

Análisis de los resultados del Censo de Población y Vivienda 2007

Nelson Fuentes y Jhoana Castaneda
 San Salvador, Junio de 2008

El Gobierno de El Salvador, a través del Ministerio de Economía, presentó las cifras oficiales del Censo de Población y Vivienda 2007 (CPV 2007). El objetivo de este Censo fue actualizar los principales indicadores sociales y demográficos del país.

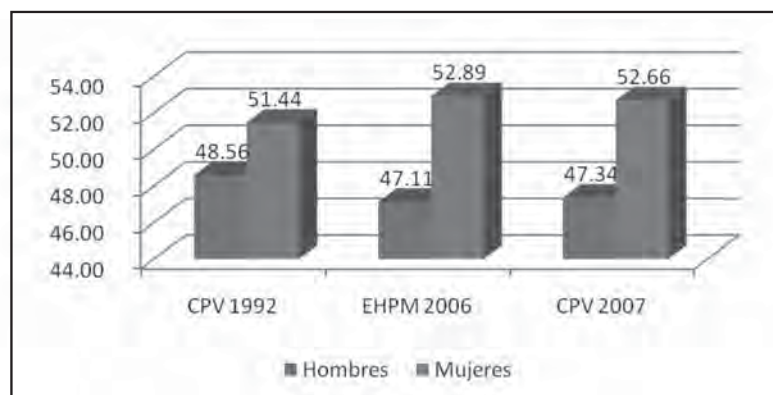
A partir de los datos oficiales obtenidos del CPV 2007, así como del Censo de Población y Vivienda de 1992 (CPV 1992) y la Encuesta de Hogares de Propósitos Múltiples de 2006 (EHPM 2006) se presentan algunas valoraciones respecto a los datos del CPV 2007 en cuanto a población, empleo y necesidades básicas del hogar.

1. Población

Para el año 1992, el censo registró un total de población de 5,118,599 personas, de las cuales el 48.56% eran hombres y el 51.44% eran mujeres². El CPV 2007, por su parte, registró una población de 5,744,113 personas, de los cuales un 47.3% son hombres y un 52.7% son mujeres.

Al revisar los censos de población, se registra que de 1992 a 2007 hubo solamente un aumento de 1.12% en la población total, reflejando un incremento de 1.22% para las mujeres y un decremento para los hombres en el mismo porcentaje. Respecto a la EHPM 2006, hubo un incremento de 1.36% respecto a 1992 en el tamaño de la población. (Ver Gráfico 1).

Gráfico 1
 Población Total según sexo en porcentajes



Fuente: Elaboración propia con base a la EHPM 2006 y los Censos de Población y Vivienda 1992 y 2007.

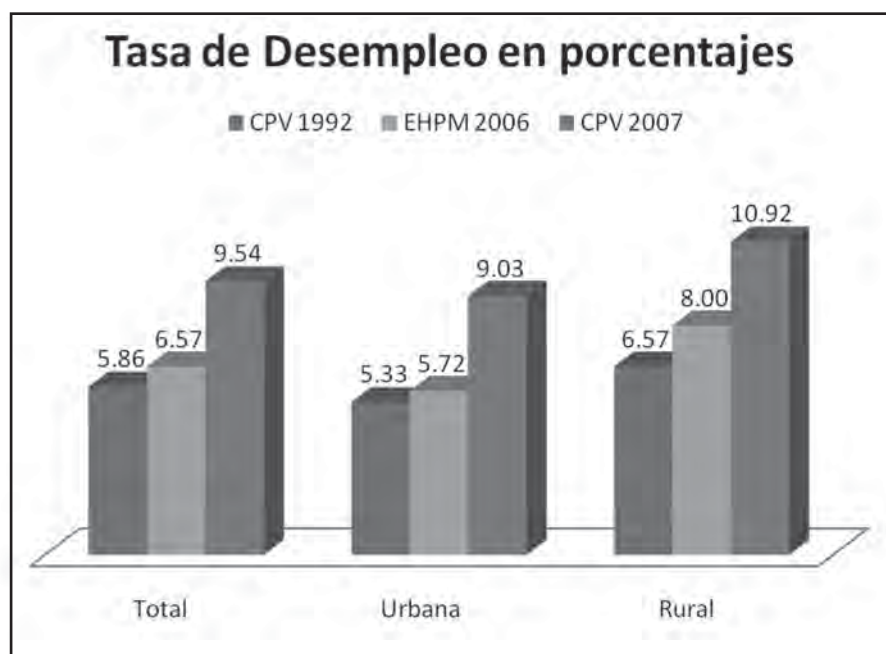
2. Empleo

El CPV 1992 y el CPV 2007 presentan datos sobre el estado del empleo en El Salvador. Estos muestran que la tasa de desempleo total se ha incrementado sustantivamente en un período de 15 años: para 1992 la Tasa de Desempleo Total fue de 5.86% mientras que para el 2007 la tasa aumento a 9.54% cifra que varía totalmente a la reflejada un año anterior en las proyecciones de la EHPM 2006 que muestra que la tasa de desempleo fue de 6.57%.

Hay que aclarar que la Población Económicamente Activa (PEA) está definida en los censos de

población como “las personas de 10 años y más, vinculadas a la actividad económica, conforman fuerza de trabajo, ya sea que se encuentren ocupados, desocupados pero buscando trabajo, o que buscan trabajo por primera vez”³ Sin embargo al revisar los datos presentados en el informe del CPV 2007 en el apartado de Cuadro de Resultados, se considera una PEA de 16 años y más; por tanto, si no se incluyen los desocupados entre 10 y 16 años, entonces las tasa de desempleo de 2007 sería mucho mayor. (Ver Gráfico 2).

Gráfico 2



Fuente: Elaboración propia con base a la EHPM 2006 y los Censos de Población y Vivienda 1992 y 2007.

El mismo caso sucedería para la tasa de desempleo tanto urbana como rural. Está muy por encima de los datos 1992 y 2006, para 2007 la tasa de desempleo urbano fue de 9.03% y para la zona rural fue de 10.92%.

Cuando se revisa el número de personas desocupadas por sexo de las tres encuestas, podemos identificar

que el mayor número de pérdidas de empleo lo ha tenido la mujer, ya que de 1992 a 2007 el número de mujeres desocupadas pasó de ser de 22,095 a 85,186 respectivamente (63,091 mujeres desocupadas). Dato que se contrasta con la EHPM 2006 en donde el número de desocupadas era de 46,372 mujeres (Ver Cuadro 1).

Este dato coincide con lo reflejado en la Gráfica 2 en donde para 1992 el 21% del total de personas desocupadas eran mujeres y para el 2007 el

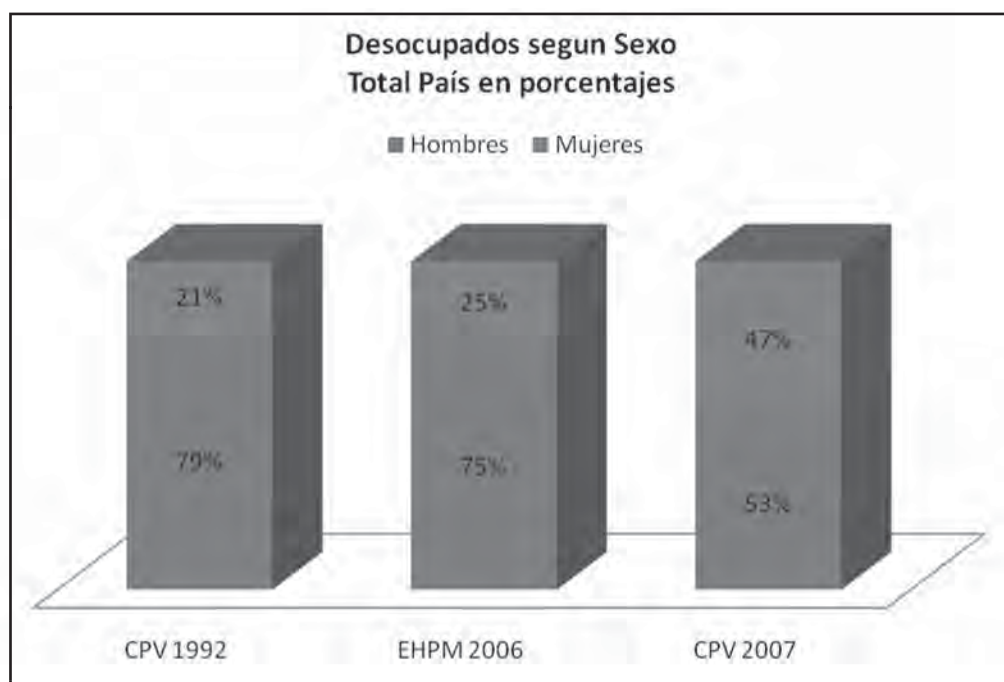
porcentaje aumenta a un 47%. Esto nos muestra la perdida sustantiva de empleo para la mujer.

Cuadro 1
Número de Personas Desocupadas

Número de Personas Desocupadas			
	TOTAL	Hombres	Mujeres
CVP 92	103.324	81.229	22.095
EHPM 2006	188.746	142.374	46.372
CVP 07	182.102	96.916	85.186

Fuente: Elaboración propia con base a la EHPM 2006 y los Censos de Población y Vivienda 1992 y 2007.

Gráfico 2

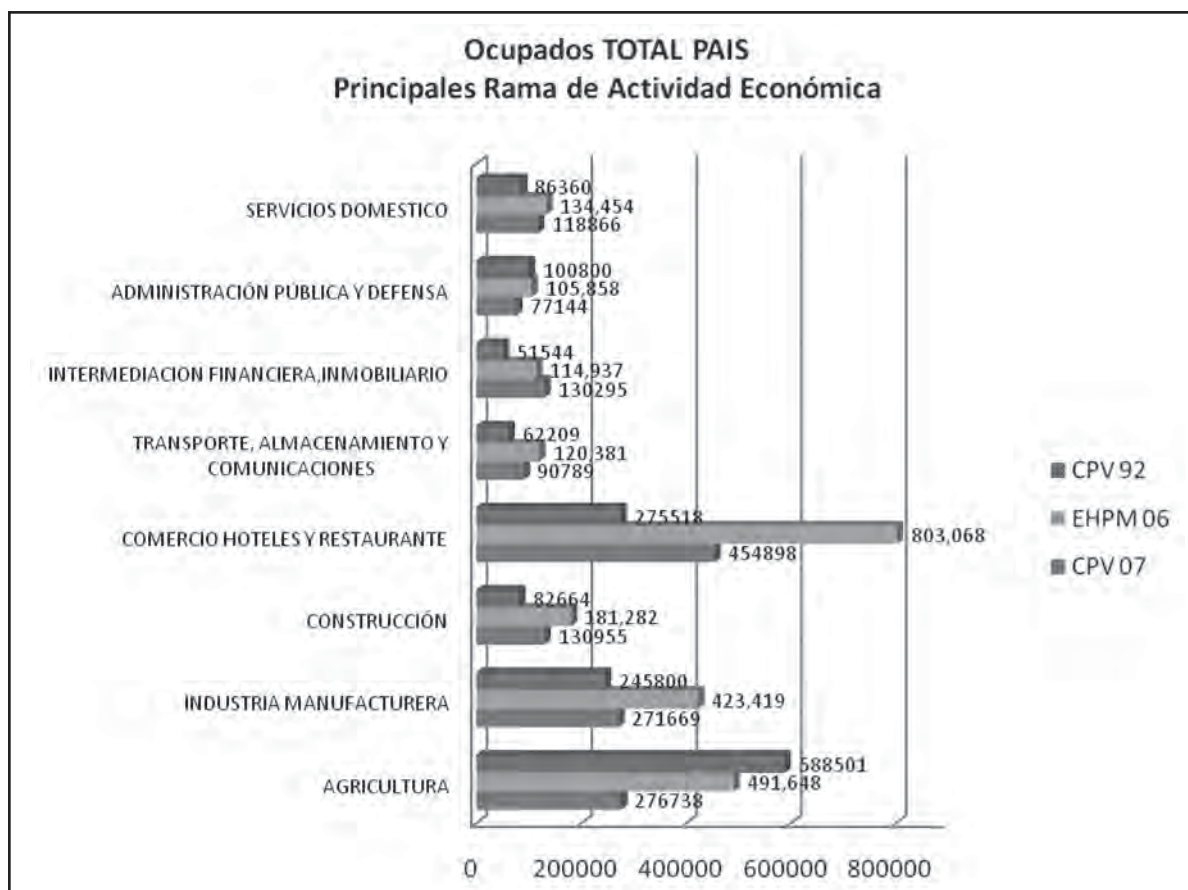


Fuente: Elaboración propia con base a la EHPM 2006 y los Censos de Población y Vivienda 1992 y 2007.

El Censo presenta también el número de ocupados según rama de actividad (Gráfica 3). Acá encontramos que el CPV 2007 para Agricultura reportó una pérdida de empleo en relación con al CPV 1992 de un 53% (de 588,501 en 1992 a 276,738 en el 2007). Los aumentos de empleo se han generado

principalmente en la rama de Comercio, Hoteles y Restaurantes⁴ (de 275,518 en 1992 a 454,898 en 2007). Del 100% de empleos generados en esta actividad, el 67.66% (307,774) corresponde al Comercio al por menor, dentro del cual el 56% son mujeres.

Gráfica 3



Fuente: Elaboración propia con base a la EHPM 2006 y los Censos de Población y Vivienda 1992 y 2007.

Para la rama de actividad de Industria Manufacturera, en el año 2007, el número de personas ocupadas en este sector aumentó en un 10.52% en relación a 1992. Al desagregar estos datos por género tenemos que para 1992 el porcentaje de mujeres ocupadas fue de 42.36% mientras que para el 2007 aumentó a 46.41%.

Para la rama de actividad de Administración Pública y Defensa, en el año 2007, el número de personas ocupadas en este sector disminuyó en un 23.47% en relación a 1992. Las proyecciones de la EHPM 2006 muestran una tendencia totalmente diferente, el número de personas ocupadas aumentó a 105,858 personas.

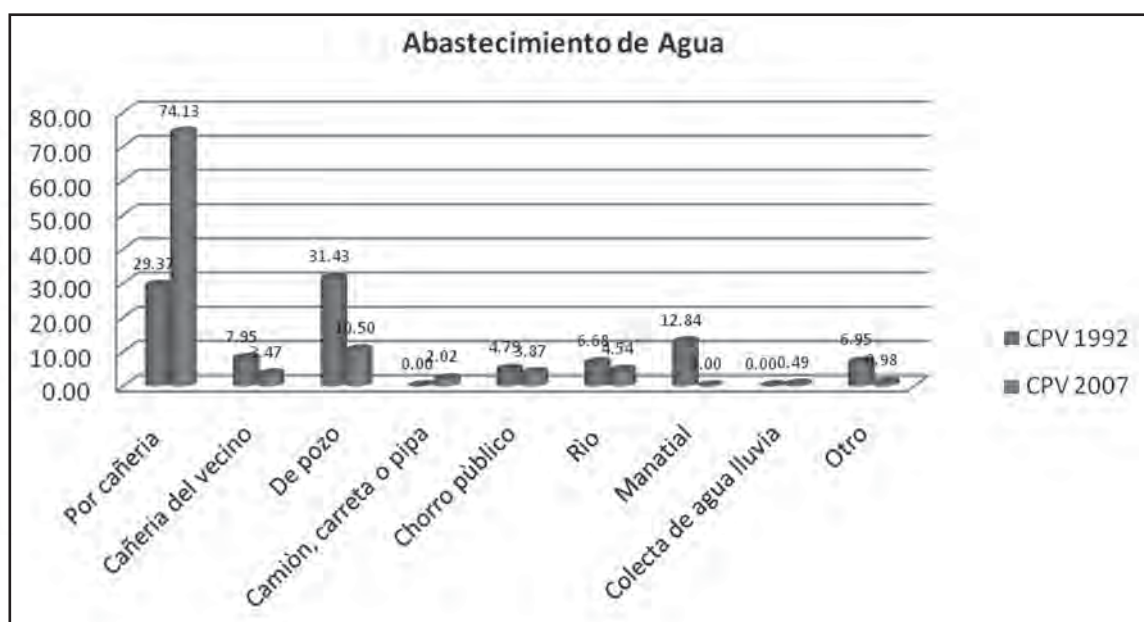
03. Hogares: Acceso a Servicios Básicos

3.1 Abastecimiento de Agua

Según el CPV 1992 el abastecimiento de agua para la mayoría de los hogares provenía de Pozo con 31.4% (Gráfica 4), dejando en segundo lugar el abastecimiento por cañería (propia) con 29.37%.

Acorde a los datos obtenidos en el CPV 2007 el principal medio de abastecimiento se da por agua que proviene de Cañería con un 74.1%. Este dato refleja⁵ que una cuarta parte de los hogares se abastece por otros medios (25.9%). La EHPM 2006, reflejó que el 64.53% tenía servicio de agua por cañería.

Gráfico 4



Fuente: Elaboración propia con base a los Censos de Población y Vivienda 1992 y 2007.

El crecimiento en el abastecimiento de agua desde 1992 a 2007 podría deberse principalmente a una mayor inversión social, que ha llevado a mejorar este servicio.

3.2 Alumbrado

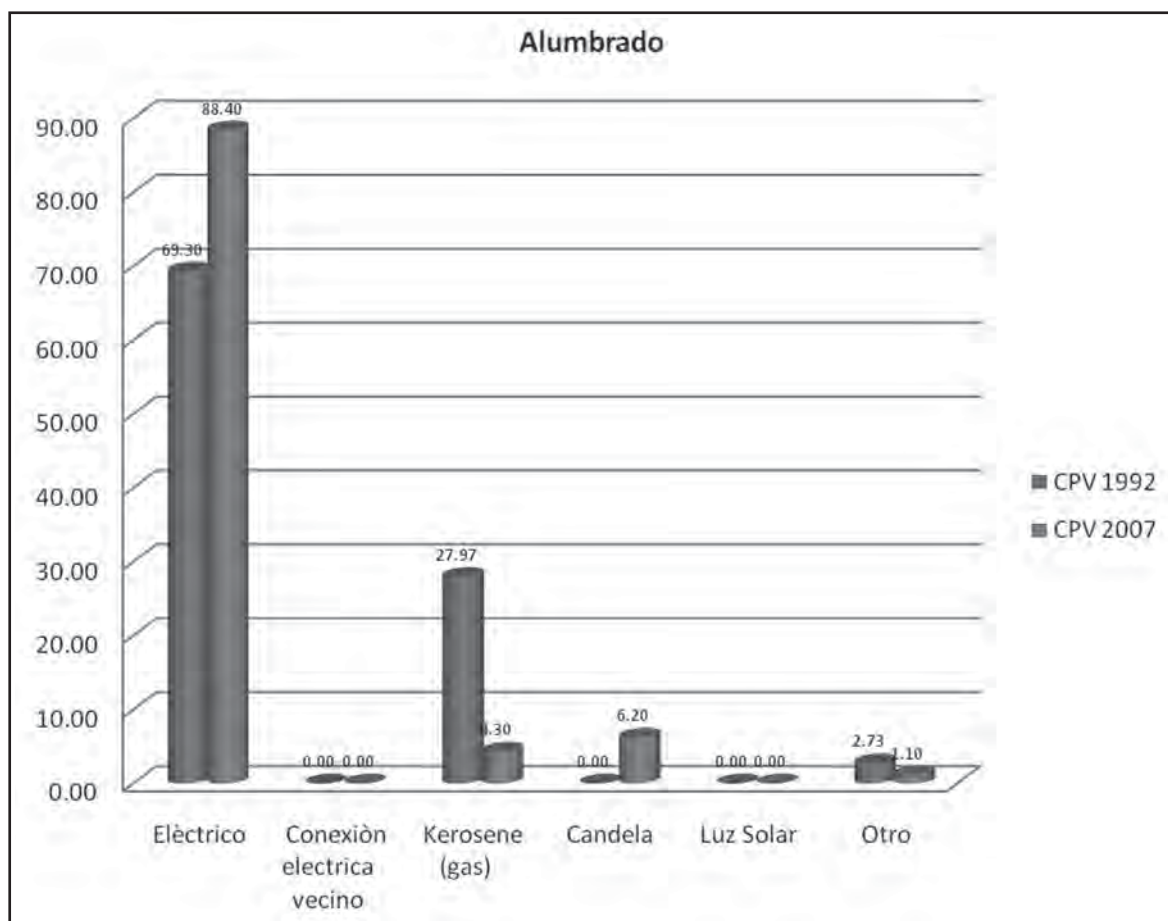
La principal forma de alumbrado para las viviendas en El Salvador desde 1992 hasta el 2007 es la eléctrica. Otro dato importante, imposible de pasar por alto, es el de Kerosene (gas), ya que éste ha

disminuido considerablemente en el mismo período (23.67%), ver Gráfica 5.

Para 1992, el 69% de los hogares tenían energía eléctrica y alrededor del 28% tenían gas. El CVP 2007 muestra un cambio importante en donde el 88.4% de los hogares se abastecen con el servicio de alumbrado eléctrico y solo un 4.3% utilizan gas.

Para 1992 no se registran datos de hogares que utilizaban candela como forma de alumbrado, mientras que para 2007 éste fue del 6.2% (Ver Gráfico 5).

Gráfico 5



Fuente: Elaboración propia con base a los Censos de Población y Vivienda 1992 y 2007.

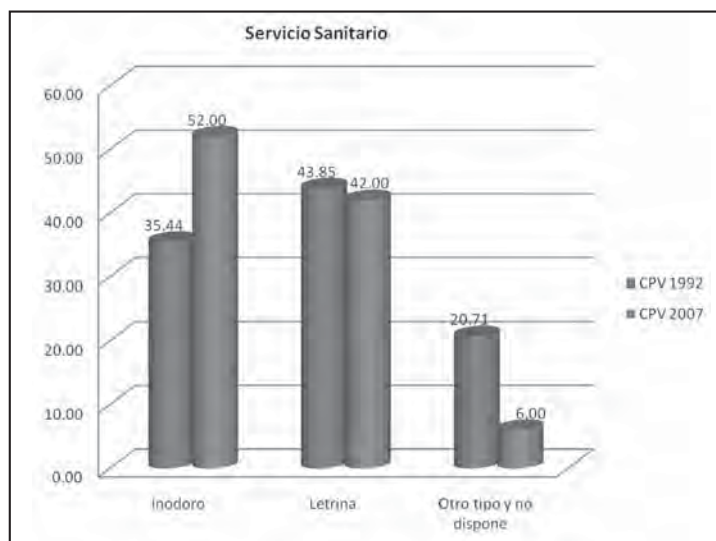
3.3 Servicio Sanitario

El Servicio Sanitario según el CPV 1992 presenta que el 43.8% de los hogares contenía letrina y en segundo lugar el inodoro con un 35.44%. El CPV 2007, muestra una variación positiva, en donde el 52 % poseen Inodoro y el 42% poseen letrina (Ver Gráfica 6). Es importante hacer énfasis que a pesar del aumento de hogares con servicio de inodoro, existe

todavía un alto porcentaje de hogares con letrina y la disminución principal ha sido por los hogares que no contaban con servicio sanitario.

Para la EHPM 2006, el mayor porcentaje se encontraba en las viviendas que contienen inodoro (49.81%) y un menor porcentaje para las viviendas con letrina (40.89%).

Gráfico 6



Fuente: Elaboración propia con base los Censos de Población y Vivienda 1992 y 2007.

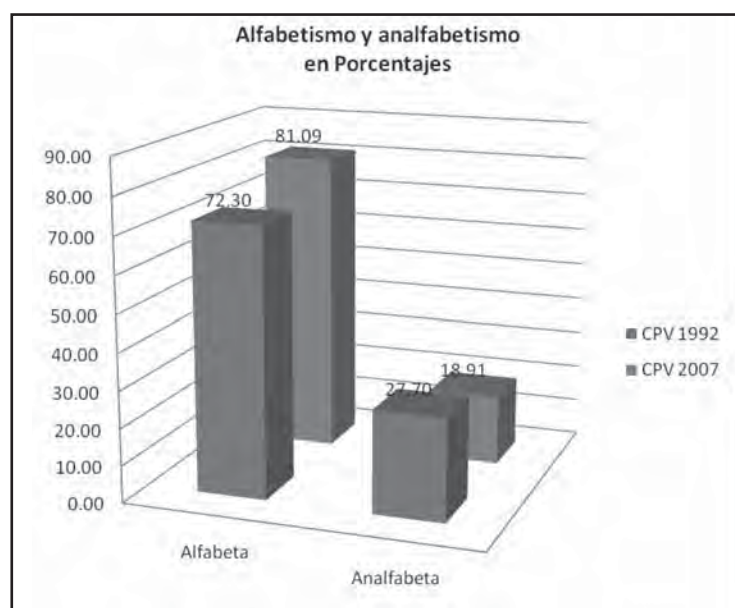
3.4 Educación

En educación los Censos de Población y Vivienda contabilizan alfabetismo de 5 años en adelante a diferencia de la EHPM que lo contabiliza de 6 años en adelante. En este apartado es posible observar

que, comparando el CPV 1992 con el CPV 2007, el analfabetismo paso de 27.69% a 18.91% una disminución del 9%.

La proyección de la EHPM 2006 presentó una tasa de analfabetismo de 17.43%.

Gráfico 7



Fuente: Elaboración propia con base a la EHPM 2006 y los Censos de Población y Vivienda 1992 y 2007.

Del 27.7% (1,235,457) de analfabetismo registrado en 1992, el 45.04% (556,405) son hombres y 54.96% (679,052) corresponde a la mujer. Para el año 2007, del 18.91% (981,134) de analfabetismo, el 42.82% (420,112) para hombres y el 57.18% (561,022) para las mujeres.

Este dato nos muestra que aunque los niveles de educación han mejorado en 15 años, las mujeres siguen siendo las que tienen menos oportunidades de educación (Ver Cuadro 2 y 3).

Cuadro 2

Alfabetismo según sexo en los Censos de Población y Vivienda 1992 y 2007				
Sexo	Censo 1992		Censo 2007	
	Total de Alfabetismo	Total de Analfabetismo	Total de Alfabetismo	Total de Analfabetismo
Total	3224923	1235457	4207086	981134
Hombres	1594500	556405	2015987	420112
Mujeres	1630423	679052	2191099	561022

Fuente: Elaboración propia en base a los Censos de Población y Vivienda 1992 y 2007

Cuadro 3

Porcentajes de Alfabetismo según sexo en los Censos de Población y Vivienda 1992 y 2007				
Sexo	Censo 1992		Censo 2007	
	Total de Alfabetismo	Total de Analfabetismo	Total de Alfabetismo	Total de Analfabetismo
Total	100.00	100.00	100.00	100.00
Hombres	49.44	45.04	47.92	42.82
Mujeres	50.56	54.96	52.08	57.18

Fuente: Elaboración propia en base a los Censos de Población y Vivienda 1992 y 2007

4. Consideraciones generales

1. El CPV 2007 es sin duda alguna una herramienta básica para conocer los indicadores actualizados de la población y el estado de los hogares en El Salvador. Estos datos sirven de base para reenfocar las políticas públicas a los sectores con mayor vulnerabilidad y menor desarrollo. Es deber de las instituciones públicas y privadas utilizar

esta información como herramienta básica para identificar las necesidades básicas en las distintas zonas del país.

2. Los datos que se presentan en el CPV 2007 nos permiten conocer el estado de los principales servicios básicos en los hogares salvadoreños. Sin embargo, con esta información no se puede medir individualmente si una familia o un hogar ha mejorado sustancialmente su calidad de vida;

es decir, de manera integral, pues este Censo no considera otros indicadores primordiales tales como ingresos y acceso a salud.

Consideraciones específicas:

1. Para el año 1992, la Tasa de Desempleo Total País fue de 5.86%, mientras que para el 2007 la tasa varió a 9.54%. Dato más que preocupante, pues refleja un aumento sustantivo en la tasa de desempleo de 3.68% con respecto al año 1992. En la EHPM 2006 la tasa de desempleo fue 6.57%, 2.97% menos que lo presentado en el CPV 2007.
2. El informe del CPV 2007 maneja dos parámetros de Población Económicamente Activa (PEA). El primero en el apartado de conceptos y definiciones básicas, en donde se considera de 10 años y más y en el apartado de cuadros de resultados en donde se presenta una PEA de 16 años y más. Esto provoca una disminución en la tasa de desempleo, pues si tomara de base el dato del apartado de Conceptos y Definiciones Básicas del CPV 2007 esta tasa sería muy por encima del 9.54%, ya que abarcaría seis años más de edad.
3. En este informe se refleja que el mayor impacto de desempleo en 15 años recae en la mujer salvadoreña. De 1992 a 2007 el número de mujeres desocupadas pasó de 22,095 a 85,186 respectivamente. En este periodo hubo un aumento de 63,091 mujeres desocupadas.
4. El CVP 2007 muestra el número de Ocupados según rama de actividad. Para el caso de la Agricultura se señala que hubo una pérdida de empleo que llevó a disminuir el número de ocupados en un 53% con relación al CPV 1992 (de 588,501 en 1992 a 276,738 en el 2007).

La rama de actividad que más ha generado empleo es la de Comercio, Hoteles y Restaurantes de 275,518

en 1992 a 454,898 en 2007. En donde del 100% de empleos generados en esta actividad, el 67.66% (307,774) fue de Comercio al por Menor, de los cuales el 56% son mujeres.

5. Al comparar el CPV 1992 con el CPV 2007, el analfabetismo pasó de 27.7% a 18.91%, es decir ha disminuido un 9%.

Del 27.7% (1,235,457) de analfabetismo registrado en 1992, el 45.04% (556,405) son hombres y 54.96% (679,052) corresponde a la mujer. Para el año 2007, del 18.91% (981,134) de analfabetismo, el 42.82% (420,112) para hombres y el 57.18% (561,022) para las mujeres,. Este dato muestra que aunque los niveles de educación han mejorado en 15 años, las mujeres siguen siendo las que tienen menos oportunidades de educación.

Anexos Cuadros Complementarios

Población total por sexo

	CVP 1992	CPV 2007	EHPM 2006
Población Total	5,118,599	5,744,113	6,980,279
Mujeres	2,485,613	2,719,371	3,288,429
Hombres	2,632,986	3,024,742	3,691,850

Fuente: Elaboración propia con base a la EHPM 2006 y los Censos de Población y Vivienda 1992 y 2007

Población Total por sexo en porcentajes

	CVP 1992	EHPM 2006	CPV 2007
Población Total	100,00	100,00	100,00
Mujeres	48,56	47,11	47,34
Hombres	51,44	52,89	52,66

Fuente: Elaboración propia con base a la EHPM 2006 y los Censos de Población y Vivienda 1992 y 2007

Población Económicamente Activa (PEA)

	Total	Urbana	Rural
CVP 1992	1.762.002,00	977.542,00	784.760,00
CPV 2007	1.909.256,00	1.394.869,00	514.387,00
EHPM2006	2.874.608,00	1.806.621,00	1.067.987,00

Fuente: Elaboración propia con base a la EHPM 2006 y los Censos de Población y Vivienda 1992 y 2007

Número de Desocupados

	Total	Urbana	Rural
CVP 1992	103324	52076	51548
CPV 2007	182102	125931	56171
EHPM 2006	188746	103299	85447

Fuente: Elaboración propia con base a la EHPM 2006 y los Censos de Población y Vivienda 1992 y 2007

Tasa de Desempleo

	Total	Urbana	Rural
CVP 1992	5,86	5,33	6,57
CPV 2007	9,54	9,03	10,92
EHPM 2006	6,57	5,72	8,00

Fuente: Elaboración propia con base a la EHPM 2006 y los Censos de Población y Vivienda 1992 y 2007

Resumen de Indicadores del Hogar

Vivienda por servicios básicos, según el Censo de Población y Vivienda 1992 y 2007 y Encuesta de Hogares con Propósitos Múltiples

Vivienda	Censo Población y Vivienda 92	Censo Población y Vivienda 07	EHPM '06
<u>Agua</u>	100.00	100.00	100.00
Por cañería	29.37	74.13	64.53
Cañería del vecino	7.95	3.47	5.29
De pozo	31.43	10.50	10.33
Camión, carreta o pipa	n.d	2.02	2.71
Chorro público	4.79	3.87	5.70
Río	6.68	4.54	6.24
Manantial	12.84	n.d	n.d
Colecta de agua lluvia	n.d	0.49	1.68
Otro	6.95	0.98	3.52
<u>Servicio Sanitario</u>	100.00	100.00	100.00
Inodoro	35.44	52.84	49.81
Letrina	43.85	41.50	40.89
Otro tipo y no disponible	20.71	5.66	9.30
<u>Alumbrado</u>	100.00	100.00	100.00
Eléctrico	69.30	88.40	80.98
Conexión eléctrica vecino	n.d	n.d	8.22
Kerosene (gas)	27.97	4.30	5.25
Candela	n.d	6.20	4.88
Luz Solar	n.d	n.d	0.13
Otro	2.73	1.10	0.55
<u>Educación</u>	100.00	100.00	100.00
Alfabeta	72.30	81.09	82.56
Analfabeta	27.70	18.91	17.44
<u>Salud</u>	n.d	n.d	100.00
ISSS	n.d	n.d	19.98
Bienestar magisterial	n.d	n.d	1.20
IPSFA	n.d	n.d	0.57
Seguro colectivo	n.d	n.d	0.11
Seguro individual	n.d	n.d	0.17
No tiene	n.d	n.d	77.98

Fuente: Elaboración propia con base a la EHPM 2006 y los Censos de Población y Vivienda 1992 y 2007.

NOTAS

1 La EHPM 2006 registró 6,980,279 personas de los cuales el 47.11% eran hombres y el 52.89% mujeres

2 Censo de Población y Vivienda 2007, Concepto y Definiciones Básicas, pág. 24.

3 Según el sistema de Clasificación Industrial Internacional Uniforme (CIIU) la rama Comercio, Hoteles y Restaurante está dividida en: - Venta, mantenimiento y reparación de vehículos automotores y motocicletas; venta al por menor de combustible para automotores. - Comercio al por mayor y en comisión, excepto el comercio de vehículos automotores y motocicletas. - Comercio al por menor, excepto el comercio de vehículos automotores y motocicletas; reparación de efectos personales y enseres domésticos. - Hoteles y restaurantes

4 Para el CPV 2007, se consideran los hogares todas las viviendas particulares ocupadas.