

EVALUACIÓN DE PROGRAMAS DE EMPLEO-FORMACIÓN. METODOLOGÍA DE ESTUDIO

Mario de Miguel Díaz¹

Marisa Pereira González

Julián Pascual Díez

Eva Maria Carrio Fernández

RESUMEN

En este artículo se sintetizan los principales aspectos metodológicos de una investigación realizada con objeto de evaluar los programas de empleo-formación en Asturias, entre 2001 y 2005 (Escuelas Taller, Casas de Oficios y Talleres de Empleo). Los objetivos principales de la evaluación han sido la valoración de la satisfacción de todos los implicados en el desarrollo de los proyectos y el seguimiento de la inserción laboral de los destinatarios de estos programas. En este trabajo se aborda: el contexto del estudio, los objetivos y metodología, incluyendo su tipificación, el diseño de la evaluación, los procedimientos de recogida de información, las poblaciones y muestras, las técnicas de análisis de datos y la validación de los instrumentos.

Palabras clave: *evaluación, metodología, programas de empleo-formación, Escuelas Taller, Casas de Oficios y Talleres de Empleo, investigación evaluativa.*

¹ **Mario de Miguel Díaz** es Catedrático del Área MIDE de la Universidad de Oviedo, mario@uniovi.es; **Marisa Pereira González** es Profesora Titular del Área MIDE de la Universidad de Oviedo, pereira@uniovi.es; **Julián Pascual Díez** es Profesor Titular del Área de Didáctica de la Lengua y Literatura de la Universidad de Oviedo, jpascual@uniovi.es; **Eva Maria Carrio Fernández** es Profesora de Pedagogía Terapéutica de la Consejería de Educación y Cultura del Principado de Asturias; evacf@educastur.princast.es

Dirección: Universidad de Oviedo, Facultad de Ciencias de la Educación, Aniceto Sela, s/n, 33005, Oviedo.

ABSTRACT

In this document we have synthesized the main methodological aspects of the research that we carry out in order to evaluate the employment and training programs in Asturias, between 2001 and 2005 (Skills-for-Work Schools, Job-learning Centres, Employment Workshops). The main objectives of the evaluation have been the assessment of the satisfaction of all people implicated in the development of the projects and the follow-up of the laboral insertion of the students of these programs. In this work we include: the context of the study, the objectives and the methodology, including the study typology, the evaluation design, the procedures that we use in order to collect the information, the populations and the samples, the techniques of data analysis and the validation of the instruments.

Key words: *evaluation, methodology, employment and training programs, Skills-for-Work Schools, Job-learning Centres, Employment Workshops, evaluative research.*

I. PRESENTACIÓN DEL ESTUDIO

La investigación que se presenta forma parte de un trabajo de mayor envergadura en el que se evaluaron los proyectos desarrollados en las **Escuelas Taller, Casas de Oficios y Talleres de Empleo** del Principado de Asturias entre 2001 y 2004. Ha sido fruto de la colaboración, desde Noviembre de 2001, entre nuestro equipo de trabajo de la *Universidad de Oviedo* y la *Consejería de Trabajo y Promoción de Empleo* y, posteriormente, la *Consejería de Educación y Ciencia*.

El traspaso de competencias a nuestra Comunidad Autónoma en temas de formación y empleo, hizo evidente la urgente necesidad de evaluar los programas de empleo-formación, que hasta entonces estaban siendo gestionados y supervisados de forma centralizada desde Madrid, por el antiguo *Instituto Nacional de Empleo (INEM)*.

A través de estos proyectos se ha proporcionado formación profesional en diversas especialidades a personas desempleadas, con el fin de facilitar su incorporación al mundo laboral. Se trata de una formación ocupacional muy significativa, que se alterna con la práctica profesional, realizando obras o servicios de utilidad pública o interés social. Estos proyectos se dirigen a jóvenes en el caso de las *Escuelas Taller* y *Casas de Oficios*, y a adultos, en los *Talleres de Empleo*.

Los elementos fundamentales de esta evaluación han sido **la valoración de la satisfacción de todos los implicados en el desarrollo de los proyectos** y **el seguimiento de la inserción laboral de los destinatarios de estos programas**. El estudio se ha planteado con el fin de obtener una información actualizada y fiable, de la que en modo alguno se disponía, que pudiera ser tenida en cuenta para planificar una oferta formativa de calidad y tomar decisiones que contribuyeran a optimizarla.

Aunque estos proyectos venían realizándose desde hacía años en nuestra Comunidad, las evaluaciones efectuadas hasta entonces se limitaban a algunos aspectos generales que se abordaban conjuntamente con los del resto de España. La transferencia de la gestión brindó la oportunidad de iniciar un proceso sistemático para conocer y analizar una realidad muy interesante, en la que se han estado invirtiendo muchos recursos e implicado el esfuerzo y el compromiso de muchos profesionales.

La evaluación ha sido muy bien recibida por los participantes en los programas de empleo-formación, porque se han generado unas dinámicas que les han permitido expresar y discutir con detalle sus opiniones, valoraciones, inquietudes y críticas en relación con su experiencia diaria en los programas. La constatación de que el análisis y la sistematización de la ingente cantidad de información que han proporcionado, ha llegado a los responsables de la gestión y ha comenzado a generar algunos cambios, ha sido altamente valorada por todas las partes.

El proceso ha sido muy complejo y laborioso por la envergadura de cada uno de los proyectos evaluados. No se ha tratado de experiencias o iniciativas educativas puntuales o de limitado alcance. Cada uno de estos proyectos ha permitido formar a personas desempleadas en especialidades ocupacionales prioritarias, con el fin de facilitar su inserción en el mundo laboral. Esta formación se ha realizado de una forma tan práctica, que cada proyecto ha supuesto realizar una obra o proporcionar un servicio relevante en la comunidad en la que se ha desarrollado.

Asimismo, esta evaluación ha requerido un **exhaustivo trabajo de campo**² para llevar a cabo las distintas fases sobre el estudio de la satisfacción y el seguimiento de la inserción laboral de los participantes de cada proyecto, que se realizó a los 6 y 12 meses de haber concluido su formación. Se ha trabajado con **todos los proyectos** desarrollados en el marco de los programas de empleo-formación y con **todas las poblaciones** de las diferentes audiencias implicadas: directores, alumnos-trabajadores³, personal docente y de apoyo (maestros, monitores y personal de apoyo) y personal administrativo, (véase Imagen 1). Puesto que la intención con la que surgió esta investigación fue la de poder contar con una evaluación sistemática de todos los proyectos, este estudio ha supuesto la paulatina incorporación a la evaluación de las Escuelas Taller, Casas de Oficios y Talleres de Empleo que han ido finalizando sus proyectos en los distintos semestres de cada año. La organización de los múltiples procesos implicados en esta evaluación ha sido **necesariamente compleja**, ya que:

- Los proyectos han tenido **diversa duración**, normalmente de uno o dos años⁴.
- **No se han iniciado, ni finalizado al mismo tiempo**, por lo que cada año algunos han terminado en los meses de junio/julio y otros, en diciembre.
- Para **evaluar la satisfacción** de todos los implicados en cada proyecto, hubo que trabajar con los distintos colectivos participantes en las semanas previas a su conclusión. Esto exigió múltiples desplazamientos a zonas distantes y repartidas por toda la región.
- Para poder efectuar el **seguimiento de la inserción laboral de los alumnos-trabajadores** de cada uno de los proyectos (jóvenes y adultos), fue preciso localizarlos

2 Han colaborado en el trabajo de campo de este estudio: Carmen María Álvarez Gavela, María Cruz Argüelles Laviana, Vanessa Argüelles Rodríguez, Nazareth García Rodríguez, Zara María González García, María José González González, María Louzao Suárez, Raquel Mateos Fuertes, M^a del Carmen Pérez Fernández, Adelaida Rodríguez Álvarez, Alejandra Rodríguez Soto, Elena Rozas López, Silvia Suárez Suárez y Pablo Julio Viñas González.

3 Se llama "alumnos-trabajadores" a los destinatarios de estos programas (desempleados jóvenes o adultos) por los contratos que se les hace mientras se están formando.

4 En ocasiones, por su envergadura, algunas iniciativas generaron varios proyectos sucesivos.

para entrevistarlos en dos ocasiones más: 6 y 12 meses después de clausurados los programas.

- También se generaron otras **dinámicas de grupo** que han implicado el trabajo conjunto de personas pertenecientes a distintas Escuelas Taller, Casas de Oficios y Talleres de Empleo, lo que exigió una buena colaboración y coordinación en todos los sentidos.

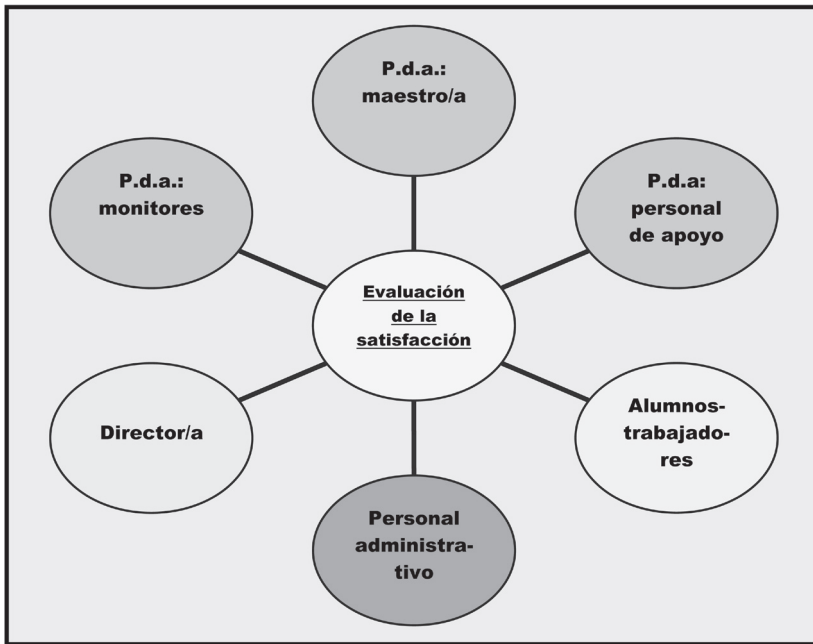


Imagen 1

Participantes que colaboran en la evaluación de la satisfacción en cada proyecto

En definitiva, desde el inicio del estudio, nos hemos encontrado con la necesidad de desarrollar **múltiples fases y actividades** al mismo tiempo (véase Imagen 2). Con frecuencia, ha sido preciso trabajar simultáneamente en la recogida de datos para la valoración de la satisfacción en algunos proyectos; en el seguimiento de la inserción laboral de los destinatarios de otros programas; en procesos de elaboración y gestión de las bases de datos; de redacción de informes individuales de la fase anterior o en la presentación y discusión de resultados globales de la etapa correspondiente.

Como resultado de este trabajo, a lo largo de cada año se fueron elaborando distintos **Informes** (provisionales, globales, de síntesis, individuales), en función de las demandas y necesidades de los implicados: Administración, Entidades Promotoras y participantes en los proyectos. Los Informes generados contenían la evaluación de todos los proyectos desarrollados en Asturias en el período 2001-2004, aunque

el seguimiento de la inserción laboral prolongó nuestro trabajo hasta 2005. Durante este tiempo, se **evaluó la satisfacción** de todos los implicados en el desarrollo de **88 proyectos** (Escuelas Taller, Casas de Oficios y Talleres de Empleo) y en la *Unidad de Promoción y Desarrollo II*. También, se realizó el **seguimiento de la inserción laboral** de los alumnos-trabajadores participantes en **78 proyectos** (a los 6 meses y/o al año de haber finalizado los programas).

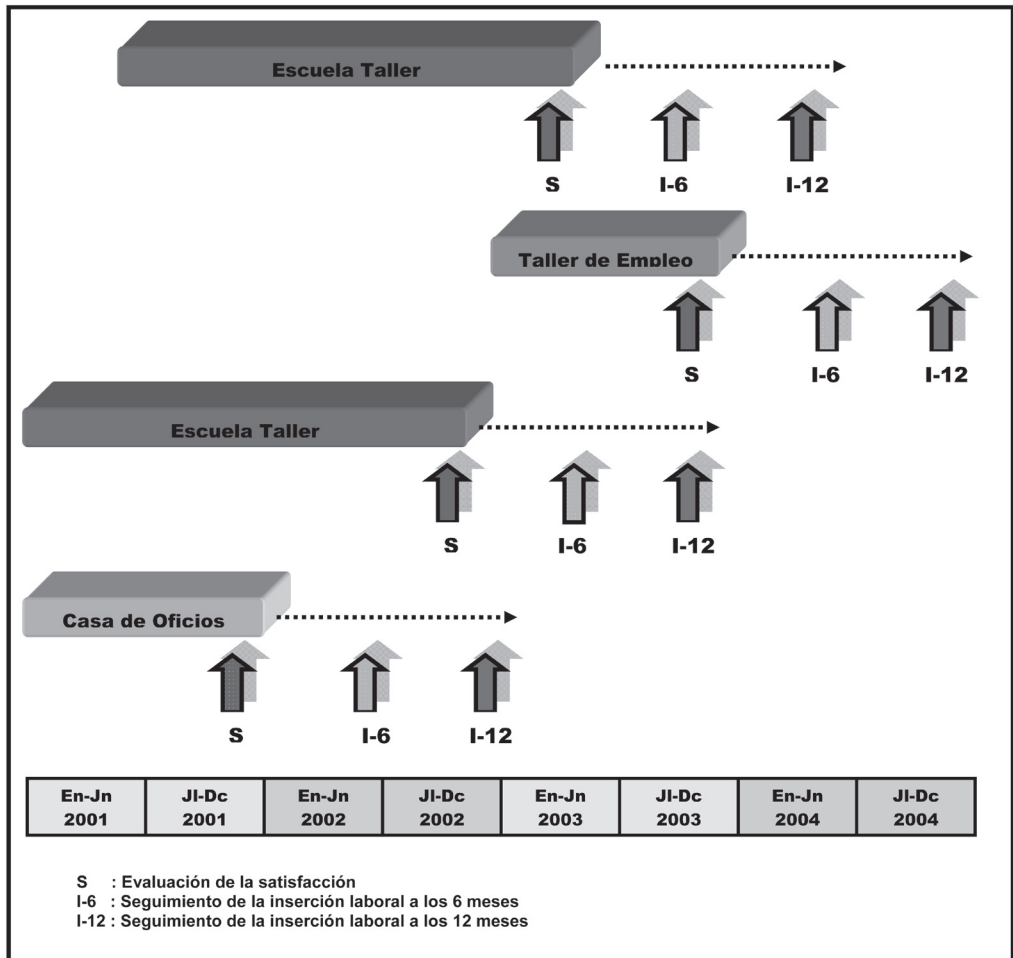


Imagen 2
Ejemplo del solapamiento continuo de las fases de la investigación debido a la diferente duración y momentos de inicio de los proyectos

En conjunto, hemos trabajado con un total de **100 proyectos**, en los que se ha valorado la satisfacción de todos los participantes, realizado el seguimiento de la inserción laboral de sus alumnos-trabajadores, o ambas cosas en la mayoría de los casos (Imagen 3).

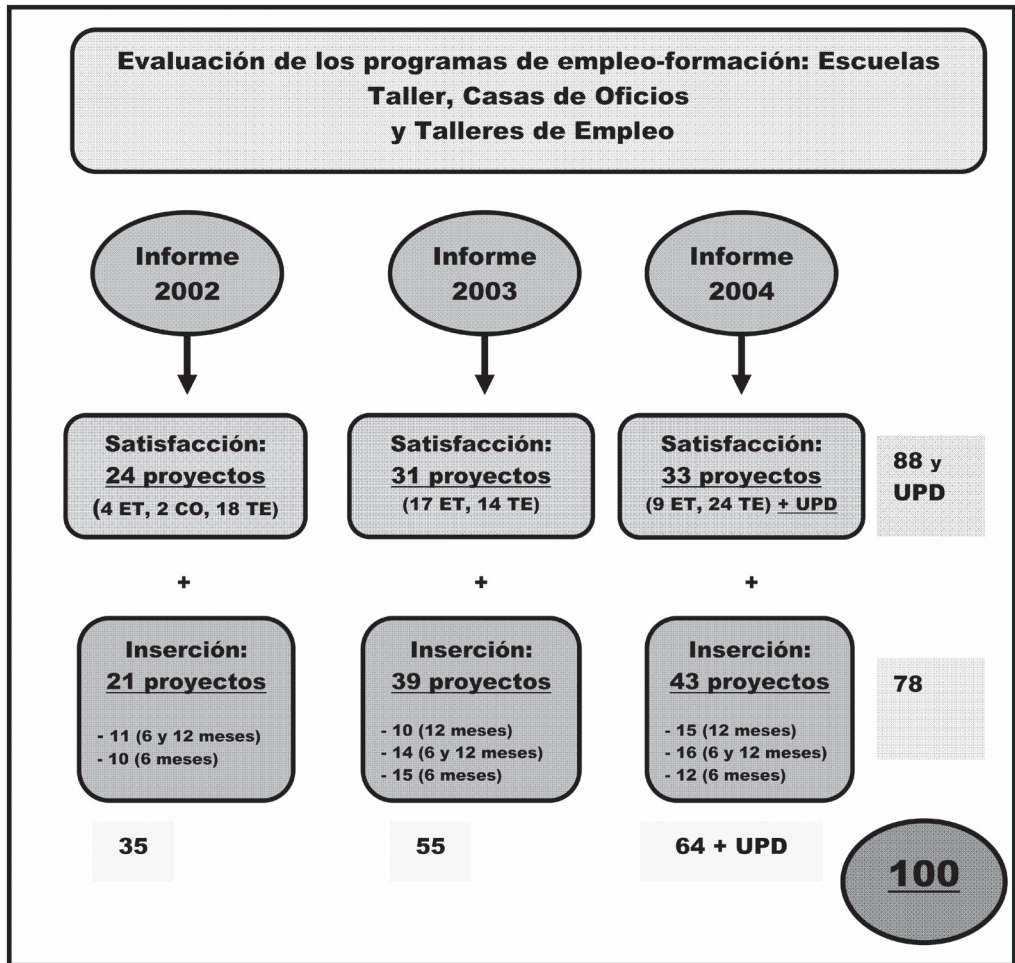


Imagen 3

Número de proyectos estudiados por año, considerando la evaluación de la satisfacción de los implicados y el seguimiento de la inserción laboral

Dada la magnitud del estudio, en este trabajo nos hemos centrado en los aspectos metodológicos de la investigación. Necesariamente, por cuestiones de espacio, han sido abordados en otros artículos los resultados de los estudios de la satisfacción, del seguimiento de la inserción laboral, los problemas detectados en los programas de empleo-formación y las medidas requeridas para optimizar los programas.

2. CONTEXTO DE LA EVALUACIÓN

La petición del estudio de evaluación partió de la *Consejería de Trabajo y Promoción de Empleo* del Gobierno del Principado de Asturias, que nos propuso evaluar el grado de satisfacción y el nivel de inserción laboral de los participantes en los programas de empleo-formación. Se establecieron sucesivos Convenios *entre el Gobierno del Principado de Asturias y la Universidad de Oviedo* para evaluar estos proyectos. En ellos, entre otras cosas, se acordó que: 1) el ámbito del estudio sería autonómico; 2) se incluirían todos los proyectos de Escuelas Taller, Casas de Oficios y Talleres de Empleo del Principado de Asturias; y 3) nuestro equipo de la Universidad de Oviedo garantizaría los medios y recursos técnicos y humanos necesarios, así como la objetividad y neutralidad de los contenidos y resultados del estudio, por nuestra independencia de la Administración y de las Entidades Promotoras implicadas en el desarrollo de estos programas.

3. OBJETIVOS

Los objetivos de esta investigación, detallados específicamente para sus correspondientes fases, se pueden resumir en los siguientes:

1. Evaluar el grado de satisfacción de los participantes en los proyectos de Escuelas Taller, Casas de Oficios y Talleres de Empleo.
2. Efectuar un seguimiento del nivel de inserción laboral de los alumnos-trabajadores a los 6 y a los 12 meses de concluida su formación.
3. Identificar posibles medidas para optimizar la calidad de los programas.

4. METODOLOGÍA

4.1. Tipificación de la investigación

A. Modelo

Este trabajo se tipifica como una **investigación evaluativa**. Se trata de un modelo de evaluación que se centra al mismo tiempo en los resultados, en las audiencias implicadas y que se enfoca a la toma de decisiones. La complejidad del mundo del trabajo y de los objetivos establecidos no permitió la adopción de un modelo único o cerrado de investigación, sino un diseño abierto elaborado para la situación concreta porque con la evaluación realizada se pretendía dar respuesta a distintas audiencias (sectores de la Administración, entidades promotoras, participantes en los proyectos: personal contratado y alumnos-trabajadores) y propiciar procesos de mejora de los programas y del funcionamiento de las instituciones implicadas. Asimismo, los distintos momentos del proceso de evaluación y la diferente duración de los proyectos hizo necesario diseñar un proceso escalonado en varias etapas. Todo ello justifica que se haya desarrollado un modelo pluralista.

El hecho de haber desarrollado el proceso de evaluación durante tres años da un carácter de replicación del estudio casi continuo. A lo largo del tiempo fue preciso

introducir algunas modificaciones en los instrumentos utilizados, debido, por un lado, a simplificaciones de ciertos ítems que solicitaban información que no procedía volver a pedir o a cambios en la normativa sobre los criterios de registro del paro.

Por las razones expuestas, nos hemos decantado por un *modelo centrado en la eficacia* de los programas, con el que se ha pretendido comprobar el grado de consecución de sus objetivos, desde una perspectiva abierta que evalúa los resultados conseguidos en términos de satisfacción y de inserción laboral. Y también por un *modelo centrado en los participantes*, dirigido a comprobar la efectividad de los programas para responder a las necesidades de los destinatarios, teniendo en cuenta las perspectivas, expectativas y preocupaciones de las diferentes audiencias implicadas.

Por lo que se refiere al papel que desempeña el equipo de investigación, se trata de un *modelo de evaluación externa*. Nuestra posición de evaluadores externos se puso de manifiesto no sólo en el análisis objetivo de los datos y de los resultados, sino también, en los procesos. En este sentido, el rol del evaluador ha sido también el de facilitador para las instituciones, al haber generado con nuestro trabajo un espacio de reflexión sobre el desarrollo de los programas: análisis de problemas, valoración del grado de satisfacción de los participantes, etc.

B. Metodología

En coherencia con el tipo de investigación adoptado, se ha combinado una metodología centrada simultáneamente en los participantes en los proyectos de empleo-formación y en los resultados de los mismos, con el fin de favorecer la mejora de los programas y del funcionamiento de las instituciones implicadas. Por ello, al pretender dar respuesta a los diversos objetivos y audiencias implicadas, se ha combinado un *modelo de evaluación formativo*, que ha considerado importante devolver la información a los participantes en la evaluación para que ellos pudieran tomar decisiones que mejoraran el desarrollo de los nuevos proyectos en los que se impliquen, con un *modelo de evaluación sumativo*, que ha permitido obtener datos fiables de gran interés para la toma de decisiones sobre la planificación, desarrollo y evaluación de los programas de empleo-formación.

C. Técnicas

Como consecuencia del planteamiento asumido, las técnicas de recogida y análisis de información han estado orientadas a recabar datos tanto sobre resultados, como sobre procesos. Se ha adoptado así un *enfoque cuantitativo*, que ha permitido presentar de forma muy precisa y fiable los resultados de la evaluación con el fin de obtener un claro diagnóstico de la realidad, en combinación con un *enfoque cualitativo*, el cual ha facilitado la profundización en los procesos y aspectos evaluados.

4.2. Diseño de evaluación

El diseño evaluativo o estrategia metodológica que orientó este proceso evaluativo ha conjugado, como se acaba de señalar, un *enfoque cuantitativo* orientado a resultados

(para describir los programas, hacer las comparaciones necesarias y comprobar sus efectos), con un *enfoque cualitativo* orientado a procesos (para constatar el significado de estos proyectos para los implicados, completando y profundizando las informaciones obtenidas sobre los distintos aspectos del programa).

Si bien se llevó a cabo un *diseño preordenado*, en el que se detallaron los elementos más importantes del proceso evaluativo (objetivos, audiencias, instrumentos de evaluación, técnicas de análisis y temporalización), ello no nos hizo renunciar a la flexibilidad que el uso de estrategias complementarias posibilita, lo que nos permitió obtener una información valiosa para ir reconduciendo el diseño inicial en cada una de las fases de la investigación.

Finalmente, sobre *los procedimientos para contrastar la información recabada* y dar así credibilidad y objetividad a las valoraciones, se ha adoptado un diseño que utiliza la comparación, empleando sistemas de control basados en el análisis estadístico de los datos y en la triangulación de la información.

4.3. Procedimientos de recogida de información

La naturaleza de la información que necesitábamos recabar, de acuerdo con los objetivos establecidos (grado de satisfacción y valoraciones sobre el desarrollo de los programas y seguimiento de la inserción laboral), justificó la utilización de procedimientos de recogida de información variados en función de los distintos tipos de audiencias y fuentes de documentales, el tipo de información (cuantitativa o cualitativa) y las posibilidades reales del equipo investigador. En la Imagen 4 se detallan los procedimientos de recogida de información adoptados según los aspectos que nos propusimos valorar. El proceso se inició con la localización y análisis de información incluida en diversas fuentes documentales básicas y con el desarrollo de reuniones y sesiones de trabajo colaborativo con responsables de instituciones, organismos y programas de empleo-formación. Partiendo del modelo teórico y del diseño metodológico de la investigación, este trabajo nos permitió ir ajustando en fases sucesivas los procedimientos de recogida de información que se fueron elaborando: **seminarios de trabajo, entrevistas en profundidad, cuestionarios, grupos de discusión** (para recabar información sobre el funcionamiento de los programas, así como percepciones y valoraciones de los sujetos sobre la configuración y el desarrollo de los mismos) y **entrevistas telefónicas** (para hacer el seguimiento del nivel de inserción laboral).

Todos los instrumentos empleados fueron elaborados específicamente para este estudio, teniendo en cuenta, además de la amplia revisión documental efectuada, las peculiaridades de las audiencias a las que iban destinadas, las características particulares de estos programas y la necesidad de triangular la información de las diversas fuentes para contrastarla y obtener una visión más ajustada de la realidad.

A. Cuestionarios para el estudio de la satisfacción

En el **estudio de la satisfacción** se elaboraron cuatro instrumentos para cada uno de los colectivos implicados en el desarrollo de estos programas: *directores, personal docente y de apoyo, personal administrativo y alumnos-trabajadores*. En todos los casos se trataba de

cuestionarios semi-estructurados que combinaban la posibilidad de obtener información cuantitativa y cualitativa sobre los temas que se abordaban:

- Cuestionario semi-estructurado para entrevistar a **directores/las** de Escuelas Taller, Casas de Oficios y Talleres de Empleo.
- Cuestionario de satisfacción del **personal docente y de apoyo** de Escuelas Taller, Casas de Oficios y Talleres de Empleo.
- Cuestionario de satisfacción del **personal administrativo** de Escuelas Taller, Casas de Oficios y Talleres de Empleo.
- Cuestionario de satisfacción de los **alumnos-trabajadores** de Escuelas-Taller, Casas de Oficios y Talleres de Empleo.
- Cuestionario de **seguimiento de la inserción laboral** de los participantes en Escuelas Taller, Casas de Oficios y Talleres de Empleo.

El cuestionario de los directores sirvió de guía para efectuar entrevistas en profundidad a cada uno de ellos, que fueron registradas en cintas de audio para el posterior análisis cualitativo de la información. Al resto de los participantes, se les aplicó un cuestionario específico. Igualmente, las respuestas a las preguntas abiertas fueron transcritas para su posterior análisis.

B. Entrevistas telefónicas para el seguimiento de la inserción laboral

En el **seguimiento de la inserción laboral** se diseñó un cuestionario para realizar entrevistas telefónicas a los alumnos-trabajadores en los dos momentos ya señalados (a los 6 y 12 meses de haber concluido su formación en los diversos proyectos). Además, todos los años se entrevistó telefónicamente a las personas que decidieron poner en marcha sus *iniciativas empresariales* (identificadas al realizar el seguimiento de la inserción laboral), con el fin de conocer el desarrollo de estos proyectos y sus dificultades.

C. Adaptación de cuestionarios para valorar la satisfacción de los miembros de la Unidad de Promoción y Desarrollo II y realización de grupos de discusión en la tercera fase del estudio

En la tercera fase de la evaluación, para valorar la satisfacción del director, del personal administrativo y de los alumnos-trabajadores de la Unidad de Promoción y Desarrollo II, se adaptaron los **cuestionarios** de referencia. Aunque estos instrumentos tuvieron las mismas dimensiones que los anteriores, sus ítems se plantearon considerando el trabajo y las características diferenciales de esta Unidad.

En esta etapa también se realizaron **grupos de discusión** con los participantes en los proyectos finalizados en Junio/Julio de 2004. Con ellos, se amplió la información recabada en fases anteriores del estudio sobre los principales problemas vinculados a los programas de empleo-formación y las medidas para resolverlos. Se efectuaron un total de **44 grupos de discusión**: 2 grupos de discusión con directores; 21, con personal docente y de apoyo; y 21 más, con alumnos-trabajadores. A partir de las conclusiones de las fases anteriores, previamente se había elaborado una "Guía para el desarrollo de los grupos de

discusión”, pero su función fue de apoyo y prácticamente innecesaria por las dinámicas tan participativas que se generaron.

En resumen, la **organización del trabajo** de todas las fases resultó bastante compleja debido a los siguientes condicionantes:

- En la *valoración de la satisfacción*, por el gran número de proyectos evaluados, por su dispersión por todo el territorio regional, porque se trabajó con todos los colectivos implicados, por su temporalización (los proyectos no coincidían en el mismo período y la duración de los mismos era diversa), y por la necesidad de formar, coordinar y controlar al personal que realizó el trabajo de campo —y a las personas que se incorporaron al equipo en cada fase—.
- La organización de los *grupos de discusión* requirió un gran esfuerzo por la necesidad de coordinar a los participantes y de lograr encontrar el lugar y el momento adecuados.
- El *seguimiento de la inserción laboral* también exigió una formación muy específica de las entrevistadoras, así como la coordinación de turnos de mañana, tarde, noche y fines de semana, para poder localizar a las personas que participaron en los proyectos.

Las imágenes 4 y 5 ilustran la complejidad del proceso de trabajo seguido durante la recogida de la información y la elaboración de los instrumentos.

4.4. Poblaciones y muestras

Como se ha indicado, la finalidad de la investigación y la naturaleza de la información que se precisaba, hizo necesaria una evaluación de los proyectos de todas las Escuelas Taller, Casas de Oficios y Talleres de Empleo que se realizaron en Asturias durante casi cuatro años. Se trabajó con: toda la población de alumnos-trabajadores y la población completa del personal directivo, del personal docente y de apoyo y del personal administrativo. Durante las tres fases de esta investigación participaron: **30 Escuelas Taller, 2 Casas de Oficios y 56 Talleres de Empleo**, que finalizaron su actividad entre diciembre de 2001 y junio/julio de 2004. En total, fueron 88 proyectos, a los que se añadió la *Unidad de Promoción y Desarrollo II*.

A. Evaluación de la satisfacción

La **participación** de todos los grupos en la valoración de la satisfacción fue **muy alta en las tres fases del estudio**: tanto la de los directores (96% de la población en la primera, 100% en la segunda y 97% en la tercera fase), como la del personal docente y apoyo (88%, 84% y 87%), la del personal administrativo (84%, 88% y 80%) y la de los alumnos-trabajadores (84%, 81% y 80%, respectivamente).

En relación con los datos sobre la población y la participación global de los distintos grupos en la valoración de la satisfacción, hay que destacar que han colaborado con nosotros: el 98% de los directores, el 90% del personal administrativo, el 86% del personal docente y de apoyo y el 81% de los alumnos-trabajadores. En pocos trabajos

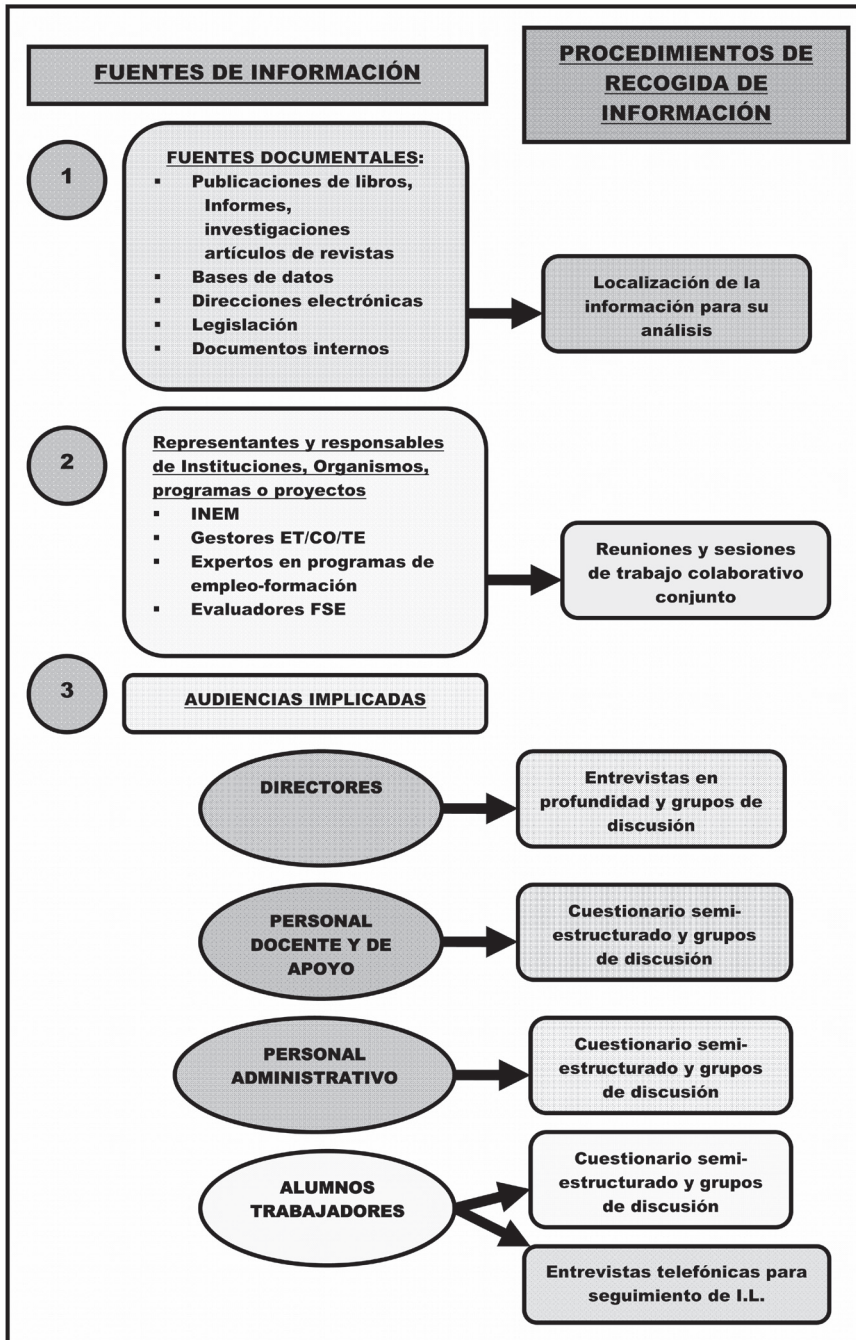


Imagen 4

Fuentes de información y procedimientos de recogida de información

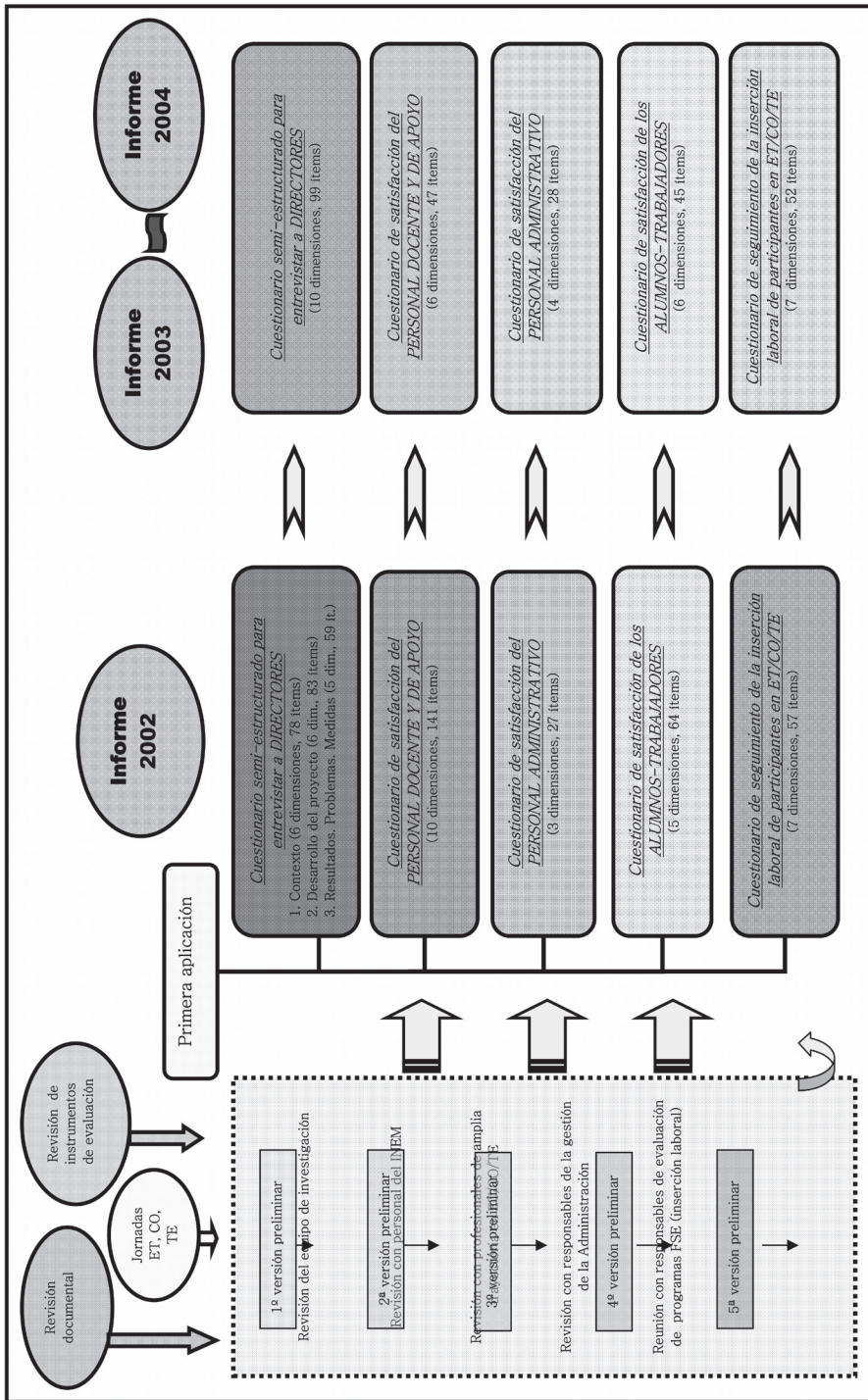


Imagen 5
Proceso de elaboración de los cuestionarios

de este tipo, las muestras generadoras de datos han estado formadas por **muestras tan significativas y representativas de la población**⁵; ello que hace que los resultados de esta investigación estén sólidamente fundamentados.

B. Grupos de discusión

Los participantes de los proyectos que finalizaron en Junio/Julio de 2004 también colaboraron en el desarrollo de **44 grupos de discusión**, de este modo:

- **Directores: 2 sesiones, en las que intervinieron 13 directores y directoras de proyectos.**

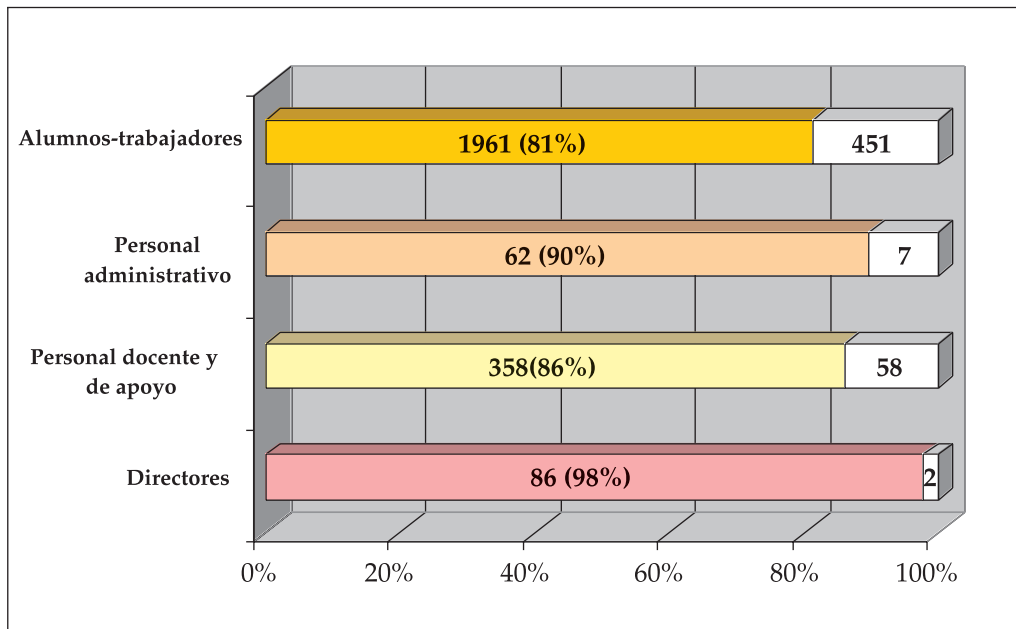


Gráfico 1
Participación global en el estudio de satisfacción de las distintas audiencias implicadas. Diciembre de 2001- Junio/Julio 2004

5 Si empleásemos la fórmula que permite calcular el tamaño necesario de las muestras para poblaciones finitas
$$n = Z_a^2 \frac{N \cdot p \cdot q}{i^2 (N - 1) + Z_a^2 \cdot p \cdot q}$$
, y trabajáramos con un nivel de confianza del 99% y un margen de error del 5%, el tamaño que precisarían las muestras para ser representativas de la población de referencia, sería el siguiente: la muestra global de los *directores*: 78 individuos; la del *personal docente y de apoyo*: 256; la del *personal administrativo*: 63, y la de los *alumnos-trabajadores*: 522. Nosotros hemos trabajado con 88 *directores*, 416 *profesionales docentes y de apoyo*, 69 *administrativos* y 2412 *alumnos-trabajadores*.

- **Personal docente y de apoyo, y personal administrativo:** 21 grupos de discusión en los que se implicaron 103 personas (5 directores-maestros, 16 maestros, 59 monitores, 11 personas que desempeñan funciones de apoyo a los proyectos y 12 administrativos).
- **Alumnos trabajadores:** 21 grupos de discusión en los que participaron 208 alumnos-trabajadores (57, de Escuelas Taller y 151, de Talleres de Empleo).

C. Seguimiento de la inserción laboral

El nivel de participación en el estudio de la inserción en el mercado de trabajo de los alumnos-trabajadores también fue muy elevado en las tres fases. En la primera, se entrevistó al 70% de la población, a los 6 meses de terminar su formación y al 58%, en el seguimiento realizado a los 12 meses. En la segunda fase, al 75%, a los 6 meses y al 72%, a los 12 meses. En la tercera fase, al 76%, en el seguimiento a los 6 meses, y al 69%, al año.

En resumen, se entrevistó al **74% de la población** de referencia en el seguimiento a los seis meses de concluida la formación y al **68% de la población** en el seguimiento al año de la finalización de los proyectos. En total, se realizaron **4.524 entrevistas** en esta investigación (798 entrevistas telefónicas en la primera fase; 1.782, en la segunda y 1.944, en la tercera). Véanse los datos globales en el Gráfico 2.

Teniendo en cuenta las dificultades que conllevan los trabajos de campo que suponen un seguimiento a través de entrevistas telefónicas, se puede concluir que la participación conseguida resultó muy satisfactoria. A ello contribuyó el esfuerzo reiterado y

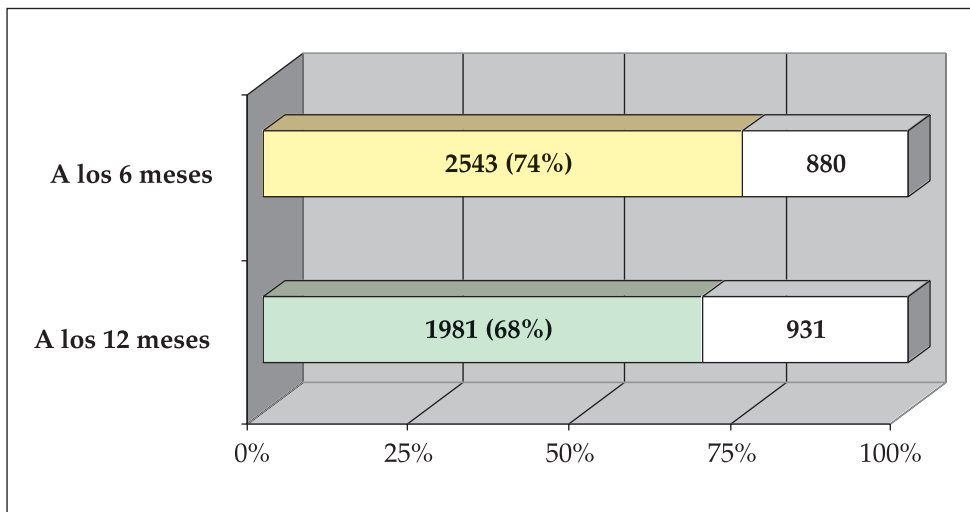


Gráfico 2
Participación global de los alumnos-trabajadores en el seguimiento de la inserción laboral

sistemático que fue preciso para localizar al mayor número de personas posible. Fueron necesarias 25.500 llamadas para realizar las 4.524 entrevistas. Por lo tanto, las muestras generadoras de datos en el seguimiento de la inserción laboral también resultaron altamente significativas y representaron muy bien a la población estudiada⁶.

4.5. Técnicas de análisis de datos

Los análisis efectuados con la información procedente de las diversas fuentes se pudieron clasificar en las cuatro categorías que aparecen recogidas en la Tabla 1. En relación con los análisis realizados, conviene subrayar someramente algunos aspectos:

A. Verificación de normalidad de las variables

Los análisis de las variables cuantitativas incluidas en todos los cuestionarios evidenciaron que prácticamente la totalidad de sus distribuciones **no son normales** (prueba de normalidad de Kolmogorov-Smirnov). Esto nos llevó a determinar la conveniencia de utilizar la *estadística no paramétrica* para efectuar los contrastes que precisábamos: test de Mann-Whitney-Wilcoxon para dos grupos independientes y el test de Kruskal-Wallis para contrastes múltiples de homogeneidad.

B. Variables medidas en escala nominal u ordinal

Se emplearon distribuciones de frecuencias y porcentajes, con sus correspondientes histogramas, modas y medianas. Con este tipo de datos de frecuencia, usamos el análisis chi cuadrado para identificar diferencias relevantes.

C. Análisis de contenido

Se efectuó un análisis de contenido de las preguntas abiertas de los distintos cuestionarios, de las entrevistas en profundidad, de las entrevistas telefónicas y de la información recabada mediante el desarrollo de los grupos de discusión. Todos estos registros, recogidos en papel o en cintas de audio, fueron transcritos para su posterior categorización y estudio. Se analizaron en relación con cada uno de los temas estudiados y ello nos permitió obtener unas conclusiones mucho más ajustadas y aclarar los resultados derivados del análisis de las variables cuantitativas, así como precisar

6 Si empleásemos la fórmula que permite calcular el tamaño necesario de las muestras para poblaciones finitas $n = Z_a^2 \frac{N \cdot p \cdot q}{i^2 (N-1) + Z_a^2 \cdot p \cdot q}$ y trabajáramos con un nivel de confianza del 99% y un margen de error del 5%, el número de entrevistas telefónicas que precisaríamos para representar adecuadamente a la población sería de 557, en el seguimiento a los 6 meses y de 542, en el seguimiento de la inserción laboral al año de concluida la formación. En esta investigación, hemos efectuado 2.543 entrevistas en el seguimiento a los 6 meses y 1.981, en el seguimiento anual.

TABLA 1
TÉCNICAS DE ANÁLISIS DE DATOS

A) <u>ANÁLISIS DOCUMENTAL</u>	De las investigaciones, informes, publicaciones y legislación relevante en relación con los proyectos de Escuelas Taller, Casas de Oficios y Talleres de Empleo.
B) <u>ANÁLISIS DESCRIPTIVOS</u>	De los datos obtenidos sobre las variables de información y de clasificación incluidas en los cuestionarios, entrevistas en profundidad y entrevistas telefónicas: <ul style="list-style-type: none"> — Distribución de frecuencias y porcentajes — Medidas de posición: medias, medianas y modas — Medidas de dispersión: varianzas y desviaciones típicas — Medidas de forma: asimetría y curtosis — Verificación de normalidad: Prueba de Kolmogorov-Smirnov (K-S)
C) <u>ANÁLISIS RELACIONALES</u>	Para la validación de instrumentos: <ul style="list-style-type: none"> — Análisis de ítems: coeficientes de correlación corregida ítem-test — Análisis de consistencia interna: Alfa de Cronbach (fiabilidad de los cuestionarios) — Análisis multivariable: análisis de componentes principales y análisis factorial de ejes principales (validez de constructo) <p>Para comprobar el grado de asociación entre variables y para detectar diferencias significativas intragrupos e intergrupos:</p> <ul style="list-style-type: none"> — Test de Mann-Withney-Wilcoxon — Test de Kruskal-Wallis — Contraste de medias: prueba t — Análisis de contingencia: chi cuadrado
D) <u>ANÁLISIS DE CONTENIDO</u>	De los datos cualitativos obtenidos mediante las preguntas abiertas de los cuestionarios, las entrevistas en profundidad, las entrevistas telefónicas y los grupos de discusión.

múltiples aspectos relativos a: los programas de empleo-formación, los problemas que les afectan y las medidas necesarias para generar cambios e incrementar la calidad de estos proyectos.

Lo expuesto sobre los programas de empleo-formación desarrollados, las distintas fases de la investigación y etapas correspondientes a cada una, el número de proyectos evaluados, la cantidad de colectivos implicados, los procedimientos detallados de recogida de información, el número de personas que colaboraron y que fueron entrevistadas personal y telefónicamente, y los grupos de discusión realizados, pueden dar una idea aproximada de la **cantidad de información** recogida, procesada y analizada, y de la **complejidad de los procesos** implicados en el trabajo de organización y análisis de los datos.

4.6. Validación de instrumentos

A. Análisis de ítems

La primera fase del estudio sirvió para recabar mucha información. El detenido análisis de los resultados de esta etapa permitió revisar los instrumentos que se aplicaron en las evaluaciones posteriores. Los instrumentos finales quedaron muy depurados a partir de los resultados, análisis y observaciones efectuados. Se calculó el índice de homogeneidad de los ítems por medio de los **coeficientes de correlación corregida ítem/test** en cada una de las subescalas. Tuvimos en consideración aquéllos cuyos valores eran inferiores a 0,30. Sin embargo, este índice es insuficiente para justificar por sí sólo el rechazo de un ítem. También se tuvieron en cuenta los criterios de contenido, relevancia del ítem en relación al conjunto, y equilibrio, para conseguir que el cuestionario no fuera excesivamente largo y evitar volver a indagar sobre aspectos que era innecesario reiterar una vez conocidos. Todos estos factores determinaron la conservación, modificación o eliminación de cada ítem en los distintos instrumentos de evaluación:

- En la *base de datos global* (que incluía las respuestas contrastables de directores, personal docente y de apoyo y alumnos-trabajadores), las correlaciones medias de las distintas dimensiones oscilaron entre 0,43 y 0,60.
- En el *cuestionario para entrevistar a los directores*, las correlaciones medias fueron bastante altas en la mayoría de las dimensiones y llegaron a 0,64.
- En el *cuestionario de satisfacción del personal docente y de apoyo*, las correlaciones medias de las dimensiones oscilaron entre 0,44 y 0,64.
- En el *cuestionario de satisfacción de los alumnos*, las correlaciones medias de las dimensiones variaron entre 0,44 y 0,58.
- En el *cuestionario de satisfacción del personal administrativo*, la correlación media fue de 0,62.
- Los pocos casos en los que se conservaron ítems con *coeficientes de correlación corregida menores* al criterio estaban justificados por la naturaleza de la información que recababan, que era necesario evaluar.

B. Fiabilidad

La fiabilidad de los cuestionarios ha sido analizada mediante el **Coefficiente Alfa de Cronbach** para determinar su consistencia interna. Deben destacarse resultados muy satisfactorios en todos los cuestionarios y en las dimensiones que los componen:

- Elevados *coeficientes globales* en todos los cuestionarios, que oscilaron entre 0,90 y 0,96.
- *Base Conjunta*: coeficientes altos en las dimensiones analizadas, que variaban entre 0,81 y 0,92.
- *Cuestionario para entrevistar a los directores/as*: coeficientes satisfactorios en todas las dimensiones, que iban desde 0,70 a 0,94.
- *Cuestionario para el personal docente y de apoyo*: altos coeficientes en todas las dimensiones, entre 0,79 y 0,93.
- *Cuestionario para los alumnos-trabajadores*: elevados índices de consistencia interna en las dimensiones evaluadas, que oscilaron entre 0,80 y 0,93.
- *Cuestionario para el personal administrativo*: buen indicador de consistencia interna de los ítems incluidos en esta escala (0,90).
- En todos los casos, estos coeficientes fueron igualmente elevados cuando se estudiaron separadamente en función del *tipo de programa* de empleo-formación.

C. Validez de contenido

Se fundamentó y justificó por los laboriosos procesos de elaboración de instrumentos. A partir del análisis documental, la revisión de otros instrumentos de evaluación y la información recabada en las Jornadas de profesionales, se hizo una primera selección de ítems. Éstos se formularon de acuerdo con los objetivos que guiaran la construcción de las dimensiones de los distintos cuestionarios. Se depuraron progresivamente, con las aportaciones de expertos del INEM, de profesionales con amplia experiencia en programas de empleo-formación, con los responsables de la gestión de la Administración y los investigadores encargados de la evaluación de los programas del Fondo Social Europeo. Este proceso, unido a las fases posteriores de experimentación, análisis de ítems y revisión de instrumentos, garantizó la validez de contenido, que consideramos muy apropiada.

D. Validez de constructo

Se efectuaron técnicas multivariadas de **análisis de componentes principales y de análisis factorial de ejes principales**, estudiando las soluciones de 3 y 5 componentes y factores comunes (véanse las Imágenes 6 y 7). Estos análisis ratificaron las dimensiones fundamentales de nuestros instrumentos de medida. La interpretación de las saturaciones de los componentes y factores generados puso de relieve la congruencia interna del contenido de las variables más vinculadas a ellos.

Estos análisis evidenciaron con claridad las **tres dimensiones principales** que conformaron nuestros instrumentos de evaluación:

- La **primera dimensión** contiene diversos ítems fundamentales para la evaluación del **desarrollo de los proyectos**. Dentro de ella, aparece una subdimensión muy significativa, que se relaciona con la **competencia profesional del personal** que desarrolla los proyectos y en la que se confiere mayor peso a la labor realizada por los monitores/as y por los profesores/as. Su trabajo está muy relacionado con la calidad de los contenidos teóricos y prácticos de los programas de empleo-formación, con la coordinación de la teoría y la práctica, y con la motivación que consiguen los alumnos-trabajadores.
- La **segunda dimensión** se refiere a la **valoración de los resultados** obtenidos en relación con los objetivos prioritarios de estos proyectos. En esta dimensión los aspectos más importantes tienen que ver con la **ayuda** que se proporciona a los destinatarios de los programas en la **búsqueda de empleo y autoempleo** y con la **orientación profesional** que se les da. Parece que los resultados que en este

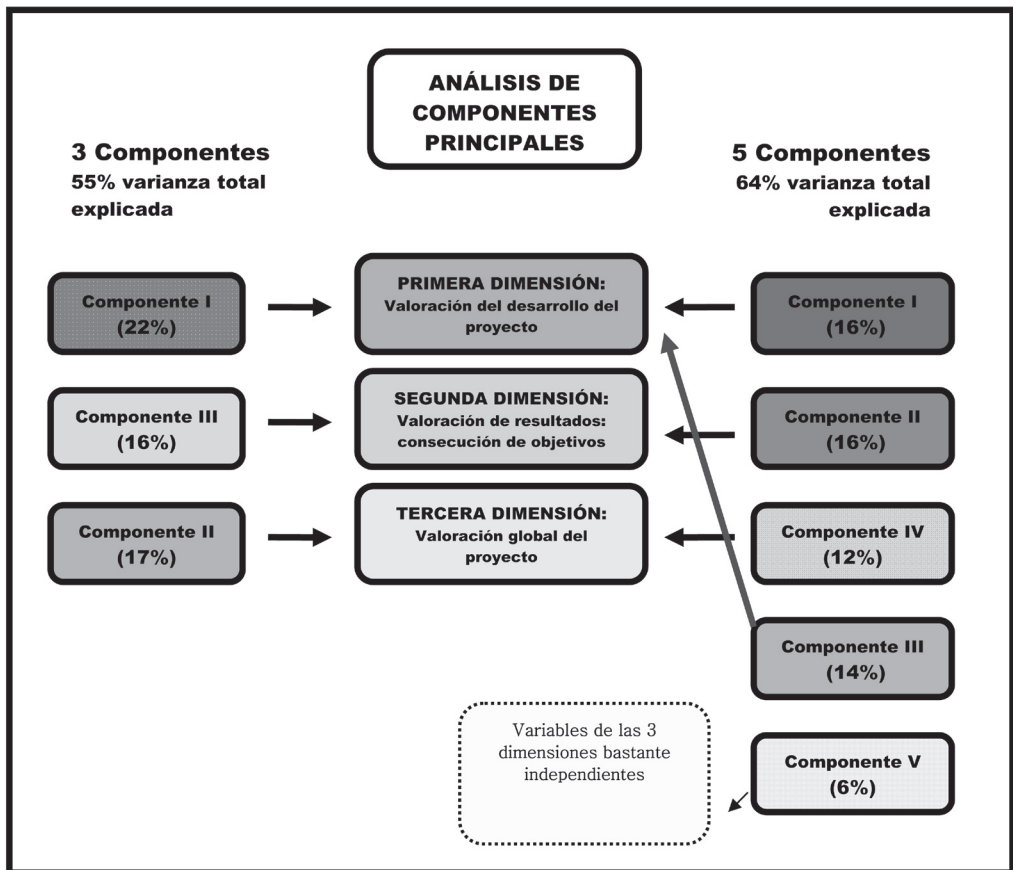


Imagen 6
Análisis de componentes principales

sentido se lograron, están especialmente relacionados con la labor que realiza el personal de apoyo y con la necesidad de una buena coordinación entre las clases teóricas y prácticas. También se vinculan significativamente con la valoración que se hizo de la utilidad profesional de estos proyectos para los alumnos-trabajadores.

- La **tercera dimensión**, que se refiere a la **evaluación global de los proyectos**, igualmente se evidencia con claridad en los análisis multivariantes. Estos proyectos se consideran muy importantes para la cualificación y desarrollo profesional de los alumnos-trabajadores. La valoración global de los proyectos estuvo relacionada con el planteamiento de objetivos adecuados a las necesidades de los alumnos, con su motivación, con las prácticas que se realizaron y con la orientación laboral que se proporcionó a los participantes.

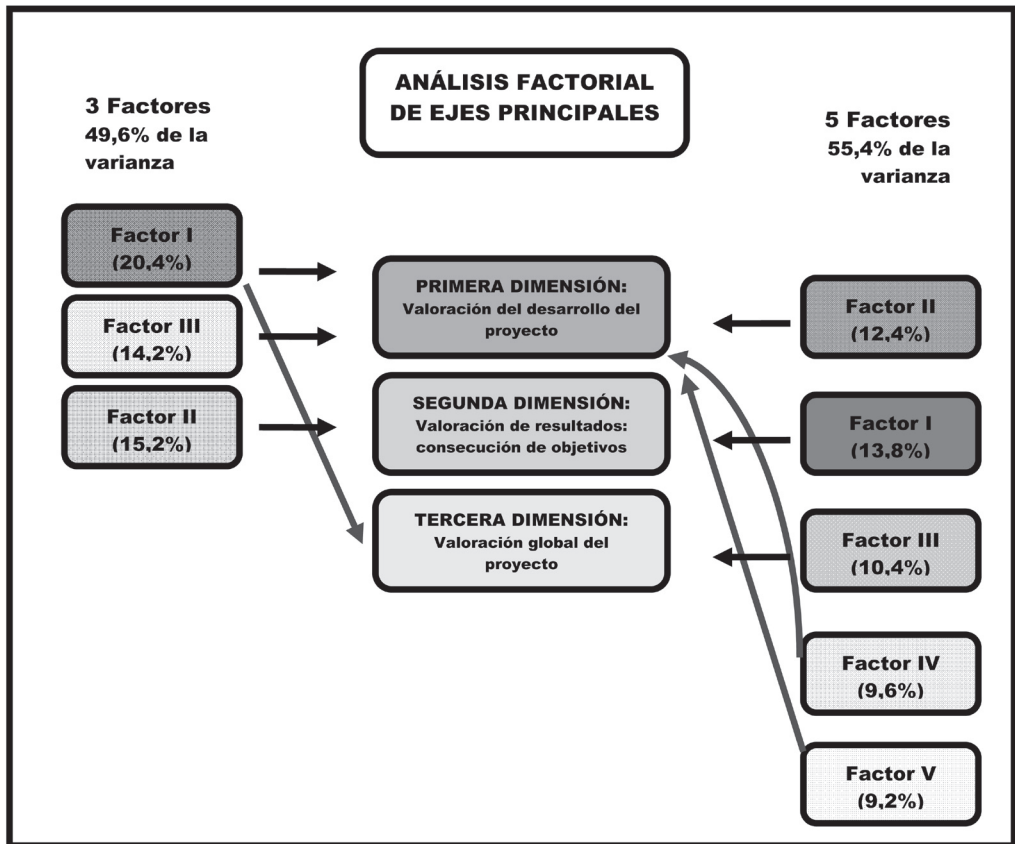


Imagen 7
Análisis factorial de ejes principales

En términos generales, podemos afirmar que hubo algunas cuestiones contenidas en los instrumentos menos relacionadas con el resto, pero que era imprescindible considerar. Fue el caso de la formación general complementaria (preparación para la obtención del graduado en EGB/ESO); el trabajo realizado por el personal administrativo y el interés del proyecto para la localidad. Este último aspecto siempre fue reconocido, pero no era lo más relevante para los implicados, que priorizaban la importancia de la cualificación y el desarrollo profesional de los alumnos-trabajadores.

10. CONCLUSIONES

Como aspectos más relevantes de esta investigación sobre evaluación de los programas de empleo-formación, en la que tantas personas y procesos han estado implicados, destacamos que:

- Se han evaluado los **100 proyectos** de Escuelas Taller, Casas de Oficios y Talleres de Empleo que se han desarrollado en el Principado de Asturias y que finalizaron entre diciembre de 2001 y julio de 2004. Se ha trabajado con **todos los proyectos** y con **todas las audiencias** implicadas en ellos: directores, personal docente y de apoyo (maestros, monitores, personal de apoyo), personal administrativo, y alumnos-trabajadores.
- Ha habido una participación muy alta en los procesos evaluativos de todos los colectivos implicados. Se contó con **muestras** muy significativas y representativas de la población en el **estudio de satisfacción** (90% de los directores, 86% del personal docente y de apoyo, 90% del personal administrativo y 81% de los alumnos trabajadores).
- El nivel de participación en el **estudio de inserción en el mercado de trabajo** de los alumnos-trabajadores formados en los proyectos también ha sido muy elevado en todas las fases del trabajo. Este seguimiento se hizo, en todos los casos, a los 6 y a los 12 meses de concluida la formación, a través de llamadas telefónicas. Se entrevistó al 74% de la población de referencia en el seguimiento a los 6 meses y al 68%, en el seguimiento al año. Se realizaron un total de 4.524 entrevistas telefónicas. Las **muestras** fueron altamente significativas y representaron muy bien a la población estudiada.
- Los **instrumentos de medida** elaborados han sido muy depurados y han estado bien validados: elevados coeficientes de correlación corregida ítem/test (entre 0,43 y 0,60); elevados coeficientes de consistencia interna (Alpha de Cronbach entre 0,90 y 0,96), validez de contenido bien justificada y validez de constructo ratificada por los resultados de los análisis factoriales.
- Se han empleado procedimientos de recogida y análisis de la información diversos y complementarios. Se combinaron **análisis cuantitativos** de la información recabada, con **análisis cualitativos** del contenido de las entrevistas en profundidad realizadas a los directores, de las respuestas abiertas en los cuestionarios del personal docente y de apoyo, alumnos-trabajadores y personal administrativo, y de las transcripciones de los grupos de discusión desarrollados en la última fase del estudio con todos los colectivos.

- Se han obtenido resultados globales de la satisfacción en todas las fases de la investigación y se ha realizado un estudio comparado de los mismos, de las valoraciones específicas sobre cada proyecto y especialidad y sobre el desempeño profesional de todo el personal. También, se ha contado con la evaluación de los resultados de los proyectos y sus especialidades en términos de inserción sociolaboral.
- Los resultados de la valoración de la satisfacción de los implicados han sido, en general, **muy positivos**. La colaboración de todos los implicados en el desarrollo de los programas de empleo-formación ha permitido conocer en profundidad y sistematizar una gran cantidad de información de la que no se disponía, sistematizar los principales problemas y prioridades en este contexto, y organizar múltiples medidas y propuestas de gran interés para incrementar la calidad de los programas. Los resultados del seguimiento de la inserción en el mercado laboral han evidenciado las dificultades en la incorporación a éste por parte de los jóvenes y adultos formados en los distintos programas. Sin embargo, al mismo tiempo han demostrado la relevancia de las acciones que se han estado llevando a cabo y la necesidad de seguir invirtiendo en estos programas.
- La calidad de la participación y colaboración de directores, profesores, monitores, personal de apoyo, personal administrativo y alumnos trabajadores en las distintas fases y procesos de esta investigación a lo largo de estos años ha sido inestimable. Nos han transmitido sus experiencias con generosidad, amabilidad y un profundo sentido analítico y reflexivo. Ha sido un privilegio haber tenido la oportunidad de conocer su trabajo y les estamos muy agradecidos por su implicación y ayuda.

REFERENCIAS BIBLIOGRÁFICAS

- Bordón. Revista de Pedagogía (2003). *Monográfico "El reto de la Formación Profesional"*, 55 (3).
- de Miguel Díaz, M. (1999). Modelos y diseños en la evaluación de programas. En Sobrado, L. (ed.). *Orientación e Inserción Profesional. Tomo II*. Barcelona: Estel.
- de Miguel Díaz, M. (2000). "La evaluación de programas sociales: fundamentos y enfoques teóricos", *Revista de Investigación Educativa*, 18 (2), pp. 289-317.
- Gardner, R.C. (2003): *Estadística para Psicología usando el SPSS para Windows*. México: Pearson Educación.
- INEM (1998): *Escuelas Taller y Casas de Oficios. Evaluación Institucional. Resultados 1997*. Madrid: Instituto Nacional de Empleo.
- Lévy Mangin, J.P., Varela Mallou, J. (2003): *Análisis multivariable para ciencias sociales*. Madrid: Pearson Educación S.A.
- Mateo, J. (2006). Claves para el diseño de un nuevo marco conceptual para la medición y la evaluación educativas. *Revista de Investigación Educativa*, 24 (1), pp. 165-186.
- Ministerio de Trabajo y Asuntos Sociales (2004). *Escuelas Taller y Casas de Oficios, Talleres de Empleo. Índice de inserción laboral 2002. Evaluación de resultados*. Madrid: Ministerio de Trabajo y Asuntos Sociales/Unión Europea. Fondo Social Europeo.

Ministerio de Trabajo y Asuntos Sociales (2007). *Guía Laboral y de Asuntos Sociales 2007*. Madrid:MTAS.

Pérez, C. (2001): *Técnicas Estadísticas con SPSS*. Madrid: Pearson Educación S.A.

Fecha de recepción: 23 de octubre de 2007.

Fecha de aceptación: 18 de enero de 2008.