

Veinte años de Anales de Psicología: Una revista con raíces académicas (1984-2004)

María Peñaranda Ortega*, Elena Quiñones Vidal y Juan José López García

Universidad de Murcia

Resumen: El presente trabajo tiene como objetivo analizar los trabajos publicados en la revista *Anales de Psicología*, y estudiar su trayectoria científica en el campo de la psicología. El período estudiado abarca 21 años de evolución de la revista, desde 1984 a 2004, aunque hemos de tener en cuenta que en el año 1988, no se editó, y por tanto los años analizados son 20. En base a una metodología bibliométrica, se examinan los trabajos publicados en cuanto a su número y promedio por año; la productividad de los autores y los lazos de colaboración entre ellos, mostrando así los colegios invisibles más relevantes. Además, se realiza un análisis minucioso de las instituciones a las que pertenecen dichos autores, y el porcentaje de género entre los investigadores que publican en *Anales de Psicología*.

Palabras clave: Revista *Anales de Psicología*; publicación científica; bibliometría; colegio invisible.

Title: Twenty years of *Anales de Psicología*. A journal with academic roots (1984-2004).

Abstract: This paper focuses on the publications of the journal *Anales de Psicología*, analysing the scientific growth in the field of psychology. The period of time studied covers the last 21 years evolution of the Journal, from 1984 to 2004, although we must realize that in 1988 this journal was not published, and for that reason we have just analysed 20 years. Regarding the bibliometric methodology, published researches have been analysed focusing on its number and average per year, authors per research, distribution of their productivity and collaboration links between them, disclosing the most relevant invisible schools. Moreover, it has been performed not only a detailed analysis of the institutions to which authors belong but also gender percentage between researchers who publish in *Anales de Psicología*.

Key words: *Anales de Psicología*; scientific paper; bibliometry; invisible college.

Ciencia y análisis bibliométrico

Según Hollis (2001), la ciencia moderna es el resultado del trabajo conjunto de los miembros de los equipos de investigación en determinadas áreas de conocimiento. La envergadura de los problemas tratados en la ciencia experimental requiere el esfuerzo conjunto de todos los investigadores en un proyecto. Por otro lado, la ciencia presenta cierta tendencia a cristalizar, de tal manera que las grandes disciplinas y los grandes grupos de investigación absorben gran cantidad de recursos económicos y humanos.

En las instituciones científicas dedicadas al desarrollo del conocimiento, la comunicación desempeña un papel fundamental, debido a que la ciencia actualmente se configura como una organización muy compleja, destinada a la actividad de producción, difusión y venta de productos simbólicos en mercados de consumo intelectual y profesional crecientemente especializados (Tsay, Xu y Wu, 2003). La producción científica es pues cada vez más, el resultado de la labor de equipos de investigadores que trabajan en los mismos temas, aunque no necesariamente en los mismos lugares, y que multiplican a través del grupo sus propias capacidades creativas (Okubo, 1997).

Por lo tanto, el carácter esencial de la ciencia, reside en ser “conocimiento público”, diseminado y comunicable, ya que el producto final de cualquier trabajo científico es su difusión y publicación por cualquiera de los cauces establecidos. En este proceso, las revistas científicas tienen un papel clave. Desde una perspectiva institucional, la revista especializada es el lugar donde el trabajo científico tiene posibilidades de ser publicado, adquirir existencia social y ser conser-

vado. Así pues, las revistas expresan el estado de la ciencia en un momento determinado; de ahí que el estudio de la producción científica sea tan importante como la misma producción. Dentro de este estudio, las relaciones entre los “productores de ciencia” son de obligada consideración para conocer tanto las tendencias actuales -por las que discurre este torrente de conocimiento- como los cauces por los que seguirá en el futuro. Gracias a la bibliometría y a los indicadores bibliométricos, las corrientes científicas e incluso los propios científicos pueden ser analizados por vías cuantitativas rigurosas (Peñaranda, 2004).

Alan Pritchard definió la bibliometría como “la aplicación de los métodos estadísticos y matemáticos utilizados para definir los procesos de la comunicación escrita y la naturaleza y el desarrollo de las disciplinas científicas, mediante técnicas de recuento y análisis de dicha comunicación” (Pritchard, 1969). Por tanto, una de las principales aplicaciones de la bibliometría es el análisis de la colaboración, con el objetivo de detectar los grupos de autores que colaboran entre sí en un período temporal, o en un área científica.

Desde este punto de vista queremos justificar nuestro análisis: En él consideramos, el grado de consolidación que la psicología y sus productores han alcanzado en la revista *Anales de Psicología*, teniendo en cuenta tanto el estudio de los propios trabajos y sus autores, como la procedencia de los mismos, con el fin de obtener una panorámica general de su situación actual. Para ello hemos utilizado la revista *Anales de Psicología* a lo largo de sus veinte primeros años de existencia, analizando las colaboraciones que se establecían en ellos y la tipología de los artículos editados en ella.

* Dirección para correspondencia [Correspondence address]: María Peñaranda Ortega. Facultad de Psicología. Departamento de Psicología Básica y Metodología. Universidad de Murcia (Campus de Espinardo). Aptdo. Correos 4021, 30080 Murcia (España). E-mail: mariap@um.es

La revista *Anales de Psicología*

En 1984, nueve años después del inicio de los estudios de Psicología (curso 1975/76) en la Universidad de Murcia, la revista *Anales de Psicología* surge como iniciativa de la entonces sección de Psicología de la Facultad de Filosofía y Ciencias de la Educación. Los docentes e investigadores responsables de los estudios de Psicología desarrollados en dicha Universidad, promovieron así una forma de publicación y edición de los artículos creados mayoritariamente por los investigadores de dicha Universidad con el objeto de establecer vías de comunicación con el mundo científico (Sánchez, Quiñones y Cameo, 1995).

La revista ha crecido enormemente en estos últimos años y como veremos se ha expandido bastante, llegando a poseer una buena demanda de publicación por parte de investigadores de otras universidades nacionales e internacionales. Su finalidad es la de publicar trabajos de carácter empírico o teórico, sobre cualquier ámbito de la psicología, sin descartar *a priori* ningún enfoque o escuela.

En cuanto a la estructura editorial, inicialmente, *Anales de Psicología* estuvo constituida por un Consejo de Redacción formado por cuatro docentes del entonces único Departamento de Psicología (Departamento de Psicología General) y sin la creación de las áreas de conocimiento, que se produjo después: Ángel Rodríguez (posteriormente integrado en el

Área de Psicología Social), María José Díaz-Aguado, Manuel Esteban (después en el Área de Psicología Evolutiva y de la Educación) y Manuel Ato (después en el Área de Metodología de las Ciencias del Comportamiento, dentro del Departamento de Psicología Básica y Metodología). Éste último fue designado como Secretario de redacción a partir de 1985, y desde 1989 a 1993 fue Director de la Revista. El Secretario de Redacción durante este periodo fue Agustín Romero Medina (después en el Área de Psicología Básica, dentro del Departamento de Psicología Básica y Metodología), quien a partir de 1994 pasa a ser Director de *Anales de Psicología*, puesto en el que se mantiene hasta la actualidad.

En 1989 se conforma un Consejo Editorial, formado por profesores mayoritariamente de otras universidades españolas, con la intención de aproximar los criterios de aceptación de la revista con los estándares de las revistas científicas. De ahí que en virtud de la demanda de publicaciones, en 1993 y en base a la incorporación de Agustín Romero como nuevo Director, el Consejo de Redacción se reestructura con seis editores, uno por cada área de conocimiento de la psicología en la universidad española.

En el periodo analizado (1984-2004), *Anales de Psicología* ha publicado un total de 20 volúmenes, de aparición anual. A partir del año 1990, y en el volumen 6, surgen dos números, transformándose su edición en semestral.

Tabla 1: Áreas y materias tratadas por *Anales de Psicología*.

Materias tratadas en los sumarios	1984	1985	1986	1987	1988	1989	1990	1991	1992	1993	1994	1995	1996	1997	1998	1999	2000	2001	2002	2003	2004
Psicología Básica	X	X	X	X			X	X	X	X		X		X		X	X	X	X	X	X
Psicología Clínica y de la Salud	X	X	X	X		X	X	X	X	X	X	X	X	X		X	X	X	X	X	X
Ps. Evolutiva y de la Educación	X	X	X	X						X		X	X	X		X	X	X	X	X	X
Psicobiología	X		X	X						X			X			X				X	
Metodología	X	X	X	X		X	X	X	X	X	X	X	X	X	X	X		X	X	X	
Ps. Social y de las Organizaciones												X		X		X	X	X	X	X	X
Psicología General	X	X																			
Monográfico						X	X	X	X	X	X	X	X	X	X	X	X	X	X	X	X

Ya en el primer año, la revista se manifiesta como un medio multidisciplinar, abierta a cualquier temática donde la psicología científica pudiese estar presente. Al inicio de la revista se suman 5 áreas a las cuales pueden adscribirse los autores para publicar: Psicología General, Psicología Diferencial y Evolutiva, Psicofisiología y Psicología Clínica, Psicología Experimental y Matemática, y por último, Psicología Social. Esta diversidad de secciones ha permitido a la revista, adaptarse flexiblemente a las necesidades de muy diferentes trabajos. En la última década *Anales de Psicología* ha adoptado las siguientes divisiones: Psicología Básica, Psicología Clínica

y de la Salud, Psicología Evolutiva y de la Educación, Psicobiología, Metodología, Psicología Social y de las Organizaciones y Psicología General (ver Tabla 1). Los trabajos que se aceptan pueden ser de investigación, revisión teórica, informes o notas breves, y recensiones o reseñas bibliográficas, debiendo organizarse de un modo riguroso, con arreglo a las normas típicas en las revistas científicas de psicología.

La revista no fue editada en el año 1988 por motivos ajenos a los editores. Sin embargo, los artículos se multiplicaron posteriormente, permitiendo –a partir de 1990 (volumen 6)– incrementar en dos números los contenidos anuales. Ade-

más, a partir del año 1989 -desde el volumen 5- se han ido recogiendo diversos monográficos con la intención de procurar a la revista un carácter abierto, debido a que se solicita la aportación de autores relevantes en la materia tratada por los monográficos en cuestión.

Desde junio de 1996, y como quedó expuesto en el volumen 15(1), *Anales de Psicología* dispone de una página web, por la que el texto completo de los artículos está disponible desde 1999 en Internet, y de manera gratuita [su dirección es: <http://www.um.es/analesps/>]. Posteriormente se han digitalizado volúmenes anteriores, pudiendo actualmente tener acceso en dicha web al texto completo de los artículos hasta el volumen 6 de 1990. Con ésta y otras modificaciones, tanto en los aspectos formales de publicación como en los de revisión anónima por pares, posibilidad de publicaciones en español o en inglés, puntualidad de publicación, disminución de artículos de autores de la propia universidad, etc., se pretende ajustar la revista a los requisitos y características propias demandadas por el ISI (*Institute of Scientist Information*, de Philadelphia, U.S.A.) para poder incluir a la revista en el JCR, y a las nuevas peticiones de calidad formuladas desde la ANECA.

Método empleado y fuentes

Como ya hemos comentado, nuestro acercamiento a la Revista *Anales de Psicología* se ha basado en la metodología bibliométrica, es decir, en el estudio objetivo y estadístico de la literatura científica. Este método es utilizado profusamente por los historiadores de la ciencia en general (Price, 1963; López Piñero, 1972) y por los de la historia de la psicología en particular (Carpintero y Peiró, 1981; López López, 1996).

Uno de los aspectos más interesantes dentro de este tipo de este tipo de estudios es el estudio del desarrollo disciplinar en un país o época determinados. Los aspectos cubiertos en el presente trabajo han sido los siguientes: por una parte, el estudio de los autores que han publicado en esta revista durante el período (1984-2004), para ello hemos distribuido a éstos conforme a su productividad en la revista, y hemos establecido lazos de colaboración que se dan entre ellos; además, se tuvo en cuenta las instituciones a las que dichos autores pertenecen, así como su género, para una evaluación del porcentaje de hombres y mujeres que trabajaban en la revista. Finalmente hemos considerado los trabajos publicados en la revista, clasificando conforme a su contenido y campos psicológicos.

Con este fin, se volcó toda la información bibliométrica relativa a la revista en una base de datos, en la que se incluyen campos tales como autores, género de los mismos, instituciones desde las que se firma y regiones geográficas de pertenencia, número de páginas en los artículos, grupos de colaboración, referencias, obsolescencia, etc.

Para facilitar el desarrollo del análisis, se ha dividido la producción de la revista en dos décadas. La primera abarca desde 1984 a 1994, siendo este período de 11 años. La segunda década comienza en 1995 y finaliza en 2004, con un total de 10 años. Aunque la división por décadas no contiene el mismo número de años, creemos que es pertinente debido a que en 1988, la revista no se publicó, por lo que no tenemos datos de dicho año. De esta forma, ambas décadas se componen de los mismos años analizados, aunque cronológicamente la primera contenga un año más. Para analizar más dete-

nidamente la evolución de la revista, en algunos parámetros se ha preferido comparar los cuatro quinquenios del vigente período productivo.

Resultados

Productividad

Datos generales

La evolución temporal del número de artículos nos muestra que en *Anales de Psicología*, se han publicado un total de 347 artículos, repartidos en 20 volúmenes, durante los 21 años que contempla nuestro estudio (1984-2004). La producción oscila entre los 12 artículos admitidos en la revista en el año 1984, hasta los 23 en el 2004, pasando por altibajos en su camino (ver Figura 1).

Desde el cambio de política editorial en 1989 -abogando por criterios de selección más rigurosos- el número de artículos parece equilibrarse en torno a 20.2 artículos de media. Lo que sí aumenta drásticamente ha sido el número de autores, desde 20 autores en los primeros años, hasta formar tres picos máximos: en 1990 con 17 autores, en 1995 con 55 y en el año 2003 con un total de 82.

Este aumento progresivo en la autoría se refleja en el promedio de autores por artículo, pasando de 1 o 2 autores por artículo en la primera década, a 3 o más en la segunda. En la Figura 1 se evidencia la proliferación de las firmas de los trabajos editados por la revista. Comprobamos que en la primera década es de 1.867 autores por artículo, mientras que en la segunda alcanza un total de 2.653, un dato significativo en lo que respecta al aumento de colaboración, pues como comentamos más adelante, esto significa una adecuación evidente a los parámetros de otras revistas psicológicas más antiguas. Concretamente, en los años 1995, 2003 y 2004, observamos que el número de autores aumenta hasta 3 por artículo.

Si tenemos en cuenta la diferenciación entre décadas (1984-1994) y (1995-2004), comprobamos que el 62.5% de la totalidad de los artículos, han sido publicados en la segunda década, es decir, de un total de 347 artículos, 130 aparecieron en la primera década -teniendo en cuenta que en 1988 no se edita la revista- y 217 han sido publicados en la segunda década.

En la primera década el número máximo de artículos se da en 1994 con 23, frente a 1989 con tan sólo 6. Estos datos contrastan con la segunda década, donde aparecen 23 artículos en 2003 y el mínimo lo encontramos en 1996 con 16. El total de firmas en la primera década es de 268, mientras que en la segunda década fue de 581, más del doble. Este enorme avance se manifiesta sobre todo a partir de 1994.

El análisis de las páginas por artículo en *Anales de Psicología* contemplado en la Figura 2 nos revela un cierto descenso en los 4 primeros años de la revista, desde las 21.83 páginas en 1984 hasta las 14 en 1987. A partir del año 1987 la revista comienza un proceso de regulación que se observa en la cuo-

ta media de 12.6 páginas en la segunda década. En 2002 encontramos un pico máximo para la segunda década de 16.1

páginas, mientras que el mínimo se encuentra en el año 1994 con 9.61 páginas de media.

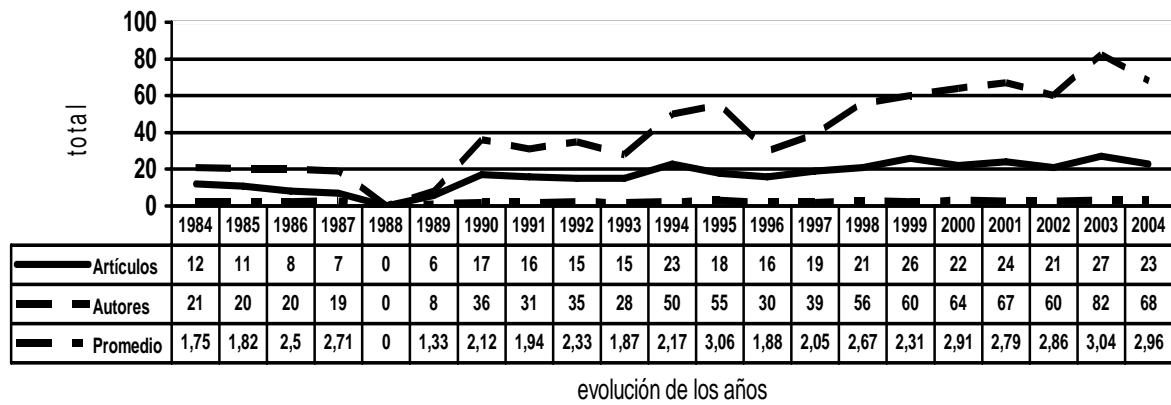


Figura 1: Evolución del número de artículos, autores y su promedio por año.

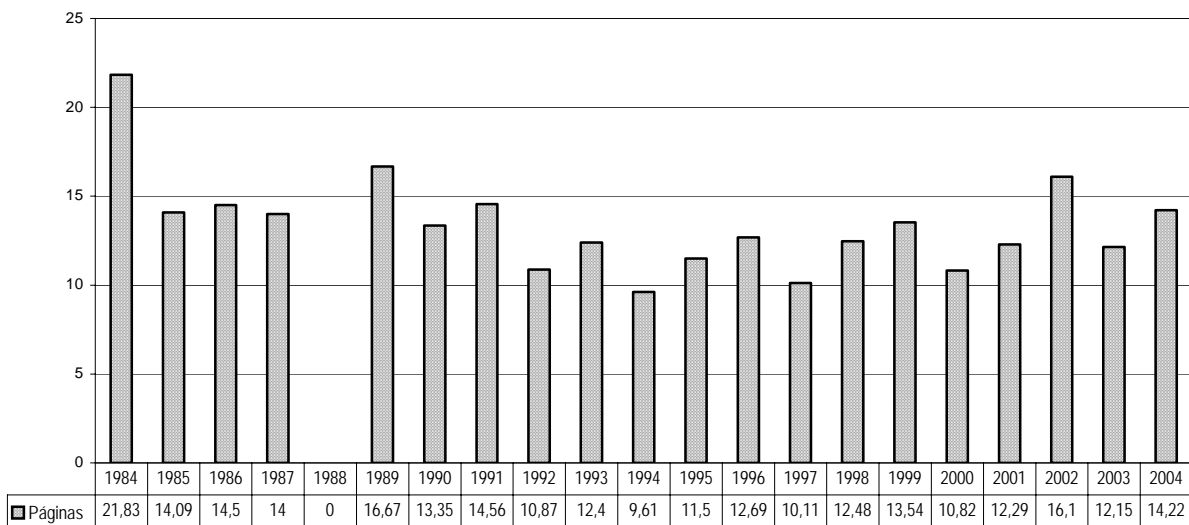


Figura 2: Promedio de páginas por artículo.

Indicadores bibliométricos de calidad

Como sabemos, los científicos interesados en la así llamada "ciencia de la ciencia" mostraron que en cualquier espacio y tiempo histórico es habitual encontrar en un ámbito, especialidad o disciplina una distribución bimodal de la productividad. Según ésta, un número muy reducido de personas muy activas y estables en el tiempo -autores relevantes y con poder académico y/o institucional- se veían rodeados por una gran cantidad de pequeños contribuidores, muy fluctuantes, que tan sólo añadían, como promedio, un trabajo publicado a la literatura circulante (Carpintero y Peiró, 1981). En este sentido, no todos los autores han participado en la revista con la misma intensidad. En la Tabla 2, vemos cómo

la práctica totalidad de los autores han participado una vez en la revista, es decir, el 79.33%. Este porcentaje corresponde al índice de transitoriedad de la revista total. La mayor proporción de autores tienen entre 1 y 2, lo que representa un porcentaje del 91.16% del total de firmas. El porcentaje restante se reparte entre 3 y 12 firmas por autor.

La proporción de artículos por autor, calculada mediante el cociente entre el número de firmas y el de trabajos es de 2.45, lo que implica cierta distancia con el valor pronosticado por Lotka para la "ciencia normal" de 3.5, esto ocurre porque para un mismo número de trabajos hay un elevado número de autores.

Para la elaboración de los 347 artículos se ha contado con la participación de 600 autores diferentes, contabilizándose para el

conjunto de éstos un total de 849 firmas (ver Tabla 3). Como vemos, un 83.28% de los trabajos han sido firmados entre 1, 2 y 3 autores, algo inferior al pronóstico efectuado por Lotka. Sin embargo, su índice de colaboración es alto, obteniendo 2.45, lo que sitúa a la revista en una buena posición colaborativa, incluso teniendo en cuenta que se trata de una revista de carácter general y no especializada en ningún área de análisis, lo que provocaría un aumento en dicho índice (Carpintero, Gotor y Miralles, 1983).

Tabla 2: Número de artículos por autor y cálculo de la Ley de Lotka.

Nº artículos	Autores	Lotka
1	476	476
2	71	119
3	25	53
4	14	30
5	3	19
6	5	13
7	2	10
8	1	7
10	1	5
11	1	4
12	1	3

Sobre 600 autores distintos y 849 firmas. Estimación de Lotka: $476 * \text{artículos}^{-2}$

En la Tabla 4 (distribución anual de los artículos en función del número de firmantes) hallamos que la colaboración entre autores ha aumentado considerablemente en la segunda década de estudio de la revista en comparación con la primera, ya que en la primera etapa se obtenían unos porcentajes de 43.7% para las firmas de un solo autor. Teniendo en cuenta sólo los 10 primeros años, se comprueba que el 56.2%, están rubricados por dos o más autores, siendo la mayor parte de los trabajos firmados por dos autores en colaboración. Con más de 4 firmas, para la primera década se pronostica un 3.6%, mientras que para la segunda es de 9.47%, claro indicativo del aumento de la colaboración científica en *Anales de Psicología* (ver Sánchez, Quiñones y Cameo, 1995).

Tabla 3: Distribución de los trabajos según el número de firmantes.

Firmantes	Trabajos	Porcentaje
1	103	29.68
2	95	27.37
3	91	26.22
4	34	9.79
5	14	4.03
6	4	1.15
7	1	0.28
8	1	0.28
9	2	0.57
10	2	0.57
TOTAL	347	100

Sin embargo, en la segunda década es de destacar el considerable aumento obtenido en trabajos con 4 ó más de 4 firmas (sobre todo en los tres últimos años estudiados), así como de 3 firmas (aumentando rápidamente a partir del año 1997, aunque con una severa disminución en 2002). A su vez, se reduce el porcentaje para los trabajos realizados por un único autor y se mantienen relativamente estables los trabajos con dos firmantes. Globalmente, vemos que los trabajos signados por un investigador conforman el 30.47% del total. La mayor parte de los artículos se reparten entre 2 y 3 firmas, comprendiendo el 52.37%, prácticamente la mitad de ellos.

Autores más productivos

En la Tabla 5 podemos apreciar los autores más productivos de *Anales de Psicología* en el período (1984-2004). Los 8 autores más productivos proceden de la Universidad de Murcia y pertenecen a distintas áreas psicológicas, claro indicativo de la multidisciplinareidad de la revista. El autor más productivo es Julio Sánchez Meca desde Metodología, con 12 artículos. Le sigue Romero Medina, -actual director de la revista- de Psicología Básica con 11 artículos publicados. Carranza Carnicero con 10 artículos, del área de Evolutiva, al igual que Brito de La Nuez, con 8 artículos. Los autores Maciá Antón y Méndez Carrillo desde Personalidad y Tratamientos Psicológicos han publicado 7 artículos en la revista. Los investigadores con 6 artículos publicados pertenecen a Psicología Básica, Psicobiología, Psicología de la Educación y Metodología.

En comparación con la primera década, destacamos que los primeros puestos de productividad, concretamente los tres primeros puestos y el quinto, siguen manteniéndose en el tiempo, mientras que nuevos autores han acortado distancias con éstos y también forman parte de dicha élite. El que los autores más productivos en la primera década hayan dejado de publicar con tanta intensidad en la segunda, demuestra cómo se han ido incorporando nuevos autores que amplían las redes de comunicación e influencia de la revista. De los 53 autores con mayor número de publicaciones, 32 pertenecen a la Universidad de Murcia, 5 a la UCM, 3 de la Universidad de Valencia, 3 de la Universidad de Huelva, 2 de la UAB, 2 de la Universidad de Málaga, 1 de la Jaume I, 1 de la Universidad de Salamanca y 2 de la Universidad de Barcelona. Desde otras universidades también se forma una amplia representación interdisciplinar: Emilia Serra Désfilis pertenece al área de Evolutiva en la Universidad de Valencia. Juan José Miguel Tobal a Básica de la UCM y Jaume Arnau Gras desde la Universidad de Barcelona firma para Metodología.

Tabla 4: Distribución anual de los artículos en función del número de firmantes.

Año	1 firma		2 firmas		3 firmas		4 firmas		Más de 4 firmas		Total
	N	%	N	%	N	%	N	%	N	%	
1984	7	58.33	2	16.66	2	16.66	1	8.33	0	0.0	12
1985	6	60	1	10	3	30	0	0.0	0	0.0	10
1986	2	25	2	25	3	37.5	0	0.0	1	12.5	8
1987	1	14.28	1	14.28	4	57.14	1	14.28	0	0.0	7
1989	5	83.33	0	0.0	0	0.0	1	16.66	0	0.0	6
1990	5	29.41	8	47.05	2	11.76	1	5.88	1	5.88	17
1991	8	50	3	18.75	3	18.75	2	12.05	0	0.0	16
1992	5	33.33	4	26.66	2	13.33	4	26.66	0	0.0	15
1993	7	46.66	4	26.66	3	20	1	6.66	0	0.0	15
1994	9	39.13	8	34.78	3	13.04	2	8.69	1	4.34	23
1995	2	11.11	5	27.77	7	38.88	2	11.11	2	11.11	18
1996	6	37.5	6	37.5	4	25	0	0.0	0	0.0	16
1997	3	33.33	2	22.22	4	44.44	0	0.0	0	0.0	9
1998	4	36.36	4	36.36	2	18.18	0	0.0	1	9.09	11
1999	8	30.76	8	30.76	6	23.07	2	7.69	2	7.69	26
2000	3	13.63	7	31.81	7	31.81	3	13.63	2	9.09	22
2001	4	16.66	6	25	7	29.16	5	20.83	2	8.33	24
2002	4	19.04	9	42.85	2	9.52	3	14.28	3	14.28	21
2003	5	18.51	6	22.22	7	25.92	4	14.81	5	18.51	27
2004	2	16.66	2	16.66	6	50	0	0.0	2	16.66	12
Total	96	30.47	88	27.93	77	24.44	32	10.15	22	6.98	315

Tabla 5: Autores más productivos en *Anales de Psicología*.

Nombre del autor	Artículos	Institución
Sanchez Meca, Julio	12	U. de Murcia
Romero Medina, Agustín	11	U. de Murcia
Carranza Carnicero, Jose Antonio	10	U. de Murcia
Brito de la Nuez, Alfredo Gustavo	8	U. de Murcia
Maciá Antón, Diego	7	U. de Murcia
Mendez Carrillo, Francisco Xavier	7	U. de Murcia
García Sevilla, Julia	6	U. de Murcia
Roman Lapuente, Francisco	6	U. de Murcia
Serra Desfilis, Emilia	6	U. de Valencia
Serrano Gonzalez-Tejero, Jose Manuel	6	U. de Murcia
Velandrino Nicolas, Antonio Pablo	6	U. de Murcia
Ato Garcia, Manuel	5	U. de Murcia
Miguel-Tobal, Juan José	5	U. Complutense de Madrid
Quiñones Vidal, Elena	5	U. de Murcia
Arnau Gras, Jaume	4	U. de Barcelona
Blanca Mena, M.J.	4	U. de Malaga
Coy Ferrer, Ernesto	4	U. de Murcia
Esteban Albert, Manuel	4	U. de Murcia
Fernandez Castro, Jordi	4	U. Autonoma de Barcelona
Gomez Amor, Jesus	4	U. de Murcia
González Ordí, Héctor	4	U. Complutense de Madrid
Inglés Saura, Cándido José	4	U. de Murcia
Lopez Pina, Jose Antonio	4	U. de Murcia
Martinez Selva, Jose Maria	4	U. de Murcia
Olivares Rodríguez, José	4	U. de Murcia
Perez Lopez, Julio	4	U. de Murcia
Rosa Alcazar, Ana Isabel	4	U. de Murcia
Valera Espín, Antonio	4	U. de Murcia

Productividad total según instituciones o centros de los autores

En la Tabla 6 (Instituciones con más participación) comprobamos que la Universidad de Murcia se encuentra a la cabeza de las publicaciones de *Anales de Psicología*, abarcando el 29.2% de las firmas totales de las 97 instituciones implicadas en los trabajos. No obstante, el porcentaje ha descendido en la segunda década en comparación con la primera, en la que obtiene un 31.72% de artículos de autores pertenecientes a la Universidad de Murcia. En la primera década, un 83.2% de artículos provenientes de la Universidad de Murcia aparecen en el primer quinquenio, y se obtiene un 28.3% de artículos desde Murcia para el segundo quinquenio. Este es un claro indicativo del giro aperturista dado por la revista en la última década.

En la participación institucional le siguen la Universidad de Valencia y la UCM. Respecto a la presencia de Universidades extranjeras encontramos la de Texas A&M University de Estados Unidos con 12 firmas y la Universidad Nacional Autónoma de México con 11. Otras, con 4 firmas cada una son la University of Illinois at Urbana Champaign y la University of the Health Sciences, ambas estadounidenses.

Si comparamos el origen de las publicaciones por país de origen de los autores (españoles vs. Extranjeros), tenemos que un 8% son autores de otros países (ver Figura 3). Dentro de nuestro propio país y comparando la procedencia por comunidades autónomas, podemos seguir analizando la Figura 2. Hemos de tener en cuenta que estos datos son globales, lo que supone asumir que la gran producción desde la Universidad de Murcia llevada a cabo fundamentalmente en el primer quinquenio de vida de la revista, se sobrepone en los resultados que se muestran a continuación. De ahí que la Región de Murcia publique un tercio del total de artículos en el período estudiado. Le siguen la Comunidad Valenciana con 131 artículos, lo que supone un 15%, Andalucía con 116 artículos, un 14%, y Madrid y Cataluña con un 12% y 10%, respectivamente.

Las comunidades que se encuentran menos representadas en la revista son Aragón, Navarra, Extremadura, Castilla-

La Mancha y Castilla-León con 2 artículos y Cantabria con 1 artículo.

Tabla 6: Instituciones con más participación.

Nombre de la institución	Firmas
U. de Murcia	248
U. de Valencia	92
U. Complutense de Madrid	55
U. de Málaga	40
U. de Barcelona	37
U. Autónoma de Barcelona	36
U. del País Vasco	22
U. Autónoma de Madrid	20
U. de Sevilla	19
UNED	17
U. de Granada	16
U. Jaime I de Castellón	16
U. de La Laguna	14
U. de Huelva	13
Texas A&M U. (USA)	12
U. de Jaén	12
U. Nacional Autónoma de México	11
U. de Salamanca	10
U. de Santiago de Compostela	10
U. de Girona	8
U. Miguel Hernández	8
U. de Almería	7
U. de Oviedo	7
U. de Valladolid	5
U. de las Islas Baleares	4
U. of Illinois at Urbana Champaign (USA)	4
U. of The Health Sciences. Bethesda, Md. (USA)	4
Centro de Psicología Clínica (Huelva)	3
Hospital Virgen de la Arrixaca (Murcia)	3
Servicio de Ayuda a Domicilio del Ayto. de Murcia	3
U. Bishop	3
U. de Alicante	3
U. de Buenos Aires (Argentina)	3
U. de Cádiz	3
U. Nacional de Río Cuarto (Córdoba, Argentina)	3
Virginia State U. (USA)	3

Sobre un total de 849 participaciones / 97 instituciones distintas

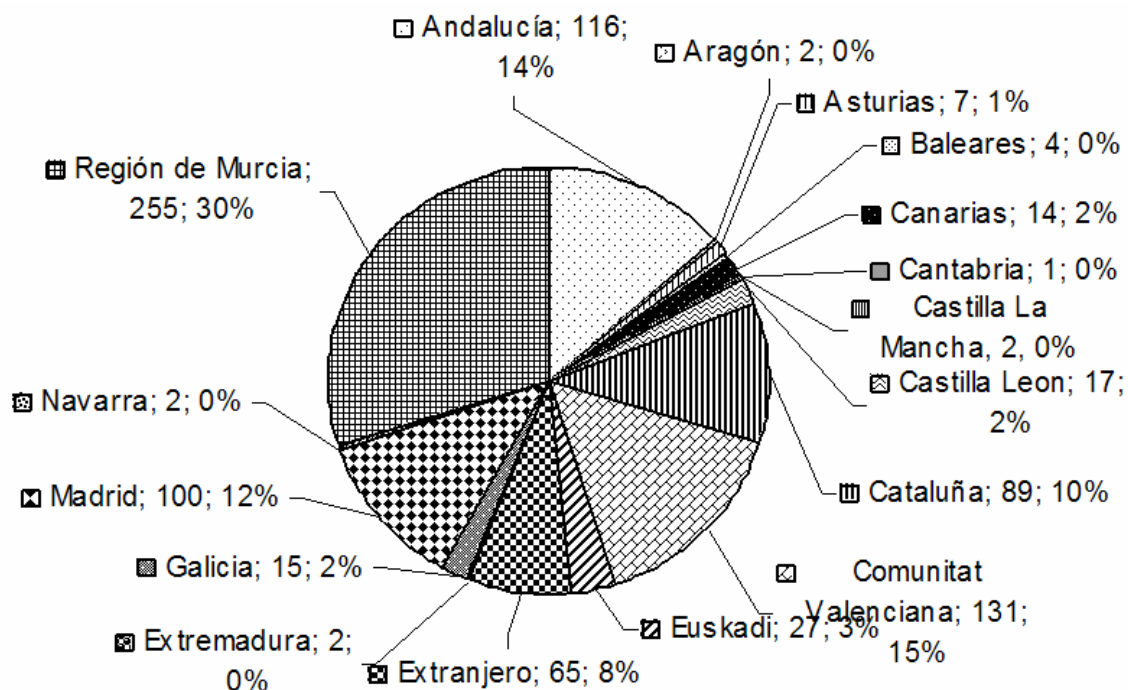


Figura 3: Proporción de participación entre comunidades autónomas españolas vs. extranjero.

Evolución por quinquenios de la productividad según instituciones o centros de los autores

La Tabla 7, y gráficamente de modo resumido la Figura 4, muestran los porcentajes obtenidos por el total de los artículos producidos desde diversos centros de trabajo, y el porcentaje de colaboración que presentan sus autores firmantes desde cada centro. Desde ésta puede observarse un significativo descenso de las contribuciones referidas a los investigadores de la Universidad de Murcia, ya que de un 89.77 alcanzado en el quinquenio 1984-1989, disminuye hasta un porcentaje de 14.66 para el último quinquenio analizado, con un total de 17 artículos. Este descenso ha sido muy drástico para la primera década (Sánchez, Quiñones y Cameo, 1995), y algo más suave aunque constante en la segunda. Esta clara disminución de los artículos provenientes de la Universidad de Murcia es un indicador del carácter aperturista de la revista hacia la participación de nuevos autores de distinto contexto institucional del de la publicación.

A partir de 1987 surge un marcado aumento de las publicaciones por parte de otras universidades nacionales, lo que exime a la revista del carácter "endogámico" que desarrolló en sus inicios. Los trabajos producidos por las universidades españolas conforman un 9.09% de la colaboración total en el primer quinquenio de vida de la revista. Más adelante alcanza el porcentaje de 57.39% para el segundo quinquenio y un 65% de media para la segunda década en total, llegando en el último quinquenio 2000-2004 a un porcentaje de 68.33, lo que implica que más de dos tercios de los artículos publicados en la revista en esta temporada son de otras universida-

des españolas distintas a la de origen de la revista (En el Anexo podemos analizar detenidamente la variación de la participación de las otras universidades españolas en estos cuatro quinquenios). Si a este porcentaje le añadimos el presentado por universidades extranjeras y por otras instituciones no universitarias, para la última década se obtiene una media de porcentaje de artículos de un 80.17%, claramente distante de lo que correspondería a una publicación endogámica.

Respecto a las universidades radicadas en otros países, no constan para el período de 1984 a 1989 en la revista, aunque sí lo hace en los otros quinquenios. Concretamente, para el segundo quinquenio, 1990-1994, aparece el mismo porcentaje de colaboraciones respecto a los procedentes de otras instituciones, un 4.55% del total, con 6 artículos publicados. Obtiene un porcentaje casi similar para el tercer quinquenio, 1995-1999. En el último quinquenio, desde el año 2000 hasta el 2004, la proporción de Universidades foráneas que han publicado en la revista asciende hasta 36 colaboraciones diferentes, lo que supone un 10.56% del total. Los datos por tanto, muestran un ligero pero constante aumento de las cotas de participación extranjera en la revista conforme avanza ésta en el tiempo.

Desde la colaboración general, debemos destacar que más del 40% de las colaboraciones han sido realizadas en el último quinquenio analizado, abarcando así el 37.12% de los artículos totales publicados en la revista. Así pues, mientras que el primer quinquenio se encuentra frágil en sus colaboraciones y el periodo correspondiente al segundo y tercer quinquenio (1990-1999) son parecidos en los resultados en-

tre sí, el último quinquenio correspondiente a 2000-2004 muestra un elevado ascenso en las cotas de colaboración por parte de otras universidades españolas, universidades extran-

geras y otras instituciones. También el porcentaje de artículos se muestra elevado respecto de los otros tres quinquenios.

Tabla 7: Centro de trabajo de los autores participantes distribuido en quinquenios.

Quinquenios	Centro de trabajo	Colaboración	%	Nº Artículos	%
1984-1989	Otras instituciones	1	1.14	1	2.13
	U. de Murcia	79	89.77	39	82.98
	Universidades españolas	8	9.09	7	14.89
	Total quinquenio	88	10.41	47	11.11
1990-1994	Extranjero	8	4.55	6	6.38
	Otras instituciones	8	4.55	7	7.45
	U. de Murcia	59	33.52	27	28.72
	Universidades españolas	101	57.39	54	57.45
	Total quinquenio	176	20.83	94	22.22
1995-1999	Extranjero	12	5	7	5.6
	Otras instituciones	20	8.33	13	10.4
	U. de Murcia	60	25	27	21.6
	Universidades españolas	148	61.67	78	62.4
	Total quinquenio	240	28.4	125	29.55
2000-2004	Extranjero	36	10.56	16	10.19
	Otras instituciones	22	6.45	20	12.74
	U. de Murcia	50	14.66	17	10.83
	Universidades españolas	233	68.33	104	66.24
	Total quinquenio	341	40.36	157	37.12
Total	Revista	845	100	423	100

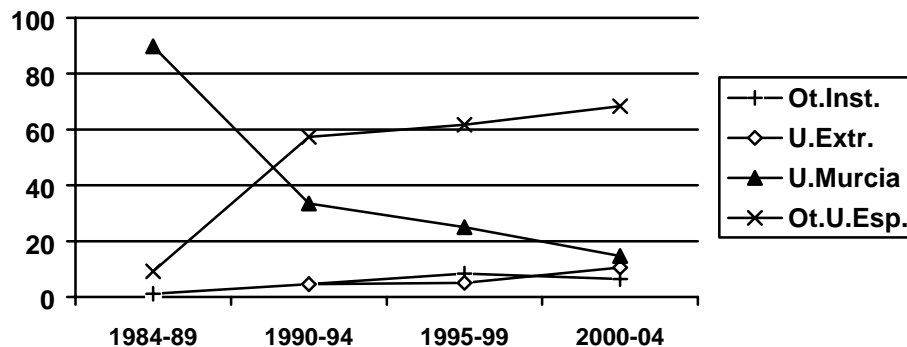


Figura 4: Porcentaje de colaboraciones en la revista *Anales de Psicología* por quinquenio (Ot. Inst: Otras instituciones; U. Extr: Universidades extranjeras; U. Murcia: Universidad de Murcia; Ot. U. Esp: Otras Universidades españolas).

Productividad según género de los autores

En la siguiente figura se muestra la evolución de la participación según el género de los autores y su promedio por año (ver Figura 5). Los investigadores masculinos ascienden a un total de 480, mientras que los femeninos son 369, lo que supone en términos porcentuales un 43.46% de las mujeres frente al 56.54 de hombres. Este porcentaje se muestra bastante adecuado a favor de la complementariedad de género, más elevado que en otras revistas como por ejemplo, en

el *Journal of Personality and Social Psychology*, una revista de gran impacto en la ciencia psicológica, en el que las investigadoras obtienen un porcentaje del 37.89% de media para la década de los 90. En el año 2000 el porcentaje de mujeres en el JPSP desciende a 35.71. Podríamos decir que actualmente, en el JPSP, un tercio de las publicaciones son realizadas por mujeres, mientras que los dos tercios restantes son ocupados por los hombres. Esta cifra lleva estable más de una década (Peñaranda, 2004).

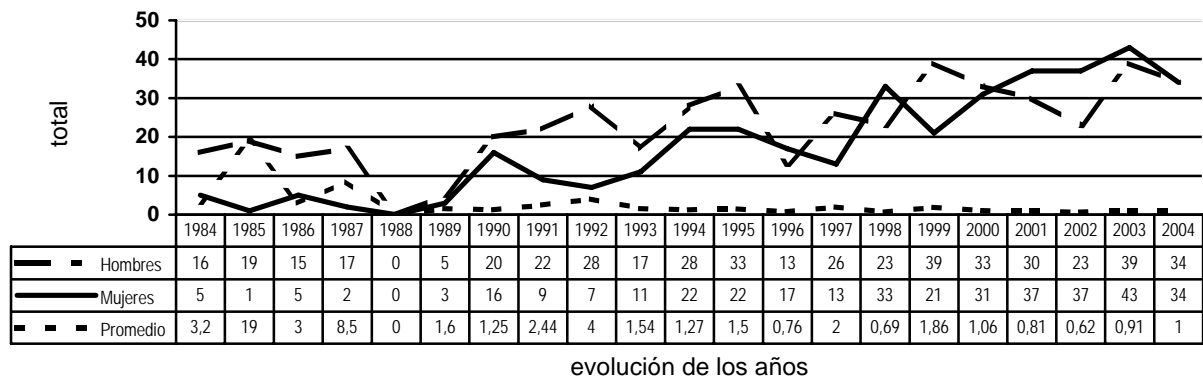


Figura 5: Evolución de la participación según género y su promedio por año.

Inicialmente, son 5 las mujeres que firman en la revista, frente a 16 hombres, presentando un porcentaje de 3.2 hombres por cada mujer. Al año siguiente (1985) es cuando esta diferencia se hace claramente patente, al publicar 19 hombres y tan sólo una mujer. A partir de 1989 es cuando las diferencias hombre-mujer comienzan a reducirse, llegando a eliminarse por completo en 2004, con 34 firmantes de cada sexo, lo que supone el 50% de las publicaciones para cada sexo. Como observamos en la Figura 6 el promedio total en la revista es de 1.3 hombres por cada mujer que publica, un dato elevado si se compara con los obtenidos por otras revistas de corte científico y que suelen presentar una cierta desventaja respecto de las firmas para las mujeres, (Quiñones, Peñaranda y López, 2004).

En este sentido, *Anales de Psicología* carece de los indeseables síntomas que presentan numerosas revistas, muchas de ellas pertenecientes a prestigiosos ámbitos científicos, y que en diversas ocasiones se han hecho patentes; la diferencia de publicación entre hombres y mujeres se debe a innumerables factores, tales como la escasez de investigadoras frente a investigadores, tanto en las instituciones públicas como privadas, las consecuencias del efecto conocido como “techo de cristal” sobre la lenta ascensión de la mujer a puestos de trabajo más elevados, o la dedicación de las investigadoras a otras facetas diferentes de su vida e incluso a veces incompatible con el plano laboral.

Actualización de los trabajos mediante el análisis de las referencias

Aunque el promedio de páginas se ha mantenido relativamente estable a lo largo de una década, no ha sido así con el número de referencias por artículo (ver Figura 7). En *Anales de Psicología*, la media de referencias publicada pasa de 23.92 para el primer año, hasta 81.36 para 2004. A partir de 1997, el número de refe-

rencias aumenta progresivamente, a excepción del año 2003, con 42.65 referencias de media. Estos datos sugieren la equiparación a otras revistas de alto impacto (como el *Journal of Personality and Social Psychology*), en lo relativo a las citas que la revista recibe en sus artículos, (Peñaranda, 2004).

El 6% del total de las referencias es semejante a lo obtenido en revistas escritas en castellano. Además, hemos de tener en cuenta que el 17.5% del total de citas están referidas en idioma castellano, siendo, un 82.5% por tanto, para lenguas extranjeras, fundamentalmente la inglesa.

Analizando más exhaustivamente las referencias publicadas por la revista, encontramos que el 70.05% de éstas se refieren a artículos (34.47%) mientras que el 35.58% son de libros. El peso restante de las citas se reparte en un 13.5% para capítulos de libro y un 13.5% para otros tipos de escritos, tales como tesis doctorales, comunicaciones o manuscritos no publicados.

La obsolescencia o vida media de las citas expresadas en los artículos, se muestra en la Figura 7. El año donde se citó literatura más reciente fue en 1989 para la primera década y 1998 para la segunda, con una vida media de 6 años. En la segunda década, durante 3 años supera la barrera media de los 10 años; esto ocurre en el periodo 2000-2002. Para el periodo completo de la revista, la obsolescencia media es de 8.8 años, índice incluso inferior a los hallados en revistas tanto españolas como extranjeras, de semejante espectro temático como la analizada (Sánchez, Quiñones y Cameo, 1995).

Esto es indicativo de la óptima actualización de los trabajos presentados por los autores. Si dividimos la vida media en décadas, se desprende una obsolescencia de 8.2 para la primera década, y de 9.4 para la segunda. Claramente, la revista se encamina hacia las llamadas ciencias sociales, hecho que se demuestra claramente sobre todo en la segunda década. En esta segunda década, destaca el año 1998 con una obsolescencia de 6, aunque hemos de tener en cuenta que en ese año se realizó un monográfico del área de Metodología, con lo que la literatura citada suele tener una vida media menos duradera (ver Carpintero y Peiró, 1981).

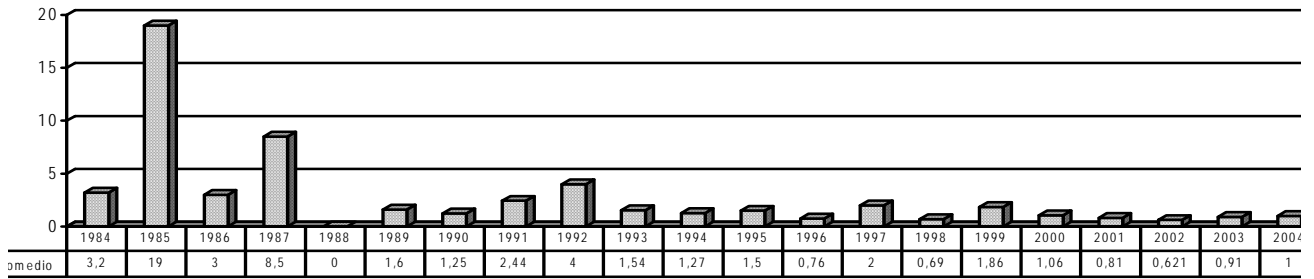


Figura 6: Promedio de sexo: Una mujer por cada "x" hombres.

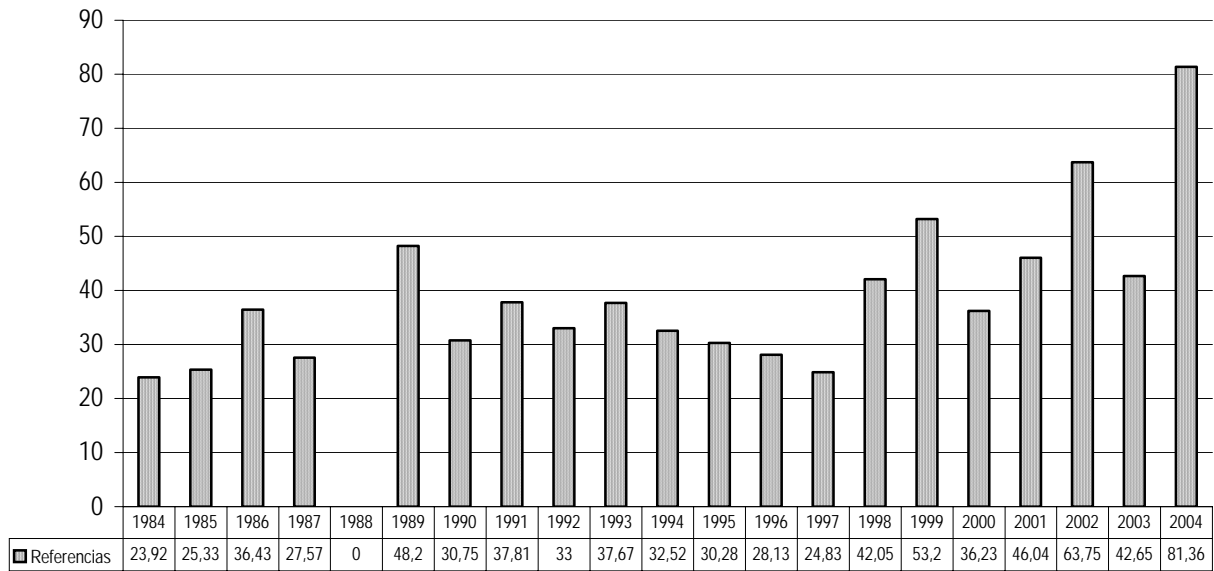


Figura 7: Promedio de referencias por artículo

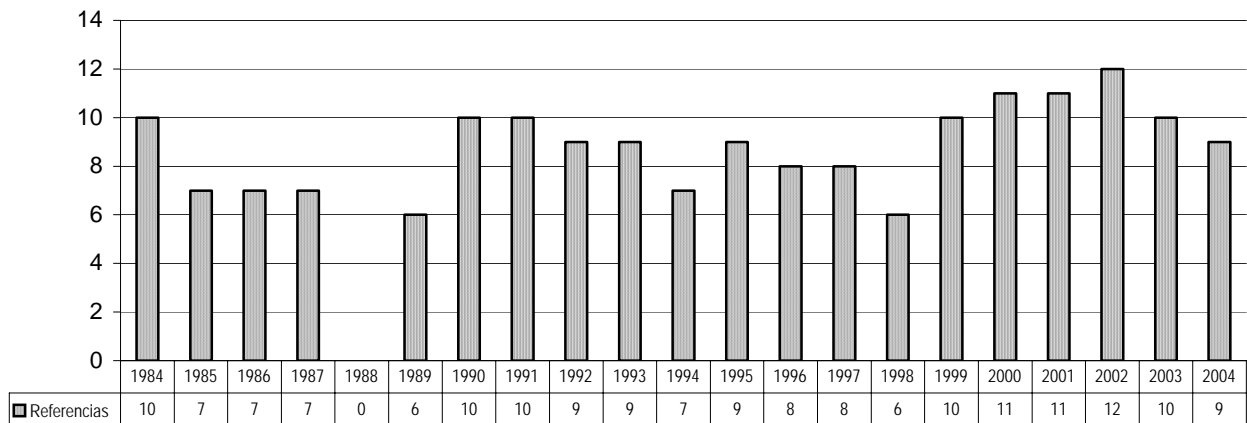


Figura 8: Obsolescencia anual.

Colaboración científica y desarrollo de colegios invisibles en *Anales de Psicología*

Correlativo al problema de la producción está el de la colaboración. La sociología de la ciencia ha mostrado reiteradamente que la ciencia moderna ha promovido en todos los lugares el trabajo en colaboración. La producción científica actual es de manera creciente, resultado de la labor de equipos de investigadores que trabajan en los mismos temas, aunque no necesariamente en los mismos lugares, y que multiplican a través del grupo sus propias capacidades creativas. Es un fenómeno que ha crecido afín a la profesionalización de la práctica en las comunidades de especialistas.

Podría admitirse como una hipótesis general que ese incremento del nivel de colaboración en psicología discurre paralelo con un creciente grado de "empirismo" y de rechazo de la "especulación de sillón" que caracterizan su estatus epistemológico como ciencia.

Una característica definitoria de la colaboración es su relación positiva con la productividad: los investigadores más productivos son los que más colaboran, lo que a su vez tiende a aumentar la visibilidad de esos autores. Esta interesante relación entre la colaboración y la producción científica provoca que una de las principales aplicaciones de la bibliometría sea dicho análisis de colaboración, con el objetivo de detectar los grupos de autores que colaboran entre sí en un período temporal o en un área científica dada. A su vez, una característica definitoria de la colaboración es su relación positiva con la productividad: los investigadores más productivos son los que más colaboran, lo que a su vez tiende a aumentar la visibilidad de esos autores. De ahí la importancia del estudio colaboracional en las revistas (Hollis, 2001; Licea de Arenas y Santillán-Rivero, 2002).

Los investigadores que trabajan en un área de la ciencia determinada, a menudo intercambian propuestas de investigación y versiones previas de los trabajos mediante congresos y reuniones académicas, antes de que se den a conocer por otros canales más formales como pueden ser las revistas especializadas (Crane, 1972). La finalidad de este intercambio de conocimiento científico es su difusión por cualquiera de los cauces establecidos. Además, este tipo de eventos contribuye al intercambio de puntos de vista y al establecimiento de contactos y redes de colaboración entre los científicos que pertenecen al mismo colegio invisible. Este concepto fue definido por Price (1973), quien lo utilizó para referirse a diversos colectivos de científicos, que trabajando en lugares distintos sobre temas similares, intercambian información por medios diferentes a los de la literatura impresa (Carpintero y Peiró, 1981).

Lo que se intenta señalar actualmente con el término "colegio invisible" es la estrecha relación entre productividad y colaboración. Crane (1969), indicó la conveniencia de cambiar el término por el de "círculo social", en el sentido de conglomerado de elementos dirigidos dentro de un orden, es decir, saber "quién publica con quién". Utilizaremos este término para analizar la relación entre científicos dentro de la revista mediante la publicación en colaboración de al menos

un artículo, independientemente del orden en la firma del trabajo de estos autores. Suponemos el conocimiento y mantenimiento de comunicación de estos investigadores entre ellos, y el establecimiento de algún tipo de vínculo social debido a la publicación conjunta (Peñaranda, 2004).

Entendemos un colegio invisible como la unión de investigadores que trabajando separada o conjuntamente entre sí, desde la misma o diferentes instituciones, acaban firmando artículos de manera conjunta, conformando por tanto un conglomerado o red con cierto orden analizable, dentro del cual destacan un autor, que publica con el resto, y su relación con los restantes investigadores, que funciona de manera simbiótica durante un espacio de tiempo en la producción científica y dispersión de conocimiento (Peñaranda, 2004). Desde este punto de vista, el colegio invisible de cualquier autor queda definido como un vínculo entre autores muy flexible, ya que cambia a lo largo del tiempo y del espacio, como si de un organismo vivo se tratase (Kogan, 2002).

Desde la tradición bibliométrica (Price, 1963) ocupada en el estudio de la colaboración científica, hasta las propuestas sociométricas de análisis de Crane (1969, 1972), el estudio de la red de investigadores que publican en la Ciencia siempre se ha centrado en el establecimiento de la red total en la que se encuentran insertos estos autores, y en el cálculo de la conectividad existente, determinando así los colegios invisibles que se conforman a lo largo del tiempo (Molina, Muñoz & Doménech, 2001; Gmür, 2003). La unidad de análisis de partida sería la firma conjunta, que produce una relación entre varios autores, conformando un colegio invisible. Consideramos cabeza de un grupo al autor que ostenta mayor número de trabajos en colaboración, y por tanto, aglutina en torno a sí a los restantes (Price y Beaver, 1966).

Una manera de analizar el estudio de colegios invisibles, son los procedimientos de tipo gráfico (Civera y Martínez, 1995), por los que la globalidad de los autores quedarían reflejados en un gráfico que mostraría diferentes características seleccionadas para su estudio (Gmür, 2003). Este es el método con el que acometeremos nuestro análisis, seleccionando a los tres autores más productivos para desentrañar el tipo de colaboración y proponer gráficamente sus colegios invisibles. Estos autores son, como anteriormente comprobamos en la tabla de productividad: Julio Sánchez Meca, Agustín Romero Medina y Jose Antonio Carranza Carnicero.

Colegio invisible de Julio Sánchez Meca

Como se presenta en la Figura 9, el colegio invisible del autor más productivo –con 12 artículos en total– se encuentra conformado por 11 colaboradores directos y 9 cercanos, lo que le confiere un índice de colaboración de 2.83. Dicho índice de colaboración se expresa por el cociente entre el total de las firmas alcanzadas y el de los artículos publicados. Siempre firma sus trabajos desde el departamento de Psicología Básica y Metodología de la Universidad de Murcia, y concretamente al área de metodología a la que pertenece. El primer artículo, sobre "Un estudio meta-analítico sobre el

déficit perceptivo del retraso específico en la lectura”, lo publicó en 1985 como el único firmante. Sus colaboradores más prolíficos son Antonio Valera Espín, Antonio Pablo Velandrino Nicolás y Jose Antonio López Pina. Estos tres colaboradores publican conjuntamente con él, “Software para el cálculo de la potencia: un estudio comparativo”; precisamente éste es el artículo con mayor índice de colaboración que posee. Como único firmante ha publicado dos artículos en el periodo de tiempo estudiado para esta revista. (Ver Sánchez, 1985; Sánchez, 1986; Sánchez, Marín, Velandrino y Valera, 1992)

La mayor parte de sus trabajos se centran en meta-análisis, en artículos firmados conjuntamente con el Departamento de Personalidad y Tratamientos Psicológicos de la Universidad de Murcia (Rosa, Olivares y Sánchez, 1999; Sánchez, Rosa y Olivares, 2004). Otro campo de estudio es la cuestión de potencia estadística, escrito en colaboración con profesorado del mismo departamento (Sánchez, Valera, Velandrino y Marín, 1992; Velandrino, Sánchez y López, 1987). Y finalmente encontramos estudios compartidos con Psicología Básica de la misma universidad, sobre memoria icónica y velocidad cognitiva fundamentalmente (García, Romero, Martínez, Morales y Sánchez, 1990).

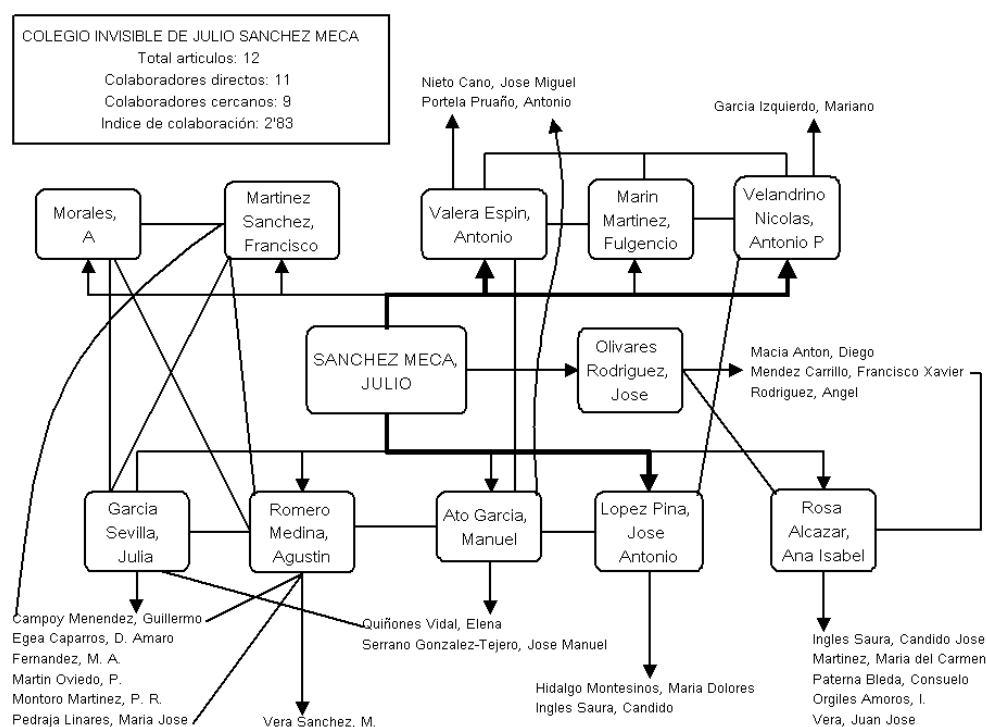


Figura 9: Colegio invisible de Julio Sánchez Meca.

Colegio invisible de Agustín Romero Medina

Este autor, secretario de redacción de *Anales de Psicología* desde su inicio, es editor de la misma desde 1994 hasta la actualidad. Su primer artículo apareció en el primer número de la revista, en 1984, y encontramos su último artículo en *Anales de Psicología* en 1997. Ha publicado 5 artículos como único firmante y 6 artículos en colaboración, con un total de 9 colaboradores directos y 19 cercanos, por lo que su índice de colaboración es de 2.18 (véase Figura 10). De todos los artículos publicados, “Conducción y vejez: el deterioro en las tareas de velocidad de anticipación y coordinación visomotriz” del año 1990, es el que acoge mayor número de firmantes, ya que lo hace junto a Julia García Sevilla, Francisco Martínez Sánchez, A. Morales y Julio Sánchez Meca. Junto a Julia García Sevilla realiza tres artículos, por lo que ésta se con-

vierte en la colaboración más dinámica que posee. La mayoría de sus colaboradores son del Departamento de Psicología Básica y Metodología de la Universidad de Murcia, al cual pertenece.

Los temas tratados por el autor son de índole diversa, entre los que figuran: análisis del procesamiento lector (Romero, 1984, 1985, 1986); y artículos sobre Internet y nuevas tecnologías en relación a la psicología (Romero, 1995, 1996). Estas áreas siempre han sido abordadas como único investigador. En colaboración ha realizado estudios atencionales, experimentación sobre condicionamiento evaluativo e incluso analiza la vida de personajes eminentes para la psicología tal como “Jose Loustau (1889-1964)”, publicado en 1990 (Campoy, Romero y Martínez, 1997; Quiñones, Romero, Pedraja y Vera, 1990).

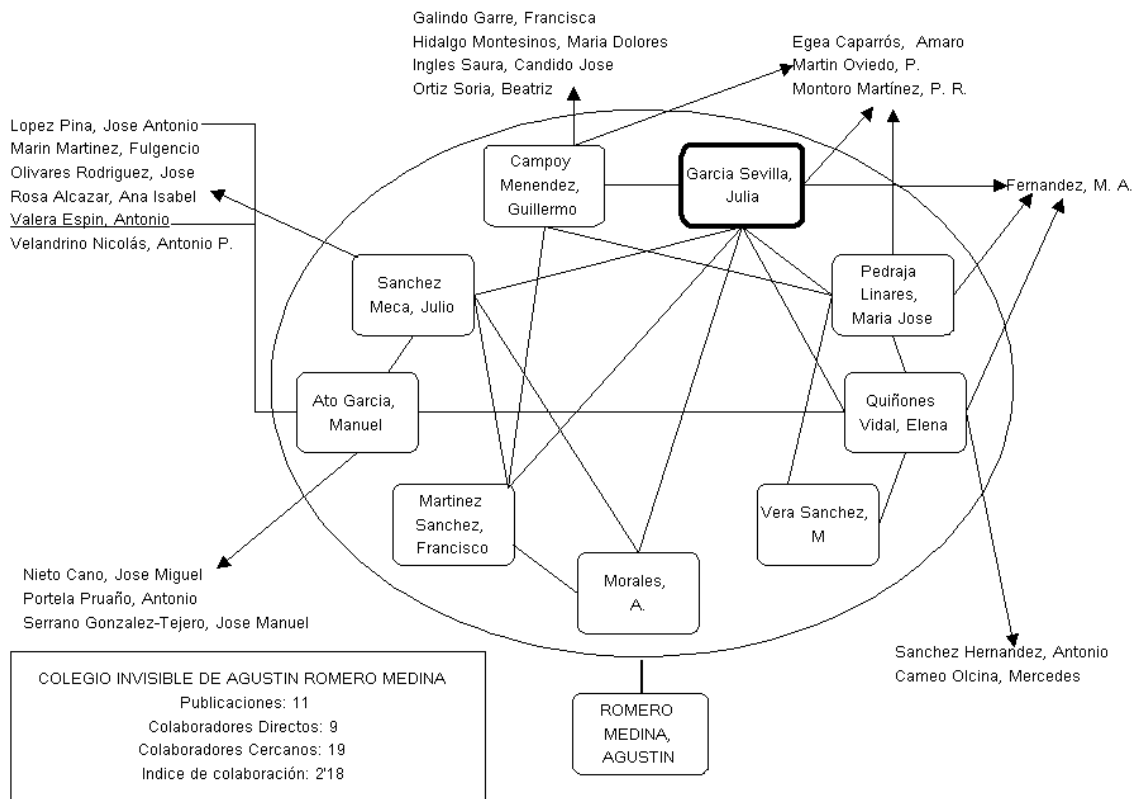


Figura 10: Colegio invisible de Agustín Romero Medina.

Colegio invisible de Jose Antonio Carranza Carnicero

José Antonio Carranza Carnicero publica un total de 10 artículos en el período de 1984 a 2004. Su colegio invisible se muestra en la figura 11. Entre 1986 y 1991 no firma ningún artículo en la revista, al igual que ocurre entre 1993 y 2001. Junto a él firman un total de 11 colaboradores directos, y a su vez, con éstos lo hacen 9 cercanos, lo que presenta un índice de colaboración de 2.9, ya que la mayor parte de sus artículos son firmados por 3 autores en su mayoría.

De estos colaboradores, comprobamos que Alfredo Gustavo Brito de la Nuez y José Manuel Serrano González-Tejero aparecen junto a él ya en el primer número de la revista y se convierten en grandes colaboradores suyos y entre ellos mismos (Carranza, Brito y Serrano, 1984a; 1984b; Serrano, Carranza y Brito, 1986). El artículo “mecanismos atencionales y de autorregulación en la infancia”, aparecido

en 2001 sobresale por su alto índice colaborativo, ya que lo realiza junto a González, Fuentes, Galián y Estévez. Tan solo firma un artículo en solitario: “La influencia de las características perceptivas (forma, color y tamaño) en el error de estadío IV (A NO-B)”, publicado en 1993.

Fundamentalmente, su área de interés en la publicación de artículos es la psicología evolutiva (Ato, González y Carranza, 2004; González, Carranza, Fuentes, Galián y Estévez, 2001). El autor pertenece al Departamento de Psicología Evolutiva de la Universidad de Murcia, desde la cual siempre ha firmado sus trabajos para la publicación en *Anales de Psicología*. Más específicamente, se ha interesado por los mecanismos del lenguaje en niños y las diversas teorías que lo contemplan (Carranza, Escudero y Brito, 1991; Ródenas, Brito y Carranza, 1991). A partir del año 2001 sus esfuerzos se han dirigido hacia los mecanismos de autorregulación en la infancia, tanto atencionales como emocionales.

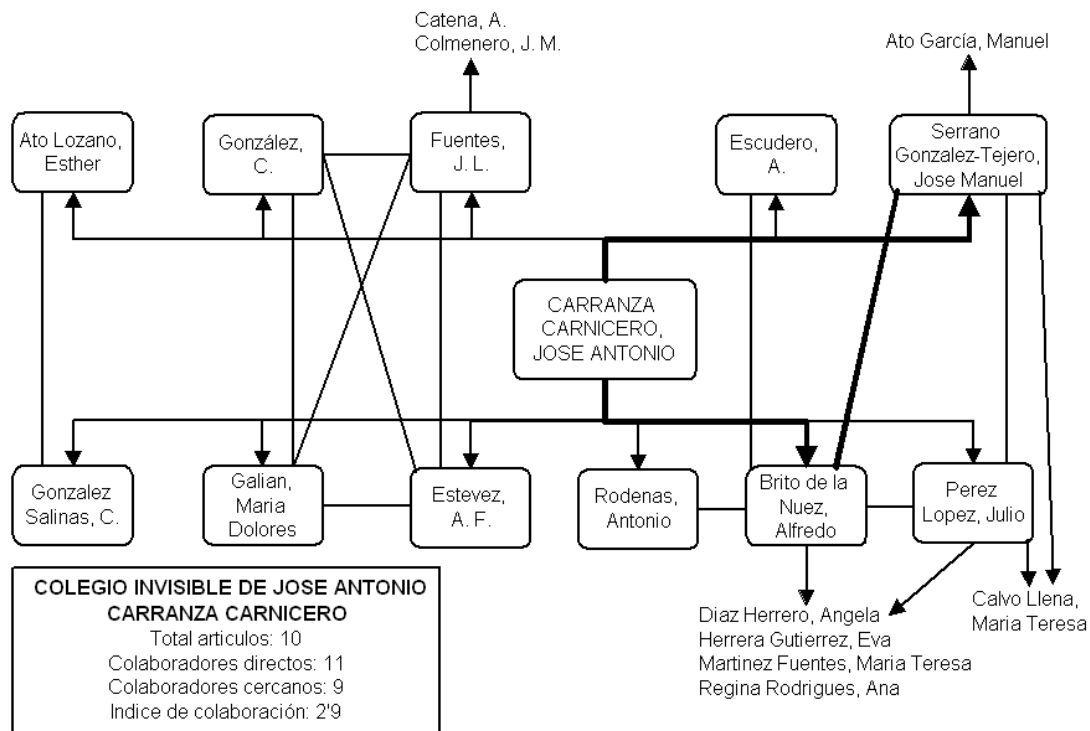


Figura 11: Colegio invisible de José Antonio Carranza Carnicero.

Conclusiones

A través del análisis bibliométrico efectuado hemos pretendido representar lo acontecido durante la vida de *Anales de Psicología* como revista representativa de la investigación académica de la ciencia psicológica. Con unos inicios centrados en los docentes de la Universidad de Murcia, actualmente ha llegado a ser considerada como foro de interés para la expresión de la investigación efectuada por psicólogos tanto españoles como extranjeros, a tenor de la demanda de publicación suscitada en la revista en los últimos años.

A través de estos años *Anales de Psicología* consigue adoptar unos intereses temáticos con carácter generalista de la ciencia psicológica, propiciando la colaboración de autores procedentes de la mayoría de los centros universitarios españoles, así como de algunos extranjeros.

Los trabajos aparecidos reflejan una intensa colaboración entre sus autores, dada la inespecificidad de la temática tratada en la revista. El tipo de literatura referenciada manifiesta un interés general en el conjunto global de la disciplina, man-

teniendo buenos niveles en cuanto a la actualización de la literatura utilizada para la realización de sus trabajos, con un 8.8 de obsolescencia.

Los grandes productores, muy prolíficos respecto del resto de firmantes, han conformado los principales grupos de trabajo. Tales subconjuntos abarcan sobre todo trabajos de Metodología, Psicología Evolutiva y Psicología Básica.

La aparición de *Anales de Psicología* en un momento de expansión de las revistas de procedencia académica nos lleva a poner de manifiesto en primer lugar, el buen momento de la psicología española académica y profesional. Así mismo, constatamos el mantenimiento, consolidación y difusión de la revista, lo que permite que contribuya en el trabajo de demarcación y delimitación de la Psicología como disciplina científica (Sánchez, Quiñones y Cameo, 1995).

Finalmente, creemos que los objetivos marcados por los editores en la segunda década —observación de criterios de selección recíprocos— han sido ampliados, lo que ha dotado a la revista de una presencia y alta visibilidad, en el panorama investigador de la universidad española.

Referencias

Ato, E., González, C y Carranza, J. A. (2004). Aspectos evolutivos de la autorregulación emocional en la infancia. *Anales de Psicología*, 20(1), 69-80.

Campoy, G., Romero, A. y Martínez, F. (1997). Condicionamiento evaluativo con presentaciones subliminales del estímulo incondicionado (EI). Un estudio experimental. *Anales de Psicología*, 13(2), 177-188.

Carpintero, H. y Peiró, J. M. (1981). *Psicología contemporánea. Teoría y métodos cuantitativos para el estudio de su literatura científica*. Valencia: Alfaplús.

Carpintero, H., Gotor, A. y Miralles, J. L. (1983). El tipo de revista y su influencia en la colaboración, las materias y la productividad. *Revista de Historia de la Psicología*, 4, 377-389.

Carranza, J. A. (1993). La influencia de las características perceptivas (forma, color y tamaño) en el error de estadio IV (A NO-B). *Anales de Psicología*, 9(2), 201-205.

- Carranza, J. A., Brito, A. G. y Serrano, J. M. (1984). ¿Lenguaje o pensamiento? Vygotsky versus Piaget. *Anales de Psicología*, 1, 95-108.
- Carranza, J. A., Brito, A. G. y Serrano, J. M. (1984). Desarrollo cognitivo y lenguaje en Piaget. *Anales de Psicología*, 1, 81-94.
- Carranza, J. A., Escudero, A. y Brito, A. G. (1991). De las palabras aisladas a las combinaciones de palabras. *Anales de Psicología*, 7(2), 163-179.
- Civera, C. y Martínez, T. (1995). Aplicación de un método de análisis para la colaboración científica, a la obra científica de J. C. Brengelmann. *Revista de Historia de la Psicología*, 16(1-2), 263-281.
- Crane, D. (1969). Social structure in a group of scientists: a test of the "invisible college" hypothesis. *American Sociology Review*, 34, 335-352.
- Crane, D. (1972). *Invisible colleges. Diffusion of knowledge in scientific communities*. Chicago: The University of Chicago Press.
- García, J., Romero, A., Martínez, F., Morales, A. y Sánchez, J. (1990). Conducción y vejez: El deterioro en las tareas de velocidad de anticipación y coordinación visomotriz. *Anales de Psicología*, 6(2), 221-231.
- Gmür, (2003). Co-citation analysis and the search for invisible colleges: a methodological evaluation. *Scientometrics*, 57(1), 27-57.
- González, C., Carranza, J. A., Fuentes, L. J., Galán, M. D. y Estévez, A. F. (2001). Mecanismos atencionales y de autorregulación en la infancia. *Anales de Psicología*, 17(2), 275-286.
- Hollis, A. (2001). Co-authorship and the output of academic economists. *Labour Economics*, 8 (4), 503-530.
- Kogan, M. (2002). Higher education communities and academic identity. *Higher Education Quarterly*, 54(3), 207-216.
- Licea de Arenas, J. y Santillán-Rivero, E. G. (2002). Bibliometría ¿Para qué?. *Biblioteca Universitaria Nueva Época*, 5, 13-20.
- López López, P. (1996). *Introducción a la bibliometría*. Valencia: Promolibro.
- López Piñero, J. M. (1972). *El análisis estadístico y sociométrico de la literatura científica*. Valencia: Facultad de Medicina. Centro de Documentación e Informática Médica.
- Marín, F., Velandrino, A. P., Valera, A. y Sánchez, J. (1992). Software para el cálculo de la potencia: Un estudio comparativo. *Anales de Psicología*, 8(1-2), 33-38.
- Molina, J. L., Muñoz, J. M. y Domenech, M. (2001). Redes de publicaciones científicas: un análisis de la estructura de coautorías. *Redes*, 1(3). Disponible en <http://revista-redes.rediris.es>. [Consulta realizada el 6-03-2003].
- Okubo, Y. (1997). *Bibliometrics indicators and analysis of research systems: methods and examples*. Paris: Organisation for economic co-operation and development (GD-97-41).
- Peñaranda, M. (2004). *La colaboración científica en la psicología social y de la personalidad: Análisis bibliométrico del Journal of Personality and Social Psychology*. Tesis Doctoral. Universidad de Murcia. ISBN: 84-8371-491-4.
- Price, D. J. S. (1963). *Little science, big science*. New York: Columbia University Press.
- Price, D. J. S. (1973). Some remarks on elitism in information and the invisible college phenomenon in science. *Journal Of The American Society For Information Science*, 22, 74-75.
- Price, D. J. S. y Beaver, D. B. (1966). Collaboration in an invisible college. *American Psychologist*, 21(11), 1011-1018.
- Pritchard, A. (1969). Statistical bibliography or Bibliometrics. *Journal of Documentation*, 25(4), 348-369.
- Quiñones, E., Peñaranda, M. y López, J. J. (2004). Women and psychological research. Comunicación presentada al 28th International Congress of Psychology. Beijing (China).
- Quiñones, E., Romero, A., Pedraja, M. J. y Vera, M. (1990). José Loustau (1889-1964): Aportaciones a la psicobiología y a la etología. *Anales de Psicología*, 6(1), 71-78.
- Ródenas, A., Brito, A. G. y Carranza, J. A. (1991). La referencia temporal de futuro en el lenguaje espontáneo infantil.
- Romero, A. (1984). La especialización funcional hemisférica y la lectura. Una revisión teórica. *Anales de Psicología*, 1, 181-208.
- Romero, A. (1985). Diferencias en el procesamiento lector según el nivel de habilidad lectora. *Anales de Psicología*, 2, 67-74.
- Romero, A. (1986). Tres enfoques en el estudio de los trastornos en el aprendizaje de la lectura. *Anales de Psicología*, 3, 67-78.
- Romero, A. (1996). La documentación psicológica en formato electrónico. *Anales de Psicología*, 12(1), 107-118.
- Romero, A. (1996). La Psicología en Internet desde España. *Anales de Psicología*, 11(1), 107-118.
- Rosa, A. I., Olivares, J. y Sánchez, J. (1999). Meta-análisis de las intervenciones conductuales de la enuresis en España. *Anales de Psicología*, 15(2), 157-167.
- Sánchez, A., Quiñones, E. y Cameo, M. (1995). La revista Anales de Psicología desde un punto de vista historiográfico: La primera década de una publicación con raíces académicas (1984-1994). *Anales de Psicología*, 11, 1-18.
- Sánchez, J. (1985). La hipótesis del déficit perceptivo del retraso específico en lectura: Un estudio meta-analítico. *Anales de Psicología*, 2, 75-91.
- Sánchez, J. (1986). La revisión cuantitativa: Una alternativa a las revisiones tradicionales. *Anales de Psicología*, 3, 79-107.
- Sánchez, J., Rosa, A. I. y Olivares, J. (2004). El tratamiento de la fobia social específica y generalizada en Europa: Un estudio meta-analítico. *Anales de Psicología*, 20(1), 55-68.
- Sánchez, J., Valera, A., Velandrino, A. P. y Marín, F. (1992). Un estudio de la potencia estadística en Anales de Psicología (1984-1991). *Anales de Psicología*, 8(1-2), 19-32.
- Serrano, J. M., Carranza, J. A. y Brito, A. G. (1986). Los componentes básicos del equilibrio cognitivo y las formas posibles de equilibración cognitiva según la escuela de Ginebra. *Anales de Psicología*, 3, 109-127.
- Tsay, M., Xu, H. y Wu, C. (2003). Journal co-citation analysis of semiconductor literature. *Scientometrics*, 57(1), 7-25.
- Velandrino, A. P., Sánchez, J. y López, J. A. (1987). Análisis de datos exploratorio y formulación de hipótesis. *Anales de Psicología*, 4, 97-105.

(Artículo recibido: 7-9-05, aceptado: 18-10-05)

Anexo I: Desglose de universidades nacionales de los autores participantes distribuido en quinquenios.

Quinquenio	Tipo	Centro de trabajo	Colab.	%	Art.	%
1984-1989	Otras	Total	1	1.14	1	2.13
		Universidad	U. Complutense de Madrid	3	3.41	3
	Universidad	U. de Barcelona	1	1.14	1	2.13
		U. de Murcia	79	89.77	39	82.98
		UNED	4	4.55	3	6.38
		Total	87	98.86	46	97.87
Total quinquenio			88	10.41	47	11.11
1990-1994	Extranjero	Total	8	4.55	6	6.38
	Otras	Total	8	4.55	7	7.45
	Universidad	U. Autónoma de Barcelona	17	9.66	7	7.45
		U. Autónoma de Madrid	5	2.84	3	3.19
		U. Complutense de Madrid	17	9.66	11	11.7
		U. de Barcelona	16	9.09	8	8.51
		U. de Cantabria	1	0.57	1	1.06
		U. de Castellón	1	0.57	1	1.06
		U. de Granada	3	1.7	1	1.06
		U. de Málaga	2	1.14	2	2.13
		U. de Murcia	59	33.52	27	28.72
		U. de Salamanca	1	0.57	1	1.06
		U. de Santiago de Compostela	3	1.7	2	2.13
		U. de Sevilla	7	3.98	2	2.13
		U. de Valencia	17	9.66	9	9.57
		U. del País Vasco	1	0.57	1	1.06
		U. Jaime I de Castellón	5	2.84	3	3.19
		UNED	5	2.84	2	2.13
		Total	160	90.91	81	86.17
		Total quinquenio			176	20.83
1995-1999	Extranjero	Total	12	5	7	5.6
	Otras	Total	20	8.33	13	10.4
	Universidad	U. Autónoma de Barcelona	9	3.75	3	2.4
		U. Autónoma de Madrid	7	2.92	2	1.6
		U. Complutense de Madrid	25	10.42	14	11.2
		U. de Alicante	3	1.25	1	0.8
		U. de Almería	2	0.83	2	1.6
		U. de Barcelona	5	2.08	4	3.2
		U. de Deusto	2	0.83	1	0.8
		U. de Granada	4	1.67	2	1.6
		U. de Jaén	1	0.42	1	0.8
		U. de La Coruña	2	0.83	2	1.6
		U. de La Laguna	3	1.25	2	1.6
		U. de Málaga	9	3.75	6	4.8
		U. de Murcia	60	25	27	21.6
		U. de Oviedo	6	2.5	3	2.4
		U. de Salamanca	3	1.25	1	0.8
		U. de Santiago de Compostela	4	1.67	2	1.6
		U. de Valencia	46	19.17	22	17.6
		U. del País Vasco	8	3.33	3	2.4
U. Jaime I de Castellón	4	1.67	4	3.2		
UNED	5	2.08	3	2.4		
Total	208	86.67	105	84		
Total quinquenio			240	28.4	125	29.55
2000-2004	Extranjero	Total	36	10.56	16	10.19
	Otras	Total	22	6.45	20	12.74
	Universidad	U. Autónoma de Barcelona	10	2.93	4	2.55
		U. Autónoma de Madrid	8	2.35	2	1.27
		U. Complutense de Madrid	10	2.93	6	3.82
		U. de Almería	5	1.47	3	1.91
		U. de Barcelona	15	4.4	7	4.46
		U. de Cádiz	3	0.88	1	0.64

	U. de Extremadura	2	0.59	2	1.27
	U. de Girona	8	2.35	2	1.27
	U. de Granada	9	2.64	6	3.82
	U. de Huelva	13	3.81	4	2.55
	U. de Jaén	11	3.23	8	5.1
	U. de La Laguna	11	3.23	4	2.55
	U. de Las Islas Baleares	4	1.17	1	0.64
	U. de Málaga	29	8.5	11	7.01
	U. de Murcia	50	14.66	17	10.83
	U. de Oviedo	1	0.29	1	0.64
	U. de Salamanca	6	1.76	4	2.55
	U. de Santiago de Compostela	3	0.88	2	1.27
	U. de Sevilla	12	3.52	5	3.18
	U. de Valencia	29	8.5	11	7.01
	U. de Valladolid	5	1.47	1	0.64
	U. de Zaragoza	1	0.29	1	0.64
	U. del País Vasco	13	3.81	6	3.82
	U. Jaime I de Castellón	7	2.05	3	1.91
	U. Miguel Hernández	8	2.35	1	0.64
	U. Pública de Navarra	1	0.29	1	0.64
	U. Ramón Llull	2	0.59	1	0.64
	U.C.A. Xativa (Conselleria De Sanitat, Generalitat Valenciana)	2	0.59	2	1.27
	UNED	3	0.88	3	1.91
	Universitat Politècnica de Catalunya	2	0.59	1	0.64
Universidad	Total	283	82.99	121	77.07
	Total quinquenio	341	40.36	157	37.12
Total		845	100	423	100