

NOR:s 14:e nordiska forskningskonferens om ren och rennäring  
Vantaa, Finland, 20.-22. mars 2006

Rangifer Report No. 12 (2007): 57-69

## Analys av den samiska renskötselns ekonomiska tillpassning. Renen, intäktskälla eller kulturfäste?

**Niklas Labba\* & Jan Åge Riseth**

\*Nordisk Samisk Institutt, Bredbuktnesveien 50, N-8520 Kautokeino, Norge (n.labba@nsi.no).

*Sammandrag:* I denna studie analyseras hur olika renskötarhushålls ekonomier är strukturerad samt hur de tillpassar sig de ekonomiska förutsättningar som existerar för att maximera den ekonomiska avkastningen, i de fall en ekonomisk vinstmaximering är målsättningen. Tidigare forskning visar att renskötselområden uppvisar skilda betingelser. Köttförsäljningsvärde, produktionsbidrag och ersättningsstorlek vid förlust av renar skiljer sig åt. Främst mellan Norge och Sverige men även regionalt inom det enskilda landet. Det medför att det existerar olika ekonomiska strukturer hos renskötarhushållen. Genom ett urval av hushåll från olika distrikt och samebyar baserat på geografisk lokalisering, driftmönster och renskötselområdesstorlek söks olika ekonomiska strukturer. Hushåll med liknade ekonomisk struktur grupperas i kategorier. Standardavvikelsen bekräftar om hushållen bildar en hushållskategori. Den samiska renskötseln i Norge och renskötseln i Sverige har från år 1992/93 till år 2002/03 haft en kvantitetsmässigt jämn köttförsäljningsnivå till godkända slakterier. Det indikerar att det troligtvis är samma faktorer som påverkar ländernas slaktkvantitet. Förhållandet mellan lagervärde av renar och försäljningsvärdet av renkött, i det enskilda hushållet, åskådliggör om det föreligger någon tillväxt i renantalet och tillväxtens storlek. Tillväxten i renantalet beror av den konkurrenssituation som finns mellan hushållen inom distriktet/samebyn. Strävan efter att uppnå ett högre renantal, på grund av konkurrenssituationen, förhindrar hushållet att göra ett maximalt slaktuttag vilket därmed minskar avkastningen från renskötseln. Allt pekar mot att slaktkvantiteten inte påverkas av uppköpspriset på renkött eller av politiska tilltag. Den samiska renskötseln tycks vara en levnadssätt där renantalet står i centrum.

## Analysis of the economic adaptation of Sami reindeer management. Reindeer; source of income or cultural linkage?

*Abstract:* The aim of this partial study is to analyse how the economies of different Sami reindeer management households are structured, and how the adaptation is structured if profit maximization is a goal. Earlier research demonstrates that different regions provides various terms. Consequently there exists a different economic structure among different households. Based on a selection of households from districts /villages from a range of geographical locations, management patterns, and region size, different economic structures are searched for. Households with similar economic structures are grouped in categories. The standard deviation confirms whether the grouping in categories. Sami Reindeer Management in Norway and Sweden has during the period from 1992/93 to 2002/03 provided recognized slaughterhouses with an even quantum of meat supply. That indicates that it probably is the same set of factors that influence the slaughter quantities of both countries. The relationship between the stock value of reindeer and the commercial value of reindeer meat, with in each household, suggests whether there is an accumulation in herd size and its magnitude. The herd increment depends on the competitive situation between the households in the district/village. As a single household cannot influence wholesale price of reindeer meat, the sales quantum is the single factor that can influence total sales. The efforts to increase herd size, due to the competitive situation, prevent the household from a maximum slaughter quantum, which thereby reduce the returns from reindeer management. Common factors for the different structures are sought for. The indication is that neither sale price of reindeer meat or line of politics influence sales quantum. The Sami reindeer herding seems to be a way of life where the size of the reindeer herd is in focus.

### Problembakgrund och syfte

Renskötseln har i många generationer utövats av samiska släkten i Skandinavien. Den har utvecklats från en nomadisk intensiv renskötsel till en mer extensiv renskötsel där renskötarna bosatt sig i de samhällen som ligger innanför eller i anknytning till renbetesmarkerna. Renskötarna har bl.a. genom det nya bosättningsmönstret blivit delaktiga i den standard och det konsumtionsmönster som finns i det västerländska samhället. Med det moderna levnadsmönstret följer en dubbel anpassningssituation. På den ena sidan finns den samiska renskötselkulturen med dess värderingsnormer, och på den andra sidan finns hushållets behov av pengar. Sedan slutet av 1980-talet har det blivit en ökad fokus på

näringsens ekonomiska situation.<sup>1</sup> Rennäringspolitiken, främst i Norge, men även i Sverige, har haft som mål att förbättra produktivitet och lönsamhet. Trots detta finns det många indikationer på att den ekonomiska situationen inom renskötelsen, sett ur ett företagsekonomiskt perspektiv, inte är upp-lyftande. Men det är perspektivet som avgör hur man värderar den ekonomiska situationen. Ekonomer som studerat rennäringsens ekonomi, har länge varit klara över att det nära förhållandet mellan renskötselföretaget och renskötarhushållet inverkar på renskötelsens ekonomiska målsättning (Kosmo, 1985). Ragnar Nilsen & Jens Halvdan Mosli (1994) har genomfört en hushållsekonomisk analys av renskötelsen i Kautokeino. Analysen indikerar att intäkterna från andra ekonomiska sektorer har en stor inflytelse på renskötelsens ekonom vilket illustreras i Fig. 1.

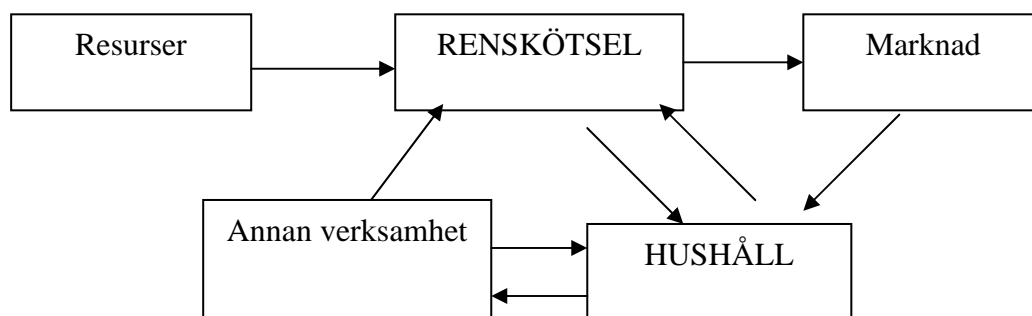


Fig. 1. Renskötelsen sett i ett hushållsekonomiskt perspektiv mellan resurser och marknad.

Figuren uttrycker bl.a. att överskottet från annan ekonomisk verksamhet kan investeras i renskötelsen och/eller ha väsentlig ekonomisk betydelse för hushållets totalekonomi. Det betyder bl.a. att löneintäkter kan ha stor betydelse för resurstillpassningen i renskötelsen. Vårt projekt "Analys av den samiska renskötelsens ekonomiska tillpassning" (Riseth *et al.*, 2005; Riseth 2006) bygger på att ett hushållsekonomiskt perspektiv är en grundläggande förutsättning för att förstå renskötelsens ekonomiska tillpassning. Vi rapporterar nu (Labba *et al.*, 2006) första delen av projektet som en kvantitativ analys. Den bygger på problemformuleringen: *Hur ser renskötarhushållets ekonomiska inkomststruktur ut och vilka tillpassningar finns för att maximera den ekonomiska avkastningen?* Syftet är att kategorisera och jämföra intäktsstrukturen hos olika renskötarhushållet från skilda renskötelsesområden i både Norge och Sverige. Samt att söka efter och analysera de faktorer som påverkar vinstmaximeringen hos det enskilda renskötarhushållet. Vi är således öppna för att det är en mängd olika faktorer som påverkar den ekonomiska målsättningen och den ekonomiska praxis som existerar hos renskötarna, men genomför analysen utifrån en förutsättning om vinstmaximering.

### Materiel och metodisk tillnärmning

Den metodiska tillnärmningen är en växelverkan mellan praktisk kunskap om renskötelse, företags-ekonomisk teori och skattemässig data angående renskötarhushållets ekonomi. Den vetenskapliga tillnärmningen kan närmast liknas vid en abduktion.<sup>2</sup> Jonasson-Lindfors<sup>3</sup> förespråkar i enighet med Glasner & Strauss<sup>4</sup> att angreppssättet, om det föreligger en nära relation till en induktiv tillnärmning, bör utgå med så få teoretiska förföreställningar som möjligt. Denna studie utgår från vår praktiska renskötelskunskap vilket gör att den induktiva tillnärmningen ligger närmast. Projektmedarbetarnas förkunskap kommer från renskötelsarbete i både nord- och syd renskötelsesområdet samt från arbete inom reindriftsforvaltningen. Den praktiska och den administrativa kunskapen om renskötelsen skapar en bred förståelse för den komplexitet som finns inom problematiken. Utifrån praktisk renskötelskunskap, parallellt med teoretisk kunskap, genom det empiriska materialet söks svar på projektets problemformulering. Genom ett urval av distrikt/samebyar med skilda förutsättningar söker vi, i enighet med principerna om en teoretisk mättnad, olika ekonomiska strukturer hos renskötarhushållet. Det finns således ingen önskan om att generalisera renskötarhushållets ekonomi. Tvärt om, vi önskar att finna ytterligheterna inom det ekonomiska fältet. Urvalet består av 12 reinbetedistrikt i Norge och 7

<sup>1</sup> Smuk, 1988; Landbruksdepartementet, 1992; Länsarbetsnämnden – SSR, 1996; Johansson & Lundgren, 1998; Idivuoma, 1999; Nieminen & Kemppainen, 1999; SOU 2001:101.

<sup>2</sup> Bromely, 2004. Magnani, 2001.

<sup>3</sup> Jonasson & Lindfors, 1993, s. 58.

<sup>4</sup> Glasner & Strauss, 1967.

samebyar i Sverige. Vi har koncentrerat oss på att täcka både norr- syd och öst- väst dimensionerna i båda länderna, samt de olikheter i den ekonomiska strukturen som vi känner till genom vår förkunskap (Tabell 1). I det norska urvalet ingår 195 individer över 18 år fördelat på 81 hushåll. I det svenska urvalet ingår 311 individer över 18 år fördelat på 192 hushåll. Ekonomisk information är inhämtad från skattemyndigheterna, Statistisk sentralbyrå i Norge och den nationella myndighet som handhar rennäringen i det enskilda landet.

Tabell 1. Urvalsområden.

	<b>Produktionsmåte/reindriftstyp</b>	<b>Region</b>
A	Skogssamebyer/ konsesjonssamebyer	Norrbotten, Sverige
B	Fjellsamebyer/fjellreindrift	Sverige/ Sør-Trøndelag/Hedmark
C	Østlig reindrift	Varanger/Polmak
D	Viddereindrift-Indre distrikter	Kautokeino/Karasjok
E	Viddereindrift-Ytre distrikter	Kautokeino/Karasjok
F	Kystreindrift	Troms, Nordland, Nord-Trøndelag
G	Reindrift med sub-oseanisk/ kontinentalt vinterbeite	Troms, Nordland, Nord-Trøndelag

Det insamlade materialet är från åren 2001, 2002 och 2003. De skattetekniskt redovisningsmässiga förändringar som skett under dessa år har jämnats ut för att göra de olika åren kompatibla och därigenom sammanslagbara. Ett medel har sedan räknats ut för dessa år på individnivå. Detta medel på individnivå har sedan adderats ihop med övriga individers medeltal som varit skrivna på samma bostadsadress. Dessa individer bildar då ett hushåll. På samma sätt har samtliga individer i undersökningen sammanförts till hushåll. De frambringade hushållen tillhör i sin tur olika distrikt eller samebyar. Detta skapar då en överblick över hur hushållsekonomin i olika distrikt och sameby i olika regioner förhåller sig till varandra.

Vi har därefter format nationella *hushållskategorier* där enskilda hushåll ingår, oberoende av distrikt och sameby. Först har omsättningens storlek använts för att fördela hushållen in i olika hushållskategorier. Därefter har köttförsäljningsvärde, tillskotts nivå, ersättningsnivå och övrig försäljnings värde använts som fördelningsunderlag för hushållskategorierna. Standardavvikelsen har använts för att bekräfta en hushållskategori. En låg standardavvikelse i kategorinivåns omsättningsstorlek och de olika fördelningsunderlagen bekräftar hushållskategorin. Utifrån de nationella hushållskategorierna blir det möjligt att skapa kategorinivåer där en norsk och en svensk hushållskategori sammanlagits. Detta är illustrerat i Fig. 5 i analysavsnittet. Syftet med sammanslagningen är att utifrån det mer omfattande norska materialet kunna uppskatta det datat som saknas i det svenska materialet och för att skapa ett bättre underlag för den slutgiltiga ekonomiska analysen. Utgångspunkten till sammanslagningen är omsättningens storlek samt de enskilda inkomsternas fördelning. Det vill säga att det går att utläsa något speciellt för varje kategorinivå, t.ex. kategorinivå 1 har en hög köttförsäljningsintäkt, hög ersättningsnivå samt en hög tillskotts nivå. Kategorinivå 2 har låg köttförsäljningsintäkt men den högsta ersättningsnivån m.m. Dessa kategorinivåer har då även kallats efter dess unika egenskaper. Men de nationella olikheter som existerar medför att det finns hushållskategorier som inte har en motsvarighet i det andra landet. Dessa har då analyserats separat eller mot en hushållskategori med liknande ekonomisk struktur.

## Resultat

### *Hushållsintäkter– Skattestatistik*

Som ett första led i den empiriska undersökningen inhämtades skattestatistik utarbetat av Statistisk sentralbyrå beträffande hela populationen av renskötare. Materialet innefattar samtliga renskötare i Norge och ger ett skattemässigt genomsnitt för år 2003 för de olika renbetesområdena. I materialet är de näringsintäkter som direkt tillhör renskötelsen specificerat, d.v.s. den totala näringsintäkten, även inkluderat annan näringsverksamhet, för individer knutna till en driftsenhet. I rapporten (Labba *et al.*, 2006) presenteras detta materialet i form av tre områdesvisa genomsnittstabeller för samtliga *individer*, alla *driftsenheter* *aggregerat* samt *individer som har positiv näringsintäkt*. De viktigaste fynden i denna statistik är:

- (1) *Renskötelsen utgör i genomsnitt bara en begränsad del av det skattemässiga intäktgrundlaget för de individer som tillhör en driftsenhet*. Löneintäkterna är större en de skattemässiga renskötelsintäkterna i samtliga områden. För Karasjok, Väst-Finnmark och Troms är även pen-

sionsintäkterna större än de skattemässiga renskötselfintäkterna. Detta ger dock inte grundlag för slutsatser om huruvida renskötshushållen i huvudsak lever av andra intäkter än renskötselfintäkt då vi inte vet hur många av individerna som är knutna till driftsenheten som ingår i renskötselfintäktshushållet. Vi vet inte i vilken grad dessa individer har skapat egna hushåll som i huvudsak lever av andra intäkter än renskötselfintäkt.

- (2) *Det finns betydliga regionala variationer i driftsenheternas intäkter, både för näringsintäkter och löneintäkter.* De genomsnittliga skattemässiga intäkterna från renskötselfintäkten är högst i Nord-Trøndelag och lägst i Väst-Finnmark. De genomsnittliga löneintäkterna är däremot högst i Väst-Finnmark och lägst i Troms.
- (3) För de individer som redovisar skattemässig näringsbilaga med positiv näringsintäkt är näringsintäkten från renskötselfintäkten större än de skattemässiga löneintäkterna. Detta gäller för samtliga renskötselfintäktområden. Detta pekar på att *löne- och pensionsintäkter i renskötselfintäktshushållen i huvudsak kommer från andra individer än de som har en positiv skattemässig näringsintäkt från renskötselfintäkten.*

Helhetligt sett ger tabellerna grundlag för att antaga att "annan intäkt" d.v.s. lön, pension och sjukpenning utgör en väsentlig del av renskötselfintäktshushållens ekonomi. Begränsningen ligger som sagt i att vi inte genom denna statistik ser förhållandet mellan tillhörigheten till driftsenheten och tillhörigheten till hushållet. Oavsett detta är det mycket som tyder på att renskötselfintäkten genomgående ingår som en av flera intäktskällor för renskötselfintäktshushållet. Renskötselfintäkten tycks även ha en klart större inkomstskattemässig betydelse för renskötselfintäktshushållens ekonomi i Trøndelag/Hedmark, Nordland och Varanger än i Karasjok, Väst-Finnmark och Troms.

Vi har tyvärr inte fått tillgång till motsvarande data för Sverige, men tidigare undersökningar (Riksdagens revisorer, 1996) anger att i år 1993 bidrog renskötselfintäkten med i genomsnitt 20% av familjens skattemässiga intäkt, men betydligt under 10% i Norrbotten men upp 50% i Västerbotten och Jämtland. Detta antyder att mönstret är mycket parallellt med datat från Norge.

### **Intäkter och skattemässig fördelning**

Intäkter kan uppdelas i tre skatteklasser; näringsintäkt, tjänsteintäkt och kapitalintäkt. I denna studie ligger fokus på de intäkter som redovisas under skatteklassen näringsintäkt. Det specifika för en näringsintäkt är bl.a. att kostnaderna för intäktens förvärvande är avdragsgilla. Det innebär att näringsdrivaren, renskötselfintäkten i det här fallet, äger rätt att få skattemässigt avdrag för samtliga kostnader som varit delaktiga i den intäkts förvärvande som beskattas under näringsverksamhet. Detta i motsats till tjänsteintäkt där arbetaren endast får yrka avdrag för de merkostnader som dennes anställning framkallat. Praktiskt innebär det att privata levnadsomkostnader aldrig är skattemässigt avdragsgilla. Om levnadsomkostnader vore skattemässigt avdragsgilla skulle endast sparandet beskattas. Individer som driver enskild näringsverksamhet har dock en teoretisk möjlighet att föra vissa personliga levnadsomkostnader som avdragsgilla kostnader inom näringsverksamheten. Syftet är då att minska skatten. För att förhindra detta har skattemyndigheterna ålagt alla näringsdrivande att följa de regler som gäller efter bokföringslagen. Då vi klart kan se ett samband mellan omsättningens storlek och de avdragsgilla kostnadernas storlek utgår vi från att det finns en skattemässig planering beträffande avdragsgilla kostnader. Renskötselfintäktens avdragsgilla kostnader ökar i proportion med intäkterna. Detta är inte unikt för renskötselfintäkten, mekanismen finns bland enskilda näringsidkare i samtliga branscher. Därav kommer vi ej att fördjupa oss på kostnadssidan utan inrikta oss mot intäktssidan. Ett renskötselfintäktshushålls omsättning inom näringsverksamheten består till största del av intäkt från statliga tillskott, ersättning för rovdjursdödade renar, köttförsäljning och övrig försäljning. Häri ingår duodji, jakt och fiske samt biprodukter från renar.

### **Tillskott**

Tillskott är politiskt beslutade och syftar till att styra renskötselfintäkten mot de politiska mål som är satta. I Norge anslås ca 145 miljoner norska kronor (NOK) och i Sverige 47 miljoner svenska kronor (SEK) till dessa styrmedel och dess kontroll (år 2003). För att det ekonomiska styrsätt ska fungera ställs krav som måste uppfyllas för att tillskottet ska utbetalas. Det blir således den enskilde individens val att följa eller förkasta kraven. Men genom att knyta samman individens tillskott till kollektivets ökar förväntningarna på den enskilde. Distriktets tillskott är beroende av att driftsenheterna inom distriktet uppfyller kraven för tillskott. Således knyts individen samman till kollektivet för att de ekonomiska

styrmedlen ska få en bättre verkan. I Sverige, i motsats till Norge, finns bara ett produktionsbaserat tillskott där det inte finns något krav för tillskottet. För de EU baserade stöden finns dock intäktskrav.

Tabell 2. Tillskott och staternas totala överföringar.

	<b>Norge</b>	<b>Sverige</b>
<b>Gällande lagstiftning år 2003</b>	Reindriftsavtalet 30.04.1976 överenskommelse 2002/2003	Prop. 1973:96 med ändring prop. 1992/93:32. Förordning 1986:255
<b>Politisk motivering</b>	1. Naturvård 2. Produktion av renkött 3. Intäkts- och intäktsfördelningsmål	1. Jämställdhet med jordbruket 2. Rationalisering av renskötseln
<b>Utformning</b>	Förhandling mellan stat och rennärning	Stat
<b>Typ</b>	<ul style="list-style-type: none"> <li>• Driftstillskott</li> <li>• Produktionstillskott</li> <li>• Kalvslakttillskott</li> <li>• Tidigarelakttillskott</li> <li>• Ektefellertillskott</li> <li>• Distriktstillskott</li> <li>• Investerings- och utv. tillskott</li> <li>• Sociala tillskott</li> </ul>	<ul style="list-style-type: none"> <li>• Produktionsbaserad premie</li> <li>• EU-baserade stöd</li> </ul>
<b>Till vem</b>	Primärt driftsenhet och distrikt	Primärt renägare men även sameby kan ansöka EU- medel
<b>Krav</b>	Driftsenhetens produktion av renkött till godkända slakterier och liknande anläggningar måste uppgå till 800/1200 kg. Om 1200 kg inräknas nuvarande och fjolårets godkända rovdjurstapp, eget slaktuttag, 10 renar till privat omsättning. Driftsenheten får max inneha 600 renar den 31/3. Distriktets renantal måste vara innanför lovlig ram om ej slaktplan godkänts av agronom. Driftsenhetsinnehavaren får ej mota ålderspension. För ektefellertillägg får den ektefeller som tjänar mest ha max 150 000 NOK i beskattningsbar intäkt utanför renskötseln.	Medlem i sameby. Intäktskrav för EU baserade stöd. 25% av intäkt skall komma från primär produktion. 50% av förvärvsintäkt ska komma från näringsverksamhet. Beräknad arbetstid till näringsverksamhet skall uppgå till minst 900 timmar/år.
<b>Hur mycket</b>	<ul style="list-style-type: none"> <li>• Driftstillskott per driftsenhet 50 000/ 80 000 NOK</li> <li>• Produktionspremie per driftsenhet 50 000 NOK</li> <li>• 225 NOK per kalv</li> <li>• 10 NOK/kg i tidigarelakttillägg</li> <li>• 50 000 NOK i ektefellertillägg</li> <li>• Distriktstillskott 10 000/ 15 000 NOK per driftsenhet</li> </ul>	<ul style="list-style-type: none"> <li>• Vuxen ren 9 SEK/kg</li> <li>• Kalv 14,50 SEK/kg</li> <li>• Startstöd 100 000 SEK vid etablering och 100 000 SEK efter två år</li> <li>• Investeringsstöd. Upp till 50% av kostnad</li> </ul>
<b>Förvaltning</b>	Reindriftsförvaltningen	Jordbruksverket och Länsstyrelserna
<b>Tillskotts och förvaltningsanslag år 2003</b>	144 834 000 NOK	47 000 000 SEK

Källa: Reindriftsavtalene fra årene 2002/03. Budgetproposition 2004/05:1 Bilaga: Utgiftsområde 23 jordbruk, fiske med anslutande näringar.

## Ersättningar

Utöver Tjernobylersättning utbetalas ersättning för rovdjurs-, trafik- och tågdödade renar (Tabell 3). I Norge kan även större olyckor där ren dör ersättas.<sup>5</sup> Ersättningssystemet skiljer sig åt mellan länderna. I Sverige utbetalas ett schablonbelopp som uträknats för de merkostnader och ekonomiska skador som rovdjur orsakar renägarna.<sup>6</sup> Den baseras på förekomst och föryngring av rovdjursart och utbetalas till

<sup>5</sup> FOR 1999-06-17 nr. 731: Forskrift for Reindriften's Utviklingsfond, kapittel 4.

<sup>6</sup> Rovdjursersättning och inventeringar, information från Naturvårdsverket och Sametinget.

samebyn. För trafik- och tågdödade renar finns en generell sats som gäller för hela riket. I dessa fall måste den enskilde renägaren ansöka om ersättning för fyndet av dödad ren. I Norge är det upp till den enskilda renägaren att ansöka om ersättning för fyndet av dödad ren oavsett dödsorsak. Ersättningskravet värderas och beviljas av den lokale reindriftsagronomen. De procentuellt högsta beviljningarna för ersättning finns i Nordland, Troms och Hedemark.<sup>7</sup> Ersättningsnivån per dödad ren utgår från det aktuella distriktets pris- och produktionsnivå. Den ska täcka köttvärde, merkostnadsvärde, livdjursvärde och det värde som renen har i förhållande till tillskottssystemet. Ersättningens storlek är den samma oavsett dödsorsak. Köttvärdesersättning utgår från de tre senaste årens produktionsvärde i det aktuella distriktet, d.v.s. pris gånger produktionskvantitet. Merkostnadsersättningen är 35% av köttvärdet. Livdjursvärdet för hondjur är 2,6 gånger köttvärdet av en kalv. Tillskottskompensationen är 225 NOK per kalv och 250 NOK per livdjur som individmärkts.<sup>8</sup>

Tabell 3. Ersättningsnivåer år 2003. Belopp i nationell valuta.

	Norge	Sverige
Rovdjursersättning	20 178 000	42 933 000
Biltrafikdödad	1 125 000	3 479 000
Tågdödad	733 000	1 454 000
<b>Totalt</b>	<b>22 036 000</b>	<b>47 866 000</b>

Källa: Totalregnskapet 2004. Jordbruksverkets årsbok 2004.

## Köttintäkter

Uppköpspriset på renkött i Norge har varit högre och stabilare än uppköpspriset i Sverige (Fig. 2). Orsaken till detta är att NRL och den norska staten genom landbruksdepartementet årligen förhandlat fram ett målpris för renkött som fastställts i reindriftsavtalet.<sup>9</sup> Från och med slaktsäsongen 2002/03 är detta målpris upphävt. År 2002/03 steg uppköpspriset på renkött. Orsaken till detta var inte den fria pris konkurrensen som följde med avregleringen utan att kraven knutna till tillskotten förändrades. Tillskotten blev produktionsintäkt beroende och ett minimiproduktionskrav infördes. Det medförde att renägarna önskade uppvisa en högre försäljningsintäkt för att lättare uppfylla produktionskravet och få högre andel av det produktionsinkomstberoende tillskottet. Slaktkostnaderna började därav inräknas in i uppköpspriset<sup>10</sup>, d.v.s. att renägarna fick ett högre köttpris, men faktureras för slaktkostnaderna. Det reella köttpriset sjönk då slaktkostnaden per kilo kött var större än prisökningen.

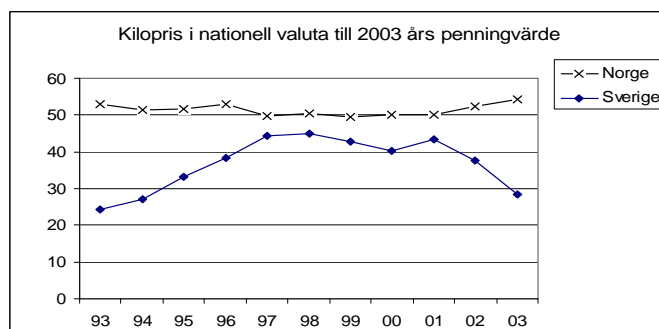


Fig. 2. Kilopris i nationell valuta till 2003 års penningvärde för perioden 1993-2003. Källa: SJV PM, Constenius s. 3; Totalräkenskaper 2004 s. 132; år 2000 s. 133; år 1998 s. 113; år 1996 s. 80.

Under den undersökta perioden har den svenska renskötseln<sup>11</sup> årligen producerat en större kvantitet renkött än den samiska renskötseln i Norge (Fig. 3). Det förklaras av att det finns fler renar i Sverige än i Norge. Produktionen<sup>12</sup> i de skilda länderna har följts åt förhållandevis väl under de undersökta åren, vilket är förvånande med tanke på de skilda tillskottssystemen och det varierande priset på renkött. Det tyder på att renskötsel i både Norge och Sverige har en jämförbar slaktstruktur och att an-

<sup>7</sup> Hegrenes & Kjuus, 2003, s. 12.

<sup>8</sup> Forskrifter till Reindriftsavtalen 2002/2003 m.m., s. 68.

<sup>9</sup> Kjuus & Bergset, 2003.

<sup>10</sup> Totalregnskapet 2004, s. 8.

<sup>11</sup> Då det inte varit möjligt att skilja ut den icke samiska renskötseln från den samiska renskötseln ingår försäljningen av icke samiskt ägda renar. Skötesrenar i skogssamebyarna och de renar som ägs av fastighetsägarna i konsensionsrenskötseln.

<sup>12</sup> Renar slaktade genom godkända slaktanläggningar.

talet slaktdjur påverkas av samma faktorer. Teoretiskt sett borde det norska tillskottssystemet ha skapat ett stabilt slaktuttag vilket då borde ha avvikit från det svenska slaktuttaget. Men så är ej fallet. Troligtvis åtföljs slaktuttagen i Sverige och Norge på grund av att samisk renskötare inte slaktar friska hondjur och att den samiska renskötseln utgår från fribetande renar. Det innebär att slaktuttaget baseras på handjur och att antalet slaktdjur utgår från det antal renkalvar som föds under året. Det innebär att de naturliga betesbetingelserna, främst snö och isförhållandet, påverkar antalet kalv som föds vilket i sin tur påverkar slaktuttaget. Därav är det nuvarande tillskotten och kilopriset troligtvis av sekundär betydelse då det gäller slaktuttaget.

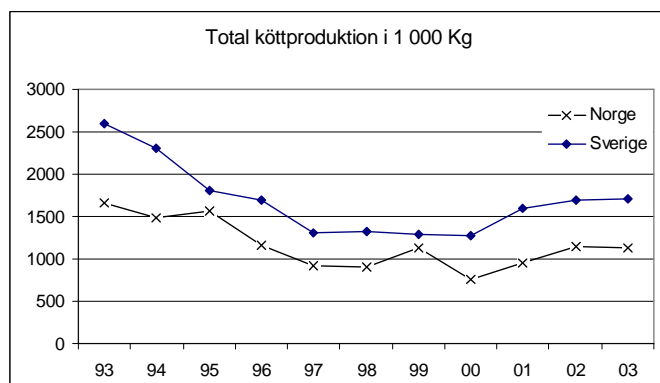


Fig. 3. Total köttproduktion (den samiska renskötseln renköttskvantitet som slaktas vid godkända slakterier) i 1000 kg för perioden 1993-2003. Källa: SJV PM, Constenius. Totalregnskapet för reindriftsnäringsen år 1996 s. 11, 15, 16; år 1997 s. 12; år 1998 s. 12; år 1999 s. 12; år 2000 s. 11; år 2001 s. 12; år 2002 s. 12; år 2003 s. 13, 113; år 2004 s. 15.

Förhållandet mellan försäljningskvantiteten och priset ger ett klart utslag i det totala värdet att köttproduktionen (Fig. 4). I Norge, där rennäringspolitiken strävar efter att säkerställa en jämn inkomst till renskötarna, har det totala värdet av köttproduktionen fluktuerat. I Sverige där det inte finns några politiska incitament för en jämn inkomst har det totala värdet av produktionen varit förhållandevis stabilt runt 60 miljoner kronor. Det förhållandevis konstanta produktionsvärdet i den svenska renköttmarknaden och det klara samband som råder mellan försäljningskvantitet och pris pekar på att det finns mekanismer för utbud och efterfrågan på renköttmarknaden i Sverige. I Norge däremot har produktionsvärdet fluktuerat som en följd av att priset inte påverkats av försäljningskvantiteten. Det tyder på att sambandet mellan utbud och efterfrågan inte fungerat enligt samma mekanismer i Norge som i Sverige.

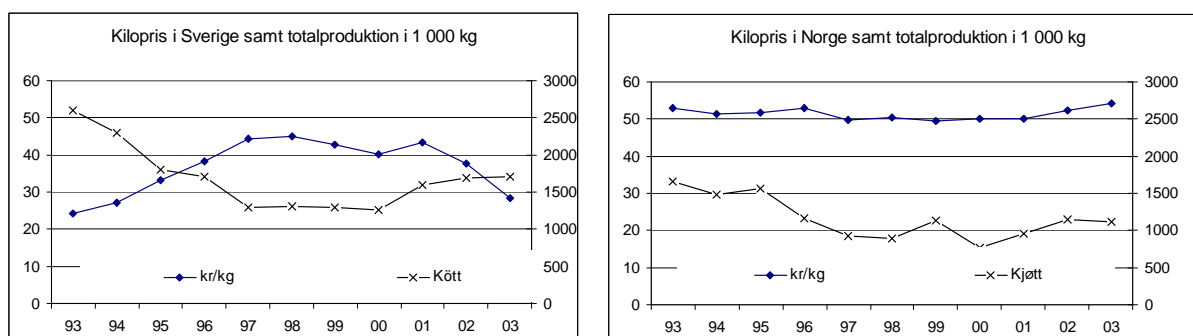


Fig. 4. Marknadsmekanism (sambandet mellan kilopris och slaktkvantitet) i renköttmarknaden i perioden 1993-2003.

I både Norge och i Sverige har grossisterna styrt uppköpspriset på renkött.<sup>13</sup> Det innebär att ett enskilt renskötarehushåll inte kan påverka försäljningspriset på renkött. Då priset inte kan påverkas är en intäktsökning hos det enskilda hushållet endast möjlig genom en ökad slaktvolym. Om det finns en stabil och konstant marknad för renkött kommer en generell ökning av slaktvolymen att sänka

<sup>13</sup> Totalregnskap 2004, s. 17.

uppköpspriset på renkött. Om alla hushåll ökar sitt slaktuttag samtidigt kommer uppköpspriset på renkött att sjunka. Det motverkar då den förväntade intäktsökning som det ökade slaktuttaget skulle medföra. För att förhindra detta måste renköttsmarknaden utvidgas för att kunna ta emot den ökade kvantiteten utan att priset påverkas.

### Uppsummering

Hittills har vi presenterat näringsmässiga totaltal från bägge länderna. Den bild som avtecknar sig kan sammanfattas i följande huvudfynd:

- (1) Intäkter från andra källor än renkötseln spelar en betydlig, om än regionalt varierande roll för renskötarhushållens ekonomi.
- (2) Köttpris och tillskottsordningar tycks vara av sekundära faktorer för att förklara variationer i renkötselsektorns slaktkvantitet.

För att analysera dessa makrofenomen, vilka är aggregerade effekter av beslut i renskötarhushållen, går vi till mikronivå för att se om vi hittar mönster som kan förklara det vi har observerat. I nästa avsnitt skall vi därför presentera analysen av datat från vårt urvals undersökelse.

## Analys

### Inkomstfördelning och kategorinivåer av renskötarhushåll

De norska och svenska renskötarhushåll som ingår i denna undersökning har fördelats i 8 kategorinivåer, som beskrevs i metodavsnittet och presenteras utefter omsättningens storlek. Köttförsäljning utgörs av köttförsäljningsvärdet och de övriga intäkter innefattar; tillskott, ersättningar och övrig försäljning. Kategorinivå 1 har den högsta omsättningen och kategorinivå 8 den lägsta omsättningen. De norska hushållen representeras av (Kat.N) och de svenska hushållen representeras av (Kat.S) inom samma kategorinivå. Det är teoretiskt rimligt att anta att ett renskötarhushålls renantal borde indikeras av värdet i slaktuttaget. Men värdet av köttförsäljningen korrelerar inte direkt mot det skattemässigt redovisade renantalet. Av Fig. 5 framgår bl.a. att köttförsäljningsvärdet oftast är lägre än värdet av de övriga intäkterna och att köttförsäljningsvärdet inte korrelerar med omsättningens storlek.

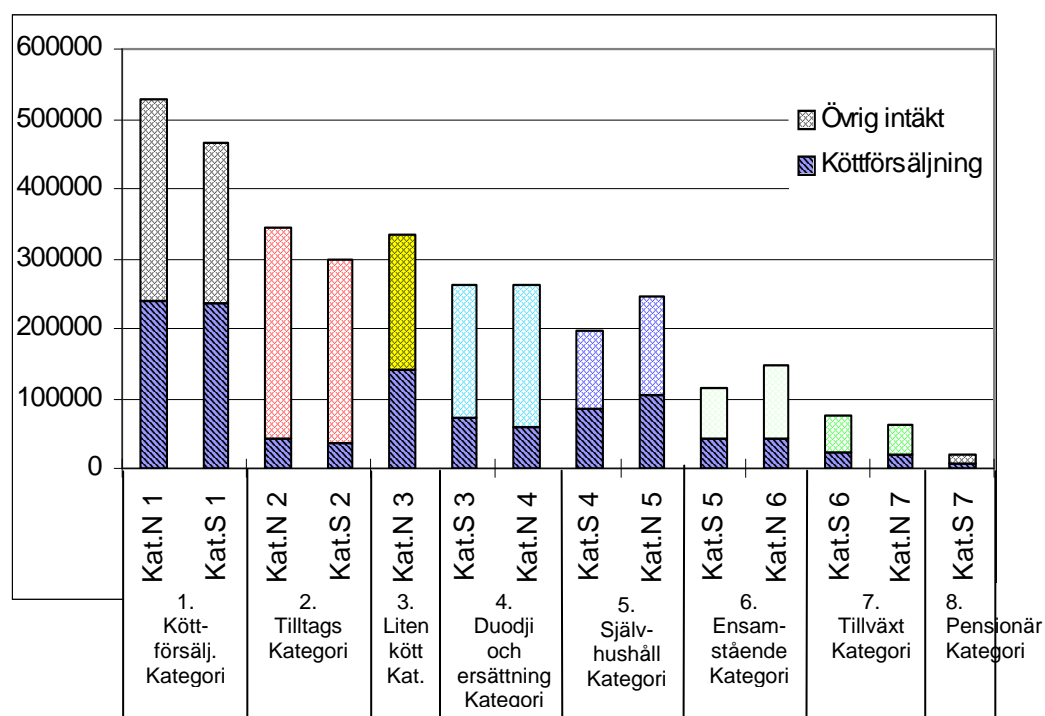


Fig. 5. Kategorinivåer.

Kategorinivå 1 har det högsta köttförsäljningsvärdet vilket indikerar högt renantal (se Fig. 6). Kategorinivå 5 har det näst högsta lagervärdet av renar men köttförsäljningsvärde är lågt i förhållande till kategorinivå 1. Det visar bl.a. att renantalet inte ensamt styr slaktuttaget. Det lägre köttförsäljningsvärdet pekar på en högre tillväxt i renantalet hos kategorinivå 5 än hos kategorinivå 1. Tillväxten i renantalet kan åskådliggöras av förhållandet mellan lagervärdet av renar och köttförsäljningsvärdet då



hänsyn tagits till ersättningsvärdet för rovdjurs- och trafikdödade renar. Vi antar att en stor differens mellan lagervärdet av renar och köttförsäljningsvärdet samt ersättningsvärde indikerar tillväxt. Om differensen däremot är låg finns ingen eller endast en låg tillväxt. Figur 6 visar att kategorinivå 2 har den största positiva differens mellan lagervärdet och köttförsäljnings- samt ersättningsvärdet vilket indikerar den lägsta tillväxten. Kategorinivå 7 uppvisar den största negativa differensen mellan lagervärdet och köttförsäljnings- samt ersättningsvärdet och har därmed den största tillväxten. Kategorinivå 2 och kategorinivå 7 har ett jämt skattemässigt redovisat renantal. Det intressanta är att hushållen i kategorinivå 2 har en avkastning på över 150 000 NOK på sitt reninnehav medan hushållen i kategori 7 endast har en avkastning på ca. 20 000 NOK.

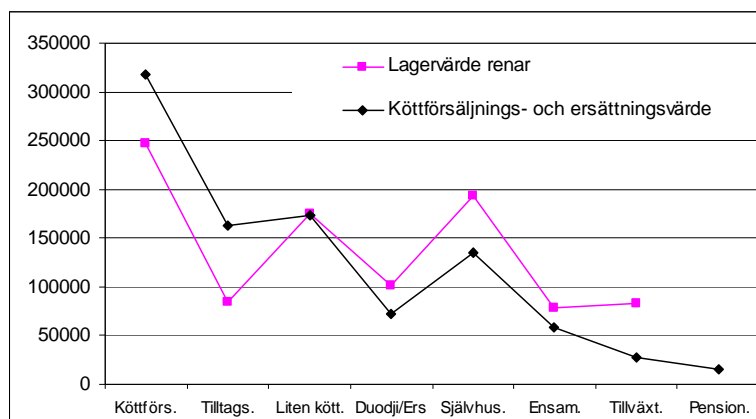


Fig. 6. Lager, köttförsäljnings- och ersättningsvärde i NOK för de olika kategoriene. (Datat är enbart från den norska delen av undersökningen).

Fig. 7 och 8 visar ett utsnitt av vårt material som illustrerar två principiellt olika situationer för förhållandet mellan hushåll innanför ett distrikt eller sameby. Vi har valt att kalla dem fri och reglerad konkurrens. Som vi ser det, har konkurrensförhållandet en avgörande betydelse för vilken tillväxtmöjlighet och ekonomiska avkastningsmöjlighet hushållen har innanför distriktet/samebyn.

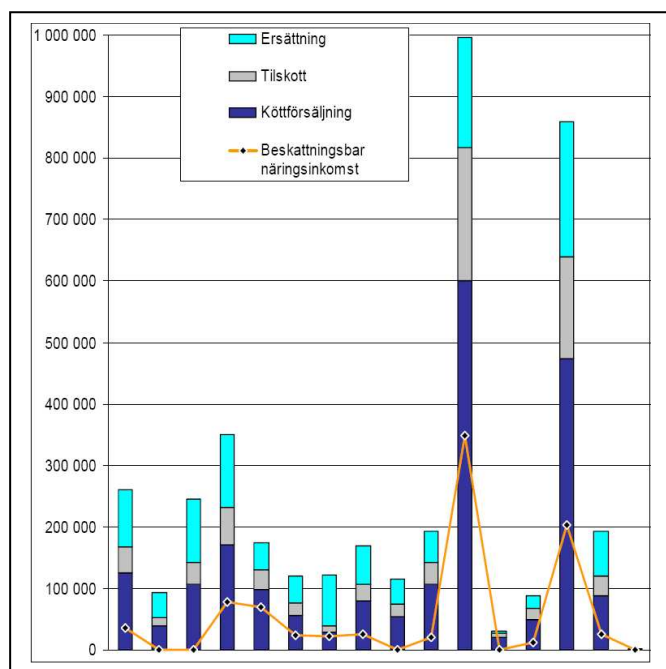


Fig. 7. Hushåll med en stor tillväxt i renantalet befinner sig oftast i en sameby eller i ett distrikt där det existerar konkurrens om renantalet. Det ekonomiska målet med ett maximalt slaktuttag ligger i konflikt med målet att öka renantalet. I de flesta samebyar och distrikt befinner sig de flesta hushålls renantal i tillväxtfasen. Det finns dock enskilda hushåll som har ett högt slaktuttag. Dessa hushåll har då mer än 25% av det totala renantalet i samebyn eller distriktet och kan ha ett högre slaktuttag utan att mista sin konkurrensposition.

Fig. 7. Sameby med fri konkurrens.

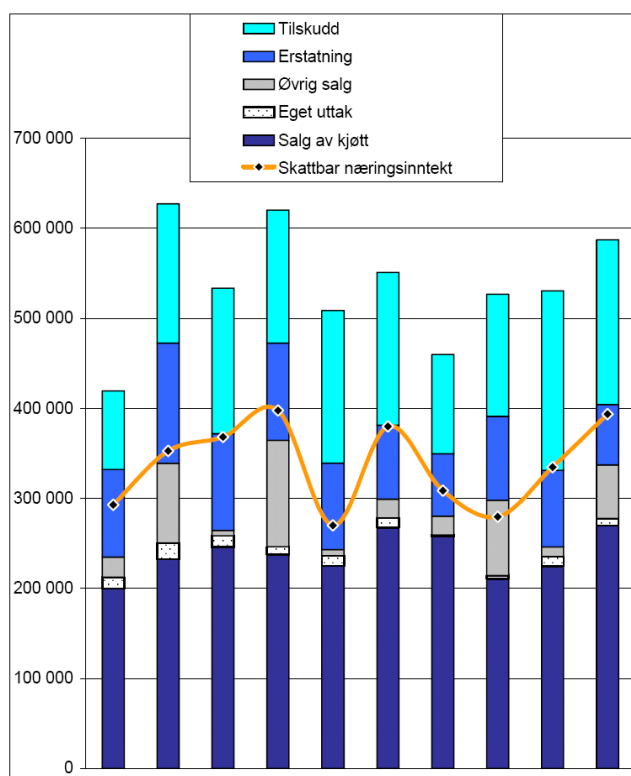


Fig. 8. Distrikt med reglerad konkurrens.

Fig. 8. I de samebyar og distrikt där renägarna reglerat konkurrensen om renantalet upphör eller minimeras tillväxten. Tillväxten slaktas då ut och kan betraktas som produktion. En ökad produktion ger en ökad ekonomisk avkastning. Då intäkterna ökar genom en ökad köttförsäljning medför det ett högre produktionsbaserat tillskott vilket totalt sett innebär en högre intäkt. Det medför att behov av intäkter utanför den direkta renskötseln minskar. Drivkraften för att öka den ekonomiska avkastningen innanför renskötseln stimuleras då behovet av intäkter utanför renskötseln minskar.

Fig. 7 och 8 representerar två ytterligheter innanför spektrat av tillpassningsformer innanför samisk renskötsel i Norge och Sverige. Vi tolkar materialet så här: Vid tillfällen med fri konkurrens har några få hushåll hög produktion som en följd av det höga renantalet, men de flesta hushåll har låg produktion på grund av att de investerar i att öka renantalet i den grad de har möjlighet till det. Vid tillfällen med reglerad konkurrens har hushållen inbördes blivit

eniga om att fördela och begränsa renantalet (utan detta skulle inte omsättningen och intäkten vara så jämn som vi ser i diagrammet) och enats om en gemensam målsättning mot en hög produktion.

## Diskussion och uppsummering

Vi har utifrån makromaterialet uppsummerat att intäkter från andra källor än renskötsel spelar en betydlig roll i renskötarhushållens ekonomi och att köttpriset och tillskottsordningarna tycks vara av sekundära faktorer för att förklara variationerna i renskötselsektorns slaktkvantitet.

I urvalsundersökningen har vi funnit ett spektrum av ekonomiska tillpassningsformer som kan uttryckas i kategorinivåerna 1 till 8. En intressant observation är att vi återfinner de flesta kategorinivåerna i bägge länderna. Trots att renskötseln är inordnad under olika ekonomiska och administrativa system. Detta överensstämmer gott med fyndet om att köttpriset och tillskottsordningarna tycks vara av sekundär betydelse för bestämmandet av slaktkvantiteten.

Variationerna innanför kategorinivåerna kan till stor del jämföras med variationerna innanför de natur- och kulturgeografiskt baserade renskötseltyperna. T.ex. finner vi distrikt/samebyar som i Fig. 7 ("fri konkurrens") i Norrbotten, Kautokeino och Karasjok, medan vi finner distrikt/samebyar som i Fig. 8 ("reglerad konkurrens") i Varanger och sydsamiskt område. "Fri konkurrens"-modellen är därför mer representativ för de största renskötselområdena i bägge länderna, medan "reglerad konkurrens"-modellen är mer representativ för de mindre regionerna. Det centrala i dessa två empiriska ytterligheterna är förhållandet mellan renantal och tillväxt. Detta kan fördjupas genom att bruka en modell som är utvecklad för att förklara hur ett företags tillväxt och avkastningsmöjlighet förhåller sig till konkurrensen på en marknad. Det är en matris skapad av Boston Consultancy Group (se figur 9). Den beskriver sambandet mellan tillväxt, relativ marknadsandel och avkastning. Utgångspunkten är att tillväxt och maximal avkastning inte är kompatibel. För att åskådliggöra renskötseln är det rimligt att anta att den relativa marknadsandelen utgörs av ett renskötarhushålls andel av det totala renantalet i distriktet eller samebyn. Om ett enskilt hushåll har mer än 25% av det totala renantalet anses hushållet ha ett högt renantal. Tillväxten utgörs av en ökning i renantalet. En låg tillväxt innebär ett högt slaktuttag och därmed en god ekonomisk avkastning om renantalet är högt. En hög tillväxt innebär ett lågt slaktuttag oavsett renantal. Den höga tillväxten medför ett behov för en inkomst utanför renskötseln. Hushåll tillhörande ruta 1 och 2 har en hög tillväxt medan hushåll tillhörande ruta 3 och 4 har en låg tillväxt.

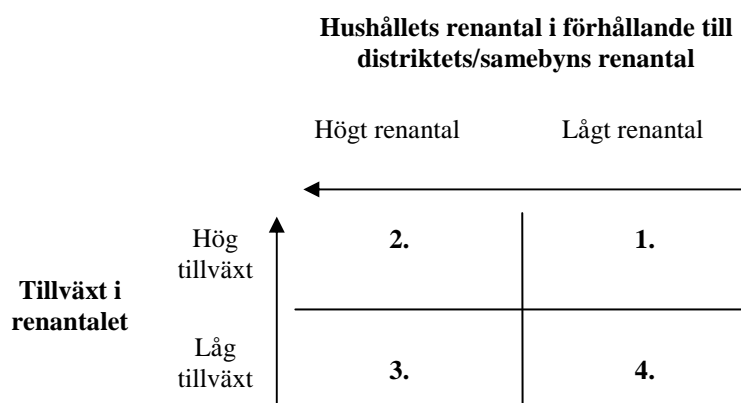


Fig. 9. BCG- matris.

1. Lågt renantal och hög tillväxt i renantalet. Här återfinns hushåll tillhörande kategorinivå 4, 6, 7 och 8. Intäkterna understiger 80 000 kr. (Nationell valuta).
2. Högt renantal och hög tillväxt. Här återfinns hushåll tillhörande kategorinivå 3 och 5. Intäkter runt 150 000 kr. (Nationell valuta).
3. Högt renantal och en låg tillväxt. Här återfinns hushåll tillhörande kategorinivå 1. Intäkterna överstiger 300 000 kr. (Nationell valuta).
4. Lågt renantal och låg tillväxt. Här återfinns hushåll tillhörande kategorinivå 2. Intäkterna överstiger 150 000 kr (Nationell valuta) som en följd av att dessa hushåll återfinns i tilltagsområden.

Vid fri konkurrens om renantalet minskar tillskottens och kiloprisets betydelse för det enskilda hushållets slaktuttag. Hushållsekonomi upprätthålls med inkomster utanför renskötseln. Om slaktuttaget minskar ökar tillväxten i renantalet där de naturliga förutsättningarna tillåter det. Då hushållsekonomins intäkter från andra inkomstkällor (lönearbete, annan näringsverksamhet, subsidier, pension m.m.) ökar, minskar hushållets försäljning av renar. Det senare är dokumenterat att vara konsekvensen, främst i Finnmark, av den norska tillskottsordningen skapad i slutet av 1970-talet. (Kosmo & Lenvik, 1985; Nilsen & Mosli, 1994; Riseth, 2000; 2003; Riseth *et al.*, 2004). Därav är det mycket som tyder på att *den samiska renskötseln i distrikt och samebyar med fri konkurrens om renantalet generellt kan betraktas som ett samiskt levnadssätt där målsättningen är att äga ett högt renantal*. Detta överensstämmer med vissa antropologers analyser. Ingold (1980) har genom att analysera ett rikt etnografiskt material kommit fram till att en pastoralist, d.v.s djurägare som har sina djur på fribete, försöker att bli oberoende av andra genom att öka djurantalet. Vanligtvis genom att minska slaktuttaget. Utifrån sitt fältarbete i Kautokeino under tidigt 1960-tal drar Paine (1971) slutsatserna: (1) Hjordtillväxt har ett basisvärde inom pastoralismen och praktiseras oberoende av möjligheten till utökad betesmark. (2) En pastoralist slaktar inte ut delar av sin hjord för att investera avkastningen i någon annan intäktskälla.

I Sverige har Bosted (2005) utvecklat en teoretisk resursekonomisk modell som föreslår att renskötare minskar sitt procentuella slaktuttag i förhållande till ökat renantal. Utbudskurvan blir bakåtvänd, vid en viss punkt, med ett högre renantal. Bosteds teoretiska resultat kan tolkas som att renskötare investerar i ett ökat renantal för att försäkra sig mot framtida kostnader samt minskade intäkter. Bosted har utfört en kvantitativ undersökning (post enkät) på renskötare i Sverige. Undersökningsresultatet visar på att det finns ett annat, än ett ekonomiskt, värde i att vara renskötare och att endast 37% av renskötarna i den kvantitativa undersökningen skulle öka sitt slaktuttag om renkötspriset skulle stiga. Det är även intressant att jämföra Bosteds resultat med Ulvevadet (2000). Ulvevadets resultat visar på att de norska renskötare som har möjligheter att anpassa sig till de krav som medföljer tillskottsordningen accepterade kraven så länge som deras renskötselstrategi inte förändras.

Om vi jämför vi Bosteds resultat med våra fynd ser vi att det finns stora likheter. Utifrån vårt projekts första del är det tydligt att ekonomisk vinstmaximering inte kan vara den drivande faktorn till varför man väljer att bli renskötare eller varför man fortsätter som renskötare trots dålig lönsamhet. Det måste finnas andra värderingar än vinstmaximering som gör det meningsfullt att vara renskötare. I den andra delen av projektet utforskar vi detta närmare genom intervjuer med ett antal renskötare. Utgångspunkten för denna kvalitativa del av projektet är livsformsteoretisk (Højrup, 1995; 2003). Vi räknar då med att kunna fördjupa bilden av den samiska renskötselns ekonomi och dess strategier.

## Referanser

- Bosted, Göran. 2005. Pastoralist Economic Behavior: Empirical Results from Reindeer Herders in Northern. – Sweden. *Journal of Agricultural and Resource Economics* 30 (2): 381-396.
- Bromely, D. W. 2004: *Sufficient Reason Volitional Pragmatism and the Meaning of Economic Institutions*. Wisconsin: University of Wisconsin-Madison.
- Forskrift for Reindriftens Utviklingsfond. FOR 1999-06-17 nr. 731.
- Forskrifter til reindriftsavtalen 2002/2003.
- Glaser, B. G. & Strauss, A. L. 1967: *The Discovery of Grounded Theory*. Chicago: Adline Publ Company.
- Hegrenes, A. & Kjuus, J. 2003: Notat 2003:14. Virkemidler i rovviltforvaltningen – drøfting av erstatningsordninger og virkemidler for tapsreduksjon. Senter for matpolitikk og marked (SeMM) og NILF.
- Højrup, T. 1995. *Omkring livsformanalysens utvikling. Stats- og livsformer I*. Museum Tusulanums Forlag, København
- Højrup, T. 2003. *State, Culture and Life-Modes. The Foundations of Life-Mode Analysis*. Hants (England)/Burlington (USA): Ashgate. ISBN 0 7546 3208 3.
- Idivuoma, P-G. 1999: Rennæringen inför milleniumskiftet 2000. Konferanserapport fra den 10. nordiske forskningskonferansen om rein og reindrift, Kautokeino, Norge, 13.-15. mars 1998. – *Rangifer Report* 3: 53-58. Nordisk organ for reinforskning (NOR), Tromsø.
- Ingold, T., 1980. *Hunters, pastoralists and ranchers. Reindeer economies and their transformations*. Cambridge:Cambridge University Press.
- Johansson-Lindfors, M. B. 1993: *Att utveckla kunskap. Om metodiska och andra vägval vid samhällsvetenskaplig kunskapsbildning*. Lund: Studentlitteratur.
- Johansson, S. & Lundgren, N.-G. 1998: *Vad kostar en ren? - En ekonomisk och politisk analys*. Rapport till ESO (Expertgruppen för studier i offentlig ekonomi). Ds 1998: 8. Stockholm: Regeringskansliet. Finansdepartementet.
- Jordbruksverket 2004: PM. Constenius, T. *Jordbruksstatistisk årsbok 2004*. Jönköping.
- Kjuus, J. & Bergset, N-Ø. 2003: Reindriftsavtalen – effektivisering av ordninger. Rapport 2003-6. SeMM og NILF.
- Kosmo, A. 1985. *Driftsøkonomi med planlegging. Reindrift med fremtid*. Reindriftsadministrasjonen og Samisk Utdanningsråd. ISBN 82-991349-0-0.
- Kosmo, A. & D. Lenvik, 1985. Ressurstilpasningen i reindriften. – *Landbruksøkonomisk Forum* 2/85: 23-27.
- Labba, N., S. O. Granefjell, B. Linder & J. Å. Riseth. 2006. *Renen; Inkomstkälla eller kulturfäste ? - analys av samiska renskötarhusholds ekonomi*. En rapport fra "Analyse av den samiske reindriften økonomiske tilpasning" - Et samarbeidsprosjekt mellom Nordisk samisk institutt og Umeå universitet, Centrum för samisk forskning (CESAM). – *Diedut* 4/2006, Kautokeino.
- Landbruksdepartementet. 1992. *En bærekraftig reindrift*. St.meld. 28 (1991-92). Oslo.
- Länsarbetsnämnden – SSR. 1996. Inventering av den samiska sysselsättningsstrukturen i Norrbottens län. Samarbeidsprosjekt länsarbetsnämnden och Svenska samernas riksförbund.
- Magnani, L. 2001: *Abduction, Reason and Science: Processes of Discovery and Explanation*. Kulver: Kluwer Academic.
- Nieminen, M. & Kemppainen, J. 1998. Economical importance of Finnish reindeer husbandry. Konferanserapport fra den 10. nordiske forskningskonferansen om rein og reindrift, Kautokeino, Norge, 13.-15. mars 1998. – *Rangifer Report* 3: 49-50. Nordisk organ for reinforskning (NOR), Tromsø.
- Nilsen, R. & J. H. Mosli, 1994. *Inn fra vidda. Hushold og økonomisk tilpasning i reindriften i Guovdageaidnu 1960-1993*. Guovdageaidnu. Tromsø: BAJOS Utviklingsselskap AS/ NORUT Samfunnsforskning AS.
- Riksdagens revisorer, 1996. Stødet til rennæringen. *Rapport 1995/96, no. 8*. Stockholm
- Riseth, J. Å. 2000. Sami Reindeer Management Under Technological Change 1960-1990: Implications for Common-Pool Resource Use Under Various Natural and Institutional Conditions. A Comparative Analysis of Regional Development Paths in West Finnmark, North Trøndelag, and South Trøndelag/Hedmark, Norway. *Dr. Scientiarum Theses 2000:1. Dissertation*. Ås: Dept. of Economics and Social Sciences, Agr. Univ. of Norway.
- Riseth, J. Å. 2003. Sami Reindeer Management in Norway: Modernization Challenges and Conflicting Strategies. In: Jentoft, S., H. Minde & R. Nielsen (eds.). *Indigenous peoples: Resource Management and Global Rights*. Eburon, Delft, Netherlands, s. 229-247. ISBN 90 5166978 X.
- Riseth, J. Å. 2006. "Sami Reindeer herd managers: Why do they stay in a low-profit business? Håer dThe British Food Journal. Special issue (Small scale food producers).Vol. 108 No. 7. Emerald. ISSN: 0007-070X, 541-559.
- Riseth, J. Å., B. Johansen, & A. Vatn, 2004. Aspects of a two-pasture-herbivore model. Workshop: Natural Pastures and Mobile Animal Husbandry Under Pressure. The cases of Lapland and the Tibetan Plateau, Univ. of Oulu, Finland, June 2002. – *Rangifer Special Issue* 15: 65-81.

- Riseth, J. Å. N. Labba & J. K. H. Kalstad. 2005. Analyse av den samiske reindrifas økonomiske tilpasning - Et samarbeidsprosjekt mellom Nordisk Samisk Institutt (NSI) og Umeå Universitet (UU), Centrum för samisk forskning (CESAM). Konferanserapport – Den 13. nordiske forskningskonferansen om rein og reindrift. Røros, Norge, 23.-25. august 2004. – *Rangifer Report* No. 10: 69-78. Nordisk organ for reindrifsforskning (NOR), Tromsø.
- Paine, R. 1971. Animals as capital: Comparisons among northern nomadic herders and hunters. – *Anthropological Quarterly*, 44:157-172.
- Prop. 2004/05: 1 Budgetpropositionen för 2005, Förslag till statsbudget för 2005.
- Ruong, I. 1982[1969]. *Samerna i historien och nutiden*. Aldus Akademi. Stockholm: Bonnier Fakta.
- Smuk, O-E. 1988: Privatisering av beiteområdene. – *Økonomisk rapport* 4 (February). Oslo.
- Ulvevadet, B. 2000. Penger teller, kultur avgjør. Analyse av Statens virkemiddelbruk for å oppnå en bærekraftig reindrifsnæring i Vest-Finnmark, og reindriftssamenes reaksjoner på denne politikk. Centre for development and the Environment (SUM). – *Universitetet i Oslo, Institutt for sosiologi og samfunnsgeografi. Dissertations & Theses* 10/2000.
- Økonomisk utvalg 1996: 1997: 1998: 1999: 2000: 2001: 2002: 2003: 2004: 2005: Totalregenskap for reindrifsnæringen. Alta: Reindrifsförvaltningen.

*Manuskript mottatt 120906*

