

Janusz Ostrowski

## LAMPKI

### LAMPKI PUNICKIE

#### 472. Lampka

Il. 97

Nr inw. 10.375. Dar. M. Sandecki. Gлина czerwona. Odbita wewnętrzna krawędź palnika. Dł. 0,083 m, szer. 0,077 m, wys. 0,046 m.

Lampka otwarta, kształtu prostokątnego, o wypukłym spodzie, powstała przez zagięcie do wewnątrz trzech krawędzi płata gliny, tak, że utworzyły się dwa palniki. Gładka, nieprofilowana krawędź, oraz niepełne zawinięcie do wewnątrz brzegów palnika, wskazuje na powstanie zabytku w epoce hellenistycznej, najprawdopodobniej w III w. p.n.e.

Lit.por.: Heres, I, nr 17.

#### 473. Lampka

Nr inw. 10.373. Dar. Wł. Czartoryski. Gлина różowa. Dł. 0,137 m, szer. 0,137 m, wys. 0,037 m.

Lampka w kształcie głębokiej czarki z szerokim, wywiniętym brzegiem, który poprzez wygięcie przechodzi w podłużny palnik w kształcie dziobka. Spód płaski. Szeroka, mocno wywinięta krawędź, oraz kształt palnika wskazują na późne powstanie zabytku, najprawdopodobniej w III – II w. p.n.e.

Lit.por.: Menzel, nr 6 i 7; Heres, I, nr 2 i 10.

## LAMPKI GRECKIE

## 474. Lampka

II. 98

Nr inw. 10.374. Dar. Wł. Czartoryski. Gлина szara, czarno pokostowana. Dł. 0,091 m, szer. 0,067 m, wys. 0,019 m.

Okrągła lampka otwarta o płaskim spodzie, długim palniku z otworem knotowym. Ramiona wąskie, wypukłe. Wstęgowe imadło, skośnie uniesione ku górze.

Ostatnia ćwierć V w. p.n.e.

Lit.por.: Szentleleky, nr 27; Heres I, nr 31.

## 475. Lampka

Nr inw. 10.376. Dar. M. Badeńska (1931). Gлина różowa, czarno pokostowana. Odbite imadło, dziura w zbiorniku, odpryski pokostu. Dł. 0,082 m, szer. 0,057 m, wys. 0,025 m.

Okrągła lampka otwarta o stosunkowo szerokich ramionach. Palnik długi, z niewielkim otworem knotowym, przechodzi w ramiona niemal pod kątem prostym. Wyodrębniona bardzo niska stopka. Spód wklęsły.

Przełom w. V i IV p.n.e.

Lit.por.: Szentleleky, nr 22; Delos, nr 13.

## 476. Lampka

Nr inw. 10.407. Dar. Wł. Czartoryski (na spodzie napis ołówkiem „z katakumb od J. Kraszewskiego“). Gлина szara. Odbita połowa jednego palnika i znaczna część ramion. Średn. 0,125 m, wys. 0,019 m.

Okrągła lampka otwarta o płaskim spodzie i dwu palnikach umieszczonych naprzeciw siebie na jednej osi. Palniki te, posiadając duże otwory knotowe, łagodnie przechodzą w szerokie ramiona, z których wyrasta małe, uniesione ku górze, wstęgowe imadło. Lampki tego typu występują w VI i V w. p.n.e. w warsztatach greckich na północnych wybrzeżach Morza Czarnego.

Lit.por.: Menzel, nr 21; Heres I, nr 38.

## LAMPKI HELLENISTYCZNE

**477. Lampka**

Nr inw. 10.393. Dar. K. Stahel. Znaleziona w Olbii. Glina szara, czarno pokostowana. Odbity fragment palnika i imadła. Dł. 0,110 m, szer. 0,057 m, wys. 0,032 m.

Lampka o okrągłym zbiorniku i długim palniku kuliście rozszerzającym się u końca. Bardzo duży otwór knotowy. Ramiona wąskie, powierzchnia lekko wklęsła posiadająca wypukły pierścień, w którego środku znajduje się mały otwór oliwny. Kształt lampki charakterystyczny dla warsztatów nadczarnomorskich i małoazjatyckich w II w. p.n.e.

Lit.por.: Waldhauer, nr 563; Broneer, nr 66-70; Menzel, nr 54; Delos, nr 2957.

**478. Lampka**

Nr inw. 10.423. Glina szara. Odbite imadło i koniec palnika, powierzchnia mocno starta. Dł. 0,090 m, szer. 0,060 m, wys. 0,030 m.

Lampka o okrągłym zbiorniku, szerokich, spadzistych ramionach i długim palniku. Na wierzchu palnika biegnie wąski kanał. Otwór oliwny otoczony dwoma pierścieniami. Typ lampki charakterystyczny dla warsztatów małoazjatyckich (Efez), działających w I w. p.n.e.

Lit.por.: Broneer, nr 363 i 367; Delos, nr 3041, 3093, 3103-3105.

## LAMPKI HELLENISTYCZNE Z WYROSTKIEM

**479. Lampka**

Nr inw. 10.377. Dar. M. Sandecki (1900). Glina czerwona. Dł. 0,090 m, szer. 0,060 m, wys. 0,032 m.

Lampka o okrągłym zbiorniku i długim, szerokim, wachlarzowato zakończonym palniku z dużym otworem knotowym. Na górnej powierzchni zbiornika wypukły pierścień. Pośrodku otwór oliwny. Z prawej strony zbiornika długi, wachlarzowaty wyrostek. Stopka pierścieniowata, na

spodzie odcisnięta spirala. Typ lampki charakterystyczny dla okresu hellenistycznego, być może produkcja egipska z III/II w. p.n.e.

Lit.por.: Bernhard, nr 71; Heres I, nr 75-76; Delos, nr 4523.

#### 480. Lampka

Nr inw. 10.379. Dar. Wł. Czartoryski. Gлина czerwona. Odbity palnik i imadło. Dł. 0,070 m, szer. 0,062 m, wys. 0,035 m.

Lampka o okrągłym zbiorniku z dużym otworem oliwnym. Z prawej strony mały, trójkątny wyrostek. Stopka pierścieniowata.

Por. kat. nr 479.

#### 481. Lampka

Nr inw. 10.389. Dar. Wł. Czartoryski. Gлина różowa. Odbite imadło i koniec palnika, dziura w dnie lampki. Dł. 0,076 m, szer. 0,057 m, wys. 0,028 m.

Lampka o okrągłym zbiorniku, długim palniku i nie zachowanym imadle przechodzącym łukiem od nasady palnika do tyłu lampki. Z prawej strony zbiornika mały, trójkątny wyrostek.

Por. kat. nr 479.

#### 482. Lampka

Nr inw. 10.378. Dar. Wł. Czartoryski. Gлина brunatna, czarno pokostowana. Odbity koniec palnika, imadło, powierzchnia starta. Dł. 0,100 m, szer. 0,066 m, wys. 0,037 m.

Lampka o okrągłym zbiorniku ozdobionym u góry kuliście ułożonymi nacięciami. Palnik długi. Duży otwór oliwny otoczony pierścieniem. Z prawej strony zbiornika mały, trójkątny wyrostek. Typ lampki charakterystyczny dla I w. p.n.e.

Lit.por.: Broneer, nr 363 i 367 (Typ XIX).

#### 483. Lampka

Nr inw. 10.404. Dar. Wł. Czartoryski. Gлина brunatnożółta. Odbite imadło i koniec jednego z palników. Dł. 0,150 m, szer. 0,077 m, wys. 0,039 m.

Lampka dwupalnikowa o okrągłym zbiorniku, szerokich, gładkich, spadzistych ramionach. Na krawędziach, na przedłużeniu palników ślady imadła. Dwa długie palniki umieszczone są na jednej osi, po obu stronach zbiornika. Z prawej strony zbiornika mały, trójkątny wyrostek. Lampki tego typu spotykane są w czasach hellenistycznych we wschodnich rejonach basenu Morza Śródziemnego, a w czasach rzymskich na terenach południowych wybrzeży Morza Czarnego.

Lit.por.: Heres I, nr 73 (ze Smyrny — późnohellenistyczna)

#### LAMPKI RZYMSKIE Z PRZEDSTAWIENIEM „PTASICH GŁÓW“

##### 484. Lampka

Nr inw. 10.402. Dar. T. Zieliński. Gлина szara. Odbite pionowe imadło i krawędź zbiornika. Dł. 0,082 m, szer. 0,055 m, wys. 0,040 m.

Lampka o owalnym zbiorniku i szerokich ramionach przechodzących w wydłużony palnik zakończony wachlarzowato i posiadający duży otwór knotowy. Na palniku zaznaczone 4 pionowe żłobki. Dysk z małym otworem oliwnym otoczony jest pierścieniem, na którym widoczne są ślady nacięć. Tylne części lampki przechodzi w pionową tarczę z małym otworem do zawieszania. Lampka należy do typu z przedstawieniem „ptasich głów“ (Vogelkopf, bird-head), występującego w okresie od 100 p.n.e. do 100 n.e. (zwanego inaczej „republikańskim“). Ze względu na schematyzację rysunku głów, obiekt datować można na okres augustejski.

Lit.por. Waldhauer, nr 130 i 540; Bernhard, nr 215, 216 i 218; Szentleleky, nr 52-54.

##### 485. Lampka

Nr inw. 10.401. Dar. Wł. Czartoryski. Znaleziona w termach Karakalli (?). Gлина szara. Odbity fragment palnika i imadło. Dł. 0,084 m, szer. 0,055 m, wys. 0,026 m.

Lampka o owalnym zbiorniku przechodzącym w długi palnik zakończony wachlarzowato. Na palniku zaznaczono cztery ryte żłobki. Mały otwór oliwny. Tylne części przechodziła w pionową tarczę z małym otworem do zawieszania.

Por. kat. nr 484.

## LAMPKI WOLUTOWE

## 486. Lampka

II. 99

Nr inw. 10.382. Dar. Wł. Czartoryski. Głina czerwona. Dł. 0,096 m, szer. 0,070 m, wys. 0,028 m.

Okrągła lampka o niskim zbiorniku, bardzo wąskich ramionach oddzielonych trzema pierścieniami od wklęsłego dysku, na którym przedstawiony jest gladiator trzymający w prawej, uniesionej ku górze ręce miecz, w lewej tarczę. Pomiedzy jego nogami znajduje się otwór oliwny. Palnik, przytwierdzony do zewnętrznej krawędzi ramion posiada szeroko rozstawione woluty i zakończony jest trójkątnie. Duży otwór knotowy. Obwiedzenie ramion pierścieniami; rozstaw wolut i kształt palnika pozwalają zaliczyć obiekt do grupy lampek wolutowych powstałych w czasach Klaudiusza.

Lit.por.: Heres II, nr 48-52; Delos, nr 4584; Szentleleky, nr 70.

## 487. Lampka

Nr inw. 10.395. Dar. J. Matejko (1879). Głina szara. Odbita część palnika. Dł. 0,082 m, szer. 0,055 m, wys. 0,020 m.

Okrągła lampka o niskim zbiorniku i wąskich ramionach oddzielonych trzema pierścieniami od lekko wklęsłego dysku, na którym ukazany jest orzeł z rozpostartymi skrzydłami i głową zwróconą w lewo. Koło łap, nieco z boku, otwór oliwny. Długi palnik z zaokrąglonym końcem posiada woluty łączące się łagodnie z zewnętrzną krawędzią ramion. Typ lampki bezimadłowej charakterystyczny dla I w. n.e., rozpowszechniony najbardziej w Azji Mniejszej i na Cyprze, skąd też pochodzi najwięcej lampek zdobionych motywem orła.

Lit.por.: Waldhauer, nr 206; Menzel, nr 198; Delos, nr 4597; Heres II, nr 139.

## 488. Lampka

Nr inw. 10.380. Dar. Wł. Czartoryski. Głina czerwona. Odbity koniec palnika. Dł. 0,075 m, szer. 0,055 m, wys. 0,024 m.

Lampka o okrągłym zbiorniku, wąskich gładkich ramionach i oddzielnym pierścieniem gładkim dysku z otworem oliwnym pośrodku. Do ramion

przytykają woluty palnika, pomiędzy nimi mały otwór powietrzny. Kształt wolut wskazuje na powstanie lampki w poł. I w. n.e.

Lit.por.: Menzel, nr 230; Heres II, nr 154; Szentleleky, nr 92-93.

#### 489. Lampka

Nr inw. 10.415. Dar. Wł. Czartoryski. Głina różowa. Powierzchnia lekko starta. Dł 0,085 m, szer. 0,057 m, wys. 0,020 m.

Okrągła lampka o wąskich, gładkich ramionach i lekko wklęsłym dysku dekorowanym ośmiolistną rozetą, której środek stanowi otwór oliwny. Okrągło zakończony palnik, ozdobiony dwiema wolutami, przylega do zewnętrznej krawędzi ramion. Typ wolut i kształt palnika wskazuje na powstanie obiektu w poł. I w. n.e.

Lit.por.: Waldhauer, nr 188; Heres II, nr 183.

#### 490. Lampka

Nr inw. 10.384. Dar. Wł. Czartoryski. Głina różowa. Uszkodzony otwór knotowy. Dł. 0,113 m, szer. 0,080 m, wys. 0,030 m.

Lampka o okrągłym zbiorniku, wąskich, gładkich ramionach i lekko wklęsłym dysku z przedstawieniem symplegmy. Zakończony półkoliście palnik ozdobiony jest wolutami. Typ lampki charakterystyczny dla I w. n.e.

Lit.por.: Waldhauer, nr 185, 188; Menzel, nr 209-210; Delos, nr 4598-4600; Heres II, nr 144-145; Szentleleky, nr 98-106.

### LAMPKI O OKRĄGŁO ZAKOŃCZONYM PALNIKU

#### A. Palnik przylegający do zewnętrznej krawędzi ramion

#### 491. Lampka

Nr inw. 10.414. Głina żółta. Dł. 0,081 m, szer. 0,066 m, wys. 0,020 m.

Lampka o okrągłym, niskim zbiorniku i wąskich gładkich ramionach. Lekko wklęsły dysk z małym otworem oliwnym pośrodku, okolony jest

dwoma pierścieniami. Krótki palnik z dużym otworem knotowym. Typ lampki charakterystyczny dla 2 poł. I w. n.e.

Lit. por.: Waldhauer, nr 278–279; Delos, nr 4618; Heres II, nr 331–333.

#### 492. Lampka

Nr inw. 10.383. Ze zbiorów Biblioteki Mściowskiej w Rzymie (1845). Gлина brunatna. Dł. 0,094 m. szer. 0,059 m, wys. 0,025 m.

Lampka o okrągłym zbiorniku, wąskich, gładkich ramionach i wklęsłym dysku oddzielnym od nich dwoma pierścieniami. Na dysku jest ukazany w lewym profilu, biegnący dzik. Pod jego tułowiem otwór oliwny. Pionowe, wąskie, profilowane imadło z otworem. Krótki, półkolisty zakończony palnik.

Por. kat. nr 411

### B. Palnik osadzony pośrodku ramion

#### 493. Lampka

Nr inw. 10.417. Dar. Zakładu Historii Sztuki UJ. Gлина różowa. Dł. 0,102, szer. 0,073 m, wys. 0,029 m.

Okrągła lampka o szerokich, gładkich, spadzistych ramionach i dużym palniku wydzielonym linią rytą. Lekko wklęsły dysk, otoczony dwoma pierścieniami, ozdobiony jest 10-listną rozetą, której środek stanowi otwór oliwny. Imadło pionowe z otworem. Na spodzie inskrypcja: MNOVIVST. Typ lampki charakterystyczny dla 2–3 ćwierci I w. n.e.

Lit. por.: Heres, II, nr 344; Szentleky, nr 143; Bernhard, s. 219; CIL XV, 2, nr 6579.

#### 494. Lampka

Nr inw. 10.421. Gлина żółta. Dł. 0,100 m, szer. 0,067 m, wys. 0,031 m.

Okrągła lampka o gładkich, spadzistych i wąskich ramionach, oraz krótkim, okrągłym zakończonym palniku. Wzdłuż linii rytej, oddzielającej palnik od ramion — szereg małych, wklęsłych punkcików. Gładki, wklęsły dysk z otworem oliwnym pośrodku, oddzielony jest od ramion dwoma pierścieniami. Imadło pionowe pełne. Na spodzie inskrypcja CCLO·SVC



i 10-listna rozetka. Kształt lampki i palnika charakterystyczny dla 2-3 ćwierci I w. n.e.

Lit. por.: Waldhauer, nr 270, 272; Bernhard, nr 258-259; CIL XV, 2, 6377 (inskrypcja); Heres II, nr 299.

#### 495. Lampka

Nr inw. 10.419. Gлина żółta. Dł. 0,097 m, szer. 0,073 m, wys. 0,030 m.

Lampka jak nr kat. 494, z tym, że na dysku, w pobliżu pierścienia znajduje się mały otwór powietrzny.

#### 496. Lampka

Nr inw. 10.422. Gлина ceglasto-czerwona. Dł. 0,103 m, szer. 0,069 m, wys. 0,026 m.

Okrągła lampka o szerokich, gładkich ramionach i krótkim, okrągło zakończonym palniku. Gładki, lekko wklęsły dysk oddzielony jest od ramion za pomocą pierścienia. Pośrodku dysku otwór oliwny. Pionowe imadło z otworem. Na spodzie nieczytelna inskrypcja. Typ lampki charakterystyczny dla 2-3 ćwierci I w. n.e.

Lit. por.: Waldhauer, nr 270, 279; Bernhard, nr 250, 260; Szentleleky, nr 155.

#### 497. Lampka


Nr inw. 10.420. Dar. Zakład Historii Sztuki UJ. Gлина szara. Powierzchnia lekko starta. Dł. 0,101 m, szer. 0,092 m, wys. 0,028 m.

Okrągła lampka o wąskich ramionach ozdobionych kolistymi wgłębieniami i krótkim palniku. Dysk gładki, wklęsły, pośrodku otwór oliwny. Imadło pionowe z otworem. Spód płaski. Kształt lampki i palnika charakterystyczny dla 2-3 ćwierci I w. n.e.

Lit. por.: Waldhauer, nr 270, 279; Bernhard, nr 258, 260; Szentleleky, nr 155.

**498. Lampka**

Nr inw. 10.409. Gлина czerwona. Dł. 0,110 m, szer. 0,070 m, wys. 0,027 m.

Okrągła lampka o szerokich, gładkich ramionach i krótkim półkuliście zakończonym palnikiem. Lekko wklęsły dysk oddzielony jest od ramion dwoma pierścieniami. Na dysku ukazany jest w prawym profilu siedzący amorek, grający na harfie. Obok jego pleców otwór oliwny. Imadło pionowe z otworem. Na spodzie wyciśnięty znak .  
Kształt lampki i palnika charakterystyczny dla 2-3 ćwierci I w. n.e.

Lit.por.: Walters, nr 360; Heres II, nr 262, 270.

**499. Lampka**

Nr inw. 10.424. Dar. S. Tarnowski — „z ruin zamku trockiego“ (?). Gлина czerwona. Odbite imadło. Dł. 0,095 m, szer. 0,062 m, wys. 0,022 m.

Okrągła lampka o wąskich, gładkich ramionach i krótkim palniku. Dwa pierścienie oddzielają ramiona od wklęsłego dysku, pośrodku którego znajduje się otwór oliwny. Dookoła dysku biegnie szereg drobnych nacięć ułożonych kuliście. Na spodzie odcisnięty, schematycznie potraktowany znak w kształcie stopy. Kształt lampki i palnika charakterystyczny dla I w. n.e.

Lit.por.: Szentleleky, nr 155.

**500. Lampka**

Nr inw. 10.418. Dar. Zakład Historii Sztuki UJ. Gлина szara. Częściowo odbite imadło. Dł. 0,116 m, szer. 0,083 m, wys. 0,028 m.

Okrągła lampka o szerokich ramionach dekorowanych małymi, rytymi listkami. Krótki, okrągło zakończony palnik, u nasady przybiera kształt serca. Wklęsły dysk ozdobiony jest 16-listną rozetą, której środek stanowi otwór oliwny. Imadło pionowe. Kształt palnika charakterystyczny jest dla lampek powstałych w 2 poł. I i II w. n.e.

Lit.por.: Heres II, nr 145-149; Szentleleky, nr 145-149.

**501. Lampka**

II. 100

Nr inw. 10.400. Dar. M. Sandecki (1900). Gлина czerwona. Dł. 0,113 m, szer. 0,084 m, wys. 0,032 m.

Okrągła lampka o szerokich ramionach dekorowanych ornamentem jawnika, oraz krótkim, półkuliście zakończonym palnikiem, którego nasada

stanowi linię rytą w kształcie łuku. Pomiedzy nasadą palnika a pierścieniami otaczającymi dysk, znajduje się szereg drobnych żłobków. Podobne żłobki znajdują się na dysku, okalając jego zewnętrzną krawędź. Pośrodku dysku wypukła rozetka, której środek zaakcentowany jest otworem oliwnym. Drugi otwór znajduje się z boku dysku. Pionowe imadło z otworem przechodzi wypukłym żebrem do spodu lampki. Na spodzie litery niestarannie wydrapane po wypaleniu:

EX OSI

FQS..E

λ N

Kształt lampki i palnika pozwala datować nasz zabytek na II w. n.e. Inskrypcja tego typu nigdzie nie występuje i najprawdopodobniej jest nowożytnym naśladownictwem sygnatur EXOFF (icina).

Lit.por.: Brants, nr 773; Szentleleky, nr 169.

### C. Palnik przylegający do wewnętrznej krawędzi ramion

#### 502. Lampka

Nr inw. 10.399. Dar. Wł. Czartoryski. Głina różowa. Dł. 0,146 m, szer. 0,115 m, wys. 0,045 m.

Lampka o okrągłym zbiorniku, szerokich ramionach ozdobionych w części przylegającej do pierścienia ornamentem złożonym z małych listków zakończonych punkcikami. Krótki palnik zakończony półkoliście. Lekko wklęsły, gładki dysk z otworem oliwnym pośrodku, oddzielony jest od ramion trzema pierścieniami. Wąskie, profilowane imadło pionowe z otworem. Na spodzie odcisnięty znak w kształcie stopy. Kształt palnika i imadła wskazuje na powstanie zabytku w 2 poł. I w. n.e.

Lit.por.: Waldhauer, nr 291; Broneer, nr 556-570 (typ XXVII); Szentleleky, nr 160; Heres II, nr 239-240.

#### 503. Lampka

Nr inw. 10.426. Dar. Zakład Historii Sztuki UJ. Głina różowa. Dł. 0,106 m, szer. 0,074 m, wys. 0,029 m.

Lampka o okrągłym zbiorniku, szerokich, gładkich, spadzistych ramionach i krótkim, półkoliście zakończonym palniku. Dysk wklęsły, oddzie-

lony pierścieniem od ramion. Pośrodku dysku otwór oliwny otoczony niewielkim pierścieniem. Imadło pionowe z otworem. Na spodzie nieczytelna inskrypcja. Sposób osadzenia palnika i kształt lampki, pozwalają datować obiekt na 2 poł. I – 2 poł. II w. n.e.

Lit.por.: Bernhard, nr 267; Heres II, nr 248–254.

LAMPKI Z WARSZTATÓW NADCZARNOMORSKICH POWSTAŁE  
W I W. N.E.

**504. Lampka**

Nr inw. 10.388. Dar. Gabinet Mineralogiczny UJ. Gлина różowa. Powierzchnia starta, imadło częściowo odbite. Dł. 0,094 m, szer. 0,067 m, wys. 0,022 m.

Okrągła lampka o gładkich, spadzistych ramionach i wydłużonym palniku osadzonym w połowie ich szerokości. Lekko wklęsły dysk oddzielony jest pierścieniem od ramion. Na dysku przedstawiony jest zając, ukazany w prawym profilu. Nad i pod zwierzęciem otwory oliwne. Imadło pionowe z otworem. Na spodzie nieczytelna inskrypcja. Typ lampki charakterystyczny dla warsztatów nadcarnomorskich działających w I w. n.e.

Lit.por.: Bernhard, nr 282, 294, 296.

**505. Lampka**

Nr inw. 10.413. Gлина brązowa. Dł. 0,067 m, szer. 0,050 m, wys. 0,018 m.

Owalna lampka o szerokich, gładkich ramionach, lekko wklęsłym, gładkim dysku, z otworem oliwnym pośrodku i wydłużonym palniku z dużym otworem knotowym. Imadło pionowe pełne.

Por. nr kat. 504.

**506. Lampka**

Nr inw. 10.416. Dar. Zakład Historii Sztuki UJ. Gлина szara. Dł. 0,064 m, szer. 0,055 m, wys. 0,02 m.

Owalna lampka o spadzistych ramionach, dekorowanych w połowie szerokości jajownikiem, przylegającym do pierścienia otaczającego dysk.

Na dysku przedstawione jest winne grono, z jego lewej strony otwór oliwny. Połączony z ramionami palnik posiada niewielki otwór knotowy. Tereny nadcarnomorskie. I w. n.e.

Lit. por.: Bernhard, nr 271, 276.

#### LAMPKI STEMLOWANE

##### 507. Lampka

Nr inw. 10.390. Dar. Wł. Czartoryski. Gлина różowa. Dł. 0,123 m, szer. 0,074 m, wys. 0,034 m.

Lampka o okrągłym, wysokim zbiorniku i długim palniku. Ramiona szerokie, gładkie i lekko pochyłe. Na nich, mniej więcej pośrodku, lecz nieco bliżej palnika, znajduje się z każdej strony sztabka. Ramiona oddzielone są od gładkiego dysku wysoką krawędzią, obiegającą go dookoła. Pośrodku dysku otwór oliwny. Palnik posiada pośrodku płytkie wgłębienie, biegnące od krawędzi dysku do brzegu powierzchni otworu knotowego. Imadło pionowe z otworem. Spód płaski. Dysk całkowicie obwiedziony pierścieniem, oraz rowek na palniku, wskazują na stosunkowo wczesny okres produkcji lampek stemlowanych — ostatnia ćwierć I w. n.e. — 100 n.e. (Loeschke typ IX a.).

Lit. por.: Menzel, nr 358; Bernhard, nr 440, 441.

##### 508. Lampka

Nr inw. 10.412. Dar. Zakład Historii Sztuki UJ. Gлина czerwona. Dł. 0,085 m, szer. 0,047 m, wys. 0,024 m.

Lampka o okrągłym zbiorniku i stosunkowo szerokim palniku, wyraźnie oddzielnym dwoma skośnymi nacięciami od pochyłych, gładkich ramion. Na nich, z każdej strony, znajduje się sztabka umieszczona bliżej palnika. Ramiona oddzielone są od dysku wypukłym pierścieniem. Pośrodku dysku niewielki otwór oliwny. Na osi palnika znajduje się pionowe imadło z otworem. Na palniku szerokie, płytkie wgłębienie, przebiegające od pierścienia do płaszczyzny, na której znajduje się otwór knotowy. Na spodzie lampki wryte dwa koncentryczne koła. Wyraźne oddzielenie palnika od

ramion, oraz szerokie wgłębienie na palniku, to cechy lampek powstałych w ostatniej ćwierci I w. n.e. (Loeschke — typ IX b).

Lit. por.: Menzel, nr 362, 364; Bernhard, nr 440, 441.

#### 509. Lampka

Nr inw. 10.410. Dar. Zakład Historii Sztuki UJ. Gлина brunatna. Dł. 0,087 m, szer. 0,057 m, wys. 0,024 m.

Lampka o okrągłym zbiorniku i gładkich, spadzistych ramionach ozdobionych trzema sztabkami. Gładki dysk z otworem oliwnym, okolony wypukłym pierścieniem, łączy się kanałem z otworem knotowym. Szeroki kanał połączony z dyskiem, to cecha lampek powstałych w II w. n.e. (Loeschke — typ X).

Lit. por.: Menzel, nr 386–387; Bernhard, nr 449–451; Szentleleky, nr 123–135.

#### 510. Lampka

Nr inw. 10.391. Dar. Z. Rastawiecki. Gлина szara. Dł. 0,062 m, szer. 0,041 m, wys. 0,019 m.

Lampka jak nr kat. 509, z tym, że posiada tylko dwie sztabki. Datowanie i lit. por. jak nr kat. 509.

#### 511. Lampka

Nr inw. 10.411. Dar. Zakład Historii Sztuki UJ. Gлина czerwona. Odbity koniec palnika wraz z otworem knotowym. Dł. 0,081 m, szer. 0,057 m, wys. 0,030 m.

Lampka jak nr kat. 509. Na spodzie lampki stempel CRESCE

S

Zabytek pochodzący z ok. r. 100 n.e. (Loeschke — typ X). Stempel jest jedną z trzech odmian (CRESCES, CRESCE) używanych przez warsztat italski działający ok. r. 100 n.e. i wytwarzający tylko lampki tego typu.

Lit. por.: Menzel, nr 387.

#### 512. Lampka

Nr inw. 10.392. Gлина czerwona. Odbity fragment ramion i krawędź palnika. Dł. 0,068 m, szer. 0,045 m, wys. 0,020 m.

Lampka jak nr kat. 510. (Loeschke — typ X). Na spodzie stempel FORTIS. Obiekt pochodzi z warsztatu czynnego w Modenie od czasów Wespazjana, aż po r. 100 n.e.

Lit. por.: Menzel, nr 389; Szentleleky, nr 124; C.I.L., XV, 2,6450.

#### 513. Lampka

Nr inw. 10.396. Gлина czerwona. Odbity palnik i pionowe imadło. Dł. 0,078 m, szer. 0,073 m, wys. 0,034 m.

Lampka o okrągłym zbiorniku i szerokich, gładkich ramionach, na których znajdują się dwie sztabki. Na osi palnika znajdowało się pionowe imadło. Dysk oddzielony od ramion za pomocą pierścienia przechodzącego na palnik. Na dysku otwór oliwny, po jego bokach dwie maski komiczne, a w pobliżu kanału maleńki otwór powietrzny. Na spodzie stempel FORTIS. Datowanie jak nr kat. 512.

Lit. por.: Bernhard, nr 446, 447; Szentleleky, nr 121.

### LAMPKI OZDOBIONE GRANULACJĄ, POWSTAŁE W III W. N.E. NA TERENACH ITALII

#### 514. Lampka

Nr inw. 10.385. Dar. Wł. Czartoryski. Gлина szara. Dł. 0,068 m, szer. 0,056 m, wys. 0,032 m.

Lampka o okrągłym zbiorniku i spadzistych, szerokich ramionach dekorowanych granulakami ułożonymi w 3 rzędach. Dysk wklęsły, gładki, z otworem oliwnym pośrodku. Imadło pionowe pełne, po jego bokach, u nasady, zgrubienia. Krótki palnik z dużym otworem knotowym. Wyrób italski z III w. n.e.

Lit. por.: Menzel, nr 559, 583; Bernhard, nr 319–321; Szentleleky, nr 178–180.

#### 515. Lampka

Nr inw. 10.427. Dar. T. Zieliński. Gлина różowa. Dł. 0,070 m, szer. 0,054 m, wys. 0,030 m.

Opis, datowanie i lit. por. jak nr kat. 514.

**516. Lampka**

Nr inw. 10.386. Dar. Gabinet Mineralogiczny UJ. Gлина szara. Dł. 0,094 m, szer. 0,055 m, wys. 0,031 m.

Opis, datowanie i lit. por. nr kat. 514.

## LAMPKI GRECKIE Z III W.N.E.

**517. Lampka**

Nr inw. 10.397. Gлина brunatna. Dł. 0,103 m, szer. 0,067 m, wys. 0,035 m.

Owalna lampka posiadająca szerokie, płaskie ramiona, ozdobione ornamentem falistym, zakończonym na wysokości palnika skośnymi liniami rytymi. Palnik posiada duży otwór knotowy. Wklęsły dysk z dużym otworem oliwnym, otoczony jest trzema pierścieniami. Na zewnętrznym pierścieniu, u nasady palnika znajduje się mały otwór powietrzny. Szerokie, pełne, pionowe imadło przechodzi wypukłym żebrzem do spodu, na którym znajdują się wyryte trzy koncentryczne koła.

Wyrób grecki z III w. n.e.

Lit. por.: Brants, nr 1110; Broneer, nr 905; Bernhard, nr 316.

**518. Lampka**

II. 101

Nr inw. 10.381. Gлина brunatna. Dł. 0,100 m, szer. 0,069 m, wys. 0,030 m.

Owalna lampka o bardzo wąskich ramionach oddzielonych od dysku linią rytą. Na dysku znajduje się 11-listna rozeta, której środek jest otworem oliwnym. Palnik z dużym otworem knotowym, oddzielony jest od ramion za pomocą skośnych nacięć. U nasady palnika mały otwór powietrzny. Imadło pionowe pełne, przechodzi wypukłym żebrzem do spodu, na którym wyryte są trzy koncentryczne koła.

Datowanie i lit. por. jak nr kat. 517.

**519. Lampka**

Nr inw. 10.398. Dar. Wł. Czartoryski. Gлина żółta. Dł. 0,093 m, szer. 0,066 m, wys. 0,034 m.

Owalna lampka o ramionach dekorowanych ornamentem jodełki, zakończonym na wysokości palnika dwoma skośnymi nacięciami z każdej



strony. Otwór knotowy bardzo duży. Wklęsły, gładki dysk z otworem oliwnym pośrodku, otoczony jest dwoma pierścieniami. Szerokie, trójdzielne, pełne imadło, przechodzi wypukłym zębem do spodu, na którym znajduje się nieczytelna inskrypcja.

Datowanie i lit. por. jak nr kat. 517.

#### VARIA

##### 520. Lampka

Nr inw. 10.406. Dar. J. Matejko (1879). Gлина brunatna. Dł. 0,095 m, szer. 0,055 m, wys. 0,025 m.

Owalna lampka o szerokich ramionach przechodzących łagodnie w wydłużony palnik z dużym otworem knotowym. Na ramionach dekoracja składająca się z półkoli ozdobionych pośrodku guzem. Podobne guzy znajdują się między półkolami. Półkola te przylegają do pierścienia otaczającego dysk, pośrodku którego znajduje się otwór oliwny. Dookoła niego ułożone są małe kółka. Szerokie imadło pionowe z otworem. Kształt lampki i dekoracja są typowe dla obiektów powstałych w III w. n.e. w warsztatach małoazjatyckich.

Lit. por.: Walters, nr 1346.

##### 521. Lampka

Nr inw. 10.425. Pochodzenie nieznanne (na karteczce przyklepionej na spodzie napis ołówkiem w języku rosyjskim: „iz rimskich katakombov“). Gлина brunatna. Odbite imadło, powierzchnia starta. Dł. 0,097 m, szer. 0,063 m, wys. 0,020 m.

Owalna lampka o wąskich, gładkich ramionach, krótkim palniku z dużym otworem knotowym i lekko wklęsłym dysku, na którym znajdują się popiersia mężczyzny i kobiety zwróconych ku sobie. Pomiedzy ich głowami otwór oliwny. Nie zachowane pionowe imadło, przechodzi wypukłym zębem do spodu. Na dysku w pobliżu palnika mały otwór powietrzny. Lampka powstała w III w. n.e. w warsztatach wschodnich (Syria ?).

Lit. por.: Szentleleky, nr 184, 186.

**522. Lampka**

Nr inw. 10.405. Dar. J. Jaworowski. Głina szara. Dł. 0,081 m, szer. 0,072 m, wys. 0,030 m.

Owalna lampka o szerokich ramionach ozdobionych nieczytelnym dzisiaj ornamentem, małym otworze oliwnym pośrodku zbiornika i krótkim, wydzielonym półkolistą linią rytą, palniku. Typ lampki egipskiej należącej do grupy dekorowanej przedstawieniem żaby, powstałej w III/IV w. n.e.

Lit.por.: Bernhard, nr 520-522.

**523. Lampka**

II. 102

Nr inw. 10.403. Dar. Gabinet Mineralogiczny UJ. Głina szara. Dł. 0,110 m, szer. 0,066 m, wys. 0,035 m.

Lampka o okrągłym zbiorniku i szerokich, płaskich ramionach dekorowanych ornamentem jodełki. Płaski dysk ozdobiony jest dwoma skośnie nałożonymi kwadratami, tworzącymi rodzaj 8-ramiennej gwiazdy. Pośrodku otwór oliwny otoczony pierścieniem. Dysk połączony jest z palnikiem za pomocą szerokiego kanału. Duży otwór knotowy. Imadło pionowe z otworem, przechodzi wypukłym żebrzem do spodu. Na spodzie wyryte dwa koncentryczne koła. Kształt lampki oraz motyw dekoracyjny, pozwala zaliczyć obiekt do grupy lampek późnoantycznych z IV - V w. n.e.

Lit.por.: Broneer, nr 1453 (typ XXXI); Menzel, nr 603.

**524. Lampka**

II. 103

Nr inw. 10.387. Dar. Wł. Czartoryski. Głina szara. Odbita część palnika. Dł. 0,087 m, szer. 0,063 m, wys. 0,029 m.

Podłużna lampka o wąskich, gładkich, spadzistych ramionach oddzielonych pierścieniem od dysku, na którym znajduje się paw ukazany w prawym profilu. Nad i pod ptakiem otwory oliwne. Dysk połączony jest kanałem z dużym otworem knotowym. Na spodzie nieczytelna inskrypcja i kłos. Wyrób bizantyjski z VI w. n.e.

Lit.por.: Menzel, nr 646.

**525. Lampka**

II. 104

Nr inw. 10.408. Głina czerwona. Częściowo odbita niska stopka. Dł. 0,091 m, szer. 0,082 m, wys. 0,046 m.

Lampka o okrągłym zbiorniku, wąskich ramionach dekorowanych ornamentem jodełki. Na lekko wklęsłym dysku ukazany jest mężczyzna

w hełmie strzelający z łuku. Przed nim znajduje się klęcząca postać, za nim inne osoby. Trzy trójkątne palniki przylegają do ramion. Małe pionowe imadło pełne. Lampka, wg opinii dr G. Heresa (Staatliche Museen, Berlin), jest najprawdopodobniej obiektem powstałym w III lub IV w. w Płn. Afryce.

#### 526. Tarcza imadłowa

Nr inw. 10.632. Dar. W. Wierzbicka (Paryż). Gлина brunatna. Sklejona, odbity prawy róg i duży fragment ścianki tylnej. Wys. 0,043 m.

Trójkątna, pusta wewnątrz tarcza, na której ukazana jest *en face* Victoria, ubrana w długi chiton z apotypgą. Prawa ręka odsunięta w bok trzyma wieniec, lewa palmę. Skrzydła uniesione pionowo tuż nad głową. Victoria stoi na kuli.

Tarcza lampki italskiej z I w. n.e.

Lit.por.: Walters, nr 831, 872, 830; Heres II, nr 19.

#### 527. Fragment

Nr inw. 10.394. Dar. M. Bersohn. Gлина czerwona. Średn. 0,048 m.

Spód lampki z sygnaturą ATIMETIO, przyklejony do XIX-wiecznego zbiornika. Sygnatura ta występuje też w formie ATIMETI (C.I.L., XV, 6320). W formie pojawiającej się na naszym zabytku występuje na spodzie lampki o śr. 0,049 m, znalezionej na Korfu i przechowywanej w British Museum. Został on doklejonny do współczesnego naśladownictwa o pseudoantycznym rysunku (Satyr i smok), a więc identycznym jak na zabytku krakowskim. Obiekt powstał w I w. n.e.

Lit.por.: Walters, nr 1397.

#### Wykaz skrótów

Bernhard — Maria Ludwika Bernhard, *Lampki starożytne*, Warszawa 1955.

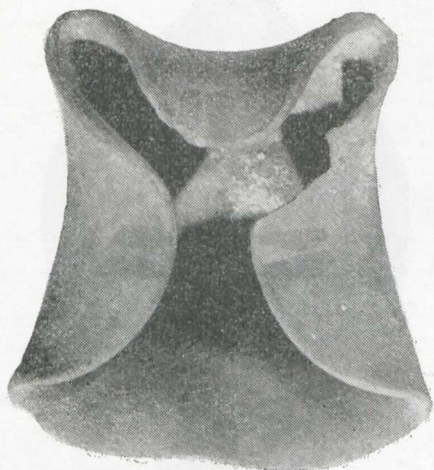
Brants — J. Brants, *Antieke Terra-Cotta-Lampen uit het Rijksmuseum van Oudheden te Leiden*, Leiden 1913.

Broneer — O. Broneer, *Corinth, Results of Excavations*, vol. IV, part 2: *Terracotta Lamps*, Cambridge, Mass., 1930.

CIL — *Corpus Inscriptionum Latinarum*

Delos — Ph. Bruneau, *Les Lampes, Exploration Archéologique de Delos*, fasc. XXVI, Paris 1965.

- Heres I — G. Heres, *Die punischen und griechischen Tontlampen der Staatlichen Museen zu Berlin*, Berlin 1969.
- Heres II — G. Heres, *Die römischen Bildlampen der Berliner Antiken-Sammlung*, Berlin 1972.
- Loeschke — S. Loeschke, *Lampen aus Vindonissa*, Zurich 1919.
- Menzel — H. Menzel, *Antike Lampen in Römisch-Germanischen Zentralmuseum zu Mainz*, Mainz 1954.
- Szentleky — T. Szentleky, *Ancient Lamps*, Budapest 1969.
- Waldhauer — O. Waldhauer, *Kaiserliche Eremitage, Die antiken Tontlampen*, St. Petersburg 1914.
- Walters — H. B. Walters, *Catalogue of the Greek and Roman Lamps in the British Museum*, London 1914.



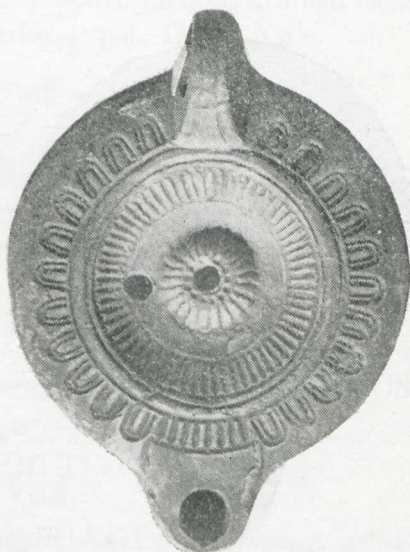
97. Nr kat. 472



98. Nr kat. 474



99. Nr kat. 486



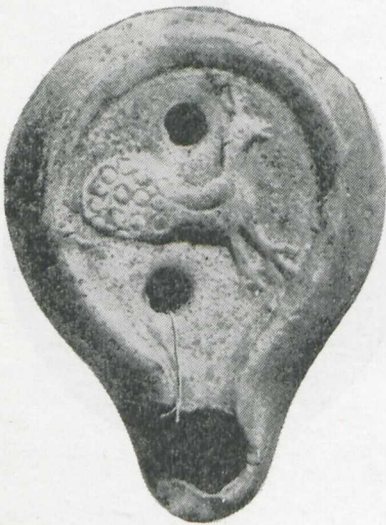
100. Nr kat. 501



101. Nr kat. 518



102. Nr kat. 523



103. Nr kat. 524



104. Nr kat. 525