

UNIVERZA V LJUBLJANI

PEDAGOŠKA FAKULTETA

ANJA ŠKULJ

PODOBE IZ SANJ

DIPLOMSKA NALOGA

LJUBLJANA, 2013

UNIVERZA V LJUBLJANI

PEDAGOŠKA FAKULTETA

Študijski program: Likovna pedagogika

PODOBE IZ SANJ

DIPLOMSKO DELO

Mentor:

izr. prof. mag. Črtomir Frelj, spec.

Somentor:

doc. dr. Beatriz Tomšič Čerkez

Kandidatka:

Anja Škulj

Ljubljana, september 2013

»All that we see or seem is but a dream within a dream.«

Edgar Allan Poe

ZAHVALA

Zahvaljujem se mentorju izr. prof. mag. Črtomirju Frelihu, spec. in somentorici doc. dr. Beatriz Tomšič Čerkez za pomoč in svetovanje pri nastajanju diplomskega dela.

Posebna zahvala gre mami, očetu, bratoma, fantu, tašči in prijateljem za pomoč in podporo v času študija.

POVZETEK

Namen diplomskega dela je bil raziskati svet sanj, sanjske umetnosti in domišljajska dela otrok. Teoretični del diplomske naloge predstavlja kaj se dogaja ko spimo in sanjamo, kaj so sanje, katere vrste sanj poznamo, kakšne so funkcije sanj, kako so jih interpretirala že stara ljudstva, Freud in Jung, kaj so simboli in kakšna je njihova funkcija. Raziskala sem tudi povezanost med sanjami in umetnostjo, zato sem se odločila, da predstavim dve umetnostni smeri, ki črpata svoj navdih v sanjah- simbolizem in nadrealizem. Iz vsake od smeri sem izbrala enega predstavnika in predstavila tri njuna dela, ki imajo povezavo s sanjami. V diplomsko nalogo sem seveda vključila tudi svoja dela in sicer pet grafik in možne interpretacije vseh petih del.

V pedagoškem delu sem izpostavila ustvarjanje po domišljiji in izbrala grafična dela otrok različnih starosti ter jih analizirala. Še pred tem sem opisala likovni razvoj otrok te starosti.

KLJUČNE BESEDE: spanje, sanje, psihoanaliza, umetnost, nadrealizem, simbolizem, domišljaja, nezavedno.

ABSTRACT

The purpose of degree was to explore the world of dreams and dream art along with the fantasy based children art. Theoretic part presents the 'sleep and dream happenings', what dreams are, what is the purpose of dreams and how were dreams interpreted by ancient nations. I have been exploring the connection between dreams and art and decided to present two art paths that are influenced by dreams- symbolism and surrealism. One artist from each genre and three works are presented, along with my own work – five graphic designs with interpretations for each work.

In pedagogic part I've stressed out imaginary creations in pointed out works of different aged children. I've made analysis of their work and described art progress for children of certain age.

KEY WORDS: sleep, dreams, psychoanalysis, art, surrealism, symbolism, imagination, subconscious.

KAZALO

1 UVOD	4
2 TEORETIČNI DEL	5
2.1 SPANJE	5
2.2 SANJE	6
2.2.1 VRSTE SANJ	8
2.3 SIMBOLI IN NJIHOVE FUNKCIJE	9
2.4 ZGODOVINA DOJEMANJA SANJ	11
2.5 SIGMUND FREUD	13
2.6 CARL GUSTAV JUNG	14
2.7 SANJE IN UMETNOST	16
2.7.1 SIMBOLIZEM	16
2.7.1.1 ODILON REDON	17
2.7.2 NADREALIZEM	19
2.7.2.1 SALVADOR DALI	21
3 LASTNO DELO	24
PODOBE IZ SANJ	24
4 PEDAGOŠKI DEL	29
4.1 DOMIŠLJIJA	29
4.2 LIKOVNI RAZVOJ OTROK	30
4.3 DELA OTROK	33
5 ZAKLJUČEK	38
6 VIRI IN LITERATURA	40

1 UVOD

Vsi sanjamo, vsako noč. Podobe, ki se nam prikazujejo, so povezane z našo podzavestjo, z našimi težavami, vsakodnevnimi skrbmi in strahovi, lahko so naše želje ali pa le dogodki prejšnjega dne. Poznamo več vrst sanj in vsake sanje imajo svojo funkcijo, lahko pa služijo tudi kot navdih za umetniško delo.

Likovna domišljija in podobe, ki pridejo iz nezavednega, iz naše notranjosti in podobe, ki niso neposredno vezane na zunanji predmetni svet, so jedro mojega likovnega interesa. V diplomskem delu sem raziskovala teoretske osnove, zgodovinske okvire in avtorske realizacije, ki so tipične za ta fenomen. S pomočjo literature sem ugotavljala glavne filozofske in teoretske/psihološke teorije, ki se ukvarjajo s področjem nezavednega. Za umetnost, ki se ukvarja s sanjami sem opisala dve likovni smeri in sicer simbolizem in nadrealizem. Iz vsake od smeri sem izbrala enega predstavnika ter opisala njuna dela in povezavo s sanjami. Načrtovala in izvedla sem tudi lastna likovna dela v grafičnih tehnikah globokega tiska s skupnim naslovom »Podobe iz sanj«. V pedagoškem delu sem s pomočjo katalogov otroških likovnih del in s študijem likovne didaktike opisala likovni razvoj otrok in analizirala domišljajske grafike otrok različnih starosti. Za raziskovalno metodo se mi je zdela najbolj primerna analiza katalogov in razstav sodobne umetnosti, študij strokovne literature, ter analiza lastnih likovnih del in likovnih del učencev.

2 TEORETIČNI DEL

2.1 SPANJE

»spánje -a s (á) 1. stanje telesnega in duševnega počitka s popolnim ali delnim zmanjšanjem zavesti: spanje ga je okrepilo; zbudili so ga iz globokega, ekspr. sladkega spanja; ekspr.pogrezniti se, potoniti, utoniti v spanje *zaspati*; nemirno, rahlo, trdno spanje; nočno, popoldansko spanje; spanje brez sanj; noči brez spanja; prostor za spanje; potreba po spanju; meja med budnostjo in spanjem / govoriti, jokati v spanju / imeti dobro, mirno, slabo spanje/ hipnotično spanje« (SSKJ, 1998, 1274).

»Normalno spanje je pri vseh ljudeh enako« (Parker, 1991, 29). Telo in duša v spanju nista otrpla, telo je sproščeno. V spanju menjamo položaje približno od 20-40 krat na noč, vendar se tega ne zavedamo. Nekatere mišice so aktivne tudi med spanjem in delujejo približno 30 sekund v vsaki uri spanja. Spanje je naravno telesno stanje, ki se pojavlja znotraj 24-urnega cikla dneva. Spanje je čas, v katerem se telo obnavlja, utrjuje spomine in kopiči energijo. Čeprav se v času spanja ne zavedamo svoje okolice, v telesu potekajo številni procesi, ki so nujni za normalno delovanje človeka. . V povprečju prespimo od 6 do 9 ur na noč, kar pomeni približno tretjino svojega življenja (Parker, 1991).

Tudi ko spimo, se odzivamo na zunanje dražljaje, vendar je to odzivanje drugačno od odzivanja v budnem stanju. Odzivanje je upočasnjeno, pride tudi do »kratkega stika« ali sprememb na poti od dražljaja do možganov. Zunanji dražljaji vplivajo tudi na sanje in so eni izmed štirih virov sanj. Močni dražljaji nas lahko zbudijo, nekateri dražljaji pa postanejo vir sanj npr. hrup, smrad, hlad,...(Parker, 1991). »Vsak hrup, ki ga nejasno zaznamo, prebudi ustrezno sanjsko podobo« (Freud, 2001, 41).

Spalni cikel vodi cirkadialni ritem oz. dnevni ritem (lat. Circa dies pomeni približno en dan), ki se redno ponavlja približno vsakih 24 ur. Poleg dnevnega ritma, ki naše telo prepričuje naj zaspi, deluje še nekaj drugih ritmov, ki vplivajo na obnašanje med spanjem. V laboratorijih za preučevanje spanja so prišli do odkritij, ki nam povedo kaj se dogaja z nami med spanjem. EEG (elektroencefalograf) zaznavajo aktivnosti v možganih oz. možganske valove, ki nam povedo, da gre za različne možganske aktivnosti. Z njihovo pomočjo je bilo ugotovljeno, da se med spanjem možganska aktivnost ponavlja v ciklih, vsak cikel pa je sestavljen iz

Škulj, A. (2013). Podobe iz sanj, diplomsko delo. Ljubljana: Pedagoška fakulteta

posameznih stopenj. Pojavlja se vzorec, ki je skupen vsem normalnim spancam in se razdeli na stopnje oz. faze, ki so redne in se ponavljajo. Faze se stopnjujejo od lažjega k težjemu in spet nazaj in se ponovijo večkrat čez noč, vsak cikel pa traja približno 90min (Parker, 1991).

1. stopnja: najlažja stopnja spanca, v tej fazi smo sproščeni, bitje srca se upočasni.
2. stopnja: na drugi stopnji spanca se začne bolj globoko spanje. Začne se kmalu zatem, ko zaspimo. S to stopnjo sta povezana tudi govorjenje in hoja v spanju.
3. stopnja: dihamo počasi in pravilno, bitje srca je upočasnjeno, telesna temperatura se zniža, potrebno pa je tudi veliko truda da se prebudimo.
4. stopnja: na tej stopnji je spanec najgloblji in v njem prebijemo precej časa, preden se spet vrnemo na 1. stopnjo. Značilno je hitro očesno gibanje (REM) in pa jasne in žive sanje. V prvem ciklu te faze prebijemo 30 min ali več.

Ko se ob koncu prvega cikla vračamo k prvi stopnji, se nam resnično začneja sanjati. Za to obdobje spanca so značilni hitri očesni gibi in zato to obdobje imenujemo REM (rapid eye movement). V tem obdobju smo zelo aktivni, srčni utrip in krvni pritisk se spreminjata, dihanje ni pravilno, možganska temperatura raste, naše telo pa je kljub temu mirno. Aktivnost možganov je takšna kot v budnem stanju. Z vsakim ciklom se REM obdobje daljša. Raziskave so pokazale, da je REM faza zelo pomembna, saj ljudje, ki jim je odvzeta REM faza, po nekaj dneh kažejo znake nemira, neskoncentriranosti, razdražljivosti, utrujenosti, prav tako pa se jim poslabša spomin (Pust, 2011).

2.2 SANJE

»**sánjati** -am nedov., v srednjem spolu oblika s se sanjáló se in sánjalo se (á) **1.** imeti, doživljati sanje: sanjal je skoraj celo noč; sanjati o dogodkih minulega dne; s smiselnim osebkom v dajalniku pripovedoval je, kaj se mu je sanjalo / sanjati sanje; pren., pesn. drevesa sanjajo v samoti **2.** nav. ekspr. imeti v zavesti predstave, želje, ki navadno niso osnovane na resničnosti: sanjati o bogastvu in slavi; vse življenje je sanjal, da bi postal pilot / sanjati v mrak • ekspr. ali bedim ali sanjam? ali je mogoče, da je to res; ekspr. ali se ti nič ne sanja, kdo bi bil krivec ali kaj domnevaš,

Škulj, A. (2013). Podobe iz sanj, diplomsko delo. Ljubljana: Pedagoška fakulteta

kaj misliš; ekspr. o tem se mu niti ne sanja nič ne ve; hodila je, kot bi se ji sanjalo zamišljeno, duševno odsotno sanjaje: sanjaje hoditi; snežinke so sanjaje padale sanjajóč -a -e: sanjajoče oči; sanjajoč o slavi; vas, sanjajoča v megli sánjan -a -o: sanjan svet; sanjano življenje» (SSKJ, 1998, 1198).

V leksikonu Sova so sanje opredeljene kot »krajša obdobja povečane psihične dejavnosti med spanjem v fazi REM; kažejo se v čustveno poudarjenem doživljanju predstavni vsebin. Sanje imajo pomembno vlogo v sproščanju notranje napetosti, nastale zaradi psihičnih konfliktov, pogosto odražajo spominske izkušnje, potrebe in želje, večkrat neizpolnjene in tudi nezavedne; poznavanje in tolmačenje vsebine sanj je pomembno v psihoanalizi in psihoterapiji« (Ogrizek, 2006, 974).

Sanjanje je univerzalna izkušnja. Dokazano je, da vsi sanjamo in sicer v povprečju uro in pol na noč (Coxhead, Hiller, 1994). »Sanjsko stanje preprosto je, tako kot stanje budnosti« (Coxhead, Hiller, 1994, 4). Jung je ugotovil, da so sanje potrebne za naše biološko in duševno/psihično ravnovesje. Vsake sanje so naraven, predvsem pa spontan pojav na katerega nimamo zavestnega vpliva. Sanje delujejo kot notranje zrcalo, saj v njih predelujemo življenjsko pomembne dogodke in situacije. Sanjske podobe so včasih prijetne, včasih ne in so na videz morda popolnoma absurdne. Sanje govorijo v svojem skrivnostnem jeziku simbolov in metafor in zrcalijo tisto, kar je naša zavest prezrla (Pust, 2011).

Zaradi sanj smo večkrat v zadregi, saj se v sanjah dogajajo stvari, ki se v resničnem življenju ne bi mogle zgoditi ali pa smo prepričani, da jih ne bi nikoli naredili. V sanjah lahko uživamo v tistem, v čemer v realnem življenju zagotovo ne bi, ali pa nas vznemiri dogodek, ki na nas običajno oz. v realnem življenju nima vpliva.

S sanjami so tesno povezana čustva in le ta so bistvo razlage sanj. Sanje ali deli sanj, ki jih spremljajo močna čustva, so pomembni za interpretacijo sanj, saj se takšna čustva pojavljajo ob pomembnih simbolih, ki vsebujejo pomembna sporočila.

Sanje imajo določene psihološke funkcije:

- Samoregulacija in uravnovešanje zavestnega in nezavednega dela osebnosti (uravnavanje stika med zavednim in nezavednim).

Škulj, A. (2013). Podobe iz sanj, diplomsko delo. Ljubljana: Pedagoška fakulteta

- Prospektivna funkcija (tu gre za »prerez zrcalne slike nočnega dela osebnosti v nezavednem, ki ga je potrebno spraviti v luč zavesti« (Pust, 2011, 31).
- Funkcija razbremenitve (nezavedno predelovanje vsebine, ki jih zavest čez dan ni zaznala ali jih ni bila sposobna predelati).
- Funkcija uravnoteženja procesa osebne rasti ter preobrazb in prehodov iz enega v drugo razvojno obdobje. (Pust, 2011)

2.2.1 VRSTE SANJ

Poznamo več vrst sanj. Najpogostejše s katerimi se srečujemo so hude sanje in more, »zaskrbljene« sanje, spolne sanje in »razpoloženske« sanje.

Hude sanje in more

Beseda mōra po ljudskem verovanju pomeni »duha ali pošast ženskega spola, ki ponoči napada ljudi in živali in sedi na njih medtem ko spijo.« (Parker, 51, 52) V takšnih sanjah um neprestano ponavlja določen travmatičen dogodek, ki se je zgodil v resničnem življenju. Po navadi so znak osebnega problema. Takšne sanje najpogosteje sanjamo v REM fazi.

»Zaskrbljene« sanje

So zelo pogoste sanje v katerih smo zaradi določene stvari/dogodka zaskrbljeni. To, da smo v sanjah zaskrbljeni, navadno pomeni, da nas nekaj teži tudi v realnem življenju. Če si razložimo takšne sanje ugotovimo zaradi česa smo negotovi in kaj nam povzroča skrbi, vendar se s tem še nismo soočili. Takšne sanje lahko zrcalijo podzavestne dvome ali pa so kot pravi Freud, rezultat potlačitve želje ali čustev.

Spolne sanje

Zanje ni nujno, da so rezultat spolne napetosti. Prevladujoče mnenje je, da imajo spolne sanje pretežno psihični izvor ter se pojavljajo neodvisno od drugih oblik spolnega življenja ne glede na njihovo pogostost. Takšne sanje so lahko pogosto razodevajoče in jih je treba resno proučevati (Bros, 1977).

»Razpoloženske sanje«

Pri razpoloženskih sanjah nam ostane v spominu določeno razpoloženje. Takšne sanje lahko spodbudijo razvoj čustev ter domišljije in bi bile lahko navdih/ideja za novo ustvarjalno delo (Parker, 1991).

2.3 SIMBOLI IN NJIHOVE FUNKCIJE

Sanjski jezik je zaporedje slik s simboli. Simbol je podoba, ki ima pomen, je izraz, ime ali celo slika, ki nam je lahko v vsakdanjem življenju povsem domača, poleg očitnega pomena pa ima še drug pomen, ki je čustveno in osebnostno obarvan, vsebuje pa nekaj nedorečenega, neznanega ali prikritega. Beseda ali podoba je simbolna takrat, ko vsebuje nekaj več od očitnega, neposrednega pomena in ima nek širši nezaveden vidik. Človek sam proizvaja simbole nezavedno v sanjah. Jung pravi, da je »simbol za nas nekaj nejasnega, neznanega, skritega in ko se ga lotimo raziskovati se znajdemo pred idejami, ki so onstran tistega kar naš razum lahko dojame. Simbole uporabljamo za izražanje pojmov, ki jih z jezikom ne moremo definirati«(Pust, 2011, 33).

Tako kot sanje imajo tudi posamezni simboli svojo funkcijo. Chavalier in Gheerbrant (1995) sta jih razvrstila tako:

Raziskovalna funkcija:

simbol je nekaj znanega in hkrati skritega, nekaj kar lahko raziskujemo, dojamemo pa le intuitivno.

Funkcija namestnika, substituta:

simbol v sanjah nadomešča vprašanje, konflikt ali željo, ki je razcepljena, a teži k združitvi, ki jo najde v simbolu.

Posredniška in združevalna funkcija:

simbol ima v sanjah posredniško funkcijo, saj prek njega v zavest pridejo stvari, ki so potisnjene v globlje plasti. Simbol pa je tudi kot sila, ki vleče skupaj razpršenost in konfliktnost človekove notranjosti. Zgošča različne ravni človekovih izkušenj (osebno, družinsko, kolektivno, miselno, čustveno, čutno, intuitivno, duhovno in telesno).

Terapevtska funkcija:

simbol daje občutek identifikacije in povezanosti z nad-individualnim. Človeku daje občutek, da ni osamljen in izgubljen, nudi mu oporo univerzalnega. Z delno identifikacijo posameznik čuti, da je del celote.

Socializacijska funkcija:

simbol povezuje ljudi v istem okolju in jih hkrati veže na isto resničnost izraženo v skritem in večslojnem pomenu simbola.

Transcendentna funkcija:

simbol povezuje in usklajuje nasprotja. S svojo energijo predstavnosti ima sposobnost vzpostavljanja zveze med silami in jih združuje.

Funkcija transformatorja psihične energije:

simbol črpa iz arhetipov in njihovo energijo pretvarja v psihično energijo posameznika in/ali skupine.

Razlaga simbolov v sanjah je pomembna. Analiza pomena je večplastna in odvisna od tega, kdo simbol sanja in v kakšnem kontekstu se pojavlja. Simbol moramo pri interpretiranju povezovati z življenjsko situacijo sanjalca. Pomembno je tudi na kaj sanjalca simbol asociira (Pust, 2011).

2.4 ZGODOVINA DOJEMANJA SANJ

»Vsaka človeška družba pripisuje sanjam in njihovi funkciji drugačen pomen. Če ima materialni svet za dokončno resničen, so sanje zreducirane na fantazijo ali fiziologijo; če pa je najpomembnejše nematerialno ali spiritualno, visoko cenijo sanje zaradi njih samih. Pojemni sistemi, ki poskušajo združiti zunanje in notranje zaznave, poudarjajo kontinuiteto zavesti, ki združuje življenje sanj in budnosti« (Coxhead, Hiller, 1994, 74).

Danes razlagamo sanje, ker želimo čim več izvedeti o lastni osebnosti, včasih pa so verjeli, da sanje vsebujejo preroška sporočila. S sanjami in tolmačenjem sanj so se ukvarjala že stara ljudstva po celem svetu in veliko jih je verjelo, da so sanje sporočila bogov. Že od pradavnine so se ljudje posvečali temu, da bi razumeli sanje in razvijali posebne rituale, ki so temu namenjeni. Sanje so obravnavali kot resnico s posebnim sporočilom za posameznika ali ljudstvo.

Približno 5000 let nazaj so sanje interpretirali Sumerci v Mezopotamiji. Njihovi zapisi kažejo na podobe iz sanj, ki so jih sanjali modreci in junaki iz mitov (npr. mit o Gilgamešu). Razvili so ritual inkubacije sanj. Tisti, ki je želel izvedeti odgovore iz svojih sanj je bil izoliran v templju za več tednov, ker je zunanji jaz po navadi prezaposlen z zunanjim svetom oz. z zunanjimi dražljaji. »Glas notranjega sebstva zaslišimo šele, ko zavestni jaz utihne« (Parker, 1991, 22). Z rituali umika in z inkubacijo sanj so Sumerci dosegali stanja v katerih so spregovorile sanje.

Sumerci so vplivali na egipčanski način tolmačenja sanj. Verjeli so, da jim sporočila v sanjah oz. med spanjem pošiljajo bogovi. Tolmači sanj so bili modreci, ki so jih imenovali gospodarji skrivnosti in so prebivali v puščavskih templjih. Tako kot Sumerci so tudi Egipčani uporabljali rituale za inkubacijo sanj, vendar so bili ti rituali bolj religiozni kot sumerski. Veliko časa so posvečali predvsem tistim sanjam, ki so se ponavljale in pa sanjskim simbolom. Pred 1300 leti pr. n. št. so izdelali prvo sanjsko knjigo. Zanimivo pri Egipčanih pa je tudi to, da so zagovarjali teorijo nasprotij. Negativne sanje so bile interpretirane kot pozitivne in obratno.

Grki so uporabljali egipčanske, asirske, židovske, babilonske in perzijske teorije o sanjah, vendar so se razlikovale razlage simbolov. Kačo so Grki interpretirali kot bolezen in

Škulj, A. (2013). Podobe iz sanj, diplomsko delo. Ljubljana: Pedagoška fakulteta

sovráštvu. Asirci so bili prepričani, da če v sanjah zagrabiš kačo, to pomeni posebno angelsko zaščito, ki jo bo oseba, ki je sanjala deležna. Židom pa je kačji pik povedal, da bo sanjalcu v prid resen spor. Takšne razlage najdemo v »sanjskih knjigah«. Tudi Grki so verjeli, da sporočila, ki jih najdemo sanjah pošiljajo bogovi, verjeli pa so tudi, da so sanje koristne in poučne. Za interpretacijo so tudi oni uporabljali inkubacijo sanj in sicer v grških svetiščih. Obiskovalci templjev so jemali mamila in zeliščne napoje. Sanje so interpretirali kot napovedi zelo pomembnih dogodkov.

V islamskem svetu je arabski pisatelj Al Mas'adi trdil, da je spanje »preokupacija duše« in da v sanjah pridejo na površje najbolj skrite želje, ne da bi jih pri tem zavirala moralna prepričanja.

Kitajski učenjaki so verjeli, da sanje nastanejo ko se duša loči od telesa in se lahko pogovarja z duhovi in dušami umrlega ali z bogovi.

Odnos do sanj pri sorazmerno primitivnih ljudstvih 20. stoletja je podoben tradicionalnemu stališču zahodnih kultur. Zanje so sanje pomembne, mnogi pa verjamejo, da sanje »pripovedujejo« tisto, kar se zgodi duši, ko ta v spanju zapusti telo. Nekatera afriška plemena sanje obravnavajo za enako pomembne kot resnično življenje. Ljudstvo Zulu ima sanje za sporočila prednikov in ne bogov. Tudi ameriški Indijanci imajo sanje za zelo pomembne. Verjamejo, da so sanje sporočila duhov iz onstranstva. Nekateri verjamejo, da lovilci sanj privlačijo sanje v svoje mreže, dobri duhovi najdejo pot skozi luknjo ter lebdijo med posvečenimi peresi nad spečimi ljudmi, slabi duhovi pa se ujamejo v mreže in se stopijo v jutranjem soncu. Spet drugi verjamejo, da lovilci sanj cele noči lovi dobre in slabe sanje ter jih shrani, da se jih zjutraj spomnimo. Za pleme so bili zelo dragoceni dečki, ki so imeli bogato sanjsko življenje (Parker, 1991).



Slika 1: Lovilec sanj (foto: Aljoša Hrastar, 11. 9. 2013)

2.5 SIGMUND FREUD

Sigmund Freud je bil avstrijski nevrolog in psiholog, ki je najbolj poznan po psihoanalizi. Freud je v svoji knjigi »Interpretacija sanj« vztrajal, da so sanje daleč od naključnih blodenj in so izredno pomemben izraz našega notranjega življenja (Parker, 1991). Freud je ugotovil, da so sanje pomemben člen v psihični verigi, saj so mu mnogi pacienti v pogovoru pripovedovali tudi o svojih sanjah (Freud, 2001). Skozi sanje se je približal nevrozam svojih pacientov in je nanje gledal kot na obliko motnje v mentalni aktivnosti (Coxhead, Hiller, 1994).

Filozofi in psihiatri so mnenja, da je interpretacija sanj nemogoča, Freud pa je bil prepričan drugače. Freud pravi, da imajo sanje pomen in da obstaja znanstveni postopek interpretacije. Bil je prepričan, da z interpretacijo damo sanjam smisel (Freud, 2001).

Preučeval je svoje sanje in razvil teorijo sanjanja. Ta teorija razume sanje kot nekakšno prikrito izpolnitev infantilnih (otročjih, nezrelih) seksualnih potreb sanjalca. Večina sanj nima dobesedne seksualne vsebine, zato je trdil, da so sanje prikrite zaradi nekakšnega cenzorja, ki

upravlja najbolj skrite kotičke našega uma, ker bi drugače šokirale in zbudile sanjalca. Po njegovem mnenju naj bi bile sanje varuhi spanca. Cenzor ne dovoli, da bi naše najbolj intimne misli prodrle do naše podzavesti dokler niso zakrinkane in je njihov pomen prikrit. Freud je govoril o štirih načinih prikrivanja sanj, ki jih imenujemo tudi »delo sanj«. To so zgotitev, premestitev, sekundarna revizija in simbolizem. Zgotitev je mehanizem, ki zgoti več prikritih sanjskih idej v eno samo podobo. Premestitev so čustva, ki so povezana z neko situacijo, da se odvrne pozornost od pravega objekta njegovih čustev. Sekundarna revizija je nezavedno spreminjanje sanj, ko se jih spominjamo, da bi v njih našli smisel. Kar pa se tiče simbolike, je Freuda zanimala predvsem seksualna simbolika oz. simbolizacija spolnih organov in dejavnosti. Kot falične simbole si je razlagal nože, banane, drevesa, kot simbol ženskih genitalij pa žepe, luknje, vrata,...Ti objekti so zanj predstavljali seksualne simbole predvsem zaradi oblike in funkcije (Coxhead, Hiller, 1994). Po Freudu sanje združujejo dve funkciji: »omogočajo izražanje prepovedanih želja v prikriti obliki in z dopuščanjem prave narave teh želja omogočajo spečemu človeku, da to nemoteno nadaljuje« (Parker, 1991, 20).

2.6 CARL GUSTAV JUNG

Eden najznamenitejših tolmačev sanj sodobnega časa je Carl Gustav Jung, ki je v sanjah videl normalen, spontan in kreativen izraz nezavednega. Izjavil je: »Nobenega sanjskega simbola ni mogoče ločiti od posameznika, ki ga je sanjal, dokončne ali neposredne razlage katerihkoli sanj pa ni« (Parker, 1991, 19). Jung je sprejemal nekaj Freudovih teorij, npr. zgotitev in simbolizem, vendar je imel bolj mistične poglede na sanje. Popolnoma je zavrgel njegovo teorijo prikrivanja in enostavno ni mogel sprejeti tega, da ima simbol samo eno razlago. Verjel je, da sanje kažejo in uravnovešajo posameznikovo zavest in podzavest (Parker, 1991).

Do njegove teorije so ga pripeljale kar lastne sanje leta 1909. Odkril je arhetipe, ki so kot modeli po katerih se ravnamo ljudje, Jung pa jih je opisal kot »božanske strukturalne elemente psihe, ki imajo avtonomijo in specifično energijo, ki jim omogoča, da pritegnejo iz zavestnega mišljenja vsebine, ki jim najbolj ustrezajo«. Arhetipske podobe mitov in sanj kažejo »psihično strukturo«, ki je skupna vsem ljudem. Jung je poudaril, da je »razlaga sanj v veliki meri odvisna od individualnih okoliščin sanjalca in od stanja njegovega duha (Parker, 1991, 24).«

Škulj, A. (2013). Podobe iz sanj, diplomsko delo. Ljubljana: Pedagoška fakulteta

Arhetipi sodelujejo pri uravnavanju faz človekove individualizacije celo življenje. Posameznik se preko arhetipskih vzorcev lažje prilagaja na situacije in like v svojem življenju.

Ugotovil je, da sta pod navadno ravno človeške zavesti še dve plasti, naša »podzavest«, pod njo pa je »svet primitivnega človeka v nas samih«. Najgloblja plast je skupna popolnoma vsem. Ta koncept se imenuje koncept »kolektivne podzavesti« in je imel v Jungovi teoriji pomembno vlogo. Sanje, ki izhajajo iz kolektivne podzavesti, imenuje »velike sanje«.

Freudove razlage so bile ostro kritizirane, vendar so močno vplivale na vsako pozneje objavljeno delo o sanjah. Nihče se ne strinja s Freudovo trditvijo, da določeni simboli vedno pomenijo isto, kritizirali pa so tudi njegovo osredotočenost na simboliko spolnosti v sanjah. Njegovih teorij ni mogoče znanstveno dokazati, saj je uporabljal subjektivne metode. Kritizirano pa je bilo tudi delo Junga. Kritika Junga pravi, da je problem razumevanja njegove teorije v tem, da se loteva tem, ki niso najlažje za razumevanje in jih tudi ne moremo obravnavati na znanstveni način. Razumevanje naj bi nam onemogočala miselnost naše kulture, ki je pozabila na duhovne predstave.

2.7 SANJE IN UMETNOST

2.7.1 SIMBOLIZEM

»**Simbolizem** -zma m (i) 1. umetnostna smer ob koncu 19. in v začetku 20. stoletja, ki izraža duhovno dožemanje sveta zlasti s simboli: predstavnik simbolizma; dekadenca in simbolizem / simbolizem v dramatik, slikarstvu 2. knjiž. simbolika: njegove pesmi so polne simbolizma / biblijski, srednjeveški simbolizem ♦ psih. podzavestni simbolizem podzavestna simbolika« (SSKJ, 1998, 1219).

Čeprav se je simbolizem okoli leta 1880 razvil kot literarni koncept, se je kmalu poenotil z mlajšo generacijo slikarjev, ki so zavračali običaje naturalizma. Simbolistični slikarji so verjeli, da mora umetnost izražati čustva ali idejo in ne fizični objektivni naravni svet. Z vračanjem k osebni izražanju so verjeli, da gledalec pri simbolizmu vidi vrednost oziroma pomen, ustvarjen iz poustvaritve čustvenih izkušenj skozi barvo, linijo in kompozicijo. Simbolizem predstavlja združitev oblik, čustev, realnosti in umetnikove notranje subjektivnosti. V nekem članku o Paulu Gauguinu, izdanem leta 1891, je Albert Aurier podal prvo definicijo simbolizma. Zapisal je, da je simbolizem estetska subjektivna umetnikova vizija, izražena kot poenostavljen nenaturalističen stil, Gauguin pa je bil domnevni glavni predstavnik.

Temelji simbolizma so bili postavljeni okoli leta 1870. Postavila jih je starejša generacija umetnikov kot so Gustave Moreau, Puvis de Chavannes, Odilon Redon, Eugène Carrière, Arnold Böcklin in Edward Burne-Jones.

Predhodniki simbolistov so želeli, da imajo njihova dela nekakšno duhovno vrednost, zato so ustvarili domišljajske svetove polne skrivnostnih figur, te pa so bile vzete iz bibličnih zgodb, grške mitologije in znanstvenofantastičnih/sanjskih svetov polnih pošasti. Njihova domišljija je spodbudila nastanek perverznejših tem v simbolizmu: ljubezen, strah, trpljenje, smrt, seksualno prebujenje in neuslišana hrepenenja. Najljubši simbol izražanja teh univerzalnih čustev je postala ženska, ki se je ponavljala kot hrepeneča devica ali zastrašujoča femme fatale.

Simbolisti so bili raznolika skupina umetnikov, ki so delali samostojno z različnimi estetskimi cilji. Ni jih družil enak umetniški stil, ampak pesimizem in dolgčas dekadence, ki so ga

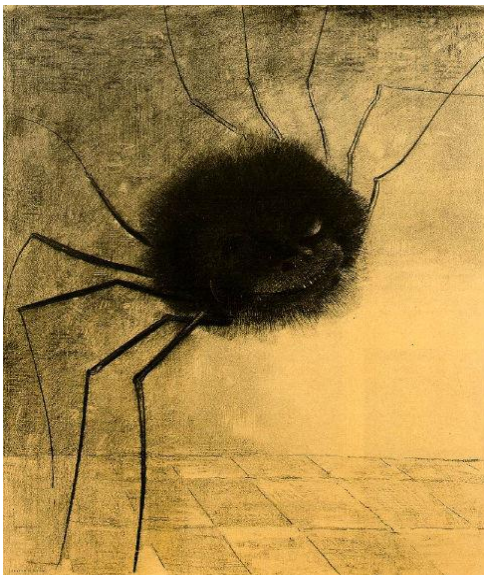
Škulj, A. (2013). *Podobe iz sanj*, diplomsko delo. Ljubljana: Pedagoška fakulteta

opažali v moderni družbi. Simbolisti so iskali pobeg iz realnosti in izražanje skupnih sanj ter vizij skozi barve, oblike in kompozicije (Myers, 2000-2013). Skupne točke sanj in simbolizma so simboli, emocije ter freudovsko prepričanje o seksualnem in o neuslišanih hrepenenjih.

2.7.1.1 ODILON REDON

Odilon Redon (rojen: Bertrand-Jean Redon; 1840–1916) je bil francoski simbolistični umetnik. Redonova inspiracija za njegova prva litografska dela desetih litografij 'In Dream' (1879) in 'Origins' (1883) so bile njegove sanje. Raziskoval je pojma sanje in nezavedno, ki sta mu postala vir inspiracije in tako je lahko opisal svojo »osebno atmosfero«. Njegova dela so vedno vodile sanje, vendar je bila zadnjih dvajset let tematika njegovih del večinoma mitološka. Brskajoč po domišljiji je ustvaril temne vizije in bizarne fantazije, svet hibridnih bitij in nudil svojo interpretacijo literarnega, bibličnega in mitološkega.

Značilno za Redonova dela je, da nimajo ene točne interpretacije, saj ima ena podoba več potencialnih pomenov. Redon je razložil, da njegove slike niso narejene z namenom definirati jih, temveč z namenom, da inspirirajo. Tako kot sanje same, je tudi pripisovanje pomena samo po sebi dejanje domišljije, ki ustvarja pomen, namesto da odkriva to, kar je imel umetnik v mislih med fazo ustvarjanja. Skrita domneva je, da je globok vir razumevanja skupen vsem ljudem. To je Jung poimenoval kolektivna podzavest. Obstaja filozofski prepad med umetniki, ki poudarjajo občutek kot osnovo za izboljševanje materialne realnosti in tistimi umetniki, ki brskajo globoko v nrav čiste domišljije. Odilon Redon je pripadal drugi skupini. Občudovanje njegove umetnosti zahteva določeno stopnjo razumevanja procesa fantazije in samoopazovanja. Znajdemo se v dvoumnem svetu nedoločenega (Gibson, 2011).



Slika 2: Odilon Redon: Smejoči pajek, 1881, oglje

Nenavaden pajek z desetimi nogami se nagajivo smeji. Po Freudovi analizi naj bi bil Redonov temačen majhen demon zadovoljen s svojo svobodo in želi izraziti podzavestno željo skozi umetnost.



Slika 3: Odilon Redon: Vizija, 1879, litografija

Moški in ženska hodita mimo gledalca in dajeta vtis Orfeja, ki vodi Evridiko iz Hada. Moški v desni roki drži lovorjevo krono, čez ramo pa nosi predmet, ki bi lahko bil njegova lira.

Škulj, A. (2013). Podobe iz sanj, diplomsko delo. Ljubljana: Pedagoška fakulteta

Bežita po cesti, ki spominja na veliko šahovnico. Za njima sta dva velika stebra. Tema za stebroma se zdi neprehodna. Med stebroma lebdi ogromno zrklo, ki je obsijano s svetniškim sijem. Zenica je obrnjena navzgor. Če govorimo o nezavednem, lahko previdno oko ponazarja super ego, lahko pa je breztelesen »Cerberus«, pes čuvaj pekla.



Slika 4: Odilon Redon: Jajce, 1885, oglje

Izraz jajca, ki je natlačen v svojo posodico, priključuje v spomin grozljivo ujetost in nezmožnost posredovanja v nočni mori.

2.7.2 NADREALIZEM

»**Nadrealizem** ~zma m (a~I) *umetnostna smer v prvi polovici 20.stoletja, ki teži k preseganju resničnega in logično~razumskega s pomočjo vizij, halucinacij in nehotnih asociacij: ta slikarska tehnika se je pojavila v dadaizmu in nadrealizmu; poetični nadrealizem, ekspresionizem*« (SSKJ, 1998, 597).

Umetniki so ustvarjali dela, ki jih je v sanjah narekoval nezavedni um. Ukvarjali so se s samodejnim ustvarjanjem, kar so dojemali kot postopek, ki je imel za cilj osvoboditev razuma umetnika (Harris, 1998).

Nadrealizem je smer v književnosti in umetnosti, ki se je pojavila med obema vojnama (po letu 1920) v Franciji. Nastal je iz dadaizma in psihoanalize. Velik vpliv na to smer je imela psihoanalitična teorija Sigmunda Freuda. Njen začetnik je Andre Breton. Andre Breton je leta 1924 zahteval priznanje nezavednih sil. V svojem manifestu o nadrealizmu je poudaril sanje, razume pa jih kot uresničevanje naravnega, vendar skritega. Sanje so ga zanimale kot sredstvo, ki omogoča dostop k iracionalnemu. Nadrealistično slikarstvo je bilo sprejeto kot sanjska umetnost.

Drugi teoretik nadrealizma, Andre Masson, je v vizualno umetnost prenesel način dela, ki je nastal v transu, reče pa se mu avtomatizem. Nadrealističnemu slikarju je realno to, kar je vidno z notranjimi očmi. Predmeti so lahko upodobljeni realistično, vendar pa se kompozicija prilagodi umetnikovi podzavesti.

Nadrealizem nasprotuje omejevanju in navadam ter stremi k temu, da se ne upošteva razum; racionalno oz. razum se zavrača. Namen nadrealizma je, da išče drugačno raven človekove zavesti, raven, ki jo najdemo v svetu sanj in fantazij. Nadrealizem je bil tudi način, kako ponovno povezati zavest s podzavestjo, ki se kaže v sanjah, halucinacijah, psihičnih mehanizmih ipd. Cilj nadrealizma je osvoboditi človeka iz spon razuma, logike, meščanske morale in družbe. Umetniki so ustvarjali dela, ki jih je v sanjah narekoval nezavedni um. Ukvarjali so se s samodejnim ustvarjanjem, kar so dojemali kot postopek, ki je imel za cilj osvoboditev razuma umetnika (Harris, 1998).

Slikarje nadrealizma lahko razdelimo v dve skupini. V prvo spadajo umetniki, ki ustvarjajo naturalistične nadrealne sanjske podobe, ki pa jih preoblikujejo po svoje. Umetniki, ki spadajo v to skupino so: Salvador Dali, Max Ernst, Rene Magritte,...

V drugo skupino absolutnih nadrealistov pa spadajo umetniki, ki se povsem odrekajo upodabljanju realnih podob. To so npr. Joan Miro, Andre Masson, Yves Tanguy,...

Torej, nadrealizem je močno povezan s sanjami. Jean Arp je prešel iz dadaizma k nadrealizmu, ko je ustvaril svoje prve »sanjske plastike«. Pomagal si je s sanjami in skozi njih je dosegel čisto obliko. Giorgio de Chirico je bil mojster nadrealizma in je v sanjah videl idealno stanje. Za umetniško delo je menil, da mora biti brez zdravega razuma in logike, le na takšen način bo resnično nesmrtno in tako se bo najbolj približalo sanjam. Pri delih Rene

Škulj, A. (2013). Podobe iz sanj, diplomsko delo. Ljubljana: Pedagoška fakulteta

Magritta pa gre za samovoljne sanje, katerim pravimo umetne sanje (Coxhead in Hiller, 1994).

2.7.2.1 SALVADOR DALI

Salvador Dali (rojen: Salvador Domingo Felipe Jacinto Dalí i Domènech; 1904–1989) je bil španski nadrealistični umetnik. Umetnost Salvadorja Dalija je sestavljena iz stiliziranega sanjskega sveta in je zelo odkrito naklonjena freudovski revoluciji tistega časa (Coxhead in Hiller, 1994). Dali je iznašel »paranoičnokritično metodo«, ki je vključevala nerazumske prispodobe, ki so se spreminjale glede na dojemanje gledalca (Harris, 1998).

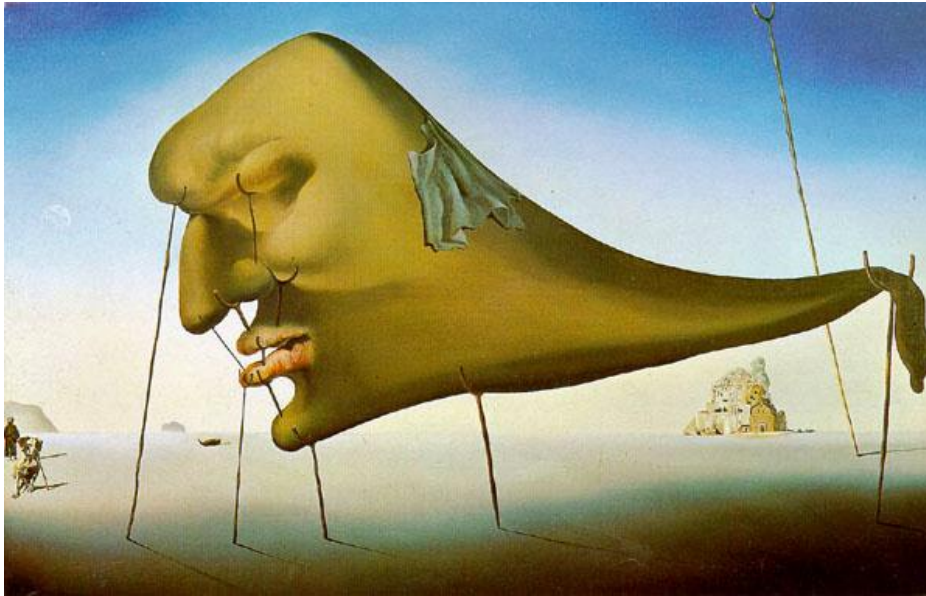


Slika 5: Salvador Dali: Enigma poželenja: moja mati, moja mati, moja mati, 1929, olje na platnu

Na sliki vidimo spečo Dalijevo glavo, ki je blede in na videz mehka. Ker Dali spi, najverjetneje tudi sanja. »Oblika glave izvira iz nenavadnih skalnih skladov okrog Cadaquesa, kjer je živel Dali« (Harris, 1998, 17). Na sliki prevladuje velik preluknjan predmet, podoben možganom, ki je napolnjen z različno velikimi prostorčki. V nekaterih prostorčkih je napis »ma mere«, kar pomeni moja mati, drugi prostorčki pa so prazni, saj mora ostati prostor še za

Škulj, A. (2013). Podobe iz sanj, diplomsko delo. Ljubljana: Pedagoška fakulteta

druge obsedenosti. Na sliki vidimo levje glave, kobilico, školjko in druge predmete iz Dalijevega zasebnega sveta. Na sliki najdemo tudi dve podobi, ki sta očitno freudovski: roko, ki drži nož (možno, da za kastriranje) in ranjen torzo ženske.



Slika 6: Salvador Dali: Spanje, 1937, olje na platnu

Dali je ustvaril mehko glavo brez telesa. Ta motiv se pri njegovih umetniških delih ponovi večkrat (npr. pri delu Enigma poželenja: moja mati, moja mati, moja mati). Glava ne predstavlja avtoportreta. Spanje in sanje sta kraljestvo nezavednega, zato se zanj še posebej zanimajo psihoanalitiki in nadrealisti. Dalijeve speči osebi bi lahko rekli tudi posebitev spanca. Spečo osebo tarejo skrbi, zato je glava podprta z mnogimi berglami, ki skrbijo, da je glava v pravilnem položaju. »Bergle so bile Dalijev zaščitni znak, prikrivale so krhkost opor, ki vzdržujejo »resničnost« (Harris, 1998, 51). Na tej sliki ni nič posebno trdnega, saj je z berglo podprt celo pes. Ozadje je blede in modrikasto, kar nam da še močnejši občutek sanj in odtujenosti od realnosti.



Slika 7: Salvador Dali: Sanje, ki jih je povzročilo letenje čebele okrog granatnega jabolka sekundo pred prebujenjem, 1944, olje na platnu

Vir navdiha za to sliko je bil plakat s cirkuškimi tigri, kar se vidi pri upodobitvi tigrov, saj je delo naslikano zelo plakatno. Čebela in granatno jabolko, ki sta omenjena v naslovu, sta zelo majhna in se nahajata pod spečo žensko. Ta ženska je Gala, Dalijeva žena. Ženska mirno lebdi nad kamnito polico, ki je obdana z morjem in predstavlja nezavedno. »Čebelo in granatno jabolko so pomanjšale podobe, ki sta jih ustvarila: ogromno granatno jabolko, riba, ki je planila iz njega in tigra, upodobljena v vsej svoji divjosti« (Harris, 1998, 65). Te sanje dopolnjujeta tudi dve freudovski podobi, puška z bajonetom in slon, ki ima zelo dolge noge. Nobena od podob pa ni uspela zmotiti in zbuditi speče ženske (Harris, 1998).

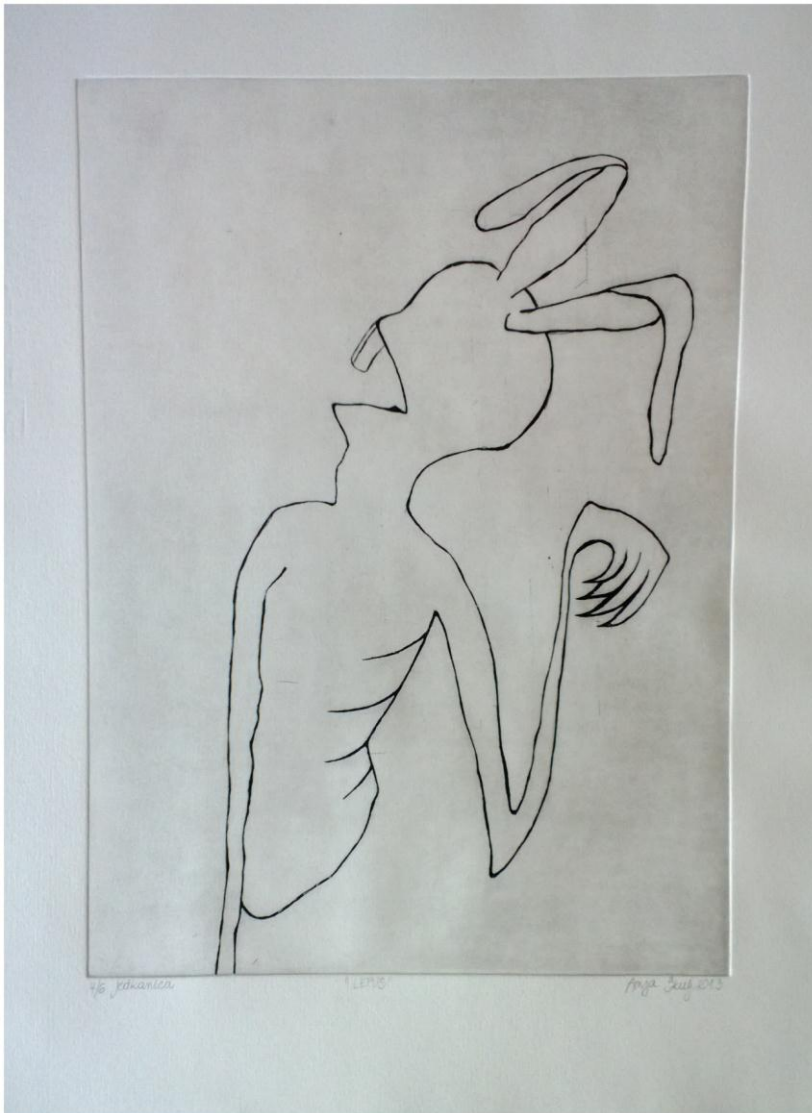
3 LASTNO DELO

PODOBE IZ SANJ

Moje grafike, ki spadajo pod skupni naslov Podobe iz sanj, so narejene v tehniki globokega tiska (jedkanica, vernis-mou in reservege). Prikazujejo domišljjske stilizirane figure v določenih neprijetnih položajih, v katerih se človek sreča v sanjah ali pa jih ustvari v svoji domišljiji, saj so položaji in figure povsem nerealni, so pa realna čustva, ki jih ob tem doživimo in jih lahko povežemo s čustvi, ki smo jih začutili ob kakšnem neprijetnem dogodku v realnem življenju. Pri gledalcu sem želela vzbuditi različna čustva in občutke. Če si za ogled vzamemo več časa, si poskušamo zamisliti, kako bi bilo nam v takem položaju, če bi bil fizično mogoč. Delo postavlja vprašanja najprej o fizičnem stanju in nato še o psihičnem.

Nobeni figuri ni določen niti nakazan spol, zato se lahko vsakdo poistoveti s figuro, prav tako lahko vsak sam in po svoje interpretira situacijo, se spominja že doživetega, ustvari svojo zgodbo, ki razloži stanje figure na grafiki.

Interpretacije del so samo možne razlage. Nobena ne velja, nobena ni napačna.

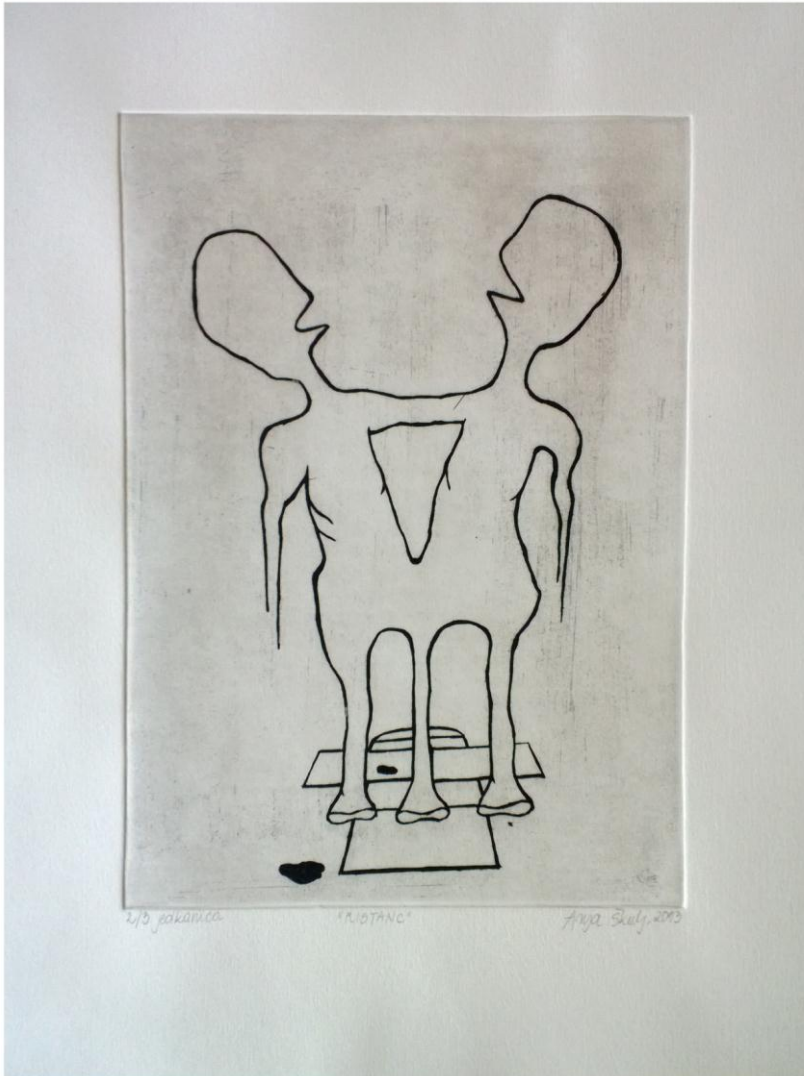


Slika 8: Anja Škulj: LEPUS, 2013, jedkanica

Na tej grafiki vidimo figuro z zajčjo glavo in brez spodnjega dela telesa. Zajec nastopa v mnogih verovanjih, kulturah in mitologijah. V naši kulturi simbol zajca predstavlja plodnost, pohoto. Glede na to, da zajcu manjka spodnji del telesa, bi to iz moškega vidika lahko predstavljalo impotenco, iz ženskega pa frigidnost, nezmožnost roditi otroka. Lahko pa si predstavljamo tudi nezmožnost gibanja, pobega. V krščanski kulturi bežeči zajec predstavlja bežanje od greha in skušnjav, bežanje pred hudičem. Moj zajec nima nog/tac, da bi zbežal od »greha« in »skušnjav«, morda pa se jim ne more/ne zna/ noče upreti. Zajec je povezan tudi s preporodom in prenovo. Morda si ta zajec/oseba želi biti prerojena, začeti življenje na novo,

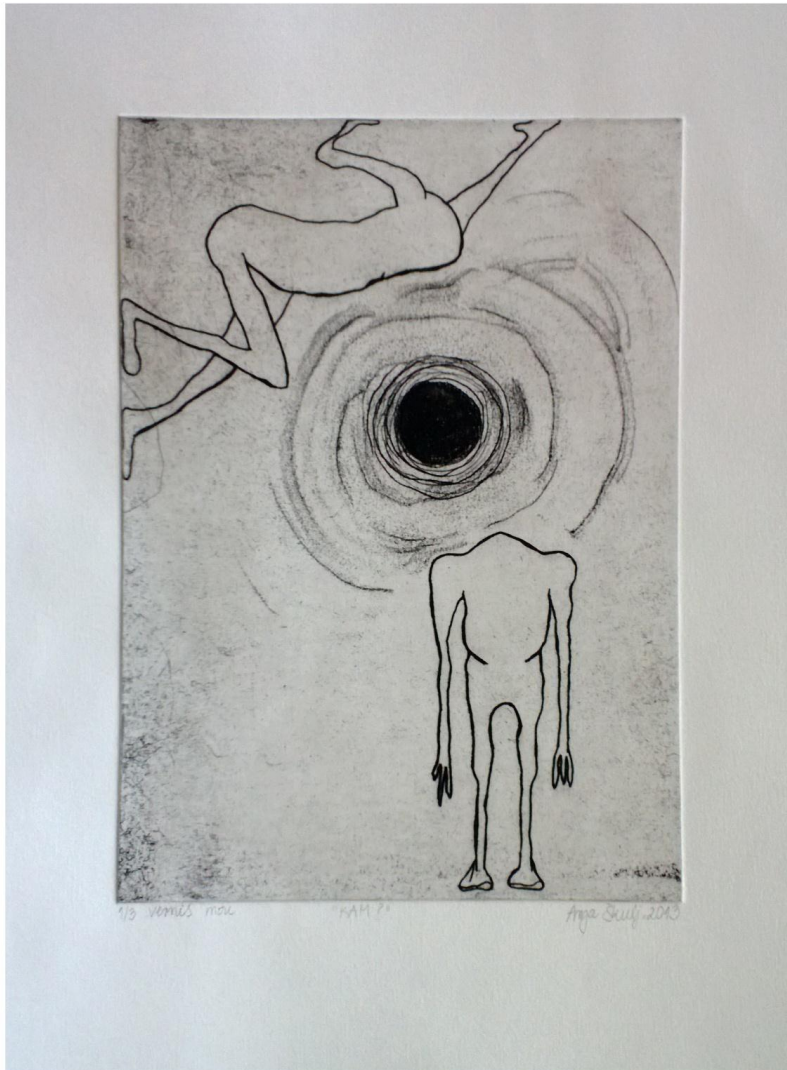
Škulj, A. (2013). Podobe iz sanj, diplomsko delo. Ljubljana: Pedagoška fakulteta

vendar mu/ji nekaj tega ne dopušča, saj ne more biti v celoti preroben, ker mu manjka spodnji del telesa.



Slika 9: Anja Škulj: RISTANC, 2013, jedkanica

Figuri, ki se zlivata v eno lahko interpretiramo na veliko različnih načinov, npr. kot izgubo identitete, spreminjanje v drugo osebo, pretirano podobnost z drugo osebo. Ali pa skrivanje za drugo osebo; smo odvisni od nje, čeprav ne želimo biti. Lahko nam nekdo predstavlja breme, ker nam neprestano diha za vrat in nam ne pusti dihati, morda prikazuje dvojno osebnost iste osebe, bolezensko stanje ali pa samo neodločnost, jin in jang, plus in minus. Lahko predstavlja tudi onemogočanje doseganja ciljev, ker se moramo obnašati drugače kot se želimo zaradi osebe, ki je »močnejša«. Morda pa nekomu predstavlja tudi močno vez z osebo iz otroštva.



Slika 10: Anja Škulj: KAM?, 2013, vernis mou

Na grafiki vidimo dve figuri brez glave in črn krog/luknjo. Ena od možnih razlag je, da figuri brezglavo, nepremišljeno, izgubljeno iščeta pravo pot, ki jo ponazarja črna luknja ali pa se poizkušata izmakniti napačni, ki je vedno nekje v bližini. Brez glave ne slišita, ne vidita, ni besed in ni zraka, postaja utesnjeno, loteva se ju panika, obup. Lahko gre le za absurdno igro skrivalnic. Morda pa nam osebi dajeta občutek, da nista sposobni racionalnega mišljenja, oz. kakršnegakoli mišljenja, da imata nekoga, ki misli namesto njiju in ju počasi vleče v črno luknjo. Črno luknjo si lahko predstavljamo kot pot, skrivališče ali pa nas izpostavlja nevarnim situacijam, nas posrka vase ne glede na to ali to želimo ali ne, lahko je oseba, ki jo v našem življenju dojemamo kot negativno.



Slika 11: Anja Škulj: GLAVA, 2013, rezervage

Grafika prikazuje figuro, ki drži glavo v svojih dolgih rokah/lovkah. Lahko jo interpretiramo kot oklepanje nečesa, morda razuma, vsega razumskega in razumnega ali pa oklepanje spominov, sanj, vsega vidnega in slušnega. Kljub oklepanju pa dobimo občutek izgube, da se kljub želji po obstanku, to po čemer hrepenimo, izgublja.

4 PEDAGOŠKI DEL

V šoli se otroci srečujejo z mnogimi različnimi motivi, od likovne naloge pa je odvisno kako bodo določen motiv upodobili. Motive upodabljujejo po opazovanju, spominu in domišljiji.

Pri motivu po opazovanju so otroci pozorni na fizičen videz objektov, ki jih opazujejo in upodabljujejo, npr. tihožitje, ki je polno različnih skodelic, vaz, cvetlic,.. Učenci se trudijo upodobiti motiv kar se da realistično, starejši učenci za pomoč pri ustvarjanju uporabljajo tudi perspektivo. Ko učenci ustvarjajo po spominu, je bolj pomemben otrokov odnos do upodobljenega, njegova lastna izkušnja in njegov osebni pogled na motiv. Upodobljeni objekti so realni z manjšimi odstopanji, saj se nanašajo na spomin, torej na že videno. Pri motivu po domišljiji pa se otrok lahko popolnoma prepusti svoji domišljiji in ustvarja samosvoje, nenavadne in nerealne podobe ter jih postavi v nemogoče situacije.

4.1 DOMIŠLJIIJA

»**domišljija** -e ž (î) 1. prosto kombiniranje misli in predstav: v domišljiji si slikati lepoto tujih dežel; bujna, nebrzdana, ustvarjalna, živa domišljija // sposobnost za tako kombiniranje: otrok ima domišljijo; razburkati, vzdramiti domišljijo; vse to je le plod njegove domišljije 2. predstava, ki ni osnovana na resničnosti: to ni resnica, to je samo tvoja domišljija; ekspr. gubi se v praznih domišljijah; tujina je kmalu razblinila njegovo mladostno domišljijo« (SSKJ, 1998, 158).

Domišljija upravlja z mislimi. Za domišljijo je značilno, da iz že znanega in iz izkušenj ustvari nekaj, kar še ni bilo videno in doživeto. Poznamo kontrolirano domišljijo z nekim določenim ciljem in pa prosto domišljijo, npr. sanje. Arnheim pravi, da domišljija uravnava ravnovesje med notranjim in zunanjim svetom. Prav tako to velja za same sanje. Z domišljijo ustvarjamo nove oblike na podlagi stare vsebine oz. na podlagi naših izkušenj, ustvarjamo nove predmete in situacije, ki v realnem svetu ne bi mogle obstajati.

Škulj, A. (2013). Podobe iz sanj, diplomsko delo. Ljubljana: Pedagoška fakulteta

Domišljija je prosto kombiniranje misli in predstav. S pomočjo domišljije lahko med seboj povežemo predhodne izkušnje v novo celoto. Lahko ustvarimo svoj svet, ki je poln podob in situacij, ki ne obstajajo ali pa so popolnoma nerealne. Tudi sanje operirajo s pomočjo že doživetih situacij in izkušenj in jih velikokrat povežejo v nesmiselno novo zgodbo. Razlika med sanjami in domišljijo je v tem, da ko sanjamo, to počnemo nezavedno, ko pa je na delu domišljija, to počnemo zavedno. Tako kot domišljija imajo tudi sanje pomembno vlogo pri sproščanju notranje napetosti in izražanju neuresničenih želja. Z domišljijo je povezano tudi sanjarjenje oz. fantaziranje, ki poteka v budnem stanju in pomeni, da si predstavljamo nekaj, kar si želimo, te želje pa niso osnovane na resničnosti. Sanjarjenje podnevi je lahko povezano s stvarnostjo, ali pa je povsem pravljичno. Tudi ko sanjamo se včasih znajdemo v situacijah, ki bi lahko bile realne, prav tako pa se znajdemo tudi v popolnoma absurdnih in nesmiselnih situacijah. Zmerna količina zavestnega sanjarjenja na nas vpliva pozitivno, saj spodbuja ustvarjalnost in nam pomaga reševati zadane naloge.

Domišljija je najmočnejša pri mlajših otrocih, vendar z leti usiha, kar je povezano z likovnim razvojem (Tacol, 1999). »Bogastvo domišljije je na vsaki razvojni stopnji pogojeno s svobodnim, spontanim likovnim izražanjem in upoštevanjem vizij ter idej« (Tacol, 45, 1999).

Ker sem se pri svojem delu tudi sama opirala na domišljijo, sem se odločila, da se tudi pri pedagoškem delu osredotočim na domišljijiska dela otrok. Ogledala sem si kataloge z deli otrok in izpostavila nekaj grafik, ki temeljijo na domišljiji. Ob ogledovanju katalogov sem ugotovila, da se v osnovnih šolah veliko poslužujejo ustvarjanja po domišljiji in spominu, malo manj pa po opazovanju. Otroci se radi prepuščajo domišljiji in ravno takrat lahko rečemo, da zares uživajo med ustvarjanjem del, ki nam dajo misliti.

4.2 LIKOVNI RAZVOJ OTROK

Likovni razvoj otroka traja do 15. leta, ko vstopi v fazo pubertete in se fizično razvija v mladostnika. Faze postopno prehajajo druga v drugo, zato se lahko v vsaki novi fazi še vedno pojavljajo značilnosti prejšnje faze. Stopnje razvoja se med seboj prepletajo, zato jih je

Škulj, A. (2013). Podobe iz sanj, diplomsko delo. Ljubljana: Pedagoška fakulteta

nemogoče natančno časovno opredeliti ali omejiti. Večina gre čez normalen likovni razvoj, medtem ko eni zaostajajo, drugi prehitevajo. V osnovi je otrok risar in šele nato slikar in nazadnje kipar.

Ker sem si iz katalogov izbrala dela otrok starih 3, 5 let, 5 let, 9 let, 11 let in 13 let, bom opisala likovni razvoj otrok teh starosti.

Tri leta in pol

Za otroka starega okoli tri leta je značilno, da se izraža z linijami, ki ji sklene največkrat v kroge. Še vedno ga zabava sled, ki jo puščajo materiali za seboj, barve pa ne menja premišljeno in namenoma, temveč samo za zabavo. Ta faza se imenuje faza simbola, ker začnejo v tem obdobju naključno poimenovati ustvarjene oblike, kar je povezano z razvojem simboličnega mišljenja. Do tretjega leta in pol so otroci v fazi glavonožcev. Človeško figuro upodobijo tako, da iz glave rastejo roke in noge ali pa roke iz nog, od tu poimenovanje faza glavonožcev. Začnejo se zavedati delov telesa, zato se v krogih pojavljajo manjši detajli (usta, oči, nos). Pojavijo se tudi lasje na glavi, še posebej so značilni naviti in bujni. Otrok pri teh letih razmišlja tudi o gibanju figure. Gibanje ponazori tako, da noge in roke navije v spirale, bolj kot je figura aktivna, bolj je navita spirala. Ko je otrok star tri leta in pol, nogi iz glave zamenjata kvadrat ali pravokotnik, ki predstavljata trup. Otrok se počasi začne zavedati debeline rok in nog in jih ne naredi več samo kot linije, temveč kot pravokotnike, figura pa deluje kot da ima krila. Figure so torej sestavljene iz krogov in pravokotnikov.

Pet do šest let

Na začetku petega leta otrok riše figure v nepravilnih proporcijah. Za to starost je značilna prosojnost, ker najprej nariše telo, šele nato ga obleče. Nič se ne prekriva in vse je transparentno. Zelo značilno je tudi zvrčanje figur, obrača list papirja, da zapolni vse kar je prosto. Po tem tudi vidimo, da otrok še nima občutka za prostor. Poleg prosojnosti in zvrčanja figur pa je značilno tudi pretiravanje. Otrok riše eno obliko čez drugo, nariše več ušes (poslušanje), veliko prstov,... Pri teh starosti že ločimo spol figur, živalskim figuram pa daje človeške lastnosti. Ko slika, slika z barvno linijo in ploskvijo. Pobarva samo narisane podobe tam, kjer je prazna površina, razen obraza. Ozadje še ni pobarvano. Privlačijo ga živahne barve, ki pa jih ne meša.

Škulj, A. (2013). Podobe iz sanj, diplomsko delo. Ljubljana: Pedagoška fakulteta

Devet let

Pri devetih letih otrok več ne riše transparentno z uporabo prekinjene črte, da nakaže prostor. Otrok dobi smisel za prikazovanja prostora tudi s postavitvijo – kar je bližje je spodaj, kar je dlje je zgoraj, vendar ni prostorskih planov. Zapolni cel format. Pri tej starosti še ne moremo govoriti o pravih proporcih.

Deset in enajst let

V tej starosti je prisotno delno prekrivanje oblik. Prostor upodablja s prekrivanjem in še vedno se vidi kaj je zadaj. Ne moremo govoriti o proporcih, saj še vedno upodabljajo zelo velike glave. Pri teh letih ne rišejo več talnice, krepki pa se tretja dimenzija. Figura je v gibanju, ki je izrazito enostavno, figuro v gibanju upodobi profilno ali frontalno.

Dvanajst in trinajst let

Še vedno je značilna disproporcionalnost, vendar se pravilnost proporcev krepi. Pojavijo se prostorski plani, torej kar je bližje je večje, kar je oddaljeno je manjše. Prisotno je izrazito gibanje, čeprav še vedno nerodno. Prekrivanje je brez transparentnosti. Otrok prestopa k realizmu. Razmišlja o dejavnosti, čutimo situacijo oz. dogajanje v upodobitvi, dinamičnost in podobnost realnemu (Tacol, 1999).

4.3 DELA OTROK



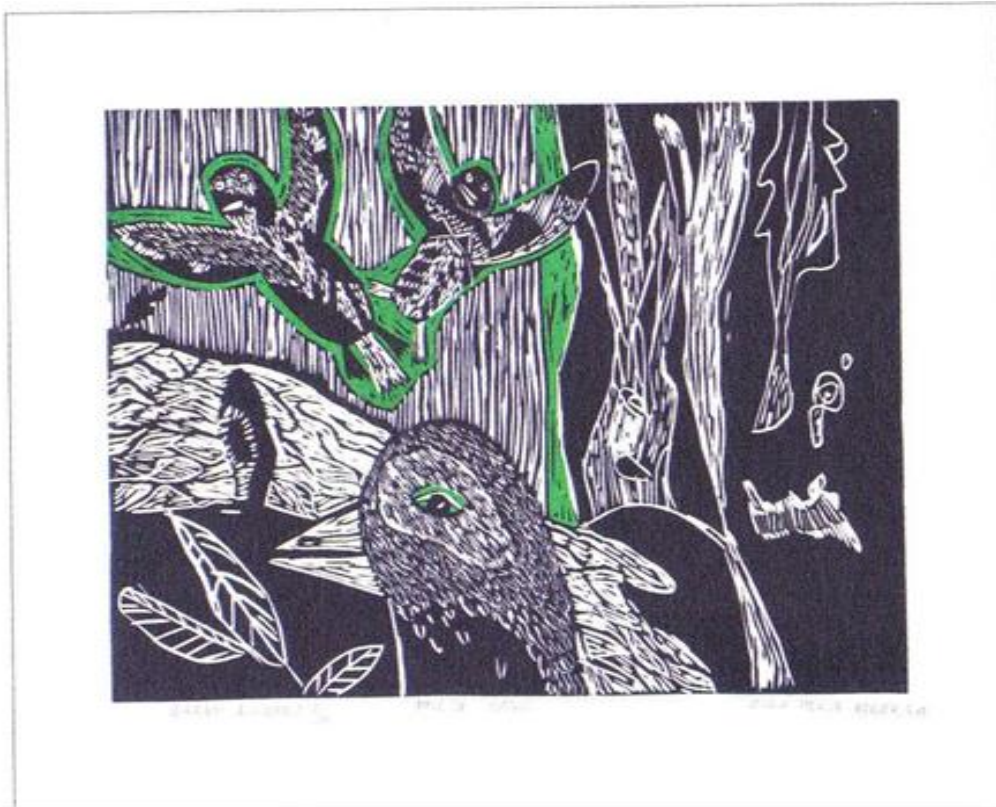
Slika 12: Nina Šebjanič: Obriši moje solze, 3,5 let, monotipija

Nina je svojo abstraktno kompozicijo zelo spretno ustvarila z belo, sivo, rumeno in črno barvo. Zaradi naslova grafike dobimo občutek, da bi morali pobrisati sivino iz pozitivne rumene barve, kar bi pomenilo, da smo obrisali nekaj negativnega oz. njeno žalost, solze. Tudi pike nam lahko predstavljajo solze in glede na to, da so različne barve, gre lahko za različna počutja, npr. solze sreče in solze žalosti. Delo si lahko vsak gledalec interpretira po svoje, kar je čar domišljjskih del.



Slika 13: Anže Gruntar: Drevo, 5 let, grafika

Na delu vidimo upodobljeno drevo, ki je lahko samo drevo ali pa zaskrbljeno bitje, saj si lahko tri kroge sredi krošnje predstavljamo tudi kot zaskrbljen obraz z odprtimi usti, lahko pa so ti trije krogi oči in velik okrogel nos, deblo pa so velika odprta usta.



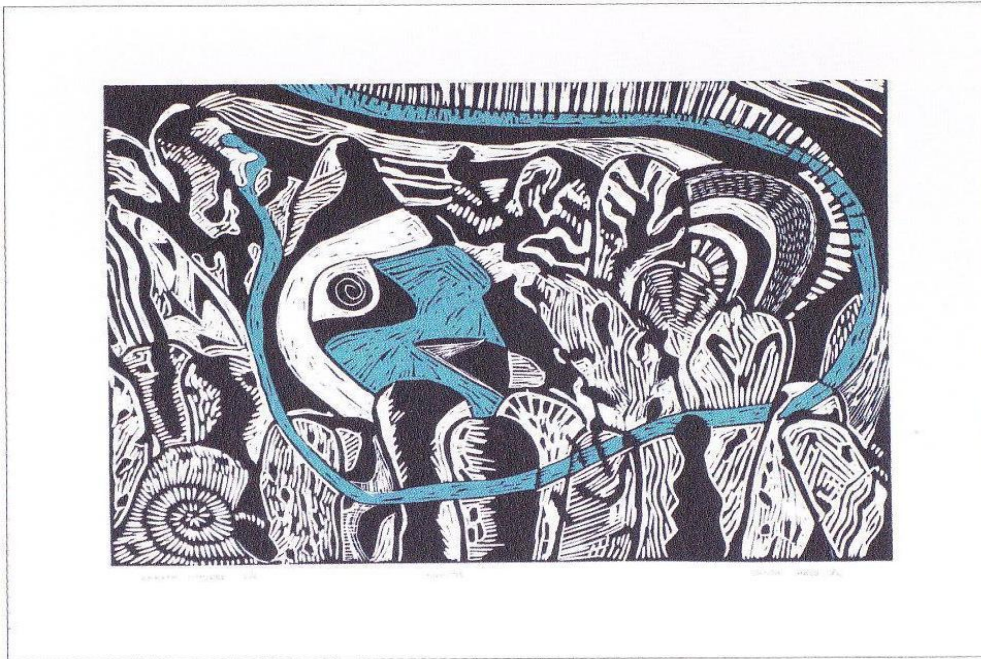
Slika 14: Žiga Mekiš Racek: Skrivnosti narave – ptičje jutro, 9 let, barvni linorez

Že zaradi naslova se sprašujemo kako izgleda ptičje jutro, kakšna je skrivnost ptic. Na delu vidimo tri ptice, ena je še v svojem gnezdu, drugi dve pa živahno letata okoli. Ali sta prišli zbuditi zaspano ptico? Ali sta prišli na obisk? Morda sta samo pozdravili sosedo. Že če samo pomislimo kaj počno ptice, kako in o čem razmišljajo, nas misli popeljejo v sanjarije in neznani svet, ki pa bi ga prav z veseljem radi spoznali.



Slika 15: Saša Sever: Gor in še višje, 11 let, linorez

Saša je pri svojem delu uporabila veliko različnih linij in uspela upodobiti razgibano kompozicijo, ki nas kot zemljevid pelje od ene točke do druge. Učenka je upodobila nekakšen unikaten domišljjski mehanizem, za katerega se kot gledalci sprašujemo kaj zmore, kako se z njim upravlja, kaj ta naprava zmore in ali nas popelje gor in še višje,... Delo in že sam naslov sta skrivnostna in nam ne povesta takoj vsega. Delo od nas zahteva, da odmislimo realnost in se postavimo v Sašin domišljjski svet ter poskušamo upravljati z napravo.



Slika 16: Sonja Halb: Skrivnosti narave – sožitje, 13 let, barvni linorez

Sonja je upodobila zanimive in večinoma organske oblike, ki se lepo povezujejo v zanimivo, skladno celoto. Pestra uporaba različnih, natančnih in skrbno izrezljanih linij nam daje občutek, da v tem koščku narave vse deluje v sožitju, barva pa vse skupaj samo še popestri. Avtorica nam dopusti, da si sami pri sebi izberemo svoj košček narave, saj si lahko predstavljamo da gre za gozd, morsko dno, travnik,... Bistvo je, da je ta naš košček narave v sožitju.

5 ZAKLJUČEK

Sanje so naraven in spontan proces, na katerega ne moremo vplivati. Pomembne so za naše psihično ravnovesje, saj v sanjah predelamo vsebine, ki jih zavest čez dan ni zaznala ali pa jih ni mogla predelati. Sanjske vsebine so velikokrat povezane z dnevnimi ali življenjsko pomembnimi dogodki ter s skrbmi. Sanje so lahko mirne in prijetne, lahko so na prvi vtis nesmiselne in v njih počnemo stvari, ki jih budni nikoli ne bi. Lahko se prebudimo v grozi misleč kaj smo naredili, kaj se nam je zgodilo,... Lahko so zaskrbljene ali pa je na njih vplival le zunanji dražljaj. Sanje so polne simbolov in nam ne povedo vedno vse neposredno. Tako kot sanje imajo tudi simboli svoje funkcije.

S sanjami in tolmačenjem sanj so se ukvarjala različna ljudstva več tisoč let nazaj. Sanje so si razlagali kot sporočila bogov, da bi jih razumeli pa so se posluževali ritualov, npr. ritual inkubacije sanj, saj so želeli slišati svoj notranji glas. Nekatera ljudstva so imela bolj religiozne rituale, druga manj. Med seboj so se razlikovali po razlagi simbolov (raziskovanje pomena simbolov). V sodobnem času pa sta se s sanjami ukvarjala S. Freud in C. G. Jung. Bila sta psihoanalitika, ki sta najprej delovala skupaj (Jung je bil Freudov učenec), vendar sta zaradi nesoglasij razvila vsak svojo teorijo. Kljub temu, da so Freudove teorije močno vplivale na vsako pozneje objavljeno delo o sanjah, so trditev, da določeni simboli vedno pomenijo isto in njegovo osredotočenost na simboliko spolnosti v sanjah so močno kritizirali. Jung je sprejemal nekaj Freudovih teorij, npr. zgostitev in simbolizem, vendar je imel bolj mistične poglede na sanje. V Jungovi teoriji sta imela pomemben vpliv koncept »kolektivne podzavesti« in arhetipi.

Raziskovala sem tudi svet umetnosti, ki je povezan s sanjami. Močno povezavo med sanjami in umetnostjo sem odkrila pri simbolistih in nadrealistih. Simbolizem predstavlja združitev oblik, čustev, realnosti in umetnikove notranje subjektivnosti. Skupne točke sanj in simbolizma so simboli, emocije ter freudovsko prepričanje o seksualnem in o neuslišanih hrepenenjih. Nadrealizem pa zavrača razum in išče raven človekove zavesti, ki jo najdemo v svetu sanj in fantazij. Cilj nadrealizma je bil človeka osvoboditi razuma, logike, meščanske morale in družbe. Na to umetniško smer je imela velik vpliv psihoanalitična teorija Sigmunda Freuda. Nadrealizem je bil sprejet kot sanjska umetnost.

Škulj, A. (2013). Podobe iz sanj, diplomsko delo. Ljubljana: Pedagoška fakulteta

Moje delo pod skupnim imenom Podobe iz sanj so grafike narejene v tehnikah globokega tiska in predstavljajo izseke iz sanj. Dopuščam, da si vsak gledalec razlaga dela po svoje in v njih najde že doživete situacije, ki so se mu vtisnile v spomin. So dela, ki temeljijo izključno na domišljiji. Prav tako so domišljajska dela grafike otrok različnih starosti, ki sem jih vsebinsko analizirala. S pomočjo razumevanja likovnega razvoja otrok sem ugotovila, da z leti otroci napredujejo in se izražajo bolj slikovito, izboljšujejo se tudi likovnotehnične zmožnosti. Otroci imajo zelo bogato domišljijo, zato so dela, ki jih ustvarijo, zelo zanimiva, razgibana in polna nepričakovanega.

Škulj, A. (2013). Podobe iz sanj, diplomsko delo. Ljubljana: Pedagoška fakulteta

6 VIRI IN LITERATURA

- Bros, S. (1977). Izbrana poglavja iz psihologije. Mladinska knjiga. Ljubljana
- Coxhead, D. in Hiller, S. (1994). Sanje, vizije noči. Ljubljana: Založba Mihelač
- Freud, S. (2001). Interpretacija sanj. Ljubljana: Studia humanitatis
- Freud, S. (2005). Spisi o psihoanalitični tehniki. Ljubljana: Društvo za teoretsko psihoanalizo
- Gibson, M. (2011). Odilon Redon: 1840-1916: the prince of dreams. Köln : Taschen
- Gibson, M. (1995). Symbolism. Köln: Taschen
- Harris, N. (1996). Dali: življenje in delo. Ljubljana: Mladinska knjiga
- Jung, C. G. (2002) Človek in njegovi simboli. Ljubljana: Mladinska knjiga
- Ogrizek, M. (2006). Leksikon Sova. Ljubljana: Cankarjeva založba.
- Parker, J. in Parker, D. (1991). Sanjanje: pomnjenje, razlaga, pridobitve. Ljubljana: Mladinska knjiga
- Pust, B. (2011). Sanje, kaj ste?: raziskovanje simboličnega sveta sanj skozi prizmo Jungove psihologije. Ljubljana: samozaložba B. Pust
- Slovar slovenskega knjižnega jezika (SSKJ). (1998). Ljubljana: DZS
- Tacol, T. (1999). Didaktični pristop k načrtovanju likovnih nalog: izbrana poglavja iz likovne didaktike. Ljubljana: Debora

INTERNETNI VIRI

- Myers, N. (2000-2013). Symbolism. Department of European Paintings, The Metropolitan Museum of Art. (11. 9. 2013)

Dostopno na: http://www.metmuseum.org/toah/hd/symb/hd_symb.htm#thumbnails

Škulj, A. (2013). Podobe iz sanj, diplomsko delo. Ljubljana: Pedagoška fakulteta

KATALOGI

- Pečko, B. in Tacol, T. (2005). Otroci odraslim 2005: Energija med nami. Ljubljana: Petrol
- Vahtar, M. in Zdešar, M. (2003). Otroci odraslim 2003: Likovna akcija. Ljubljana: Petrol
- Žižek Fuis, S. In Tacol, T. (2010). Otroci odraslim: ponosni na dvajset let ustvarjanja. Ljubljana: Petrol

VIRI SLIKOVNEGA GRADIVA

Slika 1: Osebni arhiv. Fotografiral: Aljoša Hrastar

Slika 2: <http://www.odilon-redon.org/The-Smiling-Spider.html> (12. 9. 2013)

Slika 3: <http://www.wikipaintings.org/en/odilon-redon/vision-1879> (12. 9. 2013)

Slika 4: <http://www.wikipaintings.org/en/odilon-redon/the-egg-1885> (12. 9. 2013)

Slika 5: <http://www.wikipaintings.org/en/salvador-dali/the-enigma-of-my-desire-or-my-mother-my-mother-my-mother-1929> (12. 9. 2013)

Slika 6: <http://www.famousartistsgallery.com/large/dali-zz.html> (12. 9. 2013)

Slika 7:

http://arthistory.about.com/od/from_exhibitions/ig/dali_retrospective/dali_pma_05_10.htm
(12. 9. 2013)

Slika 8-11: Osebni arhiv. Fotografirala: Anja Škulj

Slika 13: Karim, S. (2007). 8. Cici umetnije. Slovenski etnografski muzej (11. 9. 2013)

Dostopno na: <http://www.etno-muzej.si/sl/gostujoce-razstave/8-cici-umetnije> (Oglejte si katalog)

Slike 12, 14-16: Katalogi