

## C. CHRISTODOULOS ET LES FAUSSAIRES D'ATHÈNES

(Avec 17 planches, A—Q)

Ce que les plus fameux falsificateurs des monnaies anciennes, doublés ou secondés par des «savants», comme les Padovani et les Becker, n'ont pu jamais réussir à faire, c'est-à-dire à tromper même les numismates et archéologues les plus expérimentés, c'est ce qu'a aujourd'hui réalisé un homme complètement illettré bien qu'en vérité cet homme ne fût capable ni de graver une monnaie, ni de distinguer une pièce fausse d'une autre authentique.

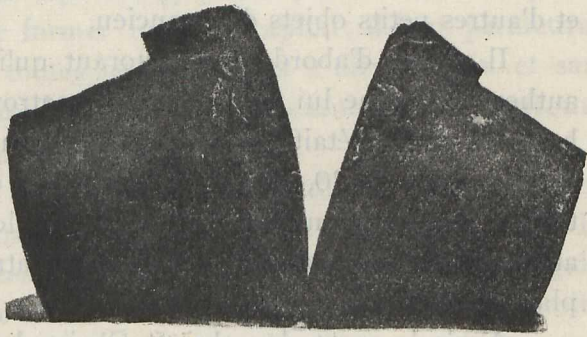


Fig. 1.—Coin N° 194 A-B (Planche G, Pyrrhus d'Épire).

Cet homme, qui s'appelle Constantin Christodoulos, venu du village Barosia, de l'Amochoste de Chypre, se présenta pour la première fois au Musée National Numismatique d'Athènes, en 1900. Il nous apporta à titre de cadeau au Musée quelques pièces anciennes, priant qu'on lui donnât une demi-douzaine d'empreintes de quelques monnaies rares du Musée.



Fig. 2.—Coin N° 525 A-B (Planche Q, Arsinoé d'Égypte).

Après quelques mois, j'ai retrouvé admirablement falsifiées les dites pièces dans le commerce et dans quelques collections.

A ses débuts il semble que le faussaire travaillait uniquement sur

les indications d'un fameux antiquaire d'Athènes. Pendant que Christodoulos tenait surtout à tromper les collectionneurs en vendant pour authentiques ses pièces fausses, l'antiquaire avait pour but, en se servant de ce faussaire, de rendre impossible aux collectionneurs et aux marchands locaux honnêtes, qui lui faisaient concurrence, l'achat des pièces rares dont il avait alors presque le monopole.

Depuis cette époque, Christodoulos, muni des coins fabriqués par lui même (fig.1-3), et copiant mécaniquement les pièces authentiques—coins faits avec un alliage de métal dont l'analyse provoque aujourd'hui l'admiration des chimistes de notre Université et qui ne peut être que l'œuvre d'un savant complice, versé en tous les mystères des métaux et coins antiques—s'est mis à produire en abondance des monnaies fausses et d'autres petits objets d'art ancien.

Il copiait d'abord, tout ignorant qu'il était, soit des pièces rares authentiques que lui fournissait son patron, soit des monnaies fausses banales, qu'il n'était pas en état de reconnaître lui-même pour telles (par exemple N° 20, planche A), soit enfin des monnaies fausses, inventées et gravées primitivement, et depuis longtemps, dans un de trois ateliers (Corfou, Pirée, Athènes) de son patron (par exemple N° 395-396 planche M).

Après la mort de celui-ci, Christodoulos et un des ses aides se mirent à falsifier mécaniquement et sans y rien changer, un nombre immense de monnaies anciennes rares ou non; elles lui étaient fournies le plus souvent par deux nouveaux patrons, antiquaires ἀρχαιοκάπηλοι, qui ont à présent le même intérêt que le premier conseiller du faussaire; il falsifia aussi des pièces communes pour mieux dépister les savants. En les mêlant toujours avec des pièces authentiques, quand ils les présentent à leurs victimes Christodoulos, ses patrons et leurs organes secrets, ont réussi à inonder de pièces fausses toutes les collections d'Europe et d'Amérique; il règne à présent une juste panique parmi les savants et les marchands honnêtes, qui ne sont pas autant qu'ils le croient en état de distinguer toujours et sûrement ces fausses pièces. Le plus souvent les faussaires trompent les caravanes de milliers de touristes, qui tous désirent emporter, comme souvenir de leur visite en Grèce, au moins une monnaie ancienne. Ceux-ci partent contents de leurs belles acquisitions; mais en découvrant, avec le temps, qu'ils ont été

volés, ils déclarent dans leurs pays que, si la Grèce moderne n'a plus son légendaire **Roi des montagnes**, elle a gardé, au moins, de savants brigands, dans sa glorieuse capitale.

Pour réagir contre cette honte de mon pays ainsi diffamé, j'ai commencé aussitôt que j'ai été nommé directeur du Musée Numismatique à dévoiler publiquement les exploits de nos faussaires d'Athènes.<sup>1</sup> En même temps je proposais au Gouvernement de ma patrie, comme le seul moyen d'exterminer les faussaires et les tout puissants marchands clandestins d'antiquités, qui se forment de grandes fortunes, de prendre en mains, comme les Musées d'Égypte, de Berlin, de Londres, etc., ce commerce: on eût fait la vente publique et l'échange des doubles et multiples monnaies et d'autres objets antiques dont nous avons pour des millions dans nos Musées encombrés, pièces par la vente desquelles nos Musées pourraient se former un gros capital; il leur permettrait d'acquérir régulièrement toutes les trouvailles à un bon prix et sans tromper, comme nos ἀρχαιοκάπηλοι, les paysans et toute autre personne qui découvre par hasard des antiquités.

Grand mal m'a pris de cette proposition, adoptée successivement par les Conseils de Ministres de plusieurs gouvernements succesifs! La formidable clique des faussaires et des marchands d'antiquités, illégalement exportées, après être affreusement mutilées, m'attaqua si adroitement ainsi que le service du Musée Numismatique, et même tout Ministre de l'Instruction Publique qui osa présenter ces projets de lois, que nous avons été forcés de les abandonner provisoirement.

Mais quand le mal s'aggrava et se transforma même en vol public de nos Musées locaux — il n'y a longtemps que le Musée d'Argos fut dépouillé, et qu'au Musée de Tégée des «inconnus» ont volé la fameuse tête d'Atalante, dite de Scopas, d'un prix inestimable — je me suis décidé à tout risquer, même ma vie (la clique dispose, paraît-il, même d'assassins!) pour servir mon pays, la justice, la science, mes confrères et mêmes les honnêtes marchands de tout pays qui se voient ruinés par nos faussaires. J'ai pris la décision de poursuivre devant la justice de mon pays d'abord les faussaires, en commençant par les plus dangereux, Christodoulos et son entourage.

Pour posséder et donner la preuve des brigandages de sa clique

<sup>1</sup> Ἐφημ. Ἀρχαιολ. 1890, p. 162-165.

j'ai provoqué en 1914 la confiscation, entre ses mains et dans sa boutique, par la Justice et le Service Archéologique, de mille coins environ de monnaies, et d'autres objets qu'il a vendus pour authentiques en trompant un grand nombre d'indigènes et étrangers. Pour inviter tous les Musées, les collections, et les personnes ainsi volées, à déposer leurs plaintes devant la Justice de mon ou de leur pays, à présent que nous avons la preuve palpable que le falsificateur volait en vendant pour authentiques les produits de ses tromperies, j'ai disposé, peu avant la grande guerre, sur 17 planches phototypiques les empreintes en plâtre des pièces tirées de ces mille coins confisqués. Une grave maladie, ensuite la grande guerre, d'autres graves préoccupations patriotiques, enfin la cherté typographique survenue, m'ont empêché jusqu'à présent de publier ces planches. Heureusement des confrères étrangers, grâce à l'initiative de l'un d'eux, ont bien voulu mettre à ma disposition, ces jours-ci, l'argent nécessaire pour cette publication par souscription. Ainsi, aujourd'hui, je donne d'abord à ces souscripteurs ces planches tirées à 150 exemplaires, avec un bref sommaire de coins figurés, en les invitant, ainsi que toute autre personne trompée, à me signaler les pièces fausses qu'ils ont acquises pour authentiques, à m'en envoyer les empreintes et surtout à m'adresser leurs doléances, pour m'en servir devant la Justice. Même avant cette publication, depuis des années, plusieurs plaignants, m'ont décrit la manière par laquelle Christodoulos les trompa chez eux, en leur vendant des pièces fausses pour authentiques. A présent que je leur donne la preuve que le vendeur était lui-même le faussaire, ils ne se rétracteront certainement pas, devant le devoir de débarrasser par leurs attestations et leurs plaintes, unies aux miennes, la science et le monde archéologique de ces malfaiteurs.

Les mêmes planches, avec beaucoup d'autres relatives à un autre millier de pièces fausses sorties d'autres coins du même ou d'autres faussaires grecs seront publiées dans mon **Journal International d'Archéologie Numismatique** à partir du volume XX<sup>e</sup>, accompagnées de l'histoire et de détails, souvent étonnants, sur chaque pièce. Là aussi j'exposerai en détail l'histoire et les exploits des plus célèbres faussaires d'Athènes depuis la constitution du Royaume Hellénique, quand vivait le premier de nos faussaires, ancêtre de deux générations de falsificateurs, dont Christodoulos et sa clique sont continuateurs.

Ici, pour le moment, je note seulement que les fausses monnaies de Christodoulos, quand il les vend, n'ont pas l'aspect assez rude visible sur les plâtres tirés de ses coins mêmes pour nos planches. Il les re-travaille à la main; il les charge de contremarques, de poinçons des



Fig. 3. = Coins 278 A-B (planche I, Scyros).

banquiers anciens, de signes de double frappe, de **graffiti** etc.; il les rogne, les oxyde et les frotte de cent manières différentes, avec une adresse vraiment diabolique, de manière qu'il faut beaucoup d'attention et une longue expérience pour reconnaître, et pas toujours, les exemplaires qui sont sortis du même faux moule.

J. N. SVORONOS

# SYNOPSIS

## DES COINS FAUX DE CHRISTODOULOS

### EUROPE

#### PLANCHE A

##### ITALIE

##### ETRURIE

1 A-B  $\odot$ E-II  $\mathfrak{R}$  statère

##### CAMPANIE

2 B Cumes  $\mathfrak{R}$  didrachme

##### LUCANIE

3 B Thurium  $\mathfrak{R}$  distatère

4 A » » statère

5 A » » »

6 A » » »

##### BRUTTIUM

7 A Crotone  $\mathfrak{R}$  statère

8 A-B Locres  $\mathfrak{R}$  statère

9 A-B » » »

10 A-B Terina  $\mathfrak{R}$  statère

11 A » » »

12 A » » »

13 A-B » » »

##### SICILE

14 A-B Aetna-Catana  $\mathfrak{R}$  tétradrachme

15 A-B Agrigente  $\mathfrak{R}$  tétradrachme

16 A Naxos  $\mathfrak{R}$  tétradrachme

17 A-B Syracuse  $\mathfrak{R}$  didrachme

18 A-B »  $\mathfrak{A}$  100 littres

19 A-B »  $\mathfrak{R}$  10drachme

20 A-B » » 10drachme

21 A-B »  $\mathfrak{A}$  1½ litre

22 B »  $\mathfrak{R}$  tétradrachme

##### ROIS DE SYRACUSE

23 B Hiketas  $\mathfrak{A}$  statère

24 B Agathocles  $\mathfrak{A}$  —

##### CHERSONÈSE TAURIQUE

25 A-B Panticapée  $\mathfrak{A}$  statère

26 A-B »  $\mathfrak{A}$  statère

##### THRACE

27 A-B Abdère  $\mathfrak{R}$  tétradrachme

28 A-B »  $\mathfrak{R}$  drachme

## PLANCHE B

## THRACE (suite)

29 A-B	Aenos	⌘	tétradrachme
30 A	»	»	»
31 A	»	»	»
32 A	»	»	diobole
33 A-B	»	»	tétradrachme
34 B	»	»	»
35 A-B	»	»	»
36 B	»	»	»
37 A-B	»	»	»
38 A-B	»	»	»
39 A-B	»	»	»
40 A-B	»	»	»
41 A	»	»	»
42 A-B	Maronée	⌘	tétradrachme
43 A-B	»	»	»
44 A-B	»	»	»

## ILES DE THRACE

45 A-B	Thasos	⌘	statère
46 A-B	»	»	tétradrachme
47 A-B	»	»	didrachme
48 A-B	»	»	»
49 A-B	»	»	»
50 B	»	»	»

## ROIS DE THRACE

51 A-B	Lysimaque	⌘	drachme
52 A-B	»	⌘	tétradrachme

## PÉONIE

53 A-B	Derroniens	⌘	decadrachme
54 A-B	Gassoros	»	drachme
54 <sup>bis</sup> B	Ville ou rois?	»	?
55 A-B	Siris	»	statère
56 B	Siris	»	»

## PLANCHE C

## ROIS DE PÉONIE

57 B	Lyceios	⌘	statère
58 A-B	Audoleon	»	»

## MACÉDOINE

59 A	Macedonia		
	prima?	⌘	tétradrachme
60 A-B	Amphipolis	⌘	tétradrachme
61 A-B	»	»	»
62 A-B	»	»	»
63 A-B	Potidée	⌘	drachme
64 A-B	Chalcidiens	∕	statère
65 A-B	»	»	»
66 A-B	»	⌘	tétradrachme
67 A-B	»	»	»
68 A	»	»	»
69 A-B	»	»	»

## ROIS DE MACÉDOINE

70 A	Amyntas III	⌘	statère
71 A-B	Philippe II	∕	statère
72 A-B	»	»	»
73 A-B	»	»	»
74 A-B	»	»	»
75 A-B	»	»	»
76 A-B	»	»	»
77 A-B	»	∕	$\frac{1}{8}$ du statère
78 A	»	»	$\frac{1}{8}$ » »
79 A	»	»	$\frac{1}{8}$ » »
80 A-B	»	⌘	tétradrachme
81 A-B	»	»	»
82 A-B	»	»	»
83 A-B	»	»	»
84 A-B	»	»	»
85 A-B	»	⌘	diobole
86 A	»	»	»

## PLANCHE D

87 A-B Alexandre III	Λ double statère	101 B Alexandre III	⊕ tétradrachme
88 A-B »	Λ statère	102 A-B »	⊕ drachme
89 A-B »	» »	103 A-B »	» »
90 B »	» »	104 A-B »	» »
91 B »	» »	105 B »	» »
92 B »	» »	106 A-B »	» »
93 A-B »	⊕ decadrachme	107 A-B »	⊕ demi drachme
94 A-B »	⊕ tétradrachme	108 A-B Philippe III	Λ statère
95 A-B »	» »	109 A-B »	⊕ drachme
96 B »	» »	110 A-B Démétrius I	⊕ tétradrachme
97 A-B »	» »	111 B »	» »
98 A-B »	» »	112 B »	» »
99 A-B »	» »	113 A-B »	» »
100 A-B »	» »	114 A-B »	» »

## PLANCHE E

115 A-B Philippe V	⊕ didrachme	128 A-B In genere	⊕ —
116 A-B »	» »	129 A-B Aenianes	⊕ triobole
117 A-B »	⊕ drachme	130 A-B »	» »
118 B »	» »	131 A-B »	⊕ didrachme
119 A-B »	⊕ demi drachme	132 A-B »	» »
120 A-B Persée	⊕ tétradrachme	133 A-B Atrax	⊕ —
121 A »	» »	134 A-B Gomphi	⊕ —
122 A-B »	» »	135 A-B Gonni	⊕ —
123 A-B »	» »	136 A-B Gyrton	⊕ —
124 A-B »	» »	136 <sup>bis</sup> A »	» —
125 A-B »	» »	137 A-B »	» —
126 A-B »	⊕ drachme	138 B »	» —
<b>THESSALIE</b>		139 A-B Thèbes	⊕ hemidrachme
127 A-B In genere	⊕ hemidrachme	140 A-B »	⊕ —

## PLANCHE F

141 A-B Kierion	⊕ hemidrachme	147 A Larissa	⊕ drachme
142 A-B Krannon	⊕ —	148 A-B »	» »
143 B Lamia	⊕ hemidrachme	149 A »	» »
L'avers appartient au N° 529 Pl. Q où par erreur est placé l'avers du N° 143		150 A-B »	» »
144 A-B »	⊕ —	151 A-B »	⊕ didrachme
145 A »	⊕ drachme	152 A-B »	⊕ drachme
146 A-B Larissa	⊕ hemidrachme	153 A-B »	» »
		154 A »	» »



155 A-B Larissa	⊕ drachme	165 A-B Magnètes	⊕ drachme
156 A-B »	» »	166 A-B Oeta	⊕ didrachme
157 A-B »	» »	167 B Homolion	⊕ —
158 A »	» »	168 A-B Pelinna	⊕ hemidrachme
159 A-B »	» »	169 A-B »	⊕ —
160 A-B »	» »	170 A-B Phalanna	⊕ drachme
161 A-B »	» hemidrachme	171 B »	⊕ —
162 A-B »	» »	172 B »	» —
163 A-B »	» »	173 B »	» —
164 A-B »	» didrachme	174 B »	» —
164 <sup>bis</sup> Pierre gravée (voyez et planche Q N° 542).		175 A-B Pharsale	⊕ hemidrachme
		176 A-B »	» »

---

**PLANCHE G**


---

177 B Pharsale	⊕ hemidrachme
178 B »	» »
179 B »	» »
180 B »	⊕ drachme
181 B »	» »
182 B »	» hemidrachme
183 B »	⊕ —
184 A-B Phères	⊕ statère
185 B »	» hemidrachme
186 B Scotussa	⊕ »
187 A-B Tricca	⊕ »
188 A-B Ville incert.	⊕ obole

**ILES DE THESSALIE**

Scyros. Voyez après Eubée  
N° 278-285.

**ÉPIRE**

189 A Monnayage fédéral	⊕ victoriatus
----------------------------	---------------

(Figuré après N° 197 sur la Planche)

**ROIS D'ÉPIRE**

190 A-B Alexandre, fils de Néoptolème	⊕ statère
--	-----------

191 A-B Pyrrhus	⊕ statère
192 A-B »	» »
193 A-B »	» »
194 A-B »	⊕ tétradrachme
195 A-B »	» didrachme
196 A-B »	» drachme
197 B »	⊕ —

**ILES D'ÉPIRE**

198 A Corcyre	⊕ didrachme
---------------	-------------

**ACARNANIE**

199 A-B Monnayage fédérale	⊕ drachme
200 B Argos Amphilo- chicum	⊕ —
223 A-B (=Planche H) Derieis	⊕ drachme

**ILES D'ACARNANIE**

201 B Leucas	⊕ didrachme
--------------	-------------

**ÉTOLIE**

202 A-B In genere	⊕ tétradrachme
-------------------	----------------

203 A-B	In genere	⌘	tétradrachme	208 A-B	In genere	⌘	triobole
204 B	»	»	»	209 A-B	»	»	»
205 B	»	»	»	210 A-B	»	»	»
206 A-B	»	⌘	drachme	211 A-B	»	»	»
207 A-B	»	»	»	212 A-B	»	»	»

---

**PLANCHE H**


---

213 A-B	In genere	⌘	triobole
214 A	»	»	»
215 A	»	»	»
216 A	»	»	»
217 A	»	»	»
218 A	»	»	»
219 A	»	»	»
220 A	»	»	»
221 A	»	»	»
222 A	»	»	»
223 A-B	Voyez le N° après 200		

**LOCRIDE**

224 A-B	Oponte	⌘	didrachme
225 A-B	»	»	»
226 A-B	»	»	»
227 A-B	»	»	»
228 A-B	»	»	»
229 A-B	»	»	»
230 A-B	»	⌘	hemidrachme
231 A-B	»	»	»
232 A	»	»	»

233 A-B	Locriens		
	Hypocnémidiens	⌘	drachme
234 A	»	»	»
235 A	Locr. Épiciém.	⌘	hemidrachme

**PHOCIDE**

236 A-B	In genere	⌘	hemidrachme
237 A	»	»	»
238 A-B	Delphes	⌘	statère
239 A-B	»	»	»
240 A	»	»	»
241 A	»	»	»
242 A-B	»	⌘	drachme
243 A-B	»	»	»
244 A	»	»	»
245 A	»	»	»
246 A	»	»	»

**BÉOTIE**

247 A-B	Thèbes	⌘	statère
248 A-B	»	»	»
249 A-B	»	»	»

---

**PLANCHE I**


---

250 A-B	Thèbes	⌘	statère
251 A-B	»	»	»
252 A-B	»	»	»
253 A-B	Thespies	⌘	hemidrachme
254 A-B	Platéés	»	»
255 A-B	Tanagra	⌘	statère
256 A-B	Monnayage		
	fédéral	»	»

**EUBÉE**

257 A-B	Monnayage		
	fédéral	⌘	drachme
258 A	Carystos	⌘	hemistatère
259 A-B	»	⌘	strère
260 A-B	»	»	»
261 A	Chalcis	»	drach. éginet.
262 A-B	»	⌘	drach. attique

263 A-B	Chalcis	Ⓐ	drachme
264 A-B	»	»	»
265 A	»	»	»
266 A	»	»	»
267 A	»	»	»
268 A	Erétrie	Ⓐ	didrachme
269 A-B	»	»	»
270 A-B	»	»	»
271 A	Histiée	Ⓐ	tétroble
272 A	»	»	»
273 A	»	»	»
274 A	»	»	»
275 A-B	»	»	»

276 A-B	Histiée	Ⓐ	tétroble
277 A-B	»	»	»

## ILES PRÈS D'EUBÉE

278 A-B	Scyros	Ⓐ	tétradrachme
279 A-B	»	»	»
280 A	»	Ⓐ	didrachme
281 A	»	Ⓐ	drachme
282 A	»	»	»
283 A	»	»	»
284 A-B	»	Ⓐ	hemidrachme
285 A	»	»	»

(à suivre).





29

30

31

32

33



34

35

36

37



38

39

40

41



42

43

44



45

46

47

48



49

50

51

52



53

54

54

55

56



57



58



59



60



61



62



63



64



65



66



67



68



69



70



71



72



73



74



75



76



77



78



79



80



81



82



83



84



85



86

















250

251

252

253

254

255

256

257

258

259

260

261

262

263

264

265

266

267

268

269

270

271

272

274

273

275

276

277

278

280

281

282

283

279

284

285