



Universidad
Zaragoza

Trabajo Fin de Grado

DIMENSIONAMIENTO DE LAS SECCIONES DE PLM DE LOS BATALLONES PARA EJECUTAR LAS TAREAS ENCOMENDADAS

Autor/es

C.A.C. Carlos González Zamora

Director/es

Comandante D. Emilio Carmona Díaz

Dra. Dña. Natalia Utrero González

Centro Universitario de la Defensa-Academia General Militar

2015-2016

ÍNDICE ANALÍTICO

RESUMEN.....	iii
1. INTRODUCCIÓN.....	1
2. DESCRIPCIÓN DEL MÓDULO DE PLANEAMIENTO.....	3
2.1. ANÁLISIS DEL MÓDULO DE PLANEAMIENTO (MPO) DE LAS UNIDADES QUE INTERVIENEN EN LA PLANA MAYOR.....	6
3. DESCRIPCIÓN DE LAS SECCIONES DE LA PLANA SEGÚN LOS MANUALES.....	9
3.1. TAREAS PRINCIPALES DE LAS SECCIONES.....	10
4. SOLUCIONES ADOPTADAS POR LAS UNIDADES.....	14
4.1. PERSONAL DE LAS PLANAS MAYORES DE LOS BATALLONES.....	15
4.2. TAREAS ENCOMENDADAS POR BATALLONES.....	18
4.3. PROPUESTAS DE LAS UNIDADES.....	22
5. POSIBLES CAMBIOS.....	23
5.1. US ARMY.....	25
5.2. GRUPO DE ARTILLERÍA DE CAMPAÑA.....	27
5.3. PROPUESTA DE DIMENSIONAMIENTO.....	28
6. CONCLUSIONES.....	30
7. BIBLIOGRAFÍA.....	32
8. ANEXOS.....	33
8.1. ANEXO I: <i>BATALLÓN DE INFANTERÍA</i>	33
8.2. ANEXO II: DESCRIPCIÓN DE LAS SECCIONES DE LA PLANA SEGÚN LOS MANUALES.....	37
8.3. ANEXO III: <i>ENTREVISTAS</i>	49
8.4. ANEXO IV. ORGÁNICA DEL GACA.....	58

ÍNDICE DE ILUSTRACIONES Y TABLAS

Ilustración 1. Total personal de la PLM.....	8
Tabla 1. Tareas principales.....	12
Tabla 2. Personal PLM.....	17
Tabla 3. Comparación entre las tareas y las secciones.....	19
Ilustración 2. Esquema staff structure battalion.....	26
Ilustración 3. Posible personal de la PLM.....	30

RESUMEN

El objetivo de este trabajo es producir una propuesta de organización del personal y de las tareas de una Plana Mayor de un batallón. Para conseguirlo se realizan diferentes estudios y análisis para detectar problemas y disfuncionalidades que se puedan evitar.

El trabajo parte del análisis de los manuales actuales de Plana Mayor y de Batallones de Infantería. Conjuntamente, durante las prácticas se realizan entrevistas al personal encuadrado en las secciones de la Plana Mayor de los batallones de la BRIAC XII. Estas entrevistas demuestran diferencias en torno al personal y a la distribución de las actividades de cada sección con respecto a lo que aparece en los manuales. Estas diferencias se comparan con organizaciones similares para obtener conclusiones sobre la organización de la Plana Mayor de un batallón.

Por último, partiendo de las diferencias evidenciadas y las comparaciones realizadas, se propone un nuevo dimensionamiento de la Plana Mayor y una serie de recomendaciones sobre las actividades que realizan o que deberían realizar.

Abstract

The purpose of this Project consists in producing a proposal of the organization and activities of a Battalion Staff. Several studies and analysis are accomplished in order to detect problems and dysfunctionalities which could be avoided.

The project is based on analyses the doctrine about Staff and Battalions of Infantry. Another main part of the project are the interviews with personnel who works in Staff of Battalions in the armoured Brigade (BRIAC XII).

Comparing the interviews and the theoretical results is showed several differences among the actual Staff and the theoretical one, such us personnel and organization of activities. Some comparisons to other organizations are done to obtain some conclusions about the Staff.

Finally, taking into account the differences shown in the interviews and the comparisons made, a proposal about Staff size is introduced as well as some recommendations about the activities which should be done

1. INTRODUCCIÓN.

El batallón es la unidad táctica fundamental de la brigada, en cuyo marco tienen lugar, normalmente, todas sus acciones¹. Como unidad fundamental, tiene la necesidad de planear, tener su propio apoyo logístico, proporcionar seguridad e inteligencia propias y coordinar actividades relacionadas con su personal como servicios, exámenes, cursos, bajas médicas etc. Para llevar a cabo el mando y control de estos cometidos, el jefe del Batallón cuenta con su Plana mayor (PLM). Este es el principal órgano permanente y específico para auxiliarle en el ejercicio del mando. Ésta le ayuda a preparar y elaborar sus órdenes, procurando y vigilando su desarrollo. La PLM está organizada de modo que pueda funcionar permanentemente, mediante una racionalización y división del trabajo. Tiene capacidad limitada de absorción de medios de refuerzo.²

Hay que diferenciar entre Plana Mayor y Plana Mayor de Mando. La PLM es un órgano permanente formado por las cuatro secciones que se describen a continuación. Orgánicamente están encuadrados los jefes de las secciones y los oficiales auxiliares.

La Plana Mayor de Mando (PLMM) está formada por la Plana Mayor y los restantes órganos auxiliares del Jefe. La PLMM se articula para el combate en dos núcleos diferenciados que serán el núcleo de Operaciones/Inteligencia y el núcleo Logístico³. Este trabajo tiene por estudio la PLM de un batallón de Infantería.

Las PLM están formadas por cuatro secciones cada una de ellas con unos cometidos específicos. Estas secciones son numeradas como:

- Primera: Personal. Esta es la sección donde se llevan a cabo todas las actividades relacionadas con el personal encuadrado en la unidad, sus peticiones de cursos, bajas médicas servicios, etc.
- Segunda: Inteligencia. En esta sección es donde se maneja todo el material y documentación sensible o de difusión limitada. Se encarga de la seguridad. En operaciones de la obtención de Inteligencia, trato de prisioneros y observación.

¹ PD4-001 BIL “Batallón de Infantería Ligera”. 1 Generalidades

² PD4-001 BIL “Batallón de Infantería Ligera”. 2.2 La plana mayor (PLM)

³ PD4-001 BIL “Batallón de Infantería Ligera”. 2.2 La plana mayor (PLM) y 2.3 La plana mayor de mando (PLMM)

Supervisa todas las acciones que ayuden al mando a conocer las posibles líneas de acción enemigas para poder crear una maniobra propia adecuada.

- Tercera: Operaciones. La sección más importante. Auxilia al mando en el planeamiento de las misiones en base a los cometidos y la inteligencia que proporciona la Segunda. También se encarga de la preparación de maniobras y del plan de instrucción de las diferentes compañías del batallón.
- Cuarta: Apoyo Logístico. Esta sección se encarga de gestionar los recursos que necesita el batallón para realizar sus ejercicios de instrucción y adiestramiento y en operaciones, está a cargo de todo el material de la unidad y desde ella se realiza el control de las funciones logísticas del Batallón, como son administración, abastecimiento, mantenimiento, transporte y sanidad.

Debido a distintas circunstancias, en la realidad, las PLM algunas veces no se corresponden con las que deberían ser según vienen reflejadas en los diferentes módulos de planeamiento y manuales.

El objetivo de este proyecto es analizar la situación real de las planas mayores de nivel batallón del arma de Infantería, se trata de evidenciar los problemas a los que se enfrentan las PLM y proponer soluciones que optimicen el personal que trabaja en ellas y los cometidos que deben realizar.

En particular, se analizan tres problemáticas relacionadas entre sí. La primera dificultad que parece enfrentar las PLM,s es la falta de personal y recursos de nuestro ejército. Además, la cadena de mando hace necesaria la utilización del conducto reglamentario. La información y las órdenes pasan por todos los escalones orgánicos, lo que hace que la burocracia sea lenta. Pueden existir duplicidades en las tareas de cada uno de los miembros de la plana mayor, que podrían agravar la falta de personal.

Otro de los problemas principales para articular las secciones de la Plana Mayor es la diferencia entre el trabajo que se lleva a cabo cuando la unidad se encuentra en la base y cuando está de maniobras o en operaciones. Cuando la unidad está en su base se encuentra con las cuatro secciones de la Plana Mayor diferenciadas. En cambio, cuando la unidad desarrolla alguna clase de operación la Plana Mayor se articula en dos partes. Una de ellas es Inteligencia/Operaciones (Segunda y Tercera sección) y la otra Logística (Primera y Cuarta sección). Esto se lleva a cabo para facilitar la conducción de las

diferentes operaciones y el establecimiento de puestos de mando avanzado y retrasado (PCAV, PCR).

Para ello en el siguiente apartado, se analiza el módulo de planeamiento y se realizará una descripción detallada del mismo. En tercer lugar, se describen las secciones de la plana mayor según los manuales así como las tareas encomendadas a cada una de las secciones de la PLM.

En el apartado 4 se analizan las soluciones adoptadas por las unidades donde se han realizado las prácticas externas. En particular las PLM que se han estudiado son las pertenecientes a los batallones de carros de combate (BICC) II/61 “Uad-Ras” y III/61 “León” del Alcázar de Toledo y el batallón mecanizado (BIMZ) I/31 “Covadonga” que conforma el batallón único del Regimiento Asturias todos ellos pertenecientes a la Brigada de Infantería Acorazada (BRIAC) “Guadarrama” XII. Con las que se han llevado a cabo diferentes entrevistas para conocer el funcionamiento y las peculiaridades de sus Planas mayores.

A partir de los diferentes aspectos tratados en el trabajo y el estudio en la unidad se proponen recomendaciones y soluciones a algunos aspectos conflictivos evidenciados. Así como presentar sinergias entre las diferentes secciones de la PLM y de esta con la de su Regimiento o el Cuartel General de la Brigada donde se encuentren encuadrados con el fin de evitar posibles duplicidades. Se desarrolla una propuesta de dimensionamiento respecto al personal necesario para optimizar el trabajo del mismo en cada sección. Por último se presentan las conclusiones.

2. DESCRIPCIÓN DEL MÓDULO DE PLANEAMIENTO.

El módulo de planeamiento de una unidad es una relación detallada del personal y material que debe tener dicha unidad y donde debe estar encuadrado. Se especifica también los requisitos necesarios y la especialidad fundamental que debe tener el personal, sus empleos, y diferentes cursos o habilitaciones necesarias para desempeñar dichas funciones. En concordancia con este documento se crean las vacantes de personal para las unidades y el encuadramiento de cada elemento de la unidad.

Cabe señalar que existen diferentes tipos de batallones de Infantería desde acorazados hasta por ejemplo, batallones de cazadores de montaña, que cada cual tiene particularidades y limitaciones propias. Por tanto es posible que existan diferencias de criterio en la articulación de las Planas Mayores y en las tareas que sean encomendadas a cada una de las secciones dependiendo del tipo de batallón que se trate.

El caso a estudiar es el módulo de planeamiento de un Batallón de Infantería de Carros de Combate (BICC). Este batallón está formado por las siguientes unidades:

- Plana Mayor
- 3 Compañías de Carros (Cía,s CC)
- Compañía de Mando y Apoyo (MAPO)
- Compañía de Servicios.

La Plana Mayor donde orgánicamente se encuentran los jefes de las secciones de la plana mayor y el servicio de sanidad. Estos son los comandantes jefes de las secciones segunda, tercera y cuarta, el capitán jefe de la primera sección y el capitán auxiliar de la segunda sección.

La Compañía de Servicios es la que se encarga de proporcionar los apoyos logísticos al resto del batallón. El Capitán jefe de la misma es a su vez el auxiliar de la cuarta sección (AS-4) de la Plana mayor. La compañía está formada por la sección de abastecimiento, sección de mantenimiento y pelotón de Sanidad. La sección de abastecimiento está compuesta por un pelotón de suministros y otro pelotón de alimentación. En la sección de mantenimiento se encuentran dos pelotones dedicados uno al mantenimiento electrónico, otro al mantenimiento del armamento y un pelotón de recuperación de vehículos.

La Compañía de Mando y Apoyo es la compañía donde se encuadran los apoyos del batallón y a su vez los elementos de auxilio al mando. Las diferentes secciones de esta compañía son las que ejecutan las funciones de Mando y Control, Inteligencia, Apoyo de fuegos en beneficio del jefe de batallón. Estas secciones se encuadran en la Compañía a efectos de instrucción y de administración pero dependen directamente del jefe de batallón a efectos tácticos. La compañía está formada por la sección de Reconocimiento, la sección de morteros y la sección de Mando y Transmisiones. La sección de

reconocimiento cuenta con un pelotón de misiles contra carro y dos de reconocimiento. La sección de Morteros pesados, que proporciona el apoyo de fuegos propio del Batallón, está formada por tres pelotones. La Sección de Mando y Transmisiones está compuesta con un pelotón de transmisiones, un pelotón de observación y los equipos S-2/S-3 y S-1/S-4,⁴ que es donde están encuadrados los elementos que trabajan en estas secciones de la Plana mayor. La sección de mando también cuenta con el equipo del Jefe de Batallón que es el que auxilia al jefe directamente, es independiente de la PLM, y en este caso forma la tripulación de su carro y del carro que le acompaña (lo ideal es que los carros trabajen como mínimo por binomios para proporcionarse apoyo mutuo).

La Cía. CC no aporta personal a la PLM. Se analizara en el anexo I⁵.

A partir del esquema de la Cía. de Mando y apoyo (Mapo), se debe tener en cuenta que los Equipos S-2/S-3 y S-1/S-4 se conforman de tal manera para permitir al mando formar los núcleos de Operaciones/inteligencia y Logístico que engloban las mismas secciones cuando la unidad está en operaciones o ejercicio de maniobras. Esto se debe a que la sección de personal y la de apoyo logístico tienen un trabajo fundamentalmente de apoyo logístico y de administración. Las secciones de operaciones e Inteligencia necesitan una de la otra para asesorar al mando a la hora de realizar la maniobra más conveniente para alcanzar sus objetivos y cumplir la misión.

La organización de estos núcleos facilitará la formación de los diferentes puestos de mando del batallón. En estos puestos de mando es donde se ubican las secciones de la PLM para desarrollar sus cometidos. El batallón puede establecer un puesto de mando principal (PCPRAL) en el cual estarán ambos núcleos unidos. Otra opción es la formación de un puesto de mando avanzado (PCAV) el cual estará formado principalmente por el núcleo S-2/S-3 que será el encargado de dirigir el aspecto táctico de la maniobra y el puesto de mando retrasado (PCR) el núcleo S-1/S-4, este se encarga del aspecto logístico de la maniobra y de las operaciones en retaguardia. El mando puede constituir un Puesto de mando móvil (PCMOV) para estar en contacto con sus PCAV y PCR durante sus desplazamientos.

⁴ Estos equipos están formados por el personal que trabaja en la PLM. Se explica en el siguiente párrafo.

⁵ Consultar Anexo I.

El PCAV se encarga de coordinar dirigir y supervisar las misiones que se realizan a vanguardia de la zona de acción, estas acciones suelen ser acciones de combate o de apoyo como vigilancia o reconocimiento estará dirigido por el Jefe de la tercera sección y es necesario que este coordinado con el jefe del batallón y el puesto de mando retrasado. El PCR retrasado se encarga de conducir las misiones en retaguardia, estas misiones están relacionadas con las funciones logísticas. Entre ambos puestos de mando debe existir coordinación y estar enlazados permanentemente para que si uno de ellos es eliminado el otro pueda hacerse cargo de la situación.

El Jefe del Batallón podrá establecerse en uno de los dos pero generalmente montará un PCMOV que utilizará para desplazarse por su zona de acción. En él también necesitará contar con elementos de ambos puestos de mando, avanzado y retrasado, para estar permanentemente enlazados y coordinados pudiendo ejercer su acción de mando.

A continuación se analizan las necesidades de personal de la PLM.

2.1. ANÁLISIS DEL MÓDULO DE PLANEAMIENTO (MPO) DE LAS UNIDADES QUE INTERVIENEN EN LA PLANA MAYOR.

La PLM orgánicamente está formada por los mandos de las Secciones de la plana mayor del batallón estos son:

- Comandante S-4 jefe de la cuarta sección y del núcleo S-1/S-4.
- Comandante S-3 jefe de la tercera sección.
- Comandante S-2 jefe de la segunda sección.
- Capitán S-1 jefe de la primera sección.
- Capitán AS-2 auxiliar de la segunda sección⁶.

En la compañía de servicios se encuentra un elemento que también forma parte de la Plana mayor. Este es el jefe de dicha compañía que a su vez es el auxiliar de la cuarta sección. Gracias a esto se consigue unificar la compañía de servicios para cumplir con los objetivos de la cuarta sección.

⁶ Este debe tener capacidad NBQ (es decir, debe tener una preparación específica en materiales y planeamiento en ambiente con amenaza nuclear, biológica o química).

- Capitán AS-4 auxiliar de la Cuarta sección. Jefe de la Cía. de Servicios.

El resto de componentes de la Plana mayor se encuentran encuadrados en la sección de mando y observación de la compañía de mando y apoyo:

- Capitán Jefe Cía. AS-3 Auxiliar 3ª sección.
- Sección de Mando y Transmisiones

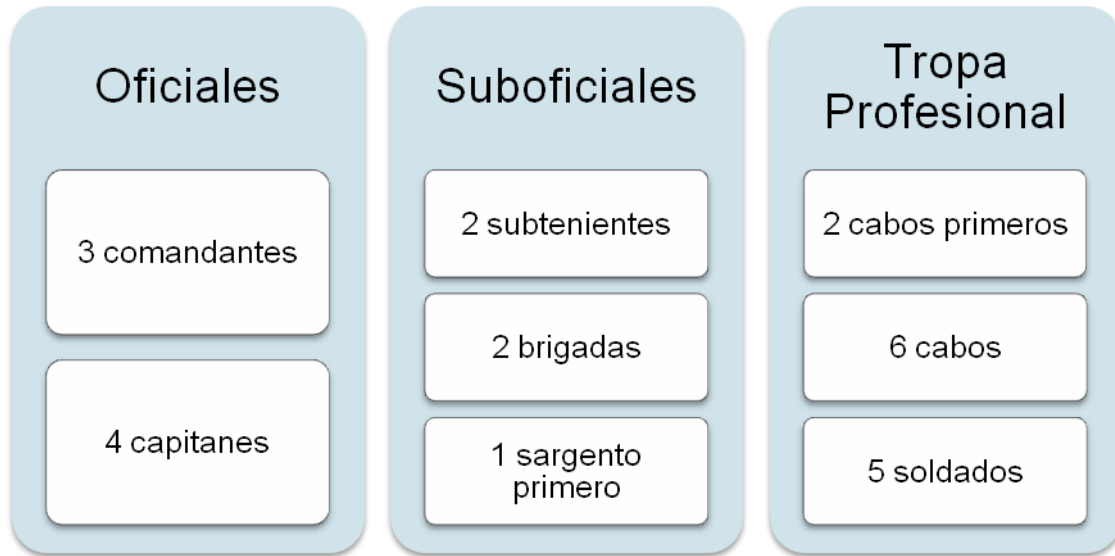
Esta sección se articula en el equipo del jefe del Batallón, el equipo S-2/S-3, el equipo S-1/S-4, el pelotón de transmisiones y el pelotón de observación. De estos elementos los que forman parte de la PLM son el equipo S-2/S-3 y el equipo S-1/S-4.

- Equipo S-2/S-3
 - Subteniente/brigada/sargento 1º Auxiliar 3ª sección.
 - Brigada Auxiliar 2ª sección.
 - Sargento 1º Jefe del núcleo NBQ
 - Cabo 1º Operador del Equipo NBQ (operador transmisiones)
 - 2 Cabos/Soldados administrativos (operador transmisiones)
 - Soldado conductor (B+E)
 - 2 Soldados conductores (F)
- Equipo S-1/S-4
 - Subteniente Auxiliar 4ª sección
 - Brigada Auxiliar 1ª sección
 - 2 Cabos/Soldados administrativos (operador transmisiones)
 - 2 Cabos/Soldados administrativos (operadores SIGLE)
 - Soldado conductor (B+E)
 - Soldado conductor (F)

De estos equipos y cuadros de mando, se establece el personal que forma estas secciones.

La relación de personal necesario sumando los elementos que forman parte de la PLM (es decir: Plana Mayor orgánicamente, los jefes de la Cía. MAPO y de la Cía. de Servicios, los equipos S-1/S-4 y S-2/S-3 de la sección de mando y observación.)

Ilustración 1. Total personal de la PLM



Fuente: Elaboración propia a partir del análisis del MPO.

En total serían necesarios 7 oficiales, 5 suboficiales y 13 elementos de tropa profesional. Por lo que se demuestra que es una cantidad de personal importante. Especialmente en caso de tener que desplegar en un teatro de operaciones en el extranjero, ya que hay que movilizar a esta cantidad de personal, incluso en algunos casos puede ser necesario sobredimensionarse para cumplir con sus cometidos.

Hay que recordar que esta organización es para un batallón de carros y tiene algunas diferencias con otros tipos de batallón pero da una idea de la cantidad de recursos y personal que son necesarias en una Plana Mayor. En general la mayoría de las unidades tienen parte de estos elementos desactivados ya que actualmente debido a la situación de déficit de personal existente en el ejército no se considera la posibilidad de completar todos los elementos necesarios para el funcionamiento óptimo de la Plana Mayor según queda establecido por el Modulo de Planeamiento. En el presente trabajo se mostraran las soluciones adoptadas por diferentes Batallones en la actualidad.

3. DESCRIPCIÓN DE LAS SECCIONES DE LA PLANA SEGÚN LOS MANUALES.

En este apartado se analizan las tareas que tienen encomendadas cada una de las secciones de la PLM según las Publicaciones Doctrinales y los manuales.

Como se ha explicado anteriormente, existen distintos tipos de batallones que tendrán por tanto necesidades diferentes. Sin embargo en general, las PLM,s estarán formadas por las cuatro secciones descritas. Además de los elementos pertenecientes a las secciones de la plana mayor, en estos puestos de mando se encuentra el personal agregado al batallón que sirve de enlace al mando para coordinar los apoyos que reciba, como pueden ser el caso de helicópteros, zapadores o artillería.

Capítulo 1 Primera Sección: PERSONAL

La 1ª Sección trata cuantos asuntos se refieran a personal, propio o enemigo, militar o civil, que tengan relación con la Unidad, y que en términos logísticos afecten a las funciones de Personal, Administración y Asistencia Sanitaria.⁷

El recurso humano es fundamental en la acción. Por tanto el jefe deberá conocer el estado del personal para poder obtener el rendimiento máximo.

Para el desarrollo de su actividad la 1ª sección debe tener un continuo análisis de la situación del personal para poder seguir una línea de acción⁸ determinada. Para ello tiene que cumplir los siguientes cometidos:

Capítulo 2 Segunda Sección: INTELIGENCIA

El órgano que auxilia al Jefe en todo lo referente al enemigo y la conservación del secreto, la concepción, preparación y conducción de la maniobra es la segunda sección de la PLM.

El Jefe para tomar decisiones con garantía de éxito, precisa de inteligencia táctica, relativa al terreno, al enemigo y las condiciones meteorológicas. También es necesario

⁷ OR4-001 Mando y Control de las Pequeñas unidades. Capítulo 3

⁸ Una línea de acción es una opción posible que cumple la misión y se ajusta a las instrucciones de planeamiento del jefe. (DO1-001.)

dificultar al enemigo en la medida de lo posible el conocimiento de lo que son, que hacen o donde están.⁹

Capítulo 3 Tercera Sección: OPERACIONES

Es el órgano que auxilia al Jefe para fundamentar su decisión en el aspecto operativo o táctico. El asesoramiento sobre ventajas e inconvenientes de las posibles maniobras es una tarea compleja y difícil. Por tanto, la tercera sección, que asesora al Jefe de la Unidad en estos aspectos, es el eje alrededor del cual gira toda la Plana Mayor.¹⁰ Se pueden clasificar los cometidos de esta sección en tres grandes grupos: Organización, Instrucción y Operaciones.

Capítulo 4 Cuarta Sección: APOYO LOGÍSTICO

La cuarta sección se ocupa de todo lo relativo a las funciones logísticas de Abastecimiento, Mantenimiento, Transporte y Asistencia sanitaria. Se dedica al asesoramiento preparación y supervisión del Apoyo Logístico de la Unidad, destacando la integración de los aspectos tácticos y logísticos de la maniobra¹¹.

3.1. TAREAS PRINCIPALES DE LAS SECCIONES

La tabla 1 presenta los cometidos principales asignados a cada sección y las relaciones que existen entre estas para llevar a cabo dichos cometidos¹².

⁹ OR4-001 Mando y Control de las Pequeñas unidades. Capítulo 4

¹⁰ OR4-001 Mando y Control de las Pequeñas unidades. Capítulo 5

¹¹ OR4-001 Mando y Control de las Pequeñas unidades. Capítulo 6

¹² En el ANEXO II se encuentra un listado más detallado de las tareas que tienen encomendadas cada una de las secciones que componen la PLM de un batallón.

Tabla 1. Tareas principales

Tareas/Sección	Primera	Segunda	Tercera	Cuarta
Gestión de personal	Mantener al día el estado comparativo			
	Remitir parte diario al jefe de unidad			Redactar apartado Apoyo Logístico
Documentación y organización de efectivos y material	Cumplimentar y clasificar documentación relativa al personal		Establece prioridades para ajustar personal y material	Envío de partes de material a la 3ª Sc.
	Cálculo de bajas			
Disciplina y moral	Aplicar código penal y régimen disciplinario			
	Solicitar		Establecer turnos	Proporcionar cooperativa correos, duchas y servicios de cocina
Registro de bajas	Normas para búsqueda y registro			
Prisioneros de guerra	Estimaciones y planes	Interrogatorios, clasificación y documentación		
Régimen interior	Turnos de servicios			
Relación con personal civil	Relación con autoridades y población civil			
Ciclo de inteligencia		Dirección, obtención, elaboración y difusión		
Planeamiento de actividades de Inteligencia/ Contrainteligencia		Dirección de empleo de órganos de Inteligencia/Contrainteligencia. Enmascaramiento	Planes de reconocimiento y seguridad	
Acciones NBQ		Dirigir el módulo NBQ de la Unidad	Colabora con la instrucción NBQ	
	Informe de personal NBQ	Coordinar y controlar red de alerta, documentación y planos		
		Control del Material específico		Colaborar en suministro, entretenimiento y recuperación del mismo
Cartografía		Solicitud de cartografía y fotografía boletines meteorológicos	Determina necesidades de cartografía	

Instrucción			Preparar programa de instrucción y evaluación	
			Determina medios necesarios	
Operaciones		Estudio del terreno	Estudio del terreno	
			Estudio de la situación	
		Colaboración	Estudio de Líneas de Acción	
			Redacción de la Orden de Operaciones y diario de operaciones	
			Organizar y dar seguridad a los PC,s	
		Colabora	Redactar y poner en práctica medidas de seguridad (OPSEC) ¹³	
			Enlace y transmisiones	
		Actualizar mapa de situación	Actualizar mapa de situación	
Estados de Armamento y material				Control del Armamento y material de la unidad
Planeamiento y supervisión del Abastecimiento y mantenimiento				Abastecimiento
				Mantenimiento
Transportes y circulación			Planear marchas y transportes	Organizar transportes y estacionamientos
Asistencia sanitaria				Evacuación de heridos
Planeamiento	Asesora en aspectos del Personal	Juicio de Inteligencia		
		Desarrollo del plan de inteligencia		
			Redactar Orden de Operaciones	
				Asesoramiento en aspecto lógico
				Redacción del “Apoyo logístico”
			Planeamiento de operaciones futuras	

¹³ OPSEC Seguridad de las operaciones

En la tabla anterior se muestran las principales tareas que se desarrollan desde las PLM,s y que sección o secciones se encargan de cada una de ellas. Analizando la tabla se observan diferentes puntos que se deben tener en cuenta. En primer lugar hay que considerar que la mayoría de estas actividades se realizan coordinándose varias secciones. Especialmente se relacionan las actividades de la segunda y la tercera sección.

Por otra parte la mayoría de las actividades que realizan la primera y la cuarta sección están relacionadas con las funciones logísticas. Estas funciones están estrechamente relacionadas entre ellas ya que los medios necesarios serán siempre relativos al personal disponible. Por lo tanto, estas secciones tienen que estar coordinadas y mantener una comunicación y traspaso de información fluido.

La primera sección se encarga de gestionar el personal de la unidad y las bajas para ello tiene que coordinarse con la cuarta sección para que esta pueda redactar el apartado del Apoyo Logístico de la Orden de Operaciones y completar los partes para que la tercera sección decida las prioridades para completar las unidades. Aplica el régimen disciplinario y establece los servicios, solicita las necesidades de correos duchas cocinas etc. coordinándose con la cuarta sección. Se encarga junto con la segunda sección del trato de prisioneros y de la relación con los civiles.

La segunda sección dirige el ciclo de inteligencia. Planea las acciones de inteligencia y contrainteligencia para la tercera sección. Dirige las acciones NBQ del batallón y coordina la instrucción en este campo con la tercera sección. Solicita la cartografía y boletines meteorológicos que determina tercera. Controla el material Cripto y la cuarta sección colabora en el suministro, entretenimiento y recuperación del mismo.

La tercera sección se encarga de la redacción de la orden de operaciones en colaboración con la segunda sección, diseñan las LAE y analizan el terreno, actualizan el mapa de situación. En el planeamiento, todas las secciones asesoran a la tercera que es la que finalmente redacta la Orden de Operaciones y planea operaciones futuras.

La cuarta sección se encarga de controlar el material y armamento de la unidad, planea su abastecimiento y mantenimiento, organiza marchas y transportes colaborando

con la tercera sección. Redacta el apartado del Apoyo Logístico de la OPOD¹⁴. Se encarga de la evacuación de los heridos relacionada con la primera.

4. SOLUCIONES ADOPTADAS POR LAS UNIDADES.

Como se ha recogido en el anterior apartado según los diferentes manuales y publicaciones Doctrinales, especialmente el OR4-001 Mando y Control de las Pequeñas unidades se han expuesto las tareas encomendadas a las secciones de la PLM. En la realidad estas tareas pueden ser diferentes o estar asignadas a diferentes secciones, dependiendo de la disponibilidad de personal existente en cada una de ellas. Así, el mando del batallón puede considerar más conveniente una asignación de tareas diferente a la teórica. Este hecho queda patente en la composición de las planas mayores de los diferentes batallones.

En este apartado se describen las Planas mayores de los batallones de Infantería pertenecientes a la BRIAC “Guadarrama XII” que son: Los dos batallones de carros BICC “Uad-Ras” 2/61, BICC “León” 3/61. Que forman el RIAC “Alcázar de Toledo” 61. El BIMZ “Covadonga” 1/31 que es el único del RIMZ “Asturias” 31. El estudio de estos tres casos sirve para evidenciar que cada PLM es diferente, ya que entre batallones de Carros aun siendo batallones que pertenecen al mismo regimiento, se observan diferencias en la orgánica y en las tareas que se le asignan a cada sección de la PLM.

Esta información se ha obtenido a través de visitas a todas las secciones de cada una de las PLM de los tres batallones citados y en ellas se llevan a cabo entrevistas con personal destinado en ellas. En un principio se consideró que la entrevista se llevase a cabo con todo el personal encuadrado en las planas mayores pero se desestima esta opción. Se considera suficiente la entrevista con dos elementos de cada sección, ya que estos suelen cooperar entre ellos y conocen las tareas que debe hacer el resto. También se reduce para molestar lo menos posible al personal que está desempeñando su trabajo.

En estas entrevistas se sigue siempre el mismo método:

1. En primer lugar se pregunta por el personal que está encuadrado.

¹⁴ Orden de Operaciones.

2. Se obtiene información general sobre las tareas que tiene encomendadas.
3. Se pregunta si conocen diferencias o algún caso diferente a lo ordinario en las mismas.
4. Interrogar por alguna propuesta de mejora o alguna carencia importante.

Con esto se obtienen unos listados que se exponen en el anexo III del trabajo como fueron expuestos por el personal entrevistado.

Aquí se observó que además de las diferencias propias entre unas unidades y otras, y entre éstas con las orientaciones teóricas, también se explica el desarrollo de algunas tareas diferentes. Estas generalmente se referían al planeamiento de la instrucción y la seguridad en la base.

En estos casos de tareas relacionadas con la instrucción, como es solicitar campos de maniobras y tiro, preparar el Plan anual de Preparación y los programas mensuales y semanales, siempre se encargaba la tercera sección. En el manual no se hace referencia a esto únicamente se nombra la tercera sección como encargada de coordinar y supervisar la instrucción.

Las tareas relativas a la seguridad como las tarjetas de los vehículos de la base, las revistas de los alojamientos, gestión de permisos para salidas al extranjero las lleva a cabo la segunda sección de cada plana mayor. Estos cometidos están relacionados con la seguridad por lo tanto es esta sección la más idónea para llevarlos a cabo.

4.1. PERSONAL DE LAS PLANAS MAYORES DE LOS BATALLONES.

En primer lugar, se realiza una tabla comparativa del personal que debería haber en una plana mayor según el módulo de planeamiento analizado anteriormente y el personal que hay en las planas mayores de las unidades estudiadas.

Tabla 2. Personal de la PLM

Módulo de Planeamiento	BIMZ 1/31	BICC2/61	BICC 3/61
<i>Primera sección</i>			
Capitán	Capitán		Capitán
Brigada	4 Suboficiales	2 Brigadas	Sargento
Cabo	2 cabos	Cabo	Cabo
Soldado	3 Soldados	Soldado	Soldado
<i>Segunda sección</i>			
Comandante	Comandante	-	-
Capitán	-	-	-
Brigada	Brigada	Brigada	Subteniente
Sargento 1°	Sgto1°	-	-
Cabo1°	Cabo mayor	-	-
Cabo	Cabo	Cabo	2 Cabos
Soldado	-	-	-
<i>Tercera sección</i>			
Comandante	Comandante	Comandante	Comandante
Capitán	Capitán	Capitán	Capitán
Subteniente	2 S/OF	Sargento 1°, Sgto.	Brigada, Sgto. 1°
Cabo	Cabo	Cabo mayor, cabo	-
2Soldados	2 Soldados	Soldado	2 Soldados
<i>Cuarta Sección</i>			
Comandante	Comandante	Comandante	Comandante
Capitán	Capitán, Teniente	Capitán	Capitán
Subteniente	Brigada, Sgto. 1°	Brigada, Sgto. 1°	Brigada, Sgto.
3 Cabos	Cabo 1°	Cabo	Cabo
Soldado	2 Soldados	Soldado	Soldado

4.1.1. Diferencias de personal.

En la tabla observamos como en general las PLM de estos batallones cuentan con menos oficiales de los que marca el módulo de planeamiento.

La primera sección del batallón mecanizado (BIMZ I/31) está sobredimensionada porque adquiere cometidos que en los otros batallones pertenecen al regimiento. Esto puede deberse al hecho de que es un regimiento con un solo batallón.

La primera sección del segundo batallón carece de oficiales y está dirigida por dos brigadas. Uno se encargara del pelotón de administración y el otro del resto de la sección.

La primera sección del Batallón León (III/61). Tiene una estructura similar a la que se propone teóricamente.

Las Segundas secciones de ambos batallones de carros (BICC II/61 y BICC III/61) están dirigidas por suboficiales. Y no cuentan con personal especialista en NBQ. En este caso la PLM del Regimiento es la que se encarga de todo lo relacionado con NBQ.

La Segunda sección del batallón “Covadonga” BIMZ I/31 si esta mandada por un comandante. Tampoco tiene capitán auxiliar pero sí que cuenta con el módulo de NBQ formado por un Sargento^{1º} y un cabo mayor. Además es el encargado del material clasificado del Regimiento.

La Tercera sección de los tres batallones cuenta con comandante S-3 y su AS-3 que en todos los casos es el jefe de la Cía. Mapo.

Todas tienen dos suboficiales, esto se debe a que uno de ellos es el encargado de la instrucción específica de los carros en el caso de los dos batallones de carros 2º y 3º. Entre el personal de tropa se dan las mayores diferencias entre ellas teniendo una configuración diferente cada una de ellas.

La Cuarta sección en todos los casos está dirigida por el comandante S-4 y auxiliado por el capitán jefe de la Cía. de Servicios. En el caso del 1er batallón además está un teniente de la misma compañía.

Todas ellas tienen un suboficial más que en el módulo de planeamiento y menos cabos, esto se debe a que el operador del sistema SIGLE es un suboficial¹⁵. A parte de esto, tienen un elemento o dos menos de tropa que el MPO.

Con estos datos podemos concluir que en general la primera y la segunda sección tienen menos personal excepto en el caso del batallón “Covadonga”. Este caso se debe a que comparte sus cometidos con la plana mayor regimental. La tercera y cuarta secciones

¹⁵ Esto es así por la dificultad del manejo del programa, es preferible que sea un suboficial que puede estar más años en el mismo empleo y no es necesario formar más personal en el uso del mismo.

tiene menos diferencias aunque cabe señalar que hay más suboficiales que en el MPO y menos soldados y cabos.

Con estas conclusiones se deduce que el principal problema es la falta de personal existente en nuestro ejército. Este problema que se encuentra en todo ejército. Otro de los grandes problemas que existen en la Plana Mayor es la relación entre las diferentes secciones ya que todas deben actuar conjuntamente para que se desarrolle con normalidad las actividades de la unidad en el día a día y operaciones. Para ello, se va a analizar en el siguiente apartado quien realiza cada tarea y las necesidades de coordinación entre las secciones.

Por otra parte en la relación de tareas encomendadas a cada sección es diferente unas sección de otras y también es diferente a las que marcan las publicaciones. Para su comparación se ha seguido el mismo esquema.

4.2. TAREAS ENCOMENDADAS POR BATALLONES.

En la siguiente tabla se relacionarán las principales actividades comparando quien las lleva a cabo en las secciones de las PLM,s de los batallones que se han estudiado. En esta tabla solo se nombran los cometidos más generales. El desglose de estos se encuentra en el anexo adjunto al trabajo. En el anexo II se puede observar el listado de actividades que se realizan en las secciones de la PLM,s de los batallones donde se centra el trabajo tal y como fueron expuestas por el personal de las mismas.

Tabla 3. Comparación entre las tareas y las secciones

Tareas/Sección	Teórico	BIMZ 1/31	BICC 2/61	BICC 3/61
Gestión de personal	1ª y 4ª	1ª	1ª	1ª
Documentación y organización de efectivos y material	1ª 3ª y 4ª	1ª y 4ª	1ª y 4ª	1ª y 4ª
Disciplina y moral	1ª 3ª y 4ª	2ª y 4ª	2ª	1ª
Registro de bajas	1ª	1ª	1ª	1ª
Prisioneros de guerra	1ª y 2ª	2ª	2ª	2ª
Régimen interior	1ª	1ª	1ª	1ª
Relación con personal civil	1ª	3ª	2ª	2ª
Ciclo de inteligencia	2ª	2ª	2ª	2ª
Planeamiento de actividades de Inteligencia/ Contrainteligencia	2ª y 3ª	2ª	2ª	2ª
Acciones NBQ	2ª, 1ª, 3ª y 4ª	2ª	4ª	4ª
Cartografía	2ª y 3ª	2ª	2ª	2ª
Instrucción	3ª	3ª	3ª, 1ª y 4ª	3ª
Operaciones	2ª y 3ª	3ª	3ª	3ª
Estados de Armamento y material	4ª	4ª	4ª	4ª
Planeamiento y supervisión del Abastecimiento y mantenimiento	4ª	4ª	4ª mantenimiento no	4ª mantenimiento no
Transportes y circulación	3ª y 4ª	4ª	4ª	4ª
Asistencia sanitaria	4ª	1ª y 4ª	1ª, 3ª y 4ª	1ª
Planeamiento	1ª, 2ª, 3ª y 4ª	1ª, 2ª, 3ª y 4ª	1ª, 2ª, 3ª y 4ª	1ª, 2ª, 3ª y 4ª

En esta tabla observamos diferencias que se comentan a continuación.

Una de las principales diferencias es que los batallones de Carros de Combate no se encargan del mantenimiento debido al volumen de trabajo que generaría para el batallón. Por tanto se encarga de esto el escalón logístico, que pertenece al Grupo logístico de la Brigada para no tener que sobredimensionar más la cuarta sección de los batallones

ni sus compañías de servicios. Aunque si están en permanente contacto con el escalón. En el caso del batallón mecanizado si se encarga la cuarta sección del mantenimiento.

En dos de los batallones BIMZI/31 y BICC II/61 todo lo relacionado con las faltas y las infracciones disciplinarias, así como las recompensas y condecoraciones está a cargo de la segunda sección ya que aunque es relativo al personal, también deben ser documentos clasificados y es la segunda sección la que se encarga de tratarlos como tal. Estas secciones se relacionan mediante MESINCET¹⁶, también se utiliza el formato papel por lo que muchas veces el volumen de información se duplica.

En las relaciones con el personal civil, el batallón mecanizado lo gestiona desde su tercera sección, en los otros dos batallones está gestionado desde la segunda al igual que el protocolo ya que estas segundas secciones en sus trabajos diarios se encargan de diferentes tareas más variadas que no pueden hacerse cargo el resto de secciones, este es un ejemplo de ello. El hecho de que las segundas secciones de un batallón se encargue de funciones que no le son propias es debido a que su trabajo fundamental se desarrolla en campaña con la obtención de información y la producción de inteligencia.

En lo relacionado a NBQ sólo la segunda sección del batallón Covadonga (I/31) tiene núcleo NBQ, en los batallones del Rgto. Alcázar de Toledo, se encarga la segunda sección de la plana regimental de este núcleo por tanto el batallón únicamente tiene a su cargo materiales de los cuales se encargan las cuartas secciones de sus planas mayores. Como se ha observado anteriormente en las segundas secciones de los batallones de carros no hay especialistas en NBQ.

En el segundo batallón (BICC II/61) es la segunda sección la que se encarga del manejo de las transmisiones, al considerarse material Cripto, la segunda sección se encarga de gestionarlo.

Para la asistencia sanitaria cada uno de los batallones actúa de forma diferente. Depende si las ambulancias están a cargo de la cuarta sección, como vehículos que son o si la primera sección se encarga de gestionar lo relativo a la sanidad (como un servicio para el personal) y por tanto también de las ambulancias. En todas ellas es la primera sección la que nombra los servicios al personal de las ambulancias y el BIMZ tiene que

¹⁶ MESINCET: Mensajería Interna sin Clasificar del Ejercito de Tierra.

solicitar las ambulancias a su cuarta sección. En el BICC 2/61 la tercera sección solicita las ambulancias a la cuarta sección y desde la tercera se organiza y se lleva el recuento del personal de baja conjuntamente con la primera. En el tercer batallón está centralizado todo lo relativo a la asistencia sanitaria en la primera sección, incluida la gestión de estos vehículos y material.

La explicación a las diferencias entre las PLM,s del primer batallón y de los otros dos radica en que el primero de ellos, el mecanizado, es único en su regimiento. El regimiento acorazado tiene los dos batallones de carros de combate¹⁷. Por eso en el caso de la segunda sección del BIMZ si se encarga de las acciones NBQ y se encarga de custodiar los archivos protegidos ya que comparte competencias con la plana mayor del regimiento.

En cambio las primeras secciones de las PLM,s de los batallones de carros, dependen para toda su documentación de la plana del regimiento, así mismo las tareas de inteligencia están centralizadas en la unidad superior por eso sus segundas secciones se encargan de tareas relacionadas con la seguridad de la base, controles, protocolo etc. Y se observa que encuadran a menos cantidad de personal que en el BIMZ

En el caso de las secciones tercera y cuarta no se observan grandes diferencias excepto el que se expuso anteriormente del mantenimiento de los carros de combate.

Cabe añadir la diferencia que hay en el hecho de que todo lo relacionado con la seguridad no aparece en el manual y es llevado a cabo por la segunda sección de las planas mayores. Estos se deben a que solo están relacionados con el trabajo de la unidad en la base.

Otras actividades que no aparecen en el manual directamente es el diseño del plan anual de preparación (PAP) y desarrollarlo mensualmente y semanalmente. De esto se ocupa la tercera sección, pero necesita el apoyo de la primera sección para conocer el personal disponible y de la cuarta para solicitar abastecimiento y municionamiento.

La evaluación, los IPEC,s y las juntas de evaluación son propuestas y coordinadas desde la primera sección en el batallón mecanizado y el Uad-Ras pero en el batallón León

¹⁷ Esto es cuando se realizan las prácticas externas en dicha unidad, se preveían cambios en la orgánica del Regimiento, disolver un BICC y añadir un Grupo de Caballería.

la segunda sección se encarga de la gestión de IPEC,s y la primera de formar las juntas de evaluación. Según el manual la evaluación debería llevarla a cabo la tercera sección.

Las segundas secciones también se encargan de proponer el personal para recibir condecoraciones y la primera sección de asignar los complementos de dedicación especial y los complementos de empleo.

En resumen, las secciones de estas PLM,s no están sobrecargadas de trabajo porque las tareas que deben llevar a cabo se intentan repartir entre las diferentes secciones aunque se trabaje de forma diferente en cada una de ellas y también se observen diferencias destacables en comparación con los manuales de empleo.

Tras el análisis de estas tablas se pueden establecer unas conclusiones acerca de las secciones de la PLM. En general, la tercera sección tiene personal suficiente como para afrontar todas sus tareas, al igual que la primera. En los casos de la segunda y la cuarta sección debido a las actividades que deben realizar y la coordinación necesaria de las mismas la carga de trabajo que tienen puede considerarse superior al personal que emplean.

4.3. PROPUESTAS DE LAS UNIDADES.

El personal de las PLM,s de los diferentes batallones fue preguntado por cómo mejorar la situación de su sección, esta pregunta no fue contestada por todos porque consideraban que tenían personal acorde a las tareas encomendadas pero en algunos casos algunos de los elementos de las mismas no estaban de acuerdo o consideraban que el volumen de trabajo no se ajustaba al personal que había destinado en ellas.

Desde la tercera sección del batallón León se consideraba que esta tenía un volumen de personal por encima de las tareas que debía desarrollar.

En general las segundas secciones de los batallones acorazados del estudio tienen poco personal, es cierto que la segunda sección no tiene el mismo volumen de trabajo cuando está en la base pero debería estar preparada para su despliegue en zona de operaciones.

Las cuartas secciones consideraban que el volumen de trabajo era grande, especialmente por el programa SIGLE¹⁸, ya que aunque está implantado es relativamente nuevo y su manejo requiere bastante práctica por lo que estas secciones tenían algún suboficial más que en el módulo de planeamiento.

5. POSIBLES CAMBIOS.

A partir de estos datos, se observa que actualmente en las planas mayores de los batallones hay diferencias respecto a su dimensionamiento y las tareas que tienen encomendadas entre la realidad y el supuesto teórico. Esto hace que cuando la unidad tiene que ser desplegada en zona de operaciones la composición de la plana cambie y sea necesario introducir personal encuadrado en diferentes puestos para cubrir esas necesidades.

Dimensionar las PLM,s específicamente para las misiones tiene ventajas ya que se dimensiona como se crea más conveniente con arreglo a las diferentes misiones que se pueden llevar a cabo, no es lo mismo la misión que se desarrolla en Líbano como la que se desarrolla en Afganistán o Irak. También es necesario más personal que el que es necesario tener día a día en la base.

Pero esto produce una serie de desventajas, el personal que se encuadra nuevo debe aprender a desempeñar un trabajo diferente al suyo, debe trabajar con personal diferente al que está acostumbrado lo cual no debería acarrear problemas más allá de acostumbrarse.

Otro de los problemas que se pueden apreciar es que la plana mayor del batallón cuenta con cuatro secciones pero debe relacionarse con el Estado Mayor¹⁹ (EM) de la brigada a la que pertenece y este tiene nueve departamentos con la estructura de mando OTAN:

1. G-1 Personal
2. G-2 Inteligencia

¹⁸ SIGLE: Sistema Integrado de Gestión Logística del Ejército.

¹⁹ Estado Mayor (EM) elemento de auxilio del mando para grandes unidades, similar a la PLM pero más complejo.

3. G-3 Operaciones
4. G-4 Logística
5. G-5 Planes
6. G-6 Sistemas de Información y Telecomunicaciones
7. G-7 Adiestramiento
8. G-8 Administración financiera
9. G-9 Cooperación cívico militar

La brigada también puede tener su Estado Mayor formado en general por seis secciones los cuales son²⁰:

1. G-1 Personal
2. G-2 Inteligencia
3. G-3 Operaciones
4. G-4 Logística
5. G-5 Cooperación Cívico militar (CIMIC)
6. G-6 Sistemas de Información y Telecomunicaciones

Con estas relaciones se ve que especialmente la tercera sección de la PLM de un batallón necesita coordinar con diferentes secciones del EM de su unidad superior.

Este hecho lleva a preguntarse si no sería necesario para la PLM del batallón tener al menos seis secciones para desempeñar sus tareas y facilitar la relación de estas con la unidad superior. Las secciones nuevas serían S-5 Cooperación CIMIC y S-6 Sistemas de Información y Telecomunicaciones.

Las telecomunicaciones actualmente han cobrado una importancia fundamental especialmente en las misiones que se despliegan en el extranjero ya que es necesaria la comunicación entre unidades y con territorio nacional con seguridad e inmediatez lo que hace necesario una gestión más adecuada de los sistemas de información y telecomunicaciones que además su desarrollo hace su uso cada vez más complejo pero también más cercano al usuario por lo que habría que controlarlo y gestionarlo más de cerca desde las pequeñas unidades.

²⁰ OR5-021. Orientaciones. Puestos de Mando. Generalidades

Por otra parte las misiones que se llevan a cabo fuera de territorio nacional, necesitan legitimarse en la población autóctona del país al que se va. Esto se consigue mediante proyectos de desarrollo y colaboraciones con la población civil. Esto es lo que se conoce coloquialmente como “ganarse los corazones y las mentes”. Quiere decir, que la población local vea en las fuerzas armadas que están desplegadas sus aliados, su seguridad y no nos tomen como invasores de su territorio y su soberanía, por eso se hace fundamental el relacionarse con la población mediante entrevistas con sus dirigentes, y mediante proyectos de cooperación con ONG,s y con los gobiernos locales. Por eso se hace necesaria una célula CIMIC en operaciones.

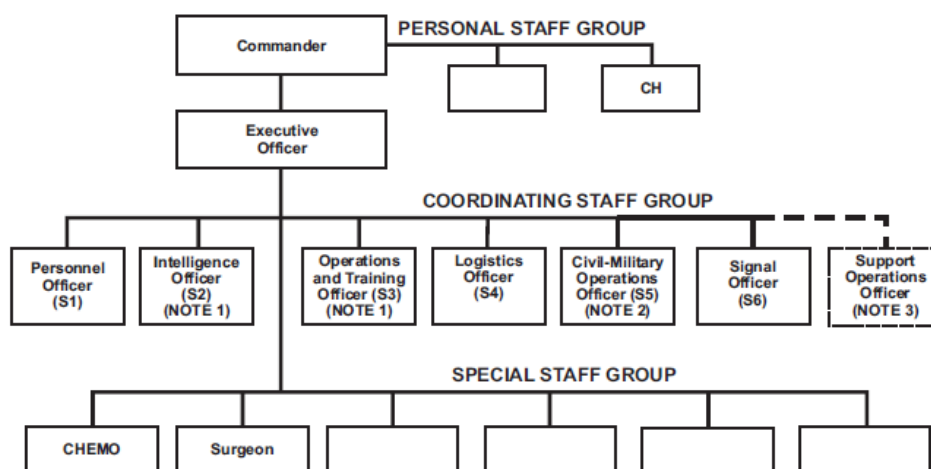
5.1. US ARMY.

Un ejemplo de Plana Mayor diferente a la que existe en nuestros batallones de Infantería es la que se observa en los batallones del ejército americano. A continuación se analizará la estructura de la PLM de los batallones del ejército estadounidense para compararlo con nuestra actual estructura y encontrar posibles puntos de mejora para las PLM de los batallones de Infantería española.

La estructura señalada en el apartado anterior, aunque en territorio nacional no se ve tan necesaria, se puede tomar como ejemplo la estructura que según el manual FM-101-5 Staff Organization and Operations, de los Estados Unidos, propone como estructura de la plana de un batallón regimiento o brigada.

Hay que tener en cuenta que la organización y la cantidad de personal que existe en el ejército estadounidense son diferentes a las del ejército español. Por tanto considerando que uno de los principales problemas que existen en nuestro ejército es la falta de personal, aunque sea conveniente crear estas nuevas secciones o asimilar las planas mayores del batallón a las de su unidad superior no será la opción más viable.

Ilustración 2. Esquema staff structure battalion.



NOTES: For brigades and battalions not authorized a specific special staff officer, the commander appoints an officer to perform the function as an additional duty, if required. The command may form other staff groups when DA or the theater commander authorizes.

1. In CSS units, the functions of the S2 and S3 are usually consolidated.
2. In units where the TOE or TDA does not authorize an S5, the commander gives an officer (usually the S3) the responsibility for civil-military operations (CMO) functions.
3. In support battalions, a support operations officer is added to the coordinating staff.

Figure 2-3. Typical smaller-unit staff structure (brigade and battalion)

Fuente: Figura del Manual: FM-101-5 Staff Organization and Operations

A diferencia de las PLM,s de batallón en España. El elemento encargado de NBQ (CHEMO) y el sanitario forman el Special Staff Group. No están en ninguna sección.

Las Secciones primera, segunda, tercera y cuarta son similares a las que se utilizan en los batallones españoles, aunque apunta que en las unidades tipo Combat Service Support (CSS) que son similares a las unidades logísticas la segunda y tercera sección pueden trabajar como una sola.

Añaden un oficial de transmisiones (S-6) que en nuestros batallones es un suboficial de la tercera sección, asesorado por el Teniente jefe de la Sección de Mando y observación (pertenece a la Cía. Mapo.) añaden también un oficial CIMIC. En caso de no autorizar este oficial se designa a un jefe de una de las otras secciones.

Como se ha señalado esta opción puede que no sea viable para nuestro ejército. Esta opción sería útil principalmente para los actuales teatros de operaciones pero no para la vida cotidiana de la instrucción en la base de la unidad.

5.2. GRUPO DE ARTILLERÍA DE CAMPAÑA²¹.

La PLM de un GACA (Grupo de Artillería de Campaña) es diferente a la del Batallón de Infantería. Los cometidos del GACA también son diferentes pero la PLM tiene las mismas secciones aunque están encuadradas de diferente manera.

En artillería la topografía, la información y las transmisiones son fundamentales así como la coordinación entre la segunda y tercera sección por lo tanto estas secciones las manda el mismo Comandante S-2/S-3 y el Capitán auxiliar (AS-2/AS-3) es el Jefe de la Batería²² de PLM.

De la misma manera para coordinar el trabajo de la primera y la cuarta tienen mandos comunes. El Comandante S-1/S-4 y el Capitán auxiliar (AS-1/AS-4) es el Jefe de la Batería de Servicios.

Otra diferencia importante es que en la PLM trabajan varios tenientes jefes de sección. El jefe de la Sección de Información y Topografía como AS-2. El jefe de la Sección de Operaciones como AS-3. Ambas secciones pertenecen a la Bía. de PLM. El Jefe de la Sección de PLMS (Plana mayor y servicios) de la Bía de Servicios es el AS-4 del Grupo.²³

La PLM del grupo se articula en las mismas secciones que la del Batallón de Infantería. La principal diferencia es que para constituir los puestos de mando avanzado y retrasado cada uno está dirigido por un comandante y el Comandante S-2/S-3 jefe del PCAV asume el mando del Grupo cuando el Jefe del Grupo tiene que estar en la jefatura de la Brigada²⁴ a la que apoya. Los capitanes AS-2/AS-3 y AS-1/AS-4 también están en ambas secciones Segunda y Tercera y Primera y Cuarta respectivamente por lo que la coordinación entre las secciones del PCAV y del PCR es más sencilla ya que comparten comandante y capitán. Esto simplificaría mucho el trabajo de coordinar y aliviaría la mensajería interna en la PLM de un Batallón de infantería además de reducir la cantidad de Cuadros de Mando necesarios.

²¹ OR4-307 Orientaciones. Grupo de Artillería de Campaña.

²² Batería. (Bía.) unidad de artillería de tamaño similar a una Compañía mandada normalmente por un Capitán.

²³ Anexo IV Orgánica del GACA.

²⁴ Normalmente un grupo tiene capacidad de dar apoyo por el fuego a una Brigada.

5.3. PROPUESTA DE DIMENSIONAMIENTO.

Conociendo todos los problemas que se presentan a la hora de que el personal de las secciones de la PLM realice sus tareas de la manera más eficiente. Se proponen los siguientes puntos para encontrar la manera de optimizar estas tareas y marcar puntos de importancia para el batallón:

- El trabajo relacionado con la gestión del personal está prácticamente duplicado entre la plana mayor del batallón y la plana mayor regimental. Ya que es el Regimiento el que se ocupa de estos trámites.
- La Instrucción es fundamental y ocupa la mayor parte del tiempo de la tercera sección. Pero tiene que estar en estrecha colaboración con la primera y la cuarta sección para proporcionar los medios necesarios y conocer el personal disponible.
- La formación física no se nombra y es una parte fundamental de la instrucción, por tanto debería de existir un oficial o suboficial que coordinase además de las evaluaciones la preparación de la unidad para mejorar sus capacidades físicas desde el deporte en la tercera sección, para tenerlo en cuenta en el planeamiento de la instrucción.
- La tercera sección debería contar con personal del Arma de Transmisiones para gestionar este tipo de material, ya que un suboficial de este arma cuenta con conocimientos específicos del uso y manejo del material de transmisiones de un batallón que lo capacitan mejor que a cualquier elemento de Infantería.
- La segunda sección se encarga de todo lo relacionado con la seguridad y el material protegido, además de proporcionar inteligencia, por tanto tiene que trabajar relacionada con el resto de las secciones.
- La necesidad de relacionarse con la población civil haría conveniente una célula CIMIC que perteneciese a segunda o una sección diferente.

Con estas premisas se puede considerar una manera de dimensionar la plana mayor diferente a la que existe en la actualidad.

En primer lugar, la primera y cuarta sección que se encargan de las funciones logísticas y conforman el PCR (Puesto de mando retrasado) cuando despliegan podrían trabajar de manera conjunta. Esto proporcionaría la ventaja de necesitar menos personal administrativo, centralizar las tareas referentes a la comida, aguada, duchas, cooperativa, correos del personal, así como el apoyo sanitario unificado con las ambulancias.

Las tareas de la primera sección, de gestión de personal, deben pasar a unificarse en la primera sección del regimiento para liberar de este trabajo a la PLM del batallón ya que el regimiento también debe tramitarlo y de esta manera evitar duplicidades.

La segunda sección si no existe célula CIMIC, tendría que ocuparse de estas acciones. También de todos los documentos y mensajería interna del batallón y su Regimiento o Brigada. Por tanto es necesario que exista un oficial S-2.

La segunda sección con los medios de vigilancia, observación, y transmisión de datos, es preferible que su posición en el despliegue será en el PCR para tener una mayor facilidad a la hora de analizar la información y transformarla en Inteligencia. Y los medios de transmisión de datos permiten esta separación entre el PCR y los elementos de vigilancia a vanguardia de los despliegues.

La tercera sección se ocupa del planeamiento y la conducción de la maniobra y la instrucción. Debe estar enlazada con todas las demás secciones especialmente con la Segunda así como con el Jefe del Batallón y los Jefes de las Cía,s. Debe formar el PCAV, y contar con un elemento de Transmisiones para supervisar y gestionar su uso.

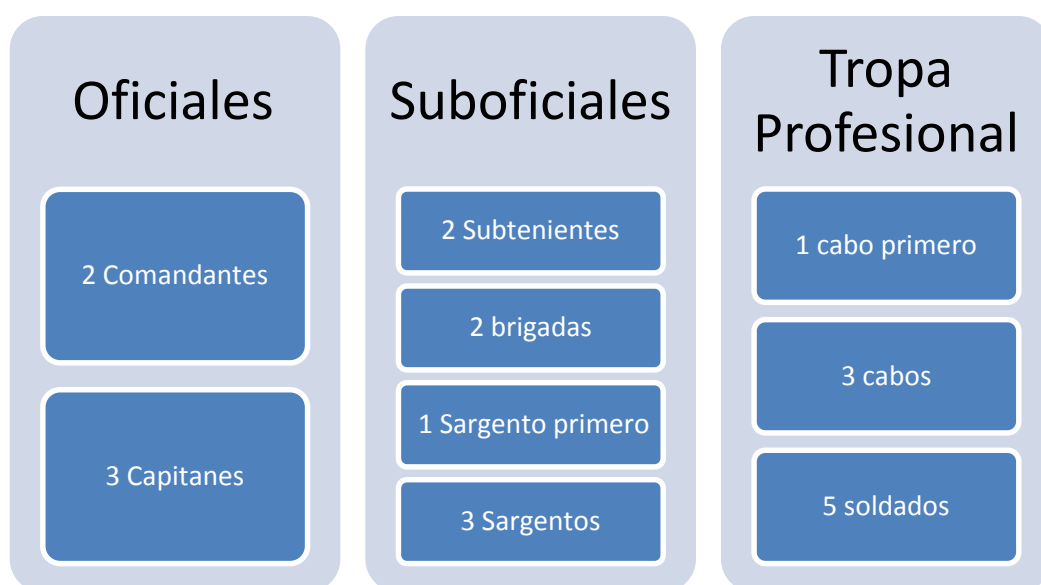
Por tanto una posible opción sería reducir el personal en la primera sección, unificarla con la cuarta. Añadir un oficial en la Segunda sección encargado también de la célula CIMIC. La tercera sección añadir un elemento encargado de la Formación física del batallón y otro de las transmisiones. La cuarta quedaría con el capitán de la primera sección y dos suboficiales gestores de SIGLE.

Otro problema importante que existe es la necesidad de modernizar y actualizar los servicios informáticos para que todas las relaciones de las planas mayores sean más fluidas. Esto es complicado ya que es necesario formar al personal en su utilización. Para ello sería conveniente servirse de un suboficial porque su empleo es más largo, el empleo de Sargento dura ocho años y el de sargento 1º dura al menos siete años por lo tanto es

mucho tiempo para mantener a una persona en el mismo puesto de trabajo y que maneje los programas informáticos con soltura, siendo así más rentable que un soldado o un cabo que estaría por menos tiempo.

El correcto manejo de estos programas permitiría ahorrar mucho tiempo y liberar de trabajo a mucho personal administrativo. La contrapartida a estos sistemas informáticos es la necesidad de encontrarse en red y tener una capacidad de envío de datos que es difícil de conseguir cuando la unidad despliega sus puestos de mando.

Ilustración 3. Posible personal de la PLM



Fuente: Elaboración propia.

6. CONCLUSIONES.

Es difícil encontrar una solución perfecta al dimensionamiento de las secciones de una Plana Mayor ya que cada batallón tiene unas capacidades diferentes que condicionan los medios que poseen y el personal que los compone. A pesar de ello se pueden establecer ciertas condiciones generales que serían de posible aplicación en general para mejorar el funcionamiento de cualquier batallón y optimizar el personal que forma las secciones de la PLM.

La primera de estas medidas es reducir la carga de trabajo de la primera sección ya que todos los batallones de Infantería pertenecen a un regimiento, la PLM de este

regimiento es la que se encarga de las gestiones principales del personal encuadrado en él. Por lo tanto muchas actividades de la primera sección están duplicadas.

En la misma línea las actividades relacionadas con el apoyo logístico de la primera sección que no puedan pasar a la plana regimental. Por esta razón y por su despliegue en el PCR puede ser conveniente unificar la primera sección con la Cuarta para que su coordinación sea más fluida y dependa siempre del mismo Jefe que cuando la Unidad despliega, es decir el comandante S-4, (Podría ser S-1/S-4). Igualmente el capitán Jefe de la compañía de servicios (AS-4) podría hacerse cargo de los cometidos de la primera sección por lo que no sería necesario que hubiese cuatro capitanes en la PLM.

En el PCAV existen dos comandantes que deben trabajar estrechamente para coordinar sus dos secciones, esto puede dar lugar a problemas por tanto puede ser conveniente que un mismo comandante dirija ambas secciones siendo Cte. S-2/S-3, al igual que en el Grupo de Artillería, con lo que la coordinación entre ambas secciones se mejora y todos trabajarían igual que cuando la unidad despliega el PCAV. En el caso de los capitanes del PCAV, es decir, AS-2 y AS-3 no deberían unificarse ambos cargos en una sola persona, ya que estos son fundamentales debido a que la maniobra de Infantería se lleva a cabo en los primeros escalones.

Igualmente el capitán AS-2 podría encargarse de coordinar las actividades CIMIC del Batallón, en caso de que no se active una célula independiente. Estas actividades se consideran cada vez más importantes en los actuales teatros de operaciones. Por lo tanto también cabe la posibilidad de activar otra sección específica.

Una actividad fundamental de la instrucción y el adiestramiento es la formación física de la unidad, en ningún manual se considera un elemento específico que coordine esta actividad, puede ser interesante que un suboficial en la tercera sección se encargase de coordinar las actividades de formación física con el resto de la instrucción para optimizar este trabajo en beneficio de todo el personal de la unidad.

Otro de los elementos que deberían añadirse sería un encargado específico de gestionar las transmisiones del batallón. Ya que estas cada vez son más avanzadas y es necesario explotarlas de la manera más adecuada, por ello es conveniente que un elemento del arma de Transmisiones gestione estos medios. En el caso del ejército americano este

elemento forma una sección aparte (sexta)²⁵. En el caso de nuestro ejército visto el problema de personal que existe, este elemento podría formar parte de la tercera sección.

La cuarta sección cada vez tiene más dependencia del sistema SIGLE. Este sistema aun es complicado de utilizar, por esta razón puede ser conveniente que el sistema sea gestionado por un suboficial ya que el empleo de sargento y sargento primero es de los que más largos dentro del ejército por lo que pueden perfeccionarse en gestionar este sistema durante más tiempo.

7. BIBLIOGRAFÍA.

- DO1-001. Doctrina. Empleo de las fuerzas terrestres
- DO2-008. Mando y Control
- FM-101-5. Staff organization and operations
- MA4-101. Batallón de Infantería Ligera
- ME4-101. Batallón de Carros de Combate
- OR4-001. Mando y Control en las Pequeñas Unidades de Maniobra
- OR4-001. Mando y control de las Pequeñas Unidades
- OR4-108. Compañía de Mando y apoyo del Batallón de Infantería
- OR4-125. Batallón de Infantería. Carros de Combate
- OR4-307. Orientaciones. Grupo de Artillería de Campaña
- OR5-021. Puestos de Mando
- PD4-101. Batallón de Infantería Ligera
- PD4-102. Batallón de Cazadores de Montaña
- YA007 BICC Modulo de Planeamiento
- YC105. GACA 155 ATP Modulo de Planeamiento

²⁵ En unidades de entidad superior existe le G-6, que es su equivalente en el EM de Brigada.

8. ANEXOS.

8.1. ANEXO I: BATALLÓN DE INFANTERÍA.

1. Batallón de Infantería de Carros de Combate

Está formado por la PLM, tres compañías de Carros de Combate, compañía de Mando y Apoyo y compañía de Servicios

- a. Mando
- b. PLM
- c. Compañía de Carros de Combate: Las Cía,s. CC constituyen los elementos básicos de la maniobra del BICC. Su composición para el combate es homogénea y son aptas para llevar a cabo acciones rápidas y potentes con carácter resolutivo. Están formadas por tres secciones homogéneas de cuatro Carros cada una y la planilla del Capitán Jefe de la Compañía que consta de dos Carros y el tren de la compañía. En el caso de las Cía,s. CC cabe destacar que no tienen secciones de Armas de Apoyo, ya que la potencia de fuego y la protección que proporcionan los carros la hace innecesaria.
 - i. Tres secciones homogéneas de Carros de Combate
 1. 4 CC,s
- d. Compañía de Mando y Apoyo
 - i. Sección de Mando y Observación
 - ii. Sección de Morteros Pesados
 - iii. Sección de Reconocimiento
- e. Compañía de Servicios
 - i. Sección de Mantenimiento
 - ii. Sección de Abastecimiento
 - iii. Pelotón de Sanidad

2. Batallón de Infantería mecanizada

Está formado por la PLM, tres compañías mecanizadas con VCI,s²⁶, compañía de Mando y Apoyo y compañía de Servicios

- a. Mando
- b. PLM
- c. Compañía Mecanizadas con VCI,s
 - i. Tres Secciones Mecanizadas
 - 1. 4 VCI,s
 - ii. Sección de Armas de Apoyo
 - 1. Pelotón de Morteros Pesados
 - 2. Pelotón de Defensa Contra Carro
- d. Compañía de Mando y Apoyo
 - i. Sección de Mando y Observación
 - ii. Sección de Morteros Pesados
 - iii. Sección de Reconocimiento
 - iv. Sección de Defensa Contra Carro
- e. Compañía de Servicios
 - i. Sección de Mantenimiento
 - ii. Sección de Abastecimiento
 - iii. Pelotón de Sanidad

3. Batallón de Infantería Ligera

Está formado por la PLM, tres compañías de Fusiles, compañía de Mando y Apoyo y compañía de Servicios. Estos batallones pueden ser ligeros, ligero-protegidos, motorizados o paracaidistas dependiendo del medio de transporte que utilicen. Pueden utilizar MLV,s(Vehículos de alta movilidad táctica), Vehículos antiminas como el RG-31, BMR (Blindado Medio Ruedas), Todoterreno ligero o desplazarse a pie, estas unidades son proyectables fácilmente con helicópteros.

- a. Mando
- b. PLM
- c. Compañía de fusiles
 - i. Tres Secciones de fusiles
 - 1. 3 Pelotones homogéneos

²⁶ Vehículo de Combate de Infantería. Pizarro

- ii. Sección de Armas de Apoyo²⁷
 - 1. Pelotón de Morteros Medios
 - 2. Pelotón de Defensa Contra Carro
 - 3. Pelotón LAG-40
 - 4. Pelotón de Ametralladoras medias²⁸
- d. Compañía de Mando y Apoyo
 - i. Sección de Mando y Observación
 - ii. Sección de Morteros Pesados
 - iii. Sección de Reconocimiento
 - iv. Sección de Defensa Contra Carro
- e. Compañía de Servicios
 - i. Sección de Mantenimiento
 - ii. Sección de Abastecimiento
 - iii. Pelotón de Sanidad

4. Batallón de Cazadores de montaña

Está formado por la PLM, tres compañías de Cazadores de Montaña, compañía de Mando y Apoyo y compañía de Servicios. Pueden utilizar TOM (Transporte Oruga de Montaña)

- a. Mando
- b. PLM
- c. Compañía de Cazadores
 - i. Tres Secciones de Cazadores
 - 1. 3 Pelotones homogéneos
 - ii. Sección de Armas de Apoyo
 - 1. Pelotón de Morteros Medios
 - 2. Pelotón de Defensa Contra Carro
 - 3. Pelotón LAG-40
 - 4. Pelotón de Ametralladoras medias
- d. Compañía de Mando y Apoyo
 - i. Sección de Mando y Observación
 - ii. Sección de Morteros Pesados

²⁷ En las nuevas plantillas orgánicas los pelotones de LAG-40 y de AMM desaparecen.

²⁸ En caso de que la compañía sea ligero-protégida o motorizada no existe este pelotón. Porque los vehículos cuentan con ametralladoras pesadas que producen mayor volumen de fuego haciendo este pelotón innecesario.

- iii. Sección de Reconocimiento
- iv. Sección de Defensa Contra Carro
- e. Compañía de Servicios
 - i. Sección de Mantenimiento
 - ii. Sección de Abastecimiento
 - iii. Pelotón de Sanidad

8.2. ANEXO II: DESCRIPCIÓN DE LAS SECCIONES DE LA PLANA SEGÚN LOS MANUALES.

El termino Pequeña Unidad define una unidad que no es capaz de vivir y combatir con sus propios elementos, necesita el apoyo de la Gran Unidad donde esté encuadrada. No es escalón logístico.²⁹

De estas pequeñas unidades en es el Batallón o Grupo Táctico la unidad idónea para el combate teniendo como ya se ha explicado de forma general tres compañías de maniobra una de servicios y otra de Mando y Apoyo además de la Plana mayor. En los siguientes apartados se van a describir las cuatro secciones de una PLM y las acciones encomendadas a las mismas según los manuales.

1ª SECCION PERSONAL

Para el desarrollo de su actividad la 1ª sección debe tener un continuo análisis de la situación del personal para poder seguir una línea de acción³⁰ determinada. Para ello tiene que cumplir los siguientes cometidos:

1. Gestión de personal

- 1.1.1. Deberá mantener al día el estado comparativo de la fuerza reflejando la situación y los efectivos reales y una comparativa con la plantilla.
- 1.1.2. Remitir al jefe de la unidad superior el parte diario de la fuerza donde se reflejen los cambios ocurridos diariamente.
- 1.1.3. Clasificación y distribución de los efectivos nuevos en coordinación con la 3ª sección.

²⁹ Una unidad se considera escalón logístico cuando cuenta con organización logística propia. A partir de Brigada, son las Grandes Unidades. (DO1-001)

³⁰ Una línea de acción es una opción posible que cumple la misión y se ajusta a las instrucciones de planeamiento del jefe. (DO1-001.)

- 1.1.4. Comunicar los datos a la 4ª sección para que en esta se redacte el apartado de “Apoyo Logístico” de la Orden de Operaciones³¹.
 - 1.1.5. En caso de que se produzca una agresión NBQ., que provoque numerosas bajas en breve plazo, se dará de forma inmediata, por el Jefe de la Unidad afectada o por el equipo de control NBQ., un informe extraordinario que comprende dos fases: en la primera se remiten las bajas probables habidas y, posteriormente, los efectivos que restan y el grado de operatividad, y las bajas entre los Cuadros de Mando. Con objeto de decidir si se sustituye a toda la Unidad o se reemplazan las bajas.
2. Documentación y organización de efectivos.
 - 2.1.1. La primera sección se encarga de cumplimentar toda la documentación del personal que incluye informes y expedientes relativos a destinos, ascensos, situaciones, recompensas, correctivos, permisos, licencias, condiciones psicofísicas, y todos los datos individuales del personal para conocer en detalle las capacidades y aptitudes del personal.
 - 2.1.2. La 1ª sección recibe el personal y lo clasifica por sus aptitudes y los puestos tácticos a cubrir coordinada con la 3ª.
 - 2.1.3. Durante el planeamiento es preciso realizar un cálculo de las bajas que se prevean en la operación para considerar las Líneas de Acción y para tener prevista las necesidades de remplazos.
 3. Asuntos relacionados con la disciplina y moral del personal.
 - 3.1.1. Debe contribuir al mantenimiento de la disciplina y la moral procurando fortalecer dichas cualidades informando al Jefe del estado de la Unidad y coordinando las medidas necesarias. Entre estas medidas están la aplicación del Código Penal Militar y del Régimen Disciplinario. Otras medidas para mantener la moral de la unidad será el buen funcionamiento del servicio de correos, cooperativas³², duchas y pagadurías para lo que debe coordinarse con la 4ª sección para establecer horarios y turnos. También coordina las actividades de asistencia religiosa. Coordinada con la 3ª establece los turnos de permisos, descansos y rotaciones.

³¹ Orden de Operaciones(OPORD) es el documento que se extrae del proceso de planeamiento está formado por los siguientes apartados (Situación, Misión, Ejecución, Apoyo logístico, Mando y transmisiones)

³² Cooperativa, clase VI de suministros.

4. Registro de bajas

4.1.1. Establece las normas para asegurar la búsqueda, recogida, identificación y enterramiento en su caso, de los muertos en el campo de batalla, propios y enemigos, se efectúe conforme a los acuerdos internacionales las exigencias sanitarias y morales, con exactitud y rapidez.

5. Prisioneros de guerra

5.1.1. En coordinación con el resto de secciones, estima el número de prisioneros y prepara los planes de reunión y evacuación.

6. Régimen interior y asuntos generales

6.1.1. Confección de turnos para los servicios de las unidades subordinadas, horarios, normas de higiene y policía etc. Corresponde a ella todos los asuntos no asignados a otras Secciones y se refieran al personal.

7. Relación con personal civil

7.1.1. Esta sección se relacionará con las autoridades y población civil de la zona de acción, siguiendo las normas que reciba de la 5ª sección del Estado Mayor³³ (EM) de la Gran Unidad³⁴ (GU)

8. Planeamiento

8.1.1. La 1ª sección en el proceso de planeamiento asesora e informa al Jefe de todos los aspectos relacionados con el Personal. Confrontando las líneas de acción con las Posibilidades del Enemigo (Líneas probables de acción enemiga). Presenta el juicio de Personal y traduce en órdenes todo lo relativo al personal para que la cuarta sección confeccione el apartado de Apoyo Logístico.

2ª SECCIÓN INTELIGENCIA

El órgano que auxilia al Jefe en todo lo referente al enemigo y la conservación del secreto, la concepción, preparación y conducción de la maniobra es la segunda sección de la PLM.

El Jefe para tomar decisiones con garantía de éxito, precisa de inteligencia táctica, relativa al terreno, al enemigo y las condiciones meteorológicas. También es necesario dificultar

³³ Estado Mayor. Órgano asesor del mando de una Gran Unidad.

³⁴ Gran Unidad. Unidad que cuenta con escalón logístico propio. Nivel Brigada o superior.

al enemigo en la medida de lo posible el conocimiento de lo que son, que hacen o donde están.

Desde la segunda sección se realizan todos los trabajos relativos a Inteligencia y Contrainteligencia. Los cometidos específicos son los siguientes:

1. Asesorar al Jefe de la Unidad en los procesos de planeamiento de la inteligencia y Operativo.

1.1.1. Es misión primordial asesorar al Jefe de la Unidad mientras se desarrolla el proceso de Planeamiento. Incluido el juicio de Inteligencia. Análisis de los factores de la situación.

2. “Ciclo de Inteligencia”.

2.1.1. Este cometido es el proceso de planear y dirigir la obtención de información y su transformación en inteligencia, registro y distribución de la misma para su explotación. Estas acciones se llevan a cabo para cubrir las necesidades de inteligencia del Mando. Esto y las peticiones de información de los diferentes escalones en un documento, se inicia el Ciclo de Inteligencia que consta de las siguientes partes:

2.2. Dirección. Donde se determinan las necesidades. Se inicia antes de que comience el planeamiento en otras Secciones de la PLM. En esta fase se prioriza las necesidades y fija los plazos.

2.3. Obtención. Explotación de las fuentes que puedan proveer información y entrega de la información recibida al órgano de elaboración. Mediante la Vigilancia³⁵ y el Reconocimiento³⁶ del campo de batalla.

2.4. Elaboración. Se transforma la información obtenida en Inteligencia. Se compila, valora, analizan integra e interpreta la información. Estas acciones producen unas conclusiones de información útil para interpretar con lo que se transforma en inteligencia.

2.5. Difusión. Se distribuye la inteligencia a quien la necesita.

3. Planeamiento y dirección de los órganos de obtención de inteligencia.

3.1.1. El Plan de Vigilancia y Localización coordina las actividades de los Puestos de Observación, Patrullas, radares, etc. Orgánicos o agregados. La

³⁵ Vigilancia. Obtención de información general del enemigo.

³⁶ Reconocimiento. Búsqueda de información específica en terreno enemigo.

segunda Sección dirige el empleo de los órganos de inteligencia mediante Órdenes de Vigilancia, intercambia información con órganos cooperadores y formula peticiones a la vez que se coordinan los Planes de Reconocimiento con la 3ª sección.

4. Planeamiento y supervisión de actividades de Contrainteligencia.
 - 4.1.1. Son las actividades destinadas a anular la inteligencia hostil y proteger la información propia. En las Pequeñas Unidades se ejecutan las normas de Unidades superiores. La segunda sección se encarga de:
 - 4.2. Vigilar el mantenimiento del secreto y protección de documentos.
 - 4.3. Censura de correspondencia.
 - 4.4. Ejecutar medidas de acción psicológica.
 - 4.5. Dar normas de discreción.
 - 4.6. Vigilar que el personal conoce las normas en caso de caer prisionero.
 - 4.7. Cooperar con Tercera Sección en el planeamiento de la seguridad de las operaciones.
5. Interrogatorios y clasificación de prisioneros.
 - 5.1.1. La segunda sección interroga a los prisioneros en el punto de reunión, tratando de obtener a la mayor brevedad posible todos los datos y documentos posibles.
6. Enmascaramiento.
 - 6.1.1. Proposición, planeamiento y supervisión del plan de Enmascaramiento. Este debe tener en cuenta los medio de observación enemigos, las técnicas a emplear, normas para la reducción de luces y ruido, las condiciones de empleo y la finalidad.
7. Medidas a adoptar en acciones NBQ.
 - 7.1.1. La Segunda sección es responsable de la protección NBQ, por delegación del Jefe. Sus cometidos específicos son los siguientes:
 - 7.2. Planear, dirigir y supervisar la formación del personal especializado.
 - 7.3. Colaborar con la 3ª Sección para la instrucción NBQ. de la Unidad.
 - 7.4. Organizar y dirigir el Núcleo de Control NBQ. de la Unidad.
 - 7.5. Asesorar al Jefe de la Unidad sobre la protección NBQ., proponiéndole las medidas tácticas y técnicas a adoptar.
 - 7.6. Coordinar y controlar la Red de Alerta.

- 7.7. Recibir y valorar la información de las Unidades subordinadas y transmitir la que interese mediante un informe NBQ-1 y elevar los informes NBQ-4 de los Núcleos de Control que dispongan de aparatos de detección.
 - 7.8. Mantener al día la documentación de defensa NBQ.
 - 7.9. Llevar el registro y Plano de Situación de ataques NBQ. y zonas contaminadas.
 - 7.10. Coordinar los reconocimientos NBQ. dentro de su zona.
 - 7.11. Organizar, en colaboración con la 4.a Sección, el suministro, entretenimiento y recuperación del material específico.
8. Petición, difusión y archivo de Cartografía, fotografía y meteorología.
 - 8.1.1. En coordinación con 3ª determina las necesidades de cartografía y fotografía. Los boletines meteorológicos serán difundidos por la 2ª sección.
9. Planeamiento y supervisión de la instrucción de inteligencia
 - 9.1.1. La instrucción del personal especializado en estas funciones será supervisada por el S-2 y se proporciona a la 3ª sección normas para la instrucción de inteligencia del resto de la unidad.
10. Planeamiento
 - 10.1.1. La 2ª sección asesora al mando en todo lo relativo al enemigo. Para determinar sus probables Líneas de Acción. Desarrolla el plan de Inteligencia de la Decisión, y mantiene actualizada la inteligencia del enemigo mientras la Ejecución.

TERCERA SECCIÓN

Es el órgano que auxilia al Jefe para fundamentar su decisión en el aspecto operativo o táctico. El asesoramiento sobre ventajas e inconvenientes de las posibles maniobras es una tarea compleja y difícil. Por tanto, la tercera sección, que asesora al Jefe de la Unidad en estos aspectos, es el eje alrededor del cual gira toda la Plana Mayor. Se pueden clasificar los cometidos de esta sección en tres grandes grupos: Organización, Instrucción y Operaciones.

1. Organización.
 - 1.1. Debe conocer en todo momento la capacidad operativa de la unidad en personal y material. Desniveles que se produzcan en las unidades subordinadas, establecer prioridades para completar Unidades o reajustar e intercambiar efectivos en caso necesario.

- 1.2. Establecer prioridades para completar las Unidades. Para estos reajustes utiliza los estados de fuerza armamento y material que le proporcionan la 1ª y 4ª Secciones.
2. Instrucción.

La amplitud de los cometidos a desarrollar y su importancia dependen de la situación de la Unidad. Cuando se encuentra en un periodo de descanso o reorganización, continúa con las actividades de instrucción para actualizar al personal. La tercera sección se encarga de:

 - 2.1. Preparar y organizar el programa de instrucción y vigilar su cumplimiento. Pone en marcha los programas y horarios de instrucción táctica, moral, técnica y física. Colabora con la 2ª sección en la instrucción de inteligencia y NBQ.
 - 2.2. Determina los medios necesarios para desarrollar la Instrucción.
 - 2.3. Auxilia al jefe en la inspección de la instrucción, informándole del grado alcanzado y normaliza la evaluación.
3. Operaciones.
 - 3.1. Asesorar al jefe en el planeamiento de la maniobra. Debe estar al corriente de la situación, efectuar el estudio del terreno y los medios, proponer Líneas de Acción, y confrontarlas con las del enemigo en colaboración con 2ª sección. Compararlas entre sí, y desarrollar la Orden de Operaciones.
 - 3.2. Estudiar la situación de forma continua.
 - 3.3. Con la 2ª sección estudiar el terreno.
 - 3.3.1. Determinar zonas accesibles, que permitan alcanzar objetivos intermedios. Determinar posiciones y posibles avenidas de aproximación enemigas.
 - 3.3.2. Debe tener siempre presente la misión encomendada, los medios propios y enemigos, la meteorología y todos los condicionantes que se señalen.
 - 3.3.3. Deberán deducirse la observación y los campos de tiro, protección y ocultación, obstáculos, puntos clave y avenidas de aproximación para esbozar las Líneas de Acción.
 - 3.3.4. Estudiar la compartimentación y las vías de comunicación. De aquí se deducen posibles avenidas y objetivos o líneas a alcanzar o defender.
 - 3.4. Estudio de los medios propios y su empleo:
 - 3.4.1. Se estudian los medios para poder dar a cada esfuerzo los medios necesarios para que las Líneas de Acción sean posibles maniobras a realizar.

- 3.4.2. Estudio de medios agregados. Establecer como condicionan las Líneas de Acción.
- 3.4.3. Determinar la potencia relativa teniendo en cuenta factores como el terreno, la meteorología, la moral etc.
- 3.4.4. Determinar la correlación de fuerzas, propias y enemigas, con ayuda de la 2ª sección.
- 3.4.5. Llegar a conclusiones para adecuar los medios a la maniobra. Con estas conclusiones asignar cometidos a las unidades subordinadas.
- 3.5. Propuesta de las Líneas de Acción propias.
 - 3.5.1. Considerar esfuerzos a realizar, objetivos, seguridad y reacciones.
 - 3.5.2. El número ideal entre el trabajo de la 3ª y 2ª sección será de dos, que deben ser diferentes.
 - 3.5.3. Estas LA,s. son presentadas al Jefe y al resto de secciones para que el primero elija, rechace o modifique y el resto de la PLM pueda continuar trabajando.
- 3.6. Análisis de las Líneas de Acción.
 - 3.6.1. Confrontar las líneas de Acción propias con las enemigas para deducir cual es más idónea para cumplir la misión.
 - 3.6.2. Teniendo en cuenta los resultados de la confrontación se comparan para ver cuál reúne más garantías para cumplir la misión. Para ello las secciones de la PLM desarrollan:
 - 3.6.2.1. Análisis de factores tácticos-logísticos.
 - 3.6.2.2. Comparación de ventajas e inconvenientes
 - 3.6.2.3. Comparación del comportamiento en los acontecimientos críticos de la operación.
 - 3.6.3. Finalizado el análisis se presenta al Jefe.
- 3.7. Redacción de Ordenes de Operaciones.

Una vez el Jefe toma su Decisión, la 3ª sección redacta la Orden de Operaciones.
- 3.8. Participar en el planeamiento de los Apoyos.
- 3.9. Dar normas para organizar los reconocimientos.

La 3ª sección se encarga de preparar el reconocimiento en detalle fijando los medios y las posiciones de los observatorios.
- 3.10. Organizar el Puesto de Mando y su seguridad.

- 3.10.1. La sección se encarga de la articulación, despliegue y traslados
- 3.10.2. Señala los efectivos que deben dedicarse a la seguridad de los PC.
- 3.11. Redactar y poner en práctica las medidas de seguridad de las operaciones.(OPSEC)
Redactar, actualizar y poner en práctica las normas y planes de seguridad corresponde a la 3ª sección. La 2ª colabora en el estudio de las posibilidades enemigas y determinar las vulnerabilidades.
- 3.12. Dar normas para la organización del enlace y establecer las transmisiones.
 - 3.12.1. La tercera sección auxilia al Jefe que es el responsable del enlace.
 - 3.12.2. Designa los agentes de enlace necesarios.
 - 3.12.3. Indica al oficial de transmisiones las necesidades de enlace.
- 3.13. Mantener informado al Jefe del desarrollo de las operaciones.
- 3.14. Mantener actualizado, con la 2ª sección, el mapa de situación.
- 3.15. Planear marchas y transportes y organizar estacionamiento con la 4ª sección.
 - 3.15.1. Debe disponer de gráficos de marcha que faciliten la confección de la Orden de Marcha.
 - 3.15.2. Nombrar una Comisión Aposentadora con normas preestablecidas para el estacionamiento.
 - 3.15.3. Colaborar con las 1ª y 4ª Secciones para los aspectos logísticos y de personal.
- 3.16. Presentar necesidades cartográficas a 2ª sección.
- 3.17. Llevar el Diario de Operaciones.
 - 3.17.1. Sirve para llevar al día el Historial de la Unidad. Recoge los siguientes aspectos.
 - 3.17.1.1. Situación diaria de la Unidad.
 - 3.17.1.2. Marchas y estacionamientos.
 - 3.17.1.3. Exposición del desarrollo del combate.
 - 3.17.1.4. Circunstancias que influyen.
 - 3.17.1.5. Efectivos que toman parte y cuadro de bajas de personal, armamento y material.
 - 3.17.1.6. Informes sobre el enemigo.
- 3.18. Planear operaciones futuras.

4. Planeamiento.

Durante el proceso de planeamiento la 3ª sección debe presentar al Jefe las Líneas de Acción, redactar la Orden de Operaciones y vigilar el desarrollo de la maniobra a la vez que se preparan operaciones futuras.

CUARTA SECCIÓN

1. Generalidades

La cuarta sección se ocupa de todo lo relativo a las funciones logísticas de Abastecimiento, Mantenimiento, Transporte y Asistencia sanitaria. Se dedica al asesoramiento preparación y supervisión del Apoyo Logístico de la Unidad, destacando la integración de los aspectos tácticos y logísticos de la maniobra.

2. Cometidos:

El cometido fundamental es asegurar el apoyo logístico a su Unidad. Es decir, tiene que proporcionar y conservar en buen estado el material y armamento necesarios para combatir, moverse y vivir. Además tiene que desembarazarla de todo lo inútil o innecesario. Todo esto debe realizarlo en el lugar y momento oportunos y el material en cantidad y características adecuadas. Esto da lugar a los cometidos específicos siguientes.

2.1. Estados de armamento y material

El S-4 (Comandante jefe de la 4ª Sección) tiene a su cargo el control de todo el armamento y material de la Unidad. Debe mantener al día un estado con todo el material del que es responsable la Unidad.

- Parte diario de estado de vehículos. Da a conocer el número de vehículos que causan baja y deba solicitarse reposición. El estado en el que se encuentran los demás.
- Parte diario de bajas de armamento y material. Se informa de las pérdidas de armamento y material acaecidas en el día.

2.2. Planeamiento y supervisión del abastecimiento y mantenimiento.

2.2.1. Generalidades.

Corresponde a la sección la recepción de todas las piezas, conjuntos o sistemas de armamento y material que se destinen a su Unidad, así como la formulación de solicitudes de reposición de aquel que cause baja.

Controla el almacenamiento de armamento y material no distribuido en la unidad. Organizará el mantenimiento orgánico de 1^{er} y 2^o escalón. Atiende las peticiones de almacenamiento y distribución de elementos de consumo (raciones de previsión, municiones, material sanitario, etc.)

2.2.2. Sistema de prioridades.

Este sistema lo establecen los órganos logísticos de la Gran Unidad en la que esté encuadrada. Debido a la escasez de recurso, estará basado en la importancia de la misión y la urgencia de la petición.

La clasificación de las unidades se establece por grupos numerados entre el I y el IV. Las unidades señalarán la urgencia de recursos según afecten al cumplimiento de la misión tipo A, B o C. este sistema es válido para todas las clases de Abastecimiento³⁷, teniendo en cuenta las diferencias entre ellos.

2.2.3. Abastecimiento.

La 4^a sección recibe las necesidades de apoyo atendiéndolas y reponiendo los recursos con objeto de mantener las dotaciones³⁸ de la unidad. El proceso es diferente según la clase.

2.2.3.1. Subsistencias.

Cada individuo transporta una ración (Emergencia) no computa como dotación.

2.2.3.2. Equipo ligero y pesado, piezas de repuesto

Cada vehículo dispone de herramienta y repuestos para el entretenimiento³⁹ de primer escalón.

La Sc. De Manto. Dispone de material para realizar el mantenimiento de 2^a escalón.

2.2.3.3. Carburantes

La 4^a sección calcula los carburantes, lubricantes y grasas necesarios.

Hay que procurar reponer lo antes posible lo consumido por los distintos escalones. Como norma general se organizara una vez al día.

2.2.3.4. Munición.

³⁷ Clases de Abastecimiento. Clasificación del material de la clase I a la IX.

³⁸ Dotación. Recursos asignados a una unidad para pasar un día completo. Forma parte de su equipo y no se contabiliza en la 4^a sección.

³⁹ Entretenimiento. Mantenimiento preventivo.

Cada individuo porta su dotación reglamentaria en el tren del Bón. El resto de la dotación de la Unidad. Se organizará la reposición de munición una vez al día, por norma general o dependiendo de lo que exija la situación.

2.2.4. Mantenimiento.

El mantenimiento de segundo escalón se realiza desde la Sc. de Mantenimiento. El oficial de Manto. Realiza los programas que son aprobados por el S-4.

2.3. Servicios generales.

Organizar el servicio de cocina y controla la alimentación con el Servicio de Asistencia Sanitaria. Coordinado con la 1ª Sc. es responsable de los servicios de cooperativa, lavaderos y duchas.

2.4. Transportes y circulación.

Determinar itinerarios, regular y controlar la circulación de los trenes y de todos los vehículos e la unidad. Señala las Rutas de Abastecimiento y Evacuación. Aprovechamiento al máximo de la capacidad tanto de retaguardia a vanguardia como de vanguardia a retaguardia, evitando camiones vacíos.

2.5. Asistencia sanitaria

La evacuación de heridos será coordinada por el S-4

2.6. Trenes de unidad

Determinar la articulación y cometidos a realizar, despliegue, escalonamiento y movimientos a efectuar.

3. Planeamiento.

La cuarta sección asesora al jefe en todos los aspectos logísticos que no sean de Personal. Desarrolla el juicio de Logística de las Líneas de Acción.

En la decisión desarrolla el Plan Logístico y redacta el apartado “Apoyo Logístico” de la Orden de Operaciones. Vela por su cumplimiento durante la ejecución de la misión.

8.3. ANEXO III: ENTREVISTAS.

En este anexo se exponen los resultados de las entrevistas realizadas al personal que trabajaba en las PLM,s de los tres batallones que han servido para realizar el estudio. Aquí únicamente se detalla una lista de las tareas más importantes nombradas por el personal.

1.-BIMZ “Covadonga” 1/31

1. Primera Sección:

a. Compuesta por:

- i. Capitán S-1
- ii. 4 Suboficiales
- iii. 5 tropa

b. Cometidos:

- i. Bajas para el servicio
- ii. Seguimiento y expedientes de las bajas médicas.
- iii. Relación de vacantes
- iv. Organizar Juntas de Evaluación.
- v. Documentación de compromisos, renovaciones etc.
- vi. Asignación de complementos de Dedicación Especial.
- vii. Pasaportes
- viii. Realizar los Cuadros de riesgo y organizar el personal sanitario.
- ix. Realizar IPEC,s.
- x. Nombrar los Servicios del Batallón.

2. Segunda sección.

a. Compuesta por:

- i. Comandante S-2

- ii. Brigada
- iii. Sargento 1°
- iv. Cabo mayor
- v. Cabo 1°

b. Cometidos:

- i. PDC Regimental, (Protección de Datos Clasificados)
 - 1. Seguridad de la Información
 - 2. Armerías
 - 3. Controles de Drogas.
 - 4. Criptocustodia (Material de transmisiones, DDI, etc.)
 - 5. Sanciones disciplinarias
 - 6. Acreditaciones de seguridad.

- ii. Administración de MESINCET(mensajería interna)

- 1. Documentación
 - a. Perdidas
 - b. Tarjetas de vehículos
 - c. Salidas al extranjero
 - d. Condecoraciones
- 2. Peticiones de Cartografía
- 3. Plan de Emergencia y autoprotección
- 4. Citaciones judiciales

- iii. Centro de Control NBQ

- 1. Gestión del material NBQ del Batallón.
- 2. Inteligencia NBQ
 - a. Obtención de información NBQ
 - b. Realizar y gestionar partes NBQ
- 3. Descontaminación
 - a. Mantenimiento de Estación de Descontaminación Operativa para SERECO
- 4. Elaboración de Informes NBQ-1 y NBQ-4

3. Tercera Sección

a. Compuesta por:

- i. Comandante S-3

- ii. Capitán AS-3
 - iii. 2 Suboficiales
 - iv. 3 Tropa
- b. Cometidos:
- i. Operaciones en curso
 - 1. SIDAE (sistema de Instrucción y adiestramiento) programación de la Instrucción.
 - 2. Conducción PAP⁴⁰
 - a. Municiones
 - b. Transporte
 - c. Dietas
 - d. Carburante
 - 3. Elaboración de Cuadros de Riesgo
 - ii. Operaciones futuras
 - 1. Planeamiento del PAP
 - 2. Ejercicios
 - a. EXSPEC. Exposición de
 - b. EXPLAN. Exposición de planes
 - c. Petición de campos de Maniobras y Tiro
 - iii. Sistemas CIS
 - 1. Peticiones de frecuencia para las radios
 - 2. Material CIS
 - 3. Material de Transmisiones
 - iv. Adiestramiento
 - 1. Proyectos de Instrucción y adiestramiento
 - 2. Asignación y control de los simuladores
 - 3. Permisos Militares de Conducción.
 - 4. Deportes
 - a. PAEF
 - b. Prueba de Unidad
 - 5. Cursos de actualización

⁴⁰ Plan anual de preparación. Es el documento donde se desarrolla la instrucción y el adiestramiento de la unidad.

- a. Observador avanzado (OAV)
- b. CRC (Control de masas)
- c. Transmisiones
- d. Tiradores de precisión
- e. Tripulaciones de Vehículos
- 6. Conferencias
- 7. Lecciones aprendidas
- v. Colaboraciones cívico-militares
 - 1. Organización de actos y formaciones
 - 2. Colaboraciones con otras entidades
 - 3. Visitas
 - 4. Historial del Regimiento.

4. Cuarta Sección.

- a. Compuesta por:
 - i. Comandante S-4
 - ii. Capitán AS-4 Jefe Cía. Servicios
 - iii. Teniente
 - iv. Brigada
 - v. Sargento 1º
 - vi. Cabo 1º
 - vii. 2 Soldados
- b. Cometidos
 - i. Operador SIGLE⁴¹
 - ii. Mantener el inventario al día en SIGLE
 - iii. Oficina técnica. Petición de repuestos etc.
 - iv. Organizar el apoyo sanitario
 - v. Munición
 - vi. Carburante
 - vii. Organizar movimientos y transportes

⁴¹ SIGLE: Sistema Integrado de Gestión Logística del Ejército de Tierra.

viii. Comida y aguada.

2.-BICC “Uad-Ras” II/61

1. Primera sección

a. Compuesta por:

- i. 2 Brigadas
- ii. Cabo
- iii. Soldado

b. Cometidos:

- i. Documentación del personal
- ii. Apoyo sanitario (Coordinado con S-3 y S-4)
- iii. Juntas de Evaluación.
 1. IPEC,s
 2. Renovaciones
- iv. Administración
 1. Asignación de complementos
 - a. Destino
 - b. Complemento de Dedicación Especial
 2. Desarrollar la Lista de Revista
 3. Gestión de Secretaría y MESINCET
- v. Establecer servicios del Batallón.

2. Segunda Sección

a. Compuesta por:

- i. Brigada
- ii. Cabo

b. Cometidos:

- i. Redacción, curso y gestión de oficios
- ii. Registro entrada y salida información y documentación
- iii. Gestión y custodia de material Clasificado (Transmisiones)
- iv. Realizar inventario de material Cripto y relacionarlo a S-4
- v. Responsable de MESINCET
- vi. Plan de llamadas de la PLM del Batallón.

- vii. Tarjetas de aparcamiento, seguridad interna, armerías, personal, instalaciones.
- viii. Salidas al extranjero
- ix. Partes de robo, declaraciones
- x. Registro PRISFAS (Parte)
- xi. Solicitud cartografía, cartografía y meteorología.
- xii. PADET, analíticas, seguimientos, etilómetro, registros
- xiii. Sanciones, control y cancelaciones
- xiv. Control HPS
- xv. Protocolo
- xvi. Análisis fuerzas enemigas, exposición inicial, confrontación revisión.

3. Tercera Sección

a. Compuesta por:

- i. Comandante S-3
- ii. Capitán AS-3 (Jefe Cía. MAPO)
- iii. Sargento 1º
- iv. Sargento
- v. Cabo mayor
- vi. Cabo
- vii. Soldado

b. Cometidos

- i. Instrucción y Adiestramiento
 - 1. Organizar y evaluar PAEF
 - 2. Gestión de cursos de actualización
 - 3. Permisos de Conducir.
 - 4. Organización de maniobras y ejercicios de Tiro
- ii. Instrucción y Adiestramiento específico
 - 1. Asignación de simuladores de carro
 - 2. Instrucción de IAT,s⁴² de las compañías

⁴² IAT. Instructor avanzado de tiro. Un suboficial que se encarga de acreditar a los tiradores de sus respectivas compañías. Es el jefe del carro que forma binomio con el Jefe de la Compañía.

- iii. Desarrollo del PAP y planes mensuales y semanales coordinados con las compañías.
- iv. Peticiones de Campos de Maniobras, Tiro Continuas, marchas ejercicios etc. Y coordinarlos con S-1 y S-4
- v. Planeamiento de operaciones.

4. Cuarta Sección

a. Compuesta por:

- i. Comandante S-4
- ii. Capitán AS-4 (Jefe Cía. Servicios)
- iii. Brigada
- iv. Sargento 1º
- v. Cabo
- vi. Soldado

b. Cometidos

- i. Funciones logísticas del Batallón
 - 1. Municionamiento
 - 2. Abastecimiento
 - 3. Transporte. Gestión de vehículos de apoyo
- ii. Gestión de SIGLE
 - 1. Peticiones de transporte
 - 2. Equipo individual
 - 3. Material NBQ
- iii. Realizar cuadro de operatividad para Regimiento y Escalón logístico
- iv. En Operaciones
 - 1. Repostaje
 - 2. Munición
 - 3. Raciones, Comida , agua, cocinas
 - 4. Apoyo sanitario
 - a. Rutas de evacuación
 - b. Ambulancias

1. Primera Sección

a. Compuesta por:

- i. Capitán
- ii. Sargento
- iii. Cabo
- iv. Soldado

b. Cometidos

- i. Servicios del Batallón
- ii. Gestión de Bajas medicas
- iii. Realizar cuadros de riesgo de tiro del Batallón
- iv. Asignar Complementos
- v. Realizar Lista de Revista
- vi. Nombrar Juntas de evaluación
- vii. Gestión de ampliaciones de compromiso

2. Segunda Sección

a. Compuesta por:

- i. Subteniente
- ii. 2 Cabos

b. Cometidos

- i. Gestión de material clasificado
 1. Sanciones
 2. Transmisiones
 3. Material Cripto
- ii. Relación con la Unidad de Seguridad
 1. Aparcamientos
 2. Partes de robo y perdida
 3. Protocolo
 4. Salidas al extranjero
 5. Controles de droga y análisis
 6. Control de establecimientos
- iii. Partes de lesiones y módulo PRISFAS
- iv. Gestión de IPEC,s
- v. Condecoraciones

- vi. Gestión de las acreditaciones de seguridad
- vii. En operaciones actúa como unidad de inteligencia.

3. Tercera Sección

- a. Compuesta por:
 - i. Comandante S-3
 - ii. Capitán AS-3 (J Cía. MAPO)
 - iii. Brigada
 - iv. Sargento 1º
 - v. 2 Soldados
- b. Cometidos:
 - i. Planeamiento y conducción de operaciones
 - ii. Desarrollo del Plan mensual y semanal
 - iii. Peticiones de Campos de tiro, maniobras e instalaciones
 - iv. Peticiones de Maniobras, Tiro, Continuas etc.
 - v. Documentos de ejercicios
 - vi. Permisos de conducción
 - vii. Instrucción de IAT,s
 - viii. Cursos de actualización

4. Cuarta Sección

- a. Compuesta por:
 - i. Comandante S-4
 - ii. Capitán AS-4 (Jefe Cía. Servicios)
 - iii. Brigada
 - iv. Sargento
 - v. Cabo
 - vi. Soldado
- b. Cometidos:
 - i. Control, asesoramiento y distribución de materiales
 - ii. Control de estado y asignación de vehículos
 - iii. Control y distribución de raciones
 - iv. Municiones
 - v. Planificación del apoyo logístico
 - vi. Gestión de SIGLE

1. Documentación
 2. Control de material Cripto y municiones
- vii. Gestión y control del Polvorín.

8.4. ANEXO IV. ORGÁNICA DEL GACA⁴³.

EL Grupo de Artillería de Campaña está encuadrado en una Brigada y normalmente proporciona apoyo directo a esta Brigada, a sus unidades de maniobra. También puede pertenecer a un Regimiento de Artillería que proporcionaría apoyo a nivel divisionario.

Para esto el Grupo cuenta con:

- Mando
- Plana Mayor de Mando
- Batería de Plana Mayor
- Batería de Servicios
- 2 ó 3 Baterías de armas

El Mando del Grupo cuando este realiza acciones de Apoyo directo se constituye como Coordinador de Apoyos de Fuegos (COAF). La PLMM y el personal perteneciente a las Baterías que intervienen en el funcionamiento de los puestos de mando forman la Plana Mayor.

La PLMM auxilia al Jefe del grupo. Está formada por dos Comandantes (S-2/S-3 y S-1/S-4), Núcleo de enlace, servicios sanitarios y el Suboficial Mayor.

La Bía. De PLM está formada por los medios para constituir el PCAV y los apoyos tácticos del Grupo. Se compone de Mando, Sección de Operaciones, Sección de Enlace, Sección de Información y Topografía, Sección de Transmisiones, Sección de Protección, Pelotón de PLMS. Dependiendo de cómo actúe el GACA estas secciones pueden variar su composición.

La Bía. De Servicios encuadra el personal que forma el PCR y ejecuta las actividades logísticas del GACA está formada por el Mando, Oficina Técnica, Sección

⁴³ OR4-307. Capítulo 1.Organización y cometidos del personal del Grupo

de PLMS (Plana mayor y servicios), Sección de Abastecimiento, Sección de Mantenimiento y Columna de Municiones.

La Bía. De Armas, hay dos o tres dependiendo del tipo de Grupo. Estas baterías son las unidades donde se encuadran las piezas de artillería. Es la unidad elemental de tiro. Están compuestas por el Mando, Sección PLMS (pelotón topográfico, equipo FDC, Pelotón de transmisiones, equipo de servicios), y el Escalón de fuego donde están las piezas con capacidad de montar dos núcleos y el Pelotón de Municionamiento.