

## CONTRIBUCIÓ AL CONEIXEMENT MICOLÒGIC DE LES ILLES BALEARS (ESPANYA). XXI

J.L. SIQUIER<sup>1</sup>, J.C. SALOM<sup>2</sup>, J. ESPINOSA<sup>3</sup>, F. ESTEVE-RAVENTÓS<sup>4</sup>,  
J. LLISTOSELLA<sup>5</sup> I S. GOMES<sup>6</sup>

- 1.- Carrer Major, nº 19. E-07300-Inca (Illes Balears). E-mail: pepemycete@hotmail.com.
- 2.- Conselleria d'Agricultura, Medi Ambient i Territori. Carrer Gremi Corredors, 10. E-07009-Palma de Mallorca (Illes Balears). E-mail: joancarles.salom@gmail.com.
- 3.- Carrer Sant Jaume, nº 96. E-07840-Santa Eulària des Riu (Illes Balears). E-mail: je.noguera67@gmail.com
- 4.- Departamento de Biología Vegetal (Botánica). Universidad de Alcalá de Henares. E-28871-Alcalá de Henares (Madrid). E-mail: fernando.esteve@alcala.es.
- 5.- Institut de Recerca de Biodiversitat (IRBIO). Grup de Micologia. Departament de Biologia Vegetal. Universitat de Barcelona. Av. Diagonal, nº 645. E-08028-Barcelona. E-mail: jllistosella@ub.edu.
- 6.- Institut de Recerca de Biodiversitat (IRBIO). Grup de Micologia. Departament de Biologia Vegetal. Universitat de Barcelona. Av. Diagonal, nº 645. E-08028-Barcelona. E-mail: sofiaifgomes@hotmail.com.

**RESUM:** Contribució al coneixement micològic de les Illes Balears (Espanya). XXI. Se citen 90 tàxons de fongs, dels quals 22 són primeres citacions a les Illes Balears: *Penicillium glaucum* Link, *Tuber melanosporum* Vittad., *Agaricus moellerianus* Bon, *Amanita excelsa* var. *excelsa* (Fr.) Bertill., *Clitocybe augeana* (Mont.) Sacc. ss. Kuyper, *Crucibulum laeve* (Huds.) Kambly, *Cuphophyllus fornicatus* (Fr.) Lodge, Padamsee & Vizzini, *Flammulaster ferrugineus* (Maire) Watling, *Hebeloma cylindrosporium* Romagn., *Hemimycena mairei* (E.-J. Gilbert) Singer, *Inocybe oblectabilis* (Britzelm.) Sacc., *Lyophyllum rhopalopodium* Clemençon, *Pholiota conissans* (Fr.) M.M. Moser, *Pseudoclitocybe expallens* (Pers.) M.M. Moser, *Resupinatus alboniger* (Pat.) Singer, *Tubaria furfuracea* (Pers.: Fr.) Gillet f. *romagnesiana* (Arnolds) Volders, *Scleroderma bovista* Fr., *Puccinia festucae* Plowr, *Russula carminipes* Sarnari, *Russula helios* Malençon ex Sarnari, *Russula messapica* Sarnari i *Russula rutila* Romagn. A més, n'hi ha 6 que són primeres citacions per a Mallorca, 7 per a Menorca, 18 per a Eivissa i 5 per a Formentera. També s'aporten notes sobre llur taxonomia, ecologia i corologia.

**PARAULES CLAU:** *Ascomycota*, *Basidiomycota*, Illes Balears, Espanya.

**ABSTRACT:** *Contribution to the knowledge of the fungal flora of the Balearic Islands (Spain). XXI.* 90 taxa of fungi found in the Balearic Islands are commented. After the information available to us, 22 of them seem to be new records for the Balearic Islands: *Penicillium glaucum* Link, *Tuber melanosporum* Vittad., *Agaricus moellerianus* Bon, *Amanita excelsa* var. *excelsa* (Fr.) Bertill., *Clitocybe augeana* (Mont.) Sacc. ss. Kuyper, *Crucibulum laeve* (Huds.) Kambly, *Cuphophyllus fornicatus* (Fr.) Lodge, Padamsee & Vizzini, *Flammulaster ferrugineus* (Maire) Watling, *Hebeloma cylindrosporium* Romagn., *Inocybe oblectabilis* (Britzelm.) Sacc., *Lyophyllum rhopalopodium* Clemençon, *Pholiota conissans* (Fr.) M.M. Moser, *Pseudoclitocybe expallens* (Pers.) M.M. Moser, *Resupinatus alboniger* (Pat.) Singer, *Tubaria furfuracea* (Pers.: Fr.) Gillet f. *romagnesiana* (Arnolds) Volders, *Scleroderma bovista* Fr., *Puccinia festucae* Plowr., *Russula carminipes* Sarnari, *Russula helios* Malençon ex Sarnari, *Russula messapica* Sarnari and *Russula rutila* Romagn. A further 6 taxa are new record to the Majorca island, 7 to the Minorca island, 18 to Eivissa (Ibiza) island and 5 to the Formentera island. Remarks on their ecology and chorology are also included.

**KEY WORDS:** *Ascomycota*, *Basidiomycota*, Balearic Islands, Spain.

**RESUMEN:** *Contribución al conocimiento micológico de las Islas Baleares (España). XXI.* Se citan 90 taxones de hongos, de los cuales 22 constituyen primeras citas para las Islas Baleares: *Penicillium glaucum* Link, *Tuber melanosporum* Vittad., *Agaricus moellerianus* Bon, *Amanita excelsa* var. *excelsa* (Fr.) Bertill., *Clitocybe augeana* (Mont.) Sacc. ss. Kuyper, *Crucibulum laeve* (Huds.) Kambly, *Cuphophyllus fornicatus* (Fr.) Lodge, Padamsee & Vizzini, *Flammulaster ferrugineus* (Maire) Watling, *Hebeloma cylindrosporium* Romagn., *Hemimycena mairei* (E.-J. Gilbert) Singer, *Inocybe oblectabilis* (Britzelm.) Sacc., *Lyophyllum rhopalopodium* Clemençon,

*Pholiota conissans* (Fr.) M.M. Moser, *Pseudoclitocybe expallens* (Pers.) M.M. Moser, *Resupinatus alboniger* (Pat.) Singer, *Tubaria furfuracea* (Pers.: Fr.) Gillet f. *romagnesiana* (Arnolds) Volders, *Scleroderma bovista* Fr., *Puccinia festucae* Plowr., *Russula carminipes* Sarnari, *Russula helios* Malençon ex Sarnari, *Russula messapica* Sarnari, *Russula rutila* Romagn. Además, otros 6 representan primeras citas para Mallorca, 7 para Menorca, 18 para Eivissa (Ibiza) y 5 para Formentera. Finalmente, se aportan notas sobre su taxonomía, ecología y corología.

**PALABRAS CLAVE:** *Ascomycota*, *Basidiomycota*, Islas Baleares. España.

## INTRODUCCIÓ

Amb aquest treball es pretén continuar completant, amb noves citacions, el catàleg micològic de les Illes Balears recollit a SIQUIER & SALOM (2013), treball en el que es cataloguen totes les espècies de fongs i mixomicets conegudes a l'arxipèlag i, també, a cada illa, fins al final de l'any 2012. Amb aquesta nova contribució, els autors enumeren i comenten els tàxons estudiats que varen ser recol·lectats per ells i pels altres integrants de F.M.C.B., durant les seves campanyes de tardor a Mallorca (2012) i a Menorca (2013), així com altres mostres de campanyes anteriors a les illes de Menorca, Eivissa i Formentera o que estaven pendents d'estudi als seus herbaris personals. Volem fer una menció especial per a *Tuber melanosporum* Vittad., una espècie de tòfona que havíem cercat durant molts d'anys i que, finalment, ha estat trobat a Mallorca. També volem remarcar els tàxons que constitueixen primeres citacions a les diferents illes, dels quals 6 ho són per a Mallorca: *Crepidotus caspari* var. *caspari* Velen., *Inocybe bongardii* var. *pisciodora* (Donadini & Riousset) Kuyper, *Macrolepiota excoriata* (Scaeff.) Wasser, *Psathyrella panaeoloides* (Maire) Arnolds, *Cantharellus subpruinus* Eyssart. & Buick., *Lactarius ilicis* Sarnari; 7 per a Menorca: *Anthracobia macrocystis* (Cooke) Boud., *Agrocybe fimicola* (Espeg.) Singer, *Crepidotus calolepis* var. *squamulosus* (Cout.) Senn-Irlet, *Inocybe phaeoleuca* Kühner, *Lepiota farinolens* Bon & G. Riousset, *Mycena meliigena* (Berk. & Broome) Sacc., *Psathyrella corrugis* (Pers.) Konrad & Maublanc; 18 per a Eivissa: *Genea sphaerica* Tul. & C. Tul., *Scutellinia trechispora* (Berk. & Broome) Lambrotte, *Agaricus iodosmus* Heinem., *Amanita boudieri* Barla, *Coprinellus domesticus* (Bolton) Vilgalys, Hople & Jacq. Johnson, *Crinipellis subtomentosa* (Peck) Singer, *Galerina badipes* (Pers.) Kühner, *Lepiota lilacea* Bres., *Lepista rickenii* Singer, *Panaeolus fimicola* (Pers.) Gillet, *Psathyrella hirta* Peck, *Tricholoma acerbum* (Bull.) Quéf., *Tricholoma tetragonosporum* (Maire) Contu & Mua, *Melanogaster variegatus* (Vittad.) Tul. & C. Tul., *Ganoderma lucidum* (Curtis) P. Karst., *Phaeolus schweinitzii* (Fr.) Pat., *Ustilago avenae* (Pers.) Rostr. *Infundibulicybe geotropa* (Bull.) Harmaja; i, finalment, 5 per a Formentera: *Clitopilus hobsonii* (Berk.) P.D. Orton, *Collybia cirrhata* (Schumach.) Quéf., *Mycena amicta* (Fr.) Quéf., *Pluteus nanus* (Pers.) P. Kumm. i *Tulostoma xerophilum* Long.

## MATERIAL Y METODOLOGIA

Les espècies estan ordenades per ordre alfabètic, dins els ordres inclosos a cada classe, i duen menció del municipi, localitat, quadrícula UTM, altitud i hàbitat on han estat recol·lectades, data de la recol·lecció, número d'herbari i, a les observacions, es comenta si són novetats per a les Illes Balears o per a les diferents illes o si només són noves localitzacions. En la recopilació d'aquestes darreres dades ens hem basat amb el treball esmentat a la introducció. Si no es fa menció de qui ha recol·lectat o

identificat les mostres, s'ha de considerar que han estat els autors o, al menys, un d'ells.

El material descrit es troba dipositat als herbaris particulars de J.L. Siquier (JLS), J.C. Salom (JCS) i J. Espinosa (JEN), així com algunes mostres en els herbaris AB (André Bidaud), AH (Alcalá de Henares), FMR (Facultat de Medicina de Reus) i BCN (Universitat de Barcelona).

Per fer les descripcions microscòpiques s'han utilitzat microscopis Olympus BX40 i BX50 i els reactius adients. Per a la determinació o per a la confirmació d'alguns tàxons, a més dels estudis macro i microscòpics, s'han emprat tècniques de biologia molecular. Les mostres per a seqüenciar es varen enviar al laboratori d'anàlisi molecular especialitzat en micologia ALVALAB (Santander). Allà, es varen ampliar les regions ITS de l'ADN ribosòmic mitjançant *primers* (ITS1F) i ITS4, per després seqüenciar les regions ITS1 i ITS2. Una vegada obtinguts els electroforogrames amb les seqüenciacions d'aquestes regions, acte seguit es varen comparar amb les que estan dipositades i figuren al Genbank del tàxon que s'havia determinat, per tal de confirmar, si s'esqueia, la seva identificació.

## ESPÈCIES ESTUDIADAES

### ASCOMYCOTA

#### EUROCIALS

#### *Penicillium glaucum* Link

MATERIAL ESTUDIAT. MENORCA: Es Mercadal, sa Roca, UTM: 31SEE9727, alt. 175-225 m, sobre làmines de *Chroogomphus* sp., 14-XI-2011, JLS 3390.

OBSERVACIONS: La coloració verdosa que tenia les làmines del carpòfor estudiat era deguda a la presència d'aquest tàxon. Si bé a Index Fungorum el trobam sinonimitzat amb *Penicillium expansum* Link, a MycoBank es recull aquest darrer com a varietat del que ara citam, criteri que adoptam. Primera citació a les Illes Balears.

#### PEZIZALS

#### *Anthracobia macrocystis* (Cooke) Boud.

MATERIAL ESTUDIAT. MENORCA: Es Mercadal, s'Arangí-sa Roca des Indio, UTM: 31SEE9325, alt. 150-225 m, sobre restes cremades, 26-XI-2013, JLS 3640. MALLORCA: Palma de Mallorca, Son Pax, sobre una antiga foguera, 27-XII-2013, *leg.* R. Mas, JCS-164A.

OBSERVACIONS: Aquesta espècie presenta pèls hialins que es confonen amb les cèl·lules de l'exciple ectal. Aquests pèls mostren constriccions al nivell dels pocs septes que presenten (de 0 a 2) i articles apicals més inflats, amb amplades de fins a 20 µm. Aquests caràcters la diferencien d'*A. melaloma* (Alb. & Schwein.) Boud., i d'*A. maurilabra* (Cooke) Boud., que són similars macroscòpicament. A Mallorca, aquesta espècie ja ha estat citada per SCHILLING (1987) i, per tant, aquesta nova troballa és nova localització. No obstant, sí que és nova citació per a Menorca.

#### *Genea sphaerica* Tul. & C. Tul.

MATERIAL ESTUDIAT. EIVISSA: Santa Eulària des Riu, torrent de Morna, UTM: 31SCD7224, alt. 195 m, entre molses, a la pineda de *Pinus halepensis* parcialment cremada, 8-XII-2012, JEN 263.

OBSERVACIONS: Primera citació a Eivissa.

***Helvella juniperi* M. Filippa & Baiano**

MATERIAL ESTUDIAT. EIVISSA: Sant Joan de Llabritja, torrent d'en Rubió, UTM: 31SCD6424, alt. 30 m, sobre molses en una clariana de la pineda de *Pinus halepensis*, 28-I-2012, JEN 239

OBSERVACIONS: Nova localització a Eivissa.

***Helvella solitaria* P. Karst.**

MATERIAL ESTUDIAT. MALLORCA: Alcúdia, parc de la piscina municipal, al port d'Alcúdia, UTM: 31SEE1210, alt. 5-10 m, entre molses del grup de les *Pottials* a la pineda arenosa del parc, on hi ha *Pinus halepensis*, 20-II-2014, JLS 3687.

OBSERVACIONS: Nova localització a Mallorca.

***Morchella elata* (Fr.) Boud.**

MATERIAL ESTUDIAT. EIVISSA: Sant Joan de Llabritja, torrent de Benirràs, UTM: 31SCD6627, alt. 5-10 m, sobre terreny que es va cremar set mesos abans, 16-III-2011, JEN 233. Sant Josep de sa Talaia, carretera de sa Cova Santa, UTM: 31SCD5504, alt. 100 m, sobre runam a la base d'un mur de recent construcció, 26-II-2014, JEN 285.

OBSERVACIONS: Nova localització a Eivissa.

***Pyronema omphalodes* (Bull.) Fuckel**

MATERIAL ESTUDIAT. EIVISSA: Sant Joan de Llabritja, Puig d'en Guillem, UTM: 31SCD7224, alt. 320-350 m, sobre la cendra, a la pineda de *Pinus halepensis* cremada, 27-VII-2011, JEN 234.

OBSERVACIONS: Nova localització a Eivissa.

***Scutellinia trechispora* (Berk. & Broome) Lambrotte**

MATERIAL ESTUDIAT. EIVISSA: Sant Joan de Llabritja, torrent de cala Xarraca, UTM: 31SCD7028, alt. 10 m, entre llims i aigües residuals del torrent, 27-IV-2013, JEN 267.

OBSERVACIONS: Primera citació a Eivissa.

***Tuber melanosporum* Vittad.**

MATERIAL ESTUDIAT. MALLORCA: Escorca, hipogeu a l'alzinar de *Quercus ilex*, leg. J. Rosselló, 17-I-2013, JLS 3617.

OBSERVACIONS: Per petició del recol·lector tant sols s'esmenta el municipi on aquesta tòfona es va trobar, això sí, gràcies a la seva cussa Mora que va percebre el seu flaire. Les característiques edàfiques i geomorfològiques on es desenvolupen algunes formacions d'alzinars a la Serra de Tramuntana, des de sempre, ens han fet pressuposar que aquesta preuada espècie podria estar-hi present. Presumpció que amb aquesta troballa a la fi fem realitat, i per tant ja podem citar *T. melanosporum* com a nova per a les Illes Balears.

## BASIDIOMYCOTA

## AGARICALS

***Agaricus iodosmus* Heinem.**

MATERIAL ESTUDIAT. EIVISSA: Santa Eulària des Riu, Can Miquelet, UTM: 21SCD6118, alt. 175 m, àrea nitrificada, al jardí i entre la gespa, vora la casa, 4-XII-2005, JLS 2102.

OBSERVACIONS: Primera citació a Eivissa.

***Agaricus moellerianus* Bon**

MATERIAL ESTUDIAT. MALLORCA: Alcúdia, es Pinaret-Reserva natural de s'Albufereta, UTM: 31SEE0811, alt. 5-10 m, pràcticola vora una pineda de *Pinus halepensis* arenosa i no lluny de la mar, 5-XI-2011, det. L.A. Parra, JLS 3367, JCS-1077B.

DESCRIPCIÓ: Pileu de 60-70 mm de diàmetre, inicialment convex, prest pla convex amb el disc central un poc deprimit i els marges ondulats; cutícula fibril·losa, un xic higròfana, de color blanquinós a blanc brut i amb tonalitats rosado-vermelloses disposades irregularment; marge excedent que persisteix amb el desenvolupament. Làmines lliures però pròximes a l'estípit, nombroses, atapeïdes, de pràcticament rectes a subventrudes, amb lamel·les intercalades, inicialment rosades; aquesta coloració es

manté, fins que esdevenen xocolata per la caiguda de les espores; aresta un xic més blanquinosa. Estípit 40- 50 x 10-10,3 µm, cilíndric, de base arrodonida o atenuada, blanquinós, amb petites esquames per sobre de l'anell i més o menys llis i lluent per sota; anell cotonós més aviat fugaç i mixt (intermig entre súper i ínfer). Carn compacta, higrofana sobre les làmines, de gust suau i d'olor de fúngica a un poc anisada, vermellosa al tall, sobretot en el píleu, quan s'asseca presenta una coloració un xic groguenca, especialment a l'estípit. Sobre exsiccata, la reacció de Schaeffer dóna positiu a les parts on la carn es presenta groguenca, i subnul·la o dubtosa a les zones més blanquinoses. Espores de 7-8 x 4,5-5,5 µm, amplament el·lipsoïdals, de paret gruixuda i presència del típic pseudoporus de la secció *Agaricus* Heinemann. Basidis de fins a 28 x 9 µm, tetraspòrics, presència de macrobasidis cistidiformes. Queilocistidis de 20-35 x 11-18 µm allargadament esferopedunculats o claviformes, fibulífers a la base.

OBSERVACIONS: Per una millor coneixença d'aquesta espècie recomanem consultar PARRA (2008). No obstant, cal esmentar que, a diferència del material que es descriu a la monografia esmentada, la nostra mostra no presentava cap mena de coloració groguenca en fresc però sí a l'assecar-la, especialment a l'estípit i, a més, els queilocistidis varen ser un xic més freqüents i no tan escassos com es diu a la bibliografia esmentada. Cal esmentar que a la mostra estudiada se l'hi ha realitzat proves de biologia molecular que, complementant els resultats macro i microscòpiques, ens confirmen que es tracta d'aquest tàxon. Espècie rara i poc citada en tot l'estat espanyol, ara és primera citació a les Illes Balears.

#### ***Agrocybe fimicola* (Speg.) Singer**

≡ *A. pediades* var. *fimicola* (Speg.) Nauta

MATERIAL ESTUDIAT. MENORCA: Maó, Biniaiet Nou, UTM: 31SFE0318, alt. 50-100 m, sobre excrements de vaca i en un prat molt nitrificat, 25-XI-2013, JLS 3630.

OBSERVACIONS: Aquest tàxon se descriu sense pleurocistidis, tot i que es poden trobar aïllats prop de l'aresta de les làmines (NAUTA, 2005: 213), tal i com hem pogut comprovar a la mostra estudiada; aquests pleurocistidis eren d'utriformes a lecitiformes. Aquesta circumstància també ens podria portar a *Agrocybe ochracea* Nauta, tàxon que descartem ja que els exemplars de la nostra mostra, a més de ser clarament fimícoles, també presentaven queilocistidis aïllats o en poca proporció, basidis majoritàriament tetraspòrics, essent els bispòrics molt ocasionals i mai en la proporció 3:1 que s'assenyala per a aquest tàxon. Cal esmentar que els basidiomes recol·lectats només tenien minses restes de vel a l'estípit i no al marge del píleu (característica pròpia d'aquest tàxon). Pensam que la falta d'aquest vel es va deure al rentat, per mor de les fortes pluges que hi va haver a la localitat de recol·lecció els dies anteriors. Primera citació a Menorca.

#### ***Agrocybe molesta* (Lasch) Singer**

MATERIAL ESTUDIAT. EIVISSA: Sant Joan de Llabritja, agroturisme Can Escandell, UTM: 31SCD6824, alt. 120 m, sobre restes de fusta de *Ceratonia siliqua* en descomposició, 18-XII-2012, JEN 264.

OBSERVACIONS: Espècie ja citada a l'illa per FINSCHOW (1984). Nova localització a Eivissa.

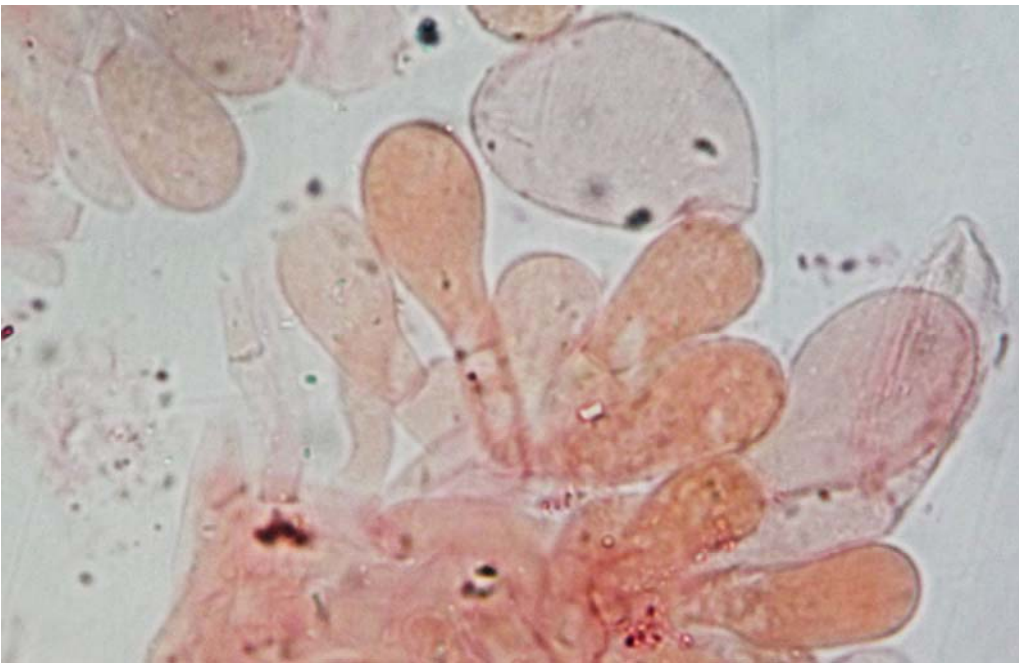
#### ***Amanita excelsa* var. *excelsa* (Fr.) Bertill.**

MATERIAL ESTUDIAT. MALLORCA: Esporles, Sa Granja, grup d'alzines (*Quercus ilex*) amb algunes oliveres (*Olea europaea*), leg. J. Planas, 26-IX-2013, JCS-1246B.

OBSERVACIONS: Citada a Mallorca la var. *spissa* (Fr.) Neville & Poumarat, ara citam la varietat tipus com primera citació a les Illes Balears.



*Agaricus moellerianus* Bon



*Agaricus moellerianus* Bon. Queilocistidis.



*Penicillium glaucum* Link



*Clitocybe augeana* (Mont.) Sacc. ss. Kuyper

***Amanita boudieri* Barla**

MATERIAL ESTUDIAT. EIVISSA: Sant Joan de Llabritja, camí de Canadella, UTM: 31SCD6722, alt. 120-135m, a la vorera d'un camí rural, 26-X-2012, JEN 244.

OBSERVACIONS: Primera citació a Eivissa.

***Amanita strobiliformis* (Paulet & Vittad.) Bertill.**

MATERIAL ESTUDIAT. EIVISSA: Sant Joan de Llabritja, camí vell de Benirràs, UTM: 31SCD6625, alt. 80 m, a la vorera d'un camí rural amb aigua de pluja embassada, 26-X-2012, JEN 245.

OBSERVACIONS: Espècie ja citada a l'illa per FINSCHOW (1984). Nova localització a Eivissa.

***Chaetocalathus craterellus* (Durieu & Lév.) Singer**

MATERIAL ESTUDIAT. EIVISSA: Sant Joan de Llabritja, torrent de s'Almànguena, UTM: 31SCD7425, alt. 150 m, sobre branquetes mortes de *Pinus halepensis*, 16-XI-2012, JEN 261.

OBSERVACIONS: Espècie ja citada a l'illa per SIQUIER et al. (2011). Nova localització a Eivissa.

***Clitocybe augeana* (Mont.) Sacc. ss. Kuyper**

MATERIAL ESTUDIAT. MENORCA: Alaior, Arenal de Son Bou, UTM: 31SEE9018, alt. 0-2 m, en una petita duna, sobre restes de *Juncus* sp. i restes mortes i humides de *Posidonia oceanica*, 16-XI-2011, det. A. Bidaud, JLS 3421, AB 14-04-02.

DESCRIPCIÓ: Píleu de fins a 11 mm de diàmetre prest pla convex i deprimat en el centre, marge involut llarg temps; cutícula seca amb revestiment blanc d'aspecte rivulós, per sota del qual es veu de color caramel més o menys clar. Làmines d'emarginades a lleugerament decurrents, un xic ventrades i de color blanquinós lleugerament crema, més pujat a l'assecar-se. Estípit de 19 x 1,5 mm, cilíndric, lleugerament engruixut vers a la base, un xic pruïnós o subpruïnós, especialment a la zona superior i vers a la base. Carn minsa, blanquinosa i d'olor i sabor intens de farina.

Espores de 4-4,5 (5) x 3-3,5 (4) µm, Qm= 1,4-1,5, ovato-el·lipsoidals, pruniformes i, molt freqüentment, amb tendència larmiforme, llises, no cianòfiles i amb apícula marcada. Basidis de 20-25 x 4,5-5,5 µm tetraspòrics cilíndrico-claviformes, amb esterigmes de fins a 4 µm; presència d'algunes hifes cilíndriques, de fins a 3 µm de diàmetre que s'intercalen amb els basidis ultrapassant-los un poc i que, sense dubte, són terminacions de la trama, la qual és regular. Pileipellis del tipus cutis formada per hifes de fins a 60 x 5 µm, que presenten extrems lliures, obtusos, corbats, sense quasi elements emergents, fibulíferes; les hifes es tornen més gruixudes dins la carn; presència de pigment parietal brunenc poc incrustant i més aviat recobrint les hifes.

OBSERVACIONS: *Clitocybe phyllophila* var. *tenuis* Harmaja és un tàxon semblant, però les espores són més estretes, el·lipsoidals, no presenta olor de farina i fructifica en un hàbitat completament diferent. Entre les espècies americanes de la secció *Candicantes* amb olor de farina, a la clau de BIGELOW (1982) només hi figura *C. augeana* (Mont.) Sacc. Per altra banda, KUYPER (1995) interpreta aquest tàxon com una petita espècie (de fins 20 mm de diàmetre) propera al complex *C. dealbata/rivulosa*, amb olor de farina, espores prunio-larmiformes, de mesures 4,5-5,5 (6) x 3-4 µm i hàbitat sota coníferes o sobre substrat de xampinyons cultivats. Exceptuant l'hàbitat on s'han recol·lectat (sorprenent per a aquesta espècie), els exemplars de la nostra mostra coincideixen perfectament amb la descripció que es recull al treball de Kuyper esmentat. Primera citació a les Illes Balears.

***Clitopilus hobsonii* (Berk.) P.D. Orton**

MATERIAL ESTUDIAT. FORMENTERA: Torrent de Cala Saona, UTM: 31SCC6083, alt. 5-30 m, sobre ritidoma de *Juniperus phoenicea*, 9-XII-2008, JCS 811B.



OBSERVACIONS: Primera citació a Formentera.

***Collybia cirrhata* (Schumach.) Quél.**

MATERIAL ESTUDIAT. FORMENTERA: Punta Roja, UTM: 31SCC6488, alt. 0-20 m, entre restes de fusta indeterminada, 8-XII-2010, JCS 1038B.

OBSERVACIONS: Primera citació a Formentera.

***Coprinellus domesticus* (Bolton) Vilgalys, Hoppole & Jacq. Johnson**

≡ *Coprinus domesticus* (Bolton) Gray

MATERIAL ESTUDIAT. EIVISSA: Sant Joan de Llambritja, Puig de Xarraca, UTM: 31SCD7128, alt. 200-225 m, nombrosos exemplars, a la pineda de *Pinus halepensis* completament cremada, 6-XII-2010, JLS 3235, JCS-1016B.

OBSERVACIONS: Primera citació a Eivissa.

***Crepidotus calolepis* var. *squamulosus* (Cout.) Senn-Irlet.**

= *Crepidotus mollis* f. *squamulosus* (Cout.) A. Ortega & Vizoso

MATERIAL ESTUDIAT. MENORCA: Ferreries, Son Triay, UTM: 31SEE8323, alt. 75-100 m, sobre fusta de *Quercus ilex*, 28-XI-2013, JLS 3661.

OBSERVACIONS: Aquest tàxon actualment es considera una varietat mediterrània de *Crepidotus calolepis* (Fr.) P. Karst. (CONSIGLIO & SETTI, 2008), de carpòfors de mides més grans i espores significativament majors. Per això pensam que la cita de *Crepidotus calolepis* a MIR & MELIS (2008) de Menorca i de ROLLAND (1904) i MALENÇON & BERTAULT (1972) a Mallorca, correspon a aquesta varietat. Com a *Crepidotus mollis* var. *squamulosus* (Cout.) A. Ortega & Vizoso ha estat citat a Mallorca a SIQUIER & CONSTANTINO (2008) i SALOM & SIQUIER (2010). Primera citació a Menorca.

***Crepidotus caspari* var. *caspari* Velen.**

MATERIAL ESTUDIAT. EIVISSA: Sant Joan de Llambritja, Els Amunts-Sant Llorenç de Balafia, UTM: 31SCD6723, alt. 200-250 m, sobre branquetes caigudes indeterminades, 6-XII-2010, rev.: prof. G. Consiglio, JLS 3243. MALLORCA: Pollença, camí de Marina, UTM: 31SEE0412, alt. 50-100 m, a l'alzinar de *Quercus ilex*, 5-XI-2010, JLS 3147bis. Calvià, finca pública del Galatzó, UTM: 31SDD5484, alt. 200-300 m, sobre branquetes caigudes de *Quercus ilex*, 20-XI-2010, rev.: prof. G. Consiglio, JLS 3189. Escorca, predi L'Ofre, UTM: 31SED8002, alt. 900-1100 m, sobre branquetes caigudes i seques de *Phlomis italica*, 19-XI-2012, JLS 3542.

OBSERVACIONS: Algunes de les mostres estudiades ens varen cridar l'atenció per presentar uns queilocistidis de formes molt variables (aspecte que també ens va comentar el prof. G. Consiglio una vegada revisades les mostres, confirmant així la determinació). Fins i tot la mostra JLS 3243, les presentava més similars als descrits per a *Crepidotus caspari* var. *subglobisporus* (Pilát) Pouzar. No obstant, la forma de les espores observades als exemplars d'aquesta mostra eren d'el·líptiques a oblongues, i no subglobuloses. Aquesta característica va ser la que ens va decantar per considerar-la més propera a la varietat tipus i, per tant, dita mostra, tal volta podria interpretar-se com de transició entre els dos tàxons. Primera citació a Mallorca i nova localització a Eivissa.

***Crepidotus neutrichocystis* Consiglio & Setti**

MATERIAL ESTUDIAT. MALLORCA: Inca, Son Cota, UTM: 21SDD9895, alt. 75-100 m, sobre fusta caiguda de *Quercus ilex*, 2-XII-2010, JLS 3211.

OBSERVACIONS: Nova localització a Mallorca.

***Crinipellis subtomentosa* (Peck) Singer**

MATERIAL ESTUDIAT. EIVISSA: Sant Joan de Llambritja, Can Pep Serra, UTM: 31SCD6922, alt. 80 m, entre restes de *Brachypodium phoenicoides* en descomposició, 10-XI-2012, JEN 250.

OBSERVACIONS: Primera citació a Eivissa.



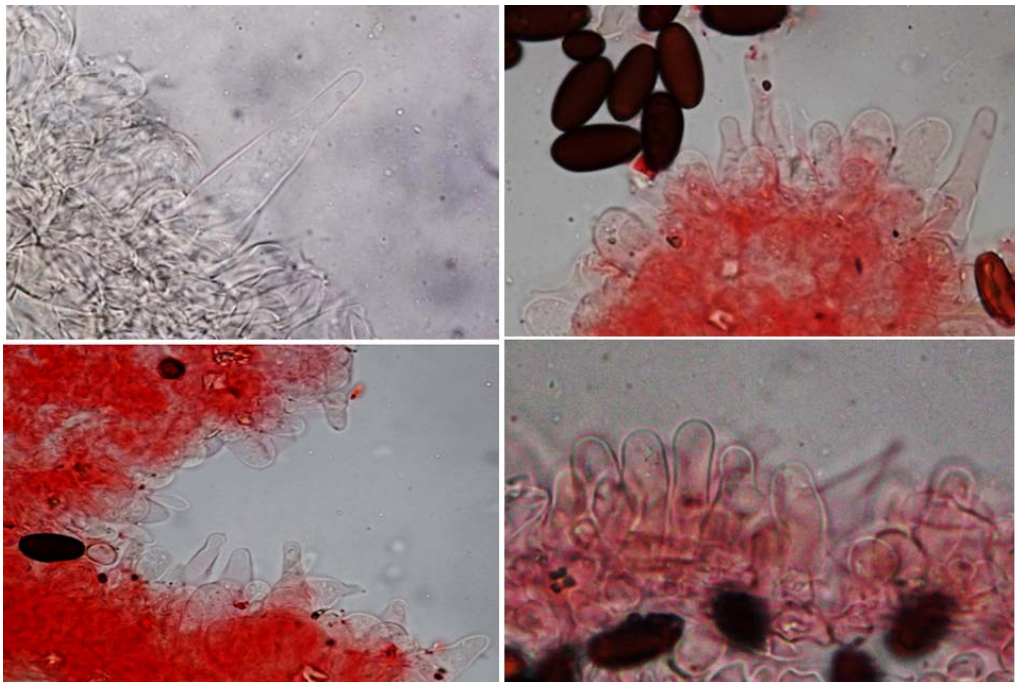
*Cuphophyllus fornicatus* (Fr.) Lodge, Padamsee & Vizzini



*Flammulaster ferrugineus* (Maire) Watling



*Inocybe oblectabilis* (Britzelm.) Sacc.



*Psathyrella corrugis* (Pers.) Konrad & Maublanc. Queilocistidis i espores.

***Crucibulum laeve* (Huds.) Kambly**

MATERIAL ESTUDIAT. MALLORCA: Sóller, exposició anual de bolets del Museu Balear de Ciències Naturals, mostra de procedència desconeguda, 22-XI-2008, JLS 2552.

OBSERVACIONS: Primera citació a les Illes Balears.

***Cuphophyllus fornicatus* (Fr.)Lodge, Padamsee & Vizzini**

=*Dermolomopsis fornicata* (Fr.) Vizzini

=*Hygrocybe fornicata* (Fr.) Singer

MATERIAL ESTUDIAT. MALLORCA: Calvià, finca pública de Galatzó, UTM: 31SDD5484, alt. 200-300 m, en un talús que delimita un camp de conreu amb molces, sota *Ampelodesmos mauritanica* i vora *Cistus monspeliensis*, 22-XI-2009, JCS 908B.

OBSERVACIONS: Els estudis moleculars realitzats als darrers anys sobre aquest tàxon (VIZZINI & ERCOLE, 2011; LODGE & *al.*, 2013) han fet que es transferís des del gènere *Hygrocybe* (Fr.) Kummer, primer a *Dermolomopsis* Vizzini i des d'aquest, finalment, a *Cuphophyllus* (Donk) Bon. Els basidiomes recol·lectats presentaven coloracions pileiques bruno-ocràcies amb tonalitats grisenques (més pàl·lides vers als marges i més fosques al centre), això ens apropiaria a la var. *streptopus* Arnolds que, actualment, es considera només una forma més fosca dins la variació cromàtica d'aquesta espècie. Cal esmentar que la mostra estudiada també ha estat seqüenciada molecularment, confirmant així la determinació. Primera citació a les Balears.

***Deconica crobula* (Fr.) Romagn.**

≡*Psilocybe crobula* (Fr.) Singer

MATERIAL ESTUDIAT. MENORCA: Ferreries, Son Triay, UTM: 31SEE8323, alt. 75-100 m, sobre restes de *Quercus ilex*, 28-XI-2013, JLS 3658.

OBSERVACIONS: Espècie ja citada a Menorca a MATEO-ÁLVAREZ (2002), nova localització a l'illa.

***Flammulaster ferrugineus* (Maire) Watling**

= *Tubaria ferruginea* Maire in Kühner & Romagn.

MATERIAL ESTUDIAT. MENORCA: Es Mercadal, s'Arangi-sa Roca de s'Indio, UTM: 31SEE9325, alt. 150-225 m, en humus i entre restes vegetals indeterminades i entre molces, en llocs entollats 26-XI-2013, AH 40479.

OBSERVACIONS: Macroscòpicament es pot reconèixer pel seu color bru-rogenic, pileu furfuraci al centre i làmines uncinades i subdecurrents; a causa d'aquest darrer caràcter, es va incloure inicialment en el gènere *Tubaria* i així ha estat considerada recentment per HORAK & MOREAU (2004); no obstant, la pileu pel·lis és filamentosa, un caràcter pròpi de *Tubaria*, però els articles són isodiamètrics o ampul·losos, amb un fort pigment incrustant bru, característiques més properes al gènere *Flammulaster*. La coloració castanya, el vel filamentós persistent a l'estípit, les espores d'el·lipsoidals a subamigdaliformes amb l'apex sempre obtús i paret brugroguenca no col·lapsable i, finalment, els queilocistidis de subcilíndrics a ventruts-subcapitats, semblen ser caràcters típics per a la seva identificació (VELLINGA, 1986; BON, 1992). Primera citació a les Illes Balears.

***Galerina badipes* (Pers.) Kühner**

MATERIAL ESTUDIAT. EIVISSA: Sant Joan de Llabritja, torrent de s'Almànguena, UTM: 31SCD7425, alt. 150 m, sobre restes de fusta en descomposició, 16-XI-2012, JEN 260.

OBSERVACIONS: Primera citació a Eivissa.

***Hebeloma cistophilum* Maire**

MATERIAL ESTUDIAT. MENORCA: Ferreries, Son Bruc, UTM: 31SEE8630, alt. 200-300 m, en una pineda de *Pinus halepensis*, sota *Cistus monspeliensis*, 27-XI-2013. JLS 3649 i 3653.

OBSERVACIONS: Hi ha una cita prèvia a l'illa a MATEO-ÁLVAREZ (2002). Nova localització.

***Hebeloma cylindrosporum* Romagn.**

MATERIAL ESTUDIAT. MENORCA: Es Mercadal, s'Arangi-sa Roca des Indio, UTM: 31SEE9325, alt. 150-225 m, entre restes cremades, 26-XI-2013, JLS 3641.

OBSERVACIONS: La forma de les seves espores, cilíndriques, és un bon caràcter per a la seva determinació. Primera citació a les Illes Balears.

***Hebeloma sacchariols* Qué.**

MATERIAL ESTUDIAT. MALLORCA: Escorca, predi L'Ofre, UTM: 31SDE8001, alt. 900-1000 m, en una pineda de *Pinus halepensis* amb presència de *Quercus ilex*, 19-XI-2012, JLS 3541.

OBSERVACIONS: Espècie que apareix citada de Menorca a ESCANDELL & ESCANDELL (1999) sense cap dada de localització ni referència d'herbari, per tant ara la catalogam correctament com a nova per a les Illes Balears.

***Hemimycena mairei* (E.-J. Gilbert) Singer**

MATERIAL ESTUDIAT. MALLORCA: Escorca, predi L'Ofre, UTM: 31SDE8001, alt. 900-1000 m, entre restes soterrades de *Quercus ilex*, herbàcies i rizomes de gramínies vora un corrent d'aigua, 19-XI-2012, JLS 3552, JCS-1209B.

OBSERVACIONS: A primer cop d'ull aquesta espècie es pot confondre amb un representant de *Camarophyllus* (*Hygrophoraceae*) però la microscòpia és definitiva per descartar aquesta primera impressió. Primera citació a les Illes Balears.

***Hydnangium aurantiacum* R. Heim & Malençon**

MATERIAL ESTUDIAT. EIVISSA: Santa Eulària des Riu, Can Mayol, UTM: 31SCD6518, 110-120 m, semihípedeu en un bosc de *Pinus halepensis* i *Quercus coccifera*, 13-XI-2012, JEN 254.

OBSERVACIONS: Nova localització a Eivissa.

***Infundibulicybe geotropa* (Bull.) Harmaja**

≡ *Clitocybe geotropa* (Bull.) Qué.

MATERIAL ESTUDIAT. EIVISSA: Sant Antoni de Portmany, Puig Verd, UTM: 31SCD5622, alt. 230-250 m, sota *Pinus halepensis* i *Quercus coccifera*, 26-XI-2011, JEN 236.

OBSERVACIONS: Primera citació a Eivissa.

***Inocybe bongardii* var. *pisciodora* (Donadini & Rioussset) Kuyper**

MATERIAL ESTUDIAT. MALLORCA: Palma de Mallorca, bosc del Castell de Bellver, UTM: 31SDD679, alt. 75-110 m, sota *Cistus monspeliensis*, *Pistacia lentiscus*, en una garriga amb *Pinus halepensis*, 4-I-2014, leg. J. Salom, JCS-1271B.

OBSERVACIONS: Els exemplars estudiats, inicialment presentaven una olor que recordava la del cama-groc (*Craterellus lutescens* (Fr.) Fr.) que, després d'unes hores, va esdevenir olor de peix, concretament com d'areng (*Clupea arengus*). Aquesta mateixa circumstància ja s'havia percebuda anys endarrere d'exemplars recol·lectats a Eivissa. Primera citació a Mallorca, on tan sols s'havia catalogat la varietat tipus.

***Inocybe heimii* Bon**

MATERIAL ESTUDIAT. MENORCA: Ferreries, Son Triay, UTM: 31SEE8323, 75-100 m, en un sòl un poc arenós i calcari a la vorera d'un camí, prop d'estepes blanques (*Cistus albidus*) i alzines (*Quercus ilex*), 28-XI-2013, AH 40476.

OBSERVACIONS: Aquesta mostra no es va recol·lectar en hàbitat de dunes litorals, cosa que ens confirma que aquesta espècie també pot fructificar esporàdicament a alzinars que es desenvolupen sobre sòls calcaris amb textures riques amb arena, tal com ja havíem observat altres vegades. La mida dels exemplars va ser més reduïda de la que es descriu per *I. heimii*, però la resta de característiques concordaven perfectament; per tant, podria tractar-se d'un ecotip o variant associada a alzinars basòfils i d'ecologia més sabulícola. La col·lecció estudiada coincideix perfectament amb l'iconografia, hàbitat i comentaris sobre la col·lecció nº 2108 que Malençon identifica com a *I. dulcamara* (Alb. & Schwein.) Qué. (MALENÇON &

BERTAULT, 1970), que, anys més tard, va ser revisada per BIZIO (2009) i la va determinar com *I. heimii*. Nova localització a Menorca.

***Inocybe oblectabilis* (Britzelm.) Sacc. (*sensu lato*)**

MATERIAL ESTUDIAT. MENORCA: Ferreries, Son Triay, UTM: 31SEE8323, 75-100 m, en humus d'un bosc molt humit i calcari d'alzines (*Quercus ilex*), a la vorera d'un camí, 28-XI-2013, AH 40475.

OBSERVACIONS: Els exemplars estudiats feien una olor força aromàtica, però indefinida, presentaven pocs caulocistidis a la meitat inferior de l'estípit, i aquesta zona només mostrava una pruïna molt dispersa. No obstant això, la identificam com aquest tàxon (en sentit ampli), ja que els individus recolectats tenien les espores molt noduloses, i els cistidis, curts, d'utriformes a amplament claviformes, i tots aquests caràcters es corresponen bé. Tal volta els resultats de futurs estudis genètics podrien descobrir que realment no es tracta d'una sola espècie. Primera citació a Menorca i a les Illes Balears, on les espècies d'*Inocybe* amb espores amb nòduls o anguloses sembla que no són gaire freqüents.

***Inocybe phaeoleuca* Kühner**

MATERIAL ESTUDIAT. MENORCA: Ferreries, Son Triay, UTM: 31SEE8323, 75-100 m, en humus d'un bosc molt humit i calcari d'alzines (*Quercus ilex*), 28-XI-2013, AH 40474.

OBSERVACIONS: Primera citació a Menorca.

***Lepiota farinolens* Bon & G. Rioussset**

MATERIAL ESTUDIAT. MENORCA: Es Mercadal, S'Arangi-sa Roca de s'Indio UTM: 31SEE9325, alt. 150-225 m, entre moltes i gramínies enmig d'un camí, 16-XI-2011, JCS-312L-2

OBSERVACIONS: Els exemplars recolectats presentaven l'olor de farina que caracteritza a aquesta espècie. La microscòpia també era molt similar a la dels exemplars citats de Mallorca per SALOM & SIQUIER (2001), on apareixen iconografiats uns individus més atípics que els trobats, que segurament estaven parasitats per algun microrganisme. Nova citació a Menorca.

***Lepiota brunneoincarnata* Chodat & C. Martin**

MATERIAL ESTUDIAT. EIVISSA: Santa Eulària des Riu, vora es Puig d'en Racó, UTM: 31SCD6815, alt. 110 m, vorera d'un camí terrós-sorrenc, 31-X-2012, JEN 246.

OBSERVACIONS: Nova localització a Eivissa.

***Lepiota lilacea* Bres.**

MATERIAL ESTUDIAT. EIVISSA: Sant Joan de Llabritja, Can Pep Serra, UTM: 31SCD6922, alt. 90 m, al jardí, 6-X-2012, JEN 242.

OBSERVACIONS: Primera citació a Eivissa.

***Lepista nuda* (Bull.) Cooke**

MATERIAL ESTUDIAT. EIVISSA: Sant Joan de Llabritja, Can Pep Serra, UTM: 31SCD6922, alt. 80 m, sobre restes de palla de blat recollides tres anys enrere, 27-XII-2013, JEN 281.

OBSERVACIONS: Nova localització a Eivissa.

***Lepista rickenii* Singer**

MATERIAL ESTUDIAT. EIVISSA: Sant Joan de Llabritja, caló des Pouet-Portinatx, UTM: 31SCD7330, alt. 10 m, carrerany poc freqüentat, entre *Limonium sp.*, 1-I-2013, JEN 265.

OBSERVACIONS: Primera citació a Eivissa.

***Leucoagaricus leucothites* var. *carneifolius* (Gillet) Vellinga**

MATERIAL ESTUDIAT. EIVISSA: Sant Joan de Llabritja, Can Pep Serra, UTM: 31SCD6922, alt. 90 m, sobre restes de fullaraca de *Cerantonía siliqua* mesclades amb sorra de construcció, 14-XII-2013, JEN 280.

OBSERVACIONS: Nova localització a Eivissa.

***Lyophyllum rhopalopodium* Clemençon**

MATERIAL ESTUDIAT. MALLORCA: Campanet, Gabelli Petit-ses Fonts Ufanés, UTM: 31SDE9705, alt. 50-150 m, a l'alzinar de *Quercus ilex*, 22-XI-2012, JLS 3586.

OBSERVACIONS: Espècie que presenta com a característica diferenciadora espores triangulars, amb una gepa lateral, vistes de perfil. Primera citació a les Illes Balears i nova addició al catàleg del Monument natural de les Fonts Ufanès.

***Macrolepiota excoriata* (Scaeff.) Wasser**

MATERIAL ESTUDIAT. MALLORCA: Son Servera, ses Planes, UTM: 31SED3386, alt. 5-15 m, clariana de garriga amb herbes nitròfiles, 10-XII-2013, leg. J. Moreno, JCS 347 L.

OBSERVACIONS: Citada a Menorca per AGUASCA et al. (1982), MELIS et al. (2010) i MIR et al. (2013), és primera citació a Mallorca.

***Melanoleuca pseudoluscina* Bon**

MATERIAL ESTUDIAT. MENORCA: Es Mercadal, Dalt de sa Roca, UTM: 31SEE9727, alt. 200-250 m, en una pineda *Pinus halepensis* amb presència de *Quercus ilex*, 29-XI-2012, JLS 3669.

OBSERVACIONS: Citat prèviament a l'illa a MELIS & al. (2010) i MIR & al. (2013). Nova localització a Menorca.

***Mycena amicta* (Fr.) Quél.**

MATERIAL ESTUDIAT. FORMENTERA: Punta Roja, UTM: 31SCC7582, alt. 50-100 m, entre acícules de *Pinus halepensis*, 8-XII-2010, JCS 1032B.

OBSERVACIONS: Primera citació a Formentera.

***Mycena meliigena* (Berk. & Broome) Sacc.**

MATERIAL ESTUDIAT. MENORCA: Ferreries, Son Triay, UTM: 31SEE8323, 75-100 m, sobre escorça de *Quercus ilex* viu, 28-XI-2013, JLS 3656.

OBSERVACIONS: Primera citació a Menorca.

***Panaeolus fimicola* (Pers.) Gillet**

MATERIAL ESTUDIAT. EIVISSA: Sant Joan de Llabritja, Puig de Can Pere Mosson, UTM: 31SCD6821, alt. 160 m, lloc molt eutrofitzat per restes d'excrements d'èquids, a la clariana d'una pineda de *Pinus halepensis*, 9-XI-2012, JEN 248. Sant Joan de Llabritja, Can Martí, UTM: 31SCD7125, alt. 210 m, sobre excrements d'èquids, 11-XI-2012, JEN 251.

OBSERVACIONS: Primera citació a Eivissa.

***Parasola conopilus* (Fr.) Örstadius & E. Larss.**

≡ *Psathyrella conopilus* (Fr.) A. Pearson & Dennis

MATERIAL ESTUDIAT. MALLORCA: Santanyi, parc natural de Mondragó-s'Amarador, UTM: 31SED1655, alt. 0-10 m, en una pineda de *Pinus halepensis*, 3-XII-2011, JLS 3507. MENORCA: Es Mercadal, s'Arangí-sa Roca des Indio, UTM: 31SEE9325, alt. 150-225 m, sobre restes i entre fulles caigudes de *Quercus ilex*, 26-XI-2013, JLS 3637 i 3638.

OBSERVACIONS: Primera citació al parc natural de Mondragó, a Mallorca, i nova localització a Menorca.

***Pholiota conissans* (Fr.) M.M. Moser**

MATERIAL ESTUDIAT. MENORCA: Es Mercadal, s'Arangí-sa Roca des Indio, UTM: 31SEE9325, alt. 150-225 m, entre i sobre arrels d'herbes no identificades vora un corrent d'aigua, 26-XI-2013, JLS 3639. Ferreries, Son Bruc, UTM: 31SEE8630, alt. 200-300 m, entre i sobre arrels d'herbes, en un lloc molt humit, 27-XI-2013, JLS 3647.

OBSERVACIONS: Es tracta d'una espècie molt semblant a *Pholiota ochrochlora* (Fr.) P.D. Orton, de la qual, es diferencia, per presentar els caràcters següents: píleu de diàmetre inferior a 20 mm, pràcticament llis, sense esquames evidents i de coloració groc-verdosa, presència de crisocistidis (pleurocistidis) amb contingut de groc a ocre groguenc, absència de queilocrisocistidis i hàbitat sobre i entre herba, en llocs molt humits. Primera citació a les Illes Balears.

***Pluteus nanus* (Pers.) P. Kumm.**

MATERIAL ESTUDIAT. FORMENTERA: Platja des Migjorn-es Ram (vora el torrent des Arbocers), UTM: 31SCC7179, alt. 5-30 m, dunes consolidades amb *Pinus halepensis*, *Pistacia lentiscus* i *Juniperus phoenicea*, 7-XII-2009, JLS 927B.

OBSERVACIONS: Primera citació a Formentera

***Protoglossum niveum* (Vittad.) T.W. May**

MATERIAL ESTUDIAT. MALLORCA: Escorca, a l'alzinar de *Quercus ilex*, hipogeu, leg. J. Rosselló, 17-I-2013, JLS 3618.

OBSERVACIONS: Espècie recol·lectada a la mateixa ubicació on es va trobar l'única mostra coneguda a les Balears de *Tuber melanosporum* Vittad., per la qual cosa no es donen més dades a petició del recol·lector. Nova localització a Mallorca.

***Psathyrella bipellis* (Quél.) A.H. Sm.**

MATERIAL ESTUDIAT. EIVISSA: Sant Joan de Llabritja, Can Pep Serra, UTM: 31SCD6922, alt. 90 m, entre *Brachypodium phoenicoides* i *Dittrichia viscosa*, 10-XI-2012, JEN 249.

OBSERVACIONS: Nova localització a Eivissa.

***Psathyrella candolleana* (Fr.) Maire**

MATERIAL ESTUDIAT. EIVISSA: Santa Eulària des Riu, Can Mayol, UTM: 31SCD6518, alt. 150-170 m, de gregari a cespitós, en una clariana molt nitrificada a la pineda de *Pinus halepensis*, 12-XII-2010, JLS 3290

OBSERVACIONS: Nova localització a Eivissa.

***Psathyrella corrugis* (Pers.) Konrad & Maublanc**

=*P. gracilis* (Fr.) Quél.

MATERIAL ESTUDIAT. MENORCA: Maó, Biniat Nou, UTM: 31SFE0318, alt. 50-100 m, prat molt eutrofitzat amb excrements bovins i, fins i tot, sobre ells, 25-XI-2013, JLS 3631, AH 40470.

OBSERVACIONS: Presenta un estípit molt llarg i prim, fins i tot més o menys radicanent, d'uns 80 mm de llargària, mentre que el píleu no ultrapassa el 20 mm de diàmetre i, quan s'asseca, esdevé de color grisenc. Cal esmentar que si bé el més freqüent és que les làmines pressentin una aresta de color rosat, també, en ocasions, com en el cas de les nostres mostres, l'aresta es pot presentar blanquinosa. Primera citació a Menorca. Es coneix de Mallorca, citada com *P. gracilis* (Fr.) Quél. a BARCELÓ i COMBIS (1879-1881).

***Psathyrella hirta* Peck**

MATERIAL ESTUDIAT. EIVISSA: Santa Eulària des Riu, Can Mayol, UTM: 31SCD6518, alt. 150-170 m, sobre excrements d'èquids, 12-XII-2010, JLS 3281.

OBSERVACIONS: Primera citació a Eivissa.

***Psathyrella panaeoloides* (Maire) Arnolds**

MATERIAL ESTUDIAT. MALLORCA: Muro, aparcament de l'Hospital de Muro, UTM: 31SEE0907, alt. 5-20 m, creixent de gregari a gairebé fasciculat, entre petites herbes, en un lloc arenós, 31-XII-2013, JLS 3683, AH 40472.

OBSERVACIONS: Aquesta espècie es caracteritza per fructificar en terrenys calcaris i, especialment, per les seves espores subtriangulars, que per la forma recorden llavors de blat de moro. Els individus molt joves de la mostra estudiada presentaven abundants restes de vel a l'estípit, formant quasi bé un fals anell i, també, restes al píleu, amb més freqüència vers el marge. Primera citació a Mallorca, ja que abans s'havia citat a Cabrera (SIQUIER & LILLO, 1994).

***Pseudoclitocybe expallens* (Pers.) M.M. Moser**

MATERIAL ESTUDIAT. MALLORCA: Escorca, Menut, UTM:31SDE9111, alt. 600 m, sobre moltes que entapissaven pedres, a l'alzinar i a la base d'un tronc de *Quercus ilex*, 30-XI-2008, JCS 778B.

DESCRIPCIÓ: Píleu de 28-45 mm de diàmetre, convex i força umbilicat; marge sencer i estriat amb la humitat (i per transparència, aquestes estriacions es poden observar fins a la meitat del píleu), excoriant-se amb la sequedat i la vellesa; cutícula llisa, glabra, un xic untuosa i higròfana, color bru-xocolata quan està hidratada, es decolora a beige-grisaci a mesura que es va deshidratant; presència de fibril·les innates, més evidents al centre del píleu i als exemplars més secs. Làmines més o menys atapeïdes, arqueado-subdecurentes, bifurcades i anastomitzades, grisàcies, amb tonalitats rosades; viren, en assecar-se, al beix-bru, tot conservant els tons rosats;



aresta de sencera a un xic crenulada (a la lupa). Estípit 40-45 x 4-6 µm, cilíndric, ple, elàstic, arquejat, sense formar bulb, més ample vers a la base, la qual es presenta subacuminada, concolor amb la superfície del píleu (tant en estat humit com sec), recobert per fibril·les blanquinoses que es disposen per tota la seva llargada; base més blanquinosa. Carn minsa, beix-grisosa al píleu dels individus humits, coloració que, amb la sequedat, resta vorejant la capa més superficial de l'estípit, tot deixant el centre blanquinós amb tons de rosats a vinosos pàl·lids; olor herbàcia amb una component farinosa.

Espores 8-10,5 x 5,5-6,5(-7) µm (Xm= 9,38 x 5,93 µm; Q=1,58) d'amplament el·líptiques a ovoïdes, ovoïdes en visió frontal, amb apicle poc marcat, llises, de contingut granulós, amiloides, a vegades es dispersen en tètades. Basidis tetraspòrics, claviformes. Cistidis absents. Pileipel·lis del tipus cutis, amb hifes que es poden bifurcar, compostes d'elements de diferent calibre de fins a 12 µm, sense fibules als septes i acabades en àpexs arrodonits; presència de pigment membranar bru incrustant. Fibules absents.

OBSERVACIONS: Una espècie afí macroscòpicament a la que es descriu, que també trobam puntualment als alzinars de Mallorca és *Clitocybe subspadicea* (J. E. Lange) Bon & Chevassut (= *C. umbilicata* ss. autors), però aquest taxon té les espores més el·lipsoïdals, no amiloides, i presenta fibules. Els exemplars recol·lectats presentaven les tonalitats rosades a les làmines que mencionen alguns autors en aquesta espècie (BON, 1997: 161). Nova citació a les Illes Balears.

***Resupinatus alboniger* (Pat.) Singer**

MATERIAL ESTUDIAT. MALLORCA: Escorca, Son Amer, UTM: 31SDE9007, alt. 525-575 m, sobre restes caigudes de *Quercus ilex*, 6-XII-2013, JLS 3674.

OBSERVACIONS: Aquesta espècie es caracteritza per presentar la carn totalment gelificada, làmines que s'ennegreixen inicialment pel sinus i després vers l'aresta, i esdevenen un xic anastomitzades amb l'edat; espores al·lantoides de quocient Q>2, absència de pleurocistidis, presència de queilocistidis ramificats i pileipel·lis amb hifes de diverticulades a coral·loides. Primera citació a les Illes Balears.

***Stropharia coronilla* (Bull.) Qué.**

MATERIAL ESTUDIAT. EIVISSA: Sant Joan de Llabritja, Can Coronar-sa sinia d'en Guixa, UTM: 31SCD6923, alt. 100 m, lloc herbós amb predomini de cugula (*Avena sterilis*), 12-XI-2012. JEN 252.

OBSERVACIONS: Nova localització a Eivissa.

***Tricholoma acerbum* (Bull.) Qué.**

MATERIAL ESTUDIAT. EIVISSA: Sant Joan de Llabritja, Font des Tur, UTM31SCD6524, alt. 85 m, en llocs herbacis d'antigues feixes colonitzades per *Pinus halepensis*, *Juniperus phoenicea*, *Ceratonia siliqua*, *Olea europaea* i *Quercus ilex* ssp. *ballota*, 28-I-2012, JEN 240.

OBSERVACIONS: Primera citació a Eivissa.

***Tricholoma scalpturatum* f. *album* Hermos. & Jul. Sánchez**

MATERIAL ESTUDIAT. MENORCA: Es Mercadal, Dalt de sa Roca, UTM: 31SEE9727, alt. 200-250 m, en una pineda de *Pinus halepensis* amb presència de *Quercus ilex*, 29-XI-2012, JLS 3668.

OBSERVACIONS: Citada prèviament a l'illa a MIR & MELIS (2008), és nova localització a Menorca.

***Tricholoma tetragonosporum* (Maire) Contu & Mua**

MATERIAL ESTUDIAT. EIVISSA: Sant Joan de Llabritja, pla de Portinatx, UTM: 31SCD7230, alt. 60 m, terreny molt argilós, vora *Pinus halepensis* i *Pistacia lentiscus*, 20-XI-2011, JEN 235.

OBSERVACIONS: Primera citació a Eivissa.



*Psathyrella paneoloides* (Maire) Arnolds



*Pseudoclitocybe expallens* (Pers.) M.M. Moser



*Russula helios* Malençon ex Sarnari



*Russula messapica* Sarnari (amb reacció vermella al KOH).

***Tubaria conspersa* (Pers.) Fayod**

MATERIAL ESTUDIAT. EIVISSA: Sant Joan de Llabritja, Can Pep Serra, UTM: 31SCD6922, alt. 90 m, sobre restes herboses a jardí particular, 27-X-2013, JEN 275.

OBSERVACIONS: Nova localització a Eivissa.

***Tubaria furfuracea* (Pers.: Fr.) Gillet f. *romagnesiana* (Arnolds) Volders**

= *Tubaria romagnesiana* Arnolds

MATERIAL ESTUDIAT. MENORCA: Es Mercadal, s'Arangí-sa Roca de s'Indio, UTM: 31SEE9325, alt. 150-225 m, en humus i restes vegetals a l'alzinar de *Quercus ilex*, 26-XI-2013, JLS 3643, duplo en AH 40478.

OBSERVACIONS: Malgrat es tracti d'un tàxon molt freqüent i fàcil de reconèixer, volem destacar que els basidiomes de la col·lecció estudiada es caracteritzaven per la seva petita mida, ajustant-se així perfectament a les observacions de ARNOLDS (1982). Aquest autor, reconeix com espècie independente el concepte de Romagnesi (KHÜNER & ROMAGNESI, 1953) de *Naucoria pellucida*, denominant-la *Tubaria romagnesiana*. L'autor holandès es basa en les mides esporals més petites i en les hifes de la trama laminar més estretes; tot i això, sembla ser que aquets caràcters presenten alguna variació, tal com ho indiquen LUDWIG (2001) i VOLDERS (2002); i és aquest darrer, que la reconeix com a forma *romagnesiana*. Primera citació a les Balears, on tan sols s'havia catalogat la forma tipus.

***Tulostoma kotlabae* Pouzar**

MATERIAL ESTUDIAT. FORMENTERA: Platja de ses Salines-Savinar de Llevant, UTM: 31SCC6389, alt. 0-10 m, entre moltes a reredunes consolidades, 8-XII-2010, JLS 3263.

OBSERVACIONS: Nova localització a Formentera.

***Tulostoma xerophilum* Long**

MATERIAL ESTUDIAT. FORMENTERA: Platja des Cavall den Borràs, UTM: 31SCC6389, alt. 0-10 m, entre moltes a reredunes consolidades, 8-XII-2010, JCS 1050B.

OBSERVACIONS: Primera citació a Formentera.

## BOLETALS

***Gyroporus lacteus* Quél.**

≡ *Gyroporus cyanescens* var. *lacteus* (Quél.) Quél.

MATERIAL ESTUDIAT. MALLORCA: Pollença, Puig de Son Vila, UTM: 31SDE0308, alt. 100-200 m, a una pineda de *Pinus halepensis* amb presència de *Quercus ilex*, 29-X-2012, JLS 3529.

OBSERVACIONS: Tot i que l'Index Fungorum considera aquest tàxon com sinònim de *G. cyanescens* (Bull.) Quél., seguim l'opinió de MycoBank, que els considera diferents i estableix com a nom prioritari a *G. lacteus*. Nova localització a Mallorca, on la podem considerar com una espècie poc freqüent.

***Melanogaster variegatus* (Vittad.) Tul. & C. Tul.**

MATERIAL ESTUDIAT. EIVISSA: Sant Joan de Llabritja, camí de Can Sord, UTM: 31SCD7023, alt. 120 m, sota *Quercus ilex* ssp. *ballota*, 3-XII-2011, JEN 237.

OBSERVACIONS: Primera citació a Eivissa.

***Scleroderma bovista* Fr.**

MATERIAL ESTUDIAT. MALLORCA: Palma de Mallorca, Plaça del Progrés UTM: 31SDD6880, alt. 15 m, en un parterre urbà entre gespa, vora *Cercis siliquastrum* i *P. orientalis* var. *acerifolia* (= *Platanus orientalis x hispanica*) 5-IX-2013, leg. J. Garcés, JCS-1242B.

OBSERVACIONS: Aquesta espècie de *Scleroderma* es caracteritza per presentar la part basal del carpòfor quasi sense esquames (subllisa) amb cordons miceliars que formen una cabellera o un pseudostípit rudimentari, dehiscència apical en fractures o substel·lifforme, espores que no superen el 16 µm de diàmetre, completament reticulades (reticle gruixut i marcat) i hifes fibulíferes. Aquestes característiques la

separen d'espècies similars amb les quals es pot confondre, com *Scleroderma verrucosum* (Bull.) Pers. o *S. cepa* Pers. Primera citació a les Illes Balears.

***Scleroderma verrucosum* (Bull.) Pers.**

MATERIAL ESTUDIAT. EIVISSA: Sant Joan de Llabritja, Font de Canadella, UTM: 31SCD6721, alt. 135 m, sota *Quercus ilex* ssp. *ballota*, 14-II-2014, JEN 284.

OBSERVACIONS: Nova localització a Eivissa.

CANTARELLALS

***Cantharellus subpruinus* Eyssart. & Buick**

MATERIAL ESTUDIAT. MALLORCA: Campanet. Gabellí Petit-ses Fonts Ufanes, UTM: 31SDE9705, alt. 50-150 m, a l'alzinar de *Quercus ilex*, 22-XI-2012, JLS 3529.

OBSERVACIONS: Tant MycoBank com Index Fungorum consideren aquest tàxon com una bona espècie, tot i que alguns autors l'han sinonimitzat amb *C. pallens* Pilát (EYSSARTIER & ROUX, 2011). Es caracteritza perquè els individus joves són pruinosos, per després presentar les característiques coloracions groc-ataronjades. Citat prèviament a Menorca (MIR & MELIS, 2008; MELIS et al., 2010; MIR et al., 2013), ara es citació nova per a Mallorca i nova pel catàleg micològic del Monument natural de les Fonts Ufanes.

DACRIMICETALS

***Dacrymyces stillatus* Nees**

MATERIAL ESTUDIAT. EIVISSA: Sant Joan de Llabritja, Puig d'en Pere Mosson, UTM: 31SCD6822, alt. 190 m, sobre fusta morta i humida de ginebró (*Juniperus oxycedrus*), 18-XI-2013, JEN 279.

OBSERVACIONS: Nova localització a Eivissa.

GEASTRALS

***Myriostoma coliforme* (Dicks.) Corda**

MATERIAL ESTUDIAT. MALLORCA: Pollença, Lassarell, UTM 31SEE0010, alt. 200-450 m, sota *Quercus ilex*, 10-XI-2013, JLS 3627.

OBSERVACIONS: Nova localització a Mallorca.

POLIPORALS

***Ganoderma lucidum* (Curtis) P. Karst.**

MATERIAL ESTUDIAT. EIVISSA: Santa Eulària des Riu, riu de Santa Eulària-sa Bassa des Molinet, UTM: 31SCD7116, alt. 20 m, sobre soca morta de *Quercus ilex* ssp. *ballota*, 12-X-2013, herb. JEN 270.

OBSERVACIONS: Primera citació a Eivissa.

***Perenniporia ochroleuca* (Berk.) Ryvarden**

MATERIAL ESTUDIAT. MENORCA: Ferreries, Son Bruc, UTM: 31SEE8630, alt. 200-300 m, sobre fusta caiguda, possiblement d'*Erica multiflora*, 27-XI-2013, JLS 3650.

OBSERVACIONS: Citat prèviament a l'illa a TELLERIA et al. (1997). Nova localització a Menorca.

***Phaeolus schweinitzii* (Fr.) Pat.**

MATERIAL ESTUDIAT. EIVISSA: Sant Joan de Llabritja, bellotera de Can Carreró, UTM: 31SCD6724, alt. 130 m, sobre soca morta de *Quercus ilex* ssp. *ballota*, 3-XI-2013, herb. JEN 276.

OBSERVACIONS: Primera citació a Eivissa.



*Puccinia festucae* Plowr.

#### PUCCINIALS

##### *Puccinia festucae* Plowr.

MATERIAL ESTUDIAT. EIVISSA: Sant Joan de Llabritja, Venda de Canadella-Sant Llorenç de Balàfia, UTM: 31SCD6721, alt. 100 m, sobre tija jove de *Ferula communis*, det. A. Stchigel, JLS 3685, JEN 283. FMR 13401-H.

OBSERVACIONS: Primera citació a les Illes Balears.

#### RUSSULALS

##### *Lactarius ilicis* Sarnari

MATERIAL ESTUDIAT. MALLORCA: Escorca, Son Massip, UTM: 31SDE8907, alt. 650-750m, en un bosc de *Quercus ilex* però a prop d'un *Pinus halepensis*, 29-XI-2012, JLS 3606.

OBSERVACIONS: Primera citació a Mallorca.

##### *Russula carminipes* J. Blum

MATERIAL ESTUDIAT. MENORCA: Alaior, Biniaxems, UTM: 31SFE0023, alt. 100-120 m, en un bosc de *Quercus ilex*, 18-XI-2011, BCN JL201111181.

OBSERVACIONS: Els principals caràcters diferencials de *R. carminipes* J. Blum, fan referència a la seva mida mitjana, a la cutícula del píleu brillant, de color sobretot rosa-porpra, rosa-carmí o rosa vinós, molt característic, a les làmines groguenques, que deixen una esporada de color groc clar (IVb), el sabor i l'olor suaus, i al caràcter que dona nom al tàxon: l'estípit tenyit parcialment, sobretot a la base, de rosa viu, tot i que de vegades pot faltar completament. Microscòpicament, (vegeu fig. 1), són rellevants les espores, 7,5-10 × 6,5-8 µm, el·lipsoïdals, amb la ornamentació baixa, de fins a 0,5 µm, formada per berrugues reunides per curtes crestes o catenulades, que agafen un aspecte zebra o subreticulat. L'epicutis està formada per pèls prims, de 2,5-

4 µm d'amplada, cilíndrics o atenuats, acompanyats de dermatocistidis de 4-10 µm d'amplada, amb 0-3 septes, finament incrustats, de la mateixa manera que les hifes primordials, que són semblants als pèls cuticulars però sovint progressivament atenuades cap a l'apex. Es tracta d'una espècie relativament rara, que creix als alzinars i rouredes, preferentment a les clarianes o marges del bosc, en sols argilosos i silicis (SARNARI, 2005). Se cita per primera vegada a les Illes Balears.

***Russula helios*** Malençon ex Sarnari

= *R. lutea* Fr. var. *maxima* Sing.

MATERIAL ESTUDIAT. MENORCA: Es Mercadal, S'Arangi-sa Roca de s'Indio, UTM: 31SEE9325, alt. 150-225 m; en un bosc de *Quercus ilex*; 16-XI-2011; BCN JL201111164, JCS-1104B, JLS 3424.

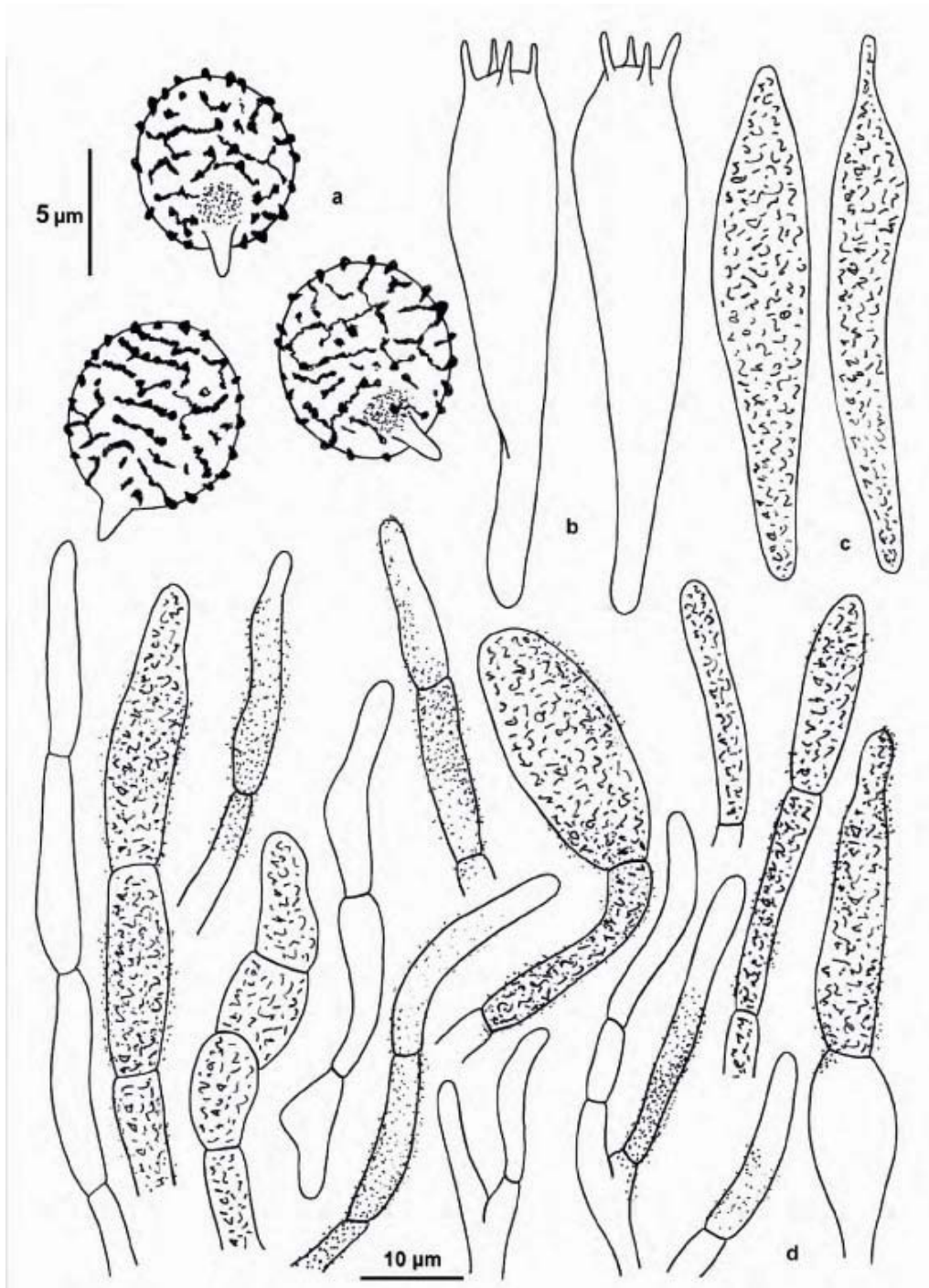
OBSERVACIONS: Es tracta d'una espècie de la secció *Incrustatae* caracteritzada, macroscòpicament, per la mida relativament gran del pileu (4-9 cm de diàmetre) per les espècies del grup, pel seu color groc daurat o groc de sofre, per les làmines de color groc ataronjat viu en madurar i per la carn inodora. Pel que fa als caràcters microscòpics (vegeu fig. 2), cal destacar les espores ovals o el·lipsoïdals, de 8-9,5 x 6,5-8 µm, verrucoses, amb berrugues baixes i còniques, incompletament amiloïdes, aïllades o reunides parcialment per curtes crestes fent un reticle molt incomplet. L'epicutis es caracteritza pels pèls cilíndrics o claviformes, de 4-6 µm d'amplada, i per les abundants hifes primordials incrustades, obtuses i molt poc atenuades a l'apex, de 2,5-4 µm d'amplada. Molt pròxima a *R. risigallina* (Batsch) Sacc., se'n diferencia sobretot per l'hàbit, més robust, per l'absència de pigmentació rogenca i per la ornamentació esporal, parcialment zeburada o subreticulada. Se cita per primera vegada a les Illes Balears.

***Russula messapica*** Sarnari

MATERIAL ESTUDIAT. MALLORCA: Calvià, Finca Pública des Galatzó, UTM: 31SDD5484, alt. 200-300 m; en un bosc de *Quercus ilex*; 26-XI-2011; BCN JLS3489, JCS-1122B, JLS 3489. MENORCA: Alaior, Biniaxems, UTM: 31SFE0023, alt. 100-120 m; en un bosc de *Quercus ilex*; 18-XI-2011; BCN JL201111182.

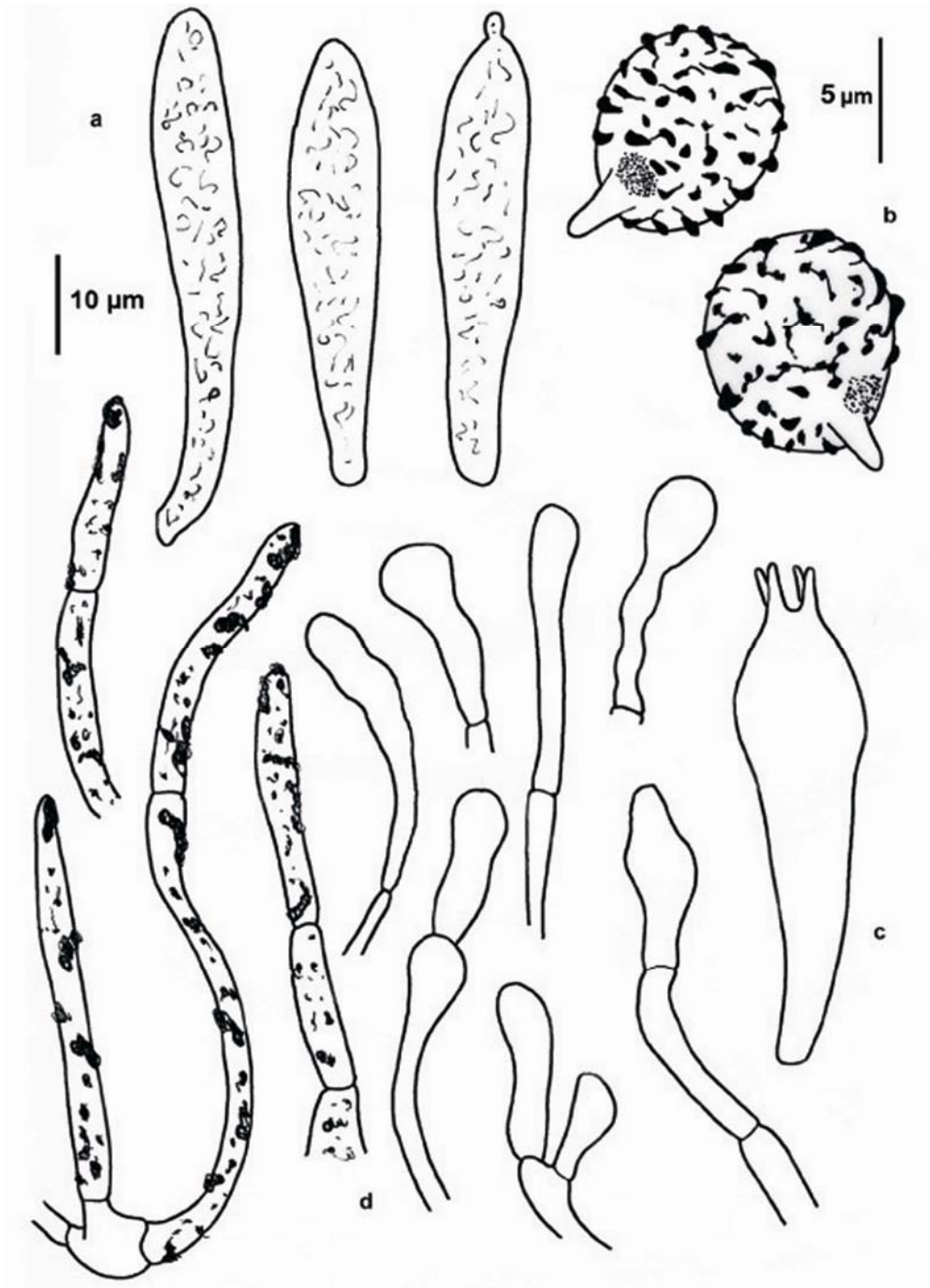
OBSERVACIONS: *R. messapica* va ser descrita per SARNARI (1990) com una espècie de caràcter estrictament mediterrani meridional, que creix en boscos de *Quercus ilex* o màquies de *Q. coccifera*. És, juntament amb *R. insignis* Qué. i *R. pseudoaffinis* Migl. & Nicolaj, una de les poques espècies europees que tenen un desenvolupament hemiangiocàrpic, ja que presenta un vel desenvolupat, tan al pileus com a l'estípit, en forma de nombrosos, fins i densos flocs que li donen un aspecte finament furfuraci. És de mida petita, amb el pileus de 0,5-3 cm de diàmetre i de color groc de cadmi o groc ataronjat per la presència del vel, que pot deixar entreveure de vegades el fons més o menys vermellós de la cutícula. L'estípit és també del mateix color, ja que està cobert per restes del vel, sobretot a la base. L'esporada és de color groc (IVc) i la carn té un sabor suau. Són notables la reacció instantània i passatgera del vel amb el KOH (25%), que agafa un color vermell sang viu, i la olor intensa i penetrant, fruitada i amb un rereolor de fermentació alcohòlica, molt característica.

Microscòpicament, (vegeu fig. 3), *R. messapica* Sarnari es caracteritza per les espores de 8-10 x 7-9 µm, verrucoso-equinuladas, crestades o parcialment subreticulades. L'epicutis està formada per pèls de 2,5-4 µm d'amplada, sovint amb un pigment groc daurat, acompanyats d'alguns dermatocistidis relativament curts i de 2-5 µm d'amplada, poc diferenciats. El vel està format per hifes de 5-8 µm d'amplada, cilíndriques i obtuses, amb nombroses formes de transició cap a les hifes primordials, que són escasses i de 4-6 µm d'amplada, molt atenuades a l'apex; tots els elements del vel estan immersos en un abundant exsudat amorf de color groc daurat i àcido-resistent,

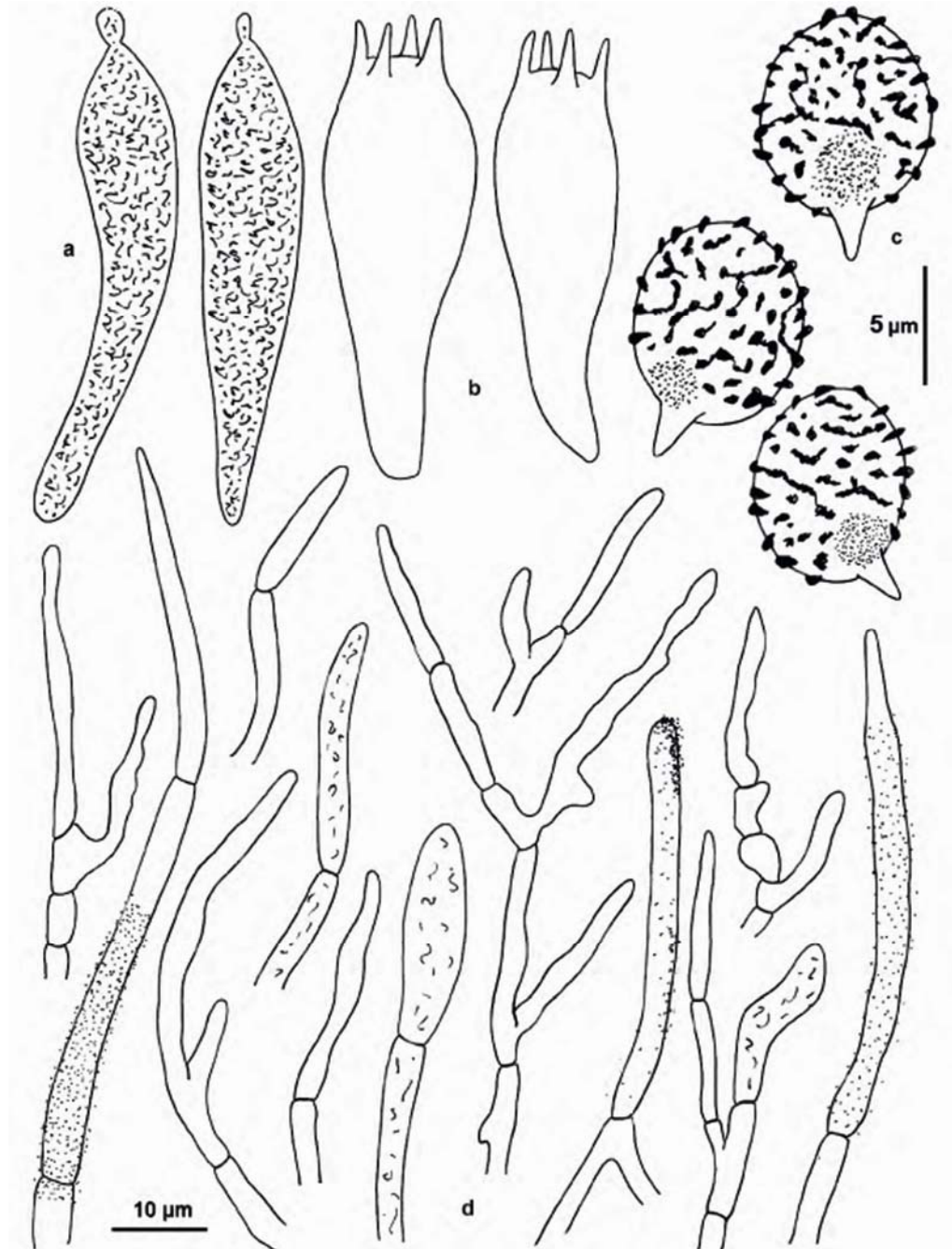


**Fig. 1.** *Russula carminipes* J. Blum; a) espores; b) basidis; c) cistidis; d) epicutis: pèls, dermatocistidis i hifes incrustades.

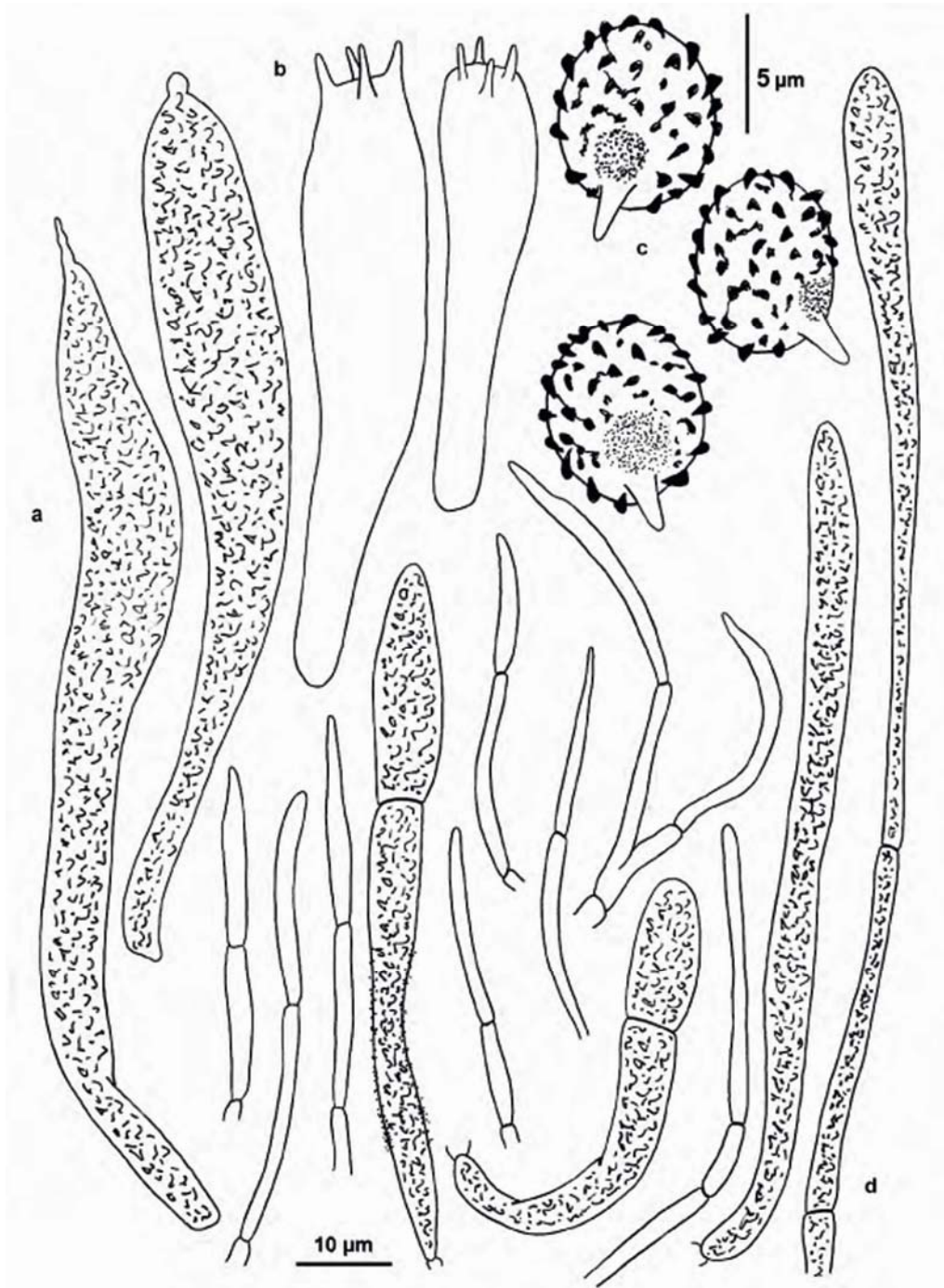




**Fig. 2.** *Russula helios* Malenç. ex Sarnari; a) cistidis; b) espores; c) basidi; d) epicutis: pèls i hifes incrustades.



**Fig. 3.** *Russula messapica* Sarnari; a) cistidis; b) basidis; c) espores; d) epicutis: pèls, dermatocistidis i hifes incrustades.



**Fig. 4.** *Russula rutila* Romagn.; a) cistidis; b) basidis; c) espores; d) epicutis: pèls i dermatocistidis.

que reacciona de forma immediata i violenta amb les bases fortes, prenent una coloració vermell viu que desapareix en menys d'un minut. L'estructura i propietats químiques del vel, juntament amb el color de l'esporada i els caràcters organolèptics, van justificar plenament la creació d'una nova secció monoespecífica (*Messapicae*) per part del mateix autor. És una espècie força rara, que se cita per primera vegada a les Illes Balears.

***Russula rutila* Romagn.**

MATERIAL ESTUDIAT. MALLORCA: Pollença, Predi Ca'n Punxa, UTM 31SEE0015, alt. 50-100 m; en un bosc de *Quercus ilex*; 27-X-1991; BCN JLS521B i BCN JLS523B.

OBSERVACIONS: *R. rutila* Romagn. és una espècie de mida mitjana, amb el píleu de fins a 5,5 cm de diàmetre i de color vermell carmí, sovint amb el centre descolorit fins al crema groguenc; la cutícula és mat i d'aspecte pruïnós. L'estípit pot arribar a mesurar 4,5 × 1,8 cm, és de color blanc però té tendència a tacar-se de bru groguenc. L'esporada és de color groc (IVc) i la carn té un sabor fortament picant, mentre és gairebé inodora. Microscòpicament ( vegeu fig. 4), té unes espores de 7,5-9 x 6-8 µm, obovals o subglobuloses, equinulades i parcialment crestades. L'epicutis està formada per pèls de 2,5-3,5 µm d'amplada, amb els articles relativament curts; els dermatocistidis són abundants, cilíndrics o claviformes, amb 1-3 septes i de 6-9 µm d'amplada, sensibles al SBA i sovint presenten un exsudat àcidoresistent més o menys abundant, sobretot als articles basals. Per la coloració del píleus i la cutícula més o menys pruïnosa, es pot confondre macroscòpicament amb una espècie de la subsecc. *Roseinae* Singer ex Sarnari, i especialment amb *R. pseudointegra* Arnould & Goris, que té també l'esporada groga, però de la qual es diferencia pel seu sabor força picant, per ser inodora i per l'estructura de la cutícula, amb dermatocistidis típics, més o menys incrustats, i per l'absència de veritables hifes primordials. Se cita per primera vegada a les Illes Balears

USTILAGINALS

***Ustilago avenae* (Pers.) Rostr.**

MATERIAL ESTUDIAT. EIVISSA: Santa Eulària des Riu, Cas Mallorca, UTM: 31SCD7017, alt. 40 m, sobre les espigues de la civada cultivada (*Avena sativa*), 25-V-2013, JEN 269.

OBSERVACIONS: Primera citació a Eivissa.

***Ustilago maydis* (DC.) Corda**

MATERIAL ESTUDIAT. MALLORCA: Palma de Mallorca, Secar de la Reial, UTM: 31SDD6884, alt. 50-100 m, parasitant panotxes de *Zea mays*, 22-IX-2013, leg. J. Planas, JCS 1250B.

OBSERVACIONS: Sense localitats concretes, ha estat citada a Menorca a CARDONA (1979) i a Mallorca a BARCELÓ & COMBIS (1879-1881)

TELEFORALS

***Thelephora caryophyllea* (Schaeff.) Pers.**

MATERIAL ESTUDIAT. MALLORCA: Banyalbufar, s'Erboçar de Banyalbufar-camí des Correu, UTM: 31SDD6192, alt. 400-450 m, a l'alzinar de *Quercus ilex*, 23-XI-2012, JLS 3597.

OBSERVACIONS: Nova localització a Mallorca.

## AGRAÏMENTS

Els autors volem agrair a J. Guell, de Formentera i al micòleg J. Ll. Melis i a Q. Llorente i F. Orfila de Menorca, l'ajuda rebuda durant les campanyes realitzades a aquestes illes i la seva sempre grata companyia. També, al micòleg eivissenc M. Vericad, a N. Torres, a tot el personal del Centre d'Interpretació des Amunts (Sant Llorenç de Balafia-Eivissa) i a tots els participants de les activitats micològiques realitzades a Eivissa. A J. Salom, J. Moreno, R. Mas, J. Garcés per haver-nos cedit mostres recol·lectades per ells perquè les podéssim estudiar. Menció especial a J. Rosselló i a la seva cusa Mora, per haver trobat la primera tòfona negra (*Tuber melanosporum*) que es coneix a les Illes Balears. A M.A. March i C. Massutí, per una jornada extraordinària a Llassarell. Als altres integrants de F.M.C.B.: C. Constantino, F. Lillo, A. Martínez, J. Planas i A. Serra (Toni Miquelet) per la seva ajuda en la recol·lecció de mostres i pels moments agradables que hem passat tots junts durant les campanyes realitzades. A André Bidaud per la determinació de *C. augeana* i els seus comentaris taxonòmics. Finalment, al prof. G. Consiglio, per la revisió de *C. caspari* var. *caspari* i els seus valuosos comentaris, a A. Stchigel per la determinació de *Puccinia festucae* i, especialment, a L.A. Parra per la determinació d'*Agaricus moellerianus*, la seva amiatat i lliçons de micologia.

## BIBLIOGRAFIA

- AGUASCA, M., GRÀCIA, E. & LLISTOSELLA, J. (1982). Aportación al catalogo micológico de Menorca. *Collect. Bot.* Tomo 13 (2): 385-389. Barcelona.
- ARNOLDS, E. (1982). *Ecology and Coenology of Macrofungi in Grasslands and moist Heathlands in Drenthe, the Netherlands*. Part 2. Autoecology. Part 3. Taxonomy. *Biblioth. Mycol.* 90. J. Cramer, Vaduz.. 501 pp.
- BARCELÓ i COMBIS, F. (1879-1881). *Flora de las Islas Baleares*. P.J. Gelabert ed. Palma de Mallorca.
- BIGELOW, H.E. (1982). *North American species of Clitocybe*. Part 1. *Nova Hedwigia*, Beihefte 72. 280 pp.
- BIZIO, E. (2009). Revisión crítica del género *Inocybe* (Cervicolores, Lactiferae, Cortinatae, Marginatae). In: Maire, J.C., Moreau, P.A. & Robich, G. (eds): Compléments à la Flore des Champignons Supérieurs du Maroc de G. Malençon et R. Bertaault. Confédération Européenne de Mycologie Méditerranéenne, Nice, pp. 205-224.
- BON, M. (1992). Clé monographique des espèces galero-naucorioides. *Doc. Mycol.* XXI(84): 1-84.
- BON, M. (1997). Flore mycologique d'Europe 4. Les Clitocybes, Omphales et ressemblants. *Doc. Mycol.* Mém. hors sér. n° 4. 181 pp.
- CARDONA, M.A. (1979). *Enciclopèdia de Menorca*. Tom 2<sup>nd</sup>, capítol 2<sup>nd</sup>. Els fongs, què són, com viuen: 23-57. Inventari de fongs: 192-199. Ed. Obra Cultural Balear de Menorca. Maó.
- CONSIGLIO, G. & SETTI, L. (2008). *Il genere Crepidotus in Europa*. A.M.B. Fondazione, Centro Studi Micologici. Trento. 344 pp.
- ESCANDELL, T. & ESCANDELL, J. (1999). *Bolets de Menorca*. Ed. T. Escandell. 135 pp.
- EYSSARTIER, G. & ROUX, P. (2011). *Le guide des champignons. France et Europe*. Ed. Belin. Paris. 1120 pp.
- FINSCHOW, G. (1984). Contributions to the higher fungal flora of Eivissa. In: *Kuhbier, H. et al.* (eds.). *Biogeography of the Pityusic Islands*: 137-154. The Haage.
- HORAK, E. & MOREAU, P.A. (2004). Les "Naucoria" nouveaux de la Flore Analytique (*Alnicola*, *Flammulaster*, *Tubaria*). *Bull. Soc. Mycol. France* 120: 215-237.
- KÜHNER, R. & ROMAGNESI, H. (1953). *Flore Analytique des Champignons supérieurs* (Agarics, Bolets, Chanterelles). Masson et Cie, Paris.
- KUYPER, T. (1995). The genus *Clitocybe*. In: Cornelis Bas, C. Bas, Th. W. Kuyper & M.E. Noordeloos. *Flora Agaricina Neerlandica* 3. Ed. CRC Press Taylor & Francis Group. Boca Ratón. Fl.
- LODGE & al. (2014). Molecular phylogeny, morphology, pigment chemistry and ecology in *Hygrophoraceae* (Agaricales). *Fungal Diversity* 64:1-99.
- LUDWIG, E. (2001). *Pilzkompendium Band 1*. EHW-Verlag, Eching. 758 pp.
- MALENÇON, G. & BERTAULT, R. (1970). *Flore des Champignons Supérieurs du Maroc. Vol. 1*. Institut Scientifique Chérifien et Faculté des Sciences, Rabat.
- MATEO-ÁLVAREZ, B. (2002). Aportación al conocimiento de los hongos de Menorca (Balears), especies recogidas bajo *Cistus*. *Bol. Soc. Micol. Madrid* 26: 161-164.

- MATEO-ÁLVAREZ, B. (2004). Adiciones al catálogo de Pezizales y Agaricales de Menorca. I. *Bol. Soc. Micol. Madrid* 28: 405-408.
- MALENÇON, G. & BERTAULT, R. (1972). Champignons de la Péninsule Ibérique. IV. Les Îles Baléares. *Acta Phytotax. Barcinon.*, 11: 1-64.
- MELIS, J.L., MASCARÓ, C. & MIR, G. (2010). Catàleg provisional dels macromicets del Parc Natural de s'Albufera des Grau (Menorca). (Inèdit).
- MIR, G. & MELIS, J.L. (2008). Aportació al coneixement micològic de les Illes Balears. Menorca. I. *Rev. Catalana Micol.*, 30: 79-92.
- MIR, G., MELIS, J.L. & MASCARÓ, C. (2013). Catàleg preliminar dels macromicets del parc natural de s'Albufera des Grau (Menorca). *Butll. Assoc. Micol. Font i Quer* 7: 48-115.
- NAUTA, M.M. (2005). *Agrocybe* Fay. In: Noordeloos, M.E., Kuyper, Th. W. & Vellinga, E.C. (edit.). Flora Agaricina Neerlandica, 6. 227 pp.
- PARRA, L.A. (2008). *Fungi Europaei. Agaricus L.-Allopsalliota* Nauta & Bas. Parte 1/Part 1. Ed. Candusso. Alassio. 824 pp.
- ROLLAND, L. (1904). Champignons des Îles Baléares récoltés principalement dans la région montagneuse de Sóller. *Bull. Soc. Micol. France*. Tome XX: 191-210.
- SALOM, J.C. & SIQUIER, J.L. (2001). Contribució al coneixement de la família *Lepiotaceae* Roze a les Illes Balears. II. *Rev. Catalana Micol.*, 23: 109-120.
- SALOM, J.C. & SIQUIER, J.L. (2010). *Guia de bolets d'alzinar. Monument natural de les Fonts Ufanés*. Ed. Espais de Natura Balear (Conselleria de Medi Ambient i Mobilitat del Govern de les Illes Balears). 172 pp.
- SARNARI, M. (1990). *Russule* nuove o interessanti dell'Italia centrale e mediterranea. IX contributo. *Riv. Micol. Ass. Micol. Bres.*, 33(1): 42-43.
- SARNARI, M. (1998 i 2005). *Monografia Illustrata del genere Russula in Europa*. Ass. Micol. Bres., vol. I i II.
- SCHILLING, A. (1987). Beitrag zur Pilzflora Mallorcas. Trabajo de examen. Biblioteca Universidad de Bremen (inèdit). 106 pp.
- SIQUIER, J.L. & CONSTANTINO, C. (2008). *Els Bolets de les Illes Balears*, volum II. Ed. Micobalea, C.B. Sóller (Mallorca). 407 pp.
- SIQUIER, J.L. & LILLO, F. (1994). Contribució al conocimiento micológico del Parque Nacional del Archipiélago de Cabrera (Islas Baleares, España). *Bol. Soc. Micol. Madrid* 19: 193-205.
- SIQUIER, J.L. & SALOM, J.C. (2013). *Catálogo de los Hongos y Mixomicetos de las Islas Baleares*. Ed. Micobalea, C.B. 527 pp.
- SIQUIER, J.L., SALOM, J.C., ESPINOSA, J. & SERRA, J. (2011). Notes corològiques sobre la flora micològica d'Eivissa (Illes Balears). III. *Rev. Catalana Micol.*, 33: 51-87.
- TELLERIA, M.T., MELO, I. & DUEÑAS, M. (1997). An annotated list of the *Aphylophorales* of the Balearic Islands. *Mycotaxon* LXV: 353-377.
- VELLINGA, E.C. (1986). The genus *Flammulaster* (Agaricales) in the Netherlands and adjacent regions. *Persoonia* 13: 1-26.
- VIZZINI, A. & ERCOLE, E. (2011). Considerazioni sul genere *Hygrocybe* s.l.: Il nuovo genere *Dermolomopsis* e nuove combinazioni in *Chromosera*. *Micol. Veget. Medit.*, 26 (2): 91-106.
- VOLDERS, J. (2002). Het genus *Tubaria* in vlaanderen en het Brussels gewest. *Sterbeekia* 21/22: 3-28.