

Fábián Balázs

GÖDÖLLŐI KÖZTÉRI SZAKRÁLIS EMLÉKEK TÖRTÉNETE

Jelen dolgozatom, a Gödöllőn található köztéri szakrális kisémlékekkel foglalkozik, azoknak is inkább a számbavételével és rövid jellemzésével. A kisémlékek teljes körű, minden területre kiható vizsgálata, a közösség számára betöltött szerepük tanulmányozása későbbi kutatások tárgyát képezik.

Gödöllőn a szakrális kisémlékeket három nagyobb csoportra lehet osztani, állításuk időpontja szerint. Az első csoport emlékei a XVIII. század második feléből származnak, állíttatásuk I. Grassalkovich Antal nevéhez fűződik. Ezek főleg szent szobrok. A másik nagy csoportba tartozó szakrális emlékeket a XX. század első felében, már inkább a gyülekezet tagjai emeltették. Ide tartozik a keresztek többsége is. A harmadik csoport emlékei vegyesek és ezeket a XX. század végén, a XXI. század elején emelték. Azt, hogy miért csak a XX. században emelt a katolikus gyülekezet szakrális emlékeket, a település történetében kell keresnünk.

A török időkben Gödöllő többször is elnéptelenedett. Arról pedig, hogy a pusztítás előtt milyen volt a lakosság összetétele, adatok nem maradtak fenn. Ami biztos, hogy a kastély helyén már 1492-ben is állt katolikus kápolna, mely a településsel együtt elpusztult. Később a kápolnát helyreállították, de ekkor már a reformátusok használták. Református papja már 1652-től volt Gödöllőnek, a templom átépítését 1657-ben fejezték be. A törökök kiverése után a falu, fejlődésnek indult. 1740-ben már 191 lelket számláltak össze a vármegyei összeírás során. A lakosság nemzetisége szerint magyar, vallása szerint pedig református volt. A XVIII. század közepén Gödöllő és a környék szinte összes települése Gróf Grassalkovich Antal tulajdonába került. A katolikus gróf a Habsburg birodalom elkötelezett hívei közé tartozott. I. Antal Gödöllőn kívánta hatalmas uradalmának központját létrehozni. Kastélyát azon a dombon kívánta felépíteni, ahol a református templom állt. A hívekkel történő megállapodás után a templomot lebontatta, a körülötte fekvő temetőt pedig a falun kívülre telepíttette át. A gróf kárpótlásul telket, építőanyagot és pénzt adományozott a reformátusoknak új templomuk felépítéséhez, mely 1745-ben el is készült.

A település további sorsát befolyásoló tényező I. Antal telepítései voltak, melyeket az 1750-es években kezdett. Mikor Gödöllő a birtokába került, közel kétszáz lakója volt. 1749-ben Budán át a bánságba tartó ötszáz fős telepes csoportból szakított ki kétszáz, főleg német ajkú iparost. A telepeseket új házak,

szerszámok, német pap és jegyző, emellett öt évi adókedvezmény várta. A németeken kívül szlovák és magyar nemzetiségű telepesek is érkeztek Gödöllőre. A telepesek a gróf vallási hovatartozásának megfelelően katolikusok voltak. Így a korábban teljesen református község tíz év alatt fele részben katolikus vallású, s a korábban tiszta magyar lakosságnak a fele német lett. Bár a lakosság nemzeti-ségi és vallási képe erőteljesen megváltozott, ez mégsem vezetett nagyobb ellentétekhez a településen élők között.¹

A telepítés után, 1784–85 között végeztek népszámlálást, az ekkor már mezővárosi településen 1776-an éltek, A lakosság száma folyamatosan nőtt. A XIX. század közepén azonban volt még egy nagyobb betelepülési hullám, mikor újabb német és szláv iparosok érkeztek Gödöllőre.²

Év	Összlakosság	R. kat.	Ref.	Ev.
1851	2 617	1000	1450	150
1880	3 940	2120	1466	158
1890	4 844	2651	1766	153
1900	5 887	3348	2032	140
1910	7 569	4724	2210	257
1920	10 262	6674	2681	373
1930	11 056	7407	2866	403
1941	11 825	8033	3059	440
1949	12 216	8602	3029	427 ³

A lakosság és a vallási hovatartozás változásai, már érthetővé teszik, hogy miért a XX. században kezdődtek az egyéni kezdeményezések a katolikus gyülekezetben belül. Azonban van egy másik, legalább ennyire fontos tényezője a szakrális kisemlékek állításának. Ez pedig a településen működő plébánosok tevékenysége. Gödöllőn a XX. század elejétől évtizedekig Schlager Árpád volt a plébános, akinek a munkálkodása nyomán az egyházközség folyamatosan fejlődött, a hívek száma pedig évről évre nőtt. A plébános különböző katolikus szer-

¹ Egy komolyabb vallási ellentétről maradtak fenn dokumentumok, a település életében. Amikor 1774-ben meghalt Várady István prédikátor, I Grassalkovich Antal özvegye, aki szintén katolikus volt, felszólította az egyházközségi tanácsot, hogy az elhunytat katolikus szertartással temessék el. Engedjenek helyébe katolikus papot, s tegyenek úgy mintha sosem lett volna protestantizmus Gödöllőn. Az egyháztanács a Helytartótanácsához fordult segítségért. A kivizsgálás során még a katolikus öregek is vallották, hogy a reformátusoknak már a török időkben is megvolt a parókiájuk, sőt iskolájuk is működött. Az ítélet kimondta, hogy a gödöllőieket meg kell hagyni vallásuk szabad gyakorlásában.

² A betelepítések és a betelepülések ellenére a XX. század elejére a lakosság már ismét tiszta magyar nemzetiségűnek volt mondható.

³ Magyarország településeinek vallási adatai.

vezeteket is létrehozott hívei számára. Az ő ideje alatt szervezte meg az egyház a Katolikus Házat, állította föl a Szent Imre szobrot, az ő erőfeszítéseinek eredményeként restaurálták a Szent szobrokat 1931-ben. Az ő vezetése alatt emelték magánkezdeményezésből az öreghegyi kápolnát és a településen található köztéri keresztek többségét is.⁴ Hasonló áldozatos munkát végzett az 1990-es években 2000-ig, – korán bekövetkezett haláláig – Nagy László Tamás kapucinus tartományfőnök is. Az ő irányítása alatt újult meg a kegytemplom, épült át a templom udvara, állították fel a szabadtéri oltárt, a Mária szobrot, a Prágai Kiszé-
 zus szobrot. De ő kezdeményezte a hitélet kiteljesítése céljából, a királytelepi kápolna létesítését, az ORA kápolna felújítását és újra hasznosítását.

Gödöllőn szent szobrok-, keresztek-, kápolnákon kívül van még keresztút, emléktábla, és egy kálvária is. A szakrális emlékeknek két nagy csomópontja van a városban. Az egyik a kastélytemplom és környezete, ahol a Lourdes-i barlang, Szent István emléktábla, Nepumuki Szent János szobor, Mária oszlop, Szent Imre herceg szobor, Szent Imre úti iskolakápolna, és a templom előtti kereszt található. A másik jelentős csomópont, a máriabesnyői búcsújáró hely és annak a környéke. Itt található a szabadtéri oltár, a Szent Konrád szoborral, a Mária kút, a Prágai Kiszé-
 zus szobra, a keresztút stációi, a kapucinus kereszt, a templom melletti kereszt, és a Trianon kereszt. A többi szakrális emlék elszórva található a városban, ezek pedig út menti keresztek, temetői nagykeresztek, kápolnák, és a kálvária.

A szakrális emlékeket az állítatók szempontjából, három nagy csoportra lehet osztani. A szent szobrok egy részét főúri kezdeményezésre állították. A fenn-
 tartójuk is gyakran az uradalom volt, később pedig az állami szervek vették át ezt a szerepet. A legkorábbi köztéri szobor a XVIII. sz. közepéről származik, majd szinte minden században állítottak egy-egy szobrot egészen a XX. sz. végéig. A második csoportba a keresztek egy része és a kápolnák tartoznak. Ezek többsége, lakossági kezdeményezésből épült. A többi keresztet és a kápolnákat mind a XX. sz.-ban emelték. Ez annak az eredménye, hogy a katolikus lakosság a XX. sz. első harmadában erősödött meg annyira, hogy szakrális emlékeket állítson Isten dicsőségére. A harmadik csoportba, a máriabesnyői kapucinus szerzetesek kezdeményezéseire állított kisemlékek tartoznak. Az igaz, hogy ezeknek a felállítása is a hívők adományaiból történt, de tervezést és a helyszín kijelölését, mindig az atyák végezték, mint a stációsor, a kegyhelyen található szent szobrok és keresztek esetében is.

A szakrális emlékek egy részének – főleg a szobroknak – az alkotói hivatásos mesterek voltak. Közülük is kiemelkedik Krasznai Krausz Lajos (Ludvig Krausz) szobrászművész, Quittner Ervin műépítész és Krisztián Sándor szintén szobrászművész, akik több megrendelést is teljesítettek Gödöllőn, a XX. sz. első felében. A mestereknek köszönhetően, a szobrok mindig az aktuális stílusirányzatnak megfelelő jegyeket hordozták magukon. A keresztek többsége pedig sorozatban gyártott, üzemek által előállított anyagokból készültek. Népies jellegű, vagy parasztspecialisták által készített alkotások nincsenek ebben a különleges helyzetű és fejlődésű városban.

⁴ HOVHANNESIAN 1933. 32.

A máriabesnyői kegyhelyen található szakrális emlékeket, egyben fogom tárgyalni egy külön fejezetben. Az ott található emlékek egy egységet alkotnak, emellett szoros kapcsolatban is állnak egymással, ezért nem kívánom azokat a városban található építmények közé szorítani.

Kápolnák

Ezek mindegyike a XX. sz. folyamán épült. Két kápolna esetében, az építtetőik magánszemélyek voltak. Egy kápolnát a kapucinus szerzetesek, egyet pedig a katolikus általános iskola építtetett. A kápolnák egy részének az állíttatását, a településrész templomtól való távolsága tette szükségessé. Az öreghegyi és a királytelepi kápolna olyan helyen épült, ahol a városrész olyan messze volt a templomtól, hogy az idősebb hívek csak ritkán juthattak el oda. A kápolnák mindegyike működik ma is, heti rendszerességgel mindenhol tartanak misét, ez alól csak az iskolakápolna a kivétel, melynek kevésbé szakrális a funkciója, hanem inkább az oktatásban van szerepe.

Jézus Szíve kápolna (Öreghegyi kápolna, Blahai kápolna) (1. kép)

A kápolna a település külső területén, a blahai városrészben, a Blaháné úton található, a központtól 3 km-re. Az épület egyhajós, félköríves szentéllyel. A szentély mellett van egy kisméretű harangtorony is. A kápolna bejárata fölött egy szívábrázolás látható.

A kápolnát Simon Vince és felesége építtette 1928-ban, akik budapesti lakosok és gödöllői birtokosok voltak. Az építésnek egyszerű oka volt. A közlekedés a városba, nagyon rossz volt, így a környékbeli öregek nehezen jutottak be a városi templomba. Gyermekeik nem voltak, s mindenképpen szerettek volna valami maradandót hagyni az utókornak. Először egy iskolát akartak építtetni Blahán, de erre nem kaptak engedélyt. Később fogalmazódott meg bennük a kápolna építés gondolata, melyet saját pénzből valósítottak meg. A munkákat Szentesi Ferenc és Persler Pál végezte el. A kápolna Simon Vince saját telkén épült fel a háza mellett, nem messze az akkor még működő kisvasút állomásától. A kápolna felszentelésére 1928 június 17-én került sor, a hívek nagy sokasága jelenlétében. A katolikus plébános, meg ebben az évben villanyvilágítás bevezetését kérte a kápolna elé, a hatóságoktól.⁵ A kápolnába 1929-ben készítettek padokat Simon Vince és felesége jóvoltából. De a későbbiek során is ők foglalkoztak a kápolna rendben tartásával, mint 1932-ben, amikor újrameszeltették az épületet.⁶ Ma a római katolikus egyházközösség tulajdonában van, minden vasárnap tartanak misét benne.

⁵ Ekkor kérelmezte a kastélytemplomhoz vezető út kivilágítását is.

⁶ Historia Domus, Kastélytemplom.

Szent Imre úti iskolakápolna. (2. kép)

Gödöllő legfiatalabb kápolnája a Szent Imre Katolikus Általános Iskola udvarán áll, melyet kevésbé szakrális, hanem inkább oktatási célokra használnak.

Korábban Németországban indult egy oktatási folyamat, melynek során a gyermekeket, minél jobban és mélyrehatóbban próbálták megismertetni, az egyházművészet különböző ágaival. Ezt a példát átvéve 2000-től, az iskolában is megindult ennek a módszernek az alkalmazása. A foglalkozások az iskolai órák után, de a tananyagra épülve kezdődtek el, a felső tagozatos tanulók számára. A német példát követve, itt is egy kápolnát és annak berendezési tárgyait készülték modellezni a gyerekek. Már 2000-ben megindult a szponzor keresése, a kápolna épületének kivitelezéséhez. Eközben megkezdődtek a foglalkozások, melyeket Vajdai Ágnes és Prazlowszki Tünde vezettek. Elhatározták a gyerekekkel közösen, hogy a Lorettói kápolna másolatát fogják az épületen belül megvalósítani. Az anyaggyűjtés és a kápolna belső tervezése egy évig tartott, melyet a tanárok segítségével a gyerekek végeztek. Később már szponzort is találtak, az Architekton Kft. személyében. A Kft. fő profiljába az építkezések és a felújítások tartoztak, így ők vállalták a kápolna felépítését. Az építkezést, melyben szülők és más magánszemélyek is segédkeztek, 2002 májusában Pomozi István tervei alapján kezdték meg. 2002 őszére fel is épült, a 28 m²-es kis lorettói jellegű kápolna, melynek érdekessége, hogy a tájolása a középkori templomokhoz hasonlóan kelet–nyugati irányú. 2002 november 5-én adták át és szentelték fel az épületet. A tetején lévő kis, vörösrézrel fedett toronyba pedig, a mária-besnyői kapucinus szerzetesek ajándékoztak egy hozzá illő harangot. Eközben a gyerekek elkészítették a kápolna berendezési tárgyait. A belső munkálatok 2003-ban fejeződtek be. A berendezési tárgyakat úgy készítették el, hogy azok szétszedhetők és külön-külön újra felállíthatók legyenek. A tervek szerint, az oktatási céloknak megfelelően, két évente cserélik ki a berendezést, hogy a későbbi osztályok diákjai is tevékenyen részt vehessenek az egyházművészet mélyreható megismerésében. A következő tervekben Mária tiszteletével kapcsolatos tárgyak szerepelnek.

A kápolnában miséket nem szoktak tartani, hanem a szünetekben az osztályok, meghatározott sorrendben járnak oda imádkozni. Néhány alkalommal pedig, hittan órát tartanak benne.

Királytelepi kápolna. (3. kép)

Gödöllőn, a Besnyő felé vezető főút bal oldalán fekszik a település királytelepi városrésze. Itt áll a mai Teleki Pál tér, szűk utcákkal övezve. A háromszög alakú teret, három oldalról utak szegélyezik. A tér kiszélesedő részén áll, a korábbi élelmiszer boltból átalakított kápolna, a mellette már jóval korábban elhelyezett kereszttel.

Hajdanában az egész tér, egy iskola és a tér melletti házaknak egy része is, mind az egyház tulajdonában volt. Már a XX. század elején is problémát jelentett

a máriabesnyői kegytemplomba való eljutás, a távolság miatt, főleg az idős hívek számára. A probléma megoldására, Bögözy Vilmos kapucinus plébános tett kísérletet, az 1940-es években. Ő egy kápolnát kívánt építtetni a téren, még a helyét is kijelölték. Azonban a kápolna építése előtt, keresztet állítottak föl a jövőbeni kistemplom helye mellett. A kereszt elkészült, de a kápolna felépítésére már nem kerülhetett sor. Az 1950-es években a területet államosították, a megálmodott kápolna helyére pedig egy élelmiszer bolt került. A kápolna ügye csak a rendszerváltás után jöhetett szóba ismét. Nagy László Tamás kapucinus plébános kezdeményezésére az egyház, a téren, egy lakóházat vásárolt meg, ahol kápolnát rendeztek be. Ez a kápolna azonban kicsinek bizonyult, a kibővítése pedig sokba került volna. Eközben az élelmiszer bolt is magántulajdonba került, ekkor már nagy forgalmat nem bonyolított le, 1995-től pedig eladó lett. Ekkor vetődött fel az ötlet, hogy a kápolna bővítése helyett, a korábbi, tervezett kápolna helyén felépült élelmiszer boltot kellene átalakítani szakrális célokra. A tulajdonos beleegyezett egy ingatlancserébe, mely 2000-ben meg is történt. Ennek során az egyház megkapta a boltot, a tulajdonos pedig a kápolnának használt épületet. A volt élelmiszerüzlet nagysága már megfelelt a hívek számának, de az állapota meglehetősen rossz volt. „Tamás atya” éppen ezért terveket készíttetett az épület átalakítására, és felújítására.⁷ Azonban a 2000-es év végén bekövetkezett korai halála miatt, a terv nem valósult meg. Az épület átalakítása, azóta sem történt meg.

A épületben berendezett kápolna, mára még rosszabb állapotba került, több helyen is beázik, bizonyos részein pedig hullik a vakolat. A kápolnát ma a görög katolikusok használják rendszeresen, azonban hetente római katolikus szertartásokat is tartanak benne. Az épület átalakítása még várat magára.

ORA kápolna. (4. kép)

Máriabesnyőnek egy igen eldugott részén, a Fenyvesi nagyút 42 szám alatt egy nagy telek közepén található, az ORA kápolna. Az alapítás körülményei meglehetősen homályosak. A kápolnát, valamikor az 1930-as évek végén, az 1940-es évek elején szentelték fel. Akkoriban a környék még híres nyaralóhely volt. Egy nyaralóház egyik szárnyában alakították ki, a kápolnát. A felállítását, pedig a házban lakó három özvegyasszony kezdeményezte. Az elnevezése – ORA (Opus Reginae Apostolorum) – arra utalhat, hogy az alapítók az Apostolok Királynőjéről elnevezett és Szent Mihály főangyal pártfogása alatt álló úrleányok Mária kongregációjának tagjai voltak. Az biztos, hogy az 1940-es évek végén rendszeresen miséztek benne.

Az 1990-es években vette át az egyház az egész épület gondozását. Ekkor pályázati pénzekből felújították, és egy új szárnyal ki is bővítették. A kapucinus atyák egy idősek otthonát akartak benne létrehozni, de pénzhiány miatt az épületet kénytelenek voltak bérbe adni. Az öregotthon létrejött, de ma nem egyházi

⁷ NAGY László Tamás, 2000. 8.

intézmény. A kápolnában, minden nap reggel szent áldozáshoz lehet járulni rövid igeliturgia keretében.

Szettek szobrai

A Mária oszlopot 1749-ben, a Nepumuki Szent János szobrot 1750-ben I. Grassalkovich Antal állíttatta. A kálvária építtetését is ő kezdte el 1771-ben, de ezt már a fia fejezte be 1775-ben. A Szent Flórián szobrot már a XIX. században, 1823-ban emelték. Majd a XX. Század elején 1931-ben állították fel Szent Imre herceg szobrát. Az első Lourdes-i barlang 1959-ből, a második pedig 1999-ből származik.

A Mária oszlopot, a Nepumuki Szent János szobrot és a kálváriát már a XX. század elején is a műemlékek közé sorolták. Így ezek rendben tartása már ekkor állami feladat volt. A fent említett szobrok mellett, a Szent Flórián szobor is igen rossz állapotba került az 1920-as évekre. Közel tíz éves huzavona után a szobrok restaurálására 1930-ban került sor. Az Immaculáta szobrot, a Nepumuki Szent János szobrot és a kálváriát állami pénzen, a Szent Flórián szobrot pedig a királyi korona uradalom pénzén állították helyre, majd pedig 1931 június 21-én szentelték fel azokat újra, Horthy Miklós tíz éves kormányzósága alkalmából rendezett ünnepségek keretében.⁸

A szobrok többsége kőszobor, ezért az állagmegóvás érdekében télen lefedik azokat, hogy védjék a fagykártól.

Mária oszlop. (5. kép)

A szobor a város központjában, a Szabadság téri HÉV megálló mellett, a 3-as főútra merőlegesen áll. Korábban ezt a teret vásártérnek, Templom térnek, de Ferenc József térnek is hívták. A szoborral szemben helyezkedik el a Grassalkovich kastély régi kapujának megmaradt két kőoszlopa.

A hainburgival teljesen azonos Mária oszlopot I. Grassalkovich Antal 1749-ben az akkori piactér közepén állíttatta fel. A pestis járvány ellen védekezésül emelt barokk műalkotást Martin Vögerl készítette.⁹ Ez Gödöllő legrégebbi köztéri szobra, igen összetett kompozíció. Négyszögletű karéjban hajlított, fonnott, áttört, kóraccsal szegett, volutás alapzatról emelkedik ki az oszlop. Homloknézetben alul van egy oltármenza. A talpazat alsó részének négy oldalát domborművekkel díszítették: 1. Mária bemutatása a templomban. 2. Az angyali üdvözlés. 3. Mária és Erzsébet találkozása. 4. Mária mennybemenetele. A domborművek fölött latin nyelvű magyarázó szövegek is láthatók. A voluták alján négy kőlámpás található. Az alapzat felső részén, a párkány négy sarkán látható négy védőszent; Nagy Szent Teréz, Páduai Szent Antal, Szent Rókus, Szent Fló-

⁸ Historia Domus, Kastélytemplom.

⁹ Az 1740-es évek elején pestis pusztított a környék falvaiban, de Gödöllőt elkerülte a járvány.

rián. A Szentek szobrai közt is kőlámpásokat helyeztek el. Ezen díszítmények közül emelkedik ki, a virágdíszes oszlop, rajta Mária Immaculata alakjával.¹⁰ A szobor előtt valamikor szökőkút és virágoskert is volt. A Mária oszlopot szabad-téri, nyilvános ünnepek megtartására szánta, I. Grassalkovich Antal. A szobor állapota közepesnek mondható, a szent szobrok egy része töredezett, hiányos. Az alapzat egyes részei is megrongálódtak az idők folyamán.

Szent Flórián szobor. (6. kép)

Szent Flórián szobrának életútja igen kalandos volt az elmúlt 170 évben. A ma látható szobor az eredeti, XIX. sz.-ban készült szobor rekonstrukciós mása.

Az eredeti szobor a Mária oszlop közelében, az egykori Templom téren állt. 1823-ban készült, az 1822-es nagy tűzvész emlékeként. Ezzel a szoborral próbálta a Szent védelmét kérni a település, a további tűzvészek ellen.¹¹ Alkotója ismeretlen. A szobor a klasszicizmus jegyeit hordozza magán. Szent Flóriánt, álló római katonaként ábrázolja, bal lábával kilép, bal kezében zászlót tart, jobb kezével pedig égő házat öntöz.¹² A szobor a városközpont átépítésének áldozata lett, a kommunizmus alatt. Szent Flóriánt eltávolították az eredeti helyéről, majd a szobor a szemétkébe került. Megtálálása után sokáig darabokban hevert a városi tanács pincéjében. A rendszerváltás után felvetődött a szobor restaurálásának, és másolata elkészítésének gondolata, de a több darabra szétvert szobor feje és az egyik keze hiányzott, a hiányzó részek megtalálása érdekében a lakosság segítségét kérték, mert ezek nélkül nem lehetett volna a másolatot elkészíteni.

A szobor mása végül 1997-ben készült el az önkormányzat megbízásából. Ma nem az eredeti helyén, hanem attól 1,5 km-re a mai tűzoltóság épülete előtt, a 3-as főút Máriabesnyőre vezető szakaszán látható. A szobor anyaga kőhatású műkő. Szent Flórián alakja 165 cm, a talappal együtt 380 cm, az eredetivel a legkisebb részletekig megegyezik. A restaurálást és a másolat készítését Bíró János és Varga Zoltán végezte. Az eredeti Szent Flórián szobor, ma a Városi Múzeum raktárában található.¹³

Szent Imre herceg szobra (7. kép)

A szobor a város központjában áll, a Mária oszloptól mintegy 100 méterre, a 3-as főút Budapest felé vezető oldalán, egy kis park és játszótér felső végében, a mai Szabadság téren (korábban Ferenc József tér, még korábban Templom tér). Az 1930-as Szent Imre év keretében tavasztól késő ősziig tartó ünnepekkel emlékeztek meg, a tragikus sorsú magyar Szentről. Ebben az évben utcát, iskolát

¹⁰ DERCSÉNYI 1958. 389.

¹¹ BERENTE 1941. 71.

¹² DERCSÉNYI 1958. 389.

¹³ KAMPIS 1996. 8.

neveztek el róla, és ekkor történt meg a szobor helyének a kijelölése is. A szobor közvetlen szomszédságában van, a róla elnevezett általános iskola is. A szobor 1931-re készült el, és még ez év október 4.-én szentmise és szentbeszéd után körmenet indult az újonnan felállított szoborhoz. Az avatási ünnepségen közel 1000 hívő előtt történt meg a szobor megáldása. Az alkotás Ludvig Kraus munkáját dicséri. A szobrot a helyi katolikus közösség tagjai, és a szobrászművész adományaiból állíttatták. A szobor talapzatán elhelyezett feliratokat Harangi László készítette.¹⁴

Magas, díszesen kifaragott talapzaton áll Szent Imre alakja. A talapzat elején és hátulján egyaránt vésett szöveg látható. Elöl distichon:

„Imre te állsz lobogó őrtűznek, a nagy magyar éjben.
Rád nézünk s szíveink hunyt tüze újra kigyúl.”

hátral:

EMELTETTE
A BUZGÓ HÍVEK,
IFJÚSÁG KÖZADAKOZÁSA,
SCHLAGER ÁRPÁD APÁT
KIR. VÁRT. PLÉBÁNOSÁNAK
LELKIPÁSZTORKODÁSA ALATT
1930–1931

A művész a szentet álló alakként, bal térdét behajlítva, bal kezét mellére téve ábrázolta. Imre herceg jobb kezében egy egész csokor, a tisztaságot szimbolizáló liliom. A szobor ruházata rövid tunika, derekán övvel, és barokkosan bő redőztű palást. A herceg balján kard, a fején korona látható. Korábban a szobrot kovácsoltvas kerítéssel vették körbe, de ennek ma már a nyomai sem láthatók.¹⁵ A talapzat műkő, a szobor viszont kőből készült. Az állapota: egyes helyeken kissé kopott és néhol töredezett is, de összességében jónak mondható.

Szent István emléktábla (8. kép)

A jubileumi szentév megörökítésének céljából, Szent István halálának 900. évfordulójára, a kastélytemplom oldalfalára a bejárat mellett, egy emléktáblát helyeztek el az egyházközség. A táblát a hívek adakozásából készítették és 1938 május 14.-én szentelte fel a plébános.¹⁶

Az emléktáblán Szent István látható, amint Mária és a Kis Jézus előtt térdepel. Bal kezével a koronát, jobb kezével pedig az országot jelképező címet ajánlja fel

¹⁴ Historia Domus, Kastélytemplom.

¹⁵ G. MERVA 2000. 12.

¹⁶ Historia Domus, Kastélytemplom.

nekik. Az emléktábla figurális része bronzból készült, melyet egy ívesen hajlított márványtáblára erősítettek. A márványtáblán a következő szöveg olvasható:

1038–1938
Szent István
1-ső Apostoli Király
900 éves jubileumának emlékére
Állította
Schlager Árpád
Apát. Kir. Vár. Plébános
Kormányfőtanácsos
És a Hívek
Adakozásából
1938- évben

Lourdes-i barlang (9. kép)

A barlang, a kastélykápolna udvarán áll, a templom bejáratával szemben. Volt egy korábbi barlang is, melyet 1959-ben állítottak fel, szintén a templom bejáratával szemközt. A barlangban felállított márványMária szobrot a temetőből, egy nagyon elhanyagolt családi sírről hozták el, attól félve, hogy ott a sírrongálók komoly kárt tehetnek benne. A barlang nem sokban különbözött a maitól, kidolgozottsága nem volt olyan sima és egyenletes mint a mostaninak, bejáratát pedig kőkerítés zárta le.¹⁷ Ez a korábbi barlang a kastély rekonstrukciós munkáinak esett áldozatul: a 90-es évek elején lebontották, a templom udvarának bővítése miatt. Ennek pótlására készült az új barlang, melyet Ágó Mátyás tervezett, és Tóth Gusztáv nyugdíjas kőfaragó készített el. Mindketten följajlásból dolgoztak. Átadására 1999-ben került sor. A sírről származó Mária szobor, restaurálás után, ismét a barlang fő alakjává vált.

A félkörívesen kialakított barlang elejét, díszesen megmunkált kovácsoltvas kapuval zárták le. A kapuhoz két lépcsőfok vezet fel. A barlang alapanyaga kő. Bent a barlangban látható egy talapzaton Mária imára kulcsolt kezű alakja, mellette térdeplő pozícióban Szent Bernadett szobra van elhelyezve. Szent Bernadett szobrát színesre festették. A Mária szobor festetlen, fehér márvány, talapzatán ez a szöveg olvasható:

„Szűz Mária Isten Anyja
Könyörögjél Érettünk
Légy Mindenkor Mellettünk
Hogy Mindig Veled Lehessünk.”

Körülöttük sok-sok virág és köszönő tábla látható.

¹⁷ Historia Domus, Kastélytemplom.

Nepumuki Szent János szobor (10. kép)

A kastély építésének időszakából 1750-ből származó szobor a kastélytemplom előtt, a 3-as főútra merőlegesen, attól 15 méterre található. Korábban a szobor nem itt állt, hanem a Besnyő felé vezető országúton, a Rákos patakon átívelő híd mellett.¹⁸ A XX. sz.-ban a főút szélesítése miatt telepítették át a szobrot, a Várkáporna előtti területre. A kastélykáporna védőszentjéül szintén Nepumuki Szent Jánost választották, akinek az ábrázolása az oltárképen is megjelenik. A szobor építtetője, I Grassalkovich Antal volt.

A szobor egy korabeli vasráccsal körülvett talapzaton áll. A voluták által tartott oltárasztal felett, kezében feszülettel, fején püspöksüveggel, papi ruhában van ábrázolva a Szent. A szobor mellett kétoldalt az oltárasztalon, egy-egy bőségszarut tartó kis angyalfigura látható. A talapzat, a szobor és a mellékalakok egyaránt kőből készültek. A Szent szobrának állapota igen jó, a nemrégiben történt restaurációs munkának köszönhetően.¹⁹

Grassalkovich kálvária (11. kép)

A kálvária az Erzsébet parkban látható. A park a 3-as főút Budapest felé vezető oldalán található, Gödöllő külső szakaszán. A kálvária a park elején, a kerítés közelében áll. Klasszikus példája a síkvidéki kálváriáknak, ahol magaslat hiányában a Golgota hegyét téglá építménnyel helyettesítik.

A kálváriát 1771-ben kezdte építtetni I. Grassalkovich Antal, de csak fia II. Grassalkovich Antal fejezhette be, 1775-ben. A kálváriát Majerhoffer János tervei alapján építették föl barokk stílusban. A Golgota hegyét lekerekített sarkú, kocka alakú, téglából készített építmény helyettesíti. A kálváriára kétoldalt áttört mintázatú, rokokó kőkorláltal övezett, lépcsőn lehet feljutni. Elülső falán kosárvíves fülkemélyedés található. A kálvária épületének tetején van elhelyezve a szoborcsoport. Középen Jézus a kereszten, lábainál bűnbánó Mária Magdolna alakjával. Jézus mellett kétoldalt vannak a latrok keresztjei, egyikük Krisztushoz szól. Jézus keresztje mellett, baloldalon Mária, jobb oldalon János alakja látható.²⁰ A szobrok anyaga kő. Mária és János szobra eredeti. A többi, az 1827-es évi vihar-kár utáni helyreállítás során készült. A kálvária nem tölt be egyházi szerepet, stációsor sem vezet hozzá. Belsejében korábban káporna volt berendezve. Később egy 1200 hektoliteres vörösmárványból összeállított víztározót helyeztek el benne. Ez biztosította a kastély vízellátását. A Pazsaki források vizét agyagcsöveken keresztül juttatták el a medencébe, egészen addig, amíg a források el nem apadtak. Ezután sokáig üresen állt az építmény, majd a XIX. sz. végén egy gőzgép segítségével ismét vizet juttattak a víztározóba, és ismét innen látták el a

¹⁸ ODRÓBENYÁK NEPUMUK 1875. 68.

¹⁹ DERCSÉNYI 1958. 388.

²⁰ DERCSÉNYI 1958. 388.

kastély kertjének a vízutánpótlását.²¹ A kálvária állapota jónak mondható, de folyamatos restaurációs munkákat igényel, állagának megóvása érdekében.

Keresztek

A város területén összesen 8 kereszt található. Ebből 2 kereszt út menti (Gyarmathy kereszt a Dózsa György úton; Démusz kereszt a Szabadság úton, Besnyő irányában), 3 kereszt temetői kereszt (Dózsa György úti temető nagykeresztje; máribesnyői temető nagykeresztje; Premontrei temető nagykeresztje). Két további a templom előtti kereszt kategóriájába tartozik (Várkáporna előtti kereszt, a Szabadság út mentén,²² ORA kápolna előtti kereszt). Egy kereszt van, amit nehéz kategóriák közé sorolni, mert elhelyezkedése inkább az útmenti csoportba sorolná, de történetét ismerve már inkább, a kápolnához köthető kereszt közé tartozik (Királytelepi kereszt).

Az út menti, kápolna és a templom előtti keresztet magánszemélyek állították. Ez alól a királytelepi kereszt kivétel, melyet a plébános kezdeményezésére emeltek, a hívők adományaiból. Gondozásukat is az állítató és annak családja végezte, fontosabb szerepet is az ő életükben töltött be. Az 1940-es évektől az egyházközség egyre kevésbé tudott foglalkozni ezekkel a szakrális kisemlékekkel. A keresztállításnál jellemző volt, hogy az állítató a saját földterületén biztosított helyet a keresztnek. Nemcsak a saját költségükön építették azokat, hanem minden esetben alapítványt is létrehoztak, a kereszt karbantartásának érdekében s a kereszt körül elterülő földdarabot is telekkönyvileg az egyház nevére írták. Ezek, a fészülethez tartozó telkek, még az 1940-es években is az egyházi ingatlanok közt kaptak helyet.²³ Az államosítással azonban, az ilyen típusú földdarabok tulajdonlása teljesen bizonytalanná vált, és így is maradt a rendszerváltásig. Tulajdonjogi viták elkerülése végett, az 1990-es években, a keresztet körüli pár négyzetméteres területet külön helyrajzi számmal látták el. A fészületek magassága alappal együtt 3-4 m között mozog. A temetőkben a nagykeresztet már a plébánosok kezdeményezésére állították föl, a hívek adományaiból.

A fészületek többségén külön táblával jelezték az állítató nevét, és az állítás dátumát. Festeni ma a keresztet nem szokták, korábban esetleg fehérre meszelték, de ennek nyomai már csak a királytelepi keresztben láthatók. Ha a keresztre öntöttvas korpusz került, akkor az, több esetben is arany vagy ezüst színezést kapott. Ezt a felújítások során is visszamázolták. A keresztnek saját népies neve nem alakult ki.

²¹ ODRÓBENYÁK NÉPUMUK 1875. 103.

²² Ez a kereszt akár az országúti kategóriába is tartozhatna, mert közelebb van az úthoz, mint a templomhoz. De a *Historia Domus* a templomkeresztnek tünteti fel

²³ *Historia Domus*, Kastélytemplom.

Gyarmathy kereszt (Szadai országúti kereszt, Dózsa György út) (12. kép)

A kereszt közvetlen a főút mellett áll, attól kb. 3 méterre. A korabeli városhatártól 2 km-re van, a Szadára vezető úton. Ma ez az út vezet az autópályához is. Korábban a kereszt környezetében szántóföldek voltak, mára azonban beépült az egész környék. Mögötte egy sportcentrum, mellette egy autókereskedés, egy benzinkút, vele szemben pedig egy ipari park van. A feszület négy sarkán, négy öreg akácfa áll. A fák közti területet sövény tölti ki. A korábban gondosan metszett gömbakácokat, az utóbbi években elhanyagolták, így azok nagyon elvadultak. A sövény is annyira megnőtt, hogy a kereszt körbejárása lehetetlen volt. Tavasszal, a levelek annyira benőtték a keresztet, hogy abból szinte semmi nem látszott az útról. A kereszt négy lépcsőből álló talapzaton van elhelyezve, talapzata és a feszület anyaga egyaránt kő, öntöttvas korpuszszal.

A keresztet Gyarmathy Gusztáv mészárosmester és felesége saját költségén állíttatta, 1930-ban. Karbantartására alapítványt hoztak létre, a kereszthez tartozó földterületet pedig telekkönyvileg az egyházra írták. 1930 október 30-án szentelték fel.²⁴

A kereszt szövege a következő:

A Boldogságos Szűz tiszteletére
A lelkek üdvösségére emeltette
GYARMATY GUSZTÁV
és neje, született
LENCSIK TERÉZ
1930

Ottjártamkor a kereszt talapzatára fenyőágak voltak kötve, emellett egy-két száraz virágcsokrot, néhány mécsest és gyertyacsonkot is láttam. A feszület állapota kicsit elhanyagolt, mint a környéke is. A kőrészek kicsit kopottak, a szöveg még olvasható, de a korpusz már nagyon elrozsdásodott.

2005 nyarára a helyzet megváltozott. A kereszt előtt közvetlenül járdát készítettek. Ennek munkálatai során a környék tereprendezése is megtörtént. Sajnálatos módon a kereszt négy sarkán elhelyezkedő akácfákat kivágták. (Az első két fa a járda nyomvonalába esett.) A keresztet viszont talapzatával együtt, felújítás céljából elszállították egy helyi kőfaragó mesterhez.

Démusz kereszt (Kassai országúti kereszt, Szabadság úton, Besnyő irányában) (13. kép)

A Máriabesnyő felé vezető 3-as főút mellett, arra merőlegesen található, attól 20 m-re a bozótosban, az út felett egy kereszt. Ez a szakrális emlék nagyon eldugott helyen van, nehezen közelíthető meg, az útról nem látható, a növényzet teljesen körbenőtte. Az úttól lépcsősor vezet föl a kereszthez, egyedül ez utal arra,

²⁴ Historia Domus, Kastélytemplom.

hogyan van valami az adott helyen. Korábban a kereszt a régi úttal egy szintben lehetett, de az új főutat mélyebbre helyezték, hogy ne legyen olyan meredek az emelkedő. Így került a feszület magasan az út fölé. A kereszt a lépcsősor tetejétől mintegy 15 m-re áll. Környékét hatalmas bozót takarja, de a kereszt körüli 5 m-es kört folyamatosan tisztítják.

A feszület négy lépcsőből álló talapzaton van elhelyezve, a talapzat és a kereszt anyaga egyaránt műkő, öntöttvas korpuszszal. Állíttatói Démusz János és felesége, a keresztben lévő tábla szövege szerint:

ISTEN DICSŐSÉGÉRE
EMELTETTE
DÉMUSZ JÁNOS
ÉS NEJE SZÜL.
GYARMATHY MARISKA
1920

Talapzatán vázában, friss virágok voltak elhelyezve. A kereszt állapota jónak mondható, a műkő részek hiánytalanok, az öntöttvas korpusz ezüst festése is megfelelő.

Királytelepi kereszt (Teleki Pál téren) (14. kép)

A mai Teleki Pál téren, annak a hátsó szegletében, egy magánház kerítése mellett áll egy kereszt. A feszület annyira eldugott helyen van, és a körülötte lévő tuják oly mértékben benőtték, hogy alig lehet észre venni. A keresztet 1939-ben közadakozásból állíttatta Bögözy Vilmos kapucinus plébános, abból a célból, hogy az elkövetkezendőkben kápolna épüljön mellette, azonban a kápolna ekkor nem készült el.²⁵

A kereszt lépcsőzetesen kialakított talapzata műkőből készült. Az alap felső része egy hosszú hasáb, feliratának felső része annyira megkopott, hogy mára már olvashatatlaná vált. Alsó részén a következő szövegtöredék látható:

...Az áldozatos hívek
Közadakozásából az Úr
1939. évében

A műkő keresztben szintén műkőből készített korpusz, fölötté táblán INRI felirat. Hátsó oldalán lehet még látni, hogy a feszületet és talapzatát korábban fehérre meszelték, de ez mára már szinte teljesen lekopott. A kereszt előtt virágok vannak, két oldalát tuják szegélyezik. Korábban léckerítés vette körbe a feszületet, de ennek mára nyoma sem maradt. A kereszt állapota közepesnek mondható, mivel egyes helyeken már megkopott, de látható hiányosságai nincsenek.

²⁵ NAGY László Tamás, 2000. 8.

Várkáporna előtti kereszt.²⁶ (Szabadság úti, Kastélytemplom előtt) (15. kép)

A Kastélykáporna előtt, a 3-as főútra merőlegesen, attól 10 m-re található ez a kereszt. Közvetlen szomszédságában áll Nepumuki Szent János szobra. A feszület körül sem kerítés, sem növények nincsenek.

Az 1914-ben állítoatt kereszt négylépcsős alapra van elhelyezve, felső részén márványtáblával. Az alapzat és a kereszt anyaga egyaránt műkő, öntöttvas korpuszsal. Kivitelezője Hirschik József volt. Az eredetileg aranyozott korpuszt 1929-ben Hangai János hívő újraaranyoztatta.

A tábla szövege:

Isten dicsőségére
A Boldogságos Szűz
Tiszteletére
A Lelkek Üdvösségére
Emeltette
Horváth Dezső
És neje
Szül Kispál Julianna
1914

Ottjártamkor a kereszt talapzatán virágok, barkaágak, mécsesek voltak elhelyezve. A feszület aljához koszorú is volt erősítve. A kereszt állapota rossz. Az alapzat több helyen szétcsúszott. A kő részek sok helyen lepattantak. Az öntöttvas korpusz annyira elrozsdásodott, hogy a kőkereszt is fekete lett tőle. A kereszt állíttatói magán személyek voltak, így a hozzákapcsolódó felújításokat is magán személyek végezték. Hozzá tartozók nélkül azonban nagyon leromlott a feszület állapota. Az egyházközség felügyelete alá vonta a keresztet, az elkövetkezendő időben pedig gondoskodnak restaurálásáról.

ORA kereszt (ORA kápolna előtt, a Fenyvesi nagyúton) (16. kép)

Az ORA kápolna előtt, annak kertjében az utca felé fordulva, áll egy fakeeszt. Korábban a kápolna kerítését úgy alakították ki, hogy az körbe vesz egy a kis területet, de az utca felé nyitva hagyja azt. Itt áll ma a kereszt. Korábban ezen a helyen hatalmas fa volt, ennek helyére került később a fakeeszt.

A keresztet kocka alakú betontalapzatra helyezték, egy kovácsoltvas pánt segítségével. Anyaga tölgyfa, díszítése domborúan megfaragott virágábrázolás. A virágdíszítés hullámos vonalban, alulról fut fölfelé, majd a kereszt szárai ta-

²⁶ Korábban a kastélyt a sarkain lévő tornyok, és az épületet körülvevő kőkerítés miatt várkastélynak hívták. A későbbi átalakítások miatt a tornyokat elbontották, de az elnevezés még a XX. sz.-ban is élt. Ugyanez vonatkozik a kastély épületén belül kialakított templomra is. Innen maradt meg a vártemplom, várkáporna elnevezés.

lálkozásánál szétágazik, és fut tovább a végek felé. A kereszt tetejét csapottra faragták, majd az esővíz elvezetés céljából, egy bádoglemezt helyeztek a ferde felületre. A keresztet vörösesbarnára színezi az időjárás viszontagságai ellen rákent védőanyag. Sem a kereszt, sem pedig a talapzatán felirat nem látható, de mindkettő már a XXI. században készülhetett. A kápolna kerítésével egyvonalban betonajzat fut a fakereszt előtt, melyre padként szolgáló deszkalapot erősítettek, a kereszt elé friss virágok voltak vázába helyezve. A kápolnakerítés három oldalról, a negyedik oldalról pedig betontalapzat keríti körbe az egész építményt. A kereszt állapota nagyon jó.

*Temetőkereszt és harangláb (Dózsa György úti temető, nagykereszt és lélekharang)
(17–18. kép.)*

A korábbi temető, a mai kastély helyén volt, a református templom körül. A kastély munkálatai miatt a XVIII. sz. közepén a templomot elbontották, a temetőt pedig a mai helyére telepítették át. A Dózsa György úti temető ettől fogva – még I. Grassalkovich Antal alatt – a város temetője lett. Korábban a település szélén állt, mára azonban a város teljesen körülölelte. Ma inkább a központhoz esik közel, mint a város határához.

Ezt a temetőt a kezdetektől fogva egészen napjainkig, a katolikus és református felekezet megosztva használja. Ebből korábban kisebb konfliktusok adódtak, főleg akkor, ha nem a saját temetőrészükbe temetkeztek a különböző vallású hívek. Mára már a felekezeti különtemkezés csak a temető régi részein figyelhető meg. A katolikus temetőrész bejáratával szemben, attól 15 méterre áll a temetői nagykereszt, mellette pedig a lélekharang. Mindkettőt az egyházközség állíttatta a XX. sz. elején. 1925-ben, a fészület állapota már igen rossz volt, teljesen szétrepedt az egyik fő része. Éppen ezért felújították, és átalakították azt, majd pedig a mai helyén állították fel, mely sokkal alkalmasabb volt funkciójának betöltéséhez, mint a régi helye.²⁷ A kereszt előtt ágaznak szét az utak, a parcellákhoz. A fészületet korábban kerítéssel is körbevették, de ennek mára csak a tartó oszlopai maradtak meg. Kerítés gyanánt ma élő sövény szolgál. A kereszt négylépcsős magas talapzaton áll. Az alap felső részén van egy márványtábla, melyre egy bibliai idézetet véstek.

Én vagyok a Feltámadás
És az Élet
Aki Énbennem hiszen
Még ha meg is halt
Élni fog.
És mind az aki él
És Énbennem hiszen

²⁷ Historia Domus, Kastélytemplom.

Nem hal meg mindörökké
Ján. XI. 25.

A feszületen egy korpusz látható. A kereszt, a korpusz és az alapzat anyaga egyaránt műkő. A talapzaton művirágok, élővirágok, mécsesek egyaránt vannak, állapota jó.

A feszület mellett magas, vasból készült, feketére festett, gúla alakú tetővel borított harangláb áll, 62 kg-os lélekharanggal. A harangot 1927-ben állította Schlager Árpád plébános, részben saját költségén, részben pedig közadakozásból. 1927 május 26-án szentelte fel, pappá szentelésének 32. évfordulója alkalmából, Károly király emlékére, és Borromei Szent Károly tiszteletére. A harangot Slezák László budapesti harangöntő mester készítette, a haranglábbal együtt. Későbbi karbantartását a plébános maga végezte.²⁸

Temető kereszt (Máriabesnyői temető nagykeresztje) (19. kép)

A máriabesnyői temető a 3-as főút közelében, a Kegyetemplom mögött, egy domboldalon helyezkedik el. A mai temetőt 1927. április 20-án nyitották meg. Egy évvel később, 1928-ban feszületet állítottak a temetőben, részben a temetőalpból, részben pedig a hívek adományából, közmunkával készítették el.²⁹ Az év május 28-án szentelte fel a plébános.

A kereszt a temető bejáratával szemben, az alsó temetőrész közepén áll. Innen indulnak négy irányban az utak a parcellákhoz. A feszület lépcsőzetes, másfél méteres alapon áll. Anyaga műkő, mely a belé kevert portól enyhén rózsaszínes árnyalatot kapott. A keresztzárak záródása enyhén ívelt. Öntöttvas korpusza ezüstszínűre van festve. A korpusz fölötti rozsdás lemezen az INRI felirat olvasható. A kereszt talapzatára elhelyezett márványtábla szövege a következő:

Isten dicsőségére
A lelkek üdvösségére
Emeltette
A hívek munkája és közadakozása
Az Úr 1928. Évében

A kereszt állapota igen jó, a rajta lévő korpuszt mostanában festették újra. A feszület körül kerítést sem fából, sem élő növényekből nem emeltek, talapzatának alsó lépcsőfokain rengeteg friss virág látható.

²⁸ Historia Domus, Kastélytemplom.

²⁹ Historia Domus, Kastélytemplom.

Temetőkereszt (Premontrei temető, Fadrusz feszület) (20. kép)

A Premontrei temető, a mai Szent István Egyetem területén, épületektől távol, az egyetemi strand mellett, egy kiserdőben található. Az egyetem épülete eredetileg a premontreiek gimnáziuma volt, akik 1923-ban kezdték meg a működésüket Gödöllőn. Az 1950-es években államosították a gimnáziumot, és agrártudományi egyetemet hoztak létre az épület falain belül.

A temető kicsinek mondható. Benne, a gimnáziumban oktató és itt meghalt tanárok, diákok, és II. Világháborús halottak nyugszanak. Egy kis kapun belépve 4 sorba vannak a sírok elhelyezve. A kapuval szemben, a temető végén áll a Fadrusz feszület. A kereszt, Fadrusz János „Krisztus a keresztfán” című alkotásának (gipsz) 2 méteres bronz másolata, melyet 1935-ben állítottak fel. A másolatot Ohmann Béla szobrászművész készítette. A 3 méter magas feszület Takács Menyhértnek, a gödöllői premontrei gimnázium alapítójának és igazgatójának a sírján áll. A kereszt sírkereszt, de méretét tekintve és a többi sírjelhez viszonyítva a temetői nagykereszt funkciót is betölti. A kereszt alapanyaga kő, mely egy nagyméretű, széles szarkofágszerű mészkőtalapzaton áll, melyen a következő szöveg olvasható:

FADRUSZ FESZÜLET
1861- TAKÁCS MENYHÉRT DR. A JÁSZÓ -1933
PREMONTREI KANONOK
REND PRÉPOST PRÉLÁTUSA.
A GÖDÖLLŐI INTÉZET ALAPÍTÓJÁNAK EMLÉKÉRE.

A talapzat körül egy kis virágoskertet is létesítettek. A kereszt állapota nagyon jó, környezete mindig gondozott.³⁰

Máriabesnyő

A máriabesnyői kegyhely története

Máriabesnyő ma, közigazgatásilag Gödöllőhöz tartozik, azonban a XIII. századtól kezdve, különálló községként említik a különböző források, egészen a török időkig. A török pusztítást ez a falu sem vészelte át, elnéptelenedett úgy, ahogy Gödöllő és sok más környékbeli település is. A lakosság az oszmánok ki-
verése után már nem tért vissza a faluba.

A XVIII. század közepén Besnyő-pusztá Gróf Grassalkovich Antal tulajdonába került. Ő pedig Lorettói kápolnát kívánt építtetni a területen, ahová a családi sírhelyét is el kívánta helyezni. Erre a legalkalmasabbnak egy középkori templom maradványainak környékét találta. Az építkezés 1759-ben kezdődött meg. Ennek

³⁰ FÉNYI 1998. 47.

munkálatai során egyik éjszaka, egy gödöllői kőműves, Fidler János csodálatos álmot látott, mely szerint másnap egy megadott helyen kincset fog találni. A következő nap álmát elmondta a vele együtt dolgozó Tóth Márton, isaszegi napszámosnak, majd mindketten az előre megálmodott helyen kezdtek el ásni. Ásás közben, a templomrom oltárának a helyén, egy kőtömb alatt, egy csontfaragású Mária szobrocskát találtak. A kisméretű 11 cm-es elefántcsont szobor valószínűleg francia eredetű, és a XIV. század elejéről származik.³¹ A csodálatos esetnek hamarosan híre ment és évről évre egyre több zarándokot vonzott Máriabesnyőre. A szobrocskát Grassalkovich Antal briliánsokkal díszítette fel, majd a kastélyának a kápolnájába helyezte el. Később pedig a máriabesnyői kegytemplom oltárának fő díszé lett. I. Antal a kápolna és a környezetének a gondozására kapucinus atyákat hívott Besnyőre, akik számára kolostort is építtetett. A kapucinus szerzetesek kiszolgálására pedig, kiöregedett uradalmi cselédeket telepített le, a nekik épített házakban. A zarándokok egyre növekvő száma miatt a gróf, az 1770-es években a kápolnát kibővítette. Lorettóból pedig egy fekete cédrusfából faragott, lorettói Mária szobrot hozatott, az ottani kegyszobor mását, melyet a főoltár mögötti kápolnában helyezett el. A máriabesnyői búcsúk alkalmából, a Galga völgyéből, a Tápió mente falvaiból, és Budapest környékéről érkeznek a zarándokok jelentős része. Az 1930-as évektől Máriabesnyőt hivatalos vasutas-zarándokhelyé nyilvánították. A kegyhelynek sok búcsúja van, de ezek közül is kiemelkedik a fő búcsúja, Nagyboldogasszony napja augusztus 15-én.³² Máriabesnyőn, a búcsújáró hely kialakulását elősegítő eszközök közül, mind a csodatévő erővel felruházott szobor, mind pedig a gyógyító hatásának tartott forrás megtalálható.³³

Mária kút (21. kép)

A felső templom felé vezető út jobb oldalán, a templomudvar és a kapucinus kereszt előtt, padokkal szegélyezett sétány végén áll, egy egészen új, 2000-ben épített Mária kút. A kút mellett az út másik oldalán látható a Prágai Kisjézus szobor. A kút 5 méter átmérőjű, kőből készült, kör alaprajzú építmény, közepén elhelyezett Mária szoborral. A 70 cm magas kőfalból, egymással szemben, négy, szintén mészkőből épített oszlop emelkedik ki. Ezeket egymással kovácsoltvas kerítés köti össze. az oszlopokon kaptak helyet, a nyomógombbal működő kutak. Az oszlopokat az evangélisták mészkőből faragott szimbólumai díszítik, ebből nyúlnak ki a csapok. Alattuk a kőfallal egyvonalban vannak, a szintén mészkőből készített lefolyótálcák. A négy szimbólum elrendezése a következő: a Mária szobor előtt van Szent János kútja (madárral) és Szent Máté kútja (bika). a szobor mögött pedig Szent Márk (oroszlán); és Szent Lukácsé (angyal).³⁴

³¹ BARNA 1990. 92.

³² BARNA 1990. 93.

³³ SCHRAM 1975. 283.

³⁴ Korábban a négy evangélistát szimbolizáló kutak, a templomudvar falában, Szent Konrád szobrának két oldalán voltak láthatók. A templomudvar átalakítása miatt, az ottani kutakat lebontották, és

Az építmény közepéből tör a magasba egy szintén mészkőből készített oszlop, melyen Mária szobra látható a Kisjézussal. Az oszlop és a kút közti rész földdel van feltöltve, melybe virágokat ültettek. A kompozíció fő alakjának tekinthető Mária szobor eredeti helye, nem ez volt. A MÁV megrendelésére készített szobrot – az elefántcsontból készült kegyszobor közel életnagyságú, márványból faragott mását – 1936-ban állították föl a máriabesnyői vasútállomáson. Ebben az évben készült el Gödöllő és Aszód közt az új vasútvonal, ezzel együtt kapott új vasútállomást Máriabesnyő.³⁵ Ez a szobor fogadta jelképesen a vonattal érkező zarándokokat. 1936 október 11-én avatták fel a vasutaszarándoklat keretében. Később a szobrot a vasútállomásról elszállították, és hosszú évekig ismeretlen helyen őrizték. Majd 2000-ben került a mai helyére, az evangélisták kútjának fő alakjaként. A szobor anyaga vörösmárvány, mind Máriát, mind pedig Kisjézust aranszínűre festett koronával díszítették, alattuk pedig az „Üdvözlégy Mária” felirat olvasható. A kút környékét macskakővel rakták ki, közelébe félkörben padokat helyeztek el.

Templomudvar és a szabadtéri oltár (22. kép)

A máriabesnyői búcsúknak, a templom mellett fontos helyszíne volt, a kezdetektől fogva a templomudvar is. Már a XVIII. században is komoly gondot jelentett, a búcsún megjelenő hívek nagy létszáma. Ezen úgy próbáltak segíteni az atyák, hogy nemcsak a templomban, hanem a templomudvaron és a templom előtti dombon, a fák alatt is prédikáltak.³⁶ A templomot az 1770-es években bővítették, de a búcsúk alkalmával a hívek még így sem fértek be, úgyhogy az udvaron történő misézés továbbra is megmaradt. Az 1903-as évtől kezdve, minden év májusában tartott férzfizarándoklaton, mindig oly nagy számban jelentek meg a résztvevők, hogy már az első zarándoklaton is az udvaron felállított szószékből tartották a szentmisét. A férzfizarándoklatok idején a szószékből nem csak szentmisék, hanem világi előadások is elhangoztak.³⁷ Már 1943-ban tervbe vették, egy állandó szabadtéri oltár felállítását, hogy ezzel is kiküszöböljék azt, hogy ne kelljen minden búcsú alkalmával deszkából és gerendából emelvényt összeállítani. Ekkor azonban még nem került sor az építmény elkészítésére.

Az udvaron történő misézés továbbélésének céljából, a templomudvart 2000-ben átalakították nagyméretű szabadtéri oltárt építettek oda, emögött állították fel Szent Konrád szobrát.

A templomudvarba, a stációsorral szegélyezett felső út visz fel, melynek elején áll, az 1943-ban – a Székelyföld felszabadulásának emlékére – felállított

a Mária kútra helyezték át az evangélisták csobogóit. A nép korábban gyógyhatást tulajdonított az evangélisták kútjának. Azonban, a korábbi kútnak egy új helyre kerülésével nem szűnt meg a gyógyhatás, hanem ez átöröklődött a Mária kútra. Tehát most már a Mária kútnak tulajdonítanak gyógyerőt a zarándokok.

³⁵ Az új vonal kb. 2 km-rel rövidebb a réginél, mely Száritópuszta felé tett egy nagy kitérőt.

³⁶ P. BARTAL 1929. 63.

³⁷ P. BARTAL 1929. 80.

székelykapu. Ennek az útnak a mentén van a Mária kút és a Prágai Jézuska szobra is. Az út, a kapucinus kereszt mellett fut az udvarba. Az udvar területének nagyobbik része, macskakőborítást kapott. Az udvar bejáratának jobb oldalán, a kapucinus kereszt mellett magasodik a kegytemplom oldalfala – a ritkaságszámba menő oldalsó főbejáráttal –, baloldalán pedig egy új építésű kegytárgybolt látható. A templomudvarba belépve, szemben találhatjuk a kolostorépületet, mely a templom hátsó oldalából indul ki. Baloldalon a kegytárgyboltra merőlegesen és a templombejáráttal szemben helyezték el a szabadtéri oltár építményét. Az oltárt a kapucinus rendházfőnök eleinte a templom falához kívánta építtetni, hogy az udvar fölött lévő domboldalt is el tudják foglalni a zárándokok a szentmisék alatt. Azonban a Műemlék Felügyelet ezt az elképzelést nem engedélyezte, így került az oltár a templom falával szembe, az udvar végébe, a mai helyére. A XX. század végére a kegytemplom udvarának átalakítása mellett döntött Tamás atya, a kapucinusok máriabesnyői rendfőnöke. 2000-ben adták át az átalakított templomudvart.

A szabadtéri oltárhoz 13 kifelé hajló lépcsőfok vezet fel. A lépcsősor tetején nagy, szabadon hagyott területet alakítottak ki, ahol az oltárt szokták felállítani. A területet, 4 oszlopon álló tetővel védik, az időjárás viszontagságai elől. Ezt a szabad teret, félkörívbe öleli át hátulról, egy kőből kialakított lépcsőzetes pad-sor. Ennek a hátrafelé hajló résznek a középpontjában áll Szent Konrád szobra a kis szökőkúttal, mögötte pedig egy három méteres kereszt, A szabadtéri oltár mindkét oldalán egy-egy lépcsősor fut fel a domboldalra, barokkosan áttört kőkoriáttal, a lépcsősor tetején kis angyalkákkal. A kőkoriát a domboldalra merőlegesen haladva tovább zárja le a templomudvart. Az oltár bal oldalán a falba süllyesztve egy márványtábla olvasható, melynek szövege a következő:

Készült az Úr 2000. Évében,
Fr. Nagy László Tamás OFM. Cap.
Tartományfőnök idejében, aki
Nagyon sokat tett a kegyhelyért.
Megemlékezésül a
Máriabesnyői hívek.

Máriabesnyői keresztút (23–24. kép)

Máriabesnyőn, a kegytemplom előtti terület rendezése során merült föl, a keresztút állításának az ötlete, 1927-ben. Már ekkor elkezdődött az adománygyűjtés, de addig is, amíg nem épülnek fel a stációk, 14 db 3 m. magas fakereszttel jelölték a keresztutat. A stációkat Quittner Ervin tervezte. A stációk domborműveinek megrendelését komoly előkészületek előzték meg. Több akkori szobrászművész alkotásait szemügyre vették a kapucinus atyák, de mindegyiket túl modernnek találták. Végül egy minta keltette föl az érdeklődésüket, melyet Szécsi Antal szobrászművész készített a főváros megrendelésére. Ezt a keresztutat a századforduón állítottak föl Budapest X. kerületében, a Kálvária téren.

Ennek az öntőformáit kérték kölcsön a fővárostól a szerzetesek, majd ezek segítségével készítette el Krisztián Sándor szobrászművész a domborműveket, műkőből. Az 1929-es év nyarán kezdték meg a stációk felállítását. A keresztút felszentelésére pedig 1929 szeptember 15-én került sor kb. 4000 zarándok jelenlétében.³⁸ A stációsor legutolsó felújítására 2005 nyarán került sor.

A 14 stáció, a mai szemmel nézve különös úton vezet végig. A sor a kegytemplom altemplomának bejáratától indul, és attól távolodva a székelykapu felé halad. Az első 7 stáció az altemplom felé vezető út mentén, arra merőlegesen, egymástól meghatározott távolságra került felállításra. A székelykapu előtt élesen elkanyarodva, a 8. stációnál, megváltozik az egyenes vonulási irány. Innentől kezdve a mostani legfőbb út mindkét oldalán egymáshoz képest különböző távolságban, néha az útnak háttal vagy éppen attól igen messze állnak a stációk. A 11-es, 13-as és a 14-es állomás megközelítése esős időben akár problémát is jelenthet. E látszólagos összevisszaság oka az utak mai elrendezésében keresendő. A kegytemplom előtt elterülő nyílt, parkos terület korábban, a székelykapu vonalában le volt zárva, kerítéssel volt elkerítve. A keresztút stációit pedig ezen a belső területen állították föl. Az első 7 stáció útvonala megegyezett a maiéval, tehát az altemplom felé vezető út bal oldalán voltak. A keresztút többi állomásához viszont gyalogösvény vezetett. Azonban amikor a kegytemplom mellé helyezték a gimnáziumot, a terület elzártságát megszüntették. A gyalogösvény helyett egy széles, kövezett utat húztak a stációk között, mely nem követte a régi nyomvonalat. A földmunkák következtében pedig egyes stációk, a meredek domboldalra kerültek. Tehát a mai összevisszaságot az útvonal megváltozása, kiszélesítése és kiegyenesítése okozza. A 14. stáció után, záró állomásként a kapucinus kereszt felé vezet az út. Ezzel a körrel, a kiindulópont közelében a templomudvar bejáratánál ér véget a keresztút.

Az egyes stációk igen szép kidolgozásúak, a bennük elhelyezett domborművek szintén remekműnek számítanak. A stációk kb. 3 m magasak, és két részből állnak: az alsó talpazati részből, ennek közepén helyezték el a rézszerűre festett vésett magyarázó szöveget, díszes, domború növényi keretben. Az íves záródású felső kép-fülke tetején található a stáció száma, fölötte kereszt. A fülkében elhelyezett domborművet kovácsoltvas rács és üveg védi. A stációk alapzatának stációk oldalán több tábla is látható. A talpazat jobb alsó részén, az egyes stációk állítatóinak a nevét tüntették föl, a középső részén pedig, a felújítató nevét vésték a márványtáblára. Az 1-es, 7-es, 8-as és 14-es stáció bal alsó részén pedig, a tervező és a szobrászművész nevét is megörökítették. Ezekből a táblákból kiderül, hogy az állítatók nagyon különbözők voltak. Állítottak stációt magánszemélyek, más települések hívei, budapesti egyházközségek, egyesületek és családok. A felújítatók is hasonlóan változatos képet mutatnak, de itt már inkább a magánszemélyek és a családok dominálnak.

³⁸ Historia Domus, Máriabesnyő kegytemplom.

Szent Konrád szobor (25. kép)

Szent Konrád szobrának helye az udvaron belül állandónak mondható, azonban a környezete gyökeresen megváltozott, a 2000-es átalakítás következtében. Korábban a szobor, a mai szabadtéri oltár helyén húzódó kőfal közepén állt egy fülkében, előtte, egy apró szökőkút vize csobogott. A szobrot, négy falicsorgó fogta közre, rajtuk a négy evangélista jelképével (Ezek a falicsorgók kerültek később, az átalakítások után a Mária kútra.). A kutakat és a szobrot egyaránt 1934-ben állították föl, a hosszú ideig hiába keresett víz megtalálásának emlékeként. Szent Konrád szobra, Krasznai Krausz Lajos alkotása, ünnepélyes fölszentelésére, 1934 augusztus 5-én került sor, sok vidéki zarándok jelenlétében. A víz eredetileg a kolostor udvarán fúrt kútból származott, melyet egy szivattyú segítségével juttattak el a szoborhoz.³⁹ A kutakból folyó víznek a zarándokok gyógyító hatást tulajdonítottak, ezért sokan haza is vittek belőle. Szenteltvíz gyanánt használták, betegekkel itatták, fájdalom esetén a fájó testrészt dörzsölték vele, de állatok gyógyításánál is alkalmazták.⁴⁰

A szoborkompozíció a szabadtéri oltár kis szökőkútja mögött kapott helyet: Szent Konrád mellett még három alak látható: egy férfi, egy nő és egy gyermek, láthatóan egy család. A férfi imára kulcsolt kézzel térdepel a szent jobbán. Az asszony bal kezével gyermekét átkarolva, Szent Konrád balján térdel, miközben a Szent kenyeret nyújt neki. A bronzszobor alján a következő felirat látható:

Szenté avatta
XI. Pius Pápa
1934. május 20-án

A szökőkút mészke medencéje félkörívben hajlik előre, rajta barokkos díszítések és feliratok. Jobb oldalán olvasható idézet: „Ami a szegényeknek adunk, mind megtérül.” Szent Konrádtól. A medence középső részén a „Szent Konrád testvér kútja 1818–1894” szöveg olvasható, a bal oldalán pedig az „Ifjú koromtól növekedett bennem a részvét” idézet látható.

Prágai Jézuska szobra (26. kép)

A felső templomhoz vezető út bal oldalán, az udvar bejárata előtt, a Mária kúttal szemben áll, a Prágai Kisjézus szobra. 1956-ban szabályozták, a terhesség megszakítással kapcsolatos eljárásokat. Az abortusz engedélyezésének 40. évfordulóján 1996-ban, közadakozásból építették ezt az emlékművet, melyben helyet kapott a kis Jézuska szobor is. Az emlékmű „A megnemszületettekért” nevet kapta. Fölszentelésére pedig 1996. június 16-án került sor.⁴¹

³⁹ Historia Domus, Máriabesnyő kegytemplom.

⁴⁰ SCHRAM 1975. 292.

⁴¹ Gödöllői Szolgálat, 1996 június 28.

A 2,5 m-es alkotás nyolcszögletű üveges oszlopból, és a benne elhelyezett szoborból áll. Az oszlop alsó része kőből készült, melyet egy körbe futó üveges rész követ, ezt pedig fémből készített tető zárja le. Az oszlop hátulján, kis sárgaréz plaketten olvashatjuk: „A megnemszületettekért. A művi abortuszt 1956. VI. 24-én legalizálták Magyarországon.” Ez alatt pedig, az 1956-tól 1995-ig végrehajtott magzatelhajtások számszerű adatai szerepelnek, évek szerinti lebontásban. Az oszlopot Ágó Mátyás tervezte, elkészítését pedig hívő mesterek felajánlásból végezték.

Az emlékműben elhelyezett Prágai Kisjézus szobor korábban a templomban, az oltár mögött volt elhelyezve. A Jézuska szobrot még 1923-ban Sarkady Stefánia adományozta az egyháznak. A 40 cm-es szobor fából készült. Ruhája szépen kidolgozott, díszesen festett, az egyik kezét felemeli, a másikban egy országalmát tart, a fején korona látható. Az alkotást, egy apró fehér kavicsokból álló alapzatra helyezték, hátulról kovácsoltvas gyertyatartók szegélyezik. Az oszlop előtt friss virágok vannak, mögötte pedig, félkaréjban elhelyezett padokon pihenhet meg a látogató.

Kapucinus kereszt (27. kép)

A templomudvar bejárata mellett jobb oldalon, a templom közvetlen szomszédságában, kőkorlátokkal szegélyezett terasz közepén áll a hatalmas, tíz méter magas kapucinus kereszt. A teraszra szemből egy szélesebb, oldalról, pedig egy keskenyebb lépcsősor vezet fel.

A templom elé, már az alapítás idején is állítottak egy fából készült kapucinus keresztet, melyet később egy kőkeresztre cseréltek. Már 1928-ban fölmerült a gondolat, hogy a kőkereszt helyére, ismét egy kapucinus keresztet állítsanak, azonban, ennek megvalósítása csak két év múlva történt meg. Az új keresztet, Szent Imre herceg halálának 900. évfordulója alkalmából, 1930 április 17-én szentelték föl.⁴²

A kapucinusok jellegzetesnek mondható keresztjén korpusz nem látható, hanem azon Jézus keresztre feszítésének jelképeit helyezték el. A kereszt egy hatalmas kőalapon áll. Ez, még a kőkeresztnek volt az alapja, de kisebb változtatások után az új keresztet is ezen állították föl. A kapucinus keresztet hasonlóan a stációkhoz, Quittner Ervin műépítész tervezte, és Krisztián Sándor szobrászművész készítette, a kereszt vas és bronz díseit pedig, Jungfer Gyula lakatosmester.⁴³ A kereszt talapzatán olvasható szöveget – az átalakítás során az eredeti állapotban hagyták:

Ezt a templomot és kolostort
Alapította
Gróf Grassalkovich Antal és neje

⁴² Historia Domus, Máriabesnyő kegytemplom.

⁴³ Historia Domus, Máriabesnyő kegytemplom.

Klobusiczky Terézia grófnő
1763-ban

A kereszt tövénél, a talapzathoz kiinduló kovácsoltvas rács fut körbe. A kereszt tetején a háromszor kukorékoló kakas, a keresztzárak találkozásánál a töviskorona, a két oldalsó keresztzárakon egy-egy korbács látható. Az alsó keresztzárakból kiindulva, az oldalsó keresztzárakon keresztül két lándzsa fut felé. A lándzsák alatt kötélben lógó szögek, kalapács és fogó található. A kínzó eszközök mindegyikét, vörös rézből kalapálták. A kapucinus kereszt a keresztút záró állomásának funkcióját is betölti. A keresztet 2005. év nyarán újították fel.

Trianon kereszt (28. kép)

A kolostor hátsó sarkán, a domb aljában, egy ösvény és a temetőbe vezető lépcsősor között, a 3-as főút közelében áll egy feszület, melyet Trianon keresztnek hívnak. Minden évben június 4-én, megemlékezést és koszorúzást tartanak előtte, melynek során a keresztet újra szentelik. A feszületet 1941-ben állították a szerzetesek, a Felvidék visszacsatolásának emlékére. A kereszt öt lépcsős talapzaton áll, felső része félköríves záródású márványtáblája szövege:

Isten dicsőségére
Besnyői Szűzanya
Tiszteletére
Mecsonkított magyar
Hazánk gyarapodásának
Emlékezetére.
1941

A talapzat hátsó oldalához közelítve áll, a szintén műkőből készült kereszt a korpusszal. A korpusz anyaga a kereszthez hasonló műkő. Az építményt kerítés ma nem veszi körül, azonban állításának idején, egy léckerítés védte. Talapzatán koszorúk, virágok mindig vannak. A kereszt állapotra jónak mondható.

Kegytemplom melletti kereszt (29. kép)

Az altemplom bejáratától nem messze, arra merőlegesen, a templomhoz vezető alsó út mentén, az első stációval szemben, hosszúkás fölfelé elkeskenyedő műkő talapzaton álló feszület. Nem a talapzat közepén, hanem annak hátsó részével egy síkba helyezték el. Az alapzat felső részén háromszög-, sarkain pedig félkörös, a műkőbe mart díszítés látható. Felirata:

Isten dicsőségére
Állította

Fajcsik János
És lánya
Mária
1994

Az alapzaton álló kereszt anyaga szintén műkő, melyre, egy ezüstszínűre festett öntöttvas korpuszt helyeztek. A korpusz fölött – egy szintén ezüstre festett – fémtábla látható, INRI felirattal. A kereszt körül friss virágok vannak, de körberítve nincsen. A feszület és a rajta látható korpusz állapota igen jó.

Irodalom

BARNA Gábor

1990 *Búcsújáró és kegyhelyek Magyarországon*. Budapest

BERENTE István

1941 *Tanulmányok Gödöllő és környékének történetéből. Gödöllői Hírlap, 1938–1941.*

DERCSÉNYI Dezső (szerk.)

1958 *Pest Megye Műemlékei I.* Budapest

FÉNYI Ottó (főszerk.)

1998 *A Gödöllői Premontrei Öregdiákok Emlékkönyve*. Budapest

Fr. NAGY László Tamás OMF Cap.

2000 *Egy templom születése*. In: *Gödöllői Szolgálat*, 2000. Április 27.

G MERVA Mária

2000 *Hazatérő szobrok*. In: *Gödöllői Szolgálat*, 2000. November 2.

HOVHANNESIAN Eghia

1933 *Gödöllő a múltban és most*. Gödöllő

KAMPIS Antal

1996 *Gödöllő a magyar művészet történetében*. In: *Gödöllői Szolgálat*, 1996. január 12.

Magyarország településeinek vallási adatai. II. kötet. (1880–1949)

1997 Budapest

ODROBENYÁK NÉPUMUK János

1875 *Gödöllő hajdan és most*.

P. BARTAL Ince

1929 *Máriabesnyő története*. Esztergom

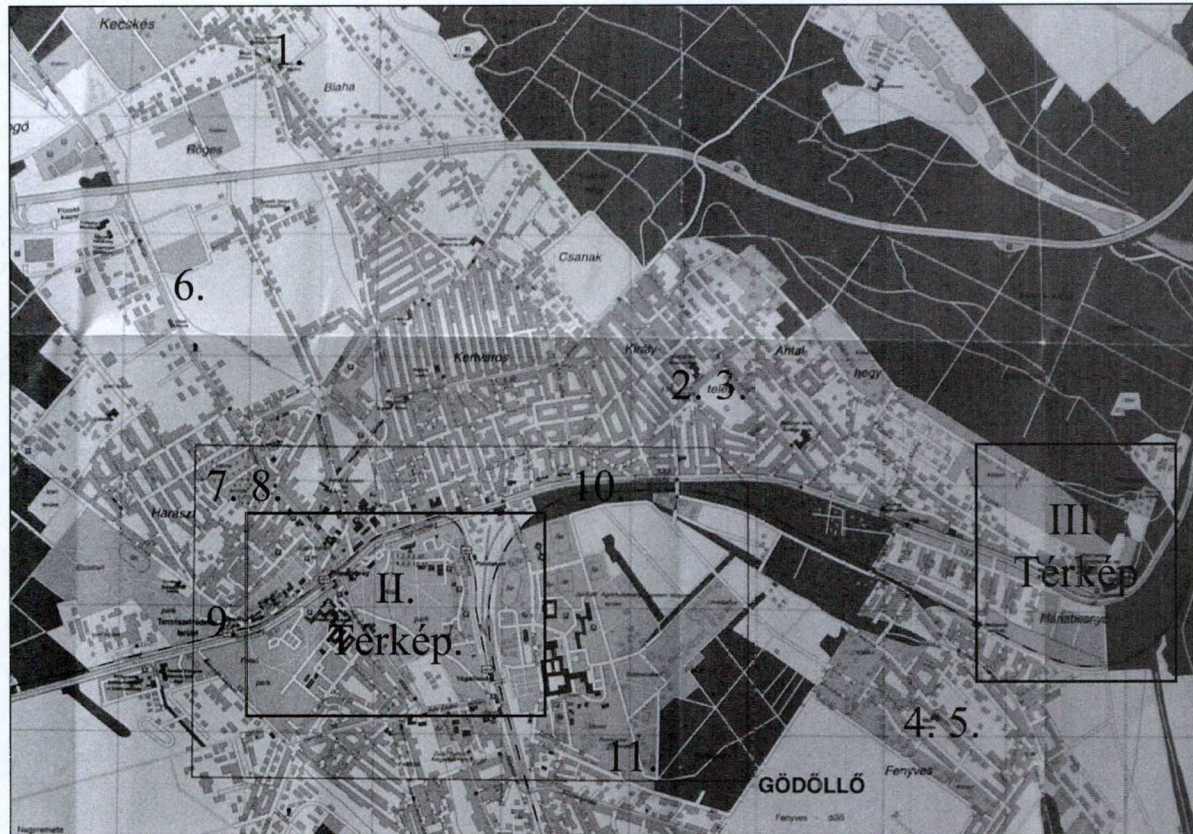
SCHRAM Ferenc

1975 *A máriabesnyői búcsújáró hely*. *Studia Comitatus* 3.

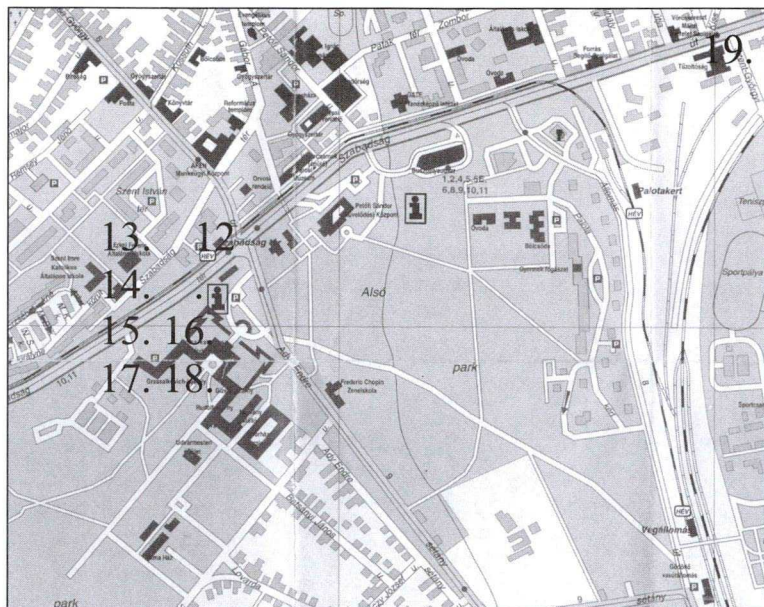
Balázs Fábián

THE HISTORY OF PUBLIC SACRED MONUMENTS OF GÖDÖLLŐ

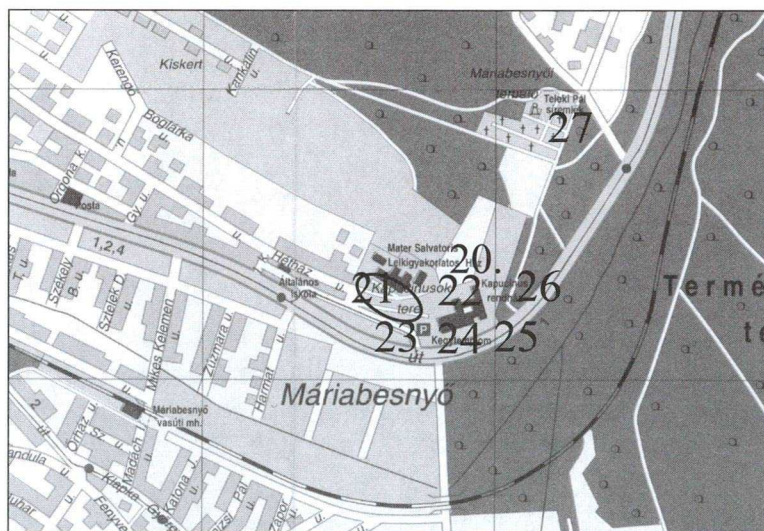
Gödöllő used to be a place of summer residency of aristocrats, later emperors and governors. The church of the adjoining settlement, Máriabesnyő is a famous place of devotion in the region. These factors strongly determine the characteristics of the presented sacred monuments which are followed from the 18th century until today (1996).



1. térkép: 1. Jézus Szíve kápolna; 2. Királytelepi kápolna; 3. Királytelepi kereszt; 4. ORA kápolna; 5. ORA kereszt; 6. Gyarmathy kereszt; 7. Temetőkereszt. Dózsa György úti temető; 8. Lélekharang. Dózsa György úti temető; 9. Grassalkovich kálvária; 10. Démusz kereszt; 11. Temetőkereszt. Premontrei temető, Fadrusz feszület.



II. térkép: 12. Mária oszlop; 13. Szent Imre úti iskolakápolna; 14. Szent Imre szobor; 15. Nepumuki Szent János szobor; 16. Várkapolna előtti kereszt; 17. Lourdes-i barlang; 18. Szent István emléktábla; 19. Szent Flórián szobor.



3. térkép: 20. Szabadtéri oltár, Szent Konréd szobrával; 21. Keresztút; 22. Prágai Kisjézus szobor; 23. Mária kút; 24. Kapucinus kereszt; 25. Kegyetem melletti kereszt; 26. Trianon kereszt; 27. Temetőkereszt. Máriabesnyői temető.



1. kép: Jézus Szíve kápolna



2. kép: Szent Imre úti iskolakápolna



3. kép: Királytelepi kápolna.



4. kép: ORA kápolna.



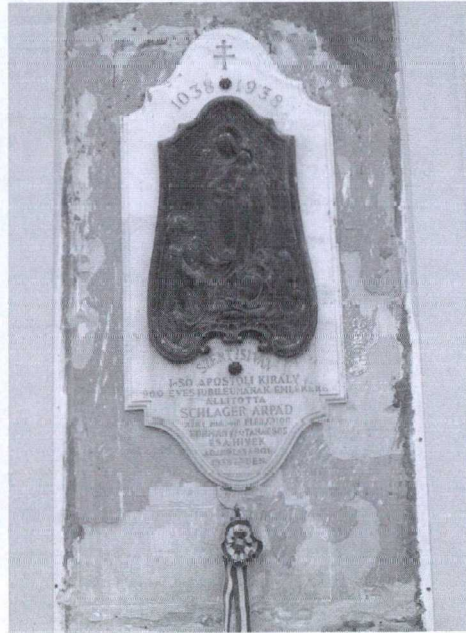
5. kép: Mária oszlop.



6. kép: Szent Flórián szobor.



7. kép: Szent Imre szobor.



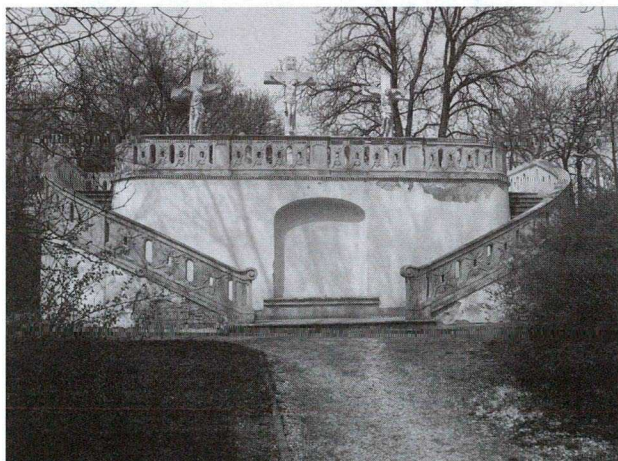
8. kép: Szent István emléktábla



9. kép:
Lourdes- i barlang.



10. kép: Nepumuki
Szent János szobor.



11. kép: Grassalkovich
kálvária.



12. kép: Gyarmathy kereszt.



13. kép: Démusz kereszt.



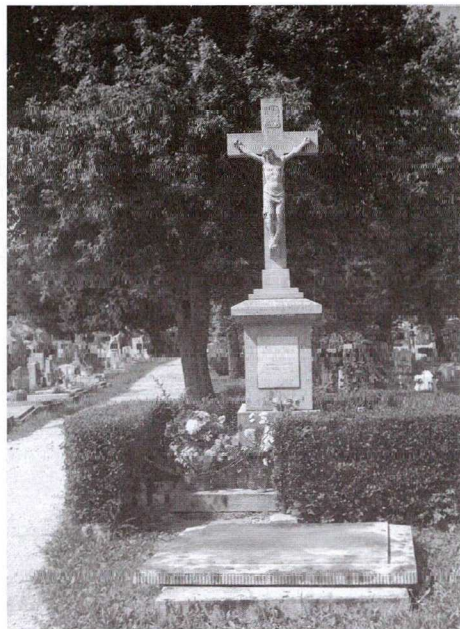
14. kép: Királytelepi kereszt.



15. kép: Várkáporna előtti kereszt.



16. kép: ORA kereszt.



17. kép: Temetőkereszt. Dózsa György úti temető.



18. kép: Lélekharang. Dózsa György úti temető.



19. kép: Temetőkereszt. Máriabesnyői temető.



20. kép: Temetőkereszt. Fadrusz fészület.



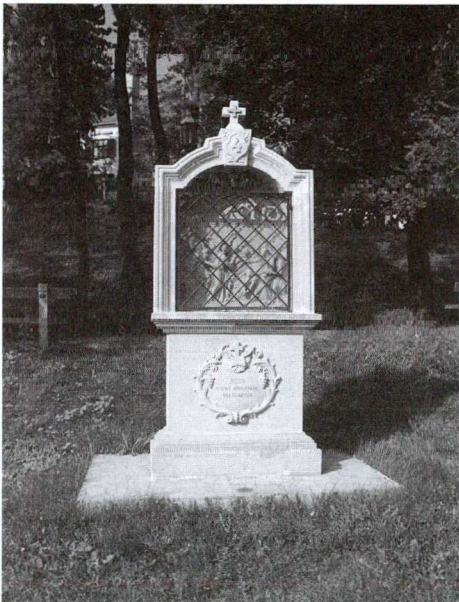
21. kép: Mária kút.



22. kép: Szabadtéri oltár.



23. kép: A keresztút stációi.



24. kép: A 4. stáció.



25. kép: Szent Konrád szobor.



26. kép: Prágai Kisjézus szobor



27. kép: Kapucinus kereszt.



28. kép: Trianon kereszt.



29. kép: Kereszt. Máriabesnyői kegytemplom mellett.