

# A KÜLFÖLDI VÁLLALKOZÁSOK RÉGIÓÉPÍTŐ SZEREPE AZ ELMÚLT 25 ÉVBEN A DÉL-ALFÖLDÖN

*THE REGION – BUILDING ROLE OF THE FOREIGN ENTERPRISES IN THE LAST 25 YEARS ON THE SOUTHERN – PLAIN OF HUNGARY*

**DR. SZÓNOKYNÉ DR. ANCSIN GABRIELLA\***

## **Abstract**

In the last 25 years the economic relations worked out in different ways near the southern, eastern, western and northern border regions of Hungary. The cooperation was influenced by our country's relationship with the bordering countries both in the past and in the present. The most important common feature is that the bordering areas were the parts of Hungary in the historical past. The other important factor of the border relations is that how big areas were belonged to Hungary in the past. From 1990 the political and economic processions shaped different ways and these changes created different types of migration, cooperative relations, enterprises. This paper demonstrates the foreign enterprises near the Hungarian-Serbian border in the last 25 years and shows the enterprise willingness in the present.

**Keywords:** migration, border region, foreign capital, enterprise

## **1. Bevezetés**

Az elmúlt 25 évben a gazdasági kapcsolatok más-más formában jelentek az ország keleti, déli, nyugati és az északi határ mentén. Az együttműködések sokban befolyásolta hazánknak a megfelelő határos országgal való múltbéli és jelen kapcsolata. Másik lényeges vonás a határok esetében az, hogy a határon túli területek a múltban kisebb vagy nagyobb sávban Magyarországhoz tartoztak. Így tehát a 21. század elejére kialakult határ menti kapcsolatoknál fontos tényezőnek tekinthető, hogy a szomszédos ország milyen nagy területe tartozott korábban országunkhoz. 1990-től a gazdasági és a politikai változások minden környező országban másként alakultak, ezek a variánsok más típusú vándorlást, együttműködési kapcsolatokat, vállalkozásokat teremtettek ezekben az országokban. A tanulmány az elmúlt 25 évben kialakult külföldi vállalkozásokat, a határ mentén kialakult gazdasági és társadalmi kapcsolatokat mutatja be a magyar-szerb határon és kitér napjaink határ menti együttműködésére is a térségben.

---

\* PhD, ny. egyetemi adjunktus, Szegedi Tudományegyetem

## 2. Előzmények

A földrajz és a regionális tudomány határkutatások iránti érdeklődése a 80-as évek végén kezdődött. Nyilvánvaló, hisz az addigi szocialista zárt határ csupán a határ mentén élők számára adott némi előnyös vásárlást, minden más érdemleges gazdasági és társadalmi határ menti kapcsolat 1980 előtt nem létezett, viszont a rendszerváltás után a piacgazdaság megteremtése és a viszonylag lassúbb társadalmi átalakulás a térségben új lehetőségeket kínált, mind a magyar mind a határon túli kutatók számára e témában. Kinyíltak a határok és a határ addig ismeretlen elméleti és gyakorlati kérdései megválaszolására újabb és újabb tanulmányok jelentek meg. A határkonferenciák szervezésével (Szegeden 5 határkonferenciát szerveztem) megfelelő fórumot biztosítottak a kutatási eredmények bemutatására és az érdemleges eszmecsereére. Ebben az időben kezdtem én is a határkutatást, melynek első lépése a határterület lehatárolása volt. (Szónokyné Ancsin, 1984), a lehatárolási módszerem alapját a korábban kidolgozott közlekedési vonzaskörzet adta, ennek megfelelően a vizsgálandó terület a Dél-Alföldön 59 település volt (1. ábra).

### 1. ábra: A vizsgált terület

Figure 1. The Border zone of South Hungarian Plain



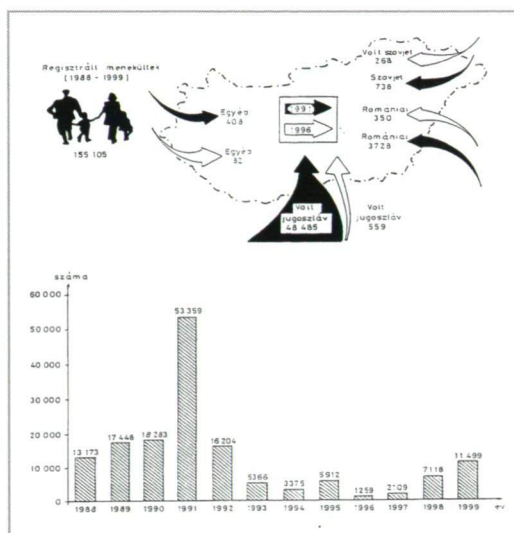
1=DKMT Euroregion, 2=The Border zone of South Hungarian Plain

Adatok forrása/Source of data: Ágnes Pál

Pál Ágnessel a vizsgált terület összes települését bejártuk és tanulmányainkkal részletesen feltártuk a déli határ társadalmi – gazdasági helyzetét és a kapcsolatok szerteágazó voltát. A déli háború menekültek sokaságát indította

el a Vajdaságból hazánkba, így közel 50 000 menekült érkezett, többnyire magyar fiatalok menekültek a Vajdaságból a besorozás elől, majd őket követte a család ifjabb-idősebb nemzedéke.

**2. ábra: Magyarországra érkezett menekültek (1988-1999)**  
**Figure 2. The number of refugees arrived to Hungary**



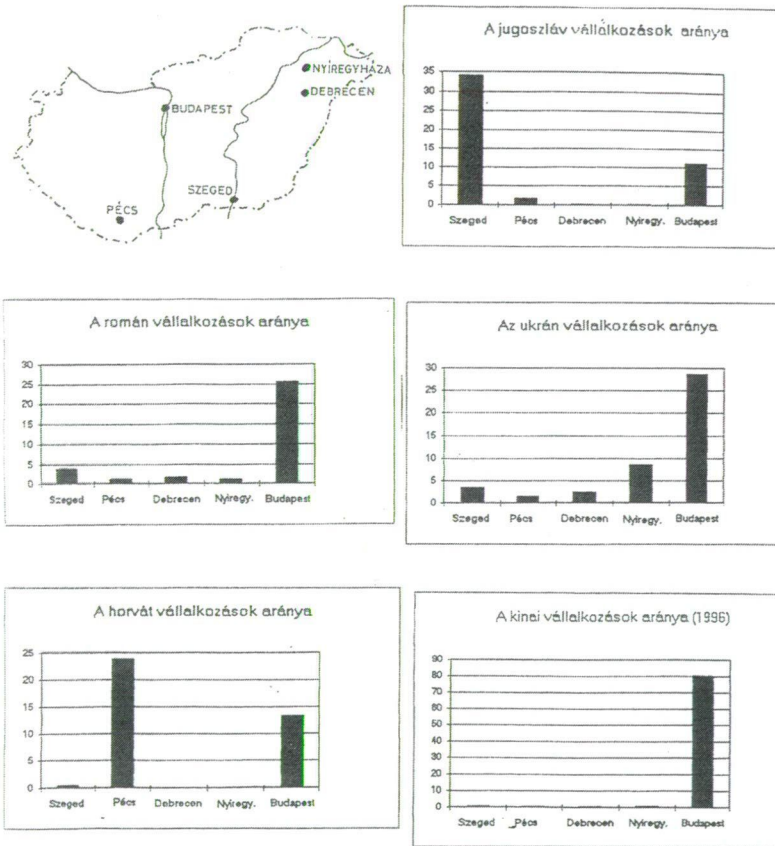
Adatok forrása/Source of data: Szónoky Ancsin G.

A Jugoszláviából menekültek, menedékesek (2. ábra) a vagyoniukat (akik tőkével is rendelkeztek) már a háború előtt átmentették a magyar bankokba. Az akkori letelepedési törvények szerint, csak az maradhatott az országban, aki munkavállalási engedéllyel (ami igen nehéz procedúrával járt) vagy saját vállalkozással rendelkezett. Emiatt történt, hogy a délről jövő menekültek a „jugoszláv vállalkozások” sokaságát jegyeztették be a Dél-Alföldön, különösen a határ menti településeken, 1999-ben már az országban 3982 jugoszláv vállalkozást regisztráltak, a Dél-Alföldön 2764-t (Szónoky Ancsin, 2001). Ugyanez a folyamat játszódott le a román, a szlovák, a horvát és az ukrán határ mentén is, annyi különbséggel, hogy az 1989, 1990-ben Romániából érkezett menekültek tőkeszegény, vállalkozási tudással nem rendelkező magyar migránsok voltak. A rendszerváltás után szinte minden környező országból alapítanak céget Budapesten, majd a később jövők már a vidéki városokban, határ közeli falvakban is bejegyeztették a vállalkozásukat (3. ábra).

**3. ábra: A külföldi vállalkozások aránya az összes vállalkozásból (% ,1996)**

**Figure 3. The ratio of foreign enterprises correlated to the enterprises in Hungary (% ,1996)**

A külföldi vállalkozások aránya az összes vállalkozásból %-ban (1996)



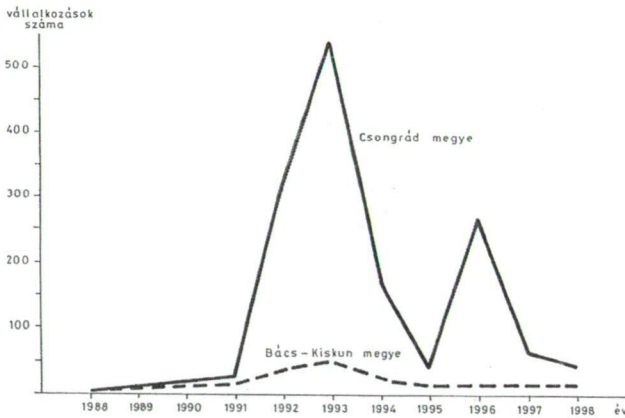
Adatok forrása/Source of data: Szónoky Ancsin G.

A jugoszláv polgárháború felerősítette a migrációs folyamatot (4. ábra) és cégek sokasága települ Csongrád és Bács-Kiskun megyébe, elsősorban a határ menti településekre. A Dél-Alföldön regisztrált vállalkozások 62%-át a határ mentén jegyezték be. 1999-re 1706 céget alapítanak a határ közeli falvakban és városokban, többsége 1418 pedig Szeged városban. A cégek 86%-a kis alaptőkével rendelkező Bt és a jelentősebb tőkés Kft csupán 7 volt.

**4. ábra: A jugoszláv vállalkozások évenkénti alakulása a határ mentén Csongrád és Bács-Kiskun megyében 1988-1998 között**

**Figure 4. The yearly evolution of Yugoslavian enterprises near the border in Csongrád and Bács-Kiskun county**

A jugoszláv vállalkozások évenkénti alakulása a határ menti térben



Adatok forrása/Source of data: *Szónoky Ancsin G*

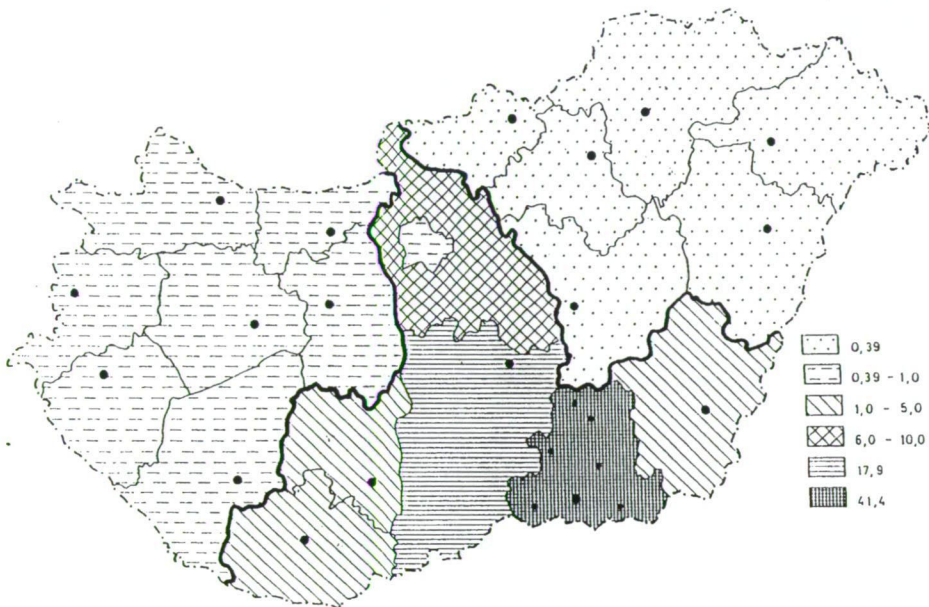
A vállalkozói aktivitás Szeged után a határátkelő községekben Hercegszántón, Tompán és Kelebián volt jelentős. E vállalkozások alapmotívuma az ingatlanvásárlás és a munkavállalási engedély megkerülése volt. Ebben az időben Szegeden a lakásárak is megemelkedtek a jugoszláv lakásvásárlási láz miatt, így jött létre az ún. fiktív vállalkozások sokasága Szegeden és a határ mentén. Az új vállalkozásokat a Szegeden működő jugoszláv vállalkozási tanácsadó irodák segítették. A háború szülte nehézségek elmúltával az anonim befektetések csökkentek, sőt az ellenőrzések során a nem működő vállalkozásokat megszüntették, mára már csak a tőkeerős Kft-k, Bt-k maradtak fenn.

A jugoszláv vállalkozások a főbb közlekedési útvonal mentén terjedtek észak felé. 2000-re már egy markáns vállalkozási térszerkezet vált kimutathatóvá (5. ábra), melyben domináns szerepe Csongrád megyének és Szeged városának volt.

A jugoszláv vállalkozások térszerkezetét és 12 évi adatainak évről-évre történő változását követve és a határ menti településeken elvégzett mélyinterjúk alapján megalkothatóvá vált a jugoszláv vállalkozások diffúziós modellje. A diffúzióanalízis módszerével külön vizsgáltam a városok és a falvak diffúziós modelljét.

**5. ábra: A jugoszláv vállalkozások térszerkezete Magyarországon (1999)**

**Figure 5. The spatial structure of Yugoslavian enterprises in Hungary (1999)**



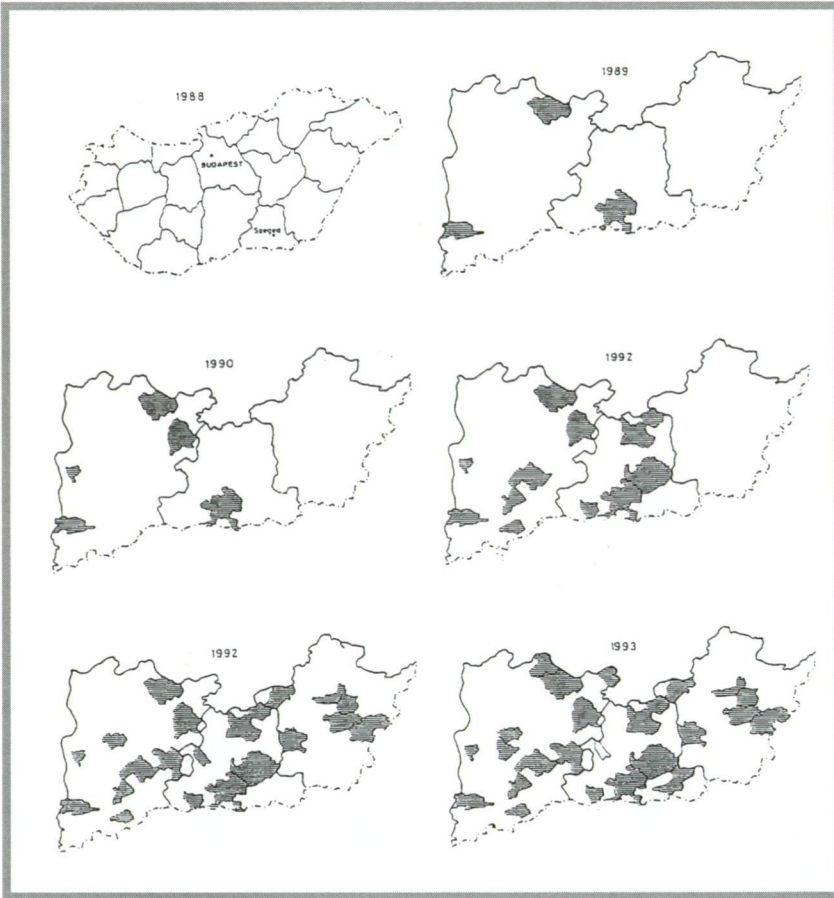
Adatok forrása/Source of data: Szónoky Ancsin G.

A jugoszláv vállalkozások városokba történő áramlása 6 év alatt valósult meg (6. ábra), az első két évben a kitüntetett szerepkörű városokban (régióközpont, teljes értékű megyeközpont, közép- és kisvárosok) telepszik meg a tőke, majd idővel ezekből a városokból terjed tovább a hiányos és a részleges szerepkörű városokba. A diffúzió mozgatórugói a Dél-Alföldön, az újdonság-befogadó és terjesztő központok Szeged, Kecskemét és Baja városok voltak.

A falusi térben 2 évvel később kezd megtelepedni a jugoszláv tőke (7. ábra). A kumulált diffúzió alapján megállapíthatóvá vált, miszerint a városokból kiindulva terjedt el a falvakban a jugoszláv vállalkozás. Először a jelentősebb centrumok (Kecskemét, Baja és Szeged) körül és a határállomások környékén (Röszke, Tompa, Hercegszántó) telepedik meg a jugoszláv tőke. Érdekes megállapítás volt, hogy a kevés funkcióval rendelkező határátkelő települések úgy viszonyultak a térbeli terjedési folyamathoz, mint a városok, annyi különbséggel, hogy ők csupán továbbengedői voltak a jugoszláv vállalkozási tőkének. Békés megye városaiban csupán 1992-93-ban jelenik meg a jugoszláv vállalkozói tőke.

**6. ábra: A jugoszláv vállalkozások kumulált diffúziójának térszerkezete  
Csongrád és Bács-Kiskun megye városaiban (1988-1993)**

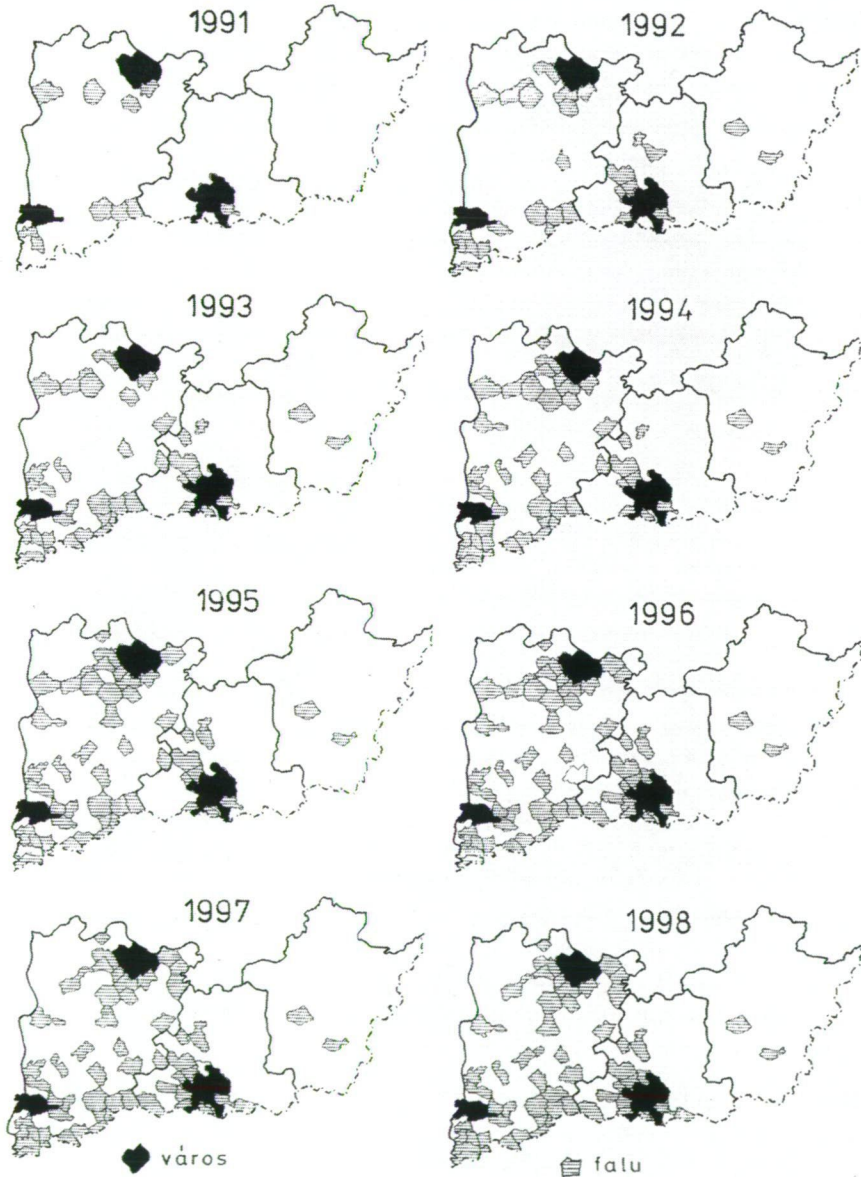
**Figure 6. The space structure of the cumulated diffusion of Yugoslavian enterprises in the cities of Csongrád and Bács-Kiskun counties (1988-1993)**



Adatok forrása/Source of data: *Szónoky Ancsin G*

A jugoszláv vállalkozók többsége közvetlenül a határ menti településekről érkezett (8. ábra), a vállalkozási affinitás legtávolabbi állomása Belgrád volt. Ugyanakkor jól látszik a térképen, hogy Bács-Kiskun megyében a hozzá legközelebb eső településekről jöttek a vállalkozó menekültek (Szabadka, Zombor), és Csongrád megyébe a Szegedtől délre eső közlekedési folyosó mentén fekvő települések (Horgos, Kanizsa, Zenta, Ada) voltak a forrás települések.

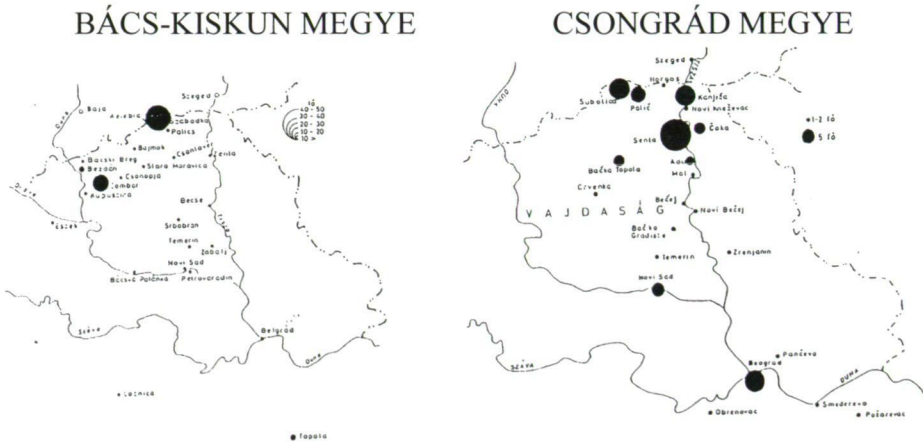
**7. ábra: A jugoszláv vállalkozások kumulált diffúziójának térszerkezete Csongrád és Bács-Kiskun megye falvaiban (1988-1998)**  
**Figure 7. The spatial structure of the cumulated diffusion of Yugoslavian enterprises in the villages of Csongrád and Bács-Kiskun counties (1988-1993)**



Adatok forrása/Source of data: *Szónoky Ancsin G*



**8. ábra: A jugoszláv vállalkozók eredete 1988-1995 között**  
**Figure 8. The origin of the Yugoslavian entrepreneurs between 1988-1995**



Adatok forrása/Source of data: *Szónoky Ancsin G*

### 3. A Vajdasági menekültek régióépítő hatása

A Vajdasági menekültek a privatizációval küzdő Dél-alföldi régióban számos innovatív változást hoztak. A személyes terepbejárás kapcsán bátran említhetem, hogy ezek a gazdasági és humán hatások a térségben régióépítők és élénkítők voltak. Gazdasági vonatkozásban az amúgy is tőkeszegény határ menti területre tőkét hoztak, itt nem a mai értelemben vett tőkeerős befektetésekről van szó - de ahol nincs ott a kicsi is sok elv alapján igenis kis gazdasági élénkülést jelentett ez a tőke a falu és az amúgy is elmaradott határ menti térség számára. Az önkormányzat szinte minden településen vállalkozásbarát volt, jól működtek a korábbi baráti és rokoni kapcsolatok, a délről érkezők könnyen megtalálták helyüket a település életében, hisz a fogadtatás pozitív volt. Ezen túlmenően több határ menti településnek volt testvér települési kapcsolata, mint pl. Dávod-Doroszló. Az átjövők között voltak olyanok is, akik megtartották a jugoszláv vállalkozásukat is (két lábón állás) és kihasználva a határ mente előnyeit, az embargó idején hol Magyarországról hol Jugoszláviából exportáltak. A városokban, elsősorban Szegeden a már említett lakások felvásárlása révén élénkülő lakáspiac a helyi lakosok számára jelentett némi kis tőkét. A gazdasági menekültek még gépeket is menekítettek át Magyarországra.

A letelepedő menekültek megjelenése a térségben nem-csak a gazdasági életben hozott változást, hanem a helyi társadalom számára is. A nyelvet is-

merték, hisz magyarok voltak, így könnyen beilleszkedtek, a település közösségébe, helyi konfliktust sehol nem tapasztaltam. Házat, telket vásároltak maguknak, a szomszédokkal és a hatóságokkal jó viszonyt alakítottak ki. Jó érzékkel választották ki a tevékenységi körüket, így a határ menti kis falvakban a hiányszolgáltatás körében mint pl. a vendéglátóipar, sütőipar (pékség, tésztagyár), különféle javító szolgáltatás, kis- és nagykereskedelem. Csátalján a Monumentum Kőfeldolgozó Kft. volt az a nagyszabású vállalkozás, mely több tíz embert foglalkoztató üzemként működött és nem csak Magyarországon terítette a márványlapokat, hanem a világ számos országában is.

Ahogy lehetett többségük felvette a magyar állampolgárságot is. Az átjövők jelentős része 30-40 év közötti fiatal volt. Sokan családot alapítottak, gyerekek születtek. Ez által a falu demográfiai mutatói is jó irányban módosultak (öregedés, gyerekszületés). Jelentős vállalkozási tudással rendelkeztek, amit a németországi vendégmunkási létben korábban már elsajátítottak. A baráti-rokoni kapcsolatok révén ezt a tudást a helyiek később könnyedén átvették és a saját vállalkozásuk kapcsán alkalmazták.

A határ menti kapcsolatokban gazdasági kapcsolatok mellett hasonlóan jelentősek a humán kapcsolatok. Sajátos helyzetű értékekről van szó, hisz régmúlt sérelmek kötötték össze a határ két oldalán élő magyarokat. A baráti-rokoni kapcsolatok a szocialista rendszerben is meg voltak, talán lazább kötődésű, de bármikor élénkíthető viszonyok voltak ezek. Nem véletlen, hogy a vállalkozók a határ mentén telepedtek le, hisz az emberi szálak így meg maradtak és a háború elmúltával bármikor visszatérhettek volt otthonukba. Ez a közeli lét viszont azt is eredményezte, hogy pár év elteltével többen felvették a magyar állampolgárságot is és kettős állampolgárrá váltak. Az emberi kapcsolatok vizsgálatánál nem hagyható ki az a tény, hogy az átjövők német vendégmunkási tapasztalataik, értékrendjük révén az elmaradott határ menti magyar faluban a nyugati (német) munka és emberi értékrendet közvetítették.

1988-ig a határ mentén a szűkített baráti-rokoni kapcsolatok léteztek és a már említett bevásárló turizmus volt jelentős. A magasabb jugoszláv életszínvonal miatt csupán egyirányú vásárlásról beszélhettünk ekkor, hisz csak a magyar oldalról jártak át kishatár átlépővel, egy évben 5 alkalmat engedélyezett az állam textíliát, cipőt, alkoholos italokat, néhány nyugati árut vásárolni. A polgárháború idején nagyon lecsökkent a határforgalom és csupán a hiányélelmiszerekre korlátozódott. Az árak nagy különbsége miatt kialakul a feketekezeskedelem (benzin, cigaretta, alkohol) is. 2000 után ismét élénk bevásárló turizmus fejlődött ki a déli határon, de a vásárlási irány megfordult, nagy tömegben jöttek át a választékos, olcsóbb élelmiszerek miatt Szerbiából a magyar és a szerb turisták. A magyar oldalról viszont csökkent a vásárlási kedv és csupán

a szabadkai piacon lévő jó minőségű olcsó olasz árukat (cipők, ruházat) vásárolták elsősorban a szegediek. Ez a tendencia a mai napig fennáll.

## HUMÁN KAPCSOLATOK

### 1945-1988

baráti-rokoni kapcsolatok  
bevásárló turizmus

### 1988 - napjainkig

baráti-rokoni kapcsolatok  
gazdasági együttműködések  
vállalkozások  
intézményi együttműködés  
oktatás (középiskola, egyetem)  
oktatásturizmus  
kutatási együttműködés  
gyógyturizmus  
wellnes turizmus  
bevásárló turizmus

A rendszerváltás után humán kapcsolatokban jelentős változások történtek főleg az oktatás területén. A szerb határ közelében élő magyar családok gyermekeiket a magyar általános és középiskolába írták be. Idővel a Szegedi Egyetemre is egyre több Szerbiában élő magyar diák iratkozott be, eleinte csak az orvostudományi egyetem volt a cél, de ma már szinte az összes fakultáson tanulnak szerbiai magyarok, akik vagy Magyarországon (főleg Szegeden) maradnak az egyetem elvégzése után, vagy pedig az Európai Unió országaiban, a korábbi német kötődés miatt főként Németországban telepednek le.

Jelentősek az egyetemek (Szeged, Szabadka, Újvidék) közötti kutatási-oktatási kapcsolatok. Számos egyéni vagy intézményi kutatási pályázatok segítik a közös kutatásokat, melyek eredményeit sok konferencia és megjelent könyv, tanulmány igazolja.

Az utóbbi évtizedben egyre jelentősebb a gyógyturizmus a határ mentén, nagyon sokan gyógyítják magukat a jó hírű szegedi klinikákon, ez némi bevételt is jelent a magyar gyógyászatnak.

Új jelenség a wellnes turizmus, a magyar szállodaipar fellendülésével, a szegedi szállodák is megújultak, a város fürdőkulturája is fellendült és egyre többen érkeznek a határ túloldaláról hétfélig pár napos pihenésre.

### 4. 25 év után a határon innen

A vajdasági fiktív vállalkozások mára már megszűntek, így az eredeti nagyszámú vállalkozásnak csupán a 10%-a működik. Kis számban, de meg-

maradt az un. két lábon álló vállalkozás is, kihasználva a mai gazdasági helyzetet, sőt a magyar oldalról egyre több magyar vállalkozó alapít céget a Vajdaságban a határ mentén, az olcsó képzett munkaerő csábító a magyar befektetők számára. Ezeket támogatja a 2009-ben alapított Magyar Szerb Ipari és Kereskedelmi Kamara, rendezvényeikkel, kiadványaikkal segítik a gazdasági együttműködést a határ mentén. A vajdasági bevásárló turizmus virágzik Szegeden, heti rendszerességgel jönnek át főleg olcsóbb jó minőségi élelmiszerért a határhoz legközelebb eső Szegedi Napfénypark Bevásárlóközpontba, ahol nem csak az élelmiszert, hanem más műszaki és egyéb árucikkeket is vásárolnak.

A gazdasági együttműködést kezdi túlszárnyalni az egyre bővülő gyógyturizmus, fürdő turizmus és a bevásárló turizmus. A Magyarországon jelentkező munkaerőhiány miatt, jellemzővé vált a munkaerő napi, heti ingázása, például külön busszal szállítják a Vajdaságból a Szentesi Baromfifeldolgozóba a munkásokat. A jól kialakult oktatási (általános- és középiskolai, egyetemi) együttműködés továbbra is jól hasznosul szerbiai magyarok számára.

## **5. 25 év után a határon túl**

Új jelenség a Vajdaságban a magyar vállalkozók megjelenése (alapja az olcsó és jól képzett munkaerő). A Magyar Szerb Ipari és Kereskedelmi Kamara vállalkozássegítő rendezvényei, konferenciái mind Szegeden mind a Vajdaságban hozzájárulnak a vállalkozók megfelelő kapcsolatkiépítéséhez és információ szerzéséhez. A szabadkai olasz piac még mindig vonzza a szegedieket. A bevásárló turizmus mellett új jelenség a gasztro- és a borturizmus (borpincészetek látogatása, Márton napi libarendezvény). A családi és rokoni kapcsolatok felerősödtek, a napi és heti ingázás Magyarországra, főként Szegedre a napi és távolabbi városokba így pl. Szentésre a heti ingázás jellemző.

## **Felhasznált irodalom**

- Gábrity Molnár, I. (2001): A jugoszláviai magyarok vándormozgalmának okai és méretei. In Gábrity Molnár, I. – Miraics Zs. (szerk.): Fészekhagyó Vajdaságiak. Magyarországi Tudományos Társaság, Szabadka, 115-161. o.
- Gábrity Molnár, I. (2012): A szerb magyar határon átívelő migrációs életvitel. Léttünk, 4, Szabadka, 56-69. o.
- Enyedi, Gy. (1996): Külföldi működőtőke befektetések hatása a regionális fejlődésre Magyarországon. In Dövényi Z. (szerk.): Huszonkét tanulmány Berényi Istvánnak. Tér Gazdaság Társadalom, Budapest, 247-256. o.

- Kincses Á. – Rédei M. (2010): Centrum és periféria kérdései a nemzetközi migrációban. *Tér és Társadalom*, 24, 4, 301-311. o.
- Lengyel, I. (1996): A magyar-román gazdasági kapcsolatok néhány jellemzője a Dél-Alföldön. In Nemes Nagy, J. – Ruttkay, É. (1987): A műszaki innováció területi jellemzői. *Tér és Társadalom*, 2, 19-30. o.
- Pál Á. – Szónokyné Ancsin G. (1994) (szerk.): Határon innen – határon túl. JATE Gazdasági Földrajzi Tanszék, Szeged, 151-157. o.
- Pál Á. (2002): Héthatáron. JGYF Kiadó Szeged. p. 528
- Rechnitzer, J. (1991): Határ menti együttműködés és innovációk. *Európai Szemle*, 3, 89-98. o.
- Rechnitzer, J. (1993): Innovációs pontok és zónák, választási irányok a térszerkezetben. In: Enyedi Gy. (szerk.): Társadalmi – területi egyenlőtlenségek Magyarországon. Közigazgatási és Jogi Könyvkiadó Budapest, 75-101. o.
- Rechnitzer, J. (1993): Szétszakadás vagy felzárkózás. A térszerkezetet alakító innovációk. MTA RKK Győr, 208 o.
- Szónokyné Ancsin, G. (1984): Közlekedési vonzaskörzetek a magyar településhálózatban. *Földrajzi Értesítő*, Budapest, pp. 249-258.
- Szónokyné Ancsin, G. (1996): A jugoszláv betelepülők társadalmi-gazdasági struktúrája Szegeden. In Sik E. – Tóth J. (szerk.): Migráció és politika. MTA Politikai Tudományok Intézete Budapest, 206-209. o.
- Szónokyné Ancsin G. (1997): Külföldi bevándorlók és befektetők Szegeden. *Tér és Társadalom*, 3, 143-156. o.
- Szónoky Ancsin, G. (1999): A határon átnyúló gazdasági térkapcsolatok vizsgálata a Dél-Alföld határ menti települései példáján. In Becsei J. (szerk.): Társadalomföldrajzi vizsgálatok két évezred találkozásánál. JATE Gazdasági Földrajzi Tanszék Szeged, 145-153. o.
- Szónoky Miklósné Ancsin Gabriella (2001): A jugoszláv működő tőke a Dél – Alföldön. *Fárosz Nyomda Szeged*. p. 104.

## Összefoglaló

A tanulmány a Dél-Alföld határ menti térségében az elmúlt 25 év társadalmi és gazdasági folyamatának részletes feltárására törekedett. A polgármesteri és a vállalkozói interjúkat, a statisztikai adatokat, a CD Céghírek 1996-os és 1999-es adatait feldolgozva kirajzolódott egy sajátos helyzetű, egyedi fejlődésű határ menti tér. Ennek a korábban elmaradottnak tekintett határ menti régió gazdaságában és társadalmában a délről jövő letelepülő menekültek sok új innovatív változást hoztak, ugyanakkor ez a változás visszahatott a határ túloldalán maradt magyar kisebbségre is. A dolgozat ezeket a gazdasági és humán kapcsolatokat és azok időben történő alakulását tárja fel.

**Kulcsszavak:** menekültek, gazdasági- és humán kapcsolatok, külföldi vállalkozások