

3. Берлина С.В. Некоторые вопросы методики реконструкции жилищ эпохи бронзы и раннего железного века юга Западной Сибири // Вестн. Том. гос. ун-та. История. 2013. №3 (23). – С. 10-13.

4. Крыласова Н.Б., Особенности средневекового домостроительства на территории Пермского края. // Вестник Пермского научного центра. 2016. №3. – С. 63-76.

5. Матвеева Н.П., Ларина Н.С., Берлина С.В., Чикунова И.Ю. Комплексное изучение условий жизни древнего населения Западной Сибири (проблемы социокультурной адаптации в раннем железном веке). – Новосибирск: Изд-во СО РАН, 2005. – 228 с.

6. Русанов В.М. Строительные конструкции зданий и основы их расчета. – М.: Высшая школа, 1987. – 256 с.

7. Талицкий М.В. Верхнее Прикамье в X-XI вв. //МИА, №22. – М. 1951. – С. 33-96.

## **ЛУК НА ТЕРРИТОРИИ ПЕРМСКОГО ПРЕДУРАЛЬЯ В IX-XV ВВ.**

*М.А. Польшгалов*

*Пермский государственный гуманитарно-педагогический университет, г. Пермь*

*Научный руководитель – к.и.н., доцент кафедры древней  
и средневековой истории России Ю.А. Подосёнова*

В эпоху средневековья в культурах Пермского Предуралья сформировались комплексы вещей, связанные с военной стороной жизни. Обнаружение таких предметов и их останков в археологических памятниках имеет важное значение, поскольку они несут хронологическую и этнокультурную последовательность, демонстрируют социальное положение владельца, указывают направления миграционных процессов. По ним можно судить о техническом прогрессе ремесленного производства, о связях между отдельными племенами и народами и о путях их передвижения.

Одним из древнейших видов оружия дальнего боя является лук, он занимает особое место среди комплекса вооружения. Лук – это универсальное и полифункциональное орудие, которое в равной степени применялось в бою и охоте [Соловьёв, 1987, с. 20].

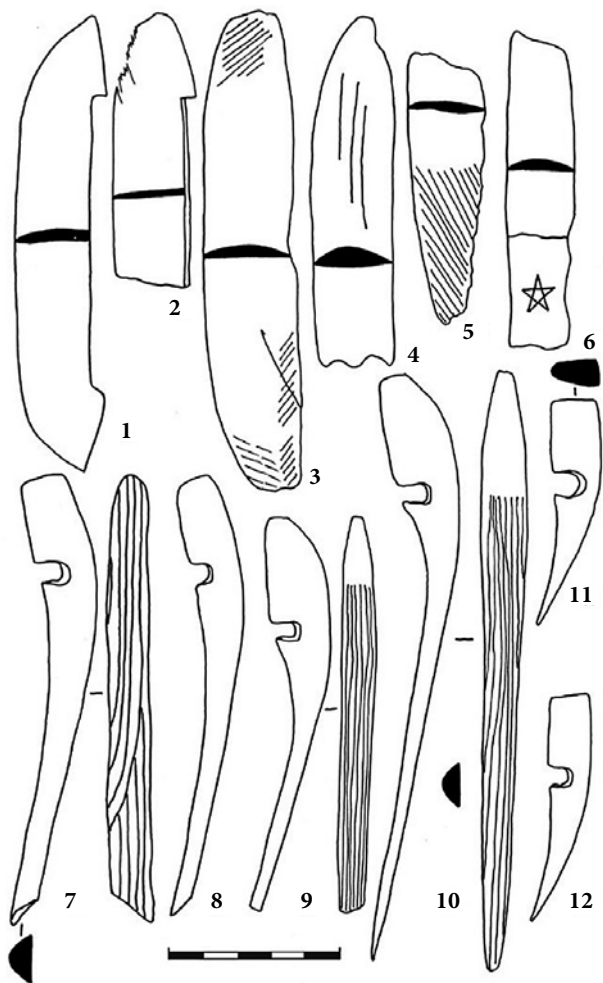
На территории Пермского Предуралья, в силу плохой сохранности органических материалов, находки целых луков отсутствуют. Исключение составляют детали сложносоставного лука, выполненные из кости. Конструкция сложносоставного лука на данной территории не имела

принципиальных отличий от древнерусских. Конструкцию и детали данного лука реконструировал А.Ф. Медведев на основе большого числа археологических находок из ряда памятников Древней Руси, изобразительного материала и этнографических данных [Медведев, 1966, с. 10; табл. 1]. Исследователь отмечает следующее: лук имел форму, напоминающую букву М с плавными перегибами. Основа его конструкции, так называемая кибить, состояла из двух тщательно обделанных деревянных планок, как правило, из различных пород дерева для большей прочности и эластичности. Концы лука изготавливались отдельно из более прочных пород дерева и соединялись с концами основы лука с помощью рыбьего клея или сухожильных нитей. Длина такого лука со спущенной тетивой доходила до 120-160 см, а с надетой – не более 130 см [Медведев, 1966, с. 15]. От сложносоставного лука сохранились только костяные накладки, которые скрепляли некоторые важные детали и придавали жесткость и прочность негнущимся частям лука. Концы лука чаще всего снабжались концевыми фронтальными накладками с вырезом для тетивы. С боков рукояти, там, где опасность перелома была особенно велика, устанавливались две срединные боковые накладки [Фёдоров-Давыдов, 1966, с. 25]. Кроме срединных боковых накладок, также встречены срединные фронтальные накладки, которые применялись с целью придания упругости луку. Позднее лук усиливается наклеивавшимися с внутренней стороны широкими роговыми пластинами – вибраторами [Медведев, 1966, с. 12].

В настоящее время на территории Пермского Предуралья конструктивных элементов от сложносоставного лука встречено немного. Среди них по месту расположения накладок выделяется несколько типов.

**Тип 1.** Концевые фронтальные накладки с вырезом для тетивы (15 экз. рис. 1, 7-12) Треугольные в сечении, массивные, приклеивавшиеся сверху концов лука [Медведев, 1966, с. 12]. Их размеры: длина 66-175 мм, наибольшая ширина 3-19 мм, толщина 7-14 мм. Подобные концевые накладки по материалам Биляра датируются IX-X вв. [Культура Биляра, 1985, с. 132], а также в значительном количестве известны в Сибири [Савинов, 1981, с. 153-154].

**Тип 2.** Срединные боковые накладки (5 экз. рис. 1, 1-5). Чаще всего слегка дугообразной формы или в виде вытянутого овала, реже трапециевидные [Медведев, 1966, с. 12]. Их размеры: длина 80-145 мм, наибольшая ширина 22-30 мм, толщина 2-6 мм. Аналогичные накладки можно встретить на территории Западной Сибири [Соловьёв, 1987, рис. 2].



- 1 – Рождественское городище. Раскоп III;  
 2 – Рождественское городище. Раскоп I;  
 3 – Кыласово (Анюшкар) городище. Раскоп VI. Верхний слой;  
 4 – Кыласово (Анюшкар) городище. Раскоп V. Нижний слой;  
 5, 7-12 – Кыласово (Анюшкар) городище;  
 6 – Рождественское городище. Раскоп II

Рисунок 1 – Детали сложносоставного лука с территории  
 Пермского Предуралья

**Тип 3.** Срединные фронтальные накладки (2 экз. рис. 1, 6). Форма их разнообразна: в виде узкой планки с прямым срезом концов, планки со слегка расширяющимися концами, песта и лопаточек. В разрезе эти накладки выпукло-вогнутые, редко плоско-выпуклые. Их внутренняя, вогнутая или плоская сторона, полностью покрыта штриховой нарезкой для более качественной склейки, впрочем, как и другие накладки. Внутренняя сторона – гладкая и выпуклая, и лишь концы имеют штриховую нарезку для обмотки [Медведев, 1966, с. 12]. Сохранилась часть срединной фронтальной накладки с лопатообразными концами, данные накладки крепились на рукояти узкими концами друг к другу. Похожая накладка была встречена на Билярском городище [Культура Биляра, табл. XLV, 1].

**Тип 4.** Плечевые фронтальные накладки (2 экз.) Полуовальные в сечении, широкие, приклеивались с внутренней стороны лука. Их размеры: длина 77-107 мм, наибольшая ширина 22-25 мм, толщина 5-6 мм. Подобные накладки также встречаются на территории Западной Сибири [Соловьёв, 1987, рис. 4-1].

Таким образом, сложносоставной лук на территории Пермского Предуралья относятся к типу, широко распространенному у многих народов и племен, населявших обширный восточноевропейский регион.

#### Литература

1. Медведев А.Ф. Ручное метательное оружие (лук и стрелы, самострел) VIII-XIV вв. // Археология СССР. Свод археологических источников. Е1-36. – М.: Наука, 1966. – 184 с.
2. Соловьёв А.И. Военное дело коренного населения Западной Сибири: Эпоха средневековья. – Новосибирск: Наука, 1987. – 193 с.
3. Культура Биляра. Булгарские орудия труда и оружие X-XIII вв. / Отв. ред. А.Х. Халиков. – М.: Наука, 1985. – 215 с.
4. Савинов Д.Г. Новые материалы по истории сложносоставного лука и некоторые вопросы его эволюции в Южной Сибири. // Военное дело древних племен Сибири и Центральной Азии. – Новосибирск: 1981. – С. 146-162.
5. Фёдоров-Давыдов Г.А. Кочевники Восточной Европы под властью золотоордынских ханов. Археологические памятники. // М., 1966. – 276 с.