



SEWU News

No. 21

June 1997

Newsletter of the Self Employed Women's Union (SEWU)

UPHENGULULO: IKOMISHONI EJONGENE NOKULINGANISWA KWABANTU NGAPHANDLE KWESINI

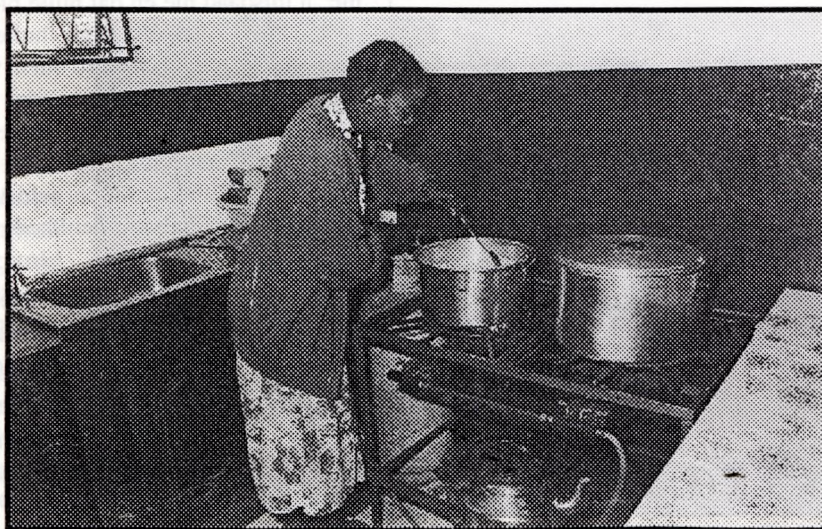
Ngomhla we 12 ku May uSEWU wamenywa ukuba azokwenza iziphakamiso kwikomiti ejongene nokulinganiswa kwabantu ngokungakhethi sini (Commission for Gender Equality) malunga nemeko yamakhosikazi azisebenzelayo. Lekomishoni yonyulwe ngo 1997. Ngethuba ekwakuqala ingxoxo zopolitiko malunga noMzantsi Afrika omtsha, kwavunyelwana ukuba urhulumente omtsha akasayi kuvumela ukuxhatshazwa kwabantu ngesini. Yaye bayakuqinisekisa ukuba kuphunyezwa umthetho kwakhiwe nepolisi ezilungiselele ukukhusela oko.

Kwathatha ithuba elide ukuba I Commission for Gender Equality ukuba yonyulwe, kodwa yonke loo nto yenzeka. Inyathelo lokuqala elathathwa yile khomishoni yaba kukumema abantu kumacandelo onke karhulumente nasemibuthweni eyahlukeneyo ukuze bacaciselwe ukuba kwenziwa ntoni na malunga nokupheliswa koxhatshazo ngesini, nokuphuculwa kobomi bamakhosikazi ase Mzantsi Afrika. Ngenxa yokuba uSEWU esebenza kwimiba yokuphuhlisa komgangatho wamakhosikazi, saye samenywa ukuba size kucacisa ngezinto esizenzayo, nokuba senze iziphakamiso

REDAKSIE: KOMMISSIE OP GESLAGSGELYKHEID (COMMISSION FOR GENDER EQUALITY)

Op 12 Mei was SEWU uitgenooi om 'n voorlegging te maak aan die Kommissie op Geslagsgelykheid. Hierdie verslag het gehandel oor die omstandighede van die vroue binne die informele sektor. Die Kommissie op Geslagsgelykheid was in 1997 aangestel. Tydens die politieke bedinging vir 'n nuwe Suid-Afrika was daar ooreengekom dat die nuwe regering weg sou doen met geslags diskriminasie. Die gevoel was dat 'n spesiale liggaam in die lewe geroep moes word wat sou verseker dat die regering wette in die lewe sou roep en beleid sou opstel om die diskriminasie tussen die geslagte uit die weg te ruim.'

Dit het lank geneem voor die Kommissie in die lewe geroep was. Een van die eerste take van die Kommissie was om mense van die verskillende staatsdepartemente en organisasies uit te nooi sodat hulle kon verduidelik wat hulle sou doen om diskriminasie tussen geslagte uit te wis en so die lewe van die gewone vrou in Suid-Afrika verbeter. Omdat SEWU te make het met die bemagtiging van vroue was ons uitgenooi om te verduidelik wat ons eintlik doen. Ons was ook gevra om voorstelle aan die hand te doen waarvolgens die regering



Ingaba i-Gender
Commission
ingakwazi na
ukutshintsha imeko
yomama
abaqhekileyo.

Sal 'n
geslagskommissie
die posisie van die
gewone vrou
verander?

malunga nesinqwenela ukuba kwenziwe ngurhulumente malunga nokuphuculwa kwebomi bamakhosikazi kwelicandelo liziphilelayo ngokwezoqoqosho.

I Commission for Gender Equality yaba nomdla kwiziphakamiso ze SEWU, yaze yabonakalisa umdla wokusebenza nathi ekuphuculeni ubomi bamakhosikazi ase Mzantsi Afrika . USEWU umeme uSihlalo we Commission for Gender Equality u Thenjiwe Mthwintso ukuba eze kunika intetho kwinkomfa yesithathu ngo July 1997. Uzakuthetha malunga nendlela anokusebenza ngayo uSEWU nale komishoni ukuze sifumane ezinjongo.

die lewens van vroue in die voortbestaan sektor van die ekonomie kan verbeter.

Die Kommissie was besonder geïntereesd in die voorlegging van SEWU en het groot belangstelling getoon om saam met ons te kan werk in die verbetering van die lewe van die gewone Suid-Afrikaanse vrou. SEWU het die voorsitter van die Kommissie, Thenjiwe Mthwintso, uitgenooi om die Derde Jaarlikse Konferensie in Julie 1997 toe te spreek oor maniere waarop SEWU en die Kommissie kan saamwerk om ons doelwitte te kan bereik.

INTSEBENZISWANO PHAKATHI KWABATHENGISI BELILIZWE NABAMAZWE ANGAPHANDLE

ngu Thozana Tsolo

Kwisitishi sase Kapa I SEWU inamalungu anagma30. Elinani libandakanya amakhosikazi ase Zimbabwe nase Kapa. Amakhosikazi ase Zimbabwe athengisa izinto zokuhombisa nonodoli, aze awase Kapa athengise impahla yokunxiba nezihlangu ezivela ezifektri .

Ubudlelwane phakathi kwawo buqinile. Bashishina ndawonye yaye bonwabile, bencedisana xa kuthe kwayimfuneko. Unomalady olilungu lethu noshishina eKapa wawazisa ngo SEWU amakhosikazi ase Zimbabwe emva kokumamela imbali yawo elusizi nangendlela abaxhatshazwa ngayo eKapa ngamagosa ajongene nabantu abavela kwamanye amazwe. Xa befika kwimida yeli bahlawuliswa imali yempahla abayiphetheyo ukuze bavunyelwe ukuba bangene. Kodwa bathi bakuba bengene basukelwe bashiye nezompahla okanye zoxuthwe. Baphinde kwakhona bahlawuliswe imali ezinkulu , baphindiselwe emva.

La makhosikazi athi awhluphi mntu , koko bazama indlela yokuphila ukuze bakwazi ukondla iintsapho zabo emva. Bathi ukuthengisa akulotyala, bazama indlela zokuphila bengamakhosikazi azisebenzelayo. Bathi bamele ukuvunyelwa ukuba bathengise kuba banentsapho nje ngamanye amakhosikazi asuka kuluntu oluhluphekileyo.

SAMEWERKING TUSSEN PLAASLIKE EN BUITELANDSE HANDELAARS TE KAAPSTASIE

deur Thozana Tsolo

Op die oomblik is daar 30 lede van SEWU op Kaapstasie. Hierdie vroue is meestal afkomstig van Zimbabwe en die ander is plaaslike Kaapse vroue. Die vroue van Zimbabwe verkoop kurios en poppe en die plaaslike vroue dryf handel in skoene en klere wat hulle van die fabriekswinkels koop.

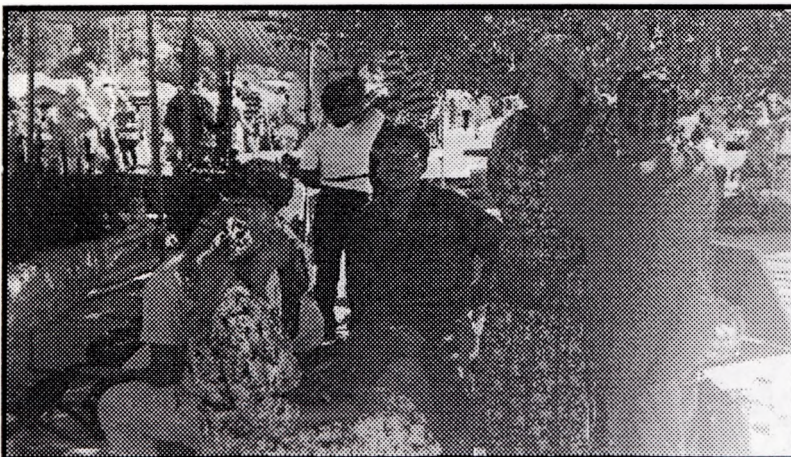
Die verhouding tussen hierdie twee groepe vroue is baie goed. Hulle dryf langs mekaar handel en is baie gretig om mekaar uit te help wanneer dit nodig is. Nomalady, een van die Kaapse vroue het SEWU aan die Zimbabwiers voorgestel nadat sy met van die vroue gesels het en te hore gekom het van hulle hartseer stories van hoe hulle gepla en geviktimizeer word deur die Immigrasie Beampies in Kaapstad.

Hulle het vertel dat wanneer hulle oor die grens kom betaal hulle die gewone doeane gelde en dan word hulle binne gelaat met hulle goedere. Wanneer hulle egter eers binne die land is word daar op hulle toegeslaan en hul goedere word sonder toesig gelaat of gekonfiskeer. Hulle moet ook groot somme geld aan boetes betaal anders word hulle gedeporteer.

Hierdie vroue se hulle maak niemand seer en wil in vrede gelaat word sodat hulle geld kan verdien en brood op hulle tafels tuis kan sit. Hulle is van mening dat om handel te dryf is nie 'n misdaad nie en dat hulle bloot 'n bestaan as vroue wil maak deur vir hulle self te werk. Hulle wil toegelaat word om in vrede gelaat kan word sodat hulle vryelik handel kan drywe en hulle soos enige ander vrou uit die agtergeblewe gemeenskappe hulle plig teenoor hulle families kan nakom en geld verdien en so hulle familie verantwoordelikhede kan na kom.

Amakhosikazi ase Zimbabwe emva kokuba omnye wabo ebanjwe ngamagosa ajongene nabemi bamanye amazwe.

Zimbabwe vroue nadat een van hulle deur Immigrasie Beampies gearrester was.



UMZABALAZO OMDE WOKUFUMANA AMATHUBA ABHETELE EKUFUMANENI IZIKWELITI

Enye yengxaki ezinkulu amakhosikazi eSEWU ajongene nazo (kwanamanye amakhosikazi azisebenzelayo) kukungafumani mathuba okukwelita. Iibhanki azinamdla wakunika bantu bahluphekileyo izikweliti, nangona imithetho yemitshato itshintshile kungekho namfuneko yaziqinisekiso somtshato.

Kukwakho nemimbutho enceda abantu ukuba bafumane izikweliti zokuba baqalise amashishini amancinane. Le mibutho iyazama ukunika abantu izikweliti zemali apho iibhanki zingenakunceda khona.

USEWU ubesoloko esilwa ezingxaki ukusukela ngo 1993. Amanye amalungu ethu ebeboleka iimali bengamaqumru kumbutho obizwa ngokuba yi Get-Ahead Foundation. Babeqalisa ngezikweliti ezincinane ukuze bazihlawule kwisithuba seenyanga ezintandathu. Emva koko baphinde baboleke ukuba bayafuna. Kodwa I Get-Ahead Foundation ayizange ikwazi ukuwanceda amakhosikazi akwindawo ezisemaphandleni. IKwaZulu Finance Corporation (KFC) yakwazi ukuwanika amakhosikazi ahlala kwindawo ezisemaphandleni, yaza iSEWU yaqalisa ukusebenza nalamakhosikazi.

Ekuqaleni amalungu eSEWU azihlawula kakuhle izikweliti. Le nto yasinceda ekuqinisekiseni ukuba le mibutho zinika izikweliti ngaphandle zifune ezinye iziqinisekiso. Kodwa ke, amalungu ethu aye asiphoxa kuba awaphumelelanga ukuzihlawula izikweliti zabo ngethuba elifanelekileyo. Ngoku kuye kwaphinda kwabanzima ukuba siphinde sincede amalungu ethu ukuba bafumane izikweliti kwakhona. Ngoku siye sakhuthaza amalungu ethu ukuba avule i akhawunti yokugcina imali, kuba kubalula ukuboleka imali xa umntu ene akhawunti ebhankini okanye eposini.

DIE LANG OPDRAAND NA BETER TOEGANG TOT KREDIET

Een van die grootste probleme waarmee vroue by SEWU (en ander vroue wat in die voortbestaan sektor) te kampe het is die gebrek om krediet te verkry. Die banke is eenvoudig nie daarin geïntereesd om klein lenings toe te staan aan arm mense nie. Hulle grootste vrees is dat hulle nie die nodige druk op hierdie mense kan plaas om die lenings terug te betaal nie. Baie van hierdie tradisionele instansies vra ook nog die vroue om hulle mans saam te bring om die nodige aansoekvorms te teken en dit terwyl die huwelikswette verander het en dit nie meer volgens die bestaande reg nodig is nie.

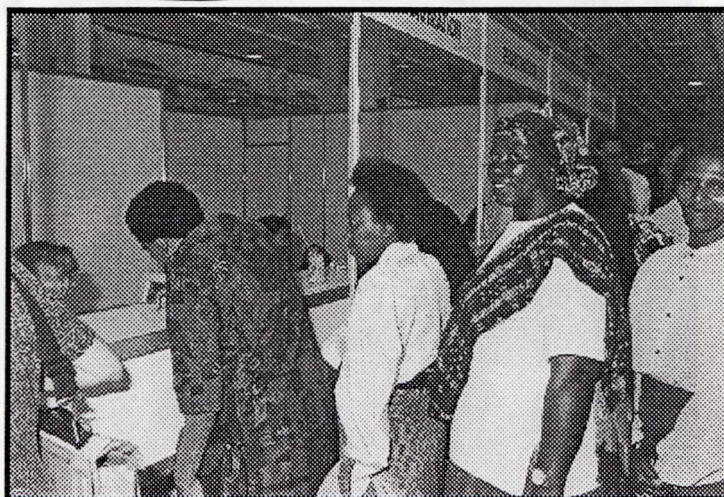
Daar is baie ander organisies wat bereid is om mense te help om toegang tot die nodige krediet te kry om hulle eie besigheid te begin of om hulle klein besighede in stand te te hou. Hulle probeer help waar die bank in sy taak faal.

Reeds vanaf 1993 probeer SEWU hierdie probleem aanspreek. Sommige lede het groepslenings vanaf die Get-Ahead Foundation verkry. Hulle begin met klein lenings en betaal dit dan oor ses maande terug. Indien hulle wil kan hulle weer om nog 'n lening aansoek doen. Die Get-Ahead Foundation kon egter nie die vroue in die landelike gebiede help nie. Die KwaZulu Finance Corporation (KFC) het dit vir die mense in die landelike gebiede moontlik gemaak om toegang tot klein lenings te verkry en SEWU kon toe ook met hierdie vroue begin werk.

Aan die begin het die SEWU lede getrou hul lenings terug betaal. Op hiedie wyse kon die organisasies oorreed word om lenings sonder enige waarborg toe te staan. Met verloop van tyd het van die lede begin traag word om hulle lenings terug te betaal en dit het ons taak bemoelilik om nuwe lenings vir ons lede te verkry. Om ons lede te help om vir hulself te sorg het ons hulle

Amalungu e-SEWU ebeye kwi nkamfa ka mongameli kuSMME apho iingxaki ezijongene namatyala bezixoxwa khona.

SEWU' lede wat die Presidente' Konferensie oor SMME's bywoon, waar probleme aangaande krediet bespreek is.



Kuthe xa u SEWU enwenwela eKapa, ingxaki yabankulu. Safumanisa ukuba mibini kuphela imibutho ebolekisa ngemali encinane. Omnye ngu IBEC nobolekisa malunga ne R5000 nangaphezulu. Omnye ngu South Cross Fund, oboleka abantu abangabavelisi hayi abangabathengisi. Kule mibutho ikhankanyiweyo ayikho eboleka amakhosikazi ahlala kwindawo ezise maphandleni.

Urhulumente uyayazi ingxaki emalunga nozikweliti. Baye bamisela umbutho ekuthiwa ngu Khula, nonenjongo zokuba enze izikwekiti zifumaneke kuye wonke ubani onenjongo zokuvula ishishini elincinane. Kodwa uKhula asingombutho obolekisa ngemali nje nakuye wonke ubani. Basebenza nemibutho esele isebenza no SEWU, efanano KFC, IBEC na South Cross Fund. Ngoko ke ukuba lomibutho ayinako ukusombulula iingxaki zezikweliti ngoko ke no Khula akanako ukuzisombulula.

Amanye amalungu e SEWU aye aseka umbutho wokucina imali nonenjongo yokwakha indlela zokwenza imali. Inzala yalomali yeyabo, asiyo yebhanki. Ukuba imali itha yabasisxa esikhulu, amalungu ayakuba nako ukwenza izikweliti phantsi kwemiqathango ethile abayakuthi bavumelane ngayo.

USEWU uyaphanda ngendlela abanathi abantu abahluphekileyo bayisebenzise ngayo imali abayivaleleyo ukuze babenako ukuba namathuba okwenza izikweliti.

Oomama abanje ngaba bayasokola ukufumana izinto ngamatyala, ukuze bakwazi ukuphucula amashishini abo.

Hierdie vroue sukkel om krediet te verkry om hulle sakeondernemings te verbeter.



aangemoedig om hul eie bankrekeninge te open. Dit is baie makliker vir 'n vrou om lenings te bekom indien sy haar eie spaarrekening by 'n bank, bougenootskap of die poskantoor het.

Toe SEWU 'n tak in die Kaap oop gemaak het het dit die probleme vergroot. Slegs twee organisies verskaf klein lenings. Die een is IBEC wat lenings van R5000 en meer verskaf en die ander is South Cross Business Development Fund. Die South Cross Business Development Fund verskaf klein lenings aan persone in die vervaardigingssektor en nie aan verkopers nie. Geeneen van hierdie organisasies help mense in die landelike gebiede nie.

Die regering is bewus van hierdie probleme en het voorsiening daarvoor gemaak. Hulle het 'n struktuur naamlik Khula in die lewe geroep wat dit moontlik gemaak het vir mense om toegang tot krediet vir klein besighede te bekom. Hulle werk met dieselfde organisasies waarmee SEWU al die tyd gewerk het naamlik KFC, IBEC en South Cross Business Development Fund. Dit wil se dat indien hierdie organisasies nie die krediet probleme kon oplos nie sal Khula dit ook nie reg kry nie.

Sekere van die SEWU lede het besluit om 'n spaarklub te stig met die doel om fondse op te bou. Die rente op hul spaargeld behoort aan die lede self en nie aan die bank nie. Wanneer die fondse groot genoeg is kan die lede vanuit hul eie fondse klein lenings volgens ooreengekome voorwaardes verkry.

SEWU stel self gedurig ondersoek in na verskillende maniere waarvolgens arm mense hul eie spaarfondse kan opbou en aanwend om beter toegang tot krediet te kan verkry. Ons is ook besig om ondersoek in te stel waar die banke en ander instellings uitgedaag kan word om dit makliker vir die arm mense te maak om spaarrekeninge te open.