

## BAB III

### METODE PANALUNGTIKAN

Métode asal kecapna tina *methodos*, basa Latin, nyaéta tina kecap *meta* jeung *hodo*. *Meta* nu hartina ‘indit ka’, ngaliwatan, *nuturkeun*, *saenggeus*, ari *hodos* hartina *jalan*, *cara*, *arah*. Dina wangenan nu leuwi luas, métode dianggap minangka cara-cara, stratégi pikeun maham réalitas, léngkah-léngkah sistematis pikeun ngungkulan runtuyan sabab akibab satuluyna. Ari minangka alat, sarua siga tiori, metode miboga fungsi pikeun ngungkulan jeung mahamna hiji bangbaluh (Ratna, 2013, kc.34) disagédéngen éta metode penelitian nyaéta cara anu dipilampah ku panalungtik pikeun ngumpulkeun jeung ngolah data. Nurutkeun Arikunto (2006, kc.149) nu kaasup kana metode ngumpulkeun data nyaéta wawancara, observasi kuesioner, jeung dokuméntasi.

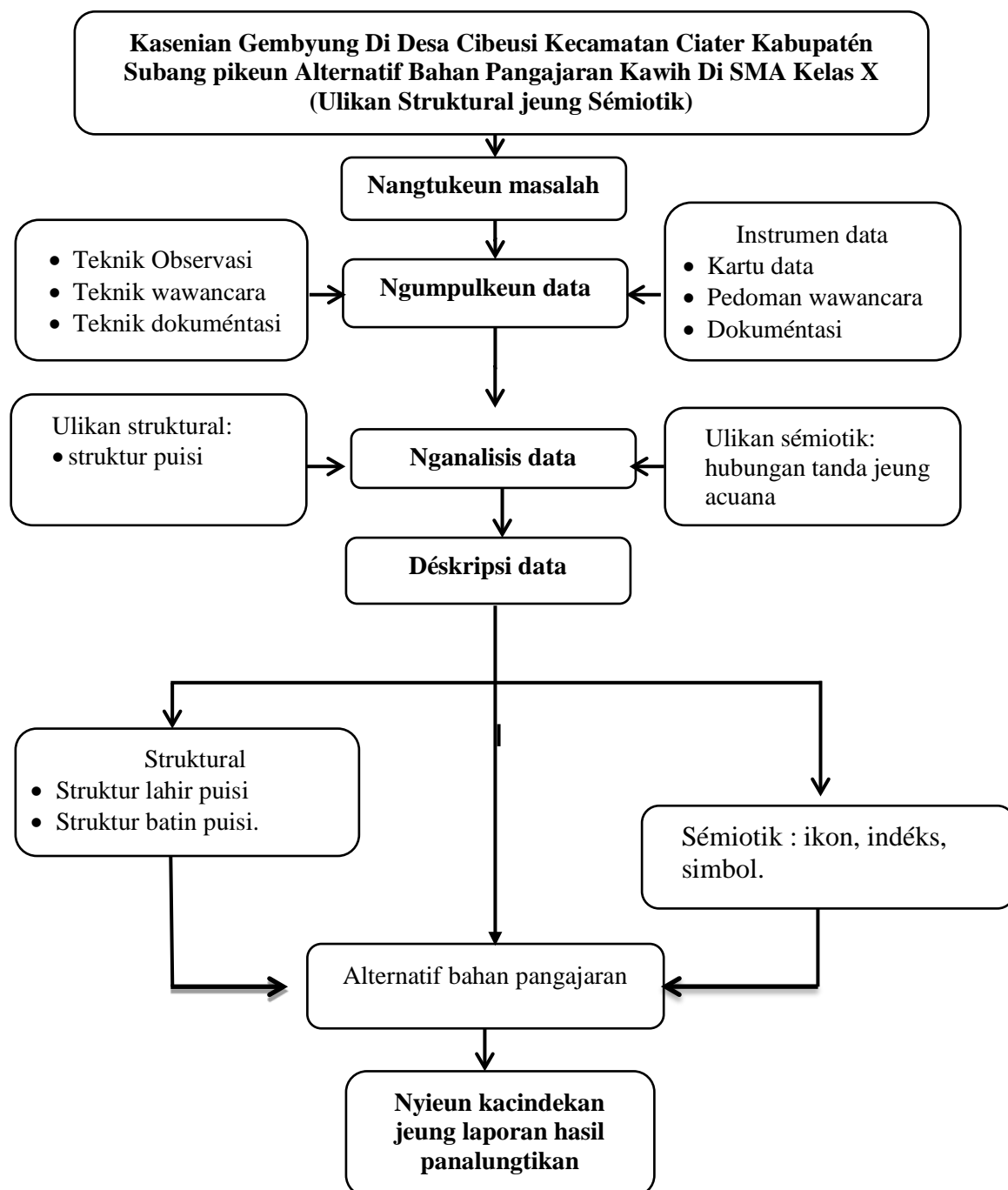
Ieu panalungtikan maké pamarekan kualitatif sarta metode déskriptif analisis. Nurutkeun Bondan & Biklen (dina, Rahmat, 2009, kc. 2) nétélakeun yén panalungtikan kualitatif nyaéta salasahiji prosedur panalungtikan nu ngahasilkeun data déskriptif mangrupa ucapan atawa tulisan jeung paripolah jalma-jalma nu ditilik. Anapon nurutkeun Ratna (2013, kc.) penelitian kualitatif medar tafsiran dina wangun déskripsi. Di sagédéngun éta metode déskriptif analisis nyaéta metode nu dilakukeun ku cara ngadéskripsikeun fakta-fakta nu aya tuluy dianalisis (Ratna, 2013, kc 53).

Metode déskriptif analisis dina ieu panalungtikan digunakeun pikeun ngadéskripsikeun struktur jeung sémiotik dina prosési jeung rumpaka kawih nu aya dina kasenian gembyung di Désa Cibeusi Kecamatan Ciater Kabupatén Subang, sarta ngalarapkeuna jadi bahan pangajaran kawih di SMA kelas X.

#### 3.1 Desain Panalungtikan

Nurutkeun Arifin (2013) desain panalungtikan nyaéta rencana jeung stuktur panalungtikan nu di gunakeun pikeun nyangking bukti-bukti émpiris dina ngawaler patalékan panalungtikan. Desain panalungtikan kudu mampuh ngagambarkeun sakabéh prosés nu diperlukeun dina rarancang jeung pelaksanaan panalungtikan, nu mantuan panalungtik ngumpulkeun jeung nganalisis data.

Sacara gurat badag desain panalungtikan nu dipaké dina ieu panalungtikan nyaéta pikeun ngadéskrripsikeun léngkah-léngkah dina nalungtik kasenian gembyung di Désa Cibeusi Kecamatan Ciater Kabupatén Subang. Ti mimiti nangtukeun judul nepi ka nyusun laporan panalungtikan.



Bagan 3.1  
Desain Panalungtikan

## 3.2 Lokasi jeung Sumber Data Panalungtikan

### 3.2.1 Lokasi Panalungtikan

Lokasi nu dijadikeun tempat pikeun nyangking data ngeunaan kasenian gembyung nyaéta Désa Cibeusi, Kecamatan Ciater, Kabupatén Subang, Provinsi Jawa Barat, Indonesia.

Lega wilayah désa Cibeusi nyaéta 937 hektar, ngawengku 3 dusun, 7 RW, jeung 23 RT. Désa Cibeusi miboga wates wilayah administratif nyaéta

- Beulah kalér : Désa Cibitung Kecamatan Ciater
- Beulah wétan : Désa Cupunagara Kecamatan Cisalak
- Beulah kidul : Désa Cikole Kecamatan Lembang
- Beulah kulon : Désa Nagrak Kecamatan Ciater



Gambar 3.1 Péta Désa Cibeusi

#### a. Kependudukan

Data ngeunaan Penduduk Désa Cibeusi dumasar data ahir hasil sensus penduduk 2010 dipedar dina tabél-tabél dihandap.

Tabel 3.1  
*Kependudukan*

No.	Uraian	Keterangan
1.	Jumlah penduduk	2.850 jiwa
2.	Jumlah kepala keluarga	981 KK
3.	Lega Wilayah	937 hektar

*Sumber: Sensus taun 2010*

## 1) Jumlah Penduduk Dumasar Umur jeung Jenis Kelamin

Tabél 3.2  
*Jumlah Penduduk Dumasar Umur jeung Jenis Kelamin*

No.	Golongan Umur	Jenis Kelamin		Jumlah Penduduk
		L	P	
1.	0 – 12 bulan	7	11	18
2.	1 taun – 5 taun	85	94	179
3.	6 taun – 7 taun	48	42	87
4.	8 taun – 15 taun	175	160	335
5.	16 taun – 56 taun	798	825	1623
6.	56 <	277	297	574
	Jumlah			2.850

*Sumber: Sénsus taun 2010*

## 2) Tingkat Pendidikan

Tabél 3.3  
*Tingkat Pendidikan*

No.	Keterangan	Jumlah
1.	Buta aksara jeung angka latin	
	a. Prasadakola	572
2	Tamat pendidikan umum	
	a. SD	1.847
	b. SLTP	210
	c. SLTA	107
	d. Universitas	15
	Jumlah	2.179
	Jumlah	2.751

*Sumber: Sénsus taun 2010*

## 3) Pakasaban

Tabél 3.4  
*Pakasaban*

No.	Pakasaban	Jumlah
1.	Petani	1324
2.	Peternak	73
3.	Buruh	327
4.	PNS	8
5.	Pegawai swasta	36
6.	Pedagang	105
7.	Wiraswasta	559
	Jumlah	2432

*Sumber: Sénsus taun 2010*

## b. Basa



Basa nu dipaké ku masarakat désa Cibeusi nyaéta basa Sunda. Sanajan loba masarakat nu gawé atawa sakola ka luar désa, tapi tetep basa nu dipaké dina kahirupan sapopoéna mah basa Sunda.

### 3.2.2 Sumber Data Panalungtikan

Nurutkeun Arikunto (2006, kc.129), sumber data nyaéta subjék nu dipaké pikeun nyangking data. Sacara gurat badag suber data ngawengku tilu rupa nyaéta jalma (*person*), tempat (*place*), sarta kertas, dokumen, jeung simbol (*paper*).

- a. Jalma (*person*), nyaéta sumber data nu bisa méré data mangrupa jawaban lisan tina wawancara atawa jawaban tinulis tina angkét. Jalma nu jadi sumber data dina ieu panalungtikan nyaéta:

Tabel 3.5  
*Data Informan*

	<p>Wasta : Lili            Umur : 39 taun            Jenis kelamin : Lalaki            Pakasaban : Tani            Atikan : SMP            Padumukan : Désa Cibeusi, RT 11            RW 07, Kecamatan            Ciater, Kabupatén            Subang</p>
	<p>Wasta : Babang            Umur : 79 taun            Jenis kelamin : Lalaki            Pakasaban : Tani            Atikan : SD            Padumukan : Désa Cibeusi, RT 09            RW 02, Kecamatan            Ciater, Kabupatén            Subang.</p>

	Wasta : Emi Umur : 65 taun Jenis kelamin : awéwé Pakasaban : Tani Atikan : SD Padumukan : Désa Cibeusi, RT 03 RW 01, Kecamatan Ciater, Kabupatén Subang.
--	--

- b. Tempat (*place*), nyaéta sumber data tampilan mangrupa kaayaan cicing jeung gerak. Tempat cicing misalna rohangan, kalengkepan pakakas, wujud barang, warna, jsb. Ari tempat gerak misalna aktivitas, ritme nyanyian, gerak tari, kagiatan ngajar-diajar, jsb.
- c. Dokumén (*paper*), nyaéta sumber data nu mangrupa tanda-tanda hirup, angka, gambar atawa simbol-simbol lian.

Anapon sumber data nu dipaké dina ieu panalungtikan nyaéta ti grup kasenian gmbung Galur Sawargi di Désa Cibeusi RT 11 RW 07 Kecamatan Ciater Kabupatén Subang. Datana mangrupa prosési pagelaran sarta rumpaka kawih dina kasenian gembyung. Kapaluruh aya sapuluh rumpaka kawih di antarana aya “Allahu Ya Allah”, “Selawati”, “Ula Illah”, “Benjang”, “Engko”, “Gobyog”, “Ayun Bangbin”, “Siuh”, “Iskalabang”, jeung “Sultan”.

### 3.3 Téknik Ngumpulkeun Data

Téknik ngumpulkeun data nu dipaké dina ieu panalungtikan nyaéta téknik observasi, teknik dokumentasi, jeung teknik wawancara.

- a. Téknik Observasi nyaéta kagiatan nilik hiji objék ngagunakeun sakabéh alat indra nu ngawengku paneuleu, pangangseu, pangrungru, pangraba, jeung pangecap (Arikunto, 2006, kc.159). Ari nurutkeun Danadjaja (1997, kc.197) observasi atawa *pengamatan* nyaéta cara ninggali hiji kajadian (tari, téater, atawa kaulinan rakyat) ti luar nepi ka jero sarta ngagambarkeuna saluyu jeung nu katingali. Hal-hal nu kudu ditengetan nyaéta lingkungan lahir tina hiji wangun folklor, lingkungan sosial tina hiji wangun folklor, pagelaran tiha hiji

wangun folklor, sarta masa pagelaran. téknik observasi dina ieu panalungtikan dipaké pikeun nyangking gambaran ngeunaan kasenian gembyung nu aya di Désa Cibeusi Kecamatan Ciater Kabupatén Subang.

- b. Téknik wawancara nyaéta hiji dialog nu dilakukeun ku nu ngawawancara pikeun nyangking informasi ti nu diwawancara (Arikunto, 2006, kc.155). Nurutkeun Danadjaja (1997, kc.195) wawancara dibagi jadi dua rupa nu ngawengku wawancara *terarah (directed)* nyaéta wawancara dilaksanakeun ku cara nyieun heula daptar patalékan sangkan wawancara teu ka ditu ka dieu. Sarta wawancara teu *terarah (non directed)* nyaéta wawancara nu sipatna santai sarta méré kasempetan pikeun informan ngajéntrékeun sajabarna ngeunaan hiji patalékan. Nu dimaksud tina wangenan éta bisa disimpulkeun yén wawancara mangrupa salasihiji cara pikeun meunangkeun informasi atawa data ngeunaan panalungtikan. Dina ieu panalungtikan nu jadi narasumber wawancara nyaéta pimpinan nayaga grup kasenian gembyung Galur Sawargi
- c. Teknik dokumentasi nyaéta ngumpukeun data-data penting nu mangrupa tulisan (catetan lapangan), lisan (rekaman), video jeung gambar ngeunaan kasenian gembyung.

Dumasar tilu teknik di luhur, ngumpulkeun data téh dilaksanakeun ku léngkah-léngkah ieu di handap:

- a. Prapanalungtikan nu ngawengku nyiapkeun rarancang panalungtikan timimiti nyiapkeun konsep, metode, jeung tiori nu rék diaké pikeun nalungtik.
- b. Prosés panalungtikan nu ngawengku ngumpulkeun sumber data di tempat panalungtikan. Prosés panalungtikan di dieu maké teknik wawancara, observasi jeung dokuméntasi.
- c. Nyatetkeun hasil panalungtikan

### **3.4 Instrumén Panalungtikan**

Intrumén mangrupa alat nu dipaké ku panalungtik pikeun ngumpulkeun, ngolah, jeung ngainterprétasi sagala hal nu ditarima. Instrumén nu digunakeun dina ieu panalungtikan nyaéta.

**a. Kartu data.**

Kartu data dina ieu panalungtikan dipaké pikeun ngumpulkeun data nu rék dianalisis sarta mindahkeun data nu geus aya. Anapon kartu data nu dipaké dina ieu panalungtikan di antarana.

Tabél 3.6  
*Kartu Data Obsérvasi*

Indikator	Perkara nu diobsérvasi	Kaobsérvasi	Henteu
prak-prakan	1. Prak-prakan kasenian gembyung. 2. Waktu lumangsungna kasenian gembyung. 3. Tempat pintonan kasenian gembyung.	✓	
tokoh	4. Palaku dina pintonan kasenian gembyung. 5. Pakasaban pamaén kasenian gembyung.	✓	
barang	6. Waditra/pakakas dina kasenian gembyung. 7. Pakéan pamaén dina pintonan kasenian gembyung.	✓	
ajén-ajén	8. Struktur nu aya dina rumapaka kawih kasenian gembyung. 9. Sémiotik nu aya dina rumpaka kawih kasenain gembyung.	✓	

Tabél 3.7  
*Kartu Data Rumpaka Kawih*

No.	Judul	Laras	Wangun

Tabél 3.8  
*Kartu Data Unsur Semiotik Rumpaka Kawih*

No.	Judul	Objék Analisis	Interprétasi

**b. Pedoman wawancara**

Digunakeun pikeun ngawawancara informal atawa narasumber nu ngawasa kana kasenian gembyung. Anapon patalékan dina ieu panalungtikan bisa katingali tina pedoman wawancara di handap:



Tabél 3.9  
*Data Informan*

Data Informan	
Wasta	:
Umur	:
Jenis kelamin	:
Pakasaban	:
Atikan	:
Padumukan	:

Tabél 3.10  
*Pedoman Wawancara*

sajarah	1. Ti iraha aya kasenian gembyung?
	2. Kumaha kasang tukang ayana kasenian gembyung?
	3. Naon udagan kasenian gembyung?
	4. Kumaha fungsi kasenian gembyung Galur Sawargi?
	5. Kumaha kalungguhan sarta peran kasenian gembyung?
	6. Naon sababna ieu kasenian dingaranan gembyung Galur Sawargi?
	7. Kumaha kaayaan kasenian gembyung jaman kiwari?
	8. Kumaha kaayaan kasenian gembyung jaman baheula?
	9. Kumaha tarékah para seniman dina mertahankeun kasenian gembyung sangkan tetep aya?
	10. Kumaha tarékah ngamumulé kasenian gembyung ti generasi ka generasi?
prak-prakan (waktu, tempat, alat, tokoh)	11. Kumaha prak-prakan kasenian gembyung?
	12. Naha aya ritual husus saacan prakna ieu kasenian? Saha nu minpina?
	13. Iraha biasana kasenian ieu di pintonkeun? Aya waktu husus teu? Mun aya kumaha?
	14. Naon waé waditra nu dipaké dina kasenian gembyung?
	15. Kumaha raksukan nayagana? Aya kriteria husus teu? Mun aya kumaha?
	16. Di mana tempat mintonkeun kasenian gembyung? Aya tempat husus teu? Mun aya di mana jeung naha?
	17. Aya sabaraha hiji pamaén dina kasenian gembyung?
	18. Lagu-lagu naon waé nu dipintonkeun dina kasenian gembyung? Kumaha rumpakana?
ajén-ajén	19. Simbol naon waé nu yampak dina kasenian gembyung?
	20. Simbol naon waé nu nyampak dina sasajén?
	21. Simbol naon waé nu nyampak dina wadira?
	22. Simbol naon waé nu nyampak dina rumpaka kawihna?

### c. **Dokumentasi**

Alat dokumentasi nu dipaké dina ngumpulkeun data kasenian geung dina ieu panalungtikan nyaéta kertas jeung bulpén, *handhone*, sarta kaméra digital. Kertas dipaké pikeun nyatet hal-hal penting nalika observasi jeung wawancara. *Handhone* dipaké pikeun ngarékam wawancara, moto sarta ngavideo. Kamera digital pikeun moto jeung ngarékam video.

## 3.5 **Téknik Ngolah Data**

Teknik ngolah data mangrupa kagiatan nganalisis data nu geus kacangking maké tiori-tiori anu geus ditangtukeun saacana. Ieu panalungtikan maké analisis unsur langsung. Anapon téknik ngolah datana nyaéta analisis struktur, analisis sémiotik, jeung analisis bahan pangajaran.

### a. **Téknik Analisis Struktur Prosési jeung Eusi Puisi**

Rumpaka kawih dina ieu kasenian dianalisis dumasar struktur lahir jeung batina. Struktur lahir gawengku diksi, imaji, kecap kongkrit, basa figuratif, versifikasi, jeung tata rupa. Sedengkeun, struktur batinna ngawengku tema, rasa, nada, jeung amanat.

### b. **Téknik Analisis Sémiotik**

Analisis sémiotik nyaéta néangan ikon, indéks sarta simbol nu aya dina rumpaka kawih kasenian gembyung.

### c. **Téknik Analisis Bahan Pangajaran**

Analisis bahan pangajaran dina ieu panalungtikan nyaéta ngawengku cara milih kriteria bahan pangajaran jeung cara nyusuna (pangajaran kawih di SMA kelas X).

Data nu geus kapanggih saterusna diolah kucara dianalisis. Anapon léngkah-léngkah dina analisisna saperti ieu di handap:

- a. Niténan deui rumpaka kawih kasenian gembyung
- b. Rumpaka kawih gembyung didéskripsikeun dumasar strukturna, nu ngawengku struktur lahir jeung batinna.
- c. Rumpaka kawih dianalisis sémiotikna.
- d. Ngolah hasil panalungtikan jadi alternatif bahan pangajaran.
- e. Nyieun kacindekan.
- f. Nyusun laporan