

PIENEN JULKISEN RAKENNUKSEN KORJAUSSUUNNITELMA
TOPPILAN SEURATALO

Elina Turpeinen
Kandidaatintyö

TOPPILAN SEURATALON UUSI AIKA

Uuden seuratalon käyttötarkoitus pohjautuu ravintolatoimintaan, arkilounas- ja juhlatarjoiluihin, juhla- ja tapahtumatilavuokraukseen, viikottaiseen kerho- ja vapaa-ajankäyttöön kahvilan ja parven klubihuoneen muodossa. Toppilan ja Toppilansaaren yhä kasvavat asukasalueet saavat näin lisää palveluja arkeen ja juhlaan.

Toppilan seuratalo on ollut liikuntakäytössä, mikä on vaatinut merkittäviä muutoksia tilojen suhteen erityisesti IV-konehuoneen osalta, joka on sijoitettu entiselle parvelle. Tutkin mahdollisuuksia ja ratkaisuja alkuperäiseen asuun palauttamisen suhteen. Hyvin säilyneitä osia tuodaan lisää esille ja korostetaan, esimerkiksi portaikon käsijohde pääsee paremmin esille ja johdattaa entistä komeammin ylös saliin, jonka alkuperäinen parkettilattia paljastetaan. Portaikon vinyylilaattapinta pidetään käytössä sen käyttöiän loppuun saakka. Parhaiten



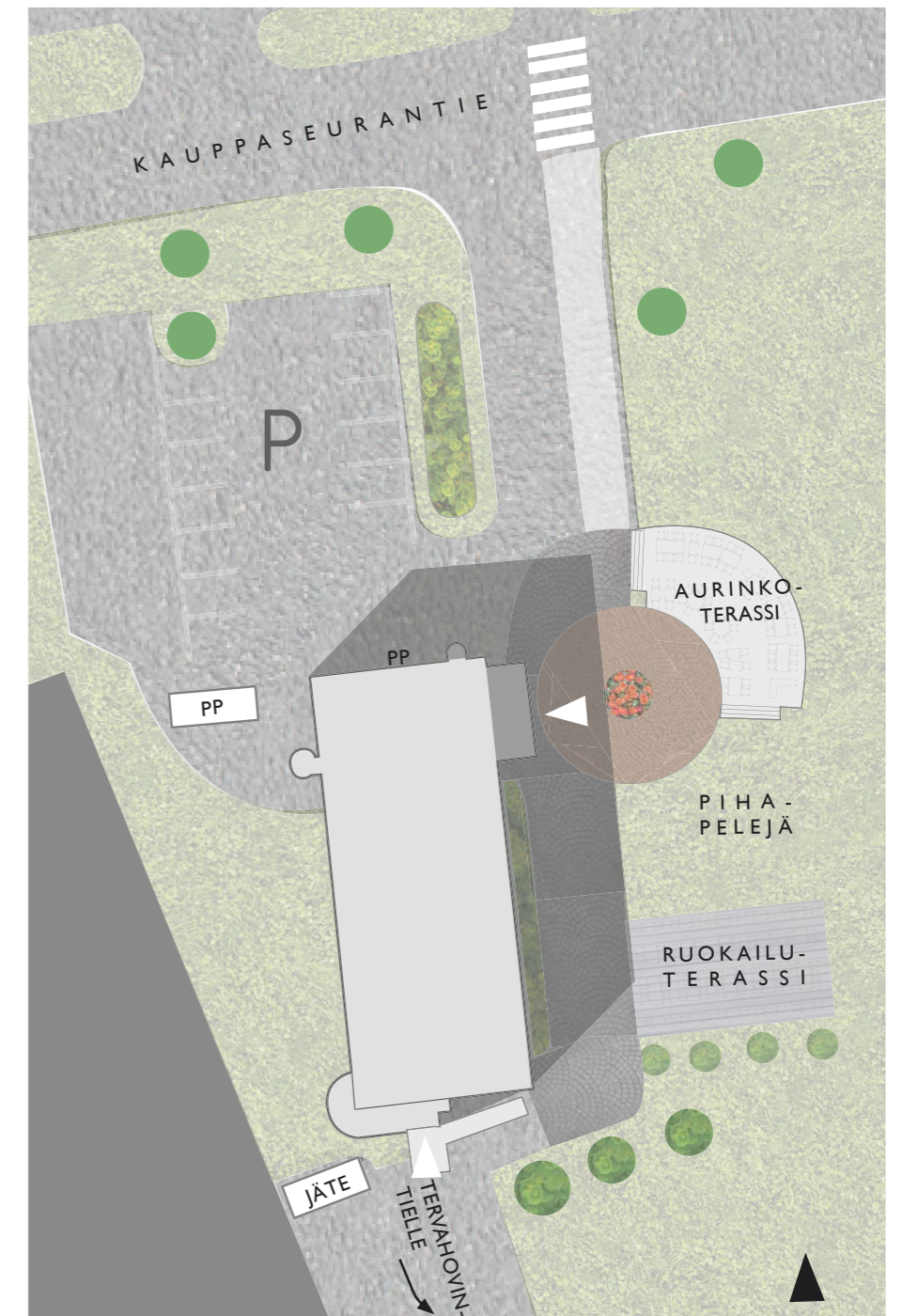
ominaisuuksien palauttaminen ja korostaminen toteutui aulan, juhlasalin, kolmannen kerroksen klubihuoneen ja parven osalta. Parven alkuperäinen luonne palautetaan avaamalla se juhlasaliin päin, kuitenkin palo-osastoimalla se laminoitulla turvalasilla. Parven vieressä ollut entinen balettiharjoitustila muuntuu takaisin klubihuoneeksi. Sen pääportaikkoon suljettu seinä toteutetaan niin ikään laminoitulla turvalasilla ovet mukaan lukien, jolloin tila saa avaruutta portaikon ikkunoista paremmin alkuperäisen hengen mukaisesti. Myös pohjakerroksen aulasta puretaan uusia rakenteita ja siihen tuodaan takaisin tila vaatesäilytykselle alkuperäisen kaltaisena kuitenkin mahdollistaen myös uuden esteettömän vessan. Esteettömyys onkin huomioitu monipuolisesti myös kahden uuden hissiyhteyden lisäksi myös luiskalla juhlasalista lavalle.

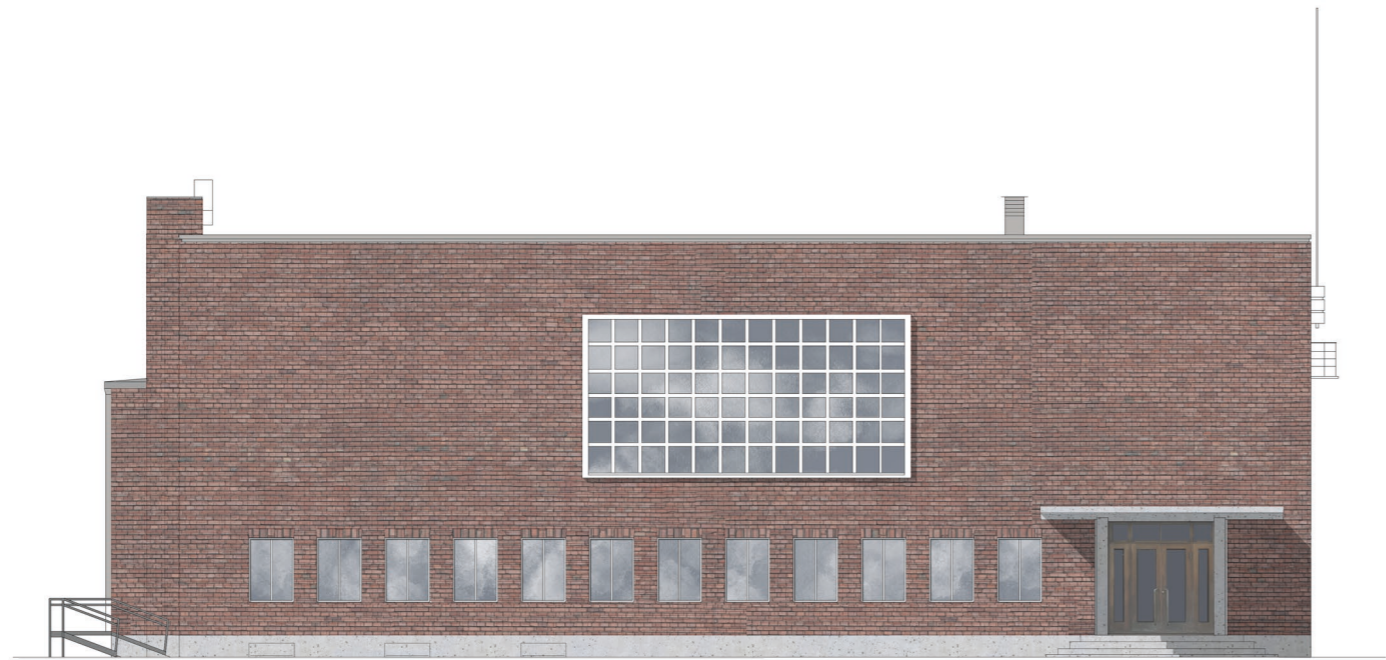
Osa muutoksista on alkuperäisen pohjakaavion sijaan suunniteltu tukemaan paremmin pääkäyttötarkoitusta, eli ravintolatoimintaa kaiken ytimenä. Pohjakerroksen alkuperäisen suunnitelman mukaisesti useiden suljettujen tilojen sijaan tilaa osastoidaan siirtolaisseinillä tarvittaessa ja näin rajataan myös tila kabinelle. Tämä parantaa mahdollisuuksia erilaisten ja erikokoisten yksityistilaisuuksien järjestämisestä ajatellen.

Valmistuskeittiö saa enemmän pinta-alaa, jotta sinne voi sijoittaa nykyajanmukaisia ravintolakeittiölaitteita. Takaoven aulasta avataan myös uusi yhteys keittiöön tavarantoimituksia varten. Saman yhteyden aulan palo-oven sijaintia siirretään, jolloin saadaan alkuperäinen pyöreäkulmainen käytävän osa avattua korkeaan taka-aulaan.

Aiemmat korjaukset 1970-luvulta ja vuosituhaten alusta esteettömyyden ja paloturvallisuuden osalta, eli metallirunkoinen inva-luiska ja kolmannen kerroksen poistumiskierreporras pidetään yhä käytössä. Esteettömyyttä ja tavarankuljetusta ja siirtämistä parantaa kaksi hissiä, ensimmäinen pääsisäänkäynnistä toiseen kerrokseen ja kolmannen kerroksen parvelle asti ja toinen ns. takaoven ja lastauslaiturin välittömästä läheisyydestä toisen kerroksen lavalla ja kulissi-parvekkeelle sekä kellariin asti, joka on hyödyksi ravintolatoiminnan juoma- ja tarvikevarastojen käytössä. Lastauslaituria pidennetään ja tuodaan tontille uusi huoltoajoyhteys eteläkautta. Samaan yhteyteen myös toteutetaan uusi jätekatos. Näin huolto-, kuljetus- ja asiakasliikennöinti saadaan tuotua toisistaan erillisinä sisäänkäynneille. Ravintolan lounasruokailuun voi myös saapua tätä kautta arkisin naapurista. Pihan osalta parkkipaikka siirretään pohjoisosaan tonttia, eli se siirtyy pois seuratalon edestä. Lisäksi talon pohjoissivustalle ja taakse tulee lisää sekä katettuja että kattamattomia polkupyöräpaikkoja. Seuratalon etupihalle, itäpuolelle, tulee kaksi terassialuetta kesäkäyttöön, toinen eteläosaan ruokailukäyttöön, jolloin ruokatilat saadaan tuotua suoraan keittiöstä terassille. Toinen, aurinkoterassi omalla siirrettävällä juomamyntipisteellä, sijaitsee lähempänä pääsisäänkäyntiä ja sillä voi nauttia myös ilta-auringosta pidempään. Pääsisäänkäynnin edessä on myös punatiilinen kiveys ja uusia istutuksia. Terassialueiden väliin jää nurmea ja kivettyä aluetta jolla voi pelata pihapelejä.

Asemapiirros 1:500

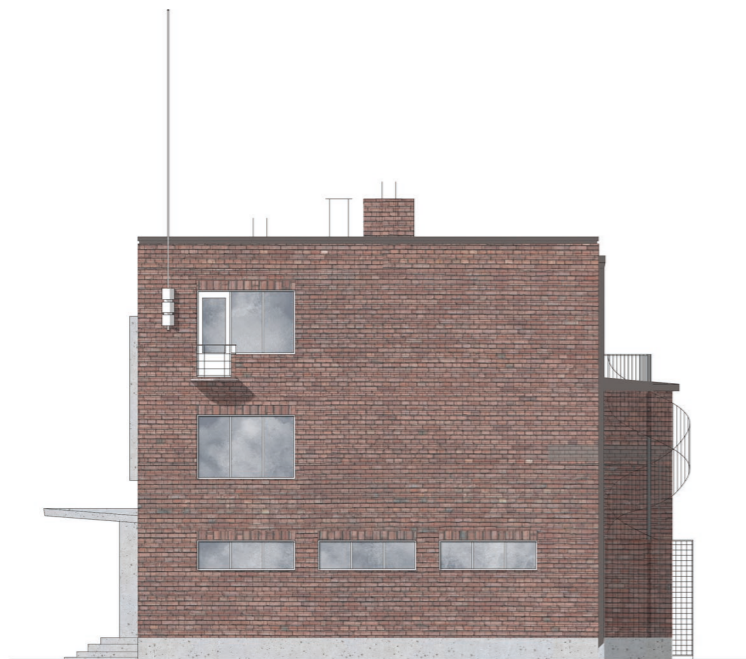




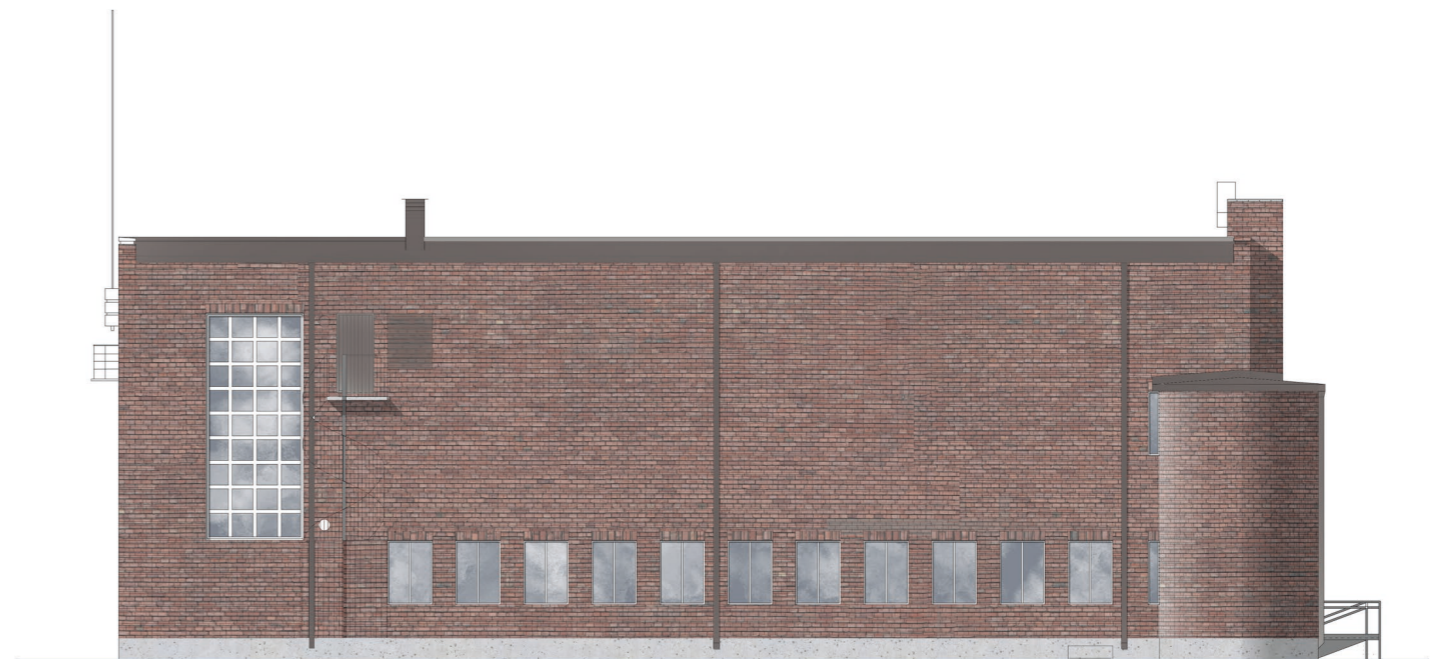
Julkisivu itään 1:200



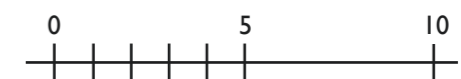
Julkisivu etelään 1:200

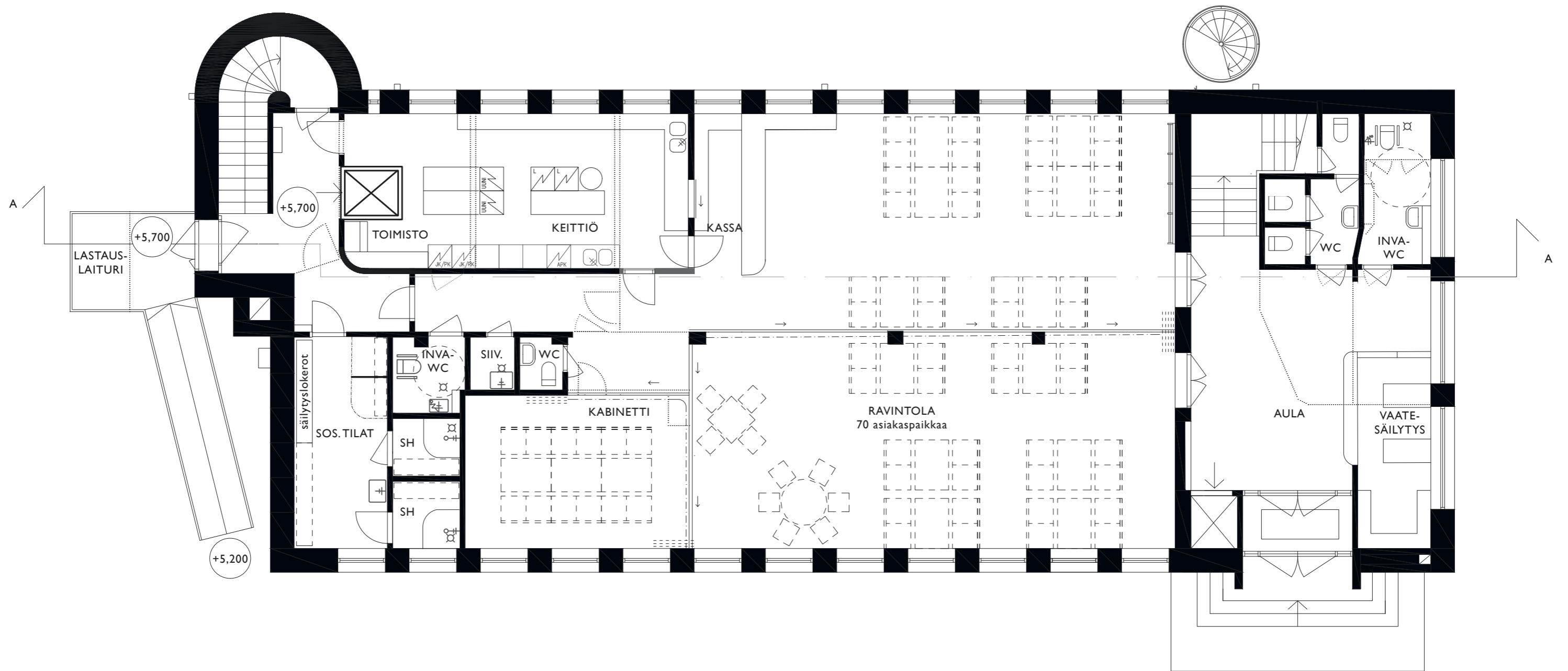


Julkisivu pohjoiseen 1:200

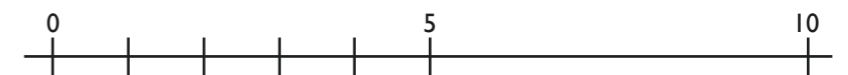


Julkisivu länteen 1:200





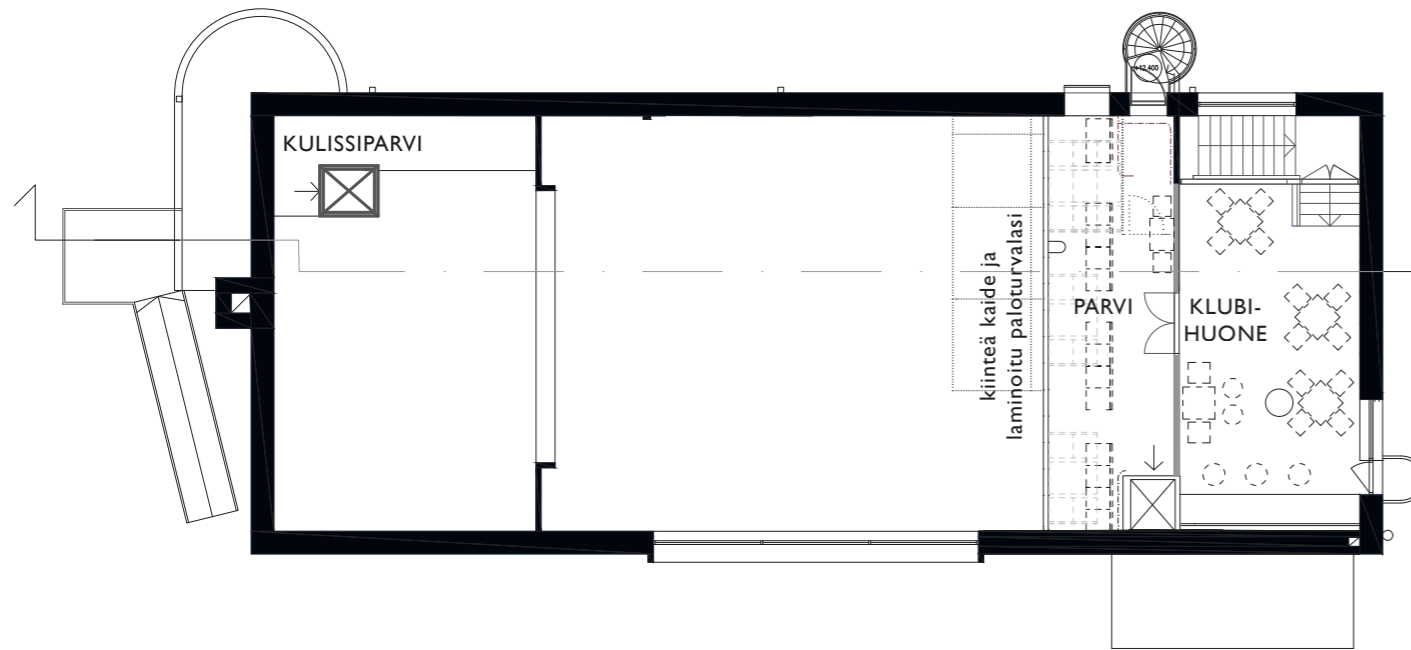
Pohjakerros 1:100



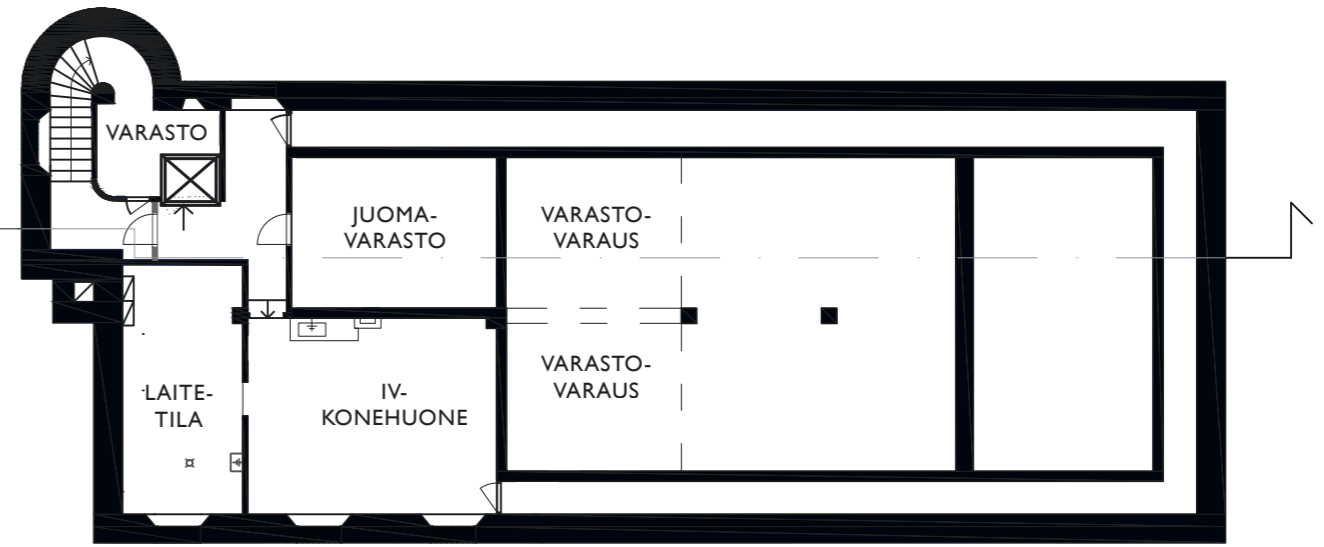
TOPPILAN UUSI SEURATALO, OULU

OULUN YLIOPISTO | ARKKITEHTUURIN YKSIKÖ | ARKKITEHTUURIN HISTORIA JA KORJAUSUUNNITTELU | AH3 | PIENEN JULKISEN RAKENNUKSEN KORJAUSUUNNITTELU | 13.5.2020

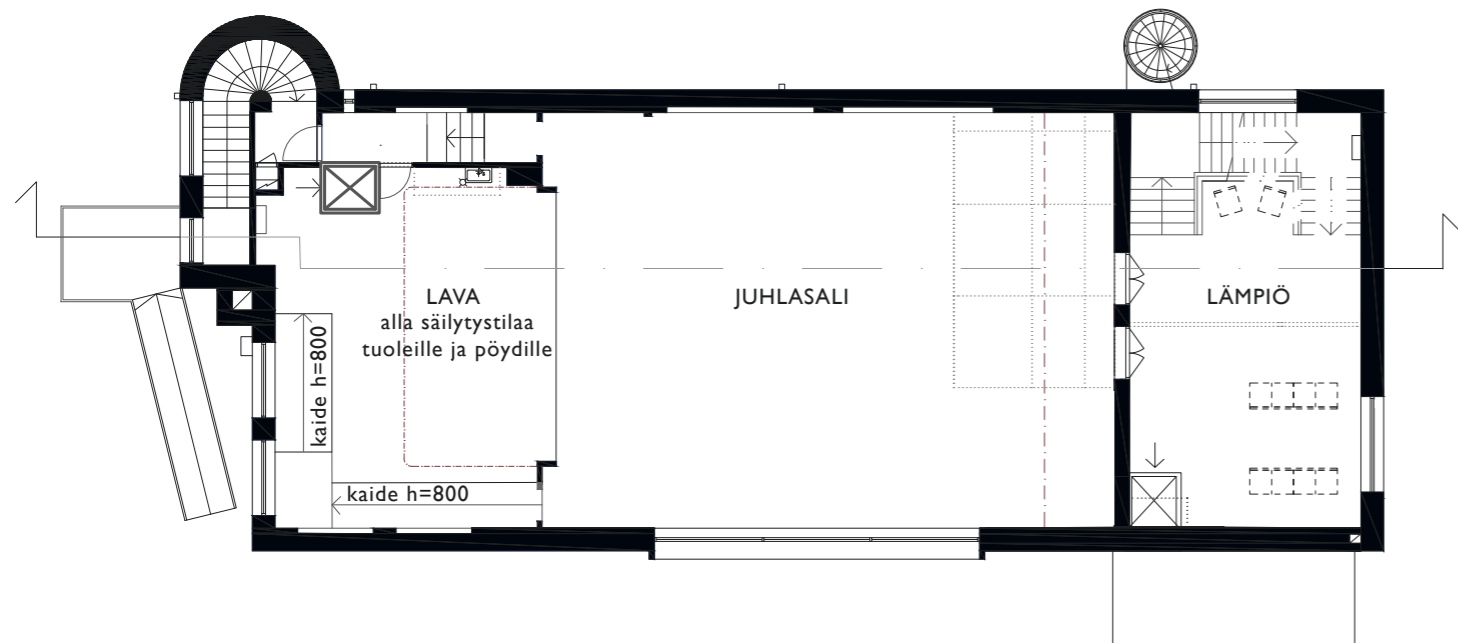
Elina Turpeinen | Kandidaatintyö



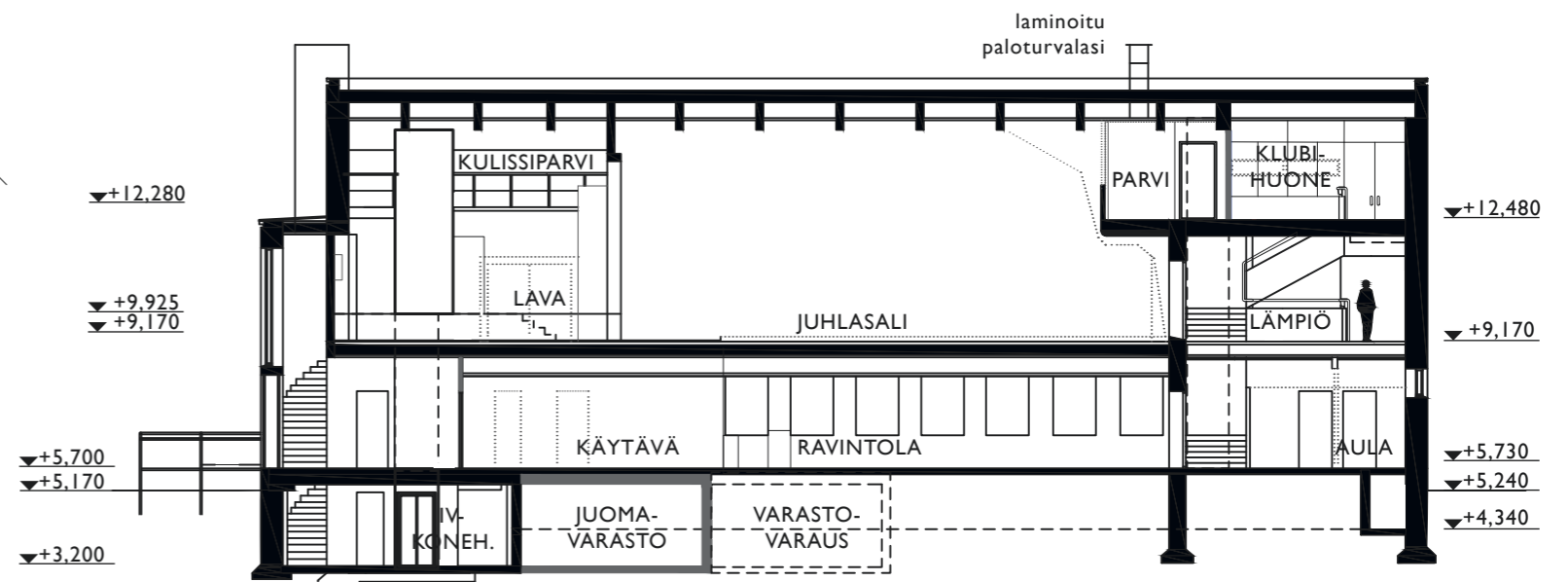
3. kerros parvi ja klubihuone 1:200



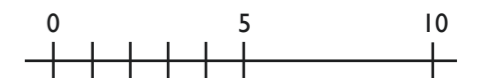
Kellari 1:200



2. kerros juhlasali 1:200



Leikkaus A-A 1:200





Sisustusvärikartta.

SISUSTUSSUUNNITELMA

Sisäarkkitehtuurin väritys on lasin, puun ja pellavan maailmoista, lisänä kylmä teräs ja lämmin, patinoitu messinki. Vaaleat, beigen, harmaan ja vihreän sävyt ovat tuttuja 30-luvun sisustusmaailmassa ja niillä toteutetaan maalattut seinä- ja kattopinnat. Lattiapinnoissa on alkuperäistä kalanruotoparkettia ja mosaiikki-betonipintaa, pääportaikossa lisäksi jo niissä olevat vinyylilaatat. Yksityiskohtia korostetaan tummilla sävyillä, esimerkiksi pääportaikon käsijohteessa.

Ravintolasali on jaettavissa liukulasiseinällä kahteen suureen osaan sekä ja erilliseen, pienempään kabinettiin. Tilaisuuden luonteesta riippuen yksityisyyttä saa lasien oheen kevyillä valoverhoilla joissa toistuu vaaleat seinien sävyt. Valaisimissa on värikartan metallin värit ja pyöreitä muotoja. Yhdet puolapuut ovat jäljellä kertomassa liikuntakäytön ajoista.

Juhlasalin verhoissa, näyttämöllä ja parvella toistuu luonnontekstiilimateriaalit ja niiden rinnalla on puuta eri laatusena kalusteissa ja parketissa. Sisäovissa näkyy alkuperäinen koristemaalauk. Ravintolan tuoleissa sekoittuu rinnakkain pinnatuolit sekä kulmikkaampi, nykyaikainen tuolimalli joista johdettu umpiselkäinen versio on juhlasalin istuimena.

Kolmannessa kerroksessa sävyt muuttuvat tummemmaksi. Parvella materiaalit noudattelevat juhlasalin puun tunnelmaa, mutta hieman pyöremmin muotoin luoden oman intiimin tilan. Klubihuoneen näyttävien lasiseinien rinnalle tulee metalliputkirunkoisia kalusteita sekä nykyaikaisia pyöreämuotoisia pehmustettuja nojatuoleja.



Materiaali- ja värimaailman ideakuva.



Ravintolasalin istuin Silence 10.



Juhlasalin istuin Silence 20.



Parven istuin Domus, Ilmari Tapiovaara 1946 (Artek).



Klubihuoneen istuinspiraatio Merivaara Oy, 1930-luku.



TOPPILAN UUSI SEURATALO, OULU

OULUN YLIOPISTO | ARKKITEHTUURIN YKSIKÖ | ARKKITEHTUURIN HISTORIA JA KORJAUSSUUNNITTELU | AH3 | PIENEN JULKISEN RAKENNUKSEN KORJAUSSUUNNITTELU | 13.5.2020

Elina Turpeinen | Kandidaatintyö



Pohjakerroksen ravintolan sisähavainnekuva.



TOPPILAN UUSI SEURATALO, OULU

OULUN YLIOPISTO | ARKKITEHTUURIN YKSIKÖ | ARKKITEHTUURIN HISTORIA JA KORJAUSSUUNNITTELU | AH3 | PIENEN JULKISEN RAKENNUKSEN KORJAUSSUUNNITTELU | 13.5.2020

Elina Turpeinen | Kandidaatintyö



Sisähavainnekuva klubihuoneesta 3. kerros.



TOPPILAN UUSI SEURATALO, OULU

OULUN YLIOPISTO | ARKKITEHTUURIN YKSIKKÖ | ARKKITEHTUURIN HISTORIA JA KORJAUSUUNNITTELU | AH3 | PIENEN JULKISEN RAKENNUKSEN KORJAUSUUNNITTELU | 13.5.2020

Elina Turpeinen | Kandidaatintyö