



**Identificación de factores de generatividad, vulnerabilidad y Sentido de vida en
adolescentes de 14 a 17 años de un colegio privado de Tunja Boyacá**

Luz Andrea Arcila Díaz

Cod: 28538865

Proyecto Aplicado de Investigación

Asesora

Doctora

Claudia Teresa Hernández Vázquez

**Universidad Nacional Abierta y a Distancia – UNAD
Escuela de Ciencias Sociales, Artes y Humanidades
Programa de Psicología
Tunja, 2020**

Tabla de Contenido

Resumen.....	4
Introducción	5
Planteamiento del Problema.....	7
Justificación.....	12
Objetivos	16
Objetivo General	16
Objetivos específicos	17
Marco teórico	17
Sentido de vida.....	17
Adolescencia	19
Ideación Suicida	21
Generatividad y vulnerabilidad	23
Metodología	25
Población y Muestra.....	26
Fases.....	28
Primera fase.....	28
Segunda fase.....	28
Tercera Fase.....	29
Técnicas e Instrumentos.....	30
Línea de vida	31
Miedos dolores y culpas.....	32
Técnicas de Análisis de la Información	33
Consideraciones Éticas.....	34
Resultados	34
Figura 1	37
Figura 2.....	38

Conclusiones	39
Recomendaciones.....	41
Apéndices.....	48

Resumen

Este documento de trabajo aborda una experiencia de práctica psicosocial de la Universidad Nacional Abierta y a Distancia UNAD, ECSAH desarrollada en el año 2019, en un colegio privado de la ciudad de Tunja, Boyacá (Colombia) con 73 estudiantes de los grados décimo y once, con edades entre 14 y 17 años, orientado a promover el sentido de vida, determinando las situaciones de vida implícitas en la ideación suicida de adolescentes, interponiendo en la comprensión del fenómeno la identificación de factores de generatividad y vulnerabilidad expresados por los adolescentes, empleando las técnicas de análisis documental y relatos de vida.

Para el análisis de las narrativas se empleó como técnica el software Atlas TI, a partir de cuatro categorías deductivas propuestas por Susana Velasco Vélez, (2004); biológica, psíquica, social y trascendental. Se encuentra que en las cuatro categorías se vinculan con las relaciones y dinámicas familiares, (en particular la ausencia del padre), las experiencias erótica-afectivas con pares, las redes de apoyo y compañía, el autoestima o autoimagen; configurándose según el significado y la vivencia vital del adolescente en factores de generatividad y vulnerabilidad. Y de otra parte las experiencias de violencia, abuso, chantaje, autolesiones e ideación suicida, vinculadas con las dinámicas familiares y el manejo de redes sociales, que se constituyen tal vez, por la falta de atención y acompañamiento en factores de vulnerabilidad, conexas con los factores mencionados previamente.

Palabras Clave

Sentido de vida, adolescencia, generatividad, vulnerabilidad, ideación suicida, familia, colegio.

Introducción

Es relevante reconocer y promocionar la vida en los contextos escolares de los adolescentes en la ciudad de Tunja, dadas las características y condiciones de vida actuales, en donde los cambios contextuales y culturales, así como, la evolución en la comunicación por redes sociales, inciden y afectan los modos de convivencia, en particular a los adolescentes en etapa de ciclo vital adolescente, que por sus propias características, es un periodo de construcción y transformación identitaria; por lo anterior, se aborda el contexto psicosocial escolar con 73 estudiantes de los grados décimo y once de un colegio privado de Tunja Boyacá, en el reconocimiento de factores de generatividad y vulnerabilidad, promoviendo el afrontamiento de la vida, fortaleciendo recursos de sentido y significado que prevengan posibles ideaciones o actos de suicidio de los adolescentes.

Según las evidencias y datos relacionados con conductas de riesgo y/o suicidio, en los últimos años los adolescentes han recurrido a prácticas autolesivas y muchos han llegado hasta la muerte. “Los primeros estudios en concreto de la liga contra el suicidio, confirmaban que casi uno de cada dos estudiantes de bachillerato tenía un plan preciso para quitarse la vida”. (Zubiría 2007. p 15); y según Forensis desde sus publicaciones y estadísticas anuales confirma que “sigue siendo alarmante la presencia de suicidio en niños y adolescentes en Colombia, con un ascenso progresivo en las tasas de intento de suicidio

para el grupo de edad de 10 a 17 años, de los cuales para el año 2019 (enero a diciembre), fueron consumados 120 suicidios en adolescentes de 10 a 14 años y 162 en adolescentes entre 15 y 17 años”.

En la exploración teórica del sentido de vida y el fenómeno de la ideación suicida en adolescentes, se apropian las categorías propuestas por Susana Velasco Vélez en el (2004), (biológico, psíquico, social y trascendental), considerando que ofrecen una mirada concreta e integral que permite un acercamiento con la población de adolescentes en la ciudad de Tunja, vinculándolo con los factores de generatividad y vulnerabilidad, que “se abordan a partir de las investigaciones realizadas recientemente por el ministerio de protección social y el instituto de bienestar familiar de Colombia, refiriéndose a la integralidad y no a la oposición que debe haber entre ambos procesos, en los diferentes sistemas en los que se desenvuelve un individuo. (Mojica & Córdoba, 2007 p.36).

En consecuencia, se presenta una metodología aplicada durante el mes de mayo de 2019, luego los resultados y conclusiones. Cabe aclarar que en el ejercicio se favorecieron procesos reflexivos y narrativos con los adolescentes, concientizando sobre la importancia y sentido de la vida, posibilitando la expresión de emociones, pensamientos y sentimientos, reconociendo a aquellas personas y situaciones que pueden brindar ayuda en los momentos de angustia. Luego con los resultados se realizó un proceso de sensibilización con los docentes, alrededor de los factores de generatividad y vulnerabilidad encontrados en las categorías deductivas definidas, generando con ello un aporte al sistema escolar, teniendo en cuenta la ética profesional.

Planteamiento del Problema

Es relevante reconocer y promocionar la vida de los adolescentes en el contexto escolar, en la ciudad de Tunja Boyacá, dadas las características y condiciones de vida actuales, en donde los cambios y dinámicas contextuales, familiares y culturales, así como, la evolución en la comunicación por redes sociales, inciden y afectan los modos de convivencia, en particular a los jóvenes en etapa de ciclo vital adolescente, que por sus propias características, es un periodo de construcción y transformación identitaria.

La definición de juventud no se debe restringir a una etapa de desarrollo físico, cognitivo o social, o a un posicionamiento histórico y cultural. Debe poder incluir las diferentes variables, cuestiones y factores que la constituyen y la configuran no tan sólo como una etapa de socialización sino como un periodo de construcción de subjetividad, regulación del comportamiento y desarrollo de habilidades. (Fandiño, Y. 2011, p. 161).

El sentido de vida visto desde la perspectiva de Victor Frankl (1979), como la fuerza y motivación hallada en cada ser humano para enfrentar y superar las adversidades y así “Encontrar un sentido concreto a la existencia personal, en un momento dado” cobra relevancia al ser abordado en este proyecto psicosocial, desde un contexto educativo, con adolescentes entre 14 y 17 años, como estrategia de prevención frente a los comportamientos y actitudes de riesgo que puedan desencadenar en ideaciones suicidas.

Dentro de la búsqueda de información y referencias en donde se aborda la temática de forma internacional, nacional y local, se pudo evidenciar que la mayoría de los escritos e investigaciones sobre sentido de vida, desde el mismo Frankl (1983) con la logoterapia, “Él

fue el primero en emplear hacia 1920, la palabra logoterapia para referirse a los aspectos teóricos y terapéuticos de su enfoque” (Velasco, S. 2004, p.12), hasta Scheifler (1990), Rogers (1993), Noblejas (2000), entre otros, se enfocan en especial desde líneas terapéuticas orientadas a la personalidad muy generalizadas, es decir, sin hacer un diferenciamiento entre poblaciones, grupos étnicos o dirigido a la prevención.

“Frankl (1992), fundador de la teoría centrada en el sentido, no presupuso estadios de desarrollo de sentido en la vida, aunque reconozca que en todas las fases de la existencia, del joven adolescente a la persona de tercera edad, hay una preocupación del hombre en relación con el significado de su vida. Sin embargo, aunque en su obra no haya cualquier diferenciación entre el sentido de vida de adolescentes y adultos, por ejemplo, quizá este sentido se manifieste de forma distinta, careciendo de comprobación empírica”. (Avellar, Veloso, Salvino, Melo. 2017. p. 376).

En el ámbito nacional (colombiano), se encuentran investigaciones sobre el sentido de vida desde el año 1991, siendo escasa la bibliografía dirigida a población adolescente dentro de su contexto escolar, orientándose a distintas poblaciones y grupos, especialmente en condición de vulnerabilidad, dentro de las diferentes problemáticas psicosociales del país como el conflicto armado, como es el caso de la investigación realizada por Héctor Téllez Vargas (1991) denominada “El sentido de la vida en expolicías parapléjicos. Enfoque fenomenológico”. Sobre la población adolescente se encuentran trabajos como Sentido de vida en adolescentes desplazados por la violencia en Colombia, de Juliana Montoya Otálvaro en el 2009, en donde por medio de la aplicación de la Escala Dimensional del Sentido de Vida. (EDSV) “pretende obtener elementos necesarios para una intervención logoterapéutica en esta población”. Descripción del sentido de la vida en

adolescentes infractores de la ciudad de Medellín, de Horacio Manrique en el 2011, “compara la intensidad del sentido de vida entre estos adolescentes, aplicando el cuestionario del sentido de la vida (PIL)”. Sentido de vida de los universitarios, es un trabajo realizado por María Victoria Cadavid y Víctor Manuel Díaz en el 2015, señalando “los factores que motivan la configuración del sentido de vida en su dinámica de adquisición, y propone una aproximación metodológica para una mejor comprensión y educación del sentido de vida personal en los jóvenes universitarios”.

En cuanto a la perspectiva local, se identifican desde la ciudad de Tunja investigaciones y artículos dirigidos a la niñez y adolescencia como el realizado por Angela Marcela Soler Fonseca en el 2011, en donde “recorre las políticas sobre juventud en Colombia, y las contrasta con las realidades y acciones que se han seguido en la ciudad de Tunja en los últimos años” otro trabajo desarrollado, es el realizado por Rosalba Sánchez Gómez en el 2013 llamado representaciones sociales del futuro en adolescentes escolarizados de Tunja, Cómbita y Soracá, Boyacá, en donde su objetivo fue “hacer emerger las representaciones sociales del futuro de los adolescentes escolarizados de Tunja, Cómbita y Soracá, Boyacá-Colombia”; sin encontrarse resultados de trabajos, propuestas, estrategias o modelos de tipo académico interventivo, que se hayan aplicado a los adolescentes en el contexto educativo sobre sentido de vida como estrategia de prevención frente a los comportamientos y actitudes de riesgo, que puedan desencadenar en ideaciones suicidas.

Por lo anterior y al observar las formas de interacción de estudiantes, profesores y padres de familia de la institución, durante el ejercicio de práctica profesional que realicé en este colegio en dos periodos del año 2019, se pudo conocer casos de cutting, autolesiones, ideaciones suicidas y un suicidio consumado por estudiantes de la institución,

se hace necesario abordar en contexto el sentido de vida en la población adolescente, ya que sus múltiples cambios, en especial los comportamentales y emocionales, sumados a los cambios propios de la modernidad en la dinámica e interacción con la familia y demás grupos de pertenencia, se derivan problemáticas y situaciones difíciles de manejar, (crisis familiares, personales, legales o de violencia, sexuales, educativos, decepciones amorosas, vínculos con pares, rechazo, soledad, frustración), llevándolos a caer en depresión, tomar decisiones sin ninguna clase orientación o ayuda, elegir conductas de riesgo y, planear o idear actos suicidas. “en el ámbito de la adolescencia, la ideación suicida es un fenómeno complejo en donde intervienen factores tanto personales o psicológicos, como familiares y escolares” (Musitu, Jiménez y Estévez, 2009).

Según Sánchez, Villareal, Musitu y Martínez (2010), la ideación suicida es manifestada por el adolescente con expresiones como “preocupación autodestructiva, planificación de un acto letal y deseo de muerte”, para después pasar por el intento suicida y finalizar con el suicidio consumado, encontrando que “los primeros estudios en concreto de la liga contra el suicidio, confirmaban que casi uno de cada dos estudiantes de bachillerato tenía un plan preciso para quitarse la vida”. Zubiría. p 15. (2007).

Aunado a esto, la revista Forensis desde sus publicaciones y estadísticas anuales confirma que “sigue siendo alarmante la presencia de suicidio en niños y adolescentes en Colombia, con un ascenso progresivo en las tasas de intento de suicidio para el grupo de edad de 10 a 17 años, de los cuales para el año 2019 (enero a diciembre), fueron consumados 120 suicidios en adolescentes de 10 a 14 años y 162 en adolescentes entre 15 y 17 años”.

Al mismo tiempo en Boyacá, la ideación e intento de suicidio notificados a 2019 fueron de 755 casos, siendo los estudiantes de básica secundaria o bachillerato los que más incurren en esta práctica con un 41,18% sobre otra población, es decir un promedio de 77 casos por trimestre” (Secretaria de salud de Boyacá, 2019), habiéndose consumado y llegado a la muerte, 52 casos en Tunja. (Instituto Nacional de Medicina Legal, 2019).

Por lo anterior “desde el año 2016, en cumplimiento de la ley 1616 de 2013, el Instituto Nacional de Salud (INS), dio inicio a la vigilancia epidemiológica del intento de suicidio (Ministerio de salud, 2018) además, el estado colombiano y las diferentes entidades regionales y locales, tienen dentro de sus políticas y planes de salud, estrategias que puedan prevenir y contrarrestar el ávido aumento de situaciones de riesgo suicida en los adolescentes; en el departamento de Boyacá específicamente, la secretaría de salud implementa acciones de atención integral con programas como: Club mental, vida con sentido, rutas de atención al suicidio, modelo integral de atención en salud, entre otras. (Secretaria de salud de Boyacá, 2019).

Teniendo en cuenta esta descripción y perspectiva del enfoque de sentido de vida en adolescentes y la necesidad de su implementación en los colegios como estrategia para la prevención de la ideación suicida, se genera la siguiente pregunta de investigación:

¿Cómo la identificación de factores de generatividad y vulnerabilidad promueven el sentido de vida en adolescentes de 14 a 17 años de un colegio privado de Tunja Boyacá?

Justificación

En tiempos de modernidad, los espacios de interacción y los contextos en donde se desarrolla la vida cotidiana, están determinados por prototipos y condicionados a exigencias y modelos sociales, en donde el “encajar y no decepcionar” rige la vida de las personas; el modelo de sentido de vida cobra relevancia y busca acercar a los adolescentes a la cultura del autocuidado, donde Según Frankl (1992) “la pregunta sobre el sentido de la vida emerge en la adolescencia con la maduración psicofísica de la persona” y que dentro de su entorno escolar se faciliten espacios participativos y de aprendizaje, donde se enriquezca no solo el plano cognitivo, convirtiendo en prioridad los aspectos emocionales, psicológicos y sociales que son, en la mayoría de los casos, los que más afectan esta etapa del desarrollo, potenciando su autodeterminación, buscando identidad, autenticidad y experiencias positivas y de satisfacción.

“Los adolescentes son la población más frágil en cuanto a sufrir trastornos pues múltiples son los factores detonantes a esta edad, progenitores descuidados, falta de conocimiento, cambios abruptos en su organismo y sobre todo la sensibilidad ante estos problemas acompañado de inseguridades propias a esa edad. (Vasquès, Fernández, y otros, 2013).

La adolescencia es una etapa que tiene grandes cambios, múltiples definiciones, delimitaciones y significados, generando una serie de conjeturas que terminan por estigmatizarlos y enfrentarlos a percepciones equivocadas y mal entendidas, que dentro de su interacción y convivencia en sus diferentes grupos de pertenencia, incrementan factores de vulnerabilidad ante el desconocimiento e ignorancia de la sociedad en el manejo de las

situaciones, problemáticas y desafíos que representa esta etapa en la vida de los jóvenes.

“La juventud, entonces, no se debe ver simplemente como una población necesitada de intervención o reparación, sino como un colectivo de sujetos desprovistos de oportunidades y medios para actuar y decidir ante las dificultades y los retos que la sociedad les presenta”.

(Fandiño, Y. 2011. p. 158).

Es en el núcleo familiar e instituciones educativas, en donde los adolescentes se relacionan e interactúan, y desde allí dan significado y apropian diversos estilos y comportamientos, Moreno (2009) afirma que “muchas de las perturbaciones en el manejo de las normas y las conductas de los adolescentes constituyen una modalidad de expresión de los contextos familiares en crisis”. Y por su parte las instituciones educativas deben posibilitar la observación y un diálogo oportuno con aquellos estudiantes que en la cotidianidad de sus labores académicas, evidencien actitudes o situaciones que se consideren riesgosas “Las instituciones a cargo de los menores deben tomar cartas en el asunto; para realizar constantes seguimientos que permitan al estudiante sobresalir de la depresión, trastornos emocionales o momentos difíciles para proliferar la vida”. (Paredes, J. 2018. pp.30).

Los cambios físicos, biológicos, psicológicos y, de igual manera, las experiencias donde se le da mayor prevalencia a las relaciones con pares y a la aceptación de sus grupos, hace que incurran en conductas de riesgo (exploraciones de consumo de SAS que pueden desencadenar en adicciones, inicio de exploraciones y actividad sexual, bullying, matoneo, grooming, entre otros) y, adicional a esto, con una alta influencia e incidencia de las redes sociales que promueven conductas nocivas volviéndose virales y populares incitando al riesgo “La forma de vida de la mayoría de los jóvenes de hoy está ligada a los diferentes

espacios y recursos que las nuevas tecnologías permiten y la red se ha vuelto algo rutinario en su vida a través de nuevas formas de socialización y expresión”. (Fandiño, Y. 2011. p. 155).

Es así como partiendo desde el ejercicio de práctica profesional, donde la Universidad Nacional Abierta y a Distancia UNAD, desde su escuela de Ciencias Sociales Artes y Humanidades y, en específico desde el programa de Psicología, se interesa en abordar diferentes temáticas por el cuidado de la niñez y la adolescencia en diferentes proyectos aplicados a diferentes escenarios de la ciudad de Tunja, en donde surge la posibilidad de impactar en esta institución educativa de carácter privado, identificando factores de generatividad y vulnerabilidad en las diferentes situaciones de vida de los estudiantes, reconociendo aquellos recursos de sentido y significado que prevengan posibles ideaciones suicidas en los adolescentes.

De este modo crece la motivación personal por indagar sobre el sentido vida en los adolescentes y, reconocer esta estrategia como un factor indispensable en el crecimiento personal y desarrollo emocional de esta población, ante los muchos vacíos existenciales y de identidad que los caracteriza en esta etapa, así como, la necesidad de respuesta a tantas situaciones que se dan en su entorno familiar, escolar y social, sin encontrar los espacios ni las condiciones para una óptima comprensión y resolución de problemáticas. “Ser una persona está más allá de las características biológicamente heredadas o de los roles socialmente aprendidos; ser una persona es encontrar su auténtico, único e irrepetible sentido de vida, ya que considero que quien tienen un por qué para vivir encontrará casi siempre el cómo” (Velasco, S. 2004. P. 7).

Factores como la estigmatización, prejuicios, creencias, miedos, entre otros, dificultan la comprensión y manejo de los adolescentes ante los pensamientos y comportamientos autolesivos, y por ende los mecanismos y acciones para su adecuado tratamiento, en donde el contexto, experiencias y percepciones, determinan factores de riesgo y factores protectores individuales, familiares, comunitarios e institucionales, que son determinantes para aumentar o disminuir estos comportamientos en la población juvenil. “Aquellos procesos comprometidos con esta tarea, identifican factores de riesgo y protectores de manera simultánea, en función de trascender hacía el reconocimiento y materialización de aquellas condiciones y situaciones valoradas positivamente, entendidas como bienes a los grupos poblacionales que pueden y deben aspirar para su buen vivir” (Moreno y Aja. 2013. p. 28).

Teniendo en cuenta lo anterior, los colegios y comunidades educativas se convierten entonces, en el lugar idóneo para realizar y desarrollar acciones preventivas de conductas, entre otras, como las del riesgo suicida, así como, la encargada también de promover estilos de vida sanos y saludables, en donde dar a conocer a los jóvenes la importancia de descubrir su sentido de vida en las diferentes circunstancias, contribuirá al autocuidado y desarrollo personal de los adolescentes. “En lo referente a la promoción de la calidad de vida de los contextos familiares y escolares, los resultados evidencian como punto de partida en la prevención del suicidio, el fortalecimiento de capacidades, habilidades y competencias relacionadas con el desarrollo emocional y psicosocial de los niños, niñas y jóvenes.” (Moreno y Aja. 2013 p. 36).

Con el presente proyecto aplicado de investigación se busca entonces aportar regionalmente, al no encontrar antecedentes claros y concretos frente el tema en la ciudad

de Tunja, al reconocimiento del sentido de vida en los adolescentes, como estrategia de prevención ante las múltiples problemáticas juveniles que conlleven a conductas de riesgo como la ideación suicida, en donde las instituciones educativas enfoquen proyectos transversales, esfuerzos y capacidades, a exaltar factores de generatividad de prevención como, habilidades para la vida y proyecto de vida, fortaleciendo emociones, resiliencia, valores y demás, como herramientas que propicien buenas experiencias y calidad de vida en los jóvenes, así como, promover la interacción y comunicación entre el estudiante, colegio y familia, fundamental en la resolución de situaciones de conflicto agobiantes y angustiosas que precipiten comportamientos riesgosos en esta población.

“Parece evidente la importancia de pensar sobre la búsqueda del sentido en la vida de las personas, considerando la percepción temporal de su existencia, en la adolescencia es fundamental trabajar la perspectiva del futuro y el proyecto de vida, seguro ello contribuirá para que se encuentre un sentido de la vida más auténtico, que considere desde las realizaciones presentes hasta la finitud”. (Avellar, Veloso, Salvino, Melo. 2017. p. 383).

Objetivos

Objetivo General

Identificar factores de generatividad, vulnerabilidad y sentido de vida, en adolescentes de 14 a 17 años de un colegio privado de Tunja Boyacá.

Objetivos específicos

- Analizar las narrativas frente a los factores de generatividad, vulnerabilidad y sentido de vida en estudiantes de 14 a 17 años de un colegio privado de Tunja.
- Promover el sentido de vida como factor de generatividad frente al riesgo suicida en adolescentes de 14 a 17 años en un colegio de la ciudad de Tunja
- Determinar las situaciones de vida implícitas en la ideación suicida y sentido de vida en los adolescentes del grado décimo y once de un colegio privado de Tunja Boyacá.

Marco teórico

Sentido de vida

Victor Frankl define el sentido de vida como “El significado concreto de la vida de cada individuo en un momento dado, planteando además las siguientes preguntas complementarias ¿Cómo me defino a mí mismo? ¿Cuáles son mis objetivos?, ¿Hacia dónde me dirijo? y, finalmente, ¿Qué debo hacer?” (Frankl, 1979. Citado por Velasco 2004).

Partiendo de esta perspectiva, se plantea el enfoque *del sentido de vida*, como una visión positiva y auténtica de afrontar aquellas situaciones difíciles, buscando la fuerza e impulso que se necesita para superar y encontrar significados positivos, que permitan trascender y hallar salidas a las adversidades. “La vida es potencialmente significativa hasta el último momento, hasta el último suspiro, gracias al hecho de que se pueden extraer significados hasta del sufrimiento.”(Frankl. 1994, citado por: Chica, Henao, Lopera y Sierra. 2016. p. 7).

Al dedicar la mayoría de su vida al estudio del “sentido de vida” Victor Frankl desarrolló para su estudio la *logoterapia* “terapia a través del significado” desarrollando test y cuestionarios basados en la psicoterapia y teorías terapéuticas, que pudieran dar luces sobre la fuerza motivacional que acompaña al ser humano en las diferentes situaciones de la vida. “Por eso, la logoterapia pone un gran enfoque en la búsqueda de los propios valores, el sentido de la vida, la capacidad de elección frente al sufrimiento, y las ganas de actuar con un propósito”. (Frankl. 1994, p. 246).

Ahora, para Frankl, la sensación de falta de sentido o “vacío existencial” con la modernidad, los cambios culturales y contextuales aumenta sin distinguir particularidades o características en los sujetos, a tal punto que lo define como una *neurosis de masa*. “Hay una amplia evidencia, en forma de publicaciones en revistas profesionales, de que este hecho no se halla confinado a los estados capitalistas, sino que se le observa también en países comunistas, socialistas e incluso en las naciones del tercer mundo”. (Frankl, 1978, p.24).

Estas investigaciones también resaltan que “son los jóvenes los que sufren más a causa del vacío existencial, porque entre ellos se encuentra más pronunciada la desaparición de las tradiciones y valores transmitidos por sus padres” (Frankl, 1999, p.103), además de las “exigencias de su contexto social, necesidades fisiológicas elementales, necesidades más específicamente humanas tales como amistades, desarrollo personal y también de sus contradictorias polaridades afectivas ante sus congéneres (ternura-hostilidad)”. (Velasco, S. 2004. P. 70), que dejan como conclusión, que el sentido de vida no solo es una motivación, sino que se convierte, en un proceso o necesidad no inferior a otras, para los seres humanos, en cualquier etapa de su desarrollo.

Adolescencia

La adolescencia es una etapa que tiene múltiples definiciones, delimitaciones y significados, donde por sus cambios biológicos, psíquicos, sociales y espirituales, emergen comportamientos que generan una serie de conjeturas que termina por estigmatizarlos y enfrentarlos a percepciones equivocadas y mal entendidas. “Las investigaciones realizadas por Frankl sobre el desarrollo, se enfoca en las diferencias ontológicas por un lado y la unidad antropológica por el otro, tomando al ser humano como una totalidad en unidad. Como consecuencia se tiene lo que Frankl llama *antropología y ontología dimensional*” (Pareja, 1998. Citado por Velasco, 2004, p. 91).

Estas dimensiones comprenden no solo una totalidad, también pueden definir y explicar, en cierto modo, aquellas variables y factores que constituyen la subjetividad, comportamiento y habilidades, en esta etapa del desarrollo.

Dentro de la dimensión biológica, según Velasco en el 2004, se incluye las bases genéticas del desarrollo, el crecimiento físico del cuerpo, los cambios en el desarrollo motor, los sentidos y los sistemas corporales, teniendo en cuenta también el cuidado de la salud, la nutrición, el sueño y el funcionamiento sexual. Se mira también desde el punto de vista de la ontogenia, como individuo provisto por herencia, dándose variaciones reguladas por factores intrínsecos del crecimiento como lo son las hormonas, vitaminas, alimentos, ambiente, enfermedades, etc. Pero esto es solamente una consideración parcial, hay que decir que el cuerpo humano indica la posibilidad concreta de ser y de comunicar con los demás en el mundo, reflejando en este, el sentido que se ha concebido para la propia existencia. Es el adolescente quien debe preocuparse por descubrir y leer en medio de esta

gran diversidad y multiplicidad de significados los que son fundamentales y los que le permiten ordenar e ilustrar a los demás.

La dimensión psíquica “actúa como una especie de centro de control o de ordenador central que operativiza, integra y unifica el inabarcable flujo de información y fenómenos biológicos generados por la materia viva que conforma el cuerpo”. (Velasco, 2004, p.96), en donde cognitiva y emocionalmente se dan cambios y se desarrollan recursos de adaptación a las diferentes realidades. “el pensamiento, entonces, no es una copia exacta de las cosas que existen, esas cosas adquieren un sentido para la persona dada su historia particular que se ha desarrollado por su estructuración psíquica, su medio ambiente, su cultura y su propia valoración”. (Velasco, 2004, p.100).

Aunado a esto, según Erik Erikson (1981), durante la adolescencia se consolida la identidad de la persona ya que el adolescente intenta integrar lo que sabe de sí mismo y de su mundo, es un continuo de conocimientos pasados, experiencias presentes y metas futuras, con el fin de elaborar un sentido cohesivo de sensación personal. El fracaso de esta tarea da lugar a una interpretación caótica e improductiva de la personalidad tanto en su aspecto subjetivo como en el social. (Baum, 1998, p. 56). La dimensión social tiene que ver con los aspectos de interacción del individuo, de su entorno. Debe partir de la formación y enseñanza en competencias sociales y afectivas en el núcleo familiar, instituciones educativas y demás grupos de pertenencia en donde los adolescentes se relacionan e interactúan, y desde allí dan significado y apropian diversos estilos y comportamientos, estas experiencias donde se le da mayor prevalencia a las relaciones con pares y a la aceptación de sus grupos, hace que incurran en diversas conductas. “El nacimiento y el crecimiento, la madurez y el despliegue de la persona, están referidos al

mundo que nos rodea. Lo que yo soy, lo que experimento, y entiendo como mí- mismo, es el resultado de un constante intercambio entre yo y mi mundo”. (Velasco, 2004, p.103).

Por lo tanto, la dimensión espiritual, que el mismo Frankl quiso denominar como *transcendental*, para no tener confusiones con lo que respecta a la religiosidad, constituye “la dimensión más humana, más íntima, específica, genuina, constitutiva y distintiva de la persona” (Frankl, 1982, p. 50). Desde allí el equilibrio con el que el adolescente afronta y supera las situaciones de la vida cotidiana en la singularidad y subjetividad que como seres libres y únicos presentan.

Ideación Suicida

Desde este punto de vista, la teoría de la afectividad de Miguel De Zubiría Samper, da una visión completa de los factores que inciden en el sentido de vida de los jóvenes, como también las causas por las que deciden idear un suicidio. El papel que ejerce la dinámica de la educación familiar y escolar en estos, así como la comunicación, afecto, acompañamiento y tiempo de calidad que pasan los adolescentes con las personas de su entorno, determinan las conductas y los actos que fortalecen o debilitan. “Sin duda todos los cambios en las instituciones formativas como la familia y los colegios, desencadenaron consecuencias directas en niños y adolescentes. Desde entonces la soledad y la depresión se instalaron en las mentes de millones de ellos como los grandes precursores del suicidio” (De Zubiría, M. 2007. p 24).

De esta manera, el estado emocional de los adolescentes cambia por las experiencias que viven a diario en sus entornos; los modelos de crianza adoptados por la familia debilitan o

fortalecen la personalidad y el carácter, si estas prácticas no se llevan a cabo de la mejor manera el joven pierde la capacidad para enfrentar las adversidades conllevándolos a la frustración, desmotivación y sentir que la vida carece de sentido, sumiéndose en una profunda depresión, sintiéndose frustrado, desmotivado y sin sentido de vida. “Cuando un joven frágil viva una situación conflictiva no la enfrentará eficazmente; allí radica el estrecho vínculo entre adversidad y suicidio”. (De Zubiría, M. 2007. p 30).

Es así como, según De Zubiría, la fragilidad, la soledad y la depresión son el resultado de conflictos, pobre comunicación y poca o nula construcción de confianza con los padres y demás referentes, ocupando su lugar con personas que los incitan y estimulan a realizar acciones de satisfacciones momentáneas o a ocupar su tiempo en redes sociales sin ninguna clase de control, en donde encuentran información no adecuada, conllevándolos incluso a prácticas totalmente nocivas como el cutting (Provocarse autolesiones o cortes, con cuchillas o navajas, o cualquier elemento capaz de infringir daño al propio cuerpo, estando relacionado con impulsos suicidas.), juegos y retos que los desafían y promueven su recursividad, expresando rebeldía en hacerse daño.

El exceso u omisión en atención, gustos, cuidados, protección son igualmente nocivos, dejando vacíos importantes en el afrontamiento y asimilación de situaciones difíciles, y de sobreponerse a las circunstancias, lo que se convierte en un detonante y precipita las acciones suicidas. “Enseñar a vivir exige formar más que complacer; menos mimos y mayor independencia, menos licencias y mayores oportunidades de fracasar. Así el joven aprenderá a superar problemas, dificultades, retos” (De Zubiría, M. 2007. pp 77).

Algunos autores desde la psicología humanista han dado valiosos aportes al tema, uno de ellos es Quitmann, sobre la toma de decisiones, plantea que el hombre es libre y elige

por sí mismo, también muestra cómo las personas que han intentado suicidarse o que tienen ideaciones suicidas están en un punto donde no encuentran solución, donde lo más fácil para ellos es la muerte, donde esos pensamientos y formas en que la persona ve a los demás solo multiplican sus deseos de llegar a la muerte” (Quitmann, 1989, citado por: Araya, Lazcano, Gainza, Undiks, & Herrera, 2009).

Por lo anterior, los jóvenes deben rescatar la fuerza para superar las adversidades y darle sentido a su vida; buscar dentro de sus propios atributos y entorno talentos, recursos y potencialidades, desde la interacción y trabajo en equipo; partiendo de sus habilidades individuales, buscando también recursos y posibilidades en sus grupos de pertenencia más cercanos, “fortaleciendo y ampliando su poder y toma de decisiones sobre situaciones y procesos que los constituyen y configuran”. (Fandiño, Y. 2011. p. 160).

Generatividad y vulnerabilidad

Los términos de generatividad y vulnerabilidad se abordan a partir de las investigaciones realizadas recientemente por el ministerio de protección social y el instituto de bienestar familiar de Colombia, refiriéndose a la integralidad y no a la polaridad, es decir, al complemento e integridad que debe haber entre ambos procesos, en los diferentes sistemas en los que se desenvuelve un individuo.

“En la vulnerabilidad y generatividad entendidas desde esta tesis, se observan como dos dimensiones o condiciones por las que atraviesan las familias: Se conjugan la acumulación de riesgos a los que está sometida en un momento dado, con su capacidad para afrontar y aprovechar las vicisitudes para avanzar en su curso. (Mojica & Córdoba, 2007 p.36).

En consecuencia, la adolescencia dentro sus diferentes grupos de pertenencia e interacción, especialmente el de su familia, afrontan y experimentan diversas situaciones, que desde sus dinámicas, se convierten en fortalezas o dificultades dependiendo la forma en la que se responda a ellas, de ahí que las vivencias que experimentan muchos adolescentes dentro de su núcleo familiar se conviertan en factores de vulnerabilidad o generatividad.

“La familia como sistema afronta diversas circunstancias, podemos entender que la familia no es vulnerable de acuerdo a la cantidad de eventos que experimente, sino a la forma en la que los afronta y el sentido que asigna a dichas experiencias”. (Calvo, T. 2018. p. 32).

Por lo anterior según Hernández y Estupiñán en el (2007), los conflictos y situaciones tormentosos dentro de la familia, refieren o deben verse como una oportunidad de evolución, más que problemáticas. “La generatividad familiar emerge por la conjugación del sistema de creencias (mitos y epistemes), las pautas de organización y los estilos de intercambio afectivo y de resolución de problemas (rituales de convivencia)”. (Estupiñán y Hernández, 2007, p. 168).

Es así como el adolescente depende para su desarrollo psíquico, social, corporal y trascendental que, dentro su sistema familiar especialmente, existan los medios para un óptimo afrontamiento de dificultades, que en los momentos de perturbación y conflicto impulsen mecanismos que permitan a cada uno de sus miembros contar con herramientas que, dentro del proceso de solución puedan generar experiencias de crecimiento y evolución, que trasciendan a otros sistemas, como el escolar.

“Los recursos generativos no hacen parte de una polaridad en el continuo dinamismo entre generatividad-vulnerabilidad. Si los vemos como polos opuestos o aún peor,

separados. Hacen parte de una dinámica compleja que nos enseña que efectivamente en lo que las familias leen como vulnerabilidad, se está produciendo una activación, la generatividad no puede ser entendida como algo “positivo” si nos vamos a la cultura de la fragmentación”. (Calvo, T. 2018. p. 73).

En conclusión, el papel que ejerce la dinámica social, educativa y familiar en los adolescentes, así como la comunicación, afecto, acompañamiento y tiempo de calidad que pasan estos con las personas de su entorno, determinan las conductas y actos que fortalecen o debilitan su interacción en este sistema y en otros. Los recursos generativos y vulnerables representan en gran parte, procesos fundamentales para su desarrollo y socialización. “La generatividad además de generar habilidades de protección y afrontamiento para los momentos de transición y cambio, permite a su vez, generar impactos en las relaciones con la comunidad, que sin dudas genera un impacto generativo en varias vías”. (Calvo, T. 2018. p. 72).

Metodología

Este documento de trabajo aborda una experiencia de práctica psicosocial de la UNAD, desarrollada en el año 2019, en un colegio privado de la ciudad de Tunja Boyacá, con 73 estudiantes entre 14 y 17 años de edad, orientado a promover el sentido de vida, interponiendo en la comprensión del fenómeno la identificación de factores de generatividad y vulnerabilidad expresados por los jóvenes durante los ejercicios de carácter narrativo.

Desde un enfoque cualitativo se desarrollan las diferentes acciones en el entorno psicosocial educativo, donde según Cotán Fernández. 2016.

“Desde su origen, la investigación cualitativa se caracteriza por desplazarse al contexto natural donde acontecen las experiencias, donde viven las personas y donde puede recoger las situaciones, es decir, el investigador se centra en recoger todos los momentos de las situaciones vividas por los participantes dentro de su emplazamiento natural. Pero para ello, el investigador debe de mantener apertura mental sin prejuzgar ni conformarse con las primeras apariencias. Por ello, esta metodología está comprometida con estudiar y analizar el mundo desde la perspectiva de los participantes”.

En consecuencia se presenta una metodología aplicada durante la práctica profesional escenario uno, en la universidad nacional, abierta ya distancia UNAD en 2019, luego los resultados y conclusiones. Cabe aclarar que en el ejercicio se favorecieron procesos reflexivos y narrativos con los jóvenes, concientizando sobre la importancia de la vida, posibilitando la expresión de emociones, pensamientos y sentimientos, reconociendo a aquellas personas y situaciones que pueden brindar ayuda en los momentos de angustia.

Población y Muestra

Según D´Angelo, (2017) población es la “Totalidad de unidades de análisis del conjunto a estudiar, conjunto de individuos, objetos, elementos o fenómenos en los cuales puede presentarse determinada característica susceptible de ser estudiada”.

La población que hace parte de este proyecto son 186 estudiantes que se detallan de la siguiente forma. Grados décimos distribuidos en:

- 10 A: 11 mujeres, 20 hombres. 31 estudiantes.

- 10 B: 9 mujeres, 20 hombres. 29 estudiantes.
- 10 C: 10 mujeres, 21 hombres. 31 estudiantes

Y onces así:

- 11 A: 13 mujeres, 17 hombres. 30 estudiantes
- 11 B: 15 mujeres, 19 hombres. 34 estudiantes
- 11 C: 13 mujeres, 20 hombres. 33 estudiantes

Estudiantes de género femenino y masculino, que coinciden con las características de homogeneidad, tiempo y espacio esenciales para su estudio, de edades que oscilan entre los 14 y 17 años de edad, de un colegio privado de la ciudad de Tunja Boyacá. Con estratos socioeconómicos 4, 5 y 6, verificado con la ficha de seguimiento a estudiantes, teniendo acceso a servicios de salud, educación, esparcimiento y entretenimiento de buena calidad; la mayoría de estos jóvenes han realizado todo su proceso educativo, algunos inclusive, desde el preescolar en la institución. Sus padres y familias cuentan en su gran mayoría con educación superior y trabajos estables, con posibilidades, de proveerlos de todas necesidades y gustos.

Después de realizar el debido proceso ético, cartas de presentación, permisos, realización y entrega de consentimientos y asentimientos (Ley 1090 de 2006), a padres de familia y estudiantes, se logra tener acceso a una muestra de 73 unidades de análisis o participantes. Según Gonzales, Salazar (2008), la muestra es un número de individuos u objetos seleccionados científicamente, reflejando características representativas, incluyendo la aleatoriedad en la selección de los elementos de la población que la conformarán.

Fases

Las acciones y características que a continuación se describen, hacen parte de del plan de trabajo establecido, acordado y elaborado, para la implementación de la práctica profesional de la cual se obtienen los insumos para el desarrollo de este proyecto aplicado de investigación.

Primera fase.

Preparación y alistamiento.

Se dispuso una revisión del estado del arte, en donde se realizó la exploración y selección bibliográfica de fuentes académicas y científicas, sobre adolescencia, sentido de vida, ideación suicida, generatividad, vulnerabilidad y contextos, compilando las evidencias resultados y discusiones en 25 fichas de análisis, que a su vez fueron socializadas, revisadas y retroalimentadas, garantizando su pertinencia, como parte fundamental en la apropiación y conocimiento acerca de la temática del proyecto, pudiendo establecer las evidencias recientes sobre la temática. Durante el desarrollo de esta fase, se contó con el acompañamiento y asesoría frecuente de tutores y docentes de la UNAD, garantizando un debido y óptimo proceso en el desarrollo de las diferentes acciones que se llevaron a cabo.

Segunda fase.

Articulación con el contexto escolar.

Teniendo en cuenta el acercamiento y disposición, con respecto a la institución educativa, se hace la elección del plantel, realizando el debido proceso de cartas de presentación, permisos, realización y entrega de consentimientos y asentimientos (Ley 1090

de 2006), a padres de familia y estudiantes. Desde allí se da la asignación de fechas y cursos, con la orientación y ayuda del personal administrativo en el suministro de datos demográficos y, del área de psico-orientación con la ayuda en la consecución de espacios físicos y académicos, así como la coordinación en las actividades de recolección de la información y encuentro con los estudiantes que permitieron la realización de los ejercicios planeados, así como, el acercamiento y comprensión a la cultura e identidad de la institución en el estudio de su historia, valores, fundamentos, misión, visión, normas, derechos, deberes y disposiciones, además de identificar aquellas dificultades, logros, reconocimientos, fortalezas, líderes, entre otras, de la población seleccionada en el plantel educativo, que sirvieron de insumo para la pertinencia en el diseño de las actividades.

Tercera Fase.

Diseño e implementación.

Con el acompañamiento continuo, orientación y lineamientos de docentes y tutores de la UNAD, esta fase se inicia con la planeación, búsqueda definición y diseño de las actividades y herramientas, que a la luz de la teoría pudieran generar asertivamente aportes a la comprensión del fenómeno y, que a la vez, se propició con los estudiantes una óptima interacción y aporte de buenas experiencias y aprendizajes mutuos, en donde se planeó llevar a cabo y aplicar los instrumentos denominados Línea de vida aplicada a estudiantes de grado décimo y miedos, dolores y culpas a estudiantes del grado once., estas de enfoque cualitativo, recogen la recapitulación de acontecimientos, experiencias importantes y modificaciones en el rumbo de la historia personal de los participantes.

Para su implementación, se llevó a cabo según lo planeado, la aplicación de los instrumentos, se contó con espacios acordes, cómodos y amenos, así como con los materiales e implementos necesarios para su desarrollo, en donde a los estudiantes se les orientó, sensibilizó y contextualizó sobre los ejercicios y dinámicas a realizar, posibilitando la expresión de sus emociones, pensamientos y sentimientos. Desde allí los estudiantes con toda la disposición participativa, realizaron la actividad en los tiempos dispuestos para ello. En la finalización del ejercicio se llevó a cabo un conversatorio de despedida en donde teniendo en cuenta esta experiencia, se concientizó sobre la importancia del sentido y valor de la vida, con los estudiantes. Luego con los resultados se realizó un proceso de sensibilización con los docentes, alrededor de los factores de generatividad y vulnerabilidad encontrados en las categorías deductivas definidas, generando con ello un aporte al sistema escolar, teniendo en cuenta la ética profesional.

Técnicas e Instrumentos

Rojas Soriano, (1996) señala al referirse a las técnicas e instrumentos para recopilar información como la de campo, lo siguiente: Que el volumen y el tipo de información-cualitativa y cuantitativa que se recaben en el trabajo de campo deben estar plenamente justificados por los objetivos e hipótesis de la investigación, o de lo contrario se corre el riesgo de recopilar datos de poca o ninguna utilidad para efectuar un análisis adecuado del problema.

Para el presente proyecto se emplearon las técnicas de análisis documental y relatos de vida. Según Tinto Arandes, (2013) viene a ser el proceso inicial y preparatorio de una investigación, pues en la medida que el fenómeno a estudiar forma un sistema complejo y

muy amplio, la misma nos permite acórtalo, ordenarlo, caracterizarlo y clasificarlo, es decir hacer una caracterización del fenómeno lo mas precisa y exacta que sea posible.

Asi pues el análisis documental realizado para la etapa inicial de este proyecto, se convierte en la base de la realización de todo el proceso investigativo, al permitir la revisión y comprensión, asi como, el análisis, clasificación e interpretación de las diferentes tesis aquí incluidas.

El relato de vida como técnica de investigación según Cornejo, Mendoza y Rojas en el 2008, es una herramienta testimonial de relatos que describen la cotidianidad de sentimientos, comportamientos, interpretaciones o posiciones a experiencias vividas, cumpliendo una función en la construcción identitaria del participante, existiendo también contradicciones, tensiones y ambivalencias, convirtiéndose todo esto, en la interpretación que hace el investigador al reconstruir el relato, en función de distintas categorías conceptuales, temporales, temáticas, entre otras.

“Los instrumentos son los medios materiales que se emplean para recoger y almacenar la información” (Arias, 2012, p. 25). Los instrumentos utilizados para la recolección de la información en este proceso, fueron:

Línea de vida.

“Esta técnica psicológica resalta momentos de cambio, experiencias importantes y modificaciones en el rumbo de la historia personal, así como proyecciones de momentos futuros. La recapitulación de acontecimientos es necesaria para aprender de la historia y entender qué sucedió en un momento dado. Se trata de un esquema, camino o tabla temporal donde se fijan los momentos más importantes de la autobiografía de una persona.

Hay cuatro elementos a tener en cuenta: acontecimientos vitales (Nacimientos, muertes); acontecimientos significativos (Hitos importantes no vitales); momentos de inflexión (Crisis de más o menos intensidad); y momentos de corte (Puntos de inflexión que suponen un fuerte contraste entre el antes y el después)”. (Villegas, M. 2013. p. 81). Al emplear esta herramienta con los adolescentes, se les estimula a comprender las decisiones y vivencias del pasado para poder así construir el futuro. La línea de vida facilita el autoconocimiento y, comprender cuáles fueron las decisiones que se tomaron en cada momento así como su avance y madurez creando nuevas situaciones y experiencias.

Miedos dolores y culpas.

Con enfoque cualitativo, recoge la recapitulación de acontecimientos, experiencias importantes y modificaciones en el rumbo de la historia personal. Este ejercicio se realizó con el fin de confrontar al joven en aspectos dolorosos e incómodos experimentados por ellos en el transcurso de su vida como el miedo, la culpa, el resentimiento, el fracaso y las pérdidas, llevándolos al mismo tiempo a identificar y reconocer aquellos recursos generativos o recursos de solución, a los cuales pueden considerar acudir para superar sus miedos, dolores y culpas, mediante reestructuración cognitiva. Este ejercicio fue diseñado para la recolección de la información en este proyecto aplicado, por la Doctora Claudia Teresa Hernández Vásquez y por la estudiante Luz Andrea Arcila Díaz, autora del presente trabajo.

Su objetivo es recopilar aquellas experiencias vividas de los jóvenes, estas narraciones evidencian en palabras del participante no solo sus vivencias, además cómo y con quien las

experimentaron y, cómo y con quien se podría remediar o sanar aquellos sentimientos negativos.

Para el análisis de la información se utiliza el software Atlas ti, banco de trabajo para el análisis cualitativo de grandes cantidades de datos textuales, gráficos, de audio y de video, y que teniendo en cuenta las narrativas expuestas por los participantes en las diferentes pruebas desarrolladas con los participantes, se identificaron factores de generatividad y vulnerabilidad teniendo en cuenta diferentes categorías deductivas.

Técnicas de Análisis de la Información

Teniendo en cuenta las narrativas expuestas por los participantes en los ejercicios desarrollados en los grados décimos y onces de la institución educativa, se hace el análisis de los instrumentos utilizados (Línea de vida y miedos, dolores y culpas) con el software Atlas. ti. El análisis de datos es una etapa clave en el proceso de investigación, ya que se interpreta la realidad y se da sentido a los datos recolectados.

Para el análisis de datos cualitativos uno de los programas más conocidos y utilizados es el Atlas. ti; según Sabriego, Vilá, y Sandín en el 2014, es un paquete de software especializado en análisis cualitativo de datos que permite extraer, categorizar e inter-vincular segmentos de datos desde diversos documentos. Basándose en su análisis, el software ayuda a descubrir patrones. La unidad hermenéutica es la estructura que contiene los datos y operaciones que realizamos. Contiene: documentos primarios, quotations, codes, memos, familias, y networks. Concretamente, las principales funciones que desarrollan

estos programas contribuyen a gestionar adecuadamente las cuestiones comúnmente discutidas bajo el epígrafe de objetividad, fiabilidad y validez en investigación cualitativa.

Consideraciones Éticas

Se realiza el debido proceso ético como lo son, cartas de presentación, permisos, realización y entrega de consentimientos y asentimientos (Ley 1090 de 2006), a padres de familia y estudiantes, asignación de fechas y cursos, así como, historia y cultura del colegio, valores, misión, visión; dificultades, logros, reconocimientos, fortalezas, líderes, entre otras, de los cursos seleccionados en el plantel educativo, se pudo contar con la participación de 73 estudiantes, de los cuales 42 participantes son mujeres y 31 participantes son hombres.

Resultados

Teniendo en cuenta las narrativas expuestas por los 73 participantes en los ejercicios de aplicación de instrumentos, línea de vida y miedos dolores y culpas, desarrollados por los adolescentes en la institución educativa, se identificaron factores de generatividad y vulnerabilidad, utilizando para su caracterización y análisis, la herramienta o software, Atlas ti de carácter cualitativo, encontrando lo siguiente:

La gráfica nos muestra en orden jerárquico y distinguidos por colores los códigos, citas y comentarios utilizados textualmente tanto de escritores, como de los estudiantes o participantes, evidenciándose la relación entre unos y otros, así como, la fundamentación en las bases teóricas del trabajo realizado.

Es así como se encuentra:

- En la primera línea el gran título (Sentido de vida) acompañado por la narrativa y definición sustentada teóricamente.
- En la segunda línea los subtítulos (generatividad; miedos, dolores y culpas y vulnerabilidad), teniendo en cuenta los comentarios realizados por los estudiantes y las citas textuales de los teóricos.
- En la tercera línea se encuentran las categorías que explican lo anterior; fundamentados en la teoría de Velasco en el 2004, donde se analiza a la luz de las dimensiones allí descritas (Biológica, psíquicas, social y trascendental) los comportamientos y actitudes contados por los estudiantes en los instrumentos o fuentes de recolección de la información ya mencionados,

Determinando que:

- Teniendo en cuenta la generatividad, las relaciones fueron de 29 comentarios generativos, con relación a las 4 dimensiones analizadas.
- Y teniendo en cuenta la vulnerabilidad, las relaciones fueron de 46 comentarios vulnerables, con relación a las 4 dimensiones analizadas.

Identificando una mayor prevalencia en los casos de vulnerabilidad con relación a la generatividad, con respecto a las dimensiones biológicas, psíquicas, social y trascendental, en los adolescentes participantes como muestra en la investigación. Conllevando a

configurar, desde otra perspectiva, lo que Viktor Frankl denomina “*Vacío existencial*” describiendo que “son los jóvenes los que sufren más a causa del vacío existencial, porque entre ellos se encuentra más pronunciada la desaparición de las tradiciones y valores transmitidos por sus padres” (Frankl, 1999, p.103).

En la gráfica número 2, se evidencian los resultados, fundamentados a la luz de la teoría, sobre las respuestas y relatos realizados por los estudiantes. Allí se observa como el análisis de las narrativas, coinciden con los sustratos teóricos expuestos en el presente trabajo, se encuentra que en las cuatro dimensiones, se vinculan con las relaciones y dinámicas familiares, las experiencias erótica-afectivas con pares, las redes de apoyo y compañía; configurándose según el significado y la vivencia vital del joven en factores de generatividad y vulnerabilidad. Y de otra parte las experiencias de violencia, abuso, chantaje, a veces vinculadas con el manejo de redes sociales, se constituyen tal vez por la falta de atención y acompañamiento en factores de vulnerabilidad conexas con los factores mencionados previamente.

Figura 1. Sentido de vida, miedos, dolores y culpas, generatividad y vulnerabilidad.

Dimensiones analizadas

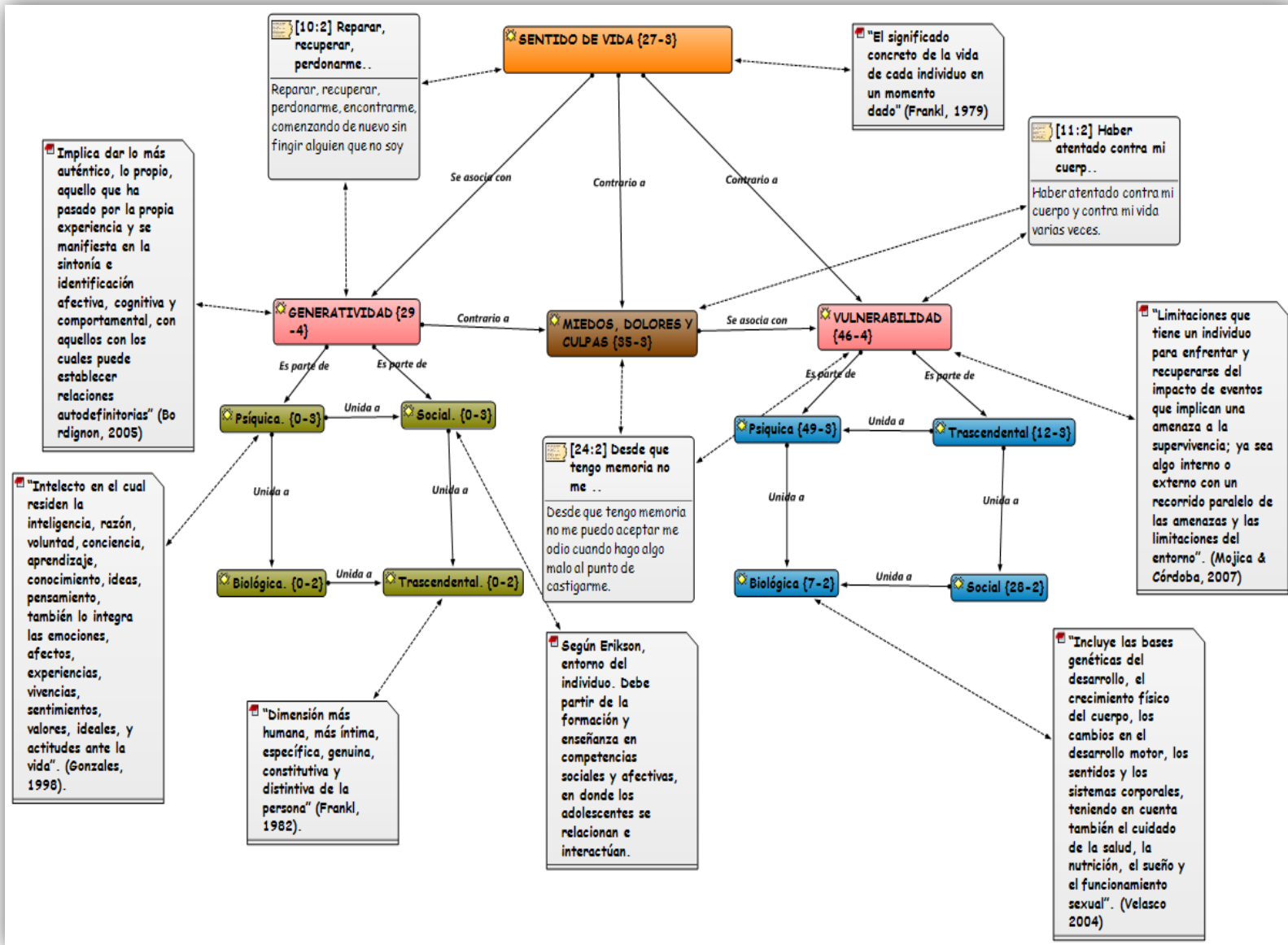
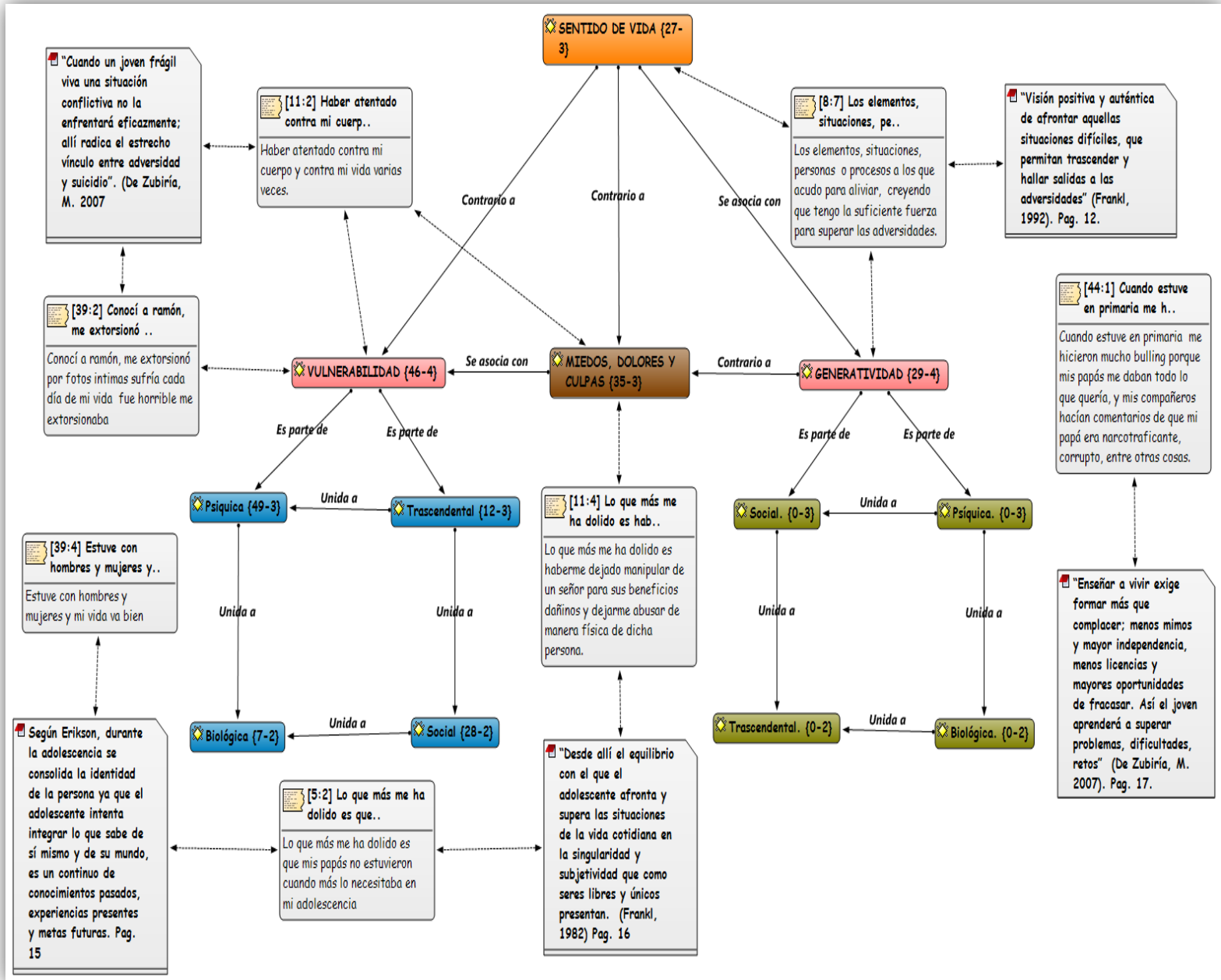


Figura 2. Sentido de vida, miedos, dolores y culpas, generatividad y vulnerabilidad.

Narrativas vs teoría



Conclusiones

El abordaje del sentido de vida en este proyecto de investigación es una invitación y una mirada a reconocer la enorme necesidad de sembrar en la adolescencia esa admiración profunda hacia su propio ser, reconociendo lo valioso y significativo de encontrar en cada espacio de su vida ese sentido que pueda llevarlos a una práctica de su adolescencia en plenitud, en donde las muchas vivencias que sin duda se generarán de forma conflictiva, con vacíos y tristezas, los impulse a fortalecer factores como autoestima, autocuidado, autoconocimiento, manejo de emociones, motivación, resiliencia, competencias afectivas, entre otras, dejando buenas y significativas experiencias.

Reconociendo los grandes conflictos a los que se enfrenta el adolescente en esta etapa de su desarrollo, también desde este mismo proceso de investigación, es inevitable no advertir sobre los grandes riesgos en los que los jóvenes en escolaridad se encuentra inmersos; es una amenaza que aunque parezca lejana, las cifras alarmantes encontradas en bases de datos oficiales, definen este fenómeno, entre la primera y la tercera causa de muerte juvenil, dando testimonio de los inmensos vacíos existenciales que según Viktor Frankl “son los jóvenes los que sufren más a causa del vacío existencial, porque entre ellos se encuentra más pronunciada la desaparición de las tradiciones y valores transmitidos por sus padres” que se manifiestan en la soledad, la depresión y la fragilidad, detonantes del mecanismo suicida en los adolescentes.

Al realizar el abordaje a los jóvenes, desde sus relatos, se identifican aquellos factores generativos que causan gran alegría y sentido a sus vidas, sus familias, sus amigos, el reconocimiento de sus logros, sus satisfacciones, el sentirse protegidos y amados, hacen

parte de estos relatos, pero también se encuentran desde sus propias palabras y narrativas factores de inmensa vulnerabilidad como abandono de padres, exploraciones de consumo de SAS que pueden desencadenar en adicciones, inicio de exploraciones y actividad sexual, bullying, matoneo, grooming (acoso y abuso sexual virtual), cutting (autolesiones con objetos corto punzantes), ideación e intentos suicidas.

Uno de los grandes referentes de este proyecto, el psicólogo Miguel de Zubiría Samper en el 2007, gran conocedor del tema por sus múltiples investigaciones y abordajes a adolescentes en conflicto, da una visión completa de los factores que inciden en el sentido de vida de los jóvenes, como también las causas por las que deciden idear un suicidio. El papel que ejerce la dinámica de la educación familiar y escolar en estos, así como la comunicación, afecto, acompañamiento y tiempo de calidad que pasan los adolescentes con las personas de su entorno, determinan las conductas y los actos que fortalecen o debilitan. “Sin duda todos los cambios en las instituciones formativas como la familia y los colegios, desencadenaron consecuencias directas en niños y adolescentes. Desde entonces la soledad y la depresión se instalaron en las mentes de millones de ellos como los grandes precursores del suicidio” (De Zubiría, M. 2007. p 24).

Quedando esto demostrado en los resultados de este proyecto en donde se identifica una mayor prevalencia en los casos de vulnerabilidad con relación a la generatividad, indicando lo imperativo de adoptar medidas preventivas y correctivas desde las instituciones o grupos de pertenencia de los adolescentes, teniendo en cuenta y siendo consientes de la totalidad de su ser desde su parte biológica, psíquica, social y trascendental que desde el desarrollo humano indican el funcionamiento pleno de sus potencialidades y la forma integral del afrontamiento de situaciones y fenómenos a los que se encuentran expuestos.

Recomendaciones

- Quitmann, sobre la toma de decisiones, plantea que el hombre es libre y elige por sí mismo, también muestra cómo las personas que han intentado suicidarse o que tienen ideaciones suicidas están en un punto donde no encuentran solución, donde lo más fácil para ellos es la muerte, donde esos pensamientos y formas en que la persona ve a los demás solo multiplican sus deseos de llegar a la muerte” Es así como amparados en este autor, se sugiere pensar en plantear una segunda fase que establezca procesos sobre libertad con responsabilidad y la toma de decisiones desde los las habilidades para la vida (AUTOS: Autonomía, autorregulación, autoestima, etc), donde se pueda desarrollar talleres, actividades y procesos de trabajo grupal con la juventud, abarcando educadores y padres de familia.

- Teniendo en cuenta los hallazgos evidenciados en los resultados del presente proyecto aplicado de investigación, es apremiante que desde los objetivos, proyectos y procesos que se realicen en la institución, así como desde PEI (proyecto educativo institucional) se integren teorías como la del sentido de vida (Viktor Emir Frankl) teoría de la afectividad (Miguel de Zubiría Samper), dimensiones Humanistas de la totalidad del ser (Susana Velasco Vélez), que estimulen y de claridad a la institución educativa, sobre el mundo de la adolescencia, que aporten en la definición y explicación, en cierto modo, de aquellas variables y factores que constituyen la subjetividad, comportamiento y habilidades del adolescente, en esta etapa del desarrollo. Para ello se deben realizar planes de acción en donde se trabaje la promoción y la prevención en aspectos de su entorno que los vuelven

vulnerables a las múltiples situaciones dentro de la interacción en sus grupos de pertenencia.

- Se debe fomentar en la institución, iniciativas, proyectos y talleres sistemáticos, ordenados y continuos que involucren a la comunidad educativa (estudiantes, padres de familia, personal docente, directivo y administrativo) en factores de generatividad como relaciones familiares, inteligencia emocional, habilidades para la vida, resiliencia, entre otros, evidenciados en los diferentes ejercicios y resultados de este proyecto aplicado, que impulsen y fortalezcan no solo los procesos académicos, también que beneficien a los actores integralmente, es decir, en su parte biológica, psíquica, social, emocional y trascendental, optimizando y mejorando la calidad de vida de todos y cada uno de los integrantes de este sistema o comunidad educativa, desde sus respectivas labores.

Referencias bibliográficas

Avellar, Veloso, Salvino, Melo. (2017). La percepción del sentido de vida en el ciclo vital: Una perspectiva temporal. Universidad Federal da Paraíba. Universidad Católica de Brasilia. Universidad Estadual da Paraíba. Tomado de:

<http://www.scielo.org.co/pdf/apl/v35n2/1794-4724-apl-35-02-00375.pdf>

Araya, Lazcano, Gainza, Undiks, & Herrera. 2009, Consideraciones sobre la tendencia suicida desde el enfoque humanista. Universidad de San Buenaventura. Seccional Cali. Tomado de:

http://bibliotecadigital.usb.edu.co:8080/bitstream/10819/1169/1/Consideraciones_Tendencia_Suicida_Herrera_2012.pdf

Campo-Arias, A., Herazo, E., & Oviedo, H. C. (2012). Análisis de factores: fundamentos para la evaluación de instrumentos de medición en salud mental. Revista colombiana de psiquiatría, 41(3), 659-671.

Arias, F. (2012). El Proyecto de Investigación (sexta edición ed.). Caracas, Venezuela: Epístema, C.A. Recuperado el 25 de septiembre de 2018, de

<https://evidencia.com/wpcontent/uploads/2014/12/EL-PROYECTO-DE-INVESTIGACION-6ta-Ed.-FIDIASG.-ARIAS.pdf>

Chica, S. Henao, L. Lopera, S. Sierra, D. 2016.El suicidio desde la psicología humanista. Revista electrónica Psyconex. Departamento de psicología. Medellín Colombia. Tomado de:

<file:///C:/Users/Claudia/Documents/326995-122134-1-PB.pdf>

Cadavid, M. Díaz, V. (2015). Sentidos de vida de los Universitarios. Universidad católica de Colombia. Educ. Educ., 18 (3), 371-390. DOI: 10.5294/ edu.2015.18.3.1. Tomado de:

<https://educacionyeducadores.unisabana.edu.co/index.php/eye/article/viewFile/4345/4082>

Calvo, T. (2018). Vinculación entre familia y escuela como fuente de vulnerabilidad y generatividad en un contexto rural. Universidad Externado de Colombia. Bogotá, D.C.
Tomado de

https://bdigital.uexternado.edu.co/bitstream/001/1393/1/DEA-spa-2018-Vinculacion_entre_familia_y_escuela_como_fuente_de_vulnerabilidad_y_generatividad_en_un_contexto_rural

Código deontológico y bioético y otras disposiciones, ley 1090 (2006). Congreso de la republica.
Diario oficial N°. 46.383 de 6 de septiembre de 2006. Tomado de

https://www.redjurista.com/Documents/ley_1090_de_2006_congreso_de_la_republica.aspx#/

D´Angelo, L. S. (s.f.). 2017. Recuperado el 29 de 03 de 2017, de
[http://med.unne.edu.ar/sitio/multimedia/imagenes/ckfinder/files/files/aps/POBLACI%C3%93N%20Y%20MUESTRA%20\(Lic%20DAngelo\).pdf](http://med.unne.edu.ar/sitio/multimedia/imagenes/ckfinder/files/files/aps/POBLACI%C3%93N%20Y%20MUESTRA%20(Lic%20DAngelo).pdf)

De Zubiría, M. 2007. Cómo prevenir la soledad, la depresión y el suicidio en niños y jóvenes. Distribuidora y editora Aguilar, Altea, Taurus, Alfaguara. S:A. Impreso en Colombia. Primera edición en Colombia, julio de 2007.

Erikson, E. (1981). Identidad, juventud y crisis. Madrid: Taurus.

Estupiñán, J., Hernández, A. (2007). Lineamientos técnicos para la inclusión y atención de familias. Recuperado de

<http://www.icbf.gov.co/portal/page/portal/Descargas1/nuevoLineamientosTInclusinAtencionFamilias.pdf>

Frankl, V. (1992). Psicoanálisis y existencialismo. De la psicoterapia a la logoterapia. 5.ª ed. México: Fondo de Cultura Económica.

Frankl, V. (2003a). El hombre en busca de sentido. Barcelona: Herder.

Fandiño, Y. 2011. Los jóvenes de hoy: enfoques, problemáticas y retos. Revista iberoamericana de educación superior. México. Tomado de:

http://www.scielo.org.mx/scielo.php?script=sci_arttext&pid=S2007-28722011000200009

Gonzales, R. Salazar, F. (2008). Aspectos básicos del estudio de muestra y población para la elaboración de los proyectos de investigación. Universidad de oriente núcleo de sucre. Cumara. Tomado de

<http://recursos.salonesvirtuales.com/assets/bloques/Raisirys-Gonz%C3%A1lez.pdf>

Montoya, Juliana. 2009. Sentido de vida en adolescentes desplazados por la violencia en Colombia. Congreso Latinoamericano de Logoterapia y Análisis Existencial (3º: 2009: CLAE, Buenos Aires). Universidad Católica Argentina. Centro de Logoterapia y Análisis Existencial (CLAE). Tomado de:

<https://repositorio.uca.edu.ar/handle/123456789/6242>

Manrique, H. (2011). Descripción del sentido de vida en adolescentes infractores de la ciudad de Medellín. Revista colombiana de ciencias sociales. Universidad católica Luisamigo. Tomado de:

<https://www.funlam.edu.co/revistas/index.php/RCCS/article/view/236/225>

Ministerio de salud. (2018). Boletín de salud mental. Conducta suicida. Subdirección de Enfermedades No Transmisibles. Bogotá (D.C.), agosto de 2018 Actualización. Tomado de:

<https://www.minsalud.gov.co/sites/rid/Lists/BibliotecaDigital/RIDE/VS/PP/ENT/boletin-conducta-suicida.pdf>

Moreno, N. (2009). ¿Jóvenes en conflicto o crisis de adultos? Revista Electrónica de Psicología Social Poiésis, núm. 17, pp. 1-9. Consulta: marzo, 2020. Tomado de:

<http://www.funlam.edu.co/poiesis/Edicion017/poiesis17.contenido.html>

Paredes, J. 2018. Salud y bienestar: Trastornos del estado del ánimo y suicidio en estudiantes de bachillerato. Revista Psicología UNEMI. Tomado de:

<http://ojs.unemi.edu.ec/index.php/faso-unemi/article/view/862/728>

Pareja, G. (1998). Viktor E. Frankl. México: Coyoacán

Rojas Soriano, R. (1986). Métodos para la investigación social: una proposición dialéctica (No. 300.72 R6).

<https://es.scribd.com/doc/97099048/Raul-Rojas-Soriano-pdf>

Sabariego-Puig, M., Baños, R. V., & Sandín-Esteban, M. P. (2014). L'anàlisi qualitativa de dades amb ATLAS. ti. REIRE Revista d'Innovació i Recerca en Educació, 7(2), 119-133.

<https://revistes.ub.edu/index.php/REIRE/article/view/reire2014.7.2728/13288>

Sánchez, R. (2013). Representaciones sociales del futuro en adolescentes escolarizados de Tunja, Cómbita y Soracá, Boyacá. Universidad Nacional de Colombia. Facultad de Ciencias Humanas. Departamento de Psicología. Bogotá, Colombia. Tomado de:

<http://bdigital.unal.edu.co/50598/1/46671796.2013.pdf>

Sánchez-Sosa, Juan Carlos, Villarreal-González, María Elena, Musitu, Gonzalo, & Martínez Ferrer, Belén. (2010). Ideación Suicida en Adolescentes: Un Análisis Psicosocial. Psychosocial Intervention, 19(3), 279-287. Recuperado en 15 de febrero de 2020, de

[http://scielo.isciii.es/scielo.php?script=sci_arttext&pid=S1132-05592010000300008&lng=es&tlng=es.](http://scielo.isciii.es/scielo.php?script=sci_arttext&pid=S1132-05592010000300008&lng=es&tlng=es)

Secretaria de salud de Boyacá. (2019). Informe intento de suicidio I trimestre Boyacá 2019. Wildy Yumel Alvarado Cuervo Referente VSP – Salud Mental y Lesiones de Causa Externa Vigilancia en Salud Pública Dirección de Promoción y Prevención en Salud. Tomado de:

file:///C:/Users/Claudia/Downloads/boyaca_intento_de_suicidio_It_2019.pdf

Soler, A. (2011). Adolescencia y juventud en Tunja. Praxis & Saber, vol. 2, núm. 4, julio-diciembre, 2011, pp. 201-218. Universidad Pedagógica y Tecnológica de Colombia Boyacá, Colombia. Tomado de:

<https://www.redalyc.org/pdf/4772/477248388009.pdf>

Téllez, H. (1991). El sentido de la vida en expolicías parapléjicos. Enfoque fenomenológico. Revista Latinoamericana de Psicología, vol. 23, núm. 3, 1991, pp. 401-416. Fundación Universitaria Konrad Lorenz. Bogotá, Colombia.

<https://www.redalyc.org/pdf/805/80523306.pdf>

Tinto, José. (2013). El análisis de contenido como herramienta de utilidad para la realización de una investigación descriptiva. Un ejemplo de aplicación práctica utilizado para conocer las investigaciones realizadas sobre la imagen de marca de España y el efecto país de origen Provincia, núm. 29, enero-junio, 2013, pp. 135-173. Universidad de los Andes Mérida, Venezuela. Tomado de

<https://www.redalyc.org/pdf/555/55530465007.pdf>

Velasco, S. (2004). El sentido de vida en los adolescentes: un modelo centrado en la persona. Universidad Iberoamericana. Ciudad de México. México. Tomado de:

<http://www.bib.uia.mx/tesis/pdf/014425/014425.pdf>

Villegas, M. (2013). Prometeo en el Diván. Psicoterapia el desarrollo moral. Barcelona: Herder. Tomado de

<https://misstsocial.wordpress.com/2015/03/12/tecnica-la-linea-de-vida/>

Apéndices

Taller aplicado a los estudiantes del colegio Salesiano Maldonado de Tunja Boyacá.

Mayo de 2019

“Por la Promoción de la Vida: Una Mirada a la Esperanza”

Objetivos

General:

Concientizar sobre la importancia del sentido y valor de la vida desde una experiencia lúdica, en donde puedas reconocer y valorar las razones maravillosas de vivir y las personas especiales que te acompañan te apoyan y te proyectan por el paso de la extraordinaria aventura de la juventud.

Específicos:

- Posibilitar la expresión de tus emociones, pensamientos y sentimientos.
- Estimular el dialogo y la comunicación, reconociendo a aquellas personas que te pueden brindar ayuda en tus momentos difíciles.

Metodología

- Experiencia: (Cuestionario, dinámica, conversatorio).
- Reflexión: (Que se sintió).
- Conceptualización: (Que se comprendió del ejercicio).
- Transferencia: (Cómo se aplicaría lo aprendido).

Aplicación del taller. Actividades.

1. Saludo, contextualización, objetivos, acuerdos de participación y convivencia.

Tiempo: 10 minutos

2. LÍNEA DE VIDA. Grado décimo

Tiempo: 30 Minutos

INTRODUCCIÓN

Esta dinámica se ha diseñado para que cada participante describa su desarrollo o su trayectoria personal en el tiempo, es decir, marcará los sucesos desde su nacimiento hasta el día de la aplicación y cómo estos eventos han sido representativos en su vida.

La dinámica puede sufrir ajustes o cambios según se presenten variables en el comportamiento o desarrollo de las sesiones de evento.

OBJETIVO

Describir cronológicamente los diferentes sucesos o hechos que han intervenido durante la vida del estudiante, marcando una Línea de vida, desde su nacimiento hasta el día de la aplicación.

PARTICIPANTES

Estudiantes de los grados décimos del colegio Salesiano Maldonado de Tunja.

MATERIALES

Lápiz, lapicero, marcador

DURACIÓN

Aproximadamente debe durar 20 a 30 minutos.

PREPARACIÓN

Esta dinámica se aplicará después del cuestionario de Likert y tiene el propósito de ejemplificar que cada vida tiene diversos sucesos que coadyuvaron o fueron obstáculo para reflexionar sobre el proyecto de vida del estudiante.

DESARROLLO

La siguiente dinámica ubica en tiempo y espacio esos sucesos que han intervenido en nuestra formación y son en gran medida la suma de lo que ahora somos. Presentar en papel una línea recta y horizontal... yo nací... colocar el día, mes y año de nacimiento.

En el inicio de la línea, pasado, en el medio presente y al final futuro y a partir de ahí escribir o dibujar por ejemplo: mi primer éxito o mi primer recuerdo de alguna travesura,

hecho alegre o triste fue... debajo de la línea si fue un hecho desagradable o arriba sí fue agradable...

Al concluir el ejercicio por todos y cada uno de los asistentes, indicará que el pasado quedó en el pasado y que el futuro se desconoce y lo único que nos queda es el presente y debemos vivirlo tan intensamente como sea posible.

Al finalizar se le pregunta a los participantes cómo se sintieron con la dinámica, si fue clara vivencia respecto a que todos tenemos nuestra propia historia y que ésta ha intervenido para hacer lo que somos, no se puede cambiar el pasado pero si podemos aprender de él para forjar el presente y tener el futuro que queramos.

3. Conversatorio

Tiempo: 10 Minutos.

Habrán preguntas abiertas que incentiven la participación y reflexión.

4. Agradecimiento y despedida

Miedos, Dolores y culpas. Grado Once

1. MI MAYOR MIEDO ES	2. TENGO UNA GRAN CULPA...

3. LO QUE MÁS ME HA DOLIDO EN LA VIDA ES	4. ESTOY RESENTIDA/O CON...
5. HE FRACASADO EN...	6. ME CUESTA SUPERAR ESA PÉRDIDA

<p>1. ¿A QUIÉN ACUDO CUANDO TENDO MIEDO?</p>	<p>2. ¿CÓMO PUEDO, REPARAR, RECUPERAR, PERDONARME?</p>
<p>3. ¿CON QUÉ RECURSOS PERSONAS, LUGARES Y SITUACIONES CUENTO PARA SUPERAR EL DOLOR?</p>	<p>4. ¿QUÉ ME HA IMPEDIDO PERDONAR, SUPERAR, SOLUCIONAR EL RESENTIMIENTO QUE GUARDO?</p>
<p>5. ESCRIBO RESPUESTAS Y ALTERNATIVAS QUE ME PERMITAN ENCONTRAR SALIDAS, SOLUCIONES, CAMINOS O CAMBIOS EN LO QUE HE CONSIDERADO UN FRACASO.</p>	<p>6. ¿A QUÉ ELEMENTOS, CIRCUNSTANCIAS, SITUACIONES, PERSONAS O PROCESOS PUEDO ACUDIR PARA SUPERAR, ALIVIAR, TOLERAR Y ACEPTAR MI PERDIDA?</p>

Edad:

Sexo:

MAESTRO POR VOCACIÓN

<p>1. ¿CUÁLES SON LAS BARRERAS QUE ME IMPIDEN CREAR LAZOS DE CONFIANZA PROFUNDA CON MIS ESTUDIANTES?</p>	<p>2. DESCRIBO LAS CIRCUNSTANCIAS EN LAS QUE DESCONOZCO EL CAMINO PARA TOMAR ACCIONES CON MIS ESTUDIANTES.</p>
<p>3. ¿CUÁLES SON LOS ESPACIOS Y ACTIVIDADES QUE PROPICIO PARA REFLEXIONAR SOBRE SITUACIONES DE RIESGO QUE VIVE HOY EN DÍA LA JUVENTUD?</p>	<p>4. ¿CÓMO ACTÚO CUANDO EVIDENCIO QUE UN ESTUDIANTE ESTÁ PASANDO POR UN MOMENTO DIFCIL?</p>

5. DESCRIBO MI APOORTE A LA SOCIEDAD COMO DOCENTE

6. DESCRIBO MIS FALENCIAS COMO DOCENTE

ME LIBERO DE....

