

TEMA 2. DIFICULTATS EN EL DESENVOLUPAMENT DELS SONS DE LA PARLA

VICENT MORELL MENGUAL

CURS: 2020/2021

GRUPS: 4T i 4U



ÍNDEX

00	Objectius i activitats pràctiques
01	Bases fisiològiques del llenguatge
02	Concepte i característiques
03	Criteris diagnòstics i etiologia
04	Classificació i subtipus
05	Detecció i avaluació
06	Actuació i intervenció escolar
07	Assessorament i intervenció familiar

OBJECTIUS D'APRENTATGE

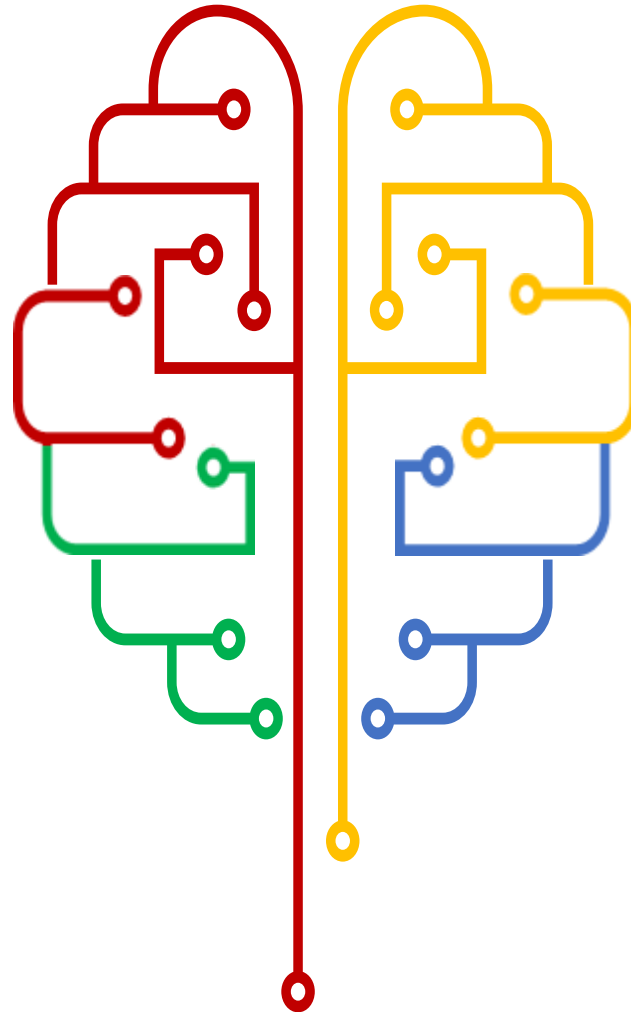
DIFICULTATS EN EL DESENVOLUPAMENT DELS SONS DE LA PARLA

1. CONCEPTUALITZACIÓ

Conèixer la simptomatologia, les característiques i els subtipus dels trastorns fonètics i fonològics existents

3. AVALUACIÓ ESCOLAR

Familiaritzar-se amb el procés d'avaluació i conèixer els instruments que utilitza un/a mestre/a d'educació infantil




2. IDENTIFICACIÓ

Aprendre a diferenciar els trastorns fonètics i fonològics d'altres dificultats de la parla, el llenguatge i la comunicació similars

4. INTERVENCIÓ ESCOLAR

Conèixer les principals pautes d'intervenció i ser capaç d'implementar-les a l'aula



BASES FISIOLÒGIQUES DEL LLENGUATGE

1.1. SISTEMA FONADOR

1.2. ÒRGANS DE L'ARTICULACIÓ

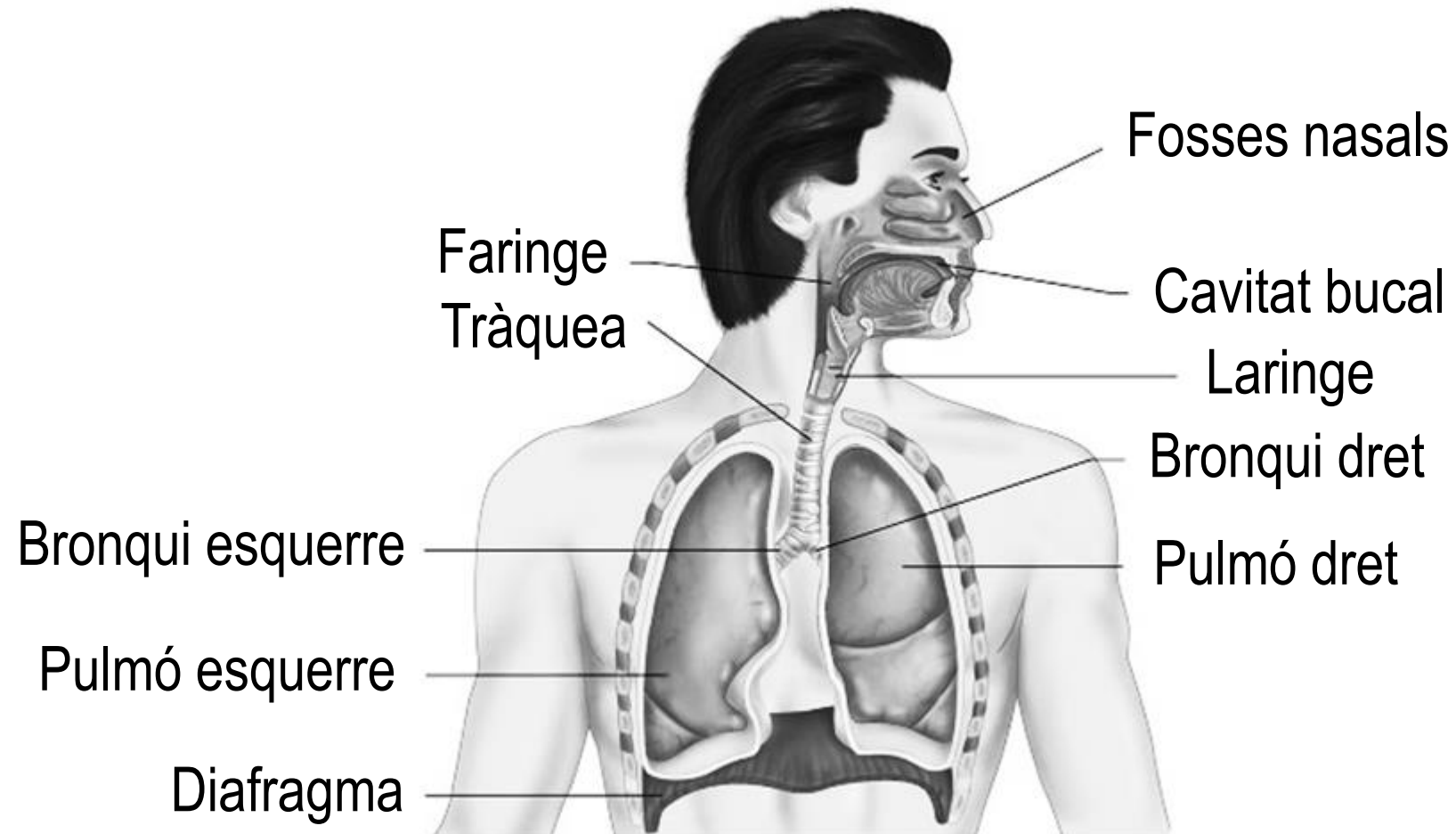
1.1. SISTEMA FONADOR

ESTRUCTURA (GALLEGO, 2019)

- El sistema fonador o articuladori capacita l'ésser humà per a l'emissió de la **veu** i la **paraula** parlada.
- Està compost per tres grups d'**òrgans** diferenciats:
 - **ÒRGANS DE LA RESPIRACIÓ**: les fosses nasals, la tràquea, els bronquis i els pulmons
 - **ÒRGANS DE LA FONACIÓ**: la laringe, la faringe, les cordes vocals, els ressonadors nasals i els ressonadors bucals
 - **ÒRGANS DE L'ARTICULACIÓ**: la llengua, els llavis, les dents, el paladar i les galtes

1.1. SISTEMA FONADOR

ANATOMIA



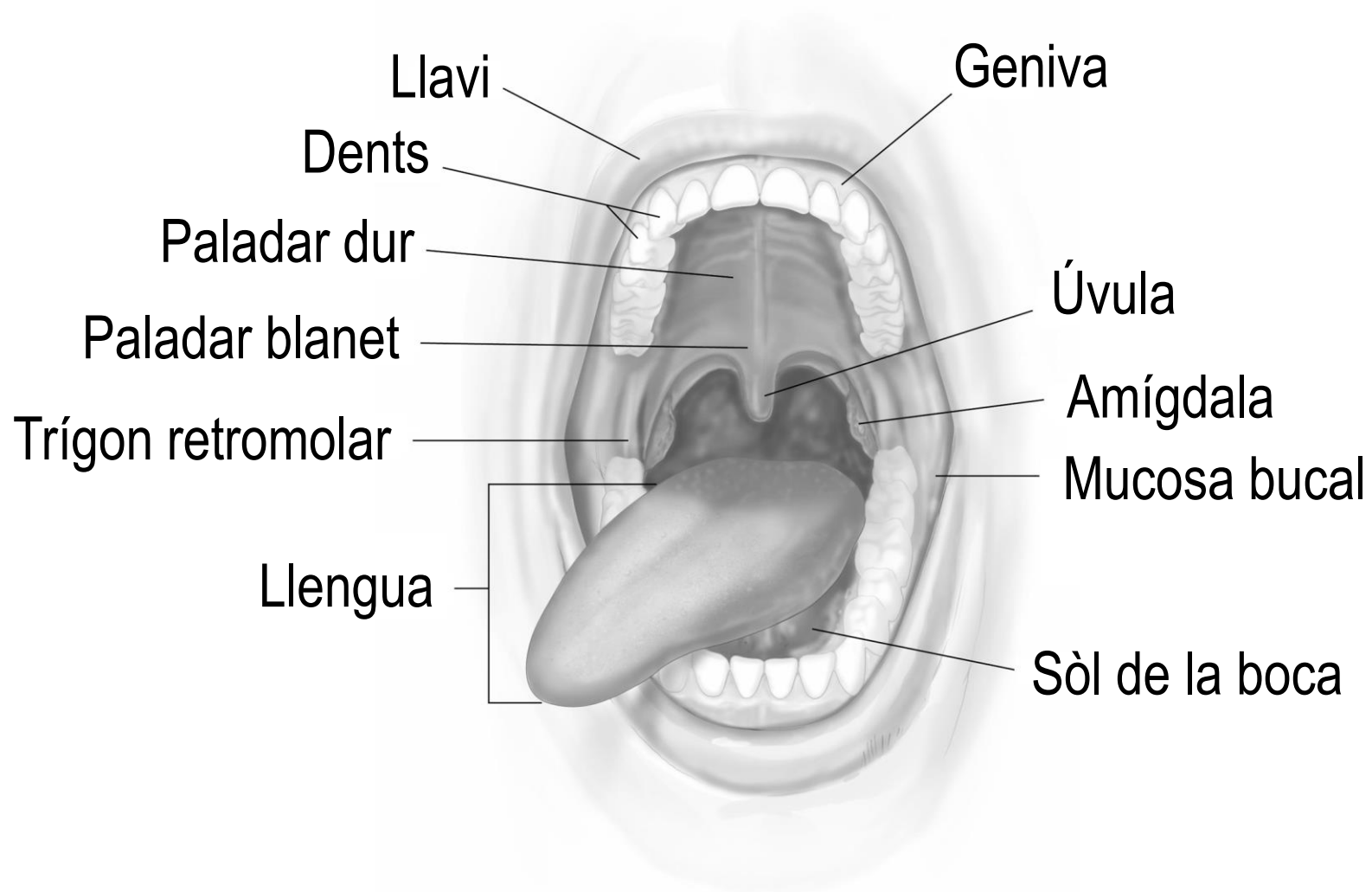
1.2. ÒRGANS DE L'ARTICULACIÓ

ÒRGANS DE L'ARTICULACIÓ (GALLEGO, 2019)

- Es denomina **articulació** a la posició que adopten els òrgans de l'articulació per a produir els sons de la parla.
- Els òrgans bàsics implicats en l'articulació resideixen a la **cavitat bucal**:
 - **PART CENTRAL**: dents, boca i llavis
 - **PART LATERAL**: galtes
 - **SOSTRE**: paladar dur i paladar bla
 - **SÒL**: llengua

1.2. ÒRGANS DE L'ARTICULACIÓ

ANATOMIA



2

CONCEPTE I CARACTERÍSTIQUES

2.1. DELIMITACIÓ CONCEPTUAL

2.2. CARACTERÍSTIQUES

2.3. DESENVOLUPAMENT I CURS

2.1. DELIMITACIÓ CONCEPTUAL

TRASTORNS DEL SO DE LA PARLA (ASHA, 2020)

*“Dificultats de percepció, **producció motora** o **representació fonològica** dels **sons** i/o **segments** de la parla, incloses les normes fonotàctiques que regeixen les seqüències de sons de la parla permeses en un **idioma**”*

AMERICAN SPEECH-LANGUAGE-HEARING ASSOCIATION

2.1. DELIMITACIÓ CONCEPTUAL

TRASTORNS DEL DESENVOLUPAMENT DEL SO DE LA PARLA (ASHA, 2020)



2.1. DELIMITACIÓ CONCEPTUAL

TRASTORN FONÈTIC O DISLÀLIA (GALLEGO, 2019)

- El trastorn **fonètic** (o dislàlia) és una alteració articulatòria en la qual existeixen dificultats per a executar els **moviments motors** de la producció dels sons de la parla:
 - La dificultat es presenta en l'àmbit de l'articulació del **fonema aïllat** (errors fonètics)
 - Els errors són **consistents** des d'un punt de vista fonètic
 - Pot afectar qualsevol **vocal** o **consonant** i referir-se a un sol fonema o a diversos
 - Sol ser més freqüent en aquells fonemes que exigeixen major control motor (**/r/** o **/s/**)
- Presenta un pronòstic favorable però requereix una intervenció primerenca

2.1. DELIMITACIÓ CONCEPTUAL

TRASTORN FONOLÒGIC (GALLEGO, 2019)

- El trastorn **fonològic** és una alteració articulatòria en la qual existeixen dificultats per a **categoritzar** i **organitzar** els sons de la parla:
 - La dificultat es presenta en l'àmbit de l'articulació del **so** en **conjunt** (errors fonèmics)
 - Els fonemes alterats poden ser **repetits** de manera **aïllada**
 - Els errors no són sistemàtics ni consistents des d'un punt de vista fonètic
 - Les dificultats augmenten amb la longitud de les paraules
 - Pot afectar qualsevol **vocal** o **consonant** i referir-se a un sol fonema o a diversos
 - Presenta un pronòstic favorable però requereix una intervenció primerenca

2.2. CARACTERÍSTIQUES

CARACTERÍSTIQUES I TRETS ASSOCIATS (APA, 2013)

- Les principals característiques dels trastorns del so de la parla són:
 - Constitueix un trastorn del **neurodesenvolupament** d'origen desconegut
 - Inclou el trastorn **fonològic** i el trastorn d'**articulació**
 - És **heterogeni** en els seus mecanismes subjacents
 - Existeix en totes les llengües i cultures
 - Sol iniciar-se a edats primerenques
 - Normalment existeixen **antecedents familiars** de trastorns de la parla o del llenguatge

2.2. CARACTERÍSTIQUES

SIGNES I SÍMPTOMES (ASHA, 2020; GALLEGO, 2019; NOGUERA, 2012)

- Els signes i símptomes dels trastorns del so de la parla són:
 1. **SUBSTITUCIONS:** canvi d'un so per un altre de major facilitat
 - **EXEMPLE:** “cag**o**” en comptes de “carr**o**” o “**t**ota” en comptes de “**g**ota”
 2. **DISTORSIONS:** alteració d'un so per un altre que no pertany al sistema fonètic de la llengua
 - **EXEMPLE,** pronunciar el so /r/ de manera gutural o **afrancesada**)
 3. **OMISSIONS:** omissió d'un so que no es domina
 - **EXEMPLE:** “otxe” en comptes de “**c**otxe” o “pessa” en comptes de “p**r**essa”
 4. **ADDICIONS:** inserció d'un so que ajuda en l'articulació d'un altre de major dificultat
 - **EXEMPLE:** “c**a**rema” en comptes de “crema”)

2.2. CARACTERÍSTIQUES

DENOMINACIÓ

- La denominació específica deriva del **nom grec** del fonema afectat més el sufix **-cisme**:
 - **ROTACISME**: el so afectat és /r/ i /r/
 - **SIGMATISME**: el so afectat és /s/
 - **LAMBDACISME**: el so afectat és /λ/
 - **KAPPACISME**: el so afectat és /k/
 - **DELTACISME**: el so afectat és /d/
 - **GAMMACISME**: el so afectat és /g/

2.3. DESENVOLUPAMENT I CURS

PROGRESSIÓ I TRANSCURS (APA, 2013)

- Els xiquets/es acurten paraules i síl·labes quan estan aprenent a parlar.
- L'articulació dels sons de la parla segueix un patró de desenvolupament **estandarditzat**:
 - **4 ANYS**: s'han adquirit la major part dels sons i existeix una parla prou intel·ligible.
 - **6 ANYS**: es produeix una millora significativa de la intel·ligibilitat de la parla amb l'adquisició dels últims sons fricatius.
 - **7 ANYS**: s'han de produir tots els sons amb claredat.
 - **8 ANYS**: una mala articulació de qualsevol so ha de considerar-se **patològica**.

2.3. DESENVOLUPAMENT I CURS

ADQUISICIÓ DELS FONEMES EN ESPANYOL (BOSCH, 2004)

		3 anys	4 anys	5 anys	6 anys	7 anys
NASALS	/m/	█				
	/n/	█				
	/ɲ/	█				
OCLUSIVES	/p/	█				
	/t/	█				
	/k/	█				
	/b/	█				
	/d/	—	█			
	/g/	—	█			
FRICATIVES	/x/	█				
	/f/	—	█			
	/s/	—	—	—	█	
	/θ/	—	—	—	█	
AFRICADA	/tʃ/	—	█			
LÍQUIDES	/l/	█				
	/ʎ/	—	—	—	—	█
	/r/	—	█			
	/r̄/	—	—	—	—	█

3

CRITERIS DIAGNÒSTICS I ETIOLOGIA

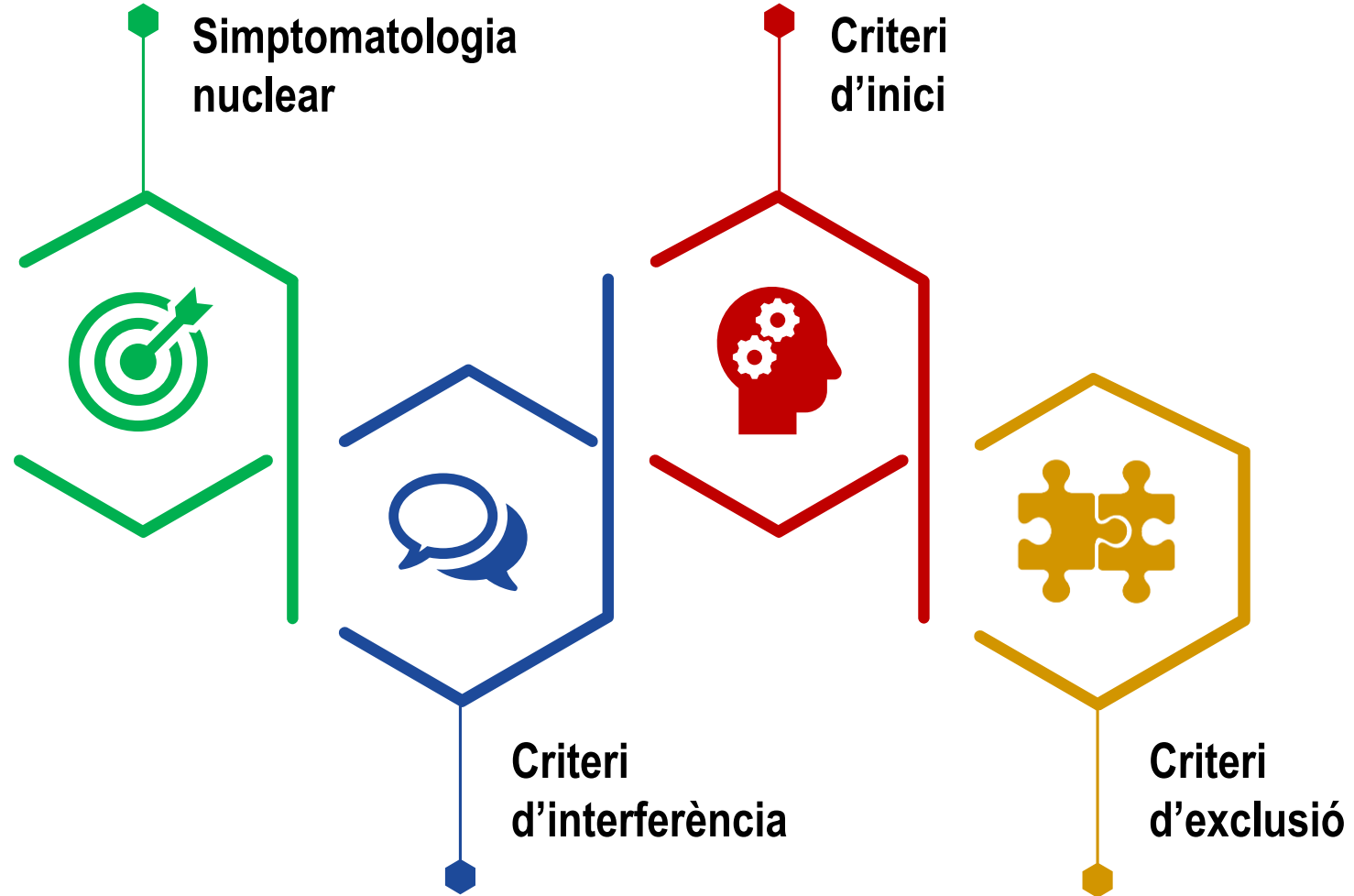
3.1. CRITERIS DIAGNÒSTICS

3.2. PREVALENÇA

3.3. ETIOLOGIA

3.1. CRITERIS DIAGNÒSTICS

DSM-5 | CIE 11 (APA, 2013; OMS, 2018)



3.1. CRITERIS DIAGNÒSTICS

SIMPTOMATOLOGIA NUCLEAR (APA, 2013; GALLEGO, 2019; OMS, 2018)



- Dificultats persistents en la producció fonològica:
 - Problemes en la coordinació dels moviments de la parla
 - Problemes en el coneixement fonològic
 - Causen una reducció de la intel·ligibilitat
 - Inclou el trastorn fonològic i el trastorn d'articulació
 - Són inadequades per a l'edat de l'individu
 - No es corresponen amb el nivell de funcionament intel·lectual

3.1. CRITERIS DIAGNÒSTICS

CRITERI D'INTERFERÈNCIA (APA, 2013; OMS, 2018)

- Aquesta alteració de l'articulació provoca:

- Limitacions en la comunicació eficaç
- Limitacions en la **participació social**
- Interferència amb el **rendiment acadèmic**
- Interferència amb el rendiment ocupacional



3.1. CRITERIS DIAGNÒSTICS

CRITERI D'INICI (ASHA, 2020; APA, 2013; OMS, 2018)

- L'inici dels símptomes es produeix en les primeres fases del **període** de **desenvolupament**:

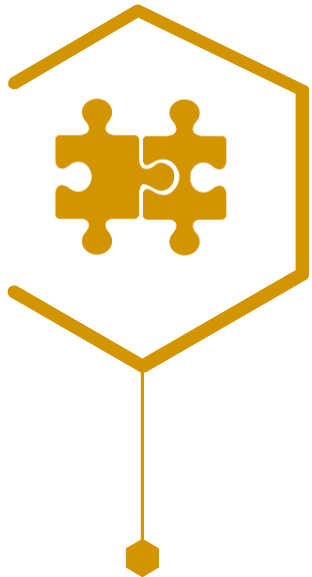
- **DSM-5**: Trastorn fonològic
- **CIE 11**: Trastorn del **desenvolupament** del so de la parla
- **ASHA**: Trastorn del so de la parla



3.1. CRITERIS DIAGNÒSTICS

CRITERI D'EXCLUSIÓ (APA, 2013; OMS, 2018)

- Aquesta alteració de la fluïdesa no pot atribuir-se a:
 - Variacions socials i/o culturals de la parla
 - Discapacitat auditiva
 - Anormalitat estructural
 - Disàrtria
 - Altres afeccions mèdiques
 - Altres afeccions neurològiques

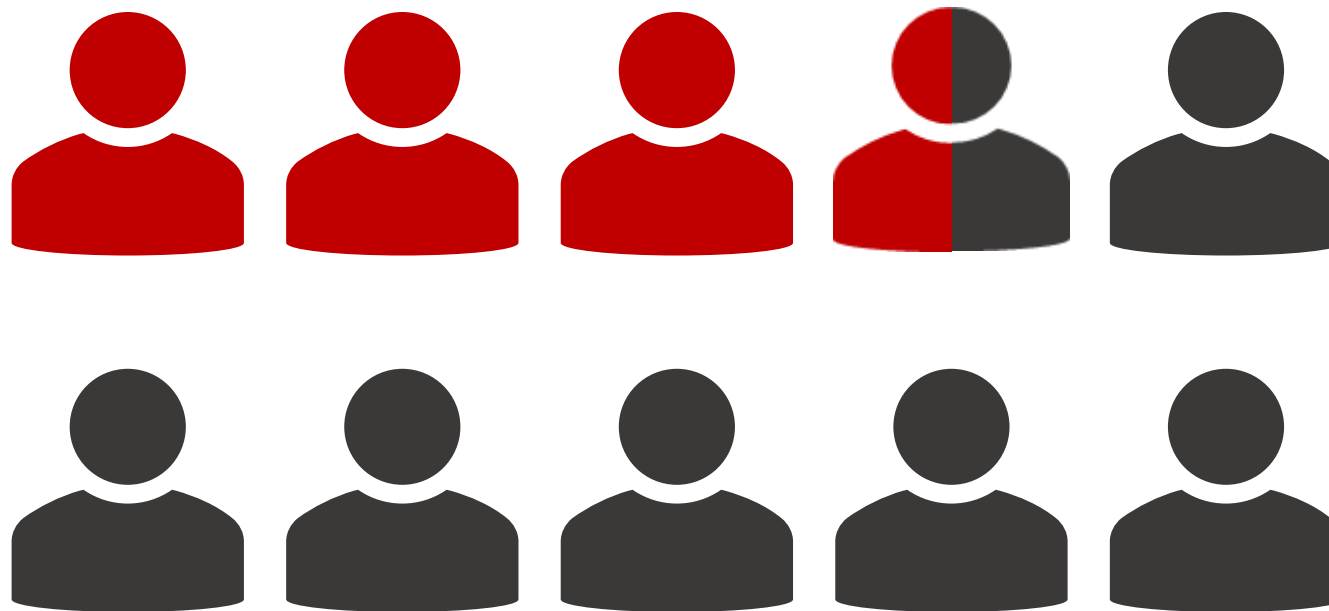


3.2. PREVALENÇA

TRASTORNS DEL SO DE LA PARLA (EADIE ET AL., 2015; WREN ET AL., 2016)

3,5%

**TRASTORN DEL
SO DE LA PARLA**



3.2. PREVALENÇA

INFLUÈNCIA DEL GÈNERE (WREN ET AL., 2016)



3.3. ETIOLOGIA

MÚLTIPLES FACTORS (APA, 2013; FOX, DODD I HOWARD, 2002)

- Les causes dels trastorns articulatoris i fonològics són multifactorials:
 - **FACTORS GENÈTICS: mutacions genètiques** vinculades a trastorns de la parla o del llenguatge.
 - **FACTORS PRENATALS I PERINATALS:** infeccions durant l'**embaràs**, complicacions durant el **part**, part prematur o baix pes en nàixer.
 - **ALTERACIONS NEUROFUNCIONALS O MORFOLÒGIQUES:** en el sistema nerviós central o en els òrgans de la parla.
 - **DIFICULTATS AUDITIVES:** impedeixen la correcta discriminació dels patrons fonològics.
 - **IMMADURESA BIOLÒGICA:** dificulta la seqüenciació o la combinació dels moviments articulatoris.

4

CLASSIFICACIÓ I SUBTIPUS

4.1. CLASSIFICACIÓ ETIOLÒGICA

4.2. DISLÀLIA EVOLUTIVA

4.3. DISLÀLIA AUDIÒGENA

4.2. DIAGNÒSTIC DIFERENCIAL

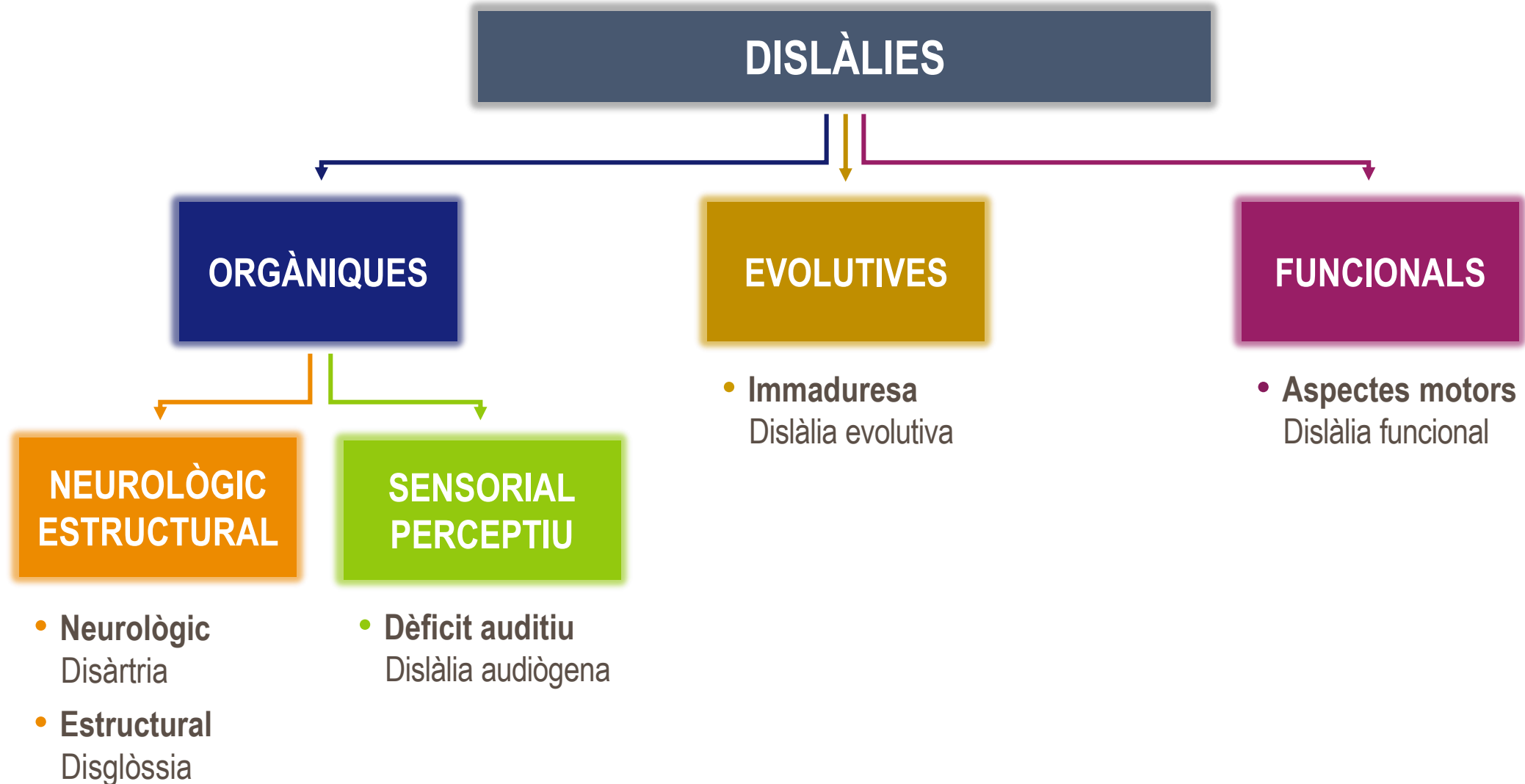
4.1. CLASSIFICACIÓ ETIOLÒGICA

TRASTORNS FONÈTICS O DISLÀLIES

- Les dislàlies es poden classificar en quatre dimensions segons la seua etiologia:
 - **DISLÀLIES ORGÀNIQUES:** existeix una causa de tipus orgànic als centres neuronals cerebrals (**disàrtria**) o als òrgans de la parla (**disglòssia**).
 - **DISLÀLIA AUDIÒGENA:** existeix una **deficiència auditiva** que repercuteix en la capacitat de discriminar alguns fonemes similars.
 - **DISLÀLIA EVOLUTIVA:** existeix una **immaduresa** cerebral i/o un desenvolupament de l'aparell fonològic inadequat.
 - **DISLÀLIA FUNCIONAL:** existeix un **mal ús** dels òrgans articuladoris.

4.1. CLASSIFICACIÓ ETIOLÒGICA

TRASTORNS FONÈTICS O DISLÀLIES



4.2. DISLÀLIA EVOLUTIVA

CONCEPTUALITZACIÓ I CARACTERÍSTIQUES

- La **dislàlia evolutiva** és una alteració articulatòria deguda a una **immaduresa** del SNC o un desenvolupament inadequat dels òrgans que constitueixen l'aparell fonador.
- Fins als **quatre anys** es considera que les dislàlies són de caràcter evolutiu:
 - Durant el període de desenvolupament existeixen fortes diferències individuals.
 - S'ha de conèixer la seqüència d'adquisició fonèmica per a un determinat idioma.
 - L'articulació d'alguns sons presenta major dificultat.
 - Sol desaparèixer espontàniament sense necessitat d'intervenció.

4.3. DISLÀLIA AUDIÒGENA

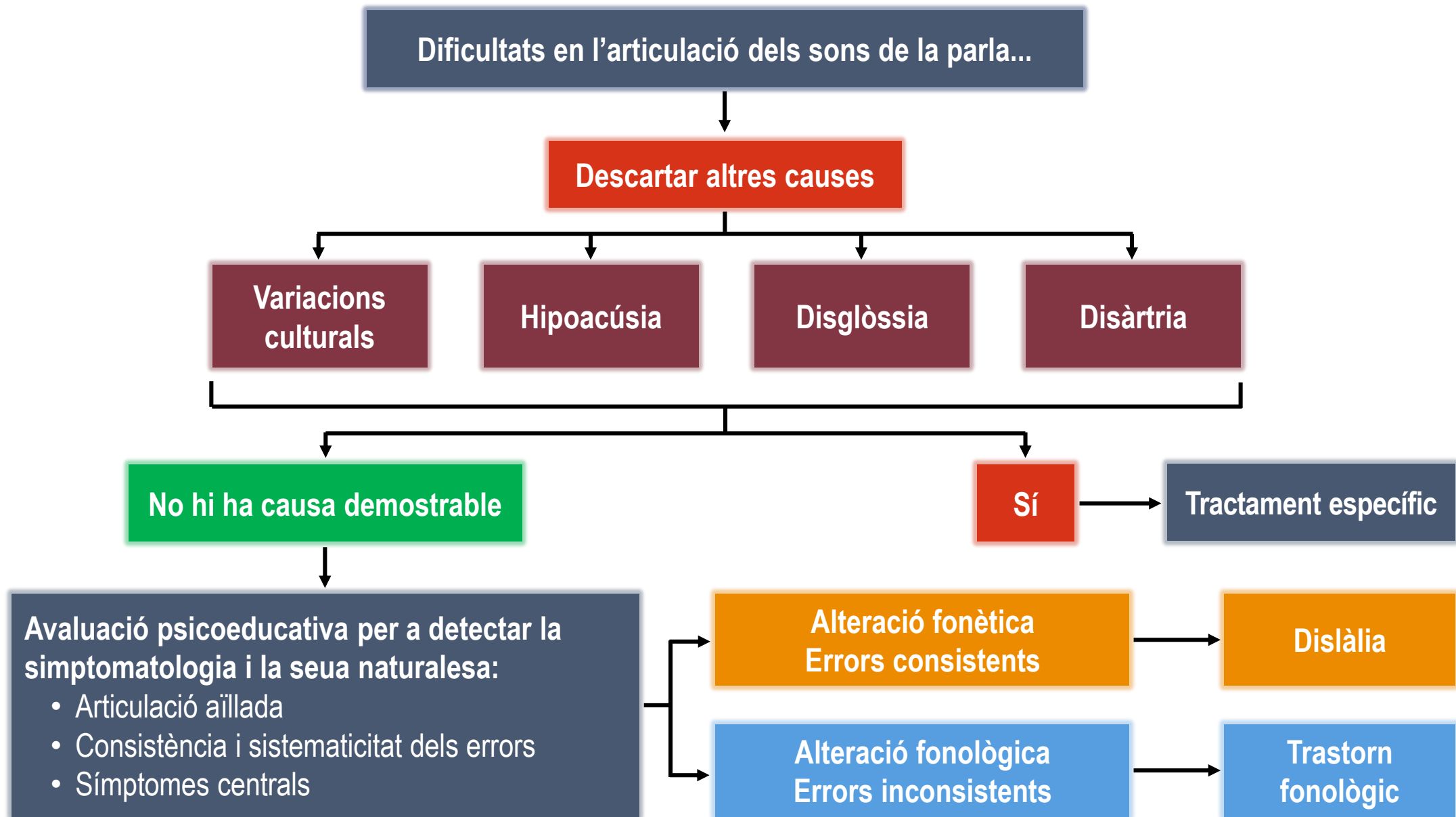
CONCEPTUALITZACIÓ I CARACTERÍSTIQUES

- La **dislàlia audiògena** és una alteració articulatòria deguda a una **deficiència auditiva** i/o perceptiva durant el període d'adquisició del llenguatge.
- Les repercussions sobre el llenguatge són més o menys importants segons el **grau**, el **tipus** i el moment d'**aparició**.
- Alguns signes o indicadors primerencs són:
 - Dificultat per a mantindre l'atenció
 - Estirar-se l'orella o queixar-se de dolor
 - Errors articulatoris en fonemes oclusius, fricatius i/o vocàlics

4.4. DIAGNÒSTIC DIFERENCIAL

TRASTORN FONÈTIC VS. TRASTORN FONOLÒGIC

	Trastorn fonètic o dislàlia	Trastorn fonològic
Naturalesa	Execució dels moviments articularis	Programació dels sons de la parla
Grau d'afectació	Lleu	Moderat
Components del llenguatge	Fonètics	Fonològics
Articulació aïllada	No	Sí
Errors	Sistemàtics Consistents	No sistemàtics Inconsistentes
Síntomes centrals	Omissions Substitucions Distorsions	Assimilacions Substitucions Addicions
Resposta a la intervenció	Ràpida	Variable



5

DETECCIÓ I AVALUACIÓ

5.1. OBJECTIUS

5.2. DIMENSIONS

5.3. TÈCNiques I INSTRUMENTS ESTANDARDITZATS

5.4. ESTRATÈGIES NO ESTANDARDITZADES

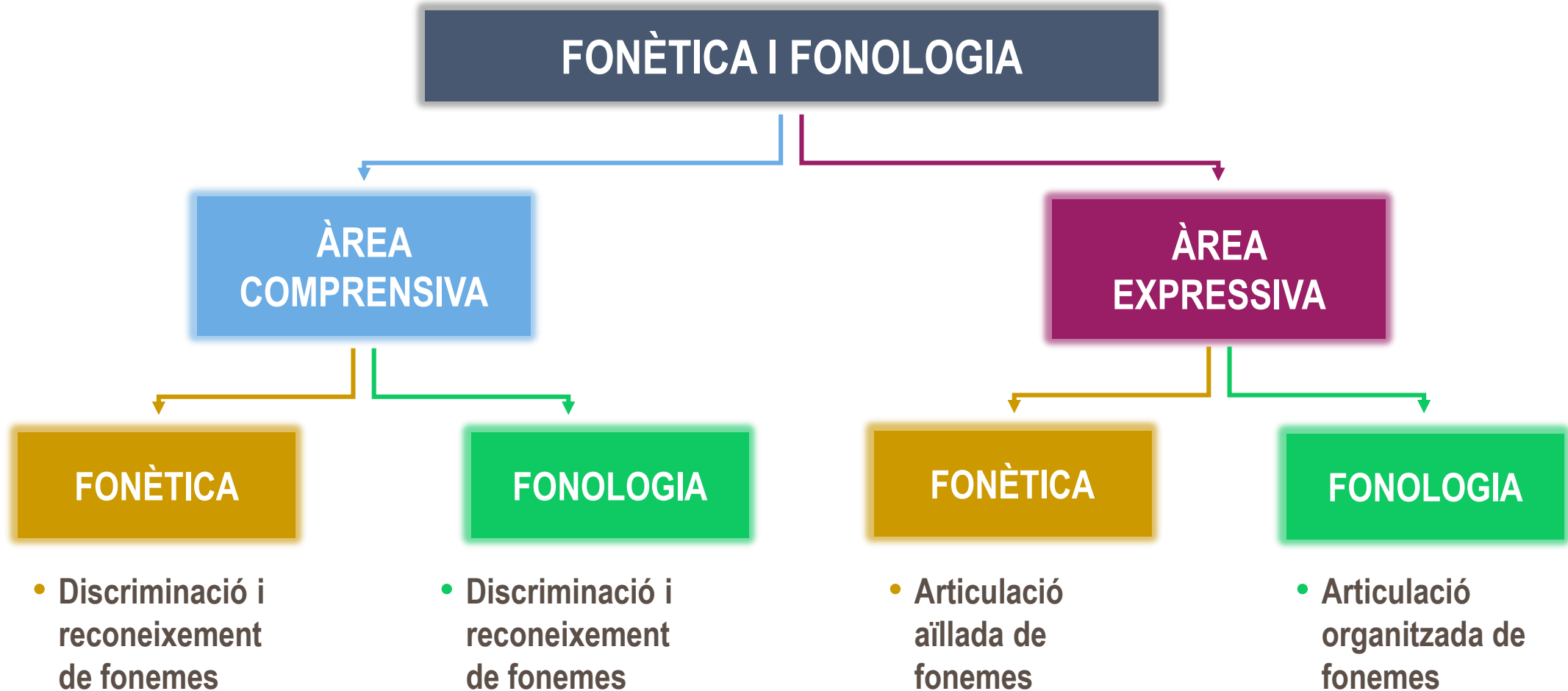
5.1. OBJECTIUS

OBJECTIUS (GALLEGO, 2019, NOGUERA, 2012)

- L'avaluació dels aspectes **fonètics** i **fonològics** permet:
 - **IDENTIFICAR DIFICULTATS DE DISCRIMINACIÓ I PERCEPCIÓ AUDITIVA:** conèixer el grau de discriminació dels diferents sons i de les qualitats generals del so.
 - **IDENTIFICAR DIFICULTATS ARTICULATÒRIES:** conèixer el grau d'adquisició del sistema fonètic i identificar les regles que s'utilitzen per a formar les paraules.
 - **VALORAR L'AFECTACIÓ:** problemes fonètics, problemes fonològics o mixtos.
 - **ORIENTAR LA INTERVENCIÓ:** dissenyar programes amb l'objectiu de millorar la intel·ligibilitat de la parla.

5.2. DIMENSIONS

QUÈ CAL AVALUAR?



5.2. DIMENSIONS

BASES ANATÒMIQUES I FISIOLÒGIQUES (GALLARDO I GALLEGRO, 2003; VALLES, 2014)

- L'avaluació ha d'obtenir informació sobre la funcionalitat dels sistemes **respiratori**, **auditiu** i **fonoarticulador**:
 - **RESPIRACIÓ**: capacitat respiratòria i tipus de respiració
 - **CAPACITAT DE BUFIT**: quantitat d'aire, control i direcció
 - **DISCRIMINACIÓ AUDITIVA**: capacitat per a diferenciar auditivament sons semblants
 - **HABILITAT BUCOFACIAL**: grau de domini muscular dels diferents òrgans (llavis, llengua i dents)
- Els professionals encarregats de realitzar aquesta tasca són: **otorrinolaringòlegs**, **logopedes** i mestres d'**audició i llenguatge**.

5.2. DIMENSIONS

DISCRIMINACIÓ AUDITIVA

- L'avaluació de la **discriminació auditiva** ha d'analitzar l'existència d'una bona **discriminació** i percepció auditiva dels diferents **sons**.
- Aquesta valoració permet conèixer:
 - El reconeixement d'estímulsonors
 - La capacitat per a discriminar la figura-fons auditiva
 - La capacitat per a discriminar les qualitats sonores
- Els professionals encarregats de realitzar aquesta tasca són: psicòlegs, logopedes, psicopedagogs, mestres d'audició i llenguatge, **mestres d'infantil** i mestres de primària

5.2. DIMENSIONS

FONÈTICA I FONOLOGIA COMPRESIVA

- L'avaluació de la **fonètica** i **fonologia comprensiva** ha d'analitzar l'existència de dificultats en el reconeixement i la **discriminació fonètica**.
- Aquesta valoració permet conèixer:
 - La identificació de fonemes en síl·labes
 - La identificació fonològica en paraules
 - La discriminació de parells de paraules que es diferencien en un únic fonema
- Els professionals encarregats de realitzar aquesta tasca són: psicòlegs, logopedes, psicopedagogs, mestres d'audició i llenguatge, **mestres d'infantil** i mestres de primària

5.2. DIMENSIONS

FONÈTICA I FONOLOGIA EXPRESSIVA

- L'avaluació de l'expressió ha d'analitzar el nivell **fonètic** (articulació aïllada dels fonemes) i el nivell **fonològic** (articulació organitzada dels fonemes)
- Aquesta valoració permet conèixer:
 - Els fonemes que no s'articulen correctament de manera aïllada
 - Els errors que es comenten a l'hora d'organitzar i combinar els distints fonemes
 - Els processos de simplificació emprats
- Els professionals encarregats de realitzar aquesta tasca són: psicòlegs, logopedes, psicopedagogs, mestres d'audició i llenguatge, **mestres d'infantil** i mestres de primària

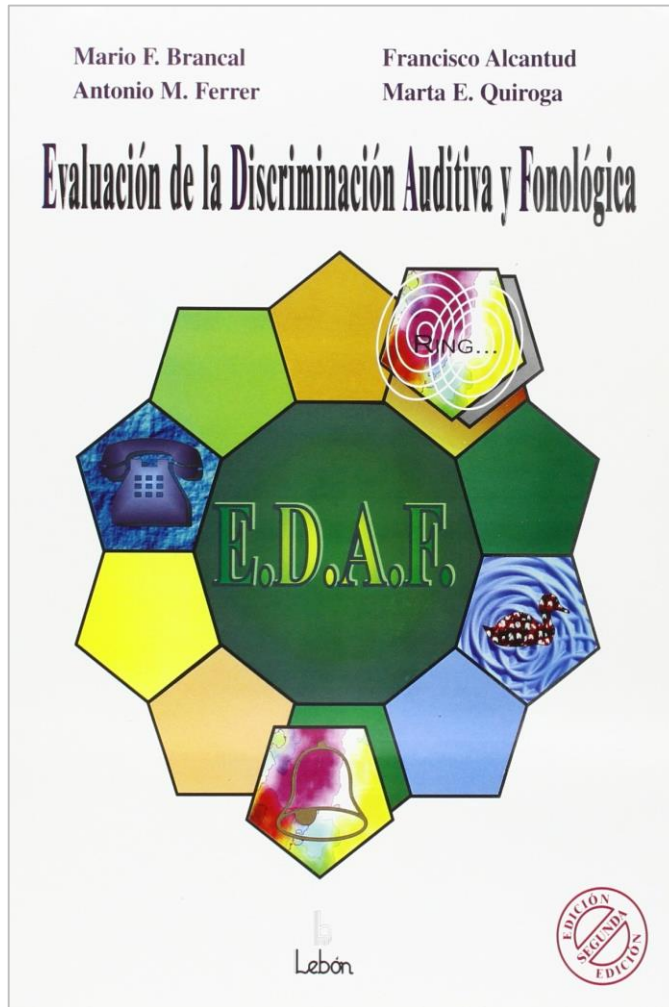
5.3. TÈCNIQUES I INSTRUMENTS ESPECÍFICS

INSTRUMENTS ESTANDARDITZATS

- Algunes de les proves **estandarditzades** més reconegudes per a l'avaluació dels aspectes **fonètics** i **fonològics** són:
 - **RFI. REGISTRE FONOLÒGIC INDUÏT** (Juárez i Monfort, 2010)
 - **ADAF. AVALUACIÓ DE LA DISCRIMINACIÓ AUDITIVA I FONOLÒGICA** (Branca, Alcantud, Ferrer i Quiroga, 2007)
 - **PAF. PROVA D'ARTICULACIÓ DE FONEMES** (Valles, 2014)
 - **PLON-R. PROVA DEL LENGUATGE ORAL DE NAVARRA REVISADA** (Aguinaga, Armentia, Fraile, Olangua i Uriz, 2005)

5.3. TÈCNIQUES I INSTRUMENTS ESPECÍFICS

AVALUACIÓ DE LA DISCRIMINACIÓ AUDITIVA I FONOLÒGICA (ADAF)



ADAF. AVALUACIÓ DE LA DISCRIMINACIÓ AUDITIVA I FONOLÒGICA

M. F. BRANCAL, F. ALCANTUD, A. M. FERRER I M. E. QUIROGA (2007)

- **CLASSIFICACIÓ:** nivell B
- **OBJECTIU:** avaluació de la discriminació auditiva, fonètica i fonològica
- **TASCA:** la xiqueta o el xiquet ha de realitzar cinc tasques de discriminació: sons del medi, figura-fons, paraules, logotomes i memòria seqüencial auditiva
- **EDAT:** entre 2 i 7 anys
- **APLICACIÓ:** individual
- **DURACIÓ:** entre 30 i 40 minuts

5.3. TÈCNIQUES I INSTRUMENTS ESPECÍFICS

ADAF – DISCRIMINACIÓ AUDITIVA

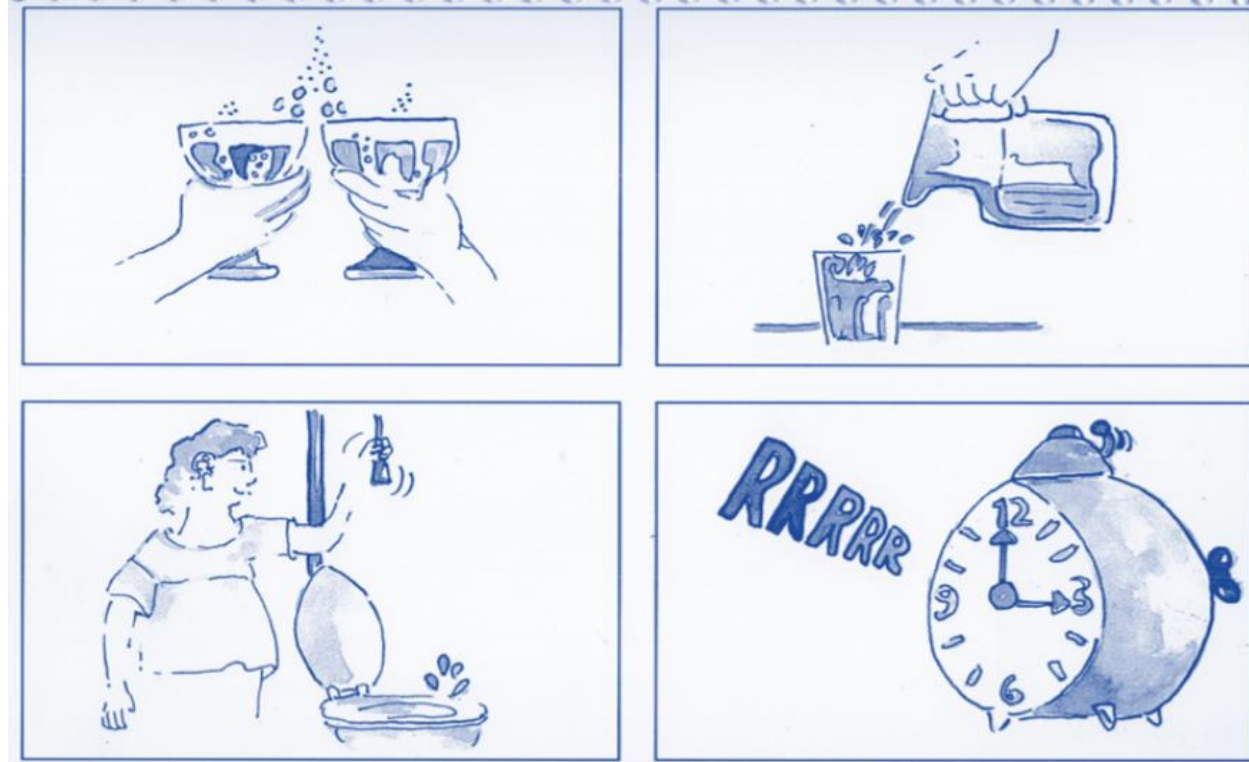


Figura 1. Exemples d'ítems de la prova "discriminació de sons del medi" (Brancalet et al., 2007)

5.3. TÈCNIQUES I INSTRUMENTS ESPECÍFICS

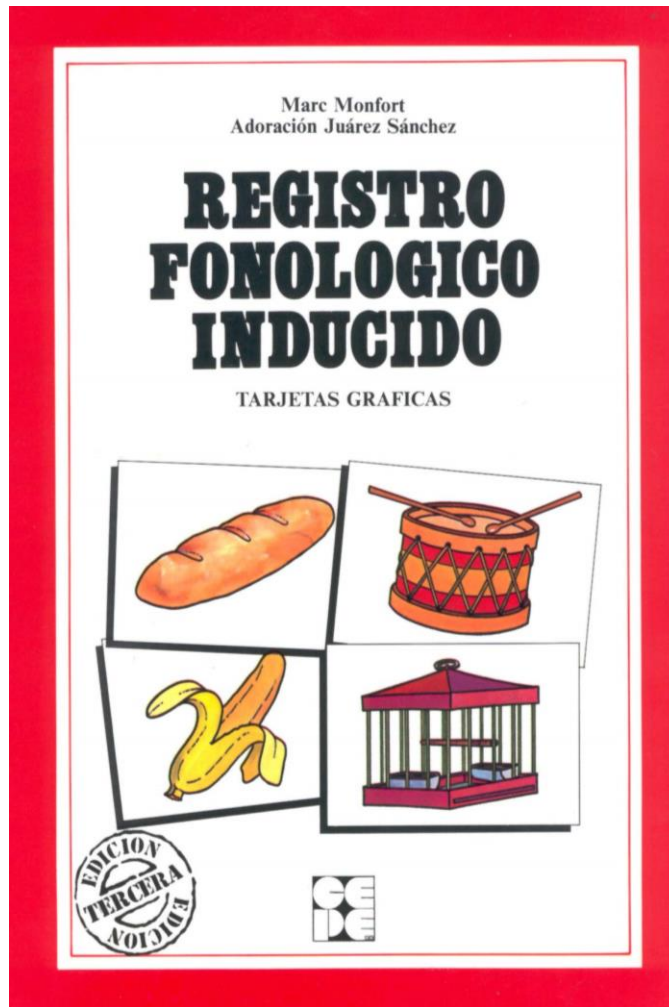
ADAF – NIVELL FONÈTIC I FONOLÒGIC COMPRENSIU



Figura 2. Exemples d'ítems de la prova “discriminació fonològica de paraules” (Brancal et al., 2007)

5.3. TÈCNIQUES I INSTRUMENTS ESPECÍFICS

REGISTRE FONOLÒGIC INDUÏT (RFI)



RFI. REGISTRE FONOLÒGIC INDUÏT

A. JUÁREZ I M. MONFORT (2010)

- **CLASSIFICACIÓ:** nivell B
- **OBJECTIU:** avaluació fonològica (expressió induïda i repetició)
- **TASCA:** el xiquet o la xiqueta ha de dir en veu alta quin és el dibuix representat en una targeta que li ensenya l'avaluador/a
- **EDAT:** entre 3 i 7 anys
- **APLICACIÓ:** individual
- **DURACIÓ:** entre 10 i 20 minuts

5.3. TÈCNIQUES I INSTRUMENTS ESPECÍFICS

RFI – NIVELL FONÈTIC I FONOLÒGIC EXPRESSIU

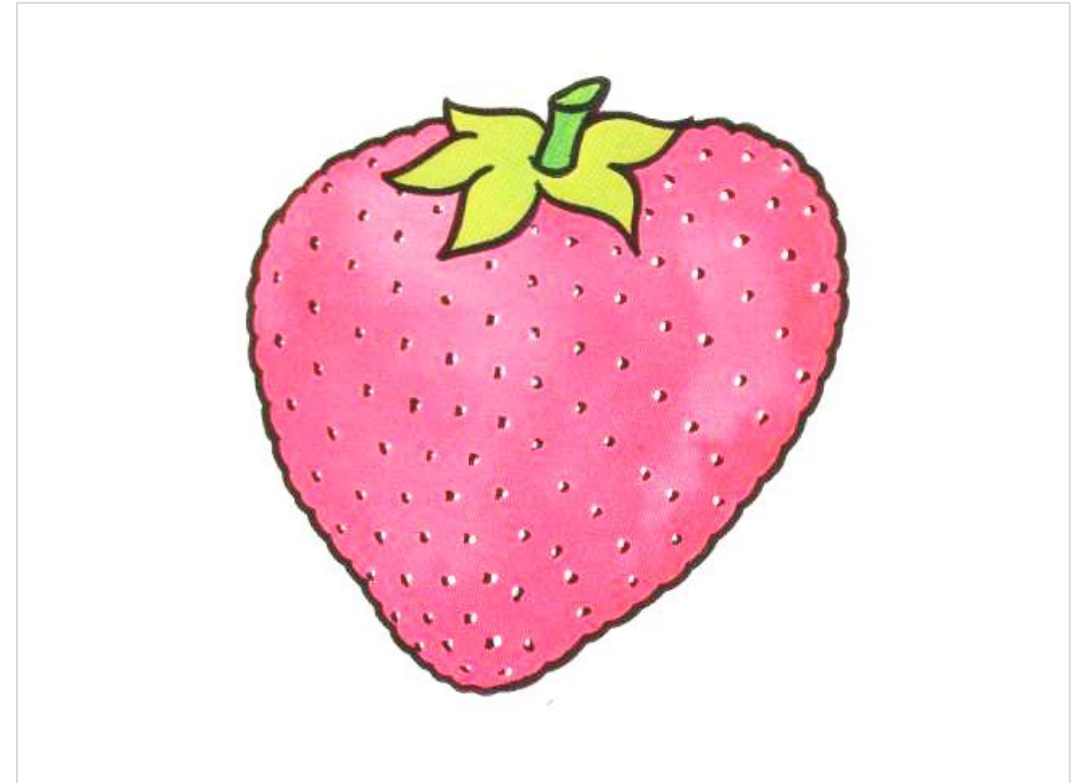


Figura 3. Exemples d'ítems del Registre Fonològic Induït (Monfort i Juárez, 2010)

5.4. ESTRATÈGIES NO ESTANDARDITZADES

DISCRIMINACIÓ AUDITIVA

- Per a elaborar una prova d'avaluació de la discriminació auditiva i registrar qualitativament la discriminació i percepció auditiva de diferents sons cal:
 - Recollir diversos sons del medi
 - Considerar el grau de **familiaritat** i la dificultat dels sons
 - Incrementar gradualment el nombre d'**alternatives** de resposta (dues, tres i quatre)
 - Barrejar l'ordre de presentació intercalant sons **fàcils** i **difícils**

5.4. ESTRATÈGIES NO ESTANDARDITZADES

DISCRIMINACIÓ AUDITIVA



Quin so has escoltat?
(avaluació del so d'un aplaudiment)

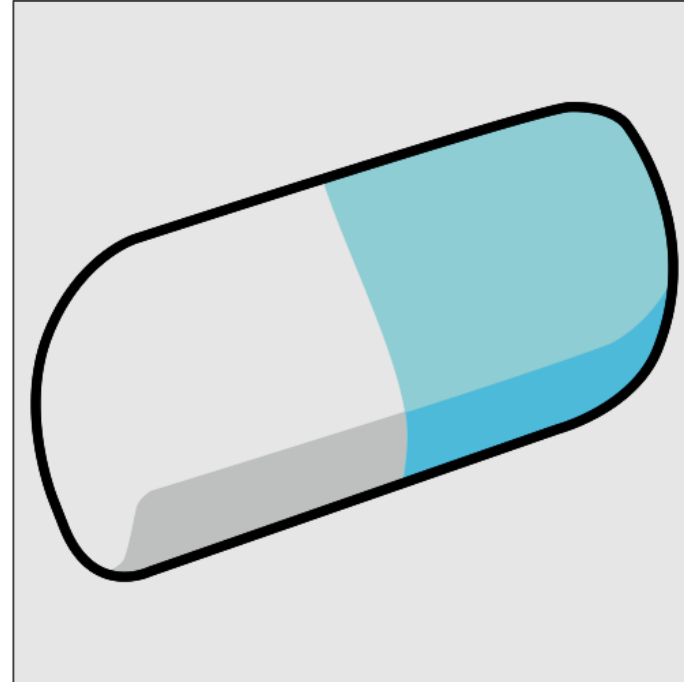
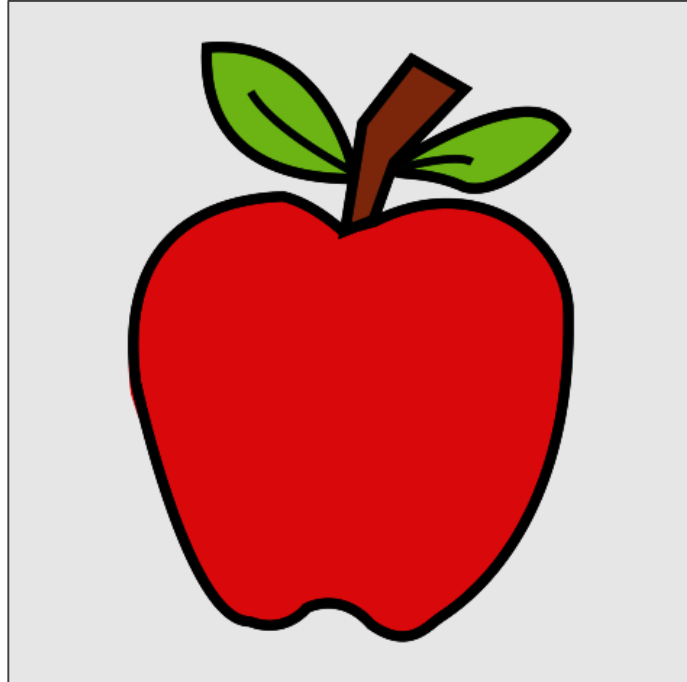
5.4. ESTRATÈGIES NO ESTANDARDITZADES

FONÈTICA I FONOLOGIA COMPRESIVA

- Per a elaborar una prova d'avaluació fonètica i fonològica comprensiva i registrar qualitativament el reconeixement i la discriminació fonètica cal:
 - Cobrir l'**espectre fonològic** fonamental del català o del castellà
 - Considerar l'ordre d'adquisició fonètica
 - Seleccionar paraules **monosil·làbiques** o **bisil·làbiques**
 - Incloure diferents graus de diferència (**fonemes diferents** o **omissió**)
 - Assegurar-se que les paraules formen part del vocabulari del xiquet/xiqueta

5.4. ESTRATÈGIES NO ESTANDARDITZADES

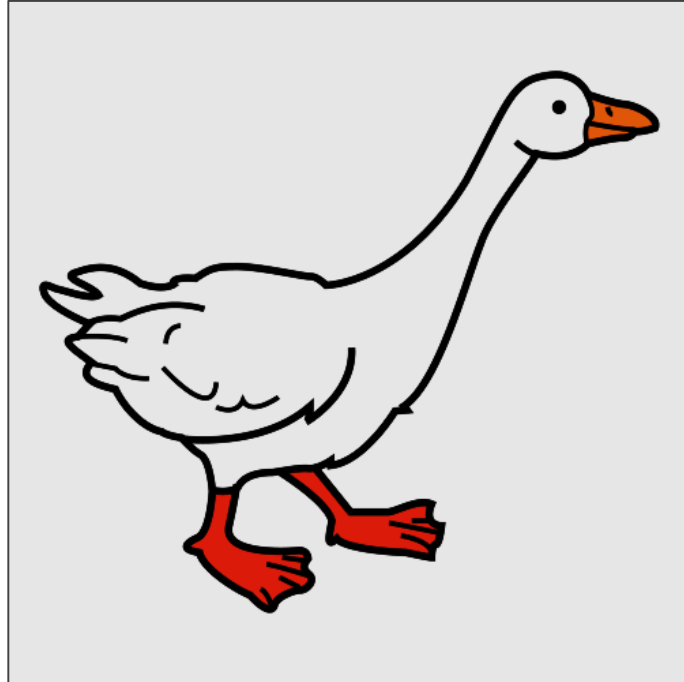
FONÈTICA I FONOLOGIA COMPRENSIVA



Quin dibuix representa la paraula escoltada?
(avaluació del fonema /p/ en fonemes diferents)

5.4. ESTRATÈGIES NO ESTANDARDITZADES

FONÈTICA I FONOLOGIA COMPRENSIVA



Quin dibuix representa la paraula escoltada?
(avaluació del fonema /b/ en omissió)

5.4. ESTRATÈGIES NO ESTANDARDITZADES

FONÈTICA I FONOLOGIA EXPRESSIVA (GALLEGO, 2019)

- Per a l'avaluació de la fonètica i fonologia utilitzem els procediments següents:
 - **LLENGUATGE REPETIT (IMITACIÓ PROVOCADA)**: repetició d'una sèrie de **frases** o **paraules** dites prèviament per l'avaluador que contenen el fonema a avaluar.
 - **LLENGUATGE DIRIGIT (PRODUCCIÓ PROVOCADA)**: respondre preguntes o comentar una sèrie de làmines o **dibuixos** que inclouen el fonema a avaluar.
 - **LLENGUATGE CONVERSACIONAL (PRODUCCIÓ ESPONTÀNIA)**: conversar lliurement sobre un **tema interessant** per a constatar la qualitat de l'articulació dels fonemes i detectar els possibles errors.

5.4. ESTRATÈGIES NO ESTANDARDITZADES

FONÈTICA I FONOLOGIA EXPRESSIVA

- Per a elaborar una prova d'avaluació fonètica i fonològica i registrar qualitativament les particularitats de la parla del xiquet o la xiqueta cal:
 - Cobrir l'**espectre fonològic** fonamental del català o del castellà
 - Considerar l'**ordre** d'adquisició fonètica
 - Recollir el fonema en diferents **posicions** (inicial, mitjana i final)
 - Incloure diferents **tipus** de **síl·labes** (directes, inverses i travades)
 - `Barrejar l'ordre de presentació intercalant paraules **fàcils** i **difícils**

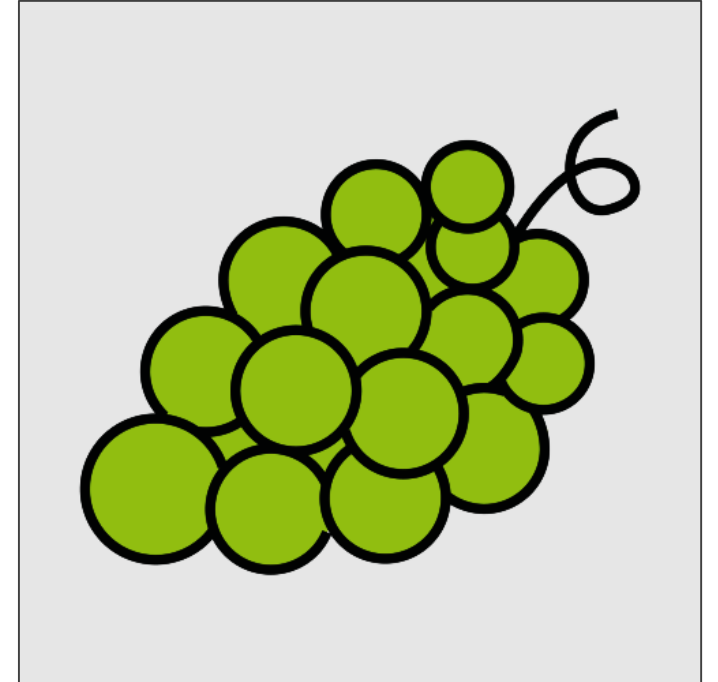
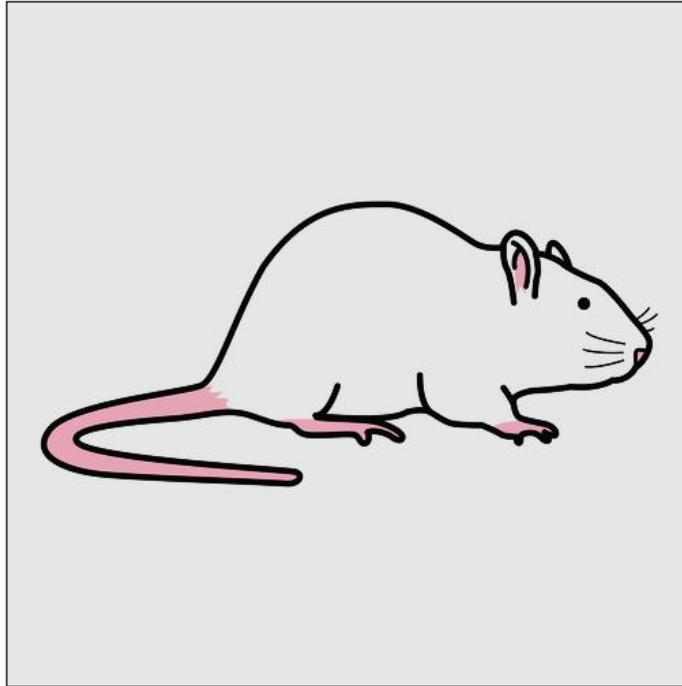
5.4. ESTRATÈGIES NO ESTANDARDITZADES

FONÈTICA I FONOLOGIA EXPRESSIVA

- Per a **passar** la prova i **enregistrar** les respostes cal:
 - Ensenyar una targeta amb un **dibuix** i demanar-li que ens diga en veu alta com es diu o què es veu en la imatge.
 - Apuntar la paraula que diu espontàniament en presentar-li la targeta (**ESPONTANI**).
 - En cas d'error, dir-li una única vegada la paraula perquè la repetisca.
 - Si el xiquet/la xiqueta no pronuncia la paraula inicialment prevista (bé perquè no la coneix o bé perquè associa la imatge amb un altre terme) ha de dir-se una única vegada perquè la repetisca (**REPETICIÓ**).

5.4. ESTRATÈGIES NO ESTANDARDITZADES

FONÈTICA I FONOLOGIA EXPRESSIVA



Què veus ací?

(avaluació del fonema /r/ en posició inicial i mitjana)



6

ACTUACIÓ I INTERVENCIÓ ESCOLAR

6.1. SOL·LICITUD D'INFORME PSICOPEDAGÒGIC

6.2. INTERVENCIÓ LOGOPÈDICA DIRECTA

6.3. INTERVENCIÓ LOGOPÈDICA INDIRECTA

6.4. INTERVENCIÓ ESCOLAR

6.1. SOL·LICITUD D'INFORME PSICOPEDAGÒGIC

INFORMACIÓ QUE CAL RECOLLIR

- La sol·licitud d'informe psicopedagògic ha d'arreglar informació exhaustiva sobre les dificultats o problemes detectats:
 - Descripció dels **fonemes** en què es presenten els errors
 - Possibilitat d'articular aïlladament o repetir els fonemes alterats
 - Consistència i **sistematicitat** dels errors
 - Descripció dels **errors específics** (omissions, substitucions, etc.)
 - **Repercussions** detectades sobre la comunicació, la participació social i el rendiment acadèmic

6.2. INTERVENCIÓ LOGOPÈDICA DIRECTA

SEQÜÈNCIA D'INTERVENCIÓ (GALLEGO, 2019)

- Les activitats d'articulació segueixen aquesta seqüència:
 - **PRONUNCIACIÓ**: l'educador pronuncia el so perquè el xiquet/la xiqueta pugui observar els **moviments** bucofacials.
 - **IMITACIÓ**: el xiquet/la xiqueta imita l'educador mitjançant la repetició del so prèviament treballat per afavorir-ne la **memorització** auditiva.
 - **GENERALITZACIÓ**: els fonemes han d'integrar-se en un **lèxic significatiu** mitjançant activitats d'expressió dirigida o conversacional.

6.2. INTERVENCIÓ LOGOPÈDICA DIRECTA

ESTRATÈGIES (GALLARDO I GALLEGU, 2003)

- Les estratègies d'intervenció directa que s'utilitzen per a corregir els errors són:
 - **SUBSTITUCIONS:** comparar les característiques del fonema substituït amb les del fonema articulat en el seu lloc.
 - Per exemple, articular diferents paraules per a percebre'n les diferències.
 - **DISTORSIONS I OMISSIONS:** implantació de nous fonemes.
 - Per exemple, observar la posició dels llavis davant d'un espill.
 - **INSERCIONS:** intensificació dels fonemes veïns i esvaïment del fonema afegit.
 - Per exemple, repetir frases i paraules semblants amb i sense el fonema inserit.

6.3. INTERVENCIÓ LOGOPÈDICA INDIRECTA

DISCRIMINACIÓ AUDITIVA (GALLEGO, 2019)

- Les activitats de discriminació auditiva que es realitzen són:
 - **LOCALITZACIÓ DE LA FONT SONORA:** amb els ulls tancats, s'ha d'assenyalar d'on procedeix un so determinat.
 - **IDENTIFICACIÓ DE SOROLLS:** xiulets, instruments musicals, animals, etc.
 - **IMITACIÓ DE SOROLLS I SONS PRÈVIAMENT PERCEBUTS.**
 - **IDENTIFICACIÓ D'ATRIBUTS SONORS:** intensitat, duració, to i timbre.
 - **MEMÒRIA SEQÜENCIAL AUDITIVA:** repetir un conjunt de paraules escoltades prèviament.
 - **DISCRIMINACIÓ DE FONEMES:** progressivament més pròxims en la seua pronunciació.

6.3. INTERVENCIÓ LOGOPÈDICA INDIRECTA

MOTRICITAT BUCOLINGUOFACIAL (GALLEGO, 2019)

- Les activitats de motricitat bucolinguofacial tenen com a objectiu:
 - Agilitzar els moviments naturals dels òrgans que intervenen en la parla.
 - Experimentar la seua col·locació en la cavitat bucal.
 - Aconseguir una coordinació global adequada.
 - Exercitar la motricitat facial mitjançant gestos.

6.3. INTERVENCIÓ LOGOPÈDICA INDIRECTA

RESPIRACIÓ I BUFIT (GALLEGO, 2019)

- Les activitats de respiració i bufit que es realitzen són:
 - **RESPIRACIÓ:** activitats d'inspiració i expiració bucal/nasal, forta/dèbil, llarga/curta, etc.
 - **INTENSITAT DEL BUFIT:** tocar instruments de vent, bufar un paper fins a fer-lo volar, fer bombolles de sabó, etc.
 - **CONTROL DEL BUFIT:** realitzar les mateixes activitats d'intensitat però ara de manera controlada (per exemple, bufar un paper sense fer-lo volar).
 - **DIRECCIONALITAT DEL BUFIT:** bufar papers situats en llocs diferents, traslladar una pilota de plàstic cap a les direccions indicades, etc.

6.4. INTERVENCIÓ ESCOLAR

ORIENTACIONS (CUBEL, LÓPEZ, NAVARRO I TORREGROSA, 2016)

- Algunes tasques senzilles que podem utilitzar a l'aula amb la supervisió del mestre o mestra d'audició i llenguatge són:
 - Activitats de discriminació auditiva (jugar a veig-veig)
 - Jocs encaminats a treballar la respiració i el bufit (unflar un globus, desplaçar pilotes a través del bufit, fer bombolles de sabó, etc.)
 - Activitats encaminades a enfortir i mobilitzar l'aparell bucoartulatori
 - Activitats per a generalitzar els fonemes corregits (fitxes de recuperació, bingos fonètics, etc.)

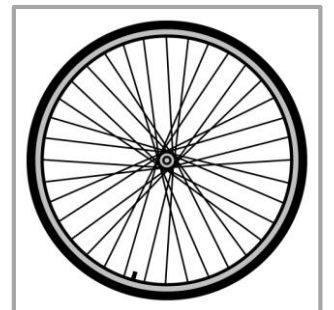
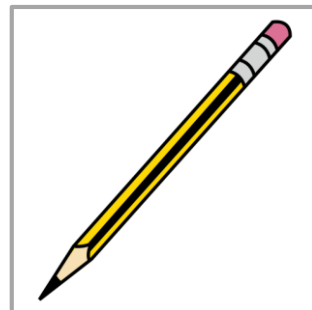
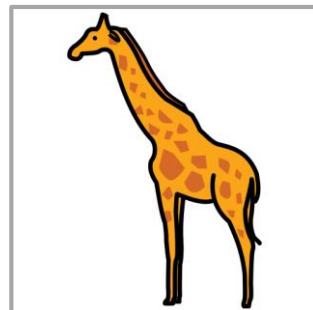
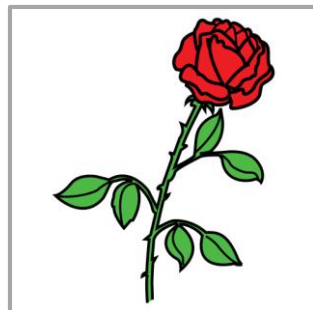
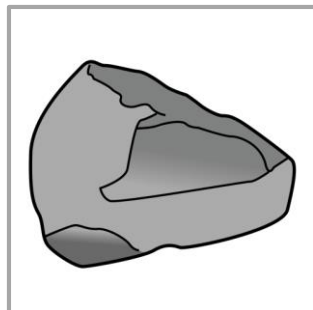
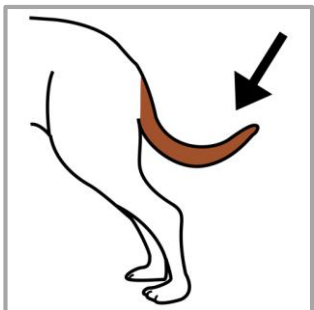
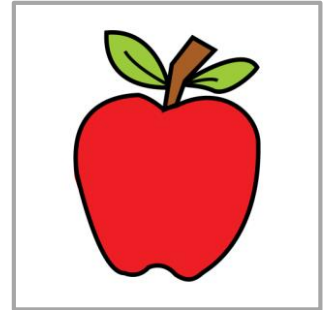
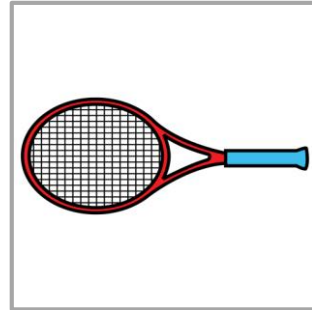
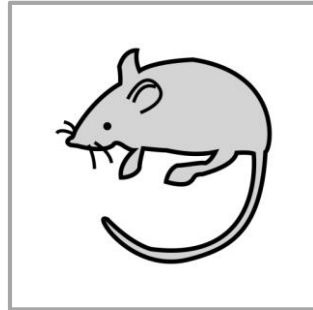
6.4. INTERVENCIÓ ESCOLAR

GENERALITZACIÓ DE FONEMES CORREGITS: BINGO FONÈTIC

- Activitat lúdica basada en el **bingo fonètic**:
 1. Cada xiquet o xiqueta rep una làmina gran amb sis buits.
 2. Es remouen les fitxes i es col·loquen de cap per avall al centre de la taula.
 3. Per torns, cada jugador alça una targeta.
 4. Per a guanyar la targeta el jugador ha de nomenar la imatge correctament i inventar-se una frase que continga aquesta paraula.
 5. Guanya qui completa abans la seua làmina.

6.4. INTERVENCIÓ ESCOLAR

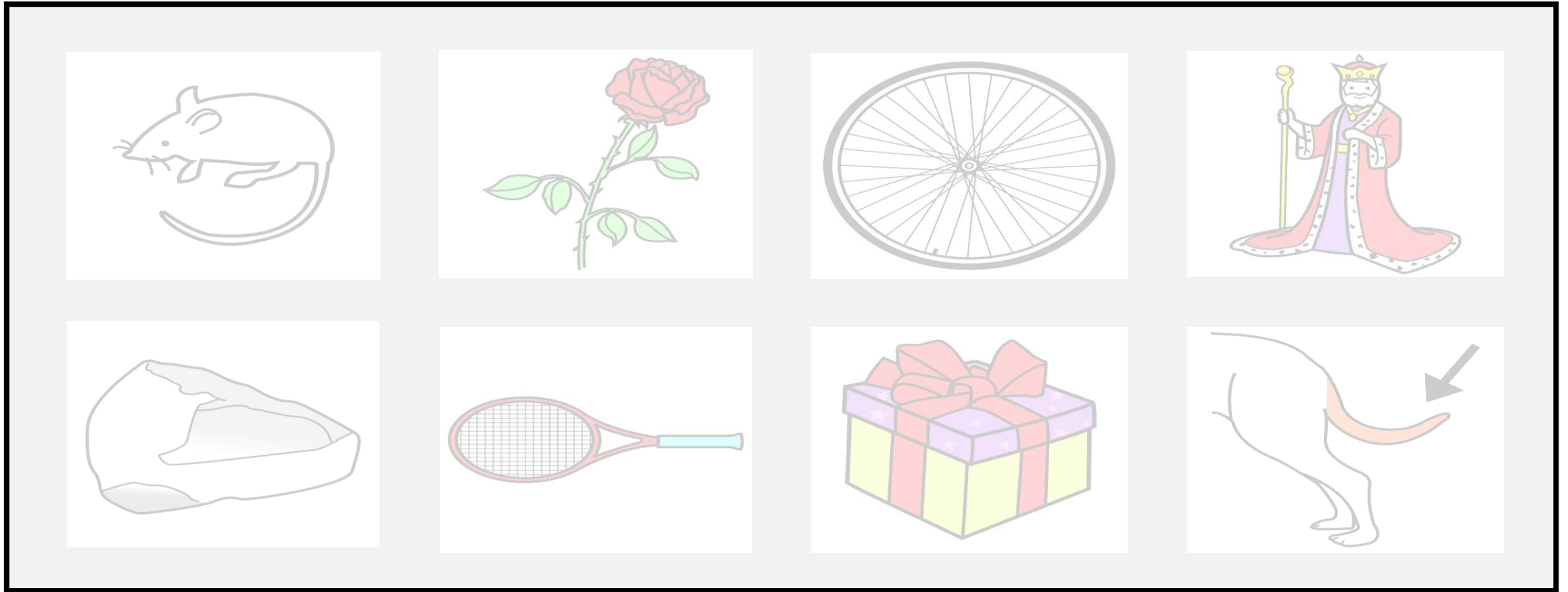
GENERALITZACIÓ DE FONEMES CORREGITS: BINGO FONÈTIC



/RR/ EN POSICIÓ INICIAL

6.4. INTERVENCIÓ ESCOLAR

GENERALITZACIÓ DE FONEMES CORREGITS: BINGO FONÈTIC



/RR/ EN POSICIÓ INICIAL

7

ASSESSORAMENT I INTERVENCIÓ FAMILIAR

7.1. INFORMAR I ACLARIR DUBTES

7.2. PAUTES EDUCATIVES I RECOMANACIONS

7.1. INFORMAR I ACLARIR DUBTES

ASPECTES A TRACTAR (APA, 2013; CUBEL ET AL., 2016)

- Proporcionar informació bàsica però científica i resoldre els dubtes existents:
 - **CONCEPTE:** què és el trastorn del so de la parla i quins són els seus **síntomes**.
 - **ORIGEN:** encara no se'n coneix l'origen, però hi existeix un alt **component genètic**.
 - **PRONÒSTIC:** la majoria dels xiquets respon bé al tractament i les dificultats milloren amb el temps.
 - **ACTITUD:** **no marcar insistentment** aquelles síl·labes o paraules que el xiquet/xiqueta emet erròniament ni mostrar-se impacient.
- Cal usar una **terminologia comprensible** i adaptada a l'escàs nivell de coneixements que els progenitors solen tindre sobre el trastorn.

7.2. PAUTES EDUCATIVES I RECOMANACIONS

COM PARLAR-LI? (CUBEL ET AL., 2016)

- Proporcionar-los algunes idees sobre com parlar amb el seu fill o la seua filla:
 1. **PARLAR AMB NORMALITAT:** usar una **entonació** i una **pronunciació** clares i concretes.
 2. **FER PREGUNTES OBERTES:** no donar-li l'opció de contestar únicament amb un “sí” o “no”, sinó que haja d'utilitzar una **paraula** o **frase**.
 3. **UTILITZAR GESTOS:** com a **suport** de l'articulació dels fonemes en què presenta dificultats.
 4. **USAR LA CORRECCIÓ INDIRECTA:** **tornar**-li a dir el que ha dit malament però de manera adequada sense mostrar-se excessivament corrector.
 5. **RECOMPENSAR VERBALMENT:** potenciar les seues consecucions i **felicitar**-lo pels progressos.

7.2. PAUTES EDUCATIVES I RECOMANACIONS

ORIENTACIONS PRÀCTIQUES (CUBEL ET AL., 2016)

- Recomanar **activitats** que poden realitzar-se per a generalitzar els fonemes corregits:
 - Realitzar jocs encaminats a treballar la respiració i el bufit.
 - Realitzar jocs de paraules (**veig-veig**).
 - Enumerar paraules amb els fonemes afectats amb el suport d'imatges.
 - Resoldre **endevinalles** o aprendre embarbussaments.
 - Entonar cançons o poesies.
 - Contar **contes** que continguin els fonemes en què es presenten dificultats.



8

**MATERIAL ELABORAT A
PARTIR DE...**

REFERÈNCIES

REFERÈNCIES BIBLIOGRÀFIQUES

- Aguinaga, G., Armentia, M. L., Fraile, A., Olangua, P. i Uriz, N. (2005). PLON-R. Prueba de Lenguaje Oral Navarra - Revisada. Madrid: TEA ediciones.
- American Psychiatric Association (2013). DSM-5, Manual Diagnóstico y Estadístico de Trastornos Mentales. Madrid: Editorial Médica Panamericana
- American Speech-Language-Hearing Association (2020). Speech Sound Disorders-Articulation and Phonology. Recuperat de <https://www.asha.org/Practice-Portal/Clinical-Topics/Articulation-and-Phonology>
- Bosch, L. (2004). Evaluación fonológica del habla infantil. Barcelona: Masson.
- Brancal, M. F., Alcantud, F., Ferrer, A. M. i Quiroga, M. E. (2007). EDAF. Evaluación de la Discriminación Auditiva y Fonológica. Barcelona: Ediciones Lebón.
- Cubel, C., López, J., Navarro, M. J. i Torregrosa, F. (2016). Dificultats específiques en el llenguatge i la comunicació: una guia per a la comunitat educativa. València: Conselleria d'Educació, Investigació, Cultura i Esport.

REFERÈNCIES

REFERÈNCIES BIBLIOGRÀFIQUES

- Eadie, P., Morgan, A., Ukoumunne, O. C., Eecen, K. T., Wake, M., & Reilly, S. (2015). Speech sound disorder at 4 years: prevalence, comorbidities, and predictors in a community cohort of children. *Developmental Medicine & Child Neurology*, 57(6), 578-584.
<https://doi.org/10.1111/dmcn.12635>
- Fox, A. V., Dodd, B. i Howard, D. (2002). Risk factors for speech disorders in children. *International Journal of Language and Communication Disorders*, 37(2), 117-132. <https://doi.org/10.1080/13682820110116776>
- Gallardo, J. R. i Gallego, J. L. (2003). *Manual de logopedia escolar: un enfoque práctico*. Archidona: Aljibre.
- Gallego, J. L. (2019). *Nuevo manual de logopedia escolar*. Antequera: Ediciones Aljibre.
- Juárez, A. i Monfort, M. (2010). *Registro Fonológico Inducido*. Madrid. CEPE Editorial.
- Noguera, E. (2012). Avaluació del llenguatge oral. En M. Aparici i E. Noguera, *Adquisició i avaluació del llenguatge* (p. 117-198). Barcelona: Editorial UOC.
- Organización Mundial de la Salud (2018). CIE-11 para las estadísticas de mortalidad y morbilidad. Recuperat de <https://icd.who.int/browse11/l-m/es>

REFERÈNCIES

REFERÈNCIES BIBLIOGRÀFIQUES

- Valles, A. (2014). PAF. Prueba de Articulación de Fonemas. Evaluación de la dislalia. Madrid: CEPE Editorial.
- Wren, Y., Miller, L. L., Peters, T. J., Emond, A., & Roulstone, S. (2016). Prevalence and predictors of persistent speech sound disorder at eight years old: Findings from a population cohort study. *Journal of Speech, Language, and Hearing Research*, 59(4), 647-673.
https://doi.org/10.1044/2015_jslhr-s-14-0282



9

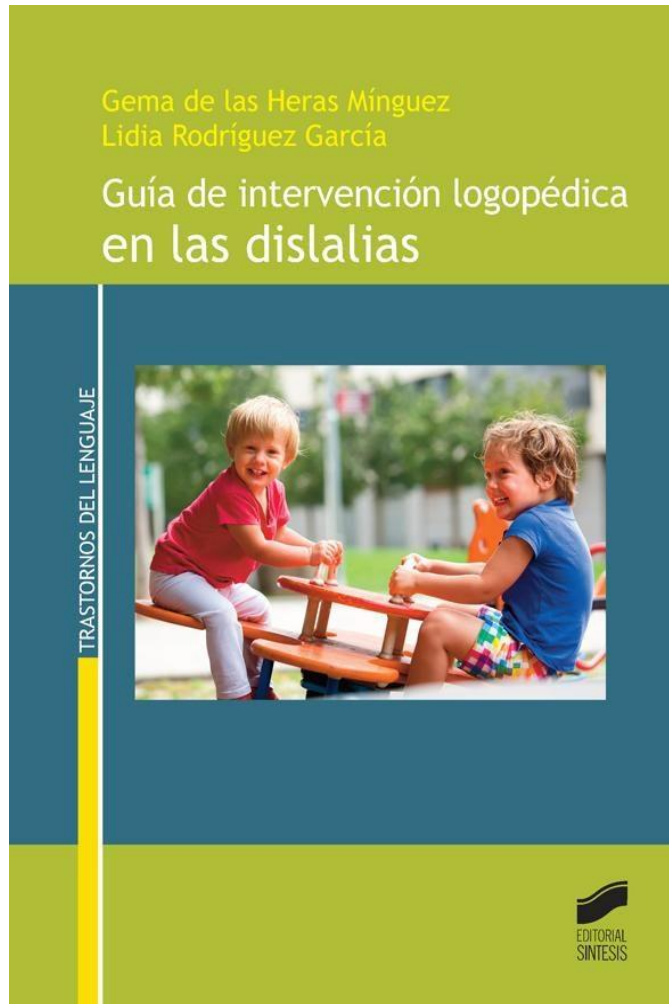
PER A SABER MÉS...

7.1. LLIBRES

7.2. MATERIAL D'INTERVENCIÓ

7.1. LLIBRES

CONCEPTUALITZACIÓ, DIAGNÒSTIC I INTERVENCIÓ



GUÍA DE INTERVENCIÓN LOGOPÈDICA EN LAS DISLALIAS

G. DE LAS HERAS I L. RODRÍGUEZ (2015)

- **TEMA:** intervenció logopèdica de les dislàlies des de l'enfocament centrat en la persona i el seu entorn
- **EDITORIAL:** Síntesis
- **NOMBRE DE PÀGINES:** 256
- **PREU:** 23 euros
- **ISBN:** 9788490772140

7.2. MATERIAL D'INTERVENCIÓ

PROGRAMA D'INTERVENCIÓ



FICHAS DE RECUPERACIÓN DE DISLALIAS

A. VALLES (2007)

- **TEMA:** quadern d'exercicis dirigit a xiquets/xiquetes que necessiten corregir errors menuts de pronunciació o reeducar defectes ja adquirits i consolidats.
- **EDITORIAL:** CEPE Editorial
- **NOMBRE DE PÀGINES:** 255
- **PREU:** 18,50 euros
- **ISBN:** 9788486235741