

# ARCHAEOLOGIA BELGICA

131

A. VAN DOORSELAER

INLEIDENDE BESCHOUWINGEN  
OVER DE KEMMELBERG  
NA DRIE OPGRAVINGSCAMPAGNES

BRUSSEL

1971

INLEIDENDE BESCHOUWINGEN OVER DE  
KEMMELBERG

ARCHAEOLOGIA BELGICA

*Dir. Dr. H. Roosens*

Studies en verslagen uitgegeven door de  
Nationale Dienst voor Opgravingen,  
Jubelpark 1  
1040 Brussel

Études et rapports édités par le  
Service national des Fouilles,  
Parc du Cinquantenaire 1  
1040 Bruxelles

D/1971/0405/7

# ARCHAEOLOGIA BELGICA

131

A. VAN DOORSELAER

INLEIDENDE BESCHOUWINGEN  
OVER DE KEMMELBERG  
NA DRIE OPGRAVINGSCAMPAGNES

BRUSSEL  
1971

De Kimmelberg, gelegen op het grondgebied van de gemeenten Kimmel, Loker en Dranouter, is een van de zgn. getuigenheuvels in de zuidwestelijke hoek van West-Vlaanderen. Met een hoogte van 154 m domineert de Kimmel het omliggende vlakke land. Merkwaardig is de uiterst oostelijke plaats in een rij van heuvels waarvan de Kimmelberg, de Scherpeberg, de Rode berg, de Molenberg of Vidaigneberg op Belgisch grondgebied zijn gelegen, de Zwarte berg schrijlings op de Belgisch-Franse grens ligt en de Katsberg, de « Mont des Récollets » en de Kasselberg op Frans grondgebied.

Uit de archeologische literatuur blijkt dat er wel belangstelling was voor de Kimmelberg vóór 1914 (1). De archeologica beperken zich tot oppervlaktevondsten op en rond de berg (Gillès de Pélichy en de Maere d'Aertrijcke) en enkele voorwerpen opgeraapt bij bezoeken aan de berg door E. Rahir en A. de Loë. Aan de hand van silexpijlpunten w.o. enkele transversale, van krabbers, van slagbijlen en van enkele zeldzame fragmenten van ruw aardewerk werd het site als neolithisch bestempeld. Enkele van deze voorwerpen belandden in het Museum Gruuthuuse te Brugge en in de Koninklijke Musea voor Kunst en Geschiedenis te Brussel.

Was de periode 1892 tot 1911 een actieve fase van opzoekingen op de Kimmelberg, na de eerste wereldoorlog (1914-1918) zijn vondstmeldingen eerder schaars om niet te zeggen onbestaande. Waarschijnlijk ligt de oorzaak van het niet aanvatten van systematisch onderzoek op de Kimmelberg in het feit dat Kimmel een fel bestreden strategisch punt was tijdens de oorlogsgebeurtenissen en de berg daardoor veel oppervlakteverstoreningen heeft opgelopen.

In de zestigerjaren begonnen de HH. R. en J. L. Putman (Kortrijk) met een systematisch en succesrijk afzoeken van de Kimmelberg. Zij oogsten tal van silexartefakten tot het toeval een helpende hand kwam toesteken in de vorm van een jaarlijkse moto-cross. Bij de aanleg van een meer geschikt traject voor deze sportbeoefening werden scherven blootgelegd. Deze vielen evenwel buiten een neolithisch kader. Bij systematische peilingen (proefsleuven KC, KD en KF) (2) werd het ijzertijdkarakter van de vindplaats bevestigd.

(1) M. BAUWENS-LESENNE, *Bibliografisch repertorium der oudheidkundige vondsten in West-Vlaanderen (vanaf de vroegste tijden tot aan de Noormannen)*, Brussel, 1963, zie p. 53-54.

(2) Respektievelijk 3, 4 en F op fig. 1.

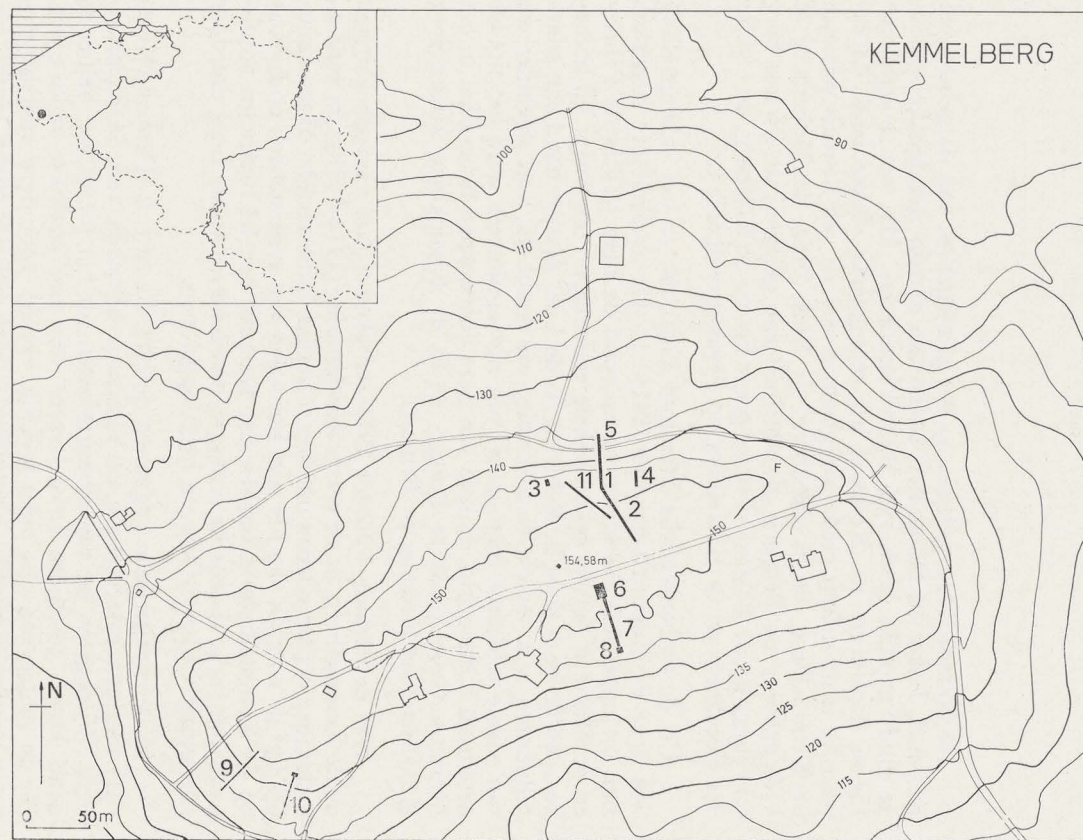


Fig. 1. - Situatieplan



Fig. 2. - Sleuven K68/1 en K68/2: westprofiel (gedeeltelijk)

Scherven van beschilderd aardewerk, Marne-keramiek w.o. een zgn. « Pedestalurn » en een nest van een 30-tal slingerkogels geven dit site een merkwaardig karakter.

Sinds 1968 worden de opgravingen systematisch uitgevoerd onder auspiciën van de Nationale Dienst voor Opgravingen, onder de leiding van steller dezes en met de medewerking van de HH. R. en J. L. Putman. Tot nu toe werden drie opgravingscampagnes ondernomen (3). In 1968 trokken we de sleuven K 68/1 en 2 (Fig. 1, 1 en 2) doorheen de noordelijke helling en de noordkant van het plateau en K 68/3 (Fig. 1, 3) in aansluiting met de proefsleuf KC, vroeger door de HH. Putman onderzocht. In 1969 trachten wij een voorplateau aan de voet van de noordelijke helling te bereiken met K 69/5 (Fig. 1, 5), terwijl K 69/6 en 7 (Fig. 1, 6 en 7) een doorsnede gaven op de zuidelijke helft van het hoogplateau. In 1970 werd het zuidelijke deel van K 69/7 uitgebreid (K 70/7 en 8), kregen we doorsneden van de zuidwestelijke helling met K 70/9 en 10 (Fig. 1, 9 en 10); K 70/11 (Fig. 1, 11) tenslotte werd aangelegd tussen KC — K 68/3 en K 68/1 en 2.

Dit onderzoek bracht enerzijds de bevestiging van de aanwezigheid van de neolithische mens door het niet in situ gevonden silex- en aardewerkmateriaal, — onderzoek dat nu toegespitst wordt op bewoningssporen in situ —; anderzijds brengen omvangrijke grondsporen en bijhorend schervenmateriaal het bewijs van een bergvesting uit de ijzertijd.

### 1. DE IJZERTIJDSPOREN

Opvallend bij de verschillende doorsneden die tot nu toe werden gemaakt zijn de enorme grondwerken en grondverplaatsingen, die verband houden met de ijzertijdbezetting van het plateau op de Kemmelberg. Typierend is bv. het westprofiel van K 68/1 en 2 (zie fig. 2) waarin de verschillende lagen duiden op sporen van uiteenlopende aard, die tevens — in stratigrafisch verband — op achtereenvolgende aanleg- of herstelfazen wijzen. Aldus de uitdiepingen I, II en III tegen de noordrand van het plateau aan. Telkens zijn het uitdiepingen die de tertiaire laag (D in de legende van fig. 2) hebben ingesneden. Het verloop van de tamelijk vloeiende lagen, vullingslagen trouwens, geelbruin zand vermengd met limonietzandsteenbrokken (B) en donkerbruin zand, meer humeus, met limonietzandsteenbrokken en waarin scherven en silexmateriaal voorkomen (C) wijzen op een systeem van aarden wallen en grachten die geleidelijk zijn opgevuld of opzettelijk gevuld om een nieuwe dam op te werpen en een gracht aan te leggen. Het verspreid voorkomen van gecacholoniseerde silexknollen

---

(3) A. VAN DOORSELAER, *Kemmel: prehistorische bergvesting*, in ARCHEOLOGIE, 1968, p. 83-84 en A. VAN DOORSELAER, *Kemmel (W.-Vl.): onderzoek op de Kemmelberg*, in ARCHEOLOGIE, 1969, p. 77.



(G) in deze opvullingen bevestigt dat de ijzertijdmens grondwerken tot in de tertiaire laag uitvoerde.

Of wij het horizontale verloop van de bodem in uitdieping I mogen toeschrijven aan een « woning » — zoals dit bv. het geval is in de bergvesting op de Mont Lassois en in tal van andere gelijkaardige sites, waar op de rand van het plateau, gedeeltelijk in de helling ingebouwde woningen werden aangelegd — kunnen wij voorlopig nog niet uitmaken.

Met uitdieping IV komen wij tot een reeks typische uitgravingen die steeds de tertiaire laag quasi vertikaal snijden. Hoewel in ons voorbeeld hier het beeld sterk gestoord is door een granaatinslag, toont het verloop van de B, C en D lagen duidelijk een vertikaal doorbreken van de tertiaire laag (D). Dit vertikaal doorbreken van de tertiaire laag vinden wij duidelijk terug in sleuf K 68/3 (zie fig. 3). Sleuf K 68/3 werd aangelegd in aansluiting met proefsleuf C (K 68/3/XY Y'D) van de HH. Putman. Hierbij bekwamen we de profielen CD, XY-Y'Z, EF en AB. Bekijken we profiel CD dan bemerken wij naast de als verstoringen aangegeven proefsleuf KC van de HH. Putman en een sleuf (H-0) voor de aanleg van een waterleiding (die van noord naar zuid langs CD verloopt) en de storingslaag van 1914-1918, een opduiking van de tertiaire laag, opduiking veroorzaakt door het langs beide zijden weggraven van de tertiaire laag. Hetzelfde beeld van deze opduiking krijgen we in profiel XY-Y'Z. Zowel langs de noord- als langs de zuidzijde van de opduiking is een trapvormige aanleg zichtbaar evenals een vloeilag van geel tertiair zand, wat aantoonde dat de opduiking of het plateau een tijdlang heeft opengelegen. Langs de noordzijde ligt een grote afvalkuil (a), waaruit o.m. een scherfje van Attisch aardewerk komt, en iets meer noord-westelijk vonden de HH. Putman in een andere afvalkuil een grote hoeveelheid schervenmateriaal (gemarkt KC) en een nest slingerkogels (4). Langs de zuidzijde verlopen vullingslagen, afwisselend geel of bruin (humusrijker en dan met scherven en silexmateriaal), zoals reeds vastgesteld in K 68/1 en 2. Het verloop van de bodem van deze vullingen, dus van de ingraving in de tertiaire laag, is vrij horizontaal.

Merkwaardig is dat de tertiaire opduiking niet verloopt tot de profielen EF en AB, maar wel zoals aangegeven op het situatieplan onder b (fig. 3). Het handhaven van een vertikaal verloop kan aan drie factoren toegeschreven worden. Ofwel is het behouden onder invloed van de grote zandsteenblokken in geologisch verband, ofwel door een vrij vlugge opvulling van de ingravingen, ofwel door het aanbrengen van een beschutting (palen) zoals wij zouden moeten aan-

(4) Y. GRAFF R. & J. C. PUTMAN, *Kemmel: Découverte au Mont Kemmel d'un dépôt de balles de frondes incendiaires de la Tène ancienne*, in ROMANA CONTACT 5, 1966, n° 2-3, p. 5-31; vergelijkende tabellen opgemaakt door R. Putman (niet gepubliceerd).

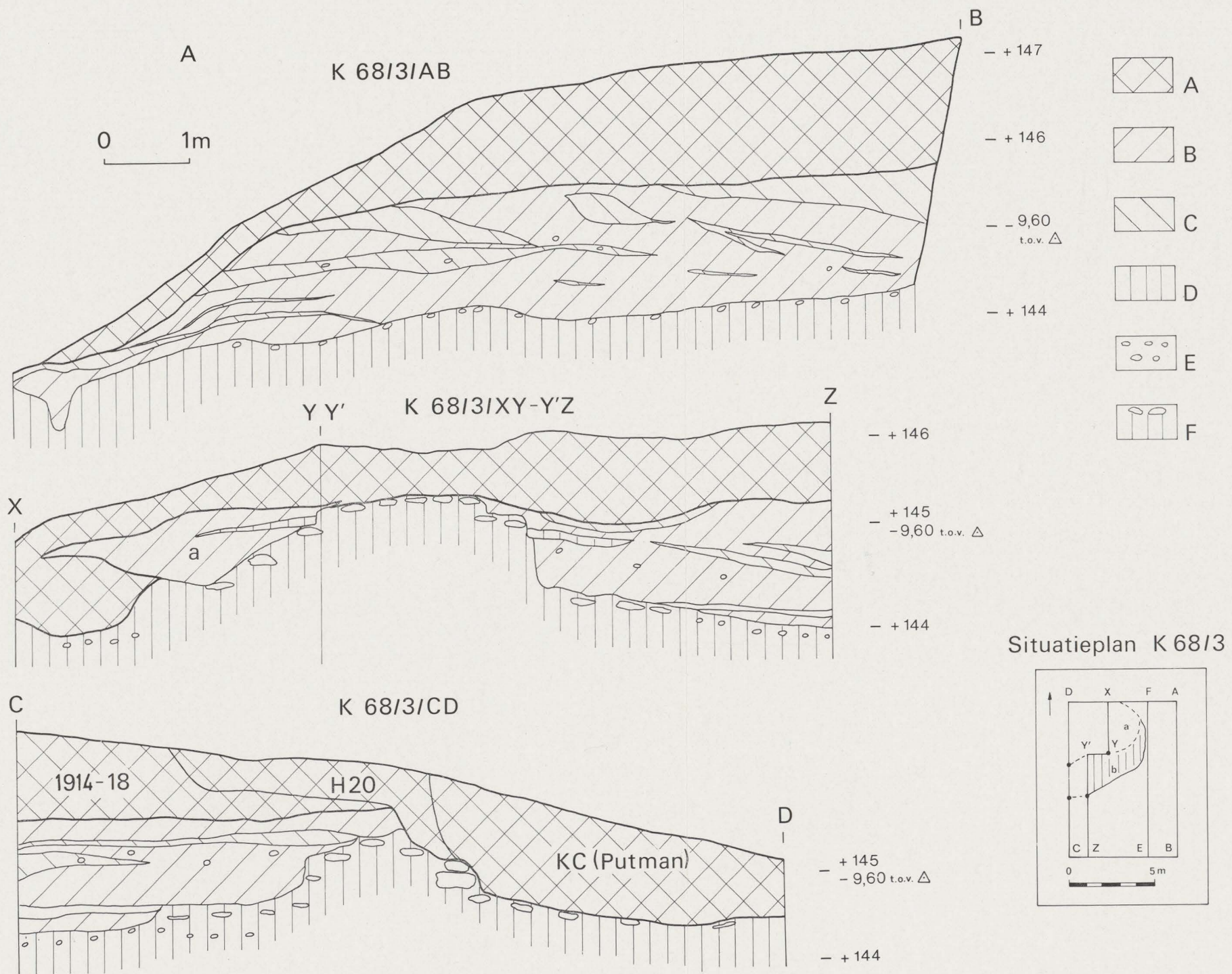


Fig. 3. - Sleuf K68/3: situatieplan en profielen.

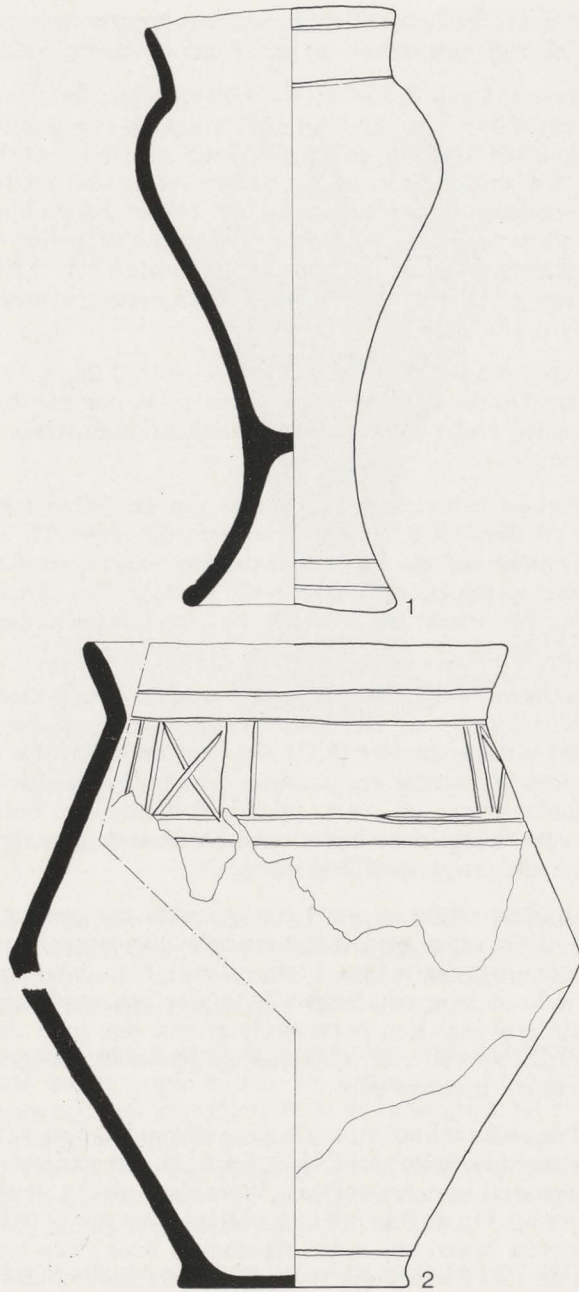


Fig. 4. - IJzertijdaardewerk (schaal 1:3).

vaarden voor bv. K 69/7, waar de « opduiking » geen steen in geologisch verband bevat, maar uitsluitend uit geel zand is samengesteld.

Of we de in sleuven K 70/9 en K 70/10 vastgestelde steenopstapelingen als begrenzing van een mogelijke toegangsweg tot de vesting mogen beschouwen blijft op dit ogenblik nog een werkhypothese. Het onderzoek wordt volgend jaar in deze sektor voortgezet. De twee vastgestelde steenopstapelingen liggen bij de 140 m hoogtelijn. Op de afstand van 40 m tussen beide sleuven, van steenopstapeling tot steenopstapeling gemeten, konden wij een hoogteverschil van 3,20 m vaststellen, wat een geleidelijk opklimmen van een eventuele weg langs de z.w. helling rond het plateau suggereert.

In al deze grondverplaatsingen uit de ijzertijd komt overvloedig materiaal voor. Op dit ogenblik is de studie ervan nog niet beëindigd. Toch houden wij eraan enkele van de meest karakteristieke scherven voor te stellen :

Het meest sensationele is de vondst van een klein scherfje (K 68/3/a1), in afvalkuil K 68/3/a aangetroffen, dat door M. Hatziotis, Athene, geïdentificeerd werd als afkomstig van zwart gevernist Attisch aardewerk met produktiedatum 550-450 v. Chr. (5). Deze unieke vondst vormt het meest N.W. punt van vindplaatsen met Grieks aardewerk.

Belangwekkend zijn verder scherven waaruit drie potten konden gerestaureerd worden, nl. een peervormige beker op hoge, holle, tamelijk breed uitlopende voet (KC1; fig. 4, 1 en fig. 5). De scherven vertonen sporen van sterke verbranding. Minder verbrande scherven wijzen op donkerbruine of zwarte (gladde?) binnen- en buitenwand. Op hals en voet draagt deze beker twee horizontale groeven, waarin sporen van ivoorkleurige opvulling zitten.

Uit de andere scherven werd een geknikte pot gereconstrueerd (KC 2, fig. 4, 2), zwart en geglad met typische geometrische versiering op de schouder: ingesloten tussen telkens twee horizontale groeven is een St. Andrieskruis ingegrift, langs weerszijden begrensd door telkens twee verticale groeven. Een horizontale groeve ligt rond de bodem. Hier ook werden sporen van ivoorkleurige opvulling vastgesteld. De scherven vertonen brandsporen.

Een derde reeks scherven, eveneens verbrand, hoort toe aan een grote pot op hoge (?), holle voet (KC 3, fig. 6, 3). Het onderste gedeelte is (ook in tekening) niet herstelbaar. Weer de typische geometrische groevenversiering. Op de schouder (in analogie met pot 2) telkens twee verticale groeven boven en onder afgezoomd door twee horizontale groeven; op de voet (in analogie met pot 1) twee horizontale groeven.

---

(5) A. VAN DOORSELAER, *Kemmel: Attisch aardewerk*, in *ARCHEOLOGIE* 1970, 1, p. 21.

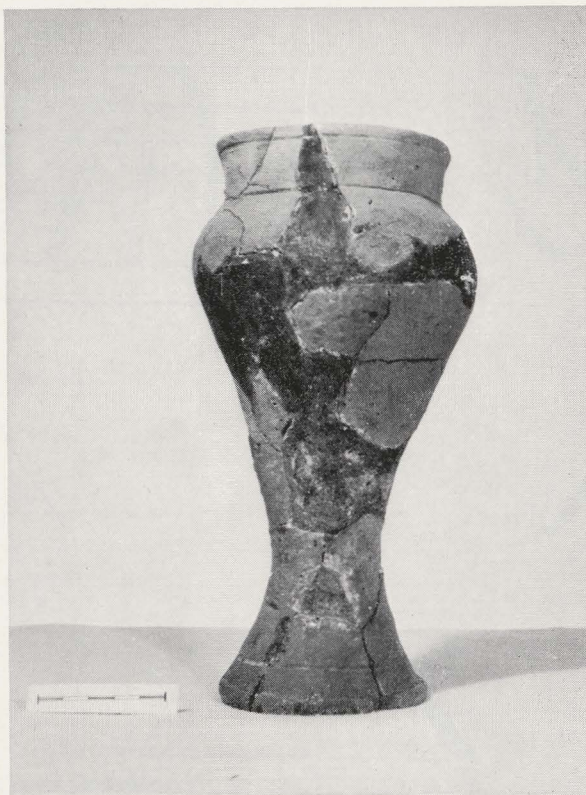


Fig. 5. - Peervormige beker op hoge holle voet.  
(Copyright R. Putman).

Hoewel de scherven grauwgrijs tot beige-oranje verkleurd zijn door sekundaire verbranding, laten minder verbrande scherven zwart gegladde binnen- en buitenwand vermoeden; ook sporen van violetachtige kleur zijn waargenomen.

Die randscherven illustreren hier een reeks scherven die tot een vroege fase kunnen opklimmen. Zij hebben een bruingrijze kern, de klei is vermengd met leemklonters en de bruingrijze tot zwarte buiten- en binnenwand is tamelijk glad. KC 41 (fig. 6, 4) draagt 2 horizontale groeven; KC 42 (fig. 6, 5) draagt 3 horizontale groeven en KD 15 (fig. 6, 6) heeft indrukken op de afgevlakte rand en sporen van indrukken op de scheiding van schouder en hals.

Onder de talrijke scherven die tot de reeks van het versierde aardewerk behoren vermelden we:

Fragmenten van zwarte, gladwandige bekers op voet met geometrische groevenversiering (KC 30 en 31, fig. 7, 7 en 8).

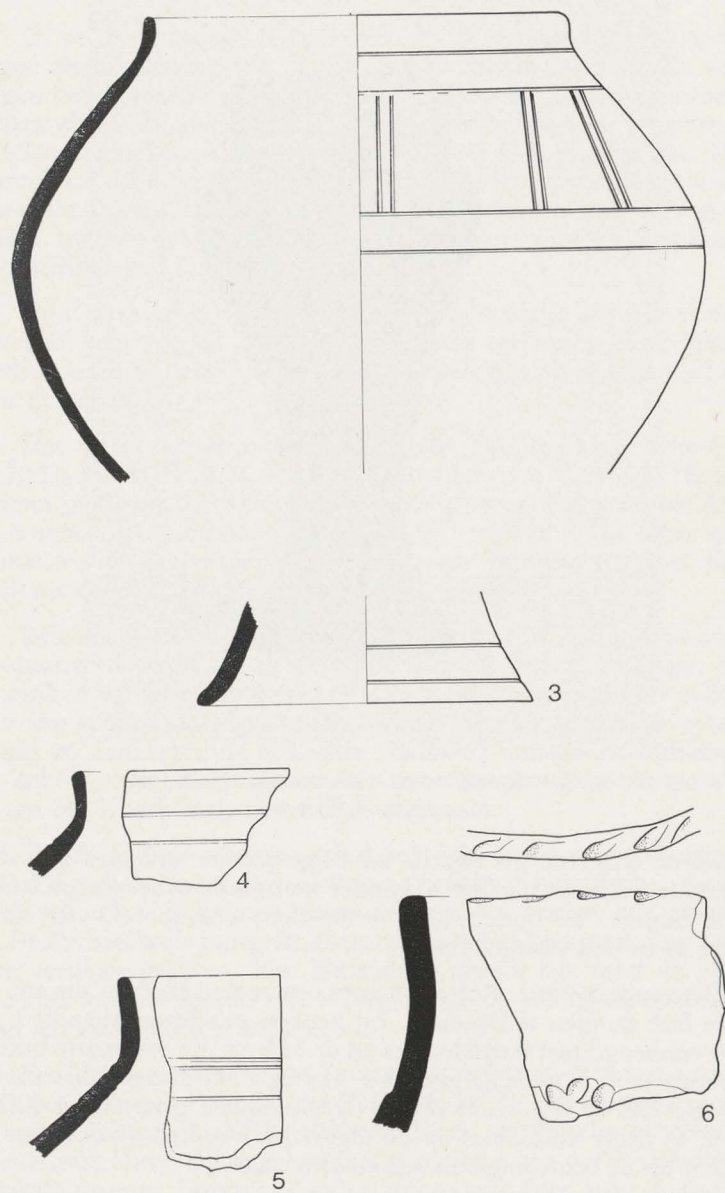


Fig. 6. - IJzertijdaardewerk (schaal 1:3)



Fig. 7. - Versierd ijzertijdaardewerk en slingerkogels (schaal 1:3).

Acht fragmenten van een zgn. « jogassien » kommetje, met rood geverfde horizontale band waarboven bruin ruitmotief op ivoorkleurig veld (KF 1, fig. 7, 9) en twee scherven waarop resten van gestyleerd swastikamotief, bruin en ivoorkleurig (KF 2 en K 68/1/d bis 4; fig. 7, 10 en 11) en een scherf met in dezelfde kleuren een niet te reconstrueren geometrisch motief (K 68/1/d bis 3, fig. 7, 12).

Twee fragmenten zijn afkomstig van potten met horizontale groeven versierd, waarbij horizontale zones bruin geverfd zijn (K 69/5/c1 en K 69/1/c2, zie fig. 7, 13 en 14).

Een klein scherfje, hard gebakken en zwart geglad draagt een visgraatmotief (K 68/3/a 14, fig. 7, 15), terwijl op een andere wandscherf met punten van een kam een versiering is aangebracht die niet te reconstrueren is (K 68/3/a 13, fig. 7, 16).

Twee scherven (KF 6 en 7, fig. 7, 17) zijn met een zgn. dambordmotief versierd, waarbij door vertikaal en horizontaal opgelegde bandjes vakken zijn afgesneden die alternerend glad en dof gemaakt zijn.

Andere wandfragmenten zijn met nagel- of spatelindrukken versierd. Bij KD 4 (fig. 7, 18) vormt dit het zgn. « décor à sapin », terwijl bij KC 18 (fig. 7, 19) en K 68/3/a 10 (fig. 7, 20) deze indrukken zeer dicht en zonder onderbreken zijn aangebracht.

Bij de wandscherf KC 6 (fig. 7, 21), hard gebakken, liggen op de bruine zeer gladde buitenwand brede ondiepe horizontale groeven.

Een reeks wandscherven illustreren hier de meest voorkomende schaaltes en kommen (KF 12-23, 28-30, fig. 8, 22-33, 35 en 36; K 69/5/a, fig. 8, 34 en KD 14, fig. 8, 37) in grauwbruin tot zwart geglad aardewerk.

Benevens deze zeer beperkte keuze uit het aarden vaatwerk liggen ons nog een massa scherven voor van gladwandig, geëffend en geruwd aardewerk. Wij kunnen er hier niet verder op ingaan.

Buiten het vrij talrijk voorkomen van huttenleem, werden slechts twee spinschijfjes, een doorboord schijfje of kraal en een fragment van een ringetje of kraal, alle in aardewerk, teruggevonden.

Het brons beperkt zich tot twee kleine ringetjes en het fragment van een bronzen armband (?). Een van de ringetjes zou wel een oorring kunnen zijn.

Merkwaardig is een reeks van 24 aarden slingerkogels (en fragmenten van 6 stuks) in gebakken aarde. Zij werden tesamen gevonden door de HH. Putman, in proefsleuf KC (KC 87; fig. 7, 38) en ook door hen bestudeerd. Opvallend zijn de gemiddelde afmetingen van 41 tot 43 mm voor de lengte en van 24 tot 26 mm voor de breedte, en het gemiddelde gewicht van 21 gr; deze waarden stemmen overeen



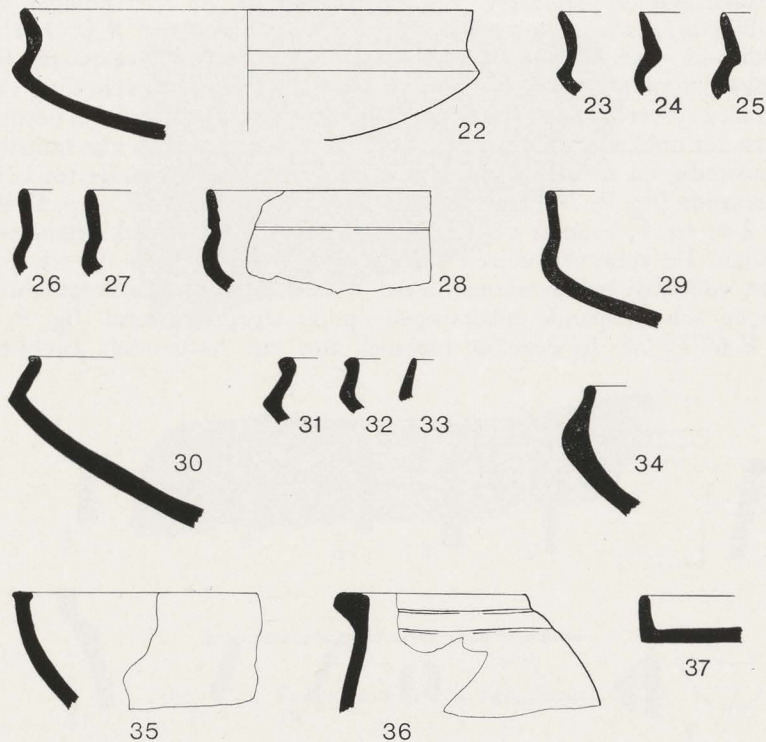


Fig. 8. - Randfragmenten van schaaltes en kommen (schaal 1:3)

met vondsten in het Trierer land en in Engeland bv. in Maiden Castle en Glastonebury Lake village (4). Sinds de eerste opgravingscampagne werden nog twee exemplaren weergevonden (K 68/1/d bis 15 en K 69/5/c 14). Deze slingerkogels kunnen we in twee groepen onderscheiden: de ovale (fig. 7, 38a) en de meer geknikte (fig. 7, 38 b).

Bovendien vonden we een massa silexmateriaal en stukken gepolijste natuursteen (Landeniaanse zandsteen en Diestiaanse ijzerhoudende zandsteen), wellicht fragmenten van maalstenen. Deze zaken kunnen evenwel ook in verband gebracht worden met een groot aantal neolithische scherven en neolithische voorwerpen, die in de ijzertijdlagen zijn terechtgekomen.

## 2. NEOLITHISCHE RESTEN

Buiten vroegere (en recentere) oppervlaktevondsten die tot een neolithisch complex behoren gaat onze aandacht naar een groot aantal, meest kleinere scherven en een groot aantal silexartefakten, bewerkte

silexafslagen en -splinters. Zij komen voor in de ijzertijdlagen en -vullingen, soms in kompakte lagen of zakken zoals in K 69/7. Het aardewerk verschilt in techniek totaal van het ijzertijdvaatwerk. De donkerbruine tot zwarte kern bevat een overvloedige verschraling van gemalen of verbrijzelde, soms verbrande silex. De wanden zijn oranjebruin tot donker grijsbruin en geglad. Zeer veel scherven zijn tamelijk dunwandig en de randstukken variëren van rechtopstaande tot licht uitstaande (fig. 9, 2-8, resp. K 69/7/j 2-8 en fig. 9, 10-12, resp. K 69/7/i 2-4) en — volgens vaststellingen in 1970 — tot sterk uitstaande randen. De scherven wijzen op afgeronde bodems. Tot nu toe kon geen volledige pot gerekonstrueerd worden. Enkele randfragmenten dragen schuinlopende inkervingen op de afgeplatte rand (fig. 9, 2 = K 69/7/j 2). In dezelfde techniek zijn vier horizontale knobbels

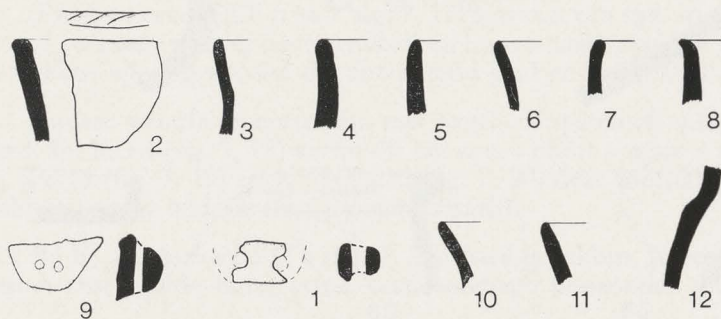


Fig. 9. - Fragmenten van neolithisch aardewerk (schaal 1:3)

met twee verticale doorboringen (fig. 9, 9 en 1; resp. K 69/7/i 1 en K 69/7/j 1). Verdere gegevens over het aardewerk kunnen wij op dit ogenblik nog niet naar voor brengen, daar het nog ter studie is. Wel kunnen wij nog wijzen op de aanwezigheid van een fragment dat afkomstig is van een zgn. « broodplaat » (K 70/7-8; fig. 10).

Ook in het silexmateriaal is op dit ogenblik slechts een voorlopige schifting gebeurd. De schifting voor de sleuven K 70/7 en 8 - 25 m<sup>2</sup> in oppervlakte - bracht ons aan een totaal aantal silexfragmenten van 3.028, waarvan 367 stukken als werktuig hebben gediend. Hiervan 88 krabbers (zie bv. fig. 11) w.o. op lemmer, 24 boren en stekers, 75 messen (zie bv. fig. 12), 21 lemmerfragmenten met gebruiksglans, 49 geretoucheerde lemmers (zie bv. fig. 13) en afslagen, 18 pijlpunten (zie bv. fig. 14) waaronder enkele transversale, een slagbijltje (fig. 15) en 46 fragmenten van gepolijste bijlen. Deze cijfers geven een idee van de hoeveelheid restanten uit een neolithisch complex. Wij moeten er hier op wijzen dat de in K 70/7 en 8 gevonden neolithische resten voorkomen in lagen die door de ijzertijdmens zijn verplaatst.



Fig. 10. - Fragment van een zgn. broodplaat.

Toch hadden wij het geluk ook neolithisch in situ aan te treffen in sleuf K 70/10' (extensie van K 70/10, zie situatiekaart fig. 1). Alhoewel het onderzoek hier nog niet is beëindigd, willen wij wel even ingaan op het belang van deze vondst (zie fig. 16):

Boven een 0,5 tot 2 cm dikke kompakte zwarte laag (oud loopvlak?) met een dichte spreiding hazelnootresten en organisch materiaal (fig. 16, 10) met een lokale concentratie niet verbrande maar sterk vergane beenderresten van dierlijke aard (fig. 16, 12) en waarin enkele silexfragmenten werden opgeraapt, lag een 10 tot 50 cm dikke egalisatielaag in geel kleiig zand (fig. 16, 7). In deze laag komen, geconcentreerd en over het ganse oppervlak verspreid, verkoolden takken (fig. 16, 8) en rood verbrande klei (fig. 16, 9) voor, waarin sterk verbrande scherven van neolithisch aardewerk zitten. Ongeveer in het midden van de sleuf en rustend op de kompakte laag met organisch materiaal lag een ongeschonden maalsteen van 26x42 cm en 10 cm dik (fig. 17 en fig. 16, grondplan op niveau 143,78 m, maalsteen aangeduid met M).

Boven de egalisatielaag bevindt zich een woonlaag (fig. 16, 4) die neolithische silex- en aardewerkfragmenten bevat. Langs het noorde-

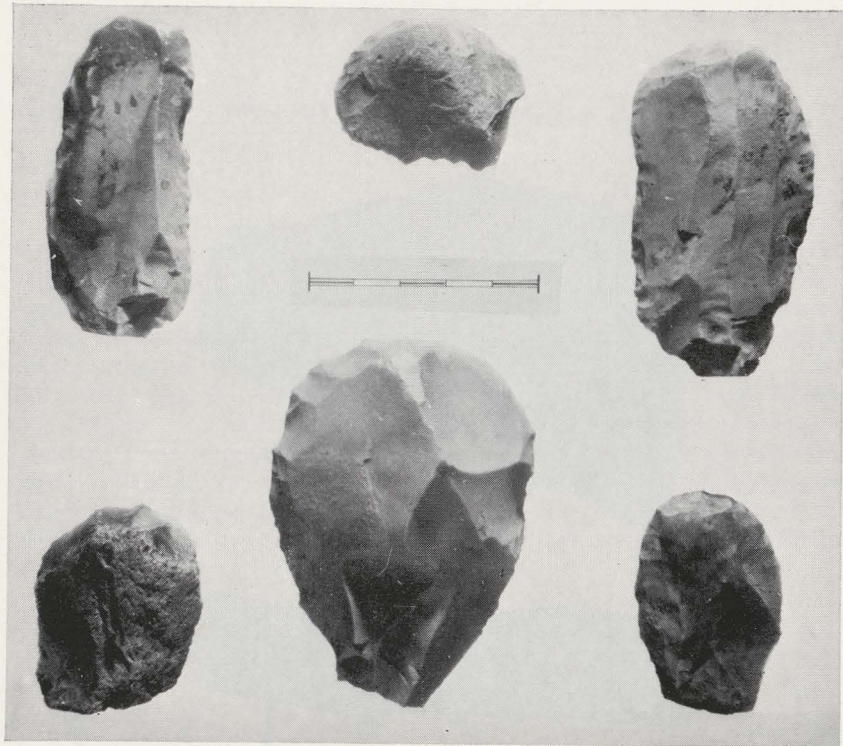


Fig. 11 - Krabbers.

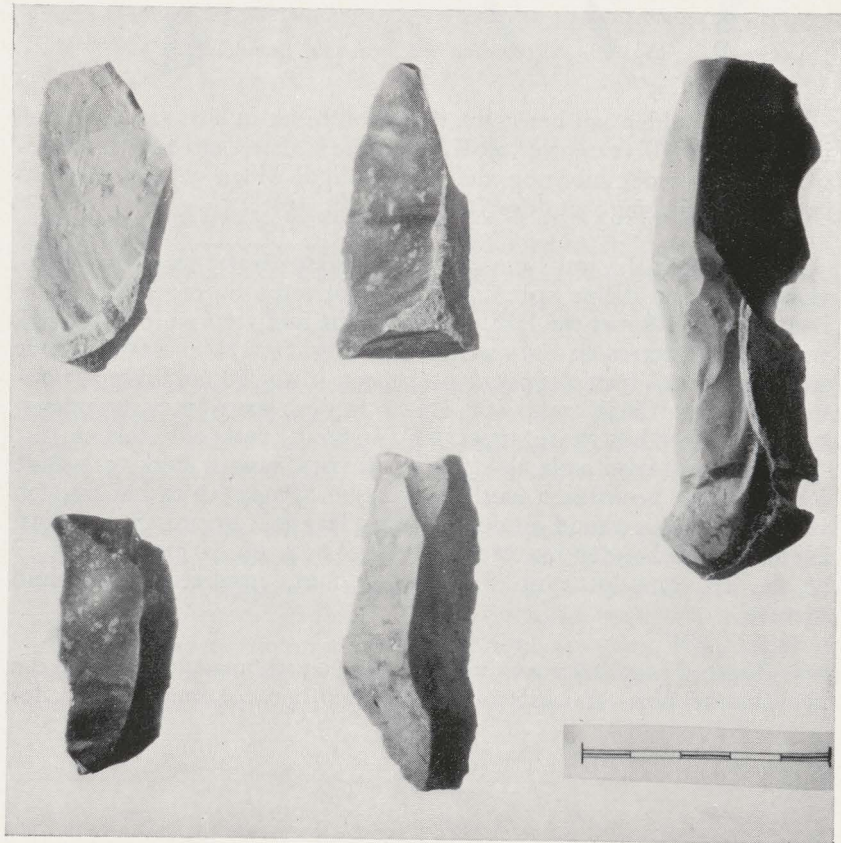


Fig. 12. - Messen.

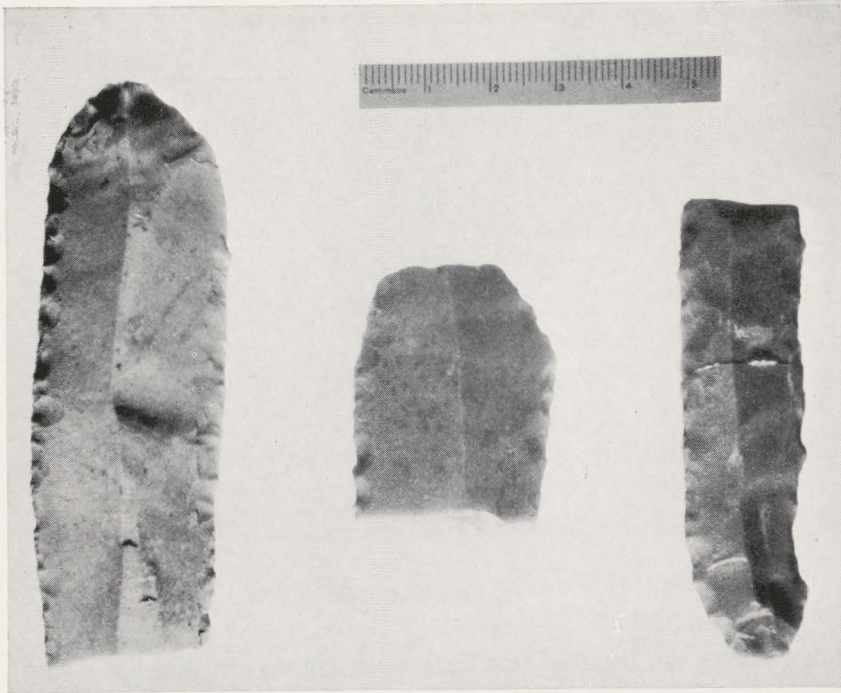


Fig. 13. - Geretoucheerde lemmers.

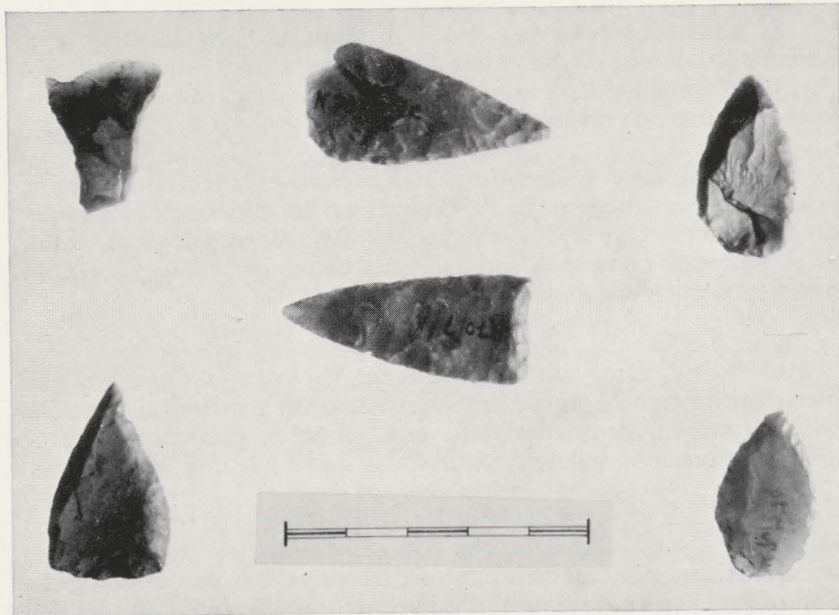


Fig. 14. - Pijlpunten.



Fig. 15. - Slagbijltje.

lijk gedeelte van de sleuf rust deze woonlaag op een tamelijk dichte steenconcentratie (zie fig. 16, grondplan en profiel B-C). Langs de zuidkant van de sleuf is deze bewoningslaag verstoord door afvloeiing. In sleuf K 70/10 vonden wij trouwens sporen terug afkomstig van de gele klei-zandlaag en rood verbrande klei.

In het noordprofiel (fig. 16, A-B) loopt de bewoningslaag mooi horizontaal. Boven de bewoningslaag is een ongestoorde B-horizont (fig. 16, 2) met inlogingslaagjes aanwezig, wat wijst op een oude bodemvorming boven de neolithische laag.

Voorlopig is over de aard van onze vaststellingen noch over de vondsten méér te zeggen. In 1971 hopen wij het onderzoek hier verder door te voeren. Hopelijk beschikken wij dan ook reeds over de resultaten van een onderzoek op de houtskoolmonsters die voor C 14 datering werden opgenomen.

Over de datering van het site kunnen wij ons op dit ogenblik niet met nauwkeurigheid uitspreken. Het neolithisch materiaal enerzijds wijst op een midden-neolithische fase zonder te prefereren over de affiniteit tot een of andere cultuur.

Anderzijds wijst het overvloedig schervenmateriaal teruggevonden in massale grondwerken, waarin o.m. aarden wallen en grachten te onderscheiden zijn, op bewoning in de vorm van een bergvesting. Sommige scherven gaan terug tot in de vroege ijzertijd. Evenwel zijn geen specifieke kenmerken van laat-La Tène materiaal aan te tonen.

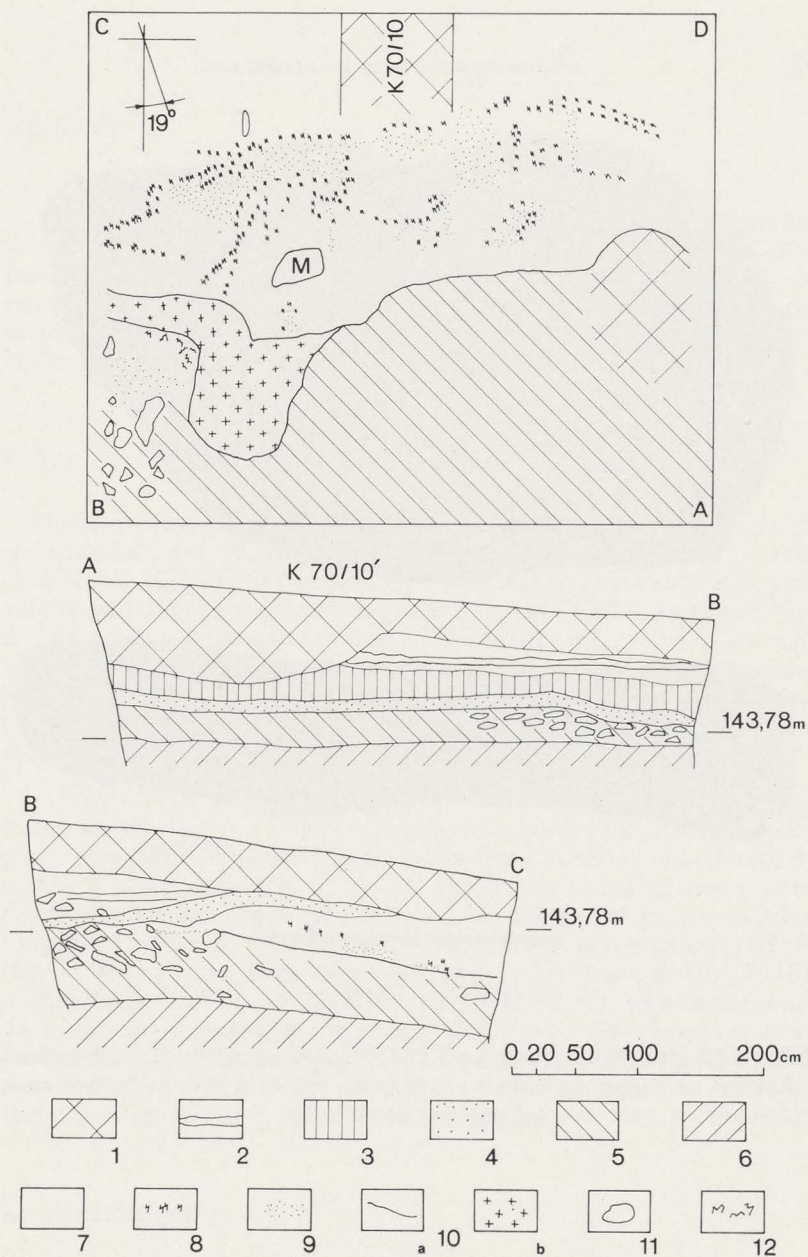


Fig. 16. - Sleuf K70/10' : grondplan (op hoogte 143,78 m) en noord- en oostprofielen, Legende : 1. Humus en modern verstoord ; 2. geelwit zand met inlogingslaagjes, oude bodem ; 3. stenig grof geelbruin zand met ijzerzandsteenfragmenten en gecacholoniseerde silexkeien ; 4. neolithische bewoningslaag ; 5. geelbruin mica-rijk zand met ijzerzandsteenfragmenten ; 6. Tertiaire laag ; 7. geel kleiig zand ; 8. verkoolde takken ; 9. kleiig rood verbrand zand ; 10. zwart laagje met organisch materiaal en hazelnootfragmenten, a. voor profieltekening, a. en b. voor grondplan ; 11. stenen ; 12. beenderfragmenten ; M, maalsteen.



Fig. 17. - Maalsteen.

Alles wijst globaal op vroeg-La Tène. Wij herhalen hier dat uitsluitend scherven als dateringsmiddel voorliggen. Wellicht brengt de toekomst gidsfossielen voor een scherpere chronologie.



## RÉSUMÉ.

Sous les auspices du Service national des fouilles, des recherches archéologiques sont exécutées au Mont Kemmel depuis 1968. Ces fouilles font suite aux prospections de surface et aux tranchées de sondage (KC, KD et KF; fig. 1: 3, 4 et F), exécutées dans les années soixante par MM. R. et J. L. Putman. Un nombreux matériel en silex et des tessons de l'Age du Fer furent ainsi découverts.

### L'AGE DU FER.

Plusieurs coupes nous ont livré les traces d'énormes travaux de terrassement, qui datent de l'Age du Fer. Le profil ouest de la tranchée K68/1 et 2 (fig. 2) nous donnent un exemple typique de ces excavations au bord septentrional du plateau (I, II et III). L'interprétation de l'excavation I comme étant une habitation, taillée dans le flanc de la colline au bord du plateau — comme au Mont-Lassois —, est encore hypothétique. De telles excavations, taillées jusque dans la couche tertiaire (comme IV), furent retrouvées en de nombreux endroits (par ex. fig. 3, tranchée K68/3).

Parmi le matériel céramique, nous pouvons mentionner : un petit tesson de céramique à vernis noir attique ; un vase piriforme sur haut pied creux (fig. 4, 1 et fig. 5) ; un vase caréné à surface polie, décoré de motifs géométriques (fig. 4, 2) ; un grand vase sur pied creux, avec décor géométrique (fig. 6, 3) ; de la poterie peinte, par ex. un petit bol « jogassien » (fig. 7, 9), des tessons avec décor de swastikas stylisés (fig. 7, 10 et 11), en arête de poisson (fig. 7, 15), pointillé (fig. 7, 16), à damier (fig. 7, 17) et « décor à sapin » (fig. 8, 22-37). Signalons encore de nombreux tessons de céramique lissée et « éclaboussée », deux pesons de tisserand et du torchis. Le bronze est très rare ; deux petits anneaux et un fragment de bracelet (?). Une trentaine de balles de fronde, en argile cuite, sont assez particulières.

### LE NÉOLITHIQUE.

La céramique néolithique est assez fine, en pâte brun-orange et gris-brun, lissée ; le noyau brun à noir est abondamment dégraissé par du silex broyé, parfois brûlé ; les bords sont droits, légèrement ou fortement évasés ; les fonds sont arrondis. Quelques fragments portent un décor incisé sur le bord aplati. Quatre boutons de préhension horizontaux à double perforation verticale ont la même technique d'exécution (fig. 9, 1 et 9). Signalons encore un fragment de « plat à pain » (fig. 10).

Le matériel lithique est très abondant : 3.028 fragments, dont 367 outils, sur 25 m<sup>2</sup> (K70/7 et 8) : 88 grattoirs (fig. 11), 24 perceurs, 75 couteaux (fig. 12), 21 fragments de lames avec lustre d'usure, 49 lames (fig. 13) et éclats retouchés, 18 pointes de flèche (fig. 14), un tranchet (fig. 15) et 46 fragments de haches polies.

En 1970, des vestiges néolithiques furent retrouvés *in situ* : d'abord une couche noire de 0,5 à 2 cm d'épaisseur, contenant de nombreux fragments de noisettes, de matières organiques et quelques fragments de silex (fig. 16, 10), sur laquelle reposait une meule intacte de 26 x 42 x 10 cm (fig. 16, M et fig. 17) ; puis une couche d'égalisation en sable jaune argileux (fig. 16, 7) avec de nombreuses branches carbonisées (fig. 16, 8) et de l'argile brûlée (fig. 16, 9), elle-même recouverte d'une couche d'occupation, qui livra des fragments de silex et de céramique néolithiques (fig. 16, 4).

#### CHRONOLOGIE.

Il n'est pas encore possible d'avancer une chronologie précise. D'une part, le matériel lithique et céramique peut être attribué au néolithique moyen, sans pouvoir préciser les affinités avec l'une ou l'autre culture. D'autre part, un abondant matériel céramique fut retrouvé dans des travaux de terrassement énormes, qui indiqueraient la fortification de ce mont ; quelques tessons remontent au premier Age du Fer, aucun n'est spécifiquement du La Tène final ; tout semble indiquer le La Tène ancien.