

ARCHAEOLOGIA BELGICA

91

Heli ROOSENS & André VAN DOORSELAER

Enkele merkwaardige graven uit de Merovingische
begraafplaats van Beerlegem

Overdruk uit : *Helinium* VI, 1966, pp. 26-45

BRUSSEL

1966

ENKELE MERKWAARDIGE GRAVEN
UIT DE MEROVINGISCHE BEGRAAFPLAATS VAN BEERLEGEM

ARCHAEOLOGICA BELGICA

Studies en verslagen uitgegeven door de
Nationale Dienst voor Opgravingen
Jubelpark 1,
Brussel 4

ARCHAEOLOGIA BELGICA

Études et rapports édités par le
Service national des Fouilles,
1, Parc du Cinquantenaire,
Bruxelles 4

ARCHAEOLOGIA BELGICA

91

Heli ROOSENS & André VAN DOORSELAER

Enkele merkwaardige graven uit de Merovingische
begraafplaats van Beerlegem

Overdruk uit : *Helinium* VI, 1966, pp. 26-45

BRUSSEL
1966

ENKELE MERKWAARDIGE GRAVEN
UIT DE MEROVINGISCHE BEGRAAFPLAATS VAN BEERLEGEM

RÉSUMÉ. La nécropole mérovingienne de Beerlegem a été découverte par hasard dans une sablière située sur une légère hauteur à environ 700 m au nord-est du centre du village. Une cinquantaine de tombes ont probablement été détruites avant l'intervention des services compétents. Depuis 1955 149 tombes furent fouillées systématiquement en 1955, 1956, 1957 et en 1964 et 1965. Il s'agit de tombes à inhumation orientées sud-ouest - nord-est ; dans la plupart des cas les corps étaient enterrés dans un cercueil en bois qui reposait parfois sur deux traverses du même matériel. L'acidité du sol a fait disparaître les squelettes ; exceptionnellement il ne restait qu'un peu d'émail des dents et une vague silhouette du crâne et de quelques ossements. Du côté septentrional la nécropole était probablement délimitée par un fossé irrégulier. Du côté occidental les limites de la nécropole furent atteintes et certaines indications permettent de supposer que de ce côté-là un fossé délimitait peut-être aussi le cimetière. Le mobilier funéraire est en général très pauvre. On a retrouvé jusqu'à présent une vingtaine de vases en terre cuite, six gobelets en verre, quelques haches, quelques pointes de lance et de flèche, des umbos de bouclier, deux scramasaxes, quelques boucles damasquinées, des colliers composées de perles en ambre, en pâte de verre et en céramique et des fibules.

La découverte la plus remarquable fut celle de trois grandes tombes (111, 122, 123) qui étaient groupées dans une espace qui leur semble avoir été réservé.

Une rangée très serrée de tombes sans mobilier funéraire, qui formait à cet endroit la limite occidentale de la nécropole, semble former un ensemble avec les trois tombes riches. Celles-ci ont fourni un mobilier remarquable. La riche tombe féminine (111), fouillée en 1957, fut publiée il y a quelques années (voir note 1). En ce qui concerne la tombe 122, il faut signaler, à côté d'un gobelet en verre et une pointe de lance, une coupe en bronze copte (la seule trouvée en Belgique jusqu'à présent), contenant des restants de cuir. La tombe 123 était une sépulture double qui fut pillée probablement déjà à l'époque mérovingienne ; malgré ce pillage on y a encore retrouvé un gobelet en verre, deux umbos de bouclier, deux pointes de lance, des forces, une hache et plusieurs pièces damasquinées qui indiquent que la tombe a dû contenir une épée. Ces trois tombes doivent avoir été celles de personnages importants (la famille seigneuriale ?). L'ensemble de la nécropole peut être daté de la deuxième moitié du VI^e siècle et de tout le VII^e siècle, mais les trois tombes riches remontent à la première moitié du VII^e siècle.

Signalons enfin la tombe 140, orientée de la même façon que les autres sépultures mais qui contenait un cheval harnaché.

La population de l'endroit avait un caractère agricole très prononcé, mais la famille riche avait acquis des pièces remarquables, telles la coupe en bronze provenant d'Égypte et les gobelets en verre des tombes 111 et 123. Parmi la céramique de la nécropole, signalons six vases biconiques dont l'épauule est très allongée ; des vases de ce type ont été retrouvés également à Zemmerzake (Fl. Or.), Waasmunster (Fl. Or.), Preures et Waben (Pas-de-Calais, France) : ils indiquent une production locale qui peut être située en Flandre ou dans le Nord-Ouest de la France.

De ontdekking van een Merovingisch grafveld te Beerlegem (Oostvlaanderen) houdt verband met de uitbating van een zandgroeve op het hoogst gelegen gedeelte van deze gemeente. Van 1955 tot 1957 werden bij tussenpozen systematische opgravingen doorgevoerd door de Nationale Dienst voor Opgravingen, die leidden tot het bergen van 111 graven. Tijdens opgravingen ondernomen in 1964 en 1965 door vernoemde Dienst in samenwerking met het Seminarie voor Archeologie der Rijksuniversiteit te Gent, werd een to-

taal bereikt van 149 graven. Wanneer men rekening houdt met de spreiding van de bijzettingen, mogen we veronderstellen dat er tenminste een 50-tal graven vernield werden voor de aanvang van het systematisch onderzoek. Het terrein waarop de begraafplaats werd aangelegd helt, vanaf een hoogte van 60 m, geleidelijk in zuidwestelijke richting naar de dorpskern toe, die een 700 m verder ligt (fig. 1). Iets verder nog vloeit de Munkbosbeek. Vroeger moet er evenwel nog dichterbij een waterloop geweest zijn in de nog duidelijk afgetekende depressie ten oosten van het dorpscentrum, waar nu nog enkele bronnen ontspringen. Op het plateau bestaat de bodem uit een ongeveer 50 cm dikke leemlaag die rust op zand, dat plaatselijk verweerd is tot gelaagde zandsteen.

De bijzetting gebeurde in niet-beschutte grafkuilen (behalve dan voor graf 111 dat in een houten kamer was geplaatst), allen zuidwest-noordoost georiënteerd met hier en daar lichte afwijkingen. In de meeste kuilen tekenden zich sporen van houten lijkkasten af, die dikwijls ook op dwarsbalkjes waren geplaatst. Van de geraamten was niets meer overgebleven, tenzij hier en daar het glazuur van de tanden of een silhouet van een schedel en van enkele beenderen. In al die gevallen lag het hoofd in het zuidwesten, hetgeen wel de algemene richting van de bijzettingen moet geweest zijn.

Naar het plan te oordelen (fig. 1) moet het grootste gedeelte van het grafveld thans vrijgelegd zijn. In het noorden werd in elk geval de grens bereikt. Vermoedelijk was de begraafplaats daar afgebakend door een niet scherp afgelijnde gracht die plaatselijk tot in de zandsteenlaag was uitgehouwen. In het westelijk gedeelte zijn evenmin nog graven te verwachten. Daar werden immers over een ruime afstand geen vondsten meer gedaan. Zeer waarschijnlijk boog de gracht er af in zuidelijke richting, maar het spoor was niet met zekerheid te bepalen. In de oostelijke richting reikten de opzoekingen tot nu toe tot aan de Galgenweg. Langs de overzijde van deze weg liggen zeker nog een aantal graven.

Over 't algemeen waren er slechts weinig grafgiften aanwezig; zij beperkten zich tot een twintig stuks aarden vaatwerk, zes glazen bekertjes, enkele bijlen, lanssen en puntstangen, pijlpunten, umbo's en twee scramasaksen, een aantal ijzeren, soms met inlegwerk versierde gespen en gordelsieraden, enkele bronzen gespen, enkele gebruiksvoorwerpen en sieraden als kralensnoeren en mantelspelden. De belangrijkste voorwerpen komen uit een complex van drie grote graven, nrs. 111, 122 en 123. Deze graven werden blijkbaar op een daartoe voorbehouden ruimte aangelegd. Vermoedelijk is ook met deze groep een rij ten westen ervan gelegen graven in verband te brengen, die dicht tegen elkaar bijgezet waren en die weinig of geen voorwerpen bevatten. Zij vormden tevens het westelijk uiteinde van de begraafplaats.

Het GRAF 111, toebehorend aan een rijke vrouw en aangelegd in een grote eikenhouten grafkamer, werd reeds vroeger afzonderlijk gepubliceerd.¹

¹ H. ROOSENS, Houten VII^e-eeuwse grafkamer met vrouwensieraden te Beerlegem, *Bulletin van het Koninklijk Instituut voor het Kunstpatrimonium* 2, 1959, pp. 138-157 = *Archaeologia Belgica* 44.

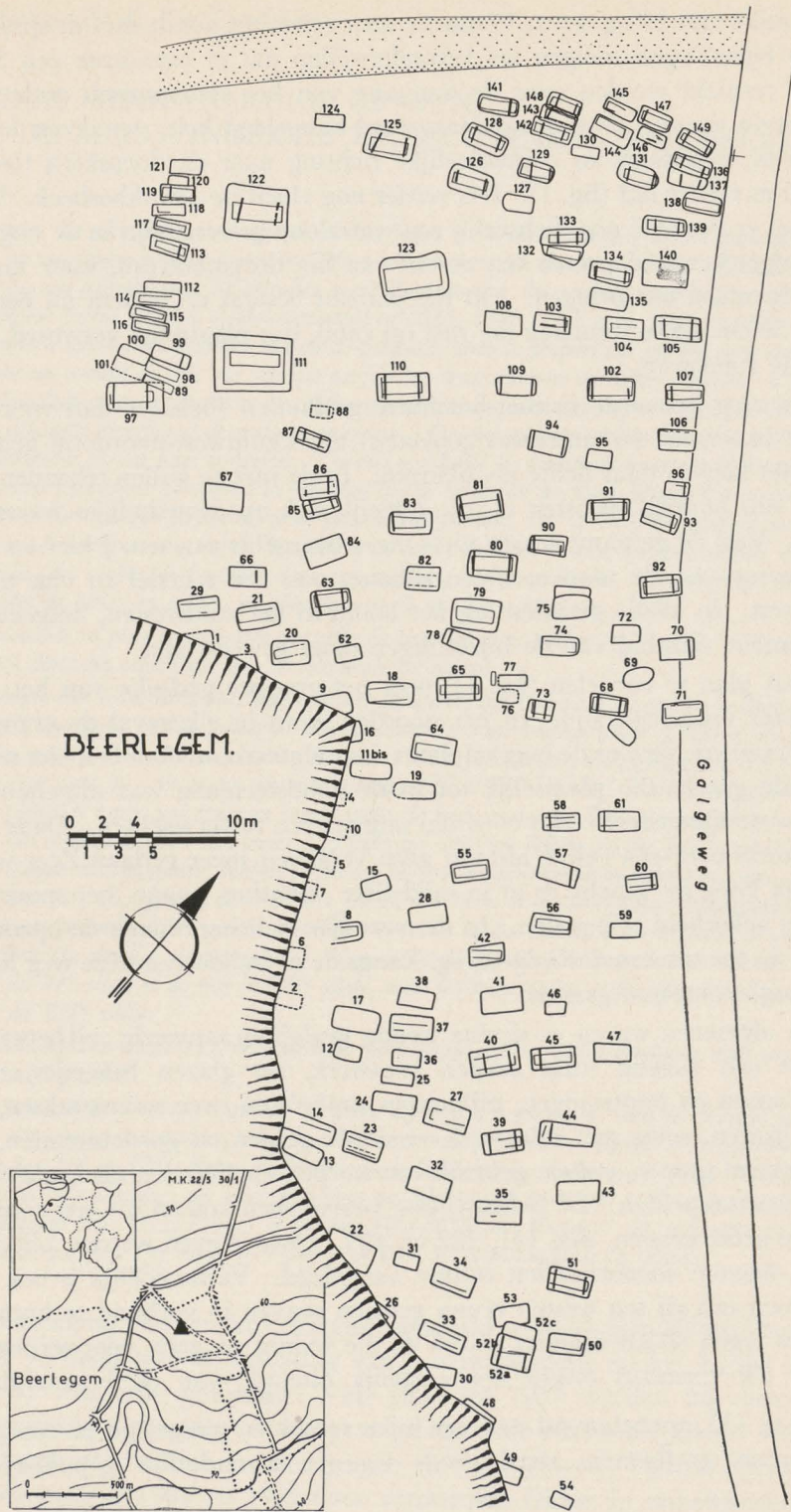


FIG. 1. — Ligging en plan van het grafveld.

Herinneren wij hier vluchtig aan de grafinhoud : een glazen topbeker, een bolvormige glazen beker met glasdraad versierd, een zwarte biconische pot, fragmenten van een bronzen schotel, een 140-tal kralen w.o. drie in amber, een gouden vingerring met sierknop, een opengewerkte bronzen sierschijf, een ijzeren mesje met gouden hechtkapsel en schede met zilverbeslag versterkt en tenslotte een zilveren ketting met benen hangertje.

De andere twee belangrijke graven waren iets kleiner van afmetingen, minder diep gelegen en niet in een kamer bijgezet.

GRAF 122 (fig. 2).

De kuil was 4 m bij 3 m en 1,80 m diep. In het midden tekende zich de omlijning af van een houten kist. Zij was 3 m bij 1 m en moet een hoogte gehad hebben van ten minste 70 cm ; zij rustte aan hoofd- en voeteinde op een

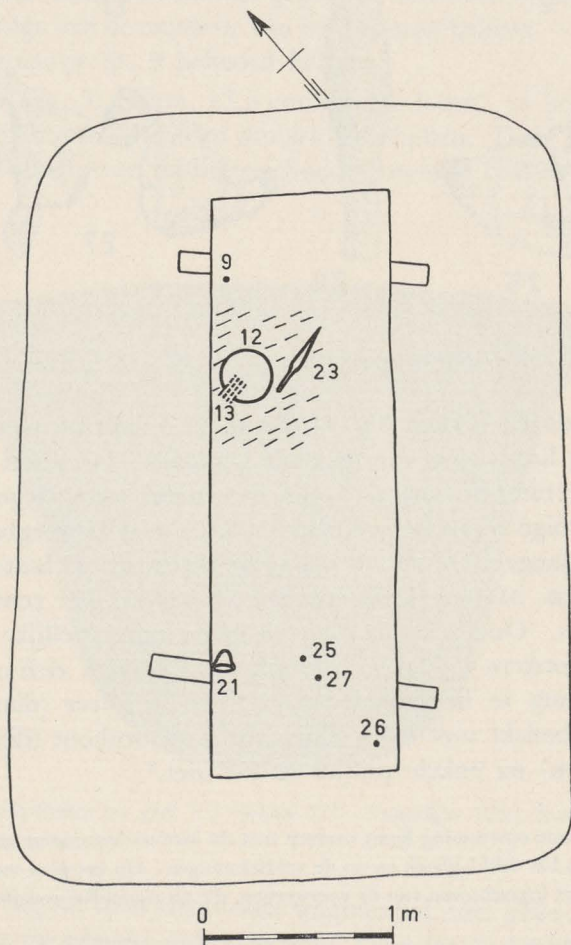


FIG. 2. — Graf 122.

dwarsbalkje. Volgende voorwerpen werden in het graf aangetroffen (fig. 2-6):²

1-7, 10, 14-20, 22-24, 28-29 : een aantal ijzerfragmenten die op verschillende plaatsen en diepte in de kuil lagen en waarvan sommige wellicht afkomstig zijn van een ijzeren kistbeslag.

8 : zeer klein fragmentje geel, doorschijnend glas.

9 : fragment van een ijzeren gesp met halfronde of ovale, ijzeren beslagplaat (fig. 3, 9) aan het linkervoeteinde gelegen (lengte 4,5 cm, breedte beugel 3,3 cm).

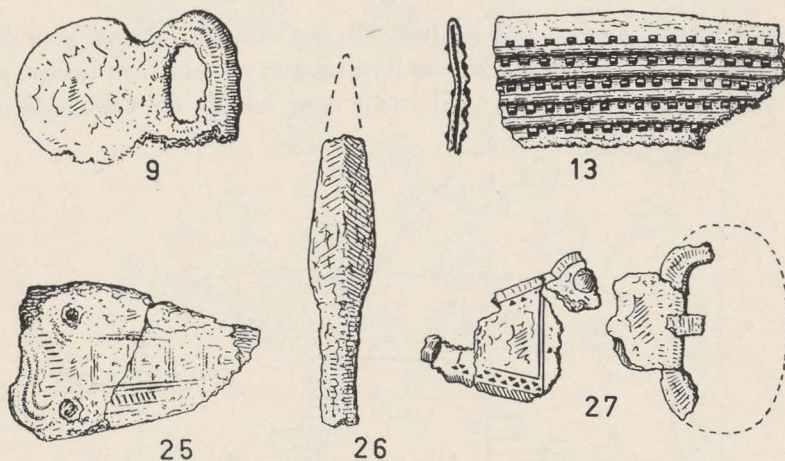


FIG. 3. — Voorwerpen uit graf 122 (schaal 2/3).

12 : Koptisch bronzen bekken (fig. 4) (diam. 29,4 cm ; vermoedelijke hoogte 9 cm), naast het linkerbeen van de dode geplaatst. De wand is grotendeels verpulverd. De rand is voorzien van tweemaal twee tegenover elkaar staande ringvormige aanzetten, waarin telkens een beweegbaar U-vormig handvat is opgehangen. De voet is opengewerkt en op de buitenkant van de bodem is een zgn. Maltezerkruis ingegrift, waarvan het centrum met een cirkel is omgeven. Onder het bekken en in de onmiddellijke omgeving tekende zich een donkere vlek af. In de schotel bevonden zich organische resten waaronder nog te herkennen waren : een stuk leer (diam. \pm 17 cm, dikte \pm 1 mm) bedekt met twee schijven uit esdoornhout (diam. \pm 17 cm, dikte 2 tot 3 mm) en enkele pijltjes stro of riet.³

² De nummering in deze opsomming komt overeen met de inventarisnummers gegeven op het terrein en opgenomen in het velddagboek en op de veldtekeningen. Op het plan van het graf (fig. 2) zijn alleen de nummers ingeschreven van de voorwerpen, die als eigenlijke grafgiften te bestempelen zijn.

³ De identificatie van deze organische resten werd uitgevoerd in de laboratoria van het Koninklijk Instituut voor het Kunstpatrimonium. Wij danken de directie en het personeel van het Instituut voor hun vriendelijke medewerking.

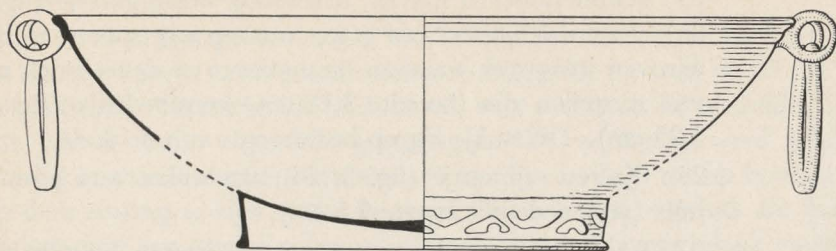


FIG. 4. — Koptisch bronzen bekken uit graf 122 (schaal 1/3).

13 : Op de rand van het bekken lagen een drietal losse fragmenten van eenzelfde lederen riem (breedte 2,7 cm, dikte 4,5 mm) die met gemodelleerde, horizontaal lopende ribben en rijen priksteken was versierd (fig. 3, 13); het leder van deze riem was dubbel geplooid. Tot deze riemresten — beter bewaard tengevolge van de oxydatie van het bronzen bekken — kan de ijzeren gesp met beslagplaatje nr. 9 behoord hebben.

21 : tuimelbeker (fig. 5) (diam. 13,5 cm, hoogte 9 cm) in licht blauwgroen glas, gans doorspekt met kleine en grotere luchtbellens. Deze beker lag tegen de kistwand ter hoogte van de linkerschouder, met de bodem naar het voeteinde gekeerd.

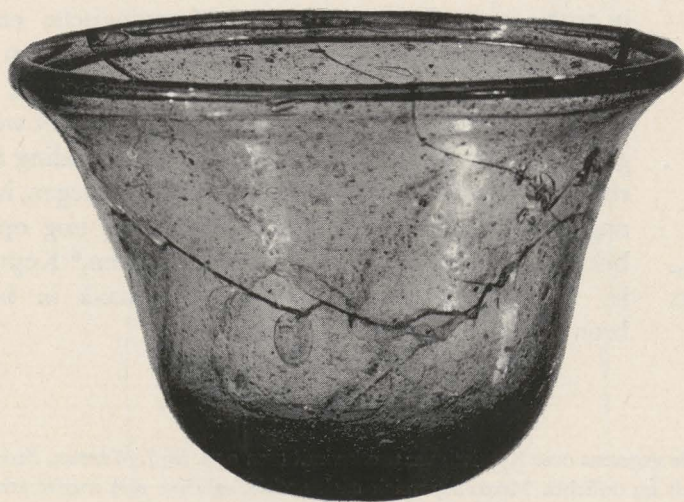


FIG. — 5. Glazen tuimelbeker uit graf 122 (schaal 2/3). Copyright ACL, Brussel.

23 : ijzeren lans (fig. 6) in verschillende fragmenten, met gesloten huls, waarin houtresten van de schacht zichtbaar zijn. Deze lans lag midden in de kist, ter hoogte van de benen van de dode, met de punt naar de oostelijke hoek van het voeteinde.



FIG. 6. — Lanspunt uit graf 122 (schaal 1/4).

25 : gemineraliseerd ijzeren, driehoekig beslagplaatje (fig. 3, 25), vermoedelijk van een gesp, waarop nog sporen te zien zijn van inlegwerk waarvan de motieven en de techniek niet vast te stellen zijn (breedte 3,15 cm, vermoedelijke lengte 5,25 cm). Dit stukje lag op borsthoogte van de dode.

26 : ijzeren pijlpuntje (fig. 3, 26), afgebroken aan punt en huls (vermoedelijke lengte 7,5 cm).

27 : fragmenten van bronzen gesp met ijzeren tong en stuk van driehoekige beslagplaat (fig. 3, 27), langs de randen versierd met ingeslagen driehoekjes en gleufjes (vermoedelijke lengte 8 cm, breedte beugel vermoedelijk 4 cm).

Het gaat hier ongetwijfeld om een belangrijk mannengraf met als voornaamste stuk het Koptische bronzen bekken. Het is het enige voorwerp van die aard dat in België bekend is. Dit vaatwerk is reeds meermaals door J. Werner behandeld geworden.⁴ Het werd in Egypte vervaardigd om, enerzijds langs de zeehandel in het westelijk deel van het Middellandse-zeegebied, van Alexandrië naar Italië, Dalmatië en Spanje verhandeld te worden en, anderzijds, dank zij de Langobardische tussenhandel, over de centrale Alpenwegen Zuidwest-Duitsland, de Rijnstreek en Zuid-Engeland te bereiken. Aldus wordt het Koptisch vaatwerk als grafgift in VII^e-eeuwse Langobardische, Merovingische en Angelsaksische graven weergevonden. De importweg van het stuk van Beerlegem is zeker deze uit het zuidoosten, langs de Rijn, gezien Koptisch vaatwerk in Frankrijk niet werd weergevonden. Of het een weg volgde via de monding der grote rivieren of vanuit de Rijnstreek via de landwegen, is vooralsnog niet uit te maken. Wijzen wij er hier nog op dat het bekken van Beerlegem een origineel gegoten,⁵ Koptisch stuk is, in tegenstelling met eventuele namaak in behamerd bronsblik.⁶

⁴ Samenvattende gegevens over Koptisch vaatwerk vindt men o.m. bij J. WERNER, Fernhandel und Naturalwirtschaft im östlichen Merowingerreich nach archäologischen und numismatischen Zeugnissen, *Moneta e Scambi nell'alto medioevo — Settimane di studio del centro italiano di studi sull'alto medioevo, Spoleto, VIII Settimana 21-27 aprile 1960*, 1961, pp. 557-618 met verspreidingskaart p. 566 en J. WERNER, Zur Ausfuhr koptischen Bronzegereschirrs ins Abendland während des 6. und 7. Jahrhunderts, *Vierteljahrschrift für Sozial- und Wirtschaftsgeschichte* 42, 1955, pp. 353-356 met verspreidingskaart, p. 355.

⁵ *Laboratoriumrapport Koninklijk Instituut voor het Kunstpatrimonium*, 5 jan. 1966: « Het betreft brons, rijk aan tin en sterk gemineraliseerd. De handvatten evenals de wanden zijn gegoten ».

⁶ In verband met gegoten en behamerd Koptisch vaatwerk zie J. WERNER, Zur Ausfuhr koptischen Bronzegereschirrs ins Abendland während des 6. und 7. Jahrhunderts, *Vierteljahrschrift für Sozial- und Wirtschaftsgeschichte* 42, 1955, p. 354.

GRAF 123 (fig. 7 en 8).

Dit graf was aangelegd in een kuil van 4,10 m bij 2,60 m en had een diepte van 1,70 m. Sporen van een houten kist tekenden zich reeds af op 65 cm onder het maaiveld. Terzelfdertijd bemerkten we, over gans de westelijke lengtezijde van de kuil, verstoorde grondlagen. De verstoring werd geleidelijk duidelijker en reikte plaatselijk tot 1,45 m diepte. Zelfs tot op bodemniveau was deze storing te zien onder de vorm van een zwarte strook die duidelijk getuigde van een weggebroken en naar buiten verplaatste plank van de kistwand. In de doorwoelde strook kwamen op verschillende diepten allerlei ijzerfragmenten aan het licht (fig. 7). Ze werden er hetzij achtergelaten, hetzij niet opgemerkt door grafschenners.

De kist was 3,40 m bij 1,25 m en derhalve aanzienlijk breder dan de gemiddelde afmetingen van de andere kisten. Ze rustte niet op dwarsbalkjes, maar

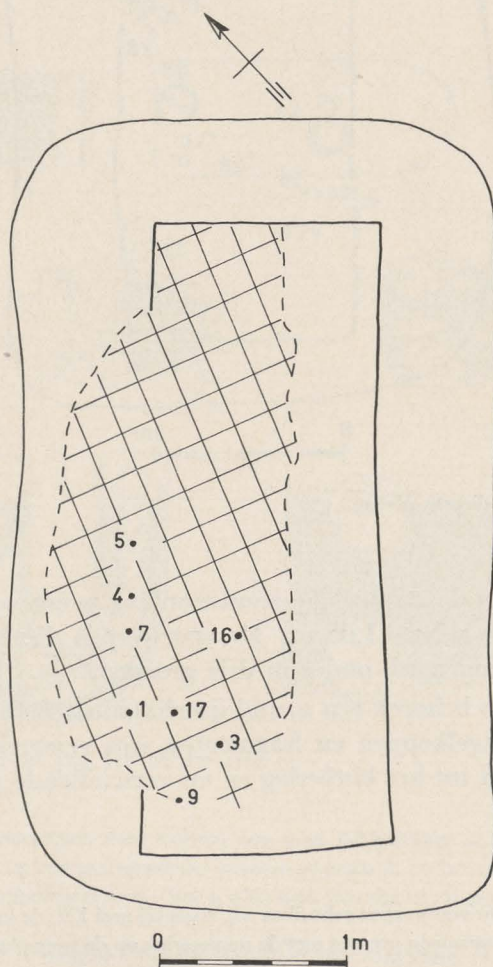


FIG. 7. — Graf 123 — diepte 1,20 m tot 1,45 m.

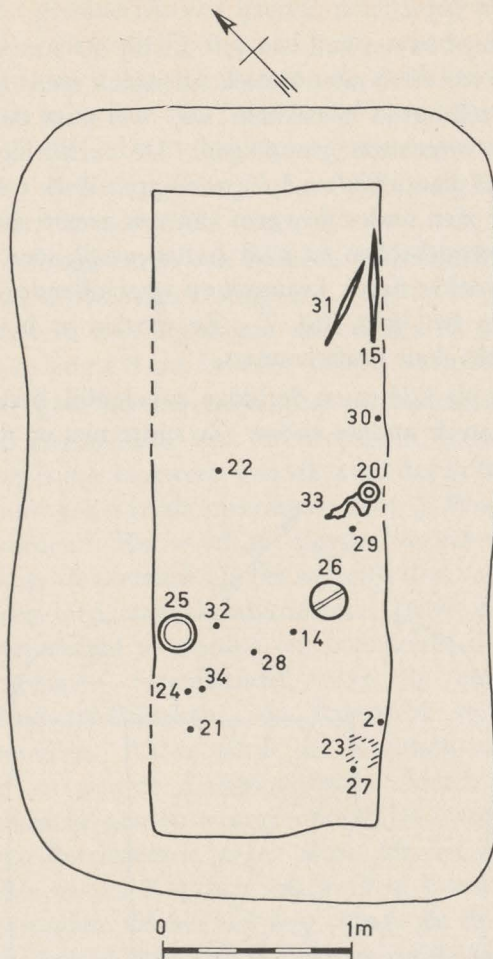


FIG. 8. — Graf 123 — diepste niveau.

was rechtstreeks op de natuurlijke zandsteenlaag neergezet. De hoogte van de kist bedroeg ten minste 1,05 m. De voorwerpen die in het graf werden teruggevonden brengen wij onder in drie groepen.⁷

Tot de eerste groep behoren een aantal ijzerfragmenten (nrs. 6, 8, 10-13, 18-19) w.o. enkele nagelkoppen en fragmenten van verstevigingsbanden, vermoedelijk behorend tot het kistbeslag en op verschillende plaatsen en diepte aangetroffen.⁸

⁷ Voor de nummering der voorwerpen gebruiken wij, zoals bij graf 122, de inventarisnummers bij de opgraving gegeven. Zij stemmen overeen met de nummering op de twee plattegronden van het graf (fig. 7 en 8).

⁸ Deze nummers werden op de beide plattegronden (fig. 7 en 8) niet ingeschreven.

Tot een tweede groep behoren een reeks ijzerfragmenten die zich in de storting bevonden (zie fig. 7 en 9). Bij nader onderzoek vertoonden de meeste van deze fragmenten sporen van damasquiningering.⁹ Zij blijken allen volgens de techniek van het inlegwerk (techniek II volgens B. Trenteseau)¹⁰ te zijn vervaardigd :

1, a : fragment van riemtong (fig. 9, 1a), ingelegd met zilver (lengte : 5 cm, breedte 1,8 cm). De versiering bestaat uit een dubbele trapfries, omrand met een dwarsstreepfries.

1, b : een rechthoekig, met zilver ingelegd beslagplaatje (fig. 9, 1b), waarin resten van twee nieten (3,6 cm lengte, 2 cm breedte). Het middenveld is be-

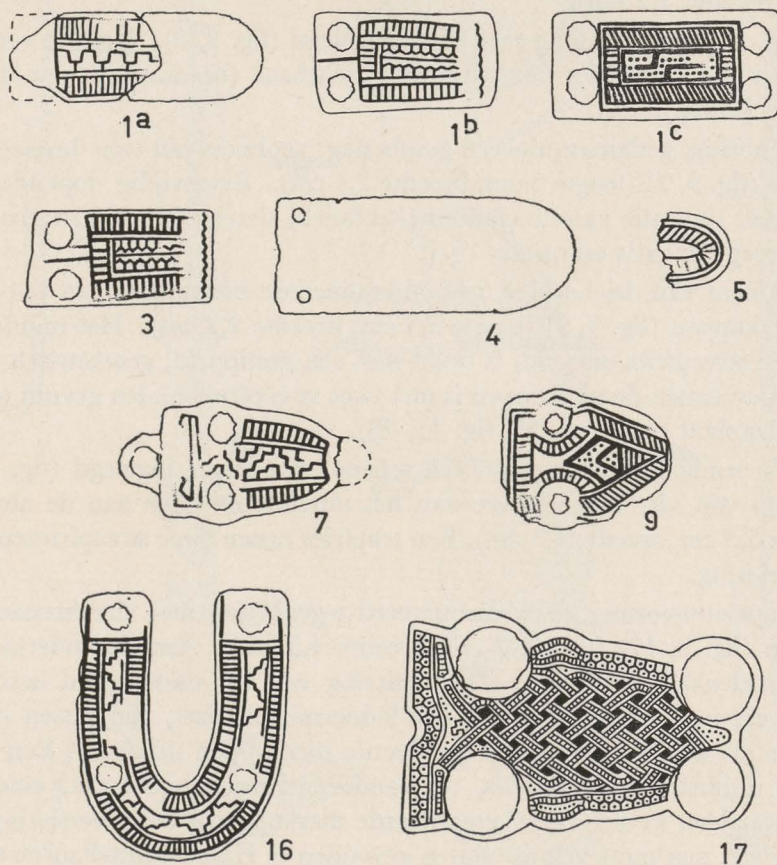


FIG. 9. — Voorwerpen uit graf 123 (schaal 2/3).

⁹ Op dit ogenblik ondergingen deze stukken nog geen behandeling in het laboratorium. Onze vaststellingen berusten op een radiografische opname gemaakt in de laboratoria van het Koninklijk Instituut voor het Kunstpatrimonium. Het is naar deze foto dat de voorwerpen werden getekend (fig. 9 en fig. 11, 22).

¹⁰ B. TRENTESÉAU, Les techniques de la damasquinerie mérovingienne, *Helinium* 5, 1965, pp. 32-43 en B. TRENTESÉAU, *La damasquinerie à l'époque mérovingienne en Belgique*, *Dissertationes Archaeologicae Gandenses* IX, ter perse. Wij danken hier Juffrouw Trenteseau voor haar waardevolle inlichtingen.

zet met twee honigraatfriezen, gescheiden door een streep. Een streepfries is langs drie zijden als randversiering aangebracht ; de vierde zijde vertoont een zaagtandlijn.

1, c : een rechthoekig, met zilver ingelegd beslagplaatje, met twee nietkoppen aan elke zijde (fig. 9, 1c) (lengte 4,5 cm, breedte 2,1 cm). Het middenveld van het plaatje is versierd met een uitgerekte, gestippelde S-vorm, in een rechthoek gevat en met streepfriezen omrand.

3 : rechthoekig, gedamasquineerd beslagplaatje (fig. 9, 3) van dezelfde afmetingen en met dezelfde motieven versierd als 1, b.

4 : ijzeren riemtong (fig. 9, 4) aan de basis voorzien van twee nieten (lengte 6 cm, breedte 1,2 cm).

5 : punt van een riemtong met zilver ingelegd (fig. 9, 5). Van de versiering is alleen een streepfries langs de rand zichtbaar (bewaarde lengte 1,5 cm, breedte 1,5 cm).

7 : driehoekig, gedamasquineerd gespbeslag, voorzien van twee bronzen nietkoppen (fig. 9, 7) (lengte 5 cm, breedte 2,4 cm). Evenwijdig lopende trapmotieven (imitatie van de cloisonné-techniek) sieren de middenstrook die met streepfriezen is omrand.

9 : fragment van driehoekige, gedamasquineerde beslagplaat met twee bronzen nietkoppen (fig. 9, 9) (lengte 3,3 cm, breedte 2,7 cm). Het middenveld, met een streepfries omrand, is bezet met een gestippeld, geometrisch motief. De ruimte tussen de nietkoppen is met twee streepfriesbanden gevuld (zie ook de beslagplaat onder nr. 22, fig. 11, 22).

16 : U-vormig puntbeslag van een schede, met zilver ingelegd (fig. 9, 16), voorzien van vier nieten, twee aan het uiteinde en twee aan de afronding (lengte 5,5 cm, breedte 4,5 cm). Een trapfries tussen twee streepfriezen vormt de versiering.

17 : trapeziumvormig, gedamasquineerd tegenbeslag met vier bronzen nietkoppen (fig. 9, 17) (lengte 7 cm, breedte 4,5 cm). Aan de onderkant zijn wefselafdrukken zichtbaar. De versiering van het middenveld bestaat uit een vlechtwerk van banden, met een laddermotief bezet, die tussen de nietkoppen en de dwarsstrook op gestileerde dierkoppen uitlopen. Een gestippelde, dubbele honigraatfries, als randversiering aangebracht, eindigt op de langszijden in sterk geschematiseerde dierkoppen. Deze versiering is te vergelijken met motieven op platen gevonden te Haine-Saint-Paul en te Hantes-Wihéries (Hainaut).¹¹

Een derde groep voorwerpen wordt gevormd door deze die *in situ* in het graf zijn aangetroffen (fig. 8, en 10-12) :

2 : ijzeren schaar (lengte 34,5 cm) (fig. 10, 2). Zij werd in verticale stand, de

¹¹ Beide stukken zijn opgenomen in het in druk gegeven werk van B. TRENTSEAU onder de nummers 107 en 77.

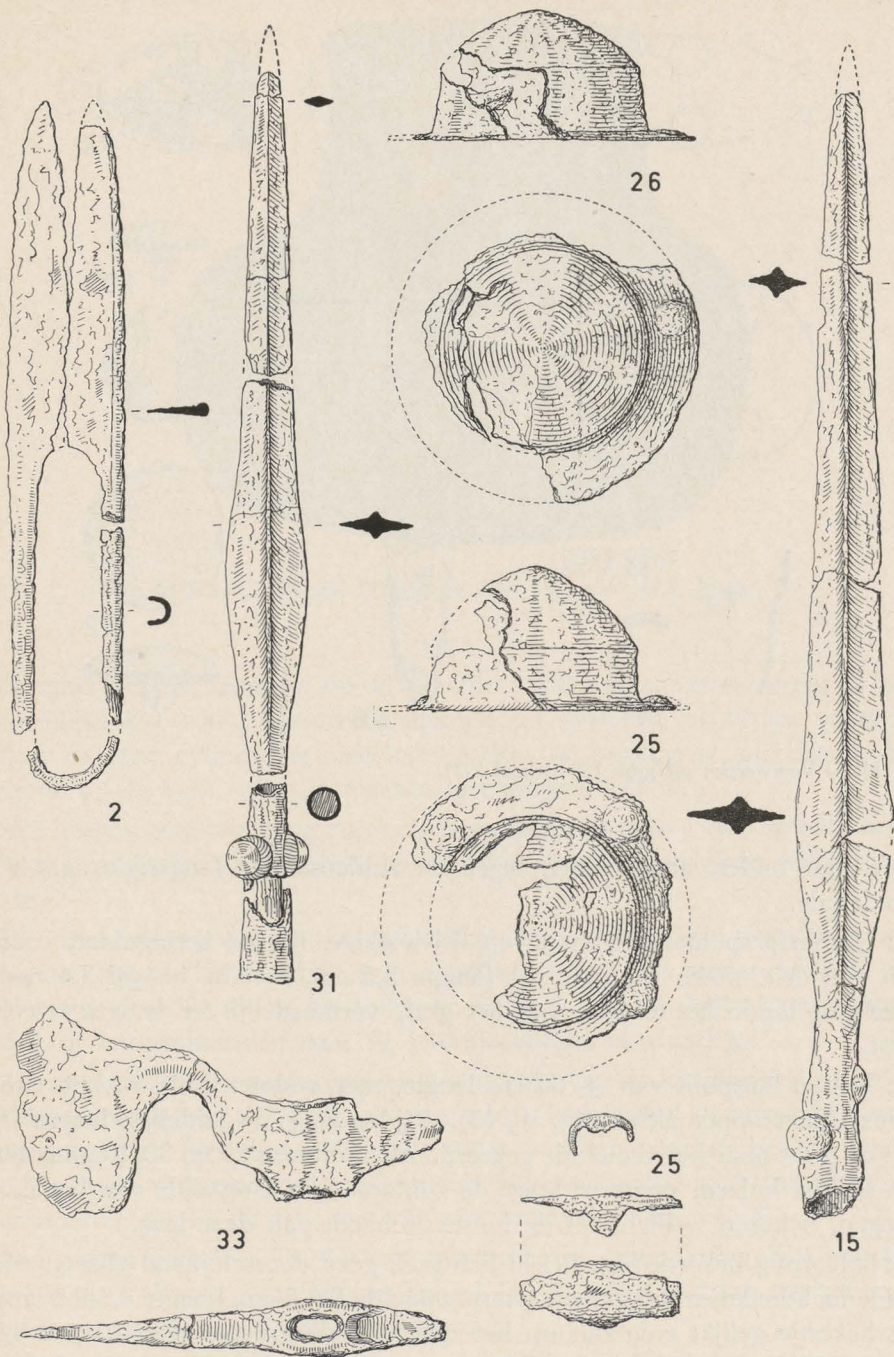


FIG. 10. — Voorwerpen uit graf 123 (schaal 1/4).

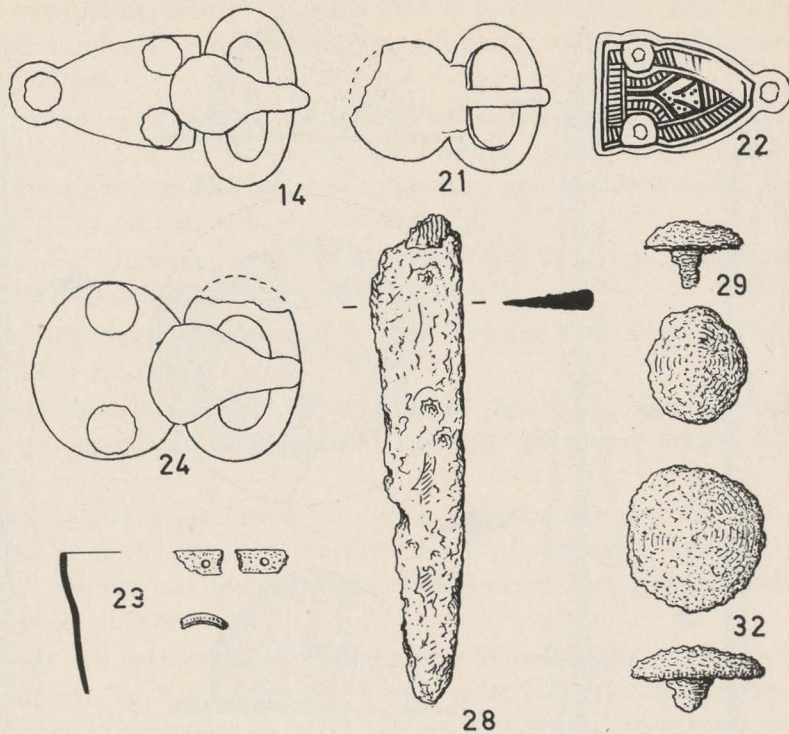


FIG. 11. — Voorwerpen uit graf 123 (schaal 2/3).

punt naar onder, aangetroffen tegen de zuidoostelijke langszijde aan het hoofdeinde.

14: ijzeren gesp met schildtong en driehoekige, ijzeren beslagplaat, voorzien van drie nieten (fig. 11, 14) (lengte 5,5 cm, breedte beugel 3,4 cm). Deze gesp lag in het midden van het graf, vermoedelijk ter hoogte van de borst.

15: ijzeren lanspunt van \pm 60 cm lengte, met gesloten huls, waarin twee bronzen nietkoppen zitten (fig. 10, 15). Zij lag langs de zuidelijke langszijde met de punt naar het voeteinde gekeerd. De nummers 27 en 30, fragmenten van ijzeren hulzen, eveneens langs de zuidoostelijke langszijde van het graf gelegen, behoren wellicht tot de houten schacht van deze lans.

20: bolvormig bekertje (fig. 12) in lichtgeel, goed doorschijnend glas waarin kleine luchtbelletjes voorkomen (diam. opening 6-6,5 cm, hoogte 8,5-9,5 cm). Dit bekertje lijkt enigszins op het type van de grotere glazen beker uit graf 111.¹² Een draad van dezelfde samenstelling als het glas van het bekerlichaam, loopt in spiraal rond de hals. Een dikkere, gladde glasdraad loopt viermaal in brede lusvorm vanuit het midden van de ingeduwde bodem

¹² Zie H. ROOSENS, *o.c.*, p. 143 en afb. 7.

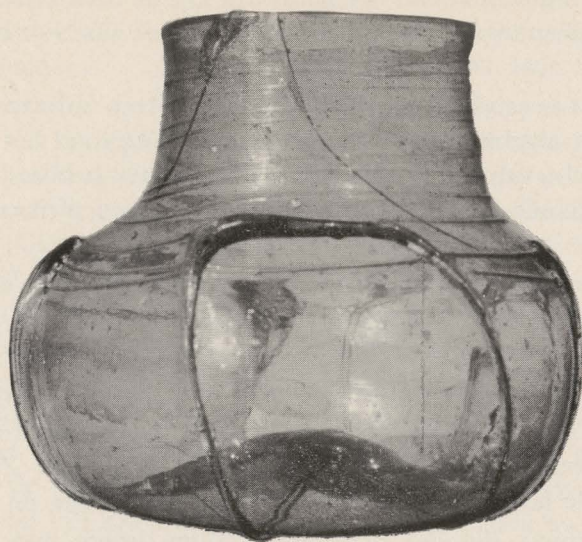


FIG. 12. — Glazen bekertje uit graf 123 (schaal 2/3). Copyright ACL, Brussel.

over het bekerlichaam tot op de schouder. Dit bekertje stond tegen de zuidoostelijke kistwand. Alhoewel behorend tot hetzelfde hoofdtype wijkt het, door de meer cilindervormige hals en door de lusvormige, ongekerfde glasdraad op de buik, van zijn tegenhanger uit graf 111 af.

21 : ijzeren gesp met tong en ovale beslagplaat (lengte 4 cm, breedte beugel 3 cm), gevonden aan het hoofdeinde langs de noordwestelijke wand van de kist.

22 : driehoekig, gedamasquineerd beslagplaatje waarin drie nietgaatjes voorkomen (fig. 11, 22) (lengte 3,9 cm, breedte 2,4 cm). De versiering en de techniek zijn dezelfde als bij het stukje nr. 9 (fig. 9, 9). Dit beslagplaatje bevond zich in het grafmidden naar de noordwestelijke kistwand toe.

23 : in de zuidelijke hoek, aan het hoofdeinde van de kist, was een bruin verkleurd grondspoor zichtbaar, waarin enkele fragmenten in bronsblik werden aangetroffen. Het zijn wellicht de resten van een bronzen bekken waarbij ook een paar fragmentjes behoren van bronzen verstevigingsbandjes. Vorm en doormeter van dit recipient zijn niet te bepalen (fig. 11, 23).

24 : ijzeren gesp (fig. 11, 24) met schildtong en ovale beslagplaat met twee nietkoppen (lengte 6 cm, breedte beugel 3,6 cm). Het stuk lag aan het hoofdeinde, tegen de noordwestelijke kistwand.

25 : ijzeren umbo van 16 cm doormeter met afgerond dak, zonder knop, en fragmenten van het handvat (fig. 10, 25). Op de rand bevinden zich nog drie nietkoppen. Hij lag met het dak naar boven tegen de noordwestelijke kistwand op vermoedelijke borsthoogte.

26 : ijzeren umbo van 16 cm doormeter met afgerond dak, zonder knop,

(fig. 10, 26) en fragmenten van het handvat. Op de rand is nog een nietkop zichtbaar. Hij lag, in tegenstelling met nr. 25, langs de zuidoostelijke kistwand, met het handvat naar boven gekeerd.

27 : fragmenten van een smalle, cilindervormige, ijzeren huls (van 2 tot 2,5 cm doormeter) (niet afgebeeld). Ze kan als versteviging rond het uiteinde van de houten schacht van de lanspunt nr. 15 gezeten hebben. De ligging, tegen het hoofdeinde langs de zuidoostelijke kistwand, pleit voor deze veronderstelling.

28 : fragment van ijzeren mesje (fig. 11, 28). Het vertoonde langs een kant weefselafdrukken (bewaarde lengte : 9,5 cm).

29 : ijzeren nietkop (fig. 11, 29) die, wegens zijn ligging in de nabijheid van de umbo nr. 26, wellicht van dit stuk afkomstig is (diam. \pm 2 cm).

30 : fragmenten van een smalle, cilindervormige, ijzeren huls (niet afgebeeld) van 2,5 cm doormeter, met houtresten langs de binnenkant. Ze zat vermoedelijk, evenals de huls nr. 27, rond de houten schacht van de lans nr. 15.

31 : ijzeren lanspunt (fig. 10, 31) van \pm 50 cm lengte, met gesloten huls, waarop twee bronzen nietkoppen met geribde basis zitten. De lans lag schuin in het graf, met de punt naar de oostelijke hoek van het voeteinde gericht.

32 : ijzeren nietkop (diam. 2,8 cm) (fig. 11, 32) die, wegens zijn ligging, vermoedelijk behoort bij de umbo nr. 25.

33 : ijzeren hangtipbijl (fig. 10, 33) met verdikte schachthuls en hielpunt (lengte 22,5 cm), gelegen tegen de zuidoostelijke kistwand gedeeltelijk onder de glazen beker nr. 20.

34 : fragmenten van een ijzeren staafje (niet afgebeeld), waarvan de totale lengte en de aard niet is te achterhalen, lagen tegen het hoofdeinde langs de noordwestelijke kistwand.

Dat het hier om een van oudsher geplunderd graf gaat bleek niet alleen uit de grondsporen maar ook uit de ligging van bepaalde voorwerpen. Zo bv. werd een gedamasquineerd gespbeslag (fig. 9, 9) in de omgewoelde aarde aangetroffen, terwijl het tegenstuk (fig. 11, 22) nog *in situ* lag. Daarenboven wijst het U-vormig beslag (fig. 9, 16), dat zonder twijfel op de punt van een zwaardschede was bevestigd, op de oorspronkelijke aanwezigheid van een zwaard. Een gedamasquineerd beslagplaatje (fig. 9, 1c), dat dezelfde breedte heeft als voornoemd puntbeslag, was vermoedelijk op de schedeopening bevestigd. Nog andere gedamasquineerde stukken, in de storting aangetroffen (fig. 9, 1a, 1b, 3, 5, 7), kunnen wegens hun siermotief (trapmotief, dwarsstreepfries, bijenkorfcellen) in verband gebracht worden met genoemd puntbeslag, zodat wij hier op het spoor zijn van het volledig gordelgarnituur van dit zwaard. Met het schedemondstuk (fig. 9, 1c) horen, wegens het versieringsmotief (gestippelde geometrische figuren), de twee driehoekige plaatjes (fig. 9, 9 en fig. 11, 22) samen. Ook het gedamasquineerd tegenbeslag (fig. 9, 10) wijst op een vermoedelijk samengaan met een gelijkaardige beslagplaat en gesp die niet is teruggevonden.

Zowel de ruime grafkist als het in tweevoud voorkomen van bepaalde voorwerpen (umbo en lans) wettigen het vermoeden van de gelijktijdige bijzetting van twee mannen.

Niet alleen de situatie op het grafveld maar ook de inhoud van graven 122 en 123, samen met het graf 111, wijzen duidelijk op het belang dat aan deze groep moet gehecht worden bij een interpretatie van de sociale verhouding der bewoners van de nederzetting. Hier was de leidende familiegroep ter aarde besteld. Chronologisch ligt het materiaal uit deze drie graven dicht bij elkaar. De datum van graf 111 mag in de eerste helft van de VII^e eeuw behouden blijven¹³ wegens de slanke biconische pot en de opengewerkte sierschijf. Voor graf 122 komen als dateringselementen vooral in aanmerking: de glazen tuimelbeker, de lans met gesloten huls en de Koptische schaal. Deze horen zeker in de VII^e eeuw thuis. Voor de eerste helft van deze eeuw pleiten de vorm en de versiering van het gedamasquineerd gespbeslag (fig. 3, 25) en van de bronzen gesp met ingeslagen driehoekmotief (fig. 3, 27). In het dubbelgraf 123 zijn het de twee lansen met gesloten huls, de twee umbo's met afgerond dak zonder knop, de glazen beker verwant aan deze uit graf 111, en de overvloedige damasquineringsen die zonder twijfel wijzen op een ensemble uit de eerste helft van de VII^e eeuw. Dateert het grafveld in zijn geheel uit de tweede helft van de VI^e eeuw en uit de VII^e eeuw, dan dient de bijzetting van deze drie rijkere graven in de eerste helft van de VII^e eeuw geplaatst te worden.

Een andere merkwaardige vondst waarop wij hier de aandacht willen vestigen is het GRAF 140. In dit graf was een paard bijgezet, waarvan het silhouet duidelijk zichtbaar was in grondverkleuring (fig. 13). Het lag op de rechterflank met de kop in de noordoostelijke hoek van de grafkuil. Deze was 2,80 m lang, 1,60 m breed en lag in de normale zuidwest-noordoost richting van de andere graven. Het silhouet was zichtbaar vanop 0,75 m onder het maai-veld tot op de grafbodem op 0,90 m diepte. Ter hoogte van de kop van het paard lagen drie ijzeren, in elkaar gevlochten ringen van ongeveer gelijke grootte ($\pm 3,3$ cm diam.) en een fragment van een andere ring. Op de rug en op de flank van het paard tekende zich een donkerder verkleuring af die vermoedelijk afkomstig was van een bezadeling. Van de beenderen bleven slechts enkele tanden en gewrichtsknobbels over. Het dier had een lengte van 1,80 m. Het geslacht kon niet bepaald worden; de ouderdom lag tussen 6 en 8 jaar.¹⁴ Graven van paarden zijn in ons land uiterst zelden vermeld

¹³ Zie de reeds vroeger vooropgestelde dateringen bij H. ROOSENS, *o.c.*, p. 150.

¹⁴ *Verslag* A. GAUTIER, *Laboratorium voor Stratigrafische Paleontologie der Rijksuniversiteit te Gent*: « Het materiaal is uiterst broos, zodat slechts enkele vage indicaties kunnen worden gegeven... Spijtig genoeg ontbreken fragmenten van snijtanden of hoektanden. Hoektanden (caninen) komen slechts voor bij de hengst. Gezien het niet zeker is dat alle fragmenten werden ingezameld, blijft de vraag open of hier een merrie of een hengst voor ligt. De ouderdom van het dier kan evenwel geschat worden omdat het definitieve gebit op het einde van het vierde levensjaar in gebruik komt. Afgaande op de afslijting mag men wel aannemen dat het dier waarschijnlijk zes tot acht jaar oud was bij de dood ».

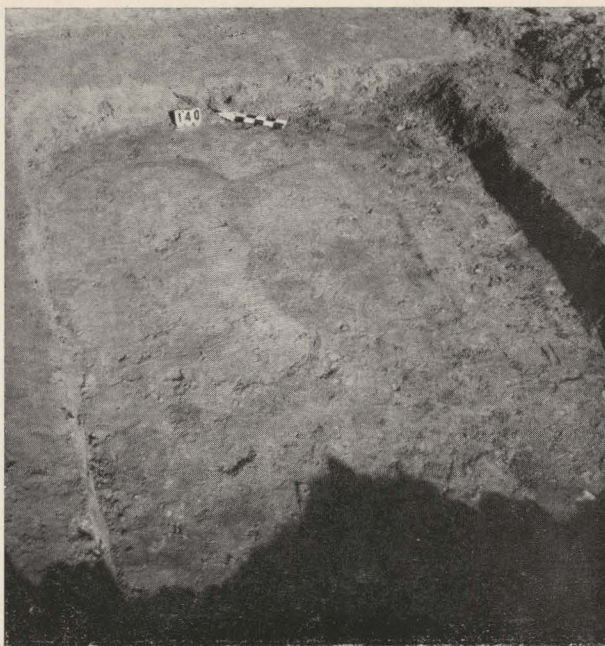


FIG. 13. — Krensilhouet van een paard in graf 140.

en dan nog dient men soms voorbehoud te maken. Wel vindt men af en toe aanduidingen betreffende paardebitten of ander paardetuig, wat zeker geen bewijs is voor de bijzetting van het dier zelf. Dit was wel degelijk het geval op het grafveld van La Croix Rouge te Han-sur-Lesse — Éprave (Namur), waar twee paardegraven werden aangetroffen.¹⁵ Nauwkeurige chronologische gegevens bevatten ze evenwel niet.

Tot besluit kan nog gewezen worden op een categorie vondsten die toelaten het grafveld van Beerlegem in een bepaald geografisch kader te situeren. Onder het aardens vaatwerk, waarvan slechts een twintigtal exemplaren voorhanden zijn, is het dominerend type de grijze, biconische vaas met hoog, golvend schouderprofiel (fig. 14). Dit type komt ook nog voor op het nabijgelegen grafveld van Zemmerzake (Oostvlaanderen)¹⁶ — op deze begraafplaats werd naast dit kenmerkend vaatwerk ook crematie vastgesteld —, op

¹⁵ A. BEQUET, Les cimetières de la forteresse d'Éprave, La Croix Rouge, *Annales de la Société Archéologique de Namur* 19, 1891, pp. 435-467. Luidens vriendelijke mededeling van de Heer A. DASNOY, conservator van het Archeologisch Museum te Namen, stemt de gepubliceerde tekst van Bequet, *o.c.*, p. 446, niet volledig overeen met de gegevens van het opgravingsdagboek. Het staat evenwel vast dat er twee afzonderlijke paardebijzettingen zijn geweest en dat het gebit nog tussen de tanden van het dier lag.

¹⁶ P. HOMBERT, Het Merovingisch grafveld te Semmerzake, *Handelingen van de Maatschappij voor Geschiedenis en Oudheidkunde te Gent*, Nieuwe Reeks 3, 1948, pp. 120-130.

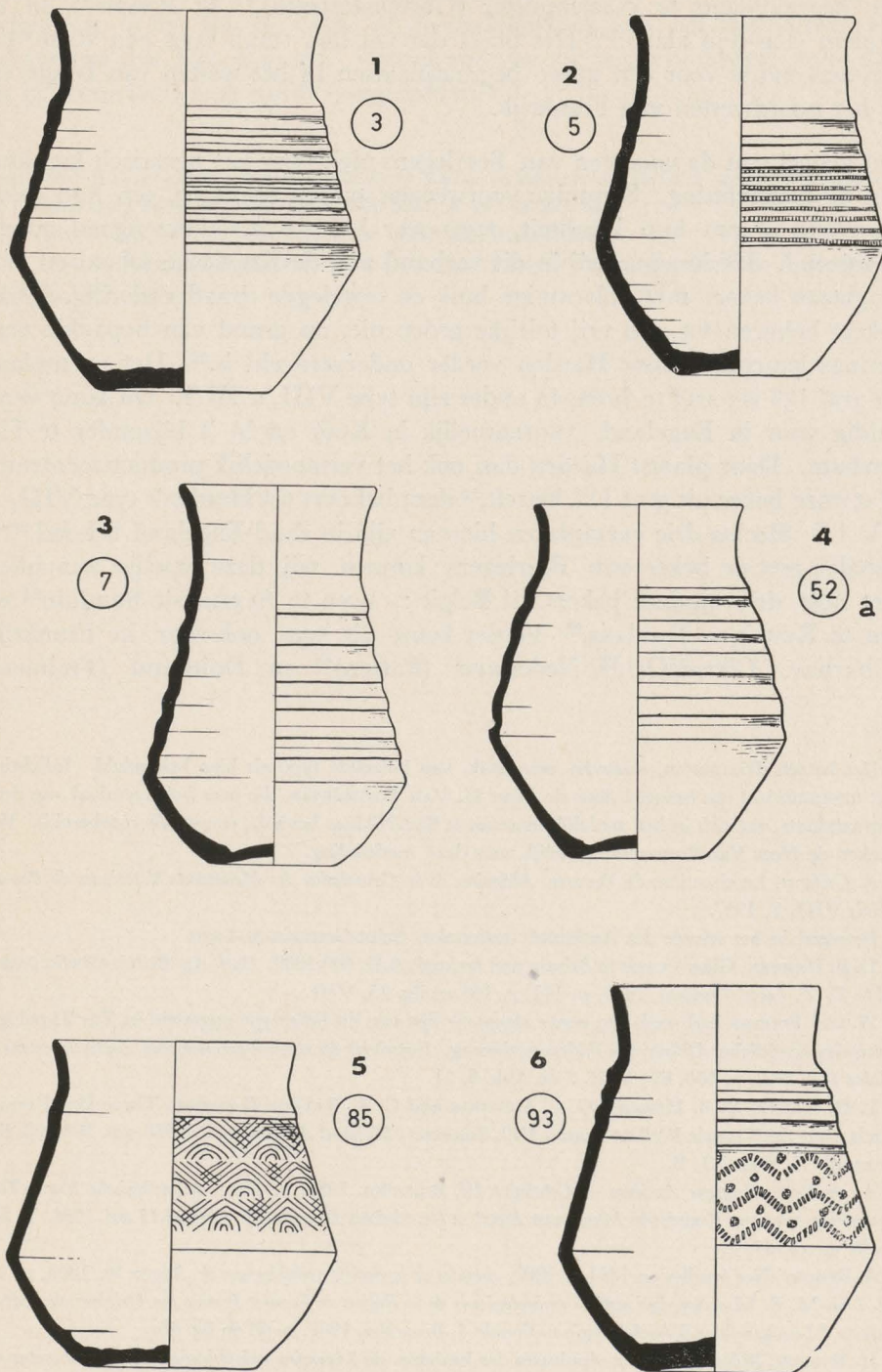


FIG. 14. — Typisch aarden vaatwerk uit de begraafplaats van Beerlegem (schaal 1/3).

een begraafplaats te Waasmunster (Oostvlaanderen),¹⁷ te Preures¹⁸ en te Waben (Pas-de-Calais).¹⁹ Het blijkt dat wij hier staan voor een vorm die kenmerkend is voor een groep begraafplaatsen in het westen van België en in het noordwesten van Frankrijk.

Het geheel van de vondsten van Beerlegem pleit voor het agrarisch karakter van de nederzetting. Sommige voorwerpen treden nochtans, om hun zeldzaamheid of om hun kwaliteit, tegenover het gewone vormgoed op de voorgrond. Herinneren wij in dit verband aan de Koptische schaal en aan de glazen bekertjes met bolvormige buik en opgelegde draadversiering. Deze bekertjes behoren tot een vrij talrijke groep die, op grond van bepaalde versieringselementen, door Harden verder onderverdeeld is.²⁰ Het exemplaar uit graf 123 is terug te brengen onder zijn type VIII, a III 1. Dit komt veelvuldig voor in Engeland, voornamelijk in Kent en in 't bijzonder te Faversham. Daar plaatst Harden dan ook het vermoedelijk productiecentrum. Wat onze beker uit graf 111 betreft,¹² deze behoort tot Harden's type VIII, a V 1.²¹ Slechts drie exemplaren hiervan zijn in Zuid-Engeland bekend.²⁰⁻²² Behalve met de beker van Beerlegem kunnen wij deze typelijst aanvullen met nog drie andere bekertjes uit België: twee te Avernas-le-Bauduin²³ en een te Resteigne-Tombois.²⁴ Verder komt dit type ook voor in Frankrijk (Charnay, Côte-d'Or),²⁵ Nederland (Putten)²⁶ en Duitsland (Freimers-

¹⁷ Het betreft drie potten, waarvan een kruik, van hetzelfde type als hier behandeld. Inlichting met fotomateriaal ons bezorgd door de Heer H. VAN BOSTRAETEN, die over het materiaal van deze begraafplaats, dat zich in het stedelijk museum te Sint-Niklaas bevindt, een studie voorbereidt. Wij danken de Heer Van Bostracten hartelijk voor deze mededeling.

¹⁸ A. CRÉPIN, Le cimetière de Preures, *Mémoires de la Commission des Monuments historiques du Pas-de-Calais* VIII, 2, 1957.

¹⁹ Bewaard in het Musée des Antiquités nationales, Saint-Germain-en-Laye.

²⁰ D. B. HARDEN, Glass Vessels in Britain and Ireland, A.D. 400-1000, *Dark-Age Britain-Studies presented to E. T. Leeds*, London, 1956, p. 141, p. 164 en fig. 25, VIII.

²¹ W. VON PFEFFER had reeds een eerste algemene lijst van dit bekertype opgesteld in *Zur Typologie merowingerzeitlicher Gläser mit Fadenverzierung*, *Festschrift des römisch-germanischen Zentralmuseums in Mainz* III, 1952, p. 160, lijst VIII, 2 en Abb. 3, 21.

²² P. H. RAHTZ, D. B. HARDEN, G. C. DUNNING and C. A. RALEGH RADFORD, Three Post-Roman Finds from the Temple Well at Pagans Hill, Somerset, *Medieval Archaeology* 2, 1958, pp. 104-108, fig. 21 en pl. X, B en XI, B.

²³ A. DE LOË, *Belgique Ancienne — Catalogue IV*, Bruxelles, 1939, p. 144; *Merovingische Kunst-Tentoonstellingscatalogus Koninklijke Musea voor Kunst en Geschiedenis Brussel, 25 februari-15 mei 1954*, p. 68, nr. 92 en pl. 47, 2.

²⁴ A. BEQUET, Nos fouilles en 1881 et 1882, *Annales de la Société archéologique de Namur* 16, 1883, p. 21, fig. 2 en M. E. MARIËN, *Les vestiges archéologiques de la Région de Lesse-et-Lomme des Origines aux Mérovingiens*, Monographies d'Archéologie nationale 4, Bruxelles, 1961, p. 68 en fig. 49.

²⁵ H. BAUDOT, Mémoire sur les sépultures des barbares de l'époque mérovingienne, découvertes en Bourgogne, et particulièrement à Charnay, *Mémoires de la Commission des antiquités du département de la Côte-d'Or* 5, 1857-1860, p. 213 en pl. XXII, 4 en 6.

²⁶ C. ISINGS, Merovingisch glas uit Nederland, *Honderd eeuwen Nederland — Antiquity and Survival* 2, nr. 5-6, 's Gravenhage, 1959, p. 223 en fig. 15 en J. YPEY, Die Funde aus dem frömmittelalterlichen

heim).²⁷ Ten overstaan van deze verspreiding, waarvan het zwaartepunt in België ligt, is het wel de vraag of de onderstelling van een Engels productiecentrum ook hier opgaat? Wat er ook van zij, het is in Skandinavië dat dit glastype later nog wordt aangetroffen.²⁸

Gräberfeld Huinerveld bei Putten im Museum Nairac in Barneveld, *Berichten van de Rijksdienst voor het Oudheidkundig Bodemonderzoek* 12-13, 1962-1963, p. 147 en afb. 32.

²⁷ J. YPEY, *o.c.*, p. 147 met afb. 41 voor de beker uit Freimersheim.

²⁸ H. ARBMAN, *Schweden und das karolingische Reich*, Stockholm, 1937, Taf. 8 en 9; *Birka I, Die Gräber*, Uppsala, 1940, Taf. 189, 3.