

ARCHAEOLOGIA BELGICA

3129 / 90

J. MERTENS

MIDDELEEUWS AARDEWERK UIT TIENEN

Overdruk uit : *Ons Heem*, XIX, (1965), blzn. 229-238.

BRUSSEL

1966

ARCHAEOLOGIA BELGICA

90

J. MERTENS

MIDDELEEUWS AARDEWERK UIT TIENEN

Overdruk uit : *Ons Heem*, XIX, (1965), blzn. 229-238.

BRUSSEL

1966

AE05287

ARCHAEOLOGIA BELGICA

Studies en verslagen uitgegeven door de
Nationale Dienst voor Opgravingen,
Jubelpark, 1,
Brussel 4

ARCHAEOLOGIA BELGICA

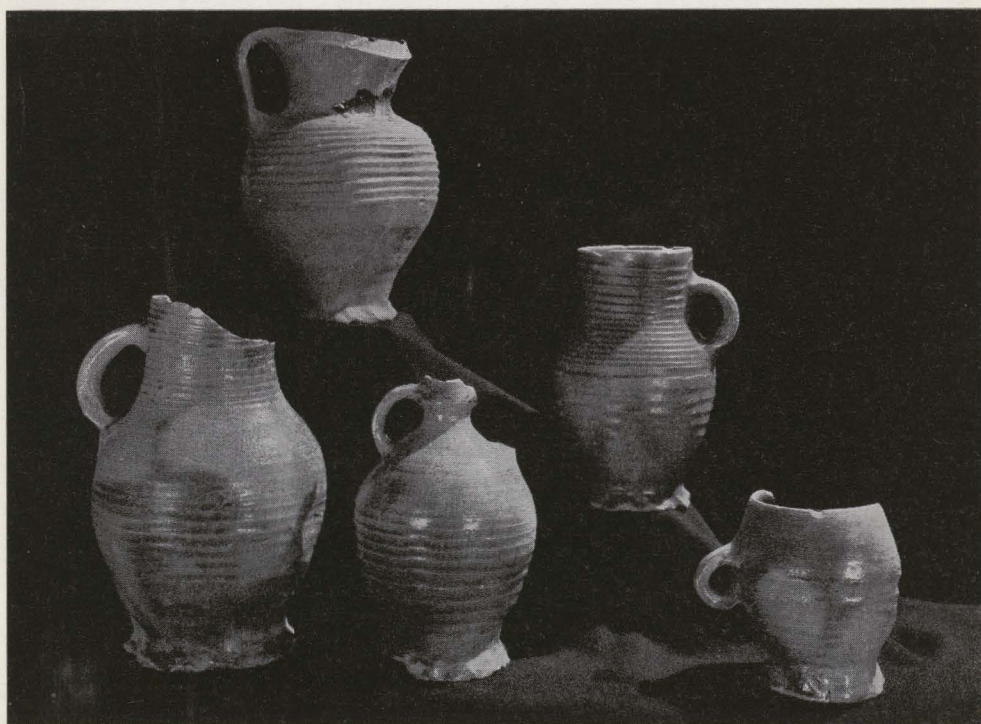
Etudes et rapports édités par le
Service national des Fouilles,
1, Parc du Cinquantenaire,
Bruxelles 4

Middeleeuws aardewerk uit Tienen

Toen in het najaar 1962 de Firma Chaltin, gelegen aan de Hennenmarkt te Tienen (Sect. H 316d en 317b), haar bedrijf uitbreidde, werden daarbij belangrijke grondwerken uitgevoerd, grondwerken die een ingraven noodzakelijk maakten in de voet van de heuvel waarop zich de aloude Sint-Germinuskerk verheft. Dit betekent dat we ons hier in het historisch centrum van de stad bevinden.

XVe. eeuw: we vinden er geen enkel pronkstuk, geen versierde kannen of borden uit de vreemde ingevoerd: het is alles het gewone, dagelijks huisgerief: tassen, kruiken, kommetjes en bekers (afb. 189 - nrs. 1-6).

Wij zouden aan deze vondst niet méér dan een korte vermelding hebben gewijd, indien er zich onder de potten niet enkele misbaksels hadden bevonden, misbaksels die duidelijk wijzen op lokale aardewerkindustrie.



Afb. 187. — Middeleeuws steengoed uit Tienen (nrs. 2, 10, 16, 9, 15).

Tijdens deze graafwerken werden drie gemetste, met stro en klei geschoeide putten aangesneden. Oude waterputten zijn nu eenmaal goudmijnen voor de archeologen en ook hier was dit weer het geval: in de vulling van de put werden, naast wat dierenbeenderen en andere keukenafval, ook een massa aardewerkscherven en enkele gave potten gevonden. Het geheel geeft ons een beeld van de doorsneehuisraad rond de

Gezien onze eerder gebrekkige kennis op het gebied van dergelijke bedrijven in onze streken, hebben wij het nuttig geacht de vondst van Tienen in het kort toe te lichten, te meer daar bepaalde historische gegevens over plaatselijke aardewerkbedrijven voorhanden zijn.

Dank zij de bereidwilligheid van de eigenaar, de heer P. Van den Daele, met wie wij, door bemiddeling van stadsarchivaris

P. Dewalhens in verbinding werden gesteld, zijn wij in staat hier het volledig materiaal voor te leggen.

HET VONDSTMATERIAAL.

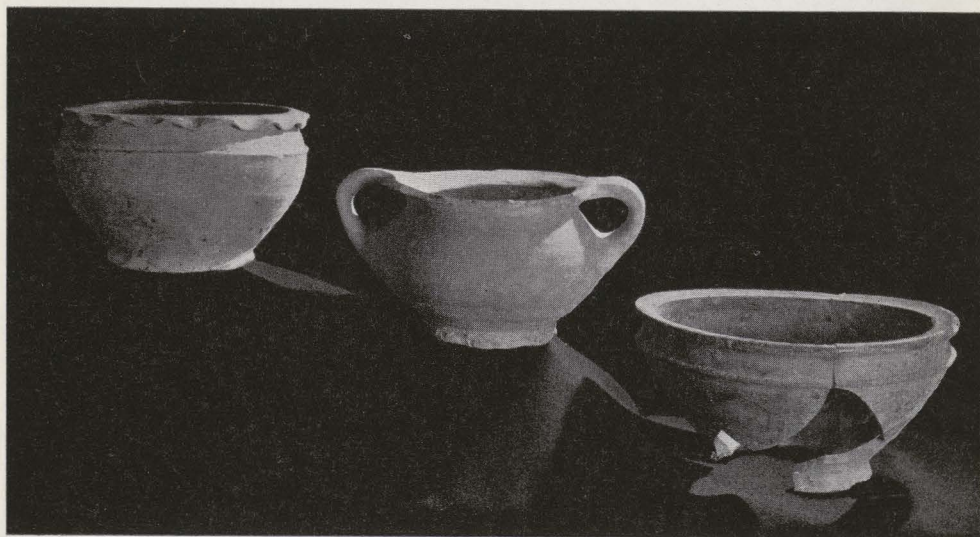
Dit bestaat uit aardewerk van uiteenlopende makelij en uitzicht, gaande van de grauwbrowne lokale waar (A), over het gele aardewerk (B) en het steenwerk (C) tot de gewone waar in rode klei, met of zonder glazuur (D¹ en D²).

In totaal werden 176 stukken ingezameld ; naast enkele gave potten konden andere

bruin, zeer dun en mat ; soms (b.vb. bij nrs. 1, 2, 3, 4, 6) treffen we aan de hals een vlek donker paarsbruin glazuur aan ; de wand is meestal dun.

Het betreft hier bijna uitsluitend tamelijk bolronde kruiken met vertikaal, rechtstreeks aan de lip aangezet handvat en een rechte, bijna cilindervormige hals ; de lip is scherp afgetekend ; de buik is met ribben versierd, de voet geknepen. Tot deze reeks behoren de afgebeelde stukken nrs. 1 tot 6; de gemiddelde hoogte van de kruiken is 10 cm (1).

Buiten de kruiken dient bij dit soort aardewerk nog vermeld een bolronde pot met



Alb. 188. — Rood aardewerk uit Tienen (nrs. 19, 20, 22).

grafisch worden gereconstitueerd : in totaal 14 (nrs. 2, 7-11, 15-18, 20 en 22 van afbn. 189 - 190 - 191).

We zullen trachten hierna het materiaal volgens makelij en klei te schikken en de meest belangwekkende stukken nader toe-lichten.

A. *Grauwbruin, veelal ongeglazuurd aardewerk* (nrs. 1-6).

Dit is de voor deze vondst meest belangwekkende aardewerksoort, daar bijna alle misbaksels van deze makelij zijn. De klei is grijs tot rood en hard gebakken, de deklaag — verfaarde of slib — donkerbruin tot paars-

twee kleine oortjes — nr. 5 — en een langwerpige kruikje met sterk geribde buik en effen standring (nr. 6), waarvan spijtig het mondstuk ontbreekt.

Kenschetsend voor al deze vormen is de soms sterk geribde buik en de zorgeloos aan de hals aangebrachte glazuurvlek. Dit aardewerk vormt 34 % van het totaal ingezamelde materiaal. De vorm van de kruiken, alsmede de bijzondere handvataanzet en het randprofiel herinneren aan voorbeelden uit de XIVe. en de XVe. eeuw, vervaardigd

(1) Hier dienen echter fragmenten van een grotere waterkruik vermeld, van dezelfde makelij en minstens 50 cm hoog.

zowel in Limburg en het Rijnland als in de Maasvallei (2).

B. Geel aardewerk (nrs. 7-8).

Dit aardewerk, eerder schaars vertegenwoordigd (ong. 8 %), vertoont een bleke, geelachtige klei, bedekt met een doorschijnende lichtgele of groene loodglazuur, zeer spaarzaam aangebracht. De voorkomende vormen zij breed uiteenlopende kommen met horizontale, weinig geprofileerde lip (nr. 7) ofwel kommen met effen standring en twee horizontale aan de schouderknik aangezette handvatten (nr. 8); dit laatste stuk is aan de binnenkant met een donkergroen loodglazuur bedekt. Ook hoort bij dit soort aardewerk een kom met gekartelde rand (te vergelijken met nr. 19); een paar scherven, welke tot misbaksels horen, zouden kunnen wijzen op plaatselijke herkomst voor dit aardewerk, dat echter meer in de Maasvallei thuishoort (3); plaatselijke verwerking van Maasklei is nochtans niet uitgesloten, want deze materie werd zelfs tot in het Noorden uitgevoerd (4).

De vormen komen meest met deze uit het Maasland overeen: zo is de kom nr. 8 best te vergelijken met een gelijkaardig stuk uit Hoië (5) en de kom nr. 7 met stukken uit

Amay (6) of Andenne (7).

C. Steenwerk of grès (nrs. 9-17).

Dit aardewerk wordt bij elke opgraving aangetroffen; enkele stukken kunnen afkomstig zijn uit het Rijnland, andere uit niet nader te bepalen centra; het zijn zeker geen lokale producten; ze vertegenwoordigen in deze vondst 17 % van het totaal. De vormen horen thuis in het XV^e. en XVI^e.-eeuws repertorium en wij vinden ze terug op talrijke schilderijen van Vlaamse en Hollandse meesters (8) (afb. 193-194): het zijn bier- of oliekruiken, tassen en lage schaaltes.

De bierkruiken hebben een klein, hals en schouder verbindend handvat, een cylindervormige hals en duidelijk uitgezette, geknepen voet; de wand is soms lichtjes geribd; de klei is hard, grijswit, aan de oppervlakte grijs of bruin gebrand: zie nrs. 9 tot 14. Minder voorkomend zijn de lage, bolronde tassen (nr. 15) en de oliekruikjes (?) (nr. 16) met kleine mondopening en twee oortjes aan de lip (9); dit materiaal is te vergelijken met stukken uit het Rijnland waar het veelvuldig voorkomt en van waaruit het over gans het Westen werd verspreid. De rechte hals,

au Musée de Huy, in Ann. Cercle hut., 1956, blz. 5, nr. 5.

(6) J. Willems e.a., *op. cit.*, blz. 23 (MA 4) en blz. 25 (witte aarde uit Andenne: begin XIV^e. eeuw).

(7) R. Borremans-W. Lassance, *Andenne, op. cit.*, blz. 56, afb. 8 h (XIV^e. eeuw). In J.G.N. Renaud, *Oud Gebruiksaardewerk* (Heemschutserie, 56), 1948, vinden we een gelijkaardige kom afgebeeld, fig. 2, in rood aardewerk echter, en daterende uit de XV^e. eeuw.

(8) O.a., P. Brueghel, Boerenbruiloft (Wenen, 1568) en Boerendans (Wenen, ong. 1568); A. Bouts, Christus bij Simon (Museum Brugge, begin XVI^e. eeuw): *De Eeuw van Brueghel*, Brussel, 1963, nr. 42, afb. 12; J. Mostaert (?) *De Heilige Familie*: begin XVI^e. eeuw (J.G.N. Renaud, *Oud Gebruiksaardewerk*, afb. 14); J. De Beer, Geboorte van Maria (Lugano, verz. Thyssen: begin XVI^e. eeuw): *De Eeuw van Brueghel*, nr. 7, afb. 43.

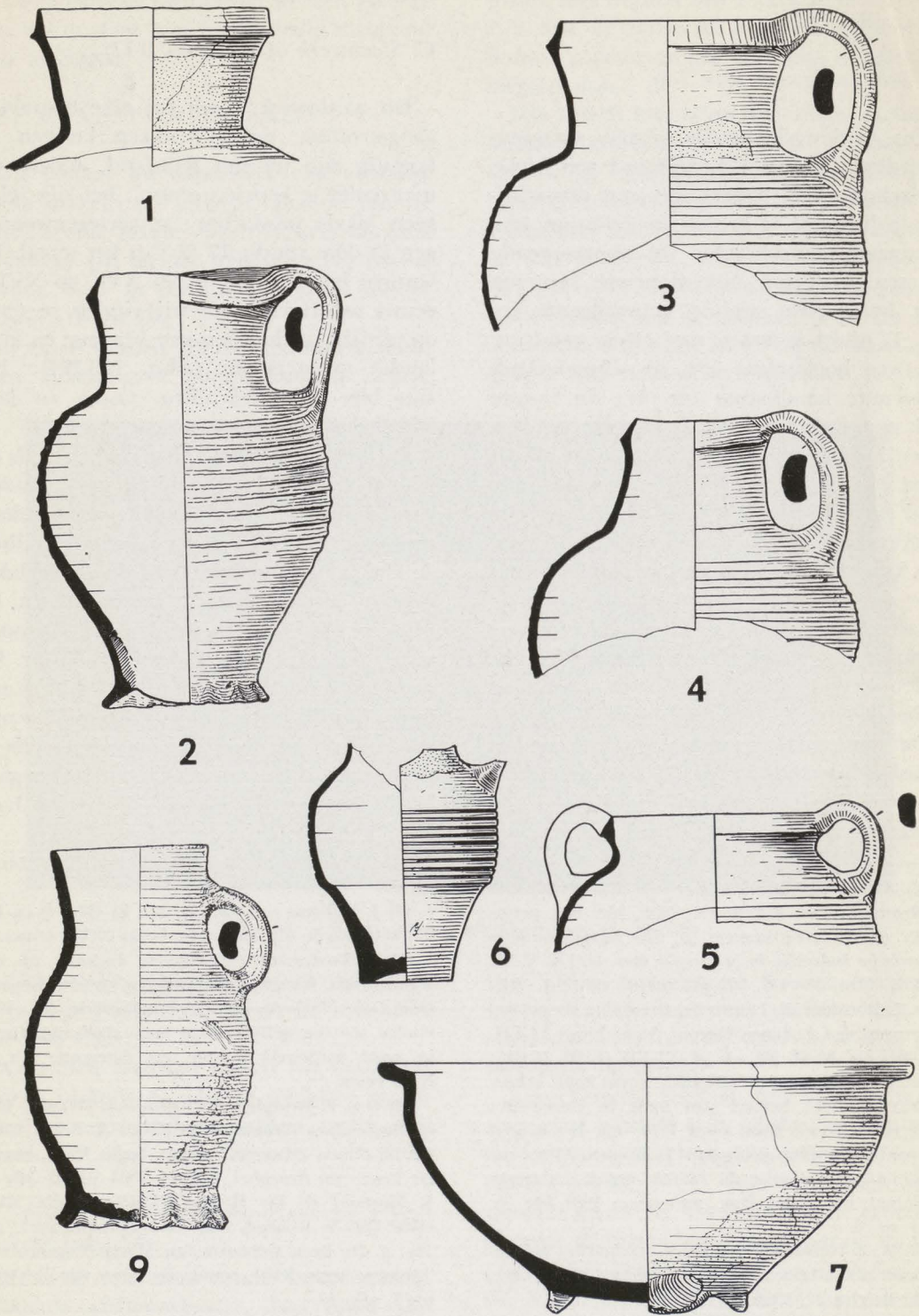
(9) Een gelijkaardig kruikje, in rood aardewerk echter, stamt uit Amay; J. Willems e.a., *op. cit.*, blz. 23 (E 42); vgl. J.G.N. Renaud, *Mariëndaal*, blz. 204, afb. 5, nr. 8.

(2) A. Bruyn, *Die mittelalterliche Töpferindustrie in Brunsum*, Ber. R.O.B. IX, 1959, blz. 140, periode IV (einde XIV^e. eeuw); Id., *Die mittelalterliche keramische Industrie in Schinveld*, Ber. R.O.B. X-XI, 1960-61, blzn. 488-489, 500-502 (zelfde tijd); J. Willems, J. Docquier, E. Lauwerijs, *Un atelier de poterie au moyen âge à Amay*, Chron. Arch. Liège LI-LII, 1960-61, blz. 34 (E 50), en pl. VI-VII (E 50, D 64): eerste helft XIV^e. eeuw. Dezelfde vorm komt echter later nog voor; hoewel dan soms in steenwerk: b.vb. een stuk uit Bree, rond 1574 voor het bergen van een muntschat gebruikt: J. Breuer, *Notes sur la céramique ordinaire du Moyen Age et des temps modernes*, Bull. Mus. Roy., september, 1929, blz. 7a, pl. 1, nr. 6.

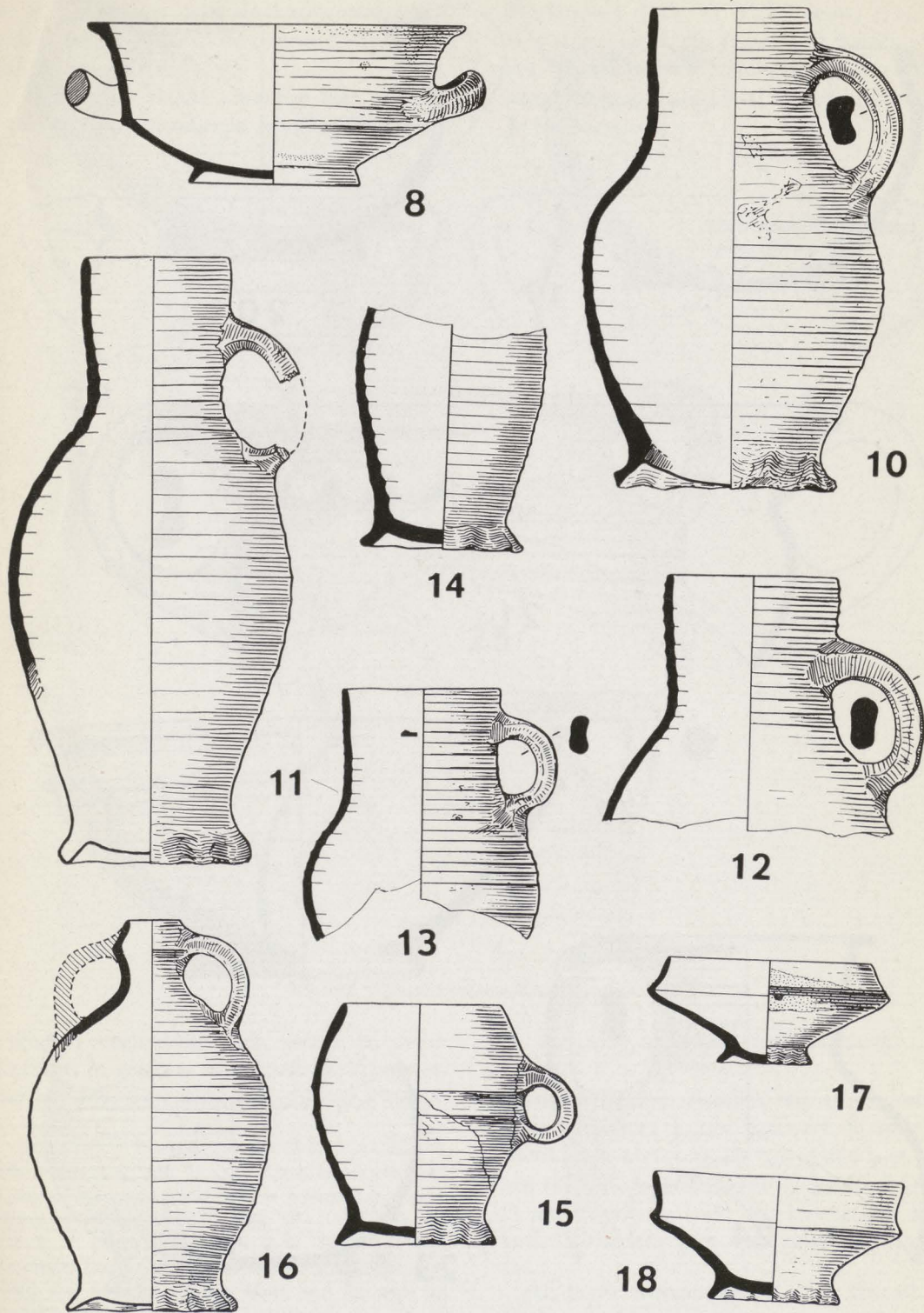
(3) R. Borremans-W. Lassance, *Recherches archéologiques sur la céramique d'Andenne au Moyen Age*, Arch. Belgica 32, 1956.

(4) J.G. N. Renaud, *Aardewerkvondsten uit het klooster Mariëndaal*, Ber. R.O.B. IX, 1959, blz. 202.

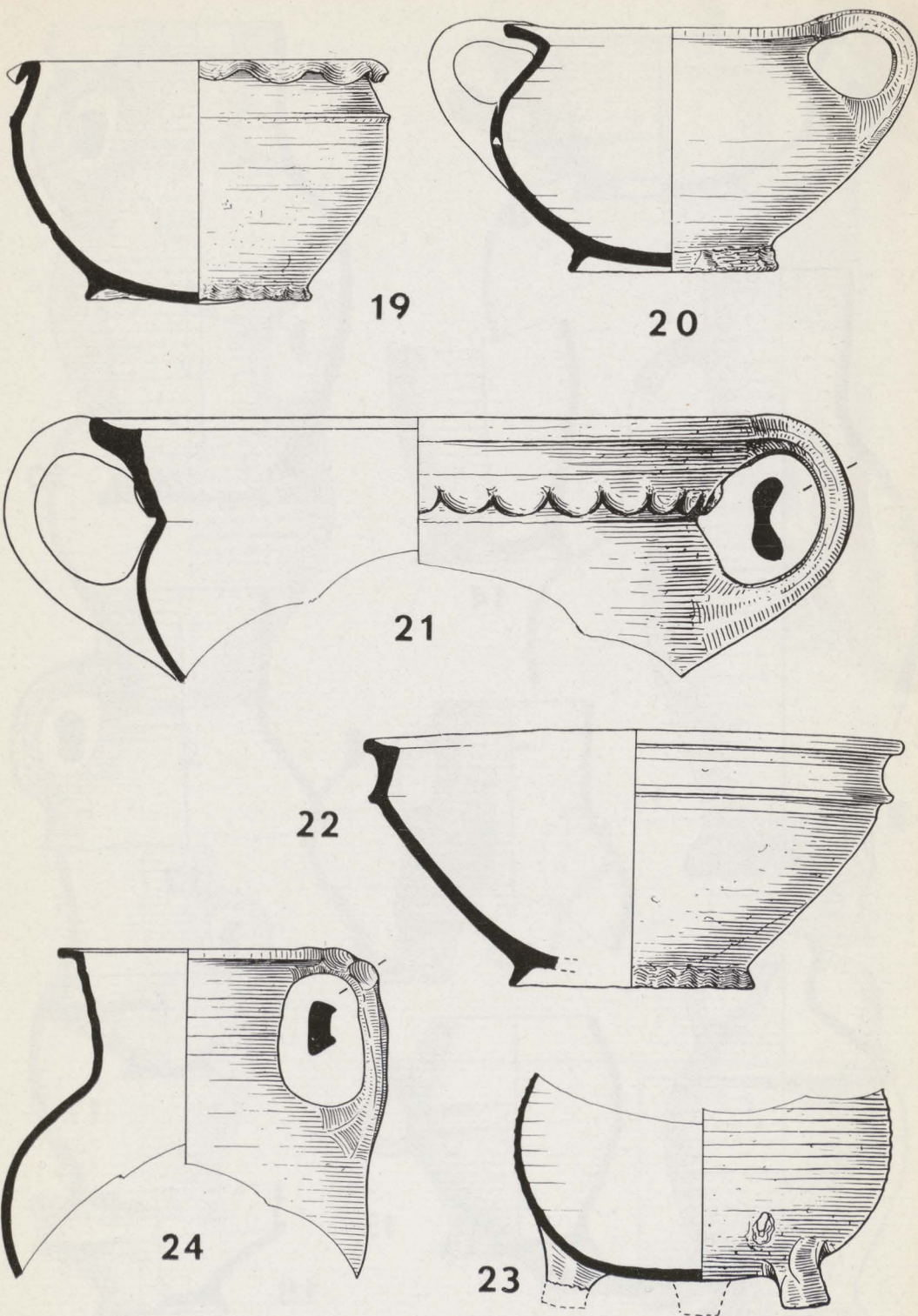
(5) R. Borremans-W. Lassance, *Catalogue de la céramique du moyen âge et des XVI-XVII^e siècles*



Afb. 189. — Tienen : grauwbriin (1-6) en geel (7) aardewerk ; kruik in steengoed (9). (Sch. 1/5)



Afb. 190. — Geel aardewerk (8), steengoed (10-17) en rood aardewerk (18). (Sch. 1/5)

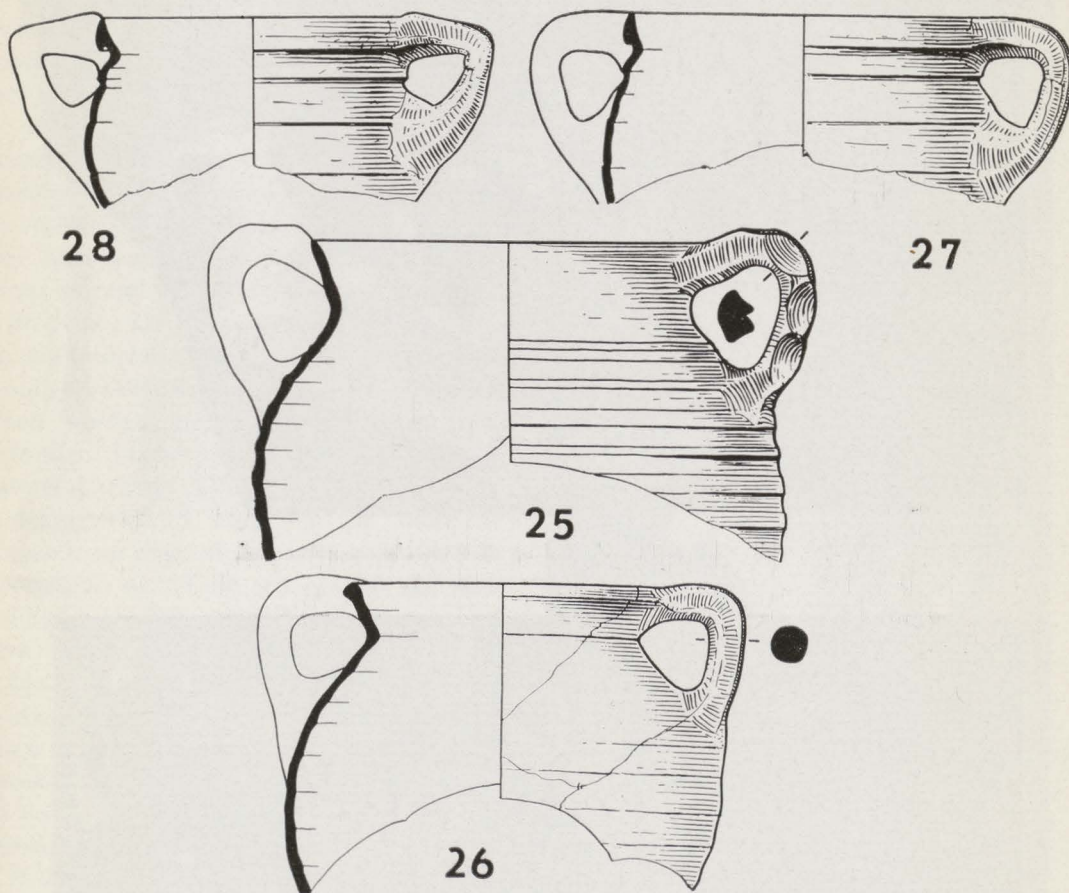


Alb. 191. — Rood aardewerk uit Tienen. (Sch. 1/5)

te onderscheiden van de bandvormige lip, hoort eerder thuis in de tweede helft van de XVIe. eeuw (10).

Het kleine vlakke schaaltje met rechtopstaande rand en scherpe schouderknik komt

Mariëndael (XVe. of XVIe. eeuw) (11), uit Siegburg (ong. 1400) (12) en uit Aarlen (13); het type staat ook afgebeeld op het reeds hoger vermelde schilderij toegeschreven aan J. Mostaert.



Alf. 192. — Rood, donkergeglazuurd aardewerk. (Sch. 1/5)

eveneens veelvuldig voor, zowel in steenwerk als in gewoon rood aardewerk (zie verder nr. 18); vergelijk een stuk uit klooster

(10) J.G.N. Renaud, *Oud Gebruiksaardewerk*, afb. 9 (Siegburg), afb. 13 (XIV-XVIe. eeuw); R. Borremans, *Céramique médiévale et moderne trouvée à Arlon et environs*, Arch. Belg. 29 c, 1956, blz. 58, afb. 2, nr. 22, en blz. 62, afb. 2, nr. 33 (ong. 1400); de muntschat, in 1957 in de kerk te Tenneville ontdekt, was bewaard in een kruik van dit type en makelij, hoewel ietwat groter en slanker (vgl. nrs. 10 en 12); de schat werd rond 1674 in de grond gestopt: J. Mertens-L. De Donder, in Arch. Belg. 54, 1961, pl. VIII-XII en blzn. 176-177.

D. Het rode of rood-grijze aardewerk.

In deze groep kunnen wij twee soorten onderscheiden: 1) het vaatwerk in rode of roodbruine klei (ong. 20 %), al dan niet met een doorschijnende glazuurlaag overdekt en 2) aardewerk in rode tot rood-grijze klei, volledig bedekt met een ondoorschijnend

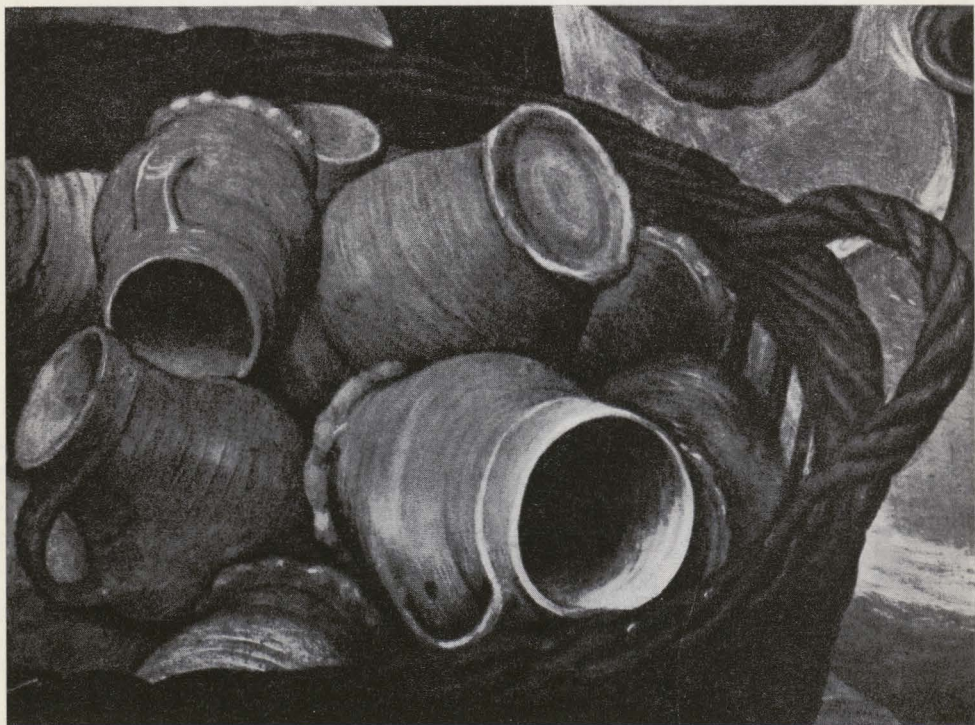
(11) J.G.N. Renaud, *op. cit.*, blz. 205, afb. 6, nr. 4.

(12) Id., *Gebruiksaardewerk*, afb. 12 en *In kannen en kruiken*, nr. 125.

(13) R. Borremans, l.c., blz. 59, nr. 25.



Alb. 193. — Bijzonderheid uit de *Boerendans* van Brueghel.



Alb. 194. — Bijzonderheid uit de *Boerenbruiloft* van Brueghel.

dof blinkend donkerpaars glazuur (17 %). De vormen vertonen een grote verscheidenheid, hoewel meest kommen voorkomen en kruiken eerder uitzonderlijk zijn.

D 1 (nrs. 18-24) : bij de eerste reeks kunnen we vermelden het schaalteje 18 waarvan de vorm gelijkt op deze van 17 hoewel de techniek totaal verschillend is (14); veel voorkomend zijn de halfbolronde kommen met geknepen voet en soms kunstig gevormde of gekartelde rand (15), al dan niet van handvatten voorzien (nrs. 19, 20, 21); het glazuur is doorschijnend, soms groenachtig, en verlevendigt de kleur van de klei; het is zeer spaarzaam, meest alleen langs binnen of op de rand aangebracht.

Zo is nr. 22, bij voorbeeld, slechts langs de binnenkant vernist, terwijl lip en hals mooi geprofileerd zijn; deze kom kan vergeleken worden met een gelijkaardig stuk, gevonden in het klooster Mariëndael en daterend uit de XVe. of XVIe. eeuw (16).

Belangwekkend zijn ook de bolronde kommen op drie, al dan niet geprofileerde pootjes, als nr. 23, de zgn. grapen, die veelvuldig in de XVe. en XVIe. eeuw voorkomen (17).

Merkwaardig is in deze reeks de grote kruik nr. 24: de lip is horizontaal, de hals bijna cilindervormig; het handvat is rechtstreeks aan schouder en lip aangezet; gans de wand is met een prachtig, bruin-oranje-kleurig glazuur overdekt.

D 2 (nrs. 25-28) : Variante van het rode aardewerk is dit met een donkerpaars, bijna metaalglanzend glazuur; de klei is rood tot grijs en gelijkt zeer sterk op deze van groep A; sommige stukken van deze laatste groep ten andere, als bij voorbeeld nr. 9, vertonen

(14) R. Borremans, in *Arch. Belgica* 29c, 1956, blz. 64, nr. 42.

(15) J.G.N. Renaud, *Gebruiksaardewerk*, afb. 36 (XVe. eeuw); vgl. Id., in *Ber. R.O.B.*, IX, 1959, blz. 207, afb. 8, 1, 2, 6.

(16) J.G.N. Renaud, in *Ber. R.O.B.*, IX, 1959, blz. 208, afb. 9, 3 en afb. 17.

(17) Id., *Gebruiksaardewerk*, afb. 16 (XVe. eeuw). Een mooi stuk is afgebeeld op een doek van P. Aertsen, (1508-1575) (Brussel, Museum voor Schone Kunsten) (afb. 195).

glazuurvlekken volledig gelijkend op het glazuur van groep D 2. De meest voorkomende vormen zijn hier weer kommen en vooral bijna bolronde potten met twee vertikale, soms kleine handvatten aan schouder



Afb. 195. — P. Aertsen, *In de keuken* (Brussel, Mus. Schone Kunsten), (Copyright ACL, Brussel).

en lip: nrs. 25-28; sommige hebben een geknepen standring, andere steunen op drie pootjes. Het glazuur dekt de ganse buitenwand alsmede de binnenkant van lip en hals.

Dit zeer vluchtige overzicht toont ons dui-

delijk aan dat wij hier te doen hebben met het gewone gebruiksaardewerk uit de XVe. en XVIe. eeuw. Het ingevoerde aardewerk komt meer uit het Rijnland, wat ons hier in Brabant niet hoeft te verwonderen. Chronologisch vormt deze vondst van Tienen een tamelijk gesloten geheel: terwijl het oudere, blauwgrijze aardewerk volledig ontbreekt en de vroege Maaslandse stukken die nog tot in de XIVe. eeuw kunnen opklimmen, zeldzaam zijn (misschien nrs. 1 en 11), mogen de meeste potten in de XVe. en in de XVIe. eeuw worden geplaatst hoewel sommige kruiken in steengoed nog tot in de XVIIe. eeuw kunnen teruggaan; Majolica en beschilderd aardewerk was toen nog niet zo verspreid, hetgeen zijn afwezigheid hier verklaart.

Bijzonder belangwekkend bij deze vondst is de lokale waar (groep A) die natuurlijk bijzonder goed is vertegenwoordigd en die enkele typische vormen en versieringstechnieken vertoont die kenschetsend zijn voor de plaatselijke aardewerkindustrie. Nogmaals wordt door deze vondst het belang aangetoond van deze in ons land eens zo talrijke aardewerkcentra (18).

Hoewel in de Tiense archieven sprake is van pottenbakkerijen, hoofdzakelijk daterend uit de XVIIIe. en XIXe. eeuw, zijn de vermeldingen betreffende aardewerkindus-

(18) J. Helbig, *Wat weten wij over de Belgische Keramiek, het Gebruiks- en Sieraardewerk uit ons land, Ons Heem* X, 1952, blzn. 53-72; cfr. *Ons Heem*,

trie uit vroegere eeuwen eerder schaars (19).

In 1936 ontdekte men, aan de noordrand van de stad, de overblijfselen van wat denkelijk eens pottenbakkersovens zijn geweest; het aardewerk dat hierbij werd ontdekt is technisch met het onze te vergelijken, hoewel de vormen iets ouder schijnen (20).

De hierboven behandelde en op het eerste zicht onaanzienlijke vondst komt deze ontdekking enigszins aanvullen; zij vormt als het ware een bewijs te meer voor de Tiense aardewerkindustrie die werkelijk mag bogen op een zeer merkwaardig verleden, daar reeds in de Romeinse tijd, in de IIe. en IIIe. eeuw van onze tijdrekening, een belangrijk pottenbakkersbedrijf zich te Tienen had ontwikkeld (21).

Aardewerknummer XIII, 1958, afb. 1 en *id.*, *Tegelnummer XV*, 1961, blz. 154; zie ook de goede inleiding tot de tentoonstellingskatalogoog *In kannen en kruiken*, Rotterdam 1963, van de hand van J.G.N. Renaud.

(19) Register van de goederen van het Sint-Janshospitaal, 1647, nr. 2, fol. 285: *die weduwe Cornelis Draps iii: van een plecken lants daer sy haere potaerde op vuytsteekt*; zie ook R. Morren, *Pottenbakkers te Tienen*, E.S.B. XLII, 1959, blzn. 108-117.

(20) R. Borremans, *Oude Brabantse gebruiksvorwerpen*, *Brab. Folklore* 160 (1963), blzn. 26-27.

(21) Grote hoeveelheden aardewerk werden destijds ontdekt bij kleiuitbating ten Noorden van de stad, nabij de steenweg op Diest; wij hopen aan dit aardewerk, waarvan het merendeel van plaatselijke makelij is, een bijzondere studie te wijden.

Brussel, 1.1.1964 Prof. dr. J. Mertens.