

ARCHAEOLOGIA BELGICA

50

LUC DEVLIEGHER

DE DUINENABDIJ TE KOKSIJDE

Ikonografie en Archeologie

Overdruk uit *Biekorf*, LXI, 1960, blz. 193-228

BRUSSEL

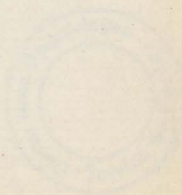
1960

ARCHAEOLOGIA
BELGICA
ARCHAEOLOGIA BELGICA

Deze onderscheiding is toegekend door de Koninklijke Academie van Wetenschappen te Brussel, in 1902, aan de Heer J. De Meulemeester, voor zijn werk: "Recherches archéologiques dans la région de Koksijde".

DE DUINENABDIJ TE KOKSIJDE

Van de uitgeverij van de Koninklijke Academie van Wetenschappen te Brussel, 1902.



ARCHAEOLOGIA BELGICA

Reeks overdrukken betreffende oudheidkundige opgravingen
in België,
uitgegeven door het
Koninklijk Instituut voor het Kunstpatrimonium
Dienst voor Opgravingen
Jubelpark 10
Brussel, 4

Série de tirages-à-part relatifs aux fouilles archéologiques
en Belgique,
éditée par l'
Institut royal du patrimoine artistique
Service des fouilles
10, Parc du Cinquantenaire
Bruxelles, 4

ARCHAEOLOGIA BELGICA

50

LUC DEVLIEGHER

DE DUINENABDIJ TE KOKSIJDE

Ikonografie en Archeologie

Overdruk uit *Biekorf*, LXI, 1960, blz. 193-228

BRUSSEL

1960



DE DUINENABDIJ TE KOKSIJDE

IKONOGRAFIE EN ARCHEOLOGIE

Afbeeldingen van de Duinenabdij zijn eerder schaars te noemen. Dit mag ons niet erg verwonderen; de monniken immers hebben reeds in de 16e eeuw hun klooster in de duinen verlaten en ikonografische bronnen uit die tijd of uit vroegere eeuwen komen niet talrijk voor. Het groot schilderij van de abdij, door Pourbus gemaakt en ook door Sanderus gekend, was tot vóór enkele tijd onze enige ikonografische bron over de abdijsgebouwen. Een weergevonden kleine tekening van de abdij, door Dr. A. Janssens de Bisthoven ons vriendschappelijk ter bestudering overgemaakt, heeft onze kennis van het abdijsplan enigszins verrijkt. Voor de lezing van de — gedeeltelijk onzichtbaar geworden — opschriften op deze nieuwe kaart, hebben we op de gedegen hulp mogen rekenen van Prof. Dr. Eg. I. Strubbe en lic. L. Danhieux.

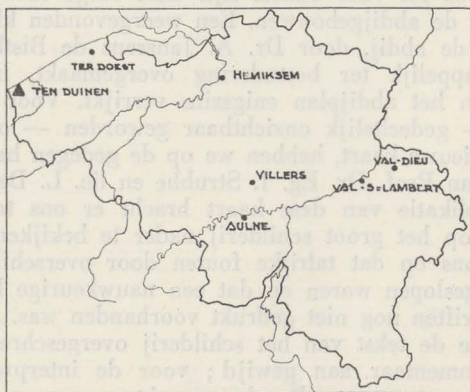
De publikatie van deze kaart bracht er ons toe de opschriften op het groot schilderij nader te bekijken. Daarbij viel het ons op dat talrijke fouten door overschildering in de tekst geslopen waren en dat een nauwkeurige lezing van die opschriften nog niet gedrukt voorhanden was. In bijlage hebben we de tekst van het schilderij overgeschreven en er enige kommentaar aan gewijd; voor de interpretatie van sommige gegevens van Pourbus maakten we ons enkele opmerkingen van Z. E. P. A. Dubois, O. Cist. ten nutte. Dit gedeelte van ons artikel was reeds gezet, toen we door bemiddeling van Dom F. De Cloedt en Dom T. Van Biervliet kennis kregen van een archiefstuk waarin een oudere lezing van de legenda van het schilderij neergeschreven is.

Enkele afmetingen door Pourbus opgegeven, konden we toetsen aan de resultaten van de opgraving die sinds 1949

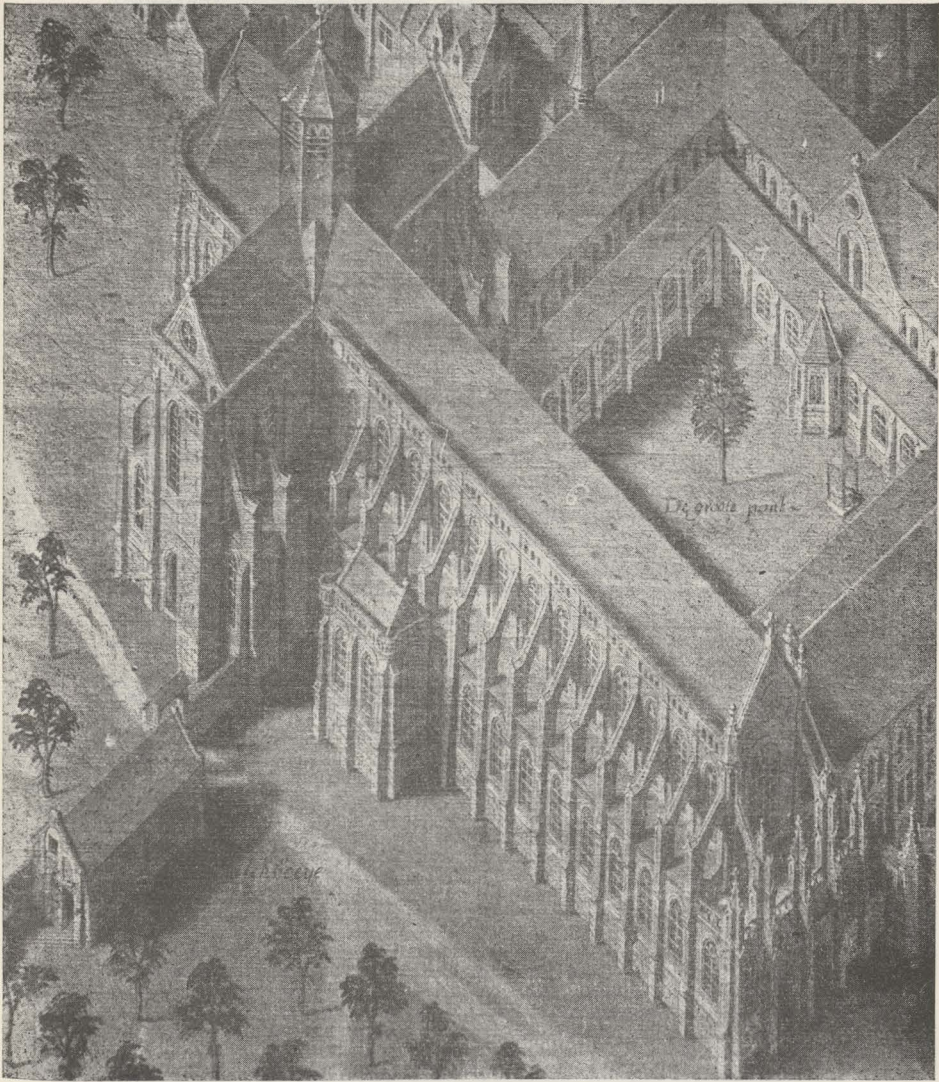
aan gang is. Dit archeologisch bodemonderzoek begon met het vrijleggen van het voorportaal van de kerk ; het verslag over dit eerste gedeelte van het werk is echter nooit verscheen. Toen men ons voorstelde dit verslag zelf te maken en in ons artikel over de kaarten van de abdij te verwerken, namen we dit aanbod eerst zonder veel enthousiasme aan. Een verslag opmaken van een opgraving die men zelf niet meegemaakt heeft en waarvan niet alle gewenste dokumentatie voorhanden is, leek ons inderdaad geen gemakkelijke opgave. Zo blijft het wel een leemte — die echter nog te herstellen is — dat aan de funderingen van kerk en voorportaal geen onderzoek gewijd is geworden.

Voor dit opgravingsverslag werden we echter op gelukkige wijze geholpen door het feit dat de ontdekte muurfragmenten bewaard bleven, zodat een direkte studie op het objekt mogelijk was. Jammer genoeg hebben de ongunstige weersomstandigheden reeds heel wat geprofileerde basementen totaal vernield ! Afdekken met cement schijnt in dit verband maar weinig resultaat op te leveren. Een nauwkeurig grondplan van het voorportaal ontbrak : de h. M. Seys, hoofdarchitekt bij de Provinciale Directie van de Rijksgebouwendienst te Brugge, heeft bereidwillig en met grote kennis van zaken de hier afgedrukte plattegrond en enkele andere details opgemeten en getekend.

1. Kartografie.



De 15e eeuwse kroniekschrijvers van de Duinenabdij stellen het begin van hun klooster in 1107, het jaar van de aankomst van de Benediktijnermonnik Ligerius in de streek van Veurne. Geen enkele archiefbron echter spreekt ons van Ligerius en zijn lotgevallen. De eerste historisch-betrouwbare vermelding komt pas voor in een voortzetting van de kroniek



Detail uit het schilderij van 1580 : de abdijkerk.

A. C. L.

van Sigebert van Gembloux († 1112) die zegt dat abt Fulco in 1128 zijn klooster van de Duinen begon te bouwen ⁽¹⁾. Eveneens uit dat jaar stamt een oorkonde waarin Johannes, bisschop van Terwaan, vermeldt dat hij gewijd heeft « capellam... in Dunis furnensibus fundatam, cum atrio adiacente » ⁽²⁾.

Naast het optrekken van de noodzakelijke gebouwen, zal het bruikbaar maken van het duinenland één der eerste zorgen der monniken geweest zijn. Reeds in 1129 schenkt graaf Diederik van den Elzas hun zoveel duinen als ze voor eigen gebruik willen bewerken en als weiland nodig hebben ⁽³⁾. Het leven in de duinen had het voordeel van de eenzaamheid, maar daarentegen ook het nadeel van de eeuwige strijd met het zand dat door de felle zeewind opgejaagd werd, zodat het, voor het behoud van gebouwen en wei- en akkerland, nodig was door beplantingen het verstuiven der duinen tegen te gaan. Zo geeft gravin Margareta in 1246 een oorkonde uit waarin ze toelating geeft de duinen die het klooster bedreigen met planten vast te leggen, en alles te doen wat als verweer tegen het zand geschikt lijkt ⁽⁴⁾.

Reeds in de loop van de 12e eeuw had de abdij een groot domein verworven; als gevolg van de grote voorspoed en het stijgend aantal monniken en lekebroeders was de 13e eeuw — eveneens een tijd van economische bloei — een eeuw van grote bouwondernemingen, en dit zowel in de abdij zelf als in de uithoven ⁽⁵⁾. Mag het initiatief van de nieuwe klooster-

(1) C. Callewaert, *La Continuatio Valcellensis de la Chronique de Sigebert de Gembloux*, in *An. Soc. Emul. Bruges*, 55, 1905, blz. 387. J. De Cuyper, *Stichting der abdij van Duinen bij Veurne*, in *Biekorf*, 31, 1925, blz. 217-221. Id., *Idesbald van der Gracht*, blz. 33-39. Brugge, Brussel, 1946.

(2) J. De Cuyper, *Idesbald van der Gracht*, blz. 179.

(3) *Cronica et Cartularium monasterii de Dunis*, blz. 158-159. Brugge, 1864-1867. Door oorkonden uit 1219 en 1235 werd die gift nog aangevuld (*Cronica...*, blz. 362, 194; G. Van de Woude, *Ter Duinen, kustmacht onder de graven*, blz. 24-26. Antwerpen, 1944).

(4) « Ad hec quia prefatum monasterium magnam patitur molestiam et in brevi quasi ex toto obrui posse videtur a sabulo sive arena volante de Dunis nisi aliquo occurratur ei remedio, concedo eidem ecclesie ut spinas et juncos et nemora et virgulta plantare, eradicare, transplantare, et ad voluntatem suam scindere et in quoscunque usus quos sibi expedire viderit, possit convertere et omnibus modis quibus poterit contra sabulum sive arenam, se posit tueri et premunire, et omnia alia facere qui ei valeant et prosint ad sabuli sive arene incommoditatem vitandam. » *Cronica...*, blz. 202).

(5) Daarvan geven zowel de vrijgelegde muurfragmenten van de abdijgebouwen zelf, als de kapel van Kloosterzande en de schuren van de Bogaarde en de Allartshuizen ons nu nog een overtuigend bewijs. Cfr. A. Heins en V. Fris, *Les granges monumentales des anciennes abbayes des Dunes et de Ter Doest dans la Flandre Maritime*, in *Bul. Maats. Ges. en Oudheidk. Gent*, 13, 1905, blz. 65-108. J. De Cuyper, *De hofstede van Ten Bogaarde te Koksijde*. Pervijze, 1952. L. Devliegher, *De vroegste gebouwen van baksteen in Vlaanderen*, in *Bul. Kon. Ned. Oudh. Bond*, 6e s., 10, 1957, kol. 245-250.

bouw aan abt Elias van Koksijde (1189-1203) worden toegeschreven ⁽⁶⁾, een groot gedeelte van het werk werd evenwel verwezenlijkt onder abt Niklaas van Belle (1232-1253) ⁽⁷⁾. Er waren toen 120 monniken en 248 lekebroeders ⁽⁸⁾ en het abdijdomein omvatte in 1246 ongeveer 6.500 ha ⁽⁹⁾.

Het hoogtepunt dat toen bereikt werd, zou later niet meer geëvenaard worden. Door de overstromingen gingen land-opbrengsten te loor — dit somtijds voor verschillende jaren — en het vergde grote onkosten om de landerijen terug in goede staat te brengen. En aangezien de abdij vanaf de 15e eeuw veel te groot was voor het slinkend aantal kloosterlingen, betekende het onderhoud van de grootse maar gedeeltelijk nutteloos geworden gebouwen, eveneens een financiële last. Men dacht zelfs aan een verhuis naar een stad.

In 1484 poogde abt Jan Crabbe naar Aardenburg te gaan, waar hem o.m. de O.-L.-V. kerk aangeboden werd; als voorwendsel riep hij de oorlogen in, maar volgens Heinderyckx was de onzekere ligging in de duinen de eigenlijke reden ⁽¹⁰⁾.

In 1541 trachtte men naar de Eekhouteabdij te Brugge te verhuizen. Ook hier werden de vooruitdringende duinen en de dreigende verzanding van de abdij als één der redenen voor het voorgenomen vertrek opgegeven ⁽¹¹⁾. De tegenpartij gaf toe dat de duinen op het klooster grond gewonnen hadden, maar ze stelden daarvoor de abt verantwoordelijk omdat hij verwaarloosde de voorzorgen te nemen die zijn voorgangers wel in acht genomen hadden ⁽¹²⁾.

Ook de opvolger van abt de Clerq, Antonius Wydoot, wendde pogingen aan om de onherbergzame en onveilige

(6) Cronica..., blz. 35. J. De Cuyper, Elias van Koksijde, zesde Cisterciënser abt van Duinen (1189-1203), in Cîteaux in de Nederlanden, 7, 1956, blz. 42.

(7) Cronica..., blz. 9.

(8) Cronica..., blz. 10.

(9) J. De Cuyper, Elias..., blz. 38.

(10) E. Ronse, Jaerboeken van Veurne en Veurnambacht, door Pauwel Heinderycx, II, blz. 169-171. Veurne, 1854.

(11) « De meeningen van ter Duynen hadden nu reeds dickmaels getracht om ergens in eene stad een nieu clooster te bouwen. Sy namen daerom voor deckmantel, dat hunlieder clooster in een woest lant stont; datter de locht te ongesont was; dat sy, verwijdert zijnde van alle groote steden, schaers hunne leeftochten conden gekrijgen, bovendien dat het sant vanden duynen soo seer op den clooster was gront winnende, dat sy meenden dat het metter tijd daer van overvlogen ende bedeckt soude wesen, niet jegenstaende dat sy jaerlicx groote sommen geldts te coste waren om het selve te beletten; verders, dat, hun gesticht gelegen zijnde in een dusdanich oort, sy dickwijls in perijckel waren van berooft, vermoort ofte verbrant te wesen, namentlick in tijde van oorloge, alswanneer sy niet enen nacht gerust en conden slapen. » E. Ronse, Jaerboeken..., blz. 267.

(12) In die tijd stonden de beplantingen in de duinen onder bewaking. A. Viaene. Den Hoogen Blekker, in Blekorf, 40, 1934, blz. 116-117.

duinstreek te kunnen ruilen voor de Eekhoutabdij⁽¹³⁾. Hij liet in 1563, om zijn vertoog te Brussel kracht bij te zetten en de wanhopige toestand van het klooster duidelijk voor ogen te stellen, door de Brugse schilder Pieter Pourbus een kaart maken waarop de abdij en de omliggende duinen afgebeeld waren⁽¹⁴⁾. Na het weervinden van de rekening die ons daarover inlicht, heeft men ook het werk zelf van Pourbus op het spoor trachten te komen, zonder daar nochtans in te slagen⁽¹⁵⁾.

Getekende kaart van de abdij ca. 1563

Onlangs nu maakte Dr. A. Janssens de Bisthoven, directeur van de Dienst voor Kunst en Cultuur van de stad Brugge, ons ter bestudering een onbekend gebleven kaart van de Duinenabdij over, die hij in het archief van het Gruuthusemuseum gevonden had, en die blijkbaar verband houdt met de verzanding van de abdij.

De kaart is met inkt getekend op twee bladen papier⁽¹⁶⁾. Het linker blad is 46 cm hoog en 41 cm breed, het rechter 46 en 40 cm; met een boord van 1,5 cm is het linker blad op het rechter geplakt, zodat de kaart dan 46 cm hoog en 79,5 cm breed is. Op de achterzijde van het rechtse blad staat in 17e eeuwse schrift « Caerte vant oudt cloister ten Dune ». De kaart is op een blad papier (H. 56 cm, B. 90,5 cm) geplakt waarop een 18e eeuwse hand geschreven heeft « Plan der Oude Abdije van O. L. V. ten Duynen van d'ordre van Citaux gelegen bij de stede van Veurne nu in Brugge ». Omheen de plattegrond van de abdij heeft de tekenaar met rake en levendige pentrekken mensen, dieren, bomen en huizen weergegeven; sommige details zijn gekleurd: plan en muren in 't rood, bomen in 't groen, water in 't blauw, duinen in 't bruin, mensen en dieren in verschillende kleuren⁽¹⁷⁾. Tussenin staan opschriften⁽¹⁸⁾.

(13) Cronica abbatum monasterii de Dunis, blz. 174. Brugge, 1839.

(14) « Den 9^{en} decembris [1563] betaelt Mr. Pieter Pourbus, schildere, hebbende ghevaceert ende ghebesoingiert omme tmaecken eene carte, daerinne begreepen den clooster ende de dunen ofte zantvlooghen, om dezelve carte te hove te vertoghen, ende heeft ghebesoingiert 40 daeghen, te 4 lb. sdaechs, comt ende betaelt by quitancie, 163 lb. 16 s. » (Brugge, Seminarie: Fonds Duinenabdij; West. Rekening 1563-1564, fo. 26 v). A. Viaene, Een onbekende kaart van Pieter Pourbus, in Biekorf, 36, 1930, blz. 65-67.

(15) A. Viaene, Een onbekende kaarte..., blz. 67.

(16) De twee bladen dragen als watermerk een monogram waarboven een liggende maansikkel, een kroon en een vierlob staan; het is van Franse herkomst, maar te Brussel in gebruik in 1543 C. M. Briquet, Les filigranes, blz. 308 en nr. 5314. Genève, 1907.

(17) De kaart bevindt zich in een zodanig slechte staat dat het niet mogelijk is er een foto van te maken; een doortekening op calquepapier bleek de beste manier om de kaart te reproducieren.

(18) Hun plaats wordt op de doortekening door hoofdletters aangeduid. Een gedeelte der opschriften was met het blote oog niet meer leesbaar, maar kon met ultra-violet licht ontcijferd worden.

De tekenaar heeft zijn schetsen genomen van op de duinen die tussen de abdij en de zee gelegen zijn, zoals blijkt uit de ligging van het landschap dat zich naar het zuiden uitstrekt. Toch is er een afwijking op dat punt, en wel voor het (oudst bekende) zicht op de stad Veurne dat zich op de achtergrond bevindt. De stad immers is niet gezien van uit het noorden, maar van uit het westen. Dit wordt bewezen door de ligging en het uitzicht van de kerken van Sint-Walburga en Sint-Niklaas : van eerstgenoemde is het dak van het koor zichtbaar achter de oostmuur en de traptorens van het niet afgewerkt transept⁽¹⁹⁾, van de tweede schijnt men het traptorentje naast de westtoren te zien.

Zoals gezegd, is de Duinenabdij op deze kaart enkel in plattegrond weergegeven⁽²⁰⁾. Alhoewel het plan klein en geschematiseerd is — de meeste muren zijn zonder deur- of vensteropeningen weergegeven — is het toch niet van belang ontbloot, omdat het ons in staat stelt enkele abdijgebouwen juist in plan te brengen, inzonderheid zulke die op de grote kaart uit 1580 niet goed zichtbaar zijn. Het grondplan vertoont geen wezenlijke verschillen met het schilderij uit 1580, dat echter een nauwkeuriger en gedetailleerder beeld van de abdij geeft. We kunnen ons nu de vraag stellen of er tussen beide werken een samenhang bestaan heeft, of m.a.w. de pentekening als basis voor het schilderij uit 1580 gediend heeft.

We geloven deze vraag grotendeels negatief te mogen beantwoorden, niet enkel wegens het verschil in oriëntering van beide kaarten — de ene is uit het noorden gemaakt, de andere uit het noord-westen — maar ook wegens het verschil aan gegevens die beide werken ons verstrekken. Er zijn ook wel zaken die niet overeenstemmen : op de kleine kaart is de omgeving van de S.-Laureinskapel tamelijk onduidelijk weergegeven, we vinden er alle werkhuizen (q', r', s', t', u') van de kaart van 1580 niet terug, enz. Deze laatste kaart onderstelt een bijna volledig nieuwe arbeid !

Uit dit alles blijkt dat de tekenaar geen gedetailleerde nauwkeurigheid in zijn grondplan betracht heeft. Wat was dan wel het doel dat hij zich gesteld had ?

In het landschap omheen de abdij zien we kerken [Oost-

(19) L. Devliegher, De opkomst van de kerkelijke gotische bouwkunst in West-Vlaanderen gedurende de XIIIe eeuw, I, in *Bul. Kon. Com. Mon. Lands.*, 5, 1954, blz. 319-321.

(20) De tekenaar heeft niet alles in plan weergegeven : de twee duiventorens en de noordelijke molen heeft hij voluit getekend ; deze laatste stond op de *kleine molenwal* die maar in 1928 afgevoerd werd. Cfr. K. Loppens, *La région des Dunes de Calais à Knocke*, blz. 157. Koksijde, 1932.

duinkerke ⁽²¹⁾, Wulpen ⁽²²⁾, Koksijde ⁽²³⁾, Adinkerke ⁽²⁴⁾], huizen en hoeven, w.o. de Bogaerde en het Turfhuis die tot het abdijdomein behoorden ⁽²⁵⁾; we bemerken het Langeles dat naar Duinkerke stroomt en een waterloop van Veurne naar het Turfhuis; we zien ruiters en voetgangers op de wegen die naar Veurne, Duinkerke en Nieuwpoort leiden. De abdij is bijna volledig omringd door duinen, die door de tekenaar duidelijk aangegeven worden met de woorden *duunen, verwayde duunen, streke vanden zande*. In de ongelijke strijd tegen het opstuivende zand dat door de zeewind landinwaarts geblazen wordt en het klooster dreigt te bedekken, is de westmuur van het neerhof reeds gedeeltelijk verdwenen, waarschijnlijk door toedoen van de opdringende Hoge Blekker ⁽²⁶⁾. Meteen staat de eeuwenlange strijd tegen het immer bewegend zand ons klaar voor ogen; beter dan door tientallen smeekbrieven is hier de gevaarlijke toestand weer-

(21) Oostduinkerke, waarschijnlijk uit de moederparochie Wulpen afkomstig, werd in 1135 door de bisschop van Terwaan aan de St.-Niklaasabdij van Veurne geschonken (F. V., C. C., *Chronicon et cartularium abbatiae Sancti Nicolai Furnensis...*, blz. 56. Brugge, 1849). Op de kaart herkennen we een driebeukige hallekerk met vierzijdige middentoren; de laatste fragmenten van deze kerk werden tijdens de laatste oorlog vernield (ligging op het kadastraal plan: Sie A/4, nr. 174b).

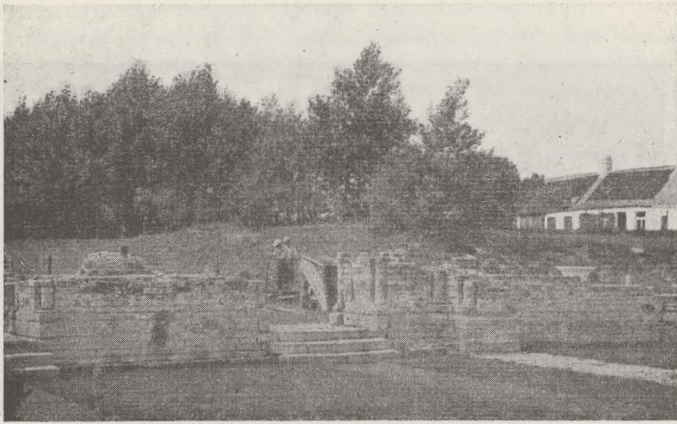
(22) De kerk van Wulpen werd in 1135 aan de Sint-Niklaasabdij gegeven door de bisschop van Terwaan. Op de kaart is een kruis-kerk met vierzijdige middentoren afgebeeld; na de brand van 1873 en de gedeeltelijke vernieling tijdens de eerste wereldoorlog, blijft daarvan enkel het benedengedeelte van de toren over. L. Devliegher, *De opkomst...*, blz. 335-337.

(23) Koksijde werd in de XIIIe eeuw als zelfstandige parochie uit het grondgebied van S. Walburga te Veurne opgericht; de kerk, waarvan de kaart een onduidelijk beeld geeft, stond ongeveer op de plaats van het huidig pension Helvetia (hoek Zeelaan 65 - Helvetiastraat 1, Sie F/5, nr. 777a) en werd omstreeks 1705 afgebroken. De nieuwe kerk werd in dat jaar gebouwd daar waar de huidige kerk (in 1845 begonnen) staat. E. Pil, *Coxyde*, blz. 8-10.

(24) De kaart laat een kruiskerk met vierzijdige middentoren zien; na de heropbouw van 1855 zijn daarvan de toren en de kruisbeuk bewaard gebleven.

(25) Tijdens de laatste oorlog werd het oude Turfhuis grotendeels vernield; enkele muren, waarop o.m. de aanzetten van het keldergewelf nog zichtbaar zijn, bleven staan. Uit deze fragmenten blijkt dat de vroegere breedte van het woonhuis 6,30 m buitenwerks was; van de lengte konden we 7,20 opmeten, maar deze afstand bedroeg oorspronkelijk meer. De hoeve is gelegen Bogaardestraat 11 (Sie C/2, nr. 73g) en wordt uitgebaat door de familie Gyselen-Zwaenepoel. Tussen het huis en de weg Koksijde-Veurne lag de Turfgracht die in het terrein een inzinking nagelaten heeft. Waar de weg het Langeles kruiste lag de Coebrugge. We vinden die brug o.m. terug op de « Nieuwe Beterdinghe vanden landen competerende d'abdye van Duynen... » op verzoek van abt Lucas de Vriese in 1709-1710 opgemaakt (Brugge, Archief van het Bisdom). De brug is maar verdwenen toen, enkele tientallen jaren geleden, de zandweg in een steenweg omvormd werd. Voorbij het Langeles ligt de Bogaarde.

(26) Over de Hoge Blekker: K. Loppens, *De geschiedenis van Koksijde en van de abdij Ter Duinen*, blz. 76-78. Woumen, 1947 (2e uitgave); A. Viaene, *Den Hoogen Blekker*, in *Biekorf*, 40, 1934, blz. 113-118.

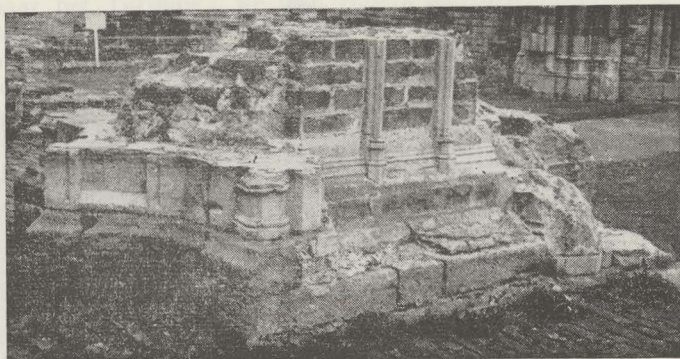


Binnenzijde van de westmuur van de kerk.

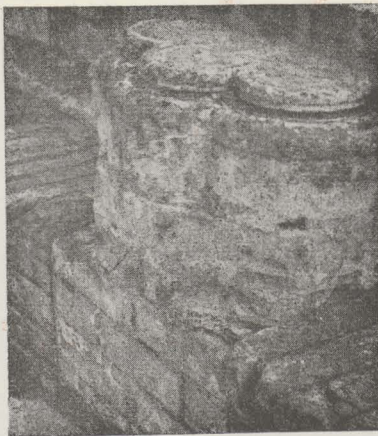


Basement van een pilaster tussen de beuken (westmuur).

delukkerke (21), Welpen (22), Koksijde (23), Adinkerke (24),
huizen en boeven, v.o. de Bogenale en het Tordacia die tot
het stichtdom toe behoorden (25); we bemerken het Langhuis
dat naar Duinkerke stroomt en een minnelijk van Koksijde



Middensteunbeer tegen de narthex, met fragmenten van de
wandversiering van een ingangsportaal.



Basement van een pijlerbundel
in de zuidbeuk.



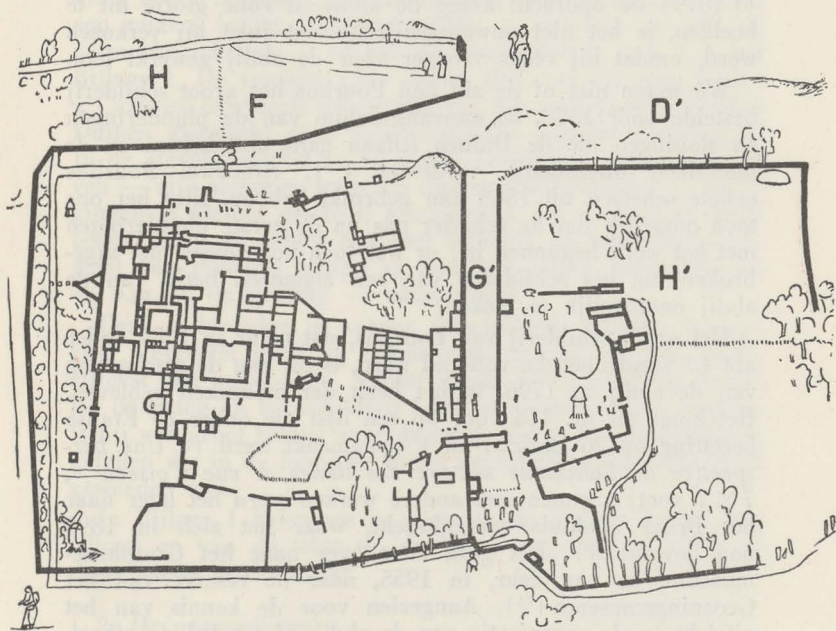
De cijfers en letters verwijzen naar de opschriften op het groot schilderij uit 1580. (Bijlage I).

De cijfers en letters verwijzen naar de opschriften op het groot
schilderij uit 1580. (Bijlage 1).



gegeven. En het lijkt niet onwaarschijnlijk dat de tekenaar met opzet de abdij in plattegrond getekend heeft om zo de hoogte der duinen beter te laten uitkomen ⁽²⁷⁾.

Daaruit menen we te mogen besluiten dat het doel van de tekenaar was een beeld te brengen van de Duinenabdij en het haar omringende duinenlandschap. Alles wijst er op dat die tekening in verband staat met de opdracht die abt Wydoot door Pourbus, alsdan de bekendste kartograaf uit de streek, in 1563 liet uitvoeren. Het ontbreken op de kaart van een legenda met vermelding van onderwerp, opdrachtgever, teke-

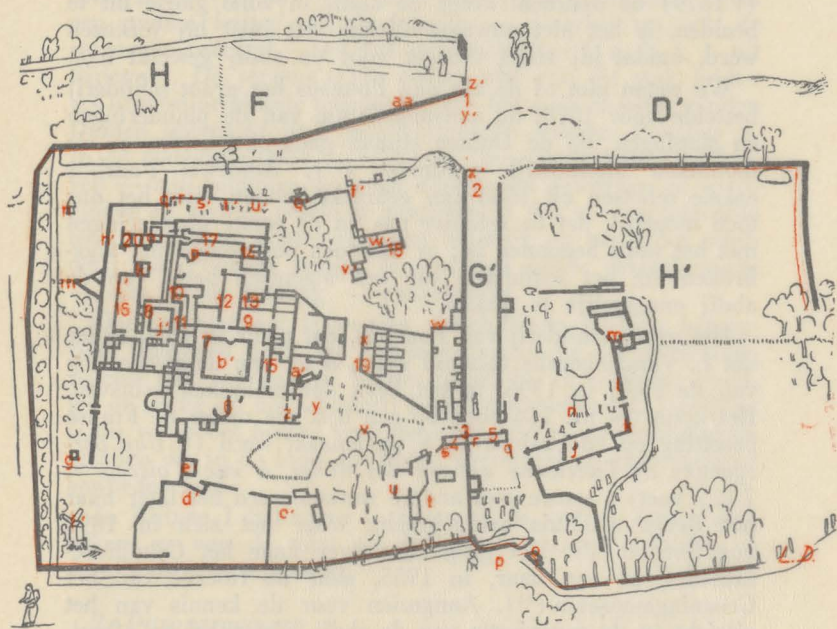


Detail uit de kaart van 1563 : het plan van de abdij.

(27) Enkele jaren later, in 1566, deden de Geuzen een inval in de abdij waarbij echter aan de gebouwen zelf geen schade werd aangericht. (A. Viaene, Het einde van de Duinenabdij te Koksijde, in Biekorf, 52, 1951, blz. 9). Toen de kommissarissen in 1567 naar de abdij kwamen om verslag op te maken over de gebeurtenissen van het voorgaande jaar, gaf ook abt. P. Hellinck als zijn voornemen te kennen ter plaats een priorij te laten en te verhuizen wegens de aanwas van het zand « het welck hunlieden clooster omvallende ende wel zes ghemeten lands den termyn van twee jaeren vercurt heeft, zoo dat apparentelyk ende ook zonder faulte binnen twee andere jaeren tclooster voor den menigten deel met zande verwonnen zal werden... » (Cronica abbatum, blz. 174). Uiteindelijk zouden niet de duinen, maar de plunderingen waaraan de abdij sinds 1578 bloot stond, de monniken verdrijven.

gegeven. En het lijkt niet onwaarschijnlijk dat de tekenaar met opzet de abdij in plattegrond getekend heeft om zo de hoogte der duinen beter te laten uitkomen (27).

Daaruit menen we te mogen besluiten dat het doel van de tekenaar was een beeld te brengen van de Duinenabdij en het haar omringende duinenlandschap. Alles wijst er op dat die tekening in verband staat met de opdracht die abt Wydoot door Pourbus, alsdan de bekendste kartograaf uit de streek, in 1563 liet uitvoeren. Het ontbreken op de kaart van een legenda met vermelding van onderwerp, opdrachtgever, teke-



Detail uit de kaart van 1563 : het plan van de abdij.

De cijfers en letters verwijzen naar de opschriften op het groot schilderij uit 1580. (Bijlage I).

(27) Enkele jaren later, in 1566, deden de Geuzen een inval in de abdij waarbij echter aan de gebouwen zelf geen schade werd aangericht. (A. Viaene, Het einde van de Duinenabdij te Koksijde, in Biekorf, 52, 1951, blz. 9). Toen de kommissarissen in 1567 naar de abdij kwamen om verslag op te maken over de gebeurtenissen van het voorgaande jaar, gaf ook abt. P. Hellinck als zijn voornemen te kennen ter plaats een priorij te laten en te verhuizen wegens de aanwas van het zand « het welck hunlieden clooster omvallende ende wel zes ghemeten lands den termyn van twee jaeren vercurt heeft, zoo dat apparentelyk ende ook zonder faulte binnen twee andere jaeren tclooster voor den menigten deel met zande verwonnen zal werden... » (Cronica abbatum, blz. 174). Uiteindelijk zouden niet de duinen, maar de plunderingen waaraan de abdij sinds 1578 bloot stond, de monniken verdrijven.

naar en datum zou er kunnen op wijzen dat we niet te doen hebben met de kaart die voor Brussel bestemd was ⁽²⁸⁾, noch met een kopie van het oorspronkelijk werk, maar waarschijnlijk met het projekt dat als basis gediend heeft voor de definitieve kaart van 1563. Hierbij kunnen we opmerken dat het geschrift en het watermerk niet strijdig zijn met de voorgestelde datum.

Het geschilderd plan van Pieter Pourbus

Toen enkele jaren later Pieter Pourbus van abt Holman († 1579) de opdracht kreeg de abdij in volle glorie uit te beelden, is het niet onwaarschijnlijk dat juist hij verkozen werd, omdat hij reeds vroeger voor de abdij gewerkt had.

We weten niet of de abt aan Pourbus het groot schilderij bestelde vóór 1578, de aanvangsdatum van de plunderingen en slopingen die de Duinen stilaan gans onttakelden en de monniken uiteindelijk verdreven ⁽²⁹⁾. Alhoewel Pourbus enkele schetsen uit 1563 kan gebruikt hebben, lijkt het ons toch mogelijk dat de schilder pas na de eerste plunderingen met het werk begonnen is; er was toen nog zoveel niet afgebroken om het schilderen van een algemeen beeld van de abdij onmogelijk te maken.

Het groot schilderij van Pourbus, dat maar in 1580 onder abt L. Vandenberghe voltooid werd, is tot aan de afschaffing van de abdij in 1796, in het bezit der monniken gebleven. Het komt als nr. 114 voor op een lijst die onder de Franse bezetting op 26 Prairial an V opgemaakt werd (« *Une perspective de l'ancienne abbaye des dunes, à vue d'oiseau* », 7 × 7 voet); samen met andere werken werd het later naar het Brugs stadhuis overgebracht, waar het zich in 1898 nog bevond ⁽³⁰⁾. Het ging later over naar het Gruuthusemuseum, en van daar, in 1955, naar de reserve van het Groeningemuseum ⁽³¹⁾. Aangezien voor de kennis van het uitzicht en de organisatie van de abdij, niet enkel de afbeelding der gebouwen maar ook de opschriften van het grootste belang zijn, hebben we het nuttig geoordeeld in bijlage de

(28) De opgestuurde kaart werd in het Rijksarchief te Brussel niet teruggevonden. A. Viaene, *Een onbekende kaarte...*, blz. 67.

(29) Toen de monniken, eerst te Nieuwpoort en daarna in de Bogaarde, het gemeenschappelijk kloosterleven hernomen hadden, hebben ook zij aan de afbraak van hun aloude abdij meegeholpen door de verkoop en het hergebruiken van grote partijen baksteen. K. Loppens, *De abdij ten Duine. Hoe de bouwvallen ervan verdwenen zijn*, in Biekorf, 48, 1947, blz. 232-234; A. Viaene, *Het einde...*, blz. 7-14.

(30) *Cabinet de tableaux de l'abbaye des Dunes*, in An. Soc. Emul. Bruges, 10, 1848, blz. 172, 180; Com. Royale des Monuments. Bul. Fl. Occ., 3, 1891-1898, blz. 122.

(31) In 1957-1958 werd een kopie van het schilderij gemaakt voor het Museum van de Duinenabdij te Koksijde.

bijhorende teksten en hun ligging op het schilderij mede te delen.

Voor die uitgave vonden we kostbare aanvullingen in een dokument dat bewaard wordt in het Duinenfonds van de S.-Pietersabdij te Steenbrugge; dit fonds is afkomstig uit de nalatenschap van Nikolaas De Roover, de laatste monnik van de Duinenabdij. Ons dokument bestaat uit een blad papier van 35,5 cm hoogte en 47 cm breedte, dat voorzien is van een watermerk bestaande uit twee gedraaide zuilen die een kroon dragen en op een naamband staan; dit merk behoort tot een groep die in de tweede helft der 16e eeuw thuis hoort (Briquet, nrs. 4432-4447). Dit archiefstuk bevat een oudere lezing van de legenda — waarbij we ook de cartouche rekenen — en van de opschriften f, g, h, i, j, uit Bijlage I. De jongere (17e eeuw) titel van dit stuk luidt: « Curieuse origineele tekeninghe van het oudt clooster vanden Duinen ghemackt door den vermaerde schilder Pourbus ». In de eigenlijke tekst — in mooie 16e eeuwse letter geschreven — zijn sommige woorden doorstreept geworden en wijzigingen in kleiner geschrift aangebracht. De zo overgeleverde tekst vinden we echter nog niet letterlijk op het groot schilderij van Pourbus terug; er zijn nog enkele veranderingen — o.m. in de spelling — aangebracht.

Deze archiefttekst is wegens verschillende redenen belangrijk. Vooreerst geeft hij enkele gegevens die op de schildertekst niet voorkomen. Verder maakt hij in sommige gevallen de lezing op het schilderij beter verstaanbaar. En tenslotte is hij van groot belang voor de juiste lezing van verschillende getallen die in de loop der tijden overschilderd en veranderd geworden zijn.

In Bijlage I halen we in voetnota de oudere lezing aan, telkens ze van de tekst op de kaart merkkelijk verschilt of deze laatste verduidelijkt.

2. De opgravingen.

De uitdrijving der monniken bracht meteen ook een einde aan de eeuwenlange strijd van de abdij tegen het opdringende zand; in hun pogingen om de zolang betwiste grond te veroveren, ondervonden de duinen nu geen tegenstand meer en ze dekten de overgebleven muurfragmenten toe. Toch gebeurde het nog dikwijls dat muren en kelderopeningen door de wind vrijgelegd werden⁽³²⁾. Het is dan ook niet te verwonderen dat de plaats bekend bleef bij de bewoners van de streek, die er bouw materiaal gingen halen; uiteindelijk werden ook de oudheidkundigen aangetrokken.

In 1897 openden J. Valckenaere, onderpastoor te Beerst,

(32) K. Loppens, De abdij..., blz. 234.

en G. Vallaeys uit Roeselare, met steun van de Brugse Société Archéologique, de reeks opzoekingen naar overblijfselen van de Duinenabdij. Geleid door de grote kaart van Pourbus konden ze de ligging van verscheidene gebouwen w.o. de kerk en het pand, onder een 3 m dikke zandlaag vaststellen ; hun onderzoek bracht hoofdzakelijk losse bouwfragmenten aan het licht. Hoge onkosten en moeilijkheden met het grondwater hebben het werk echter vroegtijdig onderbroken. Een aantal geprofileerde (bak)stenen werden aan het museum van de Société Archéologique te Brugge geschonken ⁽³³⁾.

In oogstmaand 1911 deden E.H. Van de Walle en de heren F. Ancot en Roels opgravingen in de duinen en vonden er eveneens muren en allerhande bouwmetaal. Ook hier stelde de hoge stand van het grondwater een voortijdig einde aan de onderneming ⁽³⁴⁾.

K. Loppens uit Koksijde, die zich gedurende vele jaren met de geschiedenis van de kuststreek heeft bezig gehouden, heeft het abdijterrein in 1927-1928 onderzocht en de ligging der kloostergebouwen met behulp der twee molenwallen vastgesteld ⁽³⁵⁾. Ook dit onderzoek bracht veel bouwmetaal aan het licht.

De dikke zandlaag en het grondwater bleven echter een onoverkoombare hindernis voor elk grootscheeps onderzoek, dat enkel met behulp van moderne technische middelen zou kunnen ondernomen worden. Die gelegenheid deed zich in 1949 voor. In dat jaar werden ongeveer 3000 grote bakstenen (moefen) uit het abdijterrein opgedolven om verwerkt te worden in de verbouwing van de hoofdgevel van het Seminarie te Brugge. Dit was voor Prof. Dr. R. M. Lemaire de aanleiding om Prof. Dr. J. Breuer, toentertijd hoofd van de Dienst voor Opgravingen (Koninklijke Musea voor Kunst en Geschiedenis), te vragen aldaar een archeologisch onderzoek in te stellen ; hij was er immers van overtuigd dat de studie van de abdijgebouwen van groot belang kon zijn voor de geschiedenis van de Middeleeuwse bouwkunst in Vlaanderen. Met toelating van de kerkfabriek, die het terrein toen nog in eigendom had, en met medewerking en steun van de heer burgemeester, senator J. Van Buggenhout en gans het gemeentebestuur, begon het onderzoek op 27 juni 1949.

(33) Com. Royale des Monuments. Bul. Fl. Occ., 3, 1891-1898, blz. 122-123 ; Verslagboek Soc. Archéologique, 3, 1896-1904, blz. 37, 40.

(34) Bul. Musées Royaux Brux., 10, 1911, blz. 91 ; An. Soc. Emul. Bruges, 62, 1912, blz. 182. Cfr. voor beide opgravingen ook Biekorf, 52, 1951, blz. 15-16.

(35) K. Loppens, La région des Dunes..., blz. 120-121 ; id., De geschiedenis van Koksijde..., blz. 32-33.



A. C. L.

Links : basement behorend bij de oostelijke pijlerbundel onder de middenste moerboog van het voorportaal. Rechts : drie flankerzuiltjes van de zuidelijke kerkingang. De bouwnaad tussen de twee perioden is duidelijk merkbaar.



A. C. L.

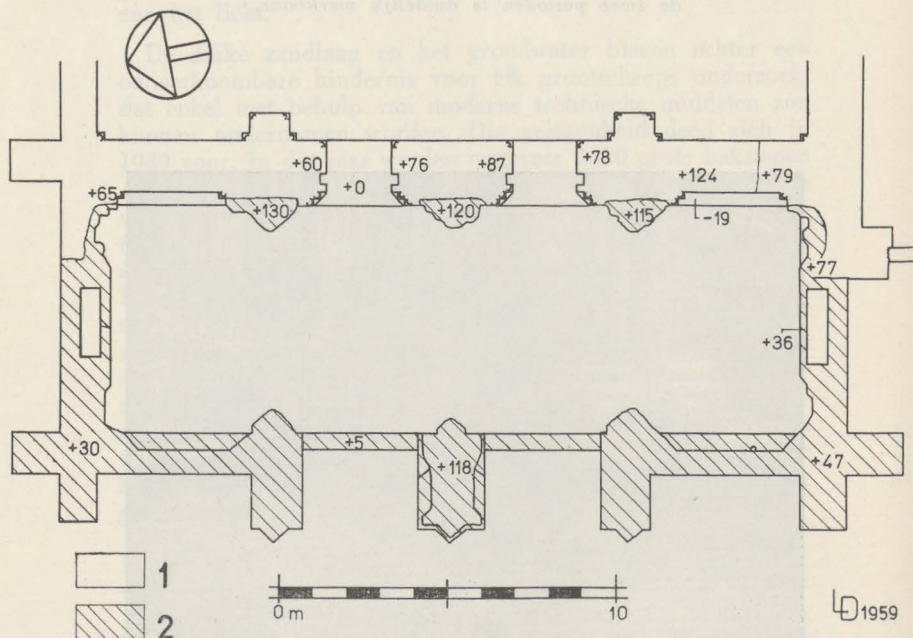
Links : flankerzuiltjes van de zuidelijke kerkingang. Rechts : oostelijke pijlerbundel onder de zuidelijke moerboog.

3. Het onderzoek van 1949.

Evenals de vorige onderzoekers liet men zich leiden door de grote kaart van Pourbus en de beide molenwallen ; na drie dagen zoeken kwamen de overblijfselen van het voorportaal en van de westmuur van de kerk te voorschijn van onder de 2,5 m dikke laag zand. Tijdens de eerste fase van het onderzoek werd dit westportaal gans vrijgemaakt ; belangrijke bouwfragmenten kwamen bij die gelegenheid voor de dag.

Het doel dat Prof. Breuer en zijn medewerkers Dr. H. Roosens, Prof. Lemaire, Dr. J. Mertens en Ir. A. Pauwels zich gesteld hadden, was hoofdzakelijk het volgende :

1. de nauwkeurige plaatsbepaling van de abdij,
2. het verzamelen van de nodige gegevens die het mogelijk zouden maken de kaart van Pourbus uit 1580 op een modern plan over te brengen,
3. de aard van het bouw materiaal vaststellen.



Abdijkerk, schematisch grondplan van het voorportaal en de westmuur. Het nulpunt stemt ongeveer overeen met + 6 m boven de zeespiegel ; de hoogte der muurfragmenten geeft de toestand van 1949 weer. 1 = 1214-1262, 2 = tussen 1317 en 1354.

Na het weervinden van het westelijk gedeelte van de abdijkerk was het nagestreefd doel bereikt en kon het eerste gedeelte van de opgravingen afgesloten worden. De mogelijkheden en de moeilijkheden waren nu gekend, en op 20 augustus 1949 verliet de Dienst voor Opgravingen de Duinenabdij, aan anderen het verder onderzoek overlatend.

De leiding van het werk berustte in 1950 en 1951 bij Prof. Dr. R. M. Lemaire, die met de resultaten van de opgraving als basis, het grootste gedeelte van de kaart van 1580 in plan kon brengen. Voor het onderzoek van de oude begraafplaats werd in 1951 de medewerking verkregen van Prof. Dr. Twiesselman van het Kon. Instituut voor Natuurwetenschappen; hij werd bijgestaan door de h. Schittekat die ter plaats gebleven is en de leiding van geheel het verder onderzoekswerk op zich genomen heeft. Gedeelten van het pand, van de lekebroedersafdeling en van het abtskwartier werden vrijgelegd, waarbij redelijk hoge muurfragmenten voor de dag kwamen. Tijdens dit onderzoek, dat nog immer voortgezet wordt, werden niet enkel architectuurfragmenten als bakstenen, tegels, pannen, zuiltrommels, brokstukken van gewelven, venstergedeelten en ribben gevonden, maar eveneens houten en ijzeren gebruiksvoorwerpen, beeldhouwwerk, keramiek, grafstenen, enz. ⁽³⁶⁾.

De opgraving van 1949 heeft, zoals reeds gezegd, het westelijk gedeelte van de abdijkerk vrijgelegd, en wel de westmuur van de in 1214 begonnen en in 1262 ingewijde kerk ⁽³⁷⁾ alsmede het westportaal dat onder abt Lambertus van Westouter (1317-1354) — waarschijnlijk in vervanging van een oudere houten (?) narthex — bijgebouwd werd ⁽³⁸⁾.

(36) Aan de opgraving werden reeds verschillende wetenschappelijke bijdragen gewijd. Als eerste vermelden we een studie van één der leiders van het onderzoek in 1949: H. Roosens, *Quelques fouilles récentes et leurs rapports avec d'autres disciplines*, in *Archives, Bibliothèques et Musées de Belgique*, 21, 1950, blz. 225-235. In de *Kroniek* van de Hand. Soc. Emul. Brugge, geeft J. De Cuyper sinds 1951 regelmatig de stand van de opgraving weer. Van dezelfde zijn nog volgende overzichten: Hoever staat het met de opdelvingen te Koksijde? in *Biekorf*, 52, 1951, blz. 17-19; Het puin van de Duinenabdij te Koksijde, in *West-Vlaanderen*, 2, 1953, blz. 204-206. Het onderzoek wordt ook belicht in het bijvoegsel *Fouilles* bij J. de Vincennes, *L'Abbaye des Dunes, Charleroi*, 1956. In *Flitsen* uit het verleden, Koksijde, 1958 bespreekt P. Schittekat niet enkel de opgravingen maar ook de voornaamste voorwerpen die er gevonden werden. De abdijkerk wordt meer in het bijzonder bestudeerd bij R. Hoedt, *Onze Lieve Vrouw ter Duinen*, in *Cîteaux* in de Nederlanden, 2, 1951, blz. 69-79; L. Devliegher, *De opkomst...*, I, blz. 249-255; A. Dimier, *L'église de l'abbaye des Dunes*, in *Bulletin Monumental*, 112, 1954, blz. 243-251. Over de gevonden grafzerken handelen J. De Cuyper, *Grafzerken uit de 14e eeuw in de Duinenabdij te Koksijde*, in *Biekorf*, 57, 1956, blz. 139-142; id., *Margareta Ghoys van Keiem, « familiaris » van de Duinenabdij († 1348)*, in *Biekorf*, 57, 1956, blz. 211-213; A. Dubois, *Une oblate aux Dunes*, in *Cîteaux* in de Nederlanden, 8, 1957, blz. 42-51.

(37) *Cronica...*, blz. 8, 10, 37, 46.

(38) « *Porticum ecclesie valde sumptuosum cum duabus capellis miro fecit artificio construi* ». *Cronica...*, blz. 13.

Een volgende opgravingskampagne maakte in 1950 de beuken tot voorbij de kapellen van abt Maes (1376-1406) ⁽³⁹⁾ vrij.

Kerk

De 1,83 m brede westmuur van de abdijkerk is opgetrokken met baksteen van $29/30 \times 12,5/13,5 \times 7,5/8,5$ cm (10 lagen = 95 cm), in Vlaams verband gemetseld (elke laag bestaat afwisselend uit een kop en een strek).

In de westmuur bevinden zich twee ingangen, ieder 1,90 m breed, die door een muurfragment van 3,50 m van elkaar gescheiden zijn; hun zijrechtstanden zijn langs de binnenzijde van één flankerzuiltje, langs buiten van drie zuiltjes voorzien. De twee ingangen naar de middenbeuk werden op de westmuren der zijbeuken a.h.w. herhaald door blindnissen waarvan de bogen op 2×2 zuiltjes steunden. De schachten van de vermelde zuiltjes zijn van de baksteen, maar de sokkels en basissen, die op de gewone wijze met twee rolstaven en een insnoering geprofileerd zijn, zijn meestal gekapt uit een grijze fijnkorrelige zandsteen van onbekende oorsprong ⁽⁴⁰⁾, enkele ook uit Doornikse kalksteen ⁽⁴¹⁾. Te oordelen naar hetgeen bewaard gebleven is, schijnt in het gebruik van de twee steensoorten een zekere symmetrie betracht te zijn.



Westgevel van de abdijkerk, basisprofiel van een flankerzuiltje (eerste helft 13e eeuw).

Tegen de binnenkant van de westgevel staat, in het verlengde van een rij steunen tussen de beuken, een vierzijdige pilaster (br. 104 cm) waarvan de twee hoeken van een flankerzuiltje voorzien zijn; de sokkels, basissen (een insnoering tussen twee rolstaven) en de onderste zuiltrommels zijn uit één blok Doornikse steen gekapt, de uitspringende gemeenschappelijke sokkel echter, die 114 cm breed en 53 cm diep is, is van de reeds vernoemde vreemde zandsteen. Uit de vorm van deze pilasters mogen we afleiden dat de vrijstaande steunen tussen de beuken vierzijdige pijlers met

(39) Cronica..., blz. 68.

(40) Er wordt vermoed dat het Engelse steen zou zijn. Dit wordt dan in verband gebracht met de bedrijvigheid van abt Elias (1189-1203): « Multa bona, ligna pro edificandis grangiis sunt de regno Anglie istic transmissa. Insuper lapides et ligna pro novo clauistro et nova ecclesia inchoanda abbas Helias illic acquisivit ». Cronica..., blz. 35.

(41) De flankerzuiltjes van de ingangen staan op blokken (van de reeds vermelde vreemde zandsteen) die over de ganse dikte van de westmuur doorlopen.

hoekzuiltjes waren ; ze stonden op 4 m afstand van elkaar en waren door een kettingmuur verbonden. De middenbeuk was binnenwerks 9,75 m breed, de zijbeuken 4,50 m ; de totale breedte van de benedenkerk bedroeg binnenwerks 21,05 m.

Op één plaats tegen de westgevel liggen op — 22 fragmenten van een bevloering met geglazuurde tegels van 13×13 cm.

Als steunen voor de gewelfribben in de beuken staan tegen de westmuur zes zuiltjes waarvan de basementen van Doornikse steen, de ronde en vierzijdige uitspringende sokkels van vreemdsoortige zandsteen zijn, dit met uitzondering van de twee basementen in de uiterste hoeken : in de noordelijke is de basis van Doornikse steen, in de zuidelijke van baksteen, en in beide is de ronde uitspringende sokkel van zandsteen, de vierzijdige van baksteen. Naar het grondplan van de beukspijlers te oordelen, vonden de moerbogen en ribben van het gewelf daar steun op diensten die niet van de grond opstegen, maar aanzetten op konsoles. Deze schikking, die in talrijke Cisterciënserkerken voorkomt, werd waarschijnlijk ook hier bevolen door de opstelling van het gestoelte in de middenbeuk. In de nevenbeuken heeft men voor het overwelfen o.m. gebruik gemaakt van bakstenen bundelpijlertjes tegen de zijmuren.

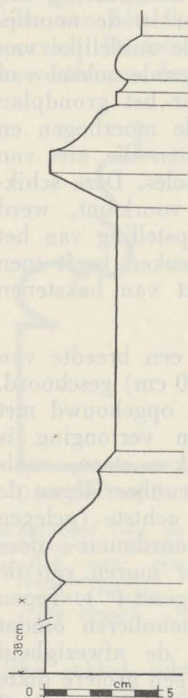
De buitenmuur van de noordbeuk heeft een breedte van 110 cm en wordt door steunberen (115×150 cm) geschoord. Het benedengedeelte van deze steunberen is opgebouwd met de reeds eerder vermelde zandsteen ; een verjonging is aangeduid door een geprofileerde Doornikse steen, zoals blijkt uit de bewaarde fragmenten op de steunbeer tegen de westgevel⁽⁴²⁾ en op de eerste, tweede en achtste (gelegen vóór de Maeskapel) steunbeer tegen de noordmuur ; deze profilering wordt ook op de buitenkant der muren van de eerste en tweede (gedeeltelijk) travee voortgezet⁽⁴³⁾. Tegen de zuidmuur van de kerk ontbreken de steunberen omdat daar kloostergebouwen aangebouwd zijn ; de afwezigheid van deze steunen wordt echter vergoed door een grotere dikte van de muren, die hier 1,50 m bedraagt. Tegen de westgevel — in het verlengde der zijmuren van de kerk — stonden twee steunberen waartussen een 13e eeuws voorportaal kan gestaan hebben, dat echter na enkele decennia door een sierlijker constructie vervangen werd.

(42) Dit profiel wordt daar, en ook op de zuidkant, in het 14e eeuws werk voortgezet.

(43) In de eerste travee is de buitenzijde van de muur niet van baksteen, zoals in de andere traveeën, maar van de zg. Engelse zandsteen.

Voorportaal

Dit nieuw voorportaal, dat in de 14e eeuw opgetrokken werd, is door de opgraving uit 1949 goed bekend geworden. De afmeting binnenwerks bedroeg noord-zuid 20,95 m, oost-west 6,70 m. Voor de breedte heeft men klaarblijkelijk de breedte van de kerk (21,05 m) willen aanhouden. Als bouw-materiaal voor de muren gebruikte men hoofdzakelijk baksteen van $29/30 \times 12,5/13,5 \times 7,5/8,5$ cm, maar aan de twee nisgraven en op de middensteunbeer treft men ook bakstenen aan van $34 \times 17 \times 8,5$ cm; aan de buitenkant der muren zien we langs onder ook de reeds vermelde vreemde steen verwerkt. De geprofileerde basementen van de kolonnetten die de moerbogen, ribben en muraalbogen dragen, zijn uit witgele zandsteen (waarschijnlijk uit de streek van Boulogne afkomstig) gekapt; de bakstenen trommels werden bij middel van houten vormen gemaakt.



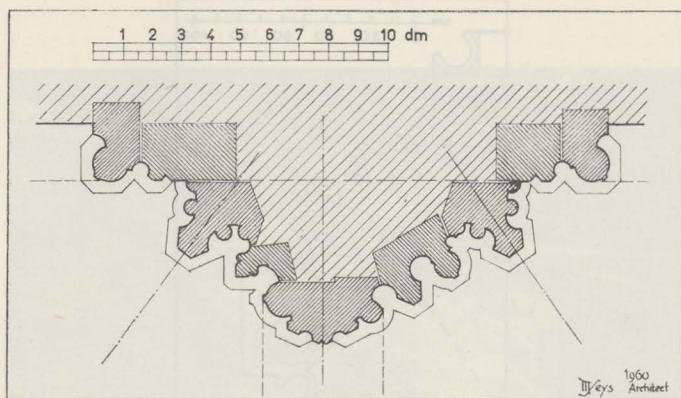
Voorportaal,
basement van een
bundelpijler
(eerste helft
14e eeuw).

Het voorportaal telde vier traveeën die met een kruisribbengewelf overkluisd waren. De bundelpijlers tegen de twee lange muren en in de vier hoeken opgesteld, bevatten schalken die volgens hun opstelling dienden om gordelbogen, kruisribben (veelhoekige kolonnetten) en muraalbogen (van een bies voorziene ronde kolonnetten) te dragen. In doorsnede wisselen veelzijdige profielen en rolstaafprofielen met bies af met golvende en hoekige insnijdingen. Daar de opstelling van kolonnetten aan hun functie moet beantwoorden, valt het op dat ze niet alle bogen gedragen hebben; sommige hadden enkel een kapiteel als bekroning.

In het midden van elke zijmuur bevond zich onder een venster een nisgraf dat gelijktijdig met de overige architectuur tot stand kwam. Het was omsloten door een boog op driekwartzuiltjes, en op de uitspringende grafplaat stonden pinakels aan voet- en hoofdeinde. Op het overblijvend muurvlak tussen de hoek van de narthex en het graf met het bovenstaand venster, werd iedere maal een smalle blindnis op kolonnetten aangebracht.

In de westmuur zat naast elke ingang een spitsbogig venster waaronder een bank (47 cm breed) gemaakt was; daarop

namen vijf kalkstenen halfzuiltjes steun, derwijze dat tegen de bakstenen achterwand nissen van 63 cm breedte gevormd werden. De zijkanten van de bank stemden met de dagkanten van het venster overeen.



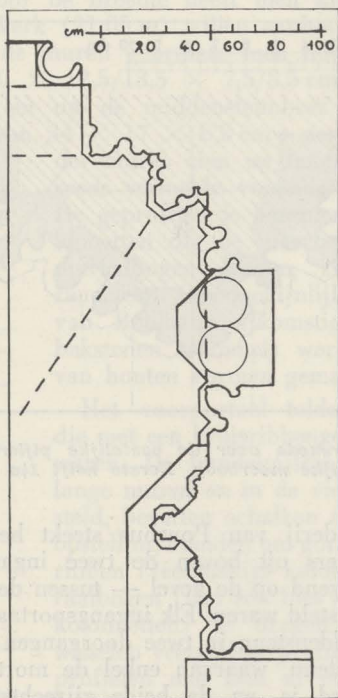
Voorportaal, doorsnede over de oostelijke pijlerbundel onder de zuidelijke moerboog. Eerste helft 14e eeuw.

Op het schilderij van Pourbus steekt het bovengedeelte van twee vensters uit boven de twee ingangsportalen die — vooruitspringend op de gevel — tussen de drie middensteunberen opgesteld waren. Elk ingangsportaal, 3,50 m breed, is door een middensteun in twee doorgangen van elk 1,40 m gedeeld. Deze steun, waarvan enkel de mortelafdruk op de drempel bewaard is, en de beide zijrechtstanden droegen waarschijnlijk een vlakke bovendorpel die met een effen boogveld onder een spitsboog gevat was.

De middensteunbeer vertoont verscheidene elementen die ons over de verdere opbouw van de portalen inlichten. De zijkanten waren voorzien van een bank (41 cm breed) waarop halfzuiltjes steun namen die ditmaal nissen van 35 cm breedte vormen. De achterwand bestond gedeeltelijk uit baksteen en gedeeltelijk uit kalksteen waarop nog sporen van bepleistering aanwezig zijn. Dezelfde wandversiering zal ook op de binnenzijde van de twee andere steunberen bestaan hebben, en op tekeningen in 1949 opgemaakt, vinden we inderdaad sporen van een bank terug; de nu bijgewerkte steunberen laten daarvan echter niets meer zien. De kontreforten waren op de voorzijde met pinakels versierd; daarvan vertoont de middensteunbeer nog belangrijke fragmenten. Op het schilderij van Pourbus kontrasteren de rijkelijk met pinakels bewerkte steunberen van de narthex met de eenvoudige schoorpijlers van de 13e eeuwse kerk.



In het voorportaal vinden we nu nog enkele vloerfragmenten op -10 . Op gelijke hoogte met de drempel van de 13e eeuwse kerkingang, t.t.z. $+0$, werden in 1949 gedeel-



Voorportaal, plan van de zuid-oosthoek.

ten van een geglazuurde tegelvloer gevonden waarvan nu nog enkele schaarse resten ter plaats liggen (tegels van 13×13 cm). Op ongeveer -20 lag er dan nog, op een laag grijs zand, een nog jongere vloer van gebakken steen van verschillende afmetingen. Die vloer was gedeeltelijk bedekt met afval van bouwmaterialen, gedeeltelijk met een mestlaag waarin allerhande voorwerpen, o.a. een stijfbeugel en een roskam, gevonden werden. In situ trof men toen ook twee fragmenten van het ingestort gewelf aan.

In de narthex bevonden zich twee altaren⁽⁴⁴⁾ waarvan de credensnissen bewaard gebleven zijn. In de noordelijke travee

(44) Cfr. de beschrijving onder nr. 6 op de grote kaart van Pourbus.

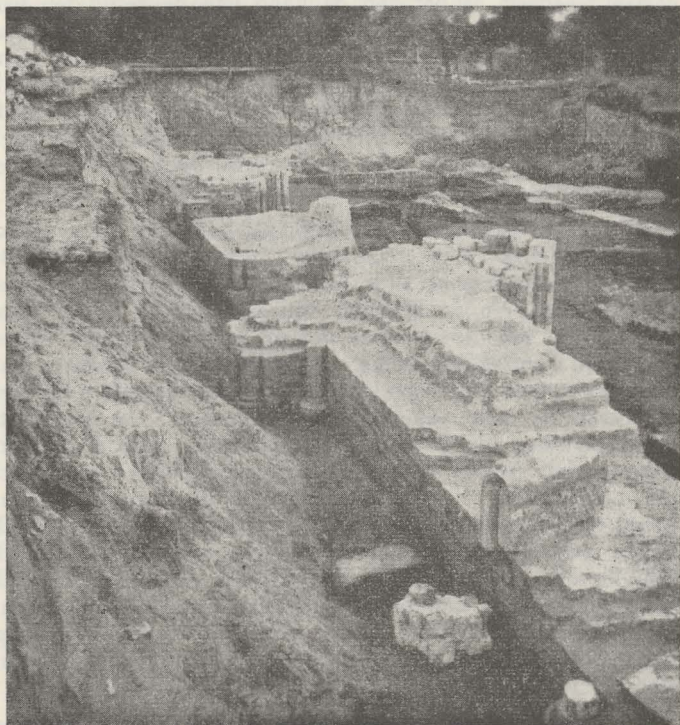


Foto J. Mertens

Zicht uit het noord-oosten op de opgravingswerken (1949) :
westmuur van de kerk en voorportaal.

ligt nog een altaarbasement van $2,25 \times 1,10$ m (baksteen van 26-27 cm lengte) en in de zuidelijke vond men in 1949 ook een basement van $\pm 100 \times 75$ cm; beide schijnen echter niet meer uit de 14e eeuw te stammen.

Aangezien Pourbus op zijn grote kaart van talrijke gebouwen, w.o. het voorportaal en de kerk, de afmetingen in voeten meedeelt, is het aan de hand van de resultaten van de opgraving mogelijk de gebruikte voetmaat in hedendaagse lengtematen om te zetten. Dit is althans theoretisch zo, want een volstrekt nauwkeurige omrekening zal men heel moeilijk kunnen bekomen, omdat Pourbus zijn maten genomen heeft tussen muren die door pleisterwerk, lambrisering en dgl. bekleed waren, hetgeen toch een verschil geeft met de afmetingen die men nu tussen naakte muren neemt.

De breedte van kerk en voorportaal bedraagt binnenwerks onderscheidelijk 21,05 en 20,95 m; Pourbus geeft 73 en 84 voeten op, een verschil dus van 11 voeten waarvoor we geen uitleg weten. Nu is het ook wel moeilijk te weten waar Pourbus de breedte van het portaal gemeten heeft: tussen de muren (omzeggens in het verlengde van de zijmuren van de kerk), tussen de muren van de vooruitspringende nisgraven of tussen de achterwanden van die graven? In het eerste geval bedraagt de breedte 20,95 m en is de voet 24,9 cm lang, in het tweede bedraagt de breedte 20,40 m en wordt de voet 24,2 cm ⁽⁴⁵⁾, in het laatste is de narthex 22,10 m breed en bekomen we een voet van 26,3 cm. Ook voor de lengte van het voorportaal weten we niet juist waar de schilder zijn maat genomen heeft. Voor de breedte van de kerk daarentegen kan er geen twijfel bestaan. Als we dan 73 voeten voor 21,05 m nemen, wordt de voet 28,8 cm lang, hetgeen meer met de toen gebruikelijke maat overeenstemt ⁽⁴⁶⁾.

We hebben eveneens de voet van 28,8 cm gebruikt voor het berekenen van de lengte van de abdijkerk. Pourbus geeft als binnenwerkse lengte van de 13e eeuwse kerk $161 + 56 + 77 + 77 = 371$ voeten op, t.t.z. 106,85 m. Het portaal meegerekend was het kerkgebouw binnenwerks 115 m lang of ongeveer 117 m buitenwerks. Deze buitengewone grootte komt beter tot haar recht als we weten dat de lengte van de abdij-

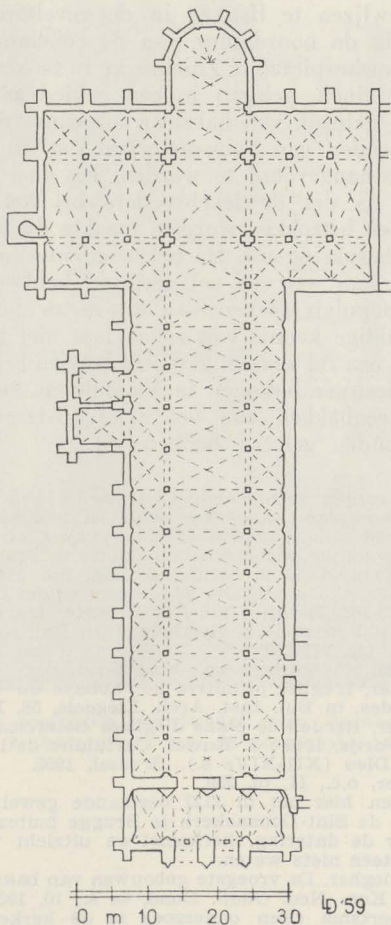
(45) H. Roosens, *Quelques fouilles récentes...*, blz. 230, nam 24,2 cm als voetlengte aan.

(46) Dat een voetindruk (lengte: 29,6-cm) in een vloertegel van de kapittelzaal der Iekebroeders de standaardmaat van de abdij zou uitmaken, lijkt ons vooralsnog onbewezen te zijn. (Cfr. P. Schittekat, *Flitsen uit het verleden*, blz. 37-38). Kent men andere dergelijke voetindrukken waarvan met zekerheid geweten is dat ze als standaardmaat gediend hebben?

kerken van Villers en Aulne onderscheidenlijk 91,70 m en 87 m bedragen, het voorportaal meegerekend.

4. *Archeologisch kader.*

De 13e eeuwse abdijkerk bestond uit een driebeukig basilikaal opgebouwde benedenkerk, een transept met zijbeuken en een hoofdkoor met 5/10 sluitmuur. De kerk van de Duinen behoort tot een regionale Zuid-Nederlandse groep Cisterciën-



Grondplan van de abdijkerk van Ten Duinen.

serkerken die alle een gelijkaardig grondplan hebben ⁽⁴⁷⁾; deze zijn : Aulne, waarschijnlijk eveneens in 1214 begonnen ^(47a), Villers, begonnen in 't begin der 13e eeuw en voltooid omstreeks 1272 ⁽⁴⁸⁾, Val-Saint-Lambert ⁽⁴⁹⁾, Val-Dieu, in 1331 ingewijd ⁽⁵⁰⁾, en Hemiksem ⁽⁵¹⁾.

Ook het gebruik van baksteen geeft een eigen lokaalkleur aan het gebouw. De kerk is één der vroegste voorbeelden van Vlaamse baksteenarchitectuur ; voor zover we nu immers weten dateren in Vlaanderen de oudste Middeleeuwse bakstenen — die naar formaat geen verwantschap met Romeinse produkten vertonen — pas van omstreeks 1200 ^(51a). We kunnen ze nawijzen te Brugge in de geveltoeren van Sint-Salvators en in de noordmuur van de romaanse ziekenzaal van het Sint-Janshospitaal, te Zuienkerke in de kerktoren ^(51b).

Voor Ten Duinen, gelegen in een gebied zonder natuursteen, was het gebruik van baksteen alleszins veel goedkoper dan het aanwenden van bouw materiaal dat uit verafgelegen streken diende aangevoerd te worden. En daar het niet onwaarschijnlijk is dat de lekebroeders bij het maken van baksteen konden betrokken worden, maakte dit voor de abdij eveneens een besparing uit. De baksteenbouw in de abdij en haar uithoven kan wel een rol gespeeld hebben in het verspreiden en populair maken van dit nieuw bouw materiaal, maar onze huidige kennis van zaken laat niet toe te zeggen dat de Duinen een rol zouden gespeeld hebben bij het ontstaan van de middeleeuwse baksteen in Vlaanderen, en nog minder dat ze het steenbakken aan het Fries Cisterciënserklooster Klaarkamp zouden geleerd hebben ⁽⁵²⁾.

(47) De kerk van de dochterabdij Clairmarais (Frans-Vlaanderen) had een ander koorplan : lang koor omgeven door een omgang met niet-uitspringende straalkapellen (schema van Clairvaux). L. Devlieghe, De kerkelijke romaanse bouwkunst in Frans-Vlaanderen, in *Bul. Kon. Com. Mon. en Lands.*, 9, 1958, blz. 114.

(47a) P. Clemen, C. Gurlitt, *Die Klosterbauten der Cistercienser in Belgien*, blz. 133-162. Berlijn, 1916 ; S. Brigode, *L'architecture religieuse dans le sud-ouest de la Belgique*, I, in *Bul. Kon. Com. Mon. Lands.*, 1, 1949, blz. 273-280.

(48) P. Clemen, C. Gurlitt, o.c., blz. 65-131.

(49) L. de Jaer, *L'église primitive de l'abbaye du Val-S.-Lambert et ses vicissitudes*, in *Bul. Inst. Arch. Liégeois*, 58, 1934, blz. 41-80.

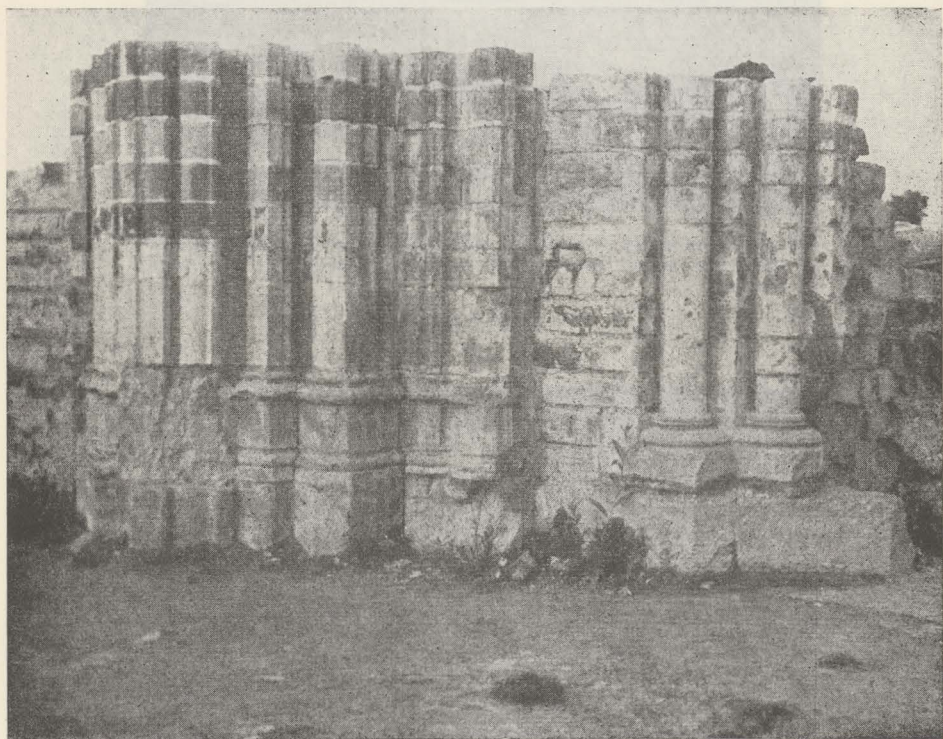
(50) A. Dimier, *Recueil de plans d'églises cisterciennes*, I, blz. 170 en II, pl. 297, Parijs, 1949 ; J. Ruwet, *Cartulaire de l'abbaye cistercienne du Val-Dieu (XII-XIVe s.)*. Brussel, 1955.

(51) A. Dimier, o.c., II, pl. 259.

(51a) We laten hier het in 1127 bestaande gewelf « ex ollis et lateribus » van de Sint-Donaaskerk te Brugge buiten beschouwing, omdat we over de datering, herkomst en uitzicht van deze holle potten en baksteen niets weten.

(51b) L. Devlieghe, *De vroegste gebouwen van baksteen in Vlaanderen*, in *Bul. Kon. Ned. Oudh. Bond*, 6e s., 10, 1957, kol. 245-250.

(52) H. Halbertsma (Een onderzoek in de kerken van Eethen en Herpt, in 't land van Heusden, in *Berichten R.O.B.*, 4, 1953, nr. 1, blz. 33, nota 84) steunt daarvoor op een te vroege datering van de westmuur van de 13e eeuwse kerk, nl. 1138 (id., *De kroniek van de witherenabdij « Mariëndal » te Lidlum*, in *Berichten R.O.B.*, 5, 1954, blz. 135).

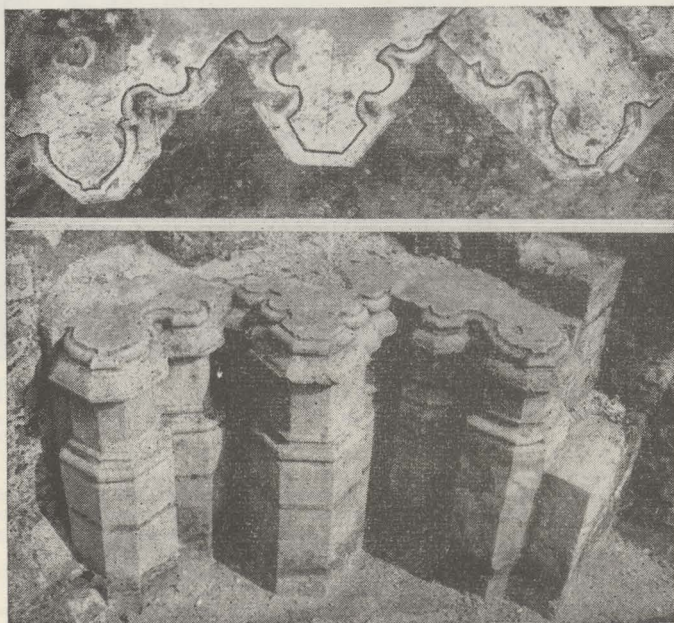


Voorportaal. Links : oostelijke pijlerbundel onder de noordelijke gordelboog. A. C. L.
Rechts : flankerzuiltjes van de noordelijke kerkingang.



A. C. L.

*Het zuid-oost gedeelte van het voorportaal tijdens de opgraving.
Op de voorgrond ligt een fragment van het ingestort gewelf*



*Voorportaal, basement van de pijlerbundel in de noord-oosthoek
(kolonnetten van kruisrib en muraalbogen).*

Naast die eigen streekenmerken hebben zich, bij de bouw van de abdijkerk, ook andere invloeden laten gelden. Enkele elementen, als het ontbreken van een toren, het klein koor, het voorportaal, zijn door de bouwwijze en de regel van de Cisterciënsers bepaald. Uit Bourgondië, het land van herkomst van de orde, of door bemiddeling van meer nabijgelegen Cisterciënserkerken, kunnen de spitsbogen en de gewelfbouw Ten Duinen bereikt hebben.

Ook het voorportaal dat in de eerste helft van de 14e eeuw vóór de kerkgevel gebouwd werd, is een belangrijke constructie. Vinden we bij vele Cisterciënserkerken een narthex, zelden toch vormt het zulk rijk geheel als in Ten Duinen.

Een doorgedreven archeologisch onderzoek van wat reeds gevonden werd en verdere opgravingen, zullen ons nog duidelijker inlichten over de invloeden die bij de opbouw van de heerlijke Duinenabdij een rol gespeeld hebben. Ons verslag over de opgraving van 1949 wil daartoe enkel een kleine bijdrage zijn.

BIJLAGE I

*De opschriften op de grote kaart van de Duinenabdij
(Brugge, Groeningemuseum)*

Boven de legenda staan de wapenschilden van abt R. Holman, abt L. Vanden Berghe en de Duinenabdij; onder het tweede en derde is geschreven VICTORIA SVI MAXIMA en FAC NECESSITATE VIRTUTEM.

Daaronder is een uitvoerige legenda aangebracht ⁽⁵³⁾.

Kort instructie van dit clooster vanden duijne hoe datmen alle dinck kennen ofte vinden zal bij een ciffer letter die gelue is diemen vinden zal hier onder op 'tdack van dien ende op 'tdack in de caerte tegenwoordigh mijts dat daer geen plaetse genoegh en is om te schrijven soo hebbe ick hier onder gestelt elck sijn naeme langde en breedte &c^a.

1. Is de zuijdt poorte al soomen van veuren comt om naer 't clooster te gaen.
2. Is van de zuijdt poorte lanckx de dreve te gaen naer 't clooster tot aen een brugge daer datmen hier voortijds placht onder deur te varen naer 't turfhuijs.
3. Is de groote poorte vant convent neffens de capelle in den noordt oost hoeck vande dreve.

(53) In de legenda zijn de hoofdletters en de cijfers in het rood geschilderd. De tekst wordt hier *letterlijk* weergegeven.

4. Is de capelle neffens de groote poorte daermen dagelijckx misse dede voor d'opcommers wercklieden wonende buijten ende bijnnen sonderlijnge vrouwen⁽⁵⁴⁾.

5. Is de poorte van 't neer hof.

6. ^(54a) Is geteeckent op 't dack vande kercke van duijnen.

Aldereerst 't portael vande selve kercke is lanck van 't noorden tot in 't zuijden van binnen de meuren 84 voeten ende breedt oock van binnen de meuren 24 voeten wesende in 't selve portael twee distincte capellen een aen de zuijt zijde d'ander aen de noort zijde beide wel verchiert van binnen met steene beelden ende twee altaeren en sepulturen van metalen fraeij van buijten oock wel verchiert van moderne⁽⁵⁵⁾ gesneden. Van 't portael van binnen de meur vande kercke voorseijt oostwaert streckende tot aen 't eerste afsluijtsel van de voor koor is lanck 161 voeten. Van daer tot aen het tweede afsluijtsle daer dat de zijtsels tegen kommen vande principale koor is lanck 56 voeten van daer tot aen de trappen gepasseert de zijtsels daer dat de deuren van de koor staen over de noordt zijde en de zuijt zijde om aldaer in 't cruijswerck te gaen is lanck 77 voeten. Van de trappen tot achter den hoogen altaer tegen de meur vande kercke voorseijt is lanck 77 voeten⁽⁵⁶⁾. Somma soo dat de kercke met het portael ende de meuren met de pilaren daer tegen is in 't geheele lanck 455 voeten⁽⁵⁷⁾.

Het cruijswerck vande zelve kercke met de koor is lanck van binnen de meuren 145 voeten en 1/2. Ende in 't cruijswerck over

(54) Ter plaats op de kaart genoemd de « poort capelle ». Zie voor deze kapellen M. Aubert, *L'architecture cistercienne en France*, I, blz. 108. Parijs, 1947.

(54a) In de oudere lezing luidde 6 : « Es de cassye om naer de kercke vanden duyne te ghaen ».

(55) Modern = in Renaissancestijl.

(56) De abdijkerk was enkel voor monniken en lekebroeders bestemd. In het westelijk gedeelte van de middenbeuk, over een lengte van 161 voeten, namen de broeders plaats ; in het vooroor dat 56 voeten besloeg, de zieke en oude monniken, en in het « principale » koor, dat 77 voeten lang was, de monniken. De verschillende gedeelten zijn door afsluitingen verdeeld. (Cfr. M. Aubert, o.c., I, blz. 315-317). Voorbij het gestoelte en de deuren, die toegang gaven tot de twee kruisbeukarmen, lagen de trappen van het hoogkoor.

(57) De totale lengte van de abdijkerk — het voorportaal meegetrekend — zou dus binnenwerks 455 voeten bedragen hebben. Maar volgens de afzonderlijke maten bereikt de binnenwerkse lengte van de kerk maar $161 + 56 + 77 + 77 = 371$ voeten. Er blijven dan nog 84 voeten over voor het portaal, hetgeen klaarblijkelijk een vergissing is. Pourbus is misleid geworden door de tekst over het portaal, die 84 voeten opgeeft voor de lengte van het noorden naar het zuiden. De afmeting van 84 voeten — die eigenlijk met de breedte van de kerk overeenstemt — heeft hij i.p.v. 24 voeten bij de 371 voeten van de kerk geteld. De totale lengte van kerk + voorportaal zou dus binnenwerks $371 + 24 = 395$ voeten, en niet 455 bedragen hebben (L. Devliegher, Een misrekening van P. Pourbus in zijn plan van de Duinenabdij, in Biekorf, 58, 1957, blz. 176). Daar echter uit de formulering van Pourbus blijkt dat kerk en voorportaal binnenwerks gemeten zijn, moeten bij die 395 voeten nog een zestal voeten voor de dikte van de westmuur van de kerk gerekend worden. In de oudere lezing staan dezelfde afzonderlijke maten, maar de uitkomst luidt : « ...es int gheheele lanck 29 roen en 7 voeten, ofte 416 voeten. »

de noord zijde vande koor tegen de meur aen de oost zijde van 't cruijswerck staen drije schoone capellen. Ende aen de west zijde tegen over dese drije capellen staedt een groote capelle wel verchiert met sepulturen ende afsluijtsels. Ende over zuijt zijde van de koor is 't oock met zoo veel capellen verchiert ⁽⁵⁸⁾. Ende noch twee capellen wel verchiert van binnen in de selve kercke aen de noordt zijde en sij hebben beijde haeren inganck van de selve kercke ⁽⁵⁹⁾. Ende de wijde vande zelve kercke aen de west zijde voor de eerste koor tusschen beijde de meuren is breedt 73 voeten. Ende de vensters in de selve kercke daer lucht deur comt zijn de nombre van 106. De hoogde vande selve kercke van de grondt of tot den ondercant van de vauseure sonder de zelve vauseure mede te rekenen is 76 voeten. Ende met het dack boven de vauseure is zij hooge 106 voeten ⁽⁶⁰⁾.

7. De groote pandt van 't selve clooster is bevonden lanck wesende elcke zijde 174 voeten. Ende de wijde van de zelve pandt tusschen de meuren is 16 voeten.

8. De cleene pandt elcke zijde is lanck 122 voeten en 1/2. De wijde van dese is 14 voeten ⁽⁶¹⁾.

9. ⁽⁶²⁾ Den dormter is lanck binnen de meuren 217 voeten. Ende breet oock binnen de meuren 37 voeten en 1/2. Onder welcke dormter is rees a rees de sanctuarie daer in twee capellen staen elck met zijn altaer daer of den inganck is rees a rees de kercke in 't zuijden. Daer naer reec a reec (sic) de groote pandt ende het capit-tel. Daer naer den auditoriu. Daer naer den steeger der selven dormter. Daer naer den inganck vande selve groote pandt. Tot de cleene pandt. Daer naer de novicerie. Al schoone vauseure ende pilaeren inde middel om de breedte van dien begriippende al te saemen de langde ende de breedte vanden selven dormter ⁽⁶³⁾.

10. De cellerie is lanck 56 voeten. Ende de wijde van dien is 42 voeten ende sij compt aen de zuijdt cant vanden dormter ^(63a).

(58) Al deze kapellen bevonden zich in de zijbeuken van het transept.

(59) Bedoeld worden de twee kapellen door abt Maes (1376-1406) tegen de noordbeuk gebouwd. (Cronica..., blz. 68). Van aan de westmuur van de kerk tot aan die kapellen schildert Pourbus negen traveeën, terwijl de opgravingen uitgewezen hebben dat er maar acht waren.

(60) Op de viering stond een houten dakruiter, omdat de voorschriften van de orde geen stenen kerktorens toelieten. M. Aubert, o.c., I, blz. 141-142.

(61) Het klein kloosterpand, door abt Lambertus van Westouter (1317-1354) gebouwd, schijnt bestemd geweest te zijn voor de zieken (« claustrum scilicet infirmorii, de novo fieri fecit », Cronica..., blz. 13).

(62) Pourbus heeft het cijfer 9 met het cijfer 11 verwisseld.

(63) Van de kerk vertrekkend, bevatte de benedenverdieping van de slaapzaal opeenvolgend de sakristie met twee kapellen, de kapittelzaal, het auditorium, de trap naar de dormter, de verbinding tussen het groot en het klein pand, het noviciaat. Dit was de gewone indeling. Ze is duidelijk weergegeven op de kaart van 1563.

(63a) De oorspronkelijke lezing van 10 is : « De necessarie ofte privaet es lanck 90 voeten, Ende de wyde van dien es 42 voeten, ende sy compt ande suudt eynde van den dormter. »

De groote rifter is lanck binnen de meuren 160 voeten. Ende de breedte van dese is 45 voeten en $1/2$. n^o 11 (64). Waer boven placht te wesen den dormter der leecke broeders schoone en plesant boven heel gelambercheert (65).

De cleene rifter is lanck binnen de meuren 59 voeten. Ende de breedte van dese is 49 voeten. n^o 12.

De keuken van 't convent binnen de meuren is lanck 40 voeten. En de breedte is 49 voeten. n^o 13 (66)

Thout huijs neffens de keuken vanden convente aende zuijt zijde van dien rontomme liber staende. 14.

De graendere van 't selve convent is lanck binnen de meuren 303 voeten en $1/2$. En de wijde is 47 voeten. Al dobbel gevouceert boven en beneden met vele pilaren. Onder welcke graender van 't noorden te weten van de kercke zuijt waert. Alvooren der leecke broeders capittel. n^o 15 (67).

Daer naer 't suiijvel huijs om melck, boter, kaes, soudt, olije, kerssen, en diergelijcke uijt te distribueren. Daer naer de bier kelder van de prelature. De eerste zale vande selve prelature, om oock te gaen naer de kercke ende convente. Daer naer de wijn kelder en de bottellerie van de zelve prelature den helft van de breedte des selfs graender beneden. Ende d'ander helft vanden inganck vande zelve prelature. Daer naer de groote zale vande selve prelature. Daer naer de hout stallen (67a). Daer naer de fermerie (68) die lanck is

(64) Het cijfer 11 moet op de plaats van het cijfer 9 staan.

(65) In de oude Cisterciënserabdijen bevond het kwartier der lekebroeders zich ten westen van de gebouwen die voor de monniken bestemd waren ; meestal waren ze van elkaar gescheiden door een gang naast het kloosterpand, hetgeen oock in de Duinen het geval was. Langs daar kwamen de broeders rechtstreeks in het hun voorbehouden gedeelte van de kerk. Ten tijde van Pourbus was het principe van volledige afscheiding niet meer onderhouden, en de slaapzaal der broeders, oorspronkelijk in nr. 15 gelegen, lag toen in het monnikenkwartier.

(66) Oorspronkelijk stond de keuken, waarvan de schouw op de kaart van 1580 boven het dak uitsteekt, op de westkant van de grote refter, onder abt Lambertus van Kemmel (1253-1259) gebouwd (Cronica..., blz. 10) ; op de oostzijde lag waarschijnlijk als tegenhanger het calefactorium. Toen, zoals in vele abdijen, later een nieuwe eetzaal (nr. 12) loodrecht tegen de oude gebouwd werd, heeft men waarschijnlijk van de gelegenheid gebruik gemaakt om ook een nieuwe keuken (nr. 13) op te trekken.

(67) Het groot gebouw op de westzijde, nr. 15, was oorspronkelijk het kwartier der lekebroeders, maar het had ten tijde van Pourbus een andere bestemming gekregen, wat ook met andere gebouwen het geval was. De slaapzaal op de verdieping, onder abt Niklaas van Belle (1232-1253) gebouwd en onder abt Lambertus van Kemmel (1253-1259) overwelfd (Cronica..., blz. 9-10), was graanzolder geworden. De benedenverdieping omvatte, tegen de kerk, de kapittelzaal, die van de eetzaal gescheiden was door een doorgang van het abtskwartier naar het pand. Pourbus geeft hier een nogal onduidelijke beschrijving der plaatsen.

(67a) In de oudere lezing volgt : « Daer naer de perstallen. »

(68) De teksten van de nrs. 15 en 16 lopen in elkaar door, zodat het de schijn heeft dat de ziekenzaal (fermerie : 16, 1') eveneens in het kwartier der lekebroeders ingericht is. Maar in de archieftekst zijn die twee nrs. door een alinea van elkaar gescheiden ; het nummer staat daarenboven vóór het onderwerp, zodat verwarring uitgesloten is.

154 voeten van binnen de meuren. En de wijde van dese is 356 ⁽⁶⁹⁾ voeten seer schoone met een torre en diergelijck cieraet van binnen met een koor daer in met een altaer. Ende dobbel gestoelte ende een afsluijtsel over beijde de zijden van 't een eijnde tot 't ander eijnde al camers voor de siecken ende ouderlijngen. n^o 16.

De gallerie gaende naer de kelwaerderie is lanck 206 voeten. Ende de wijde hier of is 11 voeten. n^o 17. Daer in de genealogie der graven ende gravinnen van vlaenderen stonden geschildert ⁽⁷⁰⁾.

De liberarie begrippende d'een helft vande graendere aen de oost zijde is lanck 151 voeten. Ende de wijde is 53 voeten en 1/2 ⁽⁷¹⁾ zeer kostelijck gestoffeert van allerande soorten van boecken al geschreven bij der handt seer schoone ende groot van alle faculteijten ende seere vele bij diversche heijlige doctoren die noijt in prente en waren ende onder andere cronick brandonis religieus vanden selve huijse oock noijt in prente vier groote volumen als veel antiquiteijten in de selve wesende van welcke biblioteque vele andere mentie maken ⁽⁷²⁾.

De weverie daer in dat placht te staen in 't oost eijnde hooghe verheven een capelle met een altaer de welcke lanck was 224 voeten. Ende breedt 35 voeten. n^o 18.

De gasterie genaemt 't gastehuijs, daermen in voorlede tijden pleegt te logieren alle opcommers edel en onedel seere groot hooge ende schoon logist als een casteel met een groote zale boven. Ende vele diversche camers. Onder al gevauceert. Daer toe een van de principjalste religieusen was gecommitteert tot het last vanden selven huijse naer 't selve officie gastwaerder genaemt. Met cock onder cock. Ende diversche andere dienaers. n^o 19.

20 'T water huijs met een seer schoone Rosmeulen dienende deur canales van loot water tot alle de principale huijsen als in de Kerck Reftere Prelature Keukens Brauwerie Backerien Slaghuijs Smesse

(69) De 3 van 356 staat op een gerestaureerde plaats. De lezing in de « Cronica et Cartularium » geeft 56, zoals het ook te zien is op de foto ACL B.95230 (1945). De 3 staat ten andere te dicht bij het voorgaande woord. Ook de archieftekst heeft 56.

(70) In 1480, ten tijde van abt Crabbe, liet de cellerier en latere abt Petrus Vailliant een reeks panelen schilderen met de voorstelling van de graven en gravinnen van Vlaanderen en van hun tijdgenoten de abten van de Duinen. De reeks, die ook later voortgezet werd, bevindt zich nu in het Seminarie te Brugge.

(71) Oudere lezing: « De liberarie (staende van bynnen de graender ande oost zyde boven) es lanck van binnen de mueren 151 voeten, Ende de wyde es 23 voeten en 1/2. » Deze maten geven inderdaad de helft van de graanzolder weer, hetgeen niet het geval is met de tekst op de schilderij.

(72) De tekst is nogal onduidelijk door een verkeerd ingeschoven interpolatie. De oudere lezing is begrijpelijker: « ...ende (onder ander) cronica ibrandenis (Brandonis) religieus vande selve huyse noint oock in prente en waren vier groote volumen, van welcke bibliotecke vele andere mentye maken (als veel antiquiteijten in de selve wesende). » Jan Brando, monnik van de Duinen en schrijver van het Chronodromon, overleed in 1422.

Fermerie Priorie Gasterie Vishuijs Poorte Weverie Bosserie. Ende meer andere diversche plaetsen.

Den zelven rosmeulen malende Cooren met Olijē slaende.

Naast de legenda staat een passer met volgende uitleg: binnen dese passer is de mate 10 roen en elke roe is 14 voeten. *Daaronder staat in een cartouche het volgende*: Alvooren hebbe ick pieter pourbus dese caerte van 't clooster van duijnen geconterfeijt naer 't leven zoo 't gestaen ende gelegen heeft geweest op de cleijne voet maete gelijkmen bevinden sal bij de mate die hier boven staet te weten de geheele maete is 30 roeden lanck ende het begriip tusschen beide de punten van de passer is 10 roen gelijkmen seijt bij de nombre van de ciffer letters bij welke mate men vinden zal zijn langde breedte en hoogde zoo 't hier voortidts was bij laste van den abt van duijnen robert hoolman maer niet volmaeckct dan naer 't overlijden van den abt voorseijt ende voort volmaeckct bij den abt van duijnen lauwereijns vanden berghe in 't jaer ons heeren 1580.

Daarenboven staan nog 56 opschriften over heel de kaart verspreid; hun plaats is met letters a, b, ... aangeduid.

- a. Dese blecker is lanck 186 roen en breet 116 roen.
- b. dit zijn duijmen daermen dese brijcken veusten bonetten tegels ganeel mede meet langde breedte en dicke.
- c. dese steen is hooge 17 duijmen, en breet 19 duijmen en 1/2 en dicke 4 duijmen.
- d. dese brijcke is lanck 14 duijmen en 1/2 en breet 9 duijmen en dicke 4 duijmen.
- e. dit is een van de brijcken die men meest gebesight heeft om het clooster van duijen te bouwen, en is lanck 13 duijmen en de breet 6 duijmen en dicke 3 duijmen ⁽⁷³⁾.
- f. dese twee veusten zijn lanck 42 duijmen, en de ronde daer boven over is 22 duijmen.
- g. dese bonette is breet van d'een zijde tot d'ander zijde 22 duijmen, en hooge 16 duijmen en alf.
- h. dese tegel is hooge 17 duijmen en alf en 11 duijmen breet ^(73a).
- i. de ganeel ⁽⁷⁴⁾ is lanck 22 duijmen en breed 11.
- j. dese groote scheure is lanck 269 voeten binnen de meuren en breed 24 voeten in welke scheure kosten 14 geladen wagens nevens malcander staen in de breedte ⁽⁷⁵⁾.

(73) Deze tekst werd in de laatste restauratie gans herschreven.

(73a) Een daktegel in het museum meet 32 × 18 cm. In de archieftekst is de hoogte 16.

(74) Het gebruikelijk woord is vaneel of faneel; het is een holle pan die in de kielgoot bevestigd wordt (fr. noue).

(75) Oudere lezing: « De groote schuere up tneder hof es lanck 245 voeten, ende wyde van dien es 84 voeten soo datter tsaemen in mochte rekewys lossen 14 waeghens. » Dit zullen wel de juiste afmetingen zijn. In de « Chronica et Cartularium » heeft men als lengte en breedte 251 en 84 voeten gelezen. Vóór de jongste restauratie was de lengte onduidelijk leesbaar; op de foto ACL B.95235 (1945) kunnen we als breedte zeker niet 24 lezen.

- | | |
|--|------------------------------|
| k. visschers huys. | f'. Molenaers huijs (78). |
| l. 't neer hof. | g'. 't schramhuijs. |
| m. fonteijne. | h'. dyerst vrouwen huijsje. |
| n. Duvecot (76). | i'. bos wachters huijsken. |
| o. warant huijs. | j'. cleene pant. |
| p. warant poorte. | k'. brouwerie. |
| q. poorte van 't neerhof. | l'. fermerie. |
| r. groote poorte. | m'. 't waterslot. |
| s. poort capelle. | n'. 't waterhuijs. |
| t. De stallingen en remijsen | o'. Prijorie. |
| vanden abt. | p'. Caetspel. |
| u. de waterijngje. | q'. huetterie (79). |
| v. calsyne. | r'. smesse. |
| w. Tslaghuijs. | s'. matsenaers huijs. |
| x. gasterie. | t'. schoenmaeckerie. |
| y. De Bol baene. | u'. cleermaeckerie. |
| z. 't poortael vande kercke. | v'. backerien. |
| a'. prelature. | w'. weverie. |
| b'. De groote pant. | x'. brugge. |
| c'. timmermans huijsen. | y'. De zuijdt poorte. |
| d'. S ^e louwreijns capelle daer | z'. Weghe naer Veuren. |
| S ^e beernaert misse in gedaen | aa. Tosseperck. |
| heeft (77). | bb'. windroos OOST ZUYT WEST |
| e'. ...kalckboeije. | NOORD (80). |

BIJLAGE II

Het bewaard gebleven kartografisch werk van Pourbus

Dr. A. De Smet heeft vóór enkele jaren een overzicht gegeven van het kartografisch werk van Pieter Pourbus (81), en eerlang hoopt de h. A. Schouteet, wn. stadsarchivaris te Brugge, een aantal onbekende archivalia over deze schilder en zijn werk uit te geven. We geven hieronder een lijst van de ons bekende kaarten van Pourbus die bewaard gebleven zijn.

1. Kaart van de Duinenabdij en het omliggende gebied, 1563. (papier, twee bladen onderscheidelijk H. 46 cm, B. 41 cm en H. 46 cm, B. 40 cm). Brugge, archief van de Stedelijke Musea. Voor de beschrijving, cfr. supra.

2. Een fragment van de Kaart van 't Brugse Vrije, opgemeten en geschilderd tussen 1562 en 1571 (82). Brugge, Gruuthusemuseum.

(76) Dit opschrift komt tweemaal voor, maar wordt hier met dezelfde letter aangeduid.

(77) Naar het uitzicht te oordelen was de S. Laureinskapel een gotisch éénbeukig gebouwtje van drie traveeën, dat voorzien was van een veelzijdig gesloten koor en een klokkenmuur. In deze vorm bestond de kapel zeker niet toen S. Bernardus in 1139 en 1146 de abdij bezocht. Zie voor die bezoeken : J. De Cuyper, Sint Bernardus van Clairvaux en de abdij van de Duinen te Koksijde, in *Collationes Brugenses*, 49, 1953, blz. 193-207.

(78) Cfr. nota 76.

(79) Cfr. nota 76.

(80) Op de foto ACL B.95219 (1945) komt OOST niet voor.

(81) A note on the cartographic work of Pierre Pourbus, painter of Bruges, in *Imago Mundi*, 4, 1948, blz. 33-36.

(82) A. De Smet, *De Geschiedenis van het Zwin*, blz. 46-51. Antwerpen, s.d.

Het werd in 1909 door de Bestendige Deputatie van West-Vlaanderen aan de Brugse Société Archéologique in bewaring gegeven ⁽⁸³⁾ (doek, H. 153 cm, B. 323,5 cm). Van de volledige kaart werd in 1596-1601 door P. Claissins een kopie gemaakt ⁽⁸⁴⁾, die in 1822 door de Provinciale overheid aan het Brugs stadsbestuur in bruikleen geschonken werd ⁽⁸⁵⁾; dit werk bevindt zich nu in het Stadhuis (doek, H. 335 cm, B. 620 cm).

3. Kaart van de watering van den Broucke en van Moerkerke Zuid over Leie, 1574 (papier op doek, H. 110 cm, B. 114 cm). Brugge, Rijksarchief ⁽⁸⁶⁾.

4. Kaart van de watering van Romboutswerve, 1578 (papier, H. 43 cm, B. 83,5 cm). Deze kaart bevindt zich in privaat bezit en zal door de h. A. Schouteet uitgegeven worden.

5. Kaart van het eiland Kadzand (papier, H. 48 cm, B. 49 cm). Brugge, Stadsarchief. Op de kaart staat een inschrift van jongere datum: « Caerte chorographique van het oude Eijland Cadsand geformeert door den Landmeter Jonker Pieter Pourbus ontrent den Jaere 1578, als wesende annalogue met de Copie autentiq der Caerte van Romboutswerwewatering tusschen Brugge en Damme ten voorschreven jaere gemaekt ».

6. Kaart van de Duinenabdij, 1580 (doek, H. en B. 214 cm). Brugge, Groeningemuseum. Voor de beschrijving, cfr. supra.

LUC DEVLIEGHER

(83) Gemeentebled der stad Brugge, 54, 1910, blz. CCXLI. Volgens het archief van de Société Archéologique is het schilderij op 3 maart 1910 in het Gruuthusemuseum gekomen.

(84) Cfr. C. Carton, Carte du Franc, in An. Soc. Emul. Bruges, 12, 1850, blz. 291-299; E. Marchal, Notice sur la carte géographique et héraldique du Franc de Bruges, ouvrage de Pierre Pourbus, d'après plusieurs manuscrits de la Bibliothèque Royale, in An. Soc. Emul. Bruges, 12, 1850, blz. 300-321.

(85) Na de suppressie van 't Vrije in 1796 werd de kaart eigendom van het Provinciaal bestuur; toen in 1822 het Brugs stadsbestuur de kaart in leen vroeg, lag ze opgerold op zolder (J. De Smet, Pieter Pourbus cartographe, in Journal de Bruges, 5.2.1949). Op 4 december 1822 beantwoordt de Bestendige Deputatie die vraag om ontleening als volgt: « Accédant à la demande que vous en avez faite, par votre lettre du 27 Novembre dernier, nous avons l'honneur de vous informer que la Grande carte ou plan du territoire du cidevant Franc-de-Bruges, peint par Pourbus, est mise à la disposition de votre régence, pour être convenablement placée et conservée dans l'hôtel de ville de Bruges, sous le double rapport d'objet d'utilité publique et de produit des arts, et sous la réserve néanmoins que ce plan restera propriété provinciale ». In een brief van 9 december verklaren Burgemeester en Schepenen de kaart ontvangen te hebben (Brugge, Stadsarchief: Modern archief, portefeuille « 24 huizen »). Prof. Dr. Eg. I. Strubbe wees ons deze stukken aan.

(86) Cfr. A. Van Zuylen van Nyevelt, Eene kaart van de watering van den Broucke en Moerkerke zuid over Leie door Pieter Pourbus, in Hand. Soc. Emul. Bruges, 77, 1934, blz. 112-124.

L'abbaye des Dunes à Koksijde.

Z 5

ICONOGRAPHIE

Située dans les dunes près de Furnes, l'abbaye cistercienne des Dunes a dû lutter sans cesse contre le sable qui menaçait ses bâtiments. A maintes reprises, les abbés ont manifesté le désir de quitter ces lieux isolés pour se retirer dans une ville.

En 1563, l'abbé A. Wydoot rémunère le peintre brugeois P. Pourbus pour la confection d'une carte représentant le monastère et les dunes qui l'entourent ; cette carte servirait de preuve auprès d'une requête à Bruxelles. Un dessin sur papier, récemment découvert aux archives du Musée Gruuthuse à Bruges, est selon toute apparence le projet de base de cette carte (pl. dép. 1, fig. p. 203). Ni l'écriture, ni le filigrane (Briquet, n° 5314) ne s'opposent à la date de 1563. Le dessinateur a fait le plan terrier de l'abbaye et, quoique schématisé, ce petit plan complète en certains endroits le grand tableau de l'abbaye, peint par Pourbus en 1580 (Bruges, Musée Groeninge ; pl. dép. 2, fig. p. 195).

La légende de ce tableau contient des renseignements précieux sur les bâtiments abbatiaux (Annexe I) ; grâce au brouillon de cette légende, restée inconnue jusqu'ici et conservée à l'abbaye bénédictine de Steenbrugge, nous avons pu rectifier le texte que des restaurations avaient modifié en plusieurs lieux.

L'annexe II donne l'inventaire de l'œuvre cartographique conservée de Pourbus.

FOUILLES

Les pillages de 1578 obligèrent les moines de quitter l'abbaye ; plus tard, ils vendirent ou réemployèrent les matériaux, de sorte qu'ils ne laissèrent sur place que quelques pans de murs et des blocs de maçonnerie effondrés. Le tout fut couvert par le sable.

Guidés par le tableau de Pourbus, on a exécuté des sondages dans le terrain en 1897, 1911 et 1927-1928.

Du 27 juin au 20 août 1949, M. J. Breuer, chef du Service des Fouilles des Musées Royaux d'Art et d'Histoire, a dirigé une fouille systématique dans le but de localiser exactement l'abbaye, de rassembler des renseignements qui permettraient de transposer les données de Pourbus sur un plan moderne, d'étudier les matériaux employés. Ce but atteint, M. Breuer et ses collaborateurs ont terminé leurs recherches, dont nous publions ici le rapport. Depuis lors, d'autres ont continué le travail.

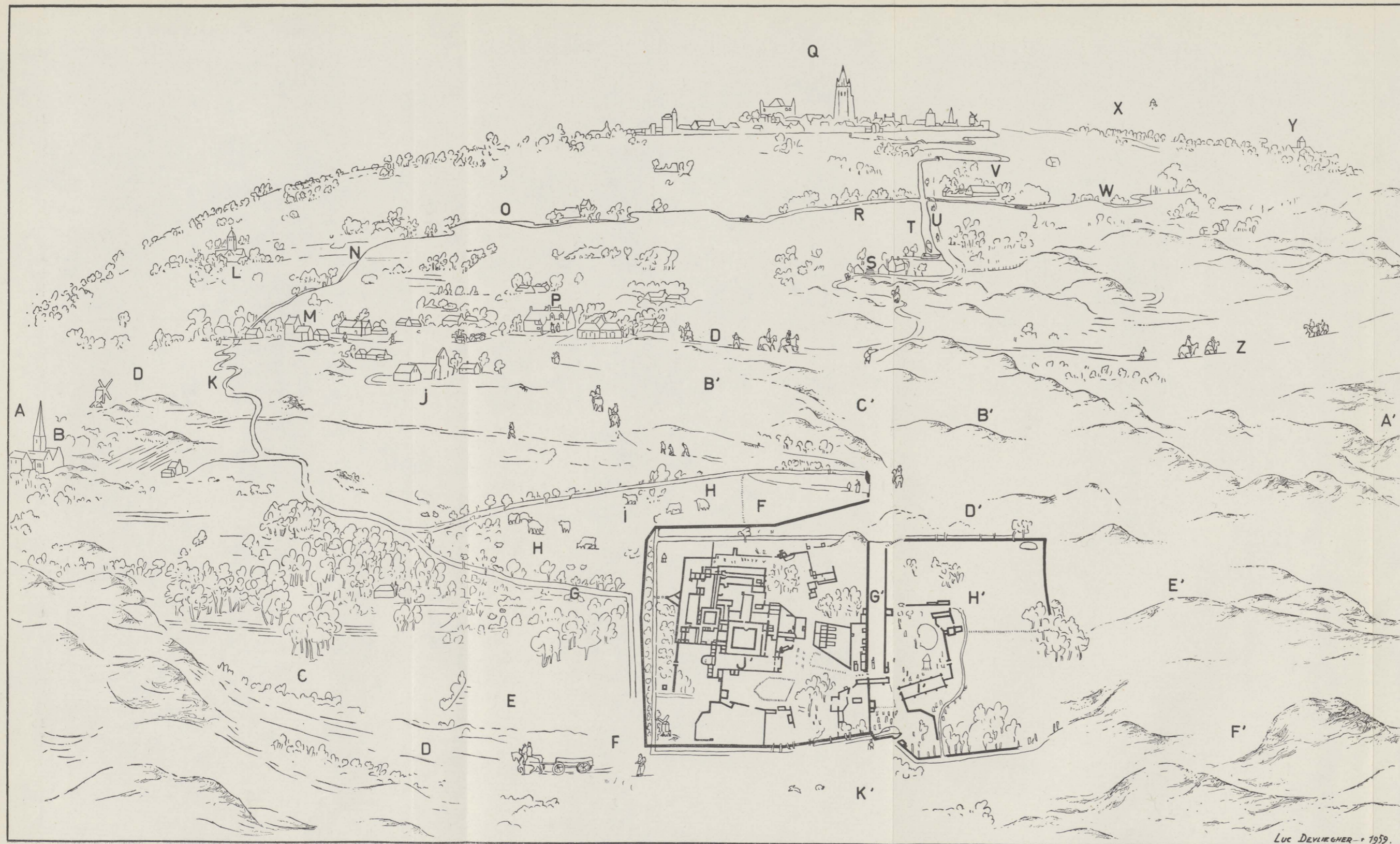
Dans cette première campagne, le mur occidental de l'église (commencée en 1216, consacrée en 1262) et le porche (construit sous l'abbé Lambertus de Westouter, 1317-1354 ; peut-être en remplacement d'un porche plus ancien) furent dégagés (fig. p. 208, 214 [détail du coin sud-est], 215, 220, pl. dép. 3). Dans la façade ouest de la nef centrale se trouvent deux entrées ornées de colonnettes (fig. p. 201, 207, 210, 215, 219) ; le mur ouest des bas-côtés est orné d'une arcature aveugle. Des piliers, dont les quatre angles sont pourvus d'une colonnette, supportaient les arcades entre la nef et les collatéraux (fig. p. 201).

L'église était précédée d'un porche comprenant quatre travées voûtées d'ogives dont les doubleaux, les ogives et les formerets reposaient sur des faisceaux de colonnettes profilées (fig. p. 207, 212, 213, 219, 220). Le porche abritait deux chapelles et deux tombeaux aménagés dans l'épaisseur des murs ; chaque enfeu était surmonté d'une arcade et flanqué de deux pinacles. Le porche s'ouvrait sur l'extérieur par deux portails pourvus d'un trumeau central qui soutenait le linteau et le tympan (fig. p. 202, pl. dép. 3).

Selon nos recherches, le pied employé par Pourbus était de 28,8 cm., partant des mesures en pieds de l'église (371 pieds) et du porche (24 pieds) — mesures prises à l'intérieur des murs — on peut conclure que l'abbatiale, y compris le porche, avait une longueur totale de 117 m. (mesures prises à l'extérieur des murs). Le plan terrier, qui nous montre l'église du XIII^e siècle, comprenant une nef à bas-côtés, longue de treize travées, un transept à collatéraux et un petit chœur formé d'une travée droite et d'une abside à cinq pans (fig. p. 217), est conforme à celui d'autres abbaitiales des anciens Pays-Bas, notamment Aulne, Villers, Val-Dieu, Val-Saint-Lambert, Hemiksem.

L'emploi prépondérant de briques ($29/30 \times 12,5 \text{ } 13,5 \times 7,5/8,5 \text{ cm}$) donne un caractère régional à l'église ; d'autres éléments (absence de tour, chœur de petites dimensions, porche) relèvent des principes de l'architecture cistercienne.

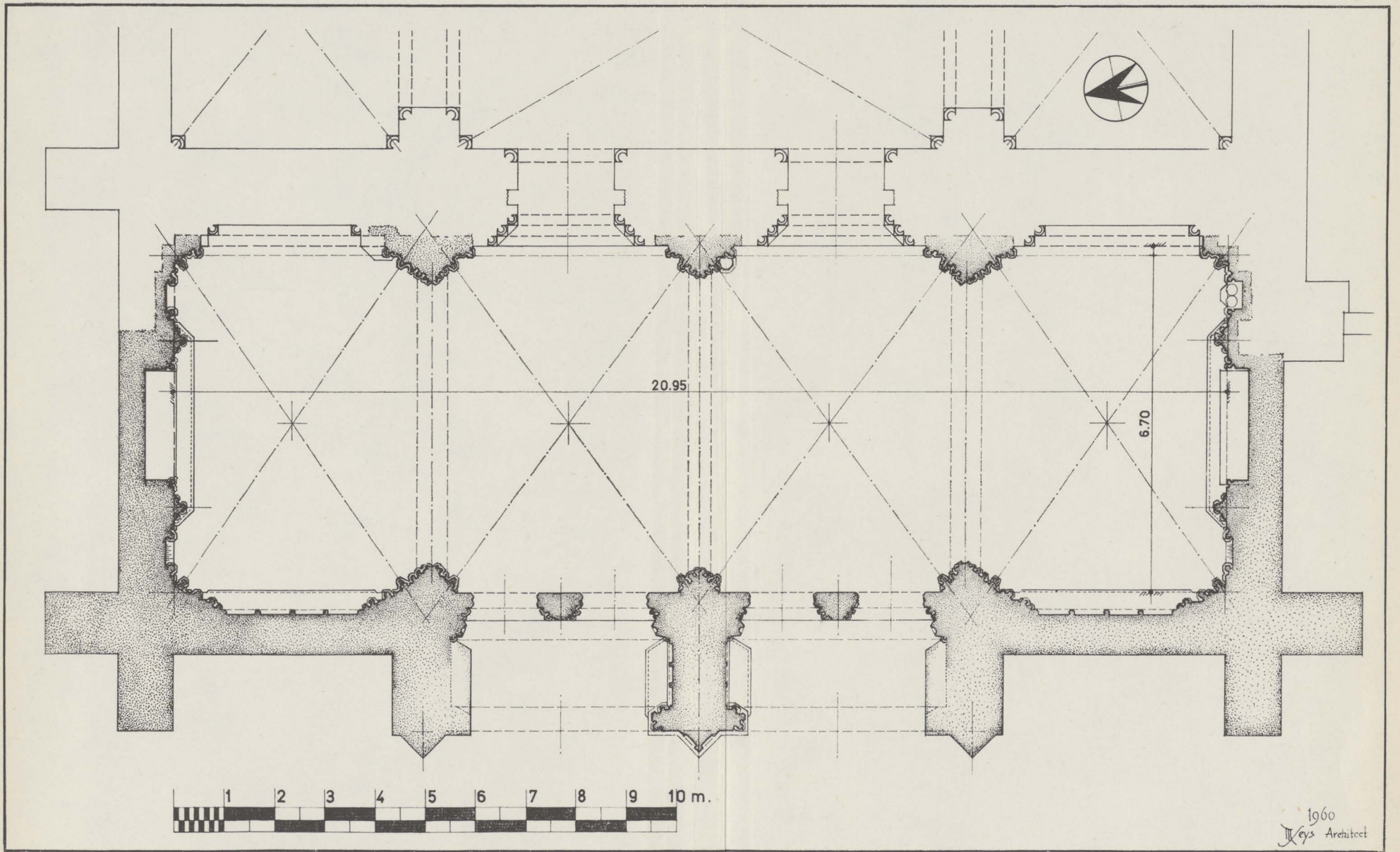
L. D.



Kaart van de Duinenabdij met het omliggende gebied, door P. Pourbus in 1563 getekend. Op de kaart staan volgende opschriften :

A. Oost. — B. duinkercke. — C. cloosterbusch. — D. wech naer Nieupoort. — E. clooster zaeylant. — F. anderen vuitwech. — G. waterloop naer den langheles. — H. osseparck. — I. nieuwen vuitwech. — J. kercke van coxyde. — K. den zelven waterloop. — L. wulpen. — M. cleenschaeck nu tpeerdeken. — N. watre vanden zelven waterloop. — O. twater vanden langheles. — P. grootschaeck. — Q. Vuerne. — R. langheles. — S. turfhus. — T. water vanden turfhuuse naer vuerne. — U. wech naer vuerne. — V. boghaerde. — W. tlangheles naer dunckercke. — X. tzuudgasthuus. — Y. adinckerke. — Z. wech naer Dunckercke. — A' West. — B' streke vanden zande. — C' wech naer vuerne. — D' partien (?) ende neeringhe ghevalen tuschen den dunen ende de verwayde partie. — E' verwayde dunen. — F' Duunen. — G' inganck vanden clooster. — H' nederhof. — I' de schuers. — J' clooster ten duunen. — K' Poorte naer de zee.

N.B. D, F, H, B' komen meer dan eenmaal voor.

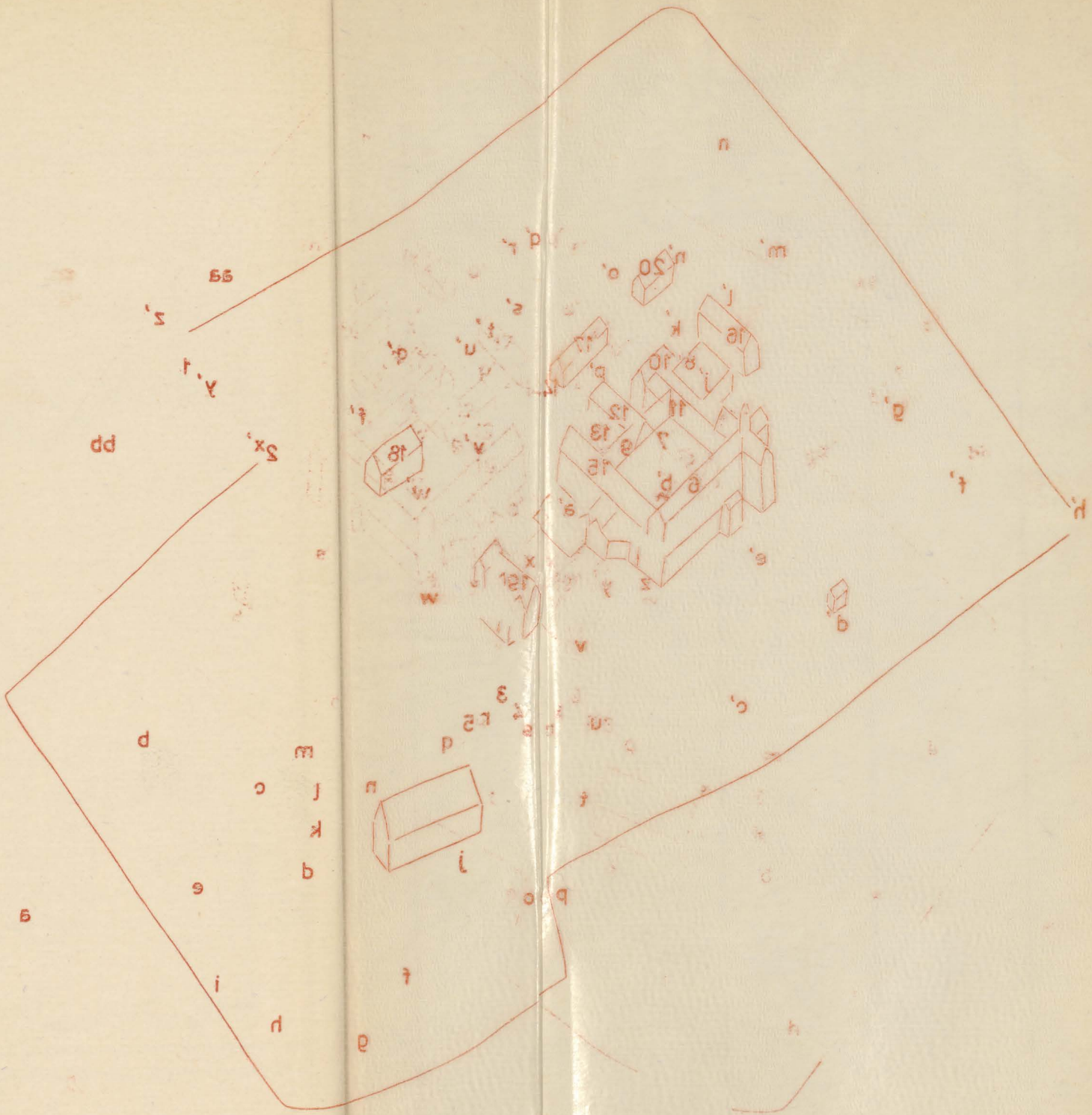


Abdijskerk Ten Duinen. Grondplan van westmuur en voorportaal (peil onder de vensters).



Kaart van de Duinenabdij, in 1580 door Pourbus geschilderd (Brugge, Groeningemuseum).
 Cijfers en letters verwijzen naar de tekst in Bijlage I. (1939)

A. C. L.



L.D. - 1978

L.D. - 1978



Kaart van de Duinenabdij, in 1580 door Pourbus geschilderd (Brugge, Groeningemuseum).

A. C. L.