

---

**LA ECONOMÍA CORDOBESA EN EL MARCO DE LA ÚLTIMA DICTADURA CÍVICO-MILITAR:  
CAMBIOS EN LOS ALBORES DE LA VALORIZACIÓN FINANCIERA (ARGENTINA, 1976-1983)**

\*\*\*

**The economy of Córdoba in the framework of the last civic-military dictatorship:  
changes in the albers of financial valorization (Argentina, 1976-1983)**

**JULIETA AYLÉN ALMADA**

Centro de Estudios Avanzados [CEA]  
Universidad Nacional de Córdoba [UNC]

Consejo Nacional de Investigaciones Científicas y Técnicas [CONICET]

**FEDERICO HERNÁN RECHE**

Centro de Investigaciones de la Facultad de Filosofía y Humanidades [CIFYH]  
Universidad Nacional de Córdoba [UNC]

Consejo Nacional de Investigaciones Científicas y Técnicas [CONICET]

**Resumen**

El presente trabajo se propone analizar las transformaciones económicas ocurridas en la provincia de Córdoba a partir de los cambios impulsados por el régimen de facto autodenominado "Proceso de Reorganización Nacional" (1976-1983). En el marco de la política económica liberal-corporativa promovida en el período, la investigación realizada tuvo como objetivo identificar los cambios en la estructura económica y el tipo de inserción internacional de la economía cordobesa. Así, con información estadística no utilizada hasta ahora por la investigaciones historiográficas y regionales, se presenta información referida a la evolución del producto bruto geográfico (PBG) -atendiendo a los niveles de actividad y de producción así como a las alteraciones en la preeminencia de las actividades económicas-, se caracteriza el proceso de desindustrialización la provincia de Córdoba en función de la evolución de la producción, la relevancia de las distintas ramas de actividad, la cantidad de establecimientos industriales y los puestos de trabajo, y se exponen datos relevados sobre las exportaciones provinciales que permiten advertir las mutaciones en el perfil de inserción internacional de la economía cordobesa.

**Palabras clave:** Córdoba, Argentina; dictadura cívico militar; estructura económica; exportaciones; desindustrialización

**Summary**

This paper intends to analyze the economic transformations that occurred in the province of Córdoba based on the changes promoted by the de facto regime self-appointed the "National Reorganization Process" (1976-1983). Within the framework of the liberal-corporate economic policy promoted in the period, the research carried out was aimed at identifying the changes in the económica structure and the type of international insertion of the Cordoba economy. Thus, with statistical information not used so far by the historiographic and regional investigations, information referring to the evolution of the gross regional product (PBG) is presented -referred to the activity and production levels as well as to the alterations in the pre-eminence of the economic activities-, the deindustrialization process in the province of Córdoba is characterized according to the evolution of production, the relevance of the different branches of activity, the number of industrial establishments and jobs, and data on the provincial exports that allow to notice the mutations in the profile of international insertion of the Cordoba economy.

**Keywords:** Córdoba, Argentina; civil-military dictatorship; economic structure; exports; deindustrialization

**Recibido:** 03/09/2018 - **Aceptado:** 12/12/2018

## LA ECONOMÍA CORDOBESA EN EL MARCO DE LA ÚLTIMA DICTADURA CÍVICO-MILITAR: CAMBIOS EN LOS ALBORES DE LA VALORIZACIÓN FINANCIERA (ARGENTINA, 1976-1983)

JULIETA AYELEN ALMADA\*  
[CEA-UNC/CONICET]

FEDERICO HERNÁN RECHE\*\*  
[CIFYFH-UNC/CONICET]

### Introducción

Existen crecientes trabajos en torno a las transformaciones que impuso la última dictadura cívico-militar argentina a nivel nacional en términos económicos, políticos y sociales, pero son menos numerosos los que abordan con especial atención la dinámica de las regiones y provincias argentinas. En las investigaciones sobre la provincia de Córdoba han recibido poca atención los cambios económicos, las transformaciones de la estructura productiva y los impactos de las políticas de orientación liberal impulsadas por la gestión cívico-militar<sup>1</sup>. En este marco, el presente trabajo se propone analizar las transformaciones económicas ocurridas en la provincia de Córdoba a partir de los cambios impulsados por el régimen de facto autodenominado “Proceso de Reorganización Nacional”. En particular, nos centraremos en identificar las mutaciones en la estructura productiva y en el tipo de inserción internacional de la economía cordobesa.

Entendemos, de acuerdo con Morón et al. (2015), que si bien las características regionales que asume el Régimen Social de Acumulación (RSA)<sup>2</sup> en una región determinada son resultado de la dinámica que induce el modelo dominante a nivel nacional, su configuración específica a escala sub-nacional también lo es de causas internas referidas a las características físicas y a la evolución histórica anterior, tanto

---

\* Licenciada en Historia por la Universidad Nacional de Córdoba. Becaria doctoral del CONICET. Doctoranda en Historia (UNC) – contacto: julialmada@gmail.com

\*\* Licenciado en Historia por la Universidad Nacional de Córdoba. Becario doctoral del CONICET. Doctorando en Historia (UNC) – contacto: rechefederico@gmail.com

<sup>1</sup> Los trabajos existentes analizan actividades económicas particulares en el mediano plazo e incluyen en sus análisis los años de la dictadura, aunque no centran la clave explicativa en las transformaciones como resultado de las políticas impulsadas en el período. La mayoría provienen de estudios publicados en la *Revista de Economía* del Banco de la Provincia de Córdoba (Frediani, 1984; Gianuzzo y Rodríguez, 1984; Reyes y Almirón, 1984; Ruatta y Blanco, 1984) y del Consejo Federal de Inversiones (Pérez Barrero, 1981).

<sup>2</sup> Al igual que *régimen acumulación* o *modo de acumulación* o *patrón de acumulación*, esta categoría – que ha orientado la periodización y el análisis de numerosos estudios sobre historia económica argentina– ha sido discutida por diversos autores. Sobre su surgimiento, conceptualizaciones y usos en la periodización de la historia argentina véase Saiz (2011) y Morón y Caro (2013). En tanto categoría de alcance medio, la misma alude a la articulación de un determinado funcionamiento de las variables económicas, una definida estructura económica, una peculiar forma de Estado y las luchas sociales entre los bloques sociales existentes (Basualdo, 2007). Entendemos junto con Arceo (2003), que un régimen de acumulación debe ser abordado atendiendo al tipo y grado de inserción en la economía internacional, así como a las actividades económicas más dinámicas dentro de la coyuntura en estudio; sus características “dependen de la estructura económico-social, de las luchas políticas y sociales que fueron conformando esa estructura y de la composición del bloque de clases que deviene dominante y que impone un sendero de acumulación acorde con sus intereses” (p.19). Así, al referir a la expresión histórica específica del conflicto capital-trabajo, dicho concepto enfatiza el papel de la política como constitutiva de la economía.

como al juego de las fuerzas político-sociales locales entre sí y en su vinculación con el bloque dominante a nivel central.

A partir de esta consideración, el presente trabajo busca reconstruir las transformaciones ocurridas en la economía cordobesa a partir de la desestructuración del régimen de acumulación de industrialización por sustitución de importaciones llevada a cabo durante el último gobierno de facto en Argentina (1976-1983). Así, se reseñará a partir de la bibliografía existente las principales medidas que reestructuraron las relaciones sociales en nuestro país y posibilitaron la emergencia de un nuevo régimen social de acumulación. Seguidamente, se presentará información referida a la evolución del producto bruto geográfico, atendiendo a los niveles de actividad y de producción, así como la relevancia de las principales actividades económicas, entre 1974 y 1984. Por otra parte, se caracterizará el proceso de desindustrialización de nuestra provincia en función de la relevancia de las distintas ramas de actividad, la cantidad de establecimientos industriales y puestos de trabajo. Por último, se expondrán datos relevados sobre las exportaciones provinciales que permiten advertir las mutaciones en el perfil de inserción internacional de la economía cordobesa.

Elaborar una visión de conjunto sobre características de la dinámica de acumulación en el ámbito provincial requeriría de un análisis más amplio que recupere asuntos de orden político y social. Aunque el presente artículo tiene en su horizonte aportar a dicha construcción general, se restringe a características y transformaciones de la estructura económica provincial que se han realizado sobre la base de información estadística. Esperamos que estos avances sean la base de posteriores análisis sobre la dinámica del régimen social de acumulación en la provincia de Córdoba, que nos ayuden a complejizar la comprensión de la realidad local, regional y nacional.

### **El cambio del régimen social de acumulación en Argentina**

El golpe de Estado cívico-militar del 24 de marzo de 1976 introdujo importantes transformaciones que afectaron profundamente a la sociedad argentina. La última dictadura argentina impulsó un nuevo modelo de país que impactó en la estructura productiva, la dinámica económica, la cultura política, la estructura social y las relaciones entre capital y trabajo. En el plano económico-político, a partir de la imposición de políticas económicas de orientación liberal y la permanente alteración de precios relativos (Canitrot, 1980), se interrumpió de manera abrupta el modelo de sustitución de importaciones que había estructurado las relaciones económicas y sociales desde mediados del siglo XX.

La interrupción del proceso de industrialización no fue resultado de su agotamiento<sup>3</sup> sino más bien de la puesta en marcha de un proyecto refundacional en términos económicos, políticos y culturales. La revancha oligárquica (Basualdo, 2006) emprendida, pretendía desarticular las bases sociales y económicas que posibilitaron la emergencia de altos niveles de conflictividad social y poder de la clase trabajadora que resultaba -a sus ojos- intolerable en los niveles de radicalización que habían adquirido desde fines de los '60. El "proyecto político superior de las fuerzas armadas" (Canitrot, 1980) se articulaba en este sentido más que en las declarativas intenciones de reducción del déficit fiscal, la tasa de inflación y el achicamiento del Estado. Sin embargo, estas

---

<sup>3</sup> Para un análisis pormenorizado de la tesis del agotamiento de la ISI, véase Reche (2015). Por otro lado, Gerchunoff (2018) ha explorado la centralidad de esta idea en los lineamientos de la política económica de la última dictadura cívico-militar.

últimas premisas provistas por el ideario económico liberal, junto a las nuevas corrientes económicas en boga (Heredia, 2013) y la entrega de la gestión económica a los sectores patronales (Castellani, 2004), resultan sustantivas para comprender la nueva orientación de las políticas implementadas.

En particular, las principales transformaciones se promovieron con la apertura comercial de la economía y la reforma financiera destinada a liberalizar el mercado de capitales, cimientos de un proceso general de desindustrialización, con profundas consecuencias en la estructura económica. Siguiendo a la lectura realizada por Canitrot (1982, p. 5), “ambas [políticas fueron] concebidas como instrumentos de transformación de largo plazo dirigidos a sustituir un sistema de economía cerrada y con fuerte intervención estatal, por una economía de libre empresa”. Lecturas más recientes han destacado que el nuevo patrón de acumulación de capital impuesto,

implicó la convalidación de la valorización financiera de una parte del excedente apropiado por el capital oligopólico, a partir de la adquisición de diversos activos financieros (títulos, bonos, depósitos, etc.) en el mercado interno e internacional, en un momento en que las tasas de interés o su combinación superaban la rentabilidad de las actividades económicas, y en el que el acelerado crecimiento del endeudamiento externo posibilitaba la remisión de capital local al exterior al operar como una masa de excedente valorizable y/o liberalizar los recursos propios para esos fines (Basualdo, 2010, p. 117).

La adquisición de deuda externa, por parte de las fracciones dominantes del capital para su posterior colocación en activos en el mercado financiero interno, no constituyó una forma de financiamiento de la inversión, por el contrario, la vinculación intrínseca de este proceso de fuga de capitales-endeudamiento externo como forma de obtención de divisas, formaron parte de este mismo proceso de circulación y valorización.

Es menester destacar que el proceso mencionado fue sólo posible a partir de una profunda modificación del lugar del Estado como organizador de las actividades económico-sociales. Esta reorientación, resultante de la recomposición del bloque social dominante, importó la puesta en marcha de una profunda reestructuración económica orientada por un nuevo modelo de país.

Como parte de esta importante reestructuración de la economía nacional, signada por su apertura indiscriminada, se produjo un proceso de concentración y centralización del capital (Azpiazu y Schorr, 2010) que dio lugar a una trascendente declinación de la pequeña y mediana empresa, así como también, una significativa reconfiguración de la organización social del trabajo (Palomino, 2005). Los señalados en el patrón de acumulación, implicaron necesariamente transformaciones sustantivas en la configuración del mercado de trabajo, en la medida que éste debe adecuarse a los requerimientos de la forma de valorización de capital dominante en cada contexto sociohistórico particular.

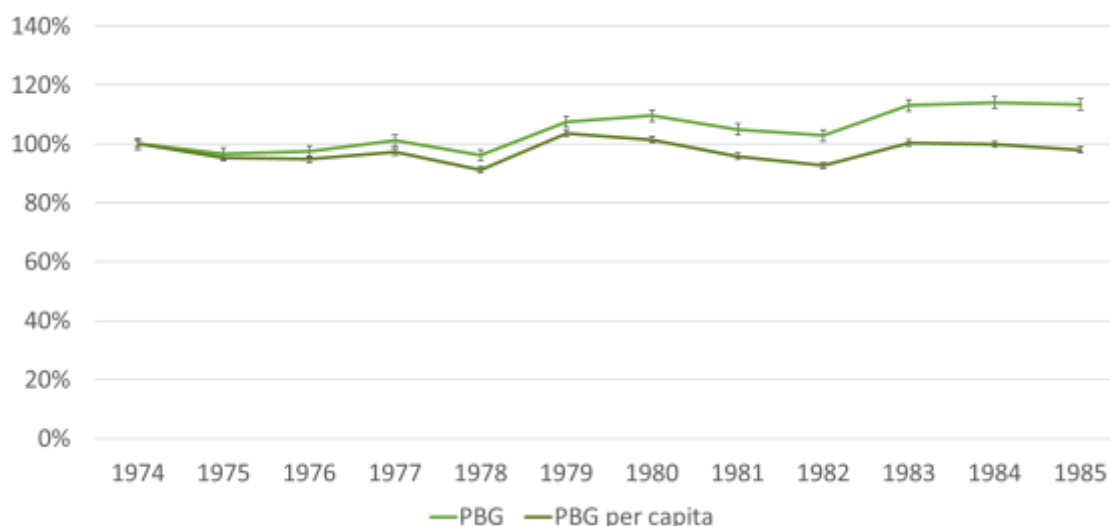
### **La dinámica económica provincial**

En el marco del proceso de industrialización por sustitución de importaciones, Córdoba había ocupado un papel destacado como productora de bienes industriales destinados al mercado interno. Las diversas actividades industriales generaron numerosos eslabonamientos productivos que estimularon el desarrollo económico

regional (Brennan y Gordillo, 2008). En particular, dado el tipo de industrialización señalada, se promovió la generación de proyectos asociados a la industria metalmeccánica (en la ciudad Capital, Villa María, San Francisco, Río Tercero, entre otras localidades), como proveedores y productores de insumos trabajo-intensivos de alto desarrollo tecnológico y capaces de madurar un tejido industrial de notable fortaleza.

La ciudad capital, hacia los años '60, adquiere el renombre de la Detroit argentina, en alusión a la importancia de la industria automotriz. Esta producción industrial vinculada al mercado interno se va a ver fuertemente trastocada con el último golpe cívico-militar. El período que se inaugura en 1976 estuvo marcado por un largo estancamiento económico en el que la economía nacional registró un escasísimo crecimiento de apenas un 2,3 % entre 1975 y 1983 (Rapopot, 2007, p. 654). De igual manera, Córdoba evidenció magros crecimientos del PBG -aunque algo superior al nacional- que, en el lapso de 10 años, solo lograron sumar 14 % al nivel del Producto del año 1974 (Gráfico 1). Como es lógico y notorio, la evolución del PBG per cápita fue inferior y ni siquiera registró un mínimo crecimiento en el lapso de la década. En ese marco, el notable estancamiento económico se pone de relieve cuando se advierte que la economía cordobesa demoró diez años en crecer solamente la mitad de lo que había logrado expandirse en sólo cuatro años del período anterior -entre 1970 y 1974-. Este mayúsculo cambio de tendencia en la dinámica de una economía provincial protagonista del proceso de expansión económica que la Argentina desarrolló en la década 1964-1974, se conjugó con un proceso de reversión política que se inició con el apartamiento de las autoridades ejecutivas provinciales, la intervención de la provincia y el comienzo de un ciclo político represivo, previo al establecimiento del gobierno militar impuesto por la Junta de Comandantes presidida por Videla.

**Gráfico 1.**  
**Producto Bruto Geográfico y Producto per cápita de la Provincia de Córdoba.**  
**1974 = 100**



Fuente: Elaboración propia en base a CFI (1988) y Ferreres (2010)

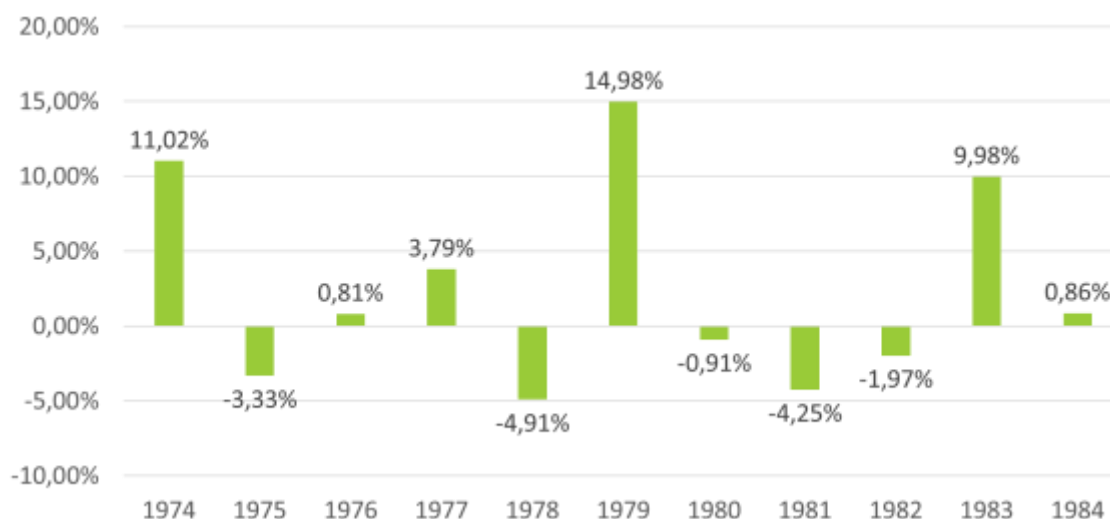
Es imprescindible destacar, como plantean diversos autores (Rapoport, 2007; Belini y Korol, 2012; Schorr, 2013), que el estancamiento de la economía no formaba

parte de las preocupaciones de la junta militar ni de las distintas administraciones a cargo de la cartera de Economía. En palabras de Rapoport (2007),

el objetivo era la eficiente asignación temporal de recursos, de acuerdo con las preferencias del consumidor, lo que entrañaba la necesidad de una liberalización absoluta para que dichas preferencias pudiesen revelarse. En este marco, los problemas del crecimiento y de la inversión carecían de entidad y quedaban subordinados al disciplinamiento del acontecer social, tanto uno como el otro se convertían en cuestiones aleatorias, de modo que el estancamiento no podía ser interpretado, bajo los parámetros del nuevo modelo, como un fracaso (p. 650).

Sin embargo, y pese a que no haya estado dentro del horizonte de expectativas del gobierno militar, como analistas sociales no podemos sino remarcar esta característica del proceso económico, ya que da cuenta de la reorientación e interrupción del modelo de desarrollo que desde los años 30 estructuró las relaciones sociales en nuestro país.

**Gráfico 2.**  
**Tasa de variación interanual del Producto Bruto Geográfico de Córdoba. 1974 – 1984**



Fuente: Elaboración propia en base a CFI (1988).

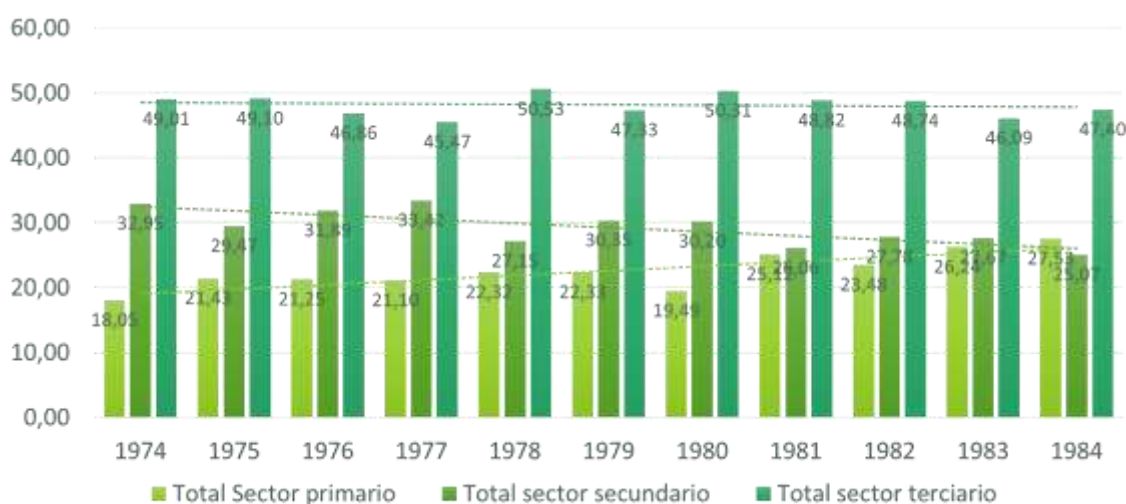
Cuando se observa la variación interanual del PBG, resulta notable la dinámica de variaciones de gran magnitud entre años. Estos cambios abruptos en el tamaño de la economía cordobesa expresados en reiteradas contracciones y procesos expansivos de corta duración, pero que registra en 1979 y 1983 guarismos notablemente altos, muestran una economía que más que una tendencia general evidencia el sufrimiento resultante de un momento de fuertes transformaciones. La desarticulación del modelo económico prevaleciente resultó de la alteración permanente de un conjunto de instituciones, esquemas de precios relativos, condiciones de producción y comportamiento de los actores que se evidencia notablemente alterado en el periodo. En efecto estos cambios fueron resultado de un conjunto de medidas de política económica que muestran notables impactos correlativos con la evolución de la economía



provincial. Muchas de estas medidas retrajeron la economía producto de la reducción del mercado interno: congelamiento de salarios, eliminación del control de precios, devaluación del tipo de cambio, incremento de tarifas y presión tributaria, nueva estructura tributaria regresiva en donde se amplió la base imponible del IVA a bienes de consumo masivo que antes no tributaban, liberalización de las tasas de interés, etc. Otras afectaron la oferta de productos por medio de la alteración de precios y la apertura de la economía.

Por su parte, es necesario distinguir las trayectorias diferenciales que expresaron los diferentes sectores de actividad económica en la provincia, teniendo en cuenta que estas informan sobre un rasgo estructural de las economías, en el cual la provincia no evidenció un comportamiento diferente al conjunto del país.

**Gráfico 3.**  
**Participación porcentual de Sectores de actividad en el Producto Bruto Geográfico de Córdoba. 1974 – 1984**



Fuente: Elaboración propia en base a CFI (1988).

En el período, el sector terciario mantuvo constante su participación en el Producto, aunque con crecimientos pronunciados en los años 1978 y 1980. Simultáneamente, el sector secundario redujo su participación porcentual en favor del primario que adquirió una tendencia claramente expansiva desde mediados de la década. Esto da cuenta que, al igual que en el desempeño nacional la industria comenzó a retraer su relevancia por primera vez luego de un largo ciclo de crecimiento industrial. Paralelamente el período implicó el comienzo de una recuperación agropecuaria que resulta aún más notable con los datos reunidos en la Tabla 1.

En el marco del estancamiento general de la economía, algunos rubros lograron expansiones del volumen de producción superiores a los del conjunto de la economía que les permitió ganar terreno en términos estructurales. Aunque Transportes, almacenamiento y comunicaciones, Establecimientos financieros, seguros, bienes inmuebles y servicios, y Comercio al por mayor y al por menor y restaurantes y hoteles, registraron una variación positiva en el lapso de la década 1974-1984, sólo este último lo hizo superando a la variación promedio. Los otros sectores se retrajeron en términos

relativos. Además, entre los sectores que perdieron relevancia en la economía provincial se destacan las Industrias manufactureras y la Explotación de Minas y Canteras.

**Tabla 1. Evolución en el volumen de producción de los principales rubros de actividad. Variación porcentual entre 1974 y 1984 en la Provincia de Córdoba**

	Actividades	1984-1974
<b>Ganadores</b>	Agricultura, Caza, silvicultura y Pesca	78,29%
	Electricidad, gas y agua	59,14%
	Comercio al por mayor y al por menor y restaurantes y hoteles	17,65%
	<b>PBG Córdoba</b>	<b>14,11%</b>
<b>Perdedores</b>	Establecimientos financieros, seguros, bienes inmuebles y servicios	13,17%
	Transportes, almacenamiento y comunicaciones	11,73%
	Construcción	0,81%
	Servicios comunales, sociales y personales	-1,16%
	Industrias manufactureras	-19,47%
	Explotación de Minas y Canteras	-37,88%

Fuente: Elaboración propia en base a CFI (1988)

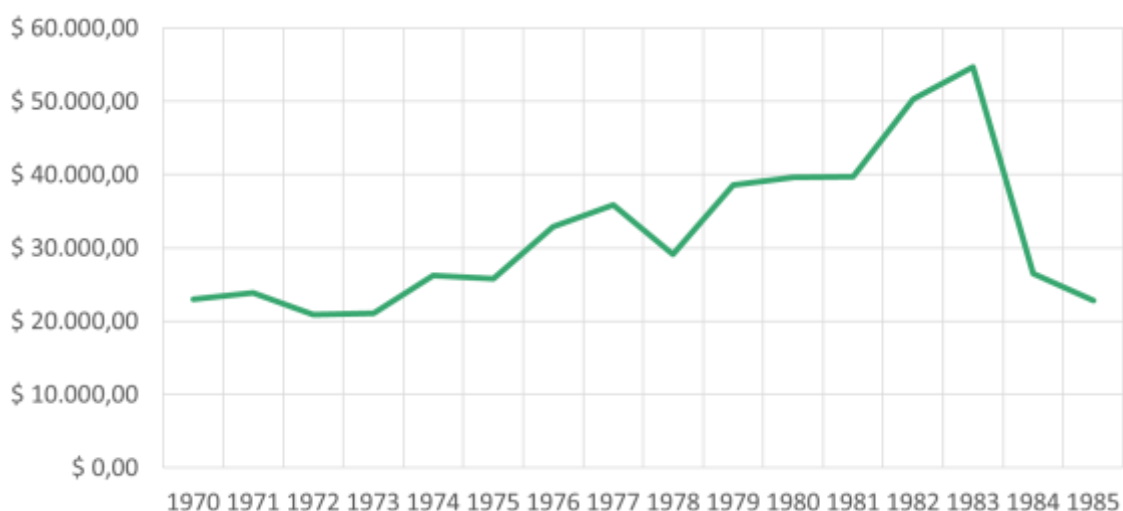
El gran avance lo lograron sin dudas Agricultura, Caza, Silvicultura y Pesca y Electricidad, gas y agua. La relevancia del sector agropecuario, se explica no sólo por una "mayor inserción exportadora" (Rapoport, 2007, p. 655) posible además por el incremento de la producción y por la reducción de salarios reales que habilitó el incremento de saldos exportables (Belini y Korol, 2012, p. 237), sino también porque "(...) el propósito de Martínez de Hoz y su equipo fue compatibilizar la especulación financiera (...) con la expansión de los sectores agropecuario, pesquero, energético y minero, así como de algunas pocas actividades industriales muy ligadas al aprovechamiento de la abundante –y fuertemente concentrada en términos de propiedad - dotación doméstica de recursos naturales. Todo esto conforme al principio de ventajas comparativas estáticas" (Schorr, 2013, pp. 292-293).

Pero antes de adentrarnos en las transformaciones de la industria, resulta conveniente destacar el caso del rubro de la Construcción que, aunque se presenta como un claro perdedor en términos relativos cuando se compara entre puntas la década, si se analiza su evolución anualmente se advierte una notable diferencia. Así, la comparación entre puntas oculta el desempeño del sector con mayor crecimiento durante el gobierno cívico militar. La significativa expansión de la Construcción implicó un comportamiento que lo ubica no solo por encima del conjunto de la economía sino como el máximo ganador del período. La abrupta caída ocurrida en el año de salida de la gestión dictatorial sugiere pensar en la relevancia del estímulo estatal al sector. Su desempeño en el marco del modelo *económico liberal corporativo* (Pucciarelli, 2004) y como elemento clave en la expansión de *ámbitos privilegiados de acumulación* vinculados al complejo económico estatal-privado (Castellani, 2009) parece replicarse



en la provincia, aunque con mayor continuidad temporal de la inversión pública que la sostuvo<sup>4</sup>.

**Gráfico 4.**  
**Evolución del Valor Bruto de Producción del rubro de la Construcción en la Provincia de Córdoba, 1970 – 1985. Millones de Pesos. A precios constantes de 1970**



Fuente: Elaboración propia en base a CFI (1988)

### Transformaciones en la industria cordobesa

Córdoba adquirió los rasgos de un polo industrial y un centro receptor tanto de mano de obra como de materia prima durante la vigencia del régimen de acumulación basado en la sustitución de importaciones (Rofman y Romero, 1997). La importancia de su industria es rescatada por diversos autores. En particular, Brennan y Gordillo (2008) plantean que,

su reputación [de Córdoba] como la ‘Detroit argentina’, una ciudad que ofrecía trabajo abundante, educación técnica en las plantas y algunos de los salarios más altos del país, atrajo a trabajadores del interior provincial y de provincias vecinas, así como a un número considerable de inmigrantes de los países limítrofes (p, 29).

La relevancia en el entramado económico y la centralidad para su propia economía explican que las políticas implementadas desde 1976 afectaran profunda y particularmente la realidad económica y social de la provincia. A partir de 1978 es notoria la reducción de la participación de las industrias manufactureras en el PBG. La

<sup>4</sup> El sugerente comportamiento que expresa la información relevada obliga a desarrollar nuevas investigaciones que atiendan a la incidencia del estímulo estatal a la Construcción en el ámbito provincial. La abrupta caída entre el año 1983 y 1984, parece expresar el cambio en la orientación de la intervención estatal que refuerza los planteos sobre los “estímulos” de la dictadura sobre el sector.

tendencia de retroceso industrial se hace cada vez más pronunciada conforme se intensifican las políticas liberalizadoras de la economía.

Sin dudas, la apertura indiscriminada de la economía que se llevó adelante durante la gestión económica de la última dictadura afectó particularmente en la provincia al sector automotriz (Gatto *et al.*, 1988). Con el proceso aperturista, las importaciones tanto de bienes terminados, como de autopartes crecieron significativamente y, cuando a partir de 1981 el sector automotriz vuelva a constituirse como una actividad económica protegida, la importación de partes permanecerá abierta. Esto contribuyó a que los componentes de producción nacional fueran disminuyendo cada vez más con el consecuente cierre de talleres industriales y la destrucción de numerosos puestos de trabajo en el sector más importante para el empleo industrial local. En este marco, debemos destacar que parte de la población expulsada de las actividades industriales, será absorbida en el sector terciario en donde podremos observar ciertas actividades “refugio” en un contexto signado por el creciente deterioro de las condiciones de vida de la población (Almada, 2016).

**Gráfico 5.**  
**Evolución del Producto Bruto Geográfico y Producto Bruto Industrial, de la Provincia de Córdoba. 1974= 100**



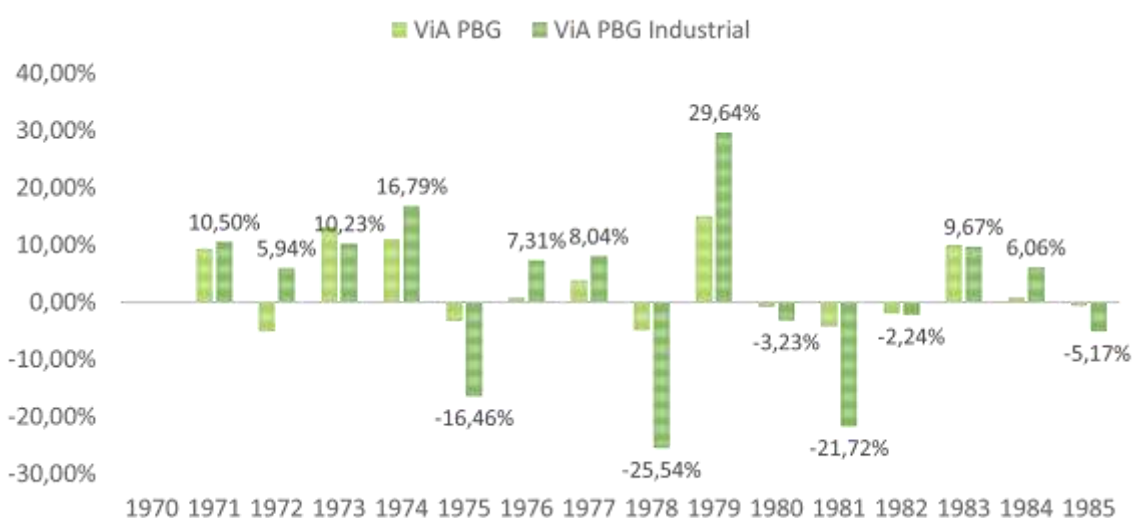
Fuente: Elaboración propia en base a CFI (1988)

Sin dudas, en una provincia con una economía central y densamente integrada al modelo mercado-internista y al desarrollo industrial del país, las transformaciones ocurridas en el marco del nuevo régimen de acumulación desplegaron un particular impacto en las actividades más dinámicas del patrón de acumulación que quedaba atrás. En efecto, “(...) la industria dejó de ser el núcleo ordenador y dinamizador de las relaciones económicas y sociales en la Argentina, así como el sector con mayor tasa de retorno de toda la economía, lugar del que fue desplazado muy particularmente por las actividades financieras y las vinculadas a diversas formas de especulación” (Azpiazu y Schorr, 2010, p. 30). Este desplazamiento resulta notable cuando se advierte (Gráfico 5) la alteración en la relación y evolución de las variables económicas referidas. La

retracción del producto industrial en el marco del estancamiento general del PBG señala el desempeño inferior de la que hasta entonces había sido la actividad con más crecimiento en la provincia mediterránea.

La caída de casi 25 puntos porcentuales respecto del año 1974 es resultado de las profundas alteraciones ocurridas como consecuencia de la aplicación de diferentes planes económicos de orientación anti-industrial. Lo expuesto, se evidencia cuando se analiza la variación interanual del producto bruto geográfico y el producto bruto industrial. Este último expresa movimientos muchos más profundos en cada uno de los años recesivos del período, como se puede observar en el Gráfico 6. Caídas del 16,46 %, 25,54 % y 21,72 % interanual muestran un proceso de sustantivas alteraciones que no pueden dejar sin efecto de largo plazo a la estructura industrial de la provincia. El rebote del año 1979 parece indicar la capacidad del aún sólido tejido industrial que entrará en una etapa de efectiva desarticulación por la implementación de mecanismos estratégicos de agresión al sector manufacturero (Azpiazu y Schorr, 2010).

**Gráfico 6.**  
**Tasa de variación interanual del producto bruto geográfico (ViA PBG) y el producto bruto industrial (ViA PBG Industrial) de la Provincia de Córdoba**

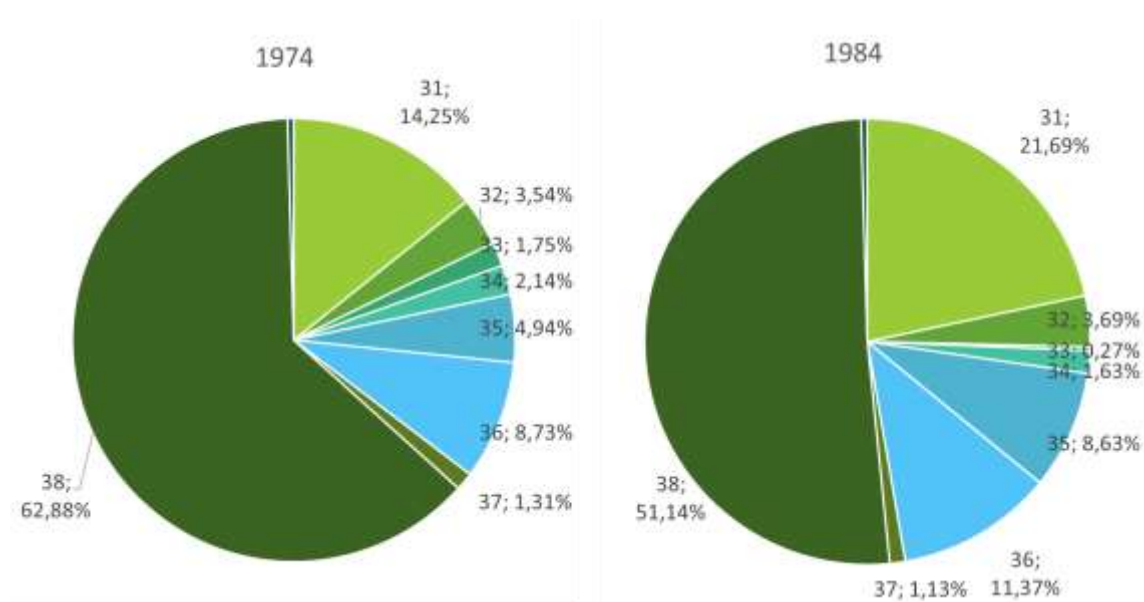


Fuente: Elaboración propia en base a CFI (1988)

Es preciso destacar que no todas las ramas industriales experimentaron la crisis del sector con igual intensidad. Como se observa en el Gráfico 7 hay una fuerte retracción de la actividad que lideraba el dinamismo productivo hasta mediados de los años '70 -la fabricación de productos metálicos, maquinarias y equipos- cuando se compara entre puntas el período de gestión dictatorial. Esta rama líder en la última etapa ISI, productora de bienes propulsores y difusores de progreso técnico y con gran capacidad de desarrollar eslabonamientos productivos virtuosos, había encontrado territorio fértil en la provincia de Córdoba, alcanzando en 1976 el 62,88% de la producción industrial. Comparativamente para el año 1983, se trata del sector más afectado por el proceso de desindustrialización congeniado por el gobierno cívico-militar. Si bien a fines de la dictadura sigue siendo la rama más relevante de la industria cordobesa, su comportamiento expresa la contraparte del crecimiento de las ramas de

producción de Alimentos, bebidas y tabaco, Minerales no metálicos y Sustancias y Productos Químicos derivados del Petróleo. La expansión de estas ramas resulta coherente con la caracterización realizada por Schorr (2013) respecto de la mejor performance de “ramas ubicadas en las primeras etapas del procesamiento manufacturero, dedicadas a la elaboración de *commodities* (...) estrechamente asociadas a la explotación de recursos básicos” (p, 98); además del aprovechamiento de regímenes de promoción industrial. Así, la evidencia muestra una redefinición de la estructura fabril cordobesa con tendencia hacia la primarización (Azpiazu y Schorr, 2010) y con notable diferencial de las industrias vinculadas al complejo económico estatal-privado (Castellani, 2009).

**Gráfico 7.**  
**Composición del Producto Bruto Geográfico Industrial de la Provincia de Córdoba, según rama de actividad. 1974 y 1984**



Fuente: Elaboración propia en base a CFI (1988)

Como parte de este proceso de contracción del sector industrial, se observa también para el caso provincial una creciente reducción tanto del número de establecimientos industriales como de los puestos de trabajo. La evolución intercensal sintetizada en la Tabla 2 destaca una reducción de los establecimientos y de los puestos de trabajo ocupados en la industria provincial. La destrucción de puestos de trabajo no afectó, sin embargo, de igual manera a todos los sectores y ramas. Algunos como “Madera, papel e imprenta”, “Equipos de transportes, partes y repuestos” y “Maquinarias y equipos” disminuyeron personal correlativamente a la disminución de su producción, pero otros como “Productos minerales no metálicos” lo hicieron en el marco de un proceso expansivo. La disminución de trabajadores y establecimientos se produjo, así, como consecuencia de un proceso de concentración económica y un aumento de la productividad laboral, aun cuando desconocemos el impacto que puede haber tenido la

política de sobreprecios del estado (Iribarne, 2017). También el sector productor de “Equipos de transporte, partes y repuestos” experimentó una disminución de establecimiento y puestos de trabajo como expresión del negativo impacto de las medidas adoptadas durante el período que condujo a un rediseño de las estrategias empresariales (Barbero y Motta, 2008) que se produjeron en el marco de la reconversión mundial del sector que junto al estancamiento local estimuló cambios en la organización de la Producción (Panigo *et al.*, 2017), que complementa lo señalado respecto de la industria metalmeccánica.

**Tabla 2. Evolución intercensal de la cantidad de locales y puestos de trabajo ocupados en la Industria Manufacturera, según sector. Provincia de Córdoba**

Sector de Actividad	1974		1985	
	Establecimientos	Puestos de Trabajo Ocupados	Establecimientos	Puestos de Trabajo Ocupados
Alimentos, bebidas y tabaco	3.748	24.385	3.374	28.736
Textiles, confecciones y cuero	1.066	9.268	738	10.003
Madera, papel e imprenta	2.331	8.524	1.196	5.574
Productos químicos, del caucho y plásticos y derivados del petróleo	285	4.849	340	6.161
Productos de minerales no metálicos	2.156	13.309	1.764	10.466
Metales y productos elaborados de metal	2.043	8.945	1.220	9.265
Equipos de transportes, partes y repuestos	588	31.665	465	19.438
Maquinarias y equipos y otras industrias	1.156	19.914	1.505	16.548
<b>Total Industrias Manufactureras</b>	<b>13.373</b>	<b>120.859</b>	<b>10.602</b>	<b>106.191</b>

Fuente: Almada (2016)

Por último, en relación a otra de las ramas industriales difundidas en la provincia, la industria de Alimentos<sup>5</sup> (que reúne carnes, leche, aceites, etc.), con mayor localización de sus plantas industriales en ciudades medianas y pequeñas cercanas a los lugares de producción de sus bienes primarios, se observa también una tendencia a la concentración de la producción. Este fenómeno indicado por el aumento de la cantidad de empleados por establecimiento se produjo junto a un desplazamiento productivo desde aquellas actividades orientadas hacia el mercado interno por nuevos rubros con posibilidad de exportación. Estos elementos son claves para comprender, también, el giro hacia nuevas actividades agrarias que experimentó el agro y la industria local. En particular la industria alimenticia se expandió simultáneamente a la tendencia -de carácter incluso global- de agriculturización con fuerte impacto en el agro argentino.

<sup>5</sup> Respecto del desempeño de algunas actividades económicas de la provincia pueden consultarse Frediani (1984), Gianuzzo y Rodríguez (1984), Reyes y Almirón (1984), Ruatta y Blanco (1984) y Oliber (2003).



## La inserción exportadora de una economía en transición

Una caracterización de la evolución, destino y composición de las exportaciones permite resaltar el impacto de algunas transformaciones operadas en el periodo en el plano del comercio exterior. La información reconstruida sobre la base de “Directorio de oferta exportable de la provincia de Córdoba, Argentina” elaborado por la Cámara de Comercio Exterior del Centro de la República, e Informes de la Dirección de Comercio dependiente de la Subsecretaría de Comercio e Industria de la provincia de Córdoba, permite avanzar en una caracterización inicial de la inserción exportadora de la provincia en el período.

Aunque se presenta aun deficiente en muchos aspectos, la reconstrucción elaborada provee evidencias sobre la continuidad del impulso exportador proveniente de años '60 y que se sostiene aún durante la segunda mitad de los '70. El avance de las exportaciones en la primera mitad de la década del 70 inicia un proceso de crecimiento que se vio profundizado durante el régimen de facto. En particular es interesante destacar que el significativo proceso de maduración industrial que revertía una de las debilidades del proceso de industrialización argentino. Este proceso de maduración industrial se expresó en un ciclo de creciente exportación de manufacturas de origen industrial que fue continuado durante el período en estudio, aunque con cambios evidentes en la composición tecnológica de las manufacturas exportadas.<sup>6</sup>

En ese contexto de crecimiento de las exportaciones, Córdoba logró incluso aumentar su participación en las exportaciones totales nacionales gracias a un impulso de crecimiento mas relevante que el del promedio nacional. Esta situación se puede evidenciar en el gráfico siguiente, que da cuenta, además del profundo impulso conseguido con la política de apertura económica durante el gobierno militar. Entre 1976 y 1981 las exportaciones nacionales se duplicaron y las exportaciones cordobesas se triplicaron.

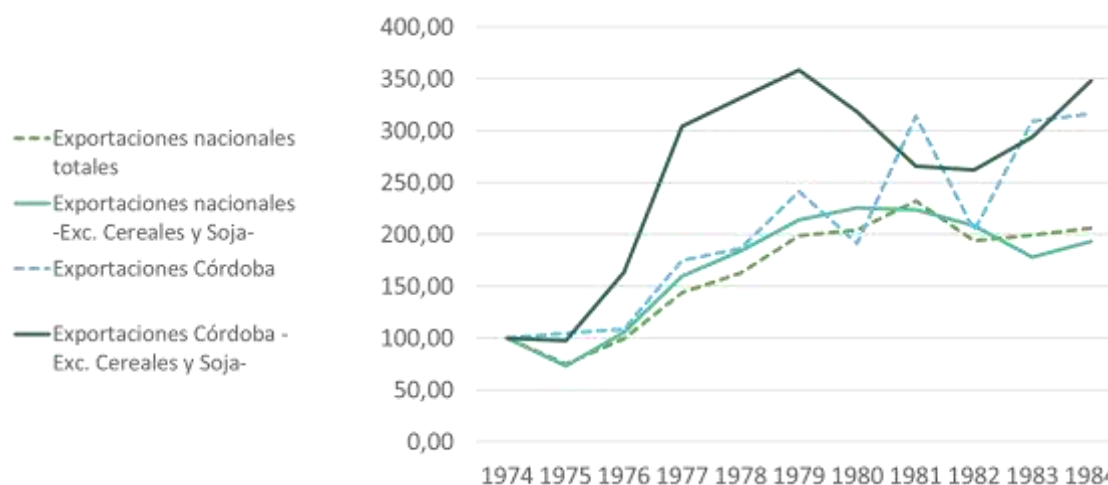
Si bien la exclusión de cereales y soja muestra una evolución aún más favorable, y con gran diferencia respecto de un comportamiento mucho más cercano cuando se observa la evolución nacional, la información global del país expresa una creciente relevancia de los productos primarios en la canasta exportadora (Azpiazu y Schorr, 2010; Belini, 2017; Rapoport, 2007). En Córdoba, y a manera de ejemplo, para el año 1979 -un año de crecimiento-, de los 670 millones de dólares exportados, 470 corresponden a cereales y soja y los 200 restantes se dividen entre productos agroindustriales y metalmecánicos.

---

<sup>6</sup> Lamentablemente, en el nivel de reconstrucción lograda no disponemos de información relevante y completa para analizar la composición tecnológica de las manufacturas exportadas desde la provincia.



**Gráfico 7. Exportaciones nacionales y de la provincia de Córdoba, totales y excluyendo cereales y Soja, de 1974 a 1984**



Fuente: Elaboración propia en base a Cámara de comercio exterior del centro de la república (1983); Rapoport (2007) y Ferreres (2010)

La tasa anual de crecimiento de las exportaciones en ese mismo año fue de 19,3%, mayor en 5 puntos porcentuales que el promedio nacional. Por fuera de las tasas interanuales, y observando de conjunto el periodo, el aumento del peso de las exportaciones cordobesas es notorio. Durante estos años, el nuevo tipo de inserción exportadora le permitió a la provincia quebrar la barrera que poseía desde mediados de siglo.

Este mayor crecimiento de las exportaciones originadas en Córdoba respecto del total nacional es notable también cuando observamos la casi duplicación de los porcentajes excluyendo cereales y soja (Tabla 3). De esta manera, aunque la relevancia es aún escasa, la dinámica de crecimiento expresa gran fortaleza. Esta inserción exportadora se produce, además en un contexto de importante apertura de economía que casi duplicó el coeficiente de exportaciones en pocos años. La apertura comercial y la política cambiaria incentivaron un déficit comercial creciente en el periodo. Así, si bien entre 1976 y 1978 el crecimiento de las exportaciones a un ritmo del 27,8 % anual, supera ampliamente el de las importaciones que crecen a un no despreciable 12,4 % anual, entre 1979 y 1980 se observa un crecimiento significativo de las importaciones a una tasa anual acumulativa del 68,5 %, llegando en 1980 al valor de 10.540,6 millones

de dólares, mientras que las exportaciones ascendían levemente llegando a sólo 8.024,4 millones de dólares.<sup>7</sup>

**Tabla 3. Participación de las exportaciones cordobesas en el total de exportaciones nacionales. 1974-1984**

Años	1974	1975	1976	1977	1978	1979	1980	1981	1982	1983	1984
Exportaciones totales	7,07	9,88	7,70	8,61	8,10	8,59	6,64	9,56	7,43	10,96	10,86
Exportaciones sin Cereales y Soja	2,09	2,79	3,23	3,97	3,76	3,50	2,95	2,48	2,62	3,44	3,75

Fuente: Elaboración propia sobre la base de Cámara de Comercio Exterior del Centro de la República (1982; 1983)

**Tabla 4. Destino y volumen de las exportaciones de la provincia de Córdoba. 1976 y 1983**

<sup>7</sup> Subsecretaría de Comercio e industria. Dirección de Comercio. 1982. *Las exportaciones de la provincia de Córdoba. 1974 -1980*. Córdoba.

Bloques	Países	1976		1983	
		mil USD 1976	% sobre el Total 1976	mil USD 1983	% sobre el Total 1983
ALALC		\$ 35.694.760	40,37%	\$ 27.223.262	17,12%
Mercado Común Centroamericano		\$ 366.269	0,41%	\$ 263.240	0,2%
Mercado Común Europeo		\$ 19.375.939	21,91%	\$ 71.019.627	44,66%
Otros países		\$ 7.656.213	8,66%	\$ 31.665.869	19,91%
	EEUU	\$ 4.048.197	4,58%	\$ 15.418.531	9,7%
	Japón	\$ 3.531.399	3,99%	\$ 6.483.087	4,1%
	Irán	\$ 67.861	0,08%	\$ 9.281.501	5,8%
	URSS	\$ 8.756	0,01%	\$ 482.750	0,3%
Resto de los países		\$ 25.332.321	28,65%	\$ 28.842.772	18,1%
<b>Total</b>		<b>\$ 88.425.502</b>	<b>100%</b>	<b>\$ 159.014.770</b>	<b>100,00%</b>

Fuente: Elaboración propia sobre la base de Cámara de Comercio Exterior del Centro de la República (1982; 1983).

Un último aspecto por destacar refiere al destino de las exportaciones. Conviene recordar que la corriente exportadora de mediados de los años '60, en la cual se había fortalecido la participación de manufacturas de origen industrial, con mayores niveles de contenido tecnológico, y las estrategias de integración comercial desarrolladas sobre la base de la constitución de la Asociación Latinoamericana de Libre Comercio (ALALC) habían comenzado a revertir la tradicional preponderancia del mercado europeo de las exportaciones argentinas. En la tabla 4 se sintetizó la relevancia que habían adquirido estos vínculos comerciales.

Para el año 1976, el mercado latinoamericano representaba más del 40% del destino de las exportaciones cordobesas y el mercado común europeo alcanzaba poco más del 20%. La reversión de esta situación, que cristalizaba un proceso de desarrollo previo, se hace notoria, cuando al final de la dictadura, en 1983, se espejan las proporciones de la totalidad de ventas externas. Asimismo, es necesario destacar el surgimiento de nuevos mercados para las exportaciones cordobesas, como el caso del mercado iraní, o la duplicación del volumen de ventas destinadas a los Estados Unidos.

### Consideraciones finales

En la búsqueda por advertir las transformaciones económicas ocurridas en la provincia de Córdoba a partir de los cambios impulsados por el régimen de facto autodenominado "Proceso de Reorganización Nacional" (1976-1983), la investigación realizada se orientó a identificar mutaciones en la estructura productiva y en el tipo de inserción internacional de la economía cordobesa.

Asociadamente a las transformaciones ocurridas en el agregado nacional, la provincia experimentó un notable estancamiento de la economía desde la reorientación de la intervención estatal puesta en práctica por el gobierno de facto. El estancamiento a lo largo del período resulta de la adición de contracciones y expansiones sucesivas en el PBG, pero que como tendencia implicaron una sustantiva retracción del sector más importante de la estructura económica cordobesa en ese momento. En efecto la retracción industrial fue sostenida y persistente y los altibajos en la actividad manufacturera fueron aún más pronunciados que en la dinámica general.

Las profundas variaciones interanuales del producto, pero fundamentalmente de la industria, permiten corroborar el notable impacto de las decisiones de política económica. Caídas de la producción de tal magnitud en los años 1979 y 1981 requerirán indagaciones más pormenorizadas que terminen de señalar el peso de las variaciones de las ramas más dinámicas de la industria cordobesa del período previo y su capacidad de recuperación, al menos luego de la primera contracción. De conjunto, la pérdida de importancia relativa de la industria en favor del sector primario expresa una clara distinción de ganadores y perdedores medido como resultado de la evolución de los volúmenes de producción. Como contracara del pésimo desempeño de la Industria y la Minería, el sector Agropecuario y de Servicios Públicos lograron crecimientos notables del orden de 18,29 % y 59,14 % respectivamente.

Sin embargo, el sector más beneficiado durante los años del gobierno de facto fue sin dudas el de la Construcción. Su valor bruto de la producción se mas que duplicó, en consonancia con la expansión nacional hasta el año 1980. En Córdoba, el crecimiento se sostuvo hasta el año 1983 y profundizó su evolución entre 1981 y 1983. La abrupta caída en el momento que concluye el régimen de facto hasta niveles similares a los de 1976 revela la necesidad de nuevas investigaciones que busquen constatar el efecto de la política gubernamental y ponga de relieve la relevancia del gasto público estatal en la expansión del complejo económico estatal-privado.

Por su parte, no sólo la mirada de conjunto permite advertir una desindustrialización heterogénea que concentró su achicamiento en la rama metalmeccánica, sino también en la estructura ocupacional. La industria de equipos de transportes, partes y repuestos, y la de maquinarias y equipos constituyeron las mayores expulsoras de mano de obra industrial, que se redujo en términos netos más del 12%. Esto, gracias a que, a la expulsión de mano de obra de la industria metalmeccánica, se sumó el hecho de que las ramas que se expandieron en el período lo hicieron con escasos aumentos de mano de obra (Alimentos y bebidas y Petroquímica), o incluso con reducciones (Minerales no metálicos). Las variaciones positivas en el producto de las ramas vinculadas al nuevo perfil primarizado y en el cual cobraron mayor relevancia las actividades del complejo económico estatal-privado no se sostuvieron sobre la expansión del empleo.

Por último, y nuevamente destacando el alto impacto de la desarticulación del modelo de industrialización en la economía cordobesa, resulta importante destacar la capacidad de reconversión de la estrategia de inserción internacional de la economía cordobesa. Esta se expresó en cambios en el tipo de bienes exportados, producto de la caída del ciclo de exportaciones industriales que había comenzado a mediados de los '60, y en el destino de las exportaciones, del mercado Latinoamericano al de países centrales. Esto, que es solo una forma más en que se muestran los cambios reseñados, se incluye en un proceso de la apertura de la economía en el que Córdoba ganó terreno en la suma nacional.

## Referencias bibliográficas

- Almada, J. (2016). Intervenciones estatales y configuración del mercado de trabajo en Córdoba. Las gobernaciones de Eduardo Angeloz (1983 – 1995) (Trabajo Final de la Licenciatura en Historia). Facultad de Filosofía y Humanidades de la Universidad Nacional de Córdoba, Córdoba.
- Arceo, E. (2003). Argentina en la Periferia próspera. Renta internacional, dominación oligárquica y modo de acumulación. Buenos Aires, Argentina: UNQ / FLACSO / IDEP.
- Azpiazu, D., Basualdo, E. y Khavisse, M. (1986). El nuevo poder económico en la Argentina de los años ochenta. Buenos Aires, Argentina: Legasa.
- Azpiazu D. y Schorr, M. (2010). Hecho en Argentina: industria y economía, 1976-2007. Buenos Aires, Argentina: Siglo XXI.
- Basualdo, E. (2007). Concepto de patrón o régimen de acumulación y conformación estructural de la economía. Documento de Trabajo N° 1. Maestría en Economía Política Argentina. Buenos Aires, Argentina: FLACSO.
- Basualdo, E. (2010). Estudios de Historia Económica Argentina desde mediados del siglo XX a la actualidad. 2da edición. Buenos Aires, Argentina: Siglo XXI.
- Belini, C. (2017). Historia de la industria en la Argentina. De la independencia a la crisis de 2001. Buenos Aires, Argentina: Sudamericana.
- Belini, C. y Korol, J. (2012). Historia económica de la Argentina en el siglo XX. Buenos Aires, Argentina: Siglo XXI.
- Brennan J. y Gordillo, M. (2008). Córdoba rebelde. El Cordobazo, el clasismo y la movilización social. La Plata, Argentina: De la Campana.
- Canitrot, A. (1980). La disciplina como objetivo de la política económica”. Desarrollo Económico (19)76, pp. 453-475.
- Canitrot, A. (1982). Orden social y monetarismo. Buenos Aires, Argentina: Centro de Estudios de Estado y Sociedad.
- Cámara de Comercio Exterior del Centro de la República (1982). Directorio de oferta exportable de la provincia de Córdoba, Argentina. Córdoba en el mundo. Córdoba, Argentina: CCECR.
- Cámara de Comercio Exterior del Centro de la República (1983). Directorio de oferta exportable de la provincia de Córdoba, Argentina. Córdoba en el mundo. Córdoba, Argentina: CCECR.
- Castellani, A. (2004). Gestión económica liberal-corporativa y transformaciones al interior de los grandes agentes económicos de la Argentina durante la última dictadura militar. En: A. Pucciarelli (Comp.), Empresarios, tecnócratas y militares: la trama corporativa de la última dictadura. Buenos Aires, Argentina: Siglo XXI.
- Castellani, A. (2009). Estado, empresas y empresarios. La construcción de ámbitos privilegiados de acumulación entre 1966 y 1989. Buenos Aires, Argentina: Prometeo.
- Consejo Federal de Inversiones (1988). Producto Bruto Geográfico 1970-1985. Córdoba. Buenos Aires, Argentina: CFI.
- Figueras, A. (1987). Informe económico. En Cámara de Comercio Exterior del Centro de la República. Directorio de exportación de Córdoba. República Argentina 1986/87. Córdoba, Argentina: CCECR.
- Ferreres, O. (2010). Dos siglos de economía argentina. 1810-1910. Historia Argentina en cifras. Buenos Aires, Argentina: El ateneo.
- Frediani, R. (1984) Aspectos económicos de la industria láctea en la provincia de Córdoba. Revista de Economía, (41).
- Gatto, F., Gutman, G. E., Yoguel, G. y Bezchinsky, G. (1988). Reestructuración industrial en la Argentina y sus efectos regionales: 1973-1984. Documento de trabajo (14). Buenos Aires, Argentina: CFI - Cepal.
- Gerchunoff, S. (2018). Intelectuales y expertos en la definición de un nuevo régimen de acumulación en Argentina (1976-1983). [Tesis de Licenciatura en Historia]. Escuela de Historia (FFyH-UNC), Córdoba.
- Gianuzzo, A. y Rodríguez, A. (1984). La industria aceitera de Córdoba. Revista de Economía, (41).
- Heredia, M. (2013). Ideas económicas y poder durante la dictadura. En H. Verbitsky y J. P. Bohoslavsky (Eds.), Cuentas pendientes. Los cómplices económicos de la dictadura. Buenos Aires, Argentina: Siglo XXI.
- Morón, S. y Caro, R. (2013). Régimen Social de Acumulación: historia política y económica de un concepto. En: S. Morón y S. Roitman (Comp.), Procesos de acumulación y conflicto social en la Argentina contemporánea: debates teóricos y estudios empíricos. Córdoba, Argentina: Universitas.
- Morón, S., Caro, R., Saiz Bonzano, S., Tomatis, K, Reche, F., Almada, J. Schuster, E. y Giraud, M. (2015). (Re)construyendo herramientas para el abordaje históricamente situado del conflicto capital-trabajo en América Latina. La categoría Régimen Social de Acumulación: debates teóricos en clave política. En I Jornadas de la Red Intercatedras de Historia de América Latina Contemporánea (RIHALC) - VI Reunión de la RIHALC. Córdoba, Argentina.

- Ortiz R. y Schorr, M. (2006). La economía política del gobierno de Alfonsín: creciente subordinación al poder económico durante la década perdida. En A. Pucciarelli (Ed.), *Los años de Alfonsín: ¿El poder de la democracia o la democracia del poder?* Buenos Aires, Argentina: Siglo XXI.
- Pérez Barrero, M. (Coord.) (1981). *Determinación de las áreas homogéneas de la provincia de Córdoba. II Tomos.* Buenos Aires, Argentina: Consejo Federal de Inversiones.
- Palomino, H. (2005). Los cambios en el mundo del trabajo y los dilemas sindicales. 1975-2003. En J. Suriano (Comp.), *Dictadura y Democracia (1976-2001)*. Tomo X. Nueva historia argentina. Buenos Aires, Argentina: Sudamericana.
- Pucciarelli, A. (2004). La patria contratista. El nuevo discurso liberal de la dictadura militar encubre una vieja práctica corporativa. En A. Pucciarelli (Coord.), *Empresarios, tecnócratas y militares. La trama corporativa de la última dictadura.* Buenos Aires, Argentina: Siglo XXI.
- Rapoport, M. (2007). *Historia económica, política y social de la Argentina.* Buenos Aires, Argentina: Emecé.
- Reche, F. (2015). Debates intelectuales en la historia económica argentina: una historia de la tesis del agotamiento del Modelo de Industrialización por Sustitución de Importaciones. [Tesis de Licenciatura en Historia]. Escuela de Historia (FFyH-UNC), Córdoba.
- Reyes, E. y Almirón, J. (1984). Reseña de la producción bovina en la provincia de Córdoba. *Revista de Economía*, (41).
- Rofman, A. y Romero, J. (1997). *Sistema socioeconómico y estructura regional en la Argentina.* Buenos Aires, Argentina: Amorrortu Editores.
- Ruatta, O. y Blanco, A. (1984). Los efectos de la crisis industrial. El caso del sector metalmeccánico de Córdoba en 1982. *Revista de Economía*, (40).
- Saiz Bonzano, S. (2011). *Régimen Social de Acumulación. Estructura y acción al interior del conflicto capital-trabajo. Aportes para el estudio de la convertibilidad argentina.* Saarbrücken, Alemania: Editorial Académica Española.
- Schorr, M. (2007). La industria argentina entre 1976 y 1989. Cambios estructurales regresivos en una etapa de profundo replanteo del modelo de acumulación local. *Papeles de trabajo*, (1). Buenos Aires, Argentina: IDAES-UNSAM.
- Schorr, M. (2013). El poder económico industrial como promotor y beneficiario del proyecto refundacional de la Argentina (1976-1983). En H. Verbitsky y J. P. Bohoslavsky (Eds.), *Cuentas pendientes. Los cómplices económicos de la dictadura.* Buenos Aires, Argentina: Siglo XXI.
- Subsecretaría de Comercio e Industria. Dirección de Comercio (1982). *Las exportaciones de la provincia de Córdoba. 1974 - 1980.* Córdoba, Argentina: Dirección de Comercio de la Provincia de Córdoba.

**Cita sugerida:**

Almada, J. & Reche, F. (2019). La economía cordobesa en el marco de la última dictadura cívico-militar: cambios en los albores de la valorización financiera (Argentina, 1976-1983). *Coordenadas*, VI (1): 92-111