

A KISVÁROSI FŐISKOLÁK HALLGATÓINAK TÁRSADALMI HELYZETE ÉS ÉLETMÓDJA

(Social Status and Lifestyle of Small Town College Students)

PETRÁS EDE

Kulcsszavak:

kisvárosi főiskolák főiskolai hallgatók agrár-felsőoktatás pedagógusképzés

A tanulmány négy kisvárosi főiskolai kar hallgatóinak társadalmi összetételét, motivációit, lakóhelyét, mindennapi életét és jövőterveit mutatja be egy kérdőíves vizsgálat eredményei alapján. Megállapítja, hogy minden intézmény egy sajátos, a többitől lényegében eltérő helyzetű és életvitelű hallgatói körrel rendelkezik. Az azonos városban működő két kar hallgatóinak összehasonlításából arra lehet következtetni, hogy a kisvárosok csak a hallgatók mindennapi életére képesek komolyabb hatást gyakorolni, míg a jövőre vonatkozó terveik és lehetőségeik elsősorban az oktatási intézményektől függenek.

Bevezetés

Felsőoktatási intézményeink sajátos csoportját alkotják a kisvárosi főiskolák. Hallgatóik élete számos ponton eltér a nagy egyetemek diákságának mindennapjaitól. Tanulmányaikat és majdani karrierjüket meghatározza az a tény, hogy a kisvárosi főiskolák általában gyakorlat-orientált alkalmazott szakembereket, középszintű vezetőket nevelnek. Szabad idejük és kulturális életük helyszíne pedig kisvárosi település, az ebben rejlő minden lehetőséggel és korláttal együtt.

2006 novemberében három városban négy kar diákjainak véleményét kérdeztük meg mindennapi életükről, főiskolájukról és annak városáról. Az adatgyűjtés során karonként átlagosan 57 hallgató töltött ki kérdőívet. A kérdőívek adatait karonként hat-hat rövid, tematikus interjúval egészítettük ki, melyeket a hallgatókkal mindennapi kapcsolatban álló oktatókkal készítettünk el.

A tanulmányban elemzett hallgatók Hódmezővásárhelyen a Szegedi Tudományegyetem Mezőgazdasági Kara (SZTE-MGK), Nagykőrösön a Károli Gáspár Református Egyetem Tanítóképző Főiskolai Kara (KRE-TFK), Szarvason pedig a Tessedik Sámuel Főiskola Pedagógiai Főiskolai Kara (TSF-PFK), ill. Mezőgazdasági Víz- és Környezetgazdálkodási Főiskolai Kara (TSF-MVK) diákjai.

A karok képzési kínálata

Az intézmények képzési profilja viszonylag tiszta, mindegyik főiskola rendelkezik egy-két jellemző, országosan ismert és elismert szakkal (1. táblázat).

1. TÁBLÁZAT
A vizsgált főiskolák képzési kínálata, 2006
(Training Offer of the Colleges, 2006)

	SZTE-MGK Hódmezővásárhely mezőgazdasági mérnök vagyazda mérnök	KRE-TFK Nagykővös ketelvező egyházi-világi szakpár egyházi szakok: -bírók -szakács -kantor világi szakok: -tanító -szociális munkás -óvodapedagógus	TSP-PFK óvodapedagógus	TSP-MPK Szarvas környezetgazdálkodási agrármérnök gazdasági és vidékfejlesztési agrármérnök mezőgazdasági mérnök szabványok, természetvédelmi- tenületfejlesztés, hulladékgazdálko- dás, települészervelet, árskény- természeti területek hasznosítása, környezetvédelmi és tájgazdálkodási, regionális és vidék fejlesztési, ven- déglátás-turizmus, ökológiai gazdál- kodás, kertészeti, talajvédelem és víz- gazdálkodási, mezőgazdasági gépész
Nappali alapképzés	<p>levezető alapképzés minden szakon</p> <p>mérnök-tanári kiegészítő alapképzés (az SZTE-IGYTK-val közösen)</p> <p>szakirányú továbbképzés -vagyazdálkodási szakmérnök</p> <p>felsőfokú szakképzés (középiskolákkal közösen) -becsművelésű és termék- feldolgozó technológus -sertesenyésztő és termék- feldolgozó technológus -vagyazdálkodási technológus</p> <p>OKL-s szakképezések -inszmulátor -növényvédelem</p>	<p>levezető alapképzés a tanuló és a kantor kivételével minden szakon</p> <p>Szociális Szakvizsga Központ - szociális alaptanfolyamok - szakirányú továbbképzés</p> <p>szakirányú továbbképzések a helyi pedagógusok számára</p> <p>lelkis gondozó kiegészítő képzés teológusok számára (a SOTE-val közösen)</p> <p>intézményvezetői alapképzés (a KRFITK-fel közösen)</p>	<p>tanuló nemzetiségi óvodapedagógus (szlovák és román) nemzetiségi tanuló (szlovák és román) óvó-tanító</p> <p>szakirányok: mentálhigiéné, testneve- lés, roma óvodapedagógus, roma tanító, fejlesztő óvodapedagógus, intézményvezető</p>	<p>levezető alapképzés minden szakon</p> <p>posztgraduális szakirányú képzés - egyetemtan-oktató - egyetemrejelölt óvó - óvóda szakértő</p> <p>szakirányú továbbképzés - pedagógus mentálhigiéné - külső világ tevékeny megismerése - babjaitk helye a nevelésben, szerepe a személyiségformálásban - korrekciós testnevelés - romológia</p> <p>csesemő és bogyótermék nevelő- gondozó felsőfokú szakképzés (egy középiskolával közösen)</p>
Egyéb képzések	<p>levezető alapképzés minden szakon</p> <p>mérnök-tanári kiegészítő alapképzés (az SZTE-IGYTK-val közösen)</p> <p>szakirányú továbbképzés -vagyazdálkodási szakmérnök</p> <p>felsőfokú szakképzés (középiskolákkal közösen) -becsművelésű és termék- feldolgozó technológus -sertesenyésztő és termék- feldolgozó technológus -vagyazdálkodási technológus</p> <p>OKL-s szakképezések -inszmulátor -növényvédelem</p>	<p>levezető alapképzés a tanuló és a kantor kivételével minden szakon</p> <p>Szociális Szakvizsga Központ - szociális alaptanfolyamok - szakirányú továbbképzés</p> <p>szakirányú továbbképzések a helyi pedagógusok számára</p> <p>lelkis gondozó kiegészítő képzés teológusok számára (a SOTE-val közösen)</p> <p>intézményvezetői alapképzés (a KRFITK-fel közösen)</p>	<p>tanuló nemzetiségi óvodapedagógus (szlovák és román) nemzetiségi tanuló (szlovák és román) óvó-tanító</p> <p>szakirányok: mentálhigiéné, testneve- lés, roma óvodapedagógus, roma tanító, fejlesztő óvodapedagógus, intézményvezető</p>	<p>levezető alapképzés minden szakon</p> <p>posztgraduális szakirányú képzés - egyetemtan-oktató - egyetemrejelölt óvó - óvóda szakértő</p> <p>szakirányú továbbképzés - pedagógus mentálhigiéné - külső világ tevékeny megismerése - babjaitk helye a nevelésben, szerepe a személyiségformálásban - korrekciós testnevelés - romológia</p> <p>csesemő és bogyótermék nevelő- gondozó felsőfokú szakképzés (egy középiskolával közösen)</p>

Megjegyzés: A helyi tanuló szakok az órákban kiegészítő szerepeket.

Forrás: Főiskolai kiadványok és oktatói interjúk alapján saját szerkesztés.

Ilyenek Vásárhelyen az agrármérnök és a napjainkra szakká fejlődött vadgazda szakirány, Nagykőrösön a református tanító-hitoktató és a diakónus-szociális munkás szakpár, a szarvasi karokon pedig az óvodapedagógus, illetve a környezetgazdálkodási képzés.

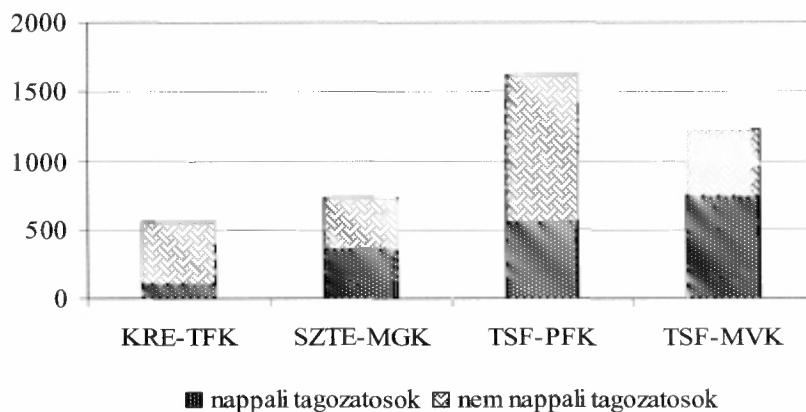
Jellemző az útkeresés, a meglévőkhöz valamilyen mértékben kapcsolódó új szakokkal való kísérletezés. A kilencvenes évek végétől dominánssá vált regionális együttműködések rovására a legutóbbi években újra növekedni kezdett a távoli intézményekkel kiépített kapcsolatok jelentősége. A karok képzési kínálatában a főiskolai szintű nappali és levelező alapképzésen túl mára megtalálhatóak a távoktatásos képzések, a főiskolai szakirányú továbbképzések, illetve a felsőfokú szakképzés és a szaktanfolyamok is.

A hallgatók száma

Bár mindegyik vizsgált intézmény a kisvárosi főiskolák közé tartozik, méretüket tekintve mégis jelentősen eltérnek egymástól. Míg 2005-ben a két szarvasi karra összesen több mint ezer nappali tagozatos hallgató járt, és a levelező, újabb diplomás, szakirányú továbbképzéses és egyéb nem nappali tagozatos hallgatók létszáma egyenként is meghaladta az ezer főt, addig a vásárhelyi főiskolának összesen 728, a nagykőrösi karnak pedig mintegy 550 hallgatója volt (nem számítva a marosvásárhelyi kihelyezett tagozat kb. 200 hallgatóját). A két pedagógiai karon létszámában a levelező tagozatos (és egyéb nem nappali) képzés dominál, különösen a nagykőrösi főiskolán, ahol a nappali tagozatosok aránya alig haladja meg a 20%-ot. A mezőgazdasági karokon ez az arány jóval magasabb, Vásárhelyen közelíti az 50%-ot, a szarvasi agráros hallgatóknak pedig csaknem kétharmada nappali tagozatos (1. ábra).

1. ÁBRA

A hallgatók létszáma (a KRE-TFK marosvásárhelyi kihelyezett tagozata nélkül), 2005
(Number of Students, 2005)



Forrás: Főiskolai kiadványok és oktatói interjúk alapján saját szerkesztés.

A vásárhelyi intézményben 1990 óta nagyjából állandó a hallgatók létszáma, évente mintegy 200 nappali és levelező tagozatos hallgató kezdi meg tanulmányait. A nappalisok létszáma Nagykőrösön is nagyjából változatlan ebben az időszakban, évente mintegy 30 fő. A levelezősöké viszont a fokozatosan bővülő képzési kínálat következtében évről évre emelkedett. A nappali tagozat alacsony létszáma annak is köszönhető, hogy a kar mindeddig igen erős minőségi szűrést alkalmazott a felvételi eljárás során.

A szarvasi pedagógiai kar hallgatói létszáma a kilencvenes évek közepének felfutása után (mely főleg a kihelyezett tagozatoknak volt köszönhető) mára stabilizálódott, évente mintegy 150 hallgató kezdi meg tanulmányait, akiknek többsége óvopedagógus szakos. Ezzel szemben a mezőgazdasági kar – a kilencvenes évek mélyrepülése után – az utóbbi néhány évben élte meg hallgatói létszámának gyors emelkedését.

A hallgatók lakóhelye

Beiskolázási területe alapján a nagykőrösi főiskola erősen különbözik a másik három kartól. Hallgatói Magyarország és Kárpátalja szinte minden, reformátusok lakta vidékéről érkeznek, Nagykőrösről ugyanakkor évenként csupán 1–2 hallgató kezdi meg tanulmányait. A kérdőíves vizsgálat során megkérdezett diákok mintegy harmadrésze Pest megyében vagy Budapesten, egy másik harmaduk a Dunántúlon lakik, a többiek közül pedig majdnem minden második Kárpátaljáról érkezett (2. ábra).

2. ÁBRA

A KRE-TFK nappali tagozatos hallgatóinak lakóhelye, 2006
(Residence of Full-Time Students at KRE-TFK, 2006)



Forrás: Hallgatói kérdőívek alapján saját szerkesztés.

A helybéli hallgatók alacsony arányának legfőbb oka a főiskola és a képzés felekezeti jellege. Az egyházak tanítása szerint vallásos emberek az országos helyzethez hasonlóan Nagykőrösön is csak egy kisebbségét alkotják a teljes lakosságnak, és természetesen a hívők közül is sokan választanak világi foglalkozást, így a legtöbb helyi fiatal számára a főiskola mint továbbtanulási lehetőség szóba sem kerül. Jól érzékelteti ezt az alábbi interjúrészlet:

„Mivel egyházi képző lett ez, a református egyház a fenntartója ennek a képzőnek, bizonyos kritériumokat is meghatároznak számunkra a nappali tagozatos képzésben. [...] Szakpárban működnek a szakok, [...] egy civil vagy egy világi szak mellé egy egyházi szak kerül, és itt már belső elhivatottság alapján jönnek. Vannak nagykőrösiek, vannak érdeklődők, de nem esik ez egybe. Aki most tanítói pályát választana vagy szociális pályát választana, azok nem ide jönnek elsősorban, hanem ha világi irányban van az elhivatottságuk, akkor elmennek vidéki főiskolákra. [...] A nappali tagozaton inkább a vidéki a jellemző, 95%-ban, országos, sőt határon túli, tehát kárpát-medencei a beiskolázásunk.” (oktatói interjú, KRE-TFK)

A levelező oktatás a főiskola méretéhez képest magas létszámú, s a nappali tagozatos képzésnél jóval szorosabb kapcsolatban áll a várossal és térségével. A világi szakokon számos nagykőrösi és környékbeli hallgató szerez alap- vagy másoddiplomát, a Szociális Szakvizsga Központ alaptanfolyamai és továbbképzései pedig regionális beiskolázással működnek. Ezen a területen sokat jelent a főiskola közelsége és városszerte magas szakmai presztízse, melynek fő forrása a végzett hallgatók pozitív tapasztalata.

„Aki levelezőn szerzett diplomát, úgy fogalmaznék nagyon sarkosan, az azért Nagykőrösön szerzi meg, nem megy el Jászberénybe.” (oktatói interjú, KRE-TFK)

„Az ő alma materi viszonylatuk, az erős. Lépten-nyomon találkozom, például tegnap egy lakógyűlésen fordultam meg, ahol valamikor idejárom, tizenéve itt végzett hallgató nagyon pozitívan nyilatkozott a főiskoláról, plénum előtt is említette, hogy mi mindent tanult itt. Tehát vannak ilyen kapcsolatok, akik itt vannak, elég jó képet mondanak rólunk.” (oktatói interjú, KRE-TFK)

A nagykőrösi főiskolával ellentétben a többi intézmény elsősorban a szűkebb térségből vonzza a fiatalokat. Különösen így van ez a vásárhelyi kar esetében, ahol igen magas a helyből, illetve a Csongrád megyéből érkezett hallgatók aránya (3. ábra). Ha pedig a 2006-os állapotot tükröző kérdőíves mintát összevetjük a 2001 és 2005 között végzett hallgatók adataival, azt látjuk, hogy a Csongrád megyeiek aránya még az utóbbi néhány évben is folyamatosan nőtt, a korábban számos hallgatót kibocsátó tiszántúli megyékből pedig senki sem érkezett (4. ábra).

Jelenleg a főiskola hallgatóinak közel 90%-a helyi vagy bejáró, a kollégisták száma pedig a korábbi évtizedekhez képest a töredékére csökkent. Különösen magas a helybeliek aránya, a kérdőíves vizsgálatunkban megkérdezett hallgatóknak több mint harmada lakik Vásárhelyen – ahonnan a korábbi évtizedekben nem sokan jelentkeztek a főiskolára. A levelező képzés beiskolázási területe viszont ennél jóval kiterjedtebb – ami elsősorban a vásárhelyi vadgazda képzés kurrens voltának és országos elismertségének köszönhető.

3. ÁBRA

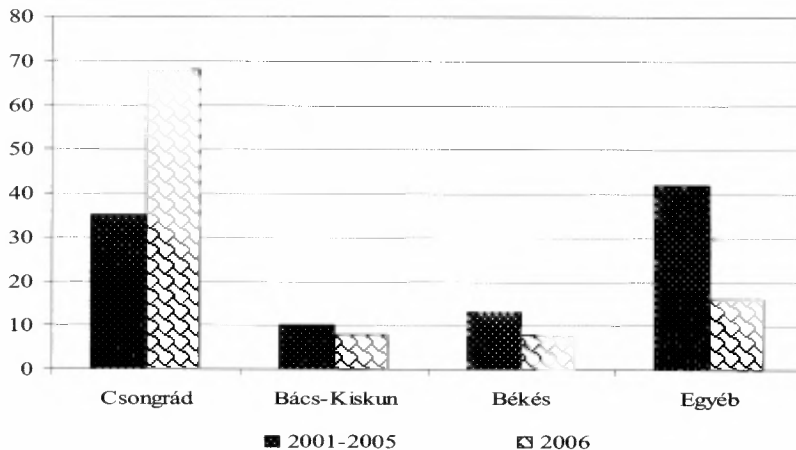
Az SZTE-MGK nappali tagozatos hallgatóinak lakóhelye, 2006
(Residence of Full-Time Students at SZTE-MGK, 2006)



Forrás: Hallgatói kérdőívek alapján saját szerkesztés.

4. ÁBRA

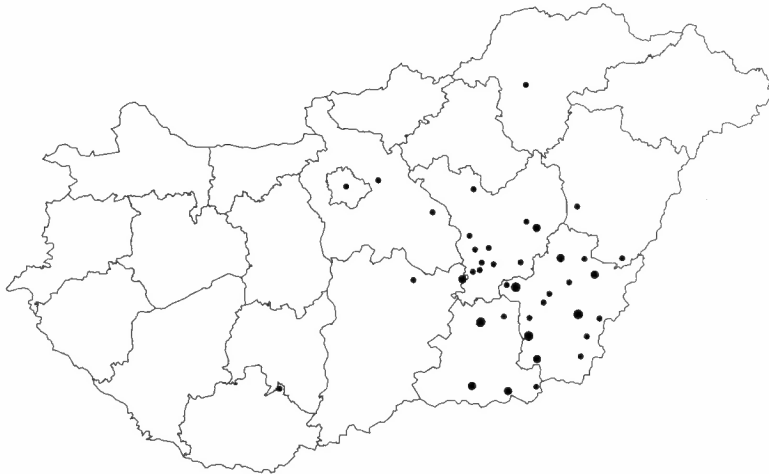
Az SZTE-MGK nappali tagozatos hallgatóinak lakóhelye megyék szerint, 2001–2005,
2006 (%)
(Residence of Full-Time Students at SZTE-MGK by County, 2001 to 2005, and 2006)



Forrás: Kis (2006), illetve hallgatói kérdőívek alapján saját szerkesztés.

5. ÁBRA

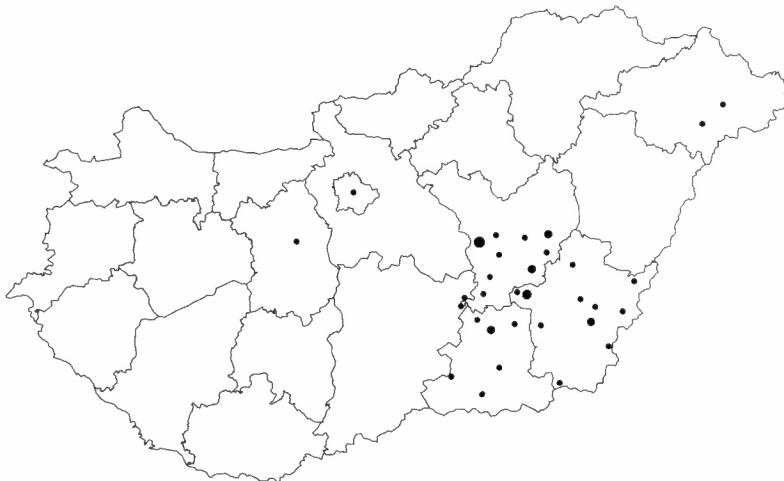
A TSF-PFK nappali tagozatos hallgatóinak lakóhelye, 2006
(*Residence of Full-Time Students at TSF-PFK, 2006*)



Forrás: Hallgatói kérdőívek alapján saját szerkesztés.

6. ÁBRA

A TSF-MVK nappali tagozatos hallgatóinak lakóhelye, 2006
(*Residence of Full-Time Students at TSF-MVK, 2006*)



Forrás: Hallgatói kérdőívek alapján saját szerkesztés.

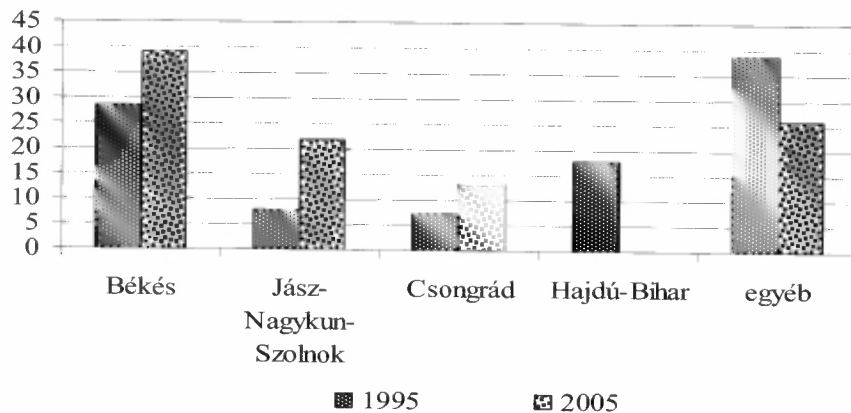
A szarvasi karok legfontosabb beiskolázási területe Békés megye egésze, Jász-Nagykun-Szolnok megye déli része, illetve kisebb mértékben Csongrád megye – ami lényegében megegyezik a város köré vonható, délkelet felé kissé kitáguló, 50–60 km sugarú körrel. A szarvasi főiskolákon valamivel alacsonyabb a helyben lakó diákok aránya, mint Vásárhelyen, ám ez az utóbbi évek során folyamatosan emelkedik (5–6. ábra).

A pedagógiai kar beiskolázási térképén még ma is észrevehetőek a kar egykor hatalmas, az Alföld egész területére kiterjedő vonzaskörének maradványai. A távolabbi beiskolázások radikális csökkenése az elmúlt évtized terméke. Egy 1995-ös vizsgálat tanúsága szerint a kilencvenes években Békésből és a szomszédos megyékből érkezett hallgatók aránya még csupán 60% körüli volt. Egy évtizeddel később ez az arány a főiskolára jelentkezők esetében meghaladta a 76%-ot (7. ábra). A diagramon jól látható a Békés és Jász-Nagykun-Szolnok megyei hallgatók arányának gyors növekedése, és a korábban fontos beiskolázási területnek számító Hajdú-Bihar megye, Pest megye és Budapest jelentőségének csökkenése.

A levelező képzések beiskolázása a szarvasi karok esetében is valamivel szélesebb merítésű a nappalinál. Korántsem olyan széles azonban, mint a vásárhelyi levelező képzésé, mivel a pedagógiai karra csak Pest megyéből, a mezőgazdasági karra pedig csak Budapestről érkeztek a nappali képzésnél számottevően nagyobb arányban levelező hallgatók.

7. ÁBRA

A TSF-PFK-ra 1995-ben felvett, illetve 2005-ben jelentkező nappali tagozatos hallgatók lakóhelye megyék szerint (%)
(Residence of Full-Time Students at TSF-PFK by County, Those Enrolled 1995, and Candidates 2006)



Forrás: Daróczy et al (1997), illetve Tessedik Sámuel... (2006) alapján saját szerkesztés.

A négy kar hallgatóinak lakóhelyében, illetve ennek változásában világosan megmutatkoznak a hazai felsőoktatás fejlődésének aktuális tendenciái: a diploma iránti igénynek, illetve ezzel párhuzamosan a tanulás költségeinek a növekedése következtében a fiatalok iskolaválasztási stratégiáiban felértékelődött a lakóhely és a felsőoktatási intézmény közelségének a szempontja. Ilyen körülmények között, a mobilitási esélyek egyenlősége szempontjából kiemelkedő fontosságú volna, hogy a nagy, regionális kisugárzású egyetemi központok mellett minél több kistájnak, városkörnyéknek legyen valamilyen felsőoktatási intézménye.

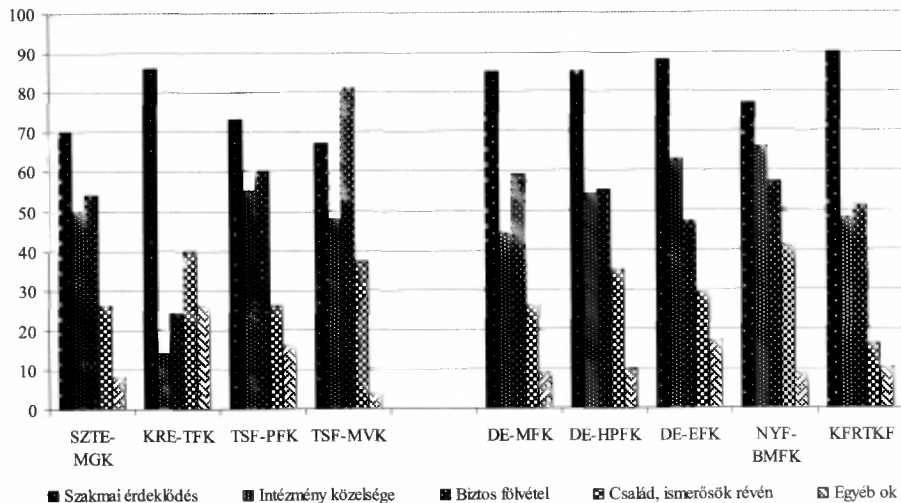
Az iskolaválasztás okai

A karok hallgatói körében végzett kérdőíves vizsgálatunk alapján az iskolaválasztás legfontosabb motivációja a főiskolán elsajátítható szakma iránti érdeklődés. Ez természetesen nem meglepő, hiszen mind a négy főiskola valamely, többé-kevésbé lehatárolt tudományterületen képez elsősorban gyakorlati szakembereket. A második legerősebb motiváció az iskola közelsége a hallgató lakóhelyéhez, mely minden második megkérdezett hallgató számára volt fontos. Kivétel ez alól a nagykőrösi kar, ahol a távolság alig befolyásolja a jelentkezők döntését.

A különböző motivációk közötti összefüggéseket megvizsgálva kiderül, hogy akik szakmai érdeklődésből választottak iskolát, azok számára kevésbé volt fontos a biztos felvétel reménye, illetve a más intézménybe való sikertelen jelentkezés. Egy másik jellegzetes csoportot képeznek azok, akik számára az iskola közelsége és a biztos bejutás egyaránt fontos érv volt az intézmény kiválasztásakor.

8. ÁBRA

A nappali tagozatos hallgatók intézményválasztásának motivációi regionális összehasonlításban, 2005–2006 (%)
(Motivations of Full-Time Students in Their Choice of Institution, in a Regional Comparison, 2005–2006)



Forrás: Hallgatói kérdőívek, illetve a DE Regionális Egyetem Kutatási Program magyarországi főiskolai kérdőívei alapján saját szerkesztés.

A Debreceni Egyetem Regionális Egyetem Kutatási Programjának keretében 2005-ben elkészített kérdőívek felhasználásával lehetőségünk van arra, hogy a négy vizsgált kar hallgatóinak iskolaválasztási motivációit összehasonlítsuk a mintában szereplő öt észak-alföldi főiskola hasonló adataival (8. ábra). A regionális összehasonlításból kiderül, hogy a különböző intézmények hallgatóinak

motivációi között nincsenek lényeges különbségek – azzal az apró eltéréssel, hogy az észak-alföldi főiskolákon valamivel még fontosabb a szakmai érdeklődés szerepe az iskolaválasztásban, a nyíregyházi karokon (DE-EFK és NYF-BMFK) pedig a főiskola közelsége még a dél-alföldi agrárkaroknál is hangsúlyosabb szerepet játszott a jelentezők döntésében.

Nem csupán az összes világi főiskolától, hanem még ikerintézményétől, a debreceni református tanítóképzőtől is eltérő képletet mutat a nagykőrösi főiskola, ahol az intézmény közelsége és a biztos felvétel szempontja jóval kisebb jelentőségű, mint a többi kar esetében, kiemelkedően fontos viszont az egyéb indokok szerepe. Ezek közül a legtöbbször a személyes elhivatást, az érzelmi alapú döntést és elhatározásuk szilárdságát említették a hallgatók. A nagykőrösi diák számára a főiskola sajátos küldetése és keresztény értékrendje jelenti a legnagyobb vonzerőt, amelyet sok esetben családjuk vagy baráti körük is megerősít.

A szakmai érdeklődés után a szarvasi karok és a vásárhelyi főiskola hallgatóinak legfontosabb indítéka az iskola közelsége, de fontos szerepet játszik döntésükben a bejutás könnyűsége is. Ez különösen a szarvasi agráros diákokra igaz, akik számára mind az általunk vizsgált többi kar, mind az észak-alföldi főiskolák hallgatóinál sokkal fontosabb ez a szempont.

A szarvasi pedagógusok jellegzetessége a családi indíttatás valamivel fontosabb szerepe. Ennek oka talán a város pozitív imázsában, valamint a szarvasi óvóképzés nagy múltjában és országos jó hírében keresendő, ami alapján az itt végzett szülők, rokonok szívesen küldik gyermekeiket erre a főiskolára. Alátámasztja ezt a feltevést, hogy a minden hatodik pedagógus hallgató által említett egyéb okok között az óvónői hivatás és a város, illetve környezetének szépsége jelenik meg a leghangsúlyosabban.

A hallgatók társadalmi helyzete

A hallgatókkal kapcsolatos adatok talán legérdekesebb tapasztalata az, hogy mind a négy főiskola jellegzetes, a többitől lényegesen különböző hallgatói körrel rendelkezik.

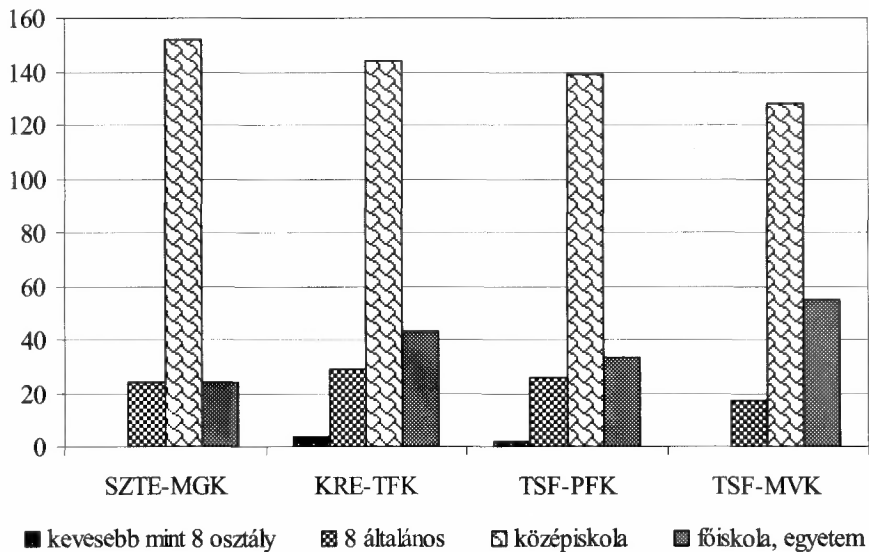
A megkérdezett diákok szüleinek iskolai végzettségét megvizsgálva kiderül, hogy a legtöbb hallgató középvégzettségű szülők gyermeke. Ezen az egy közös ponton túl azonban már lényeges különbségek vannak az egyes karok között. A legtöbb osztályt a szarvasi agrárosok szülei végezték. A vásárhelyi szülők jellemzően középvégzettségűek, a középiskolát végeztek aránya itt jelentősen meghaladja a többi főiskoláét. Mindkét pedagógiai kar hallgatóinak szülei között átlagon fölüli az általános iskolai végzettségük aránya. A nagykőrösiek szülei között viszont a diplomások aránya is magasabb az átlagosnál, így itt jellegzetesen kétpólusú mintát kapunk (9. ábra).

E két társadalmi réteg találkozásának oka az lehet, hogy a főiskola vallásos jellege egyaránt vonzó a református értelmiségiek, valamint a tradicionális vallásossághoz közelebb álló, alacsonyabb társadalmi státuszú rétegek számára. E feltevés még inkább kidomborítja a nagykőrösi kar sajátos, a másik három főiskolától eltérő

hallgatói összetételét, ami már az iskolaválasztási motivációk elemzése során is megmutatkozott. Jellemző adat, hogy az 1998-ban felvételt nyert nappalis hallgatók több mint 70%-a valamelyik református gimnáziumban szerzett érettségit (*Jubileumi évkönyv ... 2005*).

9. ÁBRA

A nappali tagozatos hallgatók szüleinek iskolai végzettsége, 2006 (%)
(*Qualification of Parents of Full-Time Students, 2006*)



Forrás: Hallgatói kérdőívek alapján saját szerkesztés.

Ha a hallgatók lakóhelyének jellegét vesszük górcső alá, akkor megállapíthatjuk, hogy a községekből érkezők aránya a két pedagógiai karon a másik két iskolánál jóval magasabb. Vásárhelyen ezzel szemben a kisvárosi lakóhely dominál, ami az esetek többségében magát Vásárhelyt jelenti. A megyeszékhelyekről és a fővárosból érkezett hallgatók aránya pedig a szarvasi mezőgazdasági karon a legmagasabb (10. ábra).

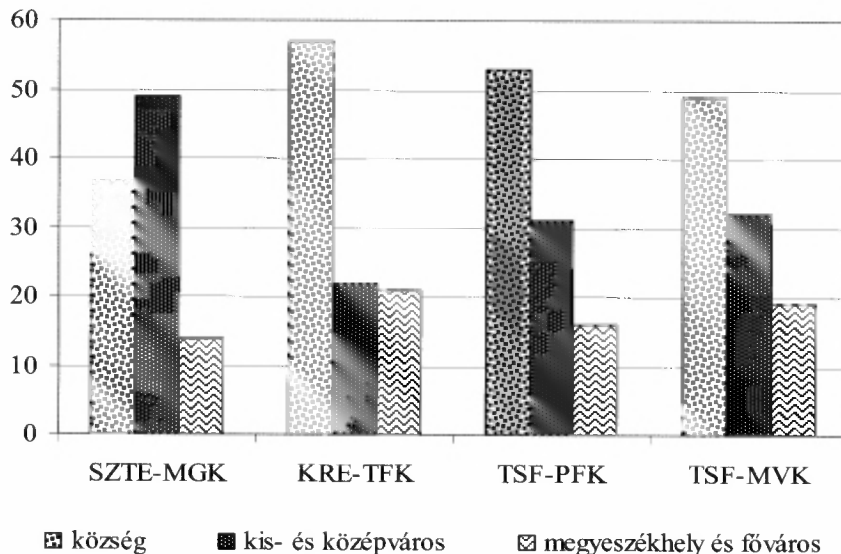
A vásárhelyi főiskola fontos jellemzője, hogy – az oktatók véleménye szerint – igen magas, 50% körüli a földdel rendelkező, gazdálkodó családok gyermekeinek aránya. Ennek legfontosabb oka az lehet, hogy sokan úgy látják, a térségben a mezőgazdaság még ma is húzóágazat (Kormos 2006). Figyelembe véve a helyi hallgatók magas arányát, egy másik lehetséges magyarázat a kis- és közepes méretű helyi gazdaságok nagy száma, mely a vásárhelyi hagyományokban és – ezzel összefüggésben – a kilencvenes évek során újjászületett tradicionális birtokszerkezetben gyökerezik.

A fentieket összegezve megállapítható, hogy a vásárhelyi főiskola elsősorban a kisvárosi, mezővárosi középrétegek iskolája, a szarvasi mezőgazdasági karra ezzel szemben inkább magasabb társadalmi helyzetű hallgatók járnak. A kistelepüléseken

lakó, alacsonyabb végzettségű rétegek gyermekei számára pedig elsősorban a pedagógiai karok jelentenek mobilitási csatornát – bár a nagykörösi főiskola rétegjellegénél fontosabb a felekezeti jellege.

10. ÁBRA

*A nappali tagozatos hallgatók lakóhelyének megoszlása településtípus szerint, 2006 (%)
(Residence of Full-Time Students, by Type of Settlement, 2006)*



Forrás: Hallgatói kérdőívek alapján saját szerkesztés.

A végzett hallgatók elhelyezkedési lehetőségei

A két pedagógiai kar végzett hallgatóinak elhelyezkedési esélyeit elsősorban képzésük szakmai profilja befolyásolja. Mindkét csoport esetében elmondható, hogy azok sikeresek a munkaerőpiacon, akik az alapszakmájuk mellé még valamilyen speciális képzettséget is elsajátítottak.

Ebből a szempontból a nagykörösi hallgatók vannak a legjobb helyzetben, mert ők világi szakjuk mellett egy olyan egyházi szakot is elvégeznek, amellyel bejuthatnak a református egyház intézményei által alkotott munkaerőpiacra – melynek nagysága ugyan korlátozott, ám a főiskola, illetve az egész hazai református tanítóképzés méretéhez képest komoly keresletet jelent. E csatorna működése miatt, bár minden helyi iskolában és szociális intézményben megtalálhatók a főiskola egykori hallgatói, mégis többségük a főiskolával együtt Nagyköröst is odahagyja.

A Szarvason végzett óvónők és tanítók elsősorban a lakóhelyükön és annak környékén keresnek munkát. A zömében községekből, kistelepülésekről érkező hallgatók elhelyezkedési esélyeit jelentősen növeli a főiskola által nyújtott sokféle specializációs lehetőség, hiszen az e területeken egyre inkább jellemzővé váló egy-

csoportos óvodáknak és egytagozatos iskoláknak elsősorban olyan pedagógusokra van szüksége, akik az alapidiplomájuk mellett valamilyen szakirányú végzettséggel is rendelkeznek (*Tessedik Sámuel...* 2006).

A karon belül az óvodapedagógusoknak valamivel előnyösebb a munkaerő-piaci pozíciójuk a tanítóknál, mert míg a szarvasi tanítóképzés – országos megítélése szerint – csupán „egy a sok közül”, addig az óvóképzés országosan is magas presztízsnek, elismertségnek örvend.

Szarvason belül meglehetősen nehéz pedagógus végzettséggel munkahelyet találni, ám mégis évről évre sikerül néhány hallgatónak. Ők általában a végzettségüknek nem megfelelő munkakörben, vagy esetleg valamelyik szakirányuk segítségével tudnak elhelyezkedni – ezek közül a legkeresettebb a gyógytestnevelés, a mentálhigiénié és a fejlesztő pedagógia.

A mezőgazdasági karok hallgatói közül a vásárhelyi diákoknak valamivel jobb az elhelyezkedési esélyeik, ami talán a két főiskola – fentebb már taglalt – eltérő képzési stratégiájából következik. Míg a Vásárhelyen képzett mezőgazdasági vállalkozók, általános agrárszakemberek és vadgazdák számára a régió – s kisebb mértékben a város – mezőgazdasága még ma is viszonylag sok lehetőséget nyújt, addig a szarvasi karra jellemző agrár-környezetgazdálkodási képzettségek – az Európa többi részében megfigyelhető tendenciák ellenére – hazánkban mindaddig még nem jelentenek számottevő karrierlehetőséget a végzett hallgatók számára. Így feltételezhetően csupán egy töredékük talál a végzettségének megfelelő munkahelyet, jelentős részük pedig munkanélkülivé válik. Egybehangzanak e feltevéssel az oktatói interjúkban elhangzott becslések is:

„Sokan csak azért mennek el a városból, mert nem találnak itt munkahelyet. A végzősöknek kb. a 15%-a a szakmában helyezkedik el, 15% más szakterületen, 20% továbbtanul, a többi pedig nem talál stabil munkahelyet, vagy eleve külföldre megy.” (oktatói interjú, TSF-MVK)

„Leginkább a különböző adminisztrációkban helyezkednek el vagy továbbtanulnak egyetemen, esetleg valamilyen magáncéghez mennek, de sokan lesznek az első évben munkanélküliek.” (oktatói interjú, TSF-MVK)

A vásárhelyi oktatók véleménye ennél sokkalta derülátóbb:

„Nekem meggyőződésem, hogy a végzettek zöme az agrárpályán, ha akar, el tud helyezkedni. Én nap mint nap kapok olyan telefonokat ismerősöktől, kollégáktól, hogy ajánljál már majd gyereket. [...] Ez inkább régió, mint városban belül működik.” (oktatói interjú, SZTE-MGK)

„Ha valakinek van egy diplomája, szerintem sokkal küzdőképesebb. Lehet, hogy nem lesz éppen állattenyésztő, de itt – látva a hallgatókat öt meg tíz év múlva, meg találkozáson, ahogy jönnek – azért eléggé mögtalálják ők hál'Istennek a maguk számítását.” (oktatói interjú, SZTE-MGK)

A hallgatók sikeres elhelyezkedésében fontos szerepe van a kar küldetésében és légkörében is jelenlévő, farmer típusú vállalkozói szemléletnek, amit az egyik oktató eképpen fogalmazott meg:

„Itt azért célirányosan tudnak tanulmányokat folytatni, és utána újítani tudnak. Itt valahol szimotot kapnak, hogy milyen területet kell esetleg meglövelniük.” (oktatói interjú, SZTE-MGK)

Az oktatók véleménye szerint a hallgatók egy jelentős része a városban marad, amennyiben helyben el tud helyezkedni:

„Most már az a tendencia, hogy Vásárhelyen maradnak. [...] Sokan el tudnak helyezkedni a Hód-Mezőgazdához, meg bárhová jók középvezetőnek, mert a gyakorlatot maximálisan ismerik.” (oktatói interjú, SZTE-MGK)

„Szerintem, ha lenne munka, vagy van munka, akkor marad vagy maradna a diákság Vásárhelyen.” (oktatói interjú, SZTE-MGK)

Az oktatói véleményekkel egybehangzik Kis Krisztián 2005-ös felmérése, mely a megelőző öt esztendőben diplomát szerzett, Vásárhelyen és a vásárhelyi kistérségben maradt hallgatók életpályáját követte nyomon. Eredményei szerint a végzetek döntő többsége (81%) ma a vásárhelyi kistérség határain belül lakik, és csaknem kétharmaduk rendelkezik valamilyen munkaviszonnyal. Az aktív végzetek több mint fele, az összes helyben letelepedett hallgatónak 36%-a talált munkát az agrárszférában (Kis 2006).

A hallgatók képe főiskolájukról

Az intézményi légkör megismeréséhez az oktatók véleményén túl annak az imázsnak a feltérképezése is szükséges, amely a hallgatók fejében él az egyes főiskolákról. A hallgatók körében végzett kérdőíves vizsgálatunk legáltalánosabb tapasztalata az, hogy mindegyik kar megítélése meglehetősen kedvező (11. ábra).

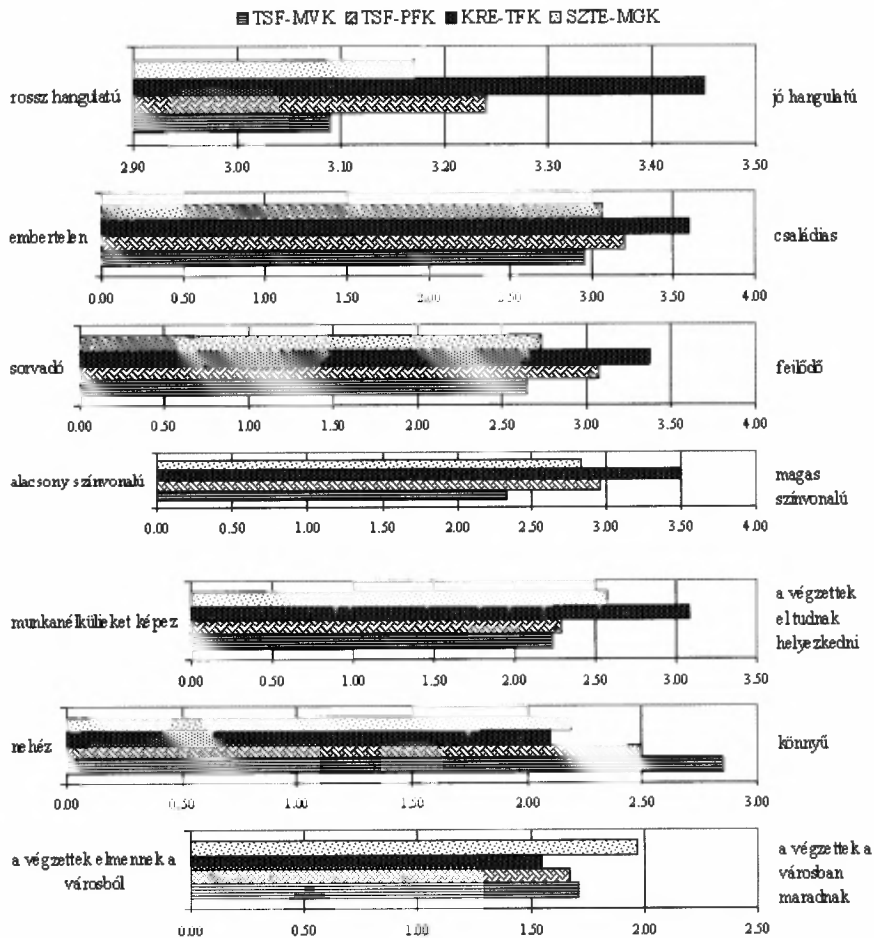
A hallgatók többsége jól érzi magát intézményében, jó hangulatúnak és családiasságnak érzékeli iskoláját. Ez nem meglepő, hiszen viszonylag kis méretű, mérsékelt létszámú főiskolákról van szó. A szarvasi agrárosok kivételével a diákok általában magasnak ítélik intézményük színvonalát. Megegyezik továbbá a hallgatók véleménye arról is, hogy a végzett hallgatók általában nem maradnak főiskolájuk városában – ami egybehangzik a kisvárosi felsőoktatási intézmények összegyűjtő és kibocsátó jellegéről alkotott tézisünkkel.

Bár a négy kar hallgatói megítélésének számos közös pontja van, természetesen minden intézmény rendelkezik néhány sajátos, csak rá jellemző imázselemmel. Az előző két pontban tárgyalt interjúk tapasztalataink ismeretében nem meglepő, hogy a nagykőrösi diákok ítélik meg legkedvezőbben az intézményüket. Az ő esetükben jelenik meg a legmarkánsabban a főiskola családiassága, egyértelműen érzékelik az intézmény fejlődését, és az elhelyezkedési lehetőségeik tekintetében is sokkal bizakodóbbak a többi hallgatói csoportnál.

Nem sokkal marad el a nagykőrösi főiskola népszerűségétől a szarvasi pedagógiai kar megítélése sem. A két kar között lényeges eltérés csak a főiskola nehézségének és elhelyezkedési esélyeiknek a megítélésében mutatkozik. A szarvasi hallgatók ugyanis kevesebb nehézséget tapasztalnak tanulmányaik során, viszont úgy érzik, hogy a végzés után nehéz lesz állást találniuk.

11. ÁBRA

A főiskolák hallgatói megítélése szemantikus differenciálskálán, 2006
(The image of the Institutions Among Students, 2006)



Forrás: Hallgatói kérdőívek alapján saját szerkesztés.

Aggodalmuk teljesen érthető, ha figyelembe vesszük a hazai közoktatási intézményhálózat napjainkban zajló leépülését és a pedagógus pálya presztízsének folyamatos csökkenését. Amiért a nagykorúsi hallgatók ezt nem érzékelik, az intézményük egyházi profilja, mely a munkaerőpiacnak egy sajátos, zárt szegmensét nyitja meg számukra. Ez nem túl tág ugyan, de lényegében konkurencia nélkül vesznek benne részt a főiskola végzettjei, ellentétben a világi pedagógiai karok által évről évre kibocsátott több száz pályakezdő tanítóval.

A két mezőgazdasági kar diákjainak közérzetében komoly különbségek mutatkoznak. Míg a vásárhelyi főiskola megítélése nem sokkal kedvezőtlenebb a pedagógiai

karokénál, addig a szarvasi intézmény imázsában egy könnyen elvégezhető és alacsony színvonalú iskola jelenik meg, melynek diplomája keveset ér a munkaerőpiacon.

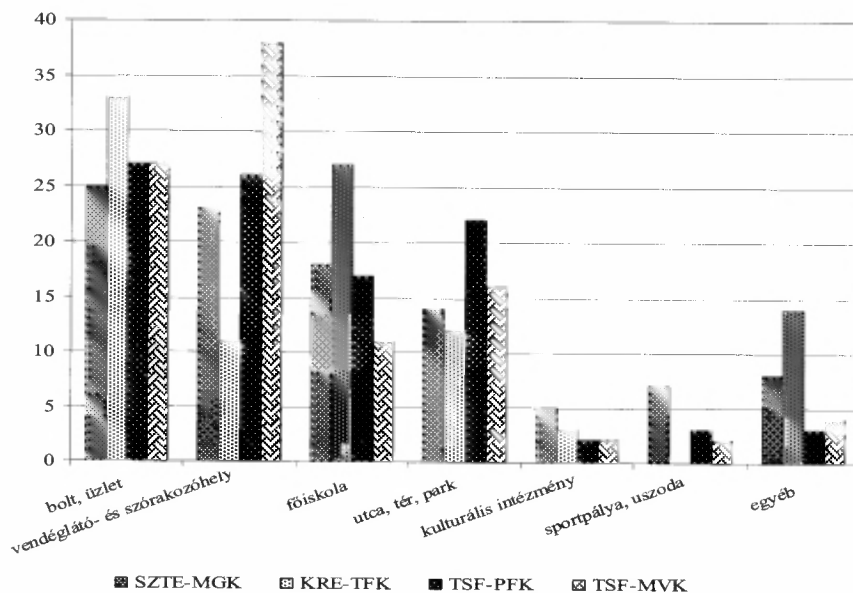
A fentiekből kiviláglik, hogy a szarvasi hallgatók jóval bizonytalanabbnak érzékelik jövőbeni elhelyezkedési esélyeiket. Ennek egyik oka az lehet, hogy mindkét szarvasi kar elsősorban alkalmazottakat képez cégek ill. intézmények számára – ellentétben a vásárhelyi főiskolával, ahol a hallgatók jövőképében a munkahelyi elhelyezkedés mellett az önfoglalkoztatás alternatívája is megjelenik. Egy további lehetséges oka a szarvasi diákok aggodalmainak városuk periférikus fekvése. Szarvas a másik két főiskolai városnál jóval távolabb fekszik a nagy országos centrumoktól, ami a – véglegesen még le nem telepedett – hallgatók közvetlen lehetőségeit talán nem befolyásolja, ám a városban uralkodó közhangulat révén talán jóval kedvezőtlenebb képet közvetít feléjük a munkaerőpiac országos helyzetéről.

A hallgatók mindennapi élete

A hallgatói kérdőívek legtöbb válaszadója 6–8 olyan helyet is megnevezett, amelyet gyakran látogat vagy fontosnak tart főiskolájának városában. Az így keletkezett, igen nagy elemszámú listából kilenc kategóriát hoztunk létre, amelyek megoszlása árnyalt képet ad a vizsgált intézmények hallgatóinak mindennapjairól (12. ábra).

12. ÁBRA

*A hallgatók által gyakran látogatott vagy fontosnak tartott helyek kategória szerint, 2006 (%)
(Places in Town Frequently Used by Students, by Categories, 2006)*



Forrás: Hallgatói kérdőívek alapján saját szerkesztés.

Általánosságban elmondható, hogy a hallgatók a városok kínálta számos – vásárlási, művelődési, közéleti stb. – lehetőség közül elsősorban a vásárlási, étkezési és szórakozási lehetőségeket használják ki. Ezen túl csupán egyes közterületekkel – parkokkal, terekkel, néhány utcával, illetve a városok közelében fekvő kirándulóhelyekkel – állnak szorosabb kapcsolatban.

A sportolási lehetőségek kihasználása egyedül Vásárhelyen jelent meg komolyabb arányban, és itt a hallgatók kissé erősebb szálakkal kötődnek a helyi kultúrához és társadalomhoz is. Ebben nagy szerepet játszhat az, hogy ezen a karon a legmagasabb a helyi illetőségű hallgatók aránya, akik a más településekről érkező diákoknál már eleve sokkal több szállal kötődnek városukhoz.

A szarvasi diákok a várost szinte turistaként használják – elsősorban a boltokat, vendéglátó- és szórakozóhelyeket, köztereket, parkokat, kirándulóhelyeket látogatják. Ugyanakkor ez a város-központúság egyáltalán nem jelent mélyebb kapcsolatot a helyi társadalommal és kultúrával – a kérdőíves vizsgálat eredményei szerint az erre jellemző terek itt a legkevésbé népszerűek.

Az agráros hallgatók körében az átlagosnál jóval alacsonyabb a főiskolával és tanulással kapcsolatos helyek, s valamivel magasabb a szórakozóhelyek említése – ami arra utal, hogy tanulmányaik sokkal kisebb szerepet játszanak az életükben, mint a másik három kar hallgatóinál.

A két kar hallgatói között élő kapcsolat van. Számos olyan – főiskolai és városi – tér van, amelyet nap mint nap közösen használnak. Emellett a Hallgatói Önkormányzat számos közös programot, rendezvényt, kirándulást szervez számukra.

A nagykovácsok számára ezzel szemben különösen fontos az iskola és a kollégium, valamint a templomok és az egyház szerepe, az ezen kívül eső dolgokkal pedig ők törődnek a legkevésbé. A többi intézmény hallgatóinál jóval kisebb arányban járnak vendéglátó és szórakozóhelyekre. A köztereket és parkokat jóval kisebb arányban használják, fogyasztásuk pedig szinte kizárólag a város üzleteire korlátozódik. A többi kar hallgatóihoz képest jóval nagyobb számukra a hazautazás jelentősége, amiről a távolsági közlekedés állomásainak kiemelkedő népszerűsége tanúskodik.

E zárt életmódnak az egyik oka kétségtelenül az, hogy a többségükben messzi tájról érkező, s nem csupán Nagykovácsra, hanem az alföldi tájon és a mezővárosias településen is idegenül mozgó hallgatók nehezen veszik észre a városban rejlő értékeket, sőt annak egyáltalán a városiasságát. Egy másik oka a főiskola családiassága – az oktatók és hallgatók közötti bensőséges kapcsolat, a kollégisták erős közössége, a reggeli áhítatok és egyéb közös alkalmak kollektív élménye –, amely sokkal mélyebben meghatározza a hallgatók mindennapi életét mint a napjainkra jellemző töredezett helyi társadalom által nyújtható – ennél sokkal kevésbé intenzív közösségi életet élő, sekélyesebb élményeket kínáló – kisvárosi környezet.

„Mivel ők egyrészt egy gyülekezet típusú közösségben élnek, mert ez az internátus az ősi református kollégiumoknak a hagyományait is őrzi, meg szellemiségét is átmenti, ha szabad azt mondani, szinte rehabilitálja, nagyon jól érzik magukat az internátusi közegben. Tehát mindent kialakítanak, mint egy kistélepülésen maguknak, tehát mini kis campus, és zömében a programjaikat házon belül szervezik. A külső kapcsolódási pontok véleményem szerint nem épültek még ki. [...] Ezt a belső, intímabb, 20–30 fős rendszeres csoportosulásokat bent élik meg a saját körükben.” (oktatói interjú, KRE-TFK)

Összegzés

A tanulmány fő tanulsága, hogy bár az empirikus mintában két-két hasonló profilú kar szerepel, mégis mindegyik intézmény egymástól – lakóhelye, társadalmi helyzete és mindennapi élete alapján is – jól elkülönülő hallgatói körrel rendelkezik.

A nagykőrösi tanítóképző kar a négy vizsgált intézmény közül a legkisebb. Fő profilja a tanító-hittanár ill. a diakónus-szociális munkás képzés, döntően a református egyház intézményei számára. Hallgatóinak összetétele és életmódja erősen eltér a másik három karétól, ami egyfelől a beiskolázás országos jellegében, másfelől pedig a hallgatók átlagon felüli elhivatottságában nyilvánul meg. E különbség oka a főiskola egyházas jellege, valamint az a kimondott intézményi stratégia, mely a napjainkban uralkodó mennyiségi szemlélettel szemben a minőségi szempontot helyezi előtérbe. A főiskola különleges abból a szempontból is, hogy országosan egyedülálló, speciális képzést folytat – speciális beiskolázási területtel és kimeneti csatornákkal.

A hódmezővásárhelyi mezőgazdasági kar szintén viszonylag kis létszámú intézmény. Hagyományos agrárképzést folytat, elsősorban a környék kistermelői, mezőgazdasági vállalkozói, illetve gyermekeik számára. A hallgatók többsége Vásárhelyről és környékéről érkezik. Általában erősen kötődnek az intézményhez, egy jelentős részük pedig az agrárpályához is.

A Tessedik Sámuel Főiskola két szarvasi karának hallgatói létszáma jelentősen meghaladja a másik két intézményét. A pedagógiai kar legfontosabb, nagy hagyományú profilja az óvónőképzés, a mezőgazdasági kar jellegadó képzési iránya pedig az agrár-környezetgazdálkodási ismeretek oktatása. A két kar diákjainak társadalmi összetétele és jövőtervei eltérnek egymástól, ám közös vonásuk a várossal való kapcsolataik kiterjedt, ugyanakkor felszínes volta – egy turista jellegű attitűd érvényesülése szarvasi tartózkodásuk ideje alatt. A szarvasi karok hallgatói érzik magukat legjobban intézményükben, ezzel szemben itt a legbizonytalanabbak jövőjükkel, végzésük utáni elhelyezkedésükkel kapcsolatban.

A két szarvasi kar hallgatóinak összehasonlítása arra enged következtetni, hogy a főiskolai városok kínálta lehetőségek leginkább a hallgatók mindennapi életét, foglaltságát és művelődését tudják befolyásolni, míg szakmai és letelepedési terveikre nincsenek jelentősebb hatással. A nagy egyetemi városok széles karrierkínálatával szemben a kisvárosi hallgatói stratégiákra az oktatási intézményeknek van meghatározó befolyásuk.

Irodalom

- Daróczy E. et al. (szerk.) (1997) *Szarvasi Óvónőképző Intézet – Brunsvik Teréz Óvónőképző Főiskola évkönyve 1985–1997*. Brunsvik Teréz Óvónőképző Főiskola, Szarvas.
- Debreceni Egyetem „Regionális Egyetem” Kutatási Program magyarországi főiskolai kérdőívei. (2005) DE Neveléstudományi Tanszék, Debrecen.
- Jubileumi évkönyv 1990–2005*. (2005) Károli Gáspár Református Egyetem Tanítóképző Főiskolai Kar, Nagykőrös.

- Kis K. (2006) Az SZTE MFK hatása a Hódmezővásárhelyi kistérség humán erőforrásaira az ezredforduló után. – *Agrár- és Vidékfejlesztési Szemle*. 1. 81–87. o.
- Kormos T. (2006) Kétszer annyi elsős a vásárhelyi karon. – *Dél-Magyarország*. szeptember 1.
<http://www.delmagyar.hu/cikk.php?id=71&cid=131631>
- Tessedik Sámuel Főiskola Pedagógiai Főiskolai Kar. Oktatás-, Kutatás- és beruházásfejlesztési Konceptió.* (2006) TSF-PFK, Szarvas.