

Krusbär  
Skadedjur

## SKADEDJUR PÅ KRUSBÄR

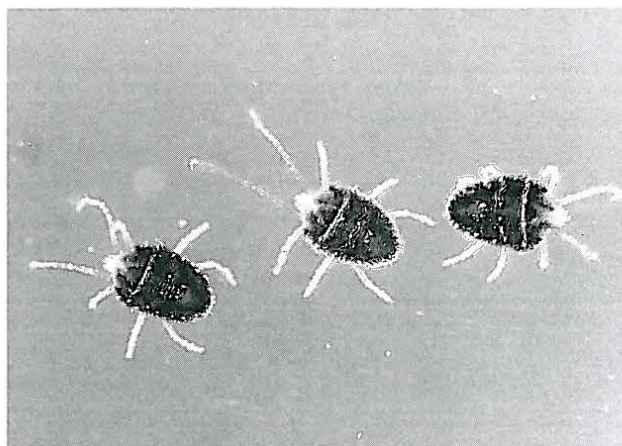
Detta faktablad behandlar flertalet av de skadedjur som kan uppträda på krusbär. Vissa arter behandlas även i andra faktablad, numret anges inom parentes.

### Krusbärskvalster

Angrepp av krusbärskvalster, *Bryobia ribis*, medför att bladen får ljusa prickar, som vid kraftigare angrepp kan flyta samman. Bladverket får då ett vitaktigt utseende och senare kan bladen torka och falla av. Kraftigt angripna buskar ger låg skörd av dålig kvalitet.

Krusbärskvalstret tillhör spinnkvalstren men i motsats till många andra arter tillverkar inte djuren någon spinnvävad. Det fullvuxna djuret är 0,6 - 0,8 mm långt, har mörkt röd eller rödbrun kroppsfärg och oval, något tillplattad kroppsform. Det första benparet är mycket långt, nästan lika långt som kroppen. Äggen är röda, klotrunda och 0,2 mm i diameter. Endast honor är kända; fortplantningen sker utan befruktning. Kvalstren övervintrar som ägg. Dessa kläcks mycket tidigt på våren och nymferna suger på undersidan av de unga bladen. Kvalstren blir fullbildade redan under senvåren och de lägger då ägg på grenarna; vid midsommar har angreppen som regel upphört. Arten har bara en generation per år och lever nästan enbart på krusbär.

Krusbärskvalstret tillhör en grupp av mycket närbesläktade arter, som tidigare sammanfattades under namnet krusbärskvalster. De skiljs åt i första hand genom skillnader i biologi, t.ex. värdväxter och antalet generationer per år; utseendemässigt är arterna mycket lika varandra. Vanlig är *Bryobia praetiosa* som kan livnära sig på en mängd olika växter och ibland uppträder som skadedjur, exempelvis på prydnadsväxter i rabatter. Denna art kan även vara ett problem inomhus. Djuren uppsöker skyddade platser för äggläggning och hudömsning och kan då ta sig in i hus genom springor vid dörrar och fönster.



Krusbärskvalstret har mycket långa framben.



Krusbärsblad perforerat av nykläckta larver av krusbärsstekeln. Äggen läggs på enstaka blad. En effektiv bekämpning är att plocka bort angripna blad, innan larverna sprider ut sig över busken.

### Bladlöss (58 T)

Den kanske vanligaste bladlusarten på krusbär är krusbärsbladlusen, *Aphis grossulariae*, som förekommer över hela landet. Angrepp medför att skotten blir starkt förkortade med bladen tätt hopade till bladnystan. Starka angrepp kan därför medföra kraftig tillväxthämning. Bladlusen är grön. Arten övervintrar på krusbärsbuskarna som ägg. Dessa kläcks på våren och lössen bildar kolonier i skottspetsarna. Arten är delvis värdväxlande med olika dunörtsarter (särskilt bergdunört, *Epilobium montanum*) som sommarvärdar. Bland andra bladlusarter på krusbär kan nämnas *Hyperomyzus pallidus*, vars angrepp medför att bladen blir svagt välvda och gulaktiga längs nerverna. Arten värdväxlar med åkermolke, *Sonchus arvensis*. Angrepp av *Nasonovia ribisnigri* medför också att bladen blir välvda eller något inrullade men utan gulfärgning. Denna art värdväxlar med bl. a. olika fibblor, *Hieracium* spp. och harkål, *Lapsana communis*. Flera bladlusarter sprider virussjukdomen nervbandskloros, vilken yttrar sig i gulaktiga band längs huvudnerverna på bladen. Angripna buskar kan hämmas i tillväxten.

Rötter av krusbär kan under sommaren bli angripna av almbadlus, *Eriosoma ulmi* (154 T). Lössen avsondrar rikligt med vax; rötter och omgivande jord får ett vitaktigt utseende. Skadorna anses vara relativt harmlösa på äldre buskar medan unga buskar försvagas av angreppet. Arten övervintrar som ägg på almar.

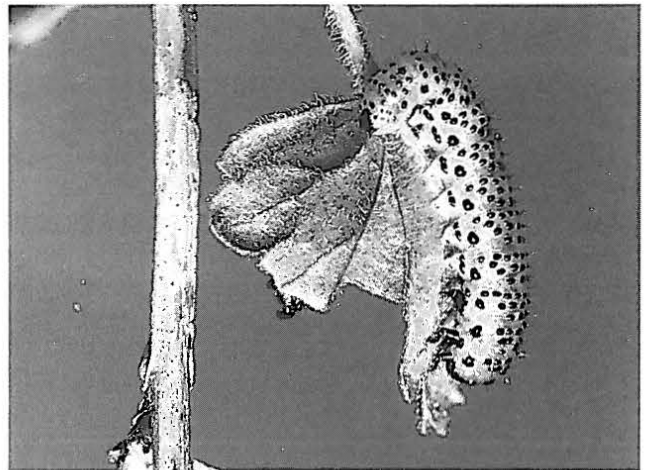
### Sköldlöss (98 T)

Vanliga sköldlusen, *Parthenolecanium corni*, kan förekomma på en mängd olika träd och buskar, bl. a. krusbär. De kan uppträda i stora mängder och bladen blir då glansiga av honungsdagg. Kraftiga angrepp kan försvaga buskarna men vanligtvis är angreppen relativt harmlösa. Honans sköldar är ovala och kraftigt välvda, 4-6 mm långa och glänsande rödbruna - mörkbruna. Nymferna (larverna) är ovala, flata och blekgröna - bruna. Äggen kläcks vid midsommartid och de unga nymferna sprider ut sig över busken, på skott och blad. På hösten flyttar nymferna till grenarna där de övervintrar. På våren fortsätter nymferna att suga på de förvedade grenarna och efter en tid blir de fullbildade och permanent fastsittande. Äggen, som skyddas av honans sköld, läggs under försommaren. Varje hona kan lägga ett par tusen ägg. Hanar förekommer inte. På krusbär kan även pilsköldlusen, *Chionaspis salicis*, förekomma. Dess sköldar är päronformade, 2 mm långa och vita.

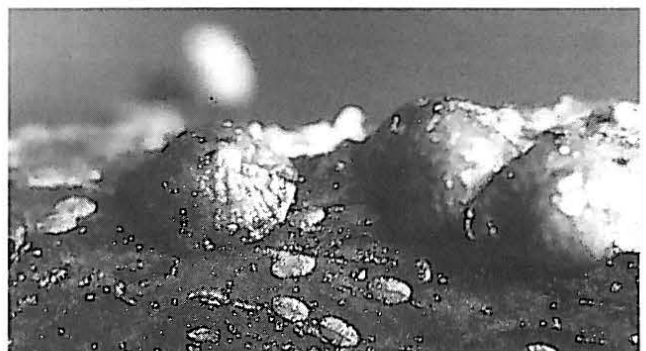
### Krusbärsstekel (12 T)

Krusbärsstekeln, *Nematus ribesii*, som förekommer över hela landet, torde vara det allvarligaste skadedjuret på krusbär. Vid större angrepp

kan stekelns larver på kort tid kaläta buskarna; bären faller av, tillväxten och bildningen av blomlag hämmas, vilket kan leda till försämrad skörd även året efter angreppet. Även röda vinbär angrips men inte svarta vinbär. Angreppens omfattning varierar mycket mellan olika år. Larverna är gröna med svart huvud och är försedda med talrika, svarta, borstbärande vårtor på kroppen (dessa svarta prickar saknas under första larvstadiet). Äldre larver är något gulaktiga framtill och baktill på kroppen. De blir upp till 20 mm långa. De fullbildade steklarna kommer fram efter knopp-sprickningen och lägger ägg längs nerverna på bladundersidorna, ofta många på samma blad. Varje hona lägger 50-100 ägg. De unga larverna gnager först små hål i bladen men äter senare från bladkanten. Äggen läggs främst på blad i buskens inre del, men när larverna blivit större kan de sprida ut sig till de yttre delarna av grenverket. Efter 3-4 veckor förpuppar sig larverna i jorden och 2-3 veckor senare kommer de fullvuxna steklarna fram. Krusbärsstekeln har 2-3 generationer per år. Fullvuxna larver övervintrar i kokonger i jorden. Även ett par andra arter av samma släkte kan förekomma på krusbär. Eftersom larverna är mycket glupska bör man bevaka buskarna ofta så att åtgärder sätts in i tid. Leta särskilt efter blad med små hål (nykläckta larver) i det inre av buskarna, eftersom de unga larverna främst lever där.



Nästan fullvuxen larv av krusbärsstekeln, ca 1,5 cm lång.



Fullvuxna honor och unga larver av vanlig sköldlus.

### Liten krusbärsstekel (12 T)

Lilla krusbärsstekeln, *Pristiphora rufipes*, kan förekomma på krusbär över hela landet. Liksom föregående art äter larverna av lilla krusbärssteklen på bladen, men kraftiga angrepp är ovanliga. Larven, som blir upp till 10-12 mm lång, är blekgrön med som ung brunsvart, som äldre grönt huvud med bruna teckningar. De fullbildade steklarna kommer fram på våren och lägger ägg på de unga bladen, främst i bladkanten och vanligtvis bara ett ägg per blad. Arten har 2-3 generationer per år.

### Krusbärsmätare

Krusbärsmätaren, *Abraxas grossulariata*, förekommer huvudsakligen i södra Sverige. Vid stor förekomst av larver under våren-försommaren kan skadorna bli ytterst påtagliga med total kalätning av buskarna som följd. Den fullbildade fjärilen (vingspann 35-40 mm) har vita vingor med fem svarta och två orangegula, fläckiga tvärband. Larven, som blir 35-40 mm lång som fullvuxen, är vit med svart huvud, svarta fläckar på kroppen och orangegul sidolinje. Liksom andra mätarlarver har den bara två par vårtfötter, som sitter långt bak på bakkroppen. Fjärilen flyger under högsommaren och lägger ägg på bladen. Den unga larven angriper bladen men skadorna under hösten är knappt märkbara. Larven övervintrar, exempelvis under blad på marken, och fortsätter sitt ätande under våren och försommaren. Vid midsommartid förpuppar sig larven i en tunn, genomskinlig kokong, på eller i närheten av busken.

Även en rad andra mätarfjärilars larver kan angripa krusbär. De förekommer dock ofta i liten omfattning och skadorna blir därför som regel små. Bland dessa kan nämnas mindre krusbärsmätaren, *Itame wauaria*, vars larver är grönaktiga med svarta vårtor och en gul sidolinje längs kroppen. Larverna förekommer under vår - försommar.

### Krusbärsmott (154 T)

Krusbärsmottet, *Zophodia convolutella*, förekommer främst i södra och mellersta Sverige. Larverna lever i karten som rodnar i förtid. Flera bär kan spinnas samman i en spindelvävsliknande vävnad. Även svarta vinbär kan angripas och hela klasar kan då bli sammanspunna. Den fullbildade fjärilen (vingspann 26-30 mm) har brungrå framvingar med ett vitaktigt parti längs framkanten, två vita tvärlinjer och några svarta fläckar. Larven, som blir upp till 18 mm lång, är grön med svart huvud och nacksköld. Fjärilen kommer fram i maj och flyger under kvällarna. Äggen läggs i blommor eller på de unga karten och efter kläckning borrar den unga larven in sig i kartet. Larvutvecklingen tar ca 1 månad. Larverna blir fullvuxna innan bärerna mognat; de lämnar då buskarna och förpuppar och övervintrar i en kokong på några centimeters djup i jorden.

### Övriga fjärilsarlarver

Larver av vinbärsknoppmal, *Euhyponomeutoides albithoracellus* (88 T, 154 T) och vinbärsskottmal, *Lampronia capitella* (88 T, 154 T) lever i skottknopparna under tidig vår. Angrepp leder till kala grenpartier och/eller kvastbildning. Larver av vinbärsglasvingen, *Synathedon tipuliformis* (154 T), lever i märgen på grenarna, som därigenom kan vissna. Arterna förekommer huvudsakligen på svarta vinbär, men de kan även angripa krusbär.



Larver av krusbärsmätaren.



Krusbär angripna av krusbärsmott.

## Åtgärder

### Fritidsodling

Krusbärsstekel, liten krusbärsstekel, krusbärs-mätare och krusbärsrott övervintrar på, eller i marken. Uppsamling av löv och omgrävning av jorden under buskarna på hösten, är ett sätt att minska överlevnaden hos dessa arter. Kombinerat detta med insamling för hand av larver och angripna blad och bär kan kemisk bekämpning ofta undvikas. Vid större förekomst av larver kan buskarna behandlas med Baytroid Trädgård eller Kotrine Insektsspray. Medlen får endast användas före blomningen. Krusbärsstekellarver kan bekämpas med något pyretrum-preparat, effekten blir bäst om larverna är små. Dessa kemiska preparat har även effekt mot bladlöss, mot vilka även diverse växtvårdsmedel, t.ex. vanlig såpa, insektssåpa, paraffinolja eller gelatin kan användas. Möjligen har sådana medel även effekt mot krusbärskvalster. Vid bekämpning av bladlöss är det viktigt att behandlingen utförs tidigt, innan bladen har missbildats.

### Yrkesodling

Skadedjur är sällan något stort problem i krusbär; rutinmässig kemisk bekämpning är därför inte motiverad. Bladlöss och larver av krusbärs-mätare och steklar kan före blomningen bekämpas med någon godkänd pyretroid eller Sumithion NA 50. Decis och Fastac kan även användas mot krusbärsrott omedelbart efter blomningen. De sistnämnda pyretroiderna kan även användas vid behov efter blomningen mot stekellarver, med beaktande av gällande karenstider. Medlen har möjligen även viss effekt mot nymfer av den vanliga sköldlusen under sommaren.

### Litteratur

- Alford, D. V. 1984. A colour atlas of fruit pests, their recognition, biology and control. Wolfe Publishing Ltd.
- Anonym, 1979. *Bryobia* mites. Ministry of Agriculture, Fisheries and Food. Leaflet 305
- Borg, Å. 1981. Krusbärsrottet (*Zophodia convolutella* Hb.): kemisk bekämpning i svarta

- vinbär. Växtskyddsnotiser 45, 186-189
- Coulianos, C.-C. & Holmåsen, I. 1991. Galler. En fälthandbok om gallbildningar på vilda och odlade växter. Interpublishing
- Jeppson, L., Keifer, H. & Baker, E. 1975. Mites injurious to economic plants. University of California Press
- Kemner, N. A. 1924. Krusbärsstekeln (*Pteronius ribesii* Scop.) och dess framträdande de senare åren. Ent. avd. Medd. nr. 43
- Meitzner, V. 1985. Untersuchungen zum Auftreten, zur Biologie und zur Bekämpfung der Gelben und der Schwarzen Stachelbeerblattwespe (*Pteronidea ribesii* Scop., *Pristiphora pallipes* Lep.). Nachrichtenblatt für den Pflanzenschutz in der DDR 39, 201-203
- Tullgren, A. 1929. Kulturväxterna och djurvärlden. Albert Bonniers förlag
- Vappula, N. 1965. Pests of cultivated plants in Finland. Ann. Agr. Fenn. 1, 1-239 (Suppl. 1).

**Ämnesord:** krusbär, krusbärskvalster, *Bryobia ribis*, *Bryobia praetiosa*, krusbärsbladlus, *Aphis grossulariae*, *Nasonovia ribisnigri*, *Hyperomyzus pallidus*, albladlus, *Eriosoma ulmi*, vanlig sköldlus, *Parthenolecanium corni*, pilksköldlus, *Chionaspis salicis*, krusbärsstekel, *Nematus ribesii*, liten krusbärsstekel, *Pristiphora rufipes*, krusbärs-mätare, *Abraxas grossulariata*, mindre krusbärs-mätare, *Itame wauaria*, krusbärsrott, *Zophodia convolutella*, vinbärsknoppmal, *Euhypnometoides albithoracellus*, vinbärs-skottmal, *Lampronia capitella*, vinbärs-glasvinge, *Synathedon tipuliformis*, åtgärder.

**Text:** Sven Hellqvist  
SLU, Avdelningen för  
norrländskt växtskydd  
Röbäcksdalen, Box 4097  
904 03 Umeå



Februari 1993 rev.

**Illustrationer:** Karl-Fredrik Berggren, Stanislaw Kalt

Faktablad om växtskydd utges inom områdena Jordbruk och Trädgård

Faktabladerna kan beställas som årsabonnemang, komplett serie eller enstaka exemplar.

Eftertryck av denna publikation är förbjudet enligt lag. Den som vill mångfaldiga något av innehållet måste först få tillstånd från SLU Info/Växter-Växtskydd. Tel 018-67 23 48.

ISSN 0281-8566  
© Sveriges lantbruksuniversitet

**Ansvarig utgivare:** Maj-Lis Pettersson

**Redaktör:** Jordbruk: Eva Ronquist  
Trädgård: Maj-Lis Pettersson

**Distribution:** Sveriges lantbruksuniversitet  
SLU Info/Försäljning  
Box 7075  
750 07 Uppsala

Tel. 018-67 11 20