

# La responsabilidad social empresarial como emergente territorial, aproximaciones a partir del estudio de caso del Partido de General Pueyrredón

CP LA (Mg) Hammond, F. <sup>(1)</sup>; CP LA (Mg) Colaianni, F. <sup>(1)</sup>; CP LA Sánchez, J.M. <sup>(1)</sup>; Est. Heit, M. <sup>(1)</sup>; LA Moya, E. <sup>(1)</sup>  
 hammondfernando@gmail.com <sup>(1)</sup> FCEyS – UNMDP

FCEyS | CENTRO de INVESTIGACIONES ECONÓMICAS y SOCIALES

## RESUMEN

Este trabajo expone los resultados preliminares de un proyecto de investigación exploratorio que indaga en un conjunto de organizaciones del Partido de General Pueyrredón (PGP) que se caracterizan por su participación en iniciativas de Responsabilidad Social Empresarial (RSE). Se considera que el sector empresarial en sus múltiples dimensiones –éticas, organizativas, productivas, y contables– conforma un objeto de estudio de relevancia debido a su capacidad de generar valor compartido para el conjunto de la comunidad. Nuestros hallazgos evidencian el emergente de una compleja Red de Colaboración entre organismos públicos, grupos de promoción, organizaciones sin fines de lucro y –fundamentalmente– empresas con fines de lucro que impulsan la agenda de RSE en el PGP. El análisis realizado da cuenta de los vínculos entre los componentes de dicha red, la sinergia entre sus organizaciones y agentes de influencia, la conformación de espacios de representación y decisión, y los principales dispositivos organizativos que han institucionalizado para dar viabilidad a sus iniciativas.

## OBJETIVOS

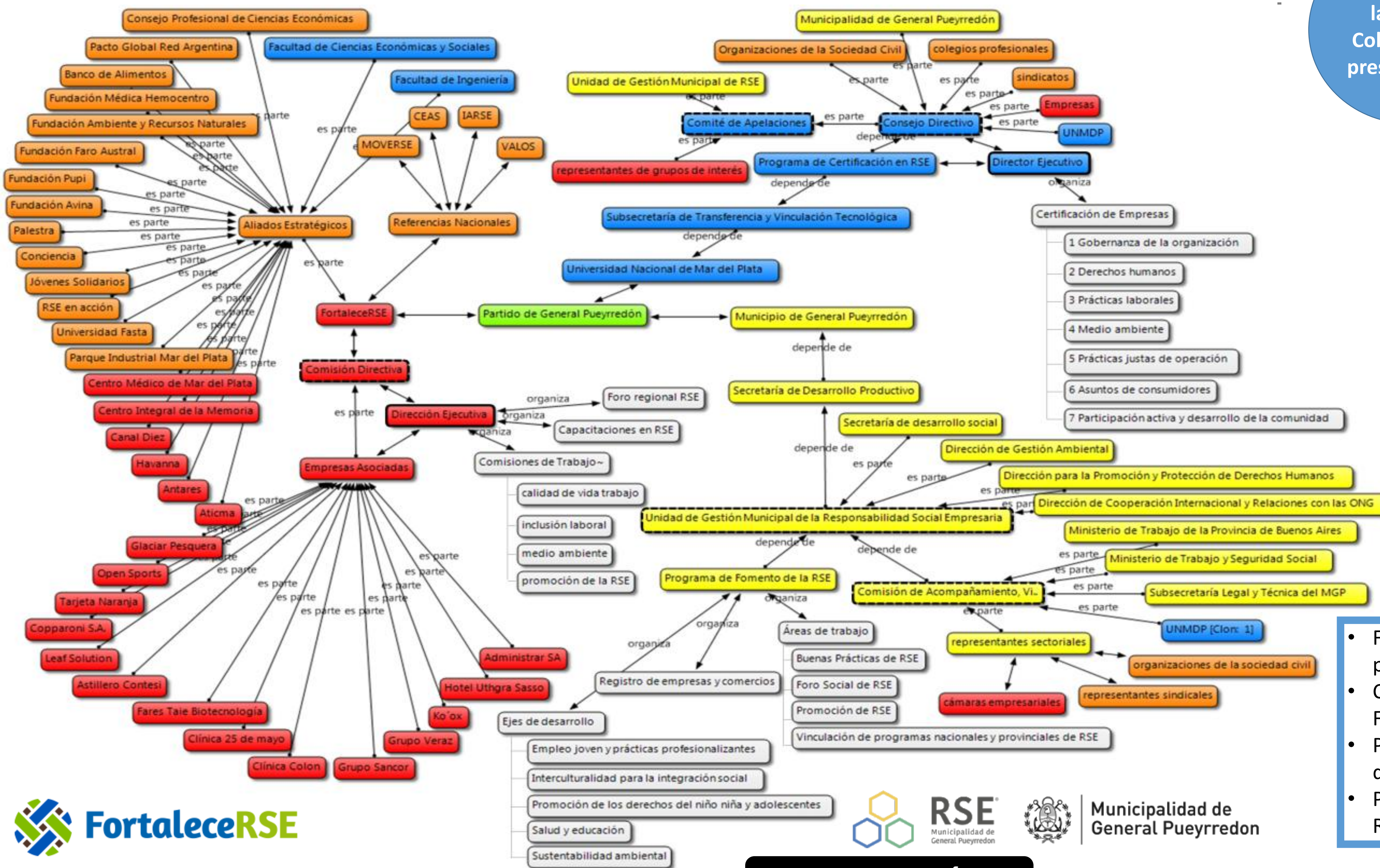
- Analizar la red de organizaciones que subyacen a las iniciativas de RSE observadas en el PGP
- Comprender la articulación de capacidades, funciones y procesos que dan viabilidad a dichas iniciativas

## METODOLOGÍA

La estrategia de investigación es de tipo cualitativa, basada en el estudio del caso del PGP ya que constituye una metodológica adecuada para el abordaje de los objetivos planteados. A partir de ello, se indaga inicialmente en la cámara de empresas FortaleceRSE, luego de lo cual, se releva una muestra teórica de empresas que realizan acciones de RSE y de diferentes agentes de influencia intervinientes. Los datos surgen de fuentes primarias obtenidos mediante entrevistas a informantes calificados, y de fuentes secundarias disponibles en internet. El análisis de contenido se realiza mediante el software Atlas Ti – versión 7.5.4– y a la fecha alcanza a cinco entrevistas en profundidad, siete normativas, ocho artículos periodísticos, y cinco páginas de sitios institucionales.

## PRESENTACIÓN DE LOS HALLAZGOS

A partir de la investigación realizada, es posible visibilizar los actores que operan en el territorio, sus relaciones, espacios de decisión y dispositivos organizativos, los cuales se representan en el siguiente sociograma:



## ANÁLISIS DE RESULTADOS

Componentes de la Red de Colaboración presente en el PGP

- Empresas con fines de lucro integrantes o aliadas de la cámara FortaleceRSE [rojo]
- La Universidad Nacional de Mar del Plata y sus dependencias [azul]
- El Municipio de General Pueyrredón y sus dependencias [amarillo]
- Organizaciones de la sociedad civil sin fines de lucro [naranja]
- Ámbitos deliberativos y de intervención [recuadro punteado]
- Ámbitos ejecutivos y de gerenciamiento, direcciones y unidades de gestión [recuadro sólido]

Dispositivos con los cuales se gestionan las iniciativas de RSE [blanco]

- Foro Regional de RSE de periodicidad anual.
- Comisiones de Trabajo de FortaleceRSE.
- Programa de certificación de empresas.
- Programa de fomento de la RSE.

## MARCO ANALÍTICO

Nuestro marco de referencia se conforma de diferentes teorías y conceptos que permiten indagaciones en múltiples niveles de análisis. A nivel global, la teoría del desarrollo humano que hace eje en las capacidades de las personas y su libertad (Sen, 1998). A nivel local, la teoría del desarrollo endógeno, que se centran en las propiedades emergentes de los sistemas de actores sociales (Boisier, 1999). A nivel organizacional, la noción de gobernanza en red y la formulación de políticas (Bevir & Richards, 2009), desarrolló el concepto de que se centran en la articulación de intereses de sistemas (Friedman & Miles, 2002), y finalmente la contabilidad social y ambiental, con sus herramientas para la elaboración de información confiable y relevante (Gray, 2002).

## CONCLUSIONES

### Red de cooperación

Relevamiento de red de organizaciones que articula una multiplicidad de actores y capacidades que conforman una red de local cuyo actor protagonista es la cámara de empresas FortaleceRSE. Dichos empresarios comparten un discurso cuyos valores principales son la cooperación, el compromiso social y la eficiencia.

### Sinergia sectorial

Existencia de un conjunto de alianzas con organismos públicos y privados que se comportan en forma sinérgica, complementando sus capacidades con el conocimiento científico de la universidad, y la captación de demandas territoriales canalizadas por distintas organizaciones sociales.

### Incentivos privados

Incentivos diferentes pero convergentes. Coexisten iniciativas internas motivadas por mejorar imagen ante empleados; externas para mejorar el posicionamiento local; externas desinteresadas o filantrópicas, e iniciativas de colaboración interesadas en la labor social de la cámara y sus aliados.

### Creación de valor compartido

- Líneas de investigación futuras:
- Profundizar exploración en las estrategias de desarrollo del conjunto de empresas.
  - Conceptualizar las articulaciones entre los diferentes nodos de la red de cooperación.
  - Proponer instrumentos para medir e informar las iniciativas de RSE impulsadas por las empresas.

REFERENCIAS  
 Bevir, M., & Richards, D. (2009). Decentering policy networks: A theoretical agenda. *Public Administration*, 87(1), 3–14. <https://doi.org/10.1111/j.1467-8299.2008.01736.x>  
 Boisier, S. (1999). Desarrollo (local): ¿de qué estamos hablando. Santiago de Chile, 28.  
 Friedman, A. L., & Miles, S. (2002). Developing stakeholder theory. *Journal of management studies*, 39(1), 1–21.  
 Gray R., (2002). Of mesiness, systems and sustainability: towards a more social and environmental finance and accounting. *University of Glasgow, Working Papers Series*. ONU (2015) <https://www.un.org/sustainabledevelopment/es/objetivos-de-desarrollo-sostenible/>  
 Sen, A. (1998). Las teorías del desarrollo a principios del siglo XXI. *Cuadernos de economía* (Santafé de Bogotá), 17(29), 73–100.