

Vesa-Pekka Juutilainen, Miia Saarikallio-Torp ja Anita Haatja
Perhevapaat 2013 -väestökyselyn toteutus
Tiedonkeruu, aineiston edustavuus ja perustietoja vastaajista



Kirjoittajat

Vesa-Pekka Juutilainen, tutkija, FM
Kelan tutkimus
etunimi.sukunimi@kela.fi

Miia Saarikallio-Torp, tutkija, KTM
Kelan tutkimus
etunimi.sukunimi@kela.fi

Anita Haataja, johtava tutkija, VTT
Kelan tutkimus
etunimi.sukunimi@kela.fi

© Kirjoittajat ja Kela

www.kela.fi/tutkimus

ISSN 2323-9239

Helsinki 2016

SISÄLTÖ

Tiivistelmä	4
Alkusanat	5
1 Taustaa Perhevapaat 2013 -väestökyselyyn.....	6
2 Perhevapaat 2013 -väestökyselyn toteutus.....	7
2.1 Perusjoukon määrittely ja otanta	8
2.2 Kyselyn toteutus.....	10
2.3 Aineiston edustavuus.....	13
2.4 Aineiston ominaisuuksia ja perustietoja vastaajista	15
3 Yhteenveto	28
Lähteet	30

TIIVISTELMÄ

Perhevapaat 2013 -väestökysely on Kelan tutkimusosaston ja Terveyden ja hyvinvoinnin laitoksen (THL) Poliitiikan seuranta- ja vaikuttavuusyksikön yhteydessä toteuttama laaja väestökysely. Kyselyn kohderyhmänä olivat vuonna 2011 lapsen saaneet äidit ja isät. Kysely oli kolmas osa vastaavien kyselyiden sarjaa, joista aiemmat on toteutettu vuosina 2001 ja 2006. Tämnäkertainen kysely toteutettiin ensimmäistä kertaa täysin sähköisesti kun taas aiemmat ovat olleet perinteisiä paperikyselyitä.

Kyselyn perusjoukon muodostivat vuonna 2011 lapsen saaneet äidit ja isät, jotka olivat käyttäneet vanhempainpäivärahoja eli äitiys-, isyys- tai vanhempainrahaa kyseisestä lapsesta, jolle löytyi Kelaan ilmoitettu sähköpostiosoite ja jotka asuivat kyselyhetkellä Suomessa. Sähköpostiosoite löytyi kaikkiaan 75,7 prosentille etuuksia käyttäneistä äideistä ja 68,3 prosentille etuuksia käyttäneistä isistä. Otannan yhteydessä äidit jaettiin kolmeen ryhmään, perusotoksen äiteihin, monikkoäiteihin ja 18–22-vuotiaisiin nuoriin äiteihin. Perusotoksen äidit muodostavat aineiston perustan ja tästä ryhmästä tehtyyn otokseen kuului kaikkiaan 6 914 äitiä. Perusotoksen äitien lisäksi erillisaineistoja varten kyselyyn otettiin mukaan kaikki monikkoäidit ja nuorten äitien ryhmää kasvatettiin täydennysotoksilla. Kyselyyn tuli mukaan kaikkiaan 8 297 äitiä. Isien puolella isäotoksen koko oli 6 781 isää. Otos toteutettiin jakamalla isät ensin kahteen ryhmään käytettyjen perhevapaapäivien mukaan ja ottamalla näistä ositteista omat otoksensa.

Äitien perusotoksessa kyselyn vastausaste oli 44,1, monikkoäideillä 38,4 ja nuorilla äideillä 34,6 prosenttia. Isien vastausaste oli 32,3 prosenttia. Äitianeistojen edustavuus on hyvä ja sitä tullaan käyttämään varsinaisissa analyyseissä sellaisenaan, kun taas isäkyselyssä enemmän vanhempainpäivärahoja käyttäneet isät olivat aktiivisempia vastaamaan kuin vähän vanhempainpäivärahoja käyttäneet. Isäaineistossa ryhmien suhteelliset osuudet painotettiin vastaamaan perusjoukkoa.

Kyselyllä saadaan paljon tietoa suomalaisista pienten lasten perheistä. Voimme kuvailla perheitä, saada tietoa syistä, miksi perheet tekivät erilaisia lapsenhoitovalintoja ja saada tietoa perheiden mielipiteistä liittyen perhevapaajärjestelmään. Esimerkiksi perusäitien kyselyssä ja isäkyselyssä saadut vastaukset olivat hyvin samankaltaisia, kun tarkasteltiin vastaajien käsitystä perheen toimeentulosta, omista tai puolison tuloista sekä perhevapaiden käytöstä. Runsaat 40 prosenttia sekä äideistä että isistä oli puolestaan sitä mieltä, että tuolloinen mahdollisuus myöhentää isäkuukautta vaikutti ainakin jonkin verran siihen, että isät käyttivät oikeuttaan. Sen sijaan isät olivat äitejä hieman useammin valmiita kehittämään perhevapaajärjestelmää. Mielipiteet, jotka koskivat päivähoito-oikeuksien rajaamista, jakautuivat työttömyystaustan mukaan. Vastajat, joiden perheessä oli työttömyyttä, suhtautuivat muita kielteisemmin päivähoito-oikeuksien rajoittamiseen.

Mielipiteisiin eri aiheista vaikuttaa niin vastaajien ja heidän perheidensä tilanne kuin heidän kokemuksensa näistä järjestelmistä. Lapsiperheet ovat erilaisia ja niiden joukossa on useita erilaisia ryhmiä. Kyselyaineistoja analysoitaessa on tärkeää huomioida nämä tekijät.

ALKUSANAT

Kelan tutkimusosasto ja Terveyden ja hyvinvoinnin laitoksen (THL) Poliitiikan seuranta- ja vaikuttavuusyksikkö toteuttivat yhteistyössä vuoden 2013 lopussa laajan väestökyselyn perhevapaiden käytöstä vuonna 2011 lapsen saaneille perheille. Perhevapaat 2013 -väestökyselyn suunnitteluvaiheen työryhmään osallistuivat Kelasta Miia Saarikallio-Torp, Vesa-Pekka Juutilainen, Ulla Hämäläinen, Anita Haataja, Hanna-Mari Heinonen sekä Aino-Maija Aalto. THL:stä työryhmään osallistuivat Minna Salmi, Johanna Lammi-Taskula, Johanna Närvi ja Ulla Lehtonen.

Lämpimät kiitokset THL:n edustajille hyvästä yhteistyöstä. Haluamme myös kiittää kaikkia muita kyselyn suunnitteluun ja toteutukseen osallistuneita niin työryhmässä kuin sen ulkopuolella sekä erityisesti kyselylomakkeen testaajia.

Perhevapaat 2013 -väestökyselyssä lähestyttiin äitejä ja isiä laajalla sähköisellä kyselyllä, joka käsitteli monipuolisesti perheitä koskettavia aihealueita. Kyselyssä saatuja vastauksia hyödynnetään monipuolisesti tuottaessa tietoa perheiden tilanteesta ja perhe-etuusjärjestelmän toiminnasta.

THL on julkaissut kyselyn tuloksista muun muassa tiedotteita ja uutisnostoja Perhevapaatutkimus-sivustollaan (<https://www.thl.fi/fi/tutkimus-ja-asiantuntijatyo/hankkeet-ja-ohjelmat/perhevapaatutkimus>). Tässä työpaperissa kerrotaan niin kyselyn toteutuksesta, vastaajien yleisestä tilanteesta kuin joistain yksittäisistä kyselytuloksista, jotka kuvaavat vastaajaryhmien asenteita kyselyn aiheeseen.

Erityisen lämmin kiitos kuuluu kaikille kyselyyn vastanneille äideille ja isille, joita ilman tämä kysely ei olisi toteutunut!

Helsingissä helmikuussa 2016

Tekijät

1 TAUSTAA PERHEVAPAAT 2013 -VÄESTÖKYSELYYN

Perhevapaat 2013 -väestökysely on Kelan tutkimusosaston ja Terveyden ja hyvinvoinnin laitoksen Poliitiikan seuranta- ja vaikuttavuusyksikön toteuttama väestökysely, jossa lähestyttiin vuonna 2011 lapsen saaneita äitejä ja isiä. Kysely on jatkoa vuosina 2001 ja 2006 tehdyille vastaaville kyselytutkimuksille (Salmi ja Lammi-Taskula 2004; Salmi ym. 2009), ja tällä kertaa se toteutettiin ensimmäistä kertaa täysin sähköisesti. THL:ssä kysely on osa Perhevapaat, talouskriisi ja sukupuolten tasa-arvo -hanketta. Koska kyselyvastauksiin yhdistettiin rekisteritietoja, hankkeelle haettiin hyväksyntä THL:n eettisestä toimikunnasta. Kelan tutkimusosastolla väestökyselyä on käytetty täydentämään rekisteripohjaisiin tutkimusaineistoihin perustuvia tutkimuksia ja selvityksiä (ks. esim. Haataja 2014; Saarikallio-Torp ja Haataja (tulossa)). Lisäksi sama kyselypohja on, muutamien lisäkysymyksin täydennettynä, kohdennettu suurempana otoksena kahteen erityisryhmään, monikkoperheisiin ja nuoriin äiteihin¹, joista pienen väestökoon vuoksi on muutoin ollut saatavana heikosti tietoa.

Kyselyssä kartoitettiin perheiden tekemiä valintoja ja niiden perusteita muun muassa perhevapaiden käytöstä, lapsen hoitopaikasta, vanhempien työmarkkina-asemasta ja tuloista sekä lukuisista muista perheisiin liittyvistä asioista. Eri ajankohtina toteutetut kyselyt poikkeavat toisistaan hieman kyselyiden toteutusten ja sisältöjen suhteen, mutta niissä on pyritty käyttämään samaa perusrunkoa tulosten ajallisen vertailtavuuden mahdollistamiseksi. Ensimmäiset kaksi kyselyä on toteutettu perinteisinä postikyselyinä, mutta uusimmassa kyselyssä päätettiin siirtyä täysin sähköiseen lomakkeeseen ja vastaamisprosessiin. Tämän avulla pyrittiin kasvattamaan erityisesti otosten kokoa, jotta kyselyllä olisi mahdollista tavoittaa aikaisempaa laajemmin erilaisia valintoja tehneet perheet. Perhevapaajärjestelmään on tullut muutoksia 2000-luvun aikana ja sitä kautta perheiden valintamahdollisuudet ovat lisääntyneet.

Tämän työpaperin tarkoituksena on kuvata Perhevapaat 2013 -väestökyselyn toteutus sisältäen perusjoukon muodostuksen, otannan, aineiston edustavuuden ja joitain kerätyn aineiston keskeisiä ominaisuuksia. Kyselyn toteutuksen osalta kuvaillaan tarkemmin erityisesti kyselyn toteutus sähköisesti ja millä tavoin se vaikutti aineistoon. Kerätystä aineistosta kuvataan yleisiä taustatietoja ja joitakin vastaajien asenteita kuvaavia tuloksia. Tällä on tarkoitus antaa kuva kerätyn aineiston yleisistä piirteistä.

¹ Käynnissä olevat tutkimukset, ks. <http://www.kela.fi/kaynnissa-olevat-tutkimukset#saarikallio-torp>; Vikman ym. (tulossa).

2 PERHEVAPAAT 2013 -VÄESTÖKYSÉLYN TOTEUTUS

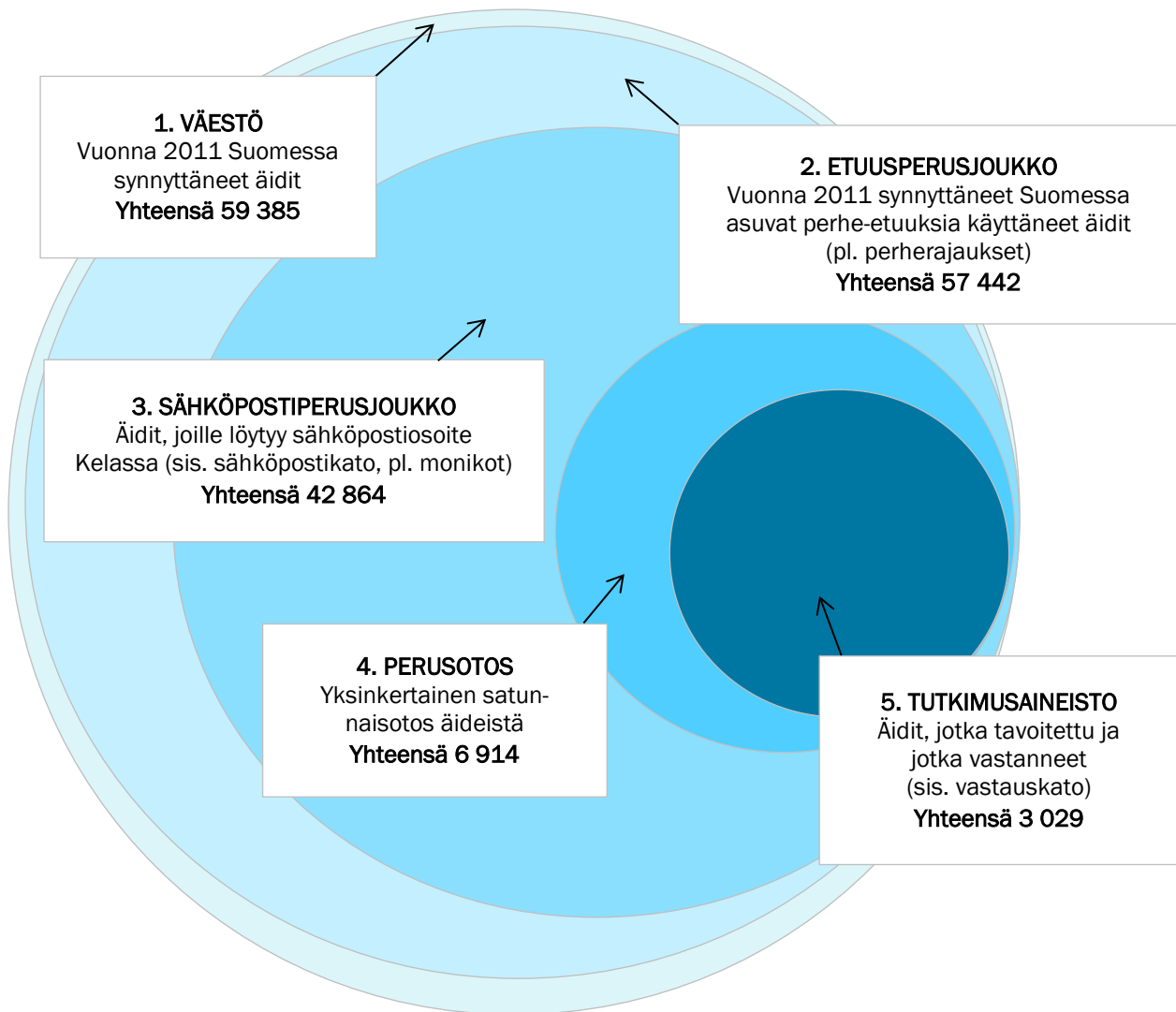
Perhevapaat 2013 -väestökyselyn suunnittelu aloitettiin alkuvuonna 2013. Kyselyn toteutuksen aikatauluksi päätettiin saman vuoden marraskuu ja kyselyn pohjaksi otettiin edellisen toteutuksen kyselylomake. Jo aikaisessa vaiheessa päätettiin, että siirtyminen sähköiseen kyselyyn mahdollistaisi paitsi otoskoon kasvattamisen, sen avulla voitaisiin myös tehdä kyselyyn vastaamisesta kevyempää itse vastaajille. Samaan aikaan muun suunnittelun yhteydessä Kelan IT-osastolla ryhdyttiin toteuttamaan kyselyn toteutuksessa tarvittavia aineistotietopyyntöjä Kelan rekistereistä.

Suomalaisten pienten lasten perheet ovat keskenään hyvin heterogeeninen ryhmä. Perheet eroavat toisistaan erityisesti vanhempien työelämätilanteen ja lasten hoitoon liittyvien valintojen suhteen. Näistä syistä johtuen kyselylomakkeessa on runsaasti kysymyksiä ja osioita, jotka soveltuvat juuri tietyille kohderyhmille. Sähköisen lomakkeen vastaamisprosessia voidaan ohjata hyödyntämällä vastaajien aikaisemmin antamia vastauksia, jolloin kullekin vastaajalle tulevat näkyviin vain häntä koskevat kysymykset. Esimerkiksi, jos henkilö ei ole ollut aikaisemmin tai kyselyhetkellä työsuhteessa, hänelle ei tullut vastattavaksi työsuhteisiin liittyvä laaja kysymysosio. Sähköinen vastaaminen on näin sekä selkeämpää että nopeampaa.

Aiemmat perhevapaakyselyt on kohdistettu vuonna 2001 ja 2006 lapsen saaneille perheille (Salmi ja Lammi-Taskula 2004; Salmi ym. 2009). Tämänkertaisen kyselyn kohderyhmänä olivat vuonna 2011 lapsen saaneet äidit ja isät. Kuviossa 1 (s. 8) on esitetty vuoden 2013 kyselyllä kerätyn tutkimusaineiston muodostuminen äitien osalta. Tilastojen mukaan vuonna 2011 kaikkiaan 59 385 naista synnytti lapsen ja lapsia syntyi yhteensä 59 961 (Vuori ja Gissler 2012)². Aikaisempien perhevapaakyselyiden tapaan kyselyn perusjoukon lähteenä käytettiin Kelan tietoja vanhempainpäivärahoja eli äitiys-, isyys- tai vanhempainrahaa saaneista äideistä ja isistä. Lähes kaikki äidit käyttävät vähintään äitiyspäivärahaa. Isien etuuksien käyttö ei ole aivan yhtä yleistä, mutta suuri osa isistä käyttää ainakin isyysrahaa äidin äitiysrahakauden tai vanhempainrahakauden aikana. Kelan tilastojen mukaan vuoden 2013 loppuun mennessä vuonna 2011 syntyneeseen lapseen liittyvää vanhempainpäivärahaetuuksia oli käyttänyt 59 289 äitiä ja 44 537 isää (Tilastotietokanta Kelasto 2015). Tulee myös huomioida, että isä voi käyttää vanhempainpäivärahaetuuksia vain, mikäli hän asuu äidin kanssa samassa taloudessa lapsen syntyessä. Kelan vanhempainpäivärahatietojen kautta voidaan poimia sellaiset perheet, jotka ovat käyttäneet kyseisiä perhe-etuuksia, ja perheiden lukumäärä on täten hieman pienempi kuin väestötietojärjestelmän mukaan vuonna 2011 lapsen saaneiden perheiden lukumäärä. Koska kyselyn keskeinen teema on perheiden tekemät perhevapaiden käyttöön liittyvät valinnat, on perusteltua kohdentaa kysely perheille, jotka ovat käyttäneet vanhempainpäivärahaan oikeuttavia vapaita.

² Syntymiä tilastoi sekä THL että Tilastokeskus. Tilastointivasta johtuen lasten lukumäärä poikkeaa eri tilastojen välillä.

Kuvio 1. Esimerkki äitien valikoitumisesta Perhevapaat 2013 -kyselyaineiston äitien perusaineistoon.



2.1 Perusjoukon määrittely ja otanta

Perusjoukon rekisterilähteet

Kyselyn perusjoukko muodostettiin Kelan perhe-etuusrekistereistä poimimalla kaikki sellaiset äidit ja isät, jotka olivat saaneet joko äitiys-, isyys- tai vanhempainrahaa vuonna 2011 syntyneestä lapsesta lokakuuhun 2013 mennessä. Lapset olivat poimintahetkellä noin 2–3-vuotiaita. Poiminnassa löytyi kaikkiaan 58 820 äitiä ja 44 542 isää. Henkilöiden tietoja täydennettiin lisätiedoilla, joita tarvittiin vaadittavien kohderyhmän rajausten ja sähköisen kyselyn toteuttamiseksi. Lisätietoja poimittiin perhe-etuusrekistereitä, Kelan asiakkuustiedoista sekä yleisistä väestötiedoista. Koska sähköinen kysely toteutettiin niin, että otokseen valikoituneille henkilöille lähetettiin sähköpostitse kutsu kyselyyn, henkilöille haettiin Kelan asiakastiedoista myös sähköpostiosoitteet. Kelan asiakkaat voivat ilmoittaa sähköpostiosoitteensa Kelaan useaa eri reittiä. Asiakas voi jättää yhteystiedon suoraan sähköisten asiointipalvelui-

den kautta tai tiettyä etuutta haettaessa. Lisäksi osoite on mahdollista ilmoittaa esimerkiksi Kelan toimistossa asioitaessa. Kyselyn ajankohtana Kela ei vielä hoitanut virallista asiointia sähköpostin avulla, mutta mahdollisuutta on kehitetty viime vuosien aikana. Etuustietojen kautta poimituista äideistä ja isistä sähköpostiosoite löytyi kaikkiaan 44 499 äidille ja 30 409 isälle. Sähköpostiosoite saatiin kaikkiaan 75,7 prosentille poiminnassa löytyneistä äideistä ja 68,3 prosentille isistä.

Perusjoukon rajaukset

Ennen otannan toteuttamista kyselyn perusjoukkoon tehtiin useita rajauksia. Ulkopuolelle rajattiin perheet, joissa jompikumpi vanhemmista oli kuollut, laitoshoidossa tai hänellä oli turvakielto. Lisäksi perusjoukosta poistettiin perheet, joissa lapsi oli kuollut tai huostaan otettu. Kyselyn ulkopuolelle jätettiin myös sellaiset perheet, joissa äiti on vuoden 2011 aikana synnyttänyt useammin kuin kerran. Perusjoukkoon otettiin lisäksi mukaan vain sellaiset äidit ja isät, jotka asuivat kyselyhetkellä Suomessa ja jotka olivat tuolloin vähintään 18-vuotiaita. Näiden rajausten jälkeen löytyi kaikkiaan 57 442 äitiä ja 43 624 isää. Äidit jaoteltiin kahteen ryhmään sen mukaan, oliko vuonna 2011 ollut kyse monikkosynnytyksestä vai ei. Äideistä 823 oli saanut monikkolapsia ja 56 619 yhden lapsen. Nämä äidit muodostivat kokonaisuudessaan äitien etuusperusjoukon. Isien osalta monikkolapsia saaneet isät rajattiin ulos perusjoukosta, sillä kysely oli päätetty lähettää kaikille monikkolapsia saaneille äideille. Tällä vähennettiin näiden perheiden kyselystä kokemaa vastausrasitetta. Muita kuin monikkolapsia saaneita isiä löytyi yhteensä 42 968 ja he muodostivat isien etuusperusjoukon.

Sekä äidit ja isät rajattiin lopulta erikseen vielä sähköpostillisten perusjoukkoihin sen mukaan, löytyikö heille sähköpostia, johon kysely tulitaisiin lähettämään. Sähköpostiosoite löytyi 620 monikkolapsen äidille ja 42 864 muulle äidille eli yhteensä 43 484 äidille. Sähköpostiosoite löytyi puolestaan 29 345 isälle.

Otanta

Sähköpostiosoitteellisten etuudensaajien perusjoukosta, johon oli tehty tarvittavat rajaukset, muodostettiin erilliset otokset äideistä ja isistä. Äideistä poimittiin otos yksinkertaisella satunnaisotannalla ja sen koko oli 6 914 henkeä. Tämä on ns. äitien perusaineistosta poimittu *äitien perusotos*. Kelan tutkimusosaston tarpeita varten otosta täydennettiin kahden kohde-ryhmän osalta. Ensinnäkin mukaan otettiin kaikki vuonna 2011 monikkolapset synnyttäneet äidit (N = 620). Kyseessä on kokonaisuaineisto niistä kyseisenä vuonna synnyttäneistä monikkolasten äideistä, joille löytyi sähköpostiosoite Kelan asiakkuustiedoista. Kaikkien monikkolasten äitien sisällyttämisestä johtuen monikkolasten isät rajattiin pois isien perusjoukosta. Toiseksi nuorten äitien ryhmää kasvatettiin ottamalla mukaan kaikki loput 18–21-vuotiaat, jotka eivät olleet tulleet vielä perusotokseen (nuorten äitien perusotos N = 189, lisäotos: N = 467) ja täydentämällä 22-vuotaiden määrää 300 hengen lisäotoksella. Näin myös 18–21-vuotiaista poimittiin kokonaisuaineisto sellaisista äideistä, joille löytyi sähköpostiosoite.

Isät jaettiin otannan toteutusta varten ensin kahteen ositteeseen, *vähän* ja *paljon vanhempainpäivärahoja käyttäneet isät*. Vähän vanhempainpäivärahoja käyttäneisiin isiin luokiteltiin

kaikki isät, jotka olivat käyttäneet vuonna 2011 syntyneeseen lapseensa liittyen yhteensä vähintään yhden ja korkeintaan 13 päivää isyys- tai vanhempainrahoja. Paljon vanhempainpäivärahoja käyttäneisiin isiin luokiteltiin puolestaan kaikki 13 päivää tai enemmän käyttäneet isät. Raja perustuu rekisterin mukaiseen isän vanhempainpäivärahojen käytön jakauman tarkasteluun tutkimuksen rajatussa perusjoukossa. Vähän vanhempainpäivärahoja käyttäneiden isien ositteesta otettiin 5 328 hengen yksinkertainen satunnaisotos. Paljon vanhempainpäivärahoja käyttäneiden ositteesta otettiin otokseen mukaan kaikki ositteeseen kuuluneet isät.

Vuoden 2006 kyselyssä sekä äitien että isien otokset olivat kooltaan 3 000, joten tällä kertaa molempien ryhmien otokset olivat yli kaksi kertaa suuremmat. Äitien kaikkiin otosryhmiin kuului yhteensä 8 297 äitiä ja isien otokseen 6 781 isää.

Rekisteritietojen yhdistäminen

Kyselytietoihin yhdistettiin myös joitain Kelan rekisteritietoja, niiden vastaajien osalta, jotka antoivat kyselyssä siihen suostumuksensa. Rekisteritiedoista mukaan otettiin lapsen syntymäaika ja -kunta, perustietoja vastaajasta (syntymävuosi, kieli, asuinkunta), tietoja käytetyistä perhe-etuuksista liittyen vuonna 2011 syntyneeseen lapseen sekä tietoja perhe-etuuksien käytöstä joulukuussa 2013.

2.2 Kyselyn toteutus

Kelan tutkimusosastolla on pitkä kokemus sekä paperisten että sähköisten kyselyiden ja tiedonkeruiden toteutuksesta. Kokemusta on lukuista kyselyistä, joita on suunnattu henkilöstölle, sidosryhmille ja asiakkaille. Sähköisesti toteuttavien kyselyiden määrä on ollut jatkuvassa kasvussa ja tähän on syynä erityisesti perinteiseen paperikyselyyn liittyvä työmäärä ja kustannukset. Sähköisellä kyselyllä voidaan suunnitella ja hallita kerättävää tietoa tehokkaasti eikä esimerkiksi otoskoon kasvattaminen lisää kyselyn kustannuksia. Vastaukset saadaan myös suoraan käyttöön tilastollisissa ohjelmistoissa käsiteltävässä muodossa ilman erillistä paperisten lomakkeiden tallennusvaihetta. Tähänastisten kokemusten pohjalta sähköisellä kyselyllä ei näytä olevan merkittävää vaikutusta esimerkiksi vastausasteisiin. Sähköiset kyselyt soveltuvat kuitenkin parhaiten tilanteisiin, jolloin kohderyhmän sähköpostiosoitteet ovat kattavasti saatavilla³. Kelan asiakkaiden näkökulmasta tällaisia ryhmiä ovat tällä hetkellä esimerkiksi lapsiperheet ja opiskelijat, sillä enemmistö näiden asiakasryhmien etuushakemuksista saapuu sähköisesti. Toisaalta on asiakasryhmiä, kuten eläkeläiset tai vaikeasti vammaiset, joille sähköinen kysely ei sovellu yhtä hyvin.

Tämänkertaisen perhevapaakyselyn kyselylomake laadittiin hyödyntämällä aikaisempia kyselyitä ja erityisesti vuoden 2006 lomaketta. Tällä haluttiin varmistaa se, että joissain teemoissa ja kysymyksissä olisi mahdollista hyödyntää ajallista vertailuasetelmaa. Suunnitteluvaiheessa myös poistettiin jonkin verran aikaisemmin mukana olleita kysymyksiä ja lisättiin sekä yksittäisiä kysymyksiä että kokonaisia uusia teemoja. Myös yksittäisten kysymysten muotoiluja hiottiin ja varmistettiin vastausvaihtoehtojen soveltuvuus kyselyhetken ajankohtaan ja voi-

³ Ensimmäinen tutkimuskysely, jossa vastaajat vastasivat sähköiseen kyselylomakkeeseen toteutettiin Kelassa vuonna 2007 (ks. Saarikallio ym. 2008). Ensimmäinen kysely, jossa vastaajat myös kutsuttiin kyselyyn sähköpostitse toteutettiin Kelassa vuonna 2010 (ks. Bogdanoff ja Hämäläinen 2011).

massa olleeseen lainsäädäntöön. Suunnittelussa pyrittiin myös mahdollisimman pitkälle ottamaan huomioon sähköisen kyselyn tekniset mahdollisuudet. Kysely sisälsi omina selkeinä osiinaan vastaajan taustatiedot, sekä työelämään, lapsen hoitoon, perhevapaiden käyttöön (ml. puolison käyttämät vapaat), kotitöihin että parisuhteeseen, lapsuuden perheeseen ja toimeentuloon liittyviä asioita. Myös lapsiperheiden mielipiteitä perhevapaaajärjestelmästä ja sen kehittämisestä kartoitettiin erillisillä kysymyspattereilla.

Sähköinen lomake toteutettiin Questback Oy:n Digium-sovelluksella. Vastausprosessissa kyselyn otokseen valikoituneet saivat sähköpostiinsa kyselykutsun, joka sisälsi sekä saatetekstin, että henkilökohtaisen linkin kyselylomakkeelle. Vastaaminen tapahtui suojatun SSL-yhteyden kautta. Tätä tutkimusta varten tehtyä sähköistä lomaketta (esimerkki lomakkeen ulkoasusta ks. kuvio 2, s. 12) testattiin laajasti niin tutkimusryhmässä kuin erillisten testaajien avulla. Vastaajien kannustamiseksi arvottiin 20 kpl 100 euron lahjakortteja päivittäistavarakauppoihin. Vastaajat pystyivät keskeyttämään ja jatkamaan vastaamista myöhemmin ja vastaaminen oli mahdollista myös erilaisilla mobiililaitteilla. Kysely toteutettiin sekä suomen- että ruotsinkielisenä.

Kyselykutsut lähetettiin sähköpostiosoitteesta tutkimus(at)kela.fi tiistaina 19.11.2013. Otoksen suuresta koosta ja useista ositteista johtuen varsinaista jakelua porrastettiin niin, että kutsut lähetettiin useassa erässä ensimmäisen kyselypäivän aikana. Nuorten äitien täydennysotokseen ja monikkoäitien kokonaisotokseen kuuluville äideille kutsut lähetettiin pari päivää myöhemmin, jotta ne eivät sekoittuisi ensimmäiseen jakeluun. Kyselylomakkeella alkoi ensimmäisen vastausvuorokauden aikana esiintyä hidastumista ja lopulta koko lomake ei enää avautunut vastaajille. Ongelma johtui palveluntuottajan palvelimien yhteyksien katkeamisesta. Käyttökatkos kesti noin viisi tuntia ja arvion mukaan noin 200 isää ja äitiä kärsi katkosta aiheutuneista ongelmista. Katkoksen jälkeen yhteydet toimivat normaalisti loppukyselyn ajan. Kyselyn ensimmäinen muistutusviesti vielä vastaamattomien kohdejoukolle lähetettiin 26.11.2013 ja toinen muistutus 4.12.2013. Kyselylomake oli avoinna 19.12.2013 saakka.

Vastauksia kertyi kaikkiaan 5 736 kappaletta. Äitien perusotoksen vastaajien määrä oli 3 029, monikko-otoksen 294, nuorten äitien täydennysotosten 252 ja isien otoksen 2 161. Virheilmoituksia joko virheellisistä tai vanhoista sähköposteista tuli noin 160 eri lähetysosoitteesta. Mediaanivastausaika oli äideillä 41 minuuttia ja isillä 38 minuuttia. Laskennallinen vastausaika ei kuitenkaan kerro suoraan sitä, kuinka pitkään lomakkeen täyttämässä on todellisuudessa mennyt aikaa. Vastaajat ovat voineet jättää lomakkeen auki tietokoneensa selaimen välilehdelle jatkaakseen vastaamista myöhemmin. Käyttökatkos pois lukien kyselyn vastaamisprosessi vaikutti sujuneen ongelmitta. Kyselyn aikana tuli vain joitain yksittäisiä yhteydenottoja muista kyselyyn liittyvistä aiheista.

Kuvio 2. Esimerkki äitien sähköisestä lomakkeesta.

Perhevapaat 2013 – Äitilomake

Taustatiedot

1. Minä vuonna olet syntynyt? Vuonna 19

2. Oletko

- avoliitossa
- avioliitossa
- rekisteröidyssä parisuhteessa
- eronnut
- leski
- naimaton

3. Mitkä ovat postinumerosi kolme ensimmäistä numeroa? (esim. 00100 -> 001)

4. Kuinka monta henkeä asuu kotitaloudessasi itsesi mukaan lukien?

	Lkm
Aikuisia	<input type="text"/>
Lapsia (alle 18-v)	<input type="text"/>

5. Keitä asuu kanssasi?
Valitse omaan tilanteeseesi sopivat vaihtoehdot

- Avio-/avopuoliso
- Minun ja puolisoni yhteinen lapsi/lapsia
- Puolisoni lapsi/lapsia aiemmasta suhteesta
- Minun lapseni/lapsiani aiemmasta suhteesta
- Muita aikuisia, keitä?
- Muita lapsia, keitä?

6. Kuinka monta lasta sinulla kaikkiaan on (alle tai yli 18-v, biologisia tai adoptoituja)?

Valitse ▼

7. Odotatko tällä hetkellä lasta?

- Kyllä
- En

< Takaisin
Jatka myöhemmin
Jatka >

2 %

2.3 Aineiston edustavuus

Koska perusjoukon ja sitä kautta otosjoukon muodostumiseen sisältyy useita erilaisia, edellä kuvattuja rajoitteita, on syytä seuraavaksi tarkastella, miten ne vaikuttavat kyselyn toteutuksessa käytettyyn aineistoon ja kyselyssä kerättyyn vastausaineistoon. Erityisen tärkeää isäaineiston edustavuuden pohdinta, sillä isien vanhempainpäivärahaetuksien käyttö on selvästi harvinaisempaa kuin äideillä. Lisäksi etuuksia enemmän käyttäneet isät voivat olla motivoituneempia vastaamaan, mikä osaltaan aiheuttaa vinoumaa tutkimusaineistoon. Seuraavassa tarkastellaan lähemmin isäaineiston lisäksi äitien perusaineiston edustavuutta.

Vastausaktiivisuus

Äitien perusotoksen vastausaste oli 44,1 ja isäotoksen 32,3 kun virheellisistä sähköpostiosoitteista palautuneet ilmoitukset on huomioitu (taulukko 1). Monikkokyselyn vastausaste oli tutkimuksen kohderyhmistä korkein, 47,8. Äitien perusotoksen vastausaste jäi jonkin verran vuoden 2006 kyselyn tasosta (48 prosenttia). Edellisen kyselyn perusteella isien osalta oli odotettavissa, että vastausaste jää äitien osuutta alemmaksi. Myös isien vastausaste oli kokonaisuudessaan hieman matalampi kuin edellisessä kyselyssä, jolloin se oli 36 prosenttia. Edellisestä laskeneet vastausasteet vastaavat yleistä kyselytutkimuksissa esiintyvää laskevaa vastausasteiden trendiä (ks. esim. Airio 2014).

Isien osalta vastausaktiivisuudessa oli selvä ero etuuskäytön mukaan tehdyissä ositteissa. *Vähän vanhempainpäivärahoja käyttäneillä* (alle 13 päivää) *isillä* vastausaste oli 30,8 kun taas *paljon vanhempainpäivärahoja käyttäneillä* (13 päivää tai yli) *isillä* se oli 37,9. Tämä yhdessä äitien vastausaktiivisuuden kanssa viittaa siihen, että mikäli henkilöllä on enemmän kokemusta perhe-etuuksista ja aihe on hänelle siten tutumpi, on vastaaminen todennäköisempää.

Iällä vaikuttaa olevan yhteyttä vastausaktiivisuuteen. Erot ovat 1-vuotistasolla hyvin pieniä, mutta erottuvat selkeämmin silloin, kun vastaajat ryhmitellään iän mukaan (taulukko 2, s. 14). Nuorimpien vastausaktiivisuus on vähäisin, kun taas yli 30-vuotiaat äidit ja isät ovat keskimääräistä aktiivisempia vastaamaan. Aineiston kokonaistasapainon kannalta nuorimmat ja vanhimmat ovat myös lukumäärältään pienimmät ryhmät ja aktiivisuuserot ovat pienimpiä lukumääriltään suurimmissa ikäryhmissä (ks. äiti- ja isä-vastaajien ikäjakaumat taulukko 3 seuraavassa osiossa).

Taulukko 1. Perusjoukkojen, otosten ja vastanneiden lukumäärät sekä vastausaste Perhevapaat 2013 -väestökyselyssä (lkm, %).

	Perusaineistot		Erillisaineistot	
	Äidit	Isät	Monikkoäidit	Nuoret äidit ^a
Perusjoukko ^b	43 484	29 345	620	1 200
Otos	6 914	6 781	620	956
Vastanneet	3 029	2 161	294	328
Vastausaste	44,1 %	32,3 %	47,8 %	34,6 %

^aSisältää äitien perusotoksesta sekä nuorten äitien lisäotosten kautta tulleet nuoret äidit.

^bPerusjoukoksi määriteltiin henkilöt, jotka olivat saaneet äitiys-, isyys- tai vanhempainrahaa ja joille löytyi Kelan asiakastiedoista sähköpostiosoite. Perusaineistojen perusjoukot eivät sisällä tässä vuonna 2011 monikkolapsia saaneita.

Taulukko 2. Äitien ja isien vastausasteet ikäryhmittäin äitien perusotoksessa ja isäotoksessa (%).

Ikäryhmä	Äidit, %	Isät, %
	(N = 3 029)	(N = 2 161)
18–22 v	39,4	17,9
23–29 v	41,0	23,1
30–34 v	45,8	32,4
35–39 v	43,6	33,3
40 v tai yli	46,1	36,4

Aineistokadot ja isäaineiston painotus

Seuraavaksi tarkastellaan lähemmin vastauskatoa ja aineiston edustavuutta alkuperäisen perusjoukon, sähköpostillisen perusjoukon ja kyselyyn vastanneiden kesken. Koska varsinaiseksi perusjoukoksi määriteltiin tässä kyselyssä ne henkilöt, joille löytyy Kelan asiakastiedoista sähköpostiosoite, tavoitteena on ensisijaisesti selvittää miten hyvin kyselyyn vastanneet äidit ja isät edustavat vastaavia sähköpostillisten äitien ja isien perusjoukkoja. Voidaan olettaa löytyvän useita syitä sille, miksi henkilölle löytyy tai ei löydy Kelasta sähköpostiosoitetta. Kyselyssä taustaoletuksena on se, että sähköpostilliset äidit edustavat kaikkia vanhempainrahoja saaneita äitejä, ja nämä puolestaan edustavat kaikkia lapsen saaneita äitejä.

Aineistojen edustavuuden vertailussa hyödynnetään ensisijaisesti henkilöiden ikä- ja aluejakaumaa. Taulukossa 3 on esitetty eri perusjoukkojen sekä vastanneiden äitien ja isien ikäjakaumat. Sähköpostiperusjoukkoon kuuluvien äitien ja isien ikäjakaumat eivät poikkeaa oleellisesti väestön äitien ja isien jakaumista. Äideillä ryhmien välinen ero näkyy suurimassa ryhmässä 30–34-vuotiaat, jossa on hieman enemmän sähköpostiosoitteellisia äitejä. He ovat myös aktiivisempia vastaamaan kuin äidit nuoremmassa ikäluokassa. Myös isillä havaitaan vastaavanlainen ilmiö. 35–39-vuotiaiden isien lisäksi myös yli 40-vuotiaat isät ovat vastanneet aktiivisemmin kuin nuoremmat. Nuoret, alle 30-vuotiaat isät ovat taas hieman aliedustettuina vastanneiden aineistossa, mutta heitä oli vastaavasti selvästi vähemmän myös perusjoukossa.

Taulukko 3. Äitien ja isien ikäjakaumat perusjoukoissa ja kyselyyn vastanneiden ryhmissä (%).

Ikäryhmä	Äidit, %			Isät, %		
	Etuusperusjoukko ^a	Sähköposti-perusjoukko ^a	Vastanneet	Etuusperusjoukko	Sähköposti-perusjoukko	Vastanneet
	(N = 56 619)	(N = 42 864)	(N = 3 029)	(N = 42 968)	(N = 29 345)	(N = 2 161)
18–22 v	2,9	2,8	2,5	0,5	0,5	0,2
23–29 v	27,9	27,7	25,0	17,5	16,7	11,5
30–34 v	35,9	37,1	39,7	33,8	35,6	35,9
35–39 v	24,6	24,6	24,7	29,8	30,8	32,3
40 v tai yli	8,7	7,8	8,1	18,4	16,4	20,1
Yhteensä	100	100	100	100	100	100

^aÄitien perusjoukot eivät sisällä tässä vuonna 2011 monikkolapsia saaneita.

Taulukossa 4 on esitetty äitien ja isien alueellinen edustavuus perusjoukoissa ja vastanneiden aineistossa. Äitiaineiston edustavuus on alueellisesti erittäin hyvä; väestön perusjoukon äitien ja vastaajajoukon välillä ei juuri ole eroa. Isäaineistossa eteläsuomalaiset isät ovat jonkin verran ahkerampia vastaamaan, kun taas Länsi- ja Sisä-Suomi ovat hieman aliedustettuina.

Äitien vastausaineiston edustavuus vaikuttaa olevan kaikkiaan hyvällä tasolla. Isäaineiston osalta vastaajien vastausaktiivisuudessa oli puolestaan selvä ero sen mukaan, oliko kyse *vähän* vai *paljon vanhempainrahoja käyttäneiden isien* ositteista. Nuoremmat isät käyttävät myös sähköpostillisten isien perusjoukossa hieman vähemmän etuuksia, ja etuuksien käytöllä voi olla muitakin yhteyksiä vastausaktiivisuuteen. Vastaukseen liittyy myös aina paljon havaitsemattomia tekijöitä, joita ei päästä tarkastelemaan. Tarkkoja rekisteritietoja ei voida myöskään yhdistää kaikkiin kyselyyn vastanneisiin, sillä kaikki eivät antaneet tätä suostumusta. Tästä syystä sellaisia tietoja kuten tuloja ei voida käyttää tarkastelussa.

Taulukko 4. Äitien ja isien alueellinen jakautuminen perusjoukoissa ja kyselyyn vastanneiden ryhmissä (%).

Maakunta	Äidit, %			Isät, %		
	Etuusperus- joukko ^a	Sähköposti- perusjoukko ^a	Vastanneet	Etuusperus- joukko	Sähköposti- perusjoukko	Vastanneet
	(N = 56 619)	(N = 42 864)	(N = 3 029)	(N = 42 968)	(N = 29 345)	(N = 2 161)
Etelä-Suomi	41,0	42,2	43,2	40,1	42,5	44,4
Itä-Suomi	9,1	8,7	8,7	9,2	8,6	7,9
Lappi	3,3	3,1	2,7	3,0	2,8	2,4
Lounais-Suomi	11,9	11,7	12,0	11,6	11,0	11,9
Länsi- ja Sisä-Suomi	23,4	23,4	23,7	24,2	23,4	22,5
Pohjois-Suomi	10,9	10,7	9,5	11,4	11,4	10,6
Ahvenanmaa	0,5	0,2	0,2	0,5	0,3	0,4
Yhteensä	100	100	100	100	100	100

^aÄitien perusjoukot eivät sisällä tässä vuonna 2011 monikkolapsia saaneita.

Äitien vastausaineistoa tullaan käyttämään sellaisenaan äitien tutkimusaineistona analyysissä ja taulukoissa. Isäaineiston osalta vastaukseen korjattiin niin, että vastausaineistossa *vähän* vai *paljon vanhempainpäivärahoja käyttäneiden isien* ositteet painotettiin vastaamaan kyseisten ositteiden suhteellista kokoa sähköpostillisten isien perusjoukossa. Kummallekin ositteelle laskettiin analyysipainokerroin, minkä avulla ositteet ovat keskenään tasapainossa perusjoukon mukaisesti. Isien vastausaineistoa yhdessä analyysipainokertoimen kanssa tullaan käyttämään isien tutkimusaineistona analyysissä ja taulukoissa.

2.4 Aineiston ominaisuuksia ja perustietoja vastaajista

Seuraavaksi käydään läpi joitain äitien ja isien Perhevapaat 2013 -väestökyselyssä antamia vastauksia, jotta saamme muodostettua tarkemman kuvan siitä, millaisesta vastaajaryhmästä on kyse ja millaisia kokemuksia heillä on kyselyn aihepiiristä. Esitettävät tulokset on laskettu äitien osalta äitien perusaineistosta (jatkossa *äitikysely*), mikä sisältää perusotoksen kautta tulleet nuoret äidit mutta ei monikkoäitejä. Isien tulokset on laskettu puolestaan analyysipainokertoimen avulla painotetusta isien perusaineistosta (jatkossa *isäkysely*).

Tutkimusaineistot edustavat vuonna 2011 lapsen saaneita perheitä, jotka ovat käyttäneet Kelan maksamia vanhempainpäivärahoja. Kyselyhetkellä vastaajien vuonna 2011 syntyneet lapset olivat siis 2–3-vuotiaita. Kyselyn avulla voidaan kartoittaa sekä perheiden tekemiä valintoja liittyen vuonna 2011 syntyneen lapsen hoitoon, syitä näille valinnoille ja perheiden tulevia aikeita.

Isien kyselyaineistossa ei ole mukana isiä, jotka eivät ole käyttäneet lapsen liittyen mitään vanhempainpäivärahoja, ei edes isyysrahaa äidin ollessa vapaalla, koska myös isäotoksen poiminta tehtiin isyys- ja vanhempainrahan saajista. Muiden tutkimusten perusteella tiedämme kuitenkin, että noin 20–30 prosenttia isistä ei ole 2000-luvulla käyttänyt mitään perhevapaista (ks. Hämäläinen ja Takala 2007 sekä Saarikallio-Torp ja Haataja (tulossa)). Vanhempainpäivärahaa käyttämättömistä isistä on tässä kyselyssä mahdollista saada välillisesti tietoa äitien kyselylomakkeen kautta. Vastaajien on ollut myös mahdollista täyttää kysely joko itsekseen tai puolisonsa kanssa. Kyselyssä kerätään paljon tietoa myös vastaajien puolisoitten tekemistä valinnoista ja kerätty tieto voi olla tarkempaa, jos vastaaja on täyttänyt kyselyä yhdessä puolisonsa kanssa. Äideistä 9,6 prosenttia ilmoitti vastanneensa kyselyyn puolison kanssa ja isistä vastaavasti 5,8 prosenttia. Äitien vastausten osalta on hyvä huomioida, että heidän vastauksensa liittyvät puolisoon, eikä kyselyssä tiedusteltu puolison sukupuolta. Jatkossa puhuttaessa äitien lapsen isään liittyvistä vastauksista tarkoitetaan puolisoa, josta äiti on antanut vastauksensa.

Aineiston käytettävyyttä ja laatua yksittäisiin tutkimuskysymyksiin tulee arvioida aiheittain. Kyselytutkimuksissa vastaajat muistelevat jo joitakin vuosia sitten tapahtuneita asioita, joten tiedon oikeellisuuteen sisältyy aina epävarmuutta. Perhe-etuusjärjestelmään liittyy myös useita eri aihealueita ja monenlaista terminologiaa, mitkä saattavat olla vieraita osalle vastaajista ja tämä voi vaikuttaa saatuihin vastauksiin. Joissakin kysymyksissä on kuitenkin mahdollista verrata rekisteritietoja vastaajien antamiin vastauksiin niiden vastaajien osalta, jotka ovat kyselyssä antaneet luvan tietojen yhdistämiseen. Perusaineistojen osalta kaikkiaan 2 690 äitiä (88,8 % vastanneista) ja 1 849 isää (85,6 % vastanneista) antoi luvan rekisteritietojen yhdistämiselle.

Kuten edellä todettiin, kyselylomake on rakenteeltaan haarautuva ja sisältää useita osioita, jotka on suunnattu vain niille kohderyhmille, joille kysymykset on järkevä esittää. Jo aivan kyselyn alussa annetut taustatiedot vaikuttavat siihen, mitkä kysymykset tulevat näkyviin kullekin vastaajaryhmälle. Kyselyn rakenteeseen vaikuttaa paljon myös vastaajan perherakenne: miten monta lasta hänellä on, asuiko lapsen isä samassa taloudessa lapsen syntyessä ja millaisessa parisuhteessa vastaaja oli kyselyhetkellä. Toinen merkittävä kyselyn rakenteeseen vaikuttava tekijä on vastaajaan pääasiallinen toiminta ennen lapsen syntymää sekä kyselyhetkellä ja se, oliko vastaajalla vuonna 2011 tai kyselyhetkellä voimassaoleva työsuhde. Erityisesti perheasema yhdessä työmarkkina-aseman kanssa vaikuttaa lukuisiin haarautumiin kyselyssä. Tämän lisäksi useassa kyselyosiossa esitetään tarkentavia kysymyksiä sen mukaan, onko perheessä esimerkiksi käytetty tai jätetty käyttämättä jotain tiettyä perhe-etuutta.

Kyselyn tuloksia analysoitaessa ja raportoituessa täytyy muistaa ottaa huomioon, mikä vastaajaryhmä on kulloinkin päätyynyt kuhunkin kysymykseen. Joidenkin kysymysten osalta

kaikkia perheitä koskeva tieto pitää muodostaa yhdistämällä useassa eri kysymyksessä eri kohderyhmiltä kerätty erillinen tieto.

Perhesema

Enemmistö vastaajista ilmoitti olevansa avo- tai avioliitossa, ja perheissä on keskimäärin kaksi lasta (taulukot 5 ja 6). Vajaassa kolmanneksessa perheistä vuonna 2011 syntynyt lapsi on perheen ensimmäinen. Lähes puolella vastaajista kyseessä on ollut perheen toinen lapsi ja noin neljänneksellä on ollut entuudestaan enemmän kuin kaksi lasta. Yksinhuoltajaäitien osuus on vastausaineistossa huomattavasti suurempi kuin yksinhuoltajaisien (6,8 % vs. 1,5 %).

Perhevapaat 2013 -väestökyselyyn vastanneet perheet vastaavat koostumukseltaan kohtuullisen hyvin kaikkia lapsiperheitä, mutta ryhmien välillä on kuitenkin selvä ero, koska kyselyn perusjoukko ja tilaston perheet on määritelty eri tavoin. Tilastokeskuksen perhetilastojen mukaan vuonna 2013 kaikista lapsiperheistä yksilapsisia oli 43 prosenttia, kaksilapsisia 38 prosenttia ja kolmilapsisia 13 prosenttia (Tilastokeskus 2014).

Taulukko 5. Äitien ja isien perhesema vastausaineistoissa, kaikki perusaineistojen vastaajat (%).

Oletko...	Äitikysely, %	Isäkysely, %
	(N = 3 029)	(N = 2 161)
avoliitossa	24,5	21,3
avioliitossa	68,6	77,1
rekisteröidyssä parisuhteessa	0,1	0,1
eronnut	2,9	1,1
leski	0,0	0,0
naimaton	3,9	0,4
Yhteensä	100	100

Taulukko 6. Äitien ja isien lasten lukumäärä vastausaineistoissa, kaikki perusaineistojen vastaajat (%).

Kuinka monta lasta sinulla kaikkiaan on (alle tai yli 18-v, biologisia tai adoptoituja)?	Äitikysely, %	Isäkysely, %
	(N = 3 029)	(N = 2 161)
1	29,3	27,2
2	45,0	46,2
3	16,1	15,8
4	5,3	5,7
5	1,6	1,9
6 tai enemmän	2,7,	3,2
Yhteensä	100	100

Koulutus

Äitien ja isien koulutustaustat ovat hyvin samankaltaisia. Yleisin koulutus sekä äideillä että isillä on ammattikorkeakoulututkinto tai ammatillisen tason tutkinto. Maisteritason tai sitä korkeamman tason yliopistotutkinnon on suorittanut noin neljännes vastaajista. (Taulukko 7.)

Taulukko 7. Äitien ja isien koulutus vastausaineistoissa, kaikki perusaineistojen vastaajat (%).

Mikä on koulutuksesi?	Äitikysely, %	Isäkysely, %
	(N = 3 026)	(N = 2 158)
Peruskoulu	5,0	2,7
Lukio	6,1	7,6
Ammatillinen koulutus	24,7	24,4
Opistotason koulutus	6,5	9,0
Ammattikorkeakoulututkinto	27,9	25,6
Ylempi AMK-tutkinto	2,1	2,1
Kandidaattitutkinto	3,6	2,3
Maisteritutkinto	21,6	22,8
Lisensiaatin tutkinto	1,5	1,3
Tohtorin tutkinto	1,2	2,1
Yhteensä	100	100

Toiminta ja työllisyys

Äitien kyselyhetken toiminta jakaantuu pääasiassa joko työssäkäyntiin tai lapsen kokopäiväiseen hoitoon (taulukko 8, s. 19) ja näille ryhmille kohdennetut kysymykset olivatkin keskeisessä osassa kyselyssä. Pääasiallista toimintaa kartoittaneessa kysymyspatterissa vastaajilla oli mahdollisuus valita useita vaihtoehtoja. Valtaosa sekä äideistä että isistä oli työssä ennen lapsen syntymää (67,6 ja 90,4 %). Työttömänä tai lomautettuna ennen lapsen syntymää oli äideistä noin kuusi prosenttia ja isistä vajaa kaksi prosenttia. Vuonna 2011 äitiysvapaalle jäädessään viidennes äideistä ilmoitti olleensa kotona hoitamassa aikaisemmin syntynyttä lasta kokoaikaisesti, osa-aikaisesti selvästi harvempi. Opiskelijoita oli äitivastaajien joukossa selvästi enemmän kuin isävastaajien joukossa.

Vuonna 2011 äitiysvapaalle jääneistä kaikista äideistä 67,0 prosentille jäi työsuhde voimaan. Isillä vastaava osuus oli 94,9 prosenttia. Kyselyhetkellä, marraskuussa 2013, äideistä 43,1 prosenttia oli palannut työelämään ja lähes yhtä suuri osa hoiti kotona lasta kokopäiväisesti (44,4 %). Osalle perheistä on kyselyhetken mennessä syntynyt uusi lapsi, joten osa äideistä hoitaa kotona vähintään kahta lasta uuden äitiys- tai vanhempainvapaan turvin. Osa-aikaisesti lasta hoitavia äitejä oli kyselyhetkellä noin kymmenen prosenttia, isistä vajaa neljä prosenttia. Isävastaajien joukossa koko- tai osa-aikaisesti lasta kotona hoitavien osuus on noussut lapsen syntymävuodesta kyselyhetken mennessä puolestatoista prosentista lähes seitsemään prosenttiin isistä. Parhailaan lapsia kotona kokopäiväisesti hoitavista voimassa oleva työsuhde oli äideistä 53,0 prosentilla ja isistä 69,7 prosentilla.

Taulukko 8. Äitien ja isien toiminta vastausaineistossa lapsen syntyessä (2011) ja kyselyhetkellä (2013)^a, kaikki perusaineistojen vastaajat (%).

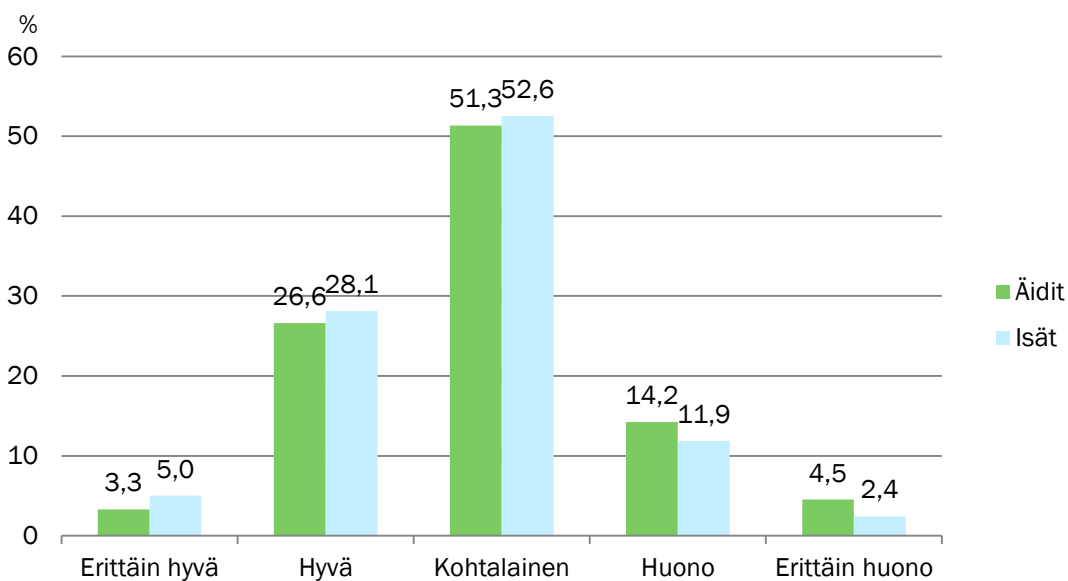
Mitä teet? (Valitse kaikki elämäntilannettasi kuvaavat vaihtoehdot)	Ennen vuonna 2011 syntyneen lapsesi syntymää, %		Kyselyhetkellä, %	
	Äidit (N = 3 029)	Isät (N = 2 161)	Äidit (N = 3 029)	Isät (N = 2 161)
Hoidin/Hoidan lasta/lapsia kotona kokopäiväisesti	19,5	0,8	44,4	2,9
Hoidin/Hoidan lasta/lapsia kotona osa-aikaisesti	3,8	0,7	10,1	3,8
Olin/Olen työssä palkansaajana	67,6	90,4	43,1	85,9
Olin/Olen työssä yrittäjänä/ammattinharjoittajana	3,6	8,2	4,3	9,7
Olin/Olen lomautettuna	0,1	0,3	0,2	0,9
Olin/Olen työtön	5,9	1,5	5,1	2,6
Olin/Olen opiskelija	13,4	6,6	9,9	5,4
Olin/Olen pitkäaikaisesti sairas/eläkkeellä	0,5	0,2	0,5	0,0
Tein/Teen jotain muuta	2,2	0,9	3,7	1,4

^aLuokat eivät ole toisiaan poissulkevia: vastaajalla oli mahdollisuus valita useita vastausvaihtoehtoja.

Taloudellinen tilanne

Noin puolet sekä äideistä että isistä koki perheen kyselyhetken taloudellisen tilanteen kohtalaiseksi (kuvio 3). Hyväksi tai erittäin hyväksi taloudellisen tilanteensa koki äideistä ja isistä vajaa kolmannes. Mutta noin viidennes äideistä, ja noin 14 prosenttia isistä ilmoitti, että perheen taloudellinen tilanne on huono tai erittäin huono. Äitien ja isien kyselyhetkellä kokemat taloudelliset tilanteet ovat kaiken kaikkiaan hyvin lähellä toisiaan.

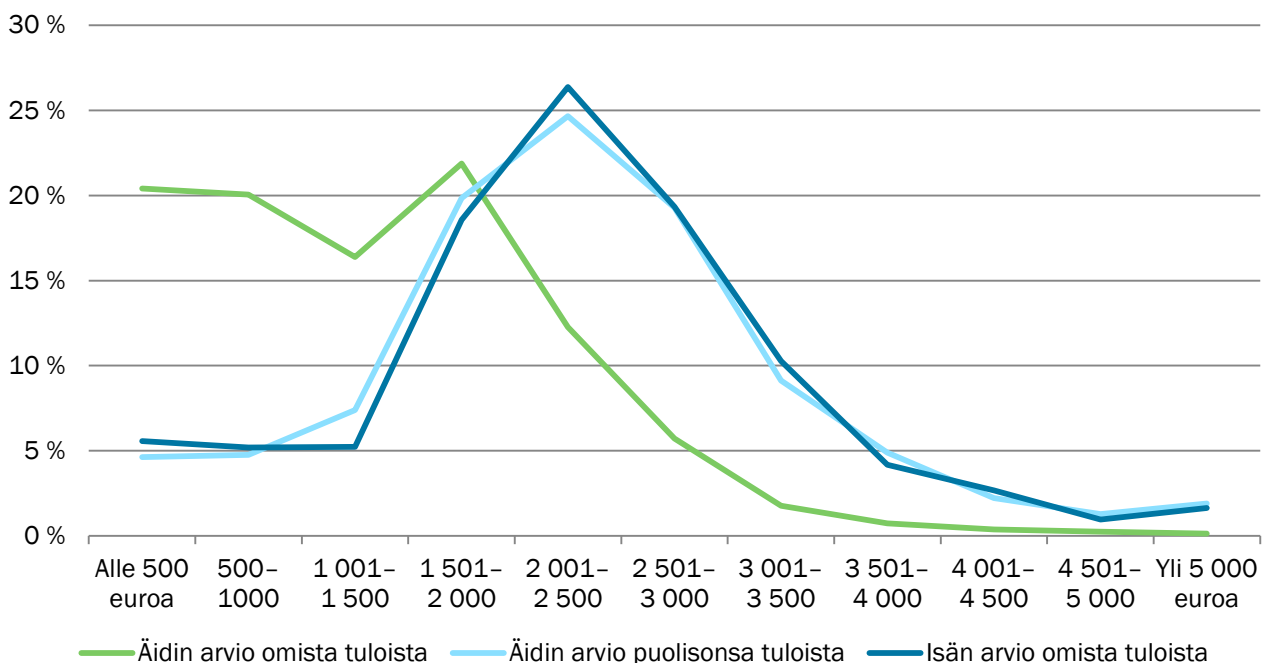
Kuvio 3. Äitien ja isien kokemus perheen taloudellisesta tilanteesta kyselyhetkellä vuonna 2013, kaikki perusaineistojen vastaajat (%).



Vastaajilta tiedusteltiin sekä omia että heidän puolisonsa tuloja valmiiksi luokitellun kysymyksen muodossa. Kysymyksen avulla saadaan hieman tarkempaa tietoa perheiden taloudellisesta tilanteesta, mutta siitä on muutakin hyötyä. Kysymyksellä kerättiin suoraa tietoa vastaajista itsestään, mutta myös välillistä tietoa heidän puolisoistaan. Vastaajien puolisoistaan antamia tietoja voidaan verrata isä- tai äitikyselyissä saatuihin tietoihin ja saada näin arvio myös siitä, kuinka hyvin puolison kautta kerätty tieto edustaa puolisoiden itsensä antamia tietoja, vaikka puoliset eivät olekaan samasta perheestä. Täytyy kuitenkin muistaa lisäksi se, että äitikyselyn kautta saadaan tietoa myös niistä isistä, jotka eivät olleet käyttäneet isyys- tai vanhempainrahoja.

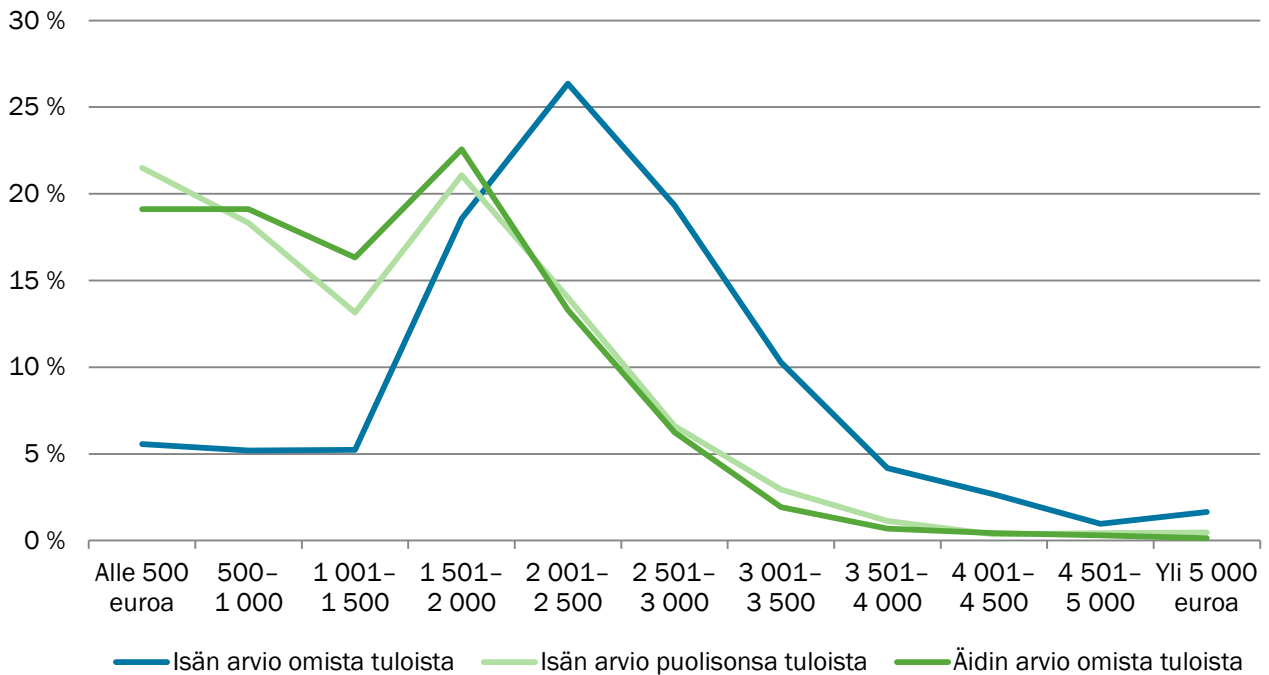
Kuviossa 4 on esitetty a) äitien arvio omista tuloistaan, b) sellaisten äitien arvio omista tuloistaan, joiden puoliset olivat käyttäneet isyys- tai vanhempainrahoja sekä c) isien arviot omista tuloistaan. Äidit ovat kyselyhetkellä selvästi isiä useammin pienituloisia. Äideistä noin 40 prosenttia ilmoittaa kuukausituloikseen alle 1 000 euroa (käteen jäävät tulot). Äitien pienituloisuus johtuu ennen muuta siitä, että yli puolet äideistä hoiti kyselyhetkellä kotona lasta joko osa- tai kokoaikaisesti. Runsas neljännes isistä ansaitsee 2 000–2 500 euroa kuukaudessa. Tärkeä havainto on kuitenkin se, että sellaisten äitien arviot puolisoidensa tuloista, joiden puoliset olivat käyttäneet isien otantaa määritelleitä etuuksia, ovat lähes yksi yhteen. Äitien kautta saadaan tulojen osalta tarkkaa tietoa myös heidän puolisoidensa tuloista.

Kuvio 4. Kaikkien perusaineiston äitien arvio omista käteen jäävistä tuloistaan kuukaudessa, äidin arvio puolison tuloista (äidit, joiden puoliso oli käyttänyt isyys- tai vanhempainrahoja) sekä isien arvio omista kuukausituloistaan kyselyhetkellä (%).



Kuviossa 5 on esitetty a) isien arvio omista tuloistaan, b) isien arvio puolisoiden tuloista sekä c) sellaisten äitien arvio omista tuloistaan, joiden puolisoit olivat käyttäneet isyys- tai vanhempainrahoja. Kuviossa voidaan havaita sama ilmiö kuin edellä eli sekä isien että äitien kyselyn kautta saadaan tarkkaa tietoa myös heidän puolisoitensa asioista ainakin tämän ilmiön osalta.

Kuvio 5. Kaikkien isien arvio omista käteen jäävistä tuloistaan kuukaudessa, isän arvio puolison tuloista sekä perusaineiston äitien arvio omista tuloistaan (äidit, joiden puoliso oli käyttänyt isyys- tai vanhempainrahoja) kyse lyhetkellä (%).



Perhevapaiden käyttö

Koska äitiaineiston otos perustuu äitiyspäivärahoja saaneisiin äiteihin, käytännössä kaikki äitivastaajat ovat käyttäneet äitiysrahaa ja vanhempainrahaa. Kotihoidon tuen käyttö on myös yleistä, sillä 84,6 prosenttia äideistä ilmoitti, että on joko ollut tai on parhaillaan kotihoidon tuella. Osittaisesta hoitovapaasta on vastaajilla suhteellisesti vähemmän kokemusta, sillä äideistä yhteensä 17,3 prosenttia vastasi joko olleensa aiemmin tai olevansa parhaillaan osittaisella hoitovapaalla.

Isän vanhempainpäivärahaetuuksien käytön ehtona on se, että isä asuu lapsen syntyessä samassa taloudessa äidin kanssa (95,3 % äitikyselyn äideistä ilmoitti lapsen isän asuneen samassa taloudessa lapsen syntyessä). Äitien vastausten perusteella (isän asuessa samassa taloudessa) 85,6 prosenttia isistä käytti jotain vanhempainpäivärahaetuutta. Etuuksien käyttämättä jättäneiden isien osuus on äidin antamien tietojen mukaan noin 14 prosenttia. Osuus on selvästi vähemmän kuin rekisteritutkimuksista saatu tieto (Hämäläinen ja Takala 2007; Saarikallio-Torp ja Haataja 2016 (tulossa)).

Isien osalta isyys- ja vanhempainrahan käyttöä voidaan tarkastella sekä suoraan isien omien että äitien antamien vastausten kautta (taulukko 9). Isyysvapaa on yleisin isän käyttämä perhevapaaetus; äitikyselyn mukaan heidän puolisoistaan 85,1 prosenttia käytti isyysvapaa. Jos isä oli ylipäättään käyttänyt isyys- vai vanhempainrahoja, niin isyysvapaa oli heidän mukaansa käyttänyt 99 prosenttia isistä, isien omien ilmoitusten mukaan käyttäjiä oli 97,8 prosenttia. Isäkuukauden käytössä on selvät erot eri mittauksien ja tietolähteen mukaan. Äitien mukaan 42,3 prosenttia kaikista isistä käytti isäkuukautta. Jos isä oli taas ylipäättään käyttänyt jotain vanhempainpäivärahaetuutta, niin heistä 50,6 oli ollut isäkuukaudella, kun taas isien itsensä mukaan käyttäjiä oli 59,5 prosenttia. Vanhempainvapaan osalta erot olivat eri mittauksissa ja tietolähteessä olivat huomattavasti pienemmät.

Taulukko 9. Isän vanhempainpäivärahaan oikeuttavien vapaiden käyttö, perusaineistojen äidit, joilla puoliso, äidit, joiden puoliso oli käyttänyt jotain vanhempainpäivärahaetuutta, ja isät (%).

	Äitikysely; äidit, joilla puoliso, % (N = 2 885)	Äitikysely; äidit, joiden puoliso oli käyttänyt jotain vanhempainpäi- värahaetuutta, % (N = 2 470)	Isäkysely, % (N = 2 158)
Isyysvapaa äidin vapaan aikana	85,1	99,0	97,8
Isäkuukausi (2010 lainsäädännön mukaan)	42,3	50,6	59,5
Vanhempainvapaa (pl. isäkuukauden ehdot)	9,4	10,9	13,3
Isä ei käyttänyt mitään vapaista	14,4		

Isäkuukauden myöhennysmahdollisuus on selvästi vaikuttanut isäkuukauden käyttöön⁴. Vaikka suuri osa vastaajista ilmoitti isän pitäneen isäkuukauden heti vanhempainvapaan jälkeen, ilmoitti kuitenkin vajaa puolet vastaajista isän pitäneen isäkuukauden myöhennettynä (taulukko 10). Sekä äiti- että isävastaajista lähes viidennes oli sitä mieltä, että isäkuukauden myöhennysmahdollisuus vaikutti ratkaisevasti siihen, että isä piti isäkuukauden (taulukko 11, s. 23). Lisäksi noin neljäsosasta äideistä ja isistä raportoi, että myöhennysmahdollisuus vaikutti jonkin verran perheen päätökseen pitää isäkuukausi. Kummassakin ryhmässä yli 10 prosenttia vastaajista ei osannut sanoa, vaikuttiko mahdollisuus perheen valintaan.

Taulukko 10. Isäkuukauden myöhennysmahdollisuuden käyttö, perusaineiston äidit, joiden puoliso käytti isäkuukautta, ja isäkuukautta käyttäneet isät (%).

	Äitikysely, % (N = 2 470)	Isäkysely, % (N = 1 415)
Isä piti isäkuukauden heti vanhempainvapaan jälkeen	53,1	52,3
Isä piti isäkuukauden myöhennettynä (lapsen ollessa n. 10–18 kk)	46,9	47,7

⁴ Kyselyn kohteena olleet, vuonna 2011 syntyneiden lasten isät kuuluivat silloin, vuosina 2007 ja 2010 voimaan tulleen lainsäädännön piiriin. Kyselyn kohteena olleilla isillä oli mahdollisuus siirtää isäkuukautta (ehtona 2 viikkoa vanhempainvapaasta + 4 isäkiintiöviikkoa) niin, että se oli pidetty ennen kuin vanhempainrahakauden päättymisestä oli kulunut 180 vuorokautta (lapsi oli lähes 1,5 vuoden ikäinen). Lisäksi toisen vanhemmista oli jäätävä myöhennyksen ajaksi kotiin kotihoitoon tuelle eikä lapsella ollut päivähoito-oikeutta. Nykyisen, vuonna 2013 voimaan tulleen, lainsäädännön mukaan isien on ollut mahdollisuus siirtää vapaata siihen asti kunnes lapsi täyttää kaksi vuotta, ehtona ei ole enää se, että isä pitää vanhempainvapaa vähintään 2 viikkoa eikä toisen puolison tarvitse jäädä myöhennyksen ajaksi kotiin, ks. Saarikallio-Torp ja Haataja (tulossa).

Taulukko 11. Isäkuukauden myöhennyksen merkitys isäkuukauden käyttämiseen, perusaineiston äidit, joiden puoliso käytti isäkuukautta, ja isäkuukautta käyttäneet isät (%).

”Vaikuttiko mahdollisuus siirtää isäkuukautta myöhemmäksi perheessänne siihen, että isä piti vapaan?”	Äitikysely, %	Isäkysely, %
	(N = 2 470)	(N = 1 396)
Vaikutti ratkaisevasti	18,8	19,6
Vaikutti jonkin verran	24,4	25,6
Ei vaikuttanut	42,5	44,5
En osaa sanoa	14,3	10,3

Isiltä itseltään ja äideiltä, joiden puoliso asui kotona lapsen syntyessä, kysyttiin myös sitä, pitkö tai aikooko lapsen isä pitää hoitovapaata vuonna 2011 syntyneen lapsen kanssa. Hoitovapaata pidetään lapsen ollessa noin 10 kk – 2 vuoden ikäinen. Kuten taulukossa 12 nähdään, enemmistö isistä ei aio pitää hoitovapaata, tarkasteltiinpa vastauksia kahdelta eri äitiryhmältä tai isien vastauksista. Osuus ei käytännössä muutu, vaikka äitien osalta tarkasteltaisiin isävastaajia vastaavaa ryhmää eli sellaisten äitien vastauksia, joiden puoliset olivat ylipäätään käyttäneet joko isyys- tai vanhempainrahoja. Isävastaajat olivat kuitenkin useammin epävarmoja hoitovapaan käytöstä kuin äitivastaajat.

Taulukko 12. Isän pitämä hoitovapaa, perusaineiston kaikki äidit, äidit, joilla puoliso, ja kaikki isät (%).

	Äitikysely, %	Äitikysely; äidit, joiden puoliso oli käyttänyt jotain vanhempainpäivärahaetuutta, %	Isäkysely, %
	(N = 2 921)	(N = 2 457)	(N = 1 415)
Kyllä, isä aikoo pitää hoitovapaan	0,9	0,9	1,5
Kyllä, piti sen aiemmin	6,3	6,8	8,8
Kyllä, isä on parhaillaan hoitovapaalla	1,4	1,5	2,0
Ei, eikä aio pitää	84,4	84,5	74,7
En osaa sanoa	7,0	6,4	13,0
Yhteensä	100	100	100

Kyselyhetkellä marraskuussa 2013 töissä olevia oli kaikista vuonna 2011 lapsen saaneista äideistä hieman yli 70 prosenttia. Näiltä töissä olevilta äideiltä kysyttiin ylipäätään lapsen hoitoon käytettävissä olevien vapaiden riittävyyden lisäksi sitä, olisivatko he halunneet olla kotona pidempään vuonna 2011 syntyneen lapsen kanssa vai mennä töihin jo aiemmin. 41,2 prosenttia äitivastaajista ilmoitti, että olisi halunnut olla kotona pidempään. Vain 2,0 prosenttia olisi halunnut mennä töihin jo aiemmin ja 56,8 prosenttia vastasi töihin menon tapahtuneen sopivaan aikaan.

Mielipiteitä vanhempainvapaajärjestelmästä

Kyselyssä kartoitettiin vastaajien mielipiteitä nykyisestä vanhempainvapaajärjestelmästä sekä järjestelmän erilaisista kehittämisvaihtoehdoista. Seuraavaksi käydään läpi joitain väittämiä, jotka kuvaavat vastaajajoukon asenteita. Osaa väittämistä peilataan myös siihen poliittiseen keskusteluun, josta ne ovat pohjautuneet. Esimerkkien avulla voidaan nähdä, millä ta-

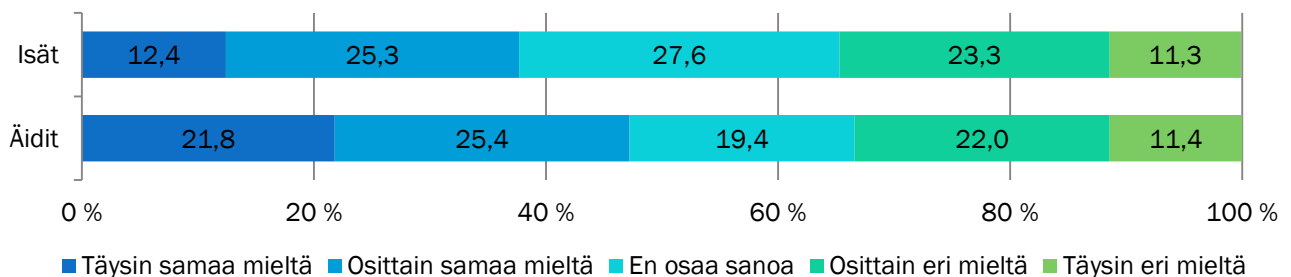
voin tässä tutkimuksessa kerättyä aineistoa voidaan hyödyntää, niin tiedonsaamiseksi perheistä kuin yhteiskunnallisen keskustelun tukena.

Äidit olivat selvästi isiä tyytyväisempiä nykyiseen vanhempainvapaajärjestelmään yleisesti (kuvio 6), sillä äideistä vajaa puolet ja isistä vajaa 40 prosenttia oli sitä mieltä, että nykyistä järjestelmää ei tarvitse muuttaa. Noin kolmannes sekä äideistä että isistä oli sitä mieltä, että nykyinen järjestelmä kaipaa muutoksia. Isävastaajissa on jonkin verran enemmän niitä, jotka eivät ole kallistuneet kannassaan kumpaankaan suuntaan.

Sekä äidit että isät kannattavat ajatusta lisätä molempien vanhempien jaettavissa olevan vapaan päiviä (kuvio 7, s. 25). Isävastaajat ovat äitejä useammin sitä mieltä, että nykyistä vanhempainvapaajärjestelmää tulisi muuttaa niin, että vain isän käytössä olevia päiviä lisättäisiin. Niin kutsutun 6+6+6-mallin kannattajia on enemmän äitivastaajissa, kun taas niin kutsuttua 9+9-mallia äiti- ja isävastaajat kannattavat lähes yhtä paljon. Mielenkiintoista sen sijaan on se, että isät vastustavat näitä molempia tasa-arvoisemman jaon malleja äitejä useammin.

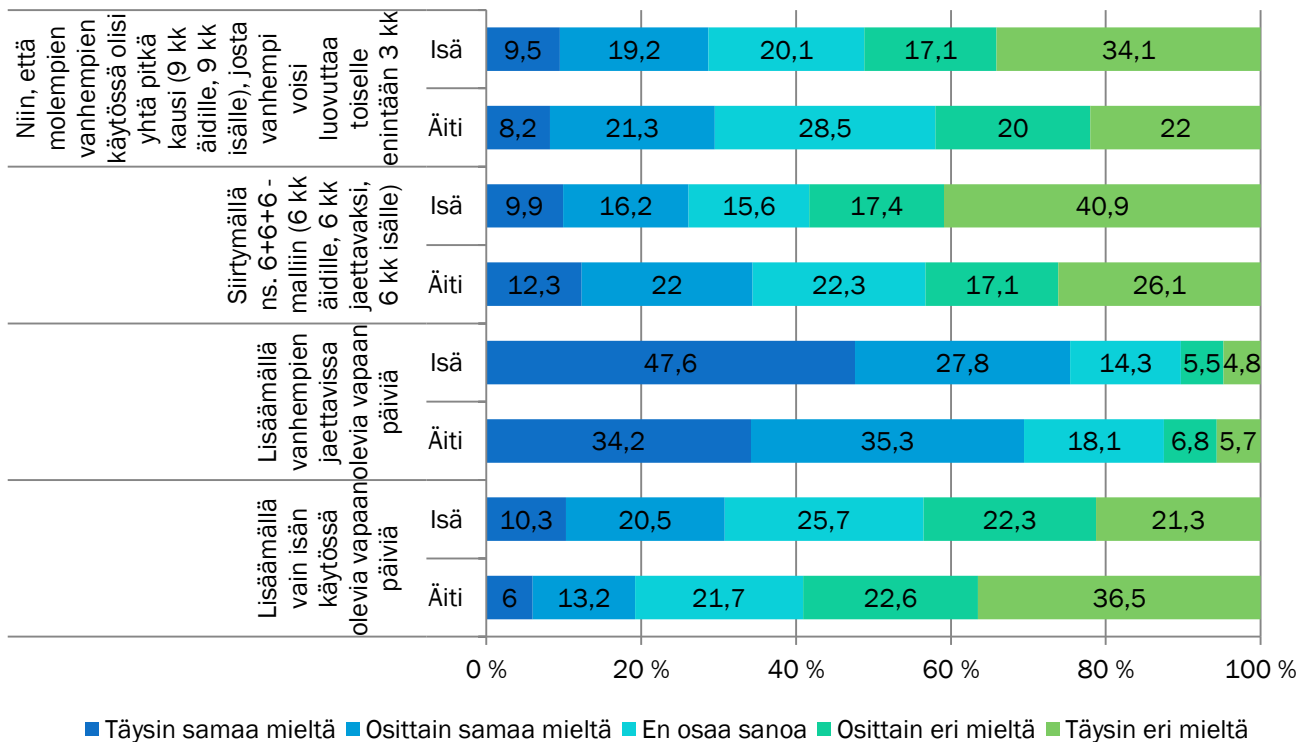
Kuviossa 8 (s. 25) on esitetty vastaajien mielipiteitä kotihoidon tukijärjestelmästä. Edellisen, Kataisen hallituksen kaavailema kotihoidon tuen uudistaminen niin, että kotihoidon tuen maksukausi jaettaisiin puoliksi molempien vanhempien kesken⁵, ei juuri saa kannatusta äiti- eikä isävastaajiltakaan. Ehdotusta vastustaa isistä hieman yli puolet ja äideistä peräti lähes 70 prosenttia. Yleisesti ottaen pienten lasten vanhemmat ovat kuitenkin sitä mieltä, että isien tulisi pitää nykyistä enemmän hoitovapaata, joskin isät kannattavat ehdotusta jonkin verran useammin kuin äidit.

Kuvio 6. Äitien ja isien mielipiteet väittämään ”Nykyistä vanhempainvapaajärjestelmää ei tarvitse muuttaa”, kaikki perusaineistojen vastaajat (%).



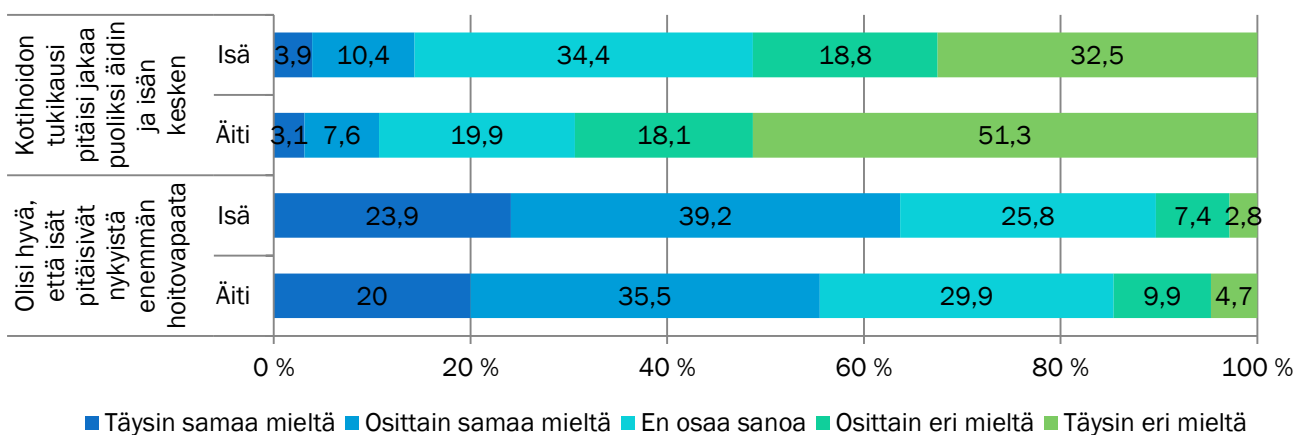
⁵ Ks. Kataisen hallituksen rakennepoliittinen ohjelma (VNK 2013).

Kuvio 7. Äitien ja isien mielipiteitä vanhempainvapaan kehitysehdotuksista. ”Vanhempainvapaata tulisi pidentää...”^a, kaikki perusaineistojen vastaajat.



^a9+9-malli tarkoittaisi 18 kuukauden vanhempainvapaata, joka olisi jaettu puoliksi molemmalle vanhemmalle, mutta kumpikin voisi luovuttaa osuudestaan 3 kuukautta toiselle puolisolalle. Mallin periaate vastaa vuonna 1974 hyväksyttyä ruotsalaista 6 kuukauden vanhempainvapaata, joka oli alun perin jaettu puoliksi vanhempien kesken (isät tosin luovuttivat ennen kiintiöiden käyttöön ottoa 1990-luvulla osuutensa yleensä äideille). 6+6+6-malli sen sijaan on Suomessa varsin tunnetuksi tullut vanhempainvapaiden jakomalli, jonka idea on peräisin Islannin 3+3+3-mallista (3 kuukautta äidille, 3 kuukautta isälle ja 3 kuukautta jaettavaksi vanhempien sopimuksen mukaan). Käytännössä mallien lopputulos voi olla sama, mutta ensimmäinen lähtee vanhempien samoista oikeuksista.

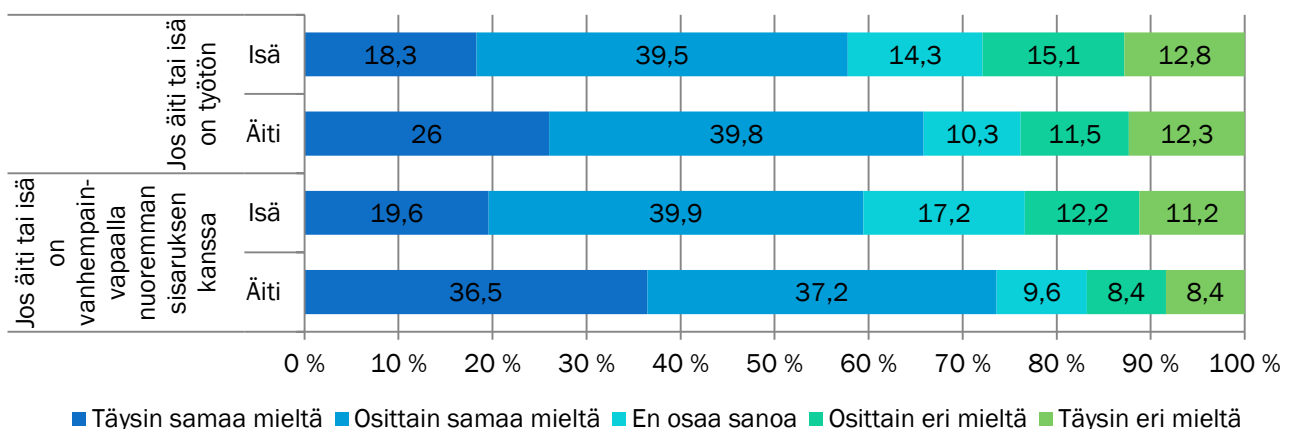
Kuvio 8. Äitien ja isien mielipiteitä kotihoidon tukeen liittyvissä väittämässä, kaikki perusaineistojen vastaajat (%).



Sipilän hallituksen ohjelman tavoitteena (VNK 2015; HE 80/2015) on supistaa nykyistä subjektiivista päivähoito-oikeutta niin, että päivähoito-oikeus rajattaisiin osa-aikaiseksi sellaisille perheille, jossa vanhempi hoitaa kotona nuorempaa lasta tai jompikumpi vanhemmista on työttömänä. Aikaisemmin Kataisen hallituksen kannanotossa rakennepoliittisen ohjelman toimeenpanoksi esitettiin myös päivähoito-oikeuksien osa-aikaistamista kotona nuorempia lapsiaan hoitaville, mutta ei työttömien perheiltä (VNK 2013). Salmi ja Närvi (2014) ovat raportoineet Perhevapaat 2013 -kyselyn tuloksia päivähoito-oikeuden rajaamisesta tähän keskusteluun liittyen ja havainneet, että erityisesti pienten lasten äitien asenteet ovat muuttuneet myönteisemmiksi oikeuksien rajaamista kohtaan 2000-luvulla (ks. myös THL:n Perhevapaatutkimus-sivusto).

Kyselyvastausten mukaan äidit kannattavat jonkin verran useammin kuin isät suunnitelmaa rajata vanhemman lapsen päivähoito-oikeus osa-aikaiseksi toisen vanhemman ollessa vanhempainvapaalla nuoremman sisaruksen kanssa. Väitteen kanssa täysin samaa mieltä oli äideistä 36,5 prosenttia ja isistä 19,6 prosenttia; osittain samaa mieltä oli noin 40 prosenttia vastaajista. Tulos ei ole yllättävä, koska Suomessa on varsin yleinen käytäntö, että kun kotona on alle 3-vuotiaita sisarusia, hoidetaan vanhemmatkin sisaruskeskukset kotona. Tätä tuetaan maksamalla myös yli 3-vuotiaista sisarusista kotihoidon tuen hoitorahaa (ks. esimerkiksi Haataja ja Valaste 2014). Varhaiskasvatuspalvelujen käyttäminen vähentäisi perheiden tuloja, koska hoitorahaa ei tuolloin maksettaisi sisaruskeskuksesta, mutta palvelujen käytöstä perittäisiin maksut. Suomessa päivähoitoon osallistuvien, 3–5-vuotiaiden lasten osuus onkin Pohjoismaiden pienin (Nososco 2014, 60). Vastaajilta kysyttiin myös samaa päivähoito-oikeuden rajaamista, jos äiti tai isä on työtön, ja tässä väittämässä äitien ja isien mielipide-erot olivat hieman pienemmät. Täysin samaa mieltä päivähoito-oikeuden rajaamisesta osa-aikaiseksi, jos äiti tai isä on työtön, oli äideistä 26,0 prosenttia ja isistä 18,3 prosenttia, osittain samaa mieltä väittämän kanssa oli vastaajista noin 40 prosenttia (kuviot 9).

Kuvio 9. Äitien ja isien mielipiteitä päivähoitoa koskevissa väittämässä. ”Oikeuden päivähoitoon pitäisi olla osa-aikainen, jos...”, kaikki perusaineistojen vastaajat. (%)

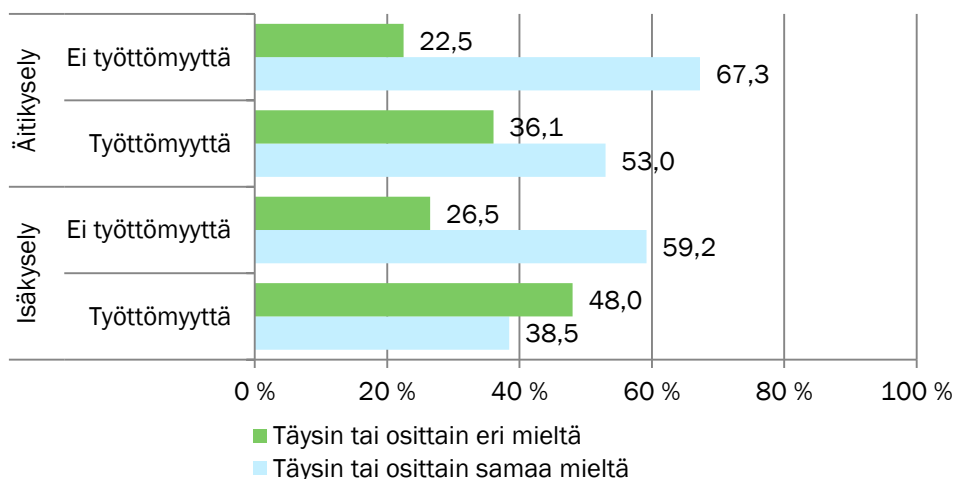


Mielipiteisiin liittyviä vastauksia voidaan tarkastella yhdessä vastaajien tai heidän perheiden-
sä taustatietojen tai tilanteiden kanssa. Tällöin saadaan tarkempaa tietoa erilaisten vastaaja-
ryhmien mielipiteistä ja mielipiteiden jakautumisesta vastaajien kesken. Vastaajien oma työti-
lanne ja muut taustatekijät voivat vaikuttaa päivähoiton rajauksia koskeviin mielipiteisiin.
Esimerkiksi perheet, joissa ainakin toinen vanhemmista on työttömänä, voivat ajatella eri ta-
voin, kuin muissa perheissä. Äitikyselyn vastaajaperheissä jommankumman vanhemman työt-
tömyyttä oli 10,2 prosentissa ja kyselyn vastaajaperheissä 6,8 prosentissa.

Kuviossa 10 tarkastellaan niiden vanhempien mielipiteitä päivähoito-oikeuden rajaamisesta,
joiden perheessä on tai ei ole työttömyyttä. Kuviossa eivät ole mukana vastaajat, jotka eivät
osanneet antaa mielipidettä. Työttömyyttä kokeviksi perheiksi määritellään ne, joissa joko isä
tai äiti on tällä hetkellä työtön tai lomautettuna. Niistä äitivastaajista, joiden perheessä on
työttömyyttä, vain hieman yli puolet (53 %) kannattaa ehdotusta päivähoito-oikeuden rajaa-
misesta osa-aikaiseksi toisen vanhemman ollessa työttömänä. Jos perheessä ei ole työttö-
myyttä, rajaamista kannattaa 67,3 prosenttia äitivastaajista.

Isävastaajista, joiden perheessä on työttömyyttä, vajaa 40 prosenttia, ja jos työttömyyttä ei
ole, 59,2 prosenttia hyväksyisi päivähoito-oikeuksien rajaamisen osa-aikaiseksi. Isävastaajis-
ta, joiden perheessä on työttömyyttä, melkein puolet (48 %) ja samassa asemassa olevista äiti-
vastaajista runsas kolmannes, suhtautui osittain tai täysin kielteisesti päivähoito-oikeuksien
rajaamiseen työttömien perheiltä. Työttömyys omassa perheessä lisäsi vastustajien osuutta
isäkyselyn vastaajissa päivähoito-oikeuden rajaamiseksi noin 20 prosenttiyksikköä verrattu-
na vastaajiin, joiden perheessä ei ollut työttömyyttä. Äitivastaajien erot olivat pienemmät,
runsaat 10 prosenttiyksikköä.

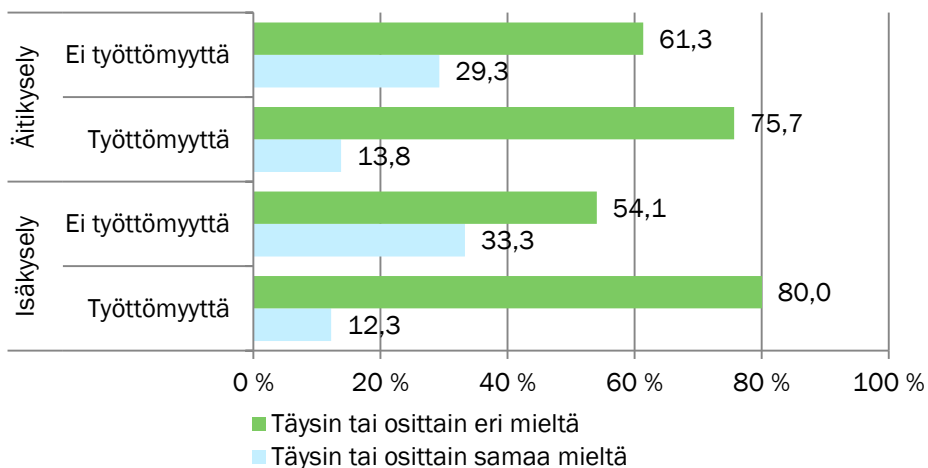
Kuvio 10. Äitien ja isien mielipiteitä päivähoitoa koskevassa väittämässä. ”Oikeuden päivähoitoon pitäisi olla osa-
aikainen, jos äiti tai isä on työtön”. Perusaineistojen perheet, joissa ei ole tai on työttömyyttä. (%)



Erot niiden vastaajien välillä, joiden perheessä joko on tai ei ole työttömyyttä, kasvavat vielä suuremmiksi, kun tarkastellaan vastaajaryhmien suhtautumista väitteeseen, pitäisikö päivähoito-oikeus poistaa kokonaan, jos perheessä on ainakin yksi vanhemmista työtön (kuvio 11). Enemmistö kaikista vastaajaryhmistä vastusti subjektiivisen päivähoito-oikeuden poistamista kokonaan perheiltä, joissa on työttömyyttä. Täysin tai kokonaan eri mieltä oikeuksien poistamisesta oli työttömyyttä kokevista vastaajista 76 prosenttia (äitikysely) – 80 prosenttia (isäkysely), muista vastaajaryhmistä vastaavasti 54 ja 61 prosenttia. Työttömyyttä kokevista perheistä vain hieman yli 10 prosenttia, mutta muista vastaajista noin 30 prosenttia kannatti oikeuksien poistamista kokonaan.

Perheen kokemalla työttömyydellä on selvä vaikutus vastaajien mielipiteisiin päivähoito-oikeuden rajaamisesta tai poistamisesta. Jatkossa olisi myös mielenkiintoista tietää, kuinka monella lapsiperheellä, jossa toinen vanhemmista hoitaa pientä lasta kotona tai toinen vanhemmista on työtön, olisi edes varaa käyttää hyväksi varhaiskasvatuspalveluja, edes osaikaisena.

Kuvio 11. Äitien ja isien mielipiteitä päivähoitoa koskevassa väittämässä. ”Oikeuden päivähoitoon pitäisi poistaa, jos äiti tai isä on työtön”. Perusaineistojen perheet, joissa ei ole tai on työttömyyttä. (%)



Edellä läpikäytyjen väittämien avulla voidaan nähdä, miten perheiden taustatiedoilla ja tilanteilla on merkitystä heidän antamiinsa vastauksiin ja heidän mielipiteisiinsä perhevapaajärjestelmästä. Tulosten syvällisempää analysointia ja läpikäyntiä varten täytyykin aina miettiä, mitkä tekijät vaikuttavat saataviin tuloksiin. Vastausten avulla voidaan saada helposti tietoa perheistä, mutta syitä saataville tuloksille voivat selittää hyvin monet tekijät.

3 YHTEENVETO

Kelan tutkimusosaston ja THL:n Poliitiikan seuranta- ja vaikuttavuusyksikön yhteistyössä toteuttama Perhevapaat 2013 -väestökysely toteutettiin marraskuussa 2013. Aikaisemmista perhevapaakyselyistä (ks. Salmi ja Lammi-Taskula 2004; Salmi ym. 2009) poiketen kysely toteutettiin ensimmäistä kertaa sähköisenä ja samalla otoskokoja kasvatettiin merkittävästi.

Kyselyn suunnittelu toteutettiin yhteistyössä Kelan tutkimusosaston ja THL:n tutkijoiden kanssa. Kyselyn sisällössä hyödynnettiin sarjan aikaisempia osia, mutta sisältöä myös päivitettiin ja muokattiin uuteen toteutustapaan sopiviksi. Otoksen poiminta ja kysely tehtiin Kelan tutkimusosastolla.

Kyselyn kohderyhmänä olivat vuonna 2011 lapsen saaneet isät ja äidit. Henkilöt poimittiin Kelan perhe-etuusrekistereistä ottamalla mukaan kaikki äitiys-, isyys- tai vanhempainrahoja vuonna 2011 syntyneestä lapsesta käyttäneet. Tässä poiminnassa löytyi 58 820 äitiä ja 44 542 isää. Koska kyselyssä lähestyttiin vastaajia sähköpostin avulla, haettiin henkilöille Kelan asiakastiedoista heidän ilmoittamansa sähköpostiosoite. Kyselyn perusjoukon muodostivat sellaiset äidit ja isät, jotka olivat käyttäneet äitiys-, isyys- tai vanhempainrahaa vuonna 2011 syntyneestä lapsesta, ilmoittaneet Kelaan sähköpostinsa ja asuivat kyselyhetkellä Suomessa eivätkä kuuluneet muuten kyselystä ulos rajattaviin ryhmiin. Perusjoukkoon rajautui mukaan 43 484 äitiä ja 29 791 isää.

Äideistä tehtiin yksinkertaisella satunnaisotannalla perusotos. Tämän lisäksi erillistutkimuksia varten muodostettiin erillisotokset monikkoäideistä ja nuorista äideistä (kyselyhetkellä 18–22-vuotiaat äidit). Monikkoäideistä mukaan otettiin kaikki edellä mainitut kriteerit täyttäneet äidit. Nuorten äitien ryhmää kasvatettiin ottamalla mukaan kaikki 18–21-vuotiaat ja täydentämällä otosta 22-vuotiailla. Kyselyyn tuli näin mukaan kaikkiaan 8 297 äitiä. Isien osalta otannassa hyödynnettiin tietoa siitä, kuinka paljon isät olivat käyttäneet yhteensä vanhempainpäivärahoja. Mukaan otettiin kaikki 13 päivää tai enemmän käyttäneet isät, ja alle 13 päivää käyttäneistä isistä muodostettiin yksinkertainen satunnaisotos. Isäotoksen koko oli lopulta 6 781 isää.

Kyselyn toteutus onnistui hyvin pienistä teknisistä ongelmista huolimatta ja kyselyllä tavoitettiin laaja kirjo suomalaisia pienten lasten perheitä. Äitien perusotoksen vastausaste oli 44,1, monikkoäitien 47,8 ja nuorten äitien 34,6 prosenttia. Isillä vastausaste jäi hieman alhaisemmaksi eli 32,3 prosentiksi. Vastausasteet jäivät sekä äideillä että isillä hieman edellisiä perhevapaakyselyitä pienemmiksi.

Kyselyn sähköpostiperusjoukon voidaan olettaa edustavan kaikkia etuuskäyttäneitä äitejä ja isiä. Vastauskadon näkökulmasta äitien edustettavuus vaikuttaa hyvältä ja äitien aineistoja käytetään tutkimustarkoituksiin sellaisenaan. Isäaineiston osalta voidaan havaita, että vähän vanhempainpäivärahoja käyttäneet isät eivät ole olleet yhtä aktiivisia vastaamaan kuin enemmän vanhempainpäivärahoja käyttäneet isät. Etuuskäytöllä ja kyselyn aihealueen läheisyydellä voi olla vaikutusta ihmisten vastausaktiivisuuteen ja siihen kuinka vastaajat valikoituvat aineistoon. Tästä syystä isäaineiston katoa korjattiin painottamalla etuuskäyttöön perustuvat otosryhmät perusjoukon mukaisesti.

Kerätyillä tutkimusaineistoilla voidaan tarkastella vuonna 2011 lapsen saaneita perheitä useasta eri näkökulmasta. Varsinaiset kyselylomakkeet sisältävät sadoittain kysymyksiä, ja tietoa saadaan useista eri teemoista ja aiheista. Osaa tuloksista on mahdollista verrata aikaisemmissa kyselyissä saatuihin tuloksiin. Kyselyvastausten lisäksi enemmistö äideistä ja isistä antoi luvan yhdistää vastauksiin myös rekistereihin pohjautuvia lisätietoja.

Kerätyillä aineistoilla saadaan paljon tietoa suomalaisista pienten lasten perheistä. Voimme tarkastella perheiden koostumusta, heidän tekemiään valintoja liittyen vuonna 2011 lapsen hoitoon ja erityisesti syitä tehdyille valinnoille. Tämän lisäksi on mahdollista tuottaa paljon tietoa siitä, millä tavoin työelämä ja perhe yhdistyvät. Perhevapaajärjestelmän kehittämisen näkökulmasta voimme saada tietoa siitä, mitä mieltä perheet ovat nykyisestä järjestelmästä ja siihen tehdyistä kehittämis ehdotuksista. Näitä mielipiteitä on mahdollista tarkastella myös erilaisten perheryhmien kesken.

Vastaajien mielipiteet jakaantuvat hyvin tasaisesti sen osalta, pitäisikö nykyistä vanhempainvapaajärjestelmää ylipäättään muuttaa vai ei. Yksittäisten eri etuuksiin tai oikeuksiin liittyvien kehittämis ehdotusten osalta on eroja siinä, mitä ehdotuksia perheet kannattavat ja mitä he vastustavat. Useissa ehdotuksissa äitien ja isien välillä ei ole suuria eroja, mutta joukossa on myös ehdotuksia, joissa mielipiteet poikkeavat toisistaan. Kun tarkasteluun otetaan mukaan lisää tietoja perheiden asemasta, niin tuloksiin alkaa muodostua lisää eroja erilaisten perheiden kesken. Tämä kävi ilmi myös esimerkeistä, joissa verrattiin työttömyyttä ja ei työttömyyttä kokevien vastaajien suhtautumista päivähoito-oikeuksien rajaamiseen tai poistamiseen kokonaan perheiltä, joissa on vähintään toinen vanhempi työttömänä.

Tässä paperissa havainnollistetaan muutamien osa-alueiden ja esimerkkien avulla yleiskuvaa siitä, millainen tutkimusaineisto on nyt käytettävissä. Äitien ja isien perusaineistoja hyödynnetään sekä Kelan tutkimusosastolla että THL:ssä. Tuloksia on esitelty ja tullaan esittämään muun muassa yksittäisissä kohdennetuissa artikkeleissa, seminaariesityksissä ja muissa julkaisuissa ja niitä tullaan hyödyntämään myös poliittisen päätöksenteon tukena. Erillisissä julkaisuissa ja esityksissä käytetään kuhunkin tilanteeseen ja tutkimusasetelmaan soveltuvia osia tai rajauksia aineistoista. Erillisaineistoista liittyen nuoriin äitiin ja monikkoihin tullaan tekemään omia erillisiä kohdennettuja tutkimuksiaan.

LÄHTEET

Airio I. Kyselytutkimuksen aika on ohi? Kelan tutkimusblogi, 6.2.2014. Helsinki: Kela. Saatavissa: <<http://blogi.kansanelakelaitos.fi/arkisto/1616>>. Viitattu 26.10.2015.

Bogdanoff P, Hämäläinen U. Bodyt, potkarit ja perhevapaat. Äitiyspakkauskyselyn tuloksia. Helsinki: Kela, Nettityöpapereita 22, 2011.

Haataja A. Ensisynnyttäjät 2000-luvulla. Äitien työmarkkina-aseman muutokset sekä taustatietoa vanhempainvapaiden kohdentumisesta yrityksiin ja yritysjohton mielipiteistä perhevapaisiin. Helsinki: Kela, Työpapereita 93, 2014.

Haataja A, Valaste M. Applying child-based information to a microsimulation model. A better tool to assess outcomes of alternative entitlements to child care provisions? Helsinki: Kela, Working papers 52, 2014.

HE 80/2015. Hallituksen esitys eduskunnalle laeiksi varhaiskasvatuslain sekä lasten kotihoidon ja yksityisen hoidon tuesta annetun lain muuttamisesta

Hämäläinen U, Takala P. Miksi kaikki isät eivät käytä perhevapaita? *Talous ja Yhteiskunta* 2007; 35 (3): 36–43.

Nososco. Social Protection in the Nordic Countries. Scope, expenditure and financing. Copenhagen: Nordic Social Statistical Committee 58, 2014. Saatavissa: <<http://norden.diva-portal.org/smash/get/diva2:798076/FULLTEXT02.pdf>>.

Saarikallio M, Hellsten K, Juutilainen V-P. Korkeakoulutusta työelämään? Väylänä ulkomainen tai kotimainen tutkinto. Helsinki: Kela, Sosiaali- ja terveysturvan tutkimuksia 96, 2008.

Saarikallio-Torp M, Haataja A. Miten isän vanhempainvapaat ovat kehittyneet: ketkä isistä vapaita käyttävät ja ketkä eivät? Julkaisussa: Haataja A, Airio I, Saarikallio-Torp M, Valaste M, toim. Lauulu 573 566 perheestä. Lapsiperheet ja perhepolitiikka 2000-luvulla. Helsinki: Kela (tulossa).

Salmi M, Lammi-Taskula J, toim. Puhelin, mummo vai joustava työaika? Työn ja perheen yhdistämisen arkea. Helsinki: Stakes, 2004.

Salmi M, Närvi J. Perhepoliittiset uudistukset ja pienten lasten vanhempien mielipiteet. *Yhteiskuntapolitiikka* 2014; 79: 413–423.

Salmi M, Lammi-Taskula J, Närvi J. Perhevapaat ja työelämäntasa-arvo. Helsinki: Työ- ja elinkeinoministeriö, Julkaisuja 24, 2009.

Tilastokeskus. Perheet 2013. Tilastokeskus, SVT, 2014. Saatavissa: <http://www.stat.fi/til/perh/2013/perh_2013_2014-05-23_fi.pdf>. Viitattu 28.8.2015.

Tilastotietokanta Kelasto. Vanhempainpäivärahojen kertymätiedot (Kelan intranet). Helsinki: Kela. Viitattu 15.6.2015.

Vikman M, Saarikallio-Torp M, Haataja A, Juutilainen V-P. Helsinki: Kela, työpapereita, (tulossa).

VNK. Rakennepoliittinen ohjelma talouden kasvuedellytysten vahvistamiseksi ja julkisen talouden kestävyysvajeen umpeen kuromiseksi 29.8.2013. Helsinki: Valtioneuvoston kanslia. Saatavissa: <<http://valtioneuvosto.fi/documents/10184/1043920/rakennepoliittinen-ohjelma.pdf/80a7dcb0-98f0-4853-974f-1d25f4be5f3a>>. Viitattu 6.12.2015.

VNK. Ratkaisujen Suomi. Pääministeri Juha Sipilän hallituksen strateginen ohjelma 29.5.2015. Hallituksen julkaisusarja 10, 2015. Helsinki: Valtioneuvoston kanslia. Saatavissa: <http://valtioneuvosto.fi/documents/10184/1427398/Ratkaisujen+Suomi_FI_YHDISTETTY_nettili.pdf/801f523e-5dfb-45a4-8b4b-5b5491d6cc82>. Viitattu 29.11.2015.

Vuori E, Gissler M. Perinataalitalasto. Synnyttäjät, synnytykset ja vastasyntyneet 2011. Helsinki: Terveystieteiden ja hyvinvoinnin laitos, Tilastoraportti 20, SVT, 2012. Saatavissa: <http://www.thl.fi/tilastoliite/tilastoraportit/2012/Tr20_12.pdf>. Viitattu 27.7.2015.