

Placemaking - En process som främjar social hållbarhet i stadsplanering?

– En undersökning i teori och exempel från
skandinavisk praktik

Hanna Leufvén och Maria Nilsson

Självständigt arbete • 30 hp
Landskapsarkitektprogrammet
Alnarp 2020



Placemaking - En process som främja social hållbarhet i stadsplanering?

- En undersökning i teori och exempel från skandinavisk praktik

Placemaking - A process that supports social sustainability in urban planning?

- An investigation in theory and examples from Scandinavian practice

Hanna Leufvén
Maria Nilsson

Handledare: Åsa Bensch, SLU, Institutionen för landskapsarkitektur, planering och förvaltning

Examinator: Ingrid Sarlöv-Herlin, SLU, Institutionen för landskapsarkitektur, planering och förvaltning

Biträdande examinator: Matilda Alftengård, SLU, Institutionen för landskapsarkitektur, planering och förvaltning

Omfattning: 30 hp

Nivå och fördjupning: A2E

Kurstitel: Independent Project in Landscape Architecture

Kurskod: EX0846

Program: Landskapsarkitektprogrammet

Utgivningsort: Alnarp

Utgivningsår: 2020

Omslagsbild: Hanna Leufvén

Elektronisk publicering: <http://stud.epsilon.slu.se>

Nyckelord: Placemaking, social hållbarhet, hållbar stadsutveckling, skandinavien, tillfälliga installationer, medborgarmedverkan

Förord

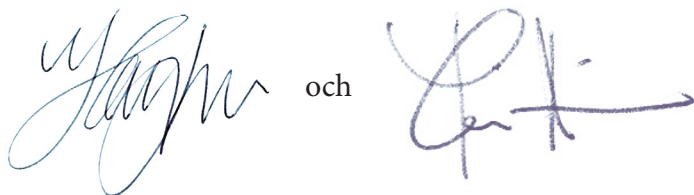
Detta examensarbete är en avslutande del på landskapsarkitektprogrammet vid Sveriges Lantbruksuniversitet (SLU) i Alnarp och omfattar 30 högskolepoäng.Handledare för arbetet var Åsa Bensch, examinator var Ingrid Sarlöv-Herlin och biträdande examinator var Matilda Alfengård, samtliga från Institutionen för landskapsarkitektur, planering och förvaltning.

Först och främst vill vi ägna ett stort tack till vår handledare Åsa Bensch som engagerat tagit sig an uppgiften som handledare och alltid kommit med konstruktiv kritik och goda tips. Vi vill också ägna ett stort tack till Lisbeth Iversen från Arendal kommun, Ulrica B. Lilja från Haninge Kommun och Esben T. Nielsen från LINK arkitektur som tagit sig tid att medverka på intervjuer och engagerat delat med sig av sina projekt och sin kunskap om ämnet. Tack till alla vi i ett tidigt skede av arbetet varit i kontakt med och fått tips på litteratur och kontakter som varit till hjälp under arbetets gång.

Vi vill också tacka våra vänner och familj som har stöttat och peppat oss under hela arbetets gång!

Avslutningsvis vill vi tacka varandra för ett mycket gott samarbete med långa diskussioner, pepp i motgångar och mycket skratt längs med vägen. Tillsammans gjorde vi detta arbete möjligt!

*“There are good ships, and wood ships, ships that sail the sea,
but the best ships are friendships, may they always be!”*

The image shows two handwritten signatures in blue ink. The signature on the left is 'Hanna Leufvén' and the signature on the right is 'Maria Nilsson'. The word 'och' (and) is written in black text between the two signatures.

Hanna Leufvén och Maria Nilsson

Lund 2020-06-16 och Malmö 2020-06-16

Sammanfattning

En hållbar utveckling är högt på agendan i dagens stadsplanering. I takt med den starka urbanisering som sker blir staden en allt viktigare arena för att hantera den sociala pelaren av en hållbar utveckling. Att människor är delaktiga och involverade i utvecklingen av sin omgivning är viktigt för social hållbarhet i stadsplanering. I ett sätt att involvera invånare i planeringen som sker av deras närmiljö har placemaking utvecklats som en filosofi och process för att skapa attraktiva platser som människor bryr sig om. Filosofin och processen bygger på delaktighet och involvering genom hela planeringsprocessen och anses därför lämplig för att hantera frågor som rör social hållbarhet. Placemaking har dock stött på kritik för att exempelvis bidra till gentrifiering när områden upprustas för att bli attraktiva. Syftet med arbetet är att utreda hur det egentligen ligger till. Har placemaking potential att användas för att skapa attraktiva platser och samtidigt främja en socialt hållbar utveckling?

I en inledande litteraturstudie beskrivs begreppen placemaking samt social hållbarhet. Denna del följs av en översikt med kritik riktad mot placemaking. Genom intervjuer med involverade personer i de tre skandinaviska projekten With a heart for Arendal i Norge, Sønderparken i Danmark samt kortsiktiga experiment i Haninge kommun, undersöks placemaking i praktiken. Detta bidrar till en diskussion kring skillnader och likheter i filosofin och hur processen egentligen går till i praktiken gällande placemakings potential att användas i syfte att främja en socialt hållbar stadsutveckling.

Arbetet kommer fram till att placemaking som filosofi har stor potential att hantera frågor som rör en socialt hållbar utveckling. Arbetet kommer också fram till att det finns kritiska punkter när filosofin implementeras i praktiken och att detta påverkar placemakings faktiska potential att främja en socialt hållbar utveckling. Att placemaking är ett otydligt begrepp med varierad definition och användning anses vara en avgörande faktor. I en skandinavisk kontext är problematiken densamma men de redan demokratiska planeringssystemen i Skandinavien anses utgöra en god grund för att den grad av medborgarmedverkan som placemaking förespråkar ska kunna utvecklas och fungera i syfte att främja en socialt hållbar stadsutveckling.

Arbetet bidrar med en diskussion kring placemakings potential att användas för att främja en socialt hållbar stadsutveckling samt specifikt en fördjupning angående frågeställningen i skandinavisk kontext.

Abstract

A sustainable development is high on the agenda in today's urban planning. While a strong urbanization is a fact, the city becomes an increasingly important arena to deal with the social pillar of a sustainable development. An important part of social sustainability in urban planning is inclusiveness and the ability to participate in the development of the environment. In an attempt to involve people in the planning of their everyday environment, the philosophy and process of placemaking has developed to create attractive places which people care about. The philosophy and process is based on community-led planning and aims for participation and involvement throughout the process. Placemaking can for this reason be seen to deal well with aspects of a socially sustainable urban development. Placemaking has, on the other hand, been criticized to lead to gentrification while areas are being developed to become more attractive. The aim with this work is to investigate what really is the case. Does placemaking have potential to be used in order to create attractive places while supporting a socially sustainable urban development?

In an introducing study of literature placemaking and social sustainability are described. This is followed by an overview of critics of placemaking in relation to social sustainability. Through interviews with participants of the three Scandinavian placemaking projects With a heart for Arendal and Levende Lokaler in Norway, Sønderparken in Denmark and short term experiments in the municipality of Haninge in Sweden, placemaking is in practice investigated. The projects contribute to a discussion of similarities and differences in the philosophy and how the process actually is used in practice regarding the potential of placemaking to be used in order to support a socially sustainable urban development.

The study finds out that placemaking as a philosophy has big potential to deal with questions regarding social sustainability. The study also finds out that there are critical points when the philosophy is implemented in practice, which has an influence on the actual potential of placemaking to support social sustainability. The unclear definition and varied use of placemaking is claimed to be one important factor. In a Scandinavian context the same type of problems appear. The already democratic planning systems of Scandinavia is however seen to be a good basis for the amount of involvement the community-led process of placemaking is promoting. Placemaking is therefore seen to have potential to further be developed in order to support social sustainability in a Scandinavian context.

The work contributes to discussions regarding placemaking and its potential to be used in order to support a socially sustainable urban development and is specifically contributing with a recess in a Scandinavian context.

Innehållsförteckning

Inledning	3
Bakgrund	3
Syfte, mål och frågeställningar	4
Metod	5
Avgränsningar	9
Begreppsförklaring	10
Del 1. Social hållbarhet i fysisk planering	12
Definition av social hållbarhet	12
Fysisk planering för social hållbarhet i Sverige	14
Del 2. Placemaking	17
Vad är placemaking?	17
Bakgrund och inspiration till placemaking	17
Attraktiva platser och medborgarmedverkan	20
Modell för placemakingprocessen	21
Olika typer av placemaking	27
Del 3. Placemaking - kritik för och emot	29
Definition och användning	29
Medborgarmedverkan och platstillhörighet	30
Kortsiktiga experiment	35
Gentrifiering och socioekonomiska aspekter	35
Underhåll och place-keeping	37
Sammanfattning	38
Del 4. Placemakingprojekt i praktiken	41
Norge: With a Heart for Arendal och Levende Lokaler Arendal	42
Intressenter och medborgarmedverkan	43
Projektledares roll	45
Problematik och hinder	46
Social hållbarhet i projektet	46
Slutfas och utvärdering	46
Danmark: Sønderparken i Fredericia Kommun	47
Intressenter och medborgarmedverkan	48

Projektledarens roll	50
Problematik och hinder	50
Social hållbarhet i projektet	50
Slutfas och utvärdering	51
Sverige: Kortsiktiga experiment i Haninge.	52
Intressenter och medborgarmedverkan	53
Projektledarens roll	55
Problematik och hinder	55
Social hållbarhet i projektet	55
Slutfas och utvärdering	56
Intervjupersonernas generella inställning till placemaking . . .	56
Definition av placemaking enligt planerarna	56
Placemaking i Skandinavien	57
Placemaking för social hållbarhet?	59
Generella utmaningar	60
Diskussion	62
Resultatdiskussion	62
Definition och användning	62
Medborgarmedverkan och platstillhörighet	64
Kortsiktiga experiment	67
Gentrifiering och socioekonomiska aspekter	69
Underhåll och place-keeping	71
Slutsats.	73
Metoddiskussion	74
Litteratur och forskningsstudie (del 1, 2 och 3)	74
Referensprojekt och intervjuer (del 4)	74
Framtida studier och personlig reflektion	76
Källförteckning	79
Figurförteckning	85
Bilaga 1	
Intervjufrågor	

Inledning

Bakgrund

Idag bor fler och fler människor i en urban miljö och 85% av Sveriges befolkning är bosatta i tätort (Boverket 2019). I takt med att befolkningmängden i Sverige ökar kommer urbaniseringskurvan fortsätta uppåt (Hela Sverige ska leva 2018). Med denna folktäta framtidsutsikt är det aktuellt och väsentligt att stadsutvecklingen sker på ett hållbart sätt, inte minst när det kommer till sociala frågor. Då det är just i våra städer som en stor del av befolkningen bor kan detta komma att *”bidra till att vi sätter likhetstecken mellan städer och samhället i stort”* (Legeby, Berghauser Pont och Marcus 2015, s.1). Av denna anledning hamnar våra städer i fokus för komplexa utmaningar som rör sociala orättvisor och hälsoproblem och stadsbyggandet blir naturligt en arena när dessa komplexa problemställningar ska hanteras (ibid.). Detta trycker ännu en gång på hur viktigt det är att fokusera på just social hållbarhet i stadsutvecklingen. Samtidigt som urbaniseringskurvan fortsätter uppåt ska dessutom städer förtätas och fler och fler dela på de allmänna ytor vi har när en restriktiv markanvändning eftersträvas för att tillvarata jordens resurser (Boverket 2019). Ändå finns det runt om i våra städer många oanvända och otrygga platser som inte används (Placemaking in the Nordics u.å) och som påverkar människors välbefinnande på ett negativt sätt. Frågan är hur vi kan ta tillvara de ytor i staden som finns och skapa väl använda platser i våra täta städer med plats för liv, hälsa och goda livsmiljöer för dess många invånare? Vad krävs för att skapa platser som är attraktiva, effektiva och socialt hållbara?

*”It is difficult to design a space that will not attract people.
What is remarkable is how often this has been accomplished.”*

- William H. Whyte (se PPS 2010b)

Placemaking, som definieras som en filosofi och process inom fysisk planering har spridits runt om i världen för att skapa attraktiva och välanvända platser där invånarna själva är med i skapandet som experter på sin hemmiljö (PPS 2020e). Placemaking utvecklades i USA där begreppet grundades av organisationen Project for Public Spaces (PPS) år 1975 som en reaktion mot den rådande stadsplanering som fokuserade på annat än den fysiska miljöns påverkan på människan (Silberberg 2013). Kärnan i placemaking är att skapa attraktiva platser genom en nedifrån-och-upp process som ger en stark känsla av platstillhö-

righet. Filosofin och processen urskiljer sig på så sätt att invånarna från början förväntas delta och skapa idéer och tankar om en plats snarare än att ge feedback på förslag som redan utvecklats av planerare (PPS 2020e). Inflytande, samverkan och att skapa en positiv platsidentitet är viktiga faktorer i arbetet för social hållbarhet i stadsplaneringen (Boverket 2010b), faktorer som alltså också är viktiga komponenter i en placemakingprocess (PPS 2020e). Av denna anledning skulle man kunna tänka sig att placemaking fungerar väl för att planera staden mer socialt hållbart. Placemaking har dock även kritiserats för att vara elitistiskt, inte erbjuda social rättvisa samt bidra till gentrifiering (Karacor 2014). Tidningen *STAD* lyfter också i artikeln *Vem gör plats för vem?* skriven av Karin Andersson (2019) problematiken kring användningen av placemaking i dagens stadsplanering och dess egentliga koppling till den ursprungliga filosofin inom PPS. Olika inriktningar av begreppet har utvecklats och det verkar användas på olika sätt i allt från gräsrotsprojekt för demokratisk stadsutveckling till projekt ledda av kommersiella aktörer. Kan dessa varierande tolkningar och användningar av begreppet påverka placemakings potential att främja en socialt hållbar utveckling? Och vad är det egentligen som definierar begreppet placemaking om användningen ser så olika ut? Med dubbla budskap om placemakings potential för att främja social hållbarhet kan man ställa sig frågan; hur ligger det egentligen till? Kan placemaking vara en värdefull filosofi och process för att skapa attraktiva, välanvända platser som främjar delaktighet, gemenskap och social hållbarhet i framtidens tätare städer?

Syfte, mål och frågeställningar

Målet med detta arbete är att utreda och få större kunskap om och varför placemaking kan användas för att arbeta med social hållbarhet i samband med planering av offentliga utemiljöer i staden. På ett personligt plan vill vi även fördjupa våra kunskaper inom landskapsarkitektur och lära oss mer om placemaking för att kunna inspireras och eventuellt använda oss av filosofin och processen i vårt framtida yrke som landskapsarkitekter.

Syftet med arbetet är att belysa och utreda begreppet placemaking som filosofi och hur denna omsätts till en praktisk process och används av planerare. Syftet är också att bidra med ett underlag till huruvida placemaking kan vara en process för landskapsarkitekter och andra planerare i de skandinaviska länderna att använda sig av för att främja en socialt hållbar stadsutveckling.

Arbetets huvudfrågeställning är

Kan placemaking användas inom stadsplanering i de skandinaviska länderna för att främja social hållbarhet, och i så fall varför?

För att besvara huvudfrågeställningen har två delfrågeställningar tagits fram:

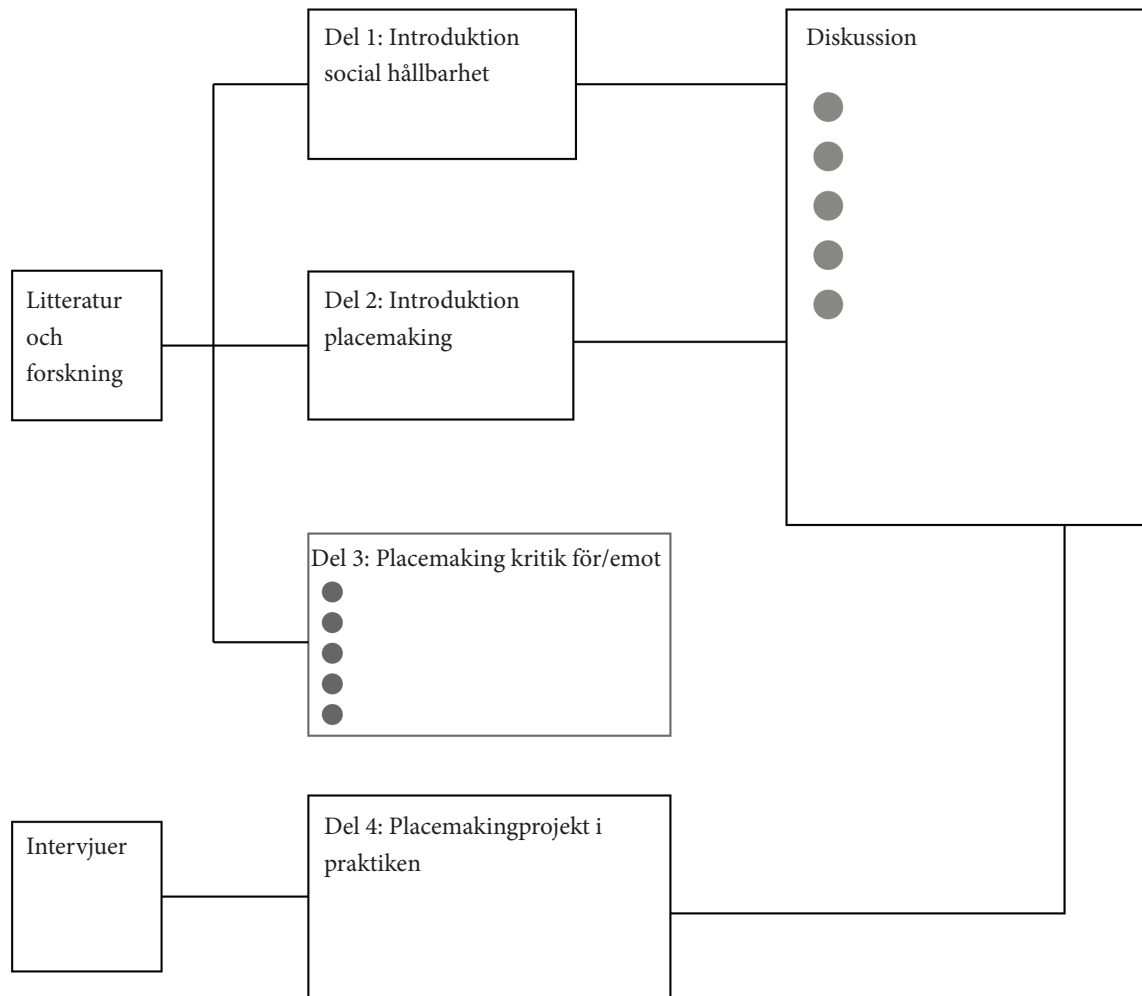
Främjar placemaking social hållbarhet?

Hur definieras och används placemaking i exempel från de skandinaviska länderna?

Metod

I uppsatsen har en kvalitativ metod använts med ett induktivt förhållningssätt, som enligt boken *Forskningsmetodikens Grunder: att planera, genomföra och rapportera en undersökning* skriven av Runa Patel och Bo Davidsson (2011) innebär att inte bevisa en teori utan upptäcka hur det kan förhålla sig baserat på uppsatsens insamlade material. Arbetets materialinsamling kommer bland annat från kvalitativa intervjuer med planerare, där intervjupersonernas personliga synvinkel och uppfattningar undersöks och sedan reflekteras kring. Detta med motivationen att nå en djupare förståelse för hur planerarnas attityder och tankesätt kan påverka hur placemaking används. Utöver dessa intervjuer har arbetets källmaterial också samlats in via en forskning- och litteraturinsamling där källmaterialet också i enighet med den kvalitativa metoden tolkas och jämförs för att nå ett svar på frågeställningen.

Källmaterialet presenteras i fyra delar, se figur 1. Första delen är en sammanfattning och definition av begreppet social hållbarhet. Andra delen är en introduktion till och sammanfattning av begreppet placemaking. Tredje delen är en presentation av positiv och negativ kritik riktad mot placemaking. I del ett till tre tas material fram som används som underlag för att besvara delfrågeställning ett. Fjärde delen är en undersökning av placemaking i praktiken och innefattar resultat från intervjuer med planerare från tre olika placemakingprojekt i Norge, Sverige och Danmark. I denna del presenteras material som används som underlag för att besvara delfrågeställning två. I diskussionen ställs den positiva och negativa kritik som riktats mot placemaking i relation till arbetets kunskapsbas angående social hållbarhet samt beskrivningen av placemakingbegreppet för att få en uppfattning om hur kritiken påverkar syftet med placemakingprocessen samt huruvida placemaking stämmer överens med viktiga faktorer för att främja social hållbarhet. Kritiken från litteraturen jämförs även med resultatet från de kvalitativa intervjuerna för att undersöka huruvida kritiken också stämmer överens med exemplena från praktiken. Jämförelserna görs för att nå slutsatser som svarar på frågeställningarna.



Figur 1. Struktur för metodens upplägg.

Del 1 är en introduktion till begreppet social hållbarhet samt undersökning och sammanfattning av hur begreppet definieras och arbetas med inom fysisk planering. Syftet med denna del är att fungera som en kunskapsbas att bolla arbetets vidare insamlade material angående placemaking med för att kunna svara på frågeställningarna. Svenska exempel har valts i litteraturmaterial angående riktlinjer och arbete för social hållbarhet inom fysisk planering till denna del för att ge en kunskapsgrund för systemet här och möjliggöra för jämförelse med arbetets intervjumaterial. Antagande har gjorts att de olika skandinaviska planeringssystemen ser relativt lika ut och det svenska systemet får därför representera alla tre länder. Det bör alltså beaktas att eventuella skillnader i planeringssystem inte tagits med i beräkning för arbetets undersökning. En huvudsaklig källa i detta avsnitt är *The Social Dimension of Sustainable Development: Defining Urban Social Sustainability* skriven av Dempsey, Bramley, Power och Brown (2009). Källan är en sammanställning av litteratur som gör försök till att definiera social hållbarhet och riktar dessutom specifikt in

sig på en urban kontext vilket är relevant för detta arbetes frågeställning. Källan är också återkommande i examensarbeten inom relaterade ämnen samt annan forskning som tar sig an att försöka definiera social hållbarhet. Av dessa anledningar anses källan relevant att använda och kunna bidra med en övergripande uppfattning om vad social hållbarhet inom stadsplanering i stora drag verkar handla om.

Del 2 undersöker genom en forskning- och litteraturstudie placemaking vilket innebär en sammanställning samt undersökning av källor som beskriver filosofin och processen. För att göra läsaren insatt i ämnet börjar avsnittet med en introduktion av vad placemaking är samt dess historia. Introduktionen utgår ifrån den sammanfattning av placemaking som gjorts genom PPS (Project for Public Spaces), eftersom att begreppet har utvecklats inom denna organisation. Beskrivningen fungerar därför som en utgångspunkt för vad placemaking är i detta arbete. Av denna anledning har organisationens hemsida därför använts som huvudkälla i detta avsnitt.

Del 3 presenterar och sammanställer forskning och litteratur som uttrycker positiv och negativ kritik mot placemaking. Syftet med detta är att presentera en översikt av de argument och upptäckter som talar för och emot användandet av placemaking generellt och specifikt för att uppnå social hållbarhet. Översikten fungerar som en utgångspunkt och jämförs vidare i diskussionen med arbetets egna insamlade material, både litteratur- och forskningsinsamling men också intervjuresultat för att utreda om kritiken gäller även i de skandinaviska exemplena och kunna dra slutsatser utifrån detta. Att använda materialet från denna del i arbetet som utgångspunkt skapar en ram att utgå ifrån vilket ger en struktur i undersökningen samt höjer trovärdigheten genom att förminska risken för ogrundade antaganden. Att jämföra och testa arbetets övriga delar med denna översikt har alltså som syfte att skapa ett mer välgrundat svar på frågeställningen som väger in både de slutsatser som tidigare dragits inom litteraturen och forskningen samt arbetets egna undersökning och materialinsamling. I denna del har valet av källor gjorts med avsikt att få en så bred uppfattning som möjligt om den kritik som finns riktad mot placemaking. Under arbetets gång upptäcktes dock att det fanns några huvudkategorier av kritik och dessa utgör rubrikerna i denna del av arbetet.

Vad gäller valet av källor har dessa i del ett till tre baserats på källans relevans för frågeställningarna, arbetets avgränsningar samt källans tillförlitlighet och aktualitet. Vikt har även lagts vid att få ett så varierat källmaterial som möjligt och inkludera många olika typer av källor såsom forskningsartiklar, uppsatser, officiella dokument, hemsidor, böcker m.m. Allt för att förstärka uppsatsens trovärdighet. För att hitta källor har sökmotorer såsom Google Scholar och SLU bibliotekets söktjänst Primo används. Sökord som använts är bland annat placemaking, social hållbarhet och fysisk planering i olika kombinationer på både svenska och engelska. Tidigare genomförda examensarbeten som undersöker re-

laterade ämnen har också undersökts för att hitta relevanta källor.

Del 4 undersöker placemaking i praktiken genom kvalitativa intervjuer med tre planerare från Sverige, Norge och Danmark som beskriver sin tolkning av begreppet samt hur de i sina respektive projekt jobbat med placemaking. Syftet med denna del är att addera nytt material till studien angående exempel på hur placemaking används i praktiken i de skandinaviska länderna för att som nämnt kunna jämföra med arbetets forskning- och litteraturinsamling och dra slutsatser kring frågeställningarna. Urvalet av intervjupersoner har baserats på att de alla jobbat med projekt som hänvisats till som placemaking av organisationen Placemaking in the Nordics. Placemaking in the Nordics är i framkant av placemakingrörelsen i de nordiska länderna idag. Organisationen består av representanter från LINK-arkitektur, Tryggare Sverige samt Future Place Leadership som tillsammans undersöker hur placemaking kan anpassas till klimat, kultur, befolkningstäthet samt planeringsprocesser i Norden (Placemaking in the Nordics u.å). Projekten som undersöks kan med andra ord sägas representera vad placemaking klassas som i Skandinavien och ingick i en lista på tips på placemakingprojekt från organisationen. Dessa tre projekt valdes ur listan eftersom de skiljde sig åt i karaktär samt omfattning, vilket förebygger ett alltför ensidigt forskningsunderlag.

Den intervjumetod som användes var semistrukturerad. Samma frågor ställdes till de olika planerarna i samma följd vilket är fördelaktigt när de olika projekten ska jämföras. Formuläret startade och slutade också med neutrala frågor i början samt i slutet för att ge relevant bakgrundsfakta om intervjupersonen i början och avrunda i slutet. Frågorna som ställdes var dock öppna och gav den intervjuade chans att själv berätta för att inte missa eventuell viktig information som den intervjuade vill dela med sig men som inte täcks av intervjuformuläret (Patel & Davidsson 2011). Formuläret består av två delar. Den första delen inkluderar frågor om det specifika placemakingprojektet och den andra delen handlar om planerarnas generella inställning till och tolkning av idéerna bakom och definitionen av placemaking. Denna uppdelning har som syfte att möjliggöra upptäckter mellan planerarnas tolkning och definition samt hur placemaking används i praktiken. Vissa av frågorna i respektive del av intervjun riktades till att utreda specifikt relationen till social hållbarhet i enighet med frågeställningen. Alla frågor baserades på kunskapen som gagnats genom litteraturstudien om vad som är huvudbeståndsdelarna och huvudtankarna i placemaking. Formuläret finns bifogat som bilaga 1.

Intervjuerna skedde muntligen via telefon, spelades in och transkriberades. Presentationen av intervjuresultatet i arbetet är uppdelad på samma sätt som intervjuformuläret. I den första delen av beskrivningen av projektet varvas intervjupersonernas beskrivning med kompletterande källor. Därefter presenteras intervjupersonernas svar på frågorna angående projektet i samma följd som i intervjuformuläret. I andra delen presenteras de tre

planerarnas svar angående tolkning och definition under samma rubrik för att underlätta jämförelse. I båda delar av resultatpresentationen har sammanfattningar av vad personerna säger gjorts för att underlätta läsningen. Då det under intervjuerna ibland var svårt att hålla sig till intervjuformuläret har svaren också förflyttas något i presentationen av resultatet för att hamna under rätt fråga.

Det första projektet som presenteras är With a Heart for Arendal och Levende lokaler i Norge. Här är det Lisbeth Iversen, designer, arkitekt och planerare från Arendal kommun, som blivit intervjuad. Intervjun skedde den 1e april 2020 och tog cirka en timme. Efter intervjun skickades den 27e April ett mail med kompletterande frågor då det behövdes förtydning för att kunna sammanställa intervjuresultatet. Svaren från telefonintervjun har i arbetet översatts från engelska till svenska och från mailet från norska till svenska. Det andra projektet som presenteras är Sønderparken i Fredericia kommun i Danmark. Här är det Esben T. Nielsen, arkitekt och projektchef på LINK arkitektur, som blivit intervjuad. Intervjun skedde den 2e April 2020 och tog cirka 30 minuter. Efter intervjun skickades den 6e maj ett mail med kompletterande frågor av samma anledning som ovan. Både telefonintervjun och mailet har översatts från danska till svenska i arbetet. Det tredje projektet som presenteras är ett projekt där de jobbat med tillfälliga installationer på en byggarbetsplats i Haninge kommun i Sverige. Här är det Ulrica B. Lilja, tygghetssamordnare på Haninge kommun, som har blivit intervjuad. Intervjun skedde den 27e mars 2020 och tog cirka 40 minuter. Mer om intervjupersonerna och projekten går att läsa i presentationen av intervjuresultaten.

Vad gäller arbetets **diskussion** och slutsats presenteras reflektioner och jämförelser i diskussionen mellan respektive del av arbetet under samma rubriker som är uppställda under huvudrubriken ”Placemaking - kritik för och emot”. Detta i enlighet med arbetets metod att använda kritiköversikten som en utgångspunkt. Slutsatser dras sedan baserat på vad som kommits fram till i diskussionen.

Avgränsningar

Under arbetets gång upptäcktes att placemaking som både en filosofi och en process är ett brett begrepp. För att översätta filosofin till praktik finns en hel del verktyg och strategier som kan användas. Dessa olika verktyg och strategier innefattar allt från riktlinjer kring att en plats ska innehålla tio olika typer av aktiviteter till att bilvägar ska omställas till publika platser och byggnader designas för att skapa kontakt mellan ute och inne (PPS 2012). På grund av omfattningen på arbetet undersöks inte huruvida dessa olika verktyg och strategier som finns till hands skulle främja en socialt hållbar stadsutveckling eller inte.

Arbetet fokuserar på grundkärnan av placemaking som en nedifrån-och-upp process, hur denna process förhåller sig till social hållbarhet och hur de skandinaviska planerarna i de olika projekten som undersöks uppfattar och tillämpar denna.

En annan avgränsning som gjorts är att de praktiska exemplen som undersöks har ägt rum i Sverige, Norge och Danmark. Avgränsningen att endast titta på exempel från dessa länder har gjorts för att utesluta att resultatet påverkas av väldigt skiftande politiska och demokratiska system, annan kultur, klimat samt andra geografiska faktorer och därför bättre kunna bidra till en slutsats som är applicerbar i dessa länder. Med andra ord har referensprojekten endast valts från skandinaviska länder. I samband med detta har också avgränsning gjorts till att endast undersöka det svenska planeringssystemet. *Placemaking in the Nordics* (u.å) undersöker hur placemaking kan anpassas till klimat, kultur, befolkningstäthet samt planeringsprocesser i Norden. Av denna anledning antas även i detta arbete att de faktorer som skulle kunna påverka placemakingprocessen är gemensamma inom de tre skandinaviska länderna, varpå endast det svenska planeringssystemet undersöks och representerar i detta arbete alla tre länder i fråga.

Social hållbarhet är ett mycket stort begrepp som inkluderar många olika discipliner. I arbetet görs avgränsningen att främst undersöka social hållbarhet ur perspektivet från fysisk planering och stadsutveckling eftersom att detta perspektiv är mest relevant för landskapsarkitekter och arbetets frågeställningar.

Begreppsförklaring

Två begrepp som är ofta förekommande i arbetet och har stor betydelse är placemaking och community. Hur dessa begrepp används beskrivs därför nedan.

Placemaking: I Anderssons (2019) artikeln i tidningen *STAD* beskrivs hur placemaking sällan används med ett svenskt uttryck. Även *Placemaking in the Nordics* använder det engelska uttrycket då de beskriver filosofin och processen på svenska (Tryggare Sverige, 2020). Baserat på dessa källor samt egen erfarenheten som bekräftar dem har valet gjorts att i denna uppsats använda det engelska uttrycket.

Valet att i uppsatsen beskriva placemaking som både en filosofi och en process är baserat på att det inom PPS görs denna sammanfattning av placemaking. Filosofin syftar på den teori och vetenskap och de idéer som ligger till grund för placemaking och processen syftar på det praktiska tillvägagångssätt som organisationen beskriver fungerar som placemaking (PPS 2020e). Andra begrepp som till exempel metod har också stötts på under

arbetets gång i litteraturen kring placemaking men eftersom PPS räknas som grundarna till begreppet används konsekvent filosofi eller process. Vilket av dessa två ord som används baseras på kontexten, alltså om det handlar om teori, vetenskap och idéer respektive praktiskt tillvägagångssätt.

Community: Enligt Cambridge Dictionary (2020) betyder community *“the people living in one particular area or people who are considered as a unit because of their common interests, social group, or nationality”*. Då en bra översättning till community saknas på svenska översätts community baserat på Cambridge beskrivning där ord som förekommer i uppsatsen är invånare, medborgare, boende och användare av platsen. Val av översättning har gjorts baserat på relevans för kontexten.

Del 1.

Social hållbarhet i fysisk planering

Denna del syftar till att sammanfatta vad social hållbarhet innebär i den fysiska planeringen. Först utreds begreppet social hållbarhet och därefter undersöks vad som styr vår stadsutveckling i relation till social hållbarhet, samt på vilket sätt detta arbetas med inom fysisk planering.

Definition av social hållbarhet

En socialt hållbar utveckling har sin grund i begreppet hållbar utveckling som år 1987 fick spridning genom FN:s Brundtlandskommission (Andrews & Granath 2012). Begreppet hållbar utveckling definierades av anledningen att ta fram en global agenda med målet att bland annat utveckla mer långsiktiga strategier i ett sätt att arbeta för en utveckling där en ekonomisk tillväxt kan ske på ett mer socialt och ekologiskt hållbart sätt (WCED (1987). Begreppet definieras i kommissionens rapport *Vår gemensamma framtid* som ”En hållbar utveckling är en utveckling som tillfredsställer dagens behov utan att äventyra kommande generationers möjligheter att tillfredsställa sina behov” (WCED 1987, s.16). Tidigare såg man på effekten av mänsklig aktivitet och de olika dimensionerna socialt, ekonomiskt och ekologisk som uppdelade och oberoende av varandra och pratade om exempelvis en ekonomisk kris eller en miljömässig kris. I rapporten trycks på att dessa tre dimensioner inte kan ses skilda från varandra utan att de hänger ihop på olika sätt och är direkt kopplade till varandra (WCED 1987) och därav är de tre dimensionerna tillsammans grundpelarna för en hållbar utveckling.

Grundpelaren social hållbarhet är, trots en viktig och prioriterad fråga både internationellt och nationellt (Ström, Molnar & Isemo 2017), vagt definierat och aningen oklart. Till skillnad från de ekologiska och ekonomiska dimensionerna som verkar ha tydligare mål har definitionen av de huvudsakliga målen inom social hållbarhet stött på en hel del oenigheter (Omann & Spangenberg 2002, se Littig & Grießler 2005). Flera forskare menar att de insatser och mål som sätts upp för social hållbarhet verkar skilja sig åt beroende på vem det är som definierar dem och att det än råder oklarhet kring vad som egentligen ingår i den sociala kontexten (Littig & Grießler 2005). På grund av att det är ett vagt defi-

nierat begrepp från början finns också en hel del olika beskrivningar och försök i att mer tydligt definiera vad social hållbarhet egentligen handlar om.

En författare som försökt att själv definiera begreppet social hållbarhet är McKenzie (2004, s.12) som beskriver det som “a life-enhancing condition within communities, and a process within communities that can achieve that condition.” En del författare har istället riktat in sig på att försöka hitta övergripande aspekter som begreppet social hållbarhet byggs upp av (Weingartner & Moberg 2014). Detta är något Dempsey, Bramley, Power och Brown (2009) har gjort i studien *The Social Dimension of Sustainable Development: Defining Urban Social Sustainability*. I denna litteraturstudie identifieras två dimensioner av social hållbarhet, vilka är **social rättvisa** och **ett hållbart samhälle**. Social rättvisa handlar om att den urbana miljön inte får vara exkluderande utan där tillgången på olika faciliteter som exempelvis utbildning, grönytor, prisvärda bostäder och infrastruktur är lika tillgänglig för alla. Det handlar exempelvis om att det finns tillgång till grönytor och skolor i den bebyggda miljön. Dels handlar det om den fysiska miljön mer indirekt genom att exempelvis bostadsföreningar eller lokala myndigheter som kan erbjuda prisvärda bostäder finns, något som annars kan leda till exkludering i områden (Dempsey et al. 2009). Ett hållbart samhälle handlar istället om interaktion mellan invånare och andra aspekter som rör det kollektiva sociala livet. I samma litteraturstudie identifierar författarna vidare fem dimensioner av ett hållbart samhälle, se figur 2, där social interaktion och delaktighet i olika sociala nätverk är två faktorer. Att det finns en viss stabilitet i inflyttning och utflyttning är en annan aspekt som kan påverka. Vidare beskrivs att en positiv platskänsla är viktig på grund av att det påverkar människans upplevelse av miljön och människorna som bor där. Avslutningsvis definieras säkerhet och trygghet som viktiga grundläggande aspekter i sig men är också viktiga för att de kan främja sociala interaktioner (Dempsey et al. 2009).



Figur 2. De olika dimensionerna av social hållbarhet i staden enligt Dempsey et al. (2009)

Fysisk planering för social hållbarhet i Sverige

I Sverige finns olika lagar och strategier som ligger till grund för hur vår stadsutveckling ska ske. För att skapa förståelse för dessa är det väsentligt att titta på hur de förhåller sig till de internationella handlingsplanerna för att en hållbar utveckling ska kunna ske.

För att arbeta med visionen om en hållbar utveckling togs under FN:S toppmöte år 2015 en handlingsplan, kallad *Agenda 2030* fram (Regeringskansliet u.å). Agendan är en global handlingsplan där 17 mål samt 169 delmål är framtagna i ett sätt att arbeta för människan och planetens välbefinnande. De framtagna målen är övergripande och fungerar vägledande där varje land och regering med grund i den globala ambitionsnivån själv utvecklar mål utifrån nationella omständigheter och prioriteringar (ibid.) Det är också upp till varje regering själv att utveckla hur de globala målen kan implementeras i politik och planeringsprocesser på en nationell nivå (ibid.) Den svenska regeringen har utifrån *Agenda 2030* tagit fram en sådan handlingsplan för år 2018-2020 där de globala målen omsätts i en nationell kontext (Finansdepartementet 2018). I samband med detta har sex stycken fokusområden utarbetats som ska leda Sverige i arbetet för en hållbar utveckling där bland annat 'ett jämlikt och jämställt samhälle' och 'hållbara samhällen' ingår (ibid.).

I ett sätt att arbeta för en långsiktig hållbar stadsutveckling och därmed *Agenda 2030:s* mål 11 - Hållbara städer och samhällen har regeringen inrättat Rådet för hållbara städer (Hållbar stad 2020a). Genom plattformen Hållbar stad sprider rådet kunskap och goda exempel kring en hållbar utveckling. Rådet arbetar utifrån regeringens *Politik för gestaltad livsmiljö* och *Strategi för levande städer* i ett sätt att nå det internationella målet från *Agenda 2030* (Hållbar stad 2020b) där sociala aspekter av stadsbyggandet ingår.

Strategi för levande städer - *Strategi för levande städer* (Miljö- och energidepartementet 2017) är regeringens politik med övergripande mål för en hållbar stadsutveckling. Strategin behandlar frågor kring alla tre aspekter av hållbar utveckling men riktar tyngdpunkten på miljömässig hållbar stadsutveckling. En jämlik och inkluderande stad är en av punkterna som ingår i strategin. Denna punkt belyser vikten av att hela befolkningen behov ska tas i beaktning i stadsbyggandet och att en ökad samhällsgemenskap ska möjliggöras genom stadens utformning. Vidare lyfts att aspekter som tillgänglighet, trygghet, inkludering och delaktighet alla påverkas av den fysiska miljön i staden (Miljö- och energidepartementet 2017).

Politik för gestaltad livsmiljö - Att den sociala hållbarheten är en viktig aspekt i stadsplanering idag syns tydligt genom regeringens nya politiska mål för arkitektur, form och design - *Politik för gestaltad livsmiljö* (Kulturdepartementet 2017). I en beskrivning av

det huvudsakliga innehållet av propositionen konstateras att ”Arkitektur, form och design ska bidra till ett hållbart, jämlikt och mindre segregerat samhälle med omsorgsfullt gestaltade livsmiljöer, där alla ges goda förutsättningar att påverka utvecklingen av den gemensamma miljön.” (Kulturdepartementet 2017, s. 1). I propositionen beskrivs att “ett inkluderande och demokratiskt samhälle med lika tillgång till goda livsmiljöer” (Kulturdepartementet 2017, s. 87) är utgångspunkten för utredningen. Vidare beskrivs att en minskad segregation, en ökad tillgänglighet och en social sammanhållning är viktiga aspekter som utformningen av den fysiska miljön kan bidra till (Kulturdepartementet 2017).

I Plan- och bygglagen beskrivs att lagen syftar till att “främja en samhällsutveckling med jämlika och goda sociala levnadsförhållanden och en god och långsiktigt hållbar livsmiljö för människorna i dagens samhälle och för kommande generationer” (SFS 2010:900 1 kap. 1 paragraf). Här trycks alltså på aspekten att en hållbar livsmiljö ska främjas för dagens människor och våra kommande generationer, något som stämmer väl överens med det övergripande målet för en hållbar utveckling.

Trots lagar och styrande dokument som vägledning för en mer hållbar stad kan svårigheter uppstå när mål ska omsättas till praktik. Ström, Molnar och Isemo. (2017) menar att det inte bara är i forskarvärlden som begreppet social hållbarhet inte är helt självklart utan att det även i planeringspraktiken råder en del oklarhet kring hur begreppet kan omsättas i samhällsplaneringen till faktiska åtgärder. Att skapa förutsättningar för integration där möten mellan olika människor kan ske är ett sätt att främja ett socialt hållbart och inkluderande samhälle (Holmberg 2019). För att arbeta med social hållbarhet i stadsplanering menar Boverket (2010b) att det är viktigt att arbeta med inflytande och samverkan. Deltagande i utvecklingen och att invånarna ska vara medverkande i beslutsfattande är något som blir allt mer aktuellt i Sverige och många kommuner gör olika åtaganden för att på olika sätt involvera medborgare i utveck-

lingen (Harling, Ström & Riise, 2013). En viktig faktor som kan skapa förutsättningar för ett bra slutresultat är att medborgare involveras i ett tidigt skede i planeringsprocessen (Boverket 2020; Harling, Ström & Riise 2013) då den lokala kunskapen kan komma till användning (Boverket 2020).

Även andra tillvägagångssätt går att hitta. Eken, Magnusson, Hildesson, Molnar och De Fine Licht (2019) har genom Mistra Urban Future skrivit rapporten *Rätt verktyg för jobbet? En översikt för social hållbarhetsanalys i städer* olika typer av verktyg sammanställs som inom dagens stadsplanering används för att arbeta med social hållbarhet. Författarna definierar fem olika typer av kategorier för verktyg. Dels finns det analysverktyg som sociala konsekvensanalyser, som fokuserar på sociala konsekvenser av ett ingrepp i stadsrummet, och stadsrumsanalyser, där utformningen av staden analyseras och därtill hur den används av t.ex cyklister och gångtrafikanter. Vidare beskrivs att ekosystemtjänster, då kontakt med blå och gröna miljöer ökar människans välbefinnande, är ett annat sätt att arbeta med social hållbarhet såväl som urbana designprinciper som kan guida utvecklingen till en socialt välfungerande stad. Ytterligare finns olika certifieringssystem som på olika sätt kan bekräfta att projektet varit socialt hållbart (Eken et al. 2019). Weingartner och Moberg (2017) påpekar att trots att olika faktorer kan fastställas som är viktiga för social hållbarhet spelar den specifika kontexten och omständigheterna runt projektet stor roll i hur dessa bör arbetas med i praktiken. Även om trygghet ses som en viktig faktor kan det skilja sig från olika projekt vad detta innebär i praktiken (ibid.) Ström, Molnar och Isemo (2017) menar i likhet med detta att de metoder och verktyg som idag används inte bör utgöra en checklista för att nå social hållbarhet. Risken med en sådan ingång till social hållbarhet är att ”*komplexa samhällsproblem reduceras till något som enkelt går att bocka av på en lista*” (Ström, Molnar & Isemo 2017, s.41). Heller och Adams (2011) samt Ström, Molnar och Isemo (2017) menar också att arbete med social hållbarhet bör ses som en ständigt pågående process snarare än ett tillstånd.

Del 2.

Placemaking

Denna del syftar till att utreda vad placemaking är, historien bakom samt de mentorer som ligger till grund för placemaking.

Vad är placemaking?

Placemaking beskrivs både som en filosofi och en process som handlar om att utgå från invånarnas lokalkännedom och behov och utifrån detta skapa attraktiva, kvalitativa platser som människor vill vistas på och som bidrar till deras välbefinnande.

Av central betydelse för den globala placemakingrörelsen idag är den ideella organisationen Project for Public Spaces, eller PPS, som utvecklades i USA år 1975 (PPS 2020c). Inom denna organisation har begreppet placemaking utvecklats och därför räknas PPS som grundare till begreppet (PPS 2007). Verksamheten delar med sig av inspiration, idéer, resurser och expertis för att hjälpa till att skapa publika platser och hållbara samhällen. Organisationen utvecklades främst av Fred Kent som idag är en av de mer tongivande frontfigurerna i diskussionen om socialt hållbara städer, stadsutveckling och smart tillväxt (PPS 2020b). Kents tidigare erfarenheter låg till grund för utvecklingen av Project for Public Spaces. Kent var bland annat involverad i den första "Jordens dag" som ägde rum i New York där Kent ledde planeringen för sammankomsten. Arbetet med denna sammankomst ledde till att han senare blev ledare för Mayor's Council on Environment i New York (PPS 2017a). Ytterligare förespråkade Kent ett mer gångvänligt New York, något som ledde till att bland annat delar av Manhattan under en tvåveckorsperiod under 1971 stängdes av för biltrafik. Kent arbetade även tillsammans med William H. Whyte med projektet *Street life project* som handlade om människans beteende i staden, se mer under "Bakgrund och inspiration till placemaking". Det var bland annat dessa erfarenheter som låg till grund för den organisation Kent kom att utveckla (ibid.).

Bakgrund och inspiration till placemaking

Susan Silberberg (2013), stadsplanerare, urban designer, arkitekt och författare, beskri-

ver i texten *Places in the making: How placemaking builds places and communities* att grundtankarna och idéerna till dagens placemaking utvecklades som en motreaktion på den funktionalistiska planering som ägde rum i USA i början av 1900-talet. Under denna tid byggdes bilvägar ut samtidigt som en urbanisering ägde rum i utkanten av städer där villakvarter bredde ut sig över land och mark. I samband med denna utveckling togs också många allmänna och demokratiska ytor i anspråk i de amerikanska städerna. Silberberg (2013) beskriver att i takt med att många av dessa ytor försvann glömdes också den människofokuserade planeringen bort och medborgarna fick lite att säga till om sin omgivning och stadens allmänna platser. Planeringen karaktäriserades under en lång tid av uppifrån-och-ned planering (ibid.). Många av de tankar som ligger till grund för placemakingfilosofin utvecklades under 60-talet då den funktionalistiska planeringen började ifrågasättas och idéer om att designa städer för människan istället lyftes (PPS 2020e). Några av de som ifrågasatte det pågående sättet att planera och således är de främsta inspirationskällorna vars idéer ligger till grund för vad som senare kom att kallas för placemaking är William H. Whyte och Jane Jacobs (PPS 2020d). Dessa bidrog enligt Silberberg (2013) på olika sätt med sin forskning och kunskap men hade gemensamt att lyfta sättet att planera och utforma allmänna ytor där effektivitet och estetik hamnade i andra hand och människor i första hand.

William H. Whyte 1917-1999

Journalisten William H. Whyte började under sin tid i The New York City Planning Commission att intressera sig för hur de städer som planerats under tidigt 1900-tal verkligen fungerade (PPS 2010b). I studien *The Street Life Project* studerade Whyte stadsdynamik och gångtrafikanter beteende i staden vilket kom att utgöra en viktig grund för den placemaking som idag utvecklats (ibid.). Whyte värnade om de allmänna platserna och menade att livskvaliteten både för den enskilda individen men också för samhället i stort påverkades av det sociala livet som allmänna platser bidrog till. Whyte förespråkade den för tiden nytänkande metoden att låta medborgarna vara en del av utvecklingen och menade att för att planera platser folk vill vistas på är det av stor vikt att förstå hur människorna använder, och skulle vilja använda platsen (ibid.). Genom att observera människors användning av en plats samt att kommunicera med användarna kan också förståelse skapas för hur platsen kan designas för att bli attraktiv och omtyckt, menade Whyte (ibid.). Whyte bidrog utifrån sina studier om folks beteende till en

medvetenhet om förhållandet mellan den fysiska designen och social interaktion (Silberberg 2013).

Jane Jacobs 1916-2006

På PPS (2010a) hemsida går att läsa hur författaren och aktivisten Jane Jacobs ifrågasatte den modernistiska professionella planeringen i USA. Jacobs var inte utbildad inom stadsplanering utan utgick från sina egna observationer och diskuterade utifrån detta varför en plats fungerar eller inte. Hennes välkända text *The Death and Life of Great American Cities* från 1961 har influerat och inspirerat stadsplanerare ända fram till idag (ibid.). Jacobs var tidig med att förespråka ett mer platsspecifikt synsätt på stadsplanering med medborgarna i fokus. Hon såg bland annat lokalbornas kunskaper om sin omgivning som en resurs samt förespråkade en utveckling med målet att blanda olika åldrar, typer av bostäder och olika funktioner under dygnets alla timmar på stadens platser (ibid.). Jacobs undersökte på vilket sätt de vardagliga och allmänna ytorna såsom gator och trottoarer spelade en roll i att bygga förtroende och respekt mellan medborgarna (Silberberg 2013).

Som en reaktion på den uppifrån-och-ned styrda planeringen som ägde rum växte alltså den nedifrån-och-uppstyrda processen placemaking fram med inspiration från bland andra Whyte och Jacobs med syfte att skapa attraktiva platser med människan i fokus (Silberberg 2013). Idag har begreppet placemaking spridit sig världen över (PPS 2017b) och det finns flera organisationer som jobbar med att undersöka och sprida idéerna. Några exempel är Placemaking Europe (Placemaking Europe 2020), The city at eye level (The City at Eye Level 2020) och Placemaking in the Nordics (Placemaking in the Nordics u.å.). Placemaking är idag mer omfattande än det ursprungligen var och inkluderar många olika aspekter som exempelvis social rättvisa och hälsosamma levnadsmiljöer (Silberberg 2013). Placemaking handlar till stor del idag också om själva processen snarare än slutprodukten vilket också tyder på att placemakingprojekt utvecklats i komplexitet (ibid.). De mest framgångsrika projekten hittills tyder på att medborgare än mer kommer att vara delaktiga i utförandefasen, det fysiska byggandet av platsen, i framtiden (ibid.).

Attraktiva platser och medborgarmedverkan

Men när blir en plats egentligen attraktiv för många människor? Inom PPS (2020e) har en sammanfattning gjorts kring vilka attribut som är gemensamma på många av de mest väl-fungerande och uppskattade platserna runt om i världen. De fyra attributen är att platsen ska vara tillgänglig, bekväm, innehålla olika typer av aktiviteter och användningsområden samt främja social samverkan där människor väljer att umgås. För att skapa platser där alla dessa attribut finns krävs kunskap. Ett viktigt resonemang inom organisationen är att denna kunskap är något som främst de lokala användarna besitter som experter på sin hemmiljö (PPS 2020e). I enlighet med detta sammanfattar Andersson (2019) att grunden i placemaking enligt PPS är att observera, fråga och ta hjälp av de människor som bor och arbetar i området för att förstå deras och platsen behov. Med andra ord är medborgarmedverkan ett kraftfullt verktyg i en placemakingprocess.

Det är inte bara placemaking som dykt upp som en reaktion på dåtidens uppifrån-och-ned styrda samhällsplanering. Insikten om att användarnas preferenser spelar roll för social hållbarhet och en plats attraktivitet har spridit sig generellt i stadsplaneringen (PPS 2020e). Med andra ord har många planeringsprocesser idag börjat innefatta medborgardialog och insamling av åsikter, idéer och önskemål från allmänheten. Många av dessa projekt är dock fortfarande styrda av professionella planerare (ibid.), något som skiljer dem åt från placemaking. När planerings- och byggprocessen sker i enlighet med placemakingfilosofin samlas inte bara information in från medborgarna utan medborgarna leder processen och involveras i alla delar av utvecklingen av platsen (ibid.). På PPS:s hemsida (PPS 2007) beskrivs att inom placemaking deltar medborgarna kontinuerligt under processens gång där de bidrar med kunskap och engagemang i platsen genom arrangemang, byggnation och underhåll. Detta kallas inom organisationen för en platsbunden process (PPS 2020e).

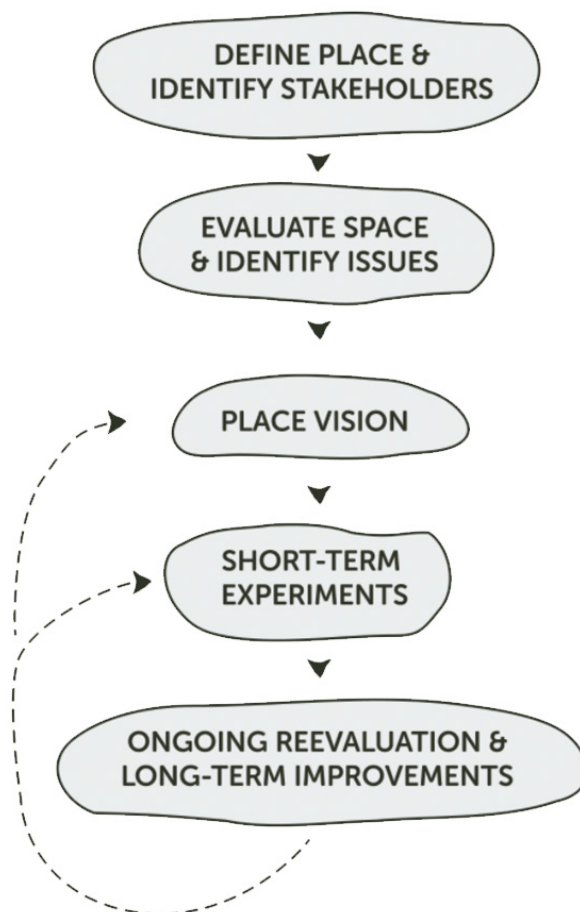
”A truly place-led approach relies not on community input, but on a unified focus on place outcomes built on community engagement. A place-led process turns proximity into purpose, and the planning and management of shared public spaces into a group activity that builds social capital and shared values.” (PPS 2020e, s.18)

Inom PPS (u.å.e) argumenteras för att en platsbunden process gör att de deltagande känner sig mer involverade i platsen och sannolikheten ökar att de även vill agera som dess förvaltare (PPS u.å.e). När människor involveras i processen stärks deras anknytning till platsen. Denna anknytning till en plats brukar kallas för place attachment (PPS 2007), eller på svenska platstillhörighet (Jonsson 2016). Scannell och Gifford (2014, s.274) beskriver platstillhörighet som ett ”[...]cognitive-emotional bond that individuals develop towards places[...]”. Detta bekräftas av forskarna Forrest och Kearns (2001) som menar

att det dels finns en praktisk anknytning till en plats, som exempelvis en bostad eller arbetsplats, men att det just är den känslomässiga anknytningen som är relevant för känslan av platstillhörighet.

Modell för placemakingprocessen

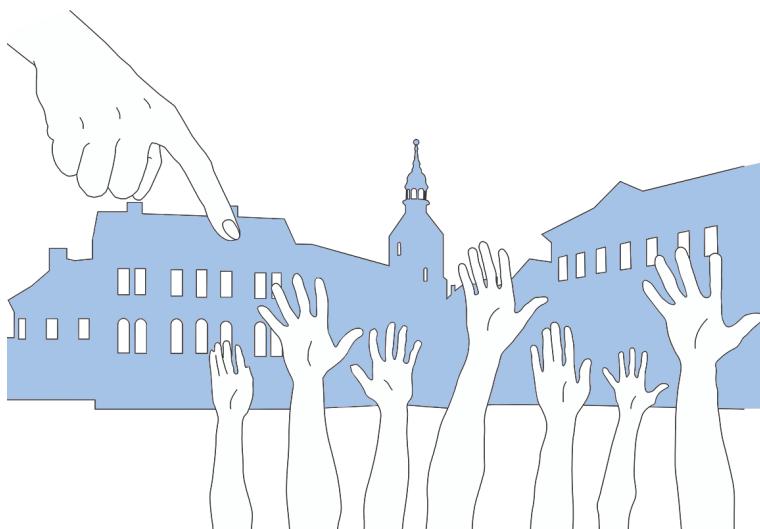
Inom PPS (2017c) har en modell tagits fram som visar ett exempel på hur en placemakingprocess kan struktureras upp, se figur 3. Modellen är uppbyggd i fem steg och fokuserar på att visa hur människor kan involveras i planering och skapande av platsen i fråga (ibid). Beskrivningar av de respektive stegen i modellen följer.



Figur 3. Placemakingprocessen i fem olika steg. Källa: PPS (2017b)

1. Definiera platsen och identifiera intressenter

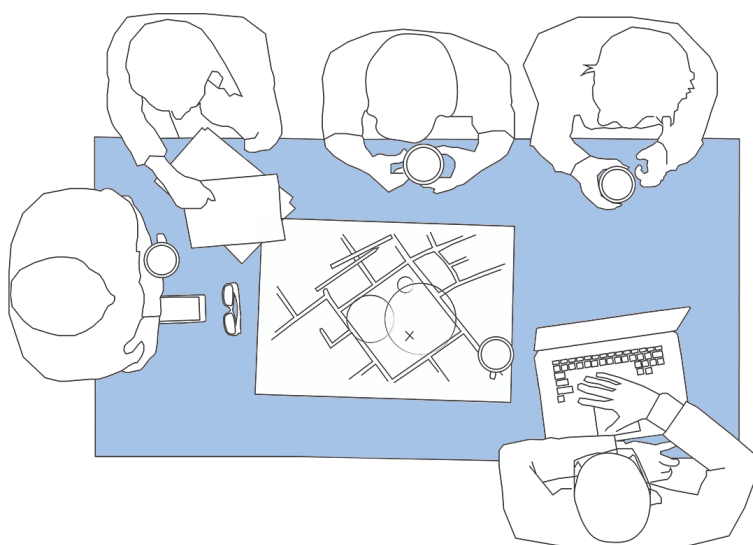
Som första steg föreslås ett möte där intressenter samlas för att definiera och specificera den problematik som placemakingprocessen grundar sig i samt den plats som bör angripas (PPS 2017c). Det är av stor vikt att de intressenter som deltar har någon koppling till platsen eftersom dessa sannolikt då också är motiverade till att bidra till en positiv utveckling där. Intressenterna kan vara boende, organisationer eller företag i närheten av platsen (ibid.). Tanken är att de skall samarbeta och delta under hela processens gång för att göra platsen bättre. Sammanställningen från detta möte fungerar som utgångspunkt och skapar ramen för den informationsinsamling och de analyser som görs under kommande steg i processen (PPS 2017c). Intressenternas uppdrag är alltså att ge råd och förslag, bidra med extra resurser i form av exempelvis arbetskraft och kunskap, implementera idéerna och sedan underhålla platsen (PPS 2020e). I en placemakingprocess föreslås av organisationen att de planerare som är med och leder processen skall informera, främja och underlätta utvecklingen, men det är också planerarens roll att designa och sedan tillsammans med intressenterna hjälpa till att implementera idéerna (PPS 2020e).



Figur 4. Ett första steg är att hitta intressenter för projektet.

2. Utvärdera platsen och identifiera problem

Steg två handlar om att inventera platsen i fråga och undersöka hur den används och hur den skulle kunna förbättras (PPS 2017c). Syftet är att nå och kunna använda sig av de medverkandes kunskap och idéer kring platsen. Målet är att skapa förståelse för platsen och de utmaningar som finns med den. I detta steg är en workshop fördelaktigt där någon typ av utvärderingsverktyg, som exempelvis formulär som de medverkande fyller i, kan användas (PPS 2017c).



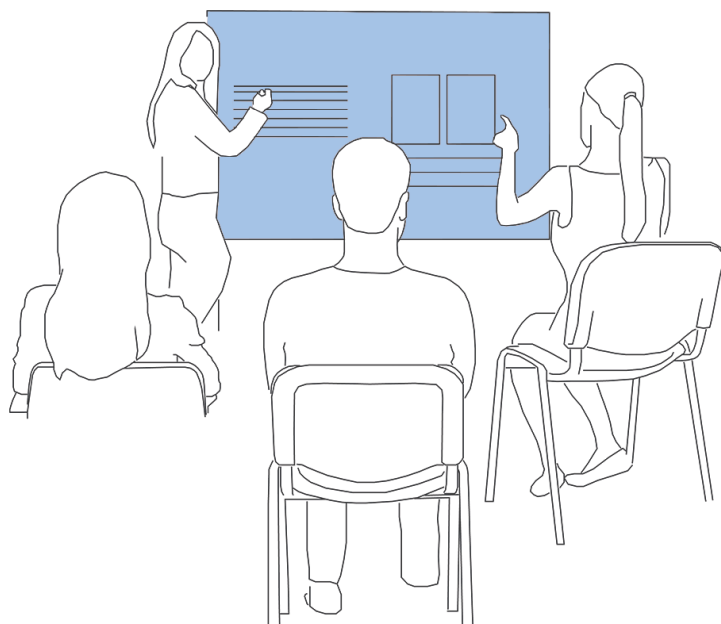
Figur 5. I steg två utvärderas platsen och problem identifieras.

3. Plats vision

Baserat på insikter från föregående steg tar de medverkande i steg tre tillsammans fram en vision för platsen. I detta steg framställs dokument som inkluderar mål med platsen samt hur platsens karaktär ska vara, hur den ska användas och av vem (PPS 2017c). Även en konceptplan bör tas fram över platsens design och goda exempel på tidigare projekt som kan fungera som vägvisare bör lyftas. Sist men inte minst bör också en handlingsplan formuleras för både kortsiktiga och långsiktiga förändringar och så småningom också en skötselplan för att kunna fortsätta hålla platsen aktiv (ibid.).

Som tidigare nämnts har organisationen genom sitt arbete

med platser världen över dragit slutsatsen att platser upplevs attraktiva när de har många användningsområden. På PPS (2020g) hemsida går att läsa att alla attraktiva, offentliga platser består av ett flertal mindre platser eller användningsområden. Exempelvis är det fördelaktigt om ett torg innehåller minst tio platser eller användningsområden för att det ska upplevas attraktivt och besökas av många (PPS 2020g). De olika användningsområdena kan exempelvis vara en plats att sitta, ett konstverk, en lekplats, en plats att läsa, ett café, någonstans att möta sina vänner eller liknande. Baserat på denna insikt har organisationen tagit fram ett koncept som kallas The power of 10 som kan fungera som vägledning i en placemakingprocess i steget till fysisk gestaltning och programmering av en plats (PPS 2020g). Siffran tio är dock inte absolut utan fungerar som en riktlinje för att skapa en lagom stor variation av valmöjligheter på en plats (PPS 2009). En vision kan alltså innebära att 10 olika typer av aktiviteter tas fram.

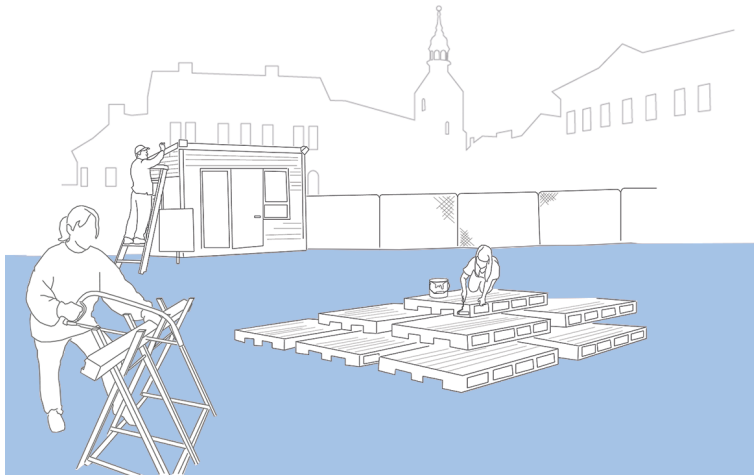


Figur 6. I steg tre tas en vision för platsen fram.

4. Kortsiktiga experiment

Det fjärde steget är det viktigaste i placemakingprocessen då det handlar om att gå från idé till fysisk förändring (PPS 2017c). Baserat på argumentet att alla frågor inte behöver

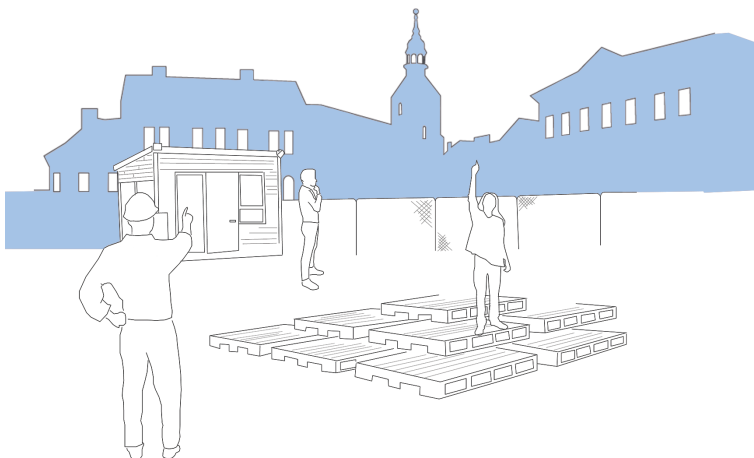
vara besvarade innan förändringar på platsen börjar ske, har det inom organisationen tagits fram en strategi som kan kickstarta steget till fysisk förändring i en placemakingprocess. Strategin bygger på att tillsammans med intressenterna skapa en stegvis, evolutionär process som ofta innefattar kortsiktiga, småskaliga och snabba förändringar på platsen (PPS 2017c). Det handlar om realistiska, billiga projekt och aktiviteter där de ansvariga inte behöver riskera mycket men där målet på lång sikt är att påverka platsen mer permanent (Wyckoff u.å.). Strategin innebär alltså att experimentera med platsen och testa de medverkandes idéer för att nå ett resultat som svarar på vad som behövs och fungerar just där. ”*The complexity of public spaces is such that you cannot expect to do everything right initially. The best spaces experiment with short term improvements that can be tested and refined over many years!*” (PPS 2020e, s.17) Placemakingstrategin benämns som Lighter Quicker Cheaper inom PPS men strategin har även använts i annan planeringskontext och kan beskrivas med flertalet begrepp som till exempel taktisk stadsplanering eller gör-det-själv-stadsplanering (PPS 2020f). I detta arbete översätts strategin till kortsiktiga experiment baserat på ovan nämnda beskrivning av den. De kortsiktiga experimenten kan se mycket olika ut från plats till plats. Det kan handla om att addera till exempel flexibla sittplatser, publik konst, uteserveringar, markeringar i marken som exempelvis övergångsställen, odling eller väggmålningar som alla går att verkställa på kort tid. Det kan också vara programmering av platsen och arrangerandet av olika event. Eventen kan hjälpa till att locka fler intressenter, visa upp lokala talanger och skapa dominoeffekt i motivation för fortsatt arbete med platsen. Ett tredje exempel är enklare byggnationer eller renoveringar på platsen som exempelvis förbättringar av fasader som angränsar till platsen eller byggnationer som stånd eller fraktcontainrar (PPS 2009).



Figur 7. Tillfälliga installationer byggs tillsammans av de involverade i projekt.

5. Pågående omvärdering och långsiktiga förbättringar

Som tidigare nämnts argumenterar organisationen att offentliga platser aldrig färdigställs utan ständigt fortsätter att utvecklas (PPS 2017c). Med andra ord har placemakingprocessen inget klart slut utan slutfasen innebär att kontinuerligt utvärdera platsen och sedan uppdatera och uppgradera därefter. Genom att fortsätta förändra platsen baserat på hur den verkar fungera över tid och vid olika tidpunkter under året och dagen påstås inom organisationen att mer långsiktiga förbättringar så småningom kan ske. Sådant skulle exempelvis kunna vara att ta bort fysiska barriärer som visat sig påverka användandet av platsen eller anlägga mer hållbara installationer som underlättar vid event om det skulle behövas (PPS 2017c).



Figur 8. I det sista steget sker reflektioner och utvärdering kring projektet.

Olika typer av placemaking

Det finns idag flera typer av placemaking där målet och drivkraften bakom respektive kan variera. Då de olika typerna jämförs med varandra brukar den ursprungliga formen av placemaking kallas för standard placemaking och relaterar till PPS definition av placemaking (Wyckoff u.å). De tre andra typerna kallas strategisk placemaking, kreativ placemaking samt taktiskt placemaking.

Strategisk placemaking

Andersson (2019, s.41) beskriver utifrån Tryggare Sveriges definition av strategisk placemaking att ”*Strategic placemaking definieras som en långsiktig platsutveckling med inblandning av kommersiella aktörer, ofta med vinstdrivande aspekter med fokus på ett specifikt mål.*” Steuteville (2014) menar att denna typ av placemaking inte bara syftar till att skapa en attraktiv plats i sig utan att den även har andra mål, exempelvis att attrahera verksamheter och utvecklas till en plats med bra ekonomisk tillväxt. I relation till standard placemaking brukar denna typ bestå av större projekt och kan exempelvis vara att skapa förutsättningar för en blandstad (Wyckoff u.å). Ofta får också dessa projekt en snabbare effekt i form av nya jobb- och inkomstmöjligheter såväl som en större mångfald och befolkning jämfört med standard placemaking (ibid.).

Kreativ placemaking

Kreativ placemaking handlar om att skapa en fysisk och social karaktär på en plats genom konst och kulturella aktiviteter. Projekten involverar både publika och privata aktörer såväl som ideella verksamheter och föreningar (Markusen & Gadwa 2010). Wyckoff (u.å) menar att målet med kreativ placemaking är att konst, kultur och kreativt tänkande ska inkluderas i alla aspekter av vår byggda miljö. Aktiviteter som filmvisning och konserter utomhus är viktiga inslag såväl som offentlig konst och installationer men fokus finns också på byggnader som museum och konserthus. Ett kreativ placemakingprojekt skapar ofta tjänster eller nytänkande produkter inom kulturindustrin (ibid.).

Taktisk placemaking

Inom taktisk placemaking slås den tidigare beskrivna strategin kortsiktiga experiment ihop med vad som kallas för taktisk stadsplanering. Taktisk stadsplanering är ett sätt att förbättra miljön i staden genom småskaliga och stegvisa förändringar i syfte att testa vad som fungerar på en plats innan större investeringar görs (Wyckoff, u.å). Denna typ av placemaking är ofta ett billigare alternativ som snabbt kan dras igång genom små projekt och tillfälliga aktiviteter. Taktisk placemaking används ofta på outnyttjade platser där exempelvis flexibla sittplatser eller andra tillfälliga aktiviteter kan experimenteras med för att se vad platsen möjligen skulle kunna användas till (ibid.).

Del 3.

Placemaking - kritik för och emot

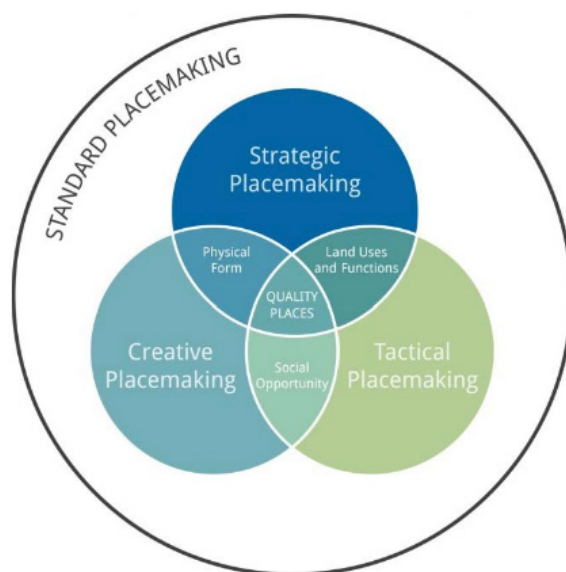
I följande del presenteras forskning och litteratur som fungerar som en översikt av de argument som talar för och emot placemaking generellt och specifikt i relation till social hållbarhet. Fem olika kategorier av kritik har identifierats vilka är definition och användning, medborgarmedverkan och platstillhörighet, kortsiktiga experiment, gentrifiering samt underhåll och place-keeping.

Definition och användning

Med spridningen av begreppet placemaking har det också kommit att användas på andra sätt än vad grundidén egentligen handlar om och svaret på vad placemaking är beror på vem som frågas. De olika beskrivningarna innefattar ideologi, ett teoretiskt ramverk för urban design, praktiska redskap och strategier för planerare, konst och vetenskap (Fincher, Pardy & Shaw 2016). Placemaking verkar dessutom används på olika sätt av olika typer av projektledare i allt från gräsrotsprojekt för demokratisk stadsutveckling till projekt ledda av kommersiella aktörer (Andersson 2019). Att placemaking som begrepp används på olika sätt till olika typer av projekt framgår även genom de fyra förgreningarna av begreppet (Wyckoff u.å). För att signalera kvalitet i olika projekt har begreppet används av planerare vars projekt inte egentligen rotar sig i publikt engagemang och delaktighet. Begreppet används därmed många gånger som ett ”varumärke”, men i felaktig bemärkelse (PPS 2007). Inom organisationen menas att placemaking verkligen äger rum först när alla typer av människor kan ta del av, men också skapa och underhålla en plats (ibid.). Att projekt som inte grundar sig i publikt engagemang och medborgarmedverkan trots allt kallas för placemaking verkar alltså förekomma.

Andersson (2019) menar dock att det nödvändigtvis inte behöver vara en problematik att begreppet har tagit de tre olika utformningarna som tidigare nämnts och att de används på ett spretigt sätt. Snarare påpekas att problem kan uppstå om planerare och designers inte är tydliga med att förklara på vilket sätt begreppet använts och varför. I enlighet med detta menar också Wyckoff (u.å) att det kan bli förvirrande och motsägelsefullt när begreppet används på så olika sätt. Vidare beskrivs dock att de tre olika utvecklingar som ägt

rum inte behöver stå i kontrast till varandra utan kan användas enskilt såväl som i kombination. Det påpekas dock att i en tid av begränsade medel och resurser behöver ett aktivt val kring typ av placemaking göras och att ”*selecting the best placemaking approach for the community and situation is critical.*” (Steuteville 2014, s.4). Att detta är av vikt kan möjligtvis förklaras genom de olika resultat och mål som de olika begreppen innefattar. Som figur 9 visar skapar de olika typerna av placemaking förutsättningar för olika typer av utveckling, där exempelvis sociala möjligheter främst verkar uppstå genom kreativ eller taktisk placemaking, snarare än strategisk placemaking (Wyckoff, u.å).



Figur 9. Sociala möjligheter uppstår genom kreativ och taktisk placemaking snarare än strategisk placemaking.

Källa: Michigan University (u.å).

Medborgarmedverkan och platstillhörighet

Som nämnt är känslan av platstillhörighet, som kan skapas genom medborgarmedverkan, kärnan i placemaking (PPS 2020e). Enligt Scannell och Gifford (2014) finns en rad olika faktorer som påverkar graden av platstillhörighet som en människa kan känna. De menar att både personliga och kulturella faktorer så väl som den sociala och fysiska kontexten på olika sätt påverkar en människas känsla av tillhörighet till en plats. Low och Altman (1992) menar att det dels är känslorna, kunskap, åsikter och handlingar till den fysiska platsen som ligger till grund för känslan av platstillhörighet. Författarna påpekar dock att det inte bara är platsen i sig utan även de sociala relationerna på platsen och alltså kopplingen till andra människor som vistas där som kan ligga till grund för en känsla av platstillhörighet. Platstillhörighet är således ett komplext begrepp, men Scannell och Gifford (2014) bekrä-

tar idéer inom PPS om att medverkan i planeringsprocessen kan skapa platstillhörighet. De menar att fenomenet delvis kan förklaras genom att ägandeskap kan skapa känslan av tillhörighet, att en plats blir en del av oss, och vi en del av den genom ägandeskap under en längre tid. Detta behöver inte handla om legalt ägande utan kan även skapas genom symboliskt eller psykologiskt ägandeskap. Vidare beskrivs att detta kan uppstå genom att till exempel människor samlas och tillsammans planterar träd för att förbättra ett landskap. På detta sätt kan olika fysiska och sociala konstruktioner locka till sig människor och deras engagemang vilket då förstärker platstillhörigheten. Argumentet om att platsanknytning bidrar till ökat engagemang för platsen som finns inom organisationen stöts också av Scannell och Gifford (2010). De nämner att den grad av platstillhörighet som en människa känner kan påverka upplevelsen av trygghet och tillhörighet. Detta kan i sig också påverka personens inställning till förändring av den fysiska platsen. Dels kan det betyda att det finns intresse i att bevara en plats, dels kan det finnas en inställning att vilja förändra en plats och ta bort negativa upplevelser som kan kopplas dit.

Det finns källor som betonar hur just kopplingen mellan medborgarmedverkan och platstillhörighet är positiv ur ett socialt hållbarhetsperspektiv. Bland andra Heller och Adams (2009) beskriver i forskningsartikeln *Creating cities through socially sustainable placemaking* att placemaking involverar, belyser och försöker förstå användarna av platsen vilket skapar stor möjlighet att skapa socialt hållbara städer. De nämner även att placemakingfilosofin om att bygga på ett områdes specifika och existerande fysiska och sociala karaktär är fördelaktigt ur ett socialt hållbarhetsperspektiv. Heller och Adams (2009) menar vidare att placemaking genom detta främjar en känsla av tillhörighet i samhället, något författarna beskriver är en av de viktigaste indikatorerna för människors välbefinnande och hälsa. I artikeln beskrivs också att placemaking bidrar till att människor känner sense of place, eller platskänsla, som är ett paraplybegrepp som innefattar bland annat begreppet platstillhörighet (Jonsson 2006). Forskarna Williams, Patterson, Roggenbuck och Watson (1992) bekräftar att platskänsla främjar en människas välbefinnande. Detta eftersom det påverkar individens känsla av identitet och gemenskap. Heller och Adams (2009) påpekar dock också att ett multidisciplinärt arbetssätt är väsentligt för att placemaking ska lyckas, där kompetens inom urban planering och design också behöver kombineras med kompetens inom sociala discipliner.

Känslan av platstillhörighet har även av andra forskare noterats ge positiva effekter på sociala faktorer såsom bland annat gemenskap, deltagande och identitet. De australiska forskarna Kelly och Hosking (2008) har i studien *Nonpermanent Residents, Place Attachment, and "Sea Change" Communities* studerat individer som äger en andra bostad i en sommarbostadskommun i västra Australien och deras platstillhörighet till platsen. I studien går det att läsa om hur en starkare känsla av platstillhörighet hos de deltagande bidrog till större benägenhet att spendera mycket tid i sommarkommunen, stödda lokala företag

och bidra till gemenskapen i byn genom att delta i ideella organisationer runt omkring. Forskarna Low och Altman (1992) beskriver i boken *Place Attachment* i sin tur att känslan av platstillhörighet bidrar till att stärka en individs, grupps och kulturs identitet och integritet. Även i den amerikanska studien *Place attachment in a revitalizing neighborhood: Individual and block levels of analysis* skriven av Brown, Perkins och Brown (2003) går att läsa att platstillhörighet kan användas som ett verktyg för att vitalisera och förbättra sociala och fysiska förhållanden i bostadsområden. Författarna slutsats utgår bland annat från upptäckten att känslan av platstillhörighet är hög för de individer som upplever mindre rädsla för brott samt har högre känsla av gemenskap i området. Ännu en forskare som beskriver positiva, sociala effekter av platstillhörighet är australiensaren Margaret Goosh (2003). I studien *Sense of place: Ecological identity as a driver for catchment volunteering* beskriver Goosh hur platstillhörighet går att härleda till positiva aspekter ur social synvinkel, men även miljömässig. Författaren beskriver att platstillhörighet främjar individens vilja att delta i volontärbete för miljön. Fortsatt förklaras hur platstillhörighet kan skapas genom utveckling av delade värden och intressen inom volontärgruppen och att detta är viktigt för fortsatt volontärbete.

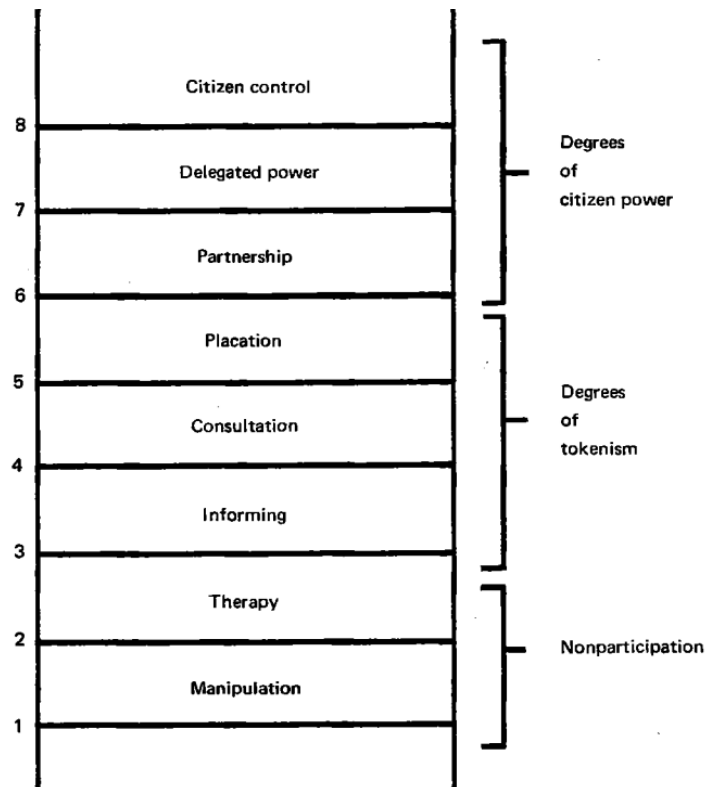
Medborgarmedverkan kan också bidra till känslan av ökad trygghet bland de som medverkar. SpaceScape och ArkDes (2019) har i studien *Hur tryggt blev det?* granskat platser som åtgärdats för ökad trygghet för att ta reda på om tryggheten på platserna verkligen ökat och varför. I studien dras bland annat slutsatsen att möjlighet till deltagande och inflytande i processen i ett av de studerade fallen ökade självförtroendet hos de deltagande, något som påverkade deras känsla av trygghet på platsen. Myndigheten för samhällsskydd och beredskap (MSB 2011) bekräftar denna teori genom resultatet från sin studie *Tryggare kan ingen...?: svenskarnas uppfattning om trygghet och säkerhet* som visar att känslan att själv kunna påverka huruvida något obehagligt kommer hända på platsen eller inte påverkar individens trygghetskänsla. Idag är placemaking en process som ofta med goda resultat initieras för att göra osäkra platser tryggare (Silbergberg 2013). Ett exempel på ett sådant projekt där trygghet främjats är Bryant park i New York, se figur 10. Platsen upplevdes i början på 80-talet som otrygg och det beskrivs på PPS:s hemsida (PPS 2020a) att det bland annat var det dåliga underhållet, droghandel och bristen på inbjudande aktiviteter för besökare som var orsaken till känslan. Genom placemakingstrategier som bland annat arrangerande av olika event samt flexibla sittplatser som tillåter besökare att sitta efter sina individuella preferenser samt några fysiska förbättringar på platsen såsom skötselåtgärder har Bryant park idag ändrat karaktär och upplevs som en av New Yorks mest attraktiva stadsparken (PPS 2020a).



Figur 10. Bryant Park i New York har blivit en attraktiv stadspark genom olika placemakingstrategier. Foto: Åsa Bensch

Det finns dock också problematik kring hur väl medborgarmedverkan verkar fungera i praktiken. Som tidigare nämnts kan det finnas svårigheter kring vem som blir hörd i en medborgardialog samt till vilken grad inflytande sker. Denna typ av problematik kan också uppstå i placemakingprocessen. Problematiken tas bland annat upp i Arnstains (1969) *Ladder of citizen participation*. Detta är en stege som rangordnar medborgarstyre i planeringsprocesser från hög till låg, se figur 11. Författaren menar att många gånger används de lägre trappstegen som en "ursäkt" och att det egentligen inte handlar om delaktighet utan snarare information och manipulation. Placemaking, där medborgare ska vara med och ha inflytande i hela processens gång skulle därför kunna passa in i de övre trappstegen.

Vem som deltar, vem som blir hörd och att hålla engagemanget igång under en lång period är exempel på problematik som kan förekomma under projektet i samband med att många olika parter ska involveras. Fincher, Pardy och Shaw (2016) undersöker i studien *Place-making or place-ma-*



Figur 11. Olika grader av delaktighet. Källa: Arnstain (1961)

sking? The everyday political economy of “making place” relationen mellan placemaking och social rättvisa genom tre stadsförnyelse projekt i Australien. Författarna beskriver utifrån denna studie att det i en placemakingprocess ofta blir en tävling mellan olika intressen där det ofta är de som hörs mest eller har de starkaste visionerna som i slutändan vinner. Ännu en problematik som tas upp är att det inom de undersökta placemakingprojekten inte finns någon av de deltagande som har specifik kunskap om just sociala frågor. Författarna menar att bland annat detta går emot social rättvisa. Silberberg (2013) påpekar dessutom att det många gånger också är så att de medborgare som faktiskt är med och engagerar sig inte heller nödvändigtvis representerar det lokala samhället i sin fulla kontext utan representerar bara en liten del av de åsikter och intressen som finns. En annan problematik som Silberberg tar upp är helt enkelt att det inte finns engagemang från medborgarna att vilja vara delaktiga under hela den långa placemakingprocessen.

Kortsiktiga experiment

Lydon och Garcia (2015) argumenterar för tillfälliga installationer i boken *Tactical Urbanism*. De skriver att även om storskalig planering självklart påverkar den sociala hållbarheten i våra städer fungerar småskaliga, stegvisa förbättringar som ett sätt att nå ett mer hållbart resultat i slutändan. Detta just eftersom lokala aktörer kan testa nya koncept innan de gör större och absoluta investeringar (Lydon & Garcia 2015). Inom PPS betonas dock att enbart kortsiktiga experiment aldrig kan ses som tillräckligt för att nå ett gott placemakingresultat. Snabba, billiga installationer kan inte lösa större problematik och installationer av denna karaktär har fått kritik för att vara ytliga och inte bidra med en grundlig lösning (PPS 2015). Organisationen belyser att de kortsiktiga experimenten aldrig får misstas som ett resultat utan bör betraktas som en del i en fortsatt placemakingprocess och kärnan i dessa experiment är att strategin drivs och verkställs av de lokala användarna av platsen (ibid.). De kortsiktiga experiment som verkställs måste komma ur en placemakingprocess och härstamma från idéer och preferenser som användarna har för den aktuella platsen. Kortsiktiga experiment får aldrig vara en ursäkt för planerare att undvika att genomgå en hel placemakingprocess, då tappar strategin sitt värde (ibid.).

En problematik som kan uppkomma när tillfälliga installationer ska verkställas är balansen mellan invånarna och de som planerar. Oswalt, Overmeyer och Misselwitz (2013) menar att de planeringsmetoder som ofta används i dagens planering utgår från att i största möjliga mån skapa kontroll. I kontrast till detta behöver det finnas en öppenhet och vilja att lämna ifrån sig kontrollen när invånarna ska initiera och vara delaktiga i att styra ett projekt. I denna kontext behöver planerare istället ta en roll som "organisatör" eller "möjliggörare", en roll författarna menar att planerare inte alltid går in för.

Gentrifiering och socioekonomiska aspekter

Fincher, Pardy och Shaw (2016) menar att placemaking ses som en möjlighet att utveckla en social blandning i stadens områden, vilket också kan beskrivas som en fördelning av fattigdom i staden men också mellan kringliggande kommuner. Social blandning är ett återkommande motiv när olika platser ska rustas upp, där det enligt författarna finns en tendens att planerare förskjuter fattigdomen till kringliggande kommuner genom upprustning av sina egna områden. Detta landar i praktiken i mönster av gentrifiering. Av denna anledning diskuterar Saitta (2013) i texten *Is 'Sustainable' Urban Placemaking Elitist?* att upprustning många gånger syftar till att attrahera nya invånare från en social elit där de ursprungliga invånarna, som inte nödvändigtvis har lika stor frihet i val av

bosättning, ofta glöms bort eller ignoreras (Saitta 2013). I relation till detta lyfts frågan om vem det är i ett placemakingprojekt som i slutändan egentligen ska gynnas (Mehta 2012). Det måste finnas en tydlig bild av vem det är som ska gynnas redan i ett tidigt skede för att kunna ha detta i åtanke i de insatser som sedan görs under projektets gång (Mehta 2012). Fincher, Pardy och Shaw (2016) beskriver att flera författare noterat att gentrifieringen kan leda till en förlust av människors koppling till platsen eftersom att den fysiska förskjutningen gör att lokala aktiviteter i att framställa platsen försummas. Författarna avrundar kritiken kring gentrifiering genom att ställa frågan om placemaking är till för de människor som förväntas komma till platsen i framtiden, eller för de som redan bor där och gjort platsen till sin.

Ett exempel på en plats som resulterat i gentrifiering där placemaking utövats går att läsa om i Elif Karacors (Karacor 2014) forskningsartikel *Placemaking approachment to accomplish social sustainability*. Greenwich i SOHO, New York var tidigare ett slitet område med många tomma lokaler som hittades av kreativa, mindre företag och konstnärer. När dessa etablerade sig blev området så småningom attraktivt med ett rikt gatuliv. Idag appliceras placemakingstrategier här för att bland annat bevara karaktären i området. Den ökade attraktiviteten har dock lett till höjda bostadspriser och därmed förflyttning av de människor som inte har råd att bo kvar i området. Fincher, Pardy och Shaw (2016) beskriver dock också hur ekonomisk vinning även kan leda till socialt positiva aspekter. De belyser att till exempel detaljhandel kan innebära marknadsplatser där möten mellan människor kan ske. Vidare beskriver Fincher, Pardy och Shaw (2016) att stora sociala utmaningar såsom till exempel gentrifiering inte kan lösas genom småskalig fysisk planering och lokala ingrepp. Dessa utmaningar kräver att planeraren som är ansvarig också har motivet att arbeta med sociala frågor på en större skala, vilket författarna vidare påpekar att alla inte har. När placemaking begränsas till att endast handla om specifika platser menar författarna att det finns anledning att ifrågasätta om placemaking skulle vara så socialt rättvist som det utger sig för att vara

på grund av att de initiativ som genomförs är skilda från socioekonomiska aspekter. Att placemaking skulle kunna användas både på lokal och regional skala är något som både inom PPS (2020e) nämns och en av de intervjuade i studien av Fincher, Pardy och Shaw (2016) påpekar. Men när en av personerna som intervjuas i texten får frågan om exempel på placemakingprojekt som varit framgångsrika när det rör social rättvisa, ges dock endast exempel på projekt som varit småskaliga (ibid.). Författarna påpekar i samband med detta att placemaking inte hanterar större frågor kring social rättvisa, som tidigare nämnts, och påpekar att fattigdomen i ett område inte endast kan lösas genom ett småskaligt projekt som är rumsligt begränsat (Fincher, Pardy & Shaw 2016). De påpekar också att även den grupp som har anknytning till platsen har gränser och uttrycker frågan kring hur dessa gränser dras, vilka som blir inkluderade respektive exkluderade. Det finns med andra ord också en social gränsdragning inom placemaking. Social rättvisa verkar enligt författarna generellt inte vara ett prioriterat mål i de undersökta projekten, utan är snarare bara en av en mängd olika aspekter som designförslaget i slutändan ska inkludera. De påpekar också att planerarna ofta anser att social rättvisa i större skala inte ligger i deras roll att hantera, utan i regeringens. De hänvisar också till andra källor i sin studie som uttrycker att de privatpersoner som deltar i projektet inte heller kan påverka de större sociala strukturerna, eftersom de inte har inflytande i politiken kring stadsutveckling i stort.

Underhåll och place-keeping

I guiden *Place-Keeping: open space management in practice* beskriver Dempsey, Smith och Burton (2014) att placemaking har fokus på skapandet och byggandet av en plats men tappar många gånger sedan fokus på ett kontinuerligt underhåll. Författarna menar att detta underhåll krävs för att platsen skall bevara en positiv karaktär och inte bli vanvårdad och förlorar bland annat sin sociala kvalité. De beskriver att som en reaktion på detta har begreppet pla-

ce-keeping uppstått. Begreppet innebär: ”*responsive long-term management which ensures that the social, environmental and economic quality and benefits a place brings can be enjoyed by present and future generations.*” (Dempsey, Smith & Burton 2014, s. 9). Forskarna Mattijssen, van der Jagt, Buijs och Elands (2017) beskriver att historiskt sett har myndigheter varit ansvariga för underhåll av en plats, men idag involveras medborgarna mer och mer i detta ansvar. Bland annat eftersom underhåll är dyrt och involvering av medborgarna är ett sätt för myndigheter att få det gjort utan att behöva använda stora delar av sina resurser. Maike Schmoch (2017) anställd på URBACT omnämner De Brikkershof i Utrecht, Nederländerna, som ett gott exempel där medborgarna fått ta hand om place-keepingprocessen i sitt inlägg *From placemaking to place keeping* på URBACTs hemsida. Den offentliga trädgårdens mark ägs av kommunen men skötseln har tagits hand om av en grupp invånare i Utrecht sedan öppningen år 1986. Platsen har idag många besökare och kan ses som ett bevis på att den medborgardrivna place-keepingprocessen ger goda resultat. Schmoch (2017) beskriver att place-keeping systemet i De Brikkershof innefattar en ledningsgrupp på fyra engagerade medborgare som ansvarar för översikten av skötselåtgärderna. De medverkande medborgarna strukturerar och delar alltså upp sina uppgifter själva och får bara stöd av kommunen genom att den betalar för en professionell trädgårdsmästare som kommer en gång om året för att utbilda, ge tips och se över trädgården. Resten av ekonomin går runt med hjälp av vissa subventioner samt genom intäkter från uthyrning av cykelskjul samt privata odlingslotter i trädgården. För att belysa potentialen med place-keeping som ett fortsatt steg efter en placemakingprocess kan en studie skriven av Robert L. Ryan (2005), amerikansk professor i landskapsarkitektur, nämnas. Han beskriver att människor visar sig ha en stark känsla av platstillhörighet till urbana parker och grönområden och att detta fungerar som ett starkt incitament för att få dem att vilja sköta om platsen. Även Goosh (2003) studie som tidigare nämnts indikerar på att platstillhörighet kan bidra till viljan att sköta om en plats.

Sammanfattning

Baserat på de källor som tagits upp i detta avsnitt finns alltså positiva och negativa sidor inom alla de kategorier av kritik som dykt upp under arbetets gång. Denna nyansiering är av vikt att belysa för att vid placemakingprojekt nå ett lyckat resultat. För att arbeta med placemaking i ett sätt att främja social hållbarhet är det av vikt att det finns en medvetenhet och förståelse för de positiva och negativa aspekter för att aktivt arbeta för eller motverka den problematik som kan förekomma. Följande del är en sammanfattning av den positiv och negativ kritik som framkommit.

DEFINITION OCH ANVÄNDNING	
Positiv kritik	Negativ kritik
<ul style="list-style-type: none"> De tre olika utvecklingar som ägt rum behöver inte nödvändigtvis stå i kontrast till varandra utan kan användas enskilt såväl som i kombination, och olika placemaking kan ge förutsättningar för olika typer av utveckling. Viktigt är dock att planeraren är tydlig med på vilket sätt placemaking används. 	<ul style="list-style-type: none"> Placemakingbegreppet används av planerare vars projekt inte egentligen rotar sig i publikt engagemang och delaktighet. Det kan bli förvirrande och motsägelsefullt när placemakingbegreppet används på så olika sätt.
MEDBORGARMEDVERKAN OCH PLATSTILLHÖRIGHET	
Positiv kritik	Negativ kritik
<ul style="list-style-type: none"> Medborgarmedverkan skapar känslan av platstillhörighet som vidare bidrar till positiva effekter för utveckling av platsen, ur social hållbarhetssynvinkel och för känslan av trygghet. 	<ul style="list-style-type: none"> Det kan finnas svårigheter kring till vilken grad inflytande verkligen sker, vem som egentligen deltar och blir hörd samt i att hålla engagemanget igång under medborgarmedverkan. Placemakingprojekt inkluderar inte alltid någon som har specifik kunskap om sociala frågor.
KORTSIKTIGA EXPERIMENT	
Positiv kritik	Negativ kritik
<ul style="list-style-type: none"> Småskaliga, stegvisa förbättringar är ett sätt att nå ett mer hållbart resultat i slutändan eftersom lokala aktörer kan testa nya koncept innan de gör större och absoluta investeringar. 	<ul style="list-style-type: none"> Snabba, billiga installationer kan inte lösa större problematik, har fått kritik för att vara ytliga och inte bidra med en grundlig lösning. Detta eftersom verktyget riskerar att inte ses av planerarna som en del av processen utan som ett resultat.

	<ul style="list-style-type: none"> I verkställandet av tillfälliga installationer finns problematik i balansen mellan invånarna och de som planerar där planerarna ofta tar över kontrollen för mycket.
GENTRIFIERING OCH SOCIOEKONOMISK ASPEKTER	
Positiv kritik	Negativ kritik
<ul style="list-style-type: none"> Ekonomisk vinning kan från vissa perspektiv ses leda till socialt positiva aspekter, till exempel detaljhandel som skapar marknadsplatser där möten mellan människor kan ske. 	<ul style="list-style-type: none"> Placemaking tenderar att landa i mönster av gentrifiering på grund av de ansvariga planerarnas motiv och avsikter till projektet i fråga samt som effekt av att platsen blir mer attraktiv. Placemaking riskerar att inte kunna lösa stora sociala utmaningar då processen ofta begränsas till att endast handla om specifika platser och småskalig fysisk planering samt på grund av att de initiativ som genomförs ofta är skilda från socioekonomiska aspekter.
PLACE-KEEPING OCH UNDERHÅLL	
Positiv kritik	Negativ kritik
<ul style="list-style-type: none"> Platstillhörighet och rörelsen place-keeping har potential att lösa problem med kontinuerligt underhåll av en plats. 	<ul style="list-style-type: none"> Placemaking har fokus på skapandet och byggandet av en plats men tappar många gånger sedan fokus på ett kontinuerligt underhåll vilket bland annat påverkar platsens sociala kvalité.

Del 4.

Placemakingprojekt i praktiken

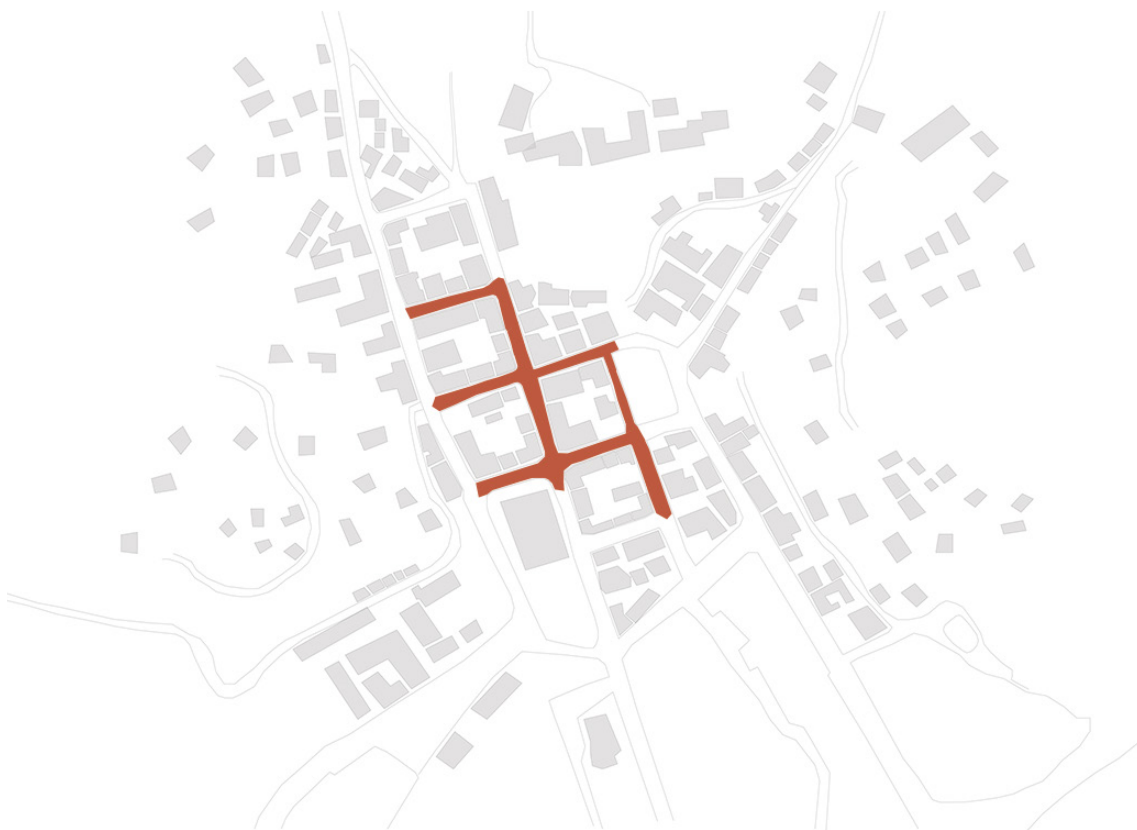
För utvärderingen av placemakings potential att i stadsplanering i de skandinaviska länderna kunna främja en socialt hållbar stadsutveckling är det väsentligt att titta på praktiska exempel. De tre placemakingprojekt som presenteras i denna del ger exempel på och skapar förståelse för hur filosofin tillämpas och processen används i praktiken i tre skandinaviska placemakingprojekt. Projekten undersöks för att kunna jämföra praktiken med litteraturstudien i ett sätt att svara på frågeställningarna.



Figur 12. De tre projekten har i Skandinavien. Källa: © Lantmäteriet 2020

Norge: With a Heart for Arendal och Levende Lokaler Arendal

Intervju: Lisbeth Iversen, designer, arkitekt och planerare, Arendal kommun



Figur 13. I Arendal centrum har placemaking använts för att skapa liv i stadskärnan.

Lisbeth Iversen är ledare för pilotprojektet och nätverket With a Heart For Arendal som skall undersöka och ta fram en hållbar metod och modell för välfärd och lokal utveckling genom en ny interaktion mellan aktörer från civilsamhället, icke statliga organisationer, aktörer från företags- och kultur världen och den offentliga sektorn (Iversen u.å.b). Lisbeth beskriver nätverket som en: ”*plattform för frivillighet och samarbete mellan kommuner, organisationer/frivillighet, kultur- och näringsliv, samt forskning*”¹. Nätverkets ledord är aktivt medborgarskap och deras tillvägagångssätt innefattar aktivt medborgardeltagande, medskapande [co-creation] och placemaking (Iversen u.å.b). Under intervjun nämner Lisbeth² att pilotprojektet inte inkluderade placemaking som tillvägagångssätt till en början. Initiativ till att använda placemaking togs i efterhand som effekt av att Lisbeth

1 Lisbeth Iversen. Designer, arkitekt och planerare på Arendal kommun, mailkontakt den 17 april 2020.

2 Lisbeth Iversen. Designer, arkitekt och planerare på Arendal kommun, telefonintervju den 1 april 2020.

en bit in i projektet såg att medborgarna vill hjälpa till på ett mer praktiskt sätt. ”Jag hade kompetensen och såg att väldigt snabbt när man frågar människor om de vill vara delaktiga i något du gör vill dem vara praktiska, konkreta, kanske platspecifika.”³ . Nätverket är aktivt inom många områden och nivåer inom samhällsplaneringen och är nära länkat till utvecklingen av kommunen Arendal. Bland annat har With a Heart For Arendal bidragit till projektet Levende Lokaler - Arendal (Iversen u.å.b) som undersöks närmare i detta arbete.

Levende Lokaler är ett forskningsprojekt som drivs av det norska design- och arkitekturcentret DOGA i samarbete med tre norska kommuner varav Arendal är en av dem. Projektet vill förhindra och bekämpa centrumdöd med strategin att införa nya och kreativa lösningar att fylla tomma byggnader med, detta för att gynna invånare, näring- och kulturliv (Johansen 2020). Lisbeth⁴ berättar om hur projektet initierades och har gått till. Hon börjar med att beskriva hur With a Heart For Arendal, till en början själva initierade projektet inom kommunen som en reaktion på begynnelsen av centrumdöd i Arendal. Hon beskriver att de använde sig av placemakingstrategier såsom exempelvis tillfälliga installationer och samarbete med medborgare för att stödja de olika verksamheterna i centrum, se figur 14-15, och vidare hur deras initiativ inom kommunen så småningom upptäcktes av DOGA och blev en del av Levande Lokaler projektet. ”Så vi ansökte och blev en av tre pilotstäder (...) och över tre år fyllde staden, invånarna, organisationer och också representanter från kommunen alla de [byggnaderna] med nya initiativ, nya jobb, kontorskollektivplatser.”⁵

Följande text under rubrikerna ”Intressenter och medborgarmedverkan”, ”Projektledarens roll”, ”Problematik och hinder”, ”Social hållbarhet i projektet” samt ”Slutfas och utvärdering” är en presentation av resultatet från intervjun med Lisbeth Iversen⁶ där hon beskriver Levende Lokaler. All information är hämtad från denna intervju, om inget annat anges. I syfte att skapa flyt i texten samt för att informationen är hämtad från samma källa, hänvisas i texten endast till ”Lisbeth”.

Intressenter och medborgarmedverkan

I mailkontakten efter den muntliga intervjun svarade Lisbeth⁷ på den kompletterande frågan om vilka som var intressenterna i Levende lokaler - Arendal att dem hade ett formaliserat samarbete mellan Arendal kommun, Arendal By AB och den ideella organisationen Arendal kulturforum samt With a Heart for Arendal nätverket. Dessa utgjorde projektets styrgrupp. Hon beskriver sedan vidare under samma fråga att denna styrgrupp hade samarbete med andra lokala aktörer och privatpersoner och på vilket sätt dessa involverades i projektet:

3 ibid.

4 ibid.

5 ibid.

6 ibid.

7 Lisbeth Iversen. Designer, arkitekt och planerare på Arendal kommun, mailkontakt den 17 april 2020.

”Vi hade vidare ett nära samarbete med Arendals vuxenutbildning - skolan för flyktingar och invandrare. Vi hade också samarbete med Arendals gymnasium genom projektet Livet i och mellan husen. De samlade in berättelser och bilder från de tomma byggnaderna och engagerade unga och äldre i detta arbete. (...) Butiksinnehavare i centrum och kontorskollektiv under etablering var systematiskt inbjudna till workshops, dialogmöten och byvandringar, tillsammans med enskilda individer som följde med längst med vägen. Information, nyheter, seminarier och aktiviteter delades genom Facebook och nyhetsbrev varje månad.”⁸

Som svar på följdfrågan om vad som var projektledarnas roll i jämförelse med medborgarnas gällande Levende lokaler Arendal projektet beskriver Lisbeth metoden med att på ett demokratiskt sätt etablera en styrgrupp på fyra till fem personer av intressenterna. Denna grupp möttes på regelbunden basis och tog beslut. De samlades i större grupper med flera deltagande om det uppstod problem. Lisbeth beskriver vidare hur detta underlättade samarbetet i projektet mellan olika deltagare. Hon nämner också senare i intervjun då hon beskriver sin bild av placemaking att hon har en generell erfarenhet av att människor gärna vill involvera sig. ”och jag är förvånad över hur snabbt människor på alla de platser som jag medverkar blir intresserade”



Figur 14. Second hand fest i Arendal under projektet Levende Lokaler. Foto: Mona Hauglid

8 *ibid.*



Figur 15. Teater under Arendals Bynatt. Foto: Batfish

Projektledares roll

Det är Lisbeth själv som har varit projektledare för projektet och på frågan vad som har varit projektledarens roll ger hon ett svar på hur hon och With a Heart for Arendal generellt förhåller sig till och använder för strategi vad gäller detta. Hon beskriver en strategi där de först förtydligar och fastställer roller och ledarskap i projektet. Strategin innebär att först förtydliga vem som måste ta det sista beslutet och vilka ramar som finns för projektet så att detta är klart för alla medverkande, sedan handlar det om att diskutera gruppens olika preferenser och nå en konsensus bland de deltagande om hur projektet skall gå tillväga för att sedan kunna börja jobba med platsen. Hon beskriver de tre stegen som förankra, förhandla och förändra. ”*Vi ser inte att placemaking bara handlar om att testa saker, vi har också andra verktyg för att balansera och diskutera vad situationen är nu, vem tar rollen, vem behöver ha sista ordet (...). Så, förankra, förhandla, förändra, sen kan förändring ske*”. Lisbeth fortsätter med att belysa att det händer att kommunen tar över styret för mycket och då riskerar att förstöra det lokala initiativet. Hon uttrycker vikten i att de lokala initiativen stannar hos invånarna för “*att utveckla och styrka lokalt ledarskap och demokrati*” och att hennes och kommunens roll bara ska fungera som stöd, inte leda processen. Hon beskriver vidare att strategin förankra, förhandla, förändra där det klargörs vem som har ledarrollen och vem som deltar i en arbetsgrupp är en bra strategi att jobba med för att hitta denna balansen.

Problematik och hinder

Som svar på frågan om de stött på några hinder under processens gång nämner Lisbeth att det var en problematik med att skapa förtroende med de deltagande i början. *“första delen är lite stressig, man kan möta ganska mycket negativ feedback. (...) Man behöver veta lite om hur man kommunicerar artigt (...) skapandet av förtroende är det första att göra.”* Hon beskriver i en annan del av intervjun hur det är viktigt för förtroendet med de deltagande att vid inbjudan vara tydlig med vad det finns för ramar för att förebygga att de deltagande blir besvikna. *”Om du går ut och säger ”vi kan göra precis vad du vill” kan det sluta i en väldigt dålig process.”*

Social hållbarhet i projektet

Lisbeth nämner goda socioekonomiska lösningar som skapats i sin beskrivning av projektets resultat. Dessa inkluderar nya ekonomiska modeller för att dela hyra, gratis platser för studenter och arbetslösa och större företag som betalade en extra plats för någon annan. *“Denna sociala inkluderingen var väldigt viktig”.* Hon uttrycker också under intervjuns gång att det generellt blev ett lyckat resultat då det löste problemet med centrumdöden och skapade nya förutsättningar som gjorde att nya ägare nu har investerat i och renoverat platsens byggnader.

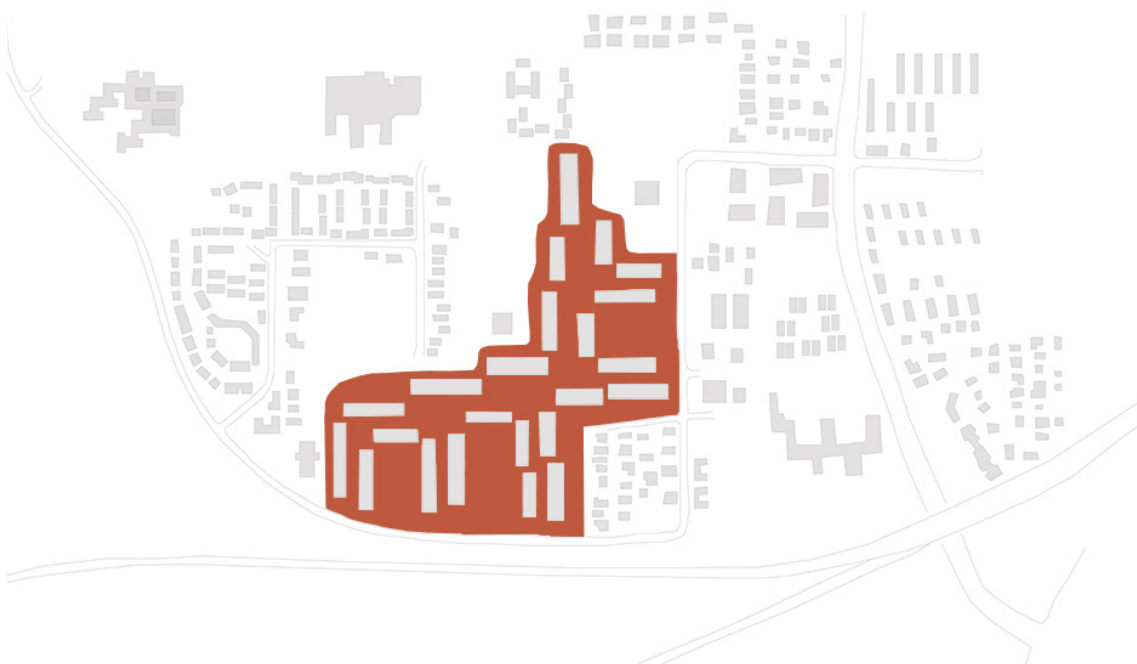
Slutfas och utvärdering

Lisbeth tanke kring slutfasen av projektet är att placemaking generellt är en dynamisk och kontinuerlig process som reflekterar, och därför fungerar bra i utvecklingen av, dagens samhälle. Hon beskriver detta i relation till varför placemaking börjar dyka upp mer i Europa:

”Samtidigt som välfärden diskuteras behöver vi gå mot ett samhälle med mindre utsläpp I enlighet med alla hållbarhetsmål (...) och det finns inte så mycket pengar. Så jag tror vi kommer se en tid av innovation och det är därför jag tror att navigering via placemaking är bra, snarare än formella planer som blir statiska när dem bestäms, åtminstone kan placemaking addera till statiska planer.”

Danmark: Sønderparken i Fredericia Kommun

Intervju: Esben T. Nielsen, arkitekt och projektchef, LINK arkitektur



Figur 16. Sønderparken i Fredericia kommun i Danmark.

Esben T. Nielsen har varit koordinator för arkitektur och landskap inom projektet Sønderparken i Fredericia kommun i Danmark. Sønderparken är ett bostadsområde med cirka 150 flerfamiljsbostadshus. Området var tidigare slitet och krävde renovering⁹. Det var ett område som upplevdes otryggt och som var med på "ghetto listan" i kommunen (Renover prisen 2020). Mellan år 2011 och 2018 gjordes här så kallade trygghetsrenoveringar. (Nielsen u.å.). Ett av huvuddragen i strategin för förändringen med Sønderparken var att skapa sociala förbättringar för invånarna genom radikal fysisk förändring. Alla hus har renoverats både till det yttre och till det inre för att se moderna ut (Renover prisen 2020). Ett huvudgrepp som använts i projektet är renovering av fasaderna på husen med syftet att skapa ett enhetligt område och samtidigt möjliggöra för varje enskilt kvarter att få sin egen stil och identitet. När det kommer till bostädernas inre har de renoverats för att möjliggöra mer personlig och flexibel inredning baserat på de boendes önskemål om detta. Nya typer av bostadstyper så som pent-house och etagelägenheter har också adderats till området, detta för att locka nya typer av boende. Vad gäller utomhusmiljön har den programmerats

9

Esben T. Nielsen. Arkitekt och projektchef anställd på LINK arkitektur i Aarhus, telefonintervju den 2 april 2020.

för nya både gröna och mer urbana aktiviteter för att injicera nytt liv i området (LINK arkitektur 2020), se figur 17-18. Genom projektet har en demokratisk process skett där de boende har involverats så mycket som möjligt i förändringarna i syftet att skapa känslan av ägandeskap och social förändring. Detta för att skapa ett hållbart område som tilltalar en blandad grupp av människor så som barnfamiljer, singlar, äldre och studenter (Renover prisen 2020). Efter renoveringarna har Sønderparken fått en ny image, klassas inte längre som "ghetto" och brottsligheten i området har minskat med 50% och nominerades till Renover priset 2019 (Renover prisen 2020). Tanken är att bostadsområdet ska fortsätta utvecklas och vara ett modernt område (LINK arkitektur 2020). Utöver målet att öka känslan av trygghet beskriver Esben att bristen på identitet i området var en orsak till att just placemaking användes i detta projekt. Vidare beskriver han att de platser som fanns i området alla saknade identitet och att detta var en viktig faktor bakom. Ytterligare såg han ett stort behov av demokrati i denna typ av område.

Följande text under rubrikerna "Intressenter och medborgarmedverkan", "Projektledarens roll", "Problematik och hinder", "Social hållbarhet i projektet" samt "Slutfas och utvärdering" är en presentation av resultatet från intervjun med Esben T. Nielsen¹⁰ där han beskriver Sønderparkenprojektet. All information är hämtad från denna intervju. I syfte att skapa flyt i texten samt för att informationen är hämtad från samma källa, hänvisas i texten endast till "Esben".

Intressenter och medborgarmedverkan

Som svar på frågan om vilka som varit intressenter för projektet beskriver Esben att det dels varit Fredericia kommun och olika bostadsföreningar med olika avdelningar men också Landsbyggefonden som har haft en stor roll och finansierat projektet.

På frågan hur medborgarna har inkluderats beskrivs att de boende har varit med under hela processens gång. Möten hölls under hela projektet och de önskemål som kommit in har också tagits i beaktning och följts. För att involvera de boende arbetade de också med skissförslag som presenterades för de boende och som de sedan fick kommentera på. Esben menar att de har gått igenom olika steg i projektet men att de boende också har involverats längs hela vägen. De olika bostadsföreningarna har under projektet fått bestämma mycket och menar på att varje avdelnings styrelse bestämmer. Ett exempel på att de själva kunnat påverka ges via placeringen av en basketplan. "*Vid en tidpunkt hade vi tänkt en basketplan som var ganska tätt inpå ett parkeringsområde och de ville inte ha basketbollar så nära deras bilar så då bestämde de strax att den inte skulle upp, och det kan de själva bestämma*".

10 *ibid.*



Figur 17-18. Upprustning av bostadsområdet Sönderparken. Foto: Mette Johnsen

Projektledarens roll

Esben har varit projektledare för arkitektur och landskapsdelen av projektet och på frågan om vad som varit planerarens roll svarar han att denna har i uppgift att kommunicera och förtydliga idéer. Han poängterar att det finns ett stort behov av tydlig och bra kommunikation och att planeraren genom att förmedla tankegången kan förklara varför det som man vill ska göras faktiskt bör göras och vad tanken bakom det är.

Problematik och hinder

Vad gäller problematik och hinder under projektet menar Esben att de stött på ganska många motgångar och nämner vidare två exempel. Det första exemplet handlar om att driftkostnader kan vara en stor utmaning och säger ”*det kan vara svårt att leverera bra saker som inte kostar någonting på lång sikt. Det är en stor utmaning.*” Ett andra exempel handlar om de boendes inställning. Han poängterar att det i området bor många som är konservativa och att detta kan försvåra en del. Att verkligen ha goda argument för om det är något som ska ändras på beskrivs som en faktor som varit viktig att tänka på för att förändring skulle kunna ske.

Social hållbarhet i projektet

Generellt menar Esben att projektet har haft ett lyckat resultat: ”*Ja, alltså, generellt kan man säga att området har blivit mycket mer attraktivt (...) och det är positivt*”. En viktig aspekt av att det blivit ett positivt resultat menar han är att förslaget med öppna och mer privata tomter varit lyckat, något som till en början verkat varit svårt att genomföra. Han beskriver att det varit viktigt att skapa kontakt mellan de offentliga och de privata områdena och att de privata terrasserna idag har häckar runt sig men samtidigt inte är helt stängda och avgränsade från de offentliga områdena. Han tycker själv att detta varit lyckat och att de också lyckats bevisa detta för de boende, och att dessa idag också verkar förstå att det fungerar bra.

Kring frågan om hur resultatet blev relaterat till social hållbarhet beskriver Esben arbetet med att skapa olika typer av aktiviteter och användningsområden för olika typer av människor som en positiv aspekt. Han nämner dock också att det i slutändan bland annat anses ha blivit en brist av platser för blandad trafik och att han önskar att fler sådana typer av platser hade varit önskvärda. Han poängterar detta bland annat från en säkerhetsaspekt där han beskriver ”*att man skulle ha fått in bilar i området i större omfattning för det är ett problem att ett så stort område är svårt att komma till för ambulans och så vidare, de har svårt att hitta*”. För att underlätta för dessa typer av fordon och nödvändiga ”tjänster” vore alltså fler sådana typer av platser varit fördelaktiga. Han menar dock också på att det vore fördelaktigt för människor som exempelvis ska ta sig hem från jobbet eller har barn

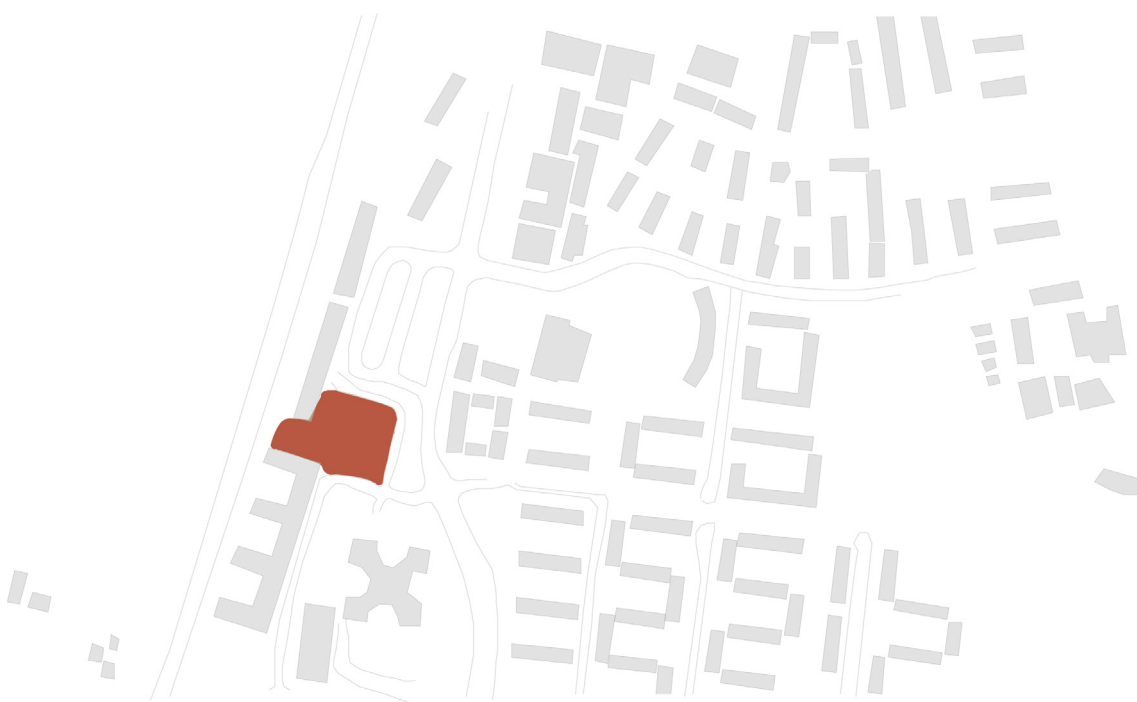
om det fanns möjligheter att köra runt i området till en viss grad. Avslutningsvis lyfter han också att projektet i helhet innehåller platser som blivit för stora och som inte heller används så ofta, något han menar att andra projekt de har genomfört har lyckats bättre med.

Slutfas och utvärdering

Underhåll samt förvaltarens inställning till platsen är något som Esben tar upp under frågan kring hur han ser på slutfasen och utvärdering av platsen. Han menar på att han tycker att placemakingprocessen är en svår process när det kommer till skötseln efter och beskriver ”*att de som ska sköta om platsen efteråt inte förstå vad folk vill riktigt, de bara ser det som extra arbete*”. Han beskriver vidare att en skötsel som inte lyckas också påverkar de boende och deras upplevelse av platsen. Esben menar att han upplevt att en misslyckad skötsel kan leda till att de boende istället önskar att det såg ut som tidigare.

Sverige: Kortsiktiga experiment i Haninge

Intervju: *Ulrica B. Lilja, trygghetssamordnare Haninge kommun*



Figur 19. Handen i Haninge kommun.

Följande text är en presentation av resultatet från intervjun med Ulrica B. Lilja¹¹ där hon beskriver projektet i Haninge . All information är hämtad från denna intervju. I syfte att skapa flyt i texten samt för att informationen är hämtad från samma källa, hänvisas i texten endast till "Ulrica".

Ulrica B. Lilja är tillsammans med Haninge kommuns stadsarkitekt samordnare för ett projekt i kommunen där de jobbat med tillfälliga installationer i trygghetsskapande syfte på en plats där ett större projekt under tiden pågår och är under byggnation. Det större projekt som pågår innebär att ett helt nytt stadskvarter byggs i centrala Haninge, en plats som kallas för Handen och som är nära kopplat till pendeltåg och som också ska få ett nytt busstorg. Handen ses av många som själva entrén till Haninge. Under hösten 2016 blev Ulrica kontaktad av det brottsförebyggande rådet (BRÅ) som, baserat på vetenskapen om att kommunen jobbat mycket brottsförebyggande med en annan stadsdel som heter Brandbergen, skulle söka utvecklingsmedel från dem. Detta var något Ulrica gjorde och ville i

11 Ulrica B. Lilja. Trygghetssamordnare på Haninge kommun, telefonintervju den 27 mars 2020.

samband med detta istället försöka fokusera på Handen snarare än Brandbergen eftersom att Handen under en lång tid kommer vara en byggarbetsplats där frågan ställdes hur en upplevd trygghet skulle kunna skapas på platsen under tiden. Kommunen fick beviljat projektmedel från BRÅ och i samband med detta skulle projektet också fungera för att ”generera en ny kunskap för den här sortens sammanhang som sen möjligen skulle kunna spridas till andra kommuner som står inför samma utmaningar”.

Projektet som Ulrica och kommunens stadsarkitekt jobbade med initierades inte från början som ett placemakingprojekt utan de tillfälliga lösningar som togs fram utgick istället från en teori som kallas CPTED - Crime Prevention Through Environmental Design. Ulrica beskriver att CPTED riktar in sig på hur det offentliga rummet kan utformas för att skapa en känsla av trygghet genom enkla medel där inbrott och intrång kan förebyggas. Att de tillfälliga förslagen skulle baseras på denna teori var ett av villkoren som den arkitektfirma som fick uppdraget att ta fram tillfälliga lösningar fick. Arkitektfirman skulle ta fram lösningar i tre olika storlekar där tid, pengar och personalresurser senare fick bestämma vilket av förslagen som kunde användas på platsen. En förändring gjordes efter många om och men till slut på platsen, något som Ulrica beskriver blev en riktig bonus eftersom att de genom att samarbetade med en av förvaltarna på platsen också teamade ihop sig med en part som var villig att betala. Projektet resulterade i varierade insatser: ”Vi skapade en sittplats, en gradäng, vi fick dit växtlighet, vi fick dit belysning och vi målade ganska friskt fasaden och marken”, se figur 20-21.

Ulrica kom i kontakt med placemaking först för ett år sedan då Placemaking in The Nordics hörde av sig och frågade om Haninge kommun ville vara med i deras projekt. Ulrica visste inte fullt ut vad det innebar i den stunden, men beskriver att ”när vi kom i sammanhang tillsammans med Tryggare Sverige [en av tre företag bakom Placemaking in the Nordics] och även med i det här projektet [Placemaking in the Nordics] så insåg vi ju att det är ju placemaking vi har försökt göra hela tiden.” Vid tiden för projektet fanns det alltså ingen koppling till placemaking i sig och var inte något de medvetet jobbade utifrån.

Intressenter och medborgarmedverkan

Eftersom att kommunen inte aktivt använde sig av placemaking i projektet svarar Ulrica på frågan om vilka intressenter som varit involverade att det inte funnits några, något som de missade på grund av att de inte aktivt använde sig av placemaking. ”vi körde ju helt över huvudet på alla kan man väl säga, det var ju vi som kommun tillsammans med en av förvaltarna på platsen som bestämde allt.” I likhet med detta involverades därför inte heller några av invånarna under projektets gång mer än att de före och efter genomförde intervjuer om hur de upplever platsen. Ulrica påpekar att detta är en lärdom och något de kommer att göra i kommande projekt där de som använder sig och finns omkring platsen självklart ska involveras.



Figur 20-21. Tillfälliga installationer i Haninge. Foto: Haninge kommun

Projektledarens roll

Som tidigare nämnts var Ulrica tillsammans med stadsarkitekten Andreas ledare för projektet. De har både fungerat som allt i allo under processen där allt från att söka bygglov, bestämma färger och bokat snickare har ingått i arbetet. I detta projekt, på grund av att det inte varit några andra intressenter eller medborgare involverade, bestämde Ulrica och Andreas allt tillsammans med en av förvaltarna på platsen.

Problematik och hinder

De problem och hinder som dykt upp under projektet är främst två stycken vilka handlar om samarbete och förvaltning. Ulrica menar att de varit för många stuprör och beskriver ”att vi tänkte att det här gör vi som kommun tillsammans och därför tar vi alla ansvar av platsen” och menar att detta dock inte alls stämde i verkligheten. Den andra problematiken som handlar om förvaltningen av platsen är också det som uttrycks som den allra största lärdomen av projektet, något som hon beskriver att de helt missat.

Social hållbarhet i projektet

Ulrica beskriver att projektet till en början var en plats människor ville stanna på men att det på grund av bristen på förvaltning av platsen i efterhand så småningom blev en plats som upplevdes väldigt otrygg. Ulrica menar därför på att det finns två sidor av detta där det till en början var en uppskattad plats som senare kom att undvikas. I början när grad-ängen stod klar under hösten 2018 och var fint målad i starkt rosa färg satt det under första dagen de gick förbi och tittade människor där och tog selfies, något Ulrica beskriver som att ”här vågar [och] här väljer folk att stanna”. Senare kom platsen dock att få en motsatt effekt och undveks istället, något som Ulrica menar berodde på att kommunen som tidigare nämnt inte kände ett gemensamt ansvar och att förvaltningen av platsen missats. Istället för att slå sig ner undvek senare många unga platsen och vågade inte gå dit på grund av att ”dom var rädda för (...) att bli utsatta för rån, och bli erbjudna att köpa droger”. Hon beskriver vidare att platsen också var smutsig och såg stökig ut.

Ulrica specificerar kring frågan hur hon ser på projektet ur ett socialt hållbarhetsperspektiv att dom har lärt sig av sina misstag att tänka på förvaltningen. Nästa gång menar hon att dom vill ”få folk till att skriva under något löfte om och att ta hand om platsen, förvalta platsen”. Fortsatt beskrivs att i nästa projekt involvera parter som kan se över platsen och lyfter att de kan jobba mycket med polisen som kan ta sig förbi och kontrollera platsen. Vidare beskrivs att också socialförvaltningen eller kommunens fältassistenter någon kväll ibland kan åka dit. Att alla sluter upp kring platsen menar hon är något som de vill jobba med i nästa projekt så att platsen ”ska få förbli den här fina platsen som vi ändå har skapat i samverkan”.

Slutfas och utvärdering

Ulrica beskriver att installationerna var färdiga i september 2018 men att projektet i sig sedan löpte ut i december samma år. Därför anses projektet som färdigt men Ulrica menar att de ändå tagit ansvar för lite av förvaltningen av platsen efter. Hon menar att både hon och Andreas ”känt ett ansvar för platsen” men samtidigt inte haft mandat att agera riktigt, men eftersom Andreas jobbar på stadsbyggnadsförvaltningen har han haft möjlighet att när det sett extra sjaskigt ut kunnat beställa städ av platsen. Ulrica beskriver hur dem efteråt fått nya perspektiv där hon menar att de var mycket inne på tillfällighet och att runt om i kommunen bygga tillfälliga platser men att Future Place Leadership fått de att tänka annorlunda: ”men så har vi fått hjälp att helt tänka om kring att vi skapar nya platser egentligen. Och då blir det ju inte, då blir det ju en ongoing process hela tiden”.

Intervjupersonernas generella inställning till placemaking

Följande text är en presentation av resultaten från de tre intervjuerna angående planerarnas generella inställning till placemaking. All information är hämtad från de tre intervjuerna med Lisbeth Iversen¹², Esben T. Nielsen¹³ och Ulrica B. Lilja¹⁴, om inget annat anges. I syfte att skapa flyt i texten hänvisas i texten endast till “Lisbeth”, “Esben” och “Ulrica”.

Definition av placemaking enligt planerarna

När Lisbeth svarar på frågan hur hon med egna ord skulle beskriva placemaking belyser hon möte mellan människor, gemenskapskänsla och delat ansvar: ”Jag tycker placemaking handlar om att lämna sina kontor och byggnader och hitta mötesplatser, socialt och digitalt, där vi börjar att prata om platsen eller stadskärnan och etablerar gemenskapskänsla, delat ansvar”. Hon beskriver också att placemaking enligt hennes mening skall utgå från de lokala resurser som finns. ”Jag skulle säga att det också handlar om en resursbaserad metod (...) man liksom kartlägger fysiska, ekonomiska, sociala aktörer eller styrkor som man kan bjuda in i processen” Lisbeth belyser också promenader på plats som en viktig del i placemaking och sammanfattar sin uppfattning av placemaking i fyra begreppen: “Baserat på handling [action based], samverkan, kartläggning och promenader.”

Angående Esbens beskrivning av vad placemaking är handlar det främst om kontakten mellan platsen och dess väggar. Esben¹⁵ menar att det ofta är ett problem med platser att det inte finns någon kontakt där mellan och att “omgivningen vänder ryggen till”. Vidare

12 Lisbeth Iversen. Designer, arkitekt och planerare på Arendal kommun, telefonintervju den 1 april 2020.

13 Esben T. Nielsen. Arkitekt och projektchef anställd på LINK arkitektur i Aarhus, telefonintervju den 2 april 2020.

14 Ulrica B. Lilja. Trygghetssamordnare på Haninge kommun, telefonintervju den 27 mars 2020.

15 Esben T. Nielsen. Arkitekt och projektchef anställd på LINK arkitektur i Aarhus, mailkontakt den 6 maj 2020.

menar han att det är av vikt att tänka på interaktion och skala och att för stora förväntningar på att många människor ska vistas där också leder till att platser ofta blir för stora. En aspekt som nämns är också hur en plats drar fördel om människor direkt kan gå ut från sina egna hem: ”*Det bästa man kan göra för en plats är att ha människor där som kan inta den bara genom att träda ut genom sin egen dörr*”¹⁶. Esben säger under intervjun också att han mest jobbar med praktiken och att han inte är ”*så mycket av en teoretiker*”, men att han också försöker ”*förhålla [sig] till en nordisk kontext*”. Sammanfattningsvis beskriver Esben¹⁷ ”*realistiska förväntningar, kombination av offentlig mark respektive halvprivat/privat mark, trafik (inte för många bilar) och i Norden är det viktigt att tänka på det lokala klimatet*”.

Liksom Lisbeth beskriver även Ulrica faktorer som samarbete och ansvar för platsen i sin beskrivning av placemaking. Hon nämner också att det handlar om att skapa attraktiva platser: ”*Jag tänker nog att det är hur man tillsammans kan skapa platser där folk vill stanna upp och känner en samvaro och ett ansvar och en uppskattning till*”. Hon beskriver också att hon under projektets gång blivit väl varse om att olika aktörer ska samarbeta och samverka kring en plats.

Ulrica beskriver också som en slutkommentar i intervjun placemaking som tillfälliga installationer och deras påverkan på tryggheten. Hon ser placemaking som användbart under förtätning som en lösning på ingreppen byggnationer i staden gör på människors dagliga liv. Ulrica nämner också att när det byggs i kommunen så ser hon gärna att ”*en procent av investeringsmedlen (...) ska gå till att skapa trygga platser under tiden vi bygger*”. Vidare beskriver hon att när vi inte längre bygger så mycket på oexploaterad mark utan snarare förtätar så sker detta också på platser där människor har sitt dagliga liv redan, något som gör att man måste tänka annorlunda än om man bygger på jungfrulig mark. Ulrica beskriver Handen som exempel på detta där en tunnel som rivits skapat omvägar, stökighet och otydlighet för alla som brukar använda tunneln dagligen. I samband med detta poängterar hon att ”*man skulle kunna jobba mera med placemaking och skapat lite roligare platser under tiden*”.

Placemaking i Skandinavien

Som svar på frågan om placemaking är välanvänt i Skandinavien säger Lisbeth ”*jag skulle säga att det inte är en ny metod men att människor börjar upptäcka att många projekt egentligen är placemaking*.” Hon beskriver att de redan demokratiska planeringssystemen i skandinavien har bidragit till att placemakingstrategier såsom olika typer av workshops och publika möten använts här sedan innan. Hon uttrycker dock också att politikerna och kommunerna har svårt att släppa kontrollen hundra procent. ”*det är annorlunda att inte*

16 ibid.
17 ibid.

starta först utan istället direkt gå ut och säga (...) vad är din åsikt och kan du ta ett ansvar (...) att kommunen faktiskt inte behöver styra allting". Hon beskriver också ett exempel på hur placemaking kan bidra till ekonomisk vinning för kommuner samt stärka demokrati och engagemanget för platsen om de låter ansvaret för underhåll av platser ligga hos användarna. Hon beskriver att denna strategi håller på att nå hit men att de skandinaviska planerarna inte är helt bekanta med den idag. "Så jag tycker placemaking har många goda verktyg för det, *lighter, quicker, cheaper (...), som inte är så bekanta för de skandinaviska länderna men håller på att nå hit*".

Esben svarar likt Lisbeth ja på frågan och tycker att det används mycket, men uttrycker sin invändning om hur placemaking inte behöver användas i byggnation av nya attraktiva platser. Han menar att placemaking snarare behövs "när vi renoverar än när vi bygger nytt" samt att det är viktigt att metoden anpassas till nordisk kontext.

Olikt de andra två intervjupersonerna svarar Ulrica nej på frågan om placemaking är välanvänt i Skandinavien. Hon menar att det är svårt att jobba mellan olika aktörer här och att "vi är *alldeles för instoppade i våra stuprör fortfarande*". Vidare poängteras att jobba över dessa stuprörsgränser är väldigt svårt, men påpekar också att hon pratar utifrån en kommun. Inom kommunen menar hon att de har andra interna problem och att det kan bli aningen tungrovt att jobba med "andra aktörer som har andra förutsättningar".

Ulrica fortsätter dock att beskriva, likt Lisbeth gjorde, att det redan används system som liknar placemaking till viss del och menar på att placemaking liknar något som är jättestort runt om i världen och kallas för BIDS, Business Improvement Districts. Hon ser både likheter och skillnader i dessa två metoder: "Jag tycker det är lite samma sak fast ändå inte". Hon beskriver att hon uppfattar skillnader och att hon tolkar placemaking som ett mjukare sätt som utgår ifrån andra resurser än pengar och att placemaking är lite mjukare och trevligare. Ulrica beskriver att Bryant Park i

New York är ett ofta nämnt exempel när någon pratar om BIDS och menar att ”*det handlar ju också om färg och form och aktivering av platsen (...) men där är det väl det att alla går in med lite pengadel var*”. Vidare beskriver hon att placemaking i motsats inte nödvändigtvis kanske behöver gå in med pengar men ”*att det blir ju ändå en vinning för alla aktörer att man gör det man kan utifrån sina egna förutsättningar(...)*”.

Placemaking för social hållbarhet?

Lisbeth ger inte ett direkt svar på denna fråga men beskriver hur placemaking används inom With a Heart for Arendal projektet som jobbar för att nå social hållbarhet samt socio-ekonomisk hållbarhet. ”Så [*With a Heart for Arendal*] (...) började som ett hälso- och social hållbarhetsprojekt (...). Idén var: *hur kan vi skapa en plattform för samverkan och för social hållbarhet men också socio-ekonomisk hållbarhet adderades*”.

Esben svarar ja på frågan och säger att placemaking primärt är till för att jobba med social hållbarhet och att det är en metod för att skapa trygghet. Han menar att kopplingen mellan ute och inne är en primär del av detta och att det handlar ”*mycket om trygghet i de områdena jag har jobbat med och det är mycket viktigt för de områdena*”. Vidare beskrivs att eftersom att vårt nordiska klimat är så kallt stora delar av året vistas vi inte utomhus så mycket under denna tid. Av denna anledning blir det viktigt att om man är utomhus kan uppleva vad som händer inomhus, och vice versa. En ensam promenad hem som känns otrygg beskrivs som exempel ”*om det upplevs som att de som är innanför byggnaderna också förhåller sig till livet utanför, då känner man sig inte ensam och otrygg på samma sätt*”. Av denna anledning är relationen mellan byggnaderna och platsen enligt Esben något av det viktigaste i att skapa trygghet.

Ulrica svarar också ja på frågan om placemaking kan användas för att arbeta med för social hållbarhet. Hon nämner faktorer som att placemaking kan användas för känslan av trygghet, ägandeskap och sammanhang vilket bidrar till

social hållbarhet. Ulrica menar att hon försöker arbeta mer från ett socialt hållbarhetsperspektiv genom att i de offentliga rummen fortsätta att jobba med placemaking och trygghet. Hon beskriver också att genom att skapa platser där ”*alla känner att dom är en del av (...) och känner ett annat ägandeskap*” till kan hållbara platser skapas och adderas till arbetet för en social hållbarhet. Samarbete är en annan faktor Ulrica nämner i förhållande till social hållbarhet där resonemang kring vem som kan vara delaktiga tas upp: ”*Vi har pratat om att vi ska inkludera gymnasiet med dom som har en mer praktiskt utbildning (...). Kan vi ta hjälp av dom som går någon svetsutbildning för att skapa på den här platsen*”. I samband med detta nämner hon att man kan jobba på flera lager som skapar delaktighet och gör att det är många som kan känna ett ansvar för platsen. Vidare menar hon att genom att en plats upplevs exempelvis ren, trevlig och rolig kan även de som inte varit delaktiga att skapa platsen kanske också känna ett ägandeskap och vara ett ställe man vill stanna på.

Generella utmaningar

När Lisbeth svarar på frågan om hon ser några generella utmaningar i hur begreppet placemaking används idag uttrycker hon att det är utmaning inom placemaking att skapa en balans mellan uppifrån-och-ned och nedifrån-och-upp styre. Hon beskriver problemet med att kommunerna enligt lag måste ta ha någon form av ledarroll men åter igen att de ofta tar över styret för mycket. ”*I samband med det här placemaking och samverkan tillvägagångssättet har vi kollat på hur saker initieras av kommunen för det måste det, det är ett EU-direktiv. (...) Så vi har en diskussion kring hur, när dem leder processen formellt och legalt, vi fortfarande kan ha både uppifrån-och-ned och nedifrån-och-upp initiativ.*” Hon beskriver dock att det behövs någon form av legal kontroll på medborgarinitiativen. Hon beskriver sedan hur With a Heart for Arendal kartlägger vem som skall göra vad i varje projekt som ett sätt att försöka hitta balansen (läs mer om detta tillvägagångssätt i beskrivningen av Levande lokaler under rubriken projektledarens roll). Som en slutkommentar i intervjun betonar hon återigen vikten i att placemaking får behålla sin demokratiska karaktär. Hon uttrycker sin förhoppning om att processen inte ska bli för institutionaliserad. ”*Jag hoppas att det inte kommer bli planerare som säger åt oss hur vi ska göra placemaking. (...) man kan ha en kompass, men personerna måste också vara lite fria och det måste vara demokratiskt i sitt tillvägagångssätt.*”

En brist och ett hinder som Esben ser är bristen på anpassning till den nordiska kontexten. Han belyser att det är av stor vikt att ”*se det faktiska liv som du och jag lever där vi bor*”. Esben beskriver att en önskan finns om att kunna skapa de platser och den typen av liv som går att hitta i exempelvis Spanien men att detta inte ger oss så bra slutresultat. Att se på det liv som händer i den nordiska kontexten är därför av vikt.

Ulrica beskriver oklarhet i och olika användningar av definitionen som en problematik och beskriver ett behov av mer tydliga riktlinjer för vad det innebär. Hon beskriver vidare att hon tror ”*att alla som på något sätt kommer i kontakt med placemaking har en egen uppfattning om vad det faktiskt är*”. I samband med detta nämns att om hennes kollega, som hon jobbar med placemaking tillsammans med, skulle fått frågan hade han antagligen haft ett annat svar än henne. Av denna anledning nämner hon ”*Så att jag tänker att man kanske skulle boxa in, det här är placemaking, punkt*”. Att placemaking riskerar att bli ett modeord är en annan aspekt Ulrica lyfter eftersom att hon menar att det är lite otydligt och att det är många som gör anspråk på det. Ulrica beskriver att placemaking kanske redan är på väg att bli just ett modeord, lite beroende på sammanhanget.

Diskussion

I detta avsnitt presenteras reflektioner och jämförelser mellan respektive del av arbetet i samma kategorier som under huvudrubriken ”Placemaking - kritik för och emot”. Detta görs för att undersöka om kritiken från litteraturen stämmer överens med uppsatsens övriga material angående social hållbarhet, placemaking och praktiska exempel från de skandinaviska länderna. Diskussionsdelen sammanfattas avslutningsvis i en slutsats som svarar på frågeställningen.

Resultatdiskussion

Definition och användning

I litteraturstudien framkommer att begreppet placemaking tagit olika former, något som också varit en anledning till att placemaking kritiserats. Strategisk placemaking, som verkar drivas av vinstdrivande aspekter och syftar till att involvera kommersiella aktörer (Wyckoff u.å; Andersson 2009) verkar inte i första hand utgöras av resonemang kring medborgarmedverkan och gemenskap. Detta bekräftas av den kritik som lyfts inom PPS (2007), nämligen att placemaking kommit att användas i projekt som inte grundar sig i publikt engagemang och att begreppet därför används i felaktig bemärkelse. Fincher, Pardy och Shaw (2016) menar ytterligare att beskrivningar av placemaking kan vara allt från en ideologi eller ett teoretiskt ramverk för urban design till praktiska redskap och strategier som planerare kan använda sig av. Andersson (2019) och Wyckoff (u.å).menar att problem och förvirring kan uppstå om en tydlighet saknas kring vilken typ av placemaking som utförs. Detta blir extra tydligt och relevant i frågan om placemaking kan användas för att främja social hållbarhet eller inte, utredningen stannar upp av oklarhet i frågan vad placemaking ens är.

Genom de praktiska exemplen bekräftas delvis vad som påvisats i litteraturstudien och planerarna definierar placemaking på lite olika sätt. Lisbeth och Ulricas definitioner liknar varandra till viss del då de båda nämner att det handlar om gemenskapskänsla, samarbete och delat ansvar. Lisbeth nämner dock också att det handlar om promenader på platsen och ett resursbaserat arbetssätt och Ulrica beskriver placemaking specifikt som tillfälliga installationer. Esben menar istället att placemaking främst handlar om kontakten mellan platsen och dess väggar samt anpassning till ett lokalt klimat. Det finns alltså

ningen skilda uppfattningar, något som också bekräftas av Ulricas kommentar; ”*vi alla som på något sätt kommer i kontakt med placemaking har en egen uppfattning om vad det faktiskt är*”. Ytterligare nämner Ulrica en viss oro över att placemaking kan komma att användas som ett modeord utan mening. Om så är fallet kan också till vilken grad social hållbarhet egentligen främjas förväntas påverkas. Problematiken bekräftas ytterligare av att de tre exemplen i arbetet är väldigt olika typer av projekt, med en någorlunda otydlig gemensam nämnare.

Vad placemaking egentligen innebär i praktiken kan vidare diskuteras. En intressant aspekt dyker upp när Ulrica nämner att placemaking påminner om metoden BIDS (Business Districts Improvements) och att Bryant Park ofta dyker upp som exempel på ett BIDS projekt. Bryant Park beskrivs, som tidigare nämnts, även på PPS:s hemsida som ett lyckat placemakingprojekt. Inom BIDS är samarbete mellan fastighetsägare, hyresgäster och offentliga aktörer en del av strategin (BidSweden 2020), något som också hittas inom placemaking. Förvirring kan alltså uppstå kring vad som skiljer placemaking och andra liknande planeringsprocesser åt.

En splittrad definition av placemaking verkar baserat på litteraturstudien vara ett allmänt problem, något som förstärks genom de praktiska exemplen från Sverige, Norge och Danmark. Utifrån dessa exempel tolkas att placemaking ännu inte verkar vara helt etablerat i dessa länder än, något som möjligen kan vara en bidragande faktor till att det tolkas olika. Esben nämner under intervjun att placemaking är välanvänt medan Ulrica menar att det inte är det. Lisbeth påpekar å andra sidan att placemakingstrategier sedan tidigare använts men att det först är på sista tiden som projekt börjar benämnas som placemaking. Begreppet verkar alltså inte helt etablerat än och projekt kan alltså innefatta idéer som finns inom placemaking utan att det nödvändigtvis finns en medvetenhet hos planerarna att det är just placemaking. Att *Placemaking in the Nordics* (u.å) undersöker anpassning av placemaking till en nordisk kontext tyder också på att placemaking möjligen börjar användas mer och mer i dessa länder. Att placemaking behöver anpassas till denna kontext bekräftas också av Esben som nämner att detta är viktigt för att arbeta för social hållbarhet. *Placemaking in the Nordics* forskning samt Lisbeths kommentar att placemaking börjar nå Europa eftersom processen fungerar bra i dagens samhällsutveckling, tyder på motivation och potential för utveckling och etablering av placemaking i Skandinavien. Detta bekräftas också genom Ulricas motivation att justera och förbättra kommunens kommande placemakingprojekt.

Frågan är dock om den oliket tolkade och applicerade filosofin och processen skulle vinna på att tydligare definieras och rutas in. Ulrica¹⁸ bekräftar litteraturen och nämner att den vaga definitionen skapar svårigheter och att begreppet borde boxas in. Att skapa tydligare

18 *ibid.*

ramar kring vad ett placemakingprojekt ska innefatta och hur det ska gå till hade med andra ord eventuellt bidragit till att enklare kunna arbeta med det. Lisbeth¹⁹ poängterar dock motsatsen att en del av den demokratiska styrkan i placemaking och viljan att delta kan komma att gå förlorad om processen blir för kommunalt institutionaliserad och vägledd. Liknande resonemang hittas kring arbetet med en social hållbarhet i generella drag där Ström et al (2017) menar att metoder och verktyg för att arbeta med social hållbarhet inte bör utgöra en checklista eftersom att komplexa samhällsproblem då kan förminska. Kanske är det bredden inom begreppet placemaking idag som gör filosofin och processen anpassningsbar utifrån lokala förutsättningar och därför också skapar förutsättningar för att kunna hantera de sociala utmaningar som finns just där. Kanske behöver olikheterna i likhet med vad Wyckoff (u.å) menar inte nödvändigtvis stå i kontrast till varandra och kanske kan de också användas i kombination med varandra.

Sammanfattning: Definitionen och användningen av placemaking varierar, något som kan leda till förvirring och gör det svårt att fastställa om processen är socialt hållbar.

Genom exemplena från de tre skandinaviska länderna framkommer också att definitionen är oklar, något som kan antas förstärkas av att placemaking inte verkar vara helt etablerad i dessa länder än. Det finns dock tecken på motivation och potential till utveckling och etablering av begreppet.

Huruvida det ur ett socialt hållbarhetsperspektiv är gynnsamt att tydligare göra hur placemaking ska gå till är dock tveksamt. En någorlunda flexibel användning kan vara fördelaktig ur ett socialt hållbarhetsperspektiv.

Medborgarmedverkan och platstillhörighet

Som framkommit i undersökningen av placemaking är den gedigna medborgarmedverkan vad som gör processen speciell, där medborgarna får vara med i alla steg, även i sådant som beslutstagande och byggande. Det är denna medborgarmedverkan som ska

¹⁹ Lisbeth Iversen. Designer, arkitekt och planerare på Arendal kommun, telefonintervju den 1 april 2020.

skapa platstillhörighet och en känsla av ansvar för en plats. Detta är kärnan i placemakingfilosofin och enligt Heller och Adams (2009) vad som bland annat bidrar till att processen är socialt hållbar. Även Dempsey et al. (2009) belyser att interaktion och delaktighet spelar roll i uppbyggandet av ett socialt hållbart samhälle liksom flera verktyg och övergripande, nationella riktlinjer för socialt hållbar stadsutveckling i Sverige också gör. Medborgarmedverkan verkar också ha påverkan på hur trygga människor känner sig i offentlig miljö och trygghet är enligt Weingartner och Moberg (2017) viktigt ur ett social hållbarhetsperspektiv. Med andra ord tyder litteraturen i denna studie på att placemakingprocessen genom medborgarmedverkan generellt har potential att främja social hållbarhet inom stadsplanering. Fincher, Pardy och Shaws (2016) och Silberbergs (2013) noteringar angående problematik och brister i genomförandet av en medborgarstyrd placemakingprocess tyder dock på att det kan vara kritiskt i steget mellan filosofi och praktik. Detta betyder alltså att de projekt som räknas som placemaking idag riskerar att inte involvera medborgarna i processen på det sätt som förespråkas inom PPS, något som kan rubba den ovannämnda potentialen att fungera socialt hållbart. Fisher, Pardy och Shaw (2016) menar att problemtiken kan skapa social orättvisa vilket går emot Dempsey et al. (2009) definition av vad som är social hållbarhet.

De ovan nämnda riktlinjer och verktyg som redan finns kring medborgarmedverkan i Sveriges planeringssystem idag tyder på att detta är något som till viss grad redan är en vana i de skandinaviska länderna. Det skulle kunna innebära att kärnan av placemaking är någonting som skandinaviska planerare värderar högt, är öppna för och rutinerade på att hantera. Detta i sin tur skulle tala för att den aspekt av placemakingprocessen som till stor del leder till social hållbarhet fungerar bra i dessa länder. Resonemanget underbyggs av Lisbeth²⁰ och Esben²¹ som svarar ja på frågan huruvida placemaking är välanvänt i Skandinavien. Lisbeths²² förklaring till svaret handlar specifikt om dessa länders redan demokratiska paneringssystem. Ulrica²³ bekräftar delvis också resonemanget

20 Lisbeth Iversen. Designer, arkitekt och planerare på Arendal kommun, telefonintervju den 1 april 2020

21 Esben T. Nielsen. Arkitekt och projektchef anställd på LINK arkitektur i Aarhus, telefonintervju den 2 april 2020.

22 Lisbeth Iversen. Designer, arkitekt och planerare på Arendal kommun, telefonintervju den 1 april 2020

23 Trygghetssamordnare på Haninge kommun, telefonintervju den 27 mars 2020.

när hon nämner att det i Sverige redan används planeringsstrategier som liknar placemaking. Hon ger BIDS som jämförelse. BIDS innebär som tidigare nämnts viss medborgarmedverkan (BidSweden 2020). Både Lisbeth och Ulrica nämner dock att det finns hinder för att placemaking skall kunna användas fullt ut och detta har i båda fall med rollfördelning och gränsdragningar i de nuvarande planeringssystemen att göra. Lisbeth²⁴ uttrycker att kommuner har svårt att släppa kontrollen och sitt vanliga ansvar och Ulrica²⁵ nämner att det är för svårt att samarbeta mellan olika aktörer och jobba mellan stuprörsgränserna. Med andra ord går det att reflektera vidare att de skandinaviska planeringssystemen har god grund att utveckla den grad av medborgarmedverkan som placemaking innebär, men skulle behöva släppa något på de nuvarande uppdelningarna för att fullt ut fungera, inkludera medborgare och bidra till social hållbarhet.

Intervjupersonerna uttrycker dock också en del problematik kring genomförandet av medborgarmedverkan i placemaking. Denna problematik liknar till viss del Fincher, Pardy och Shaws (2016) och Silberbergs (2013) noteringar från praktiken. Kritiken kring hur det ofta blir en tävling mellan intressen i en placemakingprocess och att det ofta är de som hörs mest som får sina röster igenom bekräftas i Sønderparken. Esben²⁶ nämner som ett hinder under processens gång att de boende som deltog var tvungna att ha väldigt goda argument för att övertala de andra i området om att något skulle förändras. Kritiken kring att det ofta blir de som kan designa, planera och finansiera projektet som även blir de starkaste rösterna bekräftas av Lisbeth²⁷ som nämner att det är en problematik i att hitta en balans mellan nedifrån-och-upp och uppifrån-och-ned styrning. Att kommunen, som tidigare nämnts, lätt tar över styret för mycket och har svårt att släppa kontrollen. Hon nämner dock även att With a Heart for Arendal använder sig av strategier för att motverka problematiken, vilket indikerar på att också åtgärder verkställs i praktiken. Även Es-

24 Lisbeth Iversen. Designer, arkitekt och planerare på Arendal kommun, telefonintervju den 1 april 2020.

25 Ulrica B. Lilja. Trygghetssamordnare på Haninge kommun, telefonintervju den 27 mars 2020.

26 Esben T. Nielsen. Arkitekt och projektchef anställd på LINK arkitektur i Aarhus, telefonintervju den 2 april 2020.

27 Lisbeth Iversen. Designer, arkitekt och planerare på Arendal kommun, telefonintervju den 1 april 2020.

ben²⁸ uttrycker att landsbygdsfonden som finansierar projektet haft en stor roll i hur projektet gått till. I beskrivningen av projektets resultat säger Esben²⁹ att de lyckats få igenom idéer som de boende var skeptiska till, vilket indikerar på vem som hade sista ordet och eventuellt på att medborgarna inte var med och bestämde till den grad som förespråkas inom PPS, vilket återigen bekräftar den ovan nämnda kritiken. Han uttrycker dock att de boende sedan blev motbevisade och nöjda. Detta väcker diskussionen kring huruvida det finns en vinning i att inte helt överlämna ansvaret till medborgarna, vilket kan förstärka Lisbeth resonemang kring att det behövs en balans mellan uppifrån-och-ner styrning och nerifrån-och-upp styrning där det är viktigt att båda sidor får påverka resultatet.

Ficher, Pardy och Shaw (2016) lyfter bristen på människor med kunskap inom sociala frågor i placemakingprocesser som en problematik. Detta är något som belyses av Heller och Adams (2009) som uttrycker att en grundförutsättning för att placemaking ska fungera är en multidisciplinär approach där disciplinerna urban planering och design genuint integreras med sociala planeringsdiscipliner. Problematiken bekräftas även i detta arbetes exempel från praktiken då inget av projekten nämner att de specifikt inkluderat sociala kompetenser. Däremot har Lisbeth själv utbildning inom sociala discipliner som bland annat etnologi, kulturarv och kulturell spridning (Iversen, u.å.a).

Sammanfattning: Litteraturen i denna studie tyder på att placemakingfilosofin genom medborgarmedverkan har potential att främja social hållbarhet inom stadsplanering. Identifierade brister i genomförandet av en medborgarstyrd placemakingprocess tyder dock på att det kan vara kritiskt i steget mellan filosofin och hur det egentligen går till i praktiken vilket påverkar potentialen.

De skandinaviska planeringssystemen har god grund att utveckla den grad av medborgarmedverkan som placemaking innebär, grundat på de svenska riktlinjer som finns samt intervjupersonernas resonemang. Kommuner behöver släppa något på kontrollen och ett bättre arbete över suprårsgränserna skulle dock vara fördelaktigt för att genom placemaking bättre främja social hållbarhet. Intervjupersonerna uttrycker och indikerar också på en del problematik kring genomförandet av medborgarmedverkan i placemaking som delvis stämmer överens med Fincher, Pardy och Shaws (2016) och Silberbergs (2013) noteringar från praktiken.

Kortsiktiga experiment

Genom kortsiktiga experiment får alltså de som är involverade i ett placemakingprojekt möjlighet att göra verklighet av idéer och engagera sig på olika sätt för att tillsammans

28 Esben T. Nielsen. Arkitekt och projektchef anställd på LINK arkitektur i Aarhus, telefonintervju den 2 april 2020.
29 ibid.

skapa en plats. Arbetet med de tillfälliga lösningarna kan leda till interaktion, gemenskap som enligt litteraturen är viktiga aspekter för social hållbarhet. Scannell och Gifford (2014) menar också att platstillhörighet kan stärkas genom att människor samlas och tillsammans förbättrar landskapet och platstillhörighet har som nämnt också goda effekter för social hållbarhet. Andra positiva aspekter kring tillfälliga lösningar hittas genom argumentet att detta är ett bra tillvägagångssätt för att aktörer ska kunna testa nya koncept innan stora investeringar och förändringar görs (Lydon & Garcia 2015). Detta förväntas då leda till ett mer hållbart resultat i slutändan (Ibid.) Överlag tyder alltså litteraturen på att dessa kortsiktiga experiment fungerar som en viktig del av processen för att främja en social hållbarhet.

De kortsiktiga experimenten är tänkta att testa inslag som senare kan komma att resultera i mer permanenta förändringar (PPS 2017c) och är en del av processen som inte ska ses som enskilda projekt i sig (PPS 2015). I Haninge har tillfälliga installationer används på en plats som i sig också är tillfällig, en byggarbetsplats, för att göra platsen tryggare under tiden³⁰. Här är alltså inte tanken att de tillfälliga installationerna i sig ska resultera i permanenta förändringar, vilket går emot de riktlinjer som finns inom PPS (PPS 2015; PPS 2017c). Detta leder återigen till diskussionen kring vad som egentligen är placemaking. Om kortsiktiga experiment används skilt från övriga placemakingriktlinjer, är det då placemaking?

Att kortsiktiga experiment bör drivas och verkställs av lokala användare av platsen är något Oswalt, Overmeyer och Misselwitz (2013) menar kan vara en problematik. De lyfter den kontrast som finns mellan våra traditionella planeringsmetoder där planeraren har kontroll och den okontrollerade planeringen som sker när användare ska leda och ta initiativ. Författarna menar att detta är en situation som planerare inte alltid känner sig hemma i och att det därför kan vara svårt att släppa kontrollen helt. Genom de praktiska exemplena bekräftas denna problematik genom Lisbeths³¹ resonemang kring balansen mellan uppfrån-och-ned och nedifrån-och-upp styre och kommunens tendens att ta över styret. Detta skulle alltså negativt kunna påverka processen syfte och bidrag till social hållbarhet.

Då detta steg i processen har stor potential att skapa de goda aspekterna av medborgardeltagande är det intressant att tyda huruvida planerarna i denna studie använt sig av kortsiktiga experiment som verktyg i sina projekt. Ulrica³² har som nämnt endast jobbat med detta verktyg, dock utan medborgardeltagande. Lisbeth³³ nämner inte specifikt kortsiktiga experiment, men beskriver att de inom projektet använt sig av olika placemakingstrategier som exempelvis tillfälliga installationer för att stödja de olika verksamheterna i centrum.

30 Ulrica B. Lilja. Trygghetsamordnare på Haninge kommun, telefonintervju den 27 mars 2020.

31 Lisbeth Iversen. Designer, arkitekt och planerare på Arendal kommun, telefonintervju den 1 april 2020.

32 Ulrica B. Lilja. Trygghetsamordnare på Haninge kommun, telefonintervju den 27 mars 2020.

33 Lisbeth Iversen. Designer, arkitekt och planerare på Arendal kommun, telefonintervju den 1 april 2020.

I intervjun med Esben³⁴ framkommer det inte om kortsiktiga experiment eller tillfälliga installationer använts.

Sammanfattning: Kortsiktiga experiment verkar vara ett viktigt verktyg inom placemaking för att främja social hållbarhet. En kritisk punkt är dock att planerarna kan tendera att ta över kontrollen.

I de tre skandinaviska exemplena finns delvis samma resonemang. Det framkommer också att kortsiktiga experiment eventuellt inte används i sin rätta bemärkelse samt med den grad av medborgardeltagande som förespråkas vilket kan påverka verktygets potential att bidra till social hållbarhet.

Gentrifiering och socioekonomiska aspekter

Fincher, Pardy och Shaws (2016) och Saittas (2013) kritik angående hur placemaking kan leda till gentrifiering indikerar att placemakingprocessen egentligen inte blir socialt hållbar i slutändan. Gentrifiering går emot det Dempsey et al. (2009) uttrycker är social rättvisa och därmed en av två dimensioner som social hållbarhet byggs upp av. I Strategi för levande städer uttrycks också att hela befolkningens behov skall tas i beaktning och att en ökad samhällsgemenskap skall möjliggöras genom stadens utformning. I Politik för gestaltad livsmiljö ingår målet att arkitektur, form och design bland annat ska bidra till ett mindre segregerat samhälle. Fincher, Pardy och Shaws (2016) samt Saitta (2013) kritik tyder alltså på att placemaking riskerar att inte leva upp till dessa riktlinjer. Att gentrifiering enligt författarna dessutom riskerar att tillintetgöra känslan av koppling till platsen påverkar också människornas möjlighet att känna plattstillhörighet. Som tidigare nämnts är plattstillhörighetskänslan en viktig aspekt av varför placemaking skulle vara socialt hållbart. Placemakingtypen strategisk placemaking indikerar också på att kritiken om gentrifiering kan stämma och att planerarnas motiv till varför placemaking används kan handla om annat än direkt de sociala frågorna. Då platser blir attraktiva för företag höjs också priserna i området som effekt av ökad konkurrens och detta kan i sin tur vara starten på en gentrifieringsprocess. Kritiken gällande hur placemaking begränsas av att vara fysiskt och socialt avgränsat förstärks också av litteraturen som beskriver att social hållbarhet är ett brett begrepp och påverkas av många olika faktorer och dimensioner som är svåra att avgränsa från varandra. Placemaking riskerar alltså på grund av denna fysiska och sociala avgränsning och gentrifiering att i praktiken inte bidra till social hållbarhet.

Fincher, Pardy och Shaws (2016) samt Saitta (2013) noteringar stämmer väl överens med projektet Sønderparken. Projektet innebar upprustning av ett otryggt område genom aktiva beslut och ett motiv att locka nya typer av boende, så som till exempel nya typer av boendeformer samt en mer urban utemiljö. Dessa boendeformer var dessutom mer

34 Esben T. Nielsen. Arkitekt och projektchef anställd på LINK arkitektur i Aarhus, telefonintervju den 2 april 2020.

exklusiva typer och fokus låg på att göra området mer modernt, vilket kan gå hand i hand med Saitta (2013) reflektion kring att placemakingprojekt vill locka en social elit. Ett syfte med involveringen av de boende var också i enlighet med Fincher, Pardy och Shaws (2016) notering att skapa förutsättningar för en social mix och blanda olika typer av boende i området. Esben uttrycker också ett lyckat resultat och att området idag blivit mycket mer attraktivt.

När det kommer till Levende Lokaler projektet stämmer inte Fincher, Pardy och Shaws (2016) kritik då Lisbeth inkluderar även socio-ekonomiska aspekter i sitt arbete med placemaking. I beskrivningen av projektets resultat nämner Lisbeth³⁵ social inkludering och jämställda bostadslösningar som en viktig aspekt vilket tyder på att projektet skapat effekter på social hållbarhet i flera dimensioner och att Lisbeth hade en motivation att nå detta resultat.

Ulrica nämner inget som går att relatera till gentrifiering men projektet i Haninge hade också en annan karaktär än de andra och innebar inte upprustning av ett område utan istället tillfälliga installationer för att bidra till känslan av trygghet under en specifik tid. Huruvida tillfälliga installationer också kan bidra till gentrifiering är dock intressant att diskutera. Något som dock går att dra slutsats kring är att deras projekt var rumsligt begränsat och endast handlade om förbättring genom fysisk förändring på en specifik plats. Detta går hand i hand med kritiken kring begränsning och skala.

Om placemaking inte fungerar på storskaliga projekt och löser större sociala problem kanske det har potential att fungera som ett redskap bland flera och bidra med sin del. Detta är något som Lisbeth³⁶ indikerar då hon nämner att placemaking kan adderas till arbetet med översiktsplanen för att de ska fungera bättre.

Sammanfattning: Placemaking riskerar att på grund av motiven till varför det används i praktiken skapa effekter i form av gentrifiering och gentrifiering går emot vad som är social hållbarhet. Gentrifiering riskerar att tillintetgöra känslan av platstillhörighet

35 Lisbeth Iversen. Designer, arkitekt och planerare på Arendal kommun, telefonintervju den 1 april 2020.

36 ibid.

och därmed tappar placemaking sin kärna och en stor del av sin potential att skapa socialt hållbara platser. På grund av den begränsade skala samt rumsliga och sociala gränser som placemaking innebär brister placemaking generellt i sin potential att bidra till en helhetslösning för social hållbarhet.

Vad gäller de skandinaviska exemplena tyder resultatet på att det finns exempel både för och emot kritiken. Gentrifieringsaspekten och begränsningen i skala bekräftas i exemplen men ett av projekten tyder också på att strategier som förebygger gentrifiering har använts och betonats. Idén kring hur placemaking bör fungera som ett redskap bland flera för att jobba med social hållbarhet tas upp.

Underhåll och place-keeping

Dempsey et al.s (2014) beskrivning av att placemakingprojekt kontinuerligt behöver underhåll för att bevara den sociala karaktären bekräftas också inom PPS där beskrivningen av placemakingprocessen innefattar att platsen aldrig blir färdig utan kräver pågående omvärdering och uppdatering för att nå långsiktiga förbättringar. Den brist på underhåll av placemakingprojekt som av Dempsey, Smith och Burton (2014) noterats idag är alltså något som riskerar att de positiva effekter på social hållbarhet som process kan tänkas ha går till spillo över tid. Bland annat eftersom dåligt underhållna platser ofta känns otrygga (Boverket 2010a) och otrygghet som tidigare nämnt är dåligt ur social hållbarhetssynvinkel. Dock har detta problem redan noterats och börjat bearbetas genom place-keeping rörelsen vilket skulle peka på att utvecklingen går åt rätt håll med riktig mot social hållbarhet. Att det enligt Mattijssen et al. (2017) ger positiva effekter vad gäller både underhållet men också ekonomin för kommunerna om medborgarna själva tar ansvaret för underhållet pekar i sin tur på att det kan finnas motivation till att utveckla denna goda fortsättning på placemakingprocessen. Vad gäller potentialen att involvera medborgarna i underhållet av en plats går det dock också att koppla an till kritiken angående engagemang som nämndes under medborgarmedverkan- och platstillhörighetsavsnittet. Baserat på kritiken finns det eventuellt en risk att medborgarna inte bibehåller sitt engagemang under lång sikt och därmed inte fortsätter underhålla platsen.

Vad gäller de skandinaviska exemplena bekräftas Dempsey, Smith och Burton (2014)s kritik. Esben och Ulrica uttrycker brist i underhåll av sina projekt och negativa effekter av detta. Ulrika³⁷ nämner att det bidragit till otrygghet och Esben³⁸ till att de boende blivit missnöjda. Det finns alltså risker i praktiken ur social hållbarhetssynpunkt vad gäller detta även i de skandinaviska exemplena. Esbens³⁹ problematik handlar om att de som är ansvariga för underhåll av platsen, som alltså inte är de boende, inte förstår vad de som deltagit i placemakingprocessen vill med platsen. Det går att reflektera kring hur detta kan bero på att de som sköter om platsen inte känner någon platstillhörighet till platsen. I litteraturstudien framkommer att platstillhörighet är positivt ur underhållssynpunkt vilket bland annat bevisas av de goda exemplen från De Brikkershof. Med andra ord går det att reflektera kring hur Esbens kommentar också bekräftar att de som är med i placemakingprocessen, som skall skapa känslan av platstillhörighet, också bör och vill vara de som sköter om platsen i efterhand. Lisbeths⁴⁰ kommentar kring hur det kan vara en vinning att släppa taget och låta invånarna ta ansvaret i underhåll av en plats går hand i hand med denna reflektion. Hon nämner hur detta kan stärka medverkan i underhållet men också demokrati samt bli billigare för kommunen, helt i enlighet med Mattijssen et al. (2017). Ulrica⁴¹ nämner också å sina vägnar inställningen kring hur hon till nästa gång kommer ha underhållet med i beräkningarna. Med andra ord finns det alltså en medvetenhet hos alla de intervjuade planerarna i denna studie kring underhållet av placemakingprojekt och Lisbeth och Ulrica bekräftar även reflektionen baserat på litteraturen kring att det finns motivation att göra det. Med andra ord stämmer de skandinaviska exemplen generellt bra ihop med reflektionerna från litteraturen.

När planerarna pratar generellt om slutskedet av en placemaking-process finns en medvetenhet om vad som inom PPS argumen-

37 Ulrica B. Lilja. Trygghetssamordnare på Haninge kommun, telefonintervju den 27 mars 2020.

38 Esben T. Nielsen. Arkitekt och projektchef anställd på LINK arkitektur i Aarhus, telefonintervju den 2 april 2020.

39 ibid.

40 Lisbeth Iversen. Designer, arkitekt och planerare på Arendal kommun, telefonintervju den 1 april 2020.

41 Ulrica B. Lilja. Trygghetssamordnare på Haninge kommun, telefonintervju den 27 mars 2020.

teras för vad gäller långsiktigheten av placemakingprojekt vilket också kan indikera på att det ser positivt ut ur underhåll- och bevarandesynpunkt. Lisbeths⁴² kommentar kring att placemaking är ett bra komplement till statiska planer och att det fungerar bättre i ett samhälle som är under ständig utveckling är i enighet med idéerna inom PPS om att placemaking innebär uppdatering och anpassning över tid. Ulrica⁴³ nämner också att de efter omvärdering av sitt projekt nu fått en inställning kring att placemaking är en ständigt pågående process. Vad gäller Esben ser han dock underhållet under lång sikt som en utmaning på grund av ovannämnda problem. Dock tyder hans svar på att underhåll, och därmed långsiktighet, finns med i beräkningarna.

Sammanfattning: Dåligt underhåll av platser där placemaking utövats påverkar bibehållandet av en eventuell socialt hållbar karaktär på lång sikt. För att platsen skall kunna vara socialt hållbar över tid krävs underhåll och ett långsiktigt tänkande kring processen. Problematiken har dock goda förutsättningar att förändras då insikt, motivation och strategier för det formulerats.

De skandinaviska exemplena stämmer överens med litteraturen. Problematiken finns men också insikt och motivation kring långsiktighet och underhåll som kan leda till förbättring av problematiken.

Slutsats

Placemaking som filosofi går hand i hand med aspekter för social hållbarhet då filosofins kärna är ett gediget medborgardeltagande som i teorin verkar ha goda förutsättningar att leda till social hållbarhet.

Det finns dock kritiska punkter i hur väl filosofin implementeras i praktiken. Detta kan skapa problematik i hur väl processen i praktiken lever upp till filosofin och därmed dess potential att främja social hållbarhet.

I de tre exemplena från Norge, Sverige och Danmark ser vi till viss grad att samma typ av problematik kan uppkomma när placemaking tillämpas från filosofi till en praktisk process. En övergripande problematik är splittringen i definitionen av den placemaking som används. De redan demokratiska planeringssystemen i de skandinaviska länderna verkar dock utgöra en god grund för att utveckla den grad av medborgarmedverkan som placemaking innebär.

42 Lisbeth Iversen. Designer, arkitekt och planerare på Arendal kommun, telefonintervju den 1 april 2020.

43 Ulrica B. Lilja. Trygghetssamordnare på Haninge kommun, telefonintervju den 27 mars 2020.

Metoddiskussion

Allmänt har metoden att samla in material både via en forskning- och litteraturinsamling och via intervjuer bidragit till ett bredare perspektiv och mer kunskap att basera frågeställningens svar på. Strukturen att dela upp arbetet i fyra delar som sedan jämförts i diskussionen har varit fördelaktigt i strukturen under arbetets gång och underlättat i indelning och avgränsningen av den information som bearbetats och presenterats.

Litteratur och forskningsstudie (del 1, 2 och 3)

Vad gäller litteratur- och forskningsstudien har det både i presentationen av vad social hållbarhet är samt i presentationen av placemaking gjorts avgränsningar. Med andra ord är dessa begrepp bredare än vad som framförs i denna studie vilket kan påverka allmängiltigheten i slutsatsen. Avgränsningarna har dock varit nödvändiga för att kunna specificera slutsatsen. Under arbetets gång har reflektioner kring behov av ytterligare avsmalning av begreppet placemaking dykt upp. Eftersom att definitionen av placemaking är splittrad hade det eventuellt underlättat för förståelsen, konsekvensen och strukturen i arbetet att endast kolla på en viss del av placemakingprocessen och dess förhållande till social hållbarhet (exempelvis kortsiktiga experiment eller delar i kommunikationen eller samarbetet med intressenter) och inte processen som helhet.

Metoden att använda sammanställningen av kritiken från litteraturen som utgångspunkt i diskussionen gjorde det enklare att följa en röd tråd genom arbetets gång och i jämförelsen samt ihopslagning med studiens egna insamlade material från intervjustudien. Att strikt hålla sig till denna struktur kan dock också ha begränsat de tankar som annars kunde ha dykt upp om fria tolkningar av materialinsamlingen hade gjorts.

Referensprojekt och intervjuer (del 4)

De tre placemakingprojekt som undersökts har utgjort en god grund och bidragit till en djupare förståelse för placemakingprocessens potential att användas för att främja social hållbarhet. De olika projekten har skapat förutsättningar för att i större utsträckning förstå skillnader och likheter mellan praktik och filosofi men också visat exempel på hur placemaking används i de skandinaviska länderna, något som varit av vikt för att skapa förståelse för filosofin och processens användbarhet kring sociala frågor just här. En utvecklingspotential i arbetet som hade bidragit med ett större underlag och därmed en förstärkt trovärdighet i arbetet hade varit att undersöka ännu fler placemakingprojekt. På detta sätt hade mer välgrundade slutsatser kring likheter och skillnader i de olika projekten i relation till litteraturstudien kunnat dragits och öppnat upp för eventuellt ytterligare perspektiv på huruvida placemaking kan tolkas, användas och främja en socialt hållbar stadsutveckling.

De tre placemakingprojekt som undersökts valdes delvis grundat på deras olikheter i karaktär med förhoppningen om att detta kunde skapa bredd och ge större förståelse för filosofin och processen, vilket de har gjort. Genom de olika typerna av projekt har insikten kring att placemaking är ett brett och komplext begrepp som kan användas på varierande sätt förstärkts, något som bidragit till intressanta diskussioner kring placemakings potential att främja social hållbarhet. De olika karaktärerna på projekten har dock också inneburit en del svårigheter. Då projekten varierat i syfte, omfattning och tillvägagångssätt har det varit svårare att dra generella och välgrundade slutsatser.

Ingen av de intervjuade personerna var landskapsarkitekter, något som kan påverka arbetets mål att bidra till uppfattningen kring placemaking som process inom landskapsarkitektur då resultatet från intervjuerna kan ha påverkats av andra perspektiv och kunskap som skiljer sig från landskapsarkitekturen. Att placemaking är en process som tydligt används på offentliga platser gör dock att undersökningarna blir relevant även inom landskapsarkitektur, trots de intervjuade personernas professioner.

Intervjustudie

Arbetet tog under mitten av terminen ny vändning på grund av situationen kring Covid-19. Vid denna tidpunkt hade samtliga intervjuer redan bokats in och en intervjuguide utarbetats utifrån en tidigare frågeställning. På grund av att en stor del av tidsspannet för uppsatsskrivandet redan gått genomfördes intervjuerna i ett tidigt skede av den nya frågeställningen. Av denna anledning ställdes breda och generella frågor om projektet och placemaking för att samla in så mycket information som möjligt att senare bearbeta. Då intervjuguiden delats upp i en del om planerarnas generella inställning till placemaking samt en del om deras specifika projekt anses dessa frågor ha utgjort en bra grund för att kunna undersöka planerarens tolkning av begreppet placemaking men också hur filosofin appliceras i praktiken. Då båda delar av intervjuguiden inkluderade frågor rörande social hållbarhet anses intervjuguiden ha utgjort en god grund att diskutera frågeställningen utifrån. Den tidigt utvecklade intervjuguiden anses dock ha kunnat påverka relevansen i en del av de frågor som ställts. Arbetet hade gynnats av att en intervjuguide utarbetats i ett senare skede när litteraturstudien var längre kommen för att öka relevansen på frågorna samt för att tydligare kunna rikta frågor kring placemaking och kopplingen till social hållbarhet samt för att tydligare koppla an till kritiköversikten i litteraturstudien. En senare utvecklad intervjuguide hade skapat möjlighet för mer riktade frågor som kunnat fungera som ett bättre underlag att dra vidare slutsatser utifrån.

Att genomföra semistrukturerade intervjuer anses ha varit en väl passande metod som fyllde sitt planerade syfte. Intervjumetoden öppnade dock upp för olikheter i mängd information som gavs vid varje svar, något som kunnat påverka till vilken grad och omfattning de olika projekten sedan diskuteras i relation till varandra och litteraturstudien.

Trovärdigheten i intervjuresultatet hade också förstärkts om uppföljande intervjuer med frågor som dykt upp längst med vägen kunnat ställas. Det bör även belysas att eftersom intervjuer användes som material i studien kan resultatet och därmed arbetets slutsats ha påverkas av subjektiva faktorer som exempelvis humör, personliga åsikter och kompetens hos intervjupersonerna.

Uppsatsens kvalitativa metod och det induktiva förhållningssättet gör också att subjektiva faktorer även hos författarna kan ha påverkat analysfasen och slutsatsen.

Framtida studier och personlig reflektion

Ett nästa steg i att skapa förståelse för hur placemaking kan användas för att skapa attraktiva platser som människor bryr sig om hade varit att själva få prova på processen i verkligheten. Detta var inledningsvis planerat då vi genom Mölndals kommun fått möjligheten att skapa en vision för hur känslan av otrygghet kan förebyggas på den så kallade Broplatsen, en plats under Mölndals bro. På grund av situationen kring Covid-19 stoppades möjligheten att genomföra en medborgardialog som skulle fungera som ett sätt att samla in användarnas synpunkter och idéer för hur platsen borde utvecklas. Att på riktigt få genomföra delar av placemakingprocessen hade varit givande och kunnat bidra med ytterligare förståelse för hur den tillämpas. Detta hade bland annat gett insikt i hur dialogprocessen ser ut, viktiga aspekter att tänka på för att nå ut till en bred publik, utmaningar med att få alla att komma till tals samt vår roll som landskapsarkitekter i processen. För vidare studier hade det också kunnat vara intressant att titta på projekt som specifikt lyckats eller misslyckats med att skapa delaktighet och ett gemensamt ansvar eftersom problematik kring hur invånare i praktiken involveras inom stadsplanering också har framkommit i arbetet.

Det vore även nödvändigt och intressant att belysa flera perspektiv på de tre placemakingprojekt som undersökts i arbetet. Då endast en planerare från respektive projekt intervjuats har också endast ett perspektiv av processen belysts. De andra aktörernas och intressenternas synvinkel hade varit givande att ta del av för att få en större helhetsbild av projekten vilket kunnat bidra till en större insikt i processen. Är exempelvis alla medvetna om syftet eller anledningen till att det är ett placemakingprojekt? För att verkligen kunna utvärdera huruvida de olika projekten bidragit till att främja social hållbarhet eller inte hade det också varit relevant att få insikt i invånarnas, medborgarnas och de boendes egna åsikter kring processen. Detta hade givit förståelse för deras syn på hur involverande processen varit och på vilket sätt de upplevt att de fått vara delaktiga och medskapande, något som hade bidragit till en större förståelse för om projekten verkar ha främjat social hållbarhet eller inte och på vilket sätt.

Avgränsningen att endast fokusera på den sammanfattning av placemaking som gjorts

genom PPS och inte ta hänsyn till alla placemaking-verktyg som används inom processen är också en anledning till vidare studier. Ett mer allmängtiligt svar kring huruvida placemaking främjar social hållbarhet hade kunnat ges om även dessa verktyg undersöktes ur ett socialt hållbarhetsperspektiv.

Under arbetets gång har även reflektioner kring i vilka situationer placemaking kan användas dykt upp. Eftersom att en stor del av placemaking bygger på strategin att använda sig av de lokala medborgarnas kunskaper och lokalkännedom av en plats går det att reflektera kring hur placemaking alltså inte borde fungera i projekt på icke bebyggd mark. Detta eftersom det i sådana projekt inte finns några som sedan innan har kännedom om platsen. Det går även att reflektera kring hur människor inte är intresserade av att delta i processen om de inte har en anknytning till den, baserat på kunskapen om känslan av platstillhörighet. Detta går att knyta an till Esbens kommentar kring hur placemaking inte behövs då det byggs nytt samt till Ulricas kommentar om att placemaking är användbart då vi förtätar våra städer, alltså bygger där det redan etablerats en kultur och människor har sitt vardagliga liv. Kanske är placemaking just användbart vid förtätning och förbättring, inte vid nybyggnation. Detta vore intressant att undersöka vidare!

På ett personligt plan var placemaking ett begrepp vi under utbildningens gång tidigare bara snuddat vid. Under arbetet har vi förstått bredden av begreppet och komplexiteten i att skapa en attraktiv plats som människor känner sig delaktiga i och ansvariga för. Genom ökad förståelse för bakgrunden till att placemaking utvecklats, hur processen går till, hur den relaterar till sociala frågor, var den hör hemma i redan existerande planeringsriktlinjer, samt hur den faktiskt används i praktiken har vi fått en helhetsbild av placemakingprocessens styrkor och svagheter. Vi har skapat förståelse för den problematik som kan uppstå när vi som senare professionella planerare ska inkludera och samarbeta med andra aktörer, intressenter och invånare och skapa balans där emellan. Vi har dock också skapat förståelse för att det är inkluderingen och samarbetet som har mycket potential ur ett socialt hållbarhetsperspektiv vilket skapar motivation till att jobba vidare med detta. Genom intervjustudierna av de tre placemakingprojekten har vi fått en inblick i projekt som vår yrkesroll skulle kunna förväntas

vara delaktiga i. Intervjustudierna har av denna anledning varit berikande på många sätt. Dels har det varit både nyttigt och intressant att på ett så ingående sätt få ta del av de olika processer, idéer, motgångar och framgångar som de olika projekten inneburit. Detta har skapat en större förståelse för hur den "riktiga" världen inom planering faktiskt ser ut. Dels har projekten inspirerat att lära oss mer om placemaking och gjort oss nyfikna på andra liknande projekt. De praktiska exemplen har också varit väsentliga i förståelsen för hur filosofi och praktik kan skilja sig åt och gjort oss medvetna om att steget att implementera en filosofi i praktiska åtgärder också kan innebära svårigheter.

Arbetet har givit oss som två landskapsarkitektstudenter mycket inspiration inför vårt vidare arbete som landskapsarkitekter. Som vi blivit varse om dels under utbildningens gång, men ytterligare under detta arbete, är det en viktig aspekt i stadsbyggandet att planera platser där människor trivs och mår bra. Arbetet har givit oss en större förståelse för den fysiska miljöns påverkan på oss människor och gett oss insikt i den viktiga roll planeringen av våra allt mer täta städer har i att skapa förutsättningar för delaktighet, rättvisa, gemenskap och sociala interaktioner.

Källförteckning

Andersson, K. (2019) Vem gör plats för vem? *STAD*, (26), ss. 39-41.

Andrews, A-L. och Granath, B. (2012). *Omställning till hållbar värld brådskar*. FN-fakta nr 2/12: Hållbar utveckling. FN Förbundet UNA Sweden. [faktablad] <https://fn.se/wp-content/uploads/2016/08/Faktablad-2-12-H%C3%A5llbar-utveckling.pdf>

Arnstein, R. S. (1969). A Ladder Of Citizen Participation. *Journal of the American Institute of Planners*, 35(4), ss. 216-224. doi: 10.1080/01944366908977225

BidSweden (2020). *Vad är ett BID?* <http://www.bidsinsweden.se/bid/#.XrLS9BMzbs0> [2020-05-06]

Boverket (2010a). *Plats för trygghet - Inspiration för stadsutveckling*. Karlskrona: Boverket. https://www.boverket.se/globalassets/publikationer/dokument/2010/plats_for_trygghet.pdf

Boverket (2010b). *Socialt hållbar stadsutveckling - en kunskapsöversikt*. Karlskrona: Boverket. <https://www.boverket.se/globalassets/publikationer/dokument/2010/socialt-hallbar-stadsutveckling.pdf>

Boverket (2019). *Urbanisering*. <https://www.boverket.se/sv/samhallsplanering/bostadsmarknad/bostadsforsorjning/flyttningar/urbanisering/> [2020-04-13]

Boverket (2020). *Vägledning om medborgardialog vid fysisk planering*. Karlskrona: Boverket <https://www.boverket.se/sv/samhallsplanering/sa-planeras-sverige/kommunal-planering/medborgardialog1/pdf-generering/?cref=8913>

Brown, B., Perkins D. D. och Brown, G. (2003). Place attachment in a revitalizing neighborhood: Individual and block levels of analysis. *Journal of Environmental Psychology*, 23(3), ss. 259-271. doi: 10.1016/S0272-4944(02)00117-2

Cambridge Dictionary (2020). Community. <https://dictionary.cambridge.org/dictionary/english/community> [2020-05-14]

Dempsey, N., Bramley, G., Power, S. och Brown, C. (2009). The Social Dimension of Sustainable Development: Defining Urban Social Sustainability. *Sust. Dev.* 19, ss. 289-300 (2011). doi: 10.1002/sd.

Dempsey, N., Smith, H. och Burton, M. (2014). *Place-keeping: Open Space Management in Practice*. New York: Routledge 2014

Eken, A., Magnusson, J., Hildesson, A., Molnar, S. och De Fine Licht, K. (2019). *Rätt verktyg för jobbet? En översikt över verktyg för social hållbarhetsanalys i städer*. Göteborg: Mistra Urban Futures Rapport. <https://www.mistraurbanfutures.org/sv/publikationer/ratt-verktyg-jobbet-en-oversikt-over-verktyg-social-hallbarhetsanalys-i-stader>

Fegler, C. och Unemo, L. (2000). *Vad är hållbar utveckling?* Finansdepartementet. Bilaga 7 till LU 1999/2000.

Finansdepartementet (2018). *Handlingsplan Agenda 2030 2018-2020*. Stockholm: Regeringskansliet. <https://www.regeringen.se/49e20a/contentassets/60a67ba0ec8a4f27b04cc-4098fa6f9fa/handlingsplan-agenda-2030.pdf>

Fincher, R., Pardy, M. och Shaw, K. (2016). Place-making or place-maskin? The everyday political economy of “making place”. *Planning Theory & Practice*, 17:4, ss. 516-536. doi: 10.1080/14649357.2016.1217344

Forrest, R. och Kearns, A. (2001). Social Cohesion, Social Capital and the Neighbourhood. *Urban Studies*, 38(12), ss. 2125–2143. doi: 10.1080/00420980120087081

Goosh, M. (2003). A sense of place: Ecological identity as a driver for catchment volunteering. *Australian Journal on Volunteering*, 8(2), ss. 23-33. https://www.researchgate.net/publication/253377492_A_sense_of_place_Ecological_identity_as_a_driver_for_catchment_volunteering

Harling, T., Ström, L. och Riise, J. (2013). *Dialog i stadsbyggande: Forskningsöversikt och praktiska exempel från kommuner i Sverige*. Göteborg: Mistra Urban Futures. <https://www.mistraurbanfutures.org/sv/publikationer/dialog-i-stadsbyggande-forskningsoversikt-och-praktiska-exempel-fran-kommuner-i>

Hela Sverige ska leva (2018). *Kultur i hela landet*. Tryckort saknas: Hela Sverige ska leva. https://helasverige.se/fileadmin/user_upload/Kansli/pdf/Balansrapport__1_Kultur_2018.pdf

Heller, A. och Adams, T. (2009). Creating healthy cities through socially sustainable placemaking. *Australian Planner*, 46(2), ss. 18-21. doi: /10.1080/07293682.2009.9995305

Holmberg, E. (2019). Social hållbarhet - en fråga för och utanför samhällsplaneringen. <https://www.hallbarstad.se/kronikor-om-hallbarhet/social-hallbarhet-en-fraga-for-och-utanfor-samhallsplaneringen/> [2020-05-12]

Hållbar stad (2020a). *Om Rådet*. <https://www.hallbarstad.se/om-radet/> [2020-04-22]

Hållbar stad (2020b). *Rådet för hållbara städer*. <https://www.hallbarstad.se/radet-nyheter/radet-for-hallbara-stader-presenterar-arets-atgarder/> [2020-04-22]

Iversen, L. (u.å.a). *Om meg*. <https://www.lisbethiversen.no/om-meg> [2020-05-01]

Iversen, L. (u.å b). *With a Heart for Arendal*. <https://www.lisbethiversen.no/with-a-heart-for-arendal> [2020-04-20]

Johansen, B. A. (2020). *Dette er Levende lokaler*. <https://doga.no/aktiviteter/arkitektur/levende-lokaler/dette-er-levende-lokaler/> [20-04-20]

Jonsson, S. (2016). 'A sense of place': *Platskänsla och platsidentitet i kommunal planering*. Examensarbete, Skolan för arkitektur och samhällsbyggnad. Stockholm: KTH.

Karacor, K. (2014). PlaceMaking Approachment to Accomplish Social Sustainability. *European Journal of Sustainable Development*, 3(4), ss. 253-262. doi: 10.14207/ejsd.2014.v3n4p253

Kelly, G. och Hosking, K. (2008). Nonpermanent Residents, Place Attachment, and "Sea Change" Communities. *Environment and Behavior*, 40(4), ss. 575-594. doi: 10.1177/0013916507302246

Kulturdepartementet (2017). *Politik för gestaltad livsmiljö*. (Regeringens proposition 2017/18:110). Stockholm: Regeringen.

Legeby, A., Berghauser Pont, M. och Marcus, L. (2015). *Dela[d]Stad: Stadsbyggande och segregation, 5 Summerande reflektioner*. <https://www.boverket.se/contentassets/f01a36e281a14fe697468b527a448094/delad-stad-5---summerande-reflektioner.pdf>

LINK arkitektur (2020). *Korskærparken & Sønderparken*. <https://linkarkitektur.com/en/Projects/Korskaerparken-Soenderparken?sp=20190%2C20183%2C20174%2C20165>

[20-04-20]

Littig, E. och Grießler, E. (2005). Social sustainability: a catchword between political pragmatism and social theory. *Int. J. Sustainable Development*, Vol. 8, Nos. 1/2, pp. 65-79. doi: 10.1504/IJSD.2005.007375

Low, M. S. och Altman, I. (1992). *Place Attachment*. New York: Springer US.

Lydon, M. och Garcia, A. (2015). *Tactical Urbanism*. Washington, DC: Island Press/Center for Resource Economics.

Markusen, A. och Gadwa, A. (2010). *Creative Placemaking*. DC: National Endowment for the Arts <https://www.arts.gov/sites/default/files/CreativePlacemaking-Paper.pdf>

Matijssen J.M.T., Van der Jagt, A., Buijs, A. Elands, B. (2017). The long-term prospect of citizens managing urban green space: From placemaking to place-keeping? *Urban Forestry & Urban Greening* 26 (2017) 78-84. doi: 10.1016/j.ufug.2017.05.015

McKenzie, S. (2004). Social Sustainability: Towards Some Definitions. *Hawke Research Institute Working Paper Series* No 27. Australien: Hawke Research Institute. <https://www.semanticscholar.org/paper/Social-sustainability%3A-towards-some-definitions-Mckenzie/7a7ec41a3d0c0fb4f9099db456b32166b25275c9>

Mehta, N. (2012) *The Question All Creative Placemakers Should Ask*. <https://nextcity.org/daily/entry/the-question-all-creative-placemakers-should-ask> [2020-05-09]

Miljö- och energidepartementet (2017) . *Strategi för Levande städer - politik för en hållbar stadsutveckling*. (Regeringens skrivelse 2017/18:230). Stockholm: Regeringen

MSB (2011). *Tryggare kan ingen...?: svenskarnas uppfattning om trygghet och säkerhet*. Karlstad: MSB. <https://rib.msb.se/filer/pdf/26161.pdf>

Nielsen, T. Esben (u.å). *Helhedsplaner og tryghedsrenoveringer*. [Slides till presentation]

Oswalt, P., Overmeyer, K. och Misselwitz, P. (2013). The power of temporary use. *Urban Catalyst*. <http://urbancatalyst.net/publikationen.php>

Patel, R., och Davidsson, B. (2011). *Forskningsmetodikens grunder: att planera, genomföra och rapportera en undersökning*. Lund: Studentlitteratur AB.

Placemaking Europe (2020). *Welcome to Placemaking Europe*. <https://placemaking-europe.eu/> [2020-04-02]

Placemaking in the Nordics (u.å.). *Placemaking in the Nordics - A co-creation project about creating safe and attractive places with strong identity and value* [broschyr]. <https://futureplaceleadership.com/wp-content/uploads/2018/09/NordicPlacemaking-PLACEMAKING-IN-THE-NORDICS-ENG-prospectus-1.pdf>

PPS (2007). *What is placemaking?* <https://www.pps.org/article/what-is-placemaking> [2020-04-14]

PPS (2009). *The origin of the power of 10*. <https://www.pps.org/article/poweroften> [2020-04-14]

PPS (2010a). *Jane Jacobs*. <https://www.pps.org/article/jjacobs-2> [2020-01-13]

PPS (2010b). *William H. Whyte*. <https://www.pps.org/article/wwhyte> [2020-04-13]

PPS (2012). *Placemaking and the future of cities*. Utgivningsort saknas: Project for Public Spaces. <https://www.pps.org/article/placemaking-and-the-future-of-cities>

PPS (2015). *When lighter, quicker, cheaper is not enough*. <https://www.pps.org/article/lighter-quicker-cheaper-not-enough> [2020-03-12]

PPS (2017a). *Celebrating 75 years of Fred Kent, and 50 years of placemaking*. <https://www.pps.org/article/celebrating-75-years-fred-kent-50-years-placemaking> [2020-06-10]

PPS (2017b). *Placemaking gets organized: The growth of regional movements in 2017*. <https://www.pps.org/article/placemaking-gets-organized-the-growth-of-regional-movements-in-2017> [2020-04-13]

PPS (2017c). *The placemaking process*. <https://www.pps.org/article/5-steps-to-making-places> [2020-03-13]

PPS (2020a). *Bryant park*. <https://www.pps.org/projects/bryantpark> [2020-04-14]

PPS (2020b). *Fred Kent*. <https://www.pps.org/people/fkent> [2020-04-13]

PPS (2020c). *Our Mission*. <https://www.pps.org/about> [2020-04-13]

PPS (2020d). *Placemaking heroes*. <https://www.pps.org/category/placemaking-heroes> [2020-04-01]

PPS (2020e). *Placemaking: what if we built our cities around places?* [booklet]. https://issuu.com/projectforpublicspaces/docs/oct_2016_placemaking_booklet

PPS (2020f). *The lighter quicker cheaper transformation of public spaces*. <https://www.pps.org/article/lighter-quicker-cheaper> [2020-04-14]

PPS (2020g). *The power of 10+*. <https://www.pps.org/article/the-power-of-10> [2020-04-14]

Regeringskansliet (u.å). *Att förändra vår värld: Agenda 2030 för hållbar utveckling*. Stockholm: Regeringskansliet. https://www.regeringen.se/49c2e4/globalassets/regeringen/dokument/finansdepartementet/agenda-2030/att-forandra-var-varld_agenda-2030-for-en-hallbar-utveckling.png.pdf

Renover Prisen (2020). *Sønderparken*. <https://renover.dk/projekt/soenderparken-2/> [2020-04-20]

Saitta, D (2013). *Is 'Sustainable' Urban Placemaking Elitist?* http://www.interculturalurbanism.com/?p=3126&fbclid=IwAR0aUs61IcxQHE_kA4zUV0LP1Jck_m0ZXlE6rmDlp-hWu0N-ZTJnq0x8TY6M [2020-05-12]

Scannell, L. och Gifford R. (2010). Defining Place Attachment: A Tripartite Organizing Framework. *Journal of environmental psychology*, 30(1), ss. 1-10. doi:10.1016/j.jenvp.2009.09.006

Scannell, L. och Gifford R. (2014) The psychology of place attachment. I Gifford, R. (red.) *Environmental Psychology: Principles and Practice*. Colville, WA: Optimal books. ss. 273-300. https://www.researchgate.net/publication/279718543_The_psychology_of_place_attachment

Schmooch, M. (2017) *From placemaking to placekeeping?* https://www.blog.urbact.eu/2017/11/from-placemaking-to-placekeeping/?fbclid=IwAR0JRJXTpBCXQ_D6MrcG-15zIv73ikuR5MA3JpdE4EOCAR7VidJUWofWkYsY [2020-05-10]

SFS 2010:900. Plan- och bygglag. Stockholm: Finansdepartementet
Silberberg, S. (2013) *Places in the making: How placemaking builds places and communities*. Massachusetts: Massachusetts Institute of Technology. <https://dusp.mit.edu/sites/>

dusp.mit.edu/files/attachments/project/mit-dusp-places-in-the-making.pdf

SpaceScape & ArkDes (2019). *Hur tryggt blev det?* Stockholm: SpaceScape. https://www.spacescape.se/wp-content/uploads/2019/04/PM_Effektstudie_trygghetsskapande_%C3%A5tg%C3%A4rder_190322.pdf

Steuteville, R. (2014). *Four types of placemaking*. <https://www.cnu.org/publicsquare/four-types-placemaking> [2020-04-07]

Ström, L. Molnar, S. och Isemo, S. (2017). *Social hållbarhet ur ett samhällsplaneringsperspektiv - en kunskapsöversikt*. Göteborg: Mistra Urban Futures. <https://www.mistraurbanfutures.org/sv/publikationer/social-hallbarhet-ur-ett-samhallsplaneringsperspektiv-en-kunskapsoversikt>

The city at eye level (2020). *The city at eye level*. <https://thecityateyelevel.com/> [2020-04-02]

Tryggare Sverige (2020). *Placemaking in the Nordics*. <https://tryggaresverige.org/placemaking-in-the-nordics> [2020-06-16]

WCED (1987) *Our common future*. Oxford: Oxford University Press.

Weingartner, C. och Moberg, Å. (2014). Exploring Social Sustainability: Learning from perspectives on Urban Development and Companies and Products. *John Wiley & Sons*, Vol. 22, nr 2, s. 122-133 doi: 10.1002/sd.536

Williams, R. D., Patterson, E. M., Roggenbuck, W. J. och Watson, E. A. (1992). Beyond the commodity metaphor: examining emotional and symbolic attachment to place. *Leisure Sciences*, 14(1), ss. 29-46. doi: 10.1080/01490409209513155

Wyckoff, M.A. (u.å.). *Definition Of Placemaking: Four different Types* [läroobjekt]. <http://pznews.net/media/13f25a9fff4cf18ffff8419ffaf2815.pdf>

Figurförteckning

Figur 1: Hanna Leufvén [illustration] 2020-05-15

Figur 2: Maria Nilsson [illustration] 2020-05-15

Figur 3: PPS (2017b) The placemaking process [illustration] <https://www.pps.org/article/5-steps-to-making-places> [2020-03-13]

Figur 4-8: Hanna Leufvén och Maria Nilsson [illustrationer] 2020-05-15

Figur 9: Michigan University (u.å). Four types of Placemaking [illustration]. <http://pz-news.net/media/13f25a9fff4cf18ffff8419ffaf2815.pdf> [2020-05-15]

Figur 10: Åsa Bensch. Bryant Park New York [fotografi]

Figur 11: Arnstain, R. S. (1969). A Ladder Of Citizen Participation [illustration]. Journal of the American Institute of Planners, 35(4), ss. 216-224. doi: 10.1080/01944366908977225 [2020-05-12]

Figur 12: Bakgrundsfoto: Karta med fastighetsgränser © Lantmäteriet 2020

Figur 13: Maria Nilsson [illustration] 2020-05-25

Figur 14: Mona Hauglid. Second Hand Levende Lokaler. [fotografi]

Figur 15: Batfish. Teater under Bynatt. [fotografi]

Figur 16: Maria Nilsson [illustration] 2020-05-25

Figur 17-18: Mette Johnson. Sönderparken [fotografi]

Figur 19: Maria Nilsson [illustration] 2020-05-25

Figur 20-21: Haninge Kommun. Tillfälliga installationer [fotografi]

Bilaga 1

INTRODUKTION

1. Vem är du och vad är din yrkesroll?

PROJEKTET / PROCESSEN

1. Vill du berätta kortfattat vad projektet handlar om och vad som initierat det?
 - Vad var/är målet med projektet?
 - Vem/vilka har varit ansvariga för projektet?
2. Vad har varit din roll i projektet?
3. Vad är anledningen att ni valde att arbeta med placemaking i detta projekt?
4. Om du skulle berätta om processen, vill du beskriva de olika stegen ni gått igenom?
 - I vilka steg har medborgarna varit delaktiga?
5. Vilka var intressenterna i projektet och varför?
 - Hur har ni nått ut till de som varit involverade?
6. På vilket sätt har medborgarna fått vara med att föra processen samt ta beslut?
 - Har det funnits svårigheter med att involvera och hålla igång medborgarna?
7. Hur skulle du beskriva de projektansvarigas främsta uppgift/uppgifter i processen?
8. Har ni stött på några andra motgångar under processens gång?
9. Finns det delar av projektet som varit extra framgångsrika? Vilka och varför?
10. Hur skulle du reflektera kring projektets resultat ur ett socialt hållbarhets perspektiv?
11. Hur reflekterar du kring slutfasen och utvärdering av er placemakingprocess, kommer ni utvärdera och uppdatera projektet?

PLACEMAKING I SIN HELHET

1. Hur skulle du med egna ord beskriva placemaking?
2. Enligt dig, är placemaking en välanvänd metod i Skandinavien idag? Varför/varför inte?
3. Ser du placemaking som en metod att använda sig av för att arbeta med social hållbarhet?
4. Finns det några generella utmaningar/brister i hur begreppet används idag?

AVSLUTNING

1. Har du några andra kommentarer kring frågornas innehåll eller något annat du vill tillägga?