



Sveriges lantbruksuniversitet
Swedish University of Agricultural Sciences

Fakulteten för landskapsarkitektur, trädgårds-
och växtproduktionsvetenskap

KONSTEN SOM LEKPLATS

– En uppsats om lekskulpturens användning, och
utformning, i den moderna staden

Ellen Sperr

Självständigt arbete • 15 hp
Landskapsarkitektprogrammet
Alnarp 2020



KONSTEN SOM LEKPLATS

Art as a playground - A thesis about the use and design of play sculptures in the modern city

Ellen Sperr

Handledare: Kristin Wegren, SLU, Institutionen för landskapsarkitektur, planering och förvaltning

Examinator: Arne Nordius, SLU, Institutionen för landskapsarkitektur, planering och förvaltning

Omfattning: 15 hp

Nivå och fördjupning: G2E

Kurstitel: Självständigt Arbete i Landskapsarkitektur

Kursansvarig inst.: Institutionen för Landskapsarkitektur, planering och förvaltning

Kurskod: EX0845

Ämne: Landskapsarkitektur

Program: Landskapsarkitektprogrammet

Utgivningsort: Alnarp

Utgivningsår: 2020

Omslagsbild: Alla illustrationer är skapade av författaren, Ellen Sperr

Elektronisk publicering: <http://stud.epsilon.slu.se>

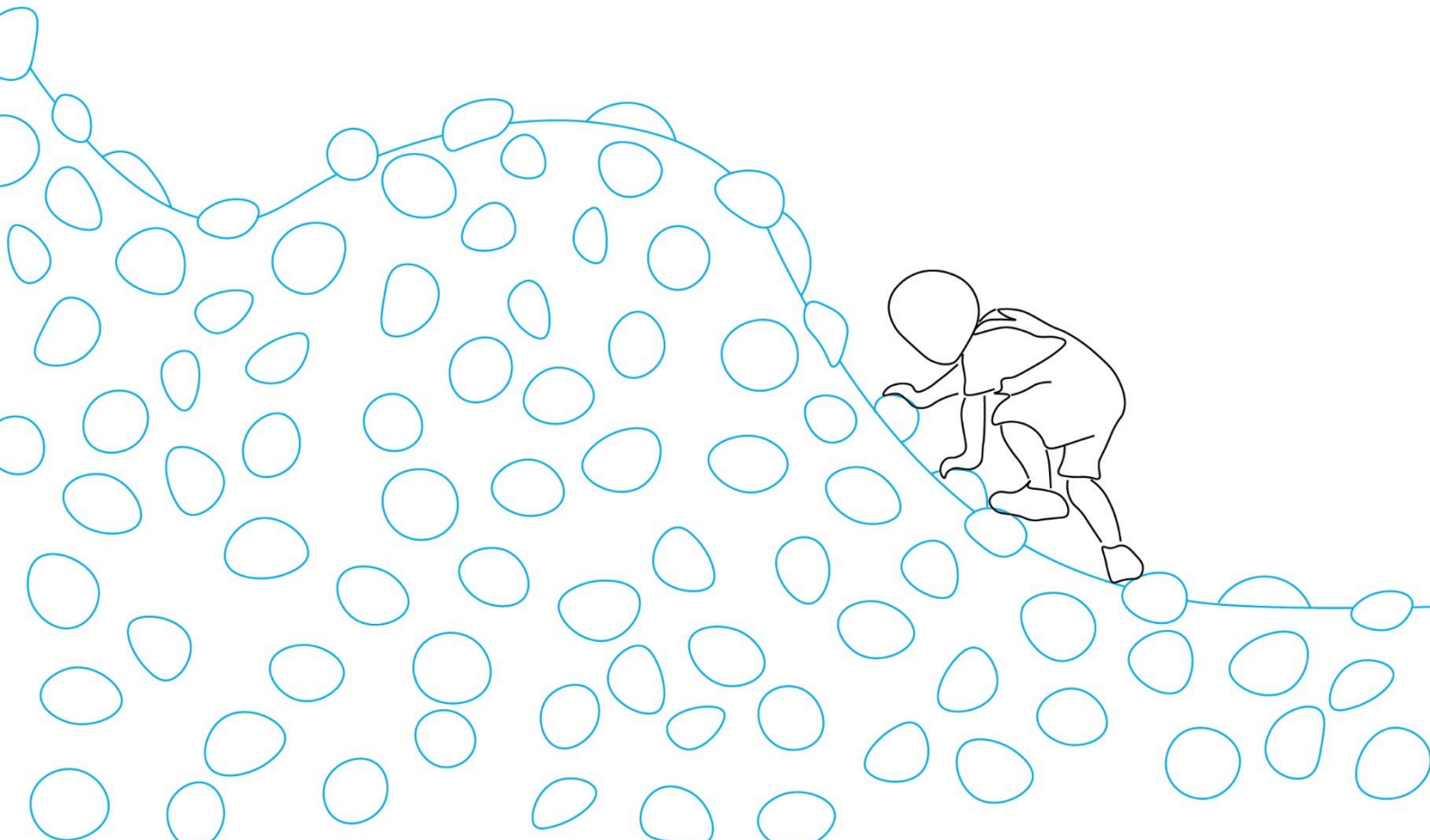
Nyckelord: Lekskulptur, lek, skulptur, offentlig konst, lekmiljö, affordance, design

Förord

Den här uppsatsen är resultatet av kursen Självständigt arbete i Landskapsarkitektur vid institutionen för Landskapsplanering på SLU Alnarp. Uppsatsen omfattar 15 hp.

Jag vill passa på att tacka alla omkring mig för pepp och hejarop, min studiegrupp; Bea, Bim, Kalle och Maya, min ständigt så entusiastiska familj, memen av Anders Tegnell när han ser ut som en väska, min allra käraste Calle och slutligen min otroliga handledare, Kristin.

Tack för hjälpen.



Sammandrag

Den här kandidatuppsatsen behandlar vilka argument det finns för användandet av lekskulpturer i den moderna staden och för ett resonemang kring dess möjliga gestaltning. En lekskulptur är en skulptur konstruerad med syftet att agera lekredskap och fick ett genomslag i mitten av 1900-talet. Inom lekplatsplanering idag finns två större inriktningar, den ena går mot en mer naturlig utformning på lekplatser och den andra mot en mer konstnärlig utformning. Trots denna trend, att utforma lekskulpturer konstnärligt, finns det i stort sett ingen forskning på ämnet lekskulptur. Den här uppsatsen syftar till att undersöka vilka argument som finns kring användandet av lekskulpturer som element i en urban miljö men också hur det går att resonera kring lekskulpturens utformning i relation till teorier kring vilka element som bidrar till en god lek miljö och vad som anses vara tilltalande för barn generellt inom konst. Detta görs genom en litteraturstudie och tio platsbesök. Resultatet visar på tre tydliga argument för användandet av lekskulpturer i en urban miljö, att det leder till en större variation i lek miljöer, en högre status på lek miljöer och ett lekfullare stadsrum generellt. Vid gestaltning av en lekskulptur visar undersökningen att det framförallt är ett helhetstänk och en variation som är viktig, men också att det finns utrymme för många olika infallsvinklar, som att uppleva saker med sinnena eller utforska olika material.

Abstract

A play sculpture is a sculpture with the purpose of being play equipment and became a phenomenon in the middle of the 20th century. In the discussion of play today there are two major directions, one towards a more natural design and one towards a more artistic design. Despite this trend, of designing play environments with artistic elements, are there almost no research on play sculptures as a subject. This thesis seeks to examine what the arguments there are for using play sculptures in an urban environment, but also contribute to a discussion on their design and configuration in relation to theories on what elements that contribute to a good play environment but also what is considered appealing to children in art generally. This is done through a literature study and ten site visits. The results show three clear arguments for the use of play sculptures in an urban environment, that it leads to a greater variation in play environments, a higher status in play environments and a playful urban space in general. The principles that should be considered when designing a play sculpture are many but the study shows that it is primarily a holistic thinking and a variation that is important, but also that there is room for many different angles, such as experiencing things with the senses or exploring different materials.

Innehållsförteckning

1. INLEDNING	6
1.1 Bakgrund	6
1.1.2 Barnens roll i det offentliga rummet	6
1.1.3 Lekskulpturens historia	7
1.1.4 Lekskulpturen idag	7
1.2 Syfte	9
1.3 Frågeställning	9
1.4 Definitioner	9
1.5 Metod och Material	10
1.5.1 Disposition	10
1.5.2 Material	11
1.5.3 Avgränsningar	12
2. LEKSKULPTURER SOM LEKMILJÖ OCH DESS KONSTNÄRLIGA UTFORMNING	13
2.1 Element som främjar god lek	13
2.1.1 Eva Norén-Björn	13
2.1.2 Woolley & Alison Lowe	14
2.1.3 Oprogrammerad lek	15
2.1.4 Sammanhängande playscapes eller enskilda playspots	16
2.1.5 Risker och säkerhet	16
2.1.6 Sammanfattningsvis om element som främjar god lek	18
2.2 Vad gör ett offentligt konstverk till en bra lekmiljö?	19
2.2.1 Konstens roll i det offentliga rummet	19
2.2.2 Barns möte med skulptur	20
2.2.3 Vilken typ av konst lockas barn av?	21
2.2.4 Sammanfattningsvis om konstnärlig utformning	23
2.3 Kriterier och platsbesök	23
2.3.1 Kriterielista	25
2.3.2 Lekskulpturerna i Malmö Stad	25
2.3.3 Platsbesöken	27
3. DISKUSSION	36
3.1 Resultatdiskussion	36
3.2 Slutsats	39
3.3 Metoddiskussion	40
KÄLLHÄNVISNING	41

1. INLEDNING

1.1 Bakgrund

Den här uppsatsen tar avstamp i trenden med konstnärligt utformade lekplatser och syftar till att undersöka fenomenet lekskulptur. Idag finns det snudd på ingen forskning kring lekskulpturer i synnerhet. Ändå är konstnärligt utformade lekplatser trendigt. Anna Lenninger (2008) skriver i en artikel i Grön Fakta att trenderna inom lekplatsgestaltning går åt två olika håll. Den ena mot en mer naturlig utformning och den andra mot en mer konstnärlig utformning.

Vilka är argumenten för användningen av lekskulpturer i en urban miljö? Och hur kan vi resonera kring dess utformning? Leksulpturen kan vara ett intressant redskap för att göra det offentliga rummet mer varierat och lekfullt men också ett sätt att göra konst mer tillgängligt och avdramatiserat på. Konst behöver inte bara vara något man får se men inte röra på museum utan faktiskt något som man kan ta i anspråk och klättra på. Är det möjligt att skapa konst som både tillför något till det offentliga rummet men som också kan vara ett lekbart redskap?

1.1.2 Barnens roll i det offentliga rummet

Städer är samhällen skapade av vuxna för vuxna och frågan är vilken roll som barnen har i detta. Barn kan själva inte föra sin talan och deras plats i samhället avgörs av att vuxna för denna talan och ser saker och ting ur barnens perspektiv. Titti Ohlsson skriver i tidningen STAD 2018 att dagens barnperspektiv har kommit att bli ett säkerhetsperspektiv. Att man, när man diskuterar barnens plats i staden, i grund och botten diskuterar säkerhet och risker och inte lekkvaliteter eller utrymme (STAD 2018). För var hamnar barnen när staden förtätas, när deras förskolegårdar blir små och förläggs i konstant skugga av de omkringliggande höghusen? Svaret är i de flesta fallen att det är stadens parker som förväntas tillhandahålla ytor för barn, men att de där måste samsas med joggare, hundägare, människor som solar och ungdomar som spelar fotboll (de Laval 2015). I konflikten om yta är barnen ofta förlorare då de själva inte kan gå på samråd eller skriva debattinlägg. Boverket ger tydliga riktlinjer kring att där skall finnas tillräckligt stora friytor för att tillgodose barn och ungas behov, hur dessa friytor skall utformas eller vilken kontext de skall placeras i är inte lika tydligt. Boverket är

också tydliga med att dessa behov är svåra att tillgodose i den moderna staden (Boverket 2015).

1.1.3 Lekskulpturens historia

Egon Møller-Nielsen var en av de första skulptörerna som började reflektera över länken mellan den modernistiska formpraktiken och hur barn upplever sin omvärld. Under slutet av 1940-talet började han designa abstrakta, nästan biomorfiska lekmiljöer av betong i Stockholm (Eipeldauer, Thorsen 2016). Syftet var att genom det nå en större grupp och skapa intresse och utrymme för abstrakt konst. Han önskade att den abstrakta konsten skulle vara till alla, inte bara för en konstkännande elit. När lekskulpturerna presenterades, på 50-talet, kallades de för ”Sociala skulpturer” (Lenninger 2006). De skulpturala lekmiljöerna blev populära och publicerades ofta i arkitekt- och designtidningar och kom att inspirera världen över.

Lekskulpturerna, som förkroppsligade mötet mellan konst och design för barn, ledde till ett vidare experimenterande, med utgångspunkt i önskan om att konst skulle kunna förvandla vårt sätt att leva. Att skulpturerna dels kunde vara estetiskt tilltalande dels agera vardagsobjekt som uppmuntrade barn till en friare lek och kreativitet (Eipeldauer, Thorsen 2016). När Møller-Nielsen skapade lekskulpturer skapade han dessa i samarbete med barn som han bjöd med in i ateljén. Han menade att barnen gav den enda relevanta kritiken då skulpturerna var för just barn (Lenninger 2006).

1.1.4 Lekskulpturen idag

I en pågående förtätning minskar ytan tillägnad för park och offentliga rum och i det skapas ett behov att skapa multifunktionalitet (Lenninger 2008). Offentliga platser ska tilltala människor i så många åldrar som möjligt och tillgodose så många olika funktioner som möjligt och genom det skapas en större press på kvalitativa lekmiljöer på en mindre yta. Flera forskare talar positivt om naturlekplatser och naturliga miljöer som lekmiljöer i stort (Fjørtoft 2004) och menar att det är i de naturliga miljöerna som barnen kan utvecklas bäst i sin lek. Men i en allt trängre stad där de naturligt utformade lekmiljöerna inte får plats eller vegetation med höga lekvärden kan kännas otryggt, såsom leksnår eller klätterträd med lågt sittande grenar, gället det att skapa lekmiljöer av hög kvalitet som passar i en urban, trång och trygg kontext.

Norén-Björn menar att rädslan för att skapa otrygga platser ofta leder till öppna lekplatser som saknar rumslighet och vegetation med helt prefabricerade lekredskap (2016 B). För trygghet och vegetation, som barn kan leka i, går inte alltid ihop. I Hanna Fors, Allan Gunnarsson, Marit Jansson och Eva Kristenssons rapport *Vegetationsstyrning för ökad trygghet* skriver dem att det finns fyra tydliga aspekter kring om vegetation upplevs som trygg eller inte (2012). Det handlar om vegetationens kontext och belysning, ifall det finns flera flyktvägar, om man kan se att vegetationen är välskött eller vild och att det finns en genomsikt. Att det finns möjlighet att se genom vegetation och genom det ha koll på sin omgivning inger en känsla av trygghet. Mer konkret handlar det om att vegetation i höjden från knähöjd till ögonhöjd skall vara möjligt att se igenom (Fors, Gunnarsson, Jansson och Kristensson 2012). I studerandet av dessa aspekter är det tydligt att vegetation med höga lekvärderna, vegetation som kan skapa en rumslighet som storleksmässigt passar barn och friare vegetation med mycket lösa delar som går att leka med, går emot trygghetsnormen. Detta blir ett problem för naturligt gestaltade lekplatser då dessa mer varsamt måste placeras där de inte upplevs som otrygga.

Mimmi Beckman beskriver att det finns flera anledningar till att många lekmiljöer idag är bristfälliga (2018). En av anledningarna är att det är planeringsmässigt bekvämt att köpa in prefabricerad lekutrustning. Även i förvaltningshänseende är det bekvämt att välja prefabricerad lekutrustning då man på det sättet sparar både tid och pengar. I det hänseendet är det också attraktivare att välja lekutrustning utan rörliga eller lösa delar, två saker som bidrar till en ökad skötselkostnad. Det finns också en rädsla för skadegörelse och att man på grund av det vill ha robusta och utbytbara redskap, även det leder ofta till att prefabricerad lekutrustning anläggs (Beckman 2018).

Lenninger menar att det finns en problematik i att det, vid konstnärligt utformade lekplatser, förväntas för mycket av konstnärerna (2008). Att det krävs mer av en lekplats än ett konstverk, det handlar om en kontext och en utformning med barn i åtanke. Hon tar upp ett exempel på en lekplats i Årstadal, Stockholm (2008). Där planerades en lekskulptur i den nybyggda stadsdelsparken. Stockholms stads förhoppning var att lekskulpturen skulle kompensera för små offentliga friytor och en brist på solljus (Lenninger 2008). Den färdiga lekskulpturen innefattar en konstruktion i tegel, små kaninstatyer och en vattenlek under sommarmånaderna, placerat på en yta av gummi-asfalt och grus. Utformningen, satt i dess

sammanhang, med en brist på omgivande vegetation och en storlek som inte korrelerar med mängden barn, menar Lenninger gör att den brister i sin funktion (2008).

Barnens ytor bortprioriteras och det är ett problem. Men för att förhindra det krävs kunskapen om alternativa lösningar och det krävs argument för att skapa något annat. Det där ”något annat” skulle kunna vara en lekskulptur och den här uppsatsen syftar till att lyfta argumenten till dess användning men också att skapa en förståelse kring vad, genom gestaltning, som leder till en lekskulptur med höga lekvärden.

1.2 Mål och syfte

Målet med uppsatsen är att undersöka vilka argument som finns kring användandet av lekskulpturer som element i en urban miljö. Uppsatsen syftar även till att undersöka lekskulpturens utformning i relation till teorier kring vilka element som bidrar till en god lekmiljö och vad som anses vara tilltalande för barn generellt inom konst.

Syftet är att, genom att undersöka lekskulpturen som en naturlig del av det urbana landskapet, skapa en uppfattning om hur vi kan tänka kring lekskulpturers utformning och kring vilken kontext de placeras i. Detta för att i förlängningen kunna skapa kreativa och utvecklande lekmiljöer som också bidrar, rent estetiskt, till det offentliga rummet.

Uppsatsen är i första hand riktad till studenter och yrkesverksamma inom landskapsarkitektur och planering.

1.3 Frågeställning

Frågeställningarna uppsatsen syftar till att besvara är:

1. Vilka argument finns kring användandet av lekskulpturer i den moderna staden?
2. Vilka aspekter bör beaktas vid gestaltning av lekskulpturer för att dessa skall uppnå höga lekvärden?

1.4 Definitioner

Affordance, eller ”bruksmöjligheter” på svenska, är ett begrepp myntat av James Gibson på 70-talet och syftar till att ett föremål flera användningsområden, utöver dess tänkta funktion

(Gibson 2015). I den här uppsatsen används affordance i kontexten lek och syftar därför till ett lekredskaps många lekmöjligheter.

Barn syftar i den här uppsatsen till en människa i åldrarna 0-10.

Lekmiljö syftar på en större eller mindre miljö med syfte att leka i. En lekmiljö kan även uppkomma genom att platsen nyttjas på sådant vis, trots att det inte var intentionen vid anläggning. I den här uppsatsen syftar lekmiljö till en konstruerad miljö med syftet att tillgodose en plats för lek.

Lekskulptur är en skulptur, figurativt eller abstrakt gestaltad, med ett syfte att agera lekredskap. Skillnaden mellan en ordinär skulptur och en lekskulptur ligger i benämningen och kreatörens intention. En ordinär skulptur kan också bli en lekskulptur trots att detta inte var intentionen om den nyttjas på ett sådant vis. En lekskulptur kan skapas av konstnärer, men också av andra professioner, något det visas exempel på senare i uppsatsen. Då begreppet konst är subjektivt är det svårt att definiera exakta parametrar som gör en lekskulptur till en lekskulptur, utöver en lekbarhet i samband med en konstnärlig utformning. I den här uppsatsen syftar begreppet lekskulptur till något specialdesignat och inte prefabricerat och massproducerat, även om det också finns sådana lekskulpturer.

Offentliga rummet är det utrymme i en stad där allmänheten har enkelt tillträde, exempelvis gator och torg men innefattar även platser inomhus. Den här uppsatsen berör dock enbart offentliga rum utomhus.

Prefabricerad lekutrustning syftar i den här uppsatsen till massproducerad lekutrustning som saknar platsanknytning eller, i övrigt, unik utformning.

1.5 Metod och Material

1.5.1 Disposition

Uppsatsens huvuddel utgörs av två delar. En litteraturstudie och tio platsbesök. I litteraturstudien handlar den första delen om element som främjar god lek. Här presenteras två olika forskningsresultat, Woolley och Lowes och Norén-Björns kring vilka fysiska element som bör finnas i en lekmiljö. I det här avsnittet presenteras även andra aspekter som kan påverka leken, programmering, säkerhet och risktagande och storlek. I litteraturstudiens andra del undersöks vilken typ av konst som tilltalar barn. I det här avsnittet presenteras forskning kring hur barn agerar i mötet med skulptur och konst generellt och vilka aspekter av konsten som tilltalar barn. Här presenteras också varför Statens Konstråd anser att vi behöver offentlig konst. Därefter presenteras en kriterielista baserad på forskningen som

framkommit i del ett. Dessa kriterier används sedan som underlag för platsbesöken och diskussionen kring utformning av lekskulpturer. I avsnittet om platsbesök presenteras först Malmö Stads definition av god lek och sedan redovisas observationerna från platsbesöken.

1.5.2 Material

I litteraturstudiens första del jämförs tre olika definitioner av vad en bra lekmiljö bör innehålla. Helen Woolley, landskapsarkitekt, och Alison Lowes, landskapsarkitekt, rapport *Exploring the relationship between design approach and play value of outdoor spaces* samt Eva Norén-Björns forskning presenterad i boken *Plats för lek - Svenska lekplatser förr och nu*. Norén-Björn är psykolog och har tidigare jobbat vid Lärarhögskolan i Stockholm och som projektledare vid Lekmiljörådet, Barnmiljörådet och Barnombudsmannen. I litteraturstudien tas också upp olika aspekter som spelar in i utformningen av en lekmiljö. Vikten av en oprogrammerad lek och James Gibsons teori om *affordance*. En redogörelse för storlek på lekmiljö och ett exempel från Odense Kommun där de jobbar utifrån begreppet *playspots* och slutligen risker och säkerhet, där det redogörs för Boverkets regler och regleringar men också International School Ground Alliances deklARATION, *Risk in Play & Learning*, där de yrkar för bevarandet av barnens möjligheter att få utsätta sig för risker och ur det lära sig.

I litteraturstudiens andra del presenteras olika tankar kring varför offentlig konst är viktigt, däribland Kulturdepartementet, Statens konstråd samt John Deweys teorier i sin bok *Art as experience*. I den här delen presenteras även tre olika forskningsprojekt när barns interaktion med konst undersökts. Yvonne Lindhs artikel *Barn och konst - samtal, kommunikation och demokrati*, Andri Savva och Eli Trimis artikel *Responses of Young Children to Contemporary Art Exhibits: The Role of Artistic Experiences* samt David Andersson, Michele C. Everett, Barbara Piscitelli, Collette Tayler och Katrina Weiers artikel *Children's Museum Experiences: Identifying Powerful Mediators of Learning*, samt Marta Rojals del Alamos tankar om att använda sinnen i sitt arbete med lekmiljöer i boken *Design for fun: Playgrounds*.

Kunskapen från litteraturstudien sammanställs till en rad kriterier, dessa används sedan som underlag för platsbesöken. Under platsbesöken undersöks tio lekskulpturer i Malmö Kommun. För att avgöra vilka skulpturer som ska undersökas har jag utgått ifrån boken *Konstguide -Skulpturer och offentlig utsmyckning i Malmö* utgiven av ABF Malmö 2006 där alla Malmös offentliga skulpturer listas. I den benämns tio av skulpturerna som lekskulpturer

och det är dessa tio som undersöks. För att placera skulpturerna i en kontext presenteras även här *Malmö stads lekplatsprogram*, framtagen av kommunen under vintern 2005-2006. Med Caroline Larsson, landskapsarkitekt, och Maria Sundell-Isling, landskapsarkitekt, i täten med stöd av Gunnar Ericson, tidigare stadsträdgårdsmästare i Malmö. Leksulpturerna som undersöks är; *Bubbla* av Monica Gora, *Farväl till de sju haven* av Gareth Lewis, *Frihetsfågel* av Yoshio Nakajima, *Jimmys* av Monica Gora, *Jätteödlan Augusta* av Gunnar Frieberg, *Le Fruit Rouge* av Axell Nordell, *Spirallekplatsen* av Beatrice Hansson, *Tufsen* av Egon Nielsen-Møller, *Vattentrappa* av Leif Ringsbo och *Vilddjur* av Thure Thörn. Platsbesöken genomfördes av författaren mellan 21-04-2020 och 11-05-2020.

1.5.3 Avgränsningar

Uppsatsen avgränsas till att utgå från barnens upplevelse av leksulpturer och vad de kan bidra med för barn i en urban miljö.

2. LEKSKULPTURER SOM LEKMILJÖ OCH DESS KONSTNÄRLIGA UTFORMNING

2.1 Element som främjar god lek

Vilka element som krävs för att skapa goda förutsättningar för lek är viktigt att ha i åtanke vid utformningen av lekmiljöer. Vilka dessa element är finns det mycket forskning om. I de flesta fallen är forskningen fokuserad kring lekplatser och i de flesta fallen nämns inte lekskulpturer.

2.1.1 Eva Norén-Björn

Eva Norén-Björn, psykolog, menar att det är många aspekter som spelar in i om en lekmiljö är bra eller inte. Både för att där ska vara kul att leka men också för att leken skall kunna uppnå en högre kvalitet och vara utvecklande. Aspekterna, menar Norén Björn, är; **Mångfald i Miljön**, det ska finnas stora platser och små platser och en varierad topografi, kullar och sänkor, stockar och stenar. På en platt yta blir leken exponerad och drar uppmärksamhet till sig. Där uppstår inte den ostördhet som är vital för att leken skall utvecklas och fördjupas.

Löst material, för att leken ska pågå länge, "Barnets miljö bör innehålla variation i det oändliga för att främja utveckling, därför måste miljön vara möjlig att förändra och påverka." (Norén-Björn 2016 A s. 138). Löst material, att ha något "att leka med", har också betydelse för att leken ska uppnå en mer komplex nivå av berättande och samspel mellan barnen.

Närvaron av vuxna, att barnen vet att det finns någon att vända sig till gör att barnen enklare kan ge sig hän till leken. Det kan därför vara motiverat att planera lekmiljöer som också vuxna kan vistas i. Vuxna vill vara ifred utomhus. Dom vill känna sig omslutna och skyddade från omgivningens blickar. För att vuxna ska vilja stanna på lekplatsen en längre tid är komforten viktig. Att det finns någonstans att sitta, gärna med bord för medhavd mat, och att det inte är för vindutsatt.

Egna riskbedömningar, att barnet inte ska lockas till att ta risker utan snarare identifiera riskerna och sedan bedöma utifrån det om de vågar eller inte. Därför, menar hon, är det viktigt att det inte finns några dolda risker. Exempelvis redskap som är trasiga eller som inte sitter fast.

Att barnet själv kan utvecklas inom lekmiljön, att barnet kan lära sig att behärska ett moment för att sedan tycka att det är för lätt och ge sig på något svårare. Men det är också

viktigt att momenten inte upplevs som så pass svåra att barnet tappar lusten och inte vill försöka (Norén-Björn 2016 A).

Norén-Björn poängterar vikten av en variation och ett utrymme för barn att få utvecklas i leken. Vidare menar hon att man ska testa leken när man planerar den. Försöka titta på platsen ut ett barns perspektiv och sedan identifiera om platsen känns kul, vilken typ av lek går att leka här och om flera leka samtidigt (Norén-Björn 2016 A).

2.1.2 Woolley & Alison Lowe

I Woolley och Lowes rapport *Exploring the relationship between design approach and play value of outdoor spaces* (2013) utvärderas lekplatser utifrån ett poängsystem. Poängsystemet utgår från de värden som de, genom sin forskning, uppfattar som de viktigaste i utformningen av lekmiljöer. Dessa värden delas in i två kategorier, sociala värden och fysiska värden. De sociala värdena är;

Environmental, miljömässig, handlar om att öka förståelsen för sin omgivning genom manipulering av lösa- och naturliga material, som lera, pinnar, stenar och vatten och upplevelsen av en skiftande topografi.

Physiological, fysisk, miljön ska tillgodose utrymme för aktivitet och utmaningar. Barnen ska kunna balansera, hoppa, klättra och springa och utveckla sin finmotorik i mötet med sand, vatten, lösa material, byggklossar och lekredskap.

Creative, kreativ, barnens kreativitet utvecklas i mötet med rörliga delar, olika texturer, material, höjder, vegetation och topografi. Barn behöver uppleva en mängd olika utrymmen, höga, låga, små, stora, exponerade och undangömda.

Educational, lärande, lärande genom utforskning av former, storlekar, antal och rörelse på olika sätt.

Social, social, miljön måste tillgodose utrymme för umgänge i små och stora grupper men även lek i ensamhet.

De fysiska är;

Constructive, konstruktiv, att där finns material att manipulera och kontrollera.

Functional, funktionell, att där finns möjlighet att utveckla motorik, muskler, hjärna och nerver.

Fantasy, fantasi, att där finns ett tryggt utrymme att utforska leken med olika roller, språk, känslor och situationer.

Social, social, att där uppmuntras att lära sig sociala normer och ansvar i att dela med sig och samarbeta.

Games with rules, lekar med regler, att där finns utrymme att lära sig förhålla sig till regler och gränser.

I rapporten så slår de ett starkt slag för naturliga inslag på lekplatser och i undersökningen får de lekplatser med en tydligt generisk och generell utformning med endast prefabricerade lekredskap och gummiastfalt lägsta betyg enligt poängsystemet. De ställde sig negativa till lekplatser vars markmaterial helt var bestående av gummiastfalt med fasta lekredskap i starka färger då de lämnade lite till barnens egen fantasi. Medan lekplatserna med en variation av markmaterial och både lösa material och fasta lekredskap, fick höga betyg enligt poängsystemet. Precis som Norén-Björn poängterar de också vikten av en varierad miljö där barn kan utvecklas, både kreativt, fysiskt och socialt.

2.1.3 Oprogrammerad lek

I sammanhanget naturlekplats talas ofta om fördelarna i att leken inte är förbestämd.

Naturlekplatserna saknar i många fall prefabricerad lekutrustning utan har istället lekutrustning specialdesignad för just den lekplatsen, ofta i naturmaterial (Jansson 2016).

Genom att skapa lekplatser utan ”klassiska” lekredskap måste barnen själva komma på hur de ska leka. Att de då tvingas ta till sin fantasi och inte fastnar i att gunga på gungorna och rutscha på rutschkanan. Begreppet *affordance* myntades av James Gibson på 70-talet (Gibson 2015) och syftar till att ett föremål kan ha flera olika användningsområden utöver dess tänka funktion. Det är användningarna som föremålet bjuder in till som är *affordance*. Något som ofta är fallet på lekplatser. Barn kryper upp för en rutschkana istället för att åka ner för den och de går på, eller hoppar från, en bänk istället för att sitta på den. Även fantasin kan förvandla ett objekt till något helt annat, att ett bord blir ett hus eller en sparkcykel blir ett rymdskepp. Jansson skriver att barn uppfattar form medan vuxna uppfattar funktion och att det i det kan uppstå en konflikt. Att en vuxen kan säga till ett barn hur ett redskap skall användas och genom det lägger sig i, eller stoppar, leken (Jansson 2010). Om barn och vuxna inte sett lekredskapet tidigare finns inga förutbestämda regler kring hur det skall användas. Genom att skapa nya typer av lekredskap som varken de vuxna eller barnen känner igen skulle man kunna reducera den konflikten.

2.1.4 Sammanhängande playscapes eller enskilda playspots

Genom en vilja att skapa bättre lekmiljöer har begreppet *playscapes* uppkommit. *Playscapes*, eller leklandskap på svenska, myntades av Joe L Frost, som definierade det som ett landskap som erbjuder barn lek (Fjørtoft 2004). Begreppet har senare kommit att tolkas på olika sätt, både att det främst rör naturliga landskap men också att man kan skapa konstruerade *playscapes* genom sammanhängande lekredskap över en större yta i ett landskap med odefinierade gränser. I det stora hela handlar det om en större sammanhängande lekmiljö i syftet att tillgodose så stora lekkvaliteter som möjligt. I Odense har man arbetat för att göra hela innerstaden till ett *playscape* med hjälp av en mängd mindre installationer utspridda över torg, gator och parker. I Odense kommun arbetar man utifrån visionen ”At lege er at leve”, att leka är att leva på svenska, och poängterar vikten av lekfulla stadsrum (2011). Utifrån visionen har de arbetat fram en strategi för att skapa ett mer levande och lekfullt stadsrum genom att jobba med så kallade *playspots*. En *playspot*, menar dom, är en mindre installation som uppmuntrar till lek. Ett lustfyllt och inspirerande inslag i vardagen (Odense kommun 2011). *Playspotsen* är placerade på en gata, torg eller i ett grönområde, där alla har tillgång till dem, och ska fungera som en mindre mötesplats och lekplats (Odense kommun 2011).

Odense delar in sina *playspots* i fyra olika kategorier; aktivitet, konst, fördjupning och AHA. *Playspotsen* med fokus på aktivitet ska uppmuntra till rörelse och aktivitet. *Playspotsen* med fokus på konst ska ge en visuell- eller ljudlig upplevelse och upplevas med sinnena. *Playspotsen* med fokus på fördjupning ska ge upphov till en längre vistelse och *playspotsen* med fokus på AHA ska spela på människans nyfikenhet (Odense kommun 2011).

2.1.5 Risker och säkerhet

Regleringen för lekplatser har förändrats genom åren. Tidigare fanns där tydliga rekommendationer kring vad en lekplats skulle innehålla, dess storlek och placering men med införandet av plan- och bygglagen 1987 avreglerades dessa och regleringarna kom att domineras av ett utpräglat säkerhetstänk. En del kommuner har dock själva utvecklat riktlinjer för planering och utformning av lek, exempelvis Malmö stad med sitt *Lekplatsprogram* (Bodelius, Bucht, Jansson 2016).

Nationellt regleras lekplatserna under en rad styrdokument. Bland annat *Plan- och bygglagen*, *Boverkets egna byggregler*, *Produktsäkerhetslagen* och *Europastandarderna*. I dessa behandlas hur lekplatser ska vara utformade, med fallskydd och säkerhetsavstånd, och

vem som skall se till att bestämmelserna följs och upprätthålls och vem som är ansvarig om en olycka skulle till att ske. Det är ägaren av lekplatsen och lekredskapen som ansvarar för att kraven följs. Då lekplatser och lekredskap oftast är anlagda på mark som ägs av kommun eller en privat fastighetsägare, till exempel ett fastighetsbolag eller en bostadsrättsförening innebär det att det är dessa som är ansvariga (Boverket 2018).

I Plan- och bygglagen, PBL, anges krav på friytor för lek och utevistelse samt krav på att lekplatser och fasta anordningar på lekplatser ska underhållas och konstrueras så att risken för olycksfall begränsas. I PBL finns även riktlinjer kring tillgänglighet. Det är kommunens byggnadsnämnd som ansvarar för att PBL följs inom kommunen. I Boverkets byggregler, BBR, finns regler om skydd mot olyckor vid fasta redskap på tomter och gäller vid nybyggnation och renovering av lekplatser. Här står fastslaget att underlaget till gungor, klätterställningar och liknande redskap ska vara stötdämpande och i övrigt utformat så risken för skador vid olycka begränsas. I Produktsäkerhetslagen, PSL, krävs att varor och tjänster som är näringsidkare tillhandahålls ska vara säkra. PSL gäller även varor som tillhandahålls av offentlig verksamhet, exempelvis lekredskap på lekplatser. PSL gäller, till skillnad från PBL, även för alla befintliga lekredskap, oavsett ålder. Det är konsumentverket som säkerställer att PSL följs (Boverket 2018).

Den strikta säkerhetsregleringen av leken idag har skapat debatt och många menar att regleringen är felriktad. Att den också borde beröra lekplatserna innehåll och kvalitet. Den strikta säkerhetsregleringen och direktiven kring ansvar leder i många fall till att fastighetsägarna köper prefabricerad, generisk lekutrustning som är trygga och säkra. Men är dessa lekredskap de mest spännande och utvecklande? I en artikel av Johan Frisk intervjuas Märith Jansson som menar att det inte är säkerhetsstandarderna i sig som är dåliga men att de skapar en rädsla. En rädsla som sedan leder till att projektörer ofta fastnar i att köpa in prefabricerade lekredskap (Frisk 2019). Problemet är alltså inte stadgarna i sig utan att man, i rädslan för att någon ska skadas, skapar generiska och tråkiga lekplatser. I samma artikel citeras Lennart Pranter, bygg- och projektledare på S:t Hansgården i Lund, han menar att säkerhetsstandarderna ställer till det ordentligt. Han menar att det behövs miljöer där barn får möjlighet att testa sina färdigheter och att råka göra sig illa endast är en del av livet och något man får acceptera (Frisk 2019).

International School Ground Alliance publicerade 2017 en deklARATION med syftet att belysa vikten av att barn måste få ta risker.

”Risktagande ger barn och unga möjlighet till viktiga lärdomar om sig själva och sin värld. Det är kunskaper som bara kan läras genom egna erfarenheter. Försiktighet, vilja, envishet och mod, kunskap om sina egna förmågor och begränsningar samt självförtroende att nå längre är något man lär sig genom att själv prova sig fram. Eftersom världen är full av risker, behöver barn lära sig att känna igen och hantera dem. Då kan de också utveckla sin egen förmåga att bedöma risker och på så sätt skydda sig själva.” (International School Ground Alliance 2017)

Givetvis är det ingen som vill att ett barn skadar sig men forskning visar att policys som arbetar för en ”riskminimering” kan vara till mer skada än nytta. Forskarna menar att det kan vara en positiv erfarenhet att uppleva smärta och att barn och unga måste få lära sig av sina misstag. Men för att kunna göra det måste möjligheten att misslyckas, och utefter det lära sig, finnas (International School Ground Alliance 2017). Vad gäller säkerhetstänket kring lekskulpturer finns det inga dokumenterade skillnader från mer klassiska lekredskap.

2.1.6 Sammanfattningsvis om element som främjar god lek

I forskningen kring vilka element som en lekmiljö bör innehålla, för att kunna tillgodose höga lekkvaliteter, är forskarna på många plan eniga. Det handlar om **lekskulpturens värden**, att det ska finnas möjlighet att klättra, krypa och hoppa och genom det utvecklas, både fysiskt och psykiskt, i leken och ena dagen kunna klättra till en punkt och en annan dag kunna klättra lite högre. Det handlar om **omgivningens värden**, inslag av natur, i form av leksnår och klätterträd eller lösa naturliga material som barnen själva kan manipulera och leka med. Det framgår att det är viktigt med en stor variation i omgivningen, med kullar och sänkor och små rum där man kan leka själv och stora rum där man kan leka flera.

Det finns flera olika alternativ vad gäller storleken på en lekmiljö och även här finns det utrymme för variation. Att det både behöver finnas större lekmiljöer där barn kan leka en längre tid men att det också behöver finnas lekfulla inslag på olika platser i staden. Gällande säkerhetsaspekten är det viktigt att följa de regler som finns men även se till dess problematik. Att det är viktigt att rädsla inte sätter stopp för nya och utvecklande lekmiljöer.

Variation är ett begrepp som återkommer när man läser om gestaltning av lekmiljöer. Det ska finnas en variation bland de olika lekplatserna men också en variation inom lekplatsen och för att uppnå det är det viktigt att lekredskapen har en hög *affordance*, att lekredskapen kanske är oprogrammerade och bjuder in till flera olika typer av lek. Detta uppnås genom en medvetenhet om både lekskulpturens fysiska värden men också de värden som finns i lekskulpturens omgivning.

2.2 Vad gör ett offentligt konstverk till en bra lekmiljö?

2.2.1 Konstens roll i det offentliga rummet

Konst är en mänsklig rättighet, ”Var och en har rätt att fritt delta i samhällets kulturella liv, att njuta av konst samt att få ta del av vetenskapens framsteg och dess förmåner.” står skrivet i FN:s konventioner för mänskliga rättigheter artikel nummer 27 (FN 2008). I arbetet för att tillgodose detta spelar offentlig konst en stor roll, den offentliga konsten har också en stor betydelse för att skapa offentliga platser med höga och långsiktiga kvaliteter (Kulturdepartementet 2018). Ambitionen, menar Kulturdepartementet, är att säkerställa att miljöer fungerar för personer i alla åldrar och med olika funktionsförmågor (2018). Då är det viktigt att den offentliga konsten är tillgänglig för alla. För konst blir just konst i mötet med dess åskådare “...the actual work of art is what the product does with and in experience.” skriver John Dewey (1934, s. 10) och menar att konst blir till först när den uppfattas av dess omgivning, när människor ser verket, upplever det, tänker kring det och pratar om det. Han menar att genom att konst separeras från vardagen, och placeras på museum eller i gallerier, stukas det och tappar på många sätt sitt syfte. Ett sätt att göra konsten tillgänglig till massorna är att placera den i det offentliga rummet. Där olika människor vistas i sin vardag. Att konsten då blir en naturlig del av livet på det sättet som Dewey (1934) menar att den ska vara.

Statens konstråd menar att konsten är viktig för stadsbilden, på många olika sätt, då det skapar intressanta stadsrum och höjer värdet på- och definierar olika ytor. Genom att placera konst på en plats menar dom att man visar på platsen betydelse, att den är viktig nog att ha specialkonstruerade beståndsdelar. Men också att man genom att placera konst i ett offentligt rum kan skapa en mötesplats och öppna upp för debatt och samhällskritik (Statens Konstråd 2020). Ett sätt att säkerställa konstens roll i det offentliga rummet är enprocentsregeln.

Enprocentsregeln syftar till den riktlinje att vid all byggnation i regi av staten, landstingen, regionerna och kommunerna skall 1% av budgeten gå till offentlig utsmyckning (Björkman 2018). Det har länge diskuterats om detta ska lagstiftas men är i dagsläget endast en riktlinje som kommuner själva får ta ställning till om de vill följa eller inte (Björkman 2018).

2.2.2 Barns möte med skulptur

Med fokus på hur barn reagerar på- och interagerar med konst har Yvonne Lindh (2017) gjort en undersökning genom att gå på skulpturvandringar med ett antal femåringar. Under vandringarna besökte de sex olika skulpturer där barnen först själva fick undersöka konstverket, klättra på det, leka med det, för att därefter samtala om det. I undersökningen var det tydligt att de skulpturer som barnen kunde interagera med fysiskt, klättra på och krypa under, var de som var mest intressanta för barnen (Lindh 2017). Det blev också tydligt att de olika skulpturerna bjöd in till olika typer av lek. Ett av de större verken, med större element fria från varandra, var en bra scen för kurragömma medan en annan agerade hinderbana. En skulptur tydligt föreställande en panter ledde barnen in på en diskussion om stora katter och blev på det sättet ett pedagogiskt fungerande objekt. Barnen lekte längst på de skulpturer där det finns många olika element att balansera, klättra och hoppa mellan (Lindh 2017). I gestaltningen av en lekskulptur blir det intressant att ha detta i åtanke. Genom att undersöka barns beteende kring existerande skulpturer, skulle man kunna få en bättre förståelse för vad som, för barn, är intressant. På samma sätt som den tidigare nämnde Egon Møller-Nielsen hade barn med sig i sin ateljé, så kan man observera barnens lek och sen skapa redskap utefter det. Precis som Norén-Björn menade att man skulle ”testa leken” kan man försöka se vilken typ av lek en skulptur kan ge upphov till. Med det i åtanke skulle man kunna skapa kulisser eller lekmiljöer som passar för till exempel kurragömma eller hinderbana.

Yvonne Lindh (2017) beskriver hur barnen, vid en del av skulpturerna, blir medvetna om dess material. Ett av verken är av metall och barnen upptäcker att den är varm där solen legat på och kall på skuggsidan. Genom att interagera med konsten lär barnen sig om sin omgivning. De upptäcker att vissa av skulpturerna, de som är ihåliga, har ett ljud om man lägger örat mot, medan verken av granit eller sten är tysta (Lindh 2017). Även detta skulle kunna utnyttjas vid gestaltning av en lekskulptur, som ett sätt att uppmuntra barnen till att lära om olika material och genom det lära om sin omgivning. Men också lära sig om sina sinnen, hur något låter och hur olika material känns. Att medvetet inkorporera sinnen i en lekmiljögestaltning förespråkar Martha Rojals del Alamo, arkitekt och kritiker, i boken

Design for fun: playgrounds. På temat känsel tar hon upp fördelarna med ett texturbyte för att definiera gränser. Framförallt för synskadade barn men också för alla barn då olika texturer på en yta kan förmedla olika saker och säga något om lekredskapet i sig. Att man genom användning av hårt och mjukt, slätt och buckligt, kantigt och flytande kan skapa en upptäcktsfärd genom lekplatsen (Rojals del Alamo 2004). Här kan man också koppla an till Lindhs forskning och mena på att olika materialval kan vara intressanta, som att en metallskulptur kan vara varm på solsidan och kall på den sidan som är skuggad. Rojals del Alamo tar också upp vikten av lukt på en lekplats. Att man genom användandet av växter som doftar också kan berätta en historia (Rojals del Alamo 2004). Hon menar att man kan arbeta med olika typer av ljud. Omgivande ljud, som till exempel löv i en trädkrona som vajar i vinden eller ett porlande vatten. Men också lekredskap som kan skapa ett ljud, till exempel lekredskap som skapar ett eko eller kanske inkorporera trummor i olika storlekar som barnen kan slå på. Hon menar att man kan inkorporera synen genom optiska element på en lekplats, till exempel ett förstoringsglas eller kalejdoskop. Gällande färg tar hon upp att man i projekt för barn ofta använder sig av primärfärger och att det inte finns någon vetenskap i att barn skulle reagera bättre på dom än på andra färger men att det är ett bra verktyg att arbeta utifrån i skapandet av lekplatser för synskadade barn. Då de starka färgerna gör det lättare för barnen att se de olika objekten (Rojals del Alamo 2004).

2.2.3 Vilken typ av konst lockas barn av?

Vad barn har för preferenser när det kommer till konstnärlig utformning är svårt att säga så konst är så subjektivt ändå visar forskning att det finns saker som återkommer. I en undersökning, gjord på Cypern, fick 32 barn svara på hur dom upplevde konstverken på en konstutställning, 81% av barnen tyckte mest om de tredimensionella verken. Barnens höga uppskattning för dessa verk menar forskarna Andri Savva och Eli Trimis (2005) är på grund av att barnen i dessa fall själva får uppleva rummet och konstverket. Att dom själva får uppleva storlek och form. I mötet med tredimensionella verk spelade också storleken roll och i undersökningen var det tydligt att ju större verket var desto intressantare var de för barnen. En undersökning gjord i USA, 2002, tyder på samma sak. I den amerikanska undersökningen visades också att barnen tar sig an lekskulpturer på samma sätt som en ordinär klätterställning (Anderson, Piscitelli, Weir, Everett, Tayler 2002). Att lekskulpturer ofta är så pass familjära i sin utformning att barnen förstår hur de ska ta sig an dem men att den bidrar med en ny nivå av utforskning och lärande i det att den är unik i sin utformning. Exakt vad som är familjärt framgår inte i artikeln men en slutsats man kan dra är att om det går att klättra på något

kommer barn att klättra på det. Oavsett om det är ett prefabricerat redskap som barnen är familjära med eller om det är en specialutformad lekskulptur.

I den amerikanska undersökningen blev det tydligt hur barnen satte konstverket i ett sammanhang och i en historia (Anderson, Piscitelli, Weir, Everett, Tayler 2002). Att barnen till exempel fick se en bild av en bil med en människa liggandes under den och hur barnen direkt spekulerar kring historien hur människan hamnat där. Att använda den vetskapen och att sporra barnens fantasi på en lekplats är viktigt och görs, ofta som lekkaraktärer i form av små skulpturer eller figurativa världar. Genom att utveckla det skulle man kunna skapa små scener som barnens fantasi senare får bygga vidare på. Men finns det ett värde i att lekutrustningen är abstrakt? Det borde ju ge fler lekmöjligheter om skulpturen är abstrakt, att lekredskapet en dag kan vara en båt att segla i och en annan dag ett berg att bestiga. Här kommer tanken kring *affordance* in igen och antagligen är svaret på den frågan både ja och nej men framförallt att variation är viktigt, att det både behövs abstrakta lekskulpturer och figurativa. I undersökningen från Cypern fick barnen först välja vilket verk från konstmuseet som de gillade bäst och motivera varför. 56% av barnen tyckte bäst om verket för att de påminde och/eller berörde något de kände till eller är vana vid (Savva, Trimis 2005).

För 46% av barnen spelade material en stor roll men att de flesta materialen var omtyckta, att det snarare handlade om vetskapen kring materialet, att det blev en del av utforskningen. Det ledde till en förståelse för att man kan göra en sak med trä, en annan med metall och en tredje med glas. Men vad gällande färg tyckte barnen mest om de starka, klara färgerna i motsats till nedtonade (Savva, Trimis 2005). Det har gjorts en hel del forskning på barns uppfattning av färg. Genomgående är att det är de starka färgerna som uppskattas bäst. I många undersökningar hamnar rött överst på listan. Forskning visar att rött även är den färgen som påverkar vuxna starkast (Sivik 2005). Men huruvida man ska använda starka färger i skapandet av en lekmiljö råder det delad mening om, Helle Nebelong, dansk landskapsarkitekt, menar istället att barnen ska få vila deras ögon och sinne. Barnen, menar Nebelong, är ändå konstant omgivna av färg och rörelse och bör därför få leka i en nedtonad miljö med naturinslag som har en lugnande effekt men som också väcker barnens nyfikenhet och kreativitet (Rojals del Alamo 2004). Richard Küller skriver i boken Miljöpsykologi att forskning visar att starka, speciellt varma, färger aktiverar hjärnan, något som också förstärks av att färgen förekommer i kontrastrika mönster. Forskning visar också att gråa och blåa nyanser reducerar aktiveringen av hjärnan (Küller 2005). Med den kunskapen skulle man

kunna använda färg till att skapa aktivitet men också för att skapa lugn i en utformning av en lekmiljö.

2.2.4 Sammanfattningsvis om konstnärlig utformning

Något som framkommer tydligt är att konst i allmänhet och offentlig konst i synnerhet är viktigt. I många olika aspekter, både demokratiska och sociala. Barn tar sig an en lekskulptur på liknande sätt som de tar sig an ett, för dom, mer familjärt lekredskap på det sättet behöver man inte vara ängslig i sin utformning. Det finns i stället ett värde i att vara innovativ och nytänkande. Kanske skapa olika scener för olika lek genom stora lekskulpturer med flera delar eller en multifunktionell abstrakt lekskulptur med många olika *affordances*. Man bör också ha i åtanke att barn uppskattar saker som de känner igenom och som de kan skapa små scenarion ur.

Det framgår att barn gillar en variation på material och av färgerna uppskattar dem starka och klara färger mest. Däremot bör man, vid gestaltning av en lekmiljö, ha färgernas påverkan på människan i åtanke. Att varma och starka färger aktiverar hjärnan medan kalla, gråa och blåa toner lugnar. Precis som med material och färg, kan man vid gestaltning resonera kring upplevelsen av en lekskulptur. Att man kan uppleva den på flera sätt och med flera sinnen.

I valet av den konstnärliga utformningen av en lekskulptur är även där svaret att det krävs en variation. I barns möte med konst, och skulptur i synnerhet, finns det dock element som agerar inbjudande. Exempel på det är **element att utforska**, att det finns olika material att känna på eller ett ljud, men också rent **estetiska element** som att den är stor eller att den har en stark klar färg.

2.3 Kriterier och platsbesök

När det kommer till att identifiera kriterier kring element som en lekmiljö bör innehålla är det vissa saker som sticker ut och återkommer, dessa element går att dela in i två kategorier, de som handlar om lekskulpturens fysiska utformning, och de som handlar om de värden som finns i lekskulpturens omgivning. Dessa värden går att sammanfatta på följande vis:

Leksulpturens värden, att barnen kan klättra, hoppa, krypa in och balansera.

Dessa värden handlar om att barnen ska kunna utvecklas i lekmiljön och testa nya saker. Att de genom sin lek ska lära sig om sin kropp, till exempel hur högt de kan klättra och vad som händer om man klättrar för högt.

Omgivningens värden, att där finns en varierad topografi, att där finns både stora platser och små, mer privata, platser, att där finns löst, manipulerbart, gärna naturligt material och att där finns plats för vuxna att sitta. Då det är dessa värden som är genomgående formulerade är det dessa jag kommer att utgå från under mina platsbesök.

När det kommer till att identifiera kriterier kring barn och konst är det inte lika tydligt. Konst är ju subjektivt men man kan se i Andri Savva och Eli Trimis (2005) rapport att konst blir intressantare för barnen när de själva kan uppleva-, ta på- och se den från flera olika håll. De värden som sticker ut som viktiga har dels att göra med utforskning dels rent estetiska värden.

Utforskning som ett värde, finns det element i skulpturen som går att utforska? Ett ljud om man lyssnar eller ett spännande material att ta på?

Estetiska värden, är konstverket stort eller har en rolig färg?

2.3.1 Kriterielista

Lekskulpturerna kommer under platsbesöken att analyseras utefter följande matris:

Lekskulpturens fysiska värde:

- Finns något för barnen att klättra på?
- Finns något för barnen att hoppa på eller mellan?
- Finns något för barnen att krypa in i eller under?
- Finns något för barnen att balansera på?
- Har lekskulpturen i sig rörliga eller lösa delar?

Lekskulpturens omgivande värden:

- Finns det en varierad topografi?
- Finns det en stor plats där man kan leka flera?
- Finns det små platser där man kan leka själv?
- Finns det löst, manipulerbart, naturligt material?
- Finns det plats för vuxna att sitta?

Lekskulpturens konstnärliga utformning:

- Är lekskulpturen stor?
- Är lekskulpturen i en stark, klar färg?
- Är skulpturen i flera olika material med olika egenskaper?
- Har lekskulpturen ett ljud?

Skulpturerna får ett poäng för varje uppfyllt kriterium.

2.3.2 Lekskulpturerna i Malmö Stad

Då platsbesöken syftar till att undersöka lekskulpturer i Malmö kommun är det motiverat att ta upp Malmö Stads strategier för lekmiljöer. Det här avsnittet syftar till att redogöra för Malmö ambitioner snarare än att ge ett tydligt svar på hur en lekmiljö bör vara utformad.

I dokumentet Strategier för lekmiljö (2006) slår Malmö stad fast vad de anser att en bra lekplats är. Den ska utgöra en mötesplats och vara en viktig samlingspunkt i bostadsområdet. En plats som kan sammanföra barn men även minska anonymiteten bland de vuxna i området. Därför, menar dom, är det viktigt att lekmiljöerna är attraktiva även för de vuxna (Malmö Stad 2006). Lekplatsen ska också stimulera fantasin och erbjuda barnen bra platser för olika typer av lekar. Det ska finnas material de själva kan påverka och undersöka. Barnen

ska känna sig trygga, och det ska inte finnas någon risk att ett barn skadar sig (Malmö stad 2006).

Malmö Stad (2006) slår fast att lekredskapen är viktiga men att de ensamma inte räcker till för att ge barnen bra förutsättningar för lek. Lekredskapen skall placeras som ett komplement i en i övrigt bra och sammansatt lekmiljö, gärna med naturinslag (Malmö stad 2006). I Malmös strategier finns också en lista över vad de viktigaste elementen i en god lekmiljö är; **Leksnår**, där barnen själva kan skapa sina rum i sin egen skala för att stimulera skapandet av egna förutsättningar för leken.

Lekmaterial från natur och växten, löst lekmaterial som förändras över året, löv som faller, bär, kvistar och blommor. På så sätt är lekmiljön i ständig förändring.

Lekmaterial som är formbart, lekmaterial som barnen själva kan manipulera, exempelvis baksand, ger barnen möjlighet att själva skapa och bygga små fantasivärldar.

Möjlighet att utveckla motorik, lekredskap och utrymme som ger barn möjlighet att utveckla och lära känna sin kropp. Lekredskapen ska, om möjligt, placeras i samband med omkringliggande vegetation, detta får dock inte påverka överblickbarheten.

Goda möjligheter för vuxna att vistas, om vuxna trivs på platsen kommer de vara där längre och oftare. Detta ger ökad samvaro mellan barn och vuxna och ger möjlighet till att skapa samhörighet i området.

En lagom, behaglig skala samt skönhet, ytorna får inte upplevas som ödsliga och ogästvänliga även när de är tomma. Genom att göra miljön vacker ökar det rekreativa verkan både hos barn och vuxna. Genom en vacker och uttänkt design visar man också respekt inför besökarna, vistelsen och leken (Malmö Stad 2006).

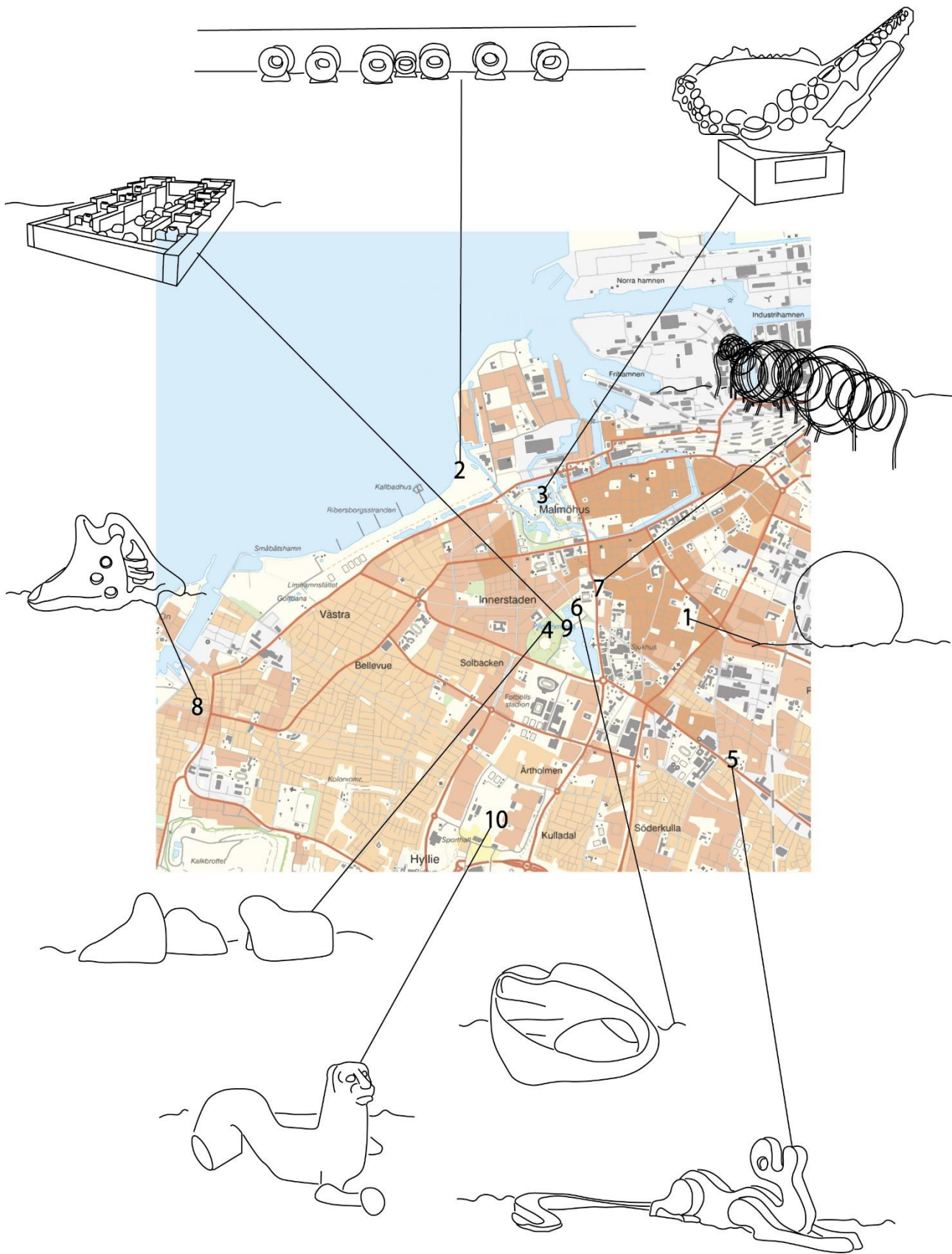
Begreppet lekskulptur nämns två gånger i Malmö stads lekplatsprogram, en gång som ett förslag på inslag i en stadsdelspark och en gång som bestämt innehåll till en temalekplats. Temalekplatserna benämner de som flaggskeppen bland Malmös alla lekplatser och ska fungera som viktiga mötesplatser och utflyktsmål för hela Malmö (Malmö Stad 2006). Lekplatserna, idag 21 stycken, är utformade utifrån ett specifikt tema, till exempel djungel, vatten, rörelse och spiral. Innehållet på temalekplatserna är till stor del specialdesignat och skapat specifikt för just den lekplatsen och temat, ofta i form av figurativa och abstrakta skulpturer. Målsättningen är att de ska uppmuntra barnens egen fantasi och nyfikenhet (Malmö Stad 2006). Temalekplatserna ligger med bara några få undantag i redan populära och välbesökta stadsdelsparker och parkstråk. Tanken är att parken ska vara ett komplement

till lekplatsen. Att dess placering ska bjuda in till lekar som byggda konstruktioner inte kan frambringa. Utöver temalekplatserna ska det, enligt Malmös lekstrategi, också finnas två till fyra stadsdelslekplatser. Även dessa i anslutning till eller i stadsdelsparkerna. I dessa ligger fokus på att tillgodose behovet för barn i olika åldrar (Lenninger 2006). Då det endast är Spirallekplasten av alla Malmös temalekplatser som, i boken *Konstguide -Skulpturer och offentlig utsmyckning i Malmö* (ABF Malmö 2006), är angiven som lekskulptur så är det endast den av temalekplatserna som undersöks.

2.3.3 Platsbesöken

Platsbesöken utfördes mellan 21 april och 11 maj 2020, båda dagarna var soliga. De lekskulpturer som undersöks är:

1. *Bubbla* av Monica Gora
2. *Farväl till de sju haven* av Gareth Lewis
3. *Frihetsfågel* av Yoshio Nakajima
4. *Jimmys* av Monica Gora
5. *Jätteödlan Augusta* av Gunnar Frieberg
6. *Le Fruit Rouge* av Axell Nordell
7. *Spirallekplatsen* av Beatrice Hansson
8. *Tufsen* av Egon Nielsen-Møller
9. *Vattentrappa* av Leif Ringsbo
10. *Vilddjur* av Thure Thörn



Figur 1: Karta över lekskulpturens placering i Malmö ©Lantmäteriet, bearbetad av författaren

Tabell över uppfyllda kriterier

	Bubbla	Farväl till de sju haven	Frihetsfågel	Jimmys	Jätteödlan Augusta	Le fruit rouge	Spiral-lekplatsen	Tufsen	Vatten-trappa	Vilddjur
Lekskulpturens fysiska värde										
Finns något för barnen att klättra på?	Ja	Ja	Ja	Ja	Ja	Ja	Ja	Ja	Ja	Ja
Finns något för barnen att hoppa på eller mellan?	Ja	Ja	Ja	Ja	Ja	Ja	Ja	Ja	Ja	Ja
Finns något för barnen att krypa in i eller under?		Ja				Ja	Ja	Ja		
Finns något för barnen att balansera på?	Ja	Ja	Ja	Ja	Ja	Ja	Ja	Ja	Ja	Ja
Har lekskulpturen i sig rörliga eller lösa delar?									Ja	
Lekskulpturens omgivande värden										
Finns det en varierad topografi?		Ja								Ja
Finns det en stor plats där man kan leka flera?	Ja	Ja	Ja	Ja	Ja	Ja	Ja	Ja		Ja
Finns det små platser där man kan leka själv?	Ja			Ja		Ja	Ja	Ja		Ja
Finns det löst, manipulerbart, naturligt material?	Ja			Ja	Ja	Ja	Ja	Ja		Ja
Finns det plats för vuxna att sitta?	Ja		Ja	Ja	Ja		Ja	Ja	Ja	Ja
Lekskulpturens konstnärliga utformning										
Är lekskulpturen stor?	Ja	Ja	Ja		Ja	Ja	Ja	Ja	Ja	
Är lekskulpturen i en stark, klar färg?	Ja	Ja		Ja	Ja	Ja				
Är skulpturen i flera olika material med olika egenskaper?									Ja	
Har lekskulpturen ett ljud?							Ja		Ja	
RESULTAT	9/15	8/15	6/15	8/15	7/15	9/15	10/15	9/15	8/15	8/15

Tabell 1. Tabell över vilka kriterier som de olika lekskulpturerna uppfyller

Bubbla, 2004: är skapad av Monica Gora som är verksam konstnär och landskapsarkitekt. Hon är upphovsman till flera verk runt om i Malmö och världen, däribland *Jimmys* som också undersöks i den här uppsatsen. Leksulpturen utgörs av en glob i blå glasfiber. *Bubblan*, precis som *Jimmys*, lyser i mörkret (Gora u.å. A). Leksulpturen är placerad i en av lekplatserna i Folkets park i Malmö, i nära anslutning till Barnens Scen. Skulpturen är slät och saknar hjälpmedel för att klättra på den, till exempel trappsteg eller handtag. Gora tar upp detta på sin hemsida och menar att barnen, i de flesta fall behöver hjälp, om de vill nyttja den som lekredskap. På det sättet kan den agera främjande för barns samspel i leken. Verket fick högst poäng för de omgivande kvaliteterna, detta på grund av dess placering vid en större lekplats, medan dess poäng vad gäller fysisk utformning låg bland de lägsta. Vid platsbesöket var upplevelsen av leksulpturen att den var lågmäld, dess placering i anknytning till en stor lekplats med stora prefabricerade klätterställningar leder till att den framstår som det minst intressanta på lekplatsen. Leksulpturen är också placerad i skuggan av ett stort träd och i anslutning en av parkens sophanteringar. Detta, i kombination med dess svårklättrade gestaltning, gör att den inte upplevs som speciellt inbjudande. Leksulpturen *Bubbla* fick 9/15.

Farväl till de sju haven, 1989: är skapad av de brittiske landskapsarkitekten Gareth Lewis. Lewis var verksam vid Stiftelsen Barnens Landskap som arbetar för att sprida kunskap kring hur skolgårdar och närmiljö kan bli ett en resurs för lek och pedagogik (Lewis 2002). Skulpturen är placerad på en höjd på den stora gräsytan i Öresundsparken och ska symbolisera en tacksamhet gentemot de som arbetade och byggde fartyg vid Kockum. Skulpturen är föreställande sju ankarklysen, något som tillverkades på Kockums mekaniska verkstad. Verket stod inte ut på någon punkt men fick ett av de lägsta resultaten när det kom till omgivningens kvaliteter, detta trots att den är placerad i en parkmiljö. Verkets utformning är intressant i det att det dels kan fungera något att klättra på och krypa igenom dels något att springa runt och igenom. Leksulpturen *Farväl till de sju haven* fick 8/15.

Frihetsfågel, 1974: är skapad av japanske konstnären Yoshio Nakajima. Nakajima är känd för sin rebelliska anda och skapade leksulpturen *Frihetsfågel* 1974. Då som en symbolisk protest mot de politiska motstånd som fria konstnärer möter (Nakajima u.å). Nakajima har vid flera tillfällen arbetat med barn. Både när han, tillsammans med en rad andra konstnärer, organiserade Skånska Konstakademin där barn bjöds in till att delta i aktiviteter samt när han

skapade en 9x5 meter stor målning tillsammans med 150 förskolebarn i Kumagaya, Japan. Skulpturen *Frihetsfågel* är placerad på Malmö Hus kullerstensbelagda inre borggård. Skulpturen är i diabas och har ett mycket minimalistiskt uttryck. I undersökningen fick *Frihetsfågel* den lägsta poängen. Under kategorin konstnärlig utformning uppfyllde den endast ett kriterium, att den upplevdes som stor. Skulpturens roll som lekskulptur är intressant då den sitter placerad ovanpå en piedestal vilket leder till att det endast är äldre barn som når upp att klättra på den. Min personliga reflektion är att piedestalen ger lekskulpturen ett formellt utseende som inte bjuder in till lek.

Leksulpturen *Frihetsfågel* fick 6/15.

Jimmys, 1997: är skapad av konstnären och landskapsarkitekten Monica Gora. Idén uppkom när Gora arbetade med ett upprustningsprojekt i Hörby. Gora inspirerades av Kata Tjuta, en stenformation i Australien, när hon skapade de organiska formerna (Gora u.å. B). Gora menar att figurerna skulle vara som personligheter barnen kan lära känna. Skulpturerna hamnade aldrig på skolgården i Hörby, men de finns idag på fler än 30 platser över hela världen. Verket i sig är placerat i bokskogen, intill Tallriken, i Pildammsparken och består av fyra organiskt formade figurer tillverkade i orange glasfiber, verken börjar lysa efter mörkrets inbrott. I undersökningen låg lekskulpturen *Jimmys* i det lägre spannet av poäng. Framförallt när det kommer till konstnärlig utformning där den endast uppfyllde ett av kriterierna. Vid platsbesöken upplevdes lekskulpturen *Jimmys* som mystisk både genom dess placering i skogen och att det krävs att man lämnar stigen för att besöka skulpturen.

Leksulpturen *Jimmys* fick 8/15.

Jätteödlan Augusta, 1991: Är skapad av konstnären Gunnar Frieberg (ABF Malmö 2006). Hans verk *Jätteödlan Augusta* är placerad på Augustenborgsskolans innegård. På Augustenborgsskolan går cirka 700 barn från förskoleklass till i årskurs nioio (Malmö Stad 2020). Leksulpturen är placerad på en yta av grus och utgörs av en stor liggande ödla i betong och är målad i mintgrönt. I undersökningen fick leksulpturen medelbetyg och utmärkte sig inte i någon kategori.

Leksulpturen *Jätteödlan Augusta* fick 7/15.

Le Fruit Rouge, 1972: är skapad av Axell Nordell som varit upphovsman till flera leksulpturer runt om i Sverige (Stockholms länsmuseum u.å.). *Le Fruit rouge* är placerad i Pildammsparken. På gränsen mellan en stor lekplats och en större öppen grönyta. Formen

utgörs av en abstrakt rund form och man kan både klättra, rutscha och krypa på skulpturen. Den är stor och klarröd. Dess starka färg gör att man ser den från långt håll och dess tydliga uppbyggnad bjuder in till att klättra på. Att den hänger samman med en lekplats tydliggör också skulpturens leksyfte.

Lekskulpturen *Le Fruit Rouge* fick 9/15.

Spirallekplatsen, 2003: är utformad av Beatrice Hansson, på uppdrag av Malmö Stad, och är placerad i Magistratsparken, utanför Malmö Konsthall (Malmö Stad 2018). I lekplatsen finns sju olika skulpturer, i form av spiraler av metall, att klättra på med olika svårighetsgrad. Spiralerna är placerade på en yta av rosa gummi-asfalt och inom lekplatsen finns också mer traditionella lekredskap som en sandlåda och gungor. Utformningen av lekplatsen gör att spiralerna direkt uppfattas som lekredskap och i undersökningen fick lekskulpturerna på *Spirallekplatsen* det högsta betyget.

Lekskulpturen *Spirellekplatsen* fick 10/15.

Tufsen 2002 (Original 1948): är skapad av konstnären Egon Nielsen-Møller. Som tidigare nämnt i uppsatsen hade han barn närvarande i sin ateljé i skapandet av skulpturen och den finns reproducerad på flera platser i Sverige (Lenninger 2006). *Tufsen* är placerad på en lekplats på Limhamns Torg. Skulpturen är placerad på en strukturerad lekplats med både prefabricerade och unika lekredskap, bland annat en vattenlek, ett tåg och några mindre lekskulpturer. Lekplatsen ligger angränsande en mindre grönyta men i övrigt saknar platsen vegetation. Den vegetation som finns används bara i ett avskärmande syfte. Det finns flera bänkar för vuxna att sitta. Lekskulpturen i sig är gjord av betong och är i ett enda stycke. På lekskulpturen finns möjlighet att rutscha, krypa in och klättra men saknar lösa eller rörliga delar. Av de konstnärliga kriterierna är svaret endast ja på en av de, att den är stor. Den är, i sitt minimalistiska formspråk, avskalad i sin gestaltning. Trots sitt minimalistiska formspråk är det tydligt att syftet är lek genom dess utformning. Lekskulpturen har tydliga element som en rutschkana och en ihållighet att krypa in i, dessa element känns igen från mer klassiska lekredskap och leder till en tydlighet i att just det här är en lekskulptur. Dess placering på en lekplats bidrar också mycket till att etablera skulpturens syfte.

Lekskulpturen *Tufsen* fick 9/15.

Vattentrappan, 1985: är skapad av Leif Ringsbo, trädgårdsingenjör vid Malmö gatukontor. Inspirationen kom, enligt Malmö Stad, från ett studiebesök i Tyskland (Malmö Stad 2012).

Vattentrappa är, precis som *Jimmys* och *Le fruit rouge*, också placerad i Pildammsparken. Den har en stram gestaltning bestående av en trappa i granit med metallskivor man kan lyfta och sänka ned och på så vis manipulera vattenflödet. Skulpturen, är placerad på en yta av kullersten inramad med klippt häck och bänkar, med utsikt över dammen. Min spontana uppfattning om verket är att det är svårt att uppfatta att den är en lekskulptur, det är först när man ser metallskivorna som man förstår att det är något mer än en fontän. I undersökningen uppfyllde lekskulpturen *Vattentrappa* två kriterier som ingen annan lekskulptur uppfyllde, att den var gjord av flera olika material, med olika egenskaper och att den i sig hade löst, lekbart material. På det sättet presterade den bäst vad gäller den konstnärliga utformningen men fick samtidigt endast ett poäng vad gäller omgivningens kvaliteter.

Leksulpturen *Vattentrappa* fick 8/15.

Vilddjur, 1969: är skapad av Thure Thörn som var skulptör från Malmö och har skapat flera av Malmös offentliga konstverk, bland annat Passionsblomman på Fridhemstorget och Samling vid pumpen på Lilla Torg (ABF Malmö 2006). Många av hans skulpturer är stora och innefattar vatten och är inte lekskulpturer. Leksulpturen *Vilddjur* är placerad på en innegård i bostadsområdet Sörgården i Malmö. Den utgör en av delarna på en lekplats med gungor och klätterställningar och flera specialbyggda lekredskap. Leksulpturen är i betong och figurativ, föreställande ett liggande djur med en svans i en båge. I undersökningen fick leksulpturen *Vilddjur* högst betyg vad gäller omgivningens kvaliteter där den uppfyllde alla kriterier men uppfyllde däremot inte ett enda kriterium under konstnärlig utformning.

Leksulpturen *Vilddjur* fick 9/15.

Reflektioner efter platsbesöken

Det är slående hur lika leksulpturerna svarar på kriterierna, att ingen av dem fick lägre än sex poäng eller högre än tio poäng. Trots det var skulpturerna väldigt olika i sin utformning. Kriteriet att barnen ska ha något att klättra på var enklast att uppfylla, där krävdes endast att skulpturen har en volym och att den är i en lagom höjd för barnen att nå upp till. Den enda skulpturen där möjligheten att klättra gick att ifrågasätta var *Frihetsfågel* då den var placerad på en piedestal och därmed var för högt upp för att en del barn att nå upp till. Det kriteriet som var svårast att uppfylla var löst manipulerbart material inkorporerat i leksulpturens egen gestaltning. Det var det bara *Vattentrappa* som uppfyllde, med vattnet som man kan manipulera genom de nedsänkbara metallplattorna. Material man skulle kunna använda i

utformningen av lekskulpturer är vatten, sand och andra naturliga material, men också inkorporera rörliga eller lösa delar i gestaltningen, som till exempel stora byggklossar. Både Norén-Björn och Wolleey och Lowe tar upp vikten av att kunna utvecklas i leken (Norén-björn 2016, Wolley & Lowe 2013) men det är svårt att se huruvida en viss lekskulptur erbjuder det. För att kunna dra sådana slutsatser behövs ytterligare undersökningar.

Vad gäller omgivningens värden kunde man se en skillnad i lekskulpturens placering. En del av skulpturerna var placerad på- eller intill en klassisk lekplats. Dessa fick en mer självklar roll som lekredskap. För de lekredskap som inte var placerade i anslutning till en lekplats var det inte lika tydligt att det var ett lekredskap. Dessa var *Vattentrappa*, *Jimmys*, *Frihetsfågel* och *Farväl till de sju haven*. Vid platsbesöken kom jag att fundera över hur ett föremål bjuder in till lek eller inte. Av ovanstående var det endast *Jimmys* som vid första anblick bjöd in till lek med sin utstickande färg och organiska utformning. *Vattentrappa* blev lekbar först när man identifierade att metallskivorna gick att röra på. Både *Frihetsfågel* och *Farväl till de sju haven* har ett mer formellt utseende vilket i sin tur kan leda till att vuxna inte tillåter sina barn att leka där. Deras formella utformning gör att de inte uppfattas som lekredskap. *Farväl till de sju haven* bjuder in till lek med sin lekfulla färg och utformning, men dess nästintill monumentala placeringen kan leda till att man som vuxen inte vill att sitt barn ska leka där. Att *Frihetsfågel* är placerad på en piedestal utanför ett museum gör att den uppfattas som en mer klassisk skulptur, det leder också till att vuxna skulle kunna uppfatta det fel. Som tidigare nämnt om *affordance* kan det uppstå en konflikt mellan barn och vuxna i det att vuxna anser att något är ”felanvändning” av ett objekt.

Vad gäller omgivningen kring lekskulpturerna var det svårare att identifiera kvalitet på omgivningen då det till exempel är subjektivt vad som uppfattas som en liten plats eller en stor plats. Kriteriet gällande en varierad topografi var det endast två lekskulpturer som uppfyllde, *Farväl till de sju haven* och *Vilddjur*, men det var bara i fallet *Farväl till de sju haven* som höjdskillnaden faktiskt hade en inverkan på upplevelsen av lekskulpturen då den är placerade på toppen av kulle. I fallet *Vilddjur* var höjdskillnaden något perifert i utkanten av lekplatsen.

Vad gäller den konstnärliga utformningen kunde man se stora skillnader. I val av material var det endast *Vattentrappa* som var utformad av flera material och att dessa hade olika

egenskaper, som skuren granit, naturstenar, metallskivor och vatten. *Vattentrappa* var också den enda som hade ett ljud som inte krävde att man knakade på skulpturen, i fallet *Vattentrappa* var också ljudet manipulerbart i och med manipuleringen av vattnet. I fallet material blev det också tydligt att olika material kan bjuda in till lek i olika grad. Exempelvis upplevdes de lekskulpturer i glasfiber som lekredskap både då de hade en stark och klar färg, men också då materialet i sig kändes igen från mer klassiska lekplatser. De lekskulpturer som var i sten upplevdes som mer formella då de i sin utformning påminner om mer klassiska offentliga konstverk, som inte är till för att klättra på. Det var endast *Spirallekplatsen* och *Vattentrappa* som hade ett ljud och genom det skapade något ytterligare att undersöka i skulpturen.

Den konstnärliga utformningen var den aspekt där lekskulpturerna generellt fick lägst antal uppfyllda kriterier. Detta kan bero på kriteriernas utformning och formulering men det kan också vara så att man i flera fall, vid gestaltningen av lekskulpturerna, inte hade barnens perspektiv i fokus. Framförallt brister lekskulpturerna i aspekten utforskning, att ett barn kan upptäcka saker om skulpturen och lära sig något om material, ljud eller färg. Som i fallet med Lindhs forskning då barnen upptäckte att en skulptur var varm på solsidan och kall på skuggsidan (Lindh 2017).

3. DISKUSSION

3.1 Resultatdiskussion

De argument som stödjer användandet av lekskulpturer i den moderna staden, som jag genom min litteraturstudie och mina platsbesök finner, är:

Variation, alla de lekskulpturer som undersöktes under platsbesöken var unika, det var bara *Tufsen* och *Jimmys* som går att återfinna på andra platser i landet. Då en lekskulptur är något unikt och konstnärligt utformat skapas en variation, en anledning att skapa något unikt på varje lekplats. Genom att placera lekskulpturer på en lekplats skapar man på så vis en unik lekmiljö. Ett av de stora värdena hos en lekskulptur är att den är oändlig i sin variation. Att en lekskulptur kan se ut på alla möjliga sätt och anpassas efter miljön. Genom denna variation i gestaltning höjer man taket för vad en lekmiljö kan vara och i det också möjligheterna. Precis som Malmös temalekplatser kan man jobba utefter ett tema, anspela på platsens historia eller bara skapa något som är roligt och lustfyllt. När man skapar ett unikt lekredskap finns inga förbestämda regler kring hur det skall brukas och på så sätt skapas också *affordance*. Denna variation leder till en friare och mer utvecklande lek i och med att det på varje lekplats finns nya saker att ta sig an (Jansson 2016).

Just variation är något som baseras på att lekskulpturen är unik och platsanpassad i sin gestaltning snarare än dess konstnärliga egenskaper. På det sättet går det att applicera dessa fördelar även på till exempel en del naturlekplatser då dessa också ofta är specialdesignade.

Höja en status, enligt Statens Konstråd (2020) kan specialdesignade element eller redskap i en offentlig miljö bidra till att utrymmet får högre status. Konst på en plats visar på platsens betydelse gör det tydligt att pengar och tid har lagts ner på platsen. Att den är konstruerad med omsorg och därför bör behandlas utefter det. Genom att placera lekskulpturer i ett offentligt rum höjer man statusen på platsen i sig, i det att den blir utsmyckad. På det sättet borde man också kunna höja statusen på lekmiljöer, och kanske i förlängningen göra det enklare att argumentera för att baren ska få ta mer plats i staden. Med det sagt är enstaka lekskulpturer i en urban miljö inte tillräckligt som barns lekmiljö men att det kan vara ett komplement. Både i utvecklingen av bestående lekplatser, med fler unika lekredskap och lekskulpturer, men också i utvecklingen av ett mer lekfullt stadsrum, där barnen också får vara.

Ett lekfullare stadsrum, genom att placera lekmiljöer i ett offentligt rum skapar man en lekfullare miljö, inte bara för barn. Det är också ett sätt att befolka det offentliga rummet och genom det skapa tryggare offentliga platser. Genom att se att ett barn tar en plats i anspråk skulle man kunna tänka sig att fler blir inspirerade att ta staden i anspråk. Att arbeta med lekskulpturer på samma sätt som Odense gjort, genom lekbara skulpturer och installationer utspridda över hela innerstaden, skulle i förlängningen också kunna leda till en större rörelse för barn och unga i staden. Både då det skulle ge dem anledning att röra sig till stadens olika delar men också att det, genom att etablera barnens rätt till vissa ytor, skulle stärka deras roll och rättigheter i att vara på en plats.

I besvarandet av frågan kring hur lekskulpturer skulle kunna vara utformade får man dela in det i två kategorier, lekbarhet och konstnärlig utformning. I definitionerna av vilka element som krävs för god lek är det mycket som går igen. Det är tydligt att det är samma element som poängteras. Att det behövs möjlighet för att utveckla sin fysiska kapacitet och lära känna sin kropp. Det måste finnas utrymme för att ena dagen kunna klättra till en punkt och den andra dagen klättra till en högre punkt men också att barnen ska kunna lära sig att själva bedöma risker genom erfarenhet. I litteraturstudien framkom också vikten av löst lekbart material. Något som under platsbesöken visade sig vara svårare att tillgodose. I fallet *Vattentrappa* var det vatten som var det lösa materialet, något som fungerar bra under sommarmånaderna. För att man ska kunna tillgodose detta kriterium året om krävs dock något annat. Man skulle kunna inkorporera lösa föremål i den skulpturala utformningen. Att man till exempel har stora byggklossar eller mindre delar av skulpturen som är lösa. Detta dock med risken att dessa stjäls eller förstörs.

I litteraturstudien presenteras vikten av omgivningens värden, att inget lekredskap är så bra att det kan stå ensamt. Att det krävs lösa, gärna naturliga, material och att där ska finnas utrymme till att både leka flera och att leka själv. Leksulpturens placering har också betydelse för om den upplevdes som ett lekredskap eller inte. Är den placerad i anknytning till eller på en lekplats, som till exempel *Le fruit rouge* eller *Tufsen*, finns det ingen tvekan om dess syfte. Oavsett material kopplas den till lek då kontexten säger så. De lekskulpturer som däremot inte är placerade i anknytning till mer traditionella lekredskap, som till exempel *Farväl till de sju haven* och *Frihetsfågel*, blir det genast inte lika tydligt. *Vattentrappa*, som

inte heller den är placerad i anknytning till annan lekutrustning, kan vid första anblick tolkas som en fontän utan lekinslag. Leksulpturen *Vatentrappa* blir interaktiv först när metallplattornas syfte framkommer. På det sättet krävs det mer av leksulpturens gestaltning, att den ska vara lekfull och inbjudande, när den placeras på en mer formell plats som saknar övriga lekinslag. Av kriterierna som handlade om omgivningens värden uppfyllde *Vatentrappa* och *Frihetsfågel* lägst antalkriterier, vilka båda var placerade på stenbelagda, formella ytor.

Här får en dock se till vilket syfte en leksulptur är tänkt att ha. Är tanken att den, som i fallet i Årsta, är tänkt att utgöra de lokala barnens hela lekmiljö, eller är den, som i Odense, en del av ett försök att skapa ett mer lekfullt stadsrum? För det är nog där som ett av leksulpturens främsta värden ligger. I det att den kan bjuda in barn att appropriera det offentliga rummet i stort och inte bara de ytor vi kallar lekplats. En leksulptur kan istället ge en möjlighet till spontan lek på vägen hem från skolan eller förskolan i motsats till en större lekplats med flera olika lekvaliteter som bjuder in till lek under en längre period. Att det handlar om att placera barnen i det offentliga rummet och att låta de ta den platsen, inte att leksulpturen ska utgöra den optimala lekmiljön. Men också att man kan, genom användandet av leksulpturer, skapa estetiska och kulturella värden på en plats.

Leksulpturens konstnärliga utformning har stor betydelse för om verket uppfattas om en leksulptur eller bara som en skulptur med funktionen offentlig utsmyckning. I den aspekten blev det viktig att gestaltningen bjöd in till lek och kändes spännande. Exempelvis i valet av material. De leksulpturer som var i glasfiber, och dessutom var i en stark och klar färg, påminde om lekredskap man sett tidigare. Detta gjorde att man direkt kopplade skulpturen som ett lekredskap. De leksulpturer som var i sten eller metall kopplade man istället till offentliga skulpturer utan syfte att vara lekredskap. I och med att en leksulptur först blir leksulptur när denne används som så blir detta ett problem. Det blev tydligt att de skulpturer som hade en mer klassisk utformning, som man känner igen från mer klassiska lekredskap exempelvis *Tufsen* och *Le fruit rouge* med rutschkana och kryphål, var tydligare i sin funktion som leksulpturer. I och med det kan man resonera kring att det finns fördelar med att leksulpturen har element som man kan känna igen, då det antagligen stärker dess roll som leksulptur. I det blir det dock viktigt att leksulpturen utformas på så sätt att den kan nyttjas på flera olika sätt, med flera olika *affordances*, då det är en av leksulpturens styrkor.

3.2 Slutsats

Den här uppsatsen syftar till att besvara frågeställningarna *Vilka argument finns kring användandet av lekskulpturer i den moderna staden?* och *Vilka aspekter bör beaktas vid gestaltning av lekskulpturer för att dessa skall uppnå höga lekvärden?*

Den här uppsatsen har, genom litteraturstudie och platsbesök, identifierat tre argument för användandet av lekskulpturer i den moderna staden.

Det första är att eftersom en lekskulptur är något specialdesignat och unikt leder användandet av dessa till **unika och varierade lekmiljöer**. Det i sin tur främjar barnens fantasi och leder till en mer utvecklande lek.

Det andra är att man skulle genom användandet av lekskulpturer kan **höja statusen på lekplatser** och lekmiljöer. Eftersom konst på en offentlig yta kan höja den platsens status då det visar på att platsen är påkostad och gestaltad med omsorg, kan man även höja statusen på lekmiljöer och i förlängningen kanske även stärka baren plats i staden.

Det tredje är att man, genom att placera lekskulpturer runt om i staden, kan skapa **ett mer lekfullt stadsrum generellt**. Vilket i sin tur skulle kunna leda till ett mer befolkat stadsrum och en större närvaro av barn i staden.

Den här uppsatsen har, genom litteraturstudie och platsbesök, identifierat fyra aspekter som bör beaktas vid gestaltning av lekskulpturer för att dessa skall uppnå höga lekvärden. Dessa aspekter är:

Leksulpturens fysiska värden, att leksulpturen besitter en hög *affordance* och att barnet, i interaktion med leksulpturen kan utvecklas. I praktiken betyder det att det bör finnas möjlighet till att klättra, krypa, balansera och hoppa, men också att det går att utvecklas i leken, till exempel att barnet kan klättra högre när det vågar det.

Omgivningens värden, att leksulpturen är placerad i en kontext som bjuder in till lek och som med fördel kan bidra till leken.

Värdet i att utforska, att leksulpturen är gestaltad med inslag som går att utforska, till exempel att där finns ett ljud att lyssna efter eller olika material med olika egenskaper.

Estetiska värden, att leksulpturen har ett, för barn, inbjudande och intressant utseende. I den här uppsatsen framkom att skulpturer som upplevs som stora och är i en stark klar färg uppskattas mest av barn. Om leksulpturen är placerad i en kontext som vanligtvis inte

förknippas med lek ställs högre krav på att gestaltningen bjuder in till lek i relation till om den är placerad på en lekplats.

3.3 Metoddiskussion

Då det inte finns någon omfattande forskning berörande lekskulpturer har litteraturstudien varit ett sökande efter applicerbar forskning. Forskning kring lek och hur den bör vara utformad, forskning kring barns uppfattning av konst och vilken typ av konst som skulle kunna tilltala barn, samt forskning kring alternativa lekredskap och dess fördelar. Det handlade sedan om att applicera forskningen på lekskulpturen.

Då den här uppsatsen är skriven under rådande Covid-19 pandemi har jag valt att bara fokusera på lekskulpturens utformning och placering i mina platsbesök. Detta på grund av att pandemin har förändrat hur vi vistas i det offentliga rummet. I retrospektiv hade det varit intressant att observera hur lekskulpturerna brukas. Det hade varit intressant att se till hur dessa kriterier, utformning, kontext och gestaltning, faktiskt förhåller sig till barns brukande av lekredskapet. Då det i det stora hela är det som faktiskt spelar någon roll, om det är uppskattat av brukarna eller inte. Det blev tydligt under platsbesöken att kriterierna var för abstrakt formulerade då det endast skilde fyra poäng mellan den lekskulptur med flest antal poäng och den med lägst. Om något upplevs som stort har till exempel mycket med dess omgivning att göra, att där finns saker som är mindre. För att få ut mer av platsbesöken och kanske skapa ett tydligare resultat med större skillnader skulle kriterierna behöva omdefinieras.

Det hade varit intressant att studera hur leken skiljer sig vid nyttjandet av lekskulpturer i förhållande till nyttjandet av en mer klassiskt utformad lekutrustning. Kan man se skillnader i leken, både i hur barnen leker och vad de leker? Om man inte hade avgränsat uppsatsen till att endast handla om barns upplevelse av lekskulpturer hade det också varit intressant att undersöka vilken uppfattning vuxna har av lekskulpturer. Hur fungerar de i aspekten offentlig konst?

KÄLLHÄNVISNING

Källor

ABF Malmö (2006). *Konstguide -Skulpturer och offentlig utsmyckning i Malmö*. Malmö: ABF Malmö

Andersson, D., Everett, M., Piscitelli, B., Tayler, C., Weier, K. (2002). Children's Museum Experiences: Identifying Powerful Mediators of Learning. *The Museum Journal*, vol. 45(7), ss. 2-23. doi: 10.1111/j.2151-6952.2002.tb00057.x

Beckman, M. (2018). *Lek på riktigt - Om att sluta bygga lekplatser och börja skapa rikare lekmiljöer*. Örebro: Digifys
<https://www.orebro.se/download/18.5343a44a16a31b1864f2904/1557410812963/Lek%20p%C3%A5%20riktigt.pdf>

Björkman, P. (2018). *Enprocentsregeln för konstnärliga gestaltningar av offentliga miljöer*.
<http://www.kro.se/enprocentsregeln> [2020-04-06]

Bodelius, S., Bucht, E., Jansson, M. (2016). Fri lek och fasta normer - om lekplatsernas reglering. Jansson, M. & Klintborg Ahlklo, Å. (red) *Plats för lek - Svenska lekplatser förr och nu*. Stockholm: AB Svensk Byggtjänst ss. 128-147

Boverket (2015). *Gör plats för barn och unga!* [broschyr].
<https://www.boverket.se/globalassets/publikationer/dokument/2015/gor-plats-for-barn-och-unga-bokversion.pdf> [2020-04-28]

Boverket (2018). *Krav på lekplatser*. <https://www.boverket.se/sv/PBL-kunskapsbanken/lov--byggande/tillsyn/exempel-pa-tillsynsomraden/lekplatser/krav-pa-lekplatser/> [2020-04-28]

Boverket (2018). *Regler för lekplatser och lekredskap*.
<https://www.boverket.se/sv/byggande/sakerhet/barnsakerhet-och-personsakerhet/lekplatser-och-lekredskap/> [2020-04-15]

- De Laval, S (2015). Hur ska det gå för barnen i staden, när staden förtätas mer och mer?. *Tidskriften STAD* [debattartikel], 29 oktober, <https://www.movium.slu.se/debatt-0?article=hur-ska-det-ga-barnen-i-staden-nar-staden-fortatas-mer-och-mer> [2020-05-12]
- Dewey, J. (2005, original 1934). *Art as experience* (Perigree trade paperback ed.). New York: Penguin books.
- Eipeldauer, H., Thorsen, S. (2016) *Play sculptures*. Wien: Verlag für modern kunst GmbH
- Fjørtoft, I. (2004). Landscape as Playscape: The Effects of Natural Environments on Children's Play and Motor Development. *Children, Youth and Environments*, vol. 14(2) ss. 21-44
https://www.researchgate.net/publication/252182057_Landscape_as_Playscape_The_Effects_of_Natural_Environments_on_Children's_Play_and_Motor_Development [2020-04-25]
- FN (2008). *Allmän förklaring om de mänskliga rättigheterna*. Bryssel: FN
- Fors, H., Gunnarsson, A., Jansson, M., Kristensson, E. (2012). Vegetationsstyrning för ökad trygghet. *Landskap trädgård jordbruk* [artikelserie], (13).
https://pub.epsilon.slu.se/9014/7/gunnarsson_et_al_120903.pdf
- Frisk, J. (2019). Hur tråkig får en lekplats vara?. *Forskning.se*.
<https://www.forskning.se/2019/04/03/hur-trakig-far-en-lekplats-vara/> [2020-05-19]
- Gibson, J. (2015, original 1986). *The ecological approach to visual perception*. New York: Psychology Press
- Gora, M. (u.å. A). *The Bubble/ Bubblan*. <https://gora.se/projects/the-bubble> [2020-05-19]
- Gora, M. (u.å. B). *Jimmys*. <https://gora.se/projects/jimmys> [2020-05-19]
- International School Grounds Alliance (2017). *Risk in Play & Learning* [broschyr].
<http://www.internationalschoolgrounds.org/risk> [2020-04-20]

Jansson, M. (2010). Attractive Playgrounds: Some Factors Affecting User Interest and Visiting Patterns. *Landscape Research*, vol. 35 (1), ss. 63–81
doi: 10.1080/01426390903414950

Jansson, M (2016). Lekplatser idag och i framtiden - tankar om en hållbar utveckling.
Jansson, M. & Klintborg Ahlklo, Å. (red) *Plats för lek - Svenska lekplatser förr och nu*.
Stockholm: AB Svensk Byggtjänst ss. 128-147

Küller, R. (2005). Icke-visuella effekter på människan av ljus och färg. Johansson, M. & Küller, M. (red). *Svensk Miljöpsykologi*. Lund: Studentlitteratur

Kulturdepartementet (2018). *Politik för gestaltad livsmiljö*. Stockholm: Kulturdepartementet

Lenninger, A. (2006). *Lek äger rum: planering för barn och ungdomar*. Stockholm: Formas

Lenninger, A. (2008). Skulptur för lek. *Gröna fakta*, (8).

<https://www.movium.slu.se/system/files/news/7563/files/Fakta2008-8.pdf>

Lewis, G. (2002). Vad ska vi göra med skolgårdarna?. *Biodiverse*, (4), ss. 10

<http://www.biodiverse.se/articles/vad-ska-vi-gora-med-skolgardarna/> [2020-05-18]

Lindh, Y. (2017). Barn och konst - samtal, kommunikation och demokrati. *Tidskrift for Nordisk barnhageforskning*, vol. 15(2), ss. 1-18 doi: 10.7577/nbf.1773.

Malmö Stad (2006). *Lekplatsprogram för Malmö*.

<http://www.projektering.nu/files/Lekplatsprogram.pdf> [2020-04-25]

Malmö Stad (2012). *Program för utveckling av Pildammsparken*.

<https://www.yumpu.com/sv/document/read/19714977/program-for-utveckling-av-pildammsparken-malmo-stad> [2020-04-28]

Malmö Stad (2018). *Spirallekplatsen*. <https://malmo.se/Uppleva-och-gora/For-familjer-barn-och-unga/Temalekplatser/Spiral.html> [2020-05-19]

Malmö Stad (2020). *Augustenborgsskolan*. <https://malmo.se/Service/Utbildning-och-forskola/Grundskola/Grundskolor/Augustenborgsskolan.html> [2020-05-10]

Nakajima, Y. (u.å.). *BIOGRAPHY*. <https://www.yoshionakajima.net/profile/biography/> [2020-05-19]

Norén-Björn, E. (2016 A). Barn väljer med sina fötter - observera och testa leken. Jansson, M. & Klintborg Ahlklo, Å. (red) *Plats för lek - Svenska lekplatser förr och nu*. Stockholm: AB Svensk Byggtjänst ss. 14-33

Norén-Björn, E. (2016 B). Hur har det gått med visioner och ambitioner kring barns lekmiljöer?. Jansson, M. & Klintborg Ahlklo, Å. (red) *Plats för lek - Svenska lekplatser förr och nu*. Stockholm: AB Svensk Byggtjänst ss. 128-147

Olsson, T. (2018). Tar vi hand om våra minsta?. *Tidskriften STAD*, (21), <https://www.movium.slu.se/tidskriften-stad-0?article=tar-vi-hand-om-vara-minsta>

Odense kommun (2011) *Playspots!* [broschyr]. https://www.odense.dk/-/media/diverse/bkf/bymilj%C3%B8/byliv_og_byrum/playspot/playspotstrategi.pdf?la=da [2020-05-08]

Rojas del Alamo, M. (2004). *Design for fun: playgrounds* Barcelona: Links International

Savvy, A. Trimis, E. (2005). Responses of Young Children to Contemporary Art Exhibits: The Role of Artistic Experiences. *International Journal of Education & the Arts*, vol. 6(13), ss. 2-23. <http://www.ijea.org/v6n13/v6n13.pdf>

Sivik, L. (2005) Om färg i allmänhet och i vår miljö. Johansson, M. & Küller, M. (red) *Svensk Miljöpsykologi*. Lund: Studentlitteratur

Statens Konstråd (u.å). *Tio argument för offentlig konst*. <https://statenskonstrad.se/kunskap/argumentera-for-offentlig-konst/tio-argument-for-offentlig-konst/> [2020-05-04]

Stockholms länsmuseum (u.å). *Axel Nordell*.

<https://stockholmslansmuseum.se/upptack/besok-lanet/offentlig-konst/axel-nordell/> [2020-05-10]

Woolley, Helen & Lowe, Allison (2013). Exploring the relationship between design approach and play value of outdoor spaces. *Landscape Research*, 38(1), ss. 53-74.

doi: [10.1080/01426397.2011.640432](https://doi.org/10.1080/01426397.2011.640432)

Figurer

Figur 1. Lantmäteriet (2020) *Malmö*. *SWEREF 99 TM, RH 2000*. Topografisk karta.

[Kartografiskt material] <https://minkarta.lantmateriet.se> [2020-05-20]

