

HÁTRÁNYOS HELYZETŰ TÉRSÉGEK TÁRSADALMI–GAZDASÁGI VISZONYAI

(Social–Economical Relations of Disadvantageous Regions)

RÁCZ KATALIN – KOÓS BÁLINT ÁKOS –
NEUMARK TAMÁS

Kulcsszavak:

kistérség hátrányos helyzet fejlesztés politika

A hátrányos helyzetű kistérségek egy részében az utóbbi három évben megvalósult egy jelentős adatfelvétel, amely betekintést enged az ott élők életkörülményeibe, lakhatási viszonyaiba, jövedelmi helyzetébe, szociális kapcsolathálózatába. Az eredmények lesújtóak, a hátrányos helyzetű térségekben élők anyagi, jövedelmi, szociális helyzete rossz és úgy tűnik, hogy idővel a depriváció csak fokozódik, nem csupán egyes családokat, településeket, de egész kompakt (kis-)térségeket sújt, ami új kihívást jelent a fejlesztési politika számára.

Bevezetés

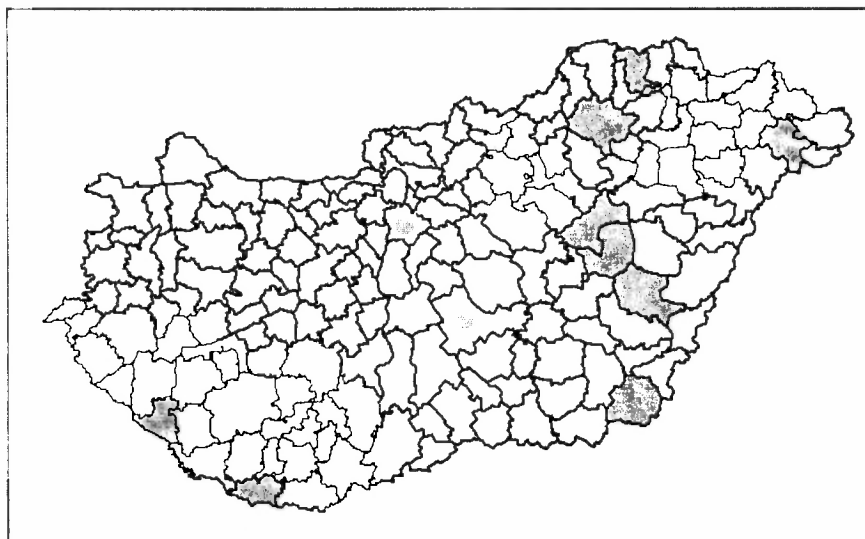
Az „Integrált helyi jóléti rendszerek” modell-program megalapozása érdekében immáron harmadik éve folynak kérdőíves adatfelvételek Magyarország hátrányos helyzetű térségeiben. A program alapvetően a helyben, illetve a kistérségi szinten biztosított egészségügyi, szociális szolgáltatások minőségét, hatékonyságát kívánja emelni a helyi igényekhez, lehetőségekhez történő igazítással – bővebben lásd: Neumark T. (2003), Neumark T.–Béres Cs. (2002), Neumark T. (2005) – első lépésben a helyi igények feltárását célozva meg. Az ICSSZEM támogatásával 2003 és 2005 között az ország több kistérségében is megvalósult a kérdőíves adatfelvétel, melyek elsődleges elemzése a felvételeket követően megtörtént. Annak érdekében, hogy a mintába nagyvárosi területek is bekerüljenek a főváros XIX. kerületében, Kispesten, valamint Kecskeméten került sor adatfelvételre, emellett Csurgó, Encs, Karcag, Mátészalka, Mezőkovácsháza, Miskolc, Sellye, Szeghalom, Tiszafüred központú kistérségekben is történtek az adatfelvételek. A hatalmas számban (több mint 8000) lekérdezett kérdőív felvetette annak lehetőségét, hogy másodlagos elemzés révén további információkat nyerjünk az adattömegből, bővítve ezzel a témakörhöz kapcsolódó ismereteket. A másodelemzésben kiemelt szerepet kapott a lakóhely lélekszáma, hiszen a lakosok igényeit, megelégedettségét feltételezésünk szerint nem önmagában a földrajzi elhelyezkedés, a kistérségi besorolás határozza meg, hanem sokkal inkább a jóléti intézmények, munkahelyek elérhetősége, amit viszont jellemzően a település mérete határoz meg. A településméret mellett kiemelt figyelmet kapott a kérdezettek kapcsolathálózatának elemzése, feltételezve, hogy a válaszadók erős és gyenge kötéseit a problémakezelési stratégiák fontos elemei lehetnek. A fentiek mellett a válaszadók jövedelmi, anyagi viszonyai kerültek vizsgáldásunk fókuszpontjába, emellett hangsúlyt helyeztünk a társadalmi mobilitásra utaló változók elemzésére.

A minta általános bemutatása

Az *Integrált helyi jóléti rendszerek* elnevezésű programmal összefüggésben, 2003-ban kezdődtek el a kistérségi szintű adatfelvételek. Az időben egymás után megvalósított lekérdezések azonos tematika szerint valósultak meg, ám az egyes adatfelvételeket követő értékelések tapasztalatai alapján több esetben is a kérdőív finomítására, új változók bevezetésére került sor, figyelembe véve az adott térség adottságaihoz igazodva új területeket (pl. mezőgazdasági termelés, médiafogyasztás).¹ Másodelemzésre azon kérdőíveket használtuk fel, amelyek 2005 decemberéig elkészültek. Összességében 8000-nél is több kérdőív feldolgozására került sor, ám ez az adattömeg két, jól elkülöníthető blokkra tagolódik. Az adatok zömét (5892) az aktív korúak, a 18–59-es korcsoportba sorolható válaszadók jelentik, míg a 60 évnél idősebb válaszadók száma ennél arányosan kisebb, 2161 fő. Fontos rámutatni, hogy az ily módon összeálló minta nem tekinthető országosan reprezentatívnak, hiszen az adatfelvételek a társadalmi-gazdasági szempontból hátrányosnak tekintett térségekben (91/2001. Kormányrendelet) valósultak meg, s a kontroll érdekében felvett nagyvárosi (Kispest, Kecskemét) adatok inkább csak az eredmények értékelését, viszonyítását segítik elő, ám önmagukban nem biztosítják a minta reprezentativitását.

1. ÁBRA

*Vizsgálatba bevont területek, illetve települések elhelyezkedése
(Place of Regions and Settlements Connected to the Research)*



Megjegyzés: Budapest XIX. kerület, Kecskemét valamint kilenc statisztikai kistérség települései: Csurgó, Encs, Karcag, Mátészalka, Mezőkovácsháza, Miskolc, Sellye, Szeghalom, Tiszafüred központú kistérségek.

Forrás: Saját szerkesztés.

A feldolgozott adattömeg nem csupán a földrajzi adottságok miatt nem tekinthető reprezentatívnak (1. ábra), annál is inkább, mivel az adatfelvétel során elért és válaszadásra bírt személyek között felülreprezentáltak a nők. Fontos rámutatni, hogy a nők valamennyi adatfelvételi helyszínen s valamennyi településméret esetében nagyobb eséllyel kerültek be a mintába, ami részben demográfiai okokkal magyarázható, részben viszont a férfiaknál nagyobb válaszadási hajlandóságukra vezethető vissza. A vizsgálatba bevont személyek végzettségi szintje sokkal jobban illeszkedik az országos viszonyokhoz. A mintában kirajzolódik az ún. települési lejtő, ahogy a nagyvárostól haladunk az egyre kisebb települések irányába, a mintába került válaszadók végzettsége jellemzően egyre alacsonyabb.² Az adatfelvétel során nem volt szempont az országos szintű reprezentativitás megvalósítása, előnyt élveztek a társadalmi-gazdasági szempontból hátrányos helyzetű térségek. Ennek ellenére a mintába került válaszadók gazdasági aktivitása, szektorális megoszlása jól közelíti az országos szinten tapasztalható jellegzetességeket, bár attól némileg kedvezőbb helyzetet mutat.

A munkanélküliek közé a válaszadók 9,3%-a sorolta önmagát, ami tekintettel arra, hogy az adatfelvétel a legrosszabb helyzetű térségekben valósult meg, arra enged következtetni, hogy a minta „középre húz”, a rosszabb helyzetű munkanélküliek nem azonos eséllyel kerültek be a mintába, mint a többi csoport tagjai. A mintára számítva ebből 13,6%-os munkanélküli ráta adódik, ami ugyan jóval meghaladja az országos szinten regisztrált 7,7%-os értéket, de elmarad a hátrányos helyzetű térségekre jellemző – 20% körüli – szinttől. Befolyással lehet az eredményekre, hogy a táblázatban szerepel egy „egyéb” kategória is, ahol megjelenhetnek a munkanélküliek, ám ennek számszerűsítése jelen helyzetben nem lehetséges. Így azt kell feltételeznünk, hogy a mintába a munkanélküliek kisebb eséllyel kerültek be, mint a foglalkoztatottak.

1. TÁBLÁZAT

*Aktív korú válaszadók foglalkoztatási viszonyai (18–59 éves korosztály)
 (Employment Status of Active Aged Answerers – 18–59 year olds)*

Jelenleg	Neme				Összesen		Teljes arányában, %
	Férfi		Nő		fő	%	
	fő	%	fő	%			
Dolgozik	1402	41,20	1999	58,80	3401	100,00	59,10
GYES, GYED	0	0,00	401	100,00	401	100,00	6,97
Tanul	99	40,60	145	59,40	244	100,00	4,24
Munkanélküli	284	52,80	254	47,20	538	100,00	9,35
Rokkant-nyugdíjas	281	47,30	313	52,70	594	100,00	10,32
Háztartásbeli	0	0,00	116	100,00	116	100,00	2,02
Egyéb	114	40,00	171	60,00	285	100,00	4,95
Nyugdíjas	73	41,50	103	58,50	176	100,00	3,06

Forrás: Saját számítás.

Összességében megállapíthatjuk, hogy a minta nem tekinthető országos szinten reprezentatívnak (az adatfelvétel tervezésekor ez nem is volt cél), hiszen egyrészt a mintában felülreprezentáltak a női válaszadók, másrészt az adatfelvétel területileg, illetve településméret szerint kiegyensúlyozatlan (gazdaságilag fejlett területek, urbánus zónák hiánya szembeötlő), harmadrészt pedig a lelegezetebb társadalmi csoportok korlátozottan jelennek meg a mintában. Mindezek figyelembevételével azonban releváns megállapításokat tehetünk az adatfelvételeknek helyt adó kistérségek vonatkozásában, sőt megállapításainkat kiterjeszthetjük a hasonló jellemzőkkel bíró területekre is.

Jövedelmi helyzet, anyagi kiszolgáltatottság

A társadalmi folyamatok kutatói számára mindig is kitüntetett kérdéskör volt a szegénység, a jövedelmi szegénység, az anyagi depriváció meghatározása, mérése (Narayan–Chambers–Shah–Petesch 1999; Ferge 1994; Gábos 2004). A nemzetközi szervezetek – OECD, World Bank, Európai Unió stb. – sokasága foglalkozik a szegénység kérdéskörével, Magyarországon e téren a TÁRKI kutatásai tekinthetőek alapvetőnek, hiszen az intézet 1992 óta végez a lakosság jövedelmi, foglalkoztatási helyzetének feltárására háztartási panelvizsgálatokat. A rendszerváltó magyar társadalomról rendkívül fontos információkat nyújtó vizsgálatosorozat (Szívós–Tóth [szerk.] 2005) követi a nemzetközi sztenderdet, ugyanakkor meglehetősen háttérbe szorul a probléma területi aspektusa, amely viszont a probléma kezelését célzó (szociális, fejlesztési) politikák számára lehet(-ne) fontos. E területen új információkat nyújthat az „Integrált helyi jóléti rendszerek” modellprogram keretében elvégzett adatfelvétel eredményeinek másodelemzése, hiszen a nyolcezernél is több kérdőív segít az országos „átlag” mögött meghúzódó differenciált valóság jobb megismerését. A hátrányos helyzetű térségekben élők anyagi-jövedelmi helyzetének megismerése kiemelt szerepet kapott a felmérésben, ami a több dimenzió mentén is lehetővé teszi az új ismeretek szerzését. Tekintve, hogy mind a jövedelmek, mind pedig a kiadások tekintetében jelentős területi-települési különbségeket tapasztaltunk, ezért a válaszadók szubjektív megítélésére hagyatkoztunk, amikor a jövedelmi-anyagi helyzetüket kívántuk feltárni. A jövedelmi helyzet megítélésekor a válaszok kiegyenlítettnek tekinthetőek – a mintában 11,3% vélte úgy, hogy jövedelmi helyzete az átlagosnál jobb, vagy kifejezetten jó, miközben egyharmaduk (32,2%) vélte úgy, hogy az átlagnál rosszabb anyagi helyzetben van. A lakóhely mérete fontos tényező, hiszen a települési hierarchiában elfoglalt hely szinte determinálja az anyagi-jövedelmi helyzetet, minél nagyobb a vizsgált település:

- annál kisebb arányban tekintik magukat a válaszadók rossz anyagi helyzetűnek,
- és egyre nagyobb arányban gondolják úgy, hogy az átlagnál jobb körülmények között élnek.

2. TÁBLÁZAT

*Jövedelmi helyzet megítélése a lakóhely szerinti népességkategória alapján a
18–59 éves válaszadók esetében
(Financial Situation of 18–59 Year Old Answerers According to the Citizen
Category of Domicile)*

Lakónépesség	Jövedelmi helyzet						Összesen	
	Átlagosnál rosszabb		Átlagos		Átlagosnál jobb			
	fő	%	fő	%	fő	%	fő	%
1 – 249 fő	106	51,71	80	39,02	19	9,27	205	100,00
250 – 499 fő	127	42,19	146	48,50	28	9,30	301	100,00
500 – 999 fő	106	35,10	170	56,29	26	8,61	302	100,00
1000 – 1999 fő	255	32,32	467	59,19	67	8,49	789	100,00
2000 – 4999 fő	489	34,22	793	55,49	147	10,29	1429	100,00
5000 fő fölött	598	29,65	1205	59,74	214	10,61	2017	100,00
Nagyváros	185	24,87	404	54,30	155	20,83	744	100,00
<i>Összesen</i>	<i>1866</i>	<i>32,24</i>	<i>3265</i>	<i>56,42</i>	<i>656</i>	<i>11,34</i>	<i>5787</i>	<i>100,00</i>

Megjegyzés: a népességkategóriák meghatározásánál a települések 2005. január 1-ji lakónépességét vettük alapul. Kecskemétre és Budapest XIX. kerületre vonatkozó adatok a táblázat Nagyváros sorában jelennek meg.

Forrás: Saját számítás.

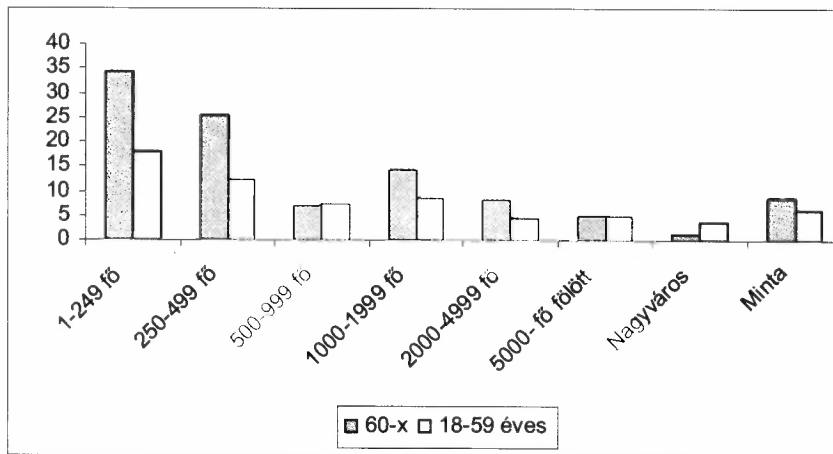
A lakóhely lélekszámán túl vízvázlatként kell értékelni a válaszadó nemzetiségi hovatartozását is, hiszen a kisebbséghez - nemzetiséghez tartozók között tendencia-szerűen valamennyi népességkategória esetében magasabb az átlagosnál rosszabb anyagi helyzetben lévők aránya. Az alacsony elemszám – 35 válaszadó – miatt messzemenő következtetéseket nem szabad levonni, az viszont figyelemreméltó, hogy az aprófalvakban lakó nemzetiségi válaszadók közel háromnegyede (74,2%) gondolja úgy, hogy rossz vagy az átlagnál kedvezőtlenebb anyagi helyzetben van, ami közel harminc százalékponttal múlja felül az azonos településcsoportban élő többségi válaszadók hasonló mutatóját (46,8%). Az anyagi-jövedelmi státusz szerint az ellenkező végponton a jó vagy kiemelkedően jó anyagi-jövedelmi helyzetben lévők állnak, ám esetükben olyan mértékű területi, nemzetiségi differenciálódásról nem adhatunk számot, mint a „szegények” esetében. A nagyvárosban élő válaszadóktól eltekintve a válaszadók durván tizede (8,6–10,6%) vélte úgy, hogy anyagi helyzete jónak mondható. Figyelemre méltó azonban a nagyvárosi almintában tapasztalható arányváltás, miközben a településhierarchiában egyre feljebb haladva nem volt tapasztalható semmiféle „jóléti eltoldódás”, hirtelen, ugrásszerűen megnőtt az anyagi helyzetükkel megelégedettek aránya.

Az anyagi – jövedelmi helyzet tekintetében megfigyelhető jelentős különbségek a mindennapok gyakorlatában, élethelyzeteiben is leképeződnek, olykor rendkívüli

aránytalanságokra vetve fényt. Az adatfelvétel egyik legdöbbenetesebb eredménye, hogy a vidéken élők életkörülményeiben az elmúlt évtizedek infrastruktúrafejlesztései korlátozott eredményt hoztak. Különösen aggasztó, hogy az olyan kényelmi szolgáltatások, mint a vezetékes víz- és gázszolgáltatás éppen a leginkább rászorultak, a 60 éven felüliek számára elérhetetlen. Ennek egyrészt nyilvánvalóan technikai okai is vannak, hiszen az aprófalvak (500 fő alatti települések) döntő részében ki sem épült a gázellátást biztosító vezetékhálózat, ugyanakkor, ahol erre mód lett volna, vagyis a vezetékes vízellátás tekintetében, ott sem valósult meg a háztartások komfortjának emelése, ami mögött vélhetően az anyagi erőforrások korlátozottsága húzódik meg. Ezt támasztja alá, hogy a jobb jövedelmi helyzetben lévő, 60 évnél fiatalabbak körében tendenciaszerűen jobb a vezetékes vízzel való ellátottság.

2. ÁBRA

Vezetékes vízzel el nem látott háztartásban élők aránya a középkoriak és a 60 évnél idősebbek körében
(Ratio of Middle-aged and Older Than 60 Years People Living in Households Without Water-supply)



Megjegyzés: a népességekategóriák meghatározásánál a települések 2005. január 1-jei lakónépességét vettük alapul. Kecskemétre és Budapest XIX. kerületre vonatkozó adatok a diagramban Nagyvárosként jelennek meg.

Forrás: Saját szerkesztés.

A települési hierarchia alján elhelyezkedő, kis lélekszámú településeken élők nem csupán a vezetékes gázellátás használatáról mondanak le kényszerűen, azokat az alternatív lehetőségeket sem használják ki, amelyek pedig technikai rendelkezésre állnak (tartályos gáz, olajfűtés) és kiépítésük nem igényelne komoly beruházást. Feltehetően anyagi és mentalitási okokból továbbra is a hagyományos fűtési módokkal (szén és fatüzelés) biztosítják a lakhatóságot, annak ellenére, hogy a komoly fizikai megterhelést jelentő fűtést (tűzifavágás, fűtőanyag mozgatása, begyűjtés, salakozás stb.) az egészségi állapot romlásával párhuzamosan egyre kevésbé képesek ellátni. Különösen az aprófalvakban, az 500 főnél kisebb lélekszámú településeken

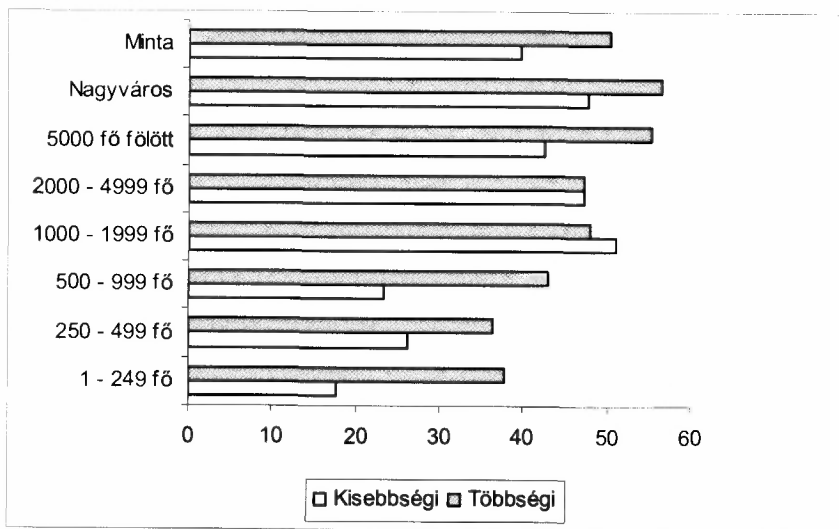
élő idősek körében aggasztó a helyzet, hiszen ott az ott élők 80%-a fűti lakását ily módon. Ez az arány a településhierarchián felfelé haladva folyamatosan mérséklődik, a 2000 fő körüli települések esetében már 50% alá csökken. Nem véletlen, hogy a falugondnokok munkájában fontos részt jelent az idősek számára a fűtőanyag beszerzése, betárolása, olykor még aprite is. Miként a vezetékes vízellátás esetében már láthatjuk, az azonos népességekategóriájú településeken élő középkorúak körében az infrastrukturális ellátottság szintje magasabb, mint az idősek körében, így van ez a fűtési mód esetében is. Nem meglepő viszont, hogy a rossz jövedelmi, anyagi helyzetű csoportban felülreprezentált nemzetiségek körében a hagyományos fűtési módot alkalmazók aránya majd kétszer akkora, mint a többségi társadalom tagjai körében.

Az anyagi-jövedelmi viszonyok területén megfigyelhető kedvezőtlen helyzet ismeretében aligha meglepő, hogy a hátrányos helyzetű térségekben egészen elképesztő mértékű anyagi kiszolgáltatottsággal szembesülünk. Az adatfelvétel során szerepelt egy kérdés, ami arra irányult, hogy a válaszadó képes lenne-e 30 000 Ft-ot rövid időn belül előteremteni, hogy finanszírozni tudjon egy hirtelen felmerült (beiskoláztatás, betegség, javíttatás stb.) kiadást.

3. ÁBRA

Pénzügyi tartalékokkal bíró háztartások megoszlása település népességekategóriája és kisebbségi-nemzetiségi hovatartozás szerinti bontásban (A kik úgy nyilatkoztak, hogy képesek lennének 30 000 Ft-ot előteremteni.)

(Distribution of Households with Financial Base According to the Population Category of Settlements and Minority-nationality Categories)



Megjegyzés: a népességekategóriák meghatározásánál a települések 2005. január 1-jei lakónépességét vettük alapul. Kecskemétre és Budapest XIX. kerületre vonatkozó adatok a diagramban Nagyvárosként jelennek meg.

Forrás: Saját szerkesztés.

A kérdésben megjelölt összeg nagyságrendjének megítélésében segít, hogy országos szinten az átlagos nettó havibér 2005-ben meghaladta a 100 000 forintot. Ehhez mérten megdöbbentő, hogy a mintába kerülő válaszadók kevesebb, mint fele (49,2%) jelezte, hogy erre képes lenne, ám közülük is csupán 60% – vagyis a teljes minta 28,5%-a! – rendelkezett ténylegesen a kérdéses pénzzel, 40%-uk családi, baráti kölcsönből teremtette volna elő a szükséges összeget. Miként azt már több területen is láthattuk, az anyagi kiszolgáltatottság területén is jelentős különbségek fedezhetőek fel az egyes településcsoportok között. Legkevésbé az aprófalvak lakosai rendelkeznek anyagi tartalékokkal, és esetükben a mozgósítható hálózati, társadalmi tőke is erősen korlátozott, hiszen akiktől kölcsön tudnának kérni, azok is feltételezhetően hasonló anyagi-jövedelmi helyzetben vannak. Az 500 főnél kisebb lélekszámú településen élők közül csupán egyharmaduk jelezte, hogy képes lenne ekkora pénzüsszeget előteremteni, ám ennek is nagyobb része (55%-a) kölcsönből biztosította volna. Ez egyszerűbben megfogalmazva az jelenti, hogy ebben a településkategóriában a lakosok közel kilenctizede önerejéből nem lenne képes 30 000 Ft-ot előteremteni.

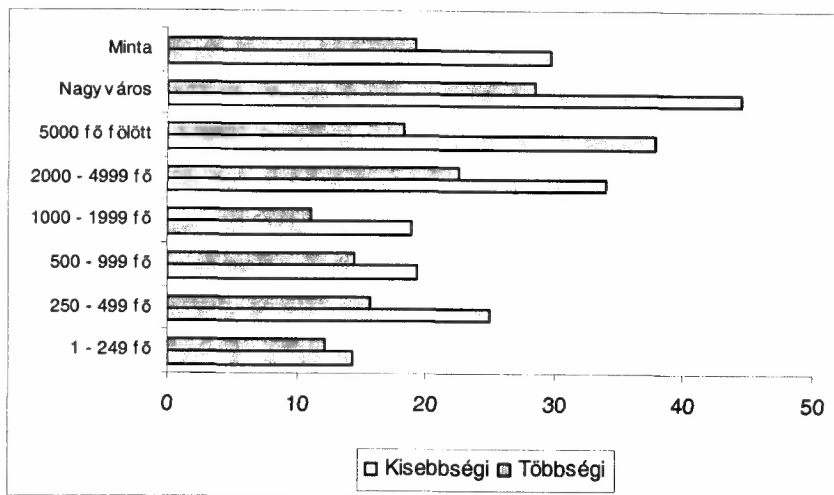
Ahogy aztán haladunk az egyre nagyobb települések irányába, fokozatosan emelkedik azok aránya, akik számára nem jelent problémát ekkora összeg előteremtése, és ezzel párhuzamosan nő azok aránya is, akik önállóan, vagyis baráti, családi kölcsön nélkül képesek biztosítani a szükséges pénzt. A nagyvárosok esetében például a megkérdezettek 55%-a mondta, hogy biztosítani tudná a harmincezer forintot, s ennek közel 70%-a (69,3%) rendelkezett is a kérdéses összeggel. A nemzetiségi-kisebbségi dimenziót is bekapcsolva a vizsgálódásba azt találjuk, hogy a magukat nemzetiséginek, illetve kisebbséginek valló válaszadók körében a többségi társadalom tagjainál rosszabb helyzettel szembesülünk. Körükben tendenciaszerűen, alacsonyabb arányban találunk mozgósítható pénzügyi tartalékkal bíró válaszadót, mint a többségi társadalom tagjai között. Ilyen fokú anyagi kiszolgáltatottság esetén nem meglepő, hogy időről-időre pénzügyi zavarba kerülnek az emberek, nem képesek a közüzemi számláikat fizetni, tartozást, díjhátralékot halmoznak fel.

A minta egészében a válaszadók 20%-a jelezte, hogy van legalább egy területen (elektromos áram, víz, távhő, közös költség stb.) elmaradása. Első tekintetre furcsának tűnik, hogy az eddigiektől eltérően nem a rosszabb anyagi, jövedelmi viszonyok által jellemezhető aprófalvakban találkozunk a leggyakrabban pénzügyileg „késésben” lévőkkel, hanem a jobb körülmények között élő nagyvárosiak körében. Ebben ugyanakkor szerepet játszik az is, hogy a nagyvárosokban és a jobb helyzetben lévő nagyobb településeken a kiadási szerkezetben több olyan tétel is megjelenik (távfütes díja, közös költség, gázdíj), amely az aprófalvakban egyáltalán nem, pontosabban nem ilyen (halasztott, illetve általány) formában jelentkezik.

4. ÁBRA

Közüzemi díjhátralékkal, illetve egyéb lejárt tartozással rendelkező válaszadók megoszlása a lakóhely népességekategóriája szerinti bontásban, a 18–59 éves korosztály tekintetében

(Distribution of Answerers According to the Population Category of Settlement – 18–59 year olds – Having a Public Utility After Sum or Repayable Public Dept)



Megjegyzés: a népességekategóriák meghatározásánál a települések 2005. január 1-jei lakónépességét vettük alapul. Kecskemétre és Budapest XIX. kerületre vonatkozó adatok a diagramban Nagyvárosként jelennek meg.

Forrás: Sajtó szerkesztés.

A nagyvárosokban tapasztalható magasabb tartozási (eladósodottsági) arány mögött egy strukturális okokra visszavezethető jelenség is meghúzódhat, ez pedig a banki eladósodottság kérdése. A rendszerváltást követően a lakosság hitelfelvétele rendkívül alacsony szintre állt be, a bankok számára a lakosság egyedül mint megtakarításokat képző szereplő jelent meg, miközben hitelezés területén az államháztartás és a vállalati szféra került előtérbe. A bankok közti versengés éleződésével és az államilag támogatott lakáshitelek megjelenésével olcsóbbá váltak a lakosságot megcélzó hitelek is, amelynek következtében ugrásszerűen meglódult a lakosság eladósodása, amely a legjobb pozíciójú társadalmi csoportoktól haladt egyre lejjebb a társadalmi, jövedelmi hierarchián. Ennek térbeli leképeződéseként a lakosság banki eladósodottsága először a településhierarchia csúcsán elhelyezkedő fővárosban és a nagyvárosokban vált érezhetővé, s lassan terjed tovább a lejjebb elhelyezkedő kisebb települések irányába.

Társadalmi mobilitási tendenciák

Földrajzi mobilitás

A földrajzi mobilitásról ad képet a kérdőív azon kérdése, mely arra irányult, hogy a kérdezett mióta él a lakóhelyén. Meglepő módon a válaszadók zöme (67%) több mint 20 éve ugyanazon a településen él, ennél lényegesen kisebb arányt (12%) képviselnek azon mintába került válaszadók, akik „több mint 10 éve” tartózkodnak lakóhelyükön, fennmaradó részük ennél rövidebb ideje lakója településének. A településméret és a lakóhelyen való tartózkodás időtartama közötti összefüggéseket tekintve úgy tűnik, a nagyvárosokban a legkisebb azon válaszadók aránya, akik több mint 20 éve élnek jelenlegi lakóhelyükön, e települési kategória esetén csupán a válaszadók fele jelezte, hogy több mint két évtizede él városában. Az átlagot meghaladó mértékű megtartó erővel adataink szerint az 1000 fő fölötti, ám a nagyváros méretűnél kisebb települések rendelkeznek, e települési kategória esetében a 70%-hoz közelít azon kérdezettek aránya, akik immáron több évtizede élnek településükön.

3. TÁBLÁZAT

A lakóhelyen tartózkodás időtartalma a településméret szerint
(Time of Location at Settlement According to the Size of Settlement)

Településméret	0–5 éve		6–10 éve		11–15 éve		16–20 éve		több mint 20 éve		Összes	
	fő	%	fő	%	fő	%	fő	%	fő	%	fő	%
1 – 249 fő	18	8,96	20	9,95	15	7,46	28	13,93	120	59,70	201	100
250 – 499 fő	23	7,85	27	9,22	28	9,56	40	13,65	175	59,73	293	100
500 – 999 fő	20	6,47	17	5,50	26	8,41	38	12,30	208	67,31	309	100
1000 – 1999 fő	46	5,93	53	6,83	56	7,22	76	9,79	545	70,23	776	100
2000 – 4999 fő	92	6,56	90	6,42	100	7,13	150	10,70	970	69,19	1402	100
5000 fő fölött	106	5,37	102	5,17	125	6,34	243	12,32	1397	70,81	1973	100
Nagyváros	114	16,03	85	11,95	68	9,56	86	12,10	357	50,21	711	100
Összes	419	7,40	394	6,95	418	7,38	661	11,67	3772	66,58	5665	100

Megjegyzés: a népességekategóriák meghatározásánál a települések 2005. január 1-i lakónépességét vettük alapul. Kecskemétre és Budapest XIX. kerületre vonatkozó adatok a táblázat Nagyváros sorában jelennek meg.

Forrás: Saját számítás.

Ami az egyéb alapváltozókat illeti, a *nemek* vonatkozásában apró eltérések mutatkoznak: a férfi válaszadók körében a nőkhöz képest némileg magasabb arányú a településükön több évtizede élők aránya. A munkahely *foglalkozási ág* szerinti besorolását tekintve a mezőgazdasági alkalmazottak körében a legmagasabb (a 80%-hoz közelít) a településén huzamos ideje élők aránya, a legalacsonyabb az oktatásban, illetve a pénzügyi szektorban foglalkoztatottak körében. A jelenleg nyugdíjas, korábban mezőgazdaságban foglalkoztatott válaszadók esetében valószí-

núsítható, hogy a helyben elérhető, illetve napi ingázással megközelíthető mezőgazdasági nagyüzemekben dolgozva sokkal kevésbé kényszerültek lakóhelyük elhagyására, mint az iparban, építőiparban, vagy akár a tercier szektorban foglalkoztatottak, s e társadalmi csoportot vélhetően kevésbé sodorta magával a szocialista iparosítást kísérő mobilitási hullám is.

A településen tartózkodás idejét elemzéseink szerint az *iskolai végzettség*, s az ezzel összefüggő *munkahely* igen erőteljesen differenciálja. A *felsőfokú végzettséggel rendelkező válaszadók, különösen az egyetemi végzettségűek, jóval rövidebb ideje élnek településükön, mint kevésbé képzett társaik, s a közép- és felsővezetők, értelmiségiek, egyéb szellemiek körében is az átlagnál alacsonyabb a településükön huzamosabb ideje élők aránya*. E válaszadók esetében feltételezhető az átlagosnál nagyobb mobilitás, mely vélhetően a munkalehetőségek nagyobb kínálatával, erőteljesebb vonzásával függ össze. Ami a *gazdasági aktivitást* illeti, nem meglepő adat, hogy a nyugdíjasok, illetve a rokkantnyugdíjasok körében felülreprezentált a településükön több évtizede élők aránya. A jövedelmi helyzetet tekintve az *átlagnál jobb helyzetű válaszadók körében* árnyalatnyival kisebb a településén több évtizede tartózkodók aránya, mint a rosszabb jövedelmi viszonyok között élőkénél. Mind-ebből azt az óvatos következtetést vonhatjuk le, hogy *aki kedvezőbb anyagi kondíciókkal rendelkezik, valószínűleg földrajzilag is mozgékonyabb, mint az egzisztenciálisan kiszolgáltatott, törekvéseit anyagi lehetőségei korlátozott volta miatt realizálni nem tudó válaszadói csoportok*.

A fentiek mellett a földrajzi mobilitásról informál a kérdőív azon kérdése is, mely a válaszadók munkahelyének földrajzi elhelyezkedésére irányult. Elemzéseink szerint a gazdaságilag aktív válaszadók zöme (63%) a lakhelyével megegyező településen dolgozik, illetve tanul, s az eljárók döntő többsége is csupán 15 km-es távon belül ingázik nap mint nap munkahelyére. A *távolsági ingázás tehát igen kevésbé jellemző a válaszadók körében*, s az átlagnál nagyobb mobilitási hajlandóságot feltételező külföldi munkavállalás lehetőségével élők közül is csak mindössze 8 fő került be a mintába.

Nem meglepő, hogy a *kisméretű települések (különösen az 500 fő alatti aprófalvak) az átlagosnál kisebb arányban képesek munkahelyet kínálni lakóik számára, mint a foglalkoztatási lehetőségek szélesebb skálájával rendelkező, népes városok*. Példának okáért a 0–249 főt számláló falvakban élők mindössze 40%-a számára kínál munkalehetőséget lakóhelye, az 5000 főnél nagyobb lélekszámú településeken ez az arány meghaladja a 70%-ot. A 249 főnél kisebb törpefalvakban élő, helyi foglalkoztatási lehetőség híján ingázó válaszadók háromötödének munkahelye kevesebb mint 15 km-re található lakóhelyétől, harmadának megyéjén belül található a munkahelye, s csak töredéke ingázik ennél távolabb fekvő városokba munkavállalás céljából.

Az egyes változókat tekintve a *nemi hovatartozás* vonatkozásában sajátos eltérések rajzolódnak ki a mintában: a férfi válaszadók elemzéseink szerint a nőknél nagyobb ingázási hajlandóságot mutatnak: a konkrét számadatokat tekintve a férfiak valamivel több mint fele dolgozik lakóhelyén, a nőknél ez az arány a 70%-hoz közelít. A nemi hovatartozás mellett a *családi állapot* befolyásolja legerőteljesebben, hogy a válaszadó helyben, avagy lakóhelyén kívül vállal munkát: míg a nőtlen,

illetve hajadon munkavállalók alig fele (46%) dolgozik lakóhelyén, a házaspáros családok közel 70%-a. Az olyan alapváltozók, mint az iskolai végzettség, a jövedelmi helyzet, vagy akár a háztartásnagyság elemzéseink szerint közvetlenül nem befolyásolja, hogy valaki helyben, avagy más településen vállal-e munkát, ugyanakkor a foglalkozási ágazat kihat a munkavállalás földrajzi sajátosságaira. Adataink szerint a mezőgazdaság mellett a kereskedelemben, valamint az egyéb szolgáltatási területen tevékenykedők körében a legnagyobb a lakóhelyen dolgozók aránya, legáltalában az iparban, építőiparban, szállításban, illetve a vízgazdálkodás területén dolgozók körében.

4. TÁBLÁZAT

*A válaszadók megoszlása a településméret és a munkahely földrajzi helye szerint
 (Distribution of Answerers According to the Size of Settlement and Geographical
 Place of their Work Place)*

Településméret	Jelenlegi lakóhelyén		15 km-en belüli településen		A megye egyik városában		Egy másik megye városában		A fővárosban		Összes	
	fő	%	fő	%	fő	%	fő	%	fő	%	fő	%
1 – 249 fő	44	40,00	41	37,27	23	20,90	1	0,90	1	0,90	110	100
250 – 499 fő	78	51,65	44	29,13	26	17,21	1	0,66	2	1,32	151	100
500 – 999 fő	106	54,92	47	24,35	25	12,95	13	6,74	2	1,04	193	100
1000 – 1999 fő	244	55,08	115	25,96	39	8,80	41	9,26	4	0,90	443	100
2000 – 4999 fő	561	60,58	218	23,54	107	11,55	29	3,13	11	1,18	926	100
5000 fő fölött	1017	72,08	240	17,01	96	6,80	40	2,83	18	1,28	1411	100
Nagyváros	399	63,94	181	29,01	25	4,01	10	1,60	9	1,44	624	100
Összes	2449	63,48	886	22,97	341	8,84	135	3,50	47	1,22	3858	100

Megjegyzés: a népességekategóriák meghatározásánál a települések 2005. január 1-i lakónépességét vettük alapul. Kecskemétre és Budapest XIX. kerületre vonatkozó adatok a táblázat Nagyváros sorában jelennek meg.

Forrás: Saját számítás.

Intergenerációs mobilitás

A közel 6 000 fős, 60 év alatti mintába mintegy 2 541 olyan válaszadó került, aki háztartásában 14 évesnél fiatalabb gyermeket nevel, s az 1400-hoz közelít azon válaszadók száma, akik 14-18 év közötti korosztályhoz tartozó gyermekkel rendelkeznek. Elemzéseink ezúttal csupán az utóbbi csoportra terjednek ki, mivel e korosztály továbbtanulási sajátosságainak és a válaszadó szülők iskolai végzettségének összevetése lehetőséget ad az intergenerációs mobilitás vizsgálatára.³ A válaszadók középiskolás korú gyermekeinek hozzávetőleg fele tanul szakközépiskolában, a gimnáziumi továbbtanulás mellett a gyermekek harmada döntött, fennmaradó részük (19,5%) pedig szakmunkás képzettséget nyújtó középiskolában keresett érdeklődésének megfelelő továbbtanulási lehetőséget.⁴ Ha elemzéseinket csupán a 14–18 év közötti gyermekkel rendelkező válaszadókra szűkítjük, megállapíthatjuk, hogy a

mintába került szülők iskolai végzettsége alapvetően meghatározza, hogy gyermekük a középiskolai továbbtanulás esetén milyen iskolatípust preferál. Amint az alábbi táblázat adatsorai mutatják, minél magasabb a szülő iskolai végzettsége, annál valószínűbb, hogy gyermeke gimnáziumban tanul tovább, a másik póluson az alacsonyan iskolázott szülők gyermekei találhatók, akiknek töredéke folytat tanulmányokat gimnáziumban. Megdöbbentő, hogy míg az egyetemi végzettségű szülőkkel rendelkező gyermekek 70%-a tanul tovább gimnáziumban, s csak ötöde folytatja tanulmányait középiskolában, valamint 7%-a szakmunkás képzőben, addig az általános iskolai végzettséggel nem rendelkező szülők gyermekeinek harmada szakmunkásképzőben, fele szakközépiskolában tanul tovább, s csak mindössze 16%-a számára adatik meg a gimnáziumi továbbtanulás lehetősége. A fenti adatok ismeretében talán nem tűnik túlzónak az a kijelentés, mely szerint a válaszadók többsége továbbörökíti társadalmi státuszát, annak minden előnyével és hátrányával együtt.

5. TÁBLÁZAT

*A középiskolás gyermekek megoszlása szülei iskolai végzettsége szerint
 (Distribution of children participating secondary schools according to the
 qualification of their parents)*

Szülő iskolai végzettsége	Középiskolás korú gyermekek megoszlása iskolatípus szerint							
	Gimnázium		Szakmunkás		Szakközép		Összes	
	fő	%	fő	%	fő	%	fő	%
Egyetem	21	72,41	2	6,90	6	20,69	29	100
Főiskola	92	60,13	7	4,58	54	35,29	153	100
Gimnázium	94	50,54	21	11,29	71	38,17	186	100
Szakközép	89	34,77	29	11,33	138	53,91	256	100
Szakmunkás	116	28,57	97	23,89	193	47,54	406	100
Ált. iskola	49	21,40	81	35,37	99	43,23	229	100
8 osztály alatt	10	15,87	22	34,92	31	49,21	63	100
Összes	474	35,56	260	19,50	599	44,94	1333	100

Forrás: Saját számítás.

Az alapváltozók középiskolai továbbtanulásra gyakorolt hatásait vizsgálva megállapíthatjuk, hogy elemzéseink megegyeznek az e témakörben folytatott hazai kutatási eredményekkel (lásd pl. *Andor–Liskó* 1999), melyek szerint a *jövedelmi helyzet* rendkívül erőteljes befolyással bír a továbbtanulási preferenciákra, mint az alábbi ábra szemlélteti, a szakmunkásképzőben továbbtanuló diákok körében kimagasló (a gyermekek majdnem fele érintett!) az átlagosnál rosszabb anyagi körülményekkel rendelkező szülői háttérű diákok aránya. A gimnáziumban továbbtanulók körében ez az arány az előbbinek éppen fele, s nagyjából hasonló szinten mozog a főiskolán, egyetemen továbbtanuló diákok körében. A jövedelem mellett sajátosan differenciálja a válaszokat a kérdezettek *munkahelyi beosztása*: nem meglepő, hogy az alacsonyabb státusú szülők (szak-, segéd- és betanított munkások) gyermekei nagyobb arányban tanulnak tovább szakmunkásképzőben és szakközépiskolában, mint gimnáziumban, a kedvezőbb beosztású válaszadói csoportok gyermekei esetében pedig éppen fordított

a trend, zömük az általános iskola befejezése után rendszerint gimnáziumban folytatja tanulmányait, s csupán néhány százalék kerül szakmunkásképzőbe. Míg pl. a felsővezetői beosztásban dolgozó válaszadók mindössze 8%-a szánja gyermekét szakmunkásnak, addig ez az arány a segédmunkás szülők körében 35%!

A képet árnyalja, hogy a jövedelmét önálló vállalkozóként előteremtő válaszadók iskolaválasztási stratégiája az egyéb szellemi, illetve adminisztratív munkakörben dolgozó válaszadókéval egyezik meg, s ehhez hasonló tendenciát követ a magát segítő családtagként definiáló válaszadók iskoláztatási stratégiája is. Ez utóbbi kategória valószínűleg nagy számban rejt a családi vállalkozásba, családi gazdaságba besegítő, nem ritkán adminisztratív feladatokat, a vállalkozással kapcsolatos ügyintézés ellátó, kedvezőbb jövedelmi helyzetű válaszadókat. Ha a válaszadók *foglalkozási ág* szerinti besorolása alapján vizsgáljuk gyermekeik továbbtanulási jellemzőit, megállapíthatjuk, hogy a szülői háttér ez esetben is igen erőteljesen meghatározza az iskolaválasztással kapcsolatos döntéshozatalt. Anélkül, hogy a részletekbe bocsátkoznánk, összességében elmondhatjuk, hogy gyermekeiket elsősorban azok járatják gimnáziumba, akik az átlagnál magasabb kvalifikációt kívánó területeken dolgoznak, pl. az oktatás, egészségügy vagy akár a pénzügy és a bankszféra területén. Ezzel szemben a szakmatanulás elsősorban azon gyermekeket jellemzi, akiknek szülei maguk is olyan gazdasági ágazatokban tevékenykednek, melyek alacsonyabb képzettséget, illetve elsősorban gyakorlati jellegű ismeretek megélését igénylik.

A válaszadók *etnikai-nemzetiségi hovatartozása* szintén hatással van gyermekeik továbbtanulási stratégiáira: a magukat valamely nemzeti kisebbség, illetőleg etnikum tagjának valló szülők gyermekei nagyobb arányban kapcsolódnak be a szakmunkásképzésbe, mint a kisebbséghez nem tartozó válaszadók középiskolás korú gyermekei. Míg az etnikai-nemzetiségi hovatartozásukról számot adó szülők harmada nyilatkozott úgy, hogy gyermeke a válaszadás pillanatában szakmunkásképzőben tanult, addig ez az arány a kisebbséghez nem tartozó válaszadók esetében 20% alatt marad. A különbség igen jelentős a szakközépiskolák esetében (a két válaszadói csoport gyermekeinek középiskolai jelenléte között 10%-os differencia mutatkozik), a gimnáziumi továbbtanulás esetén ugyanakkor az eltérések mérsékeltebbek.

Összességében a földrajzi mobilitás szempontjából meglehetősen immobilitás jellemzi a mintát, meglepően magas a településén, lakóhelyén több évtizede élők aránya, amelynek az erős lokális kötődések, a helyi közösségbe ágyazottság mellett az egzisztenciális kényszer is komoly oka lehet. A munkavállalással összefüggő földrajzi mobilitás szintén igen csekély mértékben jellemzi a mintát, aki teheti, akár alacsonyabb fizetésért is, lakóhelyén vállal munkát. A szülők és gyermekeik közötti (intergenerációs) mobilitást tekintve a földrajzihoz hasonló immobilitást tapasztalhatunk, azaz a kérdezettek leszármazottainak arra van leginkább esélye, hogy szülei státusát megörökölje, semmint annál számottevően kedvezőbb társadalmon belüli pozíciót teremtsen meg. A középiskolás korú gyermekek iskolaválasztási jellemzői elemzéseink szerint visszatükrözik, mintegy leképezik a mintába került szülők iskolai végzettségét, jövedelmi helyzetét, munkahelyi beosztását, foglalkozását, stb.

Kapcsolathálózati sajátosságok, az erős és gyenge kötések szerepe

A családi, rokonsági, baráti kapcsolatok szerepe, jelentősége

A válaszadók családi kapcsolatairól, személyes networkjeiről tájékoztat az egy háztartásban élők száma. Adataink szerint a 60 év alatti mintában a válaszadók 6%-a él egyszemélyes háztartásban, a leggyakoribb a három (25%), illetve négyzemélyes (30%) háztartás, a válaszadók ötöde ugyanakkor ennél nagyobb méretű háztartásban él, s ettől nem sokkal marad el a kétszemélyes háztartásban élők aránya (18%). Nem meglepő, hogy a 60 évesnél idősebb válaszadók körében az előbbinél jóval gyakoribb az egyszemélyes háztartások előfordulása (34%), az érintett korcsoportba tartozók fennmaradó része (közel fele) házastársával, (15%-a) gyermekeivel, illetve rokonával él együtt. A nemek szerinti megoszlást tekintve a 60 évesnél fiatalabb korcsoporthoz tartozó mintában árnyalatnyival több férfi (7,7%) él egyedül, mint nő (5,1%), míg az idősebb generációhoz tartozó válaszadók körében az egyedül élő (feltehetően özvegy) nők aránya felülreprezentált. A település méretét, lélekszámát afféle alapváltozónak tekintve megállapíthatjuk, hogy a háztartás nagysága és a településméret között nincs szoros összefüggés, azaz nem mondhatjuk azt, hogy a falusi karakterrel rendelkező településeket a hagyományos, több generációs együttélésen alapuló családszerkezeti jellemzők határoznák meg.

A kérdezettek kapcsolathálózatának vizsgálatára irányuló adatelemzéseink eredményei megegyeznek az e tárgyban végzett országos vizsgálatok tapasztalataival, melyek szerint *a kérdezettek körüli interperszonális tér igen szűkös, illetve a családi kapcsolatok dominanciája jellemzi* (Angelusz–Tardos 1998; Dávid–Albert 1999; Utasi 2002). Erre utal többek között az az adat, mely szerint a (60 év alatti) válaszadók négyötöde érzi úgy, hogy problémái megoldásában elsősorban családja segítségére számíthat.⁵ Nem meglepő, hogy akik több tagú háztartásban élnek, nagyobb mértékben (80%) támaszkodhatnak családjukra, mint az egyedül élők, akiknek csak valamivel több mint fele (57,7%) várhat segítséget szűkebb családjától. Ha az adatokat a településnagyság szerint értelmezzük, megállapíthatjuk, hogy a családtagjaik támogatását élvezők aránya az 500–999, valamint az 1000–1999 főt számláló települések esetében a legnagyobb (több mint 80%). Az 500 fő alatti aprófalvakban, illetve a 2 000 főnél nagyobb lélekszámú településeken élők adataink szerint ennél kisebb mértékben, de még így is igen jelentős arányban (70% körüli érték) számíthatnak családjuk segítségére. Más megvilágításban: az 500 fő alatti aprófalvakban, illetve a 2 000 főnél nagyobb lélekszámú településeken élő válaszadók hozzávetőleg harmada vélekedik úgy, hogy amennyiben problémái adódnának, azok megoldásában nem számíthatna szűkebb családja segítségére. Hozzá kell tennünk, hogy *a szűkebb család támogatását nélkülöző kérdezettek egyéb erős kötése is igen gyérnek mondhatók*, e válaszadók az átlagnál kisebb mértékben számíthatnak rokonságukra, szomszédjukra, s barátaik támogatását is csak korlátozottan élvezhetik.

A kérdezettek körében sajátos különbségek mutatkoznak a rokonság szerepének megítélésében. Nem meglepő, hogy *a szűkebb család szerepéhez képest a rokonság*

jóval kisebb súllyal bír, erre utal, hogy a válaszadók mindössze harmada számít problémái megoldásában rokonsága segítségére. Úgy tűnik, a családi állapot nagymértékben meghatározza a válaszokat, az egyedül élők közel ötöde (18%) egyáltalán nem számít szűkebb rokonsága támogatására, a többtagú háztartásban élők körében ez az arány kisebb, a válaszadók tizedét érinti. A családi, rokon segítségadás, illetve a családi állapot között elemzéseink szerint szintén összefüggés mutatkozik: *aki ugyanis házasságban él, nagyobb arányban nyilatkozott úgy, hogy számíthat szűkebb családjára, rokonsága támogatására, mint az egyedül vagy akár élet társi kapcsolatban élők.* Úgy tűnik, hogy a család, házasság intézménye szoros és széleskörű családi-rokonsági támogató hálózatba kapcsolja be az érintetteket. A településméret a rokonság szerepének megítélésében is meghatározó szereppel bír: az 500–999, valamint az 1000–1999 főt számláló településeken az átlagosnál magasabb (30%-ot meghaladó mértékű) a szűkebb rokonságra *teljes mértékben* támaszkodni tudó válaszadók aránya. Talán nem tűnik merész megállapításnak az a feltételezés, hogy az említett két települési kategória esetében tartható fenn hosszú távon olyan családi-rokon kapcsolati hálózat, amely a személyes problémák megoldásában egyfajta védőhálóként veszi körül az egyént. Az 500 fő alatti aprófalvak esetében feltételezhető, hogy a közvetlen családtagok, illetve a szűkebb rokonság a megélhetési lehetőségek szélesebb skáláját kínáló, nem ritkán távoli városokba áramlott, illetve elfoglaltságai, munkája oda köti, emiatt nem vagy csupán esetlegesen tudja támogatni aprófalvakban élő hozzátartozóit. A 2000 főnél nagyobb lélekszámú településeken ezzel szemben valószínűleg azért kisebb a családtagjaikra, rokonaikra támaszkodó válaszadók aránya, mivel e településméret a családi kapcsolatok mellett más, pl. baráti, munkatársi kapcsolatokat is nagyobb számban kínál az érintettek számára.

Hasonló a helyzet a szomszédság szerepének megítélésében: ebben az esetben is a két említett települési kategória emelkedik ki a sorból a szomszédságra támaszkodó válaszadók átlagosnál magasabb arányával. Összességében azonban szomszédságára a válaszadóknak alig több mint 10%-a számít, szemben a barátok 20%-os arányával. A szomszédokkal való kapcsolat intenzitását tekintve a válaszadók 16%-a jelezte, hogy szomszédjaival „gyakran segítik egymást”, „alkalmankénti segítségnyújtásról” a kérdezettek ötöde számolt be, ugyanakkor jelentős azok tábora, akik szomszédjaikkal való kapcsolatukat kifejezetten *barátságtalannak* (8,5%), illetve *kifejezetten rossznak* (24,2%) ítélik.

Amint a 6. táblázat mutatja, a nagyobb méretű településeken a szomszédok közötti alkalmi vagy rendszeres segítségnyújtás jóval gyakoribb jelenség, mint a kistelepülések vagy akár az aprófalvak népessége körében. Példának okáért a 249 fő alatti törpefalvakban a kérdezettek közel fele (47%) számolt be kifejezetten rossz szomszédsági kapcsolatokról, ez az arány a minta egészében csupán a válaszadók ötödét jellemzi, a nagyvárosokban élő válaszadóknak pedig alig 2%-a jelezte. Hozzá kell tennünk ugyanakkor, hogy a szomszédsági kapcsolatok a falvakban és a városokban valószínűleg igen eltérő emocionális tartalommal jellemezhetők, könnyen lehet, hogy a városban élő kérdezettek szomszédsági kapcsolataikat azért ítélték kevésbé konfliktusosnak, mert a kapcsolat intenzitása alacsonyabb fokú. Meglehet, hogy a

falusi válaszadók rossznak, illetve konfliktusosnak ítélt szomszédsági kapcsolatai háttérben többszálú, szoros, valódi tartalommal bíró kötődések állnak. A szomszédsági kapcsolatok megítélésében markáns életkori eltérések mutatkoznak: úgy tűnik, *az idősebb generáció jóval kevésbé ítéli konfliktusosnak szomszédaival való kapcsolatait, mint az ennél fiatalabb korosztályhoz tartozó válaszadók.*

6. TÁBLÁZAT

*A szomszédsági kapcsolatok megítélése a 60 évnél fiatalabb válaszadók körében
(Adjudgement of Neighbour Relations at Answerers Younger than 60)*

Település mérete	Gyakran segítik egymást		Alkalmanként segítik egymást		A kapcsolat elfogadható		Kapcsolatuk barátságatlan		Kapcsolatuk rossz		Nincs semmilyen kapcsolatuk		Nincs szomszéd	
	fő	%	fő	%	fő	%	fő	%	fő	%	fő	%	fő	%
1 – 249 fő	30	14,49	33	15,94	24	11,59	18	8,70	98	47,34	3	1,45	1	0,48
250 – 499 fő	45	15,05	49	16,39	77	25,75	26	8,70	96	32,11	5	1,67	1	0,33
500 – 999 fő	61	18,89	65	20,12	90	27,86	26	8,05	75	23,22	3	0,93	3	0,93
1000 – 1999 fő	131	16,67	148	18,83	163	20,74	59	7,51	260	33,08	17	2,16	8	1,02
2000 – 4999 fő	221	15,39	344	23,96	308	21,45	141	9,82	393	27,37	21	1,46	8	0,56
5000 fő fölött	327	16,37	485	24,27	485	24,27	187	9,36	457	22,87	49	2,45	8	0,40
Nagyváros	124	18,08	206	30,03	273	39,80	33	4,81	11	1,60	34	4,96	5	0,73
<i>Összes</i>	<i>939</i>	<i>16,37</i>	<i>1330</i>	<i>23,19</i>	<i>1420</i>	<i>24,76</i>	<i>490</i>	<i>8,54</i>	<i>1390</i>	<i>24,24</i>	<i>132</i>	<i>2,30</i>	<i>34</i>	<i>0,59</i>

Megjegyzés: a népességekategóriák meghatározásánál a települések 2005. január 1-i lakónépességét vettük alapul. Kecskemétre és Budapest XIX. kerületre vonatkozó adatok a táblázat Nagyváros sorában jelennek meg.

Forrás: Saját számítás.

A barátok szerepének megítélése szintén szoros összefüggést mutat a lakóhelyül szolgáló település méretével. Adataink szerint *a lakosságszám emelkedésével párhuzamosan a barátok szerepe növekszik.* A baráti kapcsolatok megítélésében a *nemek* vonatkozásában mintánkban lényeges eltérések nem mutatkoznak, a képzettségi szint ugyanakkor erőteljesen befolyásolja e kapcsolatok jellegét, erősségét, oly módon, hogy a magasabb iskolai végzettségű válaszadók körében a baráti segítségre támaszkodni tudók aránya az átlagosnál nagyobb. Hogy csak a szélső pólusokat említsük, az általános iskolát be nem fejezett válaszadók körében alig több mint 10% a barátaik segítségére *teljes mértékben* támaszkodni tudók aránya, a főiskolát, egyetemet végzetek között ugyanakkor háromszor ennyien rendelkeznek segíteni kész barátokkal.

Elemzéseink megerősítik azt a hálózatelméleti megállapítást, mely szerint a felnőttkori hálózatok alakulását alapvetően meghatározza az érintettek munkamegosztásban betöltött helye, a válaszadók produktív vagy improduktív volta. (Kürtösi 2004). Ezt támasztják alá azon adataink, melyek szerint *a munkahellyel rendelkezők nagyobb mértékben támaszkodhatnak barátaik segítségnyújtására, mint a mintába került munkanélküliek, rokkantnyugdíjasok vagy akár nyugdíjasok.* Az inaktívak köréből csupán a tanulói jogviszonyban lévő, kortárs kapcsolatokban bővelkedő

válaszadók emelkednek ki segíteni kész baráti kapcsolataik kimagasló (70%-os) arányával, összhangban a hasonló témakörben végzett országos kutatások tapasztalataival (Dávid–Albert 2005).

A kapcsolati struktúrák eltéréseit, interakciós hajlandóságukat a kérdezettek a tapasztalatok szerint magukkal viszik munkahelyi kapcsolathálózatukba is. A munkatársak szerepének megítélése elemzéseink szerint az alapváltozók közül leginkább a településmérettel mutat szoros összefüggést: az aprófalvakban élők körében elenyésző szerepe van (a támogató hálózat részeként) a munkatársi kapcsolatoknak, a településméret növekedésével azonban e kapcsolatok szerepe, jelentősége növekszik. Könnyen lehet, hogy a nagyobb központokba ingázó aprófalusiak esetében az oda-visszautazás kényszere nem teszi lehetővé a munkatársi kapcsolatok elmélyítését. Az olyan alapváltozók, mint a nem, az iskolai végzettség vagy akár a háztartás-nagyság elemzéseink szerint nem differenciálja a munkatársi kapcsolatokat, hasonlóképpen a munkahely ágazat szerinti megoszlásához. Ugyanakkor *a beosztás meghatározó szerepet játszik a munkatársi kapcsolatok megítélésében*: nem meglepő, hogy az önálló vállalkozók körében a legmagasabb munkatársaira támaszkodni egyáltalán nem tudók aránya, emellett igen magas a támaszt nyújtó munkatársi kapcsolatokkal nem rendelkező szakmunkások, segédmunkások száma a válaszadók körében. A munkatársak segítségére számítók aránya a felső és középvezetői beosztásban dolgozók körében a legnagyobb, az ilyen beosztásban tevékenykedő válaszadók mintegy ötöde jelezte, hogy szükség esetén számíthatna munkatársai segítségére. Adatbázisunk alapján ugyanakkor a munkahelyi kapcsolathálózatok tartalmára vonatkozó megállapításokat nem tudunk tenni, így pl. nem tudjuk megválaszolni, hogy e kapcsolatok tartalmaznak-e instrumentális vagy akár expresszív elemeket.

Az a körülmény, hogy a válaszadó valamely kisebbség tagja-e vagy sem, a tapasztalatok szerint nagymértékben meghatározza a kérdezettek networkjeit, különös tekintettel az erős kötésekre, a családi, rokon, baráti kapcsolatokra. Meglepő adat, hogy mintánk valamely *kisebbséghez tartozó tagjai jóval kevésbé számíthatnak családtagjaik, rokonaik, barátaik támogatására, mint a kisebbséghez nem tartozó társaik*. A kisebbséghez tartozók az adatok tanulsága szerint jóval kevésbé támaszkodhatnak munkaadójuk, munkatársaik segítségére is. Példának okáért a magát valamely kisebbséghez tartozónak valló válaszadók közel fele (46%-a) jelezte, hogy munkaadója segítségére szükség esetén nem számíthatna, ez az arány a kisebbséghez nem tartozók esetében mindössze 28%. De említhetnénk akár a munkatársi segítség megítélését is, a kisebbséghez tartozók közel kétötöde vélekedik úgy, hogy problémái megoldásában egyáltalán nem számíthatna munkatársai támogatására, ez az arány a kisebbséghez nem tartozók körében feleakkora.

Az erős kötések szerepéről, súlyáról tájékoztat a kérdőív azon kérdése, mely arra irányult, hogy a válaszadók elegendő időt töltenek-e gyermekeik, közvetlen családtagjaik, rokonságuk, illetve barátaik társaságában. Az adatokból kitűnik, hogy a válaszadók kétötöde véli úgy, gyermekeivel, illetve társával elegendő időt tölt együtt, ez az arány az egyéb családtagok (30%), illetve a barátok (21%) vonatkozásában jóval alacsonyabb. Különösen *az aktív férfi válaszadók, valamint a magasabb*

iskolai végzettségük és beosztásuk vélekednek úgy, hogy nem fordítanak elegendő időt erős kötéseik ápolására.

Ami a 60 évesnél idősebb generáció erős kötéseit illeti, adataink azt mutatják, hogy a mintába került válaszadók gyermekeikkel igen szoros és intenzív kapcsolatokat ápolnak. A 60 év fölötti kérdezettek kétharmada gyermekeivel napi, illetve heti rendszerességgel találkozik, s csak 20%-ot tesz ki azon válaszadók aránya, akik havonta vagy ennél ritkábban tudnak személyes kapcsolatot tartani gyermekeikkel. A tapasztalatok szerint inkább a gyermekek látogatják meg szüleiket, és nem fordítva. Ami az egyéb rokonsági kapcsolatokat illeti, a kérdezettek kétötöde rendelkezik helyben lakó rokonokkal, akikkel, ha nem is heti rendszerességgel, de meglehetősen gyakorta (havonta, illetve 2–3 havonta) személyesen találkozik. Barátok látogatásáról a kérdezettek alig több mint 4%-a számolt be, a szomszédokkal való kapcsolatról ehhez hasonló arányban nyilatkoztak a válaszadók, a szociális gondozók látogatását ugyanakkor mindössze 23 fő, a 60 év fölötti minta alig 1%-a jelezte.

A kapcsolatháló szűkösségére, a társas aktivitás alacsony szintjére utal, hogy a válaszadók mindössze ötöde jár rendszeresen társaságba, fele ritkán, fennmaradó része egyáltalán nem vesz részt a közösségi életben. A nemek között lényeges eltérések nem mutatkoznak, a nők körében árnyalatnyival több a társaságba ritkán, illetve egyáltalán nem járók aránya. Az átlagosnál alacsonyabb társas aktivitás jellemzi az idősebb generációhoz tartozó nyugdíjas, rokkantnyugdíjas, illetve háztartásbeli válaszadókat, míg a tanulói jogviszonyban lévő, fiatalabb korosztályhoz tartozó válaszadók társas aktivitása az átlagosnál magasabb.

7. TÁBLÁZAT

*Társaságba járás gyakorisága a 60 év alatti válaszadók körében
 településtípusok szerint*

*(Frequency of Getting out between Answerers Younger than 60 According to
 Settlement Types)*

Település- méret	Gyakran		Ritkán		Egyáltalán nem		Nincs válasz		Összes	
	fő	%	fő	%	fő	%	fő	%	fő	%
1 – 249 fő	43	20,57	88	42,11	74	35,41	4	1,91	209	100
250 – 499 fő	59	19,60	151	50,17	81	26,91	10	3,32	301	100
500 – 999 fő	55	17,97	123	40,20	114	37,25	14	4,58	306	100
1000 – 1999 fő	144	18,53	350	45,05	272	35,01	11	1,42	777	100
2000 – 4999 fő	254	17,63	706	48,99	415	28,80	66	4,58	1441	100
5000 fő fölött	439	21,71	1005	49,70	515	25,47	63	3,12	2022	100
Nagyváros	213	28,82	364	49,26	125	16,91	37	5,01	739	100
Összes	1207	20,83	2787	48,09	1596	27,54	205	3,54	5795	100

Megjegyzés: a népességkategóriák meghatározásánál a települések 2005. január 1-jei lakónépességét vettük alapul. Kecskemétre és Budapest XIX. kerületre vonatkozó adatok a táblázat Nagyváros sorában jelennek meg.

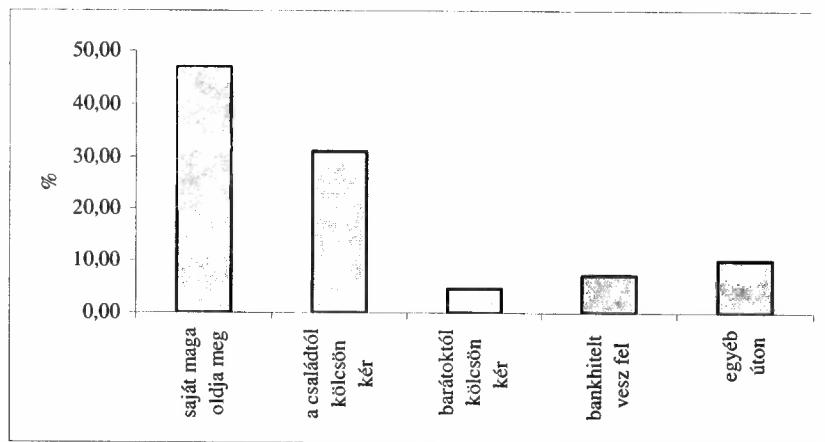
Forrás: Saját számítás.

Meglepő módon azon válaszadókat, akik valamely kisebbséghez tartozónak vallják magukat, az átlagosnál nagyobb arányban jellemzi távolmaradás a különféle közösségi programoktól. Miként az alábbi táblázat adatai mutatják, a társas aktivitás összefüggést mutat a lakóhelyként szolgáló település lakosságszámával is: *a nagyvárosokban élő válaszadók az átlagosnál gyakrabban járnak társaságba, vélhetően a szabadidős programok szélesebb kínálatával összefüggésben.* Más megfogalmazásban: a kisebb lélekszámú településeken élők körében jóval nagyobb a társaságba egyáltalán nem járók aránya, mint a népesebb kisvárosokban vagy akár a nagyvárosokban élők körében.

A kérdezetteket körülvevő támogató hálózat meglétére, illetve hiányára utal, hogy anyagi nehézségek esetén a válaszadók milyen megoldási stratégiákat részesítenek előnyben. A válaszadók mintegy fele jelezte, hogy pénzügyi problémáit félretett forrásaiból orvosolná, harmada családjától vár segítséget, ennél lényegesen alacsonyabb a banki hitelt felvevők (7,2%), illetve a barátoktól segítséget kérők (4,6%), valamint a problémáikat egyéb módon megoldók (10%) aránya. Úgy tűnik, az átmeneti vagy tartós pénzzavar kezelése az alapváltozóként kezelt településmérettel mutat összefüggést: *a falusiak körében a városokban élő kérdezettekhez képest némiképp gyakoribb a családi és rokonai segítségkérés.* Némileg ellentmondásosnak tűnik, hogy azon válaszadók ötöde is családtagjaihoz fordulna, akik korábban úgy nyilatkoztak, problémáik megoldásában nem számíthatnak családjuk segítségére. Könnyen elképzelhető, hogy a „*Mennyire számíthat családja segítségére?*” kérdés a válaszadó számára egy általános, a gyakorlat nyelvére nehezen lefordítható szituációt testesített meg, míg a konkrét, anyagi problémák megoldására irányuló helyzet a családi kapcsolatok tényleges használatára/hasznára mutat rá.

5. ÁBRA

*Anyagi problémák esetén alkalmazott stratégiák
(Used Strategies in Case of Financial Problems)*



Forrás: Saját szerkesztés.

A problémakezelési stratégiák elemzéseink szerint összefüggést mutatnak a kérdezettek iskolai végzettségével. Míg az alacsonyabb iskolai végzettségű (jellemzően 8 általános és szakmunkás képzettségű) válaszadók anyagi problémáik esetében inkább családtagjaikhoz fordulnak, addig a magasabb iskolai végzettségű társaik (mindenekelőtt az egyetemi, főiskolai végzettséggel rendelkezők) a saját erőforrásaik, pénztartalékaik mozgósítása révén igyekeznek anyagi problémáikon úrrá lenni. E problémakezelési stratégia háttérben nyilvánvalóan a kedvezőbb anyagi kondíciók húzódnak meg, melyet a jövedelemre vonatkozó adatok, valamint a különféle problémakezelési stratégiák összefüggései igazolnak.

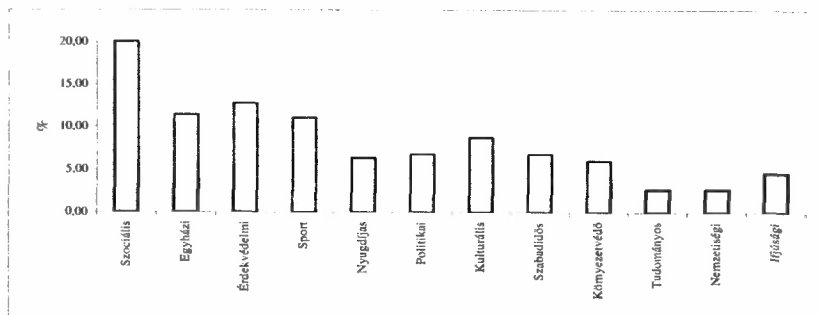
Intézményi, szervezeti kötődések

Ami a civil aktivitást illeti, a 60 évesnél fiatalabb generáció közül minden tizedik válaszadó tagja civil szervezetnek, legnagyobb arányban a szociális, érdekvédelmi, illetve szabadidős területen tevékenykedő egyesületek, alapítványok vonzzák a mintába került válaszadókat. Bár a kérdezettek töredéke tagja valamely civil szervezetnek, megközelítőleg harmada számolt be arról, hogy ismer a településén működő civil szervezetet, a szervezeti tagságtól való távolmaradás háttérben tehát vélhetően nem csupán az információhiány vagy a civil szervezetek korlátozott jelenléte áll. Arra ugyanakkor nem tudunk választ adni, hogy a működő civil szervezetek nyújtotta lehetőségek mennyiben felelnek meg a kérdezettek egyéni preferenciáinak.

Vélhetően az alacsony civil aktivitással függ össze, hogy a civil szervezetek szerepét a válaszadók igen alacsonyan értékelik, mindössze a kérdezettek néhány százaléka (összességében 155 fő) nyilatkozott úgy, hogy szükség esetén valamely civil szervezethez fordulna segítségért, a válaszadók kétharmada ugyanakkor a civil szervezetektől semmilyen támogatást nem vár. A civil szervezetben való tagság elemzéseink szerint alapvetően meghatározza a civil szervezetek szerepének megítélését: a civil tagsággal rendelkezők körében mindössze a válaszadók harmada ítélte úgy, hogy nem számíthat a civilek támogatására, a tagsággal nem rendelkezők körében ez az arány az említett értéknek éppen duplája.

6. ÁBRA

*A civil szervezetek megoszlása tevékenységük jellege szerint
(Distribution of Civil Organisations According to their Activity)*



Forrás: Saját szerkesztés.

A 60 évesnél idősebb válaszadók körében a fiatalabb generációhoz képest némileg magasabb (16%) a civil szervezetben tagsággal rendelkezők aránya.⁶ Különösen az idősebb korosztályhoz tartozó nők között népszerűbbek a civil szervezetek, körükben a válaszadók közel ötöde (18%) számolt be civil szervezetben vállalt tagságról. Úgy tűnik, a családi állapot is befolyásolja a civil aktivitást, az egyedül élők körében az átlagnál magasabb a civil szervezetek munkájában tagként közreműködők aránya. Hasonló a helyzet az iskolai végzettséggel, a képzettségi szint emelkedésével a civil szervezetekben tagsággal rendelkező válaszadók aránya nő.

Ami az intézmények, szervezetek szerepének megítélését illeti, sokatmondó információ, hogy a vidéki társadalomban korábban oly hangsúlyos szerepet játszó *egyházak a mintába került válaszadók körében nem bírnak nagy jelentőséggel*: erre utal, hogy a kérdezettek több mint fele nyilatkozott úgy, hogy problémái megoldásában nem számíthat az egyház segítségére. A válaszadók között a településméret szerint nem mutatkoznak lényeges különbségek, azaz az aprófalvakban élők nagyjából azonos arányban vélekednek úgy, hogy az egyházak nem játszanak szerepet hétköznapijukban, mint a nagyobb lélekszámú városokban lakhellyel rendelkező kérdezettek. A nemek közötti különbségeket tekintve a férfiak körében árnyalatnyival nagyobb az egyházak szerepét alacsonyán értékelők szerepe, mint a mintába került nők között. Az egyházba vetett bizalom csökkenésére utal az is, hogy a kérdezettek alig 2%-a vélte úgy, idős korára az egyház vagy más karitatív szervezet segítségére támaszkodhat, ehelyett a többség a család és a szűkebb rokonság anyagi-érzelmi támogatásában bíz, illetve ingó és ingatlan vagyonát, pénztartalékait igyekszik erre a célra tartalékolni. Meglepő, hogy *az anyagi helyzetük, életkoruk miatt legelésettebb társadalmi csoportok körében jóval magasabb az egyház szerepét negatívan értékelő válaszadók aránya*, mint a munkahellyel, rendszeres jövedelemmel, szoros családi kötelezésekkel rendelkezők között. Az adatok a fentiek mellett arra hívják fel a figyelmet, hogy míg a felekezet szerinti hovatartozás nem befolyásolja az egyház szerepének megítélését, addig a *vallási aktivitás* igen jelentős szereppel bír: a templomba rendszeresen járók mindössze harmada vélte úgy, hogy az egyházra nem számíthat, ezzel szemben a templomba nem járók kétharmada tartotta elhanyagolhatónak az egyházak szerepét.

Az egyházakhoz hasonló a helyi pártok megítélése, a válaszadók közel 70%-a (68%) egyáltalán nem számít a pártok segítségére, ezzel szinte megegyező a parlamenti képviselők szerepének értékelése (a válaszadók 65,5% nyilatkozott úgy, hogy szükség esetén nem számíthatna az érintett képviselők segítségére. A helyi politikusok (önkormányzati képviselők) megítélése az előbbiekhöz képest pozitívabb, mindössze a válaszadók kétötöde jelezte, hogy egyáltalán nem számít a szóban forgó csoport támogatására. Úgy tűnik, a szakszervezetek sem részei a válaszadókat körülvevő támogató hálózatnak, ugyanakkor a munkaadók szerepét a válaszadók negyede hangsúlyosnak ítélte. Az iskolai végzettség ez esetben igen erősen differenciálja a válaszokat, *az alacsonyabb iskolai végzettségűek körében az átlagnál jóval magasabb a munkaadók támogatásában nem bízók aránya*. Példának okáért az általános iskolai végzettséggel nem rendelkezőket tekintve a válaszadók fele

nyilatkozott úgy, hogy szükség esetén nem számíthatna munkaadója támogatására, ez az arányszám mind a főiskolai, mind az egyetemi végzettséggel rendelkezők körében alacsony, mindössze 14%.

Adatsoraink szerint az önkormányzatok sem töltik be a támogató, a válaszadókat segítő intézmény szerepét, a kérdezettek fele legalábbis úgy értékeli, hogy problémái megoldásában nem számíthat ezen intézménytípus segítségére. Az egyes alapváltozókat tekintve leginkább az iskolai végzettség bír befolyással az önkormányzatok szerepének megítélésére, oly módon, hogy az alacsonyabb iskolai végzettségűek általában nagyobbra értékelik ezen intézmények befolyását. Az önkormányzatok szerepének megítélése elemzéseink szerint a településmérettel is összefüggést mutat: *a kisebb lélekszámú településeken élők jobban bíznak abban, hogy az önkormányzat képes közreműködni problémáik megoldásában, mint a városokban élő társaik.* E vélemények háttérében vélhetően az a körülmény áll, hogy a kistérségeken gyakorta nem működik más intézmény, csupán a települési önkormányzat.

Összességében az egyes alapváltozók erős és gyenge kötésekre gyakorolt hatásait vizsgálva megállapíthatjuk, hogy a nemi hovatartozás és a vallás csekély szerepe mellett a gazdasági aktivitás, a háztartás nagysága, a lakóhelyként funkcionáló település mérete, valamint az a körülmény, hogy a válaszadó valamely kisebbséghez tartozik-e vagy sem, döntő mértékben meghatározza a kérdezettek networkjeinek kiterjedtségét, szorosságát, összetételét. A minta egészéről elmondható, hogy a családi és rokonsági kapcsolatok a válaszadók mindennapjaiban kitüntetett szerepet játszanak, s igen alacsony azok aránya, akik ezen erős szálú kötések nélkülöznek. A családi és rokonsági kapcsolatokkal szűkösen ellátott társadalmi csoportok rendszerint a tágabb baráti, ismerősi, szomszédsági kapcsolatokkal is meglehetősen gyéren ellátottak. Összességében a válaszadók civil aktivitása meglehetősen alacsony fokú, hasonlóan a közösségi-társasági életben való szerepvállaláshoz, a többség csupán a szűkebb családi-rokoni kapcsolatai ápolására fordít energiát, tágabb társas kapcsolatainak fenntartása azonban értékhierarchiájában nem foglal el kitüntetett szerepet. Mint elemzéseinkből kiderült, a társas aktivitás erősen életkorfüggő, a 60 évesnél idősebb, illetve a tanulói jogviszonyban lévő válaszadók az átlagosnál magasabb közösségi aktivitással jellemezhetők, mint a gazdaságilag aktív, munkahellyel rendelkező, középkorú generáció.

Település vonzereje, megtartó ereje

A szociálpolitika számára örökös kérdést jelent, hogy a hátrányos helyzetű társadalmi csoportok integrációját, felzárkóztatását mi módon segítheti inkább elő. Nagyon leegyszerűsítve a kérdést, két markáns ellenpólus fogalmazható meg, az egyik szerint térbeli mobilitásra kell bírni a rossz helyzetű csoportokat, költözzenek gazdaságilag prosperáló vidékekre és illeszkedjenek be az ottani munkaerőpiacra, ha ez a jelenlegi lakhelyükön megoldhatatlan. Másik nézőpont szerint a hátrányos helyzetű csoportok városokba áramlása önmagában nem oldja meg a helyzetet, hiszen ott ugyanúgy nem lesznek képesek a munkaerőpiacra lépni, csak a városok problémáját

növelik, miközben saját helyzetük is romlik, ezért helyzetük stabilitását kell célul kitűzni. A jelenlegi magyar gyakorlat inkább az utóbbi irányvonalat követi, jövedelem transzferek nyújtásával (és lakóhelyhez kötésével) gátját veti a szegény, elszegényedő rétegek városokba áramlásának. A szabályozás direkt és indirekt módon arra ösztönzi a lakosokat, hogy lakhelyükön maradjanak, még akkor is, ha előreláthatólag a jövőben sem fog javulni a lakóhelyük és térségének munkaerő-piaci helyzete. De jelent-e ez a helyzet feszültséget a hátrányos helyzetű térségek lakosai számára? Mondhatjuk-e azt, hogy ezek az emberek jobb élet reményében, munkahelyet keresve szeretnének elköltözni és csak az ingatlanpiaci helyzet, illetve a szabályozási feltételek miatt kényszerülnek lakhelyükön maradni?

A válasz természetesen összetett, hiszen a kérdés nem választható el attól, hogy a megkérdezettek miként ítélik meg lehetőségeiket. A helyzetet befolyásolja egyrészt a lakóhelyhez való kötődés mértéke, másrészt pedig az ingatlanpiaci helyzet megítélése, hogy mennyiben képes egy család új otthon teremtési magának a váltást követően. A kérdőívben két kérdés foglalkozott ezzel a kérdéskörrel, az egyik a lakóhelyhez való kötődésre kérdezett rá (fontos-e önnek a településhez való tartozás), míg a másik az emberek jövőbeli váráhozására, elképzeléseire (hosszabb távon is a településen kíván-e maradni) kérdezett rá. A településhez való kötődés sajátos területi, településhierarchiai mintát rajzol ki, az adatok szerint ugyanis, az 1000–4999 fő közötti települések esetében a legerősebb a kötődés a lakóhelyhez, ettől mind a kisebb lélekszámú, mind pedig a népesebb települések esetében kisebb arányban tartják fontosnak a településhez tartozást a válaszadók. A különbségek nem oly jelentősek, hogy ezt szignifikánsnak tarthatnánk a hátrányos helyzetű települések vonatkozásában, ám a nagyvárosok esete ebből a szempontból markánsan eltérő pólust alkot. Az ott élők esetében csupán 64% jelezte, hogy számára fontos a településhez, illetve Kispest esetében a kerülethez tartozás. A válaszadók között nemek szerinti bontásban jelentős különbséget nem tapasztalhatunk, nemzetiségi, kisebbségi hovatartozási dimenziót megvizsgálva azonban már felfedezhetünk bizonyos szabályszerűségeket. A minta egészében 5 százalékponttal magasabb a többségi társadalom tagjai között azon válaszadók aránya, akik számára fontos a településhez tartozás, mint a magukat nemzetiséghez, kisebbséghez sorolók esetében. A különbség eltérő mértékben ugyan, de a népességkategóriák döntő részében fennáll, legnagyobb mértékű differencia a nagyvárosokban tapasztalható, ahol ennek mértéke közel 24 százalékpont. (Ebben azonban szerepet játszik, hogy esetükben viszonylag friss lakosokról van szó, akik nem oly régen költöztek a városba, így nem alakulhatott ki a kötődés.)

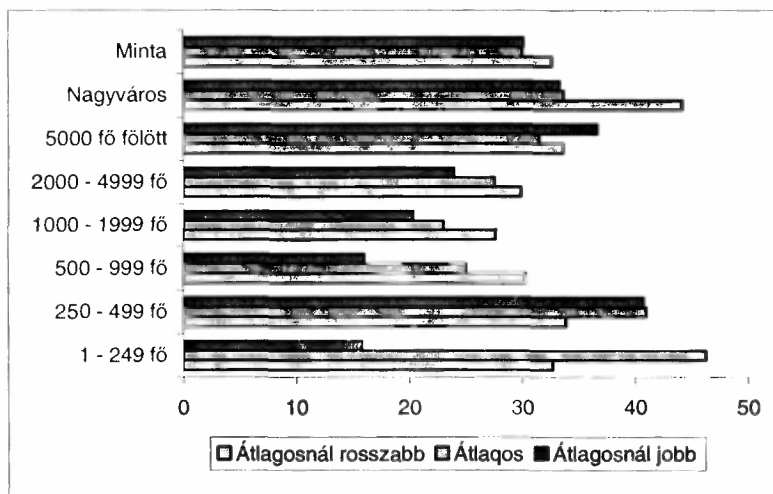
Az adatfelvétel másik kérdése, hogy hosszabb távon is a településen kíván-e maradni a válaszadó, sajátosan módosítja a kialakult képet. A magukat nemzetiséginek, illetve kisebbséginek vallók közt, ha csekély mértékben is, de többen gondolták úgy, hogy lakóhelyükön kívánnak maradni. Különösen jelentős a maradni kívánók többlete a 2000 fő alatti településeken, ahol a többségi társadalom tagjai kisebb arányban gondolták úgy, hogy lakóhelyükön fognak maradni. Az eredmény azt sugallja, hogy a legrosszabb helyzetű, nemzetiségi, kisebbségi társadalom tagjai

beszorulnak a hátrányos helyzetű térségek legkevésbé vonzó, kislélekszámú településeire, miközben a jobb helyzetben lévő (többségi) lakosok fontolóra veszik az elköltözés lehetőségét is. Ez hosszabb távon a szegregálódó térségek (Virág 2006) kialakulásához vezethet el, amelyben homogén tömbben helyezkednek el a hátrányos helyzetű, anyagi, jövedelmi, iskolázottsági, foglalkoztatottsági szempontból rossz helyzetben lévő lakosok, akik elveszítik kapcsolataikat a többségi társadalommal, „szociális gettóvá” alakulnak ezen térségek.

A feltételezés ellenőrzése érdekében elkészítettük azt a keresztábrát, ami a válaszadók jövedelmi helyzetét és költözési esélyeit foglalta össze, vagyis azt, hogy hányan nyilatkoztak úgy, hogy a jövőben nem akarnak feltétlenül a lakóhelyükön maradni.

7. ÁBRA

A lakóhelyükhöz nem feltétlenül ragaszkodók aránya népességkategória és a jövedelmi helyzet szerinti bontásban
(Ratio of People Not Abiding to Settlement According to Population and Income Categories)



Megjegyzés: a népességkategóriák meghatározásánál a települések 2005. január 1-jei lakónépességét vettük alapul. Kecskemétre és Budapest XIX. kerületre vonatkozó adatok a diagramban Nagyvárosként jelennek meg.

Forrás: Saját szerkesztés.

Az eredmény olyan szempontból meglepő, hogy éppen a legrosszabb helyzetben lévők nyilatkozták, hogy nem elképzelhetetlen számukra a lakóhely változtatása, az 500 főnél népesebb településeken lakók közül ez a csoport tűnt a leginkább mobilnak. A legrosszabb helyzetben lévő, 500 fő alatti településeken ezzel szemben az a sajátos helyzet alakult ki, hogy a magukat átlagos jövedelműnek érzők szinte menekülnek az aprófalvakból, csupán 55–60%-uk vélte úgy, hogy biztosan a településen fog élni a későbbiekben is. Az átlagosnál jobb jövedelmi, anyagi helyzetben lévőkre vonatkozó eredményt erős fenntartással kell kezelni, hiszen az egész mintában az 500 fő

alatti településen élők közül csupán 46 fő gondolta úgy, hogy az átlagosnál jobb jövedelmi helyzetben van. Ilyen kis elemszám mellett óvatosan kell kezelni az eredményeket, főleg akkor, ha az egyes népességekategóriákban eltérő folyamatok sejlnek fel. A 250 főnél kisebb településeken a „jövedelmi elit” meghatározó része (85%) maradni kíván, ugyanakkor a 250–499 fős lélekszámú településcsoportban csupán 60%-uk szeretne biztosan maradni. Ilyen körülmények közepette aligha tehetünk releváns megállapítást a településcsoport jó helyzetben lévő lakosainak szándékairól.

Az viszont szépen kirajzolódik a diagramból, hogy minél feljebb haladunk a település-hierarchiában, a jó jövedelmi helyzetben lévők között egyre nagyobb arányban találunk olyanokat, akik megfontolják az elköltözést, vagyis egyre inkább fokozódik a térbeli mobilitásra való hajlamuk. Az átlagos és átlagnál rosszabb anyagi helyzetben lévők körében a mobilitási hajlam alakulása nem függ lineárisan a lakóhely méretétől. Az adatok alapján azt állapíthatjuk meg, hogy a hátrányos helyzetű térségekben az 500 és 5000 fő közti lélekszámú településeken élők vannak a leginkább megelégedve helyzetükkel, körükben a legkisebb a költözési szándék – s mint láttuk, esetükben a legerősebb a kötődés is a lakóhelyükhöz. Mindezek alapján egy meglehetősen negatív jövővízió rajzolódik ki, amely azzal fenyeget, hogy a hátrányos helyzetű térségekben lévő aprófalvak elveszítik elitjüket, az átlagos vagy átlagosnál jobb jövedelmi helyzetűek elköltöznek a településről s csupán a legrosszabb helyzetű lakosok maradnak, kényszerből, ezekben a falusi – sőt egyre inkább térségi – gettóiban.

Eredmények – tanulságok

A hátrányos helyzetű térségekben felvett jelentős számú kérdőív elemzése alapján egy rendkívül heterogén világ képe bontakozik ki előttünk, ahol annak ellenére, hogy valamennyi település hátrányos helyzetű térségben helyezkedik el, rendkívül komoly mértékű differenciálódást regisztrálhatunk körükben. A térségben élők életkörülményeit, lehetőségeit az egyéni körülményeken, adottságokon túl olyan kemény körülmények is meghatározzák, mint a lakóhely lélekszáma, a nemzetiségi-kisebbségi kötődés. Mindezen dimenziók olyan mértékben determinálják az egyének életlehetőségeit, jövedelmi-társadalmi státuszát, amelynek hosszú távon jelentkező következményei – pl. a területi szegregáció – a társadalmi kohéziót veszélyezteti.

Jegyzetek

- ¹ Az adatfelvételi folyamat nem tekinthető lezártnak, jelenleg folyik például a Bátorfyerencei kistérségben felvett adatok rögzítése, elemzése.
- ² Míg a mintában szereplő két nagyváros (Kecskemét, Kispest) esetében a válaszadók ötöde rendelkezett felsőfokú végzettséggel, a településhierarchia alján álló aprófalvak esetében csupán minden hatvanadik adatszolgáltató bírt főiskolai, illetve egyetemi diplomával. Nagyon fontos rámutatni, hogy az iskolai végzettség területén megfigyelhető különbözőségeket nem pusztán az intézményi infrastruktúra elérhetőségében tapasztalható differenciákra – vagyis a képzéshez való hozzáférés esélyegyenlőségére – vezethetők vissza, komoly befolyással van az adott település eltartóképessége, vagyis munkaerőigénye is. Az ezer főnél kisebb településen élő diplomások – ez a mintában 38 főt jelent – közel kéthar-

- mada a lakóhelyén kívül talál magának megélhetést, ami a kvalifikált munkaerő iránti igény korlátozottságára is rámutat.
- ³ A válaszadók és a 14–18 év közötti korosztályhoz tartozó gyermekek iskolai végzettségének összehasonlításakor csupán óvatos következtetések levonására vállalkozhatunk, hiszen a kérdés idején a gyermekek még nem fejezték be tanulmányaikat. Elemzéseink inkább annak vizsgálatára irányulnak, hogy a szülők iskolai végzettsége mennyiben határozza meg gyermekeik továbbtanulási stratégiáit, iskolaválasztási preferenciáit.
 - ⁴ A mintába került válaszadók körében a szakmunkás végzettség dominál (28%), szakközépiskolai végzettséggel a kérdezettek ötöde rendelkezik, gimnáziumi érettségije pedig hozzávetőleg minden tizedik válaszadónak van. A felnőtt mintába a fentiek mellett 858 olyan személy került, aki főiskolai vagy egyetemi végzettséggel rendelkezik, s természetesen szót kell ejtenünk a válaszadók azon csoportjairól is, akik 8 általános iskolai végzettséggel rendelkeznek, illetve nem fejezték be az általános iskolát. Mintánkban igen magasnak mondható az utóbbi két csoportba tartozó válaszadók aránya: 17%-ot tesz ki a befejezett általános iskolai végzettséggel rendelkezők, s 6%-ot (mintegy 343 fő) az általános iskolát be nem fejezettek aránya.
 - ⁵ A 60 év alatti és a 60 év fölötti válaszadók esetében a családi, rokon, baráti, szomszédsági kapcsolatok erősségét más és más kérdések igyekeztek feltárni, éppen ezért a két korcsoportra vonatkozó adatokat külön tárgyaljuk.
 - ⁶ Sajnos a 60 évesnél idősebb generáció esetén a kérdőív csupán arra kérdezett rá, hogy a válaszadó tagja-e valamilyen nyugdíjas egyesületnek, így arról nem alkothatunk képet, hogy a mintába került nyugdíjasok egyéb civil szervezetben rendelkeznek-e tagsággal.

Irodalom

- Andor M.–Liskó I. (1999) Iskolaválasztás és mobilitás. – Horváth Á. (szerk.) *Iskolakultúra*.
- Angelusz R.–Tardos R. (1998) A kapcsolathálózati erőforrások átrendeződésének tendenciái a kilencvenes években. – *Társadalmi R riport* – Kolosi T. (szerk.) TÁRKI, Budapest. 237–257. o.
- Dávid B.–Albert F. (2005) „Kit nevez Ön barátának?” A barátság szociológiai megközelítésben. *Századvég* 38.
- Dávid B.–Albert F. (1999) A bizalmas kapcsolatokról. – TÁRKI Háztartás Monitor. *Monitor*. – Szívós P.–Tóth I. Gy. (szerk.) Budapest.
- Ferge Zs. (1994) *Szociálpolitika és társadalom*. ELTE Szociológiai Intézet Szociálpolitikai Tanszéke, Budapest.
- Gábos A. (2004) *Objektív és szubjektív, monetáris és nem monetáris szegénység Magyarországon a legutolsó adatok alapján*. TÁRKI, Budapest.
- Kürtösi Zs. (2004) A társadalmi kapcsolathálózatok nem aspektusai. – *A szociális identitás, az információ és a piac*. – Czagány L.–Garai L. (szerk.) JATEPress, Szeged. 201–213. o.
- Neumark T. (2003) *Integrált helyi jóléti rendszerek*. Debreceni Egyetem, Kossuth Egyetemi Kiadó, Debrecen.
- Neumark T.–Béres Cs. (2002) Helyi jóléti rendszerek és az időskorúak szükségletfelmérése. *A FALU*. 2.
- Neumark T. (2005) *Helyi jóléti rendszerek közös érdekeltségű partneri együttműködése*. MEH EUKF kiadás, Budapest.
- Narayan D.–Chambers, R.–Shah, M.–Petesch, P. (1999) *Global Synthesis, Consultations with the Poor*. World Bank.
- Szívós P.–Tóth I. Gy. (2005) (szerk.) *Feketén, fehéren*. Tárki. Budapest.
- Utasi Á. (2002) A társadalmi integráció és szolidaritás alapjai: a bizalmas kapcsolatok. *Századvég*. Századvég Új folyam 24.
- Virág T. (2006) A gettosodó térség. *Szociológiai Szemle*. 1. 60–76. o.