

621  
Központi Intézet

**FEL IS ÚT, LE IS ÚT...  
(VÁROSAINK TELEPÜLÉSHIERARCHIÁBAN  
ELFOGLALT POZÍCIÓINAK VÁLTOZÁSAI  
A 20. SZÁZADBAN)**

(Rise and fall...)

Changes in Hierarchical Position of the Hungarian Cities  
in the XX. Century)

BELUSZKY PÁL – GYÖRI RÓBERT

*Kulcsszavak:*

*történeti földrajz városfogalom településhierarchia városhálózat*

*A tanulmány több időkeresztmetszetre – 1910, 1965, 1995, 2000 – készített empirikus hierarchia-vizsgálat, illetve a városi funkciók mennyiségi oldalának meghatározására végzett számítások eredményeit veti össze a városhálózatban bekövetkezett változások felmérése céljából. A szerzők megállapítása, hogy a 20. század urbanizációja nem járt a városi funkciójú települések számának látványos emelkedésével; hogy a városhierarchia struktúrája szilárdnak bizonyult a magunk mögött hagyott évszázadban, miközben az egyes hierarchia-szintek állománya természetesen cserélődött. A szerzők a településfejlesztés figyelmébe ajánlják a hierarchikus pozíciójukban erősen visszaeső városokat (Sátoraljaújhely, Balassagyarmat, Jászberény, Makó, Mohács stb.). A városhierarchiában való emelkedésnek három mozgatórugója volt a 20. században: az iparosítás, az agglomerálódás és az idegenforgalom.*

### *Városfogalom, városkutató*

A napjainkban leginkább elfogadott – földrajzi, településtudományi – álláspont szerint a város a településállományon belül kialakult földrajzi munkamegosztás terméke; e munkamegosztásban a központi szerepkört betöltő település, amelyben a városi alapfunkciók megfelelő mennyisége és sokfélesége tömörült; olyan település tehát, ahol a lakosság nem mindennapi igényeit kielégítő tevékenységek, intézmények koncentrálódnak. Településhálózati szerepénél, „hivatásánál” fogva tehát a város a csere, az érintkezés, a „találkozás” kitüntetett színtere a területi munkamegosztás által strukturált világban; természetesen nemcsak az áruk cseréjének, hanem a tudás, az információ, a „kultúrák”, az eszmék cseréjének is. A központi szerepkörre támaszkodva a város jelentős térszervező erővel rendelkezik, s gyakorta döntési, hatalmi központ.<sup>1</sup>

A fentiekből következik, hogy nem minden, a környező „vidékhez” fűződő településközi kapcsolatokkal rendelkező település számít városnak: elaprózott településszerkezetű, aprófalvas területeken az alapfokú intézmények több környező települést láthatnak el szolgáltatásaikkal (körjegyző, „körzeti” általános iskola, több faluban működő orvos, állatorvos stb.), de ezzel nem emelik székhelyüket várossá. Magyarország aprófalvas vidékein, pl. Zala, Vas, Baranya megyében néhány száz

lelkes kisfalvak intézményei is „vonzásterületre” tesznek szert, „központok” lehetnek, de nem városok.

Az egyes tevékenységek, intézmények „városképző” szerepe koronként változhat-változik, elterjedtségének, gyakoriságának függvényében. A középkorban mindenfajta iskola városi funkciónak számított; a dualizmus korától a 20. század elejéig mindössze két egyetem működött – Budapesten és Kolozsvárott –, vagyis országos szerepkörű intézmények voltak, mára viszont a regionális szint „alá” süllyedtek. Az elmúlt másfél évtized látványos példája az autókereskedelem hierarchikus rangjának inflálódása: az 1980-as években még országos funkciót jelentett, mára viszont kisvárosi funkcióvá szerényült.

A város, mint a földrajzi munkamegosztás terméke, városi javakkal látja el vonzáskörzete lakóit is. A vonzásterület, a „piackörzet” tehát a városi szerepkör „velejárója”, ám speciális településhálózat esetén, mint pl. a Nagyalföldön markáns vonzáskörzetek, legalábbis a közigazgatási határokon túlterjedő vonzáskörzetek nem alakultak ki. A települések város volta nem párosul szükségszerűen markáns vonzáskörzetek kialakulásával, jelenlétével, a város fogalma nem köthető a vonzáskörzetek jelenlétéhez, hierarchikus pozíciója, városi szerepkörének súlya vonzáskörzeteinek nagyságához. Ezt azért kell hangsúlyoznunk, mert egyes vizsgálatok épp a piackörzetek kiterjedésével, nagyságával, ill. a városoknak a „vidék” ellátásában játszott szerepével „méri” a városok hierarchikus pozícióját. (Így járt el „klasszikus” tanulmányában a geográfus W. Christaller, magyarországi vizsgálatait során Major Jenő vagy Gál Zoltán, a történészek közül pedig Bácskai Vera–Nagy Lajos.)

A városok településhálózati szerepköréből, a városok-falvak közötti munkamegosztásból következik a városoknak a cserében játszott kiemelkedő szerepe; a városok s a „vidék” javainak cseréje jórészt a városokban zajlik, de az eltérő termelést folytató „vidékek” cseréje is a városokba koncentrálódik, legalábbis a gazdaság magasabb fejlettségi fokán. Már a geográfia megteremtőjeként számon tartott Strabon szerint is a város „... az a hely, ahonnan kiindulva és ahová érkeve az emberek nem csupán egymással érintkeznek, hanem a külvilággal is” (idézi *Pounds* 1997). Hasonló véleményeket hosszan sorolhatnánk; közülük csupán L. Mumfordra hivatkozunk: „A város voltaképpen már eredetétől fogva olyan struktúraként jellemezhető, amely kiválóan alkalmas a civilizáció javainak tárolására és közvetítésére, átadására...” (Mumford 1985) – s a „városvédő” B. Oudin idézzük, aki szerint a „...keveredés, csere – ezen a ponton érintjük a város zsenijét” (*Oudin* én.).<sup>2</sup>

Természetesen a városnak a csere kitüntetett színtereként, a településhálózat központi szerepkörű tagjaként való meghatározása csupán a városok „géniuszának” lecsupaszított vázát tükrözi. Erre a „vázra” egy sor járulékos jegy rakódik, figyelembevételük hozzájárul a városokról formálható kép gazdagításához. A városok sokrétű funkcióinak működtetése jelentős munkaerőigénnyel jár: a város vonzást gyakorol környezetének lakosságára (migrációs központ), lakossága növekszik, lélekszámára nézve kiemelkedik környezetéből. A városi intézmények működtetése magasabb szintű szaktudást igényel; a városi társadalmak nemcsak népesebbek a falusiaknál, hanem eltérő a foglalkozási szerkezetük, képzettségük, iskolázottságuk.

Ennek, valamint számos más tényezőnek a hatására – pl. eltérő művi környezet, a kiváltságos helyzet, a „tömeg-létből” fakadó szociálpszichológiai hatások stb. – jellegzetes városi életmód, értékrend, életstílus, szociálpszichikai viselkedésmód alakul ki a városok falai között. A művi környezet, az infrastruktúra – már csak a nagy népességtömmörülésből fakadó igények miatt is – ugyancsak eltérő a falusi településektől.

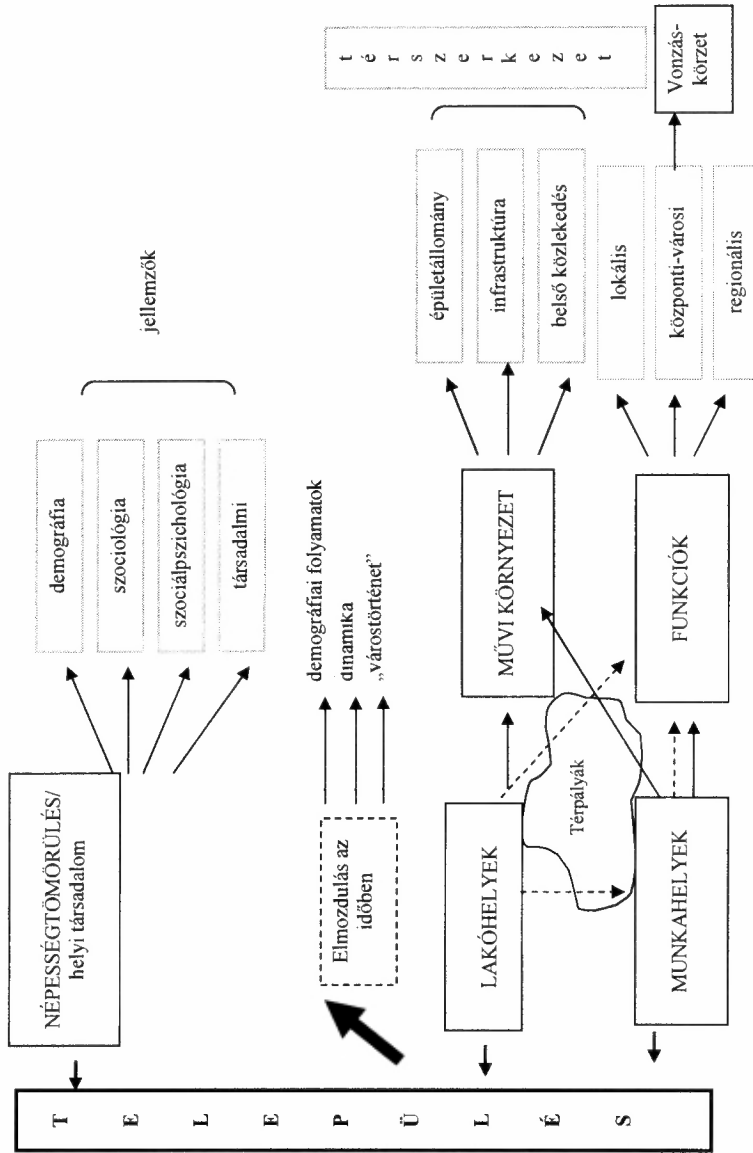
A városok e sokoldalúsága, sokrétű „mássága”, ill. a pusztai településhálózati szerepkörön felülemelkedő jellegzetességek készítették a városokról gondolkodókat újabb és újabb, a városok „lélkéhez-géniuszához” közelebb férkőző megállapításokra, meghatározásokra<sup>3</sup>.

Ám pusztán a városok „materiális” összetevői is bonyolult rendszert alkotnak; ez lehetővé-szükségessé teszi a sokirányú megközelítést, vizsgálatot, ugyanakkor a világosan és egyértelműen meg nem fogalmazott kutatási célkitűzések esetén a vizsgálati szempontok összemosódásához, értelmezhetetlen eredményhez vezethetnek. Hibás az a vélekedés, hogy a korszerű matematikai-statisztikai módszerek – mint pl. a faktor- és klaszteranalízis – birtokában megengedhető a rendelkezésünkre álló adatok szelektálatlan tömegének bevonása a vizsgálatokba, rábízván az alkalmazott eljárásra ezt a kutatói feladatot.

A településeknek az *I. ábrán* feltüntetett alkotóelemeiből kiindulva felvázolhatjuk a városföldrajz főbb vizsgálati terepnumait:

- Mint város-definícióinkban megfogalmaztuk, a központi szerepkör megléte, bizonyos mennyiségének és választékának előfordulása emel egy települést várossá, hívja létre azokat a településközi kapcsolatokat, viszonyokat, amelyek az adott város *településhálózati szerepét* meghatározzák. A településhálózati szerepkört első rendben a *városhierarchiában* elfoglalt helyzet határozza meg. Ennek kimutatása a *központi funkciójú intézmények, tevékenységek* számbavételén alapul, mindenekelőtt a kínált *választék* figyelembevételével.
- A *településhálózatban elfoglalt helyzet* más aspektusaira mutat rá a *városi funkciók súlyának, volumenének* számbavétele, e funkciók *városban belüli* jelentőségének, szerepének vizsgálata – amit pl. az 1000 lakosra jutó kórházi ágyszámmal, középiskolai tanulóval, a kiskereskedelmi boltok alapterületével stb. fejezhetünk ki –, ami már átvezet a *városok funkcionális típusainak* vizsgálatához. Kimutatható a városi szolgáltatások vidékre jutó hányada (W. Christaller szóhasználatával élve jelentőségtöbblete), ill. a *vonzáskörzet nagysága* (ám ez utóbbi nem áll egyenes arányban a hierarchikus szinttel, a városnak a településhálózatban betöltött szerepével.)
- A *funkciók településen belüli ágazati arányai* (a funkciók közé sorolva a lakófunkcióit is!) jelölik ki a városok *funkcionális típusait* (pl. gyáripari város, kikötőváros, üdülőtelepülés, adminisztratív-kulturális központ stb.). Az egyes funkció-csoportok, ágazatok településen belüli súlyának összehasonlítására többnyire a lakosság *foglalkozási szerkezetét* használják.

I. ÁBRA  
 A települések alkotóelemei  
 (egyszerűsített vázlat)  
 (Components of the Settlements)



Forrás: Saját szerkesztés.

- Az elmúlt évtizedekben a településekkel foglalkozó tudományok – település-statisztika, településtudomány, városföldrajz, városszociológia stb. – körében nagyszámú vizsgálat célozta a *fejlettségi szint* meghatározását. A *település-fejlettségi vizsgálatokban* az az igény jut kifejezésre, hogy a települések valamennyi összetevője, tevékenysége összemérhető legyen. A legkülönbözőbb léptékű és jellegű tényezők – pl. intézményellátottság, közművesítettség, a lakásállomány mutatói, a lakosság műveltségi szintje, egészségi állapota, a településsel való elégedettség foka, a jövedelmi viszonyok és így tovább – összemérésének talán egyetlen lehetősége kínálkozik abban, ha feltételezzük: e tényezőknek létezik egy optimuma (vagy maximum-értéke), s változásuk, „fejlődésük” ezen érték felé halad. E „fejlettségi skálákon” a városok legkülönbözőbb összetevőinek helyzete kijelölhető – pl. az adott állományon belüli rangszámmal –, s ezen értékek valamilyen módszerrel összegezhetőek, kialakítható akár egyetlen fejlettségi mutatószám (pl. a rangsorszámok átlagértéke).
- A város változó rendszer; az *elmozdulás üteme és iránya* alapján kijelölhetők *dinamikai* típusai, a *modernizációhoz* való viszonyuk, várostörténeti jellemzőik.
- A város méretére, funkciói súlyára, jelentőségére vonatkozó „mutatók” alapján – pl. lakosságszám, munkahelyek száma, az intézmények volumen-adatai (pl. kórházi ágyszámok, középiskolás tanulók száma stb.), a lakásállomány nagysága, a beruházások értékei stb. – meghatározható a *településállományon belül elfoglalt „súly”*, ami természetesen nem azonos a *településhálózatban* elfoglalt helyzettel, amely a központi funkciók fejlettségének, jellegzetességeinek alapján jelölhető ki.
- Végül a fenti szempontok alapján (esetleg kiegészülve pl. a regionális helyzettel, városesztétikai szempontokkal stb.) kijelölhetők a városok *általános* (komplex) *ípusai* (a meglehetősen eltérő jellegű, jelentőségű szempontok összevetésének problémáitól most eltekintünk). Ehhez az „alapkoordinátákat”, véleményünk szerint, a *településhálózatban elfoglalt helyzet* (hierarchikus szint, a központi funkciók további jellemzői) és az *ellátott funkciók „szerkezete”* adja.
- Nem részletezve napjaink divatos témáit, mint pl. a városok versenyképességének, innovációs képességének, modernizációs hajlandóságainak, „sikerességének” vizsgálata, nyilvánvaló a városvizsgálatok lehetséges sokfélesége. A városvizsgálatok célkitűzésének pontos körülhatárolása a vizsgálatok sikerének elengedhetetlen feltétele<sup>4</sup>.

Magunk a következőkben az egyes magyarországi városok településhálózatban elfoglalt pozíciójának 20. századi változásait tekintjük át több időszakra – hosszú, közép- és rövid távú változások – vonatkozóan. A településhálózatban elfoglalt pozíció legeggyértelműbb meghatározója a városhierarchiában elfoglalt hely(ezés), illetve a városi funkciók mennyisége, a vidék ellátásában részt vevő hányada és a város nagyságához mért súlya („fajlagos” értékei).

## Módszerek

A városhierarchiában elfoglalt pozíciót a szűkebb értelemben vett *városi funkciók összetétele*, egyes szerepkörök, ill. e szerepköröket ellátó *intézmények jelenléte vagy hiánya*, a városi funkciók – mégpedig a hierarchikusan differenciált funkciók-intézmények – *választéka* határozza meg.

E meghatározáshoz néhány kiegészítő megjegyzést kell fűznünk:

- A tágan értelmezett szolgáltatások egyes szektoraiban – mint pl. oktatás, kereskedelem, közigazgatás, igazságszolgáltatás stb. – működő intézmények is *hierarchikusan tagoltak*. Ezt a tagoltságot a „fenntartásukhoz” szükséges *lakosság minimális száma*, igénybevételük gyakorisága, egyes esetekben nyilvánvaló *egymásra-épültségük*, esetleg *szervezeti alá-fölérendeltségi viszonyaik* határozzák meg<sup>5</sup>. E hierarchikus láncok „legalján” többnyire olyan intézmények állnak, amelyek igénybevétele gyakori, fenntartásukra falusi méretű lakosság szám is elegendő (szatócsbolt, általános [elemi] iskola, házi orvos; de pl. a bíróságoknak ilyen „falusi” szintű intézményük nincs, ha csak a szabálysértési ügyekben eljáró önkormányzatokat vagy rendőri szerveket nem számítjuk az igazságszolgáltatás alsó szintjéhez). Ezeket az alapellátást nyújtó vagy más néven falusi intézmények közé sorolhatjuk. A városhierarchia vizsgálatok a ritkábban jelentkező igényeket kielégítő, a hierarchikus láncolatok középső-felső szakaszán helyet foglaló intézményeket („városi” intézményeket) kell figyelembe vennünk.
- Ebből következik, hogy a több települést ellátó – tehát „központinak” tűnő – intézmények nem szükségszerűen városi intézmények; az aprófalvas térségekben kialakult „centrum-falvak” *központjai* ugyan kisebb-nagyobb körzeteknek, *mégsem városok*.
- Az egyes intézmények *hierarchikus értéke* természetesen *időről időre* változhat; az újonnan jelentkező városi funkciók-intézmények többnyire fokozatosan szétterjednek az országban. Látványos példát szolgáltatott e folyamatra a közelmúltban – mint említettük – az autókereskedelem: a „szocialista korszakban” hosszú éveken át csak a fővárosban „osztogatták” a kiutalt személygépkocsikat, majd egy-két nagyvárosban nyitott kirendeltséget az egyetlen autókereskedő cég, az állami kézben lévő MERKUR. Tehát az autókereskedelem országos, majd regionális funkció volt. A rendszerváltozás után rohamosan terjedni kezdtek az autókereskedések, s vizsgálatunk idején 118 településen működtek márkakereskedések, a nagyobb településeken természetesen egyszerre több is. Vagyis bő egy évtized alatt az autókereskedelem országos, ill. regionális funkcióból kisvárosi szintű funkcióvá vált. Nagyobb távon hasonló „pályát futottak be” pl. a gyógyszertárak, orvosok vagy akár az elemi iskolák is. Mindez természetesen hosszabb távon nehezíti a hierarchia-vizsgálatok eredményeinek az összehasonlítását.

- A városhierarchia-vizsgálatoknál tehát nem egyszerűen számba vesszük az egy-egy településen található városi intézményeket, hanem *hierarchia-szintenként* tesszük ezt. Ugyanakkor az esetek többségében nem voltunk tekintettel az egyes településeken található azonos intézmények számára, ill. a városi szerepkörök volumenére, annak ellenére, hogy nyilvánvalóan van összefüggés a városi intézmények volumene – az azonos funkciót betöltő intézmények volumene! – és a település hierarchia-szintje között. Ha egy településen 1–2–3, a másikban több tucat ügyvéd dolgozik, akkor egyaránt „ellátottnak” tekinthetők e téren, ám szinte bizonyos, hogy az egy városban dolgozó több tucat ügyvéd között több lesz a specialista, mint a néhány ügyvéddel rendelkező településen, s ez már e „szolgáltatás” terén is jelenthet magasabb hierarchia-szintet.
- A *városi funkciók-intézmények volumene* azonban külön vizsgálatok tárgyát képezheti. Azonos hierarchia-szint mellett is eltérő lehet egyes városi funkciók mennyisége, s ez szintén befolyásolja egy-egy város településhálózati helyzetét; a városi intézmények volumene pl. szoros kapcsolatban áll a város vagy vonzáskörzete lélekszámával. Néhány középvárosunk hierarchikus rangját elsősorban nem „középvárosi” funkcióinak köszönheti, hanem tulajdonképpen „nagyra nőtt” kisváros; népes vonzáskörzete nagy volumenű kisvárosi funkciók jelenlétét indokolja, s ez a tény emeli – a fent mondottak alapján – középvárosi szintre a települést. Ilyen tendencia figyelhető meg pl. *Kisvárdá* és *Mátészalka* esetében.
- A településhálózatban elfoglalt helyzetet a városhierarchia-szint, a városi funkciók volumene mellett természetesen egy sor egyéb tényező is befolyásolja, mint pl. a forgalmi helyzet, a „vidék” ellátásában játszott szerep, a bonyolult vonzáskörzeti rendszerben elfoglalt hely és így tovább.
- A városhierarchia-vizsgálat – a mondottak alapján – egy sor, a városokkal kapcsolatban felvetődő kérdésre természetszerűleg nem ad választ (a városok fejlettsége, típusai stb.). Csak közvetve kapcsolódik a hierarchia-vizsgálat az újabban gyakori „*versenyképesség*”-vizsgálatokhoz, a „*siker*” alapján kialakított sorrendekhez, vagy a városok *innovációs képességének* meghatározásához, noha a rangsorok közötti összefüggések fontos részei e vizsgálatoknak. (Pl. milyen szerepe van a hierarchikus szintnek a versenyképesség alakulásában, a „sikerben”.)

A városhierarchia feltárására alkalmazott *módszerek két alaptípusba* sorolhatók:

A vizsgálatok egy részében nem kísérlük meg a városi funkciók részletezőbb számbavételét, hanem vagy a városi szerepkör valamely „következményét” mérik, mint pl. Christaller, W. német geográfus az 1930-as években Dél-Németországban végzett vizsgálataiban, aki a *telefonelőfizetők számában* találta meg a „központ-sultság” mérőszámát (Christaller 1933), vagy pedig valamely városi funkció terén kialakult hierarchikus rangsort „viszik át” a városi funkciók egészére, elkerülendő az egyes mutatók összegzésének nehézségeit. Így járt el pl. Major Jenő, aki a kereskedelmi szerepkör mérőszámai alapján határozta meg a magyarországi városok rangsorát a hatvanas évek elején (Major 1964). De ide sorolandó Kubinyi Andrásnak a középkori magyarországi városhierarchia feltárására tett kísérlete is, aki az

egy-településekből a bécsi, ill. a krakkói egyetemre érkező hallgatók száma alapján mutatta ki a hierarchikus tagolódást (Kubinyi 1971). A hierarchia-vizsgálatok többsége viszont „tétélesen” kívánja számba venni a városi intézmények jelenlétét, esetleg mennyiségi adataikat, mintegy *leltározva* a városi funkciókat.

Kétféle gyakorlat – ill. a mögötte álló elméleti megfontolás – alakult ki abban a tekintetben, hogy a hierarchia-szint a városokban található intézmények – meglétük, volumenük, hierarchikus szintjük stb. – alapján határozható-e meg, vagy a városi szolgáltatásoknak a „vidékre jutó” hányada alapján. Ez utóbbi felfogás, ill. eljárás abból indul ki, hogy a város a földrajzi munkamegosztásban a „vidék ellátója” szerepét játssza, településhálózati szerepe (hierarchikus rangja) tehát a vidéknek nyújtott szolgáltatások volumenével határozható meg<sup>6</sup>.

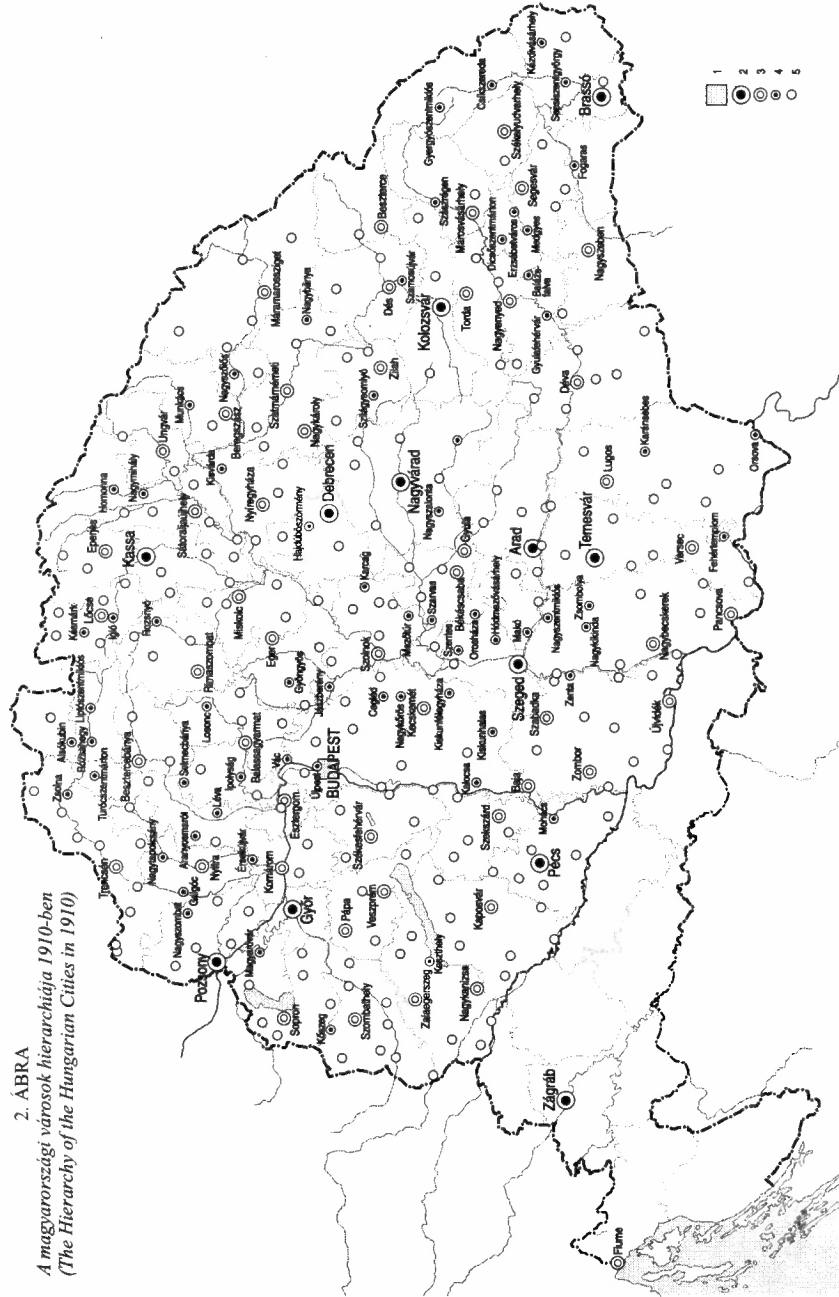
Ez az eljárás *elméletileg is támadható*: a város „saját” lakosság száma egész egyszerűen a vonzáskörzet része, éppen úgy, mint a közigazgatási határain kívül eső terület. Számos gyakorlati megfontolás is ellene szól: egy olyan országban, ahol a városhálózat szerveződési elvei eltérőek tájanként – mint pl. hazánkban az Alföld és a Dunántúl eltérő településszerkezetű területein –, ugyanolyan összetételű-volumenű városi funkció „jelentőségtöbblete” eltérő<sup>7</sup>.

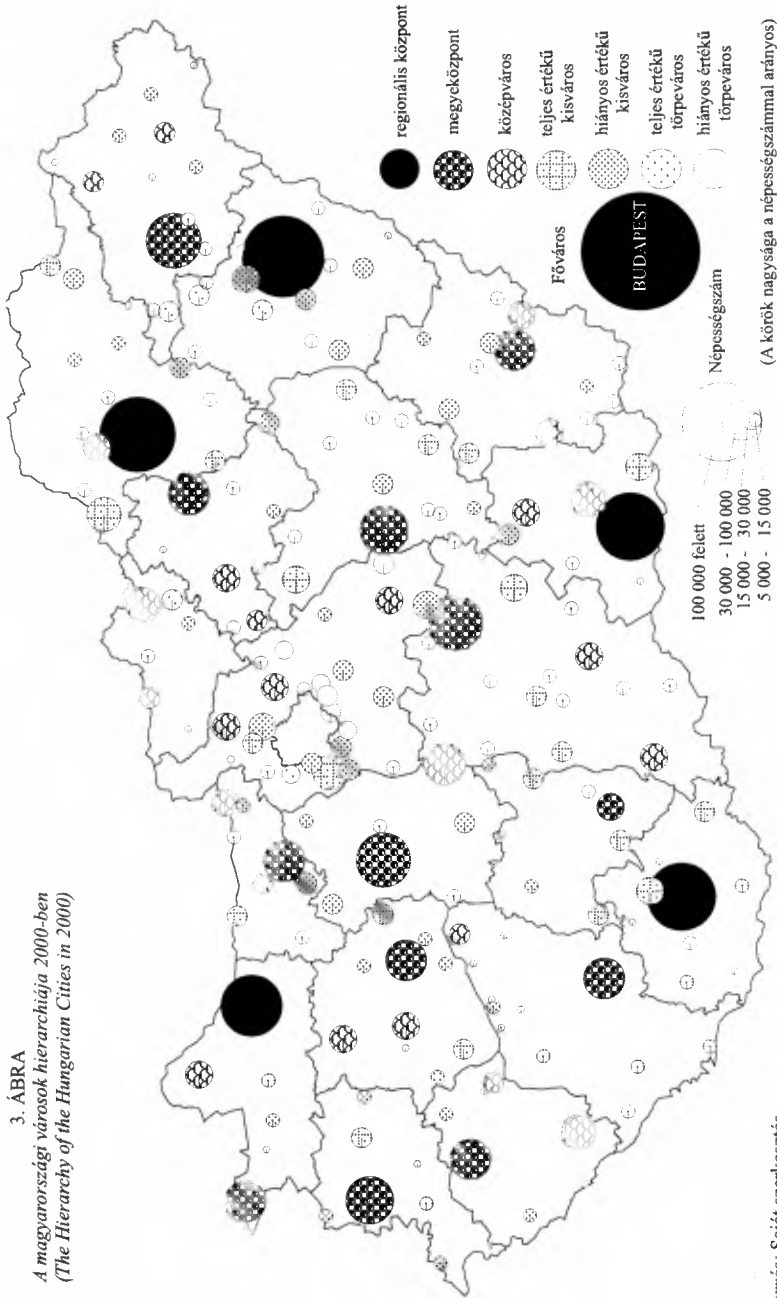
A magyarországi városhierarchiát több időpontra is meghatároztuk, mindenkor az adott országhatárok között. E vizsgálatok közül jelen tanulmányunkban az 1910-es, 1965-ös, 1995-ös és a 2000-es vizsgálatok eredményeit vetettük össze egymással. Valamennyi esetben a városi funkciók-intézmények megléte-hiánya alapján jelöltük ki a települések helyét a hierarchiában, vagyis a „*leltározó*” módszert alkalmaztuk. A figyelembe vett intézmények száma 90-100 között mozgott. Ezen intézményeket nem tekintettük úgy, mintha ezek tennék ki egy-egy település (teljes) városi szerepkörét, hanem a lakmuspapír szerepét szántuk nekik, feltételezve, hogy jelenlétük jelzi a települések város-voltát, illetve hierarchia-szintjét. A kiválasztott mutatókat *előfordulásuk gyakorisága* („diszpenzációs értékük”) alapján hierarchikus szintekbe soroltuk. A hierarchikus szintek számát tapasztalati úton határoztuk meg; számukat valamennyi vizsgálat esetében hat volt:

- országos hatáskörű intézmények,
- regionális hatáskörű intézmények,
- megyei hatáskörű intézmények,
- középvárosi intézmények,
- kisvárosi (járási hatáskörű) intézmények,
- mikrotérségi szintű – városi funkciójú! – intézmények.

A vizsgálat során megállapítottuk, hogy a települések az egyes hierarchia-szintek mutatóiból milyen mértékben részesednek; az egyes városok abba a legmagasabb szintbe kerültek besorolásra, amelyben még a mutatók legalább kétötödével rendelkeztek. A városi szerepkörű települések csoportján belül – csakúgy, mint az intézmények körében – 6 hierarchia-szintet különböztettünk meg (főváros, regionális központok, megyeközpontok, közép- és kisvárosok, „városkezdemények”). A nyert eredményeket a 2–3. ábrák tartalmazzák.







## A városhierarchia hosszú, közép- és rövid távú változásai

### Módszertani megjegyzések

A több időpontra végzett vizsgálatok szemlélete és az alkalmazott módszerek a lehetőségekhez mérten azonosak voltak; ez megkönnyítette a nyert eredmények összehasonlítását.

Ugyanakkor természetesen teljesen azonos módon nem lehetett lefolytatni a vizsgálatokat, nem lehet teljesen azonos mutatórendszert kialakítani. A városi funkciójú intézmények az évtizedek során cserélődtek, a 20. század elejének egyes városi intézményei megszűntek, mások időközben keletkeztek (pl. a művese-állomások, vagy olyan hivatalok, mint a környezetvédelmi felügyelőségek). A többé-kevésbé azonosítható intézmények – pl. a gimnáziumok, a bíróságok stb. – *településhálózati szerepe, elterjedtsége alapvetően megváltozott*. A középiskolák a 20. század elején még csak elvétve fordultak elő kisvárosokban, a középvárosi szintet jelezték, ma viszont már a kisvárosi szint alá „süllyedtek”. A társadalomban betöltött szerepük is változott, így pl. az igénybevételük gyakorisága, az igénybevevők köre, társadalmi állása stb., arról nem is beszélve, hogy az időközben rendkívül differenciálttá váló középiskola-állomány figyelembevétele a településhierarchia kialakításánál nem lehet azonos a korábbiakkal. Így tehát a különböző időpontokban végzett vizsgálatainkat azonos elvek-módszerek alapján folytattuk, de *a statisztikai bázis változott*, változott egyes intézmények társadalmi-településhálózati szerepe-helye is, ami a részletekbe menő, rigórozus összevetést nehezíti.

Természetesen lényegesen *változott a városok szerepe* a településhálózatban, a lakosság ellátásában, *a társadalom szerveződésében*. Az a tény, hogy pl. 1870-ben az akkori országterület lakosságának nem egészen 15%-a élt városokban (pontosabban városi jogállású településeken), 1910-ben 20,4%-a, ma pedig kerekén *két-harmada*, egymagában jelzi a városok merőben eltérő szerepét a településhálózatban. Megváltozott a városok elérhetősége, a városi szolgáltatások igénybevételének lehetősége, gyakorisága, az igénybevevők köre. Több ízben változott a városok társadalmi „képlete”. E változások természetesen messze túllépték a városhierarchia kereteit, illetve fogalomkörét, melynek a hierarchikus rangsorokban elfoglalt helyzetre való egyszerűsítése természetesen csak a változások egyes aspektusait adja vissza.

A két szélső, vizsgált időpont (1910–2000) között két ízben is gyökeresen változott az ország társadalmi berendezkedése, a tulajdonviszonyok, a társadalom- és gazdaság-szervezés mikéntje, a politikai berendezkedés, a közigazgatás stb. Mindez természetesen messzemenően kihatott a városfejlődésre, a városi élet szerveződésére, a *városhierarchia alakulására*; nehezíti pl. *a piaci alapon* – vagy legalábbis a részben piaci alapokon – *szerveződő városhálózat* és az *adminisztratív módszerekkel szervezett-fejlesztett városhálózat* összehasonlítását. Alapvetően megváltoztak a

városhálózat – s ennek elemeként a városhierarchia – *szerveződési elvei* a második világháború (illetve a „fordulat éve”) és a rendszerváltozás (1990) után<sup>8</sup>.

A nagytávú összehasonlításnál (1910–2000) figyelembe kell vennünk, hogy közben lezajlott hazánkban a „fordista típusú” iparosítás, a gyáripar, a bányászat, a tömegtermelés városokat hívott életre, pontosabban városi méretű népességtömörüléseket, – mert nézetünk szerint az ipar nem számítható a szorosabb értelemben vett városi funkciókhoz –, melyek többsége aztán városi funkciókra is szert tett. A tömegipar, mivel telephelyei jórészt az energiaforrásokra és nyersanyaglelőhelyekre települtek, a *meglévő településhálózattól függetlenül* hozta létre a népességtömörüléseket, városokat, jelentős mértékben átrendezve a településhierarchiát (nemcsak „új” városokat teremtve, hanem a környező „régieket” is sorvasztva, pl. Ajka Devecsert, Kazincbarcika Edelényt, Tiszaújváros Mezőcsátot stb.).

Az utóbbi két évtized viszont már Magyarországon is a „posztfordista” korszak beköszöntét jelentette, s e folyamat jóval gyorsabb volt, mint a legtöbb fejlett országban, mert a „természetes” technológiai-gazdasági folyamatok mellett hazánkban a piacgazdaság viszonyai között gazdaságtalannak bizonyult szocialista nagyvállalatok, ill. ágazatok – szénbányászat, uránérc-bányászat, kohászat stb. – gyors felszámolása, a KGST-piac összeomlása is közrejátszott a gyáripar területi és strukturális átalakulásához. Ennek következményei mára már a városhierarchia alakulásában is felismerhetők (pl. Ózd a „kisvárosok” közé „süllyedt”).

Végül a (nagytávú) összehasonlításnál nem hagyható figyelmen kívül az *országterület drasztikus mértékű megváltozása* az első világháború után (Trianon); az államterület harmadára zsugorítása a mai határokon „belül maradt” városokon is sokrétű hatást gyakorolt, önmagában átrendeződésre kényszerítve az ország városhálózatát. (Nemcsak a határközeli városok vonzáskörzete csonkult, s indította el e városok „süllyedését” – Balassagyarmat, Sátoraljaújhely, Sopron, Kőszeg, Szentgottárd, Barcs, Szeged stb. –, hanem a „várostalanná” vált tájakon ösztönözte egyes települések „emelkedését” – Mátészalka, Berettyóújfalva, Baja stb. –, megváltoztatta Budapest pozícióját az országban, elszakította a legjelentősebb regionális központok – Pozsony, Kassa, Kolozsvár, Temesvár, Nagyvárad stb. – többségét stb.).

### *Hosszú távú változások*

A *nagytávú változásokat* (1910–2000) véve szemügyre, a városhálózat struktúrájában és az egyes hierarchikus szintekre sorolt városállományban egyaránt szembeötlő a *megőrzés-változás egysége*; a feltételek nagyarányú módosulását figyelembe véve hangsúlyoznunk kell a *városhálózat viszonylagos állandóságát*.

Ezt az *állandóságot* tükrözi a városhierarchia *alig módosuló struktúrája*. Mind a négy időpontra egy *hatfokozatú rendszer* adta vissza a hierarchikus rangsor fő törésvonalait (l. fentebb). E hierarchikus tagolásnak lehetnek szubjektív elemei is, ám *Budapest településhálózati helyzete* (vitathatatlan elsősége, az országon belüli s a városállományhoz mért kiemelkedő súlya, a mindenkor városi jellemzők hiánytalan megléte, az ország gazdasági, társadalmi, politikai életében játszott szerepe stb.)

*mindvégig egyértelmű volt.* Minden időpontban egyértelmű volt néhány település kiemelkedése a megyeszékhelyek sorából; e városok országrésnyi területek városi javakkal való ellátását végezték (regionális központok)<sup>9</sup>.

Mindmáig „természetes” hierarchia-szint a megyeközpontok szintje is, különösen a polgári közigazgatás kialakítása óta, noha a polgári korszak kezdetén a *megyeszékhelyek* és a *megyeközpontok hierarchikus szintjébe* sorolt városok köre meglehetősen eltért egymástól. A polgári igazgatás kiépítésekor ugyanis jó néhány vármegyében egész egyszerűen hiányoztak azok a jelentősebb városi funkciókkal rendelkező települések, amelyekbe a megyei intézmények telepíthetők lettek volna, így egy sor alacsony hierarchia-szintű település vált megyeszékhellyé, s a közigazgatási szerep mellé csak lassabban társultak a hierarchikus szintre jellemző egyéb intézmények, ill. a városi lét „járulékos” jegyei, mint a magasabb lélekszám, városias településkép és infrastruktúra, nagyobb számú polgárság és így tovább (Alsókubin, Liptószentmiklós, Fogaras, Csíkszereda, Aranyosmarót, Ipolyság, Dicsőszentmárton stb.). A „szocialista korszak” végén viszont teljes volt az egybeesés a „megyeközpontok” és a megyeszékhelyek között, s az elmúlt tíz évben is csak Salgótarján hierarchikus helye kérdőjeleződött meg a megyeközpontok között, és Sopron „emelkedett” ez utóbbiak közé megyeszékhely-funkció nélkül.

Valójában csak a „középvárosi” *hierarchia-szint* vitatható mind a 20. század elején, mind napjainkban.

E szintnek a magyar közigazgatási szisztémában nincs megfelelője (nem volt a „szocialista korszak” településhálózat-fejlesztési koncepcióiban sem), a különféle igazgatási, állami intézmények telepítésénél is mellőzték és mellőzik a megyei és a „járási” szint közé eső hierarchikus fokozatot; napjainkban a funkciók e körében nem is található jellegzetesen e hierarchikus fokozathoz kötődő intézmény.

A *kisvárosok* („járási székhely-szintű központok”) ismét „természetes” *elemei* a településhierarchiának, létüket a közigazgatás területi rendszere is igazolta (és formálta is ezen szint állományát, intézményrendszerét), legalábbis 1984-ig – ekkor szüntették meg végérvényesen a járásokat –, illetve 1990-ig, a városkörnyékek megszűntéig. Ám az igazgatási, államszervezési, igazságszolgáltatási intézmények területi szervezetének kialakításában továbbra is kitüntetett szint a kisvárosok köre, a városi bíróságoktól az APEH-kirendeltségeken, földhivatalokon, rendőrkapitányságokon át a tűzrendészeti feladatokat ellátó tűzoltóságokig. Legfeljebb ezen intézmények székhelyeinek száma csökkent, főleg az 1960-as, 1970-es évek járásösszevonásainak eredményeként. Természetesen az említett „igazgatási” funkciók mellett a piaci szférában vagy a kultúra-egészségügy területén is számos jellegzetes „kisvárosi” intézmény működik (napjainkban a középiskoláktól az utazási irodákon át a kórházak belosztályáig).

A középvárosokhoz hasonlóan némi bizonytalanság a *kisvárosi szint alatt* mutatkozik. Az is nyilvánvaló, hogy a többé-kevésbé teljes körű kisvárosi szolgáltatásokat nyújtó, a „járulékos” városi jegyekkel – városi tradíció, városkép, népességszám stb. – rendelkező települések mellett léteznek olyan települések is, amelyek nem tekinthetők „komplett” városoknak ugyan, de rendelkeznek bizonyos városi intéz-

ményekkel, szerepkörökkel. Így szükségesnek mutatkozik – s mutatkozott korábban is – egy hatodik, a kisváros „alatt” elhelyezkedő szint kijelölése. E hierarchikus fokozat esetében gondot inkább a falusi szint felé való elhatárolás jelent, mert kétségtelen, hogy a „városi minimum” meghatározása szubjektív megítélést is tükröz.

A településhierarchia viszonylagos *stabilitását* jelzi a városi funkciójú települések *számának* alakulása (1. táblázat). Különösen feltűnő az egyértelműen városi funkciót ellátó települések – a főváros és az I–IV. fokozatba sorolt városok – számának állandósága: 1910-ben a jelenlegi országterületen 125 (Budapesttel együtt), a 2000. évi vizsgálat szerint 122 magasabb hierarchia-szintű város létezett, igaz a hatvanas évekre vonatkozó vizsgálat ennél több, 142 „valódi” várost regisztrált.

### I. TÁBLÁZAT

*A városállomány hierarchikus tagolódása, 1910–2000*

*Az egyes hierarchia-szintekbe tartozó városok száma\**

*(Hierarchical Division of the Cities 1910–2000*

*Number of Cities in Each Hierarchical Level)*

<i>Hierarchia-szint</i>	<i>Központok száma</i>			
	1910	1965	1995	2000
I. Regionális központok	4	5	5	5
II. Megyeközpontok	20	12	14	13
III. Középvárosok	21	33	25	25
IV. Kisvárosok	79	91	83	78
<i>I-IV. összesen</i>	<i>124</i>	<i>141</i>	<i>127</i>	<i>121</i>

*\*A mai országterületen.*

*Forrás: Saját szerkesztés.*

A *regionális központok* száma időközben Miskolccal gyarapodott; lényegesebben változott a *megyeközpontok* száma, 21-ről 13-ra csökkent. Ebben egyrészt a megyeszékhelyek számának csökkenése játszott szerepet; (1910-ben a mai országterületen 23 megyeszékhely funkcionált, 1922–1950 között pedig 25), másrészt az 1910-ben a megyeközpontok között szereplő, de megyeszékhely ranggal nem rendelkező városok – a közigazgatási „függés” növekedésével párhuzamosan – a középvárosok közé süllyedtek (Nagykanizsa, Pápa, Baja – ez utóbbi 1920–1950 között Bács-Bodrog megye székhelyének szerepét töltötte be). A *közép- és kisvárosok* száma 1910-hez viszonyítva alig változott, igaz, 1965-ben mindkét hierarchia-szinten némiképp emelkedett a központok száma.

Az *egyes hierarchia-szintekbe sorolt városállomány változásait* véve szemügyre, ugyancsak a *változások és az állandóság* egysége figyelhető meg. 1910-ben az akkori országterületen 10 város töltötte be a regionális központok szerepkörét (a \*-gal jelzett települések regionális funkciói hiányosak):

- |              |               |
|--------------|---------------|
| 1. Zágráb    | 6. Temesvár   |
| 2. Pozsony   | 7. Szeged*    |
| 3. Kolozsvár | 8. Nagyvárad* |
| 4. Kassa     | 9. Pécs*      |
| 5. Debrecen  | 10. Győr*     |

További két város, *Arad* és *Brassó* pedig csak részben látta el a regionális funkciókat. Vagyis a jelenlegi öt regionális központunk közül négy már a 20. század elején is hasonló szerepet töltött be, csupán Miskolc „felzárkózása” esett a 20. századra; e folyamatot részben Kassa versenyének megszűnése, részben a „szocialista korszak” Miskolcot támogató településpolitikája – Nagy-Miskolc kialakítása Diósgyőr s a környező községek hozzácsatolásával, egyetem alapítása, nagyarányú ipari és infrastrukturális beruházások stb. – indította el. (Miskolc egyébként már 1910-ben is a mai országterület 6–7. városa volt.)

A regionális központok kapcsán megjegyzendő, hogy mit sem változott e hierarchia-szint és a Budapest közötti „szakadék”. Nem igazolódott az a felfogás, hogy a főváros „túlsúlya” kizárólag a trianoni határmegvonástól datálódik. Már a 20. század elején is a városi szolgáltatások igen magas hányada koncentráldott Budapestre. Az ország lakosságának 4,8%-át (1910) tömörítő főváros a városi funkciók arányára utaló „mutatókból” esetenként 20–62%-kal részesedett (2. táblázat). Mindehhez járult, hogy a gazdasági életben, a kultúrában a főváros „kliensi” viszonyba kényszerítette a „vidéket”, ami a Budapesttel szembeni ellenérzések egyik forrása (a „másság” mellett)<sup>10</sup>. Meglepő, hogy a regionális központok potenciális vonzókörzeteinek nagysága (lélekszáma) alig változott egy évszázad alatt, átlagosan nem haladta-haladja meg az 1–1,2–1,5 millió főt, ami nem elegendő „igazi” nagyváros kialakulásához. (Igaz, egynémely egykori regionális központ potenciális vonzókörzetében ma már ennél többen élnek.)

## 2. TÁBLÁZAT

*Budapest részesedése néhány városi funkcióból, illetve arra utaló „mutatóból”, 1910 (Share of Budapest in Several Civic Functions, and in the Relating “Index”, 1910)*

Városi funkció, illetve mutató	Budapest részesedése az országos értékből, %
1. Ingatlanokra felvett jelzálog	61,3
2. Egyetemi és főiskolai hallgatók száma	61,9
3. Banki tőke	60,0
4. Napilap és folyóirat-kiadás	47,3
5. Kezdeményezett távbeszélgetések száma	41,5
6. Gyáripari dolgozók száma	32,7
7. Feladott táviratok száma	26,4
8. Kereskedelemből élő kereső	23,3

*Forrás:* Saját szerkesztés.

A regionális központok különböző időpontokban elfoglalt pozícióinak összevetése a hierarchikus jellemzők szívós továbbélésére utal. Miskolc a 20. század elején még csak a regionális központtá-válás küszöbére jutott, s hiába „szabadult meg” Kassa versenyétől, hiába ajánrozták a szocialistának mondott érában, késését mindmáig nem tudta behozni. A Kisalföldön Győr gazdasági súlya egy sor regionális központtét felülmultha, adminisztratív-kulturális téren viszont nem vált „régioja” egyértelmű központjává, sőt a regionális- és megyeközpontok között ingadozott (1900-ban vizsgálataink szerint nem is volt regionális központ), s a helyzet mindmáig alig változott.

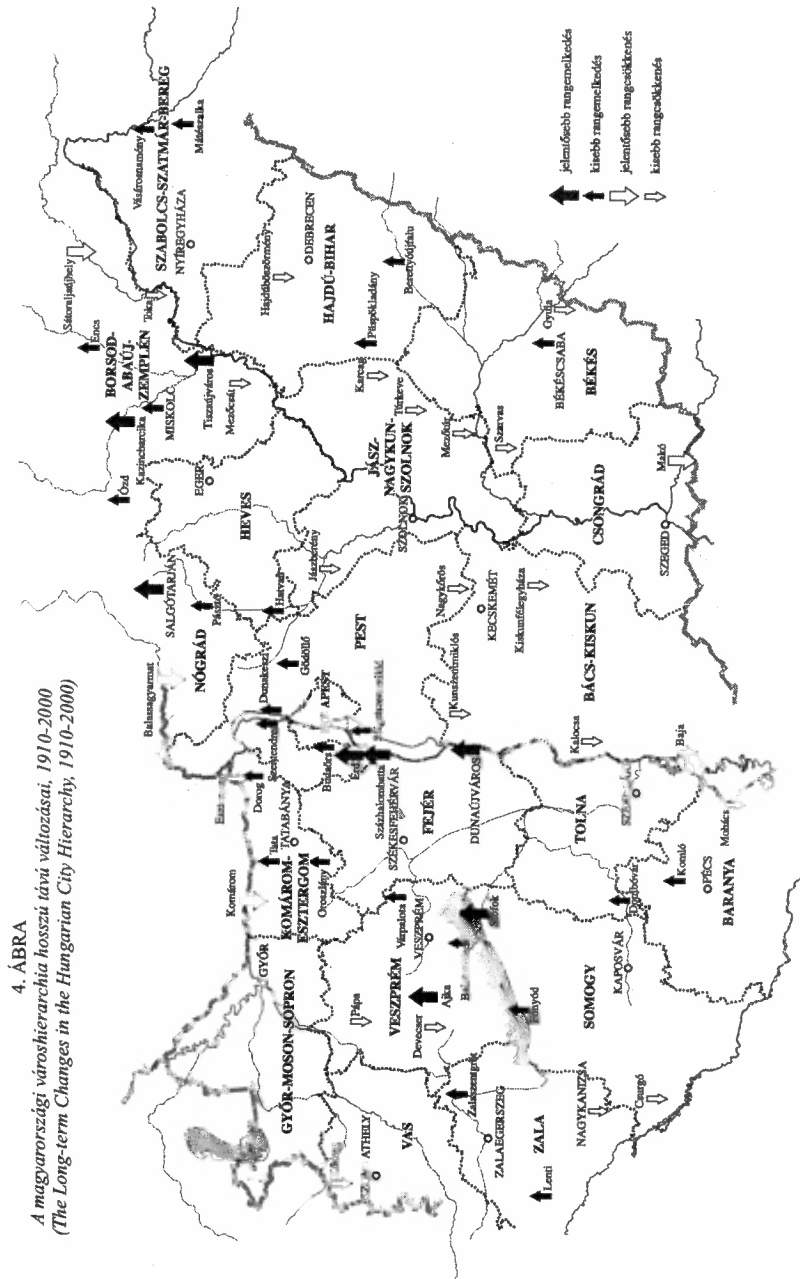
A megyeközpontok körében látszólag a változás dominál: az 1910. évi 21 megyeközponttal szemben ma csak 13 város alkotja ezt a hierarchia-szintet. Ám az *állandóságot* jelzi, hogy a mai 19 megyeszékhelyünk közül 4 a századelőn regionális, további 12 megyeközpont volt (közülük Kecskemét és Békéscsaba úgy, hogy akkor még nem töltött be megyeszékhely-funkciót), csupán *Salgótarján* és *Tatabánya* pályája emelkedett meredeken a szocialista érában, ekkor nevezték ki őket megyeszékhellyé, s igyekeztek városi szerepkörüket is kiépíteni. (Ez Salgótarján esetében mindmáig fél sikerrel járt: a hatvanas években még nem töltötte be a megyeközpont funkcióját, majd rövid „látogatás” után ma már ismét nem felel meg a megyeközpontok feladatainak.) Vagyis megyeközpontjaink többsége e szerepkör ellátásában nagy tradíciókkal rendelkezik, fontos „kristályosodási pontokat” képeznek a magyarországi településhálózatban.

Ha a hosszú távú tendenciákat az 1910-es megyeközpontokra vonatkoztatva vizsgáljuk, kétségtelven a *változások jelentősebbek*, ugyanis 8 város (az 1910-es megyeközpontok 43%-a), kikerült ebből a hierarchikus csoportból: Miskolc „felemelkedett” a regionális központok közé, a többi alacsonyabb hierarchia-szintre süllyedt (4. ábra). Ezek:

- Nagykanizsa – 1910-ben, csak a mai országterületen található városokra vonatkoztatva, a 13. helyen,
- Sátoraljaújhely – a 14. helyen,
- Esztergom – a 17. helyen,
- Balassagyarmat – a 20. helyen,
- Gyula – a 22. helyen,
- Pápa – a 23. helyen,
- Baja – a 24. helyen állt.

E hét város közül a legnagyobb *vesztes* minden bizonnyal *Sátoraljaújhely*. A süllyedése folyamatos: 1910-ben a mai országterület 14. városa, a hatvanas évek közepén a 36. – és ezzel a helyezéssel a középvárosok között foglalt helyet –, ma az 50–51., s egyértelműen kisvárosi funkciókat lát el. A nagyfokú hanyatlás okai ismertek: mint hegyaljai város, már a szőlőtermelés, ill. a borkereskedelem 19. századi visszaesését, ill. a filoxéra-vész pusztításait megsínylette, ám népes megyéje igazgatási és kereskedelmi központjaként még látványos karriert futott be a dualizmus korában, lélekszáma 1870 és 1910 között megduplázódott, s elérte a 20 ezer főt. Az első világháború után megvont határok megyéje, igazgatási és gazdasági hinterlandja kétharmadától megfosztották, vasúti csomópontból helyi érdekű vasút végállomásává minősült vissza, maga s megmaradt vonzásterülete – a Bodrogköz, a Hegyköz – perifériává vált. A második világháború tovább rontott helyzetén: a háború végén közel 4 ezer főnyi zsidó lakosságát hurcolták el, ezzel az egyéni s kollektív tragédián túl a kereskedelemben, a kisiparban, a szolgáltatások terén, vagyis a városi funkciók terén is alig pótolható űr keletkezett, majd a megyeszékhely-szerepkör elvesztése (Zemplén megye beolvasztása Borsod-Abaúj-Zemplénbe) „végzetesen” hatott településhálózati helyzetére. Szűkebb vonzásterülete is depressziós térséggé vált, a megye ipari beruházásai is elkerülték a várost és környékét. Ma környéke hátrányos helyzetű terület, a város hanyatlása szemmel látható: a nyilvánvaló hanyatlás, az általa generált rossz közérzet, letargia a térség konszolidálásának gátja. Sátoraljaújhely esetében a „süllyedés” megállítása céljából indokolt lenne *külső területfejlesztési támogatás nyújtása a városnak*.





Forrás: Saját szerkesztés.

*Balassagyarmat* helyzete sok szempontból hasonlatos Sátoraljaújhelyéhez, igaz, a város sohasem volt Nógrád megye egyértelmű központja – gazdasági téren Losonc jelentősebb város volt –, nem is tartozott a megyeközpont szerepkört maradéktalanul ellátó városok közé, 1910-ben lélekszáma a Zemplén megyei székhely felét tette ki. Ám előbb a megye területének nagyfokú megcsonkítása, majd 1950-ben a megyeszékhely áthelyezése Salgótarjánba hasonló „eredményekkel” járt, mint Sátoraljaújhely esetében, igaz a városnak sikerült megkapaszkodnia a részleges középvárosok soraiban. Végző soron *Esztergom* is hasonló csapásokat volt kénytelen elviselni – a szocialista korszakban még mint klerikális város is bűnhődött, nem csak a megyeszékhelyet helyezték át Tatabányára, hanem teljesen ésszerűtlenül a járási székhelyet is Dorogra –, ám fejlett oktatási-kulturális-egyházi-idegenforgalmi szerepköre, majd iparosodása „tartotta benne a lelket”, rövid távon javít is pozícióján, úgy hogy igazán nem sorolható a vesztesek közé (a rangsorban a 17. helyről csupán a 20.-ra esett vissza, igaz, eközben egy hierarchikus lépcsővel lejjebb került). Sajátosan alakult *Sopron* helyzete; a századelőn közvetlenül követte a rangsorban a regionális központokat, maga is rendelkezett regionális intézményekkel – az igazgatási típusú intézmények terén felül is múlta pl. Aradot és Brassót, hasonló pozícióra tett szert, mint Győr, ám a gazdasági tevékenység terén nem tütötte meg a regionális szintet –, az országos rangsorban (a mai országterületen) az 5. helyet foglalta el. Az első világháború után az Ausztriához fűződő kapcsolatok lazulása, megyéje egy részének elvesztése szintén érzékenyen érintette, ám az államvezetés „hűségéért” a selmecbányai főiskola áttelepítésével, a város hathatós támogatásával jutalmazta. 1950-ben szintén elvesztette megyeszékhely rangját és feladatkörét, az osztrák határ közelében „holtsávba” került, s már a hatvanas években kikerült a megyeközpontok közül. A rendszerváltozás azonban „rehabilitálta” a várost, addigi hátrányos forgalmi helyzete előnyére fordult, az ország legfontosabb nyugati kapuja, s ma az egyetlen nem megyeszékhely a megyeközpontok között; rövid távon javulnak pozíciói.

Az 1900-as évek elején a megyeközpontok között található, ám megyeszékhely ranggal nem rendelkező városok, Nagykanizsa, Pápa és Baja az említett okok következtében – az intézményszervezés-városfejlesztés és a közigazgatási pozíció szoros kapcsolata – már a hatvanas évekre a középvárosok közé kerültek. Helyzetüket rontotta, hogy megyeszékhelyeik riválist látva bennük, adminisztratív eszközökkel is gátolták városi szerepkörük megtartását-bővítését, pedig földrajzi helyzetük, településhálózati pozícióik lehetővé tennék sokoldalú városi szerepkörük „gazdaságos” kiépítését. 1990 óta a megyék súlya, hatásköre, hatalmi pozíciója csökkent (az alig változó intézménytelepítési gyakorlat miatt a megyeszékhelyeké kevésbé). A kistérségi és a régió-szint igazgatási-szolgáltatási-területfejlesztési feladatainak további bővítése ösztönzőleg hathat a jelenleg megyei szintű – s szorosan a megyeszékhelyekhez kötődő – intézmények telephelyválasztásának újragondolására; „megmozdul” az intézményi struktúra. (Minden ellenkező ígérettel szemben feltehetően tovább csökken a megyék igazgatási, területfejlesztési szerepe, esetleg létük is megkérdőjeleződik.) Ezzel néhány „lesüllyedt” egykori megyeszékhely „rehabilitációja” előtt is megnyílhat az út; így pl. *Baja* számára, mely város a Bácska, sőt a kalocsai és

a kiskunhalasi kistérség potenciális központja, s a „távoli” Kecskemét rovására növelheti városi szerepkörét, súlyát. Nagykanizsa is előnyösebb helyzetbe kerülhet a városversenyben Zalaegerszeggel szemben. De Pápa vagy Esztergom pozíciói is javulhatnak, ha nem is várható a megyeközponti hierarchia-szintbe való felemelkedésük.

A századelőn a mai országhatáron túl található középvárosokból, ill. a később e szintre süllyedő megyeközpontokból ma 16 található e hierarchia-szinten 9 újonnan felkapaszkodott város mellett, 11 város viszont lesüllyedt e szintről. A középvárosok nagyobb „mozgékonyasága” is igazolja e hierarchikus szint „átmeneti” voltát, az „adekvát” közigazgatási rang stabilizáló hatásának hiányát. A középvárosok 1910 és 2000 közötti „mozgását” a 3. táblázat foglalja össze.

### 3. TÁBLÁZAT

Az „1910-es” és a „2000-es” középvárosok pozíció-változásai a két időpont között  
(Position Changes in the Middle Sized Cities between 1910 and 2000)

1910-ben megyeközpontok, ma középvárosok	Mindkét időpontban középvárosok	1910 óta „felemelkedett” középvárosok	1910-ben még középvárosok, ma kisvárosok
1. Nagykanizsa	1. Vác	1. Salgótarján	1. Makó
2. Esztergom	2. Gyöngyös	2. Dunaújváros	2. Jászberény
3. Balassagyarmat	3. Szentes	3. Siófok	3. Mohács
4. Gyula	4. Keszthely	4. Tata	4. Kiskunfélegyháza
5. Pápa	5. Cegléd	5. Hatvan	5. Kalocsa
6. Baja	6. Hódmezővásárhely	6. Gödöllő	6. Mezőtúr
	7. Kisvárd	7. Ajka	7. Szarvas
	8. Orosháza	8. Kazincbarcika	8. Karcag
	9. Kiskunhalas	9. Mátészalka	9. Nagykőrös
	10. (Moson)-magyaróvár		10. Hajdúböszörmény
			11. Kőszeg

Forrás: Saját szerkesztés.

Az 1910-ben vagy 2000-ben középvárosi szinten lévő városok közül különös figyelmet érdemelnek az 1910-ben még idetartozó, azóta viszont alacsonyabb szintre süllyedő városok. E 11 település közül 9 alföldi mezőváros, jelezvén, hogy a 20. század nem kedvezett az „alföldi úton” járó városoknak (az agrárkonjunktúra megszűnte, az ipar késői megjelenése, a vonzáskörzetek kialakításának nehézségei stb.). E „lesüllyedő” mezővárosok közül Makó, Jászberény és Kalocsa csak a legutolsó évtizedben került ki a középvárosok sorából, Nagykőrös és Kiskunfélegyháza pedig a „szocialista” érában. Különösen figyelemreméltó Makó „pályája”. 1910-ben már kiszorult a megyeközpontok közül, de 1950-ig megyeszékhely – az első világháború végéig Csanád, majd 1950-ig Csanád–Arad–Torontál vármegye szék 35 ezer lakosával az egyik legnépesebb középváros, a városi funkciók terén is éppen hogy lemaradt a megyeközponti szintről; a hierarchikus rangsorban ekkor a 26. S noha megyei funkciót 1950-ig őrzi, sőt mezővárosi szerepkörében is „helytállt” –

agrártermelését belterjesíti –, lélekszáma már ekkor csökkent, majd a kilencvenes években már középvárosi pozícióját is elvesztette (jelenleg a 49. a hierarchikus rangsorban). Ez utóbbi feltehetően kevésbé indokolt; igaz, az országhatár, Szeged, Hódmezővásárhely és Orosháza hinterlandját szűk területre szorítja, forgalmi helyzete is hátrányos, ám a városi élet tradíciói, a kisvárosi szintet meghaladó lélekszáma indokolhatná középvárosi funkcióinak visszaszerzését. *Jászberény* is megsínyli a Jászság Szolnok felé fordulását, illetve Gyöngyösnek a Jászság északi településeire gyakorolt vonzó hatását. A „jász identitás-tudat”, a Jászság egészének Berény felé fordulása esetleg fenntarthatná a város magasabb hierarchia-szintjét. Mivel ma már a Jászság „természetes” központjai közé számítódik Szolnok, Gyöngyös vagy akár Hatvan is, Jászberény „jogaiba való visszaállítása” nem nélkülözheti a tervszerűséget, a Jászság egészének közös akaratát.

Az alföldi mezővárosokon kívül csak *Mohács* és *Kőszeg* került ki a középvárosi körből a 20. század folyamán. *Mohács*, a Duna fontos kikötője a 19. században még a Dél-Dunántúl egyik legfontosabb kereskedőhelye. A vasúti hálózatban perifériára szorult, mindössze egy szárnyvonal fejállomása jutott a városnak; a dunai hajózás hanyatlásával párhuzamosan hanyatlottak a város központi funkciói is. Mivel a Dél-Dunántúl városhálózatának egyik fogyatékosága a középvárosok hiánya – Baranya, Tolna és Somogy megyében csak Siófok lát el ilyen szerepkört –, mérlegelendő, hogy Mohács – hathatósabb támogatás esetén – előbbre léphetne-e a hierarchikus rangsorban. (Pécs versenyre erős!)

*Kőszeg* lecsúszása a hierarchikus lejtőn érthető: a trianoni határ vonzáskörzetének javarésztől megfosztotta, az országhatár és Szombathely között városi intézményei alig néhány községre kiterjedő hinterlandra tudtak szert tenni. Járási székhely funkcióit is korán elvesztette, ma a kistérségi funkciók egy részét is Szombathely látja el a város helyett. Ám az már elgondolkodtató, hogy napjainkban már az első 100 városba sem fér bele városi funkcióinak differenciáltsága-mennyisége alapján, a kilencvenes évek során is romlottak pozíciói (néhány év alatt a 85. helyről a 114. helyre szorult), s ma már olyan települések társaságában található a kisvárosok rangsorának végén, mint pl. Letenye, Kunszentmárton, Dunaföldvár, Sümeg vagy Gyomaendrőd. Ami egyben a „járulékos városi jegyek” – városkép, tradíció, vendégforgalom, a városi szolgáltatások kultúráltsága stb. –, s a szűkebb értelemben vett városhierarchia esetenkénti meg-nem-felelésére is rámutat, s hogy a városok „rangjának” megítélésakor mily nagy szerepe van a „külsőségeknek” (városfalak, műemlékek, „patina” stb.). (S felveti természetesen egy olyan vizsgálat szükségességét is, amely a városi funkciók „fejlettsége” mellett figyelembe venné a települések gazdasági jelentőségét és nem-materiális javait is, így állapítván meg az egyes városok „súlyát”).

A középvárosi szintre „felemelkedő” városokat szinte kivétel nélkül a 20. század során kibontakozó „új” funkciók városfejlesztő energiája emelte e szintre: *Salgótarján*t, *Dunaújvárost*, *Ajkát*, *Kazincbarcikát* a gyáripar és a nagyüzemi bányászat, *Hatvant* a vasút, *Siófokot* az idegenforgalom. Siófok mára nemcsak nagy forgalmú fürdővárossá vált, hanem kiépültek „szokványos” városi intézményei is, és Somogy megye északkeleti harmadának, a déli Balaton-partnak „valódi” városává vált.

Gödöllőt részben az agglomerálódás, részben az a tény emelte a középvárosok közé, hogy egyeteme révén a magyar agrár-felsőoktatás és -kutatás központjává vált. Végül Mátészalkát a városok iránt mutakozó „klasszikus” igény emelte a középvárosok közé, noha vizsgálatról vizsgálatra folyamatosan „ingázott” a közép- és kisvárosok között. A századelőn még egyike Szatmár megye kis piacközpontjainak, ám fokozatosan a környék vicinális vasútvonalainak csomópontjává vált (a két világháború között már 6 irányba futottak Mátészalkáról a vasútvonalak), majd a trianoni határmegvonás kevés „nyerteseinek” egyike: Szatmár-Ugocsa-Bereg megye központjává vált, „megszabadult” a korábbi megyeszékhely, a közeli Nagykaroly versenytől, városi intézményeit fejlesztik, megyei hivatalait kiépítik. S noha 1950-től már nem megyeszékhely, egy ideig örzi megszerzett kedvezőbb pozícióit. Ám a környező, határozott profilú kis központok hasonló jellegű fejlesztése erős vetélytársakat támasztott Mátészalkának, elsősorban Fehérgyarmatot és Vásárosnaményt, de Csenger és Nyírbátor is korlátozzák vonzáskörzetét. Vissza is csúszott a kisvárosok közé Mátészalka a szocialista korszak végére, ám jelenleg ismét a középvárosok-kisvárosok határán található, pillanatnyilag épp „beférve” a középvárosok közé. *Városi szerepkörének megerősítése feltétlenül indokolt lenne:* a megyeszékhelytől, Nyíregyházától messze fekvő, azzal csak igen laza kapcsolatban álló csengeri, fehérgyarmati, mátészalkai és vásárosnaményi kistérségnek szüksége van egy, a kisvárosi szint fölé emelkedő városi központra; ez az a területe az országnak, ahol egy középváros lehetséges vonzáskörzetén egy sor alacsonyabb hierarchiaszintű központ található.

Megjegyzendő, hogy sem a századelőn, sem az ezredfordulón nem tartoztak a középvárosok közé Ózd, Komárom és Sátorajjújhely, ám a köztes időben „tiszteletüket tették” e hierarchia-szinten: Sátorajjújhely a megyeszékhelyek közül a középvárosokat érintve szállt alá a kisvárosok közé, Ózdot a gyáripar emelte a középvárosok közé, és ipari szerepkörének felszámolása nyomán került vissza a kisvárosok sorába.

A két időpontot összehasonlítva a *kisvárosokat* is hasonló csoportokba oszthatjuk, mint a középvárosokat, annyi eltéréssel, hogy az 1910-es kisvárosi csoportból felfelé is vezettek utak (a fent említett Salgótarján, Tata, Hatvan, Gödöllő, Mátészalka). Az 1910-es kisvárosok közül 30 kirostálódott e hierarchia-szintről<sup>11</sup>.

Közöttük már korántsem dominálnak az alföldi kismezővárosok, noha „süllyedésük” folyamatos; az 1960-as évek óta vált ki a kisvárosok sorából Mezőcsát, Túrkeve, Nagyálló, Bácsalmás, a kilencvenes években Hajdúnánás. Az utóbbi eljelentéktelenedése elgondolkodtató; számottevő vonzáskörzete ugyan nincs – az egész Hajdúság Debrecen erős hatása alatt áll, ráadásul Böszörmény és Tiszavasvári közé szorítva legfeljebb Hajdúdorog városi javakkal való ellátásából vállalhat részt –, ám egynéhány kisvárosi funkcióra specializálódva, vagyis a hasonló nagyságú-funkciójú-városi rangú települések közt bizonyos munkamegosztást kialakítva talán fenntartható lenne kisvárosi szerepköre. (Ugyanez vonatkozik pl. a nagykunsági városokra is.) Az alföldi mezővárosok mellett elsősorban olyan egykori járási székhelyek estek ki a kisvárosi körből, amelyek az igazgatási funkciók mellé nem tudtak számottevő egyéb városi funkciót is letelepíteni, viszont járási székhely

rangjukat korán elvesztették (mint pl. Vál, Adony, Lengyeltóti, Sásd, Szentlőrinc, Tab stb.). E csoportban is található néhány „nagy vesztes”, pl. *Abaujszántó*, mely település a második világháborúig a Hegyalja élénk forgalmú kereskedőhelye, járási központ volt – s „teljes értékű” kisváros –, ma pedig városi szerepkörű intézményekkel már alig rendelkezik, s 2003-ig még a városi rangot sem „kapta meg” kárpótlásul. *Devecser* is elsorvadt Ajka mellett, ám mára „legalább” várossá vált.

Találunk a mai kisvárosok között mintegy tucatnyit, amely a századelőn még semmiféle városi szerepkörrel nem rendelkezett. „Felemelkedésüket” három tényezőnek köszönheték: ipari fejlesztésüknek (Ózd, Komló, Várpalota, Oroszlány, Dorog, Tiszaújváros, Százhalombatta), az *agglomerációs fejlődésnek* (Érd, Budaörs, Dunakeszi, Szigetszentmiklós) vagy az *idegenforgalomnak* (Balatonboglár, Fonyód).

E nagyarányú mozgás ellenére „tipikus” kisvárosaink többsége a 20. században mindvégig stabil tagja volt a kisvárosi körnek (Tapolca, Körmend, Bonyhád, Szigetvár, Kapuvár, Sárvár, Szerencs, Mór, Szentgotthárd, Berettyóújfalú stb.).

### *Közép- és rövid távú változások*

*A hatvanas évek elejétől napjainkig* terjedő időszakban valamelyest csökkent az általunk kimutatott, funkcionális értelemben vett városok száma. A csökkenés elsősorban a közép- és a kisvárosokat érintette; az előbbieik száma nyolccal (24%), az utóbbiaké tizenhárommal (14%) fogyatkozott meg, a teljes városállomány (a kisvárosokig bezárólag) húsz településsel. Mint említettük, pontosan azonos kritériumokat nem alkalmazhattunk a városállomány kijelölésére, tehát az eltérés ebből is adódhat. De joggal feltételezhető, hogy a középvárosok esetében a már vázolt folyamatok a felelősek a csökkenésért, a kisvárosok esetében pedig a hatvanas-hetvenes években végrehajtott *járás-összevonások*, *egy sor járás megszüntetése*, *a járási székhelyek meggyérítése*. E folyamatot ebben az időben nem kísérte – kompenzálásként – a járási székhely-funkciójukat veszített települések várossá nyilvánítása, így a térségi hatáskörű intézmények is távoztak e településekből (vagyis pl. a járásbíróóságok nem alakultak át városi bíróságokká). Így azok az „elhagyott” járási székhelyek, amelyek nem rendelkeztek jelentékeny súlyú más, nem igazgatási jellegű funkciókkal, vagy egyéb „megtartó” tényezővel – pl. nagy lélekszámmal –, kiestek a kisvárosi körből. Számuk jóval nagyobb (33), mint a kisvárosok létszámfogyatkozása („új”, felemelkedő települések is bővítették a kisvárosi kört, illetve a középvárosok létszámcsökkenése a kisvárosok körében természetesen növekedést eredményezett). Itt kell megjegyeznünk, hogy a kisvárosi szint alatt, a csekélyszámú városi intézménnyel, szerény városi funkciókkal rendelkező települések köre is erősen leszűkült, noha a falvak-városok közti határ megvonása meglehetősen bizonytalan. A hatvanas évek első felére vonatkozó felmérésünk mintegy 150 ilyen települést mutatott ki, napjainkra viszont csak kb. 90-et (ha az akár egyetlen, általunk figyelembe vett „indikátorral” rendelkező településeket is figyelembe vesszük, akkor sem emelkedik e szám 120 fölé). Ennek magyarázata lehet a napjainkra alkalmazott mutatórendszer szigorja (pl. a 2003-ban várossá-nyilvánított települé-

sekkel együtt ma 256 városi rangú település létezik; ez a szám több, mint az általunk kimutatott összes városi funkciójú település), de az is, hogy a szocialista korszak ellátási modellekben gondolkodó, koncentrációra törekvő településpolitikája az „elhagyott” kis központokból „kivonta” a városi intézményeket, és a városias funkciók „államosítása” is a koncentrációt ösztönözte, így a korábbi központkezdemények, „elemi központok” jó néhány képviselője végleg kiesett a városállomány számbavételénél szóba jöhető települések köréből. Így egy sor olyan település van a magyarországi városállománynak, amely valaha szerény központi szerepkört töltött be, ma pedig már „belevész” a falvak sorába, mint pl. Mándok, Gáva, Szegvár, Kiszombor, Elek, Igal, Ricsé, Gönc, Szendrő, Gyöng, Vajszló stb. Manapság, amikor a közigazgatás, a településfejlesztés és a városodás kapcsolata meglazult, ismét könnyebb „felkerülni” a városok körébe, s ezzel a lehetőséggel feltehetően élni is fog egynéhány település. Ugyanakkor időszerűnek látszik ismét „újra-leltározni” a városi intézmények körét, ugyanis számos, korábban városinak számító szolgáltatás nagyszámú településen fellelhető ma már (kozmetikus, videotéka, ingatlanügynökség, panzió, szaküzletek stb.). Ezek esetleges figyelembevétele módosíthatja fenti megállapításainkat.

Az egyes hierarchikus szintek „állományának” *középtávú változásairól* megállapítható:

A *regionális központok* sorában a századelőhöz képest változást jelentett *Miskolc* „felemelkedése” a regionális központok közé; a tradíciók nélküli regionális központ azonban „kiérleltésben”, minőségi jegyekben nem érte utol a tradicionális országrész-központokat, Pécsét, Szegedet és Debrecent. A város a kilencvenes évek átmeneti „süllyedése” után napjainkra ismét felzárkózott a regionális központok teljes jogú tagjai közé.

Középtávon csekély változás mutatkozik a *megyeközpontok* sorában is. A kilencvenes évek folyamatainak eredményeként ismét e városok közt találjuk *Sopront* (napjainkban az egyetlen nem megyeszékhelyet a megyeközpontok között), noha természetesen a dualizmus-kori pozícióit nem sikerült visszaszereznie. Középtávon nem változott *Salgótarján* helyzete sem – akkor is, most is a középvárosok élén állt, illetve áll –, ám közben mintegy negyed századon át megyeközponti funkciókat látott el, még a kilencvenes évek elején is tartotta ezt a pozícióját, csupán az utolsó 6–7 év versenyében bizonyult alkalmatlannak e szerepkör ellátására (lehet, hogy ismét csak átmenetileg).

A *középvárosok* gyérülése-pozícióvesztése, mely folyamatról a hosszú távú tendenciák ismertetésekor szóltunk, a második világháború után is folytatódott. Számuk a bő harminc év alatt nyolccal csökkent; a középvárosi szintről kilépő települések száma – miután e szintre „felemelkedő” városok is előfordulnak – ennél természetesen nagyobb. A hatvanas éveket és a jelenlegi állapotot összevetve tíz városunk lépett ki „lefelé” e csoportból, közülük a következő hat, Nagykovács, Karcag, Mohács, Komárom, Sátoraljaújhely, Kiskunfélegyháza már a „szocialista korszakban”.

*Mohács* és *Sátoraljaújhely* viszontagságairól korábban már szóltunk; Sátoraljaújhely számára a középvárosi szint csak „megállónak” bizonyult a megyeközponti

szintről a kisvárosok felé vezető úton. *Komárom* „pályája” sajátos: a trianoni határmegvonásig csupán külvárosa-gyárvárosa és pályaudvara a túlparti megyeszékhelynek, törvényhatósági jogú városnak, Komáromnak. A Duna jobb partján lévő városrész a húszas években kezdte pótolni városi funkcióit, a rohamosan fejlődő iparvidék is támogatta növekedését; a hatvanas évekre a középvárosok közé került. A dezindusztrializáció azonban leértékelte az erős vetélytársak által kis hinterlandba zárt várost – Győr, Tatabánya, Tata, Esztergom versenye –, s már a kilencvenes évek elejére a kisvárosok közé került Komárom. *Nagykőrös*, *Karcag* és *Kiskunfélegyháza* „alászállása” az alföldi mezővárosok meglehetősen általános hanyatlásának a része. *Jászberény*, *Ózd*, *Kalocsa*, *Makó* a kilencvenes években került a kisvárosok közé.

A hatvanas évek óta vált középvárossá *Gödöllő*, *Ajka* és *Kazincbarcika*, ez utóbbi kettő csak a közelmúltban. *Gödöllő*, mint már említettük, az agrároktatás és -kutatás révén került a középvárosok közé. *Ajka* és *Kazincbarcika* az ipari boom terméke, a hatvanas években még egyik város sem volt a „legjobb százban”. Mindkét város egyértelműen „leküzdötte” a szomszédjában fekvő tradicionális kisvárost, Devecsert, illetve Edelényt, átvette szerepkörüket, s jelentős vonzáskörzetre tett szert, városi funkcióik mennyisége is tekintélyes; *Kazincbarcika* pl. az ország egyik legjelentősebb iskolavárosa, a középiskolai tanulók száma alapján felállított rangsorban a 26. A hatvanas években mind *Kisvárdá*, mind pedig *Mátészalka* a középvárosok sorában található, s azóta a középvárosok-kisvárosok között húzóódo zónában „ingáznak”.

A *kisvárosok* köre is számottevően változott negyven év alatt. A hatvanas évek kisvárosai közül 33 (az 1965-ös állomány 36%-a) ma már alacsonyabb hierarchiaszinten található. Ebben közrejátszik az is, hogy a két vizsgálati időpont között a kisvárosok száma tizenhárommal csökkent. Azok az „alászállások”, amelyeket a hosszú távú változásoknál említettünk, többnyire ezekben az évtizedekben, tehát a „szocialista korszakban” realizálódtak (ennek okait említettük). E „lesüllyedő” városok többsége a hatvanas–hetvenes–nyolcvanas évek áldozata (pl. *Devecser* [95 ranghely-visszesés], *Szob* [75], *Sellye* [70], *Csurgó* [67], *Enying* [66], *Derecske* [64], *Abaújszántó* [62], *Pécsvárad* [62], *Putnok* [58], *Kunhegyes* [57], *Mezőcsát* [55], *Sásd* [53], *Biharkeresztes* [51] stb.)

A kilencvenes években veszítette el kisvárosi funkcióját *Kisbér*, *Vasvár*, *Edelény*, *Füzesabony*, *Szécsény*, *Kisújszállás* és *Hajdúnánás*.

A listából kitűnik, hogy a járási székhely-rangjuknak köszönhetően „központi helyekké”, ám nem sokoldalú kisvárosokká váló települések kerültek ki elsősorban a hierarchia-szintből (*Devecser*, *Szob*, *Sellye*, *Sásd*, *Biharkeresztes*, *Csenger* stb.).

A hatvanas évek óta gyarapodott is a kisvárosi állomány, s a felemelkedés mögött – mint más hierarchiaszinteken és más időintervallumokban is – az erőteljes *ipari fejlődés* (*Tiszaújváros*, *Oroszlány*, *Százhalombatta*), az *agglomerálódás* (*Érd*, *Szigetszentmiklós*, *Dunakeszi*, *Budaörs*) és az *üdülőhelyi fejlődés* (*Balatonboglár*, *Fonyód*, *Balatonalmádi*) állt. Csak *Letenye* került, – a kilencvenes években – más „indokok” alapján a kisvárosok közé.



De ezek az indokok „mozgatják” felfelé a településeket a városiasodás alsó zónájában is. *Gárdony* és *Balatonlelle* a hatvanas években falusi funkciójú települések, ma már a „jobb” kisközpontok közé tartoznak (a rangsor 143. és 148. helyén). *Buda-keszi*, *Kerepestarcsa*, *Dunaharaszti* és *Veresegyház* a fővárosi agglomeráció részeként tett szert néhány városi intézményre. *Bátonyterenye*, *Tiszavasvári* és *Martfű* az iparosításnak köszönheti mindezt.

*A rövid távú, a kilencvenes években bekövetkezett változások jeleznek ugyan figyelemre méltó tendenciákat, de a rendszerváltozás után eltelt rövid idő nem formálta át jelentősebb mértékben a városhierarchiát.*

A regionális központok állománya, hierarchikus rangsora nem változott, de apró elmozdulások megfigyelhetők az elmúlt években is. *Miskolc* „hullámvasutazása” folytatódott: a szocialista érára eső felfutása után már a nyolcvanas években hullámvölgybe került a város – a nehézipar válsága, a munkanélküliség, a kiemelt központi támogatások elapadása, a gyors népességszám-csökkenés miatt –, ám a kilencvenes évek közepétől ismét felszálló ágba került. A város (némi meglepetésünkre) felzárkózott a teljes körű ellátást nyújtó regionális központok közé, annak ellenére, hogy a város gazdasága (ipara) nem revitalizálódott-modernizálódott számottevő mértékben. A város rehabilitációja a városi funkciók bővülésével-modernizáció-jával vette kezdetét, ám felsőoktatási, tudományos, kulturális szerepköre szerényebb, mint a másik három regionális központnak.

*Győr* hosszú idő óta részben betölti a regionális központok feladatkörét, a vidéki városok rangsorában tartósan az ötödik helyet foglalja el. Azonban részben erős konkurensei – a 20. század elején Pozsony, Sopron, sőt a viszonylag közeli Budapest és Bécs –, részben a regionális funkciók szétforgácsolódása – Sopron, Szombathely, sőt Székesfehérvár és Veszprém is betölt regionális funkciókat az Észak- és Közép-Dunántúlon – következtében mindig igen távol állt a „valódi” regionális központok funkcióitól. Ez különösen szembetűnő volt a felsőoktatás terén. Mindezt nem ellensúlyozta – legalábbis a városhálózatban elfoglalt hely megítélésekor – a város prosperáló gazdasága, a városi élet járulékos jegyeinek kétségtelen fejlettsége, a polgári lét feltételeinek magas nivója. Viszont az elmúlt évtizedben a város mégis szűkítette a szakadékot maga s a többi regionális központ között, elsősorban a „piaci” szerveződésű intézményhálózat – péz- és biztosítóintézetek, kereskedelem, gazdasági és lakossági szolgáltatások stb. – terén. A felsőoktatás, a tudományos kutatás, az egészségügy, az államigazgatás intézményei terén viszont a város továbbra is csak hiányosan tölti be a regionális központok feladatait; a két „szektor” meglehetősen eltérő utat jár, eltérő pozíciót foglal el a hierarchikus rangsorban.

A „szocialista korszakban” meglehetősen uniformizált, zárt településcsoporttá váló *megyeszékhelyek* hierarchikus szintjének „fellazítására” – legalábbis elméletileg – megteremtődtek a feltételek a rendszerváltozás után. Úgy tűnik, az elmúlt évtized kevés volt arra, hogy jelentősebben differenciálja ezt a város csoportot, ám két mozzanat feltétlenül említést érdemel. Az egyik *Sopron* nagyon indokolt rehabilitációjának előrehaladása. A város a 20. század elején még a mai országterület 6. városa volt,

több regionális szintű funkcióval. Egy sor „csapás” után (trianoni határok, vonzaskörzete egy részének elvesztése, a megyeszékhely-szerepkör megszűnte, határsáv stb.) a „szocialista korszakban” a középvárosok közé süllyedt. Az utóbbi tíz évben viszont – Győrhöz hasonlóan elsősorban a piaci alapon szerveződő intézményei révén – egyedülként a nem megyeszékhelyek közül „felkerült” a megyeközpontok közé.

*Salgótarján* egyike korai ipari településeinknek, 1910-ben járási székhely, s a „teljes értékű kisvárosok” között találta vizsgálatunk. „Triannonnal” „megszabadult” Losonc és Fülek versenyétől, gyáripára és bányászata tovább növekedett, végül 1950-ben áthelyezték a megyeszékhelyet is Balassagyarmatról a bányászvárosba. Ám a hatvanas évekre még nem fejlődött „valódi” megyeközponttá, a hetvenes-nyolcvanas években viszont, ha részlegesen is, de betöltötte e hierarchia-szint feladatait. A szénbányászás megszűnte, iparának leépülése, a kiemelt településfejlesztés elmaradása viszont mára hierarchikus rangját is „leszállította”; a kis hinterlanddal rendelkező, kedvezőtlen forgalmi helyzetű város piaci alapú városi funkcióinak modernizálására, kiépítésére máig nem volt képes. Ma a két hierarchiaszint között foglal helyet a város, miután – megyeszékhelyként – „hivatalból” továbbra is ellát néhány megyeközponti szerepkört.

A középvárosok száma a kilencvenes években már nem változott, jelenleg 25 város található e szinten; középtávon azonban (1965–2000 között) számuk 8 darabbal csökkent. A középvárosok egyötöde azonban kicserélődött. A napjainkra vonatkozó vizsgálat már nem találta e hierarchia-szinten *Kalocsát, Ózdot, Makót, Jászberényt* és *Szentendrét*. *Szentendre* hierarchikus pályája sajátos. A „tipikus” kisvárost (1965-ös vizsgálatunk Szentendrét a hiányos szerepkörű kisvárosok között, a rangsor 99. helyén találta) az agglomerációs folyamatok, a mértéktelenül felduzzadt turistaforgalom és Pest megye „székhely-keresése” (Szentendrére telepítették a megyei művelődési házat, a múzeumi központot, könyvtárat) a középvárosok közé emelte a szocialista korszak végére, miközben a tipikusan kisvárosi funkciói is hiányosak voltak (mindenekelőtt egészségügyi téren). Mindezzel együtt a város a hierarchikus rangsorban „feljött” a 33. helyre; úgy tűnik azonban, hogy a kilencvenes években terjedő-bővülő „új” funkciók – pénzügyi-üzleti szolgáltatások, kereskedelem – csak kis számban telepedtek Szentendrére, a turisták nem a városi szolgáltatásokat keresik a kisvárosban. *Ózd* „alászállását” már „magyaráztuk”, *Kalocsa, Makó* és *Jászberény* az alföldi mezővárosok városi szerepkörének vontatott bővülése következtében került relatíve kedvezőtlen helyzetbe. Településhálózati helyzetük romlásához feltehetően az is hozzájárult, hogy gazdaságuk még nem heverte ki a rendszerváltozás okozta válságot. Településhálózati helyzetük egyébként nem indokolja egyértelműen kisvárossá szerényülésüket, különösen Jászberény esetében, hisz a város szűkebb vonzaskörzetében is kb. 80–82 ezren élnek – valamennyien az egykori Jászság településein –, s ehhez még 20–22 ezres peremzóna járul. A középvárosok körén belül is megfigyelhető néhány elmozdulás: *Baja* valamelyest visszasetett a rangsorban, ami azért feltűnő, mert a város és vonzaskörzete igen messze esik Kecskeméttől, a megyeszékhelytől, s Baja potenciális vonzaskörzete akkora (*Kalocsa,*

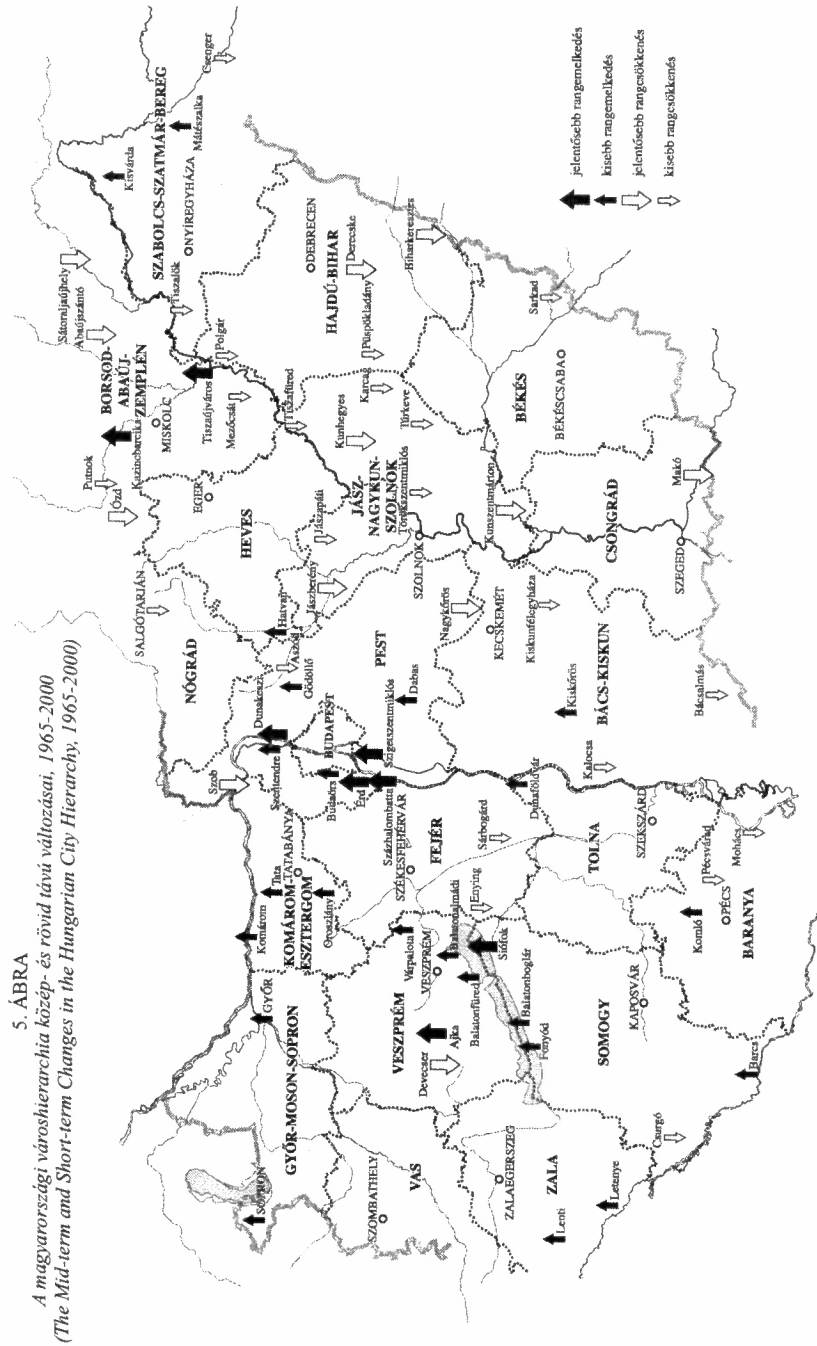
Kiskunhalas és környékük is ide sorolható, ahol kb. 220 ezren élnek), hogy ekkora területre egyes megyei funkciók letelepedése is indokolt lenne. (Tolna megyében 250 ezren élnek, de Szekszárd vonzása alig terjed ki Dombóvár és Tamási kistérségére.) Vác is visszaesett némiképp, *Tata*, *Hatvan* és *Pápa* viszont javított helyzetén.

Valamelyest csökkent a legutóbbi időben a *kisvárosok* száma is. (1995-ben 83, jelenleg 77). Az „elhagyott” adminisztratív központok (valamikor járási székhelyek) alászállása folytatódott, hacsak az igazgatási funkciók megfogatkozását más szektorok városi intézményeinek súlya, vagy jelentős városi tradíciói ezt a folyamatot nem fékezték (mint az megtörtént pl. Kőszeg vagy Szentgotthárd esetében).

Ilyen „alapon” került ki a kisvárosok köréből *Edelény* (helyzetét a közeli Kazincbarcika versenye is nehezíti), a Balassagyarmat és Salgótarján közé szorult *Szécsény*, a csak jelentéktelen vonzáskörzettel rendelkező, gazdaságilag is meglehetősen gyenge *Vasvár*, a városi tradíciókat nélkülöző, Eger árnyékában fekvő *Füzesabony*, valamint *Ráckeve* és *Kisbér*. *Kunszentmiklós*, *Hajdúnánás* és *Kisújszállás* településhálózati pozíciójának romlása a kicsiny, számottevő vonzáskörzettel nem rendelkező alföldi mezővárosok általános hanyatlásának képezi részét, *Bátonyterenye* pedig a lassan eltűnő Zagyva-völgyi iparvidék meglehetősen funkciótlanná váló, tradíció nélküli „lakótelepeként” veszített jelentőségéből.

A kisvárosi szinten maradt, de *romló pozíciójú* városok többsége a *Tiszántúlon* található, jelezvén ezen országrész válságát. Feltűnően „visszaeső” kisváros pl. *Berettyóújfalu*, *Tiszafüred*, *Nyírbátor*, *Vásárosnamény*, a Duna–Tisza közén *Kiskunfélegyháza*. Feltűnő, hogy *Sárospatak* hierarchikus helyezése is romlott. A területfejlesztésnek megkülönböztetett figyelmet kellene e településekre fordítani, mert a lefelé irányuló pályáiv nehézzé teszi az „önerőből” való megkapaszkodást az adott szinten. Ráadásul a fenti kisvárosok jelentékeny vonzáskörzettel rendelkeznek, városi szerepkörük eljelentéktelenedése városhiányos térségek kialakulásához vezetne.

Az elmúlt évtizedben „*felkerült*” települések száma csekély, csupán *Sümege*, *Dunaföldvár* és *Letenye* tartozik e csoportba. *Letenye* aprófalvas terület lokális központja, ahol a települések erősen rá vannak szorulva a központi szerepkörű településekre (Lenti is érzékelhetően javított pozícióján a kilencvenes években), másrészt a határátkelő forgalma is hozzájárulhat a városi szerepkörök bővüléséhez. *Sümege* és *Dunaföldvár* nagy hagyományokkal rendelkező kisvárosok; úgy tűnik, adminisztratív szerepük elvesztését, *Dunaföldvár* esetében Dunaújváros erős versenyét sikerült ellensúlyozniuk. A kisvárosok csoportján belüli előrelépést a már többször felsorolt tényezők indokolják: az *agglomerációs fejlődés* (Érd, Szigetszentmiklós, esetleg Nagykáta esetében), az *idegenforgalom* (Fonyód és Sárvár esetében, esetleg Siklós pozíciójavulásában) (5. ábra).



5. ÁBRA  
 A magyarországi városhierarchia közép- és rövid távú változásai, 1965-2000  
 (The Mid-term and Short-term Changes in the Hungarian City Hierarchy, 1965-2000)

Forrás: Saját szerkesztés.

### *Változások az ellátott lakosság számában (a városi funkciók mennyiségi elemzése)*

Több szempontból vizsgáltuk az egyes városokban előforduló városi funkciók mennyiségi vonatkozásait is. Ugyanis – mint jeleztük – a szűkebb értelemben vett hierarchia a városok településhálózati szerepének csak egyik aspektusát regisztrálja. Pl. az alföldi települések legtöbbszörének magas hierarchikus rang esetén sincs kiterjedtebb vonzáskörzete, városi javaival elsősorban saját lakosságát látja el; tehát azonos hierarchikus pozíció esetén is igen eltérő lehet a városi szolgáltatások „vidékre eső hányada”. Az 1910-es vizsgálatunkban tapasztaltuk, hogy a többékevésbé azonos szintű, súlyú városi funkciók az alföldi városok agrárszerepkörének tengerében szinte eltűnnek, feloldódnak (az agrárvárosok város-volta is kérdésessé válik ezáltal), a tradicionális városok esetében viszont – különösen, ha azokba még nem települt számottevő gyáripar – „tisztán” jelentkeznek, hangsúlyos városi jelleggel kölcsönözve e településeknek. Vagyis eltérő a városi funkciók „sűrűsége”. S noha a városhierarchiában elfoglalt pozíció s a városi funkciók mennyisége között szoros korreláció mutatkozik, ám egyazon hierarchikus szinten belül is jelentősen eltérhet egymástól az egyes városok városi funkcióinak mennyisége, mert pl. a népes települések saját lakosságának ellátása megköveteli bizonyos intézmények megtöbbszöröződését, ám ez nem vezet közvetlenül a hierarchiaszint megemelkedéséhez. (Pl. népes városokban több polgári iskola is működött, de ez nem javított a települések hierarchikus pozícióján az egy-egy polgári iskolával rendelkező településekhez képest.) A városi funkciók minőségi összetétele mellett ezért vizsgáljuk a városi szolgáltatások mennyiségi adatait is. Ebből ugyanis következtetni tudunk a szolgáltatásokat igénybe vevő népesség nagyságára, közvetve pedig az (elméleti) városi vonzáskörzetek kiterjedésére is. (A város és vidéke közti viszony feltárása a településhálózati kutatások egyik legfontosabb aspektusa. Egyes megközelítések szerint [(pl. *Mendöl* 1963)] alapvetően ez határozza meg a települések város voltát [a város mint „központi hely”].)

A városi funkciók mennyiségi vonatkozásainak elemzéséhez az 1910-es vizsgálat során a következő mutatókat vettük figyelembe:

- A kereskedelemről élő keresők száma (fő), 1910;
- A közszerződéses keresők száma (fő), 1910;
- A házicselések száma (fő), 1910;
- Az ügyvédek száma (fő), 1910;
- A pénzügyintézetek bankbetétállománya (korona) 1909;
- A középiskolai tanulók száma (fő), 1910/1911;
- A telefonállomások száma, 1911.

A különböző jellegű mutatók – középiskolai tanuló, bankbetétállomány koronában, telefonállomások száma – összehasonlíthatósága-összegezhetsége érdekében kiszámítottuk a városi funkciók által ellátott lakosság számát. Ezt lehetővé teszi a kereskedelmi és közszerződéses keresők, a bankbetétek, ügyvédek stb. „egységnyi”

lakosra jutó országos értékének ismerete, ill. ebből következően az egy kereskedő, háziacseléd, ügyvéd vagy egy korona bankbetét által átlagosan „kiszolgált” lakosok száma. 1910-ben pl. egy kereskedelemről élő kereső által ellátott népesség száma országos átlagban 65,7 főt tett ki. Így a Pozsonyban 1910-ben tevékenykedő 3552 kereskedő által ellátott lakosság kereken 233 ezer főre rúgott. Miután az egy főre jutó bankbetétek országos átlaga 1909-ben 175,4 korona volt, Pozsony 70 millió koronát meghaladó betétállománya 401 ezer lakos pénzügyi kiszolgálását valószínűsíti. A fenti értékekből a város lakosságát levonva megkapjuk az *ellátott vidéki lakosság* számát, a város „jelentőségtöbbletét” (I. korábban, egyes geográfusok szerint a városhierarchia „valódi” mérőszámát. A fenti példa esetében ennek értéke 115 ezer kereskedelem által ellátott vidéki, illetve 323 ezer, a pénzügyi szolgáltatások terén ellátott lakos. A városi funkciók súlyának az ellátott lakosság számával való mérése lehetővé teszi az egyes szerepkörök, intézmények összevetését, illetve súlyuk megállapítását. Tulajdonképpen a vizsgálatot egyetlen mutatóval is elvégezhetjük, de a pontosabb eredmény érdekében több változóval dolgoztunk: a kiszámított „központ-vidék arányok” (az ellátott „vidéki” népesség és a város saját népességének hányadosa) átlagolásával érkeztünk el a végeredményhez: az egyes városok által ellátott összes és „vidéki” lakosság számához. A mutatókat úgy választottuk ki, hogy azok a kisvárosi-középvárosi szerepkörök súlyát és a kisvárosi szintű vonzáskörzetek nagyságát tárják fel, a teljes magyar városhálózat tagjai csak így hasonlíthatók össze. (Nyilván a városi funkciók súlyát nem mérik tökéletesen ezek a mutatók, inkább csak indikátorként jelzik a legfontosabb tendenciákat.) Ugyanezzel a módszerrel megkíséreltük a városi funkciók mennyiségi elemzését 2001-es adatbázison is. Felhasznált mutatóink ekkor:

- kiskereskedelmi üzletek száma (db), 2001;
- járóbeteg szakellátás évi rendelési ideje (óra), 2001;
- nappali tagozatos középiskolai hallgatók száma (fő), 2001;
- társas vállalkozások száma (db), 2001.

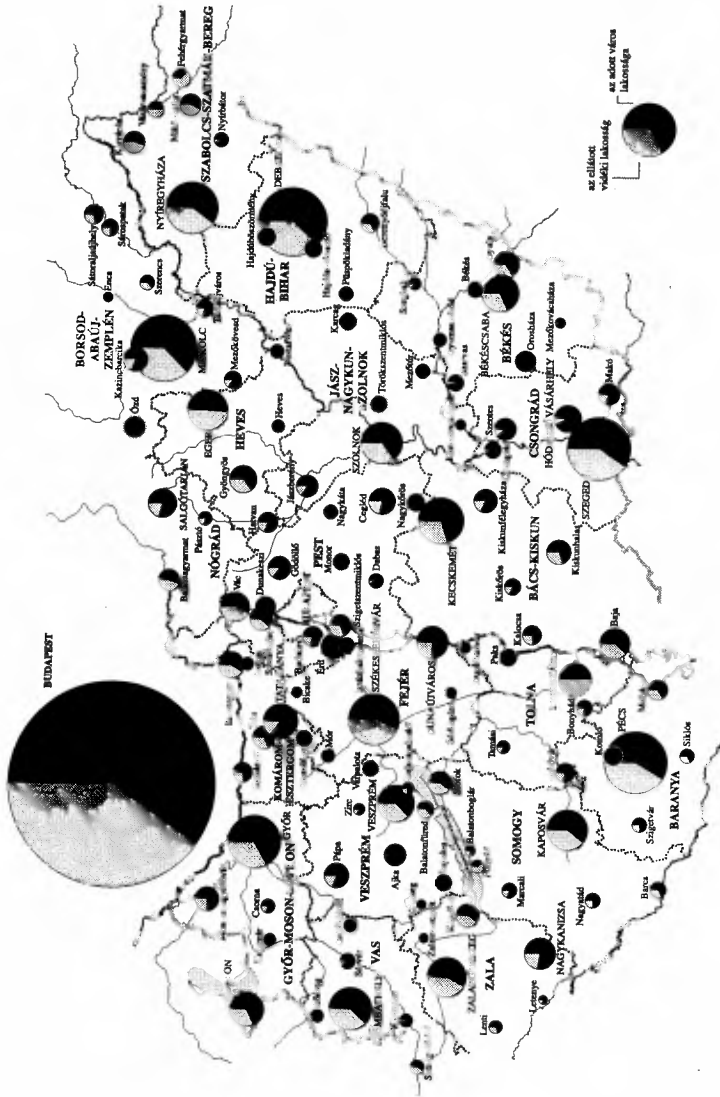
Hangsúlyoznunk kell, hogy e számításokkal nyert különféle eredmények „képletes számok”, nem a tényleges helyzetet tükrözik, pl. az ellátott vidéki lakosok száma nem azonos a városok vonzásterületének nagyságával, annak lakosságával. Ennek okai sokrétűek. Az egyes funkciók regionális elterjedtsége eltérhet az országos átlagtól; jobb kereskedelmi ellátottságnak örvendő területeken, pl. ugyanannyi kereskedő kevesebb lakost lát el, mint a gyéren ellátott területeken. (E hibalehetőséget csökkenteni lehetne regionális vagy megyei átlagértékek alapján történő számításokkal; ezzel ugyan reálisabban mérnénk egy-egy település saját környezetében, régiójában betöltött településhálózati szerepét, de rontanánk az országos összevetések pontosságát.) A városi szerepkörök, pontosabban az általunk figyelembevett „ágazatok” koncentrációja vidékenként eltérő – nagyfalvas területen a „vidéki” települések is rendelkeznek több-kevesebb általunk figyelembevett intézménnyel, aprófalvas vidékeken viszont a kereskedelmi, közszolgálati, pénzügyi stb. tevékenység túlnyomó többsége a városokba húzódik –, s a falvak is ellátnak bizonyos, általunk figyelembevett tevékenységeket. A városi funkciók igénybevé-

telének gyakorisága a városokban élők részéről magasabb, mint a vidékiek részéről, ahol az igények s a „vásárlóerő” is alacsonyabb, így az ellátott lakosság mechanikus szétosztása városira-vidékire a városok lakosságszáma alapján minden bizonnyal nem felelt meg a tényleges helyzetnek.

Az elemzés végeredményeként három újabb rangsort kaptunk: a városok által ellátott összes lakosság és „vidéki” lakosság nyomán kirajzolódó rangsorokat, illetve a „központ-vidék arány” rangsorát; ezek összevetése egymással és a városhierarchiában elfoglalt hellyel érdekes tanulságokat tartogat. Az adatsorok közlése előtt máris felhívjuk a figyelmet az egyik legfontosabb sajátosságra: az ellátott vidéki lakosság száma negatív (elméleti) értéket is felvehet: ez az jelenti, hogy az adott település saját lakosságát sem látta el teljes egészében városi javakkal (kimutatható vonzaskörzetük ezeknek a városoknak nincsen; illetve a más városok által az illető településből „elvonzott” lakosság – igénybevétel, vásárlóerő – nagyobb, mint a „bevonzott”). Ezen települések egy része mégis város lehet, amennyiben városi intézményeik vannak, és (legalább) saját lakosságuk számára nyújtják a városi lét előnyeit.

Első megközelítésként korrelációt számoltunk a városok népessége és a központ-vidék arány között. A számítással azt a feltevést szerettük volna igazolni (vagy cáfolni), mely szerint a népesebb városokhoz arányaiban is nagyobb vonzaskörzet tartozik. A korrelációs számítások eredménye (1910-ben  $r = 0,05$ ; 2001-ben  $r = 0,18$ ) azt mutatja, hogy nincs ilyen összefüggés, a markáns központi szerepkörű település mérettől független, mind a kisebb, mind a népesebb települések között találunk ilyeneket, 1910-ben Békéscsaba (42 ezer lakos) esetében az ellátott vidéki/saját lakosság aránya mindössze 22%, míg ugyanez a hányados a 8200 fős Balassagyarmat esetében 400%! A szélsőségek 2001-re is csak arányaiban enyhültek: Tatabányán (84 ezer lakos) az ellátott vidéki/saját lakosság aránya csak 16%, a 15 ezer fős Fehérgyarmat esetében 168%. A látszólagos ellentmondást csak részben magyarázza a hierarchiában elfoglalt pozíció, bár a városhierarchia mentén lefelé haladva viszont a csökkenés egyértelmű: az alacsonyabb hierarchia-szintű városok (átlagosan) kisebb központ-vidék aránnyal rendelkeznek (4. táblázat). A legnépesebb települések (25 ezer fő fölött) köre, ahol az elméletileg ellátott vidéki lakosság értéke negatív (nincs kimutatható vonzaskörzet) 1910 és 2001 között új típusokkal bővült. 1910-ben Hajdúböszörmény, Békés, Csongrád és Törökszentmiklós alkotta az „élbolyt”, 2001-ben viszont Érd, Ózd, Hajdúböszörmény, Orosháza, Komló és Nagykőrös a sorrend. Míg a múlt század elején szinte kizárólag alföldi, nagy határú, tanyás mezővárosok kerületek ide, ma a népes, vonzaskörzet nélküli települések három jól elkülöníthető csoportra bonthatóak. Egyrészt ilyenek a budapesti agglomeráció felduzzadt népességű „alvóvárosai” (Érd, Monor stb.), másrészt azok az alföldi (egykori) mezővárosok, amelyeknél a központi funkció soha nem vált jellegadóvá (a fentiek mellett: Karcag, Mezőtúr, Gyomaendrőd stb.), harmadrészt pedig az egyoldalúan ipari jellegű, funkcióhiányos „szocialista” városok (Ózd, Komló, Várpalota, Oroszlány stb.) (6. ábra).

6. ÁBRA  
A városok központi funkciói által ellátott összes és vidéki lakos, 2001 (elméleti értékek)  
(The Number of Total and Rural Population Provided by the Central Functions of the Cities, 2001 - Theoretical Values)



Forrás: Saját szerkesztés.



#### 4. TÁBLÁZAT

A városi funkciókkal ellátott lakosság 1910-ben és 2001-ben  
(Population with Civic Functions in 1910 and 2001)

Hierarchiaszint	Települések száma 1910	Népesség 1910	Átlagos ellátott összes lakosság 1910	Átlagos ellátott vidéki lakosság 1910	Vidéki ellátott/városi népesség 1910 (%)	Települések száma 2001	Népesség 2001	Átlagos ellátott összes lakosság 2001	Átlagos ellátott vidéki lakosság 2001	Vidéki ellátott/városi népesség 2001 (%)	
I. Regionális központok	Átlag Összeg	76 295 4	216 022 305 179	139 728 864 090	183 558 911	5	168 350 841 752	271 975 1 359 873	103 624 518 121	62 60	
II. Megyei központok	Átlag Összeg	27 987 20	81 096 559 734	53 109 1 621 913	190 1 062 179	13	74 471 968 127	118 959 1 546 472	44 488 578 345	60	
III. Középvárosok	Átlag Összeg	23 946 21	37 382 502 874	13 436 785 027	56 282 153	25	32 234 805 861	44 225 1 105 623	11 990 299 762	37	
IV. Kisvárosok	Átlag Összeg	7 889 79	10 537 631 086	2 649 842 998	34 211 912	78	16 429 1 281 453	17 750 1 384 480	1 321 103 027	8	
I–IV. Összesen		124	1 998 873	4 114 027	2 115 154	106	121	3 897 193	5 396 448	1 499 255	38

Forrás: Saját szerkesztés.

A két időpont összevetésénél feltűnik, hogy napjainkra a városhálózat összességében – és minden hierarchiaszinten – romlott a központ/vidék arány, csökkent az ellátott vidéki lakosság száma. Ugyanakkor a városi javakkal ellátott összlakosság száma növekedett. Ez persze nem jelent mást, mint azt, hogy a városokban élők száma e szűk száz év alatt gyakorlatilag megduplázódott: a potenciális és a tényleges vonzáskörzet jó részt a „falakon belülre” került. Viszont a városhálózaton belül jelentős strukturális átrendeződés nem következett be: az ellátott népesség arányaiiban hasonlóan oszlik meg az egyes hierarchiaszintek között.

Jelentősek a változások a központ/vidék arány által kialakított rangsorban. 1910-ben a rangsor élén nyugat-dunántúli és észak-magyarországi kis- és középvárosok álltak, néhány megyeközponttal soraikban. Olyan markáns városi profilú települések ezek, amelyek vagy a dualizmus kori átalakulás nyertesei voltak (pl. Szentgotthárd, Balassagyarmat, Szombathely, Sátoraljaújhely), vagy szűkebb-tágabb régiójuk tradicionális központjai (pl. Veszprém, Kőszeg, Keszthely). Az alföldi városok közül csupán Kalocsa, Kisvárdá és Baja kerülhetett be a legjobbak közé: egyikük sem tartozik a tanyás mezővárosok típusába. 2001-ben magas vidékre jutó hányaddal elsősorban a várostalan, apró- és középfalvakkal sűrűn megült Szatmár-Bereg kisvárosi központjai dicsekedhettek (Fehérgyarmat, Vásárosnamény, Mátészalka és Szabolcsból Kisvárdá). A megyeközpontok közül a legkisebb népességű, Szekszárd került ide, amely sokáig Tolna megye várostalan tájának szinte kizárólagos centruma volt, illetve a részben hasonló helyzetű Heves megye

székhelye: Eger. Jó pozícióját őrzi (csak a rangsorban csúszott hátrébb) pl. Szentgotthárd, Keszthely, Zalaegerszeg, Balassagyarmat vagy Esztergom is.

Tulajdonképpen nem történt jelentős változás az ellátott összes és az ellátott vidéki lakosság rangsorának élmezőnyében. Továbbra is a regionális centrumok állnak az élen, őket a megyeközpontok követik. Az egykori iparvárosokat leszámítva (pl. Salgótarján, Dunaújváros) néhány város tudta lényegesen javítani pozícióját, pl. a szocializmus megyeszékhely-fejlesztésének egyértelmű nyertese: Nyíregyháza, vagy a budapesti agglomeráció peremén középvárosi szerepében megerősödött Vác. Ugyanakkor a Dunántúl középvárosainak (egykori megyeközpontjainak) jó része (pl. Nagykanizsa, Sopron, Pápa vagy a Duna alföldi oldalán Baja) jelentős pozícióvesztést könyvelhet el.

### *Városhálózatunk évszázados térbeli átrendeződése – a legközelebbi szomszéd analízis tükrében*

Település-földrajzi kutatásoknál gyakran felmerülő kérdés, hogy a településhálózat-városhálózat térbeli elhelyezkedése mutat-e valamiféle szabályosságot, vagy az elrendeződés teljesen véletlenszerű, esetleg koncentrált. Különösen izgalmas a vizsgálat akkor, ha időbeli elmozdulásra is kíváncsiak vagyunk: hogyan alakította át a hálózatot a spontán fejlődés, esetleg a központi tervezés-beavatkozás. A kérdés megválaszolására a regionális kutatási gyakorlatban a legközelebbi szomszéd analízis módszerét alkalmazzák (Nemes Nagy 1998, 191–196). A módszer ismertetésétől eltekintve előrebocsátjuk: koncentrálnak tekinthető egy ponteloszlás (esetünkben a városok eloszlása), ha az index értéke 0 és 1 közé esik; véletlenszerű eloszlásokra pedig 0,9 és 1,3 közötti értékek jellemzőek. A 2-es érték felé való elmozdulás szabályos alakzat irányába mutat, négyzetrácsos ponteloszlásnál az index értéke 2; az elméleti maximumot pedig a hatszöges térlefedés jelenti, ebben az esetben az index  $L=2,149$ . Jelen kutatásunkban az elemzést három időpontra (1910, 1965, 2001) végeztük el, egyaránt vizsgálva a városi címmel rendelkező települések körét, illetve (a hierarchiavizsgálatok alapján) a városi funkciókat betöltő települések körét. (Ez utóbbi esetben a kisvárosi szinttel bezárólag húztuk meg a városok alsó határát.) A vizsgálat eredményét az 5. táblázat mutatja be.

A vizsgálat legfontosabb eredménye, hogy bár a közigazgatási ranggal elismert városok száma megtöbbszöröződött, illetve a városhierarchián belül is jelentős mozgások zajlottak le, a városállomány alapvető térbeli struktúrája nem változott. Ez egyrészt azt jelenti, hogy a tömeges várossá nyilvánítás térben egyenletesen zajlott le, nem alakultak ki városi koncentrációk, a véletlenszerű eloszlás pedig a több évtizedes településhálózat-tervezés ellenére nem fordult át szabályos térbeli alakzattá. Másrészt megállapítható, hogy a városi funkciót betöltő települések száma nem növekedett az elmúlt majd' száz év során (sőt 1965-höz képest napjainkra csökkent), az átrendeződés ellenére alapvető térbeli szerkezete állandó maradt. A városi címmel rendelkező települések számának felduzzadása mindenesetre a szabályosság irányába történő csekély elmozdulást eredményezett. A táblázatok össze-

vetéséből az is leszűrhető, hogy a funkcionális városállomány térszerkezete minden időpontban szabályosabb, mint a „jogi” városállományé.

### 5. TÁBLÁZAT

*A magyar városhálózat térbeli átrendeződése – a legközelebbi szomszéd analízis eredményei*  
(Spatial Realignment of the Hungarian City Network – Outcome of the Nearest Neighbor Analyses)

<i>Közigazgatási városállomány</i>			
Évszám	Elemzés	Átlagtávolság (km.)	L-érték
1910*	42	28,2	1,20
1965	64	23,1	1,21
2001	252	13,0	1,35
<i>Városi funkciójú települések</i>			
Évszám	Elemzés	Átlagtávolság (km.)	L-érték
1910*	126	18,8	1,38
1965	142	17,5	1,37
2001	122	18,7	1,36

\* A mai országterületre számolva

Forrás: Saját szerkesztés.

### *A városhierarchiában bekövetkezett változások összegzése*

- 1) A 20. század urbanizációja *nem jelentette a városi funkciójú települések számának látványos emelkedését*. A sokoldalú városi funkciókkal rendelkező, egyértelműen városi szerepkörű települések száma (a kisvárosi szintig bezárólag) a mai országterületen a 20. század elejéhez képest *alig változott*. Mindközben természetesen megtöbbszörözödött a városi funkciójú intézmények és a városokban élő lakosság volumene is. A városi népesség arányának növekedése azt eredményezi, hogy a városi intézmények szolgáltatásainak nagyobb hányada a „saját” lakosság ellátását szolgálja, és nem a „vidéki” lakosságét.
- 2) Noha korábban – elsősorban a „szocialista” korszakban, de annak előtte is – a közigazgatási szerepkörök és a településhierarchiában elfoglalt helyzet között szoros kapcsolat alakult ki, ma már *a várossá-nyilvánítások nincsenek hatással a településhálózati pozícióra*.
- 3) A városhierarchia *struktúrája szilárdnak bizonyult a 20. században*. Lényeges változás e téren nem várható. A régiók „hivatalos térszerkezeti egységé” való szervezése növelheti a *régióközpontok* szerepét, városi intézményhálózatuk bővíthet. A modernizáció hierarchikus modell szerinti terjedése is a regionális

központok helyzetét javíthatja. Miután számos városi intézmény ma már nem kötődik a közigazgatási beosztáshoz, elképzelhető, hogy ezen intézmények megyeközpont-szintű koncentrációja csökken, az erősebb középvárosok is – elsősorban a piaci szerveződésű funkciók terén – felzárkózhatnak a megyeszékhelyek mögé. E folyamat azokban a megyékben haladhat előre, ahol fejlett középváros található (mint Zalában Nagykanizsa, Veszprémben Pápa, Fejér megyében Dunaújváros, Bács-Kiskunban Baja), vagy ahol a megyében „centrifugális” erők uralkodnak (mint Nógrádban), ill. ahol középvárosi szinten városhiány mutatkozik, s célszerű lenne itt a középvárosi fejlődést támogatni, mint a szatmári-beregi részeken, esetleg Zemplénben. Ez a folyamat azal járhat, hogy a középvárosok csoportja tovább differenciálódik, néhányuk felzárkózik a megyeközpontok mögé, mások a kisvárosok közé süllyednek. A kisvárosi szint alá a 20. század során számos település süllyedt, közülük nem egy jelentős városi tradíciókkal rendelkezik, esetleg kicsiny, de markáns hinterlandjuk van, vagy egykori alföldi mezővárosok lévén lélekszámuk magas (pl. Vasvár, Tokaj, Szécsény, Csurgó, Balmazújváros, Hajdúnánás, Bácsalmás, Jászapáti, Túrkeve stb.). E kisközpontok városi szerepkörének bővülése mindenekelőtt a lakosság vásárlóerejének növekedésétől remélhető.

- 4) A struktúra szilárdsága ellenére az *egyed-állomány jelentős mértékben cserélődött*. Különösen figyelemre méltóak – s helyzetük területfejlesztési szempontú elemzést kíván – a tartósan hanyatló városok, hisz a pillanatnyilag azonos hierarchia-szintű települések közül rosszabb helyzetben vannak az oda lesüllyedők, mint az oda felemelkedők. E városokat korábban felsoroltuk, helyzetüket is vázoltuk. Itt csak a legkirívóbb eseteket említjük újra:
- *Sátoraljaújhely* szinte az egész 20. század folyamán „süllyedt”, pedig „középváros-hiányos” térségben fekszik, s hanyatlása tovább nehezíti a környező depressziós térségek helyzetét.
  - *Balassagyarmat* sorsa hasonlatos Sátoraljaújhelyéhez, noha ma kedvezőbb a hierarchikus pozíciója, mint a zempléni városé.
  - Jó néhány korábbi *középváros* szállt alá a kisvárosok közé, ezek egy része ma nem is nagyon van hivatva magasabb funkciók ellátására, mások esetében azonban a kisvárosi szerepkör nem feltétlenül indokolt (Jászberény, Makó, esetleg Mohács stb.).
  - Még számosabb 20. század eleji karakteres kisváros városi szerepköre vált jelentéktelenné, gyakorta egy erős vetélytársnak a közelben való felnövekedése nyomán. Mivel egyszer már városi szintre emelkedtek, lakóik többnyire igénylik – érzelmi alapon is – ezt a szerepkört, „tervszerű” kárpótlásuk erős alkotó energiákat szabadíthat fel, jelenlétük színesítheti a településhálózatot. Funkciómegosztás, speciális városi funkciók letelepítése részben visszaadhatná e települések korábbi rangját. E települések sora hosszú, csak néhányukat említjük újfent: *Devecser, Csurgót, Abaújszántót, Putnokot, Sellyét, Pécsváradot, Vasvárt.*

- 5) A felemelkedésnek három fontosabb forrása volt a 20. században: az *iparosodás* – szinte valamennyi ún. szocialista városunk legalább a kisvárosi szintet elérte –, az *idegenforgalom* – a balatonparti városok kialakulása – és az *agglomerálódás*. Feltűnő, hogy a *településhálózati helyzet* – a városi funkcióik iránt támasztott igény –, ill. a közigazgatási szerepkör mily kevés városunkat emelte fel a 20. században. Ez utóbbit részben magyarázza, hogy járási székhelyeink már az 1870-es években kijelöltettek. A közigazgatási funkció elsősorban „új” megyeszékhelyeinket emelte meg a hierarchikus rangsorban – Tatabányát, Salgótarját, Békéscsabát, bizonyos fokig Kecskemétet –, ill. az ötvenes évektől hozzájárult a megyeközponti szint markáns jellemzőinek kialakulásához. Alsóbb szinteken csupán *Lenti*, *Encs*, *Vásárosnamény* sorolható a településhálózati igény nyomán kialakult kisvárosok közé. A közigazgatás – pontosabban a közigazgatási funkció elvesztése – inkább egy sor városunk hierarchikus helyezésének csökkenését váltotta ki.
- 6) A „közigazgatási determinációnak” a rendszerváltást követően csökkenő szerepe már értékelhető a hierarchiában bekövetkezett változásban – pl. Sopron bekerülése a megyeközpontok közé, ugyanakkor Salgótarján szerepcsökkenése –, ám e téren csak a jövőben várhatóak jelentősebb változások.

### Jegyzetek

- 1 A meghatározás pontosítása érdekében hozzátesszük, hogy a településtudományban elfogadott a települések által ellátott szerepkörök „működési rádiusz” szerinti hármas felosztása:
- A *helyi* (alapfokú, lokális) szerepkörök a tágabb értelemben vett szolgáltatások „mindennapi” szükségleteket ellátó tevékenységei (a szolgáltató ágazatok „saját” hierarchiájának alsó fokán álló intézmények tevékenységei, pl. az elemi iskolák, „házi orvosok”, élelmiszerbolt, községi adminisztráció, postai alapszolgáltatások, egyházközségek stb.).
  - A *városi alapfunkciókon* vagy *központi* („központi helyi”) *funkciókon* a szolgáltató ágazatok hierarchiájában magasabb szinteken álló, kevésbé mindennapi igényeket kielégítő intézményeket, tevékenységeket értjük (tehát pl. a közép- és felsőfokú oktatást, a kórházakat és szakrendelő-intézeteket, klinikákat, bíróságokat, a luxuskereskedelmet stb.), melyek szolgáltatásaikkal, „városi javakkal” az e szempontból funkcióhiányos „vidéket” is ellátják.
  - A *speciális* (régióon túlnyúló hatókörű) funkciók jelenléte a településhálózat egyes elemeiben nem szükségszerű, tevékenységük eredménye – az „áru” – nem kötődik szorosan a települések lakosságához; ilyen tevékenység (funkció) manapság pl. a gyáripár tevékenysége, az idegenforgalom stb.
  - A városokban a földrajzi munkamegosztás eredményeként a „központi” *funkciók koncentrálnak*, bizonyos fokú mennyiségi-minőségi (sokféleség!) koncentráció nyomán alakulnak ki a városi funkciójú települések.
- 2 Oudin idézi Micheletet (*Historie de la Révolution française*), aki így lelkendezett Párizsról írván: „A földgömbnek ezen a centrális pontján, ahol az összes mágneses áramlatok találkoznak és áthatják egymást, behatolhatnak a fenséges misztériumba, az eszmék láthatatlan, öntörvényű keveredésébe” (én.).
- 3 Ezek sorában újra s újra felbukkan a várost a *szabadság színtereként* meghatározó nézet. B. Oudin is abban látja a város „hivatását”, hogy az a „szabadság helyszíne”. „Ha egy szóban kellene definiálnunk a városi koncentráció létjogosultságát, azt mondhatnánk, sajátos hivatása, hogy a *szabadság helyszíne* legyen”. (Oudin én.) Ezt a szabadságot értelmezhetjük a városi kiváltságok által garantált szabadságjogokként, a rendi társadalmakban a feudális kötöttségektől való mentességként, a városi önkormányzatok, céhek, a polgárok szabadságaként, de értelmezhető tágabban is: a városi „tömeg” biztosította arctalanságként, anonimitásként, a lazább társadalmi kontrollként, de mindeneelőtt a *választás* lehetőségeként. „Mi indokolja a 'szabadság' szót, amikor a város fogalmát gyakrabban asszociálják a polgársággal? A szabadság ugyanis az élet minden területén elméleti marad, ha nem párosul a gyakorlatban a választás lehetőségével. A választás megvalósulásához pedig a választék megléte szükséges.

Súlyos tévedés a kényszerben és elnyomásban látni a szabadság egyetlen akadályát ... Csak a város teszi lehetővé az ember számára, hogy másoktól különböző önmagára eszméljen, és ugyanakkor találkozzék más, a többiekétől hozzá hasonlóan különböző lényekkel” – summázta a város nyújtotta szabadságról való vélekedését Oudin (én.).

A szociológia, ill. a kultúranthropológia „meditációi” vezetnek át a konkrét, statisztikai adatokkal topográfiai koordinátákkal jól-rosszul megragadható „várostól” az „eszmék világában létező” városig, az ezt a sítót definiáló városfogalmakig. Pl. Park, a városszociológia „klasszikusa” szerint „... a város lelkiállapot, szokásokból és hagyományokból, a szokások keretében szerveződő, s a hagyomány által közvetített viselkedésmódból és érzelmektől összetevődő egész.” (Park 1925) Niedermüller Péter is úgy véli, hogy „... a városok nem csak formájukat, építészetüket tekintve különböznek egymástól, hanem elsősorban azért, mert a városok lakói másképpen élik meg saját városukat, és ezeken az eltérő „megéléseken” keresztül másképpen teremtik meg azt; mert a mindennapi életüket élő emberek másképpen alkotják meg önmögüket a városról és ez a másképpen alkotott kép nagyon különböző városokat hoz létre, azaz a közigazgatásilag ott lévő, egy adott fizikai teret elfoglaló város mindig másképpen és másképpen válik az 'elképzelt' várossá, az egyedül valóságos várossá, amiben élni lehet” (Niedermüller 1994).

4 Különösen a rokntudományok városvizsgálatai nem tesznek eleget e követelményeknek (gyakorta abban bízva, hogy az általuk alkalmazott matematikai-statisztikai módszerek majd automatikusan „rendet vágnak” a legkülönbözőbb szempontokat tükröző mutatók rengetegében).

Pl. Vörös Károly Pécs 20. század eleji városhálózatban elfoglalt helyzetéről írott tanulmányában 64 mutató alapján vizsgálta 24 törvényhatósági jogú város helyzetét az 1910-es években. Az adatbázis „kezelésére” a rangszám-módszert alkalmazta, mely eljárás a Szerző szerint „... kétségtelenül nyers és elég kezdetleges módszer...” A nyert eredményeket azonban nem ez, hanem a mutatók által képviselt vizsgálati szempontok keveredése teszi kérdésessé. A mutatók egy része a városok központi funkcióinak volumenét méri – pl. a pénzügyi vagy nagysága, a nyomdaüzemek száma (?) –, mások a település nagyságával állnak kapcsolatban – pl. a népesség száma, a lakóházak száma, a keresők száma, a postai jövedéki bevétel, az iskolai osztályok száma (az iskolatípustól függetlenül), a rendőrség létszáma stb. –, megint mások a „fejlettséget” tükrözik – pl. az egy lakásra jutó szoba, a köből vagy téglából épült lakások száma stb. –, vannak a funkcionális típusra vonatkozó adatok – pl. a kereső népesség foglalkozási megoszlása, a gyáripari üzemek száma stb. –, a dinamikára vonatkozóak – az 1869–1910 között bekövetkezett népességszám-változás – s olyanok, amelyek nehezen kapcsolhatók a városhálózatban elfoglalt helyzethez – mint pl. a 20–24 évesek között a házassalandók aránya, a sztrájkok miatt kiesett munkanapok száma vagy a bortermelés hektoliterben. Az adatbázis sokoldalú megközelítést tett volna lehetővé, a vizsgálati szempontok-megközelítések tisztázatlansága miatt azonban nem rajzolódhatott ki egyértelmű kép Pécs városhálózati helyzetéről. Szinte pontosan ugyanez mondható el Bácskai Vera és Nagy Lajos 19. század elejére (1828) vonatkozó kutatásairól, melyekben szintén a településhálózati helyzet, ill. a városhierarchia kimutatása volt a cél, ám a heterogén „mutatórendszer” következményeit még a faktoranalízis alkalmazása sem tudta kiküszöbölni.

5 Ilyen „hierarchikus láncot” alkot pl. a kiskereskedelem az alapvető élelmiszereket, napi cikkeket árusító szatocsbolt → a specializált élelmiszerbolt → a háztartási bolt → ruházati szaküzlet → használatautó-kereskedés → autós márkabolt → műkereskedés; ez esetben az igénybevétel gyakorisága, a fenntartásukhoz szükséges vásárlóközönség száma alakítja a hierarchikus rangsort. A közoktatásban az óvoda → az általános iskola alsó tagozata → felső tagozata → a középiskolák → a főiskolák, egyetemek alkotják a hierarchikus láncolatot; ezen intézmények egymásra épülése nyilvánvaló. A városi bíróságokat → megyei bíróságot → a táblabíróságokat → és a Legfelsőbb Bíróságot bizonyos szervezeti kapcsolatok is hierarchikus láncba fűzik.

6 Így járt el W. Christaller, aki a telefonállomások „jelentőség-többletét” határozta meg, azt számítva ki, hogy egyes településeknek a regionális átlaghoz képest több vagy kevesebb telefonelőfizetője van-e, mint amennyi lakosság száma alapján megilletné. Ezt a megközelítést alkalmazta Major Jenő a már említett vizsgálatában; ő a kereskedelmi forgalom jelentőség-többletét számította a

$$K = F_v - L_v * L_m$$

képlettel, ahol a K a központ jelentőség-többlete,  $F_v$  = a város szaküzleteinek éves forgalma, és  $L_m$  = a megye lakosság száma. Teljesen hasonló eljárást alkalmazott Gál Zoltán a 20. század eleje pénzügyi hierarchiájának meghatározásakor.

7 Magyarországon pl. Hódmezővásárhelynek – alig 2–3 község tartozván vonzásterületéhez – „jelentőség-többlete” elenyésző, szemben pl. a valamivel szerényebb városi funkciókkal rendelkező Pápával vagy Gyöngyössel, ahol a városi szolgáltatások jelentékeny hányada „jut vidékre”. (Vizsgáltuk – s a későbbiekben ismertetjük – a városok központi funkciójú intézményeinek szerepét a vidék ellátásában. Kiszámítottuk a városi intézmények „jelentőség-többletét”; Hódmezővásárhely esetében a városi szolgáltatásoknak 1,7%-a, Pápa esetében 21,9%-a, Gyöngyös esetében 37,5%-a „jut vidékre”.) Ezért Hódmezővásárhely nem tekinthető városnak?

- <sup>8</sup> Ezek részletes számbavételére itt nincs lehetőségünk, csupán megemlítjük, hogy a negyvenes évek végétől
- az állam a társadalom és a gazdaság szinte minden szegmensét teljes ellenőrzése-irányítása alá vonta; államosította a társadalmat és a gazdaságot. Ez egyben a társadalom és gazdaság – s benne a településhálózat – „felülről” való irányítottságát, a piaci viszonyok kikapcsolását, az autonómiák – így a települési autonómiák – felszámolását, az erős urbanizációt jelentette.
  - A városi funkciójú intézmények tulajdonosa is – közvetlenül vagy közvetve – az állam lett. Ezen intézmények létesítése, megszüntetése, fenntartása, fejlesztése, „profiljának”, olykor működési területének meghatározása szintén – végső soron – állami feladat volt, „felülről” történt.
  - Mindez az intézményszervezés terén az *uniformizáltságot*, a *koncentrációt*, a szűk „választékot”, egyes intézmények *monopolizált helyzetét*, a *közigazgatási beosztáshoz való erős kötődést eredményezte*. Pl. banki szolgáltatásokat évtizedeken át csak az MNB és az OTP látott el az országban, egy-egy hierarchikus rendszerbe foglalva, azonos hatáskörökkel, tevékenységi fajtákkal. Ilyen körülmények között pl. „regionális pénzügyi központok” kialakulása elképzelhetetlen volt. Hasonló elvek szerint működött az egészségügytől kezdve a helyi sajtóig az államosított társadalom szinte minden intézménye. A városi intézmények *működési területeit* is többnyire adminisztratív úton jelölték ki, azok a közigazgatási határokhoz igazodtak; ebből következett, hogy a közigazgatási központok szinte azonos intézményhálózattal rendelkeztek, s nemcsak az államigazgatás területén, hanem az „államosított” társadalmi-gazdasági feladatok ellátása terén is (múzeumi igazgatóságok, megyei könyvtárak, levéltárak, idegenforgalmi hivatalok, távirati iroda, napilapok és így tovább). Ez az intézménytelepítési elv pl. a megyeszékhelyek intézményhálózatát, hierarchia-szintjét igen hasonlatossá tette, a „megyeszékhely-szint” meglehetősen zárt, masszív településcsoportot jelentett évtizedeken át.
- 1990 után a *piaci szerveződés*, a piaci szempontokat figyelembe vevő településválasztás ismét *teret nyert*, főleg a gazdaságban, a vállalkozások terén, a szolgáltatásokban, ám a legtöbb „költségvetési” intézmény ma is a „rég”i gyakorlat alapján szerveződik, akár indokolt ez, akár nem. Ezért bizonyul még napjainkban is „mozdulatlan” település-csoportnak a megyeszékhelyek köre, és ezért tükröződnek még ma is a hatvanas–nyolcvanas évek egyes közigazgatás-szervezési döntései mindmáig a városi szerepkörét erősen megviselelte a döntés, s a városi rangra való emelés később nem „állította” helyre városi szerepkörüket.)
- <sup>9</sup> Természetesen a regionális központok „feladatköre” is változott s egyes települések besorolása e hierarchia-szintbe nem volt egyértelmű. 1910-ben Arad és Brassó besorolása kérdéses, s néhány, a megyeközpontok közé került város rendelkezett több regionális intézménnyel: Sopron, Szombathely, Nagyszében, Marosvásárhely, Miskolc stb. A trianoni határmegvonás után pedig Győr regionális szerepköre bizonyult vitathatónak.
- <sup>10</sup> A budapesti szellemi elit, a modern gazdasági ágakhoz kötődő polgárság, Ady és eszmetársai „fejlődés” iránti lelkesedése mellett (Ady írta: „Sohasem kényeztették el ebben az országban a városokat. De ilyen rosszindulat se tombolt még a városok ellen... A város a láz, a nyugtalanság, a munka és a fejlődés. Egyszóval a Város: a kultúra.”) a politikai elit és „holdudvara” – közhivatalnokok, publicisták, szakírók stb. – körében a városellenesség már a dualizmus korában is általánosnak mondható. A városellenes publicisztika első számú célpontja Budapest. Példánkat egy „tudományos” műből – *Mártonffy* 1938 – vettük: „Minden, ami szép, ami drága, az egyetlen kedvence halmoztuk s a külsőségeken túl nem terjedt vágyunk, akár egy hiú parvenűnek. Arra senki sem gondolt, hogy mi a város, a főváros hivatása a nemzet egész szempontjából s mik a feltételei annak, hogy jól betölthesse ezt a hivatását. Öncélú városiasodás és városimádat vett erőt a nemzeten s az ország népe mintegy bővölni hordta kincseit a városba, hogy áldozhasson a bálványozott kedvenc oltárán... Nem bánta, hogy a város a magyar nép természetes kivirágása-e vagy idegenlelkű Moloch...”
- <sup>11</sup> Az 1910-es kisvárosok közül e hierarchiaszintről kirotálódott települések:
- |                   |               |                 |
|-------------------|---------------|-----------------|
| 1. Csurgó         | 11. Gyöngyös  | 21. Edelény     |
| 2. Tokaj          | 12. Vasvár    | 22. Túrkeve     |
| 3. Battonya       | 13. Devecser  | 23. Ráckeve     |
| 4. Jászapáti      | 14. Mezőcsát  | 24. Szentlőrinc |
| 5. Kunszentmiklós | 15. Abony     | 25. Sásd        |
| 6. Hajdúnánás     | 16. Tab       | 26. Enying      |
| 7. Abaújszántó    | 17. Kunhegyes | 27. Lengyeltóti |
| 8. Nagykálló      | 18. Csepreg   | 28. Pécsvárad   |
| 9. Bácsalmás      | 19. Szikszó   | 29. Adony       |
| 10. Szécsény      | 20. Tiszalök  | 30. Váralja     |

## Irodalom

- Beluszky P. (1967) A magyar városok központi szerepköre. – *Statisztikai Szemle*. 45. 542–563. o.
- Beluszky P. (1973) Adalékok a magyar településhierarchia változásaihoz, 1900–1970. – *Földrajzi Értesítő*. 22. 121–142. o.
- Beluszky P. (1990) A polgárosodás törékeny váza – városálózatunk a századfordulón. – *Tér és Társadalom*. 4 13–56. o.
- Beluszky P. (1999) *Magyarország településföldrajza*. Dialóg Campus, Budapest–Pécs.
- Beluszky P. (témavezető) (2003) *A magyarországi városok általános áttekintése*. Kézirat. MTA RKK Budapesti Osztály, Budapest.
- Beluszky P.–Győri R. (2003) „A város a láz, a nyugtalanság, a munka és a fejlődés.” Magyarország városálózata a 20. század elején. – *Korall*. 11–12. 199–238. o.
- Bulla B.–Mendöl T. (1947) *A Kárpát-medence földrajza*. Budapest.
- Christaller, W. (1933) *Die zentralen Orte in Süddeutschland*. Fischer Verlag, Jena.
- Enyedí Gy. (1988) *A városnövekedés szakaszai*. Akadémiai Kiadó, Budapest.
- Enyedí Gy. (1996) *Regionális folyamatok Magyarországon az átmenet időszakában*. Hirschler Rezső Szociálpolitikai Egyesület, Budapest.
- Gál Z. (1997) A magyarországi városálózat összehasonlító vizsgálata a banki betétforgalom alapján 1910-ben. – Sasfi Cs.–Németh Zs. (szerk.) *Kőfallal-sárpalánkkal. Rendi-polgári társadalom*. 7. Csokonai Kiadó, Debrecen. 50–68. o.
- Gyáni G.–Kövér Gy. (1998) *Magyarország társadalom-története a reformkortól a második világháborúig*. Osiris, Budapest.
- Gyimesi S. (1975) *A városok a feudalizmusból a kapitalizmusba való átmenet időszakában*. Akadémiai Kiadó, Budapest.
- Hajdú Z. (2001) *Magyarország közigazgatási földrajza*. Dialóg Campus, Budapest–Pécs.
- Kubinyi A. (1971) A középkori magyarországi városálózat hierarchikus térbeli rendjének kérdéséhez. – *Településtudományi Közlemények*. 22. 58–78. o.
- Major J. (1964) A magyar városálózatról. – *Településtudományi Közlemények*. 16. 32–65. o.
- Major J. (1974) Adalékok a két világháború közötti magyar településfejlődés történetéhez. – *Településtudományi Közlemények*. 24.
- Mártonffy K. (szerk.) (1938) *A mai magyar város*. Budapest.
- Mendöl T. (1963) *Általános településföldrajz*. Akadémiai Kiadó, Budapest.
- Mumford, L. (1985) *A város a történelemben*. Gondolat, Budapest.
- Nemes Nagy J. (1998) *A tér a társadalomkutatásban*. Hirschler Rezső Szociálpolitikai Egyesület, Budapest.
- Niedermüller P. (1994) A város: kultúra, mítosz, imagináció. – *Mozgó Világ*. 20. 5–17. o.
- Oudin, B. (én.) *A város védelmében*. Corvina, Budapest.
- Papp A. (1983) Az Alföld vonzásközpontjai és vonzáskörzetei a XX. században. *Az alföldi kutatás feladatai*. Békéscsaba. 147–169. o.
- Park, R.E. (1925) *The City: Suggestions for the Investigation of Human Behaviour in The Urban Environment*. Chicago.
- Pounds, N.J.G. (1997) *Európa történeti földrajza*. Osiris, Budapest.
- Prinz Gy. (1914) *Magyarország földrajza*. Magyar Földrajzi Intézet Rt., Budapest.
- Rechnitzer J. (2002) A városálózat az átmenetben, a kilencvenes évek változási irányai. – *Tér és Társadalom*. 3. 165–183. o.
- Szigeti E. (1997) Urbanizáció, városálózat, várossá nyilvánítás. – *Területi Statisztika*. 66–82. o.
- Vörös K. (1982) Pécs a 20. század elejének magyarországi városálózatában. – Sándor L. (szerk.) *Tanulmányok Pécs város történetéből*. Pécs, 73–82. o.



## **RISE AND FALL...**

### **CHANGES IN HIERARCHICAL POSITION OF THE HUNGARIAN CITIES IN THE XX. CENTURY**

**PÁL BELUSZKY – RÓBERT GYŐRI**

In order to survey the changes in the settlement pattern, this essay compares the results of empirical hierarchy research carried out for the years 1910, 1965, 1995, 2000, with those of the analysis that was made for specifying the quantitative characteristics of urban functions. Considering the results, we can state that 20<sup>th</sup> century urbanization did not result in a spectacular increase in the number of settlements with urban functions, and that the structure of the urban hierarchy appeared to be stable for the last century—even if the composition of certain hierarchy levels was altered. We called particular attention to the cities falling back in their hierarchy position (e.g. Sátoraljaújhely, Balassagyarmat, Jászberény, Makó, Mohács etc.) Industrialization, agglomeration and tourism were the three major incentives that caused rise within the urban hierarchy in the 20<sup>th</sup> century.