

Series:
Comunicaciones Técnicas
ISSN 1667-4006

COMUNICACIÓN TÉCNICA N°257

Área Desarrollo Rural

**Informe nevadas y fríos extremos en el SP Jacobacci,
provincia de Rio Negro.**

Bran, Donaldo Eduardo; Velasco, Virginia; Fantozzi, Anabella

2020

■ **Ediciones**

Instituto Nacional de Tecnología Agropecuaria
Centro Regional Patagonia Norte
Estación Experimental Agropecuaria Bariloche. "Dr. Grenville Morris"
biblioteca@bariloche.inta.gov.ar



Informe nevadas y fríos extremos en el SP Jacobacci, provincia de Río Negro

D. Bran, V. Velasco y A. Fantozzi

Agosto 2020

INTA EEA Bariloche – AER INTA Jacocobacci

Descripción general del evento de nevadas y fríos extremos

El invierno 2020 se caracterizó por la ocurrencia de importantes nevadas en gran parte de Patagonia. En Río Negro la nieve cubrió un amplio sector del sur-oeste de la provincia, como se puede observar en la siguiente imagen.

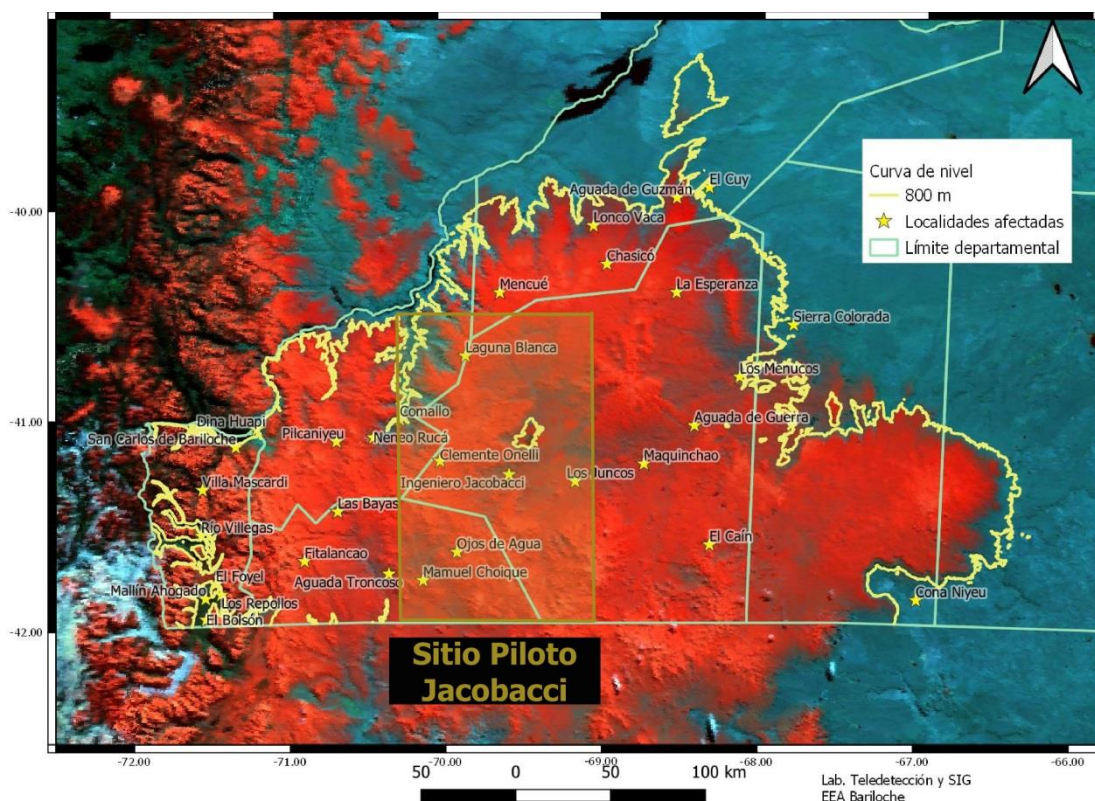


Figura 1: Imagen obtenida por la combinación de las bandas 3, 6 y 7 del producto MOD09GA del satélite Terra-MODIS, del 13 de julio de 2020. Líneas de límites departamentales, localidades en la zona cubierta por nieve y curva de nivel de 800 msnm. La combinación espectral utilizada resalta la presencia de nieve o hielo en color rojo intenso.

Laboratorio de Teledetección – SIG INTA Bariloche

En la imagen se observa que la presencia de nieve afecta a casi toda el área provincial que se encuentra por arriba de los 800 msnm (departamentos de Bariloche, Ñorquinco, Pilcaniyeu y 25 de Mayo, sur de El Cuy y 9 de Julio, y sur oeste de Valcheta), incluyendo al SP Jacobacci.

En el Sitio Piloto las sucesivas nevadas (ver tabla datos Estación Meteorológica Lipetren) generaron mantos de más de 20 cm de nieve, que en algunos lugares por efecto de acumulación por viento alcanzaron más 70 cm de nieve. La permanencia de temperaturas bajo cero (ver figura 2) hizo que la cobertura se mantenga muy firme.

El manto de nieve cubrió los campos, y su permanencia impidió a los animales acceder al forraje y en muchos casos al agua. Esto ocasionó problemas en el estado del ganado, registrándose en algunos casos muerte de ovinos, sin contar a la fecha (4 de agosto 2020) con una evaluación precisa de los daños ocasionados, por imposibilidad por parte de muchos pobladores de poder salir a recorrer los campos.

Las acumulaciones níveas generaron inconvenientes en las rutas y caminos vecinales, que han permanecido intransitable o solo accesible en algunos casos para vehículos con tracción 4x4. El aislamiento de la población rural, caracterizada por una gran cantidad de un unidades unifamiliares y la presencia de muchos adultos mayores que residen solos, se vio agravada además por las restricciones del aislamiento social obligatorio como consecuencia de la pandemia de COVID-19. Los casos registrados en el centro urbano de Ingeniero Jacobacci, llevaron a las autoridades a establecer un cordón sanitario en dicha localidad, que restringió el ingreso y salida de personas y generó en algunos casos complicaciones en el abastecimiento de leña, gas, víveres y forraje en el ámbito rural. Esto obligó a realizar complejas misiones de abastecimiento y rescate de algunas personas con problemas de salud.

En ocasiones la presencia de nieve dificultó el desplazamiento y desorientó a pobladores rurales. En localidades próximas al SP, se debieron realizar operativos de rescate de 2 personas perdidas (<https://www.rionegro.com.ar/encontraron-al-peon-rural-perdido-en-la-zona-de-comallo-1440032/>) y en el paraje Laguna Blanca, hubo que lamentar la muerte de un poblador rural (<https://www.enestodias.com.ar/4660-cuatro-dias-despues-aun-no-rescatan-el-cuerpo-de-un-poblador-que-murio-en-la-zona-de-laguna-blanca>).

Fecha	Precipitación nívea en cm
21 de junio	15
27 de junio	40
9 de julio	15
11 de julio	20
20 de julio	20

Tabla 1. Eventos de precipitación nívea registrados en la estación meteorológica del ONDTyD de Lipetrén Grande

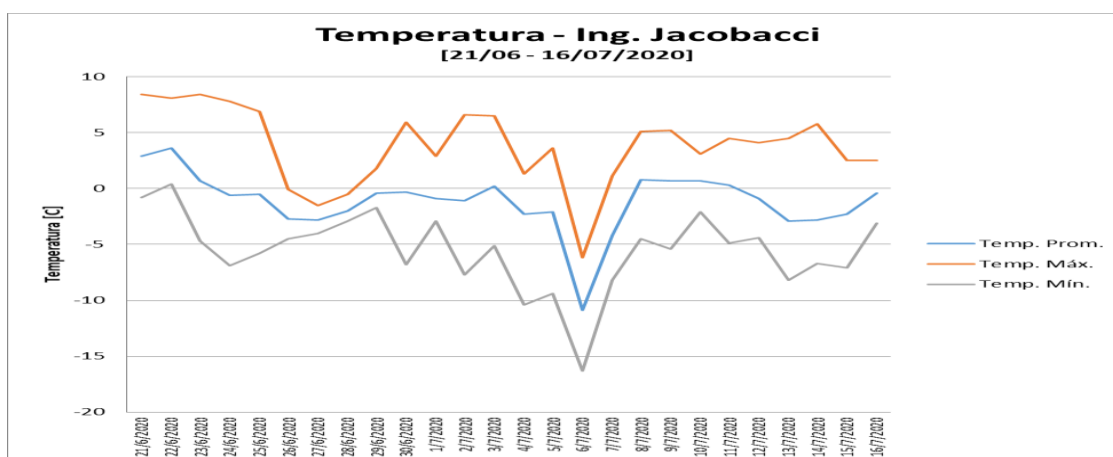


Gráfico 2. Temperaturas promedio, máxima y mínima diarias registradas a partir de la primera nevada, en la estación meteorológica de la AER Jacobacci.

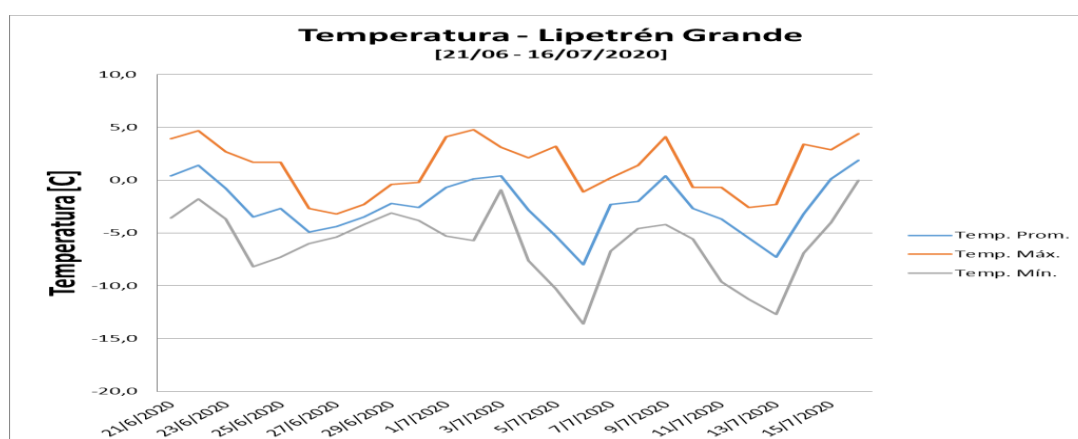


Gráfico 2. Temperaturas promedio, máxima y mínima diarias registradas a partir de la primera nevada, en la estación meteorológica del ONDTyD de Lipetrén Grande. Se puede observar que las temperaturas en ningún momento superaron los 5°C.

Algunas consideraciones generales

Los pobladores y sus animales están soportando nevadas mayores a las registradas en los últimos años, agravados por las bajas temperaturas (con máximas diarias que se encuentran entre 0 y 5 grados, incluyendo varios días donde la temperatura permanece por debajo de 0 grado). Todavía queda conocer cómo será el clima durante los meses venideros, (recién se está transitando la mitad del invierno), con algunos pronósticos que señalarían más nevadas y tiempo frío (ej. DPA, Perspectiva climática para el mes de agosto 2020. General para la provincia de Río Negro).

El estado de las rutas, y en especial de los caminos vecinales, complica la distribución eventual de forraje, así como la atención de posibles requerimientos por parte de los pobladores rurales (traslado de enfermos, acceso a medicación, provisión de insumos básicos como leña, gas y víveres para lo que resta del invierno). Debe señalarse la buena predisposición y voluntad de instituciones y personas locales para llevar esa asistencia, tanto de organismos públicos como de otras organizaciones (ej. Bomberos Voluntarios, Protección Civil), aunque en muchas ocasiones pese al esfuerzo realizado no se logró acceder a los lugares previstos. Al respecto merece destacarse que al momento de este informe, las respuestas han sido principalmente locales, casi sin apoyo de instancias superiores.

Gran parte de los productores prevén antes del invierno contar con víveres y otros insumos básicos, pero no es común que puedan contar con reservas de forraje para superar este tipo de eventos. Aquí merece señalarse que se trata en su mayoría de pequeños productores no capitalizados, por lo que no están en condiciones de lograr adquirir una provisión completa de insumos y reservas para hacer frente a una emergencia de estas características.

Las condiciones estructurales (tamaño y tipo de campos) y los recurrentes eventos impiden mantener un número de animales que posibiliten una capitalización adecuada. Además muchos de ellos están en campos altos por arriba de 1000 e incluso 1200 m snm donde las posibilidades de nevadas son altas y la persistencia de la nieve es larga en el tiempo y donde el acceso invernal se hace más difícil. Las deficiencias en infraestructura y medios existentes en el territorio y un círculo vicioso que mantiene una pobreza rural estructural, pone de manera recurrente en crisis a estos productores.

En respuesta a la gran crisis de la ceniza volcánica y sequía de 2011 se implementaron numerosos programas y proyectos post-emergencia, que si bien lograron algunas

mejoras en infraestructura predial no lograron consolidar una mejora en los sistemas productivos ni en infraestructura básica. En particular no se lograron mejoras sustantivas en la red vial territorial, ni en la provisión de medios para su mantenimiento, pese a haber sido una de las líneas priorizadas como respuesta a la emergencia de 2011.

Tampoco funcionan los ferrocarriles, que siempre han demostrado ser eficaces en la nieve (la línea conocida como la trochita fue cerrada en los años 90 y la línea a Bariloche no está operativa por la pandemia). Incluso traslados sanitarios entre Jacobacci y Bariloche sufrieron inconvenientes (<https://www.rionegro.com.ar/odisea-en-la-nieve-de-pacientes-renales-que-se-tratan-en-bariloche-1440535/>)

Como dato positivo debe destacarse la existencia de una mesa territorial, que reúne a distintas dependencias públicas y organizaciones locales de productores. Estas últimas, en especial cooperativas y comunidades reúnen a más del 60% de estos productores, y facilitan la gestión de información, comunicación y algo de logística (siempre con medios muy limitados). El otro posible factor positivo, es que la nieve provee humedad para el suelo, que llevaría a esperar un buen rebrote primaveral del pastizal natural.

Algunas recomendaciones

De manera inmediata y mientras persistan las condiciones, debe continuarse con la asistencia a los productores más aislados, principalmente con leña y gas para asegurar la calefacción de la vivienda rural y eventualmente víveres no perecederos y elementos básicos. Además es necesario despejar los caminos para poder asistir a los productores con forraje, que requiere de una logística más importante.

Al concluir la época invernal, si la evaluación de pérdidas de ganado demuestra casos de alta mortandad, debería pensarse en algún nuevo programa de asistencia para el repoblamiento de campos afectados.

Es importante que estas acciones, que en su mayoría responden desde un paradigma de socorro reactivo, sirvan para ir fortaleciendo las capacidades locales y ayuden a ir desarrollando ideas y discusiones que aumenten las medidas preventivas y mejoren los dispositivos para lidiar con estos eventos que son recurrentes en el tiempo, con mayor o menor intensidad. Este evento debería ayudar a consolidar el diseño y la generación de políticas de gestión integral del riesgo, preventivo, proactivo, integral, e identificando las especificidades del territorio.

En el mediano y largo plazo debe mejorarse la infraestructura y los medios en el territorio para garantizar una mejor y más rápida transitabilidad de rutas y caminos vecinales. Podría pensarse también en desarrollar centros de acopio y distribución de insumos básicos en los distintos parajes. En dicho caso, sería conveniente disponer de una importante base de insumos para su rápida transferencia a los productores en emergencia que lo requieran. Esa base podría ser recuperada y mantenida en años siguientes, con la modalidad de Fondos Rotatorios.

Continuar con el fortalecimiento de los sistemas de comunicación rural, aprovechando las experiencias realizadas, y la combinación de radio (VHF), internet y telefonía celular (<https://www.rionegro.com.ar/en-jacobacci-combinan-tecnologias-de-distintos-siglos-para-comunicarse-con-la-zona-rural-1437637/>).

Sería ideal aprovechar el aeródromo de Jacobacci, para que sea asiento en épocas críticas de un avión sanitario y contar con la logística básica de un helipuerto, que atienda a la vasta región Sur. Además desarrollar y mejorar la capacitación y la provisión de recursos, de instituciones como Bomberos Voluntarios y Protección Civil. Aprovechar las experiencias para aumentar los dispositivos de coordinación con las organizaciones rurales (cooperativas y comunidades), y las demás instituciones públicas y Organizaciones de la Sociedad Civil.

A nivel predial continuar con el fomento y desarrollo de infraestructura pensando en desarrollar sistemas que permitan intensificar el sistema productivo en épocas y procesos críticos (suplementación estratégica, áreas para concentración y reparo, cobertizos), en especial atendiendo a aquellos campos que se encuentran más expuestos a estos tipos de amenazas. Al respecto es importante continuar con el desarrollo de mapas de riesgos para el sector rural.

Estas ideas deben complementarse con una política activa que mejore los canales y medios de comercialización, de manera de aumentar la sustentabilidad económica de los pequeños productores.

Como comentario final queremos resaltar que si bien las políticas públicas deben generarse o discutirse desde el territorio, la complejidad del problema, la escasez de recursos locales y la pobreza estructural de estos territorios, requieren del apoyo financiero y logístico de los estados provincial y nacional.



Foto: Paraje Anecon Chico, Bomberos Voluntarios de Jacobacci asistiendo a un poblador rural.

Foto gentileza Bomberos Voluntarios de Jacobacci



Fotos gentileza. A la izquierda próximo Ojos de Agua y a la derecha próximo Yuquiche



Foto gentileza. Paraje Colan Conhue, entrega de forraje en un establecimiento rural.