



SINOPSE DO CENSO
DEMOGRÁFICO PARA O
SEMIÁRIDO
BRASILEIRO

SINOPSE DO CENSO DEMOGRÁFICO PARA O SEMIÁRIDO BRASILEIRO



Instituto Nacional do Semiárido

Campina Grande - PB

2012

Governo do Brasil

Presidenta da República

Dilma Vana Rousseff

Vice-Presidente da República

Michel Miguel Elias Temer Lulia

Ministério da Ciência, Tecnologia e Inovação (MCTI)

Ministro de Estado

Marco Antonio Raupp

Secretário Executivo

Luiz Antonio Rodrigues Elias

Subsecretário de Coordenação das Unidades de Pesquisa

Arquimedes Diógenes Ciloni

Instituto Nacional do Semiárido (INSA)

Diretor

Ignacio Hernan Salcedo

Coordenador Administrativo

Salomão de Sousa Medeiros

Coordenador de Pesquisa

Aldrin Martin Perez Marin

SINOPSE DO CENSO DEMOGRÁFICO PARA O SEMIÁRIDO BRASILEIRO

Autores

Salomão de Sousa Medeiros
Arnóbio de Mendonça Barreto Cavalcante
Aldrin Martin Perez Marin
Leonardo Bezerra de Melo Tinôco
Ignacio Hernan Salcedo
Tiago Ferreira Pinto



Instituto Nacional do Semiárido

Campina Grande - PB
2012

Equipe Técnica

Editoração Eletrônica

Wedsley Oliveira de Melo

Capa

Wedsley Oliveira de Melo
Salomão de Sousa Medeiros

Revisão de Texto

Nísia Luciano Leão
Arnóbio de Mendonça Barreto Cavalcante

Normatização

Wedsley Oliveira de Melo
Arnóbio de Mendonça Barreto Cavalcante

Impressão

Motográfica Comércio de Papeis LTDA.

Editora

Instituto Nacional do Semiárido
Av. Francisco Lopes de Almeida S/N; Serrotão; CEP: 58434-700
Campina Grande, PB
insa@insa.gov.br
www.insa.gov.br

Dados Internacionais de Catalogação da Publicação (CIP)

S617 Sinopse do Censo Demográfico para o Semiárido Brasileiro /
Salomão de Sousa Medeiros...[et al.]— Campina Grande:
INSA, 2012.
103p.
ISBN:978-85-64265-04-2
1. Demografia – Brasil. 2. Censo demográfico – semiárido -
Brasil. I. Medeiros, Salomão de Sousa. II. Instituto Nacional
do Semiárido.

UFPB/BC

CDU: 314(81)



SUMÁRIO

1	INTRODUÇÃO	21
2	DEFINIÇÕES	23
2.1	População total residente	23
2.2	Domicílio	23
2.3	Grau de urbanização	24
2.4	Razão de sexos	24
2.5	Índice de envelhecimento	25
2.6	Taxa específica de fecundidade	25
2.7	Taxa de fecundidade total	26
2.8	Taxa bruta de natalidade	27
2.9	Taxa bruta de mortalidade	27
3	EXTENSÃO TERRITORIAL	28
4	NÚMERO DE MUNICÍPIOS	31
5	POPULAÇÃO	33
5.1	População total residente	33
5.2	População total residente por situação de domicílio	37
5.3	População total residente por sexo	37
5.4	População total residente por cor ou raça	43
5.5	População total residente por faixa etária	45

6	TAXA ESPECÍFICA DE FECUNDIDADE	49
7	TAXA DE FECUNDIDADE TOTAL	51
8	TAXA BRUTA DE NATALIDADE	53
9	TAXA BRUTA DE MORTALIDADE	55
10	DENSIDADE DEMOGRÁFICA	57
	REFERÊNCIAS BIBLIOGRÁFICAS	59



LISTA DE TABELAS

Tabela 3.1	Extensão territorial segundo as unidades da Federação e grandes regiões – 2010	29
Tabela 4.1	Número de municípios segundo as unidades da Federação e grandes regiões – 2010	32
Tabela 5.1	População total residente segundo as unidades da Federação e grandes regiões – 2010	34
Tabela 5.2	Classificação dos municípios do Semiárido Brasileiro segundo o tamanho da população residente – 2010	35
Tabela 5.3	População total residente por situação de domicílio, segundo as unidades da Federação e grandes regiões – 2010	38
Tabela 5.4	Número de municípios classificados segundo o grau de urbanização nas unidades da Federação e grandes regiões – 2010	39

Tabela 5.5	População total residente por sexo, segundo as unidades da Federação e grandes regiões – 2010	40
Tabela 5.6	Número de municípios classificados segundo a razão de sexos nas unidades da Federação e grandes regiões – 2010	41
Tabela 5.7	Número de municípios classificados segundo a razão de sexos e situação de domicílio nas unidades da Federação e grandes regiões – 2010	42
Tabela 5.8	População total residente por cor ou raça segundo as unidades da Federação e grandes regiões – 2010	44
Tabela 5.9	População total residente por faixa etária segundo as grandes regiões – 2010	46
Tabela 5.10	Índice de envelhecimento segundo as unidades da Federação e grandes regiões – 2010	47
Tabela 5.11	Número de municípios das unidades da Federação e grandes regiões segundo o índice de envelhecimento – 2010	48
Tabela 6.1	Taxa específica de fecundidade por faixa etária segundo as unidades da Federação e grandes regiões – 2010	50
Tabela 7.1	Taxa de fecundidade total segundo as unidades da Federação e grandes regiões – 2010	52
Tabela 7.2	Números de municípios das unidades da Federação e grandes regiões segundo a taxa de fecundidade total – 2010	52
Tabela 8.1	Taxa bruta de natalidade segundo as unidades da Federação e grandes regiões – 2010	54
Tabela 9.1	Taxa bruta de mortalidade segundo as unidades da Federação e grandes regiões – 2010	56
Tabela 10.1	Densidade demográfica segundo as unidades da Federação e grandes regiões – 2010	58



LISTA DE FIGURAS

Figura 3.1	Espaço geográfico do Semiárido brasileiro	29
Figura 3.2	Percentual do território das unidades da Federação e das grandes regiões cujos espaços geográficos estão dentro e fora da porção semiárida	30
Figura 4.1	Percentual de municípios das unidades da Federação e das grandes regiões cujos espaços geográficos estão dentro e fora da porção semiárida	32
Figura 5.1	Percentual da população total residente das unidades da Federação e grandes regiões que residem nos espaços geográficos dentro e fora da porção semiárida	35
Figura 5.2	Percentual de municípios das grandes regiões e sua classificação, de acordo com as populações totais residentes (Pequeno: até 50.000 habitantes, Médio: 50.001 a 100.000 habitantes, Grande: 100.001 a 900.000 habitantes e Metrópole: mais de 900.001)	36
Figura 5.3	Percentual de municípios localizados nas porções semiáridas das unidades da Federação e sua classificação, de acordo com as populações totais residentes (Pequeno: até 50.000 habitantes; Médio: 50.001 a 100.000 habitantes e Grande: 100.001 a 900.000 habitantes)	36

Figura 5.4	Composição da população total residente do Semiárido por situação de domicílio segundo sua cor ou raça	43
Figura 5.5	Composição da população total residente por cor ou raça segundo as grandes regiões	45
Figura 5.6	Composição da população total por faixa etária segundo a porção semiárida das unidades da Federação	46
Figura 5.7	Composição da população total residente, por sexo e grupo de idade para Semiárido brasileiro	48
Figura 9.1	Percentual de óbitos entre homens e mulheres registrados no Semiárido brasileiro	56
Figura 10.1	Densidade demográfica nas unidades da Federação que compõem a região semiárida	58



APÊNDICE

1 População residente total e por situação do domicílio segundo os municípios do Semiárido brasileiro – 2010

62



CARTOGRAMAS

1	Distribuição espacial da população total residente no Semiárido segundo o número de habitantes	93
2	Distribuição espacial dos municípios do Semiárido segundo sua classificação através da população total residente	94
3	Distribuição espacial dos municípios do Semiárido segundo o grau de urbanização	95
4	Distribuição espacial dos municípios do Semiárido segundo a razão de sexos	96
5	Distribuição espacial dos municípios do Semiárido segundo a razão de sexos nas áreas urbanas	97
6	Distribuição espacial dos municípios do Semiárido segundo a razão de sexos nas áreas rurais	98
7	Distribuição espacial dos municípios do Semiárido segundo o índice de envelhecimento	99

8	Distribuição espacial dos municípios do Semiárido segundo a taxa de fecundidade total	100
9	Distribuição espacial dos municípios do Semiárido segundo a taxa bruta de natalidade	101
10	Distribuição espacial dos municípios do Semiárido segundo a taxa bruta de mortalidade	102
11	Distribuição espacial dos municípios do Semiárido segundo a densidade demográfica	103



LISTA DE SIGLAS

DOU	Diário Oficial da União
FNE	Fundo Constitucional de Desenvolvimento do Nordeste
GU	Grau de Urbanização
IBGE	Instituto Brasileiro de Geografia e Estatística
IE	Índice de envelhecimento
INSA	Instituto Nacional do Semiárido
MCTI	Ministério da Ciência, Tecnologia e Inovação
RS	Razão de sexos
SIDRA	Sistema IBGE de Recuperação Automática
TFT	Taxa de fecundidade total

APRESENTAÇÃO

A Sinopse do Censo Demográfico para o Semiárido Brasileiro foi concebida e elaborada pelo Instituto Nacional do Semiárido (INSA), Unidade de Pesquisa do Ministério da Ciência, Tecnologia e Inovação (MCTI), com o objetivo precípua de disponibilizar informações atualizadas acerca das principais características da população da região semiárida.

Os dados ora apresentados foram extraídos do XII Recenseamento Geral do Brasil (Censo Demográfico 2010), realizado pelo Instituto Brasileiro de Geografia e Estatística (IBGE) e aqui disponibilizados com o recorte da região semiárida na forma de tabelas, gráficos e cartogramas, visando à melhor visualização e compreensão por parte dos usuários. Apresentam-se também, alguns indicadores demográficos estimados com base nos dados de população, objetivando agregar mais informações relativas à população do Semiárido brasileiro.

Organizada, sistematizada e divulgada em sua primeira edição na forma impressa e em meio digital no portal do INSA, esta publicação constitui mais uma fonte de consulta para subsidiar a realização de estudos e pesquisas sobre a realidade da população do Semiárido brasileiro, além de contribuir na definição de políticas públicas regionais, investimentos público e privado, bem como no planejamento e uso sustentável dos recursos naturais atualmente disponíveis na região semiárida.

Ignacio Hernan Salcedo
Diretor do INSA

DEDICATÓRIA

Aos primevos, primeiros, pioneiros
Índios, Nativos, verdadeiros...
Aos que colonizaram, mesclaram, ocuparam
Branços, Europeus, sonhadores...
Aos escravizados, explorados, senzalados
Negros, Africanos, "banzados"...

Aos Caboclos, Mamelucos, Pardos
Cabras, Curibocas, Mulatos, Cafusos
Saraás, Cabo Verdes, Rusagás...

As mãos calejadas pela broca...
As mãos alisadas pela escrita...
As faces enrugadas pelo sol, pelas secas e
incertezas...
As faces lisas pela chuva, pelo riso...
Aos anônimos...
As multifaces em diversas fâcies...
A humildade em servir, a resistência em
prosseguir...
A sabedoria em ouvir, a prudência em dizer...
Ao eterno terminar...
Ao eterno começar...

Ao **Contrassenso** em viver onde pelo **Bom
senso** não se deveria. **INSA**nos?
Senso tinha os ancestrais! É isto que este
Censo prova!
É nisto que esta **Sinopse** inova!
Enfim, aos "Semiaridianos"...

Dedicamos!



1. INTRODUÇÃO

O espaço geográfico brasileiro que se convencionou chamar de Semiárido brasileiro, teve sua última atualização através da Portaria n° 89, de 16 de março de 2005, do Ministério da Integração Nacional, e publicada no Diário Oficial da União (DOU) em 17 de março de 2005, na Seção 1, Edição de n° 52. A definição desse espaço se baseou nas conclusões do Grupo de Trabalho Interministerial instituído pela Portaria n° 6, de 29 de março de 2004, assinada pelos ministros da Integração Nacional e do Meio Ambiente, com publicação no DOU em 30 de março de 2004, Seção 1, Edição n° 61, que objetivava redimensionar o espaço físico do Semiárido, em que uma das finalidades era operacionalizar o Fundo Constitucional de Desenvolvimento do Nordeste (FNE).

Na delimitação do novo espaço físico do Semiárido brasileiro o Grupo de Trabalho Interministerial considerou como pressupostos a contiguidade do espaço geográfico, a objetividade e permanência dos critérios técnicos adotados, além da compatibilidade com a malha municipal. Os critérios técnicos adotados foram aplicados, sistematicamente, a vários municípios da região Nordeste e Sudeste e, para fazerem parte da região semiárida, deveriam atender pelo menos a um dos critérios: precipitação média anual inferior a 800 milímetros, índice de aridez de até 0,5 e risco de seca maior que 60%.

Transcorridos aproximadamente sete anos após a divulgação desse estudo, da realização e divulgação do Censo Demográfico (2010), efetuado pelo Instituto Brasileiro de Geografia e Estatística (IBGE), associado à necessidade de disponibilizar informações atualizadas acerca das principais características da população da região semiárida, o Instituto Nacional do Semiárido (INSA) no

cumprimento de seu papel institucional, que é executar e divulgar estudos e pesquisas para o fortalecimento e o desenvolvimento dessa região, elaborou a primeira Sinopse do Censo Demográfico para o Semiárido Brasileiro, com base nas informações disponibilizadas no Sistema do IBGE de Recuperação Automática (SIDRA), através de seu site.

Sendo as pessoas a verdadeira riqueza de uma região, a Sinopse do Censo Demográfico para o Semiárido Brasileiro procura enfatizar, especificamente, a variável população quanto ao aspecto quantitativo, situação de domicílio, sexo, cor e faixa etária. Ademais, objetivando agregar informações acerca da população, foram estimados alguns indicadores demográficos.



2. DEFINIÇÕES

2.1. População total residente

A população residente é constituída pelo número de moradores do domicílio, em determinado espaço geográfico, na data de referência.

Conforme IBGE (2010), o censo demográfico de 2010 teve como data de referência a noite de 31 de julho para 1º de agosto de 2010. Portanto, as pessoas nascidas a partir dessa data não foram incluídas no censo 2010.

2.2. Domicílio

Segundo o IBGE (2010), domicílio é o local estruturalmente separado e independente que se destina a servir de habitação a uma ou mais pessoas ou que esteja sendo utilizado como tal. Os critérios essenciais para definir a existência de mais de um domicílio em uma mesma propriedade ou terreno, são os de separação e independência, que devem ser atendidos simultaneamente.

Quanto à localização, o domicílio é classificado como domicílio de situação urbana ou rural. Os domicílios de situação urbana são aqueles localizados nas áreas urbanas, que são as áreas internas ao perímetro urbano de uma cidade ou vila, definidos por Lei Municipal. Por sua vez, os domicílios de situação rural são aqueles localizados nas áreas rurais, definidas como áreas externas aos perímetros urbanos, inclusive nos aglomerados rurais de extensão urbana, povoados, núcleos e outros aglomerados.

2.3. Grau de urbanização

Definição: Percentual da população residente em áreas urbanas, em determinado espaço geográfico, no ano considerado.

Interpretação: Indica a proporção da população total que reside em áreas urbanas, segundo a divisão político-administrativa estabelecida pelas administrações municipais.

Uso: Acompanhar o processo de urbanização da população brasileira, em diferentes espaços geográficos; subsidiar processos de planejamento, gestão e avaliação de políticas públicas, para adequação e funcionamento da rede de serviços sociais e da infraestrutura urbana.

Método de cálculo:

$$\frac{\text{População urbana residente}}{\text{População total residente}} \times 100$$

2.4. Razão de sexos

Definição: Número de homens para cada grupo de 100 mulheres, na população residente em determinado espaço geográfico, no ano considerado.

Interpretação: Expressa a relação quantitativa entre os sexos. Se igual a 100, o número de homens e de mulheres se equivalem; acima de 100, há predominância de homens e, abaixo, predominância de mulheres.

Uso: Analisa variações geográficas e temporais na distribuição da população por sexo; subsidia processos de planejamento, gestão e avaliação de políticas públicas nas áreas de saúde, educação, segurança e emprego; auxilia na compreensão de fenômenos sociais relacionados a essa distribuição (migrações, mercado de trabalho, organização familiar, morbi-mortalidade); identifica necessidades de estudos de gênero sobre os fatores condicionantes das variações encontradas.

Método de cálculo:

$$\frac{\text{Nº de residentes do sexo masculino}}{\text{Nº de residentes do sexo feminino}} \times 100$$

2.5. Índice de envelhecimento

Definição: Número de pessoas de 60 e mais anos de idade, para cada 100 pessoas menores de 15 anos de idade, na população residente em determinado espaço geográfico, no ano considerado.

Interpretação: Razão entre os componentes etários extremos da população, representados por idosos e jovens; valores elevados desse índice indicam que a transição demográfica se encontra em estágio avançado.

Uso: Acompanha a evolução do ritmo de envelhecimento da população, comparativamente entre áreas geográficas e grupos sociais; contribui para a avaliação de tendências da dinâmica demográfica; subsidia a formulação, gestão e avaliação de políticas públicas nas áreas de saúde e de previdência social.

Método de cálculo:

$$\frac{\text{Nº de pessoas residentes de 60 e mais anos de idade}}{\text{Nº de pessoas residentes com menos de 15 anos de idade}} \times 100$$

2.6. Taxa específica de fecundidade

Definição: Número médio de filhos nascidos vivos, tidos por uma mulher, por faixa etária específica do período reprodutivo, na população residente em determinado espaço geográfico, no ano considerado. A taxa também pode ser apresentada por grupo de mil mulheres em cada faixa etária.

Interpretação: Mede a intensidade de fecundidade a que as mulheres estão sujeitas em cada grupo etário do período reprodutivo (de 15 a 49 anos de idade).

Uso: Analisa o perfil de concentração da fecundidade por faixa etária; detecta variações das taxas nos grupos de maior risco reprodutivo e subsidiar processos de planejamento, gestão e avaliação da atenção materno/infantil (oferta de serviços e ações para grupos de risco).

Método de cálculo:

$$\frac{\text{Nº de filhos nascidos vivos de mães residentes, de determinada faixa etária}}{\text{População total feminina residente, desta mesma faixa etária}} \times 1000$$

Faixa etária de mães: 15 a 19, 20 a 24, 25 a 29, 30 a 34, 35 a 39, 40 a 44 e 45 a 49 anos de idade.

2.7. Taxa de fecundidade total

Definição

Número médio de filhos nascidos vivos, tidos por uma mulher ao final do seu período reprodutivo, na população residente em determinado espaço geográfico, no ano considerado.

Interpretação

Junto com a migração este indicador é o principal determinante da dinâmica demográfica, não sendo afetado pela estrutura etária da população. Expressa a situação reprodutiva de uma mulher pertencente a uma coorte hipotética, sujeita às taxas específicas de fecundidade por idade, observadas na população em estudo, supondo-se a ausência de mortalidade nessa coorte. Taxas inferiores a 2,1 são sugestivas de fecundidade insuficiente para assegurar a reposição populacional. O decréscimo da taxa pode estar associado a vários fatores, tais como: urbanização crescente, redução da mortalidade infantil, melhoria do nível educacional, ampliação do uso de métodos contraceptivos, maior participação da mulher na força de trabalho e instabilidade de emprego.

Uso

Avalia tendências da dinâmica demográfica e realizar estudos comparativos entre áreas geográficas e grupos sociais; realiza projeções de população, levando em conta hipóteses de tendências de comportamento futuro da fecundidade e subsidia processos de planejamento, gestão e avaliação de políticas públicas nas áreas de saúde, educação, trabalho e previdência social, com projeções demográficas que orientem o redimensionamento da oferta de serviços, entre outras aplicações.

Método de cálculo

A taxa de fecundidade total é obtida pelo somatório das taxas específicas de fecundidade para as mulheres residentes de 15 a 49 anos de idade. Multiplica-se o somatório das taxas específicas de fecundidade pela amplitude do intervalo de idade visto que a taxa específica de fecundidade corresponde aos nascimentos por mulher durante 1 ano e cada mulher vive dentro de cada intervalo n anos.

2.8. Taxa bruta de natalidade

Definição: Número de nascidos vivos por mil habitantes, na população residente em determinado espaço geográfico, no ano considerado.

Interpretação: Expressa a intensidade com a qual a natalidade atua sobre determinada população; em geral, taxas elevadas estão associadas a condições socioeconômicas precárias e a aspectos culturais da população.

Uso: Analisa variações geográficas e temporais da natalidade; possibilita o cálculo do crescimento vegetativo ou natural da população subtraindo-se, da taxa bruta de natalidade, a taxa bruta de mortalidade; contribui para estimar o componente migratório da variação demográfica correlacionando-se o crescimento vegetativo com o crescimento total da população; subsidia o processo de planejamento, gestão e avaliação de políticas públicas relativas à atenção materno-infantil.

Método de cálculo:

$$\frac{\text{Nº de nascidos vivos residentes}}{\text{População total residente}} \cdot 1000$$

2.9. Taxa bruta de mortalidade

Definição: Número total de óbitos por mil habitantes, na população residente em determinado espaço geográfico, no ano considerado.

Interpretação: Expressa a intensidade com a qual a mortalidade atua sobre determinada população. A taxa bruta de mortalidade é influenciada pela estrutura da população quanto à idade e ao sexo. Taxas elevadas podem estar associadas a baixas condições socioeconômicas ou refletir elevada proporção de pessoas idosas na população total.

Uso: Analisa variações geográficas e temporais da mortalidade; possibilita o cálculo do crescimento vegetativo ou natural da população subtraindo-se, da taxa bruta de natalidade, a taxa bruta de mortalidade; contribui para estimar o componente migratório da variação demográfica, correlacionando-se o crescimento vegetativo com o crescimento total da população.

Método de cálculo:

$$\frac{\text{Nº total de óbitos de residentes}}{\text{População total de residentes}} \cdot 1000$$



3. EXTENSÃO TERRITORIAL

O espaço geográfico do Semiárido brasileiro estende-se por oito Estados da região Nordeste (Alagoas, Bahia, Ceará, Paraíba, Pernambuco, Piauí, Rio Grande do Norte e Sergipe) mais o Norte de Minas Gerais (Figura 3.1), totalizando uma extensão territorial de 980.133,079 km² (Tabela 3.1).

No que tange à extensão territorial dos Estados, os números revelam que 92,97% do território do Rio Grande do Norte estão na porção Semiárida, Pernambuco 87,60%, Ceará 86,74%, Paraíba 86,20%, Bahia 69,31%, Piauí 59,41%, Sergipe 50,67%, Alagoas 45,28% e Minas Gerais 17,49%. Porém, considerando a dimensão territorial das grandes regiões, o Nordeste apresenta 56,46% de seu território na porção Semiárida, o Sudeste com 11,09% e o País alcança os 11,53% (Figura 3.2).

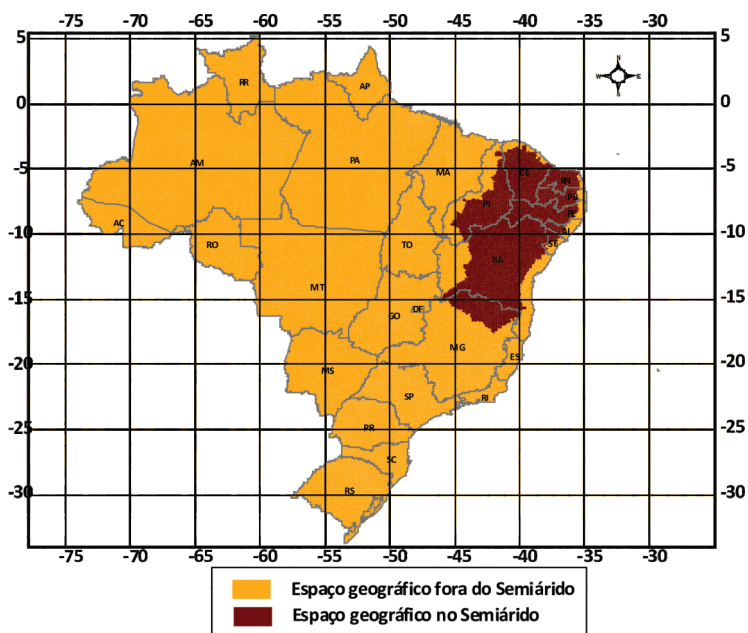


Figura 3.1. Espaço geográfico do Semiárido brasileiro

Tabela 3.1. Extensão territorial segundo as unidades da Federação e grandes regiões - 2010

Unidades da Federação e Grandes Regiões	km ²		
	Espaço geográfico do Semiárido	Espaço geográfico fora do Semiárido	Espaço geográfico total
Alagoas	12.579,185	15.200,158	27.779,343
Bahia	391.485,078	173.345,781	564.830,859
Ceará	129.178,779	19.741,759	148.920,538
Minas Gerais	102.567,248	483.953,120	586.520,368
Paraíba	48.676,947	7.792,519	56.469,466
Pernambuco	85.979,387	12.166,928	98.146,315
Piauí	149.463,382	102.113,262	251.576,644
Rio Grande do Norte	49.097,482	3.713,217	52.810,699
Sergipe	11.105,591	10.812,763	21.918,354
Semiárido	980.133,079		980.133,079
Nordeste	877.565,831	676.821,894	1.554.387,725
Sudeste	102.567,248	822.028,808	924.596,056
Centro Oeste		1.606.366,787	1.606.366,787
Norte		3.853.575,624	3.853.575,624
Sul		563.802,077	563.802,077
Brasil	980.133,079	7.522.595,190	8.502.728,269

Fonte: Adaptado do IBGE, 2010

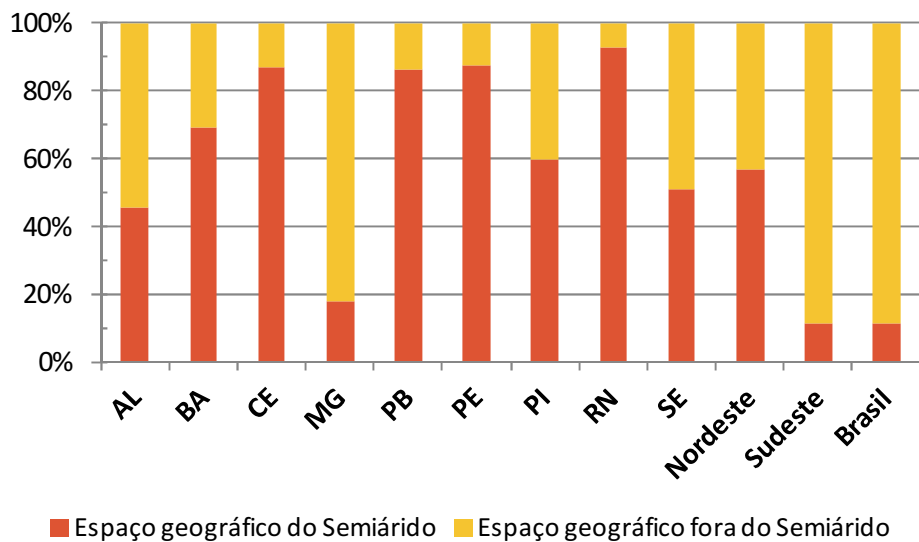


Figura 3.2. Percentual do território das unidades da Federação e das grandes regiões cujos espaços geográficos estão dentro e fora da porção semiárida



4. NÚMERO DE MUNICÍPIOS

Atualmente, a região Semiárida do Brasil contabiliza 1.135 municípios distribuídos assimetricamente, no espaço geográfico de nove unidades da Federação: Alagoas, Bahia, Ceará, Paraíba, Pernambuco, Piauí, Rio Grande do Norte, Sergipe e Minas Gerais (Tabela 4.1).

Considerando o número total de municípios, o Estado do Rio Grande do Norte se destaca por apresentar 88,02% de seus municípios inseridos na porção semiárida, seguido do Ceará, com 81,52%, Paraíba 76,23%, Pernambuco 65,95%, Bahia 63,79%, Piauí 57,14%, Sergipe 38,67%, Alagoas 37,25% e Minas Gerais com 9,96% (Figura 4.1). Por sua vez, dos 5.565 municípios que atualmente o País possui, 20,40% se encontram na região semiárida. Considerando-se, no entanto, o número de municípios das regiões Nordeste (1.794) e Sudeste (1.668) os percentuais alcançam 58,53% e 5,10%, respectivamente.

Tabela 4.1. Número de municípios segundo as unidades da Federação e grandes regiões - 2010

Unidades da Federação e Grandes Regiões	Número de municípios		
	Espaço geográfico do Semiárido	Espaço geográfico fora do Semiárido	Espaço geográfico total
Alagoas	38	64	102
Bahia	266	151	417
Ceará	150	34	184
Minas Gerais	85	768	853
Paraíba	170	53	223
Pernambuco	122	63	185
Piauí	128	96	224
Rio Grande do Norte	147	20	167
Sergipe	29	46	75
Semiárido	1.135		1.135
Nordeste	1.050	744	1.794
Sudeste	85	1.583	1.668
Centro-Oeste		466	466
Norte		449	449
Sul		1.188	1.188
Brasil	1.135	4.430	5.565

Fonte: Adaptado do IBGE, 2010

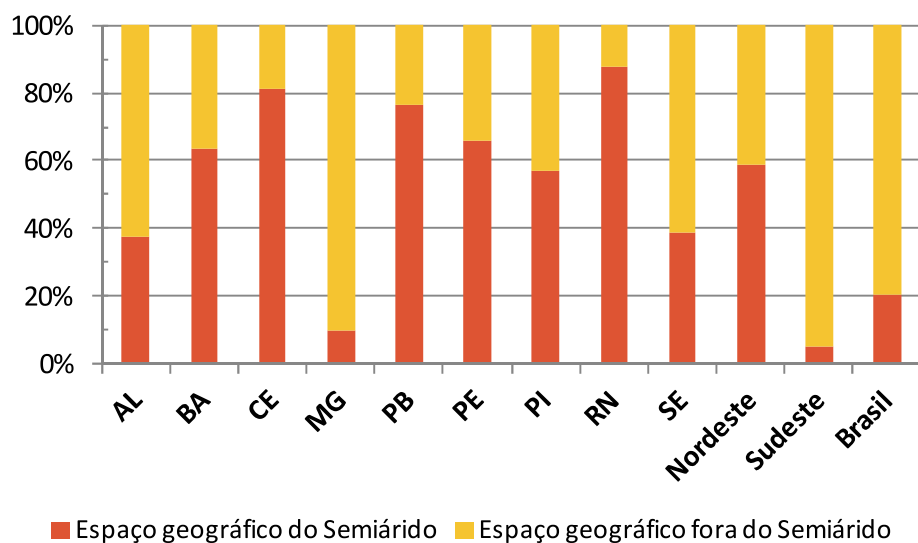


Figura 4.1. Percentual de municípios das unidades da Federação e das grandes regiões cujos espaços geográficos estão dentro e fora da porção semiárida



5. POPULAÇÃO

O Censo 2010 compreendeu um levantamento minucioso de todos os domicílios do País. Nos meses de coleta de dados e supervisão, 191 mil recenseadores visitaram 67,6 milhões de domicílios nos 5.565 municípios brasileiros, obtendo informações sobre quem somos, quantos somos, onde estamos e como vivemos.

Aqui, o enfoque da variável população se deu, fundamentalmente, quanto ao aspecto quantitativo, sua distribuição em nível regional e/ou municipal, por sexo, cor ou raça e faixa etária. Ademais, objetivando agregar maior conhecimento acerca da população, foram calculados alguns indicadores demográficos e utilizados alguns critérios técnicos visando facilitar a compreensão.

5.1. População total residente

Os resultados do Censo Demográfico realizado pelo IBGE, revelaram que a população residente no Semiárido brasileiro alcançou a marca de 22.598.318 habitantes em 2010, representando 11,85% da população brasileira ou 42,57% da população nordestina ou, ainda 28,12% da população residente na região Sudeste. Equiparando as populações das regiões Norte e Centro-Oeste com a da região semiárida, observa-se que esta última supera facilmente as dessas regiões e apenas 17,48% menor do que a população residente na região Sul (Tabela 5.1). Portanto, percebe-se claramente a grandeza numérica que representa a população residente no Semiárido brasileiro.

Tabela 5.1. População total residente segundo as unidades da Federação e grandes regiões - 2010

Unidades da Federação e Grandes Regiões	Nº de habitantes		
	Espaço geográfico do Semiárido	Espaço geográfico fora do Semiárido	Espaço geográfico total
Alagoas	900.549	2.219.945	3.120.494
Bahia	6.740.697	7.276.209	14.016.906
Ceará	4.724.705	3.727.676	8.452.381
Minas Gerais	1.232.389	18.364.941	19.597.330
Paraíba	2.092.400	1.674.128	3.766.528
Pernambuco	3.655.822	5.140.626	8.796.448
Piauí	1.045.547	2.072.813	3.118.360
Rio Grande do Norte	1.764.735	1.403.292	3.168.027
Sergipe	441.474	1.626.543	2.068.017
Semiárido	22.598.318		22.598.318
Nordeste	21.365.929	31.716.021	53.081.950
Sudeste	1.232.389	79.132.021	80.364.410
Centro Oeste		14.058.094	14.058.094
Norte		15.864.454	15.864.454
Sul		27.386.891	27.386.891
Brasil	22.598.318	168.157.481	190.755.799

Fonte: Adaptado do IBGE, 2010

Ademais, destaca-se que os maiores contingentes populacionais do espaço geográfico do Semiárido residem nas porções semiáridas dos estados da Bahia, Ceará e Pernambuco, cujos percentuais alcançam 29,83, 20,91 e 16,18% do total de residentes deste espaço, respectivamente.

Considerando a população total residente nos estados que compõem a região semiárida, observou-se que pouco mais de 55% dos habitantes dos Estados do Ceará, Paraíba e Rio Grande do Norte, residem na porção semiárida de seus Estados. Na Bahia, o percentual alcança 48,09%, Pernambuco 41,56%, Piauí 33,53%, Alagoas 28,86%, Sergipe 21,35% e Minas Gerais 6,29% (Figura 5.1).

Os números também apontaram que os cinco municípios mais populosos do Semiárido são Feira de Santana - BA (556.642 habitantes), Campina Grande - PB (385.213 habitantes), Caucaia - CE (325.441 habitantes), Caruaru - PE (314.912 habitantes) e Vitória da Conquista - BA (306.866 habitantes).

Dados populacionais expuseram também que dos 1.135 municípios do Semiárido brasileiro a grande maioria (93,39%) é considerado de pequeno porte, seguida de 5,02% médio e 1,59% de grande porte, apresentando contingentes populacionais variando entre 0 a 50.000, 50.001 a 100.000 e 100.001 a 900.000 habitantes, respectivamente (Tabela 5.2). Importa destacar que nos municípios de pequeno porte residem 65,23% da população total do Semiárido, nos de médio porte 16,48% e nos grandes 18,30%.

Ressalta-se que nas demais regiões do País os perfis de distribuição dos municípios também acompanharam a mesma ordem do Semiárido, ou seja, o número de municípios de pequeno porte é maior do que o de médio porte e este maior do que o de grande porte apresentando, contudo, apenas variações em seus percentuais (Figura 5.2).

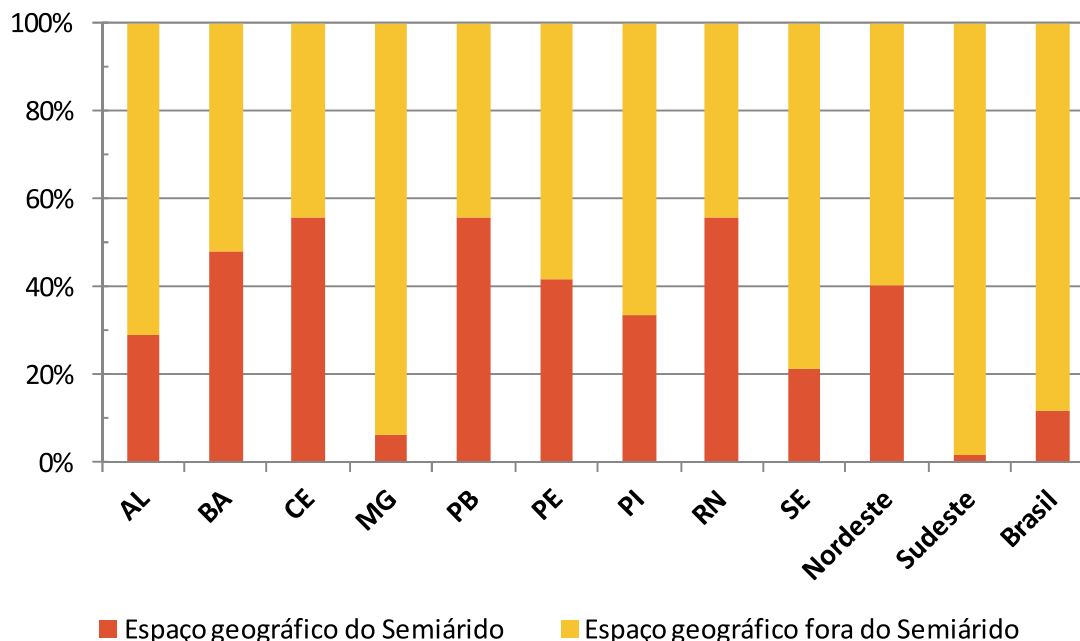


Figura 5.1. Percentual da população total residente das unidades da Federação e grandes regiões que residem nos espaços geográficos, dentro e fora da porção semiárida

Tabela 5.2. Classificação dos municípios do Semiárido Brasileiro segundo o tamanho da população residente - 2010

População	Nº de municípios	Classificação ¹	Nº total de habitantes
Até 5.000	190	Pequeno	697.046
5.001 a 10.000	264	Pequeno	1.882.695
10.001 a 20.000	373	Pequeno	5.323.977
20.001 a 50.000	233	Pequeno	6.836.496
50.001 a 100.000	57	Médio	3.723.683
100.001 a 500.000	17	Grande	3.577.779
500.001 a 900.000	1	Grande	556.642
Total	1.135		22.598.318

¹Classificação sugerida pelo Ministério do Desenvolvimento Social e Combate à Fome (2004)

Os resultados ainda revelaram que nas porções semiáridas alagoana, baiana, paraibana, piauiense, potiguar, sergipana e mineira, mais de 90% dos municípios são de pequeno porte enquanto nas porções semiáridas cearense e pernambucana os percentuais ficaram abaixo, muito embora, tenha crescido o percentual de municípios de médio e grande porte (Figura 5.3).

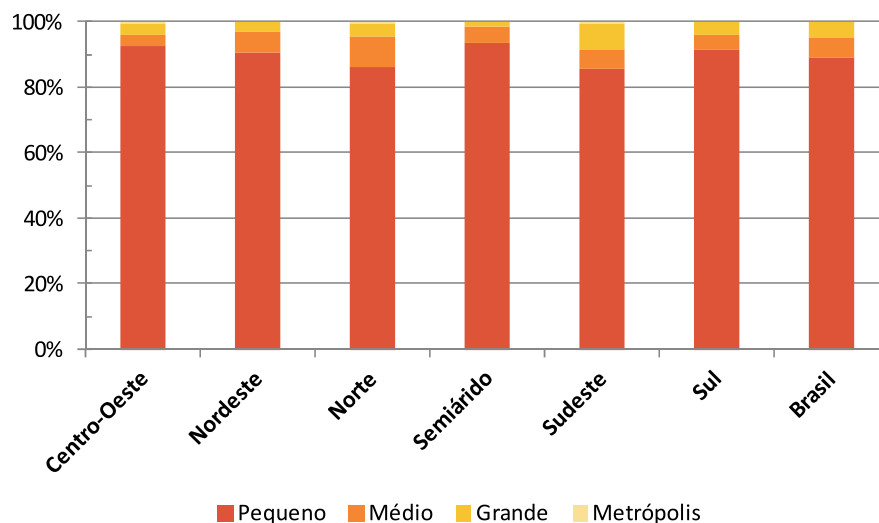


Figura 5.2. Percentual de municípios das grandes regiões e sua classificação, de acordo com as populações totais residentes (Pequeno: até 50.000 habitantes, Médio: 50.001 a 100.000 habitantes, Grande: 100.001 a 900.000 habitantes e Metrôpole: mais de 900.001)

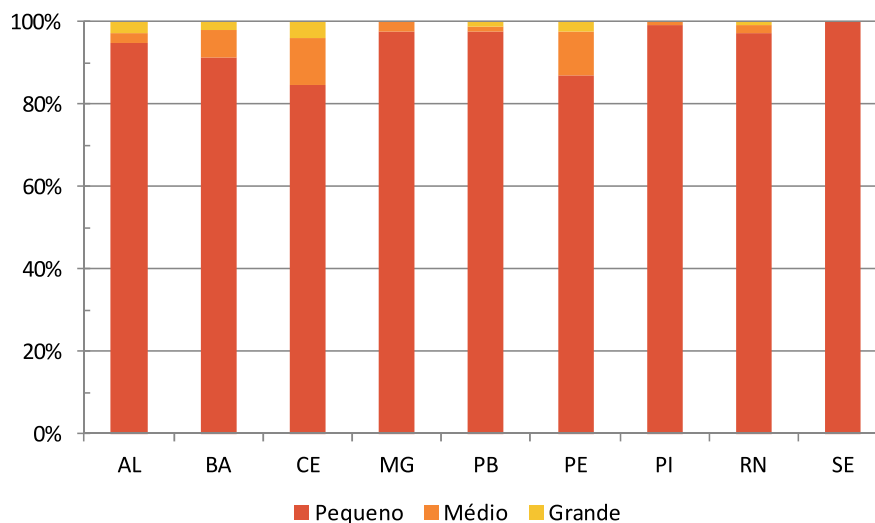


Figura 5.3. Percentual de municípios localizados nas porções semiáridas das unidades da Federação e sua classificação, de acordo com as populações totais residentes (Pequeno: até 50.000 habitantes; Médio: 50.001 a 100.000 habitantes e Grande: 100.001 a 900.000 habitantes)

5.2. População total residente por situação de domicílio

Levantamento da população total residente no Semiárido aponta que 61,97% de seus habitantes residem no meio urbano e 38,03% no meio rural. Considerando a porção semiárida dos Estados e sua população residente, constatou-se que o Piauí e o Rio Grande do Norte apresentaram o maior e o menor percentual de sua população no meio rural, com 50,21% e 31,34%, respectivamente (Tabela 5.3).

Tendo em vista a distribuição da população total, segundo a divisão político-administrativa dos municípios da região semiárida, os números revelam que 52,86% de seus municípios apresentam grau de urbanização superior a 50%, 1,67% dos municípios grau de urbanização igual a 50% e 45,46% dos municípios grau de urbanização inferior a 50%. Isto revela que o grau de urbanização no Semiárido brasileiro está aquém dos observados nas demais regiões do País, onde o Sudeste e o Centro-Oeste apresentaram os maiores percentuais de municípios (86,75 e 86,70%, respectivamente) com grau de urbanização superior a 50%, seguido das regiões Sul (64,31%), Norte (61,47%) e Nordeste (56,74%) (Tabela 5.4).

Comparando, agora, as nove unidades da Federação que compõem a região semiárida (Alagoas, Bahia, Ceará, Paraíba, Pernambuco, Piauí, Rio Grande do Norte, Sergipe e Minas Gerais) e considerando somente seus municípios inseridos no Semiárido, verificou-se que o Rio Grande do Norte foi o estado que apresentou o maior percentual de municípios (72,78%) com grau de urbanização superior a 50%, seguido por Sergipe (65,52%) e Ceará (63,33%). No extremo oposto, Piauí (31,25%), Alagoas (36,84%) e Bahia (43,23%) foram os estados que revelaram os menores percentuais de municípios com grau de urbanização acima de 50% (Tabela 5.4). Os cinco municípios do Semiárido que apresentaram os maiores graus de urbanização, foram Caiçara do Norte - RN, Santa Cruz do Capibaribe - PE, Itapetinga - BA, Divisa Alegre - MG e Patos - PB. Já os cinco municípios com o menor grau de urbanização foram Barra de Santana - PB, Aroeiras do Itaim - PI, Gado Bravo - PB, Casinhas - PE e Muquém de São Francisco - BA.

Vale destacar, que dos estados supracitados foi no espaço geográfico fora do Semiárido, com exceção do Ceará, Rio Grande do Norte e Sergipe, que se verificaram os maiores percentuais de municípios com grau de urbanização superior a 50% (Tabela 5.4).

5.3. População total residente por sexo

Na região semiárida a população feminina predominou em relação à masculina, acompanhando a tendência das demais regiões do País, exceto para região Norte, onde o número de homens foi superior ao de mulheres (Tabela 5.5). Ademais, avaliando a razão de sexos em cada um dos 1.135 municípios da região semiárida, observou-se que em 44,93% o número de mulheres foi superior ao de homens, em 9,43% dos municípios o número de mulheres e homens se igualou e em 45,64% dos municípios o número de mulheres ficou abaixo do de homens (Tabela 5.6).

Considerando, agora, a razão de sexos nos municípios do Semiárido, segundo a situação de domicílio de seus habitantes (urbano e rural), notou-se que nas áreas urbanas de 89,43% dos municípios predominam pessoas do sexo feminino, enquanto, nas áreas rurais de 92,16% dos

Tabela 5.3. População total residente por situação de domicílio, segundo as unidades da Federação e grandes regiões - 2010

Unidades da Federação e Grandes Regiões	Número de habitantes											
	Espaço geográfico do Semiárido			Espaço geográfico fora do Semiárido			Espaço geográfico total					
	Urbano	Rural	Total	Urbano	Rural	Total	Urbano	Rural	Total	Urbano	Rural	Total
Alagoas	503.589	396.960	900.549	1.794.271	425.674	2.219.945	2.297.860	822.634	3.120.494			
Bahia	3.978.096	2.762.601	6.740.697	6.124.380	1.151.829	7.276.209	10.102.476	3.914.430	14.016.906			
Ceará	3.018.886	1.705.819	4.724.705	3.327.671	400.005	3.727.676	6.346.557	2.105.824	8.452.381			
Minas Gerais	725.248	507.141	1.232.389	15.989.968	2.374.973	18.364.941	16.715.216	2.882.114	19.597.330			
Paraná	1.418.612	673.788	2.092.400	1.420.066	254.062	1.674.128	2.838.678	927.850	3.766.528			
Pernambuco	2.376.320	1.279.502	3.655.822	4.675.890	464.736	5.140.626	7.052.210	1.744.238	8.796.448			
Piauí	520.613	524.934	1.045.547	1.530.346	542.467	2.072.813	2.050.959	1.067.401	3.118.360			
Rio Grande do Norte	1.211.672	553.063	1.764.735	1.253.319	149.973	1.403.292	2.464.991	703.036	3.168.027			
Sergipe	250.082	191.392	441.474	1.270.284	356.259	1.626.543	1.520.366	547.651	2.068.017			
Semiárido	14.003.118	8.595.200	22.598.318				14.003.118	8.595.200	22.598.318			
Nordeste	13.277.870	8.088.059	21.365.929	25.543.376	6.172.645	31.716.021	38.821.246	14.260.704	53.081.950			
Sudeste	725.248	507.141	1.232.389	73.970.930	5.161.091	79.132.021	74.696.178	5.668.232	80.364.410			
Centro Oeste				12.482.963	1.575.131	14.058.094	12.482.963	1.575.131	14.058.094			
Norte				11.664.509	4.199.945	15.864.454	11.664.509	4.199.945	15.864.454			
Sul				23.260.896	4.125.995	27.386.891	23.260.896	4.125.995	27.386.891			
Brasil	14.003.118	8.595.200	22.598.318	146.922.674	21.234.807	168.157.481	160.925.792	29.830.007	190.755.799			

Fonte: Adaptado do IBGE, 2010

Tabela 5.4. Número de municípios classificados segundo o grau de urbanização nas unidades da Federação e grandes regiões - 2010

Unidades da Federação e Grandes Regiões	Número de municípios											
	Espaço geográfico do Semiárido					Espaço geográfico fora do Semiárido					Espaço geográfico total	
	GU>50%	GU=50%	GU<50%	GU>50%	GU<50%	GU>50%	GU=50%	GU<50%	GU>50%	GU=50%	GU<50%	
Alagoas	14	2	22	46	0	18	60	2	40			
Bahia	115	2	149	102	2	47	217	4	196			
Ceará	95	1	54	20	0	14	115	1	68			
Minas Gerais	47	2	36	639	8	121	686	10	157			
Paraíba	94	5	71	37	1	15	131	6	86			
Pernambuco	69	4	49	61	0	2	130	4	51			
Piauí	40	1	87	52	1	43	92	2	130			
Rio Grande do Norte	107	2	38	14	0	6	121	2	44			
Sergipe	19	0	10	25	4	17	44	4	27			
Semiárido	600	19	516				600	19	516			
Nordeste	553	17	480	465	13	266	1.018	30	746			
Sudeste	47	2	36	1.400	13	170	1.447	15	206			
Centro-Oeste				404	3	59	404	3	59			
Norte				276	9	164	276	9	164			
Sul				764	17	407	764	17	407			
Brasil	600	19	516	3.309	55	1.066	3.909	74	1.582			

GU - Grau de urbanização indica a proporção da população total que reside em áreas urbanas, segundo o espaço geográfico urbano estabelecido pelas administrações municipais

Tabela 5.5. População total residente por sexo, segundo as unidades da Federação e grandes regiões 2010

Unidades da Federação e Grandes Regiões	Número de habitantes											
	Espaço geográfico do Semiárido				Espaço geográfico fora do Semiárido				Espaço geográfico total			
	Homem	Mulher	Total	Total	Homem	Mulher	Total	Total	Homem	Mulher	Total	Total
Alagoas	439.106	461.443	900.549	1.072.661	1.147.284	2.219.945	1.511.767	1.608.727	3.120.494			
Bahia	3.349.124	3.391.573	6.740.697	3.529.142	3.747.067	7.276.209	6.878.266	7.138.640	14.016.906			
Ceará	2.331.981	2.392.724	4.724.705	1.788.107	1.939.569	3.727.676	4.120.088	4.332.293	8.452.381			
Minas Gerais	620.873	611.516	1.232.389	9.021.004	9.343.937	18.364.941	9.641.877	9.955.453	19.597.330			
Paraíba	1.020.764	1.071.636	2.092.400	803.615	870.513	1.674.128	1.824.379	1.942.149	3.766.528			
Pernambuco	1.783.681	1.872.141	3.655.822	2.447.000	2.693.626	5.140.626	4.230.681	4.565.767	8.796.448			
Piauí	521.776	523.771	1.045.547	1.006.646	1.066.167	2.072.813	1.528.422	1.589.938	3.118.360			
Rio Grande do Norte	875.607	889.128	1.764.735	673.280	730.012	1.403.292	1.548.887	1.619.140	3.168.027			
Sergipe	219.152	222.322	441.474	785.889	840.654	1.626.543	1.005.041	1.062.976	2.068.017			
Semiárido	11.162.064	11.436.254	22.598.318				11.162.064	11.436.254	22.598.318			
Nordeste	10.541.191	10.824.738	21.365.929	15.367.855	16.348.166	31.716.021	25.909.046	27.172.904	53.081.950			
Sudeste	620.873	611.516	1.232.389	38.455.774	40.676.247	79.132.021	39.076.647	41.287.763	80.364.410			
Centro-Oeste				6.979.971	7.078.123	14.058.094	6.979.971	7.078.123	14.058.094			
Norte				8.004.915	7.859.539	15.864.454	8.004.915	7.859.539	15.864.454			
Sul				13.436.411	13.950.480	27.386.891	13.436.411	13.950.480	27.386.891			
Brasil	11.162.064	11.436.254	22.598.318	82.244.926	85.912.555	168.157.481	93.406.990	97.348.809	190.755.799			

Fonte: Adaptado do IBGE, 2010

municípios o predomínio é do sexo masculino (Tabela 5.7). As regiões Nordeste, Sudeste e Sul, também apresentaram características semelhantes às do Semiárido neste aspecto porém, nas regiões Centro-Oeste e Norte foi observada supremacia do sexo masculino na maioria de seus municípios, independente do domicílio ser urbano ou rural.

Tabela 5.6. Número de municípios classificados segundo a razão de sexos nas unidades da Federação e grandes regiões - 2010

Unidades da Federação e Grandes Regiões	Número de municípios											
	Espaço geográfico do Semiárido				Espaço geográfico fora do Semiárido				Espaço geográfico total			
	RS<100	RS=100	RS>100	N	RS<100	RS=100	RS>100	N	RS<100	RS=100	RS>100	N
Alagoas	28	1	44	5	15	72	6	24				
Bahia	81	22	163	8	83	141	30	246				
Ceará	87	16	47	5	20	96	21	67				
Minas Gerais	16	5	64	47	470	267	52	534				
Paraíba	98	18	54	8	9	134	26	63				
Pernambuco	92	11	19	48	12	140	14	31				
Piauí	36	13	79	36	3	57	16	136				
Rio Grande do Norte	55	17	75	9	9	64	19	84				
Sergipe	17	4	26	3	17	43	7	25				
Semiárido	510	107	518			510	107	518				
Nordeste	494	102	454	51	377	810	153	831				
Sudeste	16	5	64	110	870	619	115	934				
Centro-Oeste				51	384	51	31	384				
Norte				25	7	25	7	417				
Sul				449	100	449	100	639				
Brasil	510	107	518	1.444	299	1.954	406	3.205				

RS - Razão de sexos expressa à relação quantitativa entre os sexos. Se igual a 100, o número de homens e de mulheres se equivalem; acima de 100, há predominância de homens e, abaixo, predominância de mulheres

Tabela 5.7. Número de municípios classificados segundo a razão de sexos e situação de domicílio nas unidades da federação e grandes regiões - 2010

Unidades da Federação e Grandes Regiões	Número de municípios																	
	Espaço geográfico do Semiárido				Espaço geográfico fora do Semiárido				Espaço geográfico total									
	Urbano		Rural		Urbano		Rural		Urbano		Rural							
RS<100	RS=100	RS>100	RS<100	RS=100	RS>100	RS<100	RS=100	RS>100	RS<100	RS=100	RS>100	RS<100	RS=100	RS>100				
Alagoas	37	0	1	7	1	30	61	2	1	6	6	52	98	2	2	13	7	82
Bahia	238	6	22	10	3	253	123	11	17	15	2	134	361	17	39	25	5	387
Ceará	146	1	3	6	5	139	29	2	3	2	0	32	175	6	6	8	5	171
Minas Gerais	60	7	18	1	1	83	553	58	157	16	8	744	613	65	175	17	9	827
Paraná	158	0	12	18	8	144	49	4	0	4	2	47	207	4	12	22	10	191
Pernambuco	121	0	1	12	3	107	61	1	1	7	3	53	182	1	2	19	6	160
Piauí	106	3	19	6	1	121	74	5	17	6	1	89	180	8	36	12	2	210
Rio Grande do Norte	122	5	20	6	0	141	13	1	6	3	0	17	135	6	26	9	0	158
Sergipe	27	1	1	1	0	28	41	1	4	3	2	41	68	2	5	4	2	69
Semiárido	1.015	23	97	67	22	1.046							1.015	23	97	67	22	1.046
Nordeste	955	16	79	66	21	963	606	39	99	51	18	675	1.561	55	178	117	39	1.638
Sudeste	60	7	18	1	1	83	1.111	134	338	66	14	1.503	1.171	141	356	67	15	1.586
Centro-Oeste							175	42	249	1	1	464	175	42	249	1	1	464
Norte							166	35	248	2	0	447	166	35	248	2	0	447
Sul							969	58	161	25	6	1.157	969	58	161	25	6	1.157
Brasil	1.015	23	97	67	22	1.046	3.027	308	1.095	145	39	4.246	4.042	331	1.192	212	61	5.292

RS - Razão de sexos expressa à relação quantitativa entre os sexos. Se igual a 100, o número de homens e de mulheres se equivalem; acima de 100, há predominância de homens e, abaixo, predominância de mulheres

5.4. População total residente por cor ou raça

No que tange a composição racial da população recenseada no Semiárido registrou-se que: 59,60% de seus habitantes se declararam de cor parda; 31,75% de cor branca; 7,15% de cor preta; 1,09% de cor amarela e 0,41% se declararam indígenas (Tabela 5.8). Do total de habitantes que se declararam pardos, 59,42% residem em domicílios urbanos e 40,58% em rurais; brancos: 66,78% residem em domicílios urbanos e 33,22% em rurais; pretos: 62,89% residem em domicílios urbanos e 37,11% em rurais; amarelos: 61,90% residem em domicílios urbanos e 38,10% em rurais; indígenas: 43,76% residem em domicílios urbanos e 56,24% em rurais (Figura 5.4).

Comparando a ordem racial das populações com as demais regiões do país, os números revelaram semelhança aos observados na região semiárida, isto é, o número de habitantes da cor parda > branca > preta > amarela > indígenas. Exceção ocorreu para as regiões Sul e Sudeste onde o número de brancos foi superior aos de pardos (Figura 5.5).

Considerando o espaço geográfico Semiárido dos Estados e suas respectivas populações residentes, o maior percentual de habitantes que se declaram de cor branca está no Semiárido paraibano (41,03%), os de cor preta no Semiárido baiano (11,38%), os de cor amarela no Semiárido piauiense (1,98%), os que se declararam de cor parda no Semiárido mineiro (65,09%) e os que se declararam indígenas no Semiárido pernambucano (1,21%).

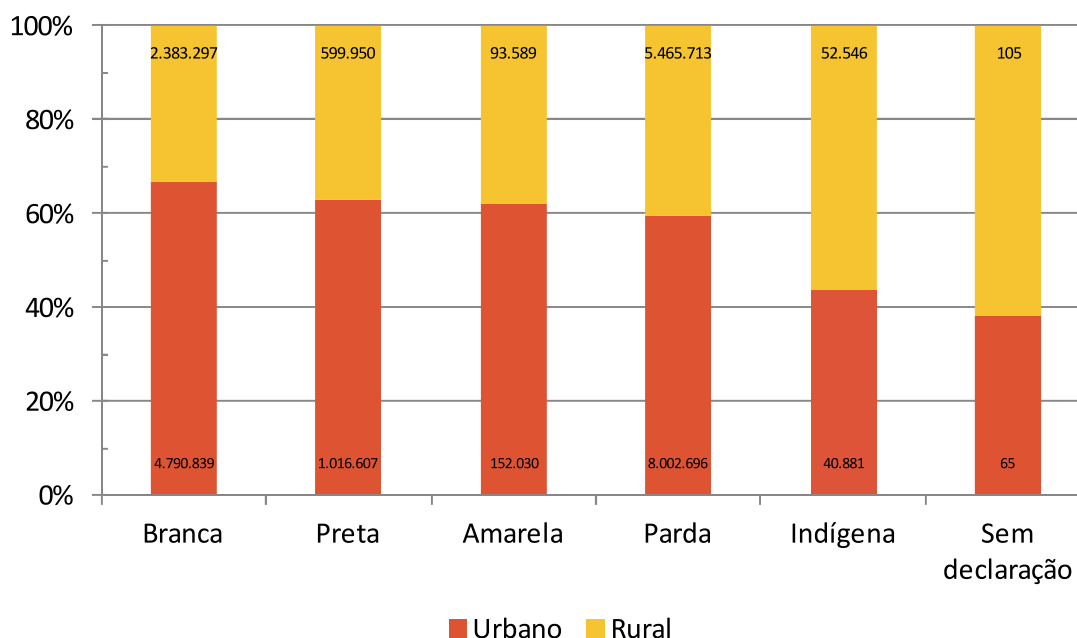


Figura 5.4. Composição da população total residente do Semiárido por situação de domicílio segundo sua cor ou raça

Tabela 5.8. População total residente por cor ou raça segundo as unidades da federação e grandes regiões - 2010

Unidades da Federação e Grandes Regiões	Número de habitantes													
	Espaço geográfico do Semiárido							Espaço geográfico fora do Semiárido						
	Branca	Preta	Amarela	Parda	Indígena	Sem declaração	Branca	Preta	Amarela	Parda	Indígena	Sem declaração		
Alagoas	262.923	47.578	9.160	574.191	6.697	0	723.403	157.576	27.524	1.303.627	7.812	3		
Bahia	1.768.318	767.029	67.264	4.119.174	18.801	111	1.342.287	1.630.220	91.661	4.173.883	37.580	578		
Ceará	1.466.398	229.376	58.594	2.960.241	10.074	22	1.238.334	163.357	46.713	2.269.973	9.262	37		
Minas Gerais	312.700	98.283	9.691	802.173	9.539	3	8.581.847	1.708.258	177.428	7.875.572	21.573	263		
Paraná	858.537	101.375	24.579	1.106.539	1.367	3	640.716	111.593	23.908	880.080	17.782	49		
Pernambuco	1.362.390	169.865	33.145	2.046.334	44.084	4	1.862.904	400.930	49.007	2.818.531	9.200	54		
Piauí	283.786	88.991	20.656	651.251	861	2	475.575	203.960	46.075	1.345.120	2.083	0		
Rio Grande do Norte	719.729	91.361	18.338	934.194	1.097	16	583.863	74.729	14.458	728.451	1.500	291		
Sergipe	139.355	22.699	4.192	274.312	907	9	444.073	161.355	21.516	995.253	4.312	34		
Semiárido	7.174.136	1.616.557	245.619	13.468.409	93.427	170								
Nordeste	6.861.436	1.518.274	235.928	12.666.236	83.888	167	8.766.274	3.540.528	395.081	18.888.239	124.803	1.096		
Sudeste	312.700	98.283	9.691	802.173	9.539	3	44.018.281	6.258.037	880.576	27.882.542	88.421	4.164		
Centro-Oeste							5.881.790	939.976	204.599	6.900.822	130.494	413		
Norte							3.720.168	1.053.053	173.509	10.611.342	305.873	509		
Sul							21.490.997	1.109.810	184.904	4.525.979	74.945	256		
Brasil	7.174.136	1.616.557	245.619	13.468.409	93.427	170	83.877.510	12.901.404	1.838.669	68.808.924	724.536	6.438		

Fonte: Adaptado do IBGE, 2010

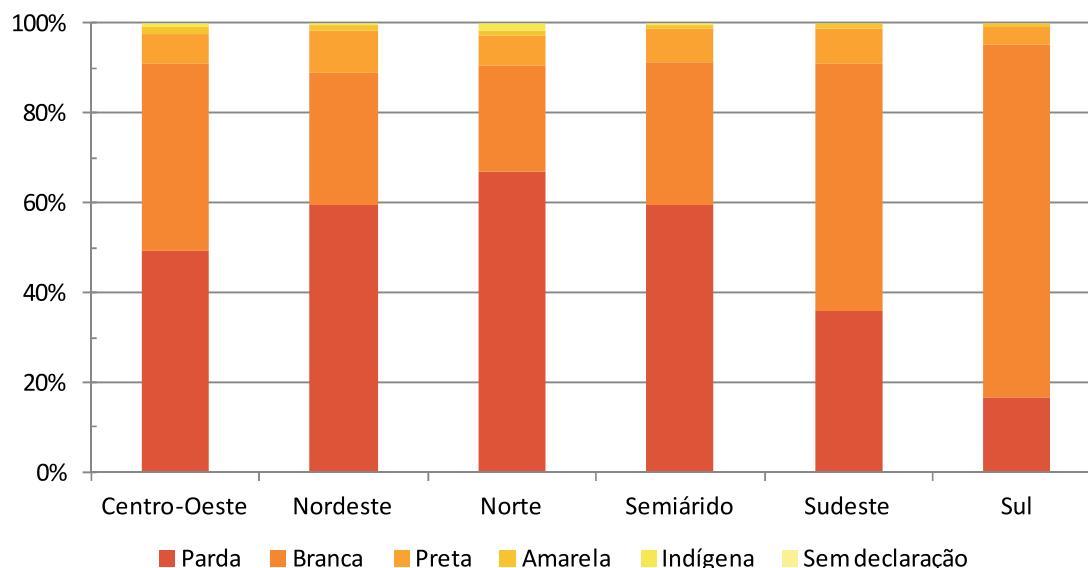


Figura 5.5. Composição da população total residente por cor ou raça segundo as grandes regiões

5.5. População total residente por faixa etária

Devido à grande divergência entre os especialistas quanto aos critérios de agrupamento etário optou-se por agrupar crianças (até 11 anos de idade) e adolescentes (12 a 18 anos de idade) segundo o que preconiza o Estatuto da Criança e do Adolescente (Lei nº 8.069 de 13 de julho de 1990) e, idosos (60 anos ou mais de idade) o Estatuto do Idoso (Lei nº 10.741 de 01 de outubro de 2003), contudo, agrupou-se na categoria adulto o número de habitantes com idade entre 19 a 59 anos de idade.

Quanto à representatividade dos grupos etários na região semiárida, os números evidenciaram um predomínio da população adulta (19 a 59 anos de idade) em relação aos demais grupos etários, a participação de crianças (até 11 anos de idade) superior a de adolescentes (12 a 18 anos de idade) e adolescentes em maior número do que o de idosos (60 anos ou mais de idade). Quanto à representatividade dos grupos etários nas demais regiões, a ordem permaneceu a mesma da região semiárida, no entanto, os maiores percentuais de crianças e adolescentes foram observados na região Norte, e a de adultos e idosos no Sudeste (Tabela 5.9).

No que concernem os espaços geográficos Semiáridos das unidades da Federação e as composições de suas respectivas populações, o Semiárido potiguar foi o que apresentou o maior percentual de adultos (55,01%) em relação aos demais estados analisados, o Semiárido alagoano os maiores percentuais de crianças (23,59%) e adolescentes (15,59%), e o Semiárido paraibano o maior percentual de idosos (12,91) (Figura 5.6).

Avaliando a composição etária da região semiárida sob o prisma do Índice de Envelhecimento (Tabela 5.10), os dados demonstraram uma relação de 42,55 idosos (60 anos ou mais de idade) para

Tabela 5.9. População total residente por faixa etária segundo as grandes regiões - 2010

Unidades da Federação e Grandes Regiões	Número de habitantes por faixa etária ¹				Total
	Criança até 11 anos)	Adolescente (12 a 18 anos)	Adulto (19 a 59 anos)	Idoso (60 anos ou mais)	
Semiárido	4.722.340	3.244.189	12.027.570	2.604.219	22.598.318
Nordeste	10.949.635	7.346.838	29.329.300	5.456.177	53.081.950
Sudeste	13.477.441	9.263.339	48.096.276	9.527.354	80.364.410
Centro-Oeste	2.684.884	1.774.688	8.360.388	1.238.134	14.058.094
Norte	3.909.162	2.382.544	8.491.279	1.081.469	15.864.454
Sul	4.602.472	3.266.336	16.230.618	3.287.465	27.386.891
Brasil	35.623.594	24.033.745	110.507.861	20.590.599	190.755.799

¹ As faixas etárias definidas para crianças, adolescente e idoso são as preconizadas pelo Estatuto da Criança e do Adolescente (Lei nº 8.069 de 13 de julho de 1990) e pelo Estatuto do Idoso (Lei nº 10.741 de 01 de outubro de 2003), respectivamente

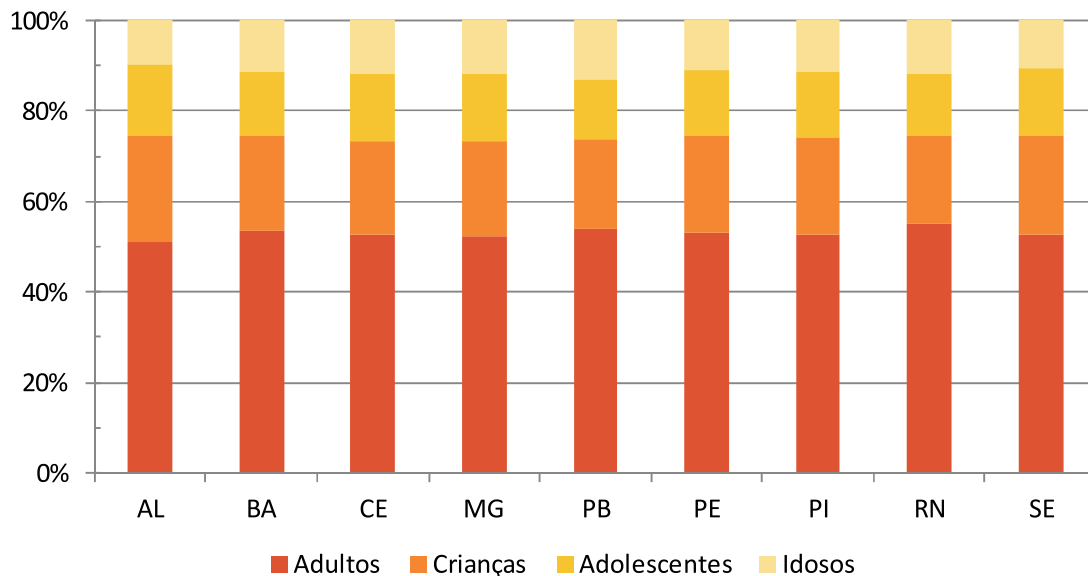


Figura 5.6. Composição da população total por faixa etária segundo a porção semiárida das unidades da Federação

cada grupo de 100 jovens (até 14 anos de idade), com destaque para o Semiárido paraibano que apresentou a maior relação entre idosos e jovens (50,42 idosos para cada 100 jovens), e o Semiárido alagoano a menor relação (32,44 idosos para cada 100 jovens).

Tabela 5.10. Índice de envelhecimento segundo as unidades da Federação e grandes regiões - 2010

Unidades da Federação e Grandes Regiões	Número de idosos para cada 100 jovens		
	Espaço geográfico do Semiárido	Espaço geográfico fora do Semiárido	Espaço geográfico total
Alagoas	32,44	29,52	30,40
Bahia	42,71	38,10	40,42
Ceará	43,02	39,52	41,56
Minas Gerais	43,08	53,37	52,58
Paraíba	50,42	43,45	47,37
Pernambuco	39,47	43,31	41,56
Piauí	41,97	38,93	39,98
Rio Grande do Norte	46,05	40,39	43,62
Sergipe	36,57	32,52	33,43
Semiárido	42,55		42,55
Nordeste	42,52	36,02	38,68
Sudeste	43,08	54,82	54,59
Centro-Oeste		35,98	35,98
Norte		21,84	21,84
Sul		54,94	54,94
Brasil	42,55	45,18	44,83

IE - Índice de envelhecimento, representa o número de pessoas de 60 e mais anos de idade, para cada 100 pessoas menores de 15 anos de idade, na população residente em determinado espaço geográfico, no ano considerado

Shryock e Siegel (1976) sugerem que um Índice de Envelhecimento inferior a 15 como sendo indicativo de uma população jovem; entre 15 e 30 uma população em nível intermediário; e acima de 30 poderia ser considerada uma população idosa. Aplicando a classificação proposta e aos índices de envelhecimento estimados para os municípios do Semiárido, constatou-se que 93% dos municípios possuem população idosa e apenas 7% nível intermediário (Tabela 5.11).

Analisando a pirâmide etária por sexo e idade (Figura 5.7) na região semiárida observou-se o predomínio no número de homens em relação ao de mulheres até os 24 anos idade, seguido de um declínio na população de homens em relação à de mulheres, alcançando na faixa etária de 60 a 64 anos uma relação de 90 habitantes do sexo masculino para cada 100 do sexo feminino. A partir dos 100 anos de idade a relação tende a ser menor ainda, apresentando a relação de 51 homens para cada 100 mulheres.

Tabela 5.11. Número de municípios das unidades da Federação e grandes regiões segundo o índice de envelhecimento - 2010

Unidades da Federação e Grandes Regiões	Número de municípios								
	Espaço geográfico do Semiárido			Espaço geográfico fora do Semiárido			Espaço geográfico total		
	IE<15	15<IE<30	IE>30	IE<15	15<IE<30	IE>30	IE<15	15<IE<30	IE>30
Alagoas	0	18	20	0	42	22	0	60	42
Bahia	0	15	251	1	35	115	1	50	366
Ceará	0	2	148	0	6	28	0	8	176
Minas Gerais	0	11	74	0	22	746	0	33	820
Paraíba	0	2	168	0	9	44	0	11	212
Pernambuco	0	15	107	0	15	48	0	30	155
Piauí	0	10	118	0	17	79	0	27	197
Rio Grande do Norte	0	3	144	0	8	12	0	11	156
Sergipe	0	3	26	0	21	25	0	24	51
Semiárido	0	79	1.056				0	79	1.056
Nordeste	0	68	982	4	295	445	4	363	1.427
Sudeste	0	11	74	0	45	1.538	0	56	1.612
CentroOeste				8	107	351	8	107	351
Norte				75	247	127	75	247	127
Sul				0	29	1.159	0	29	1.159
Brasil	0	79	1.056	87	723	3.620	87	802	4.676

IE - índice de envelhecimento representa o número de pessoas de 60 e mais anos de idade, para cada 100 pessoas menores de 15 anos de idade, na população residente em determinado espaço geográfico, no ano considerado

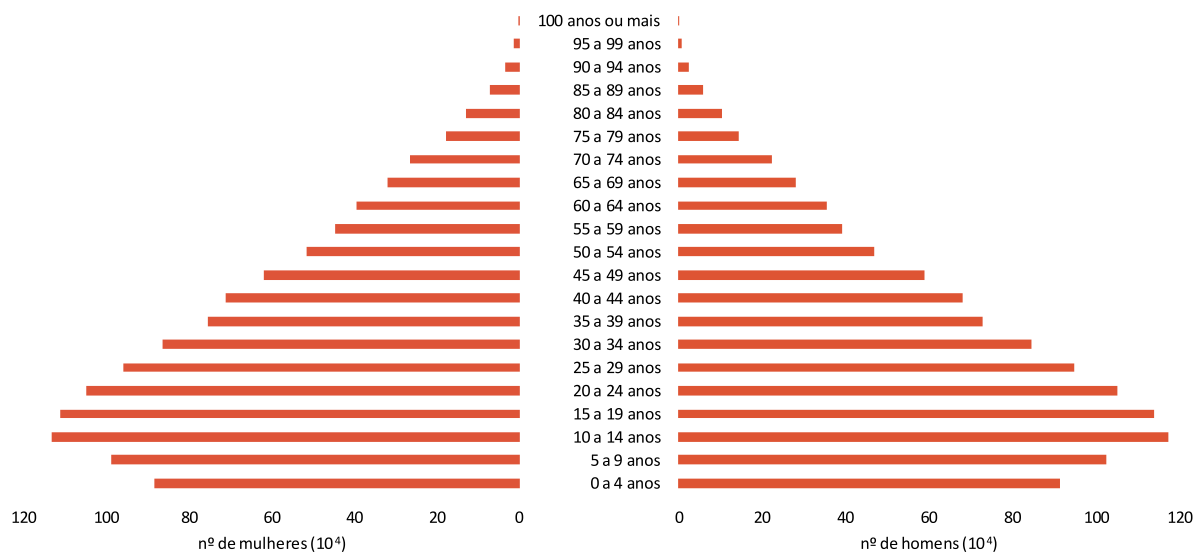


Figura 5.7. Composição da população total residente, por sexo e grupo de idade para o Semiárido brasileiro



6. TAXA ESPECÍFICA DE FECUNDIDADE

Avaliando o padrão de fecundidade no recorte Semiárido, observou-se que as maiores taxas específicas de fecundidade ocorreram nas mulheres com faixa etária entre 20 a 24 anos, acompanhando o padrão observado nas demais regiões do país, com exceção da região Sul, em que a maior taxa de fecundidade ocorreu nas mulheres entre 25 a 29 anos de idade (Tabela 6.1).

Quanto à população de mulheres na fase de adolescência (15 a 19 anos), a maior taxa de fecundidade foi observada na região Norte, enquanto, a menor na região Sudeste. O Semiárido se posicionou de forma intermediária com 61,16 nascidos vivos para cada grupo de mil mulheres. Já para o grupo de mulheres no final do seu período reprodutivo (45 a 49 anos), o Semiárido se destacou com a maior taxa de fecundidade (1,11) ficando o Centro-Oeste com a menor (Tabela 6.1).

Considerando o espaço geográfico dos nove estados analisados, constatou-se que as maiores taxas de fecundidade entre adolescentes (15 a 19 anos) ocorreram em suas porções semiáridas, exceto nos Estados de Alagoas e Paraíba. Padrão semelhante também ocorreu com as mulheres no final do seu período reprodutivo, em que as maiores taxas de fecundidade ocorrem nas porções semiáridas dos estados, com exceção dos estados do Piauí e Rio Grande do Norte, em que as maiores taxas registradas ocorreram fora do espaço geográfico do Semiárido (Tabela 6.1).

Tabela 6.1. Taxa específica de fecundidade por faixa etária segundo as unidades da Federação e grandes regiões - 2010

Unidades da Federação e Grandes Regiões	Número de nascidos vivos para cada grupo de mil mulheres																				
	Espaço geográfico do Semiárido									Espaço geográfico fora do Semiárido										Espaço geográfico total	
	Faixa etária (anos)																				
	15-19	20-24	25-29	30-34	35-39	40-44	45-49	15-19	20-24	25-29	30-34	35-39	40-44	45-49	15-19	20-24	25-29	30-34	35-39	40-44	45-49
Alagoas	68,15	116,08	101,56	67,91	39,90	13,55	1,61	76,42	104,45	80,99	51,57	25,65	7,44	0,82	73,95	107,80	86,46	55,92	29,32	9,09	1,03
Bahia	62,44	95,47	84,48	58,58	30,13	9,45	1,19	61,34	82,36	73,09	54,96	29,44	8,23	0,58	61,89	88,50	78,11	56,54	29,75	8,79	0,85
Ceará	56,06	92,11	81,25	59,49	31,50	10,54	1,09	49,23	77,33	75,48	61,62	32,78	9,58	0,97	53,12	85,24	78,45	60,51	32,11	10,08	1,03
Minas Gerais	57,25	96,90	85,11	59,19	29,55	9,47	1,22	47,37	77,12	76,56	61,24	32,87	8,67	0,57	48,11	78,36	77,05	61,14	32,70	8,72	0,60
Paraná	54,68	90,46	80,22	56,50	29,33	9,26	1,02	61,78	90,29	81,15	57,90	28,64	7,31	0,35	57,82	90,38	80,66	57,16	29,01	8,35	0,71
Paraná	67,28	106,84	92,30	60,98	32,82	10,34	1,11	59,99	84,14	73,49	50,20	24,32	5,91	0,46	63,19	93,71	80,92	54,37	27,50	7,57	0,70
Pernambuco	67,21	106,19	79,88	46,55	22,04	6,66	0,73	56,99	89,44	77,18	49,18	24,56	6,20	0,80	60,40	94,54	78,00	48,35	23,75	6,35	0,78
Piauí	60,43	91,21	80,05	54,32	27,41	7,90	0,83	50,14	97,37	78,42	56,50	29,57	7,71	0,94	55,89	94,07	79,27	55,36	28,42	7,81	0,88
Rio Grande do Norte	62,03	96,78	86,14	57,81	30,54	11,45	1,38	59,17	84,36	81,81	61,48	33,77	10,49	0,95	59,81	86,91	82,61	60,78	33,15	10,68	1,04
Sergipe	61,16	97,28	84,90	58,47	30,55	9,75	1,11								61,16	97,28	84,90	58,47	30,55	9,75	1,11
Semiárido	61,39	97,30	84,89	58,43	30,60	9,76	1,10	62,25	91,06	76,93	53,41	27,31	7,59	0,73	61,90	93,49	79,90	55,29	28,56	8,43	0,87
Nordeste	57,25	96,90	85,11	59,19	29,55	9,47	1,22	51,14	81,32	79,65	63,93	34,93	9,11	0,55	51,26	81,56	79,72	63,87	34,87	9,11	0,56
Sudeste															61,53	93,92	84,53	59,14	28,08	7,01	0,51
Centro Oeste															72,71	106,25	83,49	52,10	25,40	7,99	0,87
Norte															51,90	78,45	78,91	64,94	34,79	8,90	0,56
Sul															51,90	78,45	78,91	64,94	34,79	8,90	0,56
Brasil	61,16	97,28	84,90	58,47	30,55	9,75	1,11	56,85	86,52	79,79	60,57	32,10	8,54	0,60	57,42	87,83	80,36	60,35	31,93	8,66	0,65



7. TAXA DE FECUNDIDADE TOTAL

A taxa de fecundidade total na região semiárida alcançou o valor de 1,72 filho por mulher, semelhante à de países desenvolvidos e abaixo da taxa de reposição populacional, que seria de 2,10 filhos por mulher. Nesta mesma direção, estão às taxas de fecundidades total das demais regiões do país (Tabela 7.1).

Considerando o espaço geográfico dos nove Estados que compõe a região semiárida, com exceção da Paraíba, foram em suas porções semiáridas que se identificaram as maiores taxas de fecundidade total, com destaque para o Semiárido Alagoano que apresentou o maior nível, enquanto, no Semiárido Potiguar o menor (Tabela 7.1).

Avaliando a taxa de fecundidade bruta nos 1.135 municípios do Semiárido, constatou-se que em 14,36% de seus municípios, os níveis de fecundidade foram suficientes para assegurar a reposição de sua população (taxa de fecundidade \geq a 2,1 filhos por mulher). Nas demais regiões do país, a região Norte se destacou com o maior percentual (21,38%) de municípios cujos níveis de fecundidade são capazes de assegurar a reposição da população, enquanto, a região Centro-Oeste registrou o menor percentual, com apenas 2,58% de seus municípios (Tabela 7.2).

Os níveis de reposição observados (em nível de regional ou municipal) traduzem as mudanças que vem ocorrendo em todo o país, em especial no que se refere ao fenômeno de urbanização, entrada das mulheres no mercado de trabalho, acessos a métodos contraceptivos e incrementos de seus índices de escolaridade.

Tabela 7.1. Taxa de fecundidade total segundo as unidades da Federação e grandes regiões - 2010

Unidades da Federação e Grandes Regiões	Número médio de filhos que uma mulher teria ao final de sua idade reprodutiva		
	Espaço geográfico do Semiárido	Espaço geográfico fora doSemiárido	Espaço geográfico total
	Alagoas	2,04	1,74
Bahia	1,71	1,55	1,62
Ceará	1,66	1,53	1,60
Minas Gerais	1,69	1,52	1,53
Paraíba	1,61	1,64	1,62
Pernambuco	1,86	1,49	1,64
Piauí	1,65	1,52	1,56
Rio Grande do Norte	1,61	1,60	1,61
Sergipe	1,73	1,66	1,67
Semiárido	1,72		1,72
Nordeste	1,72	1,60	1,64
Sudeste	1,69	1,60	1,60
Centro-Oeste		1,67	1,67
Norte		1,74	1,74
Sul		1,59	1,59
Brasil	1,72	1,62	1,64

Tabela 7.2. Números de municípios das unidades da Federação e grandes regiões segundo a taxa de fecundidade total - 2010

Unidades da Federação e Grandes Regiões	Número de municípios					
	Espaço geográfico do Semiárido		Espaço geográfico fora do Semiárido		Espaço geográfico total	
	TFT<2,1	TFT≥2,1	TFT<2,1	TFT≥2,1	TFT<2,1	TFT≥2,1
Alagoas	16	22	53	11	69	33
Bahia	241	25	141	10	382	35
Ceará	131	19	29	5	160	24
Minas Gerais	80	5	738	30	818	35
Paraíba	147	23	47	6	194	29
Pernambuco	83	39	62	1	145	40
Piauí	117	11	90	6	207	17
Rio Grande do Norte	130	17	19	1	149	18
Sergipe	27	2	41	5	68	7
Semiárido	972	163			972	163
Nordeste	892	158	643	101	1.535	259
Sudeste	80	5	1.526	57	1.606	62
Centro Oeste			454	12	454	12
Norte			353	96	353	96
Sul			1.151	37	1.151	37
Brasil	972	163	4.127	303	5.099	466

TFT - Taxa de fecundidade total representa o número médio de filhos nascidos vivos, tidos por uma mulher ao final do seu período reprodutivo, na população residente em determinado espaço geográfico, no ano considerado



8. TAXA BRUTA DE NATALIDADE

Em 2010, a região semiárida apresentou uma taxa bruta de natalidade de 14,98 nascidos vivos para cada grupo de mil habitantes, superior aos observados nas regiões Sul e Sudeste e, inferior a das regiões Norte, Centro-Oeste e Nordeste (Tabela 8.1).

No tocante ao espaço geográfico dos nove Estados que formam o Semiárido brasileiro, foram nas porções semiáridas de Alagoas, Bahia, Minas Gerais e Pernambuco que se observaram as maiores taxas bruta de natalidade, enquanto, no Ceará, Paraíba, Piauí, Rio Grande do Norte e Sergipe se verificaram no espaço fora do Semiárido.

Tabela 8.1. Taxa bruta de natalidade segundo as unidades da Federação e grandes regiões - 2010

Unidades da Federação e Grandes Regiões	Número de nascidos vivos por mil habitantes		
	Espaço geográfico do Semiárido	Espaço geográfico fora do Semiárido	Espaço geográfico total
Alagoas	18,16	16,31	16,84
Bahia	14,90	14,74	14,81
Ceará	14,38	14,68	14,51
Minas Gerais	13,95	12,97	13,03
Paraíba	14,30	15,25	14,72
Pernambuco	16,55	13,89	15,00
Piauí	14,14	14,34	14,28
Rio Grande do Norte	14,07	15,25	14,59
Sergipe	15,13	15,73	15,60
Semiárido	14,98		14,98
Nordeste	15,04	15,02	15,03
Sudeste	13,95	13,76	13,76
Centro-Oeste		15,40	15,40
Norte		16,52	16,52
Sul		13,29	13,29
Brasil	14,98	14,32	14,40



9. TAXA BRUTA DE MORTALIDADE

Em 2010, a taxa bruta de mortalidade verificado na região semiárida foi de 5,24 óbitos por mil habitantes, acima dos observados nas regiões Norte, Nordeste e Centro-Oeste e, inferior as demais regiões do país, com destaque para a região Sudeste que apresentou o maior valor (6,59 óbitos por mil habitantes). Ademais, verificou-se que o maior número óbitos foi registrado na população masculina, independente da região (Tabela 9.1).

No Semiárido brasileiro o maior percentual de óbitos na população masculina foi registrado nas faixas etárias entre 20 a 24 e 25 a 29 anos, enquanto, na população feminina entre 1 a 4 e 70 anos a mais (Figura 9.1). Considerando o espaço geográfico dos nove Estados analisados, as maiores taxas brutas de mortalidade total foram registradas nas porções semiáridas dos estados de Alagoas, Rio Grande do Norte e Sergipe (Tabela 9.1).

Tabela 9.1. Taxa bruta de mortalidade segundo as unidades da Federação e grandes regiões - 2010

Unidades da Federação e Grandes Regiões	Número de óbitos por mil habitantes								
	Espaço geográfico do Semiárido			Espaço geográfico fora do Semiárido			Espaço geográfico total		
	Homem	Mulher	Total	Homem	Mulher	Total	Homem	Mulher	Total
Alagoas	6,59	4,07	5,30	6,24	3,78	4,97	6,34	3,86	5,07
Bahia	5,98	4,01	4,99	6,76	4,52	5,60	6,38	4,28	5,31
Ceará	5,82	3,95	4,87	5,93	4,14	5,00	5,86	4,04	4,93
Minas Gerais	6,58	4,51	5,55	7,20	5,37	6,27	7,16	5,31	6,22
Paraíba	7,22	5,35	6,26	7,46	5,33	6,35	7,32	5,34	6,30
Pernambuco	6,93	4,87	5,88	7,35	5,22	6,23	7,17	5,07	6,08
Piauí	5,27	3,58	4,43	5,42	3,58	4,47	5,37	3,58	4,46
Rio Grande do Norte	5,92	4,07	4,99	5,35	3,57	4,42	5,68	3,84	4,74
Sergipe	5,69	3,83	4,75	5,84	3,73	4,75	5,81	3,75	4,75
Semiárido	6,23	4,28	5,24				6,23	4,28	5,24
Nordeste	6,20	4,26	5,22	6,02	3,98	4,97	6,10	4,09	5,07
Sudeste	6,58	4,51	5,55	7,56	5,72	6,61	7,54	5,70	6,59
Centro-Oeste				6,27	4,03	5,14	6,27	4,03	5,14
Norte				4 65	2 80	3 73	4 65	2 80	3 73
Sul				7 54	5 60	6 55	7 54	5 60	6 55
Brasil	6,23	4,28	5,24	6,87	4,96	5,90	6,80	4,88	5,82

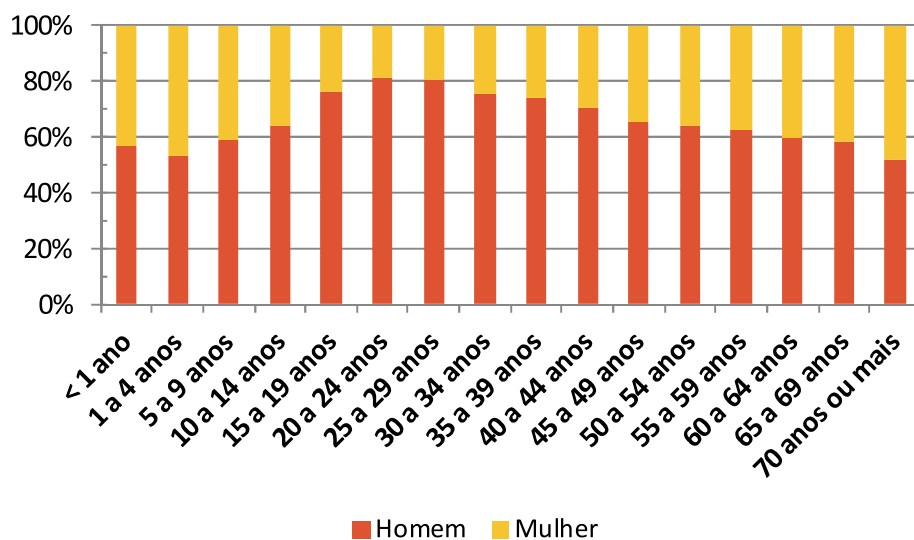


Figura 9.1. Percentual de óbitos entre homens e mulheres registrado no Semiárido brasileiro



10. DENSIDADE DEMOGRÁFICA

Os números revelaram que a densidade populacional da região semiárida foi de 23,06 hab km⁻², sendo superior aos observados nas regiões Norte e Centro-Oeste e inferior as demais regiões do país (Tabela 10.1).

Considerando somente a porção semiárida dos nove Estados (Alagoas, Bahia, Ceará, Paraíba, Pernambuco, Piauí, Rio Grande do Norte, Sergipe e Minas Gerais) o que apresentou maior e menor densidade demográfica foram os estados de Alagoas e Piauí, respectivamente (Figura 10.1). Contudo, analisando os espaços desses Estados fora da porção semiárida, suas densidades populacionais se mostraram superiores a porção semiárida, com destaque para as porções dos estados de Pernambuco, Rio Grande do Norte e Paraíba (Tabela 10.1).

Do ponto de vista municipal, Toritama-PE (1.383,21 hab km⁻²), Juazeiro do Norte-CE (1.006,91 hab km⁻²), Campina Grande-PB (648,31 hab km⁻²), Arapiraca-AL (600,48 hab km⁻²) e Feira de Santana-BA (416,03 hab km⁻²) apresentam-se como as cinco localidades do Semiárido que apresentaram as maiores densidades populacionais.

Tabela 10.1. Densidade demográfica segundo as unidades da Federação e grandes regiões - 2010

Unidades da Federação e Grandes Regiões	Habitantes por km ²		
	Espaço geográfico do Semiárido	Espaço geográfico fora do Semiárido	Espaço geográfico total
Alagoas	71,59	146,05	112,33
Bahia	17,22	41,98	24,82
Ceará	36,57	188,82	56,76
Minas Gerais	12,02	37,95	33,41
Paraíba	42,99	214,84	66,70
Pernambuco	42,52	422,51	89,63
Piauí	7,00	20,30	12,40
Rio Grande do Norte	35,94	377,92	59,99
Sergipe	39,75	150,43	94,35
Semiárido	23,06		23,06
Nordeste	24,35	46,86	34,15
Sudeste	12,02	96,26	86,92
Centro-Oeste		8,75	8,75
Norte		4,12	4,12
Sul		48,58	48,58
Brasil	23,06	22,35	22,43

Fonte: Adaptado do IBGE, 2010

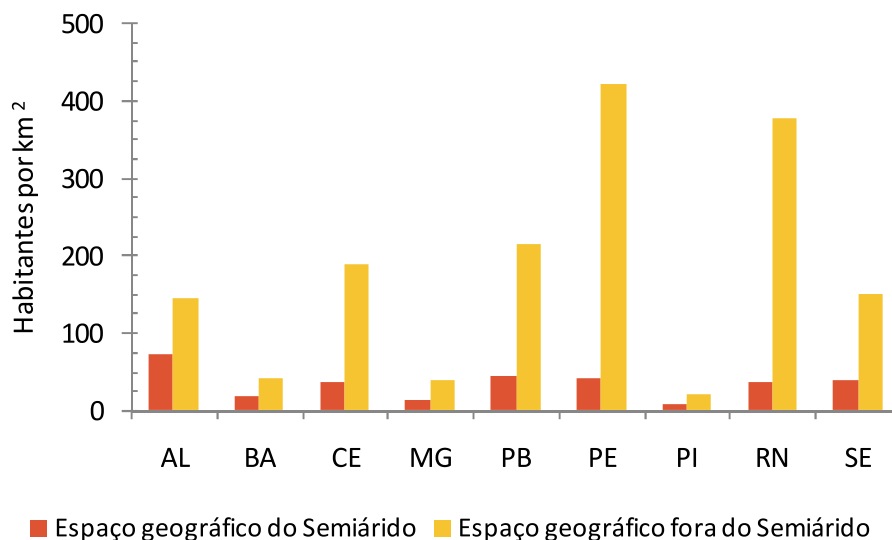


Figura 10.1. Composição percentual da densidade demográfica nas unidades da Federação que compõe a região semiárida



REFERÊNCIAS BIBLIOGRÁFICAS

BRASIL. Ministério do Desenvolvimento Social e Combate à Fome. *Política Nacional de Assistência Social*. Brasília: MSD, 2004. 46p.

CARVALHO, J.A.M., SAWYER, D.O., RODRIGUES, R.N. *Introdução a alguns conceitos básicos e medidas em Demografia*. 2. ed. São Paulo: ABEP, 1994. 64p.

INSTITUTO BRASILEIRO DE GEOGRAFIA E ESTATÍSTICA. *Síntese de Indicadores Sociais: uma análise das condições de vida da população brasileira 2010*. Rio de Janeiro: IBGE, 2010. 317p.

INSTITUTO BRASILEIRO DE GEOGRAFIA E ESTATÍSTICA. *Sinopse do Censo Demográfico 2010*. Rio de Janeiro: IBGE, 2011. 261p.

INSTITUTO BRASILEIRO DE GEOGRAFIA E ESTATÍSTICA. *Sistema IBGE de Recuperação Automática - SIDRA*. Disponível em: <<http://www.sidra.ibge.gov.br/>>. Acesso em: 14 mar. 2012.

INSTITUTO BRASILEIRO DO MEIO AMBIENTE E DOS RECURSOS NATURAIS RENOVÁVEIS. *Atlas das áreas susceptíveis à desertificação do Brasil*. Brasília: MMA, 2007. 134p.

PROGRAMA DAS NAÇÕES UNIDAS PARA O DESENVOLVIMENTO. *Relatório de Desenvolvimento Humano 2010*. New York, IPAD, 2010. 237p.

REDE INTERAGENCIAL DE INFORMAÇÃO PARA A SAÚDE. *Indicadores básicos para a saúde no Brasil: conceitos e aplicações*. 2. ed. Brasília: Organização Pan-Americana da Saúde, 2008. 349p.

SHRYOCK, H. S.; SIEGEL, J. S. *The methods and materials of demography*. In: STOCKWELL, E. G. *Studies in population*. Condensed Edition. San Diego (CA): Academic Press, 1976.



APÊNDICE

Apêndice 1. População residente total e por situação do domicílio segundo os municípios do Semiárido brasileiro – 2010

Geocódigo	Estado	Município	Nº de habitantes		
			Total	Urbana	Rural
2700102	AL	Água Branca	19.377	5.101	14.276
2700300	AL	Arapiraca	214.006	181.481	32.525
2700706	AL	Batalha	17.076	12.042	5.034
2700904	AL	Belo Monte	7.030	1.171	5.859
2701209	AL	Cacimbinhas	10.195	5.402	4.793
2701605	AL	Canapi	17.250	5.538	11.712
2701803	AL	Carneiros	8.290	4.702	3.588
2702009	AL	Coité do Nória	10.926	3.737	7.189
2702355	AL	Craíbas	22.641	7.328	15.313
2702405	AL	Delmiro Gouveia	48.096	34.854	13.242
2702504	AL	Dois Riachos	10.880	5.085	5.795
2702553	AL	Estrela de Alagoas	17.251	4.029	13.222
2702900	AL	Girau do Ponciano	36.600	11.298	25.302
2703106	AL	Igaci	25.188	6.184	19.004
2703304	AL	Inhapi	17.898	6.699	11.199
2703403	AL	Jacaré dos Homens	5.413	3.032	2.381
2703700	AL	Jaramataia	5.558	2.913	2.645
2704104	AL	Lagoa da Canoa	18.250	9.165	9.085
2704401	AL	Major Isidoro	18.897	9.306	9.591
2704609	AL	Maravilha	10.284	5.137	5.147
2705002	AL	Mata Grande	24.698	5.674	19.024
2705309	AL	Minador do Negrão	5.275	2.252	3.023
2705408	AL	Monteirópolis	6.935	2.515	4.420
2705705	AL	Olho d'Água das Flores	20.364	13.989	6.375
2705804	AL	Olho d'Água do Casado	8.491	4.027	4.464
2706000	AL	Oliveira	11.047	3.137	7.910
2706109	AL	Ouro Branco	10.912	6.880	4.032
2706208	AL	Palestina	5.112	3.237	1.875
2706307	AL	Palmeira dos Índios	70.368	51.610	18.758
2706406	AL	Pão de Açúcar	23.811	10.769	13.042
2706422	AL	Pariconha	10.264	2.796	7.468
2707107	AL	Piranhas	23.045	13.189	9.856
2707206	AL	Poço das Trincheiras	13.872	2.043	11.829
2707602	AL	Quebrangulo	11.480	6.474	5.006
2708006	AL	Santana do Ipanema	44.932	27.185	17.747
2708402	AL	São José da Tapera	30.088	11.637	18.451
2708956	AL	Senador Rui Palmeira	13.047	3.944	9.103
2709202	AL	Traipu	25.702	8.027	17.675

Fonte: Adaptado do IBGE, 2010

Geocódigo	Estado	Município	Continuação		
			Nº de habitantes		
			Total	Urbana	Rural
2900108	BA	Abaíra	8.316	3.736	4.580
2900207	BA	Abaré	17.064	9.029	8.035
2900355	BA	Adustina	15.702	5.572	10.130
2900405	BA	Água Fria	15.731	5.777	9.954
2901007	BA	Amargosa	34.351	24.891	9.460
2901155	BA	América Dourada	15.961	10.832	5.129
2901205	BA	Anagé	25.516	4.924	20.592
2901304	BA	Andaraí	13.960	7.773	6.187
2901353	BA	Andorinha	14.414	6.208	8.206
2901502	BA	Anguera	10.242	4.326	5.916
2901601	BA	Antas	17.072	6.360	10.712
2901700	BA	Antônio Cardoso	11.554	3.225	8.329
2901809	BA	Antônio Gonçalves	11.015	5.783	5.232
2902005	BA	Aracatu	13.743	3.938	9.805
2902104	BA	Araci	51.651	19.638	32.013
2902609	BA	Baixa Grande	20.060	8.338	11.722
2902658	BA	Banzaê	11.814	4.042	7.772
2902708	BA	Barra	49.325	22.446	26.879
2902807	BA	Barra da Estiva	21.187	10.404	10.783
2902906	BA	Barra do Choça	34.788	22.407	12.381
2903003	BA	Barra do Mendes	13.987	6.256	7.731
2903235	BA	Barro Alto	13.612	6.712	6.900
2903276	BA	Barrocas	14.191	5.695	8.496
2903508	BA	Belo Campo	16.021	9.029	6.992
2903607	BA	Biritinga	14.836	3.517	11.319
2903706	BA	Boa Nova	15.411	5.804	9.607
2903805	BA	Boa Vista do Tupim	17.991	6.593	11.398
2903904	BA	Bom Jesus da Lapa	63.480	43.099	20.381
2903953	BA	Bom Jesus da Serra	10.113	2.768	7.345
2904001	BA	Boninal	13.695	4.607	9.088
2904050	BA	Bonito	14.834	6.232	8.602
2904100	BA	Boquira	22.037	7.364	14.673
2904209	BA	Botuporã	11.154	4.076	7.078
2904308	BA	Brejões	14.282	4.937	9.345
2904407	BA	Brejolândia	11.077	1.984	9.093
2904506	BA	Brotas de Macaúbas	10.717	3.118	7.599
2904605	BA	Brumado	64.602	45.131	19.471
2904753	BA	Buritirama	19.600	7.905	11.695

Fonte: Adaptado do IBGE, 2010

Geocódigo	Estado	Município	Continuação		
			Nº de habitantes		
			Total	Urbana	Rural
2904803	BA	Caatiba	11.420	5.398	6.022
2904852	BA	Cabaceiras do Paraguaçu	17.327	4.644	12.683
2905008	BA	Caculé	22.236	13.309	8.927
2905107	BA	Caém	10.368	3.655	6.713
2905156	BA	Caetanos	13.639	3.291	10.348
2905206	BA	Caetité	47.515	28.447	19.068
2905305	BA	Cafarnaum	17.209	10.563	6.646
2905503	BA	Caldeirão Grande	12.491	4.558	7.933
2905909	BA	Campo Alegre de Lourdes	28.090	8.126	19.964
2906006	BA	Campo Formoso	66.616	24.863	41.753
2906204	BA	Canarana	24.067	11.455	12.612
2906402	BA	Candeal	8.895	3.476	5.419
2906600	BA	Candiba	13.210	7.725	5.485
2906709	BA	Cândido Sales	27.918	19.286	8.632
2906808	BA	Cansanção	32.908	11.021	21.887
2906824	BA	Canudos	15.732	8.698	7.034
2906857	BA	Capela do Alto Alegre	11.527	5.595	5.932
2906873	BA	Capim Grosso	26.577	21.762	4.815
2906899	BA	Caraíbas	10.222	2.513	7.709
2907103	BA	Carinhanha	28.380	12.585	15.795
2907202	BA	Casa Nova	64.940	37.543	27.397
2907301	BA	Castro Alves	25.408	15.686	9.722
2907558	BA	Caturama	8.843	2.374	6.469
2907608	BA	Central	17.013	8.157	8.856
2907707	BA	Chorrochó	10.734	2.631	8.103
2907806	BA	Cícero Dantas	32.300	17.726	14.574
2907905	BA	Cipó	15.755	11.287	4.468
2908101	BA	Cocos	18.153	8.572	9.581
2908408	BA	Conceição do Coité	62.040	36.278	25.762
2908705	BA	Condeúba	16.898	7.462	9.436
2908804	BA	Contendas do Sincorá	4.663	2.297	2.366
2909000	BA	Cordeiros	8.168	2.551	5.617
2909109	BA	Coribe	14.307	6.141	8.166
2909208	BA	Coronel João Sá	17.066	7.043	10.023
2909505	BA	Cravolândia	5.041	3.180	1.861
2909604	BA	Crisópolis	20.046	8.612	11.434
2909901	BA	Curaçá	32.168	13.719	18.449
2910107	BA	Dom Basílio	11.355	2.241	9.114

Fonte: Adaptado do IBGE, 2010

Geocódigo	Estado	Município	Continuação		
			Nº de habitantes		
			Total	Urbana	Rural
2910305	BA	Elísio Medrado	7.947	3.248	4.699
2910404	BA	Encruzilhada	23.766	5.130	18.636
2900504	BA	Érico Cardoso	10.859	2.016	8.843
2910701	BA	Euclides da Cunha	56.289	27.416	28.873
2910750	BA	Fátima	17.652	6.916	10.736
2910776	BA	Feira da Mata	6.184	3.243	2.941
2910800	BA	Feira de Santana	556.642	510.635	46.007
2910859	BA	Filadélfia	16.740	9.022	7.718
2911253	BA	Gavião	4.561	2.538	2.023
2911303	BA	Gentio do Ouro	10.622	5.350	5.272
2911402	BA	Glória	15.076	2.827	12.249
2911659	BA	Guajeru	10.412	2.077	8.335
2911709	BA	Guanambi	78.833	62.565	16.268
2911857	BA	Heliópolis	13.192	5.428	7.764
2911907	BA	Iaçu	25.736	20.168	5.568
2912004	BA	Ibassucê	10.062	4.706	5.356
2912202	BA	Ibicoara	17.282	10.961	6.321
2912400	BA	Ibipeba	17.008	10.049	6.959
2912509	BA	Ibipitanga	14.171	5.155	9.016
2912608	BA	Ibiquera	4.866	2.461	2.405
2913002	BA	Ibitiara	15.508	3.437	12.071
2913101	BA	Ibititá	17.840	8.338	9.502
2913200	BA	Ibotirama	25.424	19.501	5.923
2913309	BA	Ichu	5.255	3.365	1.890
2913408	BA	Igaporã	15.205	7.864	7.341
2913507	BA	Iguaí	25.705	14.580	11.125
2913705	BA	Inhambupe	36.306	15.635	20.671
2913804	BA	Ipecaetá	15.331	2.637	12.694
2914000	BA	Ipirá	59.343	29.009	30.334
2914109	BA	Ipupiara	9.285	5.979	3.306
2914208	BA	Irajuba	7.002	3.273	3.729
2914307	BA	Iramaia	11.990	5.404	6.586
2914406	BA	Iraquara	22.601	6.757	15.844
2914604	BA	Irecê	66.181	61.019	5.162
2914703	BA	Itaberaba	61.631	48.485	13.146
2915007	BA	Itaeté	14.924	6.209	8.715
2915106	BA	Itagi	13.051	10.210	2.841
2915353	BA	Itaguaçu da Bahia	13.209	2.598	10.611

Fonte: Adaptado do IBGE, 2010

Geocódigo	Estado	Município	Continuação		
			Nº de habitantes		
			Total	Urbana	Rural
2915809	BA	Itambé	23.089	19.698	3.391
2916401	BA	Itapetinga	68.273	66.276	1.997
2916500	BA	Itapicuru	32.261	6.675	25.586
2916708	BA	Itaquara	7.678	4.608	3.070
2916807	BA	Itarantim	18.539	15.302	3.237
2916856	BA	Itatim	14.522	10.112	4.410
2916906	BA	Itiruçu	12.693	9.526	3.167
2917003	BA	Itiúba	36.113	9.699	26.414
2917102	BA	Itororó	19.914	18.100	1.814
2917201	BA	Ituaçu	18.127	6.569	11.558
2917334	BA	Iuiú	10.900	5.284	5.616
2917409	BA	Jacaraci	13.651	4.923	8.728
2917508	BA	Jacobina	79.247	55.868	23.379
2917607	BA	Jaguaquara	51.011	38.850	12.161
2917706	BA	Jaguarari	30.343	16.612	13.731
2918001	BA	Jequié	151.895	139.426	12.469
2918100	BA	Jeremoabo	37.680	17.437	20.243
2918357	BA	João Dourado	22.549	13.569	8.980
2918407	BA	Juazeiro	197.965	160.775	37.190
2918506	BA	Jussara	15.052	10.052	5.000
2918605	BA	Jussiape	8.031	3.068	4.963
2918704	BA	Lafaiete Coutinho	3.901	2.104	1.797
2918753	BA	Lagoa Real	13.934	2.808	11.126
2919009	BA	Lajedinho	3.936	1.245	2.691
2919058	BA	Lajedo do Tabocal	8.305	5.149	3.156
2919108	BA	Lamarão	9.560	2.085	7.475
2919157	BA	Lapão	25.646	10.050	15.596
2919306	BA	Lençóis	10.368	8.037	2.331
2919405	BA	Licínio de Almeida	12.311	6.253	6.058
2919504	BA	Livramento de Nossa Senhora	42.693	20.530	22.163
2919603	BA	Macajuba	11.229	6.871	4.358
2919702	BA	Macarani	17.093	13.639	3.454
2919801	BA	Macaúbas	47.051	15.411	31.640
2919900	BA	Macururé	8.073	2.860	5.213
2919959	BA	Maetinga	7.038	2.817	4.221
2920007	BA	Maiquinique	8.782	6.916	1.866
2920106	BA	Mairi	19.326	11.115	8.211
2920205	BA	Malhada	16.014	6.559	9.455

Fonte: Adaptado do IBGE, 2010

Geocódigo	Estado	Município	Continuação		
			Nº de habitantes		
			Total	Urbana	Rural
2920304	BA	Malhada de Pedras	8.468	3.234	5.234
2920403	BA	Manoel Vitorino	14.387	7.359	7.028
2920502	BA	Maracás	24.613	17.707	6.906
2920809	BA	Marcionílio Souza	10.500	5.312	5.188
2921054	BA	Matina	11.145	3.473	7.672
2921203	BA	Miguel Calmon	26.475	16.066	10.409
2921302	BA	Milagres	10.306	7.789	2.517
2921401	BA	Mirangaba	16.279	7.879	8.400
2921450	BA	Mirante	10.507	1.809	8.698
2921500	BA	Monte Santo	52.338	8.845	43.493
2921609	BA	Morpará	8.280	5.538	2.742
2921708	BA	Morro do Chapéu	35.164	20.267	14.897
2921807	BA	Mortugaba	12.477	5.887	6.590
2921906	BA	Mucugê	10.545	4.180	6.365
2922052	BA	Mulungu do Morro	12.249	5.919	6.330
2922102	BA	Mundo Novo	24.395	13.564	10.831
2922250	BA	Muquém de São Francisco	10.272	1.283	8.989
2922656	BA	Nordestina	12.371	3.921	8.450
2922706	BA	Nova Canaã	16.713	6.852	9.861
2922730	BA	Nova Fátima	7.602	5.074	2.528
2922805	BA	Nova Itarana	7.435	2.715	4.720
2922854	BA	Nova Redenção	8.034	5.237	2.797
2922904	BA	Nova Soure	24.136	11.730	12.406
2923035	BA	Novo Horizonte	10.673	3.505	7.168
2923050	BA	Novo Triunfo	15.051	7.503	7.548
2923100	BA	Olindina	24.943	12.773	12.170
2923209	BA	Oliveira dos Brejinhos	21.831	6.584	15.247
2923357	BA	Ourolândia	16.425	6.341	10.084
2923407	BA	Palmas de Monte Alto	20.775	9.832	10.943
2923506	BA	Palmeiras	8.410	5.239	3.171
2923605	BA	Paramirim	21.001	10.029	10.972
2923704	BA	Paratinga	29.504	10.905	18.599
2923803	BA	Paripiranga	27.778	9.533	18.245
2924009	BA	Paulo Afonso	108.396	93.404	14.992
2924058	BA	Pé de Serra	13.752	5.174	8.578
2924207	BA	Pedro Alexandre	16.995	2.786	14.209
2924306	BA	Piatã	17.982	7.612	10.370
2924405	BA	Pilão Arcado	32.860	11.027	21.833

Fonte: Adaptado do IBGE, 2010

Geocódigo	Estado	Município	Continuação		
			Nº de habitantes		
			Total	Urbana	Rural
2924504	BA	Pindaí	15.628	4.319	11.309
2924603	BA	Pindobaçu	20.121	11.237	8.884
2924652	BA	Pintadas	10.342	5.840	4.502
2924702	BA	Piripá	12.783	6.195	6.588
2924801	BA	Piritiba	22.399	15.162	7.237
2924900	BA	Planaltino	8.822	3.640	5.182
2925006	BA	Planalto	24.481	14.869	9.612
2925105	BA	Poções	44.701	34.659	10.042
2925253	BA	Ponto Novo	15.742	8.405	7.337
2925402	BA	Potiraguá	9.810	6.604	3.206
2925600	BA	Presidente Dutra	13.750	9.056	4.694
2925709	BA	Presidente Jânio Quadros	13.652	4.198	9.454
2925808	BA	Queimadas	24.602	12.492	12.110
2925907	BA	Quijingue	27.228	6.377	20.851
2925931	BA	Quixabeira	9.554	3.663	5.891
2925956	BA	Rafael Jambeiro	22.874	6.850	16.024
2926004	BA	Remanso	38.957	23.470	15.487
2926103	BA	Retirolândia	12.055	6.722	5.333
2926301	BA	Riachão do Jacuípe	33.172	19.860	13.312
2926400	BA	Riacho de Santana	30.646	13.091	17.555
2926509	BA	Ribeira do Amparo	14.276	1.921	12.355
2926608	BA	Ribeira do Pombal	47.518	29.756	17.762
2926657	BA	Ribeirão do Largo	8.602	4.647	3.955
2926707	BA	Rio de Contas	13.007	6.309	6.698
2926806	BA	Rio do Antônio	14.815	5.993	8.822
2926905	BA	Rio do Pires	11.918	5.267	6.651
2927101	BA	Rodelas	7.775	6.540	1.235
2927200	BA	Ruy Barbosa	29.887	22.093	7.794
2927507	BA	Santa Bárbara	19.064	8.669	10.395
2927606	BA	Santa Brígida	15.060	5.611	9.449
2927903	BA	Santa Inês	10.363	9.514	849
2928505	BA	Santa Teresinha	9.648	2.334	7.314
2928000	BA	Santaluz	33.838	20.795	13.043
2928208	BA	Santana	24.750	13.483	11.267
2928307	BA	Santanópolis	8.776	1.684	7.092
2928802	BA	Santo Estêvão	47.880	27.690	20.190
2928950	BA	São Domingos	9.226	5.916	3.310
2929057	BA	São Félix do Coribe	13.048	10.587	2.461

Fonte: Adaptado do IBGE, 2010

Geocódigo	Estado	Município	Continuação		
			Nº de habitantes		
			Total	Urbana	Rural
2929255	BA	São Gabriel	18.427	10.494	7.933
2929370	BA	São José do Jacuípe	10.180	6.991	3.189
2929701	BA	Sátiro Dias	18.964	4.332	14.632
2929800	BA	Saúde	11.845	6.646	5.199
2929909	BA	Seabra	41.798	20.277	21.521
2930006	BA	Sebastião Laranjeiras	10.371	4.084	6.287
2930105	BA	Senhor do Bonfim	74.419	57.566	16.853
2930204	BA	Sento Sé	37.425	21.676	15.749
2930154	BA	Serra do Ramalho	31.638	6.274	25.364
2930303	BA	Serra Dourada	18.112	6.002	12.110
2930402	BA	Serra Preta	15.401	6.920	8.481
2930501	BA	Serrinha	76.762	47.188	29.574
2930600	BA	Serrolândia	12.344	7.279	5.065
2930758	BA	Sítio do Mato	12.050	6.866	5.184
2930766	BA	Sítio do Quinto	12.592	5.172	7.420
2930774	BA	Sobradinho	22.000	20.002	1.998
2930808	BA	Souto Soares	15.899	6.039	9.860
2930907	BA	Tabocas do Brejo Velho	11.431	3.932	7.499
2931004	BA	Tanhaçu	20.013	8.290	11.723
2931053	BA	Tanque Novo	16.128	7.317	8.811
2931103	BA	Tanquinho	8.008	5.711	2.297
2931301	BA	Tapiramutá	16.516	12.784	3.732
2931509	BA	Teofilândia	21.482	6.692	14.790
2931806	BA	Tremedal	17.029	3.939	13.090
2931905	BA	Tucano	52.418	21.958	30.460
2932002	BA	Uauá	24.294	10.761	13.533
2932101	BA	Ubaíra	19.750	8.822	10.928
2932408	BA	Uibaí	13.625	8.311	5.314
2932457	BA	Umburanas	17.000	7.510	9.490
2932606	BA	Urandi	16.466	5.939	10.527
2932804	BA	Utinga	18.173	12.810	5.363
2933000	BA	Valente	24.560	13.487	11.073
2933059	BA	Várzea da Roça	13.786	6.481	7.305
2933109	BA	Várzea do Poço	8.661	5.789	2.872
2933158	BA	Várzea Nova	13.073	8.553	4.520
2933307	BA	Vitória da Conquista	306.866	274.739	32.127
2933406	BA	Wagner	8.983	6.482	2.501
2933604	BA	Xique-Xique	45.536	32.541	12.995

Fonte: Adaptado do IBGE, 2010

Geocódigo	Estado	Município	Continuação		
			Nº de habitantes		
			Total	Urbana	Rural
2300101	CE	Abaiara	10.496	4.552	5.944
2300150	CE	Acarape	15.338	7.982	7.356
2300309	CE	Acopiara	51.160	25.228	25.932
2300408	CE	Aiuaba	16.203	3.951	12.252
2300507	CE	Alcântaras	10.771	3.448	7.323
2300606	CE	Altaneira	6.856	4.957	1.899
2300705	CE	Alto Santo	16.359	8.041	8.318
2300804	CE	Antonina do Norte	6.984	4.999	1.985
2300903	CE	Apuiarés	13.925	5.772	8.153
2301109	CE	Aracati	69.159	44.035	25.124
2301208	CE	Aracoiaba	25.391	13.737	11.654
2301257	CE	Ararendá	10.491	4.906	5.585
2301307	CE	Araripe	20.685	12.733	7.952
2301406	CE	Aratuba	11.529	3.769	7.760
2301505	CE	Arneiroz	7.650	3.879	3.771
2301604	CE	Assaré	22.445	11.952	10.493
2301703	CE	Aurora	24.566	11.825	12.741
2301802	CE	Baixio	6.026	3.304	2.722
2301851	CE	Banabuiú	17.315	8.753	8.562
2301901	CE	Barbalha	55.323	38.022	17.301
2301950	CE	Barreira	19.573	8.127	11.446
2302008	CE	Barro	21.514	13.160	8.354
2302107	CE	Baturité	33.321	24.437	8.884
2302404	CE	Boa Viagem	52.498	26.604	25.894
2302503	CE	Brejo Santo	45.193	28.055	17.138
2302701	CE	Campos Sales	26.506	19.081	7.425
2302800	CE	Canindé	74.473	46.875	27.598
2302909	CE	Capistrano	17.062	6.212	10.850
2303006	CE	Caridade	20.020	11.523	8.497
2303105	CE	Cariré	18.347	8.301	10.046
2303204	CE	Caririaçu	26.393	14.031	12.362
2303303	CE	Cariús	18.567	8.310	10.257
2303402	CE	Carnaubal	16.746	7.960	8.786
2303600	CE	Catarina	18.745	8.728	10.017
2303659	CE	Catunda	9.952	5.395	4.557
2303709	CE	Caucaia	325.441	290.220	35.221
2303808	CE	Cedro	24.527	15.159	9.368
2303931	CE	Choró	12.853	3.794	9.059

Fonte: Adaptado do IBGE, 2010

Geocódigo	Estado	Município	Continuação		
			Nº de habitantes		
			Total	Urbana	Rural
2303956	CE	Chorozinho	18.915	11.426	7.489
2304004	CE	Coreaú	21.954	14.223	7.731
2304103	CE	Crateús	72.812	52.644	20.168
2304202	CE	Crato	121.428	100.916	20.512
2304236	CE	Croatá	17.069	9.038	8.031
2304269	CE	Deputado Irapuan Pinheiro	9.095	4.133	4.962
2304277	CE	Ererê	6.840	3.458	3.382
2304301	CE	Farias Brito	19.007	8.871	10.136
2304350	CE	Forquilha	21.786	15.473	6.313
2304509	CE	Frecheirinha	12.991	7.636	5.355
2304608	CE	General Sampaio	6.218	3.648	2.570
2304657	CE	Graça	15.049	5.815	9.234
2304806	CE	Granjeiro	4.629	1.370	3.259
2304905	CE	Groaíras	10.228	7.076	3.152
2305001	CE	Guaraciaba do Norte	37.775	17.403	20.372
2305100	CE	Guaramiranga	4.164	2.495	1.669
2305209	CE	Hidrolândia	19.325	11.054	8.271
2305233	CE	Horizonte	55.187	51.049	4.138
2305266	CE	Ibaretama	12.922	4.447	8.475
2305308	CE	Ibiapina	23.808	10.743	13.065
2305332	CE	Ibicuitinga	11.335	5.742	5.593
2305357	CE	Icapuí	18.392	5.787	12.605
2305407	CE	Icó	65.456	30.463	34.993
2305506	CE	Iguatu	96.495	74.627	21.868
2305605	CE	Independência	25.573	11.473	14.100
2305654	CE	Ipaporanga	11.343	4.136	7.207
2305704	CE	Ipauimirim	12.009	7.133	4.876
2305803	CE	Ipu	40.296	25.581	14.715
2305902	CE	Ipueiras	37.862	18.358	19.504
2306009	CE	Iracema	13.722	9.819	3.903
2306108	CE	Irauçuba	22.324	14.343	7.981
2306207	CE	Itaiçaba	7.316	4.279	3.037
2306306	CE	Itapagé	48.350	33.990	14.360
2306405	CE	Itapipoca	116.065	66.909	49.156
2306504	CE	Itapiúna	18.626	8.819	9.807
2306603	CE	Itatira	18.894	9.522	9.372
2306702	CE	Jaguaretama	17.863	8.469	9.394
2306801	CE	Jaguaribara	10.399	7.212	3.187

Fonte: Adaptado do IBGE, 2010

Geocódigo	Estado	Município	Continuação		
			Nº de habitantes		
			Total	Urbana	Rural
2306900	CE	Jaguaribe	34.409	23.268	11.141
2307007	CE	Jaguaruana	32.236	19.135	13.101
2307106	CE	Jardim	26.688	8.994	17.694
2307205	CE	Jati	7.660	4.489	3.171
2307304	CE	Juazeiro do Norte	249.939	240.128	9.811
2307403	CE	Jucás	23.807	14.150	9.657
2307502	CE	Lavras da Mangabeira	31.090	18.132	12.958
2307601	CE	Limoeiro do Norte	56.264	32.483	23.781
2307635	CE	Madalena	18.088	8.915	9.173
2307700	CE	Maranguape	113.561	86.309	27.252
2308005	CE	Massapê	35.191	23.983	11.208
2308104	CE	Mauriti	44.240	23.285	20.955
2308203	CE	Meruoca	13.693	7.420	6.273
2308302	CE	Milagres	28.316	13.556	14.760
2308351	CE	Milhã	13.086	5.969	7.117
2308377	CE	Miraíma	12.800	6.847	5.953
2308401	CE	Missão Velha	34.274	15.419	18.855
2308500	CE	Mombaça	42.690	18.816	23.874
2308609	CE	Monsenhor Tabosa	16.705	9.362	7.343
2308708	CE	Morada Nova	62.065	35.401	26.664
2309003	CE	Mucambo	14.102	9.066	5.036
2309102	CE	Mulungu	11.485	4.198	7.287
2309201	CE	Nova Olinda	14.256	9.696	4.560
2309300	CE	Nova Russas	30.965	23.244	7.721
2309409	CE	Novo Oriente	27.453	14.230	13.223
2309458	CE	Ocara	24.007	7.605	16.402
2309508	CE	Orós	21.389	16.023	5.366
2309607	CE	Pacajus	61.838	50.675	11.163
2309805	CE	Pacoti	11.607	4.745	6.862
2309904	CE	Pacujá	5.986	3.723	2.263
2310001	CE	Palhano	8.866	4.515	4.351
2310100	CE	Palmácia	12.005	4.957	7.048
2310308	CE	Parambu	31.309	14.106	17.203
2310407	CE	Paramoti	11.308	5.540	5.768
2310506	CE	Pedra Branca	41.890	24.510	17.380
2310605	CE	Penaforte	8.226	6.399	1.827
2310704	CE	Pentecoste	35.400	21.394	14.006
2310803	CE	Pereiro	15.757	5.433	10.324

Fonte: Adaptado do IBGE, 2010

Geocódigo	Estado	Município	Continuação		
			Nº de habitantes		
			Total	Urbana	Rural
2310902	CE	Piquet Carneiro	15.467	7.440	8.027
2310951	CE	Pires Ferreira	10.216	3.354	6.862
2311009	CE	Poranga	12.001	7.798	4.203
2311108	CE	Porteiras	15.061	6.189	8.872
2311207	CE	Potengi	10.276	5.714	4.562
2311231	CE	Potiretama	6.126	2.703	3.423
2311264	CE	Quiterianópolis	19.921	6.305	13.616
2311306	CE	Quixadá	80.604	57.485	23.119
2311355	CE	Quixelô	15.000	4.929	10.071
2311405	CE	Quixeramobim	71.887	43.424	28.463
2311504	CE	Quixeré	19.412	11.930	7.482
2311603	CE	Redenção	26.415	15.134	11.281
2311702	CE	Reriutaba	19.455	10.590	8.865
2311801	CE	Russas	69.833	44.952	24.881
2311900	CE	Saboeiro	15.752	8.455	7.297
2311959	CE	Salitre	15.453	6.263	9.190
2312205	CE	Santa Quitéria	42.763	22.260	20.503
2312007	CE	Santana do Acaraú	29.946	15.372	14.574
2312106	CE	Santana do Cariri	17.170	8.822	8.348
2312304	CE	São Benedito	44.178	24.554	19.624
2312502	CE	São João do Jaguaribe	7.900	3.169	4.731
2312700	CE	Senador Pompeu	26.469	15.706	10.763
2312908	CE	Sobral	188.233	166.310	21.923
2313005	CE	Solonópole	17.665	9.106	8.559
2313104	CE	Tabuleiro do Norte	29.204	18.806	10.398
2313203	CE	Tamboril	25.451	14.202	11.249
2313252	CE	Tarrafas	8.910	2.624	6.286
2313302	CE	Tauá	55.716	32.259	23.457
2313351	CE	Tejuçuoca	16.827	6.335	10.492
2313401	CE	Tianguá	68.892	45.819	23.073
2313609	CE	Ubajara	31.787	15.350	16.437
2313708	CE	Umari	7.545	3.918	3.627
2313757	CE	Umirim	18.802	11.091	7.711
2313807	CE	Uruburetama	19.765	14.689	5.076
2313955	CE	Varjota	17.593	14.416	3.177
2314003	CE	Várzea Alegre	38.434	23.896	14.538
3101003	MG	Águas Vermelhas	12.722	8.941	3.781
3101706	MG	Almenara	38.775	31.750	7.025

Fonte: Adaptado do IBGE, 2010

Geocódigo	Estado	Município	Continuação		
			Nº de habitantes		
			Total	Urbana	Rural
3103405	MG	Araçuaí	36.013	23.435	12.578
3105202	MG	Bandeira	4.987	2.377	2.610
3106507	MG	Berilo	12.300	3.888	8.412
3106655	MG	Berizal	4.370	2.485	1.885
3108255	MG	Bonito de Minas	9.673	2.209	7.464
3102704	MG	Cachoeira de Pajeú	8.959	4.461	4.498
3112703	MG	Capitão Enéas	14.206	11.520	2.686
3113008	MG	Caraí	22.343	7.191	15.152
3115474	MG	Catuti	5.102	2.978	2.124
3116100	MG	Chapada do Norte	15.189	5.694	9.495
3117009	MG	Comercinho	8.298	3.547	4.751
3117836	MG	Cônego Marinho	7.101	1.915	5.186
3119500	MG	Coronel Murta	9.117	6.693	2.424
3120300	MG	Cristália	5.760	3.053	2.707
3120870	MG	Curral de Dentro	6.913	5.837	1.076
3122355	MG	Divisa Alegre	5.884	5.693	191
3122454	MG	Divisópolis	8.974	6.403	2.571
3124302	MG	Espinosa	31.113	18.023	13.090
3125606	MG	Felisburgo	6.877	5.088	1.789
3126505	MG	Francisco Badaró	10.248	3.191	7.057
3126703	MG	Francisco Sá	24.912	14.897	10.015
3127073	MG	Fruta de Leite	5.940	2.036	3.904
3127339	MG	Gameleiras	5.139	1.413	3.726
3127800	MG	Grão Mogol	15.024	5.391	9.633
3129657	MG	Ibiracatu	6.155	3.123	3.032
3130655	MG	Indaiabira	7.330	2.742	4.588
3132107	MG	Itacarambi	17.720	13.799	3.921
3133303	MG	Itaobim	21.001	15.779	5.222
3134004	MG	Itinga	14.407	6.554	7.853
3134707	MG	Jacinto	12.134	9.197	2.937
3135050	MG	Jaíba	33.587	17.635	15.952
3135100	MG	Janaúba	66.803	60.570	6.233
3135209	MG	Januária	65.463	41.322	24.141
3135357	MG	Japonvar	8.298	3.050	5.248
3135456	MG	Jenipapo de Minas	7.116	2.883	4.233
3135803	MG	Jequitinhonha	24.131	17.061	7.070
3136009	MG	Joáima	14.941	10.273	4.668
3136504	MG	Jordânia	10.324	7.221	3.103

Fonte: Adaptado do IBGE, 2010

Geocódigo	Estado	Município	Continuação		
			Nº de habitantes		
			Total	Urbana	Rural
3136520	MG	José Gonçalves de Minas	4.553	1.138	3.415
3136579	MG	Josenópolis	4.566	2.444	2.122
3136959	MG	Juvenília	5.708	4.392	1.316
3138658	MG	Lontra	8.397	5.630	2.767
3139250	MG	Mamonas	6.321	2.812	3.509
3139300	MG	Manga	19.813	13.848	5.965
3140555	MG	Mata Verde	7.874	6.388	1.486
3140852	MG	Matias Cardoso	9.979	5.136	4.843
3141009	MG	Mato Verde	12.684	9.459	3.225
3141405	MG	Medina	21.026	15.092	5.934
3142254	MG	Miravânia	4.549	1.079	3.470
3142700	MG	Montalvânia	15.862	10.239	5.623
3142908	MG	Monte Azul	21.994	12.418	9.576
3143153	MG	Monte Formoso	4.656	1.700	2.956
3143450	MG	Montezuma	7.464	3.079	4.385
3144656	MG	Ninheira	9.815	2.623	7.192
3145059	MG	Nova Porteira	7.398	4.069	3.329
3145307	MG	Novo Cruzeiro	30.725	10.522	20.203
3145372	MG	Novorizonte	4.963	1.717	3.246
3146255	MG	Padre Carvalho	5.834	3.462	2.372
3146305	MG	Padre Paraíso	18.849	11.520	7.329
3146552	MG	Pai Pedro	5.934	1.749	4.185
3147956	MG	Patis	5.579	2.301	3.278
3148707	MG	Pedra Azul	23.839	21.006	2.833
3149150	MG	Pedras de Maria da Cruz	10.315	6.328	3.987
3152170	MG	Ponto dos Volantes	11.345	4.031	7.314
3152204	MG	Porteira	37.627	19.338	18.289
3154507	MG	Riacho dos Machados	9.360	4.499	4.861
3155603	MG	Rio Pardo de Minas	29.099	11.692	17.407
3156502	MG	Rubelita	7.772	2.516	5.256
3156601	MG	Rubim	9.919	7.703	2.216
3157005	MG	Salinas	39.178	30.716	8.462
3157104	MG	Salto da Divisa	6.859	5.749	1.110
3157377	MG	Santa Cruz de Salinas	4.397	1.151	3.246
3158102	MG	Santa Maria do Salto	5.284	3.742	1.542
3160454	MG	Santo Antônio do Retiro	6.955	1.590	5.365
3162401	MG	São João da Ponte	25.358	8.656	16.702
3162450	MG	São João das Missões	11.715	2.446	9.269

Fonte: Adaptado do IBGE, 2010

Geocódigo	Estado	Município	Continuação		
			Nº de habitantes		
			Total	Urbana	Rural
3162708	MG	São João do Paraíso	22.319	10.235	12.084
3166956	MG	Serranópolis de Minas	4.425	1.728	2.697
3168002	MG	Taiobeiras	30.917	25.060	5.857
3170651	MG	Vargem Grande do Rio Pardo	4.733	2.421	2.312
3170909	MG	Varzelândia	19.116	8.904	10.212
3171030	MG	Verdelândia	8.346	4.762	3.584
3171600	MG	Virgem da Lapa	13.619	6.840	6.779
2500106	PB	Água Branca	9.449	4.061	5.388
2500205	PB	Aguiar	5.530	2.701	2.829
2500536	PB	Alcantil	5.239	2.064	3.175
2500577	PB	Algodão de Jandaíra	2.366	1.231	1.135
2500734	PB	Amparo	2.088	1.062	1.026
2500775	PB	Aparecida	7.676	3.638	4.038
2500908	PB	Arara	12.653	8.924	3.729
2501005	PB	Araruna	18.879	9.328	9.551
2501153	PB	Areia de Baraúnas	1.927	1.017	910
2501203	PB	Areial	6.470	4.600	1.870
2501302	PB	Aroeiras	19.082	9.531	9.551
2501351	PB	Assunção	3.522	2.846	676
2501500	PB	Bananeiras	21.851	8.668	13.183
2501534	PB	Baraúna	4.220	3.187	1.033
2501609	PB	Barra de Santa Rosa	14.157	7.956	6.201
2501575	PB	Barra de Santana	8.206	731	7.475
2501708	PB	Barra de São Miguel	5.611	2.364	3.247
2502003	PB	Belém do Brejo do Cruz	7.143	5.260	1.883
2502052	PB	Bernardino Batista	3.075	858	2.217
2502102	PB	Boa Ventura	5.751	3.522	2.229
2502151	PB	Boa Vista	6.227	3.208	3.019
2502201	PB	Bom Jesus	2.400	988	1.412
2502300	PB	Bom Sucesso	5.035	2.030	3.005
2502409	PB	Bonito de Santa Fé	10.804	7.399	3.405
2502508	PB	Boqueirão	16.888	12.006	4.882
2502805	PB	Brejo do Cruz	13.123	9.898	3.225
2502904	PB	Brejo dos Santos	6.198	4.634	1.564
2503100	PB	Cabaceiras	5.035	2.217	2.818
2503308	PB	Cachoeira dos Índios	9.546	3.403	6.143
2503407	PB	Cacimba de Areia	3.557	1.674	1.883
2503506	PB	Cacimba de Dentro	16.748	9.158	7.590

Fonte: Adaptado do IBGE, 2010

Geocódigo	Estado	Município	Continuação		
			Nº de habitantes		
			Total	Urbana	Rural
2503555	PB	Cacimbas	6.814	1.641	5.173
2503605	PB	Caiçara	7.220	5.190	2.030
2503704	PB	Cajazeiras	58.446	47.501	10.945
2503753	PB	Cajazeirinhas	3.033	1.000	2.033
2503902	PB	Camalaú	5.749	2.887	2.862
2504009	PB	Campina Grande	385.213	367.209	18.004
2516409	PB	Campo de Santana	10.262	4.368	5.894
2504074	PB	Caraúbas	3.899	1.517	2.382
2504108	PB	Carrapateira	2.378	1.713	665
2504157	PB	Casserengue	7.058	3.458	3.600
2504207	PB	Catingueira	4.812	2.884	1.928
2504306	PB	Catolé do Rocha	28.759	21.323	7.436
2504355	PB	Caturité	4.543	1.024	3.519
2504405	PB	Conceição	18.363	11.433	6.930
2504504	PB	Condado	6.584	4.562	2.022
2504702	PB	Congo	4.687	2.942	1.745
2504801	PB	Coremas	15.149	11.419	3.730
2504850	PB	Coxixola	1.771	782	989
2505006	PB	Cubati	6.866	4.769	2.097
2505105	PB	Cuité	19.978	13.462	6.516
2505303	PB	Curral Velho	2.505	1.410	1.095
2505352	PB	Damião	4.900	2.278	2.622
2505402	PB	Desterro	7.991	4.889	3.102
2505600	PB	Diamante	6.616	3.818	2.798
2505709	PB	Dona Inês	10.517	4.655	5.862
2505907	PB	Emas	3.317	2.132	1.185
2506004	PB	Esperança	31.095	21.631	9.464
2506103	PB	Fagundes	11.405	5.465	5.940
2506202	PB	Frei Martinho	2.933	1.807	1.126
2506251	PB	Gado Bravo	8.376	908	7.468
2506509	PB	Gurjão	3.159	2.128	1.031
2506608	PB	Ibiara	6.031	3.686	2.345
2502607	PB	Igaracy	6.156	4.121	2.035
2506707	PB	Imaculada	11.352	5.063	6.289
2506806	PB	Ingá	18.180	11.599	6.581
2506905	PB	Itabaiana	24.481	19.731	4.750
2507002	PB	Itaporanga	23.192	17.629	5.563
2507200	PB	Itatuba	10.201	5.955	4.246

Fonte: Adaptado do IBGE, 2010

Geocódigo	Estado	Município	Continuação		
			Nº de habitantes		
			Total	Urbana	Rural
2507408	PB	Jericó	7.538	4.729	2.809
2507705	PB	Juazeirinho	16.776	9.124	7.652
2507804	PB	Junco do Seridó	6.643	4.369	2.274
2508000	PB	Juru	9.826	4.359	5.467
2508109	PB	Lagoa	4.681	2.304	2.377
2508307	PB	Lagoa Seca	25.900	10.570	15.330
2508406	PB	Lastro	2.841	1.335	1.506
2508505	PB	Livramento	7.164	3.752	3.412
2508554	PB	Logradouro	3.942	1.723	2.219
2508703	PB	Mãe d'Água	4.019	1.569	2.450
2508802	PB	Malta	5.613	4.905	708
2509008	PB	Manaíra	10.759	6.027	4.732
2509156	PB	Marizópolis	6.173	5.357	816
2509206	PB	Massaranduba	12.902	4.484	8.418
2509370	PB	Mato Grosso	2.702	1.201	1.501
2509396	PB	Maturéia	5.939	3.857	2.082
2509404	PB	Mogeirol	12.491	5.583	6.908
2509503	PB	Montadas	4.990	3.156	1.834
2509602	PB	Monte Horebe	4.508	2.501	2.007
2509701	PB	Monteiro	30.852	20.261	10.591
2509909	PB	Natuba	10.566	3.634	6.932
2510006	PB	Nazarezinho	7.280	3.184	4.096
2510105	PB	Nova Floresta	10.533	7.892	2.641
2510204	PB	Nova Olinda	6.070	3.227	2.843
2510303	PB	Nova Palmeira	4.361	2.552	1.809
2510402	PB	Olho d'Água	6.931	3.868	3.063
2510501	PB	Olivedos	3.627	1.902	1.725
2510600	PB	Ouro Velho	2.928	2.047	881
2510659	PB	Parari	1.256	699	557
2510709	PB	Passagem	2.233	1.109	1.124
2510808	PB	Patos	100.674	97.278	3.396
2510907	PB	Paulista	11.788	5.720	6.068
2511004	PB	Pedra Branca	3.721	2.365	1.356
2511103	PB	Pedra Lavrada	7.475	3.075	4.400
2511301	PB	Piancó	15.465	11.278	4.187
2511400	PB	Picuí	18.222	12.120	6.102
2512002	PB	Pocinhos	17.032	9.618	7.414
2512036	PB	Poço Dantas	3.751	977	2.774

Fonte: Adaptado do IBGE, 2010

Geocódigo	Estado	Município	Continuação		
			Nº de habitantes		
			Total	Urbana	Rural
2512077	PB	Poço de José de Moura	3.978	1.425	2.553
2512101	PB	Pombal	32.110	25.753	6.357
2512200	PB	Prata	3.854	2.444	1.410
2512309	PB	Princesa Isabel	21.283	14.528	6.755
2512408	PB	Puxinanã	12.923	4.217	8.706
2512507	PB	Queimadas	41.049	22.236	18.813
2512606	PB	Quixabá	1.699	633	1.066
2512705	PB	Remígio	17.581	12.953	4.628
2512747	PB	Riachão	3.266	2.026	1.240
2512754	PB	Riachão do Bacamarte	4.264	2.663	1.601
2512788	PB	Riacho de Santo Antônio	1.722	1.186	536
2512804	PB	Riacho dos Cavalos	8.314	4.025	4.289
2513000	PB	Salgadinho	3.508	1.203	2.305
2513109	PB	Salgado de São Félix	11.976	5.250	6.726
2513158	PB	Santa Cecília	6.658	1.868	4.790
2513208	PB	Santa Cruz	6.471	2.988	3.483
2513307	PB	Santa Helena	5.369	2.702	2.667
2513356	PB	Santa Inês	3.539	1.430	2.109
2513406	PB	Santa Luzia	14.719	13.479	1.240
2513802	PB	Santa Teresinha	4.581	2.208	2.373
2513505	PB	Santana de Mangueira	5.331	2.231	3.100
2513604	PB	Santana dos Garrotes	7.266	3.736	3.530
2513653	PB	Santarém	2.615	840	1.775
2513851	PB	Santo André	2.638	865	1.773
2513927	PB	São Bentinho	4.138	2.845	1.293
2513901	PB	São Bento	30.879	25.040	5.839
2513968	PB	São Domingos	2.855	994	1.861
2513943	PB	São Domingos do Cariri	2.420	1.034	1.386
2513984	PB	São Francisco	3.364	1.363	2.001
2514008	PB	São João do Cariri	4.344	2.347	1.997
2500700	PB	São João do Rio do Peixe	18.201	6.885	11.316
2514107	PB	São João do Tigre	4.396	1.529	2.867
2514206	PB	São José da Lagoa Tapada	7.564	3.315	4.249
2514305	PB	São José de Caiana	6.010	2.729	3.281
2514404	PB	São José de Espinharas	4.760	1.617	3.143
2514503	PB	São José de Piranhas	19.096	10.795	8.301
2514552	PB	São José de Princesa	4.219	695	3.524
2514602	PB	São José do Bonfim	3.233	1.361	1.872

Fonte: Adaptado do IBGE, 2010

Geocódigo	Estado	Município	Continuação		
			Nº de habitantes		
			Total	Urbana	Rural
2514651	PB	São José do Brejo do Cruz	1.684	958	726
2514701	PB	São José do Sabugi	4.010	2.579	1.431
2514800	PB	São José dos Cordeiros	3.985	1.643	2.342
2514909	PB	São Mamede	7.748	5.929	1.819
2515104	PB	São Sebastião de Lagoa de Roça	11.041	4.659	6.382
2515203	PB	São Sebastião do Umbuzeiro	3.235	2.097	1.138
2515401	PB	Seridó	10.230	4.597	5.633
2515500	PB	Serra Branca	12.973	8.418	4.555
2515708	PB	Serra Grande	2.975	1.776	1.199
2516003	PB	Solânea	26.693	19.332	7.361
2516102	PB	Soledade	13.739	10.231	3.508
2516151	PB	Sossêgo	3.169	1.582	1.587
2516201	PB	Sousa	65.803	51.881	13.922
2516300	PB	Sumé	16.060	12.236	3.824
2516508	PB	Taperoá	14.936	8.939	5.997
2516607	PB	Tavares	14.103	6.616	7.487
2516706	PB	Teixeira	14.153	9.631	4.522
2516755	PB	Tenório	2.813	1.673	1.140
2516805	PB	Triunfo	9.220	4.309	4.911
2516904	PB	Uiraúna	14.584	10.349	4.235
2517001	PB	Umbuzeiro	9.298	3.986	5.312
2517100	PB	Várzea	2.504	1.835	669
2517209	PB	Vieirópolis	5.045	996	4.049
2505501	PB	Vista Serrana	3.512	1.586	1.926
2517407	PB	Zabelê	2.075	1.472	603
2600104	PE	Afogados da Ingazeira	35.088	27.402	7.686
2600203	PE	Afrânio	17.586	5.861	11.725
2600302	PE	Agrestina	22.679	16.957	5.722
2600500	PE	Águas Belas	40.235	24.564	15.671
2600609	PE	Alagoinha	13.759	7.769	5.990
2600807	PE	Altinho	22.353	12.776	9.577
2601003	PE	Angelim	10.202	6.087	4.115
2601102	PE	Araripina	77.302	46.908	30.394
2601201	PE	Arcoverde	68.793	62.668	6.125
2601607	PE	Belém de São Francisco	20.253	12.582	7.671
2601706	PE	Belo Jardim	72.432	58.233	14.199
2601805	PE	Betânia	12.003	3.712	8.291
2601904	PE	Bezerros	58.668	49.740	8.928

Fonte: Adaptado do IBGE, 2010

Geocódigo	Estado	Município	Continuação		
			Nº de habitantes		
			Total	Urbana	Rural
2602001	PE	Bodocó	35.158	12.824	22.334
2602100	PE	Bom Conselho	45.503	29.779	15.724
2602209	PE	Bom Jardim	37.826	15.195	22.631
2602407	PE	Brejão	8.844	3.564	5.280
2602506	PE	Brejinho	7.307	3.386	3.921
2602605	PE	Brejo da Madre de Deus	45.180	35.124	10.056
2602803	PE	Buíque	52.105	21.195	30.910
2603009	PE	Cabrobó	30.873	19.798	11.075
2603108	PE	Cachoeirinha	18.819	15.205	3.614
2603207	PE	Caetés	26.577	7.520	19.057
2603306	PE	Calçado	11.125	3.810	7.315
2603405	PE	Calumbi	5.648	2.180	3.468
2603504	PE	Camocim de São Félix	17.104	14.327	2.777
2603702	PE	Canhotinho	24.521	14.106	10.415
2603801	PE	Capoeiras	19.593	6.263	13.330
2603900	PE	Carnaíba	18.574	7.624	10.950
2603926	PE	Carnaubeira da Penha	11.782	1.982	9.800
2604106	PE	Caruaru	314.912	279.589	35.323
2604155	PE	Casinhas	13.766	1.704	12.062
2604304	PE	Cedro	10.778	6.291	4.487
2604502	PE	Chã Grande	20.137	13.692	6.445
2604700	PE	Correntes	17.419	10.329	7.090
2604908	PE	Cumaru	17.183	8.039	9.144
2605004	PE	Cupira	23.390	20.787	2.603
2605103	PE	Custódia	33.855	21.716	12.139
2605152	PE	Dormentes	16.917	6.004	10.913
2605301	PE	Exu	31.636	16.303	15.333
2605608	PE	Flores	22.169	9.364	12.805
2605707	PE	Floresta	29.285	19.973	9.312
2605806	PE	Frei Miguelinho	14.293	3.389	10.904
2606002	PE	Garanhuns	129.408	115.356	14.052
2606309	PE	Granito	6.855	3.178	3.677
2606408	PE	Gravatá	76.458	68.385	8.073
2606507	PE	Iati	18.360	7.718	10.642
2606606	PE	Ibimirim	26.954	14.895	12.059
2606705	PE	Ibirajuba	7.534	3.140	4.394
2606903	PE	Iguaraci	11.779	6.110	5.669
2607000	PE	Inajá	19.081	7.958	11.123

Fonte: Adaptado do IBGE, 2010

Geocódigo	Estado	Município	Continuação		
			Nº de habitantes		
			Total	Urbana	Rural
2607109	PE	Ingazeira	4.496	2.456	2.040
2607307	PE	Ipubi	28.120	17.278	10.842
2607406	PE	Itacuruba	4.369	3.708	661
2607505	PE	Itaíba	26.256	9.688	16.568
2607703	PE	Itapetim	13.881	8.426	5.455
2608008	PE	Jataúba	15.819	9.184	6.635
2608057	PE	Jatobá	13.963	6.082	7.881
2608107	PE	João Alfredo	30.743	15.020	15.723
2608255	PE	Jucati	10.604	2.828	7.776
2608305	PE	Jupi	13.705	8.356	5.349
2608404	PE	Jurema	14.541	8.753	5.788
2608602	PE	Lagoa do Ouro	12.132	6.029	6.103
2608701	PE	Lagoa dos Gatos	15.615	8.641	6.974
2608750	PE	Lagoa Grande	22.760	10.416	12.344
2608800	PE	Lajedo	36.628	26.395	10.233
2609154	PE	Manari	18.083	3.818	14.265
2609303	PE	Mirandiba	14.308	7.141	7.167
2614303	PE	Moreilândia	11.132	6.838	4.294
2609709	PE	Orobó	22.878	8.233	14.645
2609808	PE	Orocó	13.180	4.617	8.563
2609907	PE	Ouricuri	64.358	32.596	31.762
2610103	PE	Palmeirina	8.189	5.178	3.011
2610202	PE	Panelas	25.645	13.964	11.681
2610301	PE	Paranatama	11.001	2.241	8.760
2610400	PE	Parnamirim	20.224	8.377	11.847
2610509	PE	Passira	28.628	13.945	14.683
2610806	PE	Pedra	20.944	11.998	8.946
2610905	PE	Pesqueira	62.931	45.126	17.805
2611002	PE	Petrolândia	32.492	23.621	8.871
2611101	PE	Petrolina	293.962	219.215	74.747
2611200	PE	Poção	11.242	6.988	4.254
2611533	PE	Quixaba	6.739	2.495	4.244
2611705	PE	Riacho das Almas	19.162	8.762	10.400
2612000	PE	Sairé	11.240	6.305	4.935
2612109	PE	Salgadinho	9.312	3.062	6.250
2612208	PE	Salgueiro	56.629	45.713	10.916
2612307	PE	Saloá	15.309	7.668	7.641
2612406	PE	Sanharó	21.955	12.500	9.455

Fonte: Adaptado do IBGE, 2010

Geocódigo	Estado	Município	Continuação		
			Nº de habitantes		
			Total	Urbana	Rural
2612455	PE	Santa Cruz	13.594	4.447	9.147
2612471	PE	Santa Cruz da Baixa Verde	11.768	5.277	6.491
2612505	PE	Santa Cruz do Capibaribe	87.582	85.594	1.988
2612554	PE	Santa Filomena	13.371	2.226	11.145
2612604	PE	Santa Maria da Boa Vista	39.435	14.876	24.559
2612703	PE	Santa Maria do Cambucá	13.021	3.275	9.746
2612802	PE	Santa Terezinha	10.991	6.876	4.115
2613008	PE	São Bento do Una	53.242	27.899	25.343
2613107	PE	São Caitano	35.274	27.079	8.195
2613206	PE	São João	21.312	9.656	11.656
2613305	PE	São Joaquim do Monte	20.488	14.122	6.366
2613503	PE	São José do Belmonte	32.617	16.168	16.449
2613602	PE	São José do Egito	31.829	20.960	10.869
2613909	PE	Serra Talhada	79.232	61.275	17.957
2614006	PE	Serrita	18.331	6.356	11.975
2614105	PE	Sertânia	33.787	18.557	15.230
2614402	PE	Solidão	5.744	1.831	3.913
2614501	PE	Surubim	58.515	44.036	14.479
2614600	PE	Tabira	26.427	19.769	6.658
2614709	PE	Tacaimbó	12.725	7.085	5.640
2614808	PE	Tacaratu	22.068	9.192	12.876
2615003	PE	Taquaritinga do Norte	24.903	17.961	6.942
2615102	PE	Terezinha	6.737	2.860	3.877
2615201	PE	Terra Nova	9.278	5.014	4.264
2615409	PE	Toritama	35.554	34.125	1.429
2615607	PE	Trindade	26.116	22.464	3.652
2615706	PE	Triunfo	15.006	7.944	7.062
2615805	PE	Tupanatinga	24.425	8.534	15.891
2615904	PE	Tuparetama	7.925	6.351	1.574
2616001	PE	Venturosa	16.052	10.343	5.709
2616100	PE	Verdejante	9.142	2.692	6.450
2616183	PE	Vertente do Lério	7.873	1.813	6.060
2616209	PE	Vertentes	18.222	12.941	5.281
2200053	PI	Acauã	6.749	901	5.848
2200251	PI	Alagoinha do Piauí	7.341	2.669	4.672
2200277	PI	Alegrete do Piauí	5.153	2.837	2.316
2200459	PI	Alvorada do Gurguéia	5.050	1.849	3.201
2200707	PI	Anísio de Abreu	9.098	4.503	4.595

Fonte: Adaptado do IBGE, 2010

Geocódigo	Estado	Município	Continuação		
			Nº de habitantes		
			Total	Urbana	Rural
2200905	PI	Aroazes	5.779	3.430	2.349
2200954	PI	Aroeiras do Itaim	2.440	238	2.202
2201051	PI	Assunção do Piauí	7.503	3.378	4.125
2201101	PI	Avelino Lopes	11.067	6.714	4.353
2201556	PI	Bela Vista do Piauí	3.778	1.243	2.535
2201572	PI	Belém do Piauí	3.284	1.603	1.681
2201705	PI	Bertolínia	5.319	3.894	1.425
2201739	PI	Betânia do Piauí	6.015	1.678	4.337
2201804	PI	Bocaina	4.369	1.746	2.623
2201903	PI	Bom Jesus	22.629	17.623	5.006
2201929	PI	Bonfim do Piauí	5.393	1.635	3.758
2201988	PI	Brejo do Piauí	3.850	1.426	2.424
2202026	PI	Buriti dos Montes	7.974	2.421	5.553
2202075	PI	Cajazeiras do Piauí	3.343	1.112	2.231
2202091	PI	Caldeirão Grande do Piauí	5.671	1.662	4.009
2202109	PI	Campinas do Piauí	5.408	1.807	3.601
2202117	PI	Campo Alegre do Fidalgo	4.693	1.224	3.469
2202133	PI	Campo Grande do Piauí	5.592	1.569	4.023
2202251	PI	Canavieira	3.921	1.738	2.183
2202307	PI	Canto do Buriti	20.020	11.130	8.890
2202455	PI	Capitão Gervásio Oliveira	3.878	1.162	2.716
2202505	PI	Caracol	10.212	4.028	6.184
2202554	PI	Caridade do Piauí	4.826	1.579	3.247
2202604	PI	Castelo do Piauí	18.336	11.479	6.857
2202752	PI	Colônia do Gurguéia	6.036	4.850	1.186
2202778	PI	Colônia do Piauí	7.433	2.644	4.789
2202802	PI	Conceição do Canindé	4.475	2.363	2.112
2202851	PI	Coronel José Dias	4.541	1.491	3.050
2203107	PI	Cristino Castro	9.981	7.262	2.719
2203206	PI	Curimatá	10.761	7.084	3.677
2203230	PI	Currais	4.704	924	3.780
2203271	PI	Curral Novo do Piauí	4.869	1.379	3.490
2203354	PI	Dirceu Arcoverde	6.675	2.369	4.306
2203404	PI	Dom Expedito Lopes	6.569	3.572	2.997
2203453	PI	Dom Inocêncio	9.245	2.018	7.227
2203420	PI	Domingos Mourão	4.264	958	3.306
2203602	PI	Eliseu Martins	4.665	3.821	844
2203750	PI	Fartura do Piauí	5.074	1.336	3.738

Fonte: Adaptado do IBGE, 2010

Geocódigo	Estado	Município	Continuação		
			Nº de habitantes		
			Total	Urbana	Rural
2203800	PI	Flores do Piauí	4.366	1.987	2.379
2203859	PI	Floresta do Piauí	2.482	861	1.621
2204154	PI	Francisco Macedo	2.879	1.159	1.720
2204204	PI	Francisco Santos	8.592	3.979	4.613
2204303	PI	Fronteiras	11.117	7.288	3.829
2204352	PI	Geminiano	5.475	1.216	4.259
2204550	PI	Guaribas	4.401	1.275	3.126
2204709	PI	Inhuma	14.845	7.279	7.566
2204808	PI	Ipiranga do Piauí	9.327	5.746	3.581
2204907	PI	Isaías Coelho	8.221	1.865	6.356
2205003	PI	Itainópolis	11.109	2.530	8.579
2205102	PI	Itaueira	10.678	5.949	4.729
2205151	PI	Jacobina do Piauí	5.722	1.024	4.698
2205201	PI	Jaicós	18.035	8.508	9.527
2205359	PI	João Costa	2.960	701	2.259
2205516	PI	Juazeiro do Piauí	4.757	1.479	3.278
2205524	PI	Júlio Borges	5.373	1.618	3.755
2205532	PI	Jurema	4.517	866	3.651
2205573	PI	Lagoa de São Francisco	6.422	2.092	4.330
2205565	PI	Lagoa do Barro do Piauí	4.523	994	3.529
2205599	PI	Lagoa do Sítio	4.850	1.723	3.127
2205904	PI	Manoel Emídio	5.213	3.315	1.898
2205953	PI	Marcolândia	7.812	6.707	1.105
2206050	PI	Massapê do Piauí	6.220	936	5.284
2206357	PI	Milton Brandão	6.769	1.701	5.068
2206506	PI	Monsenhor Hipólito	7.391	3.485	3.906
2206654	PI	Morro Cabeça no Tempo	4.068	1.404	2.664
2206704	PI	Nazaré do Piauí	7.321	3.503	3.818
2207959	PI	Nova Santa Rita	4.187	704	3.483
2206902	PI	Novo Oriente do Piauí	6.498	3.280	3.218
2207009	PI	Oeiras	35.640	21.997	13.643
2207207	PI	Padre Marcos	6.657	2.352	4.305
2207306	PI	Paes Landim	4.059	2.376	1.683
2207355	PI	Pajeú do Piauí	3.363	1.426	1.937
2207405	PI	Palmeira do Piauí	4.993	1.764	3.229
2207553	PI	Paquetá	4.147	557	3.590
2207777	PI	Patos do Piauí	6.105	1.689	4.416
2207801	PI	Paulistana	19.785	10.656	9.129

Fonte: Adaptado do IBGE, 2010

Geocódigo	Estado	Município	Continuação		
			Nº de habitantes		
			Total	Urbana	Rural
2207850	PI	Pavussu	3.663	1.793	1.870
2207900	PI	Pedro II	37.496	22.666	14.830
2207934	PI	Pedro Laurentino	2.407	819	1.588
2208007	PI	Picos	73.414	58.307	15.107
2208106	PI	Pimenteiras	11.733	4.795	6.938
2208205	PI	Pio IX	17.671	5.291	12.380
2208304	PI	Piracuruca	27.553	19.247	8.306
2208650	PI	Queimada Nova	8.553	1.156	7.397
2208700	PI	Redenção do Gurguéia	8.400	5.335	3.065
2208874	PI	Ribeira do Piauí	4.263	1.030	3.233
2209005	PI	Rio Grande do Piauí	6.273	4.094	2.179
2209104	PI	Santa Cruz do Piauí	6.027	4.067	1.960
2209153	PI	Santa Cruz dos Milagres	3.794	2.127	1.667
2209302	PI	Santa Luz	5.513	3.109	2.404
2209377	PI	Santa Rosa do Piauí	5.149	3.655	1.494
2209351	PI	Santana do Piauí	4.917	1.939	2.978
2209401	PI	Santo Antônio de Lisboa	6.007	3.920	2.087
2209500	PI	Santo Inácio do Piauí	3.648	2.297	1.351
2209559	PI	São Braz do Piauí	4.313	1.021	3.292
2209658	PI	São Francisco de Assis do Piauí	5.567	1.429	4.138
2209708	PI	São Francisco do Piauí	6.298	1.983	4.315
2209856	PI	São João da Canabrava	4.445	1.233	3.212
2209872	PI	São João da Fronteira	5.608	2.272	3.336
2209906	PI	São João da Serra	6.157	3.447	2.710
2209955	PI	São João da Varjota	4.651	1.389	3.262
2210003	PI	São João do Piauí	19.548	13.470	6.078
2210052	PI	São José do Divino	5.148	2.710	2.438
2210102	PI	São José do Peixe	3.700	1.889	1.811
2210201	PI	São José do Piauí	6.591	1.929	4.662
2210300	PI	São Julião	5.675	2.328	3.347
2210359	PI	São Lourenço do Piauí	4.427	1.113	3.314
2210375	PI	São Luis do Piauí	2.561	814	1.747
2210391	PI	São Miguel do Fidalgo	2.976	1.085	1.891
2210409	PI	São Miguel do Tapuio	18.134	6.675	11.459
2210607	PI	São Raimundo Nonato	32.327	21.266	11.061
2210631	PI	Sebastião Leal	4.116	1.922	2.194
2210706	PI	Simões	14.180	5.689	8.491
2210805	PI	Simplício Mendes	12.077	7.163	4.914

Fonte: Adaptado do IBGE, 2010

Geocódigo	Estado	Município	Continuação		
			Nº de habitantes		
			Total	Urbana	Rural
2210904	PI	Socorro do Piauí	4.522	1.630	2.892
2210938	PI	Sussuapara	6.229	1.582	4.647
2210953	PI	Tamboril do Piauí	2.753	1.512	1.241
2210979	PI	Tanque do Piauí	2.620	1.239	1.381
2211308	PI	Valença do Piauí	20.326	15.798	4.528
2211357	PI	Várzea Branca	4.913	1.147	3.766
2211506	PI	Vera Mendes	2.986	966	2.020
2211605	PI	Vila Nova do Piauí	3.076	759	2.317
2211704	PI	Wall Ferraz	4.280	1.166	3.114
2400109	RN	Acari	11.035	8.902	2.133
2400208	RN	Açu	53.227	39.359	13.868
2400307	RN	Afonso Bezerra	10.844	5.759	5.085
2400406	RN	Água Nova	2.980	1.908	1.072
2400505	RN	Alexandria	13.507	9.189	4.318
2400604	RN	Almino Afonso	4.871	3.479	1.392
2400703	RN	Alto do Rodrigues	12.305	8.873	3.432
2400802	RN	Angicos	11.549	10.085	1.464
2400901	RN	Antônio Martins	6.907	3.784	3.123
2401008	RN	Apodi	34.763	17.531	17.232
2401107	RN	Areia Branca	25.315	20.317	4.998
2401305	RN	Augusto Severo	9.289	5.002	4.287
2401453	RN	Baraúna	24.182	15.210	8.972
2401503	RN	Barcelona	3.950	1.756	2.194
2401602	RN	Bento Fernandes	5.113	2.067	3.046
2401651	RN	Bodó	2.425	1.393	1.032
2401701	RN	Bom Jesus	9.440	6.768	2.672
2401800	RN	Brejinho	11.577	8.925	2.652
2401859	RN	Caiçara do Norte	6.016	5.894	122
2401909	RN	Caiçara do Rio do Vento	3.308	2.526	782
2402006	RN	Caicó	62.709	57.461	5.248
2402105	RN	Campo Redondo	10.266	5.197	5.069
2402303	RN	Caraúbas	19.576	13.704	5.872
2402402	RN	Carnaúba dos Dantas	7.429	6.028	1.401
2402501	RN	Carnaubais	9.762	4.757	5.005
2402709	RN	Cerro Corá	10.916	4.742	6.174
2402808	RN	Coronel Ezequiel	5.405	2.273	3.132
2402907	RN	Coronel João Pessoa	4.772	1.777	2.995
2403004	RN	Cruzeta	7.967	6.521	1.446

Fonte: Adaptado do IBGE, 2010

Geocódigo	Estado	Município	Continuação		
			Nº de habitantes		
			Total	Urbana	Rural
2403103	RN	Currais Novos	42.652	37.777	4.875
2403202	RN	Doutor Severiano	6.492	2.783	3.709
2403301	RN	Encanto	5.231	2.130	3.101
2403400	RN	Equador	5.822	4.810	1.012
2403707	RN	Felipe Guerra	5.734	3.875	1.859
2403756	RN	Fernando Pedroza	2.854	2.437	417
2403806	RN	Florânia	8.959	6.857	2.102
2403905	RN	Francisco Dantas	2.874	1.647	1.227
2404002	RN	Frutuoso Gomes	4.233	2.812	1.421
2404101	RN	Galinhas	2.159	1.238	921
2404309	RN	Governador Dix-Sept Rosado	12.374	6.806	5.568
2404408	RN	Grossos	9.393	7.039	2.354
2404507	RN	Guamaré	12.404	4.407	7.997
2404606	RN	Ielmo Marinho	12.171	1.546	10.625
2404705	RN	Ipanguaçu	13.856	5.383	8.473
2404804	RN	Ipueira	2.077	1.889	188
2404853	RN	Itajá	6.932	5.701	1.231
2404903	RN	Itaú	5.564	4.789	775
2405009	RN	Jaçanã	7.925	5.333	2.592
2405108	RN	Jandaíra	6.801	3.954	2.847
2405207	RN	Janduís	5.345	3.992	1.353
2405306	RN	Januário Cicco	9.011	3.209	5.802
2405405	RN	Japi	5.522	4.107	1.415
2405504	RN	Jardim de Angicos	2.607	433	2.174
2405603	RN	Jardim de Piranhas	13.506	10.596	2.910
2405702	RN	Jardim do Seridó	12.113	9.835	2.278
2405801	RN	João Câmara	32.227	22.657	9.570
2405900	RN	João Dias	2.601	1.166	1.435
2406007	RN	José da Penha	5.868	3.542	2.326
2406106	RN	Jucurutu	17.692	10.567	7.125
2406205	RN	Lagoa d'Anta	6.227	3.982	2.245
2406304	RN	Lagoa de Pedras	6.989	2.237	4.752
2406403	RN	Lagoa de Velhos	2.668	1.793	875
2406502	RN	Lagoa Nova	13.983	6.801	7.182
2406601	RN	Lagoa Salgada	7.564	5.005	2.559
2406700	RN	Lajes	10.381	8.068	2.313
2406809	RN	Lajes Pintadas	4.612	2.390	2.222
2406908	RN	Lucrecia	3.633	2.280	1.353

Fonte: Adaptado do IBGE, 2010

Geocódigo	Estado	Município	Continuação		
			Nº de habitantes		
			Total	Urbana	Rural
2407005	RN	Luís Gomes	9.610	6.686	2.924
2407104	RN	Macaíba	69.467	42.631	26.836
2407203	RN	Macau	28.954	21.966	6.988
2407252	RN	Major Sales	3.536	2.900	636
2407302	RN	Marcelino Vieira	8.265	4.894	3.371
2407401	RN	Martins	8.218	5.036	3.182
2407609	RN	Messias Targino	4.188	3.638	550
2407807	RN	Monte Alegre	20.685	9.002	11.683
2407906	RN	Monte das Gameleiras	2.261	1.283	978
2408003	RN	Mossoró	259.815	237.241	22.574
2408300	RN	Nova Cruz	35.490	24.380	11.110
2408409	RN	Olho-d'Água do Borges	4.295	3.240	1.055
2408508	RN	Ouro Branco	4.699	3.258	1.441
2408607	RN	Paraná	3.952	821	3.131
2408706	RN	Paraú	3.859	3.335	524
2408805	RN	Parazinho	4.845	3.137	1.708
2408904	RN	Parelhas	20.354	17.084	3.270
2409100	RN	Passa e Fica	11.100	6.755	4.345
2409209	RN	Passagem	2.895	1.191	1.704
2409308	RN	Patu	11.964	10.159	1.805
2409407	RN	Pau dos Ferros	27.745	25.551	2.194
2409506	RN	Pedra Grande	3.521	1.161	2.360
2409605	RN	Pedra Preta	2.590	990	1.600
2409704	RN	Pedro Avelino	7.171	4.120	3.051
2409902	RN	Pendências	13.432	10.574	2.858
2410009	RN	Pilões	3.453	2.533	920
2410108	RN	Poço Branco	13.949	7.417	6.532
2410207	RN	Portalegre	7.320	3.843	3.477
2410256	RN	Porto do Mangue	5.217	3.027	2.190
2410306	RN	Presidente Juscelino	8.768	5.313	3.455
2410405	RN	Pureza	8.424	2.996	5.428
2410504	RN	Rafael Fernandes	4.692	2.709	1.983
2410603	RN	Rafael Godeiro	3.063	1.933	1.130
2410702	RN	Riacho da Cruz	3.165	2.674	491
2410801	RN	Riacho de Santana	4.156	1.710	2.446
2410900	RN	Riachuelo	7.067	4.342	2.725
2411007	RN	Rodolfo Fernandes	4.418	3.734	684
2411106	RN	Ruy Barbosa	3.595	1.736	1.859

Fonte: Adaptado do IBGE, 2010

Geocódigo	Estado	Município	Continuação		
			Nº de habitantes		
			Total	Urbana	Rural
2411205	RN	Santa Cruz	35.797	30.499	5.298
2409332	RN	Santa Maria	4.762	3.051	1.711
2411403	RN	Santana do Matos	13.809	6.895	6.914
2411429	RN	Santana do Seridó	2.526	1.653	873
2411502	RN	Santo Antônio	22.216	14.280	7.936
2411601	RN	São Bento do Norte	2.975	1.038	1.937
2411700	RN	São Bento do Trairí	3.905	1.884	2.021
2411809	RN	São Fernando	3.401	2.297	1.104
2411908	RN	São Francisco do Oeste	3.874	2.948	926
2412104	RN	São João do Sabugi	5.922	4.756	1.166
2412302	RN	São José do Campestre	12.356	10.272	2.084
2412401	RN	São José do Seridó	4.231	3.302	929
2412500	RN	São Miguel	22.157	14.500	7.657
2412559	RN	São Miguel do Gostoso	8.670	4.131	4.539
2412609	RN	São Paulo do Potengi	15.843	11.468	4.375
2412708	RN	São Pedro	6.235	3.494	2.741
2412807	RN	São Rafael	8.111	5.538	2.573
2412906	RN	São Tomé	10.827	5.941	4.886
2413003	RN	São Vicente	6.028	3.765	2.263
2413102	RN	Senador Elói de Souza	5.637	2.423	3.214
2413300	RN	Serra de São Bento	5.743	3.262	2.481
2413359	RN	Serra do Mel	10.287	2.698	7.589
2413409	RN	Serra Negra do Norte	7.770	4.997	2.773
2413508	RN	Serrinha	6.581	2.121	4.460
2413557	RN	Serrinha dos Pintos	4.540	2.404	2.136
2413607	RN	Severiano Melo	5.752	2.118	3.634
2413706	RN	Sítio Novo	5.020	2.390	2.630
2413805	RN	Taboleiro Grande	2.317	1.887	430
2413904	RN	Taipu	11.836	4.084	7.752
2414001	RN	Tangará	14.175	9.734	4.441
2414100	RN	Tenente Ananias	9.883	6.825	3.058
2414159	RN	Tenente Laurentino Cruz	5.406	1.152	4.254
2411056	RN	Tibau	3.687	2.835	852
2414308	RN	Timbaúba dos Batistas	2.295	1.728	567
2414407	RN	Touros	31.089	7.922	23.167
2414456	RN	Triunfo Potiguar	3.368	2.197	1.171
2414506	RN	Umarizal	10.659	9.069	1.590
2414605	RN	Upanema	12.992	6.298	6.694

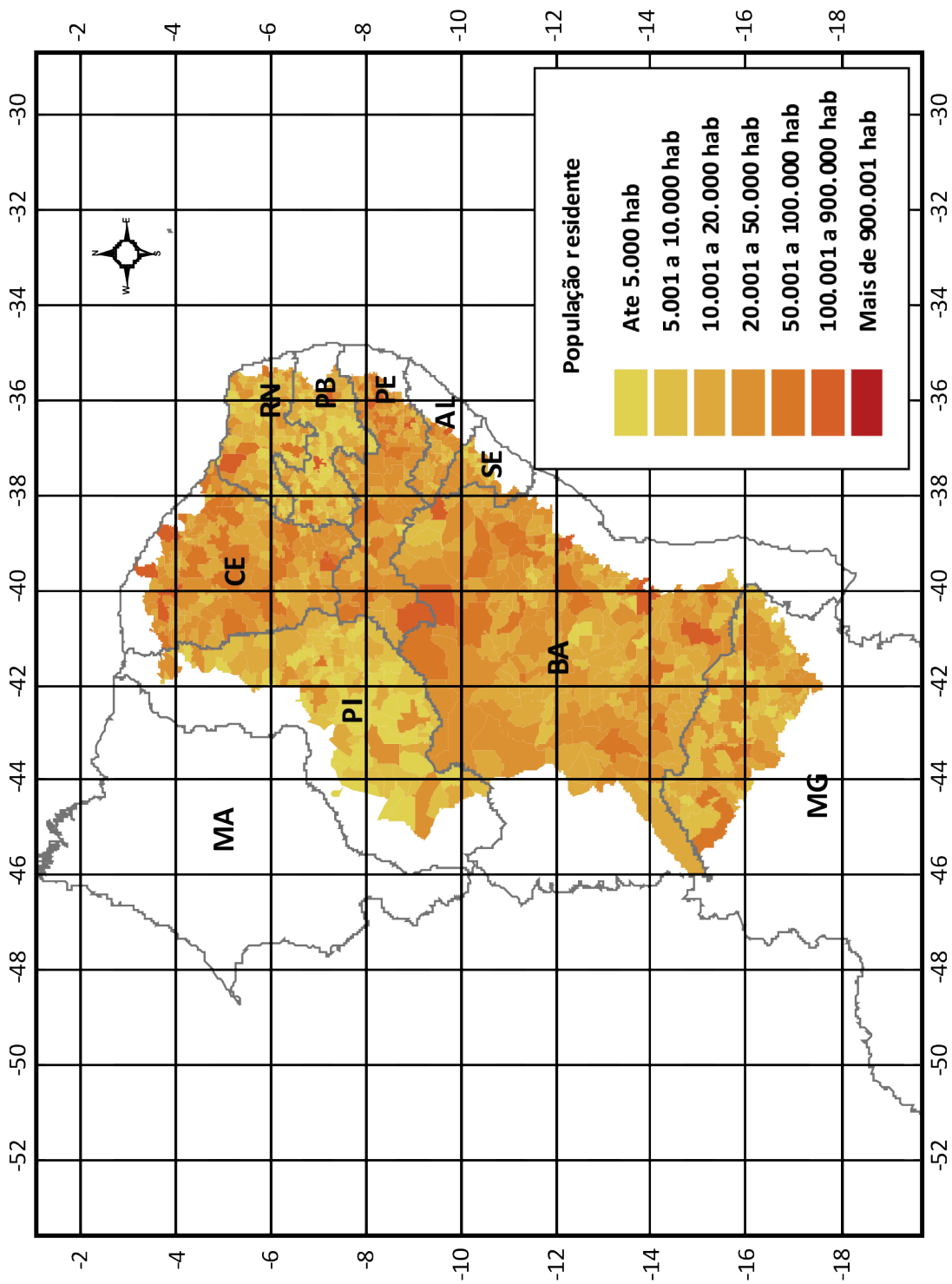
Fonte: Adaptado do IBGE, 2010

Geocódigo	Estado	Município	Continuação		
			Nº de habitantes		
			Total	Urbana	Rural
2414704	RN	Várzea	5.236	4.321	915
2414753	RN	Venha-Ver	3.821	1.199	2.622
2414803	RN	Vera Cruz	10.719	4.695	6.024
2414902	RN	Viçosa	1.618	1.541	77
2800100	SE	Amparo de São Francisco	2.275	1.840	435
2800209	SE	Aquidabã	20.056	11.457	8.599
2801108	SE	Canhoba	3.956	1.499	2.457
2801207	SE	Canindé de São Francisco	24.686	14.063	10.623
2801405	SE	Carira	20.007	11.167	8.840
2801603	SE	Cedro de São João	5.633	5.035	598
2801900	SE	Cumbe	3.813	2.271	1.542
2802205	SE	Feira Nova	5.324	3.587	1.737
2802304	SE	Frei Paulo	13.874	8.213	5.661
2802403	SE	Gararu	11.405	2.832	8.573
2802601	SE	Gracho Cardoso	5.645	2.703	2.942
2803104	SE	Itabi	4.972	2.752	2.220
2803708	SE	Macambira	6.401	3.063	3.338
2804201	SE	Monte Alegre de Sergipe	13.627	8.043	5.584
2804458	SE	Nossa Senhora Aparecida	8.508	3.455	5.053
2804508	SE	Nossa Senhora da Glória	32.497	21.617	10.880
2804607	SE	Nossa Senhora das Dores	24.580	16.027	8.553
2804706	SE	Nossa Senhora de Lourdes	6.238	3.291	2.947
2805000	SE	Pedra Mole	2.974	1.197	1.777
2805208	SE	Pinhão	5.973	3.319	2.654
2805406	SE	Poço Redondo	30.880	8.538	22.342
2805505	SE	Poço Verde	21.983	12.312	9.671
2805604	SE	Porto da Folha	27.146	9.955	17.191
2805703	SE	Propriá	28.451	24.390	4.061
2806008	SE	Ribeirópolis	17.173	11.928	5.245
2807006	SE	São Miguel do Aleixo	3.698	1.747	1.951
2807105	SE	Simão Dias	38.702	20.426	18.276
2807303	SE	Telha	2.957	1.127	1.830
2807402	SE	Tobias Barreto	48.040	32.228	15.812

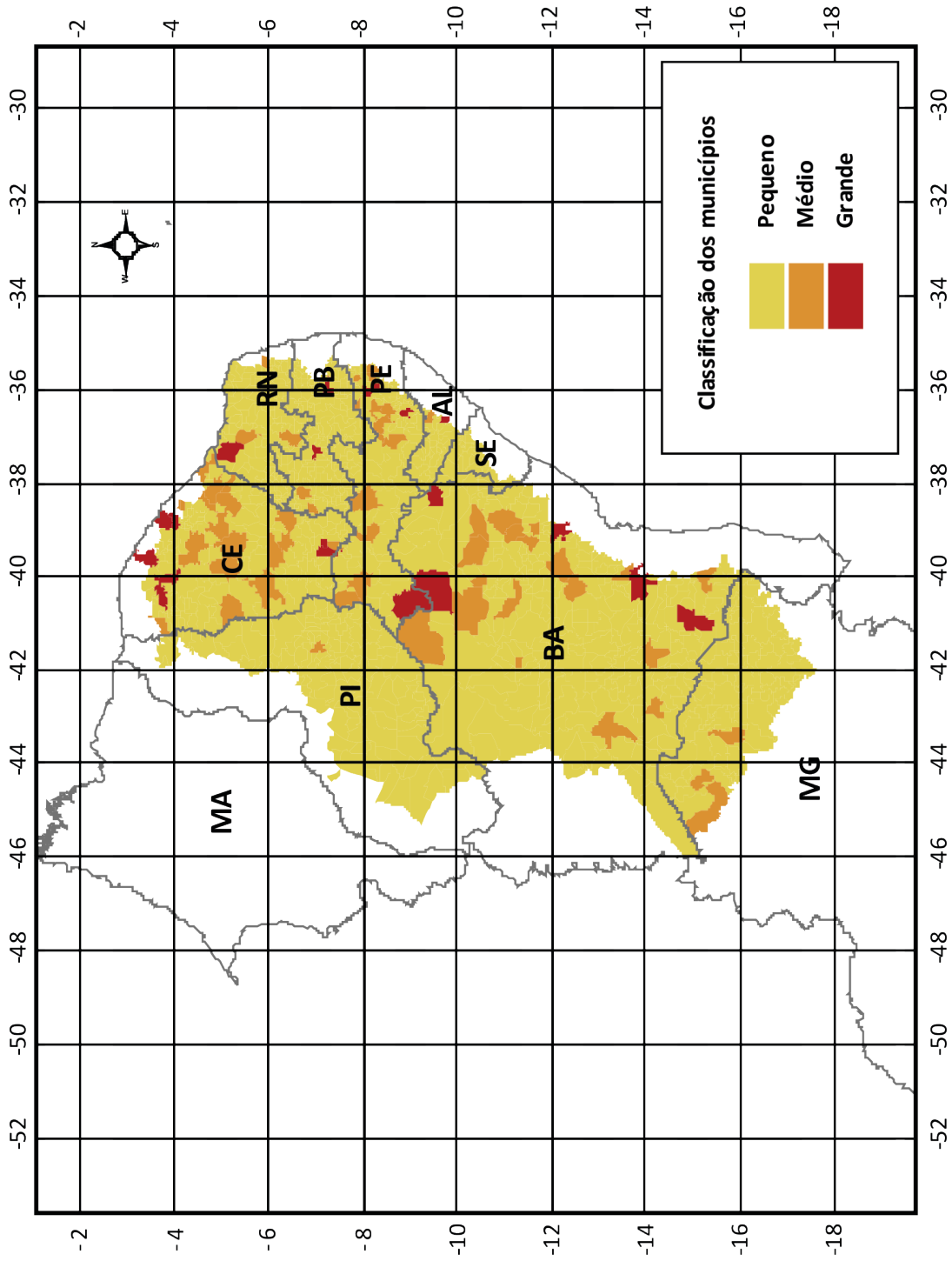
Fonte: Adaptado do IBGE, 2010



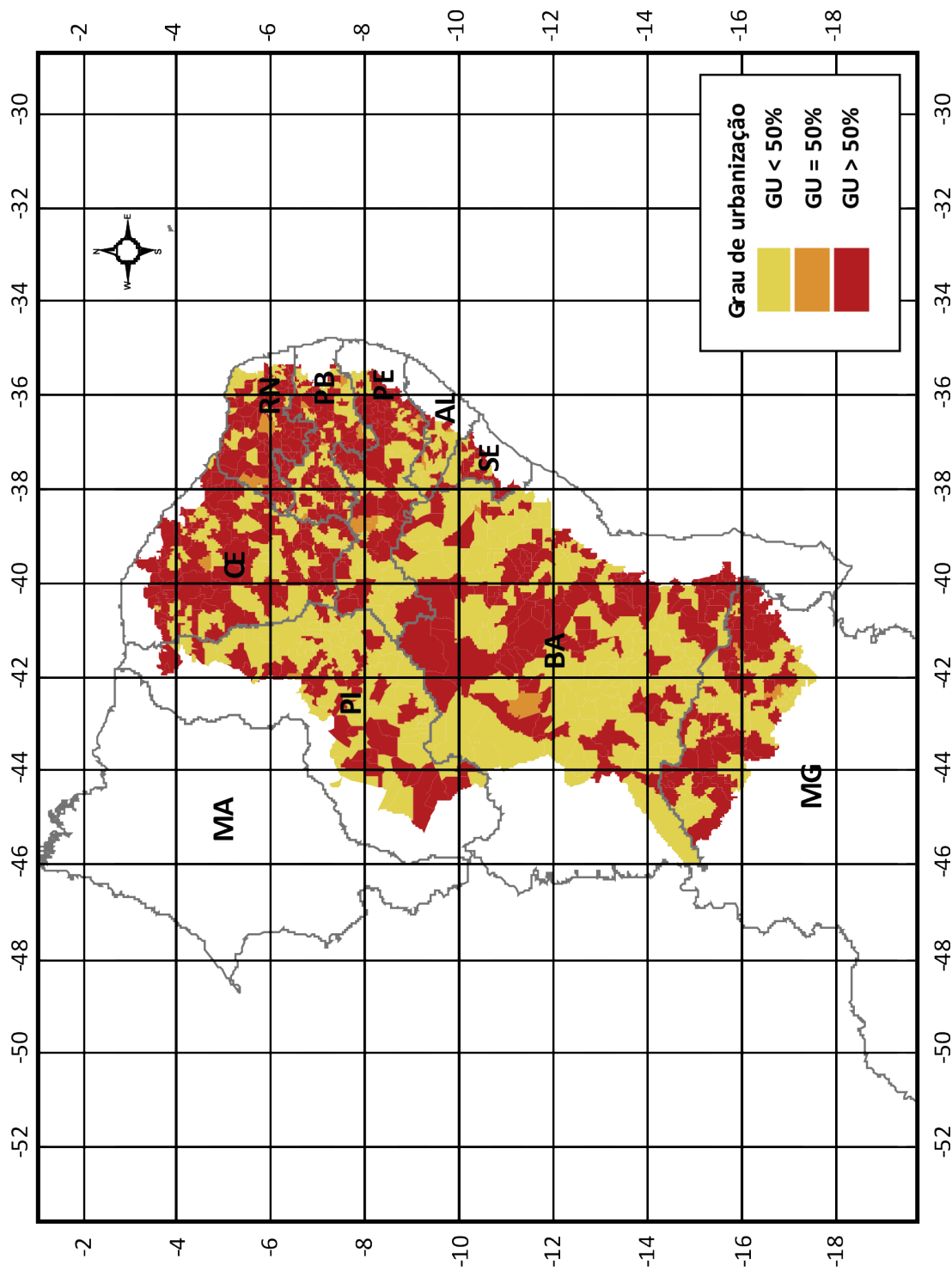
CARTOGRAMAS



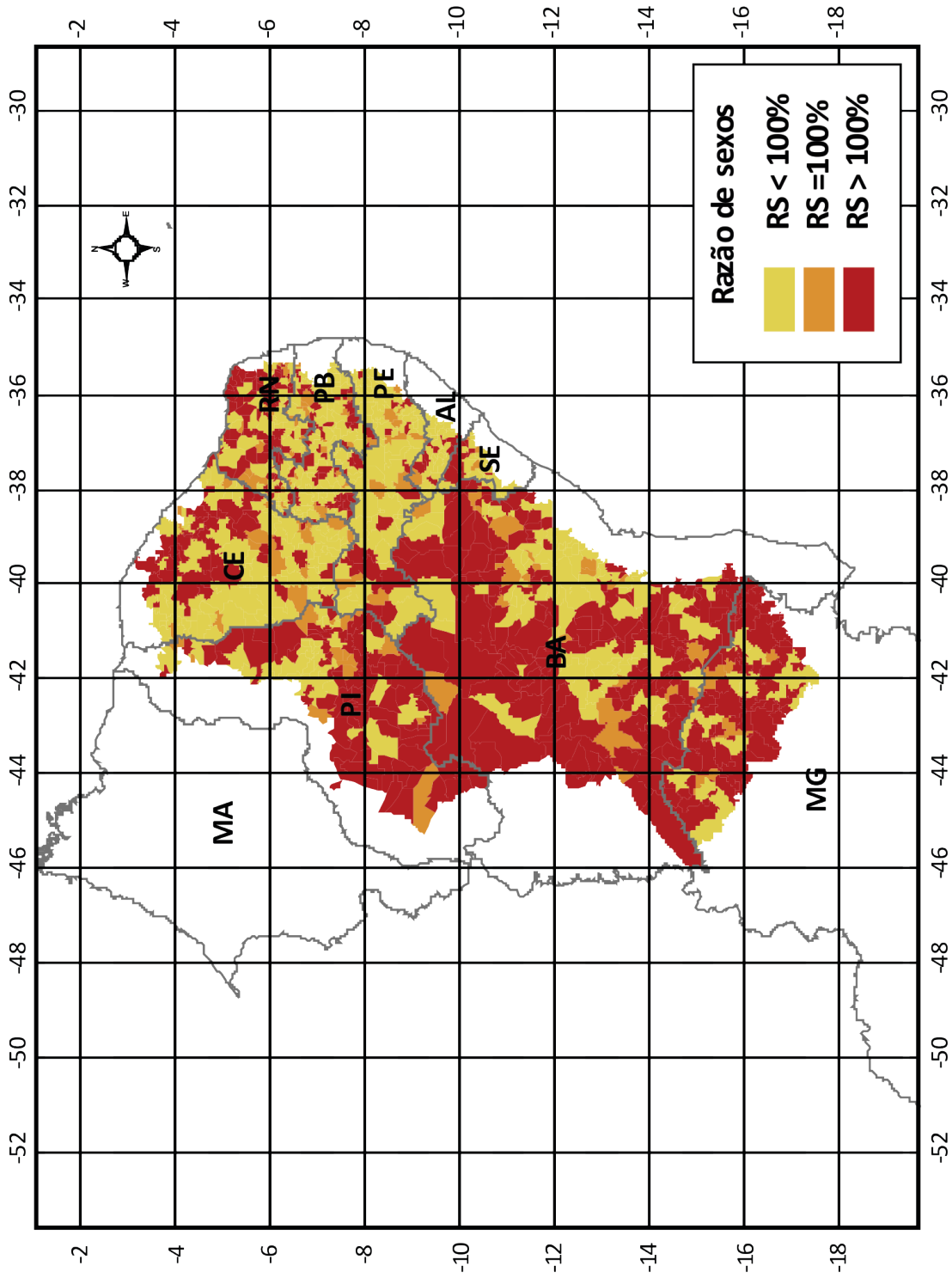
Cartograma 1. Distribuição espacial da população total residente no Semiárido segundo o número de habitantes



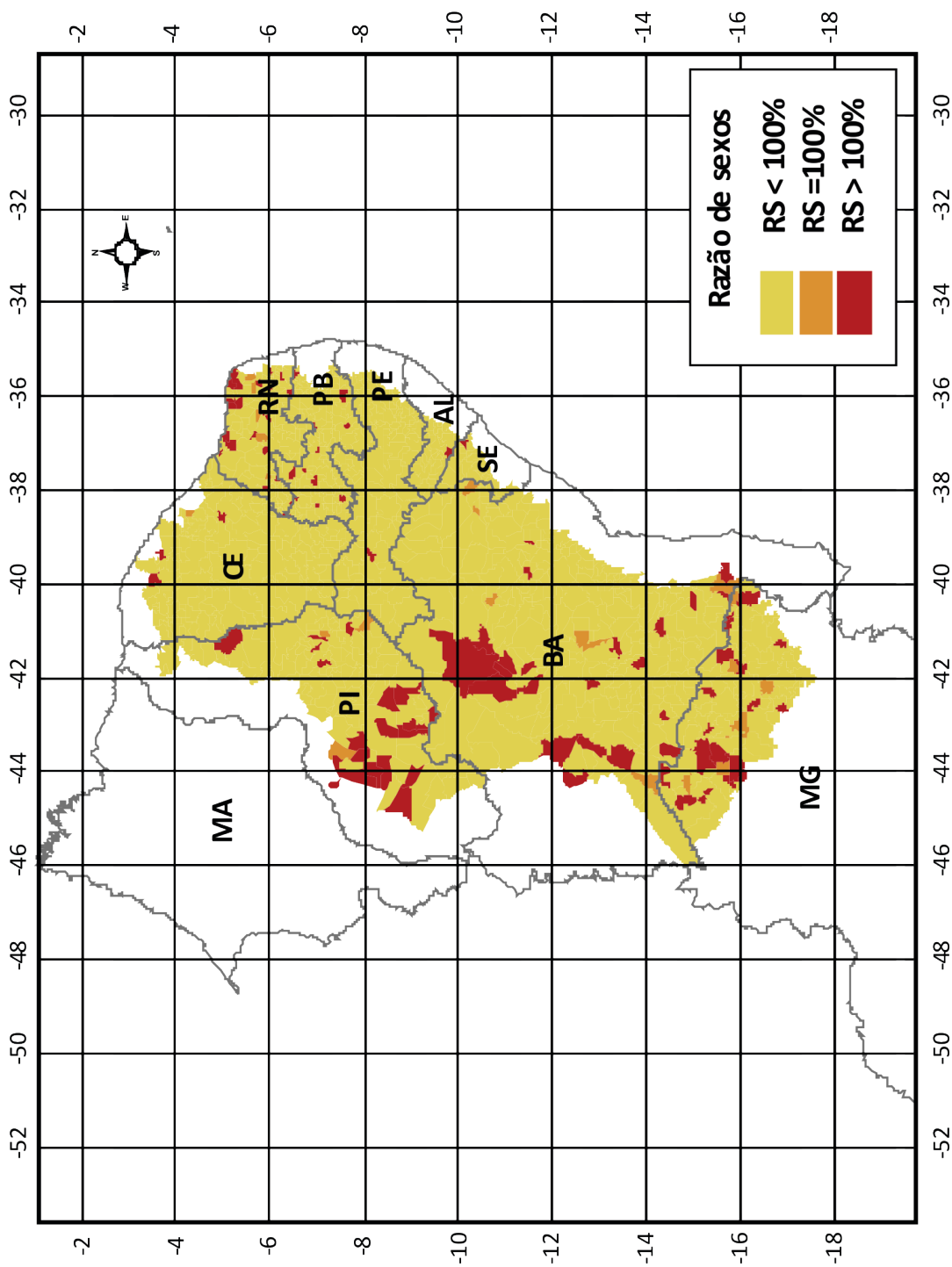
Cartograma 2. Distribuição espacial dos municípios do Semiárido segundo sua classificação através da população total residente

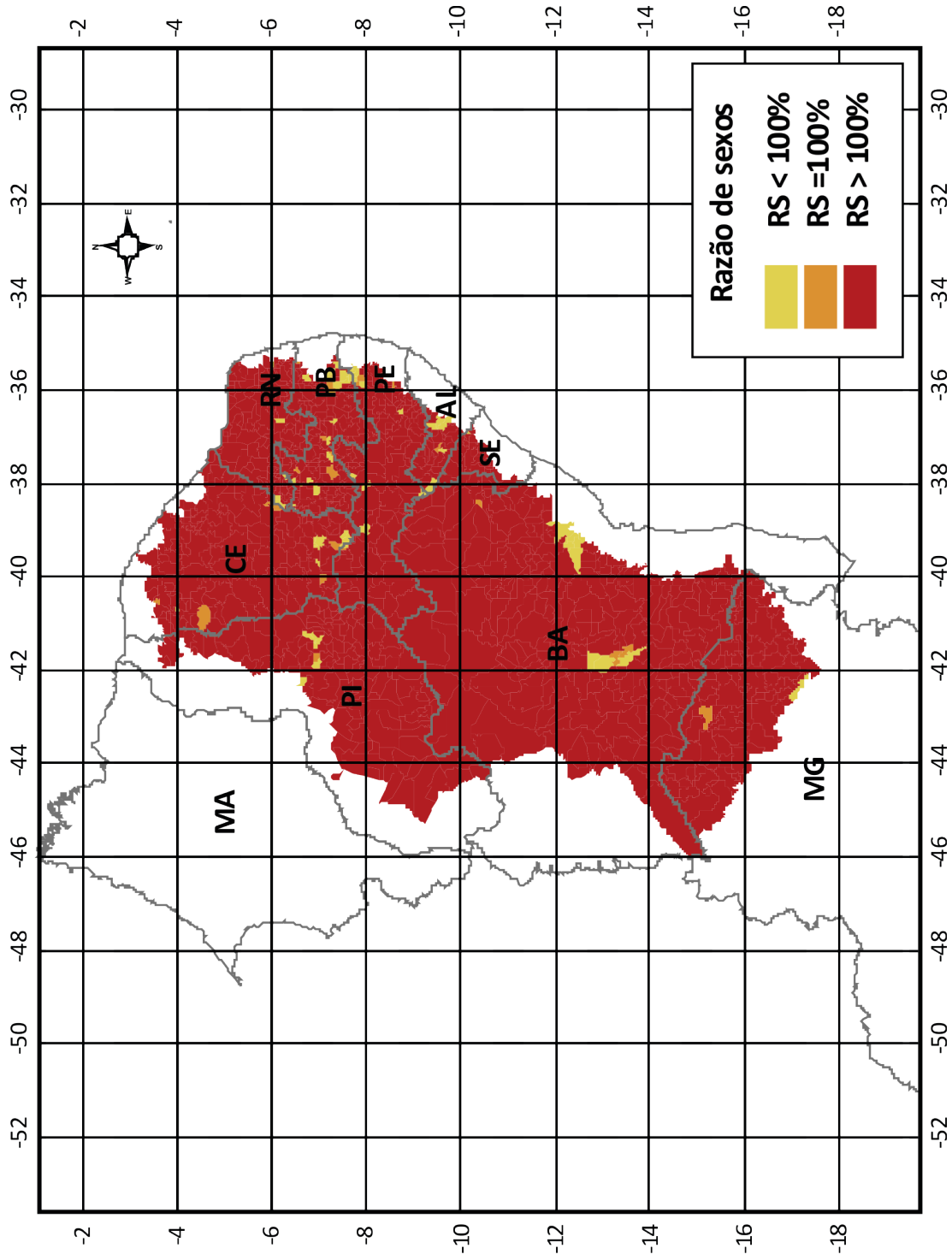


Cartograma 3. Distribuição espacial dos municípios do Semiárido segundo o grau de urbanização

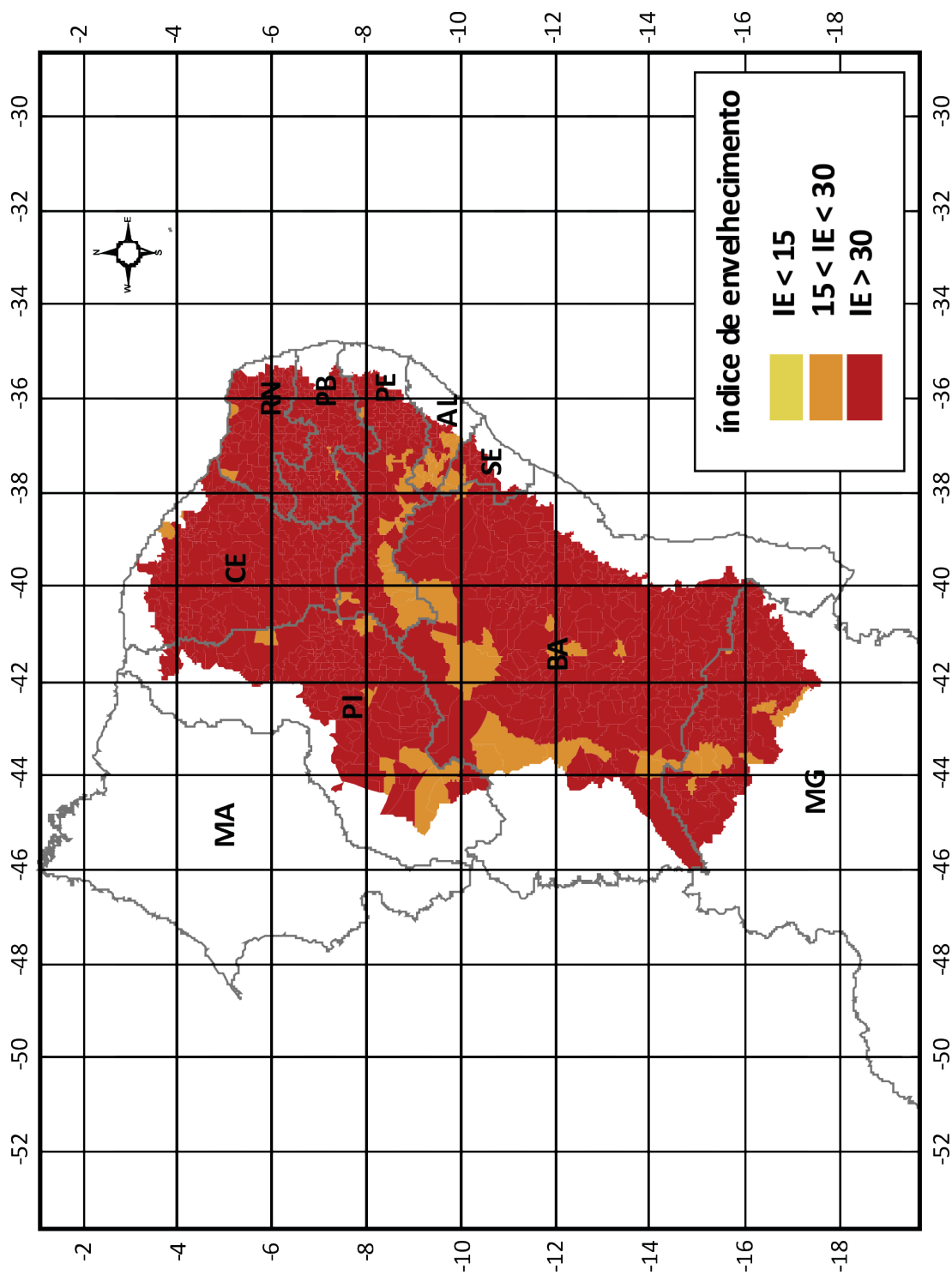


Cartograma 4. Distribuição espacial dos municípios do Semiárido segundo a razão de sexos

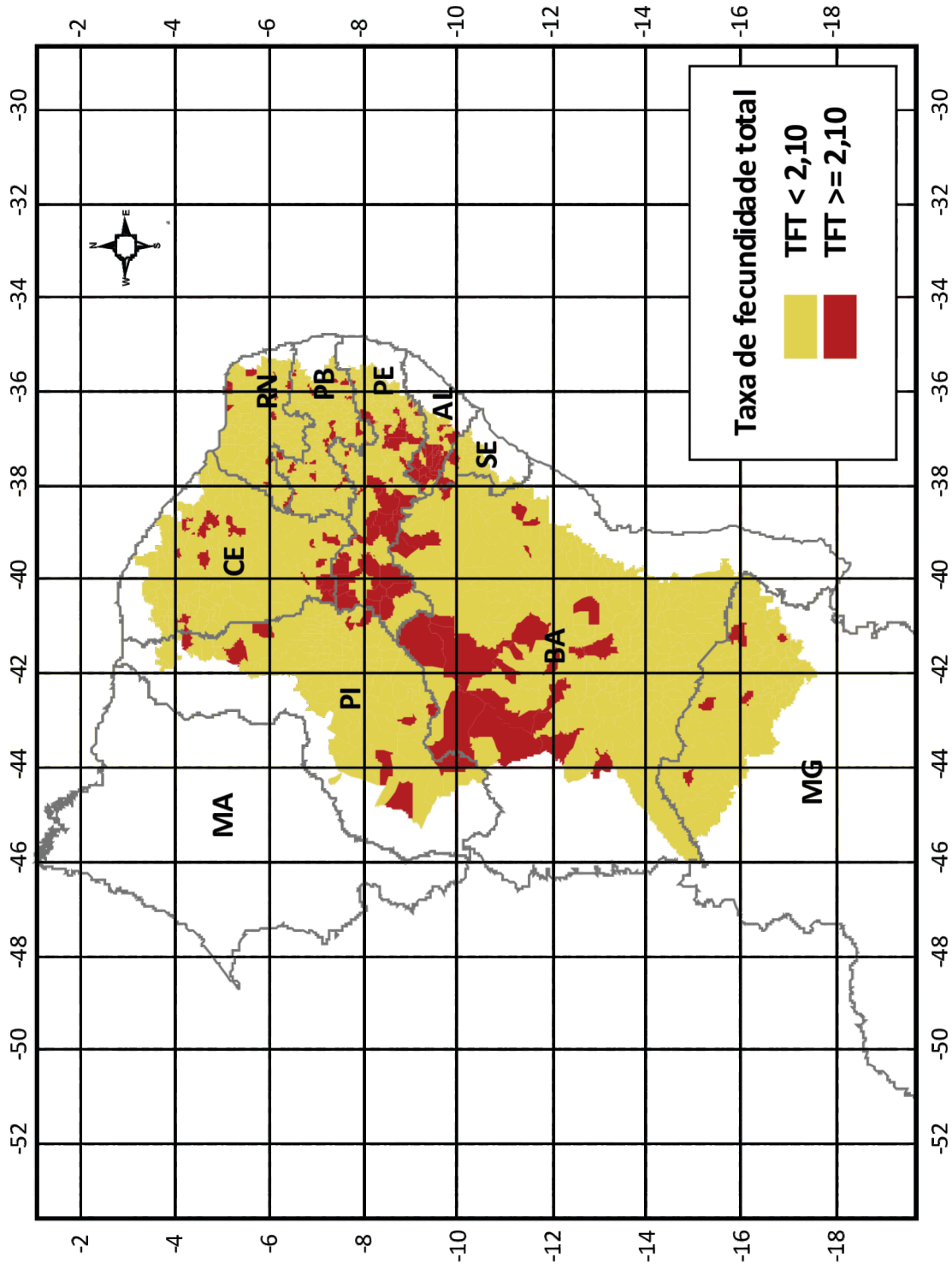




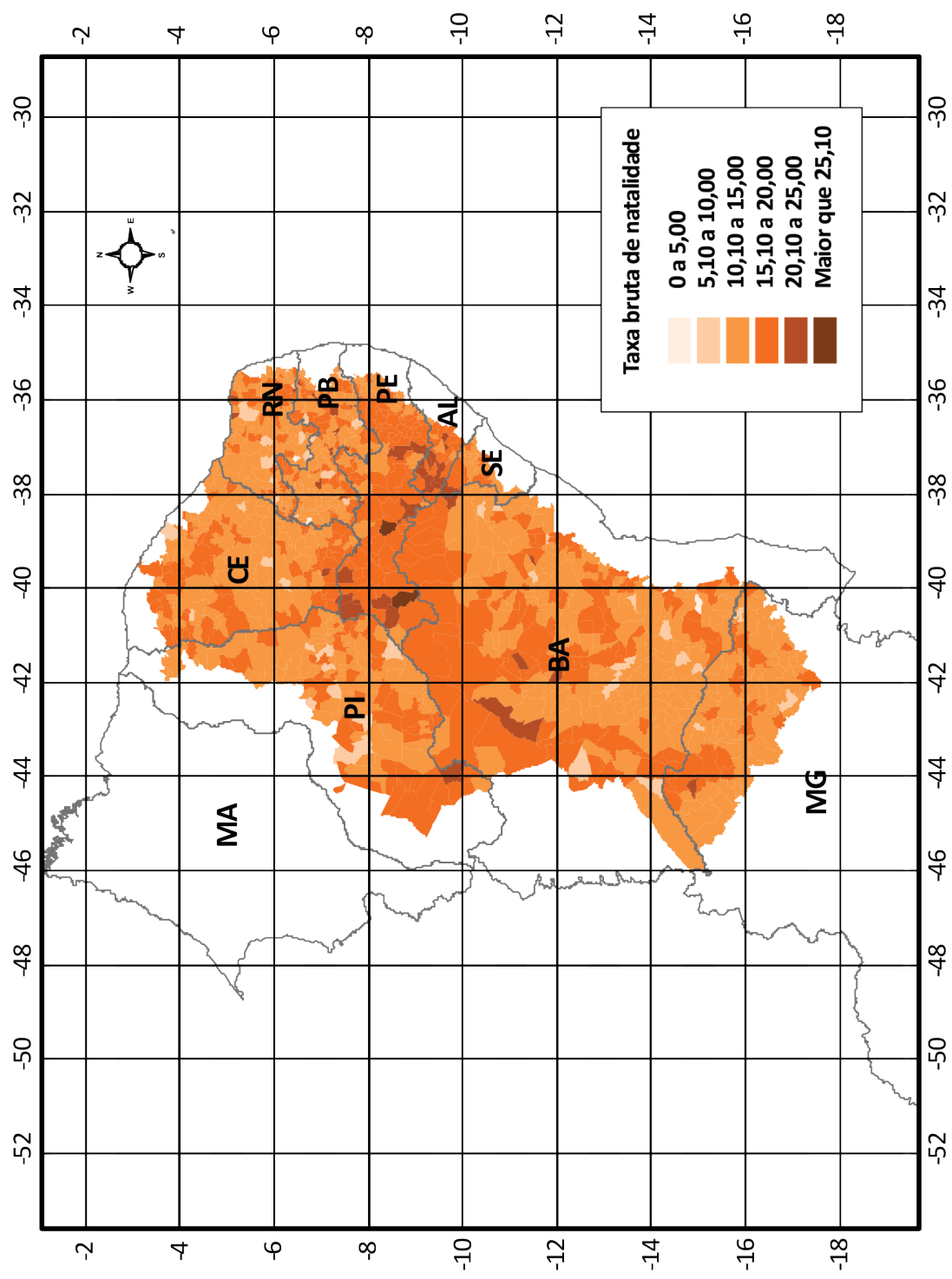
Cartograma 6. Distribuição espacial dos municípios do Semiárido segundo a razão de sexos nas áreas rurais



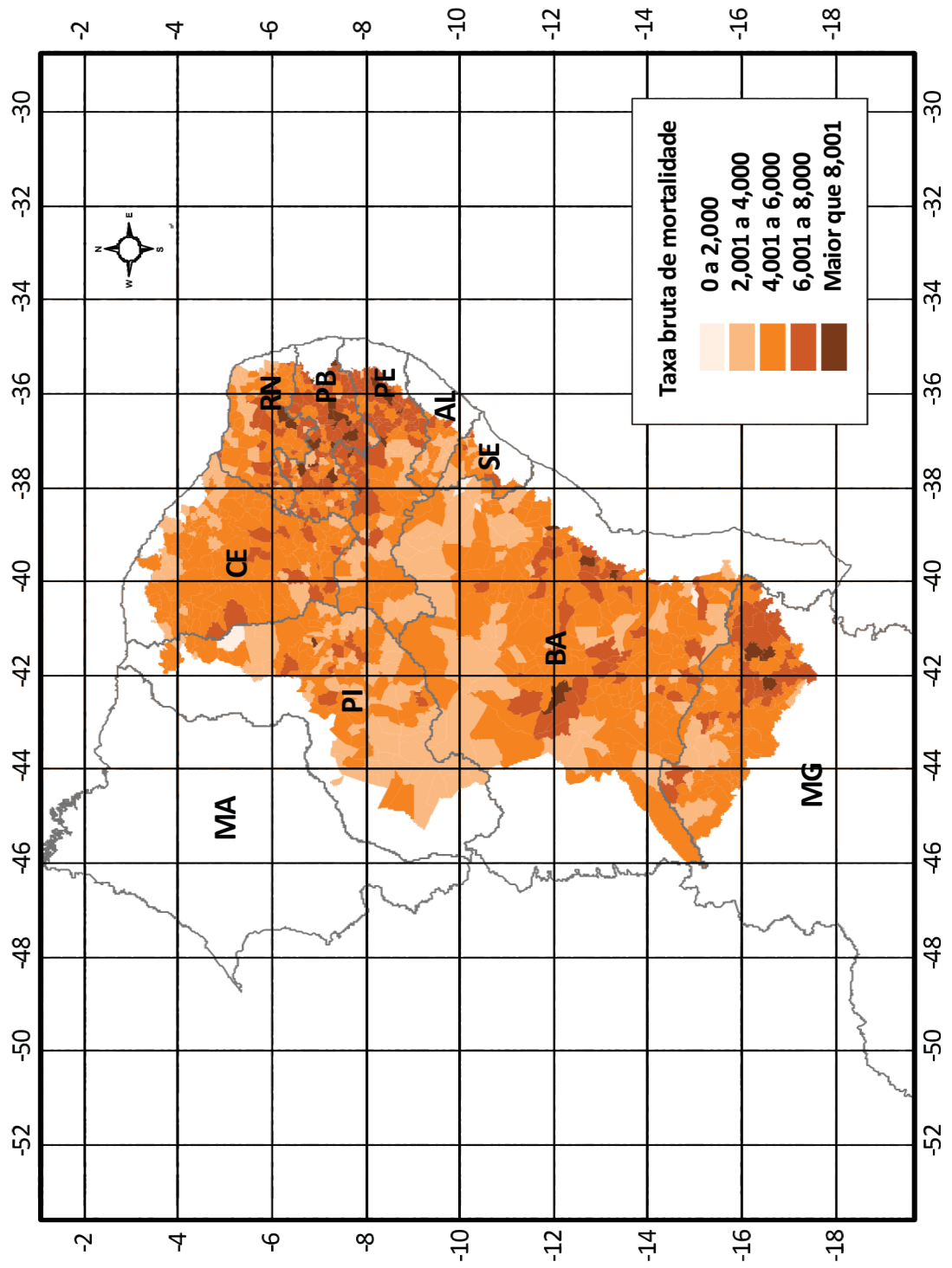
Cartograma 7. Distribuição espacial dos municípios do Semiárido segundo o índice de envelhecimento



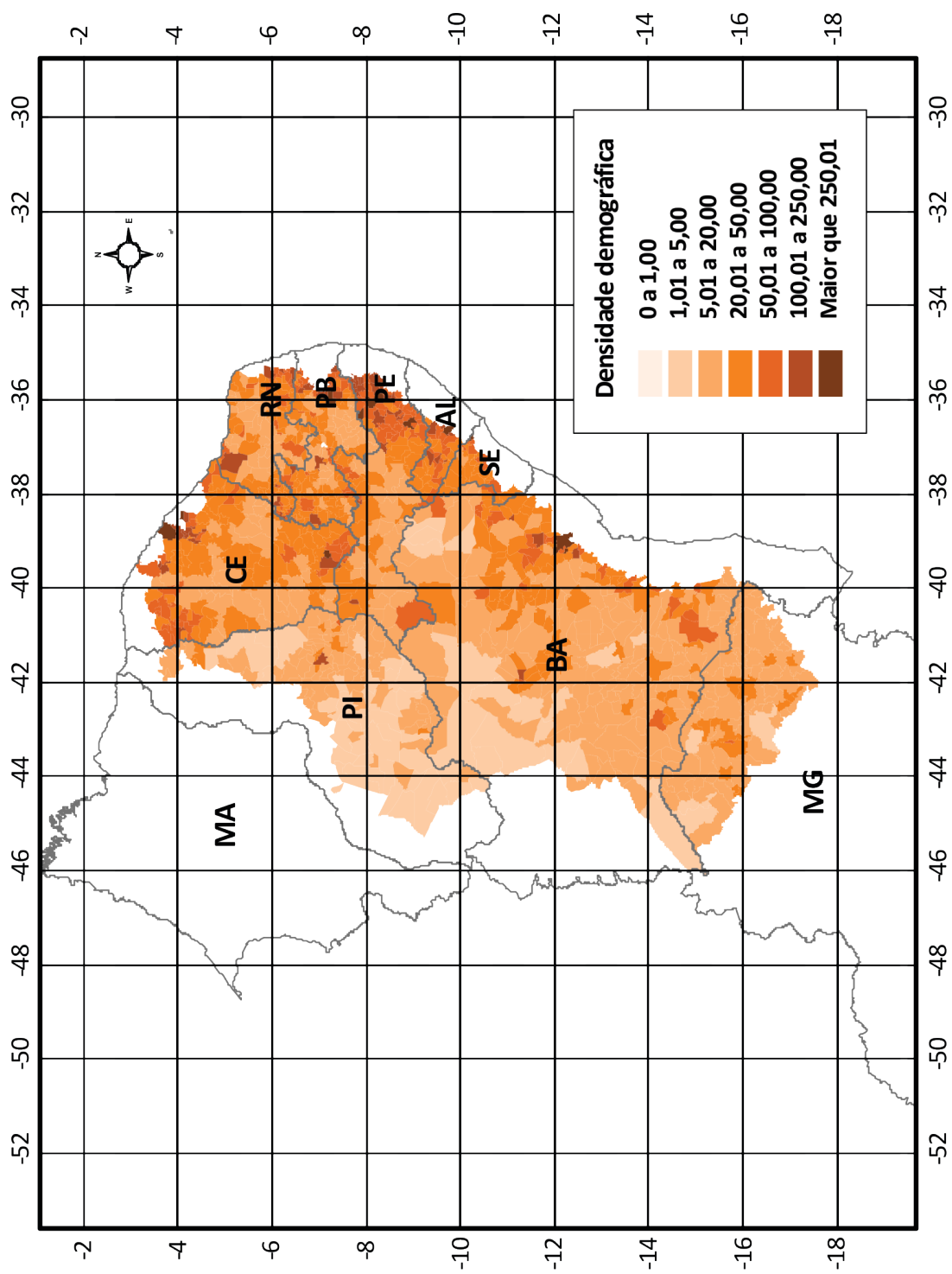
Cartograma 8. Distribuição espacial dos municípios do Semiárido segundo a taxa de fecundidade total



Cartograma 9. Distribuição espacial dos municípios do Semiárido segundo a taxa bruta de natalidade



Cartograma 10. Distribuição espacial dos municípios do Semiárido segundo a taxa bruta de mortalidade.



Cartograma 11. Distribuição espacial dos municípios do Semiárido segundo a densidade demográfica

www.insa.gov.br



INSA

Instituto Nacional do Semiárido

Av. Francisco Lopes de Almeida s/n.
Serrotão; CEP 58434-700
Campina Grande - PB

Fone: (83) 2101-6400
Fax: (83) 2101-6403
E-mail: insa@insa.gov.br

Ministério da
Ciência, Tecnologia
e Inovação

GOVERNO FEDERAL
BRASIL
PAIS RICO E PAIS SEM POBREZA

ISBN:978-85-64265-04-2