

AGRESYVAUS JAUNESNIOJO MOKYKLINIO AMŽIAUS VAIKŲ ELGESIO RAIDOS YPATUMAI¹

RITA ŽUKAUSKIENĖ

Vaikų, pasižyminčių rimtais elgesio sutrikimais, yra gana daug. Dabartiniai tyrimai, atlikti Vakarų šalyse, rodo, kad apie 5,5 proc. vaikų yra būdingas agresyvumas, kaip rimtas elgesio sutrikimas. Kaip nurodoma “Psichologijos žodyne”, agresija yra priešiškas elgesys, kuriam būdingas įžūlus pranašumo demonstravimas ar net jėgos naudojimas kito žmogaus, žmonių grupės atžvilgiu. Tokio elgesio tikslas – pakenkti kitam žmogui psichologiškai ar fiziškai. Gali reikštis nepalankumu, nedraugiškumu, priešišku nusistatymu (žodinė agresija) ir fiziniu smurtu (fizinė agresija). Agresyvaus elgesio priežastys aiškinamos įvairiai. Kai kurie autoriai agresijos priežastimis laiko konstitucinius, fiziologinius arba genetinius veiksnius. Kiti psichologai mano, kad agresija yra išmoktas fenomenas, pastiprinamas (tiesiogiai arba netiesiogiai) iš tėvų, bendraamžių, masinės informacijos priemonių, taip pat iš kitos vaiką supančios aplinkos pusės. Eron ir kt. (1991) pabrėžia išmokymo svarbą vaiko agresyvaus elgesio raidoje ir teigia, kad agresija gali būti išmokta jau ankstyvame amžiuje, o po to išplėsta, perkelta į kitas situacijas. Trečia, kai kurie psichologai mano, kad tam tikros socialinės sąlygos (pavyzdžiui, šeimos struktūra, pajamos ir kt.) gali sukelti agresyvų elgesį. Kiti autoriai teigia, jog dėl savo ankstesnio patyrimo kai kurie individai gali būti ypač jautrūs agresyvioms užuominoms, stimulams, pasireiškiantiems jų aplinkoje. Ketvirta, kai kurie autoriai dabar mano, kad vaikų ir paauglių agresiją lemia nepakankamas ir sutrikęs informaci-

¹ Darbas atliktas, parėmus Lietuvos valstybiniam mokslų ir studijų fondui (autorinė sutartis Nr. A-194) ir OSI/HESP tyrimų paramos fondui (RSS), granto Nr. 1128/1966.

jos, esančios jų socialinėje aplinkoje, apdorojimas [Dodge, 1986]. Gali būti, kad visi keturi priežastiniai veiksniai prisideda prie vaikų agresyvaus elgesio sukėlimo, palaikymo ir pasireiškimo. Šie veiksniai sąveikauja tarpusavyje ir lemia labai agresyvių vaikų elgesį. Kai kuriose teorijose bandoma teigti, jog egzistuoja tam tikras atskiras, labai galingas veiksnys, kuris yra priešiško ir agresijos priežastis. Vis tik daugelis autorių mano, kad negalima vienu atskiru veiksniu, viena priežastimi paaiškinti visos agresyvaus elgesio įvairovės.

Įvairių autorių darbuose, atliktuose JAV [Moskowitz, Schwartzman, Ledingham, 1985], Didžioje Britanijoje [Farrington, 1978], Skandinavijos šalyse [Olweus, 1979], buvo nustatyta, jog agresyvus elgesys yra stabilus nuo vaikystės iki paauglystės ir vyresniame amžiuje. Dar daugiau, šis fenomenas nustatomas nepriklausomai nuo to, kokiais tyrimo metodais ar informacijos šaltiniais yra naudojama atliekant tyrimą (t. y. mokytojų apklausa, bendraamžių pateiktais įvertinimais, elgesio stebėjimu). Pavyzdžiui, buvo nustatyta, jog agresyvus elgesys yra stabilus laikui bėgant, pradedant nuo vienerių metų amžiaus ir netgi nuo kūdikystės [Cummings, Zahn-Waxler, 1992]. Ilgalaikiai agresyvaus vaikų elgesio tyrimai [Olweus, 1979] parodė, kad 2–18 metų amžiaus berniukų, lyginant su mergaitėmis, agresyvus elgesys yra stabilus. Olweus (1979) teigia, kad berniukų agresyvaus elgesio individualūs skirtumai yra tokie pat stabilūs kaip intelekto individualūs skirtumai. Pastaruoju metu atliekami tyrimai taip pat patvirtina šią Olweus išvadą. Kingston ir Prior (1995) tyrė 2–8 metų vaikų agresyvaus elgesio dinamiką. Jie nustatė, kad tie vaikai, kuriems buvo būdingas stabilus agresyvus elgesys, pasižymėjo sunkiu temperamentu, priešiška sąveika su bendraamžiais, jų motinos apibūdino juos kaip "sunkius" vaikus. Ilgalaikis R. B. Cairns, B. D. Cairns ir H. J. Neckerman (1988) atliekamas tyrimas yra vienas žinomiausių tiriant berniukų ir mergaičių agresyvaus elgesio stabilumą. Jie nustatė, kad perėjusių į paauglystę mergaičių (lyginant su berniukais) agresyvaus elgesio stabilumas nebėra toks stiprus. Coie ir Dodge (1983) atliktame ilgalaikiam tyrimė trečiokai ir penktokai buvo tiriama pakartotinai ir buvo nustatyta, kad bendraamžių vertinimais paremtas agresyvumas koreliuoja (atitinkamai 0,44 ir 0,49) per penkerius metus. Be to, agresyvus elgesys perėina iš kartos į kartą [Eron, Huesman ir kt., 1987; Olweus, 1978]. Pažymėtina,

jog agresyvaus elgesio stabilumas skirtingose tos pačios šeimos kartose, tiriant tam tikrame amžiuje, yra netgi aukštesnis, negu individo agresijos stabilumas laikui bėgant. Farrington (1978) nustatė, kad agresyvumas 8 metų amžiuje leidžia prognozuoti asmenų žiaurumą vyresniame amžiuje: berniukai, kurie buvo agresyvesni vaikystėje arba paauglystėje, buvo linkę nusikalsti būdami suaugusiais: atliekant pakartotinį tyrimą, buvo nustatyta, jog jie gyvena blogesnėmis namų sąlygomis, labiau konfliktuoja su savo žmonomis ir yra joms žiaurūs, dažniau yra bedarbiai, daug rūko ir geria, vartoja narkotikus ir atlieka daugiau nusikaltimų (tarp jų žiaurių). Eron ir kt. (1987), atlikę 22 metų trukmės ilgalaikį tyrimą, nustatė, jog tie tiriamieji, kurie buvo agresyvesni būdami 8-erių metų, buvo agresyvesni ir 30-ties. Be to, anksti pasireiškęs agresyvus elgesys yra tiesiogiai susijęs su vėliau pasireiškiančiu asocialiu elgesiu, su nusikalstamumu, prievarta šeimoje ir, remiantis pačių tiriamųjų atsakymais, su fizine agresija. Tremblay ir kt. (1991) nustatė, kad pagal agresyvaus elgesio dažnumą galima 3–6 klasės vaikus suskirstyti į tris grupes: 1) nuolat labai agresyvūs vaikai, 2) kartais labai agresyvūs vaikai ir 3) retkarčiais labai agresyvūs vaikai. Tremblay (1991) teigia, kad tie vaikai, kurie agresyviai elgiasi retkarčiais, yra priklausomi nuo konkrečios situacijos ir šiems vaikams galima padėti, pakeičiant atitinkamas aplinkybes mokykloje. Tuo tarpu tie vaikai, kuriems būdingas dažnas agresyvus elgesys, elgiasi agresyviai labai skirtingomis aplinkybėmis, jų agresija pasižymi stabilumu, ir tokį elgesį pakeisti galima tik rimtomis intervencijomis.

Agresyvaus elgesio išraišką modifikuoja daugelis veiksnių, tarp jų pasireiškia tiesioginis socialinių normų ir socialinių vaidmenų poveikis, taip pat netiesioginį poveikį daro kontekstas [Parke, Slaby, 1983]. Kita vertus, jau buvo minėta, kad agresyvus elgesys yra vienas stabiliausių laikui bėgant, beveik kaip intelektualiniai sugebėjimai, ir išlieka pastovus individo bruožas, nepaisant ilgainiui vykstančių modifikacijų. Kalbant apie agresyvaus elgesio ir amžiaus sąryšį, kyla klausimas, ar agresyvumas išauga, sumažėja, ar išlieka tokios pat formos ir atlieka tas pačias funkcijas vaikui augant, taip pat pereinant iš vaikystės į paauglystę. Paradoksalu, bet analizuojant skirtingų autorių darbus galima rasti empirinių duomenų, patvirtinančių visus tris variantus. Tai, kad agresyvumas laikui bėgant sustiprėja, rodo Cairns (1986)

atliktas tyrimas, kur buvo nustatyta, kad vaikams augant (nuo 10 iki 19 metų amžiaus) stipriai padidėja jų atliktų užpuolimų ir žiaurių nusikaltimų skaičius, o po to palaipsniui ima mažėti. Snyder (1994) nustatė, kad fizinė vaikų agresija stiprėja priklausomai nuo to, kaip su agresyviai besielgiančiu vaiku sąveikauja motina arba kiti šeimos nariai. Paaikškėjo, kad jei motina reaguoja į vaiko agresyvų elgesį agresyvumu, vaiko agresyvumas turi tendenciją stiprėti, tapti vis intensyvesnis. Eron ir kt. (1991) taip pat nustatė, kad ilgainiui agresyvumas, vertinant pagal bendraamžių nominacijas, stiprėja. Tuo tarpu Loeber (1982) atlikti tyrimai parodė, jog vaikų agresyvumas, pereinant jiems iš vaikystės į paauglystę, silpnėja. Tačiau kitų autorių darbuose stipraus ryšio tarp vaiko amžiaus ir agresyvaus elgesio nerandama [Ledingham ir kt., 1982].

Siekiant suprasti agresyvų vaikų elgesį, pastaraisiais dešimtmečiais atlikta daug tyrimų, tačiau daugelyje jų neatsižvelgiama į nuo vaiko lyties priklausančius agresyvaus elgesio pasireiškimo skirtumus. Be to, tyrimų duomenys apie agresyvaus elgesio tarp berniukų ir mergaičių skirtumus yra gana prieštaringi. Pavyzdžiui, ankstesni tyrimai parodė, kad, kaip grupė, berniukai demonstruoja aukštesnę agresijos lygį negu mergaitės [Parke, Slaby, 1983], ir tas skirtumas pastebimas viso gyvenimo metu. Tokių duomenų pagrindu buvo teigiama, kad mergaičių tarpusavio santykiams visiškai nebūdingas agresyvumas. Dabar Crick ir kt. (1995) tyrinėja, kokie yra berniukų ir mergaičių agresyvaus elgesio pasireiškimo skirtumai. Ji teigia, kad galimas ir alternatyvus ankstesnių tyrimų duomenų paaiškinimas: agresyvus berniukų elgesys tiesiog matomesnis, pastebimesnis negu mergaičių. Jeigu tokia prielaida teisinga, mergaitėms būdinga kitokios formos agresija, kuri nebuvo fiksuojama minėtuose tyrimuose. Šių autorių nuomone, berniukams būdingesnė fizinė ir verbalinė agresija (t. y. kitų vaikų mušimas, stumdyimas, gąsdinimas ar grasinimai panaudoti fizinę jėgą), ypač bendraamžių grupės kontekste, kai jie siekia fiziškai dominuoti tarp kitų vaikų. Tačiau ir mergaitėms kartais būdingos tokios agresijos formos. Bet, priešingai berniukams, mergaitės linkusios skirti daugiau dėmesio tarpusavio santykiams, socialiai sąveikaudamos tarpusavyje. Crick ir Grotmeter (1995) nuomone, mergaitės siekia įskaudinti kitus asmenis per tarpusavio santykius, jos savo elgesiu išardo kitų vaikų draugystę arba pasiekia, kad vaikas būtų pašalintas,

atstumtas bendraamžių grupės ir jaustūsi vienišas. Apibendrinant įvairius tyrimus, galima teigti, jog tie skirtumai tarp priešingų lyčių agresyvaus elgesio atžvilgiu nėra visiškai aiškūs ar visaapimantys. Duomenys, patvirtinantys ar paneigiantys lyčių skirtumus, labai skiriasi atskiruose darbuose. Maccoby ir Jacklin (1980), apibendrinami agresyvaus elgesio raidos tyrimus, teigia, jog lyties skirtumai agresyvaus elgesio atžvilgiu visgi yra reikšmingi. Remdamiesi tuo, kad nebuvo aiškių skirtumų tarp tėvų elgesio su berniukais ir mergaitėmis, šie autoriai teigia, jog agresyvaus elgesio priežastimi turėtų būti biologiniai veiksniai. Tuo tarpu Tieger (1980), dar kartą išanalizavęs Maccoby ir Jacklin tyrimus ir panaudodamas griežtesnes metaanalitines metodikas, nustatė, jog tie lyčių skirtumai agresyvaus elgesio atžvilgiu yra ribiniai, nereikšmingi. Cairns ir kt. (1988) atliko ilgalaikį agresyvaus elgesio tyrimą (tyrė berniukus ir mergaites nuo 4-os iki 8-os klasės), naudodami ne vieną, bet keletą metodikų. Jie nustatė, kad mokytojai berniukus, lyginant su mergaitėmis, vertino kaip agresyvesnius ir asocialesnius. Tuo tarpu pačių vaikų savo elgesio agresyvumo vertinimai (tiek berniukų, tiek mergaičių) buvo tokie pat tiek 4-oje, tiek 9-oje klasėse. Intensyvūs pokalbiai su vaikais apie agresyvaus elgesio epizodus parodė, kad mergaitėms pereinant į paauglystę pasikeičia agresyvaus elgesio funkcijos. Cairns ir kt. (1988) nustatė, kad mergaičių konfliktai dažniausiai susiję su jų populiarumu grupėje ir kaip jos į tas grupes yra priimanamos, tuo tarpu berniukų konfliktai dažniausiai yra susiję su tiesiogine konfrontacija. Paauglystėje mergaitės pradeda dažniau naudoti subtilesnę, netiesioginę agresiją (t. y. socialinę manipuliaciją, pajuoką, apkalbas). Nepaisant šių tyrimų, visgi agresyvaus elgesio skirtumai tarp lyčių nėra pakankamai iširti, nėra žinoma, kaip tos skirtingos agresijos formos ilgainiui kinta.

Daugelis autorių agresyvų vaikų elgesį sieja su tolesnėmis elgesio problemomis, tokiomis kaip bendraamžių atstūmimas, asocialus elgesys, ir t. t. Reikia pažymėti, kad Lietuvoje asocialus elgesys gana plačiai tyrinėtas: R. Paulauskas (1988) nagrinėjo delinkventiškos asmenybės formavimosi priežastis bei delinkventiškų paauglių agresyvumą frustracinėse situacijose, V. Aramavičiūtė (1975) tyrė nedarnių šeimų vaikus ir jų auklėjimo ypatumus, G. Valickas (1995) analizavo psichologinius asocialios asmenybės formavimosi mechanizmus, o duomenų apie jaunesniųjų moksleivių agre-

syvaus elgesio dinamiką bei skirtumus tarp lyčių agresyvaus elgesio atžvilgiu nėra. Be to, remiantis atliktų tyrimų analize, negalima teigti, kuria kryptimi vystosi vaikystėje pasireiškęs agresyvus elgesys, kadangi tie rezultatai yra gana prieštaringi. Tuo tarpu kuriant ir taikant mokyklose įvairias nusikalstamumo prevencijos programas neišvengiamai kyla poreikis žinoti realią situaciją.

Šių tyrimų tikslas yra praplėsti supratimą apie agresyvaus elgesio dinamikos ypatumus vaikystėje: siekiama nustatyti, kokia yra tiek berniukų, tiek mergaičių agresyvaus elgesio dinamika jaunesniajame mokykliniame amžiuje; kuria kryptimi ilgainiui kinta (stiprėja, silpnėja ar išlieka stabilus) atskirų individų agresyvus elgesys; kokią įtaką daro vaiko agresyvumo lygis jaunesniajame mokykliniame amžiuje priklauso nuo vaiko amžiaus ir lyties, taip pat yra glaudžiai susijęs su jo atstūmimu iš bendraamžių pusės ir nesėkme mokykloje.

Metodika

Tiriamieji. Tyrime dalyvavo 695 tiriamieji (328 mergaitės ir 367 berniukai), besimokantys Vilniaus miesto vidurinėse ir pradinėse mokyklose. Tiriamųjų amžius – nuo 8 iki 13 metų. Nustatyta, jog 85,5 proc. vaikų gyvena su abiem tėvais, 13,8 proc. vaikų gyvena tik su motina ir 0,7 proc. – tik su tėvu.

Įvertinimo priemonės. Informacija apie vaiko elgesį yra renkama iš keturių šaltinių: tėvų, mokytojų, bendraamžių ir jo paties. Tam naudojama CBCL4/18, TRF5/18, OCA klausimynai, interviu su vaiku, sociometrinis tyrimas ir bendraamžių apklausa. CBCL4/18 klausimynas skirtas gauti informacijai apie vaiką iš tėvų, o TRF5/18 – iš mokytojų. Abiejuose klausimynuose teiginiai yra analogiški, išskyrus keletą. Klausimynus sudaro 9 skalės: veiklos (aktyvumo), socialinė, somatinių nusiskundimų, depresijos, nepopuliarumo, mąstymo sutrikimų, agresijos, delinkvencijos, ir kitų problemų skalė (113 teiginių). Agresijos skalę sudaro 18 teiginių (pavyzdžiui, “žiaurus kitų atžvilgiu”, “dažnai įsivelia į peštynes”, “nepaklusnus mokykloje”, “elgiasi

iššaukiamai”, “dažnai iš kitų šaiposi”, “mėgsta būti su vyresniais vaikais”, “nejprastai triukšmingas” ir pan.). Kiekvienas teiginys vertinamas 3 balų skale: 0 – jei teiginys neteisingas, 1 – jei iš dalies arba kartais teisingas ir 2 – jei labai arba dažnai teisingas vaiko atžvilgiu dabar arba paskutinių šešių mėnesių laikotarpiu. Bendras rodiklis gaunamas sumuojant visus 0, 1, 2 pagal agresijos (ar kurią kitą) skalę.

OCA metodika (skirta tėvams) ir analogiški klausimai, skirti interviu su vaiku, buvo sukurti Oregono Socialinio mokymo centre. Tėvams arba vaikui pateikiami teiginiai, liečiantys labai įvairias vaiko gyvenimo sritis: agresyvumą, narkotikų vartojimą ir pan. Teiginiai vertinami 5 balų skale. Ši tyrimo metodika labai skiriasi nuo prieš tai minėtų CBCL ir TRF metodikų, tėvams ir vaikams pateikiami atviri klausimai apie tai, ar vaikams būdingas agresyvus elgesys (pavyzdžiui, “mušasi”, “erzinas, įkyriai prikimba” ir panašiai). Visos metodikos buvo išverstos į lietuvių kalbą, gavus raštišką autorių leidimą. Dabartiniu metu metodikos dar nėra standartizuotos, tačiau manome, kad taikyti jas didelės apimties tyrime vienų tiriamųjų palyginimui su kitais yra leistina.

Vaiko agresyvaus elgesio lygis nustatomas pagal: a) mokytojo atsakymus į TRF5/18 klausimą; b) vieno iš tėvų atsakymus į CBCL4/18, c) vieno iš tėvų atsakymus į OCA klausimą, kuriame pateikiami teiginiai, liečiantys atvirą fizinę ir verbalinę vaiko agresiją kitų asmenų atžvilgiu; d) paties vaiko atsakymus. Vaikui pateikiami iš anksto paruošti panašaus pobūdžio klausimai, kurie yra tėvams skirtame OCA klausime, ir klausiama apie tai, kokių laipsniu tam tikras elgesys (ir agresyvus) yra jiems būdingas; e) bendraamžių įvertinimą. Vaikų bendraamžiai nurodo, kuriems tos klasės vaikams būdingas tam tikras elgesys (pavyzdžiui, “vaikai, kurie elgiasi garbingai”, “vaikai, kurie mušasi”, “vaikai, kurie dažnai stumdosi, pargriauna kitus vaikus”, “vaikai, kurie be priežasties praleidžia pamokas” ir pan.). Apskaičiuojant rezultatus, pagal agresyvumo skalę sumuojama, kiek kartu vaikas buvo paminėtas.

Vaiko socialinis statusas (pozityvus ir negatyvus) nustatomas sociometriiniu tyrimu. Kiekvieno vaiko klausiama, su kuriais iš klasės draugų jie labiausiai mėgsta kartu žaisti (nurodant tris vaikus). Po to vaikų buvo prašoma

parašyti, su kuriais iš klasės draugų jie nenorėtų kartu žaisti (taip pat nurodant tris vaikus). Pabrėžiama, kad jų atsakymai bus griežtai laikomi paslapyje.

Duomenys apie pažangumą: apie vaiko mokymosi sėkmingumą sprendžiama pagal jo paskutinio trimestro matematikos ir lietuvių kalbos pažymius.

Tyrimo eiga. Šis tyrimas buvo atliekamas dviem etapais. Pirmą tiriamųjų grupę ($n = 250$) buvo apklausta 1996 m., antra – 1997 m. ($n = 445$). Abiejų grupių tiriamiesiems buvo pateiktos tokios pat tyrimo metodikos, taikoma ta pati tyrimo procedūra. Grupinis tyrimas buvo atliekamas per pamokas. Kiekvienam vaikui buvo pateikiami iš anksto atspausdinti teiginiai vaiko elgesio problemoms atskleisti ir klausimai sociometriniam tyrimui. Interviu su vaiku buvo atliekamas mokykloje. Mokytojams buvo išdalintas TRF5/18 klausimynas; tėvams skirti klausimynai (CBCL4/18, TRF5/18, YSR11/18, OCA) su paaiškinimu apie tyrimo tikslus, informacijos panaudojimą, tiriamųjų anonimiškumą ir pan. buvo perduoti į namus. Taip pat buvo prašoma tėvų sutikimo dėl jų vaiko dalyvavimo tyrime. Keletas tėvų nesutiko, kad būtų apklausiamas jų vaikas ir tyrime dalyvauti atsisakė. Šie vaikai apklausiami nebuvo.

Pirmos grupės tiriamieji, kurie dalyvavo tyrime 1996 m., praėjus vieniems metams, 1997 m. buvo apklausti pakartotinai, naudojant sutrumpintą tyrimo procedūrą (t. y. atliekamas ilgalaikis tyrimas).

Tyrimo rezultatai ir jų aptarimas

Duomenys, surinkti tyrimo metu, buvo panaudoti tyrime keliamoms hipotezėms patikrinti. Siekiant išsiaiškinti, kokią įtaką agresyvaus elgesio dinamikai daro vaiko amžius ir lytis, buvo atlikta statistinė duomenų analizė. Paskaičiavus Pearsono koreliacijos koeficientus, paaiškėjo, jog tiek berniukų ($-0,14$), tiek mergaičių ($-0,16$) agresyvaus elgesio koreliacija su amžiumi gana silpna, nors ir parodo bendrą silpnėjimo tendenciją, t. y. kuo vaikai vyresni, tuo jų agresyvumas mažesnis. 1 ir 2 lentelėse matyti tarpusavio ryšiai tarp vaikų agresyvaus elgesio (remiantis skirtingais informacijos šaltiniais ir keliais tyrimų metodais) ir vaiko statuso bei mokymosi rezultatų.

1 lentelė. Berniukų agresyvaus elgesio pagal tėvų, mokytojų, vaikų bendraamžių vertinimus tarpusavio koreliacijos su jų pozityviu ir negatyviu statusu bei pažangumu

	Tėvai CBCL	Mokytojai TRF	Tėvai OCA	Kiti vaikai	Pats vaikas	Pažan- gumas	Negat. statusas	Pozit. statusas
Tėvai CBCL	1,00							
Mokytojas TRF	0,26**	1,00						
Tėvai OCA	0,38**	0,09	1,00					
Kiti vaikai	0,23**	0,61**	0,16*	1,00				
Pats vaikas	0,20**	0,28**	0,16*	0,23**	1,00			
Pažangumas	-0,12	-0,23**	-0,07*	-0,37**	-0,13	1,00		
Negatyvus statusas	0,21**	0,60**	0,06	0,67**	0,16*	-0,37**	1,00	
Pozityvus statusas	-0,05	-0,20**	0,02	-0,23**	0,01	0,23**	-0,32**	1,00

*Reikšmingumo lygis 0,05

**Reikšmingumo lygis 0,01

2 lentelė. Mergaičių agresyvaus elgesio pagal tėvų, mokytojų, vaikų bendraamžių vertinimus tarpusavio koreliacijos su jų pozityviu ir negatyviu statusu bei pažangumu

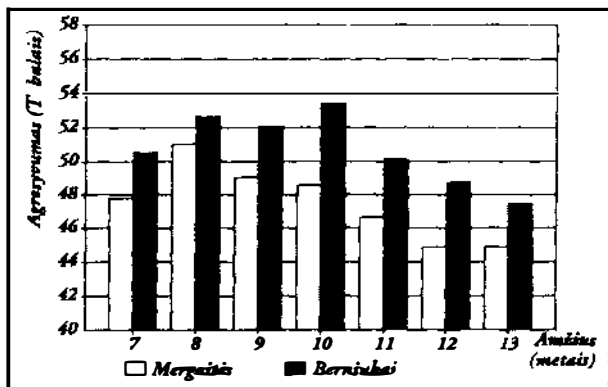
	Tėvai CBCL	Mokytojai TRF	Tėvai OCA	Kiti vaikai	Pats vaikas	Pažan- gumas	Negat. statusas	Pozit. statusas
Tėvai CBCL	1,00							
Mokytojas TRF	0,04	1,00						
Tėvai OCA	0,39**	-0,03	1,00					
Kiti vaikai	0,07	0,25**	0,13	1,00				
Pats vaikas	-0,06	-0,07	0,16**	0,03	1,00			
Pažangumas	-0,01	-0,17*	0,03	-0,01	-0,15	1,00		
Negatyvus statusas	0,07	0,49**	0,22**	0,37**	0,01	-0,16*	1,00	
Pozityvus statusas	-0,05	-0,15*	0,05	-0,05	-0,04	0,31**	-0,32**	1,00

*Reikšmingumo lygis 0,05

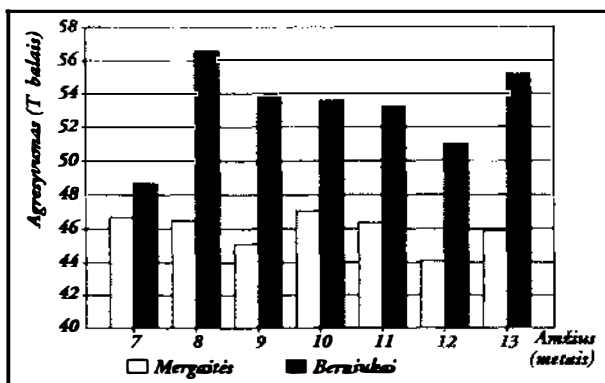
**Reikšmingumo lygis 0,01

Tėvų ir mokytojų nuomonės apie berniukų agresyvumo lygį gana stipriai koreliuoja (0,26) ir tai atitinka užsienyje atliktų tyrimų rezultatus. Literatūroje nurodomais duomenimis [Achenbach, McConaughy, Howell, 1987], koreliacija tarp tėvų ir mokytojų vertinimų, naudojant CBCL ir TRF klausimynus, svyruoja apie 0,25–0,22. Tuo tarpu mergaičių atžvilgiu mokytojų ir tėvų vertinimų koreliacija, remiantis mūsų tyrimo duomenimis, visiškai silpna (0,04). Šis tėvų ir mokytojų požiūris į mergaites neatitikimas yra labai akivaizdus. Tėvai mergaičių elgesyje pastebi gana daug atvirai išreikštos fizinės agresijos, tuo tarpu mokytojai linkę vertinti mergaites kaip visiškai neagresyvias. Nepaisant minėtų skirtumų, visgi bendra agresyvaus elgesio silpnėjimo su amžiumi tendencija, išryškėjusi analizuojant tėvų atsakymus apie jų vaikų elgesio agresyvumo lygį, išlieka ir mokytojų pateiktuose vertinimuose (ypač berniukų atžvilgiu).

Duomenys buvo standartizuoti, po to, pagal formulę $T = 10(z) + 50$, z balai buvo paversti į priimtinesnę grafiniam atvaizdavimui formą (t. y. perskaičiuoti į T balus). Kaip matome (1 pav.), remiantis tėvų nuomone, vaikų (tiek berniukų, tiek mergaičių) agresyvumas, pradėjus lankyti mokyklą, išauga. Tai yra aštuonerių metų vaikai, lyginant su jaunesniais vaikais, yra agresyvesni. Tai gali būti susiję su vaikų adaptacija mokykloje. Vaikai mokykloje išmoksta naujų sąveikos su aplinkiniais būdų, tarp jų ir negatyvių. Vėliau, apie devintus dešimtus metus, vaikų agresyvumas tolydžio ima mažėti.



1 pav. Berniukų ir mergaičių agresyvaus elgesio dinamika pagal tėvų (CBCL) pateiktus atsakymus



2 pav. Berniukų ir mergaičių agresyvaus elgesio dinamika pagal mokytojų (TRF) pateiktus atsakymus.

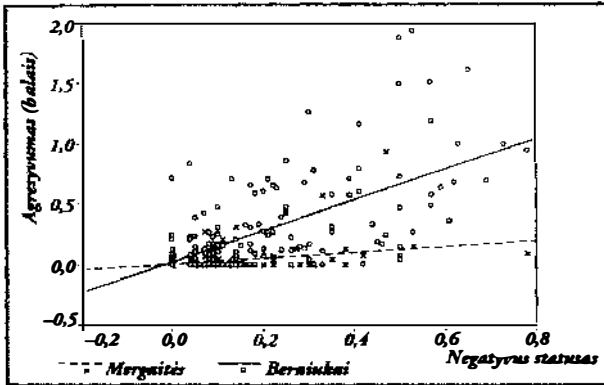
Mokytojai ypač agresyviais laiko aštuonerių metų berniukus, o 9–11 metų berniukų agresyvumas, mokytojų nuomone, yra gana panašaus lygio. Tai galima paaiškinti tuo, kad vaikai mokykloje ilgainiui išmoka elgtis socialiai priimtinesniais būdais arba pasirenka kitas, ne taip mokytojui pastebimas agresyvaus elgesio formas. Be to, toks agresyvaus elgesio išreikštumo skirtumas gali priklausyti ir nuo to, jog vaikai mokykloje ir namie elgiasi skirtingai. Pažymėtina, kad ir tėvų, ir mokytojų nuomonė apie 9–11 metų berniukų agresyvumo lygį sutampa, t. y. agresyvumo lygis svyruoja apie 10 balų. Tačiau nerimą kelia tai, kad 13 metų vaikų (berniukų) elgesį mokytojai vėl vertina kaip labai agresyvų. Todėl numatoma tyrimą tęsti įtraukiant 14–16 metų paauglius.

Mūsų tyrimo duomenimis, berniukų agresyvumo lygis yra gerokai aukštesnis nei mergaičių. Tai patvirtina visi keturi informacijos apie vaiko agresyvumą šaltiniai: tėvai, mokytojai, vaiko bendraamžiai ir pats vaikas. Analizuojant vaiko agresyvaus elgesio įvertinimus, gautus iš skirtingų informacijos šaltinių, paaiškėjo, jog tėvų ir mokytojų nuomonė vaikų elgesio agresyvumo klausimu gerokai skiriasi, nors tėvams ir mokytojams buvo pateikti analogiški klausimai. Mokytojai paprastai vertina mergaites kaip visiškai neagresyvas, tuo tarpu tėvai nurodo, jog mergaitėms agresyvus elgesys yra būdingas.

Tai galima paaiškinti tuo, jog kai mergaitės vertinamos mokykloje ir lyginamos su jų bendraamžiais berniukais, jos atrodo mažiau agresyvios, jų elgesys kelia mokytojams mažiau problemų, t. y. mergaičių agresyvumas ne toks pastebimas. Berniukų elgesys paprastai mokytojams kelia daug rūpesčių, jis atrodo stipriau išreikštas nei mergaičių. Be to, mokytojai paprastai atkreipia dėmesį į atvirą konfrontaciją, kuri yra būdingesnė berniukams. Tuo tarpu mergaitėms būdingos agresyvaus elgesio formos nėra tokios akivaizdžios, jos daugiau susijusios su mergaičių tarpusavio bendravimu.

Analizuojant bendraamžių ir vaiko tėvų požiūrį į vaiko agresyvų elgesį, taip pat išryškėja skirtumai tarp berniukų ir mergaičių elgesio vertinimo. Bendraamžių ir tėvų pateikti vertinimai apie berniukų elgesio agresyvumą stipriai koreliuoja tarpusavyje, tuo tarpu mergaičių atžvilgiu sutarimo nėra, koreliacija labai silpna. Vaiko bendraamžių ir mokytojų pateiktų vertinimų palyginimas rodo, kad tiek berniukų, tiek mergaičių atžvilgiu mokytojų ir vaiko bendraamžių nuomonės sutampa. Tai rodo, kad vaikų elgesys namų ir mokyklos sąlygomis yra nevienodas. Mokytojai ir vaikų bendraamžiai mato vaikus tose pat situacijose (klasėje ar žaidimų aikštelėje ir pan.), bendrauja gana ilgą laiką (keletą metų), ir tai pasireiškia didesniu tarpusavio sutarimu apie vaikų agresyvumą tarp mokytojo ir vaikų, nei tarp skirtingose situacijose matančių vaiką asmenų (pvz., tėvų ir mokytojų, tėvų ir vaiko bendraamžių).

Norint išsiaiškinti agresyvaus elgesio padarinius, buvo nustatytas vaikų pozityvus ir negatyvus sociometrinis statusas. Apie 66 proc. agresyvių berniukų yra savo bendraamžių atstumti. Paaikškėjo, kad socialiai nepriimtinas elgesys (agresija) sąlygoja negatyvią vaiko reputaciją bendraamžių tarpe. Vaikai labai neigiamai vertina agresyviai besielgiančius vaikus, ypač berniukus. Koreliacija tarp berniukų agresyvumo (remiantis bendraamžių vertinimais) ir negatyvaus statuso labai stipri (0,62). Taip pat yra stiprus ryšys tarp mokytojo vertinimų ir vaiko statuso: kuo, mokytojo nuomone, vaikas agresyvesnis, tuo didesnę negatyvų statusą tam vaikui priskiria jo bendraamžiai, nors mokytojas ir bendraamžiai savo nuomonę pateikė nepriklausomai vieni nuo kitų. Mergaičių atžvilgiu pastebimos panašios tendencijos, nors koreliacijos koeficientai šiek tiek silpnesni. Bendraamžių atstūmimas gali pasireikšti tuo, jog vaikas kuo toliau, tuo mažiau turi galimybių išmokti elgtis socialiai priimtinais būdais. Tai savo ruožtu gali sąlygoti vaiko agresyvaus elgesio stiprėjimą.



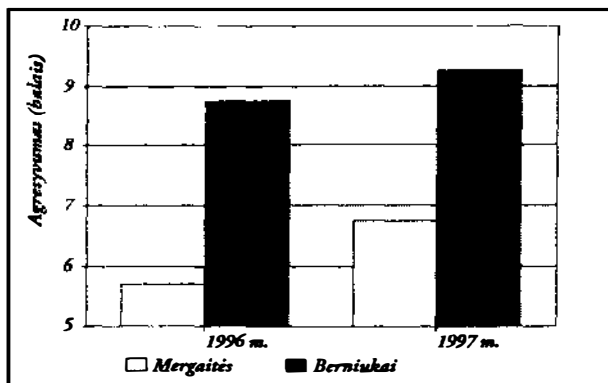
3 pav. Agresyvaus vaiko elgesio ir jo negatyvaus statuso tarp bendraamžių tarpusavio priklausomybė

Kaip matome iš pateiktų duomenų (3 pav.), išryškėjo stiprus tarpusavio ryšys tarp negatyvaus statuso ir berniukų agresyvaus elgesio: kuo vaikas agresyvesnis, tuo labiau jo nemėgsta kiti vaikai. Tuo tarpu mergaičių agresyvus elgesys su negatyviu statusu susijęs silpnai. Toks bendraamžių atstūmimas gali versti berniukus ieškoti draugų už klasės ribų, t. y. tokių pat atstumtų kaip ir jie. Kadangi atstūmimo priežastis dažnai yra vaikų agresyvus arba kitais požiūriais socialiai nepriimtinas elgesys, tos naujai susibūrusios atstumtų savo klasėse vaikų grupės gali prisidėti prie vaikų agresyvaus elgesio stiprinimo. Bendraamžių įtaka pasireiškia tuo, kad vaikas gauna pritarimą, paramą už agresyvų elgesį. Šiuo atveju asmenys, kurie yra priimami į savo bendraamžių grupes, nes sutampa jų interesai ar elgesio būdai (pavyzdžiui, važinėjimas riedučiais arba kovojimas tarpusavyje), yra linkę perimti ir kitus elgesio būdus, vertybes, kurias egzistuoja toje grupėje. Tos kitos vertybės gali būti susijusios su mokymusi (ir tai gali nulemti iškritimą iš mokyklos), nusikalstamu elgesiu, narkotikų vartojimu ir t. t. Tai yra bendraamžių grupės gali būti tarpininku vaikui perimant asocialaus elgesio modelį. Šeimos gali daryti įtaką tam, ar vaikas ištrauks į tam tikras bendraamžių grupes tiesiogiai ir netiesiogiai. Netiesioginė įtaka pasireiškia tuo, kur šeima gyvena, kokią mokyklą lanko vaikai, kokia yra šeimos socialinė ir ekonominė padėtis.

Tiesioginė įtaka pasireiškia tuo, kaip tėvai auklėja savo vaikus, kokią vaikų veiklą arba kokius ryšius su bendraamžiais skatina.

Siekiant palyginti, kaip vertina elgesį vaikai ir jų tėvai, jiems buvo pateikti analogiški klausimai, liečiantys labai akivaizdžią verbalinę ir fizinę agresiją. Empiriniai duomenys rodo, kad apimant visus atvejus ar grupes galima teigti, jog tarp asmens savęs vertinimo ir to, kaip tą asmenį vertina kiti, didelio skirtumo nėra. Ši tyrimo metodika labai skiriasi nuo prieš tai minėtų CBCL ir TRF metodikų, tėvams ir vaikams pateikiami atviri klausimai apie tai, ar vaikams būdingas agresyvus elgesys (pvz., „mušasi“, „erzinas, įkyriai prikimba“ ir panašiai). Atsakinėjant į šiuos klausimus, galėjo pasireikšti tam tikras tiek vaikų, tiek tėvų gynybiškumas, kas gali veikti rezultatus. Visgi iš esmės tėvai ir vaikai vertina savo elgesį gana panašiai, ypač berniukai. Tai rodo, kad vaikų savęs suvokimas yra gana artimas tam, kaip juos suvokia, vertina kiti asmenys.

Reikia pažymėti, jog norint tiksliau išsiaiškinti, kokia kryptimi keisis vaikų elgesys, būtina kartoti tyrimus su tais pačiais asmenimis kelerius metus, ir ypač kai tyrime dalyvavę vaikai pasieks paauglystės amžių. Todėl dalis tiriamųjų buvo apklausti pakartotinai, praėjus vieniems metams nuo tyrimo pradžios, taikant sutrumpintą tyrimo procedūrą.



4 pav. Agresyvaus elgesio dinamika, nustatyta ilgalaikiame tyrime ($n = 220$)

Analizuojant tyrimo rezultatus, paaiškėjo, jog koreliacija tarp 1996 m. ir 1997 m. gautų duomenų yra pakankamai stipri (0,58). Ypač stipriai koreliuoja tarpusavyje berniukų agresyvus elgesys (0,71). Tuo tarpu koreliacija mergaičių agresyvaus elgesio atžvilgiu tarp pirmo ir antro matavimo žymiai silpnesnė (0,33). Tai rodo, jog berniukų agresyvus elgesys, lyginant su mergaičių agresyviu elgesiu, yra žymiai stabilesnis laikui bėgant. Ypač tai pasakytina apie labai agresyviai besielgiančius berniukus: lyginant agresyvumo lygį pirmo ir antro tyrimo metu, aiškėja, jog jų agresyvumas sustiprėja labiausiai. Tai leidžia teigti, jog daliai vaikų būdingas pastovus, nepriklausantis nuo situacijos, agresyvus elgesys, su amžiumi linkęs stiprėti. Kaip matyti (4 pav.), per vienus metus tiek berniukų, tiek mergaičių agresyvus elgesys sustiprėja. Ateityje numatoma šį tyrimą tęsti su didesniu tiriamųjų skaičiumi.

Išvados

Apibendrinami gautus rezultatus galime teigti, jog jaunesniajame mokykliniame amžiuje berniukams, lyginant su mergaitėmis, būdingas aukštesnis agresyvumo lygis tiek jų tėvų bei mokytojų, tiek pačių vaikų nuomone. Ir berniukų, ir mergaičių agresyvumas su amžiumi išauga, o po to palaiptiesiems ima silpnėti. Dalį tiriamųjų ištyrus pakartotinai, paaiškėjo, jog agresyvus elgesys vieno metų laikotarpiu išlieka kaip stabili kai kurių individų savybė. Pažymėtina, kad, kaip ir buvo tikėtasi, tėvų ir mokytojų nuomonės apie vaiko elgesio problemas yra gana skirtingos. Pastarasis faktas yra svarbus, kadangi dažniausiai mokyklose, atrenkant rizikos zonoje esančius vaikus (t. y. tuos vaikus, kurių elgesys vėliau gali tapti asocialus), dažniausiai remiamasi mokytojų nuomone. Tokiu būdu didelė dalis vaikų, kuriems būdingos silpnosios pobūdžio elgesio problemos, arba jų agresyvus elgesys pasireiškia už mokyklos ribų, neištraukiami į nusikalstamumo prevencijos programas.

Literatūra

1. Achenbach, T. M., McConaughy, S. H., Howell, C. T. Child/Adolescent Behavioral and Emotional Problems: Implications of Cross-Informant Correlations for Situational Specificity // *Psychological Bulletin*. 1987. Vol. 101. Nr. 2. P. 213–232.
2. Achenbach, T. M., Edelbrock, C. S. Integrative guide & Empirically Based Taxonomy, plus CBCL/4–18, YSR, & TRF Manuals. Burlington Vermont: University of Vermont, 1991.
3. Aramavičiūtė, V. Nedarnių šeimų vaikai ir jų auklėjimo ypatumai. Vilnius, 1975.
4. Crick, N. R., Grotpeter, J. K. Relational Aggression, Gender, and Social-Psychological Adjustment // *Child Development*. 1995. Vol. 66. P. 711–722.
5. Cairns, R. B., Cairns, B. D., Neckerman, H. J., Gest, S. D., Garipey, J. L. Social Networks and Aggressive behavior: Peer Support or Peer Rejection? // *Developmental Psychology*. 1988. Vol. 24. P. 815–823.
6. Coie, J. D., Dodge, K. A. Continuities and Changes in Children's Social Status: A Five-Year Longitudinal Study // *Merrill-Palmer Quarterly*. 1983. Vol. 29. Nr. 3. P. 261–282.
7. Cummings, E. M., Zahn-Waxler, C. Emotions and the Socialization of Aggression: Adults' Angry Behavior and Children's Arousal and Aggression // *Socialization and aggression* / Ed. by A. Fraczek & H. Zumkley. New York: Springer-Verlag. 1992. P. 61–84.
8. Dodge, K. A., Coie, J. D. Social-Information-Processing Factors in Reactive and Proactive Aggression in Children's Peer Groups // *Journal of Personality and Social Psychology*. 1987. Vol. 53. Nr. 6. P. 1146–1158.
9. Eron, L. D., Huesman, L. R., Zelli, A. The Role of Parental Variables in the Learning of Aggression // *The Development and Treatment of Childhood Aggression* / Ed. by D. J. Pepler, K. H. Rubin. Hillsdale, N. J.: Erlbaum, 1991. P. 169–188.
10. Eron, L. D., Huesmann, L. R., Dubow, E., Romanoff, R., Yarmel, P. T. Aggression and Its Correlates over 22 Years // *Childhood Aggression and Violence* / Ed. by D. H. Crowell, I. M. Evans, C. R. O'Donnell. Plenum Press, New York, 1987. P. 249–262.
11. Farrington, D. P. The Family Backgrounds of Aggressive Youths //

Aggression and Antisocial Behavior in Childhood and Adolescence / Ed. by L. Hersov, M. Berger, & D. Shaffer. Oxford: Pergamon, 1978. P. 73–93.

12. Kingston, L. & Prior, M. The Development of Patterns of Stable, Transient, and School-Age Onset Aggressive Behavior in Young Children // *Journal of the American Academy of Child & Adolescent Psychiatry*. 1995. Vol. 34. P. 348–358.

13. Ledingham, J. E., Younger, A., Shwartzman, A., Bergeron, G. Agreement of Among Teacher, Peer, and Self-ratings of Children's Aggression, Withdrawal, and Likability // *Journal of Abnormal Child Psychology*. 1982. Vol. 10. P. 363–372.

14. Loeber, R. The Stability of Antisocial and Delinquent Child Behavior: A review // *Child Development*. 1982. Vol. 53. P. 1431–1446.

15. Maccoby, E. E., Jacklin, C. N. Sex Differences in Aggression: A Rejoinder and a Reprise // *Child Development*. 1980. Vol. 51. 964–980.

16. Moskowitz, D. S., Shwartzman, A. E., Ledingham, J. E. Stability and Change in Aggression and Withdrawal in Middle Childhood and Early Adolescence // *Journal of Abnormal psychology*. 1985. Vol. 94. Nr. 1. P. 30–41.

17. Olweus, D. Stability of aggressive reaction patterns in males: A Review // *Psychological Bulletin*. 1979. Vol. 86. P. 852–875.

18. Parke, R. D., Slaby, R. G. The development of aggression // *Handbook of child psychology / Ed. by P. H. Mussen (Series Ed.), and M. Hetherington (Vol. Ed.)*. New York: Willey, 1983. P. 547–642.

19. Paulauskas, R. Delinkventiškos asmenybės formavimosi priežastys ir jos perauklėjimo galimybės. Vilnius, 1995.

20. Snyder, J., Edwards, P., McGraw, K., Kilgore, K., Holton, A. Escalation and Reinforcement in Mother-Child Conflict: Social Processes Associated with the Development of Physical Aggression // *Development and Psychopathology*. 1994. Vol. 6. P. 305–321.

21. Tieger, T. On the Biological Basis of Sex Differences in Aggression // *Child Development*. 1980. Vol. 51. P. 943–963.

22. Tremblay, R. E., Loeber, R., Gagnon, C., Charlebois, P., Larivee, S., LeBlanc, M. Disruptive Boys with Stable and Unstable High Fighting Behavior Patterns During Junior Elementary School // *Journal of Abnormal Child Psychology*. Vol. 19. No. 3. 1991.

23. Valickas, G. Psichologiniai asocialios asmenybės formavimosi mechanizmai // *Psichologija*. 14. 1995. P. 5–30.

THE DEVELOPMENT OF AGGRESSIVE BEHAVIOUR IN MIDDLE CHILDHOOD

RITA ŽUKAUSKIENĖ

Summary

Findings from several studies are suggesting that the most of the growth of aggression occurs in the very young age and in adolescence. However, it is very little known about the gender differences in the growth and decrease of aggressive behaviour in middle childhood. Besides, most studies concerning development of aggressive behaviour have been carried out in Western cultures. Understanding the development of aggressive behaviour in childhood and adolescence in such East-European country as Lithuania presents a significant scientific and practical interest.

This study assessed gender differences in the development of aggression in the middle childhood. Peer and child interview, teacher and parents ratings of behaviour problems, and sociometric status were obtained for 695 first-through-seventh grade children, both boys and girls. One year later parents of 220 students repeatedly completed CBCL 4/18 form.

The results indicate that the mean levels of boys aggressive behaviour decreases gradually during the middle childhood, starting from 9-10-years of age. Girls showed a lower level of aggression compared with boys, and the difference in the decrease of aggression. Aggressive behaviour was related with peer rejection, especially for boys. Results are discussed in terms of future directions for longitudinal research on the gender differences in the development of aggression.