

VAIR SMOKYTOJ POŽI RIO INTEGRUOT NE GALI J MOKYM ASPEKTAI

Laimut Samsonien

(Vilniaus universitetas)

R ta Adomaitien

(K no kult ros institutas)

vadas

Jungtini Taut Organizacijos ir Europos žmogaus teisi dokumentuose pabr žiama, kad valstyb s privalo sudaryti ne galiems žmon ms vienodas, kaip ir sveikiems, galimybes integruotis visuomen . JAV ir išsivys iusiose Vakar Europos šalyse atlikti statistiniai tyrimai parod , kad net 20 proc. mokini turi speciali pedagogini poreiki (Lietuvoje tikslu duomen n ra). Tod l buvo prad ti moksliniai tyrimai (G. Allport, 1935; Y. Amir, 1969), kurie, remiantis kontakt teorija, rod , kad bendravimas individ , turin i vairi skirtybi , kei ia j tarpusavio poži r . Poži rio keitimosi kryptys (palanki–nepalanki) ir jo kokyb (teigiama–neigiama) priklauso nuo bendravimo s lyg . Palankios s lygos (bendri tikslai, lygios s lygos, skatinimas ir neprivertstinis bendravimas) gerina tarpusavio kontaktus ir formuoja teigiam tarpusavio poži r . Nepalankios bendravimo s lygos (konkurencija, privertstinis bendravimas), atvirkš iai, – skatina negatyv tarpusavio poži r . Pasi lyta vairi teorij , aiškinan i , kaip formuojasi sveik žmoni poži ris ne galiuosius vairiais pažinimo ir tarpusavio kontakt lygiais (J. Donaldson, 1980; A. Lehrer, 1983; H. Livneh, 1982). Norint pasiekti, kad ne galieji socialiai integruot si tarp sveik mokini , reikia prad ti mokyti ne galius vaikus bendrojo lavinimo mokyklose, sudaryti kuo palankesnes j mokymosi s lygas.

Integruotam mokymui labai svarbu mokytoj poži rio ne galius mokinius ir j pa i kompetencijos mokyti juos asmeniškai vertinimas. Daugelyje mokslini darb pabr žiama, kad teigiamos mokytoj nuostatos turi lemiam reikšm integracijos s kmei (P. Heikinaro-Johanson, E. Volger, 1996).

Užsienio mokslinink atlikti tyrimai parod , kad mokytojai, kuri poži ris teigiamas, padeda ne galiems mokiniams s kmingai integruotis bendrojo lavinimo mokyklas (T. Rizzo, W. Vispoel, 1992), formuoja teigiam sveik vaik poži r j ne galius bendraamžius (A. Tripp, C. Sherill, 1991), skatina mokykl vadovus pritarti integruotam mokymui, taip pat padeda ne gali vaik t vams apsispr sti ir leisti savo vaikus mokyti s bendrojo lavinimo mokyklas.

1991 metais atk rus nepriklausomyb ir prad jus kurti demokratij , Lietuvoje buvo priimtas Invalid socialin s integracijos statymas. Speciali poreiki vaikai gijo teis mokyti su sveikais vaikais bendrojo lavinimo mokyklose ir gauti atitinkam išsilavinim . Nepaisant to, dauguma speciali poreiki vaik mokomi namuose ir specialiuose internatuose, jiems nesudaroma palanki s lyg integruotis visuomen .

M s darbo tikslas buvo vertinti mokytoj poži r integruot ne gali j mokym bendrojo lavinimo mokyklose atsižvelgiant j pa i speciali sias žinias apie ne gali j bei integruoto mokymo problemas, taip pat j patirt mokant speciali j poreiki vaikus.

1. Tyrimo metodika

Visi tyrime dalyvavę 270 mokytojų (238 moterys ir 32 vyrai) iš devynių atsitiktinai parinktų Vilniaus bendrojo lavinimo mokyklų savanoriškai užpildė klausimyną*. Mokytojų amžius – 24–62 metai. Tiriamieji buvo padalyti penkias grupes pagal dvi dvi dalykus: I grupė (n=28) gamtos mokslai – biologijos, geografijos, astronomijos mokytojai (G), II grupė (n=123) humanitariniai disciplinai – istorijos, politologijos, filosofijos, tikybos, etikos, kalbų mokytojai (H), III grupė (n=57) tikslieji mokslai – matematikos, fizikos, chemijos, informatikos mokytojai (T), IV grupė (n=20) fizinio lavinimo mokytojai (F), V grupė (n=42) pradinė klasių mokytojai (P). Visi apklausoje dalyvavę mokytojai pažymėjo, kad neturi specialiosios pedagogikos žinių.

Klausimynas buvo sudarytas pagal šiuos kriterijus:

1. Mokytojų požiūris neigiamas, neturi integruoto mokymų indeksas (MPI). Šis indeksas sudarė trys rodikliai:

- a) mokytojų požiūris neigiamas mokinių integracijai bendrojo lavinimo mokyklose;
- b) integracijos proceso vertinimas savo mokykloje;
- c) mokytojų požiūris neigiamas mokymų savo pamokoje.

Kiekvienas rodiklis buvo vertinamas nuo vieno balo iki trijų balų pagal atsakymo pobūdį: 1 balas – neigiamas; 2 balai – neutralus; 3 balai – teigiamas.

MPI vertintas susumavus visus tris rodiklius: 3 balai – neigiamas; 4–6 balai – neutralus; 7–9 balai – teigiamas.

2. Asmeninio žiniatvarkio apie integruoto mokymo problemas vertinimo indeksas (AŽVI). Indeksas sudarė trys rodikliai:

- a) mokytojų žinios apie statyminius integruoto mokymo aspektus;
- b) mokytojų žinios apie integruoto mokymo problemas;
- c) prieinama informacija apie neigiamą ir integruoto mokymo problemas.

Rodikliai buvo vertinami nuo vieno iki trijų balų: 1 balas – nieko nežino; 2 balai – žino nedaug; 3 balai – žino daug.

AŽVI buvo vertintas susumavus visus tris rodiklius: 3 balai – neigiamas; 4–6 balai – palankus; 7–9 balai – teigiamas.

3. Mokytojų patirties mokant neigiamas indeksas (PMNI). Jis sudarė du rodikliai:

- a) patirtis mokant neigiamas mokykloje;
- b) patirtis mokant neigiamas už mokyklos ribas.

Rodikliai buvo vertinami nuo vieno iki trijų balų: 1 balas – jokios patirties; 2 balai – nedidelė patirtis (mokant neigiamas mažiau nei metus); 3 balai – didelė patirtis (mokant neigiamas metus ir daugiau).

PMNI buvo vertintas susumavus abu rodiklius: 2 balai – jokios patirties; 3–4 balai – nedidelė patirtis; 5–6 balai – didelė patirtis.

Papildomi kriterijai – neigiamas mokinių negalios tipai ir pagal dvi dvi dalykus suskirstytos mokytojų grupės.

2. Tyrimo rezultatai

Pagal požiūris neigiamas, neturi integruoto mokymų indeksas (MPI) dauguma mokytojų (62 proc.) neturi aiškaus požiūris integracijai bendrojo lavinimo mokyklose. Net 14 proc. mokytojų turi neigiamą požiūris socialiniam neigiamas vaikų integracijai (1 pav. 1.). Ši proporcija kinta ir tampa

* Apklausa atlikta maždaug prieš 4–5 metus (*red. past.*).

mažiau palanki, kai klausiamo, ar mokytojai nori integruoti ne galius vaikus savo mokykl ir asmeniškai juos mokyti savo pamokoje (2 pav. 2–3). Tik 11 proc. mokytoj nori dirbti integruotose klas se ir patys mokyti ne galius vaikus (2 pav. 3).

Kaip mokytojai asmeniškai vertina ne gali j problem pažinim , parodyta 3 ir 4 paveiksluose. Tik 8 mokytojai iš 207 (3 proc.) gerai susipažin su ne gali j mokymo problemomis (3 pav.), neturi jokio supratimo apie darb su ne galiais mokiniais 34 proc. mokytoj (3 pav. 1). Informacijos apie ne gali j poreikius visuomen s informavimo priemon se ir rašytiniuose šaltiniuose kiek pedagogai vertina labai nepalankiai. Net 75 proc. vis apklaust mokytoj mano, kad informacijos apie ne gali j problemas labai tr ksta (4 pav. b, c).

Daugelis (60 proc.) apklaust mokytoj neturi patirties mokant ne galius mokinius (5 pav. 1–3). Didel darbo su ne galiais mokykloje ir už jos rib patirt turi vienas mokytojas iš 270 (0,4 proc.). Dirb su ne galiais mokiniais mokykloje yra 19 mokytoj (7 proc.) (5 pav. 3).

Mokytoj poži rio integruot mokym priklausomumas nuo d stomo dalyko vaizduojamas 6 paveiksle. Matome, kad $(6,5 \pm 0,51)$ balo) gamtos moksl mokytoj poži rio integruot mokym indeksas yra s lygiškai aukštesnis nei tiksl j moksl $(5,81 \pm 0,4)$ balo) ir fizinio lavinimo $(5,75 \pm 0,44)$ balo) mokytoj grup se (6 pav.). Bendras poži ris integracij mokyklose vis pedagog grupi (7 pav. a) yra gerokai palankesnis, palyginti su poži riu asmenin nor mokyti ne galius vaikus savo d stomo dalyko (7 pav. c). Ryškiausias ši rodikli skirtumas ($p < 0,001$) buvo tarp pradini klasi mokytoj ir kit dalyk mokytoj (atitinkamai $2,33 \pm 0,4$ balo ir $1,83 \pm 0,43$ balo).

Lyginamieji duomenys 8 pav. rodo, kad fizinio lavinimo mokytojai mažiausiai nori arba visai nenori dirbti su ne galiais vaikais savo pamokose, darbo su ne galiais vaikais patirtis – labai maža. Jie mano, kad žini apie ne gali j problemas turi mažiausiai (8 pav. F). Tuo tarpu gamtos moksl mokytoj (G) lyginamieji rodikliai skyr si iš kit mokytoj grupi kaip aukš iausi (8 pav. G). Savo žinias apie ne gali j problemas ir darbo su jais patirt pradini klasi mokytojai (P) vertino gana aukštai, ta iau dirbti su ne galiais vaikais savo pamokose nor jo nedaugelis mokytoj (8 pav. P). Tiksl j moksl mokytoj (T) grup je didel patirtis nenul m teigiamo poži rio asmenin nor mokyti speciali j poreiki vaikus savo d stomo dalyko.

Kaip negali tipus vertina vis grupi mokytojai, parodyta 9 paveiksle. Iš paveikslo matyti, koki negali turin ius vaikus mokytojai nori mokyti atsižvelgiant d stom dalyk . Dauguma gamtos ir tiksl j moksl mokytoj (60 proc. ir daugiau) nor t dirbti su vaikais, turin iais fizin negali ar elgesio sutrikim . Humanitarini moksl mokytojai labiau nor t mokyti fiziškai ne galius vaikus (50 proc.) nei vaikus, turin ius elgesio sutrikim (18 proc.) bei protiškai atsilikusius. Daugelis fizinio lavinimo mokytoj (65 proc.) sutinka dirbti su sutrikusio elgesio mokiniais ir tik 21 proc. mokytoj nor t savo pamokose dirbti su fiziškai ir protiškai ne galiais mokiniais. Pradini klasi mokytojai vienodai vertina vis negali tipus. Vis dalyk mokytojai (VM) palankiau ži ri fiziškai ne galius nei protin negali turin ius vaikus.

3. Rezultat aptarimas

M s tyrimas parod , kad visi savanoriškai apklausoje dalyvav mokytojai iš devyni Vilniaus m. mokykl neturi specialiosios pedagogikos žini , n ra dalyvav jokiame seminare, kuriame b t nagrin tos ne gali j integracijos problemos. Daugelis mokytoj nurod , kad ryši su speciali poreiki mokiniais netur jo ir informacija apie j problemas jiems buvo neprieinama. Panaši situacija buvo JAV, pri mus Vieš j statym (Public Law 94–142, 1977). Amerikos mokslininkai P. Bird ir B. Gansneder (1979) raš , kad fizinio lavinimo mokytojai nebuvo tinkamai pasireng dirbti pagal š statym , nes netur jo specialiosios pedagogikos žini , nežinojo ne gali j problem .

M s tyrimas atskleid , kad, nesvarbu, kokia mokytoj specialyb , poži ris bendr ne gali vaik integracij labai skiriasi nuo noro asmeniškai mokyti tokius vaikus savo pamokose. Tok bendr ir konkre i rodikli skirtum galima aiškinti kompetencijos stoka, mokant ne galius vaikus Lietuvoje. Ši situacija tikriausiai keist si, jei b t panaudotos užsienio mokslinink rekomendacijos (T. Rizzo, 1984; G. Patric, 1987; T. Rizzo, R. Wright, 1988; T. Rizzo, W. Vispoel, 1991, 1992), reik t tobulinti mokytoj akademin rengim , rengti specialiuosius seminarus, kursus ne gali j problemoms spr sti, siekti glaudesni tiesiogini kontakt su ne galiais mokiniais, teikti informacij apie integruot mokym .

Gamtos ir fizinio lavinimo mokytoj poži ris asmenin ne gali j mokym yra to paties lygio kaip ir j konkretaus darbo patirtis bei turima informacija apie ne gali j integravim bendrojo lavinimo mokyklas. Kuo didesn gamtos moksl mokytoj patirtis ir daugiau turima specialiosios pedagogikos srities informacijos, tuo palankesnis poži ris integracij ir, atvirks iai, maža fizinio lavinimo mokytoj patirtis, nepakankamas kiekis informacijos lemia neigiam poži r . M s tyrimo rezultatai sutampa su autori P. Downs ir T. Williams (1994) teiginiais. Gauti rezultatai parod , kad tiksl j ir pradini klasi mokytoj darbo patirtis nebuvo stimulas teigiamam poži riui formuotis. Mokslinink P. Downs ir T. Williams (1994) pasteb jimu, tai gali lemti per maža ne gali j mokymo patirtis, nepalankios darbo s lygos. M s studija parod , kad fizinio lavinimo mokytojai labiau nori mokyti ne galius vaikus, turin ius reg jimo ir elgesio sutrikim . Šie rezultatai nesutampa su kai kuri autori nuomone (E. Schmidt-Gotz, G. Doll-Tepper, C. Lienert, 1994; P. Downs, T. Williams, 1994), kad fizinio lavinimo mokytojai labiau nori mokyti fiziškai ne galius vaikus ir turin ius mokymosi sutrikim (negabius) mokinius. Toks skirtumas gali b ti aiškinamas per mažu skai iumi apklausoje dalyvavusi fizinio lavinimo mokytoj arba d mesio stoka visuomen s informavimo priemon se, nagrin jan iose fiziškai ir protiškai ne gali žmoni sportinius laim jimus (P. Downs, T. Williams, 1994).

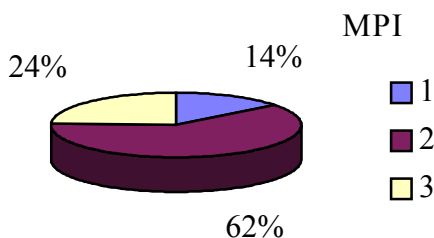
Išvados

Vykstan ios ne gali j integracijos visuomen Lietuvoje tyrimo rezultatai ir j aptarimas yra panaš s gautus rezultatus JAV prieš 20 met . Bendrojo lavinimo mokykl mokytojai n ra parengti mokyti ne galius vaikus Lietuvoje. Negali gauti informacijos apie ne gali j integracijos problemas. Tik nedaugelis mokytoj nor t asmeniškai mokyti vaikus invalidus. Patirties stoka nesuformavo humanitarini ir tiksl j moksl mokytoj palankios nuostatos dirbti su ne galiais vaikais savo pamok metu. Mokytoj poži ris negali tipus priklauso nuo j d stomo dalyko. Gamtos, humanitarini ir tiksl j moksl pedagogai nor t dirbti su vaikais, turin iais fizini ir elgesio sutrikim . Fizinio lavinimo mokytojai nor t mokyti reg jimo ir elgesio negali turin ius mokinius. Vis grupi mokytojai nenori mokyti protiškai atsilikusi vaik . Tam, kad ši situacija keist si ir b t palanki ne gali vaik integracijai visuomen , reik t d styti specialiosios pedagogikos kurs visose pedagogin se institucijose Lietuvoje, rengti seminarus, tobulinti mokytoj kvalifikacij ir t. t.

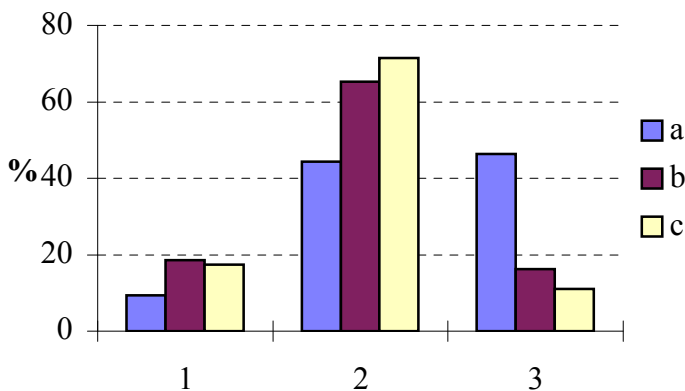
Literat ra

1. Bird P. J., Gansneder B. M. Preparation of Physical Educatoin Teachers as Required Under P. L. 94-142 // *Exceptional Children*. 1979, 45, p. 464-466.
2. Downs P., Williams T. Student Attitudes Toward Integration of People with Disabilities in Activity Settings: A European Comparison // *Adapted Physical Activity Quarterly*. 1994, 11, p. 32-43.

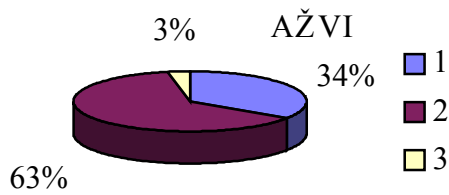
3. Heikinaro-Johansson P., Volger E. W. Physical Education Including Individuals With Disabilities in School Settings // Sport Science Review. 1996, 5(1), p. 12–25.
4. Loovis E. M., Melograno V. Physical Educators and Handicapped Students: An Ohio Needs Assesment // Future Focus. 1981, 3(3), p. 13–15.
5. Patric G. Improving Attitudes Toward Disabled Persons // Adapted Physical Activity Quarterly. 1987, 4, p. 316–325.
6. Rizzo T. L. Attitudes of Physical Educators Toward Teaching Handicapped Pupils // Adapted Physical Activity Quarterly. 1984, 1, p. 267–274.
7. Rizzo T. L., Wright R. G. Secondary School Physical Educators' Attitudes Toward Teaching Students With Handicaps // American Corrective Therapy Journal. 1987, 41, p. 52–55.
8. Rizzo T. L., Vispoel W. P. Physical Educators' Attributes and Attitudes Toward Teaching Students With Handicaps // Adapted Physical Activity Quarterly. 1991, 8, p. 4–11.
9. Rizzo T. L., Vispoel W. P. Changing Attitudes About Teaching Students With Handicaps // Adapted physical Activity Quarterly. 1992, 9, p. 54–63.
10. Schmidt-Gotz E., Doll-Tepper G., Lienert C. Attitudes of University Students and Teachers Towards Integrating Students with Disabilities in Regular Physical Education Classes // Physical Education Review. 1994, 17(1), p. 44–57.
11. Tripp A., Sherrill C. Attitude Theories of Relevance to Adapted Physical Education // Adapted Physical Activity Quarterly. 1991, 8, p. 12–27.



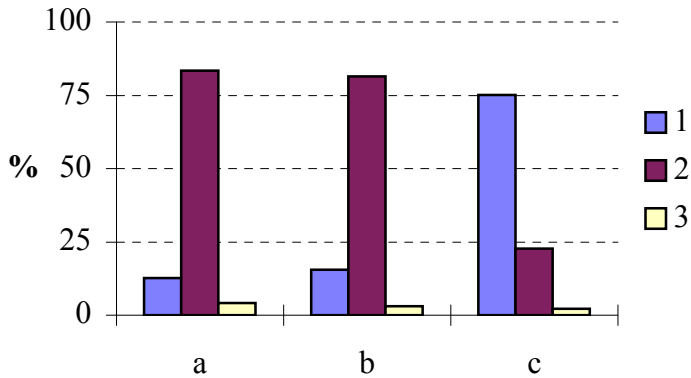
1 pav. Vis tirt mokytoj procentinis pasiskirstymas pagal požiūrio integruot mokym indeks (MPI):
1 – sutinku; 2 – abejoju; 3 – nesutinku.



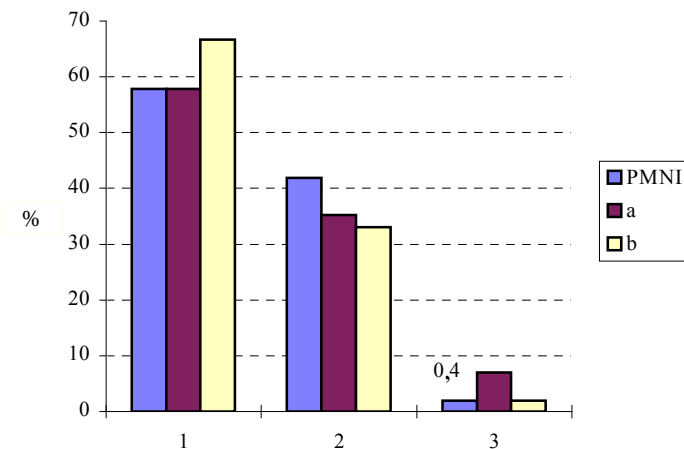
2 pav. Apklausoje dalyvavusi mokytoj procentinis pasiskirstymas pagal MPI rodiklius:
a) bendras mokytoj požiūris integruot mokym ;
b) mokytoj požiūris integruot mokym savo mokykloje;
c) mokytoj noras asmeniškai mokyti ne galuosius. 1, 2, 3 kaip ir 1 pav.



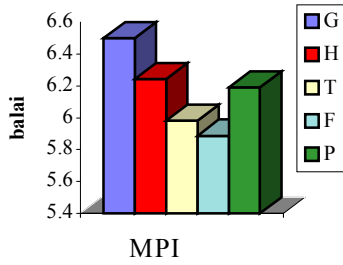
3 pav. Procentinis mokytojų pasiskirstymas pagal asmeninį žini apie integruoto mokymo problemas vertinimo indeksą (AŽVI): 1 – nieko nežino; 2 – žino nedaug; 3 – žino daug



4 pav. Procentinis mokytojų pasiskirstymas pagal AŽVI rodiklius:
 a) teis s akt žinojimas;
 b) ne gali j problem pažinimas;
 c) prieinama informacija apie integruot mokym .
 1, 2, 3 kaip ir 3 pav.

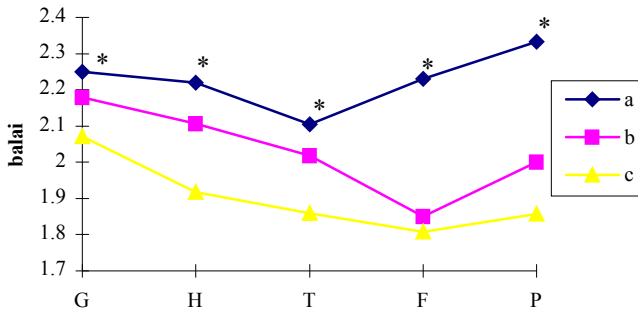


5 pav. Procentinis mokytojų pasiskirstymas pagal ne gali j mokymo patirties indeksą (PMNI) ir jo rodiklius (a, b):
 a) patirtis mokant ne galiuosius mokykloje;
 b) patirtis mokant ne galiuosius už mokyklos rib .
 PMNI vertinimas: 1 – n ra; 2 – vidutin ; 3 – didel patirtis



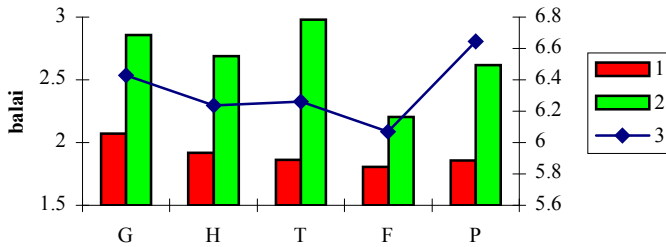
6 pav. Mokytojų požiūrio integruot mokym indekso (MPI) priklausomybė nuo d. stomo dalyko

G – gamtos moksl mokytojai;
H – humanitarini moksl mokytojai;
T – tikslieji moksl mokytojai;
F – fizinio lavinimo mokytojai;
P – pradiniai klasi mokytojai

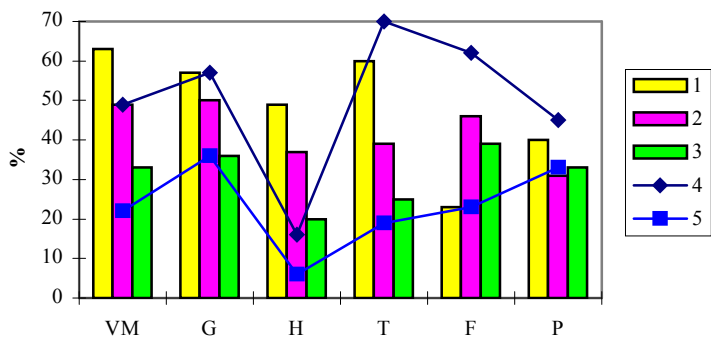


7 pav. MPI ir jo rodikliai priklausomybė nuo d. stomo dalyko:

a) bendras mokytojų požiūris integruot mokym ;
b) mokytojų požiūris integruot mokym savo mokykloje;
c) mokytojų noras asmeniškai mokyti ne galuosius.
* $p < 0,05$ a palyginti su c. G, H, T, F, P kaip ir 6 pav.



8 pav. Lyginamieji mokytojų požiūrio asmeniškai mokyti ne galuosius vaikus (1), mokytojų patirties mokant ne galuosius indeksas (2) ir asmeniniai žininiai apie ne galuosius problemų vertinimo indeksas (3) priklausomybė nuo d. stomo dalyko duomenys. G, H, T, F, P kaip ir 6 pav.



9 pav. Mokytojų požiūrio procentinis pasiskirstymas pagal negalių tipus:
 1 – fiziniai sutrikimai; 2 – regėjimo sutrikimai; 3 – klausos sutrikimai; 4 – elgesio sutrikimai; 5 – protinis
 atsilikimas. VM – visi tirti mokytojai. G, H, T, F, P – kaip ir 6 pav.