

Pažeidžiamos gyventojų grupės: iššūkiai užimtumui

Laima OKUNEVIČIŪTĖ NEVERAUSKIENĖ,

*Vilniaus Gedimino technikos universitetas
Verslo vadybos fakultetas
Socialinės ekonomikos ir vadybos katedra
Saulėtekio al. 11, 602 kab., LT-10223 Vilnius
El. paštas: laima.okuneviciute@dsti.lt*

Julija MOSKVINA

*Lietuvos socialinių tyrimų centro
Darbo ir socialinių tyrimų institutas
A. Goštauto g. 11, LT-01108 Vilnius
El. paštas: julija.moskvina@dsti.lt*

Santrauka. Straipsnio tikslas – apžvelgti išskirtų tikslinių grupių situaciją darbo rinkoje kintančių ekonomikos iššūkių kontekste ir suformuoti gaires tolesniems tyrinėjimams.

Į apžvalgą pateko kompetentingų tyrėjų valstybės arba kitų suinteresuotų institucijų užsakymu atlikti darbai, daktaro disertacijos. Siekiama atskleisti pažeidžiamų gyventojų grupių integraciją į darbo rinką lemiančius veiksnius, nusakant, kaip skirtingo lygio socialinės ir užimtumo politikos įgyvendintojai efektyviausiai prisidėtų prie šių integravimosi procesų. Į apžvalgą taip pat įtraukti darbai, kurių pagrindinis tikslas nėra tiesiogiai susijęs su pažeidžiamų asmenų padėties darbo rinkoje problematika, tačiau rezultatai yra reikšmingi atsižvelgiant į skirtingų gyventojų grupių specifiką. Daugelis tyrimų yra taikomojo pobūdžio.

Problematika, susijusi su rizikos grupių padėtimi ir perspektyvomis šalies darbo rinkoje, yra gana siaura, tačiau nuolat plečiasi – apima vis naujas socialinės ir užimtumo politikos sferas, o tai sudaro gerą pagrindą tolesniems tyrimams. Šiuo metu Europos užimtumo politikos kontekste plėtojama įtraukiosios darbo rinkos koncepcija (2010) numato didesnę darbingo amžiaus žmonių užimtumą, užtikrinantį asmeninę raidą. Šios vizijos pasiekimas numato galimybių patekti į darbo rinką didinimą, įskaitant ir sugrįžimą į ją po pertraukos, taip pat išsilaikymą darbo rinkoje ir visišką integraciją į ją. Straipsnyje nagrinėjama pažeidžiamų gyventojų grupių situacija, jos pokyčiai įvertinami per įtraukiosios darbo rinkos koncepcijos prizmę. Tyrimo metodai: straipsnio pagrindą sudaro lyginamoji statistinių duomenų analizė, specialiųjų tyrimų rezultatai, 2004–2010 m. Lietuvoje įgyvendintų tyrimų (studijų), susijusių su darbo rinkoje pažeidžiamų gyventojų problematika, kritinė analizė, pritaikant įtraukiosios darbo rinkos koncepcijos nuostatas.

Pagrindiniai žodžiai: darbo rinkoje pažeidžiamos gyventojų grupės, neįgalieji, jaunimas, pagyvenę asmenys.

Įvadas

2004–2010 m. Lietuvoje darbo rinkoje pažeidžiamų asmenų problemos ir galimybės buvo tiriamos gana intensyviai. Galime teigti, kad didėjantis skirtingų rizikos grupių padėties darbo rinkoje tyrimų skaičius netiesiogiai sąlygotas Lietuvos įstojimo į ES ir šalies prisiimtų įsipareigojimų prisidėti prie Europos užimtumo strategijos tikslų įgyvendinimo. Gana didelę

atliktų tiriamųjų darbų dalį sudaro projektų arba kitų socialinių iniciatyvų vertinimo studijos. Įstojus į ES atsirado galimybė plėtoti žmogiškuosius išteklius panaudojant ES fondų lėšas, buvo įgyvendinamos tiek vietos, tiek tarptautinio lygmens iniciatyvos. Ypač reikia paminėti EQUAL iniciatyvą Lietuvoje. Įstojus į ES, pagrindinė darbo rinkos politiką įgyvendinanti institucija – Lietuvos darbo birža taip pat pradėjo aktyviai naudoti ES fondų lėšas siekdama ieškančių darbo asmenų integracijos į darbo rinką, paramos socialinėms įmonėms, neįgalųjų profesinės reabilitacijos sistemos, aktyvios darbo rinkos politikos priemonių plėtos ir kitų tikslų. Projektų įgyvendinimo stebėsenos dalimi tapo kompleksiniai įgyvendinamų veiklų efektyvumo tyrimai, atliekami nepriklausomų vertintojų. Socialinės apsaugos ir darbo ministerija, planuodama ar vertindama gyventojų socialinės apsaugos ir užimtumo politikos pokyčius, taip pat inicijavo mokslinių tyrimų atlikimą.

Straipsnio tikslas – apžvelgti išskirtų tikslinių grupių situaciją darbo rinkoje kintančių ekonomikos iššūkių kontekste ir suformuluoti gaires tolesniems tyrimams. Tikslui pasiekti keliami uždaviniai: išskirtų tikslinių grupių situacijos darbo rinkoje analizė, 2004–2010 m. Lietuvoje įgyvendintų tyrimų (studijų), susijusių su darbo rinkoje pažeidžiamų gyventojų grupių problematika, vertinimas, išvadų dėl tolesnių tyrimo kryptių pažeidžiamų grupių problematika formulavimas.

Su rizikos grupių padėties darbo rinkoje problematika susijusius tyrimus sąlyginai galima suskirstyti į dvi grupes. Pirmą, analizuojant nagrinėjamu laikotarpiu atliktų tyrimų tikslus ir uždavinius paaiškėja, jog daug jų yra skirti įgyvendinamų projektų arba kitų socialinių iniciatyvų rezultatams ir / arba efektyvumui vertinti. Dažniausiai siekiama kompleksinio vertinimo, kai nustatoma ne tik ekonominė, bet ir socialinė įgyvendinamų veiklų nauda. Taip pat galime pasakyti, kad pagrindiniu naudos gavėju laikomas asmuo, priklausantis tikslinei tiriamųjų grupei (t. y. vertinama, kokią naudą gauna kiekvienas konkretus projekto dalyvis). Tokia orientacija į individo lygmenį lemia tyrimo metodų parinkimą.

Antroji tyrimų kryptis skirta išanalizuoti atskirų tikslinių grupių atstovų padėčiai darbo rinkoje, nustatyti jų specifinius poreikius, susijusius su integracija į darbo rinką, atskleisti užimtumą skatinančius arba jam trukdančius veiksnius (pvz., išsiaiškinti vertybines nuostatas, susijusias su darbine veikla, ištirti darbinę motyvaciją, esminius reikalavimus darbui, kt.). Iš minėtų tyrimų reikia išskirti darbus, kuriuose analizuojamos rizikos grupių diskriminacijos apraiškos darbo rinkoje.

Paprastai tyrėjai, besidomintys darbo rinkoje pažeidžiamų grupių problematika, išskiria šias tikslines gyventojų grupes: moterys, jaunimas, pagyvenę asmenys, ilgalaikiai bedarbiai (Matiušaitytė 2001), taip pat specifiskesnes bedarbių grupes – vyresnio amžiaus, neįgaliuosius, neturinčius pagrindinio išsilavinimo (Gruževskis et al. 2006 b). Analizuojant 2004–2009 m. atliktus mokslinius tiriamuosius darbus, galima išskirti šias dažniausiai tiriamas darbo rinkoje, taip pat socialiai pažeidžiamas grupes: neįgalieji, jaunimas, pagyvenę asmenys, kitos grupės (etninės mažumos, nuteistieji, kt.).

Dalis tyrimų yra skirta planiniams dokumentams įvairiose socialinės politikos sferose sukurti. Kaip pavyzdį galime paminėti 2007 m. atliktą tyrimą „Transporto paslaugų neįgaliesiems poreikio tyrimo ir transporto paslaugų teikimo neįgaliesiems programos metmenų parengimas“ (Bikmanienė et al. 2007 b), kurio rezultatai buvo panaudoti rengiant transporto paslaugų teikimo neįgaliesiems programos metmenis. Dar vienas pavyzdys – 2008 m. atliktas tyrimas „Įgyvendinto kompleksinio nuteistųjų asmenų reintegracijos modelio veiksmingumas ir plėtos galimybės“ (Biveinytė et al. 2008), kurio rezultatai naudojami rengiant ir įgyvendinant nuteistųjų reintegracijos į visuomenę politiką.

Tyrimų rezultatų apibendrinimas

Neįgalieji. Lietuvoje 2005 m. liepos 1 d. įsigaliojo naujasis *Neįgaliųjų socialinės integracijos įstatymas*, kuris numatė daug tiek neįgalumo sampratos, vertinimo kriterijų, nustatymo tvarkos, tiek neįgaliųjų socialinės apsaugos garantijų sistemos naujovių ir pakeitimų. 2007 m. liepos 1 d. pasibaigė šiame įstatyme numatytas dvejų metų pereinamasis laikotarpis nuo „senos“ (invalidumo) sistemos prie „naujos“ (neįgalumo ir darbingumo lygio) nustatymo sistemos. Išanalizavus invalidumo nustatymo ir su tuo susijusių išmokų skyrimo reformos metu įvykusių pokyčius (Žalimienė et al. 2007), daroma išvada, kad reforma padėjo tikros integracinės neįgaliųjų politikos formavimo pagrindus, o tai yra būdinga ir daugumai kitų ES šalių. Reforma reiškia, kad Lietuva plečia pagalbą neįgaliesiems. Be pensijų, ši pagalba aprėpia profesinę reabilitaciją, paramą ieškant darbo, remiamą darbą, darbo vietos pritaikymą, aprūpinimą techninės pagalbos priemonėmis ir kt. Tai pagrįstos reformos kryptys, nes neįgaliųjų poreikių tenkinimas neapsiriboja vien materialinėmis garantijomis, pensija.

Invalidumo termino atsisakymas Lietuvos socialinėje teisėje buvo labai svarbus siekiant sumažinti neįgaliųjų stigmatizaciją ir diskriminaciją. Tačiau terminų „nedarbingumas“, „netektas darbingumas“ įsitvirtinimas gali neigiamai paveikti neįgaliųjų integraciją į darbo rinką. Kyla klausimas, kaip argumentuoti lygų neįgaliųjų traktavimą darbo rinkoje, jeigu jie yra „netekę darbingumo“. Kadangi neįgaliųjų integracija į darbo rinką labai priklauso ne tik nuo asmens funkcionalumo, pajėgumo dirbti, bet ir nuo stereotipų, svarbu keisti terminus, naudojamą retoriką.

Analizuojant neįgaliųjų darbo rinką pasiūlos aspektu (Skučienė, Šumskaitė 2005), buvo konstatuoti šie faktai: darbingo amžiaus neįgalieji sudaro tik šiek tiek daugiau nei pusę bendro neįgaliųjų skaičiaus; sunkią negalią turintys asmenys sudaro apie dešimtadalį visų neįgaliųjų; du trečdaliai neįgaliųjų gyvena miestuose; kaime neįgaliųjų nedarbo lygis yra aukštesnis; dauguma darbingo amžiaus neįgaliųjų yra nekvalifikuoti asmenys, ketvirtadalis neturi profesinio pasirengimo, o net dešimtadalis – jokio išsimokslinimo (išvados pateiktos remiantis 2001 m. gyventojų surašymo, 2004 m. Socialinės apsaugos ir darbo ministerijos, Statistikos departamento ir Lietuvos darbo biržos duomenimis).

Tyrimas „Darbo rinkos politikos priemonių poveikis užimtumui įvairiomis ekonomikos raidos ciklo sąlygomis“, įgyvendintas Darbo ir socialinių tyrimų instituto 2011–2013 m., taip pat atskleidžia nepalankias neįgaliųjų užimtumo tendencijas. Remiantis Valstybinio socialinio draudimo fondo valdybos duomenimis, iš viso šalyje 2011 m. pabaigoje dirbo beveik 47 tūkstančiai neįgalių asmenų. Lyginant gaunančių neįgalumo (invalidumo) pensijas ir dirbančių neįgaliųjų skaičių matyti, kad šalyje dirba kas penktas darbingo amžiaus neįgalusis (21 proc.). Lyginant iki- ir pokrizinius laikotarpius, dirbančiųjų neįgalumo pensininkų dalis bendrame neįgalumo (invalidumo) pensijas gaunančių neįgaliųjų skaičiuje sumažėjo nedaug – tik 3 procentiniais punktais (nuo 22 proc. 2009 m. pradžioje iki 19 proc. 2010 m. pradžioje).

Nagrinęjant užimtų neįgaliųjų dinamiką matyti, kad iki 2008 m. pabaigos sparčiai didėjęs dirbančių neįgalumo pensininkų skaičius krizės laikotarpiu sumažėjo maždaug 8 proc. (nuo 48 tūkst. iki 44 tūkst.). Nesibaigiant ekonominiam nuosmukiui neįgaliųjų dalyvavimas darbo rinkoje vėl pradėjo didėti ir 2011 m. pabaigoje dirbančių neįgaliųjų jau buvo daugiau negu 2007 m. pabaigoje.

Tarp valstybinio socialinio draudimo netekto darbingumo pensijų gavėjų daugiausia yra vidutinių neįgalumą (60–70 proc.) turinčių asmenų. Beveik trijų iš penkių dirbančių neįgaliųjų netekto darbingumo lygis yra 60–70 proc. 35 proc. dirbančių neįgaliųjų turi lengvesnę negalią (jų netekto

*1 lentelė. Dirbantys netekto darbingumo pensininkai
(iš viso pagal neįgalumą, laikotarpio pradžioje)*

2005	2006	2007	2008	2009	2010	2011	2012
30 572	33 612	37 940	44 811	48 252	44 434	44 886	46 666

darbingumo lygis yra 45–55 proc.). Kas dešimtas dirbantis neįgalusis turi sunkią negalią – jų netekto darbingumo lygis yra 75–100 proc.

Gauti duomenys dar kartą išryškino anksčiau pastebėtą tendenciją: didesnė negalia ir su ja susijęs žemesnis (0–40 proc.) darbingumo lygis vis dar yra rimta kliūtis šiems žmonėms integruotis į darbo rinką. Darbo rinkoje lengviau įsitvirtinti aukštesnio (40–55 proc.) darbingumo lygio neįgaliesiems. Sprendžiant iš gautų tyrimo rezultatų (Okunevičiūtė Neverauskienė et al. 2008 a), žemesnio darbingumo lygio asmenys kur kas mažiau dalyvauja darbo biržos siūlomose priemonėse. Tačiau pradėjusiems jose dalyvauti, aktyvios darbo rinkos politikos (ADRP) priemonės padeda neprarasti ryšių su darbo rinka ir visuomene. Projekto dalyvių įsitraukimas į priemonę neabejotinai pagerino jų psichologinę būklę ir suteikė pasitikėjimo savo jėgomis. Tyrimas parodė, kad priemonėse dalyvaujantys darbdaviai pradėjo daug geriau vertinti neįgalius darbuotojus, ėmė nykti anksčiau buvęs skeptiškas darbdavių požiūris į neįgalių asmenų užimtumą. Šis faktas byloja, kad tokio pobūdžio projektai prisideda prie antidiskriminacinių nuostatų neįgaliųjų asmenų atžvilgiu. Lanksčių užimtumo formų taikymas – projekto dalyvių darbinimas ne visą darbo dieną – yra svarbi sėkmingo neįgaliųjų įdarbinimo sąlyga.

Kaip rodo Lietuvos darbo biržos duomenys, neįgaliejiems bedarbiams įsidarbinti nepalyginti sunkiau nei asmenims, neturintiems invalidumo, – įsidarbinę neįgalūs bedarbiai sudarė vos 2 proc. visų įsidarbinusių registruotų bedarbių. (2006 m. neįgaliųjų dalis bendrame registruotų bedarbių skaičiuje sudarė 5,4 proc.).

Neįgaliųjų dalyvavimo profesinio mokymo ir persikvalifikavimo programose rodikliai nerodo didelio šios gyventojų grupės aktyvumo. Neįgalios moterys profesinio mokymo ir persikvalifikavimo priemonėse dalyvauja aktyviau nei neįgalūs vyrai (apie du trečdalius šios programos dalyvių sudarė moterys), be to, moterų dalyvavimas keletą metų išlieka gana pastovus, o vyrų – kinta. Moterys yra aktyvesnės ir dienos centrų (DC) lankytojos nei vyrai, nors ir vieni, ir kitų skaičius DC veikloje didėja. Reikia pažymėti, kad lyčių lygybės tematika tokio pobūdžio tyrimuose beveik nėra plėtojama. Lietuvoje ypač trūksta tarpdalykinių tyrimų, taikant psichologinius tyrimo metodus, kurie padėtų atskleisti pirmiau įvardytų skirtumų priežastis ir jų mažinimo galimybes.

Neįgaliesiems teikiamų socialinių paslaugų (aprūpinimas kompensacine technika, vertimai ženklų kalba, būsto ir aplinkos pritaikymas), kurios galėtų tapti papildoma užimtumo didinimo priemone, mastai nuolat didėja, nors vis dar yra gana žemo lygio. Neįgaliesiems kaimo gyventojams šių paslaugų tenka mažiau nei miesto neįgaliesiems.

Patys neįgalieji (Skučienė, Šumskaitė 2005) nurodo šias svarbiausias kliūtis dalyvauti darbo rinkoje: fizinės sveikatos būklė, neigiama darbdavių nuomonė apie neįgalius žmones ir mažas darbo užmokestis. Taip pat jie nepatenkinti nepakankamu darbo biržos dėmesiu neįgaliųjų įdarbinimui, ribotu neįgaliųjų mobilumu ir jų poreikiams nepritaikyta aplinka. Neįgaliųjų apklausos rezultatai parodė, kad didesnę neįgaliųjų dalyvavimą darbo rinkoje padėtų užtikrinti šios priemonės: lankstesnių darbo organizavimo formų taikymas, didesnių galimybių tobulinti kvalifikaciją suteikimas. Su darbo vietų pritaikymo problema susiduria kas dešimtas apklaustas neįgalusis.

Yra kliūčių ir neįgaliųjų verslo plėtrai: nepakanka informacijos, norint pradėti savo verslą; žemas neįgaliųjų profesinio pasirengimo lygis; profesinių žinių verslo plėtrai stoka; pradinio kapitalo verslui pradėti trūkumas ir kt.

2007 m. atliktas kokybinis neįgaliųjų įsidarbinimo ir mokslo galimybių Lietuvoje tyrimas (Šėporaitytė, Tereškinas 2007) daugiausia patvirtino pirmiau išdėstytus teiginius. Turinčių negalią tyrimo dalyvių nuomone, neįgaliam žmogui yra sunku įsidarbinti dėl nepritaikytos aplinkos, neigiamo darbdavių ir bendradarbių požiūrio, pačių neįgaliųjų motyvacijos dirbti stokos, negalios sukeltų apribojimų ir negalėjimo dirbti kai kurių darbų.

Tas pats tyrimas (Šėporaitytė, Tereškinas 2007) atskleidžia ne tik pačių neįgaliųjų poziciją dėl įsidarbinimo galimybių. Štai neįgaliųjų verslo plėtros bendrijų ir darbo biržų konsultantai interviu metu tvirtino, kad viena didžiausių kliūčių neįgaliesiems įsidarbinti yra jų pačių nenoras dirbti, taip pat ilgas nedarbo laikas, darbo patirties trūkumas, negalios sukelti apribojimai, neigiamas darbdavių požiūris. Tyrimo rezultatai parodė, kad įsidarbinimas dažnai priklauso ir nuo negalios pobūdžio, darbingumo lygio procento bei darbo apribojimų.

Neįgalieji yra viena iš nuolat tiriamų grupių, nagrinėjant aktyvios darbo rinkos politikos priemones. 2007 m. atliktas tyrimas parodė, kad nors galimybės įsidarbinti vertinamos pesimistiškai, įgyvendinus ADRP priemones neįgaliųjų tikslinė grupė parodė geriausius įsidarbinimo rezultatus iš visų priemonėse dalyvavusių pažeidžiamų grupių (Okunevičiūtė Neverauskienė et al. 2007 a). Tyrimai taip pat parodė, kad neįgaliesiems dalyvavimas ADRP priemonėse turi labai didelį teigiamą socialinį ir psichologinį efektą, tačiau šie veiksniai nėra vertinami nacionalinėje darbo rinkos politikoje. Šiame kontekste galima teigti, kad vykdomi darbo rinkos dalyvių tyrimai turi ne tik tenkinti politiką formuojančių institucijų poreikį, bet ir ieškoti naujų sprendimų, tobulinti įgyvendinamų priemonių efektyvumo vertinimo suvokimą.

Didesnė negalia ir su ja susijęs žemesnis (0–40 proc.) darbingumo lygis vis dar yra rimta kliūtis šiems žmonėms integruotis į darbo rinką. Darbo rinkoje lengviau įsitvirtinti aukštesnio (40–55 proc.) darbingumo lygio neįgaliesiems. Sprendžiant iš gautų tyrimo rezultatų (Okunevičiūtė Neverauskienė et al. 2008 a), žemesnio darbingumo lygio asmenys daug pasyviau dalyvauja darbo biržos siūlomose priemonėse. Tačiau pradėjusiems jose dalyvauti, ADRP priemonės padeda neprarasti ryšių su darbo rinka ir visuomene. Projekto dalyvių išitraukimas į priemonę neabejotinai pagerino jų psichologinę būklę ir suteikė pasitikėjimo savo jėgomis. Tyrimas parodė, kad priemonėse dalyvaujantys darbdaviai pradėjo kur kas geriau vertinti neįgalius darbuotojus, ėmė nykti anksčiau buvęs skeptiškas darbdavių požiūris į neįgalių asmenų užimtumą. Šis faktas byloja, kad tokio pobūdžio projektai prisideda prie antidiskriminacinių nuostatų neįgaliųjų asmenų atžvilgiu. Lanksčių užimtumo formų taikymas įdarbinant projekto dalyvius ne visą darbo dieną yra svarbi sėkmingo neįgaliųjų įdarbinimo sąlyga.

Pirmiau pristatytus tyrimų rezultatus galima papildyti šiais neįgaliųjų integracijos į darbo rinką klausimams vertingais pastebėjimais. Asmenų, turinčių klausos negalią, integravimo į darbo rinką tyrimas (Bikmanienė et al. 2007 a) parodė, kad didžiausi sunkumai, su kuriais darbo rinkoje susiduria asmenys, turintys klausos negalią, yra bendravimo problemos. Reikiamo pasirengimo nepakankamumas ir kurtiesiems tinkamų darbo vietų trūkumas taip pat yra svarbios kurčiųjų integracijos į darbo rinką kliūtys.

Darbdaviai psichikos ligomis sergančių žmonių integravimosi į darbo rinką galimybes vertina kritiškai, dažniausiai nepalankiai. Tai rodo, kad baimė ir nepasitikėjimas skatina psichikos ligomis sergančių žmonių stigmą ir diskriminaciją. Tyrimo metu įvardytos nedarbo priežastys yra

panašios (neigiamas visuomenės požiūris, nepakankama valstybės ir valstybės institucijų pagalba, tarpininko nebuvimas ir kt.) (Veniūtė 2007).

Jau minėjome, kad neįgaliųjų užimtumo didėjimą labai stabdo nepakankamas išsilavinimas ir profesinis pasirengimas. D. Šeponaitytės ir A. Tereškino (2007) atliktas tyrimas, kurio metu pusiau struktūruoto interviu metodu buvo apklausti skirtingą negalią turintys neįgalieji, įvairių tarpininkaujančių institucijų atstovai, darbdaviai bei užimtumo ir švietimo problematikos ekspertai, leido atskleisti, kad žmonėms, turintiems skirtingas negalias, sudaromos nevienodos sąlygos įgyti išsilavinimą. Lietuvos studentų sąjungos (LSS) 2009 m. atliktas tyrimas (Lietuvos studentų sąjunga 2009) atskleidė, kad neįgaliųjų situacijos aukštajame moksle gerėjimo tendencija išlieka, tačiau tempas galėtų būti dar spartesnis. Neįgaliųjų studentų skaičius Lietuvoje šiais studijų metais didėjo lėčiau nei praeitais, neįgaliems kitų valstybių studentams mūsų šalies aukštosios mokyklos dar neatrastos, o pagrindiniu trukdžiu gerinti sąlygas neįgaliesiems įvardijamas lėšų stygius. Reikia pažymėti, kad šitie tyrimai labiau iliustruoja neįgalaus jaunimo padėtį aukštosiose mokyklose, tačiau nepakankamai atskleidžia šios gyventojų grupės galimybes įstoti į jas. Šiame kontekste, mūsų nuomone, daugiau dėmesio reikia skirti neįgalaus jaunimo tyrimams bendrojo lavinimo mokyklose, nes šiuo lygmeniu formuojasi galimybės, kurios sąlygoja studijas aukštosiose mokyklose. Taip pat reikia pažymėti, jog Lietuvoje vykdomi tyrimai neapėmė neįgalaus jaunimo, besimokančio profesinėse mokyklose.

Jaunimas. Nagrinėjant jaunų, iki 25 metų bedarbių skaičių pastaraisiais dešimtmečiais, paaiškėja, kad rekordinis jų skaičius buvo 2000 metais, kai šalies ūkio sąlygos buvo nepalankios. 2001 m. sausio 1 d. biržoje buvo užsiregistravę daugiau kaip 34 tūkst. jaunuolių. Neigiamas rekordas vėl buvo pasiektas 2010 m.; laikotarpio pabaigoje jaunų bedarbių skaičius perkopė 44 tūkst.

2 lentelė. *Bedarbių skaičius (laikotarpio pabaigoje, tūkst.), LDB duomenys*

	1994	1995	1996	1997	1998	1999	2000
Bedarbiai, iš jų	78	127,7	109,4	120,2	122,8	177,4	225,9
jaunimas (iki 25 metų)	17,4	24	20,6	22,6	23,1	31,1	34,4
	2001	2002	2003	2004	2005	2006	2007
Bedarbiai, iš jų	224	191,2	158,8	126,4	87,2	79,3	69,7
jaunimas (iki 25 metų)	28,7	21,7	17,2	10,3	5,8	6,4	6,4
	2008	2009	2010	2011	2012		
Bedarbiai, iš jų	95,0	268,8	311,3	227,1	210,1		
jaunimas (iki 25 metų)	11,5	39,1	44,7	29,6	25,4*		

* išankstiniai duomenys

2008 metais, kai ekonominio nuosmukio padariniai dar nebuvo išryškėję, jaunimo nedarbas padidėjo labiausiai. Pirmąjį 2009 m. ketvirtį jaunimo nedarbo lygis siekė 25 proc. ir per ketvirtį padidėjo 44 proc., o per metus – 2,5 karto (Nedarbo lygio pokyčiai 2009).

Santykinė jaunimo dalis bendrame gyventojų skaičiuje nuo 1995 m. nesiekė 20 proc. Įdomu, kad tiek 2000, tiek 2010 m., t. y. tuomet, kai bendras bedarbių skaičius buvo pasiekęs maksimumą, jaunimo dalis kiek viršijo dešimt procentų. Darbo rinkai atsigaunant, jaunimo santykinė dalis tarp bedarbių taip pat kinta gana nedaug. Tai rodo, kad, nepaisant ekonominio konteksto, tam tikrai daliai jaunų asmenų įsivertinimas darbo rinkoje yra sunkiai įveikiama kliūtis. Didžioji dalis jaunų į darbo biržas besikreipiančių bedarbių neturi profesinio pasirengimo ir darbo patir-

ties: 2012 m. Lietuvos darbo biržos duomenimis, nekvalifikuoti jauni bedarbiai sudarė beveik 58 proc., o niekur nedirbė – 56 proc. (Jauno bedarbio portretas 2013).

3 lentelė. Pagrindiniai šalies ekonominės raidos ir darbo rinkos rodikliai (Statistikos departamento duomenimis)

	2006	2007	2008	2009	2010	2011	2012
Aktyvumo lygis (proc.)	55,9	56,3	56,7	57,7	56,8	57,4	57,7
Aktyvumo lygis 15–24 m. amžiaus (proc.)	26,3	27,4	30,8	30,3	28,4	28,2	29,3
Užimtumo lygis (proc.)	5,6	4,3	5,8	13,7	17,8	15,4	13,4
Užimtumo lygis 15–24 m. amžiaus (proc.)	9,8	8,2	13,4	29,2	35,7	32,6	26,7
Nedarbo lygis (proc.)	52,7	53,9	53,3	49,8	46,7	48,6	50
Nedarbo lygis 15–24 m. amžiaus (proc.)	23,7	25,2	26,7	21,5	18,3	19	21,5
Ilgalaikiai jauni bedarbiai (6 > mėn, tūkst.)	5,9	3,8	5,4	19,4	24,9	22,4	15,4
30–34 metų asmenų, turinčių aukštąjį išsilavinimą, dalis (proc.)	35,5	35,3	39,8	46,6	46,1	48,2	49,6

Ko gero, plačiausiai išnagrinėtos jaunimo problemos ir poreikiai integruojantis į darbo rinką. Išsamią Lietuvos jaunimo nedarbo padarinių vertinimo studiją atliko dr. L. Okunevičiūtė Neverauskienė savo disertacijoje „Jaunimo nedarbo socialinių ekonominių pasekmių vertinimas bei jo mažinimas“ (Okunevičiūtė Neverauskienė 2006). Autorė atliko sisteminę jaunimo nedarbo Lietuvoje problemų (kaip visumos) analizę, panaudodama atliktų specialiųjų tyrimų ir tyrimų, vykdytų jai betarpiškai dalyvaujant, medžiagą. Disertacijoje pagrindžiama, kad yra glaudus bendrojo užimtumo lygio ir jaunimo amžiaus grupės užimtumo lygio ryšys. Tyrimas parodė, jog 1997–2005 m. mažėjant bendram gyventojų užimtumui, jaunimo užimtumas taip pat mažėjo. Tačiau, kaip parodė detalesnė statistinių duomenų analizė, vykstantys pokyčiai darbo rinkoje skirtingas demografines grupes paveikė labai nevienodai – *labiausiai* sumažėjo jaunimo amžiaus grupei priskiriamų asmenų užimtumas.

Disertacijoje įvertintas ekonominis nuostolis dėl jaunimo padėties darbo rinkoje pokyčių, kuris matuojamas nesukuriamu BVP. Didelė negauta potencinė nauda rodo, kad šalies ūkyje buvo neišnaudotos galimos nedarbo mažinimo galimybės. Nors jaunimo nedarbo mažėjimas turėtų reikšti didesnį jo užimtumą, užuot pagausinę dirbančiųjų gretas, dalis jaunų žmonių, tiriamu laikotarpiu palikusių šalies darbo rinką, papildė ekonomiškai neaktyvių gyventojų dalį. Atlikti skaičiavimai taip pat parodė, kad ekonominiams nuostoliui dėl užimtumo mažėjimo įtakos turėjo ir didėjanti *jaunimo emigracija*. 1997–2005 m. dėl šalies gyventojų migracijos nesukuriamas BVP padidėjo nuo 3,5 iki 7,1 proc., iš jų jaunimo amžiaus grupėje – nuo 4,0 iki 9,1 proc. Taigi migracija (migruoja daugiausia jaunesnio amžiaus asmenys) yra gerokai Lietuvos ekonomikos augimą lėtinantis veiksnys. Tyrimo rezultatai suteikia galimybę analizuoti ir platesnius socialinius nedarbo padarinius: 68,6 proc. tyrime dalyvavusių respondentų nurodė, kad jaunimo nusikalstamumas yra gyvenimo sąlygų padarinys, ir net 72,8 proc. – kad jaunimo darbinė veikla yra pagrindinis nusikalstamumą mažinantis veiksnys (Pocius, Okunevičiūtė Neverauskienė 2005).

Disertacijoje atliktas tyrimas parodė, kad jaunimo nedarbas – tai nepakankamai efektyvios švietimo, profesinio rengimo (plačiąja prasme), socialinės apsaugos, darbo rinkos bei ekonominės politikos apskritai rezultatas. Darbe motyvuojama, jog šalinant jaunimo nedarbo problemas, svarbiausia yra užtikrinti sisteminius ir kompleksinius sprendimus, tiek tobulinant jaunimo darbo potencialo formavimo, tiek jo įdarbinimo priemones – lanksti kompleksinė jaunimo nedarbo prevencijos ir jo mažinimo sistema turėtų pradėti veikti bendrojo lavinimo mokykloje ir baigtis mokesčių lengvatų įvairove darbdaviams, įdarbinantiems atitinkamų grupių jaunimą.

Pirmiau pateiktas išvadas patvirtina ar papildo ir kiti šalyje atlikti tyrimai. 2005 m. atliktas jaunimo situacijos sociologinis tyrimas (Spinter tyrimai 2005) atskleidė sudėtingą jaunimo padėtį šalies darbo rinkoje. 36 proc. apklaustų jaunuolių tyrimo metu dirbo; nedirbantieji dažniausiai nurodė besimoką. Dauguma turinčiųjų darbą tvirtino esą juo patenkinti; dauguma dirbo visą darbo dieną. Apklaustieji dirbo tiek pagal specialybę (36 proc.), tiek jos neatitinkantį darbą (39 proc.). 22 proc. dirbančiųjų neturėjo jokios specialybės. Dauguma dirbančiųjų nurodė esą samdomi darbuotojai, 10 proc. teigė turį savo verslą.

Tiriant ypač pažeidžiamas darbo rinkoje jaunimo grupes – 15–29 metų (nuteistieji be laisvės atėmimo bausmės; asmenys, besigydantys priklausomybės ligų rehabilitacijos centruose; iš švietimo sistemos iškritę jauni asmenys) daug dėmesio apklausos metu buvo skiriama respondentų turimam profesiniam pasirengimui ir praktinei darbo patirčiai, nes šie veiksniai turi reikšmingą įtaką individų situacijai darbo rinkoje (Okunevičiūtė Neverauskienė, Moskva 2008). Tyrimas parodė, kad dauguma apklaustųjų neturėjo profesinio pasirengimo, o net 44 proc. jų – vidurinio išsilavinimo. Nepaisant menko išsilavinimo, dauguma apklaustųjų gali pasigirti turintys, nors ir nedidelę, savarankiško ar samdomojo darbo patirtį.

Nepakankamas šių jaunuolių profesinis pasirengimas, nepasitenkinimas siūlomu darbo užmokesčiu ir menka darbo patirtis pirmiausia sąlygoja jų nepalankią situaciją darbo rinkoje. Geresnes jaunimo konkurencijos darbo rinkoje galimybes užtikrina didesnis išsilavinimas (Okunevičiūtė Neverauskienė, Moskva 2008; Okunevičiūtė Neverauskienė et al. 2007 b).

Atlikta minėtų nedirbančio jaunimo tikslinių grupių charakteristikų bei problemų integruojantis į darbo rinką analizė (Okunevičiūtė Neverauskienė, Moskva 2008) leido dar kartą patvirtinti, jog profesinis pasirengimas ir darbo patirtis turi lemiamą vaidmenį siekiant užimtumo. Be jų, yra daug subjektyvių veiksnių, sunkinančių darbinės veiklos pradžią arba sugrįžimą į ją – bendrųjų kompetencijų bei socialinių įgūdžių trūkumas, priklausomybės, polinkis į deviantinį elgesį, nepakankamas informuotumas apie galimybes darbo rinkoje. Manoma, kad esant palankioms sąlygoms šalies darbo rinkoje, šių kliūčių šalinimas bei prevencija pasitelkiant tiek darbo rinkos institucijų, tiek socialinių partnerių (pirmiausia nevyriausybinių sektoriaus) pastangas efektyviai prisidės prie didesnio jaunų šalies gyventojų ekonominio aktyvumo.

Tarp jaunų žmonių nepalankios situacijos darbo rinkoje priežasčių taip pat yra kokybinės darbo jėgos pasiūlos ir paklausos charakteristikos. Lietuvos jaunimas yra labai motyvuotas įgyti aukštąjį išsilavinimą – tokį išsilavinimą turinčių 30–34 metų asmenų dalis 2012 m. Lietuvoje siekė 48,6 proc., palyginimui EU-27 – 35,8 proc. (Eurostat¹). 2012 m. Lietuvos pramonininkų konfederacijos atlikta apklausa parodė, kad 44 proc. apklaustųjų bendrovių negalėjo įdarbinti naujų darbuotojų, nes rinkoje nebuvo tinkamos kvalifikacijos specialistų. Didelį profesinio pasirengimo ir darbo rinkos poreikių neatitikimą rodo ir nemažas jaunų asmenų, dirbančių ne pagal specialy-

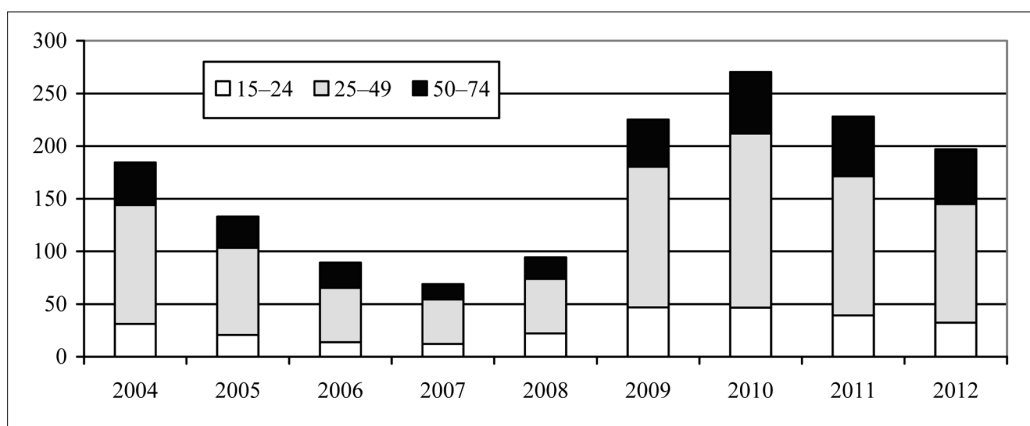
¹ Eurostat. 2013. Database. Tertiary educational attainment by sex, age group 30–34. Prieiga per internetą: <http://epp.eurostat.ec.europa.eu/tgm/table.do?tab=table&init=1&plugin=1&language=en&pcode=t2020_41>.

bę, procentas, skirtingų tyrimų duomenimis, siekiantis nuo 36 proc. (Spinter tyrimai, 2005) iki 70 proc. dirbančio jaunimo (Lietuvos studentų sąjunga 2013).

Jaunimo tikslinė grupė dažnai yra tyrimų, skirtų darbo jėgos poreikiams vertinti, objektas. Ypač detaliai siekiama išsiaiškinti darbdavių reikalavimus esamų ir potencialių darbuotojų kompetencijoms. Darbdaviams priimant į darbą jaunos asmenis be profesinio pasirengimo, didelę reikšmę turi jų asmeninės savybės (Šileika et al. 2005). 2007 m. atliktas darbdavių nuomonių tyrimas (Rosinaitė et al. 2007) taip pat atskleidė bendrųjų kompetencijų svarbą integruojantis į darbo rinką. Darbdavių nuomone, bendro pobūdžio gebėjimai yra vienas svarbiausių sėkmingą įsidarbinimą lemiančių veiksnių.

Pirmiau pristatyti tyrimai (Šileika et al. 2005; Rosinaitė et al. 2007; Okunevičiūtė Neverauskienė et al. 2007 b) rodo, kad pagrindinė kliūtis jaunimui dalyvauti darbo rinkoje yra nepakankamas profesinis pasirengimas. Nemažėja vaikų ir jaunimo, nedalyvaujančių švietimo sistemoje. Lietuvos ankstyvojo pasitraukimo iš švietimo sistemos prevencinė politika yra orientuota į vaikus iki 16 metų, siejant šį amžių su privalomojo mokymosi riba. Problemoms, skatinančioms ankstyvą pasitraukimą iš švietimo sistemos, spręsti yra numatyta nemažai valstybės intervencijų, tačiau jos nėra nuosekliai susiejamos į sistemą. Ankstyvojo pasitraukimo iš švietimo sistemos priežastys yra kompleksinės, susijusios su individualia asmens situacija. Todėl siekiant veiksmingos prevencinės politikos nepakanka taikyti švietimo paslaugų teikimo tobulinimo priemonės, būtina jas derinti su kitų politikos sričių – socialinės, užimtumo, nusikalstamumo prevencijos ir kt. – priemonėmis (Viešosios politikos ir vadybos institutas 2007).

Vyresnio amžiaus asmenys. Nors statistiniai duomenys rodo, kad 55–64 metų asmenų nedarbo lygis paprastai yra žemesnis už šalies vidutinį, vyresnio amžiaus asmenų tikslinė grupė patiria sunkumų darbo rinkoje. Tyrimas „Darbo rinkos politikos priemonių poveikis užimtumui įvairiomis ekonomikos raidos ciklo sąlygomis“ (2011–2013) leidžia tvirtinti, kad didėjant darbo jėgos paklausai, 50-mečiai ir vyresni asmenys palyginti sunkiau nei kiti bedarbiai grįžta į darbo rinką. Būtina prisiminti, kad tarp vyresnio amžiaus bedarbių ne kvalifikuotų asmenų dalis yra gana nemaža. Be to, reikia pažymėti, kad vyresnio amžiaus bedarbių moterų skaičius palankiu ekonomikos laikotarpiu mažėjo lėčiau nei vyrų. Vyresnio amžiaus asmenys tapo „paklausesni“ darbo rinkoje tik atsiradus darbo jėgos deficitui.



Pav. Bedarbiai pagal amžiaus grupes (Statistikos departamento duomenimis, tūkst.)

Statistikos departamentas 2012 m. atliko perėjimo nuo darbinės veiklos prie pensijos tyrimą. Jo metu buvo apklausta 4,7 tūkst. 50–69 metų gyventojų (Ambrozaitienė 2012). Kone trečdalis (31,2 proc.) 50–69 metų gyventojų, gaunančių senatvės pensiją ar turinčių teisę į ją, teigė, kad, gaudami senatvės pensiją, toliau tęs darbinę veiklą ar ieškos darbo, iš jų net 84,6 proc. – dėl finansinių priežasčių. Beveik ketvirtadalis (23,8 proc.) 50–59 metų ir daugiau nei pusė (56,1 proc.) 60–69 metų gyventojų nurodė, kad nutrauks darbinę veiklą iš karto gavę senatvės pensiją ar prieš ją gaudami. Tyrimo metu buvo gauta informacija apie šio amžiaus dirbančių ir nedirbančių gyventojų norą toliau dirbti. Tyrimas parodė, kad kas dešimtas (10,2 proc.) 50–69 metų nedirbantis ir senatvės pensiją gaunantis vyras ir kas devinta (8,5 proc.) nedirbanti ir senatvės pensiją gaunanti šio amžiaus moteris norėtų tęsti darbinę veiklą.

Kaip matyti, Statistikos departamento atlikto tyrimo duomenys rodo gana didelę vyresnio amžiaus asmenų motyvaciją dirbti, kurią galėtų sustiprinti didesnės profesinio mokymo galimybės (sudarytos sąlygos tobulinti kvalifikaciją), platesnis atipinio užimtumo formų pasirinkimas bei darbo vietų pritaikymas prie pakitusių vyresnio amžiaus žmonių fizinių galimybių.

Ką kita galima pasakyti apie darbo biržoje registruotus vyresnio amžiaus asmenis. Kaip parodė tyrimas „Sunkiai integruojamų asmenų padėties darbo rinkoje analizė ir priemonės jų užimtumui didinti“ (Gruževskis et al. 2006 b; Gruževskis et al. 2007), dabartiniai vyresnio amžiaus bedarbiai, registruoti darbo biržoje, nėra labai didelis rezervas, kuris galėtų papildyti darbo rinką vėliau, pensiniame amžiuje. Tyrimo pagrindą sudarė darbo biržose užsiregistravusių vyresnio amžiaus (55 metų ir vyresnių) bedarbių sociologinis tyrimas. Nustatyta, jog vyresnio amžiaus (55 metų ir vyresniems) bedarbiams gana sunku įsitraukti į aktyvią darbinę veiklą. Analizuojant respondentų pasiskirstymą pagal profesinį pasirengimą, matyti, kad net 47 proc. tyrime dalyvavusių respondentų nebuvo įgiję jokios profesijos, 53 proc. turėjo profesinį pasirengimą. Pakitusios gamybos sąlygos, naujos technologijos nuvertina turėtus išsimokslinimo diplomus ir verčia įgyti naują profesiją ar kvalifikaciją. Todėl būtina plėtoti bedarbių tęstinio mokymosi galimybes, skatinti profesinį ir teritorinį mobilumą, padėti įgyti naują, paklausių kvalifikaciją ar specialybę.

Darbo biržoje užsiregistravę vyresnio amžiaus bedarbiai – bene blogiausiai materialiai apsirūpinęs gyventojų sluoksnis Lietuvoje. Jų kvalifikacija menka. Todėl dažnai darbdaviai jiems siūlo ypač mažą darbo užmokestį. Be to, apytikriai kas antras vyresnio amžiaus bedarbis registravosi teritorinėje darbo biržoje ne vedamas darbo paieškos motyvų. Tai nerimą keliantis faktas. Menka ir jų profesinio mokymosi / persikvalifikavimo motyvacija. Kaip parodė atlikto tyrimo duomenys, vyresnio amžiaus asmenų užimtumą riboja ir jiems nepritaikytos darbo vietos, dažnas saugos ir sveikatos darbe reikalavimų nesilaikymas, per menkas lanksčių darbo organizavimo formų taikymas. Todėl teikiant įdarbinimo paslaugas vyresnio amžiaus (55 metų ir vyresniems) asmenims, akcentuotinas socialinės partnerystės vaidmuo (Gruževskis et al. 2006 b).

Galima daryti išvadas, kad vyresnio amžiaus darbo biržų klientų motyvacija dirbti yra menka – nemaža dalis orientuojasi kuo greičiau baigti savo darbinę karjerą ir neplanuoja pensiniame amžiuje dalyvauti darbo rinkoje. Plečiant asmenų įtraukimą į darbo rinką, būtų svarbu sudaryti galimybes išėjusiems į pensiją nepertraukiamai tęsti darbinę veiklą, nes vėliau ši motyvacija sumažėja (Gruževskis et al. 2006 b). Šią išvadą netiesiogiai patvirtina tyrimo „Vyresnio amžiaus Lietuvos gyventojų poreikiai užimtumo, švietimo ir kultūros srityse“ (Gruževskis et al. 2006 a) rezultatai. Reikia pasakyti, jog dauguma apklaustų nedirbančių pensininkų buvo patenkinti tuo, kad dabar nedirba (61 proc.) ir tik 14 proc. pareiškė, kad nedirba ir yra tuo nepatenkinti. Remiantis respondentų atsakymais galima daryti prielaidą, kad potencialiai pasirengusių grįžti į darbo rinką senjorų yra nedaug – apie 15 proc. Taigi vyresnio amžiaus šalies gyventojų motyvacija

dirbti yra gana maža. Vyresniems žmonėms (tyrimo metu apklausti 2 000 60 metų ir vyresnių asmenų) aktualios mokymo ir švietimo paslaugos, tačiau jie menkai domisi integracijos į darbo rinką galimybėmis (Gruževskis et al. 2006 a).

Pagyvenę asmenys priklauso ir vienai prasčiausiai iš dalyvavusių aktyvios darbo rinkos politikos priemonėse įsidarbinančių grupių. Kaip rodo „Aktyvios darbo rinkos politikos priemonių efektyvumo tyrimas“ (Okunevičiūtė Neverauskienė et al. 2007 a), dalyvavę Lietuvos darbo biržos taikomose ADRP priemonėse (remiamo įdarbinimo, paramos darbo vietoms steigti) prasčiau už 50 metų ir vyresnius asmenis įsidarbina tik ilgalaikiai bedarbiai. Reikia pasakyti, jog didelė dalis ADRP dalyvių turi abu šiuos užimtumo rėmimo požymius tuo pačiu metu, o tai dar labiau sunkina jų integracijos į darbo rinką procesą. Tyrimas parodė, kad vyresnio amžiaus asmenys taip pat labiausiai nuvertina savo galimybes darbo rinkoje (Okunevičiūtė Neverauskienė et al. 2007 a).

Kitos darbo rinkoje pažeidžiamos asmenų grupės. Lietuvoje asmenų, neturinčių pagrindinio išsilavinimo, skaičius nuo 2001 m. nuolat mažėja, tačiau 2005 m. tokių asmenų buvo per 220 tūkstančių (Gruževskis et al. 2006 b). Tyrimai atskleidė, kad neturintys profesinio išsilavinimo asmenys patiria sunkumų darbo rinkoje net ir esant palankioms šalies ūkio sąlygoms. Neturinčių pagrindinio išsilavinimo nedarbo lygis beveik dukart viršija asmenų, turinčių aukštąjį ir aukštesnįjį išsilavinimą, nedarbo lygį. Nors visų išsilavinimo grupių nuolatinio nedarbo lygis žemėja, toks santykis išlieka. Kiek palankesnė neturinčių pagrindinio išsilavinimo asmenų situacija, palyginti su turinčiais aukštesnį išsilavinimą, yra priešpensiniame amžiuje. Šioje amžiaus grupėje neturintieji pagrindinio išsilavinimo ima konkuruoti su turinčiais specialųjį vidurinį ir vidurinį išsilavinimą. Tokio pobūdžio konkurencija rodo tęstinių mokymų ir mokymosi visą gyvenimą būtinumą.

Moterų, neturinčių pagrindinio išsilavinimo, užimtumo lygio rodikliai skiriasi beveik du kartus, palyginti su analogišką išsilavinimą turinčių vyrų užimtumo rodikliais: per keletą paskutinių metų moterų užimtumo lygis išliko gana stabilus ir svyravo apie 12–13 proc., o vyrų užimtumo lygis – tarp 28–30 proc. Nedarbo lygio rodikliai rodo, jog tarp asmenų, neturinčių pagrindinio išsilavinimo, sunkiausia situacija darbo rinkoje yra 15–24 metų jaunimo: jų nedarbo lygio rodiklis du kartus didesnis už priešpensinio amžiaus asmenų nedarbo lygio rodiklį. Apie penktadalis šios grupės asmenų išlieka už darbo rinkos ribų, nors ieško darbo ir yra pasirengę dirbti (Gruževskis et al. 2006 b).

2008 m. buvo atliktas tyrimas „Vyrų ir moterų, priklausančių tautinėms mažumoms, padėtis darbo rinkoje“. Šis tyrimas atskleidė, kad diskriminaciją dėl tautybės darbo rinkoje arba švietimo bei profesinio rengimo srityje teigia patyrę 20,3 proc. Lietuvoje gyvenančių ne lietuvių. Tyrimo duomenimis, diskriminaciją dėl tautybės darbo rinkoje arba mokymo įstaigose tvirtina patyrę 23,1 proc. rusų, 19,7 proc. lenkų ir 29,5 proc. kitų tautybių atstovų. Ne lietuvių tautybių atstovai diskriminaciją dažniausiai patyrė įsidarbindami arba siekdami karjeros darbe. Apklaustos dalyviai tvirtino, kad darbo rinkoje jiems dažniausiai kyla problemų dėl nepakankamo lietuvių kalbos mokėjimo (42 proc.), neigiamo darbdavių požiūrio dėl tautybės (10,8 proc.), diskriminacijos dėl tautybės apraiškų darbo rinkoje apskritai (8,5 proc.), dėl kvalifikaciją patvirtinančių dokumentų nepripažinimo Lietuvoje (6,8 proc.) (Okunevičiūtė Neverauskienė et al. 2008 b).

„Tautinių mažumų atstovų integracijos į darbo rinką galimybių tyrimas“ (Okunevičiūtė Neverauskienė et al. 2006) atskleidė kompleksinio požiūrio į nagrinėjamos grupės nedarbo problemas būtinumą, siekiant nuodugniai įvertinti skirtingus ekonominius bei socialinius aspektus.

Nors pagrindinės tyrimo metu nagrinėjamos gyventojų grupės (ne lietuvių tautybės šalies gyventojai) nedarbo priežastys buvo struktūrinio pobūdžio, atlikta apklausa atskleidė ir kai kurias savištąsias ne lietuvių problemas, sunkinančias jų integraciją į darbo rinką. Pirmiausia reikia paminėti nepakankamą valstybinės kalbos mokėjimą ir gana stiprų prisirišimą prie savo gyvenamosios vietos (mažas teritorinis mobilumas).

Atliekant tyrimą „Nuteistųjų mokymo naudos nustatymas“ (Bikmanienė et al. 2004) išaiškinta, kad nuteistiesiems integruotis į visuomenę ir darbo rinką didelė problema yra menka jų motyvacija, mažas išsilavinimas, socialinio aktyvumo stoka, menka profesinė kompetencija ir profesinė patirtis, nepatenkinama buitinė ir šeiminė aplinka, neigiamas darbdavių požiūris ir kt.

Tyrimų išvados ir jų reikšmė būsimiems tyrimams bei profesinio rengimo plėtrai

1. Atliktų tyrimų analizė rodo, kad problemų, susijusių su rizikos grupių padėtimi ir perspektyvomis darbo rinkoje, nuolat daugėja, jos apima vis platesnes užimtumo politikos sferas, o tai sudaro gerą pagrindą tolesniems tyrimams. Atlikti tyrimai akivaizdžiai parodė, jog rizikos grupių asmenų problemos darbo rinkoje yra kompleksinio pobūdžio. Atskirų gyventojų grupių padėties darbo rinkoje svyravimai rodo gana menką jų įtrauktumo į šalies darbo rinką laipsnį. Išskirtinė yra jaunimo ir neįgaliųjų patekimo ir / ar grįžimo į darbo rinką problema. Gyventojų senėjimo ir besitraukiančios darbo jėgos kontekste vis aktualesnės tampa vyresnio amžiaus asmenų išlaikymo darbo rinkoje problemos.
2. Viršindividualaus pobūdžio veiksniai turi kur kas didesnę įtaką rizikos grupių asmenų padėčiai darbo rinkoje, nei šiuo metu pristatoma viešojoje erdvėje (bedarbiai kaltinami „veltėdžiumu“ ir pan. (Lazutka 2014)). Dėl to tyrimai turėtų aprėpti ne tik rizikos grupių poreikius integruojantis į darbo rinką (pvz., pagal negalios pobūdį, išsilavinimo lygį, gyvenamąją vietą, kt.), bet ir tokius integracijos lygį veikiančius procesus kaip ekonominė situacija, socialinė, kultūrinė aplinka, socialinės apsaugos, švietimo ir ugdymo tradicijos, tolerancijos visuomenėje laipsnis, gyvenamosios vietos ypatumai, bendruomeniškumo lygis, socialinio solidarumo suvokimas visuomenėje ir kt. Tolesnio tyrimo nusipelno studijos, skirtos mechanizmams / technologijoms, padedantiems kovoti su stereotipais, ypač pažeidžiamų asmenų reintegracijos į darbo sferą, kurti. Tyrimai atskleidė institucinio bendradarbiavimo stoką, tad vadybos ir viešosios politikos mokslų specialistams atsiveria daug analizės galimybių.
3. Įvairiems socialiniams projektams vertinti skirtų priemonių rezultatai yra svarbus kokybinės informacijos šaltinis, tačiau, siekiant objektyviai įvertinti situaciją šalies mastu, būtina sukurti patikimą ir operatyvią rizikos grupių asmenų stebėsenos sistemą. Pavyzdžiui, analizuojant neįgaliųjų padėties darbo rinkoje kaitos tendencijas, svarbu pasinaudoti statistiniais duomenimis. Tačiau aktualios informacijos apie šios rizikos grupės situaciją ypač trūksta. Todėl kiekvienas specialusis tyrimas, skirtas neįgaliųjų integracijos į darbo rinką problematikai, yra vertingos informacijos šaltinis.
4. Pažymėtina, kad sparčiai besikeičiančioje socialinėje ir ekonominėje erdvėje labai trūksta operatyvios informacijos apie visų rizikos grupių asmenų (ne tik neįgaliųjų) padėtį darbo rinkoje šalies mastu. Ko gero, vienintelis lengviau prieinamos informacijos šaltinis yra Lietuvos darbo biržos duomenys, tačiau jie neatspindi realios situacijos šalyje, nes darbo biržoje registruojasi tik nedidelė dalis rizikos grupėms priklausančių asmenų. Iš kitos pusės, Lietuvos

darbo birža gana siaurai fiksuoja skirtingus socialinės rizikos veiksnius. Ypač sunku gauti informaciją apie skirtingoms tautybėms priklausančių asmenų padėtį darbo rinkoje, šie duomenys nėra renkami. Su informacijos pasiekiamumu susijusi ir kita – pažeidžiamų grupių padėties darbo rinkoje stebėsenos, analizės ir prognozių problema. Duomenų trūkumas stabdo pažangių tyrimo ir analizės metodų, kaip antai ekonometrinę analizę, simuliaciniai metodai, kt., taikymą, o tai leistų greičiau pastebėti neigiamus pokyčius, reaguoti į situaciją, numatyti galimus padarinius socialinės apsaugos, švietimo, profesinio mokymo ir kt. sistemų mechanizams.

5. Remiantis atlikta analize galima teigti, kad nors skirtingų darbo rinkoje pažeidžiamų asmenų grupių nedarbo priežastys pakankamai ištirtos, trūksta išsamesnių studijų, leidžiančių kurti efektyvesnius nedarbo prevencijos mechanizmus. Tyrėjai, pripažindami išskirtinę profesinio pasirengimo reikšmę sunkumų darbo rinkoje turinčių asmenų padėčiai ir užimtumo perspektyvoms, mažai dėmesio skiria pačiam profesinio mokymo procesui. Kartu reikia pasakyti, jog faktiškai nevyksta pažeidžiamų grupių dalyvavimo švietime ir mokyme stebėseną. Iš negausių, nereguliarių duomenų galima spręsti, kad neįgaliųjų, kitų rizikos grupių asmenų dalyvavimas mokymosi visą gyvenimą procese yra menkas. Tačiau tyrimų, galinčių atskleisti kompleksines tokios padėties priežastis, nėra daug.
6. Apibendrinant atliktos analizės medžiagą galima teigti, jog 2004–2009 m. Lietuvoje buvo aktyviai plėtojami darbo rinkoje pažeidžiamų gyventojų tyrimai, didėjo jų įvairovė, analizuojami klausimai. Tyrimų plėtrą labai paskatino galimybės naudotis ES finansine parama. Tačiau, mūsų nuomone, kai kurie tyrimų rezultatai neturėjo pakankamo praktinio pritaikomumo. Tyrimų rezultatų praktinį pritaikomumą iš dalies sustabdė ir ekonomikos krizės finansiniai apribojimai. Iš kitos pusės, vykdomiems tyrimams trūksta tęstinumo, jie buvo fragmentiškesni, todėl ateityje tikslinga labiau koordinuoti šią veiklą, plačiau naudojant jau įgytą patirtį.

LITERATŪRA

Ambrozaitienė, D. 2012. *Perėjimas nuo darbinės veiklos prie pensijos*. Pranešimas spaudai. Statistikos departamentas. Prieiga per internetą: <<http://web.stat.gov.lt/lt/news/view/?id=10421&PHPSESSID=14b1ef643468e1d8e7d28161dda3d14a>>.

Bagdonas, A.; Lazutka, R.; Vareikytė, A.; Žalimienė, L. 2007. *Skirtingi, bet lygūs visuomenėje ir darbuotoje*. Vilnius: Vilniaus universiteto leidykla.

Beresnevičiūtė, V.; Leončikas, T. 2009. Diskriminacijos suvokimas Lietuvos visuomenėje. *Filosofija. Sociologija*, 4: 336–344.

Beresnevičiūtė, V.; Poviliūnas, A. 2007. Magistrų integracija į darbo rinką: magistrantūros studijų absolventų sociologinės apklausos analizė. *Sociologija. Mintis ir veiksmai*. Klaipėdos universitetas / Vilniaus universitetas, 1 (19): 88–103.

Bikmanienė, R.; Andriušaitienė, D.; Šileika, A.; Gruževskis, B. 2007 a. *Asmenų su klausos negalia įsidarbinimo galimybių tyrimas*.

Bikmanienė, R.; Gruževskis, B.; Jatkevičienė; Junevičius, R.; Pocius, A. 2007 b. *Transporto paslaugų neįgaliesiems poreikio tyrimo ir transporto paslaugų teikimo neįgaliesiems programos metmenų parengimas*.

Bikmanienė, R.; Šileika, A.; Junevičius, R. 2004. *Nuteistųjų mokymo naudos nustatymas*: tyrimo ataskaita. Darbo ir socialinių tyrimų institutas.

Biveinytė, S.; Gruževskis, B.; Kosienė, K.; Matiejūnienė, A. 2008. *Įgyvendinto kompleksinio nuteistųjų asmenų reintegracijos modelio veiksmingumas ir plėtros galimybės*: tyrimo ataskaita. Darbo ir socialinių tyrimų institutas.

Gruževskis, B.; Okunevičiūtė Neverauskienė, L.; Česnuitytė, V. 2007. Asmenų, neturinčių pagrindinio išsilavinimo, integracijos į Lietuvos darbo rinką problemos, *Socialinis darbas*. Mokslo darbai, 6 (2): 87–94, Vilnius: Mykolo Romerio universitetas. ISSN 1648-4789.

Gruževskis, B.; Okunevičiūtė Neverauskienė, L.; Biveinytė, S. 2006 a. *Vyresnio amžiaus Lietuvos gyventojų poreikiai užimtumo, švietimo ir kultūros srityse: II ir III mokslinio tyrimo etapų ataskaitos*. Darbo ir socialinių tyrimų institutas.

Gruževskis, B.; Okunevičiūtė Neverauskienė, L.; Žalimienė, L.; Česnuitytė, V. 2006 b. *Sunkiai integruojamų asmenų padėties darbo rinkoje analizė ir priemonės jų užimtumui didinti*: mokslinio tyrimo ataskaita. Darbo ir socialinių tyrimų institutas. Prieiga per internetą: <http://www.ldb.lt/Informacija/Apie/Documents/sunkiai_integruojami.pdf>.

Jauno bedarbio portretas. Jaunimo situacija darbo rinkoje. Lietuvos darbo birža (Lithuanian labour exchange). 2013. Prieiga per internetą: <http://www.ldb.lt/jaunimui/naudinga/Puslapiai/bed_portretas.aspx>.

Lazutka, R. 2014. *Veltėdžiai ir visuomenei naudinga veikla pokomunistinėje (?) Lietuvoje*. Viešojoji pasakaita, LUNI Vilnius.

Lietuvos studentų sąjunga. 2009. *Studentai su negalia Lietuvos aukštosiose mokyklose 2009 m.* Prieiga per internetą: <http://www.ndt.lt/news/id-tyrimas_studentai_su_negalia_lietuvas_aukstosiose_mokyklose_2009.html>.

Lietuvos studentų sąjunga. 2013. Prieiga per internetą: <<http://lss.lt/apklausa-trys-is-keturiu-darba-turinciu-studentu-dirba-ne-pagal-specialybe/>>.

Matiušaitytė, R. 2001. *Darbo rinkos probleminės grupės ir jų padėties gerinimas*: daktaro disertacija.

Moskvina, J.; Okunevičiūtė Neverauskienė, L. 2011. Vulnerable Groups at Lithuanian Labour Market. *Comparative Economic Research. Central and Eastern Europe*, 14 (4): 47–63.

Moskvina, J.; Okunevičiūtė Neverauskienė, L. 2012. *Aktyvios darbo rinkos politika: teorija ir praktika (monografija)*. Vilnius: Technika. 254 p. ISBN 978-609-457-022-3.

Okunevičiūtė Neverauskienė, L.; Gruževskis, B.; Moskvina, J. 2007. Tautinių mažumų nedarbas bei jo mažinimo prielaidos. *Filosofija. Sociologija*, 18 (14): 23–36. ISSN 0235-7186.

Okunevičiūtė Neverauskienė, L.; Gruževskis, B.; Moskvina, J.; Pocius, A.; Šileika, A.; Šlekienė, K. 2007 a. *Aktyvios darbo rinkos politikos priemonių efektyvumo tyrimas*. Darbo ir socialinių tyrimų institutas. Prieiga per internetą: <<http://www.ldb.lt/Informacija/Apie/Documents/ADRPP%20efektyvumo%20tyrimas.pdf>>.

Okunevičiūtė Neverauskienė, L.; Gruževskis, B.; Česnuitytė, V. 2008 b. *Vyrų ir moterų, priklausančių tautinėms mažumoms, padėtis darbo rinkoje*.

Okunevičiūtė Neverauskienė, L. 2006. *Jaunimo nedarbo socialinių ekonominių pasekmių vertinimas bei jo mažinimas*: daktaro disertacijos santrauka.

Okunevičiūtė Neverauskienė, L.; Gruževskis, B.; Pocius, A.; Moskvina, J. 2007 b. *Jaunimo įsitvirtinimo Lietuvos darbo rinkoje galimybių tobulinimas* (studija).

Okunevičiūtė Neverauskienė, L.; Moskvina, J. 2008. Socialiai pažeidžiamo jaunimo problemos integracijos į darbo rinką kontekste. *Filosofija. Sociologija*, 19, (2): 41–54.

Okunevičiūtė Neverauskienė, L.; Pocius, A.; Gruževskis, B.; Moskvina, J.; Junevičius, R. 2008 a. *Neįgaliesiems taikomų aktyvių darbo rinkos politikos priemonių vertinimas ir pasiūlymų parengimas projekte įgyvendinamų priemonių efektyvumui didinti*: tyrimo santrauka. Darbo ir socialinių tyrimų institutas. Prieiga per internetą: <http://www.ldb.lt/Informacija/Apie/Documents/mtyrimas_neigaliuju_ADRPP_20080723.pdf>.

Okunevičiūtė Neverauskienė, L.; Gruževskis, B.; Pocius, A.; Moskvina, J.; Žalimienė, L. 2010. *Aktyvios darbo rinkos politikos priemonių ir profesinės reabilitacijos programos efektyvumo vertinimas*: mokslinio tyrimo ataskaita. Vilnius: Darbo ir socialinių tyrimų institutas.

Pocius, A.; Okunevičiūtė Neverauskienė, L. 2005. Ekonominio nuostočio dėl Lietuvos darbo rinkos pokyčių įvertinimas, *Pinigų studijos*, 2: 30–46. ISSN 1392-2637.

Rosinaitė, V.; Bernotas, D.; Biveinytė, S.; Blažienė, I.; Česnuitytė, V.; Gražulis, V.; Gruževskis, B.; Misiūnas, A.; Pocius, A.; Stancikas, E.; Šileika, A.; Šlekienė, K.; Zabarauskaitė, R. 2007. *Magistrantų integracijos į darbo rinką monitoringo sistemos sukūrimas*.

- Ruškus, J.; Mažeika, G. 2007. *Neįgalumas ir socialinis dalyvavimas. Kritinė patirties ir galimybių Lietuvoje refleksija*.
- Skučienė, D.; Šumskaitė, L. 2005. Neįgaliųjų darbo rinkos analizė: tyrimo ataskaita. Prieiga per internetą: <http://www.equal.lt/uploads/docs/VB-13%20Darbo_rinkos_analize_-_tyrimo_ataskaita.pdf>.
- Skučienė, D. The economic status of elderly people in Lithuania. International workshop on socioeconomics of ageing. CD "1th International workshop on the socio economics of ageing", ISEG/CISEP, Lisbon 30/10/2009.
- Skučienė, D.; Žalimienė, L.; Junevičienė, J.; Gataūlinas, A. 2013. *Profesinė gerovė socialinio darbo paslaugų sektoriuje Lietuvoje*. Vilnius.
- Sprinter tyrimai. 2005. *Jaunimo situacijos sociologinis tyrimas*: tyrimo ataskaita.
- Šėporaitytė, D.; Tereškinas, A. 2007. *Neįgaliųjų įsidarbinimo ir moklo galimybės Lietuvoje*: tyrimo ataskaita.
- Šileika, A.; Gruževskis, B.; Kabaila, A.; Pocius, A.; Zabarauskaitė, R.; Česnuiytė, V.; Junevičius, R. 2005. *Sisteminis koncerno „Achemos grupė“, kaip gamybinio vieneto, darbo jėgos atitikimo rinkos poreikiams tyrimas*: tyrimo ataskaita.
- Veniūtė, M. 2007. Psichikos negalią turinčių žmonių socialinės integracijos galimybės Lietuvoje: daktaro disertacija. *Biologinė psichiatrija ir psichofarmakologija*, 9 (2): 88. Prieiga per internetą: <[http://www.pri.kmu.lt/Biologine%20psichiatrija\(zurnalas\)/zurnalas2007_2.htm](http://www.pri.kmu.lt/Biologine%20psichiatrija(zurnalas)/zurnalas2007_2.htm)>.
- Viešosios politikos ir vadybos institutas. 2007. *Ankstyvojo pasitraukimo iš švietimo sistemos prevencija*. Prieiga per internetą: <http://www.smm.lt/svietimo_bukle/docs/tyrimai/es/ankstyvojo%20pasitraukimo%20prevencija_ataskaita.pdf>.
- Žalimienė, L.; Lazutka, R.; Skučienė, D.; Bagdonas, A.; Šumskaitė, L. 2007. *2005 metais įvykusio invalidumo nustatymo ir su tuo susijusių išmokų skyrimo reformos analizė*: mokslinio tyrimo ataskaita.

VULNERABLE GROUPS: EMPLOYMENT CHALLENGES

Laima Okunevičiūtė Neverauskienė, Julija Moskvina

Summary

The review of the research on labour market groups at risk covers research conducted in the period between 2004 and 2010. It includes applied research carried out at the request of public authorities or other concerned authorities, as well as doctoral dissertations. Mostly, the research focused on such labour market groups at risk as disabled persons, youth and elderly people. The review revealed that special research on the situation of groups at risk in the labour market is a valuable source of information, since there is a lack of information on the national level. A further analysis of issues related to the integration of labour market groups at risk and instruments for reintegration of these groups into labour market would be of great importance.

Keywords: labour market groups at risk, disabled people, youth, elderly people.