

Ainė Ramonaitė

Kas ilgisi sovietmečio? Ekonominio statuso, socialinės aplinkos ir vertybinių nuostatų įtaka sovietinei – antisovietinei skirčiai Lietuvoje

Santrauka. Straipsnyje keliamas klausimas, kas lemia dabartinių Lietuvos gyventojų sovietinės praeities vertinimą. Remiantis reprezentatyvios 2012 m. porinkiminės Lietuvos gyventojų apklausos duomenimis, tikrinamos hipotezės, išplaukiančios iš socialinių skirčių teorijos. Logistinės regresijos rezultatai parodė, kad sovietmečio vertinimas susijęs ne su dabartine ekonomine padėtimi, bet su subjektyviai jaučiamu socialinio statuso pokyčiu ir sovietmečiu patirtomis represijomis. Dar didesnę poveikį sovietmečio vertinimui turi socialinė aplinka ir dalyvavimo Sąjūdyje patirtis bei vertybiniai ideologiniai įsitikinimai.

Pagrindiniai žodžiai: politinė skirtis, rinkiminis elgesys, politinės nuostatos, sovietmečio nostalgija.

Keywords: political cleavage, electoral behaviour, political attitudes, soviet nostalgia.

Įvadas

Lietuvos gyventojų politines nuostatas ir politinę elgseną nagrinėjančių autorių seniai pastebėta, kad geriausiai Lietuvos gyventojų nuostatas diferencijuoja ir elektorato rinkimines nuostatas leidžia nuspėti sovietinės praeities vertinimas (Degutis 2002, Ramonaitė 2003, Ramonaitė 2007, Ramonaitė et al. 2007, Žiliukaitė ir Ramonaitė 2009, Imbrasaitė et al. 2011). Atsakymas į klausimą „Ar sutinkate su teiginiu, kad sovietiniais laikais buvo geriau gyventi negu dabar Lietuvoje?“ paaiškina politinį pasirinkimą daug geriau negu bet koks kitas veiksnys – pajamos, išsilavinimas, religingumas, ekonominės ar moralinės nuostatos (Ramonaitė 2007, Žiliukaitė ir Ramonaitė 2009). Tačiau ką

atsakymas į šį klausimą atspindi? Kas lemia sovietmečio vertinimą? Kodėl šis vertinimas, praėjus jau daugiau kaip dviem dešimtmečiams nuo sovietinio režimo griūties, vis dar toks svarbus?

Mokslininkų dėmesio daugiausiai susilaukia teigiami sovietinės praeities vertinimai visuomenėje arba vadinamoji sovietmečio nostalgija: atrodo paradoksalu, kad net tokiose šalyse, kuriose socialistinis režimas sugriuvo pačios visuomenės iniciatyva, didelė visuomenės dalis gyvenimą buvusio režimo sąlygomis vertina teigiamai, o ne neigiamai. Ši tema yra susilaukusi Vakarų tyrėjų dėmesio (žr., pvz., Ekman and Linde 2005, Munro 2006, White 2010 ir kt.). Nostalgija sovietmečiui Lietuvoje yra tyrinėta remiantis antropologiniu požiūriu (Klumbytė 2004, 2009).

Yra bandymų, remiantis tiek kiekybiniais, tiek kokybiniais duomenimis, žvelgti, kokie konkrečiai komunistinės sistemos bruožai Lietuvos gyventojams atrodo pranašesni negu dabartinės sistemos (Ramonaitė *et al.* 2007, Imbrasaitė *et al.* 2011). Tačiau nėra aiškaus atsakymo, kaip ir kodėl teigiamas arba neigiamas sovietmečio vertinimas struktūruoja dabartinės visuomenės politines nuostatas.

Knygoje *Posovietinės Lietuvos politinė anatomija* (Ramonaitė 2007), pasiremiant politinės sociologijos klasikų Steino Rokkano ir Seymouro Martino Lipseto išvalgomis (Lipset and Rokkan 1967), buvo keliami hipotezė, kad sovietinės praeities vertinimas toks reikšmingas politinio elgesio faktorius todėl, kad jis reprezentuoja ryškiausią Lietuvoje politinę skirtį. Tačiau tuo metu turimi empiriniai duomenys neleido patikimai patikrinti, ar iš tiesų sovietinė / antisovietinė takoskyra turi tvirtą socioekonominių, vertybinių ir organizacinių pamatą, nes turėtose kiekybinėse gyventojų apklausose nebuvo reikalingų rodiklių. Kitose pokomunistinėse šalyse šios skirties turinys ir svarba nėra deramai įvertinti: nors pastebima, kad komunistinės praeities vertinimas yra svarbus, tačiau tai paprastai laikoma tik kultūrine nuostata ar pereinamojo laikotarpio (angl. *transitional*) skirtimi (pvz., Berglund 1998).

Šiame straipsnyje keliamas klausimas, kas lemia dabartinių Lietuvos gyventojų sovietinės praeities vertinimą. Remiantis reprezentatyvios 2012 m. porinkiminės Lietuvos gyventojų apklausos duomenimis¹, tikrinamos kelios

hipotezės, išplaukiančios iš socialinių skirčių teorijos (Lipset and Rokkan 1967, Bartolini and Mair 2007 ir kt.): 1) ši vertinimą lemia sociodemografiniai veiksniai – dabartinis žmogaus socialinis statusas ir jo pokytis lyginant su sovietmečiu; 2) ši vertinimą lemia žmogaus socialinė aplinka; 3) ši vertinimą lemia žmogaus vertybinės nuostatos. Apklausa atlikta įgyvendinant Lietuvos mokslo tarybos finansuojamą tyrimo projektą „Lietuvos nacionalinė rinkiminė studija“ (MIP – 017/2012).

Pirmojoje straipsnio dalyje formuluojamos teorinės straipsnio prielaidos ir žvelgiama į nuostatos sovietmečio atžvilgiu svarbą rinkiminėms preferencijoms. Antrojoje dalyje nagrinėjama sovietmečio socialinė struktūra ir socialinio statuso pokyčiai po 1990-ųjų, pasitelkiant logistinę regresiją žvelgiama, kiek šie pokyčiai turi įtakos sovietmečio vertinimui. Trečioje dalyje prie bazinio socioekonominio regresijos modelio pridėdami socialinės aplinkos, o ketvirtojoje – vertybinių nuostatų kintamieji ir tiriama, kiek visi nagrinėjami veiksniai leidžia nuspėti žmogaus nusistatymą sovietmečio atžvilgiu.

1. Sovietinė – antisovietinė politinė skirtis

Visuomenės nuostatų Lietuvoje ir kitose pokomunistinėse šalyse tyrėjų nebestebina faktas, kad komunistinį laikotarpį daugelis šių šalių gyventojų vertina gana teigiamai. Iš tiesų Lietuva šiuo aspektu visuomet buvo prie labiausiai nostalgiskai nusiteikusių visuomenių Vidurio Rytų Europoje. Kita vertus, pripažinimas, kad

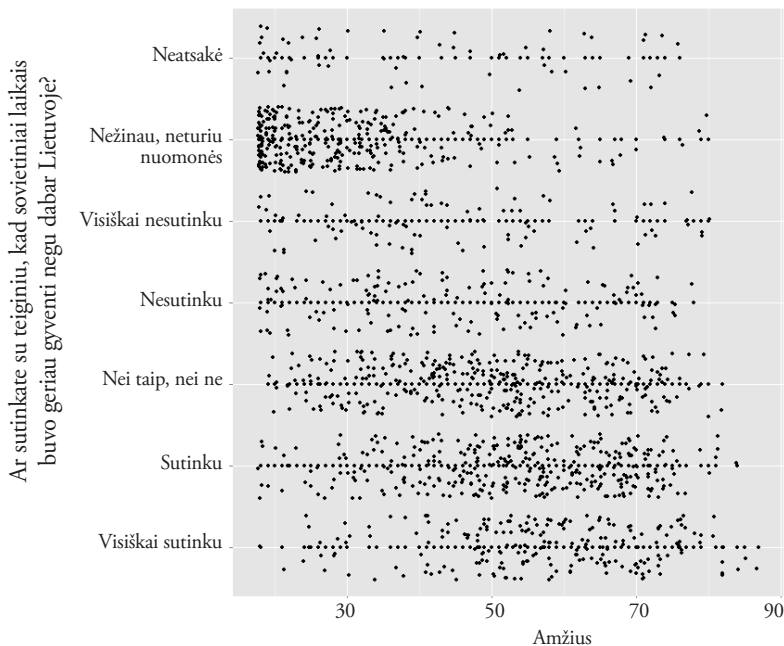
¹ Apklaušą atliko UAB „Baltijos tyrimai“ Vilniaus universiteto užsakymu. Apklauskos atlikimo laikas: 2012 m. lapkričio 13 d. – gruodžio 10 d., apklausta 1500 respondentų.

sovietiniais laikais buvo geriau gyventi, nereiškia noro grįžti į komunistinį režimą. Iš tiesų Naujosios Europos barometro duomenys² rodo, kad Lietuvoje, Latvijoje ir Estijoje pritariančių komunistinio valdymo grįžimui yra gerokai mažiau negu Vidurio Rytų Europos šalyse: nei vienu tikrintu laikotarpiu (nuo 1995 iki 2001) nė vienoje iš trijų Baltijos šalių pritariančių komunistinio režimui sugrąžinimui nebuvo daugiau negu 15 proc. (Ekman, Linde 2005).

Nacionalinės rinkiminės studijos apklausa rodo, kad 2012 m. pabaigoje 37 proc. gyven-tojų visiškai sutiko arba sutiko su teiginiu, kad

„Sovietiniais laikais buvo gyventi geriau negu dabartinėje Lietuvoje“, tik 17 proc. su juo nesutiko arba visiškai nesutiko, 23 proc. atsakė „nei taip nei ne“, o likusieji neturėjo nuomonės arba neatsakė. Kaip ir galima tikėtis, atsakymai į šį klausimą koreliuoja su amžiumi, tačiau galbūt ne visai taip, kaip galėtume tikėtis. Kaip matyti iš 1 pav., kuriame atvaizduotas respondentų pasiskirstymas pagal amžių, vyresni žmonės palankiau žiūri į sovietmetį, tačiau jaunimas nėra nusistatęs neigiamai, o tiesiog neturi nuomonės.

Kaip jau minėta įvade, net ir praėjus porai dešimčių metų nuo sovietinės sistemos žlugimo,



1 pav. **Sovietmečio vertinimas ir amžius (respondentų pasiskirstymas)**

Šaltinis: čia ir toliau duomenys iš 2012 m. porinkiminės Lietuvos gyventojų apklausos (N = 1500).

Grafikai nubraižyti su R statistine programa (<http://www.r-project.org/>).

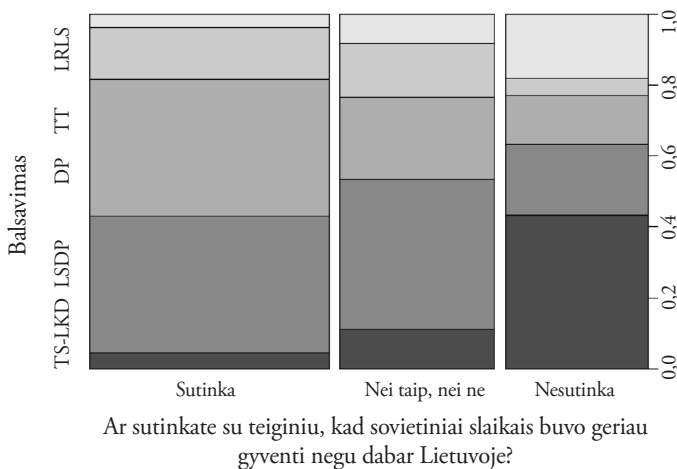
² Naujosios Europos barometro apklausos buvo atliekamos Vidurio Rytų Europos šalyse 1991 – 2004/2005 metais. Plačiau žr. <http://www.cssp.strath.ac.uk/nebo.html>.

šis klausimas vis dar puikiai paaiškina Lietuvos gyventojų partinių preferencijų diferenciaciją. Kaip galime matyti iš 2 pav. pateiktos diagramos, sutinkančių ir nesutinkančių su minėtu teiginiu rinkiminės preferencijos skiriasi iš esmės. Tarp sutinkančių dominuoja balsavusieji už Lietuvos socialdemokratų (LSDP) ir Darbo partiją (DP), tarp nesutinkančių – balsavusieji už Tėvynės Sąjungą – Lietuvos krikščionis demokratų (TSD-LKD) ir Lietuvos respublikos liberalų sąjūdį (LRLS). Balsuojančių už dešiniąsias partijas (TS-LKD ir LRLS) tarp nesutinkančių praktiškai nėra. Tačiau tarp sutinkančių yra ne tokia maža dalis balsavusių už LSDP. Tarp pasirinkusių variantą „nei taip, nei ne“ ryškiai dominuoja LSDP rinkėjai, tačiau yra balsavusių ir už kitas partijas.

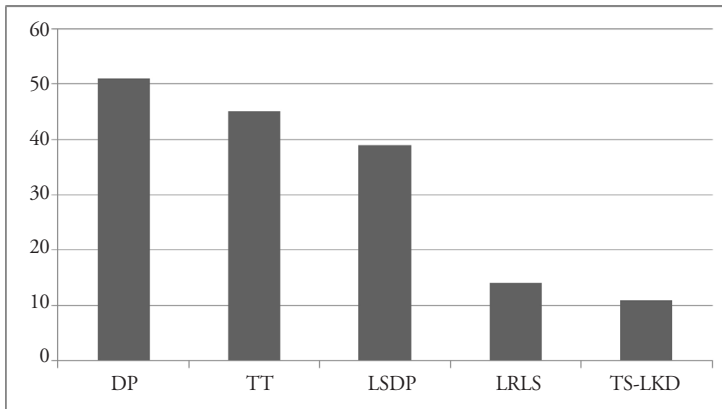
Jei išdėliotume partijų rinkėjus pagal sutinkančių arba nesutinkančių su teiginiu apie sovietmečio vertinimą procentus, gautume partijų išsidėstymą, gerai atspindintį realią partinę

konkurenciją Lietuvoje. Kaip galime matyti iš 3 pav., vienoje pusėje atsiduria tradicinės bendrininkės – dešinėsios TS-LKD ir LRLS, o kitoje – po 2012 m. rinkimų suformuotos valdančiosios koalicijos narės DP, TT ir LSDP. Reikia pastebėti, kad kraštutiniuose poliuose atsiduria TS-LKD ir jos dabartinės aršiausios priešininckės – Darbo partija ir Tvarka ir teisingumas (TT), o socialdemokratai atsiduria nors ir kairėje, tačiau labiau link vidurio. Tai patvirtina anksčiau pastabėtą tendenciją, kad LSDP prarado nemažą prosovietinio elektorato dalį naujosioms partijoms, o pati pasislinko į lietuviškosios partinės konkurencijos centrą (Ramonaitė 2007, Ramonaitė 2009).

Tai, jog sovietmečio vertinimas taip gerai diferencijuoja kairiųjų ir dešiniųjų partijų elektoratą, leidžia manyti, kad jis atspindi partinę sistemą struktūruojančią politinę skirtį. Politinės skirties (angl. *cleavage*) sąvoka yra svarbus politinės sociologijos konceptas, dažniausiai



2 pav. Sovietmečio vertinimas ir balsavimas už didžiąsias partijas (respondentų, turinčių nuomonę sovietmečio atžvilgiu ir balsavusių 2012 Seimo rinkimuose, pasiskirstymas)



3 pav. Sutinkančių, kad sovietiniais laikais buvo geriau gyventi, dalis tarp partijos rėmėjų (proc.)

siejamas su Lipseto ir Rokkano pavardėmis. Savo garsiojoje 1967 m. knygoje „Party Systems and Voter Alignments: Cross-National Perspectives“, žvelgdami iš makrosociologinės istorinės perspektyvos jie paaiškino Vakarų Europos partinių sistemų susiformavimą ir davė teorinį pagrindą mikro lygmens sąsajoms tarp socialinės struktūros ir rinkiminio elgesio. Jie parodė, kad politinį elgesį formuojančia skirtimi gali tapti ne vien ekonominis klasinis konfliktas, bet ir kitos perskyros – bažnyčios – valstybės, žemės – pramonės ir centro – periferijos (Lipset 2001; 5). Be to, jie teigė, kad socialinė struktūra ne tiesiogiai pavirsta politiškai reikšminga, tačiau ji yra istoriškai susiklosčiusio politinio grupavimosi pasekmė. Kuri skirtis tapo reikšminga konkrečioje visuomenėje, priklauso nuo to, kokie socialiniai pasidalijimai (ekonominiai, religiniai, etniniai) yra svarbūs toje visuomenėje ir nuo to, kokios koalicijos tarp kokių socialinių grupių ir jų politinių lyderių buvo sudarytos lemiamais politiniais laikotarpiais (Lipset and Rokkan 1967).

Skirties sąvoka rinkiminio elgesio tyrimams svarbi dar ir todėl, kad ji paaiškina rinkiminių

preferencijų ir pačios partinės sistemos stabilumą (garsioji Lipseto ir Rokkano „užšalimo hipotezė“). Nors politikoje gausu įvairių konfliktų, o visuomenėje – socialinių ir vertybinių pasidalijimų, tačiau skirtimi laikomi tik ilgalaikiai, reikšmingi politiškai ir dalijantys pačią visuomenę į „nesutaikomas“ stovyklas konfliktai. Būtent tokių skirčių egzistavimas gali paaiškinti, kodėl rinkiminės elgsenos kaitumas (angl. *volatility*) Vakarų Europoje daugelį metų buvo toks žemas (Bartolini and Mair 2007): skirtingų stovyklų atstovai balsuoja tik už savo partijas ir paprastai lengvai nepersimeta į „priešo“ stovyklą.

Nors kai kurie autoriai skirtimi įvardija ir grynai vertybinius pasidalijimus visuomenėje (pvz., Ingleharto materialistinių – postmaterialistinių vertybių perskyrą), tačiau griežtesnio skirties apibrėžimo autoriai linkę skirtimi vadinti tik tokius politinius pasidalijimus, kurie dalija visuomenę pagal objektyvios socialinės diferenciacijos linijas, o nėra vien nuostatų ar nesutarimų dėl einamųjų politinių klausimų lygmens konfliktas (diskusijas dėl skirties sąvokos apibrėžimo žr., pvz., Zuckerman 1975).

Griežto skirties apibrėžimo šalininkai Stefano Bartolinis ir Peteris Mairas, atlikę detalią Vakarų Europos šalių rinkiminio elgesio kaitumo analizę per visą šimtmetį nuo 1885 iki 1985 metų, teigia, kad nėra teisinga atmesti vertybinę skirties dėmenį ir apsiriboti vien žmones skiriančiomis sociodemografinėmis charakteristikomis. Jų teigimu, tikra skirtis visada apima ir demografinę, ir vertybinę opoziciją. Be to, anot jų, socialinis pasidalijimas tampa politinį elgesį struktūruojančia skirtimi tik tada, kai jis yra įtvirtinamas socialinių santykių struktūrose, nes skirtis visų pirma yra „socialinių santykių uždarumo forma“ (Bartolini and Mair 2007; 200). Taigi, anot Bartolini ir Mairo apibrėžimo, tikra skirtis, turinti poveikį partinei sistemai ir rinkiminiam elgesiui, turi apimti tris lygmenis: 1) empirinį sociostruktūrinį; 2) normatyvinį, t.y. grupes atskiriančias vertybes ir įsitikinimus; ir galiausiai 3) organizacinį – institucijas, organizacijas ir žmonių tarpusavio sąveikas, t.y. tai, kas dabar dažnai vadinama socialiniais tinklais.

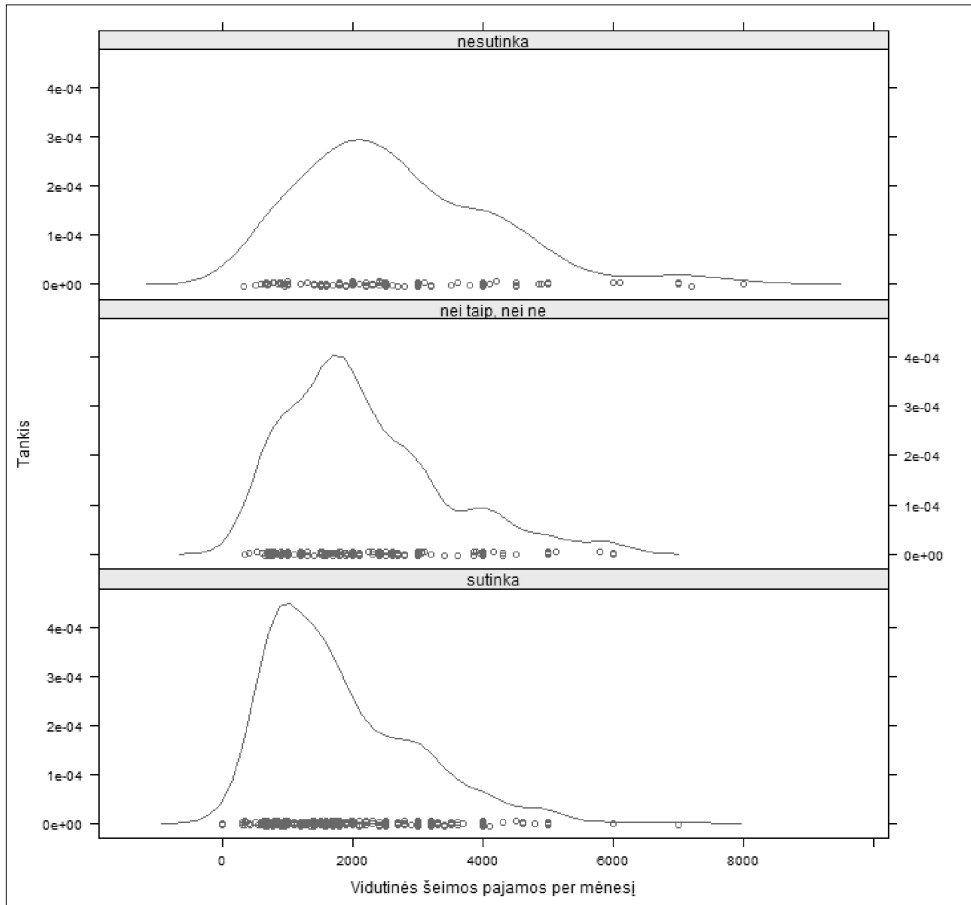
Šie trys Bartolinio ir Mairo išskiriami dėmenys mūsų analizės kontekste ypač svarbūs. Komunistinė – antikomunistinė skirtis Vidurio Rytų Europos partines struktūras nagrinėjančioje literatūroje paprastai laikoma tik kultūrine-normatyvine, t.y. neturinčia nei sociodemografinio, nei organizacinio pagrindo. Šiame straipsnyje, remiantis ankstesniais tyrimais (Ramonaitė 2007) keliami hipotezė, kad nuostata sovietmečio atžvilgiu turi aiškų socioekonominį pagrindą, pasižymi socialinių santykių uždarumu ir yra susijusi su vertybiniais įsitikinimais. Tolimesnėse straipsnio dalyse ši bendroji hipotezė bus tikrinama konstruojant

požiūrį į sovietmetį paaiškinantį regresinį modelį: iš pradžių pradedama nuo sociodemografinių veiksnių, o vėliau modelis palaipsniui pildomas vertybinį ir organizacinį elementą matuojančiais rodikliais.

2. Sociodemografinės (anti)sovietiško kumo prielaidos

Jeigu požiūris į sovietinę praeitį nėra vien tik (lengvai kintanti) nuostata, ji turėtų būti visų pirma susijusi su paties žmogaus interesais ir padėtimi visuomenėje. Galima numanyti, kad teigiamą požiūrį į sovietinę praeitį turės tie, kurie neprisitaikė prie pakitusios ekonominės sistemos, labiausiai nukentėjo nuo pokyčių ir skurdžiausiai gyvena dabartinio politinio ir ekonominio režimo sąlygomis. Taigi neigiamą nuostatą sovietmečio atžvilgiu turėtų turėti visų pirma tie, kurie gerai uždirba, o sovietinė nostalgija turėtų būti būdinga tiems, kurie gyvena skurdžiai.

Kaip matyti iš 4 pav., iš tiesų nostalgiją sovietmečiui jaučiančiųjų grupėje pajamų pasiskirstymas yra šiek tiek kitoks negu antisovietišškai nusiteikusių grupėje. Tarp nesutinkančių, kad sovietmečiu buvo geriau gyventi, matome didesnę skaičių turtingesnių gyventojų ($Md = 2425$ Lt), o nesutinkančiųjų grupėje mediana gerokai pasislinkusį į kairę – link mažų pajamų ($Md = 1500$ Lt). Kita vertus, skirtumai nėra tokie dideli, kaip galėtume tikėtis. Net ir sutinkančių grupėje yra išskirtinai turtingų žmonių, o skirtumai tarp pajamų vidurkio yra statistiškai reikšmingi, tačiau nelabai dideli (sutinkančių vidurkis – 1813 Lt, atsakiusių „nei taip, nei ne“ – 2160 Lt, nesutinkančių – 2675 Lt, $F=25.4$, $p=0.000$).



4 pav. Požiūris į sovietmetį (atsakymas į klausimą, ar sutinka, kad sovietiniais laikais buvo geriau gyventi negu dabar Lietuvoje) ir vidutinės šeimos pajamos per mėnesį (respondentų pasiskirstymas)

Ankstesni Lietuvos gyventojų politinių nuostatų kokybiniai tyrimai (Ramonaitė 2007) leidžia manyti, kad sovietmečio vertinimą lemia ne tiek dabartinės gyvenimo sąlygos ar statusas, bet statuso pokytis – skirtumas tarp gyvenimo sąlygų ir statuso sovietiniais laikais ir dabar. Pereinamojo laikotarpio ekonominį ir politinį elgesį tyrinėję autoriai prognozavo, kad pokomunistinėse visuomenėse sėkmingiausiai prie

rinkos sąlygų prisitaikys kvalifikuoti specialistai, kurių turimi įgūdžiai lengvai pritaikomi naujoje rinkos ekonomikoje, tad jų socialinis statusas turėtų nukentėti mažiausiai. Nepalankiausioje padėtyje turėjo atsidurti tie, kurių kvalifikacija naujoje santvarkoje nebereikalinga (pvz., saugumo, milicijos darbuotojai) ir žemos kvalifikacijos darbininkai, ypač žemės ūkio ir sunkiosios pramonės (Kitschelt 1992, Žeruolis 1996).

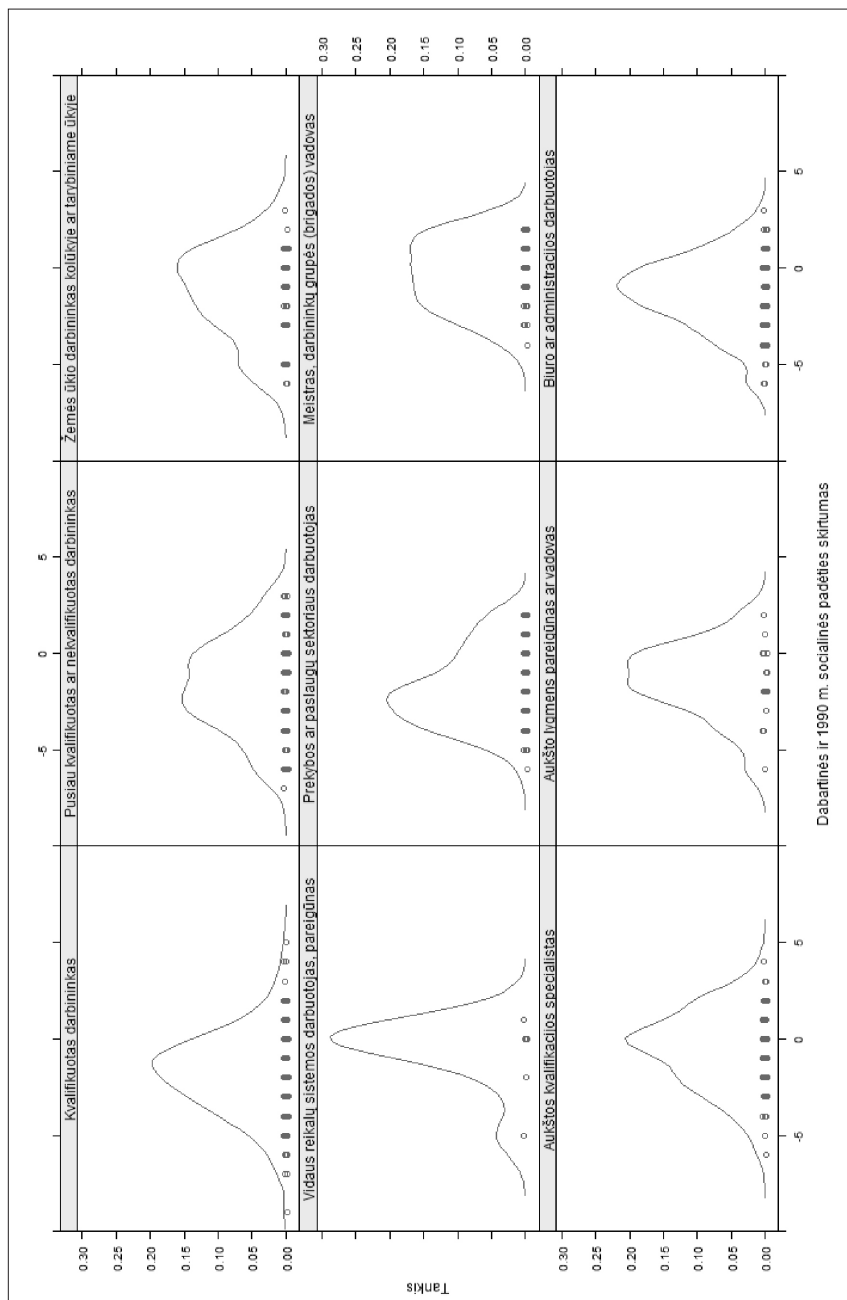
2012 m. porinkiminės apklausos duomenys leidžia patikrinti, ar šios hipotezės pasitvirtina Lietuvoje ir ar buvusi žmonių padėtis vis dar turi įtakos politinėms nuostatoms. Porinkiminės apklausos klausimyne buvo įdėtas klausimas apie subjektyvų savo socialinės padėties vertinimą: „Dabartinėje Lietuvoje žmonės yra skirtingos socialinės padėties, žemesnės ir aukštesnės. Įsivaizduokite laiptus su pakopomis, sužymėtomis nuo 1 apačioje iki 10 pačiame viršuje, kur viršutinis laiptelis yra pati aukščiausia socialinė padėtis, o apatinis laiptelis – pati žemiausia socialinė padėtis. Jeigu aukščiausias laiptelis yra 10, o žemiausias – 1, ant kurio laiptelio, jūsų manymu, jūs stovite dabartiniu metu?“ Iš karto po šio klausimo respondentai buvo klausiami apie jų padėtį 1990 m., prieš Lietuvai paskelbiant nepriklausomybę: „Ant kurio laiptelio jūs buvote 1990, prieš Lietuvai paskelbiant nepriklausomybę? Įvertinkite naudodami tą pačią skalę kaip ir ankstesniame klausime“.

Atėmę kiekvieno respondento subjektyviai suvokiamos socialinės padėties 1990 m. vertinimą iš dabartinės padėties vertinimo, galime įvertinti, kaip pats žmogus suvokia savo statuso pokytį nuo sovietinių laikų iki dabar. Kaip ir galima tikėtis, bendras pokyčio vidurkis yra neigiamas ($\bar{X} = -1,4$). Tačiau stebėtina tai, kad neigiamas vidurkis yra visose profesinėse kategorijose: didžiausias nekvalifikuotų darbininkų ($\bar{X} = -2,1$), mažiausias – aukštos kvalifikacijos specialistų ($\bar{X} = -0,38$), taip pat smulkesnėse meistrų, ūkininkų, smulkaus ir vidutinio verslo savininkų kategorijose.

Iš 5 pav. galime matyti, kaip socialinės padėties skirtumas priklauso nuo prieš Nepriklausomybės paskelbimą turėto darbo. Matyti, jog

didžiausią statuso nuosmukį patyrė prekybos ir paslaugų sektoriaus darbuotojai ($\bar{X} = -1,8$). Tai, greičiausiai, susiję ne tiek su jų turėtais igūdžiais ir galimybe juos panaudoti rinkos ekonomikos sąlygomis, kiek su blato struktūros suirimu. Kaip ir numato Herberto Kitschelto teorija, didelį statuso nuosmukį patyrė darbininkai, tačiau, skirtumo tarp kvalifikuotų ir nekvalifikuotų darbininkų praktiškai nėra – abiejų grupių statuso pokyčio vidurkis yra beveik toks pat (atitinkamai $\bar{X} = -1,75$ ir $\bar{X} = -1,72$). Tai aiškintina Lietuvoje po Nepriklausomybės paskelbimo įvykusių bendru pramonės nuosmukiu, dėl kurio daugelis kvalifikuotų darbininkų nebegalėjo rasti darbo pagal savo kvalifikaciją. Galiausiai, galime matyti, kad mažiausią statuso kritimą, kaip ir numato teorija, patyrė aukštos kvalifikacijos specialistai, tačiau net ir jų padėties skirtumo vidurkis yra neigiamas ($\bar{X} = -0,56$).

Sovietinio režimo žlugimas reiškė ne vien ekonominės struktūros pokytį, tačiau ir politinius pokyčius, kurie savo ruožtu, galėjo nulemti žmogaus statusą visuomenėje, jo socialinę reputaciją ir savigarbos pojūtį. Siekdami išmatuoti politinių veiksmų svarbą statuso pokyčiui, į apklausą įtraukėme kelis kintamuosius, susijusius su politiniu statusu: klausimą apie paties respondento priklausymą komunistų partijai, apie šeimos narių priklausymą komunistų partijai ir apie šeimos narių partirtas represijas (žuvusios pokario kovose, ištremtus į Sibirą, kalėjusius ar kitaip persekiotus dėl politinių pažiūrų). Be to, reikšmingu veiksmu statuso pokyčiui gali būti ir tautybė – ankstesni tyrimai rodo, kad rusų tautinė mažuma jaučiais paradusi sovietmečiu turėtą privilegijuotos grupės statusą (Kasatkina ir Leončikas 2003). Be abejo, šių kintamųjų



5 pav. Dabartinės padėties ir padėties 1990 metais skirtumas pagal buvusį užsiėmimą 1990 m. (respondentų pasiskirstymas)

įtaka persidengia su prieš tai nagrinėtų statuso rodiklių poveikiu, todėl jų poveikį geriausia vertinti bendrame regresiniame modelyje.

Paprastumo dėlei analizei pasitelkiama logistinė regresija, priklausomą kintamąjį – orientaciją sovietinės praeities atžvilgiu dichotomizuojant į dvi reikšmes – nepritariančius teiginiui, kad sovietiniais laikais buvo geriau gyventi negu dabar Lietuvoje (reikšmė 1), ir pritariančius, neturinčius nuomonės bei pasirinkusius atsakymą „nei taip, nei ne“ (reikšmė 0). Nors bendroji apklausa imtis buvo gana didelė – 1500 respondentų, tačiau šioje analizėje ji gerokai sumažėja, nes daugelis mums rūpimų klausimų, susijusių su statusu sovietinėje Lietuvoje, buvo užduodami tik tiems, kurie gimė ne vėliau negu 1972 m. Dėl to, be abejo, nukenčia rezultatų statistinis reikšmingumas. Be jau aptartų analizuojamų kintamųjų į modelį kaip kontroliniai kintamieji įtraukti amžius, gyvenamoji vieta ir išsimokslinimas.

Pirmoje lentelėje pateikiami regresijos modelio, į kurį įtraukti visi sociodemografiniai kintamieji, rezultatai. Iš jų matyti, kad didžiausią poveikį antisovietiskumui turi dabartinės ir 1990 socialinės padėties skirtumas ir šeimoje patirtos represijos. Jei šeimoje buvo persekiotų dėl politinių pažiūrų žmonių, tikimybė, kad žmogus neigiamai vertins sovietmetį padidėja daugiau negu tris kartus ($\text{Exp}(B) = 3,3$), o kiekvienu vienetu teigiamai padidėjęs skirtumas (arba, tiksliau, sumažėjęs neigiamas skirtumas) tarp dabartinės ir 1990-ųjų socialinės padėties, šią tikimybę padidina 1,3 karto.

Matyti, kad dabartinės pajamos turi įtaką tik aukščiausių pajamų kategorijoje (į modelį pajamos įtrauktos kaip kategorinis kintamasis,

siekiant analizėje išsaugoti tuos respondentus, kurie nurodė tik pajamų intervalą, o ne konkrečias pajamas) – tikimybė, kad žmogus bus antisovietškai nusiteikęs, kontroliuojant kitus veiksnius, bus du kartus didesnė, jei žmogus per mėnesį gauna vidutiniškai daugiau negu 2801 Lt, lyginant su pačia skurdžiausia respondentų grupe. Tačiau tie, kurių pajamos yra tarp 800 ir 1501 Lt, yra netgi labiau linkę būti prosovietinių nuostatų negu mažiau uždirbantys. Tačiau visi šie pajamų skirtumai nepakankamai statistiškai reikšmingi.

Narystė komunistų partijoje, kaip ir galima tikėtis, mažina tikimybę, kad žmogus bus antisovietinių pažiūrų, tačiau poveikis nėra didelis ir statistiškai nereikšmingas. Buvimas lietuviu, lyginant su priklausymu rusų etninei mažumai, antisovietiskumo tikimybę didina maždaug 2,5 karto. Dabartinio užsiėmimo įtaka labai menka, o užsiėmimo 1990 m. – gerokai didesnė, nors vis tiek nepakankamai statistiškai reikšminga. Lyginant su nekvalifikuotais darbininkais, labiausiai antisovietinių pažiūrų tikimybė didėja aukštos kvalifikacijos specialistų kategorijoje.

Išsimokslinimas statistiškai nereikšmingas, tačiau įdomu pastebėti tai, kad kontroliuojant kitų veiksnių įtaką, aukštasis išsimokslinimas mažina, o ne didina tikimybę, kad žmogus bus nusiteikęs antisovietškai. Iš kontrolinių kintamųjų gana didelę ir statistiškai reikšmingą įtaką turi gyvenamoji vieta – antisovietinių pažiūrų tikimybė tarp didmiesčio gyventojų, lyginant su kaimo gyventojais, yra didesnė daugiau kaip 2 kartus, kitiems veiksniams nekintant.

Bendra modelio aiškinamoji galia vidutiniška (Nagelkerke R^2 - 0,28). Kadangi analizuojamoje imtyje nusiteikusį antisovietškai tik 16

1 lentelė. Binarės logistinės regresijos su sociodemografiniais kintamaisiais rezultatai (priklausomas kintamasis – neigiamas požiūris į sovietmetį)

	B	Standartinė paklaida	Voldo kriterijus	Statistinis reikšmingumas	Galimybių santykis (Exp(B))
1. Socialiniai demografiniai kintamieji					
Amžius	,036	,016	5,225	,022	1,036
Pajamos (ref. iki 800 lt.)			8,899	,064	
Pajamos – 801–1500 Lt.	-,491	,477	1,059	,303	,612
Pajamos – 1501–2000 Lt	,056	,465	,014	,905	1,057
Pajamos – 2001–2800 Lt	,131	,521	,064	,801	1,140
Pajamos – virš 2801 Lt.	,795	,511	2,424	,119	2,215
Gyvenamoji vieta (ref. kaimas)			7,066	,029	
Gyvenamoji vieta – miestas	,676	,348	3,785	,052	1,967
Gyvenamoji vieta – didmiestis	,837	,321	6,817	,009	2,310
Paskutinis turėtas užsiėmimas (ref. darbininkai žemdirbiai)			,419	,811	
Paskutinis turėtas užsiėmimas – specialistas, verslininkas	,331	,515	,414	,520	1,393
Paskutinis turėtas užsiėmimas – tarnautojas	,121	,422	,083	,774	1,129
Užsiėmimas 1990 (ref. nekvalifikuotas ar pusiau kvalifikuotas darbininkas)			4,383	,357	
Užsiėmimas 1990 – specialistas	,956	,659	2,105	,147	2,600
Užsiėmimas 1990 – tarnautojas, pareigūnas	,890	,573	2,412	,120	2,436
Užsiėmimas 1990 – prekybos, paslaugų darbuotojas	,184	,543	,115	,734	1,202
Užsiėmimas 1990 – kvalifikuotas darbininkas	,540	,429	1,580	,209	1,716
Dabartinės ir 1990 m. socialinės padėties skirtumas	,300	,074	16,574	,000	1,350
Narystė komunistų partijoje (ref. nepriklausė)	-,359	,529	,460	,498	,698
Šeimos narių narystė Komunistų partijoje (ref. – nepriklausė)	-,295	,334	,778	,378	,745
Šeimos narių patirtos represijos (ref. nepatyrė)	1,209	,261	21,486	,000	3,349
Išsimokslinimas (ref. pagrindinis, profesinis)			,102	,950	
Išsimokslinimas – aukštasis	-,129	,519	,062	,803	,879
Išsimokslinimas – vidurinis	-,003	,365	,000	,994	,997
Tautybė (ref. rusas)			1,668	,434	
Tautybė - lietuvis	,981	,770	1,624	,203	2,667
Tautybė – lenkas arba kita	,843	,872	,934	,334	2,323

	B	Stan- dartinė paklaida	Voldo kriterijus	Statistinis reikšmin- gumas	Galimybių santykis (Exp(B))
Bendroji statistika					
Konstanta	-6,121	1,413	18,760	,000	,002
Nagelkerke R ²	0,28				
Bendras teisingų spėjimų procentas (nulinio modelio)	86,1 (84)				
Antisovietinės kategorijos teisingų spėjimų procentas (nulinio modelio)	23,2 (0)				
N	617				

proc., tai nulinis modelis teisingai suklasifikuoja 84 proc. atvejų ir bendroji spėjimo galia, įtraukus visus kintamuosius, nedaug padidėja. Tačiau mums šiuo atveju svarbu, kaip modelis suklasifikuoja nesutinkančius, kad sovietmečiu gyventi buvo geriau. Kaip matyti iš 1 lentelės, šiuo atveju modelio su nepriklausomais kintamaisiais spėjimo galia pakyla nuo 0 iki 23 proc. teisingai suklasifikuotų atvejų. Tačiau tai reiškia, kad žinodami bendrą nuomonės pasiskirstymą (kad dauguma žmonių nėra antisovietinių pažiūrų) ir žmogaus sociodemografinės charakteristikas, teisingai jo antisovietines pažiūras nuspėsime tik ketvirtadaliu atvejų. Kitaip tariant, yra daug kitų veiksmų, kurie lemia antisovietines nuostatas ir nėra įtraukti į mūsų modelį.

3. Socialinės aplinkos įtaka

Teorinėje dalyje minėti Bartolinis ir Mairas duoda mintį, kuri gali būti plėtojama iš socialinių tinklų analizės perspektyvos (apie socialinių tinklų poveikį politiniam elgesiui žr., pvz., Knoke 1990), kad socialinė skirtis turi būti „aktyvizuojama“ tarpusavio socialinės sąveikos – organizacijų, partijų, neformalių socialinių tinklų (Bartolini and Mair 2007). Pavyzdžiui,

klasinis pasidalijimas yra politiškai svarbus tik ten ir tik tada, kai jis institucionalizuojamas per socialinę narystę, pvz., profsąjungas, darbininkų socialinį judėjimą, socialistų partijas. Lygiai taip pat etnis pasidalijimas yra reikšmingas ten, kur etninės grupės organizuojasi į draugijas ir partijas, ir kur neformalus santykiai grupių viduje yra gerokai stipresni nei su kitomis etninėmis grupėmis.

Toks skirties supratimas davė pretekstą ne vienam autoriui, įskaitant patį Mairą, teigti, kad pokomunistinėse visuomenėse nebus tikrų politinių skirčių dėl jų menko organizuotumo arba, kitaip tariant, dėl silpnos pilietinės visuomenės. Mairas (1997) teigia, kad pokomunistinių šalių partijos gerokai menčiau išsiskynusios visuomenėje negu Vakarų, visų pirma, turėdamas omenyje menką partijų narystę. Iš tiesų partinė narystė Lietuvoje palengva auga ir partijų nariai pastaraisiais metais sudaro ne mažiau kaip 3 procentus elektorato (ankstesnių metų duomenis ir palyginimą su kitomis šalimis žr. Biezen et al. 2012). Tačiau, be abejo, tai neleidžia kalbėti apie masinių partijų įsivirtinimą Lietuvoje ir politinį sovietinės – antisovietinės skirties įtvirtinimą. Vis dėlto socialinių santykių uždaramas (angl.

closure), apie kurį kalba Bartolinis ir Mairas, nebūtinai turi reikštis per formalias organizacijas. Lygiai taip pat socialinis solidarumas politinės skirties viduje gali reikštis per neformalius tarpasmeninius santykius ir/arba priklausomybę socialiniam judėjimui.

Lietuvoje komunistinė – antikomunistinė skirtis aiškiausiai buvo institucionalizuota per dalyvavimą Sąjūdyje 1988 – 1990 metais (nors, kaip parodė 1990 m. rinkimai į Aukščiausią tarybą, tarp Sąjūdžio ir LKP rėmėjų buvo nemažas persidengimas). Todėl narystę Sąjūdžio struktūrose ir neformalų dalyvavimą Sąjūdžio veikloje galima laikyti šios skirties organizacine baze. Apklausoje buvo klausama apie dalyvavimą Sąjūdžio veikloje: „Atgimimo metais daugelis žmonių dalyvavo mitinguose ir kitose akcijose, tačiau kai kurie žmonės dar ir priklausė Sąjūdžio rėmimo grupėms ar aktyviai prisidėjo prie jų veiklos. Kuris iš šių apibūdinimų tiktų jums?“. Respondentai galėjo pasirinkti vieną iš 4 atsakymų: 1) Priklausiau Sąjūdžio rėmimo grupei ar kitai Sąjūdžio struktūrai. 2) Formaliai Sąjūdžio struktūroms nepriklausiau, bet aktyviai prisidėjau prie jų veiklos; 3) Sąjūdį rėmiau dalyvaudamas masiniuose renginiuose, 4) Sąjūdyje nedalyvavau.

Nors pačiame klausime minima, jog „daugelis žmonių dalyvavo mitinguose“, tačiau paaiškėjo, kad Sąjūdžio dalyvių kiekis gerokai mažesnis nei buvo galima tikėtis. Iš tų, kuriems buvo skirtas šis klausimas (gimusiems ne vėliau kaip 1972 m.), tik 1 proc. prisipažino formaliai dalyvavę Sąjūdžio struktūrose, dar 3 proc. teigė Sąjūdį rėmę neformaliai, 19 proc. teigė dalyvavę mitinguose ir 69 proc. prisipažino Sąjūdyje nedalyvavę. Todėl logistinės regresijos tikslams

respondentai buvo suskirstyti į dvi kategorijas – dalyvavusius Sąjūdyje (pirmieji trys atsakymai) ir nedalyvavusius.

Siekiant įvertinti asmeninių socialinių tinklų įtaką rinkiniam elgesiui, 2012 m. porinkiminėje apklausoje buvo įtraukti klausimai apie egocentrinį respondentų diskusijų tinklą. Respondentų buvo prašoma nurodyti du žmones, su kuriais jie aptaria asmeniškai svarbius reikalus, ir dar vieną žmogų be anksčiau paminėtų, su kuriuo daugiausia diskutuoja apie politiką. Daugiausia tarp paminėtų žmonių buvo sutuoktiniai ir kiti giminės, po to draugai, rečiau buvo kaimynai, bendradarbiai ir kiti (plačiau žr. Žiliukaitė 2014). Vėliau apie kiekvieną iš paminėtų žmonių buvo klausama, kokią partiją jie remia, taigi tokiu būdu galima nustatyti respondentų politinę aplinką. Kaip rodo ankstesni kokybiniai tyrimai (Ramonaitė 2007), antisovietinis nusiteikimas aiškiausiai reiškiasi TS-LKD narių ir rėmėjų gretose, todėl į analizę įtrauktas kintamasis, rodantis, kiek respondentas savo socialiaame tinkle turi žmonių, paprastai remiančių TS-LKD.

Politiškai svarbią socialinę aplinką sudaro ir tėvai – net jei žmonės negyvena kartu su tėvais ir retai kalbasi su jais politiniais klausimais, šeimos nuostatos yra svarbi socialinės takoskyros formavimosi prielaida. Galima tikėtis, jog stipriausiai politinę skirtį jaus tie respondentai, kurių šeimoje vyrauja vieningos politinės pažiūros. Apklausoje turime klausimą apie tai, kokiai partijai prijaučia respondento tėvas ir motina. Iš šių klausimų buvo sudarytas kintamasis, matuojantis tai, ar respondento abu tėvai prijaučiantys TS-LKD (reikšmė 1 – abu tėvai prijaučia TS-LKD, reikšmė 0 – visi kiti).

Antroje lentelėje pateikti rezultatai logistinės regresijos, kurioje greta anksčiau nagrinėtų sociodemografinių kintamųjų pridėti socialinės aplinkos arba socialinių tinklų kintamieji. Galime pastebėti, kad modelio aiškinamoji galia reikšmingai padidėja - Nagelkerke R² pakyla nuo 0,28 iki 0,40, o respondento antisovietišumą modelis teisingai prognozuoja jau 38 atvejais iš 100. Ankstesniame modelyje išskirti svarbiausi veiksniai (socialinės padėties skirtumas ir patirtos represijos) išlaiko statistinį reikšmingumą ir jų B koeficientų reikšmės ra-

dikaliai nepakinta: šiek tiek sumažėjo represijų įtaka (galima numanyti, kad represijas patyrę žmonės aktyviau dalyvavo Sąjūdyje), o dabartinės ir 1990 m. socialinės padėties skirtumo įtaka išlieka nepakitusi. Tai rodo modelio tvirtumą.

Svarbiausia tai, jog visi trys naujai įtraukti kintamieji – dalyvavimas Sąjūdyje, socialinio tinklo politinės nuostatos ir tėvų partinė tapatybė turi statistiškai reikšmingą ir stiprų poveikį. Dalyvavimas Sąjūdyje bet kokiu statusu, palyginti su nedalyvavusiais, padidina antisovietinės laikysenos tikimybę daugiau nei

2 lentelė. **Binarės logistinės regresijos su sociodemografiniais ir socialinės aplinkos kintamaisiais rezultatai (priklausomas kintamasis – neigiamas požiūris į sovietmetį)**

	B	Standartinė paklaida	Voldo kriterijus	Statistinis reikšmingumas	Galimybių santykis (Exp(B))
1. Socialiniai demografiniai kintamieji					
Amžius	,035	,018	3,950	,047	1,035
Pajamos (ref. iki 800 Lt.)			6,593	,159	
Pajamos – 801–1500 Lt.	-,416	,521	,637	,425	,660
Pajamos – 1501–2000 Lt	,077	,506	,023	,879	1,080
Pajamos – 2001–2800 Lt	-,022	,569	,001	,969	,978
Pajamos – virš 2801 Lt.	,751	,552	1,848	,174	2,118
Gyvenamoji vieta (ref. kaimas)			4,322	,115	
Gyvenamoji vieta – miestas	,604	,380	2,523	,112	1,829
Gyvenamoji vieta – didmiestis	,731	,360	4,119	,042	2,077
Paskutinis turėtas užsiėmimas (ref. darbininkai žemdirbiai)			,410	,815	
Paskutinis turėtas užsiėmimas – specialistas, verslininkas	,357	,567	,396	,529	1,429
Paskutinis turėtas užsiėmimas – tarnautojas	,120	,472	,065	,799	1,127
Užsiėmimas 1990 (ref. nekvalifikuotas ar pusiau kvalifikuotas darbininkas)			2,733	,604	
Užsiėmimas 1990 – specialistas	,988	,741	1,780	,182	2,687
Užsiėmimas 1990 – tarnautojas, pareigūnas	,565	,648	,761	,383	1,760

	B	Standartinė paklaida	Voldo kriterijus	Statistinis reikšmingumas	Galimybių santykis (Exp(B))
Užsiėmimas 1990 – prekybos, paslaugų darbuotojas	,124	,601	,042	,837	1,132
Užsiėmimas 1990 – kvalifikuotas darbininkas	,418	,466	,804	,370	1,519
Dabartinės ir 1990 m. socialinės padėties skirtumas	,306	,080	14,486	,000	1,358
Narystė komunistų partijoje (ref. nepriklausė)	-,179	,573	,098	,755	,836
Šeimos narių narystė Komunistų partijoje (ref. – nepriklausė)	-,069	,360	,037	,848	,933
Šeimos narių patirtos represijos (ref. nepatyrė)	,898	,290	9,566	,002	2,453
Išsimokslinimas (ref. pagrindinis, profesinis)			,843	,656	
Išsimokslinimas – aukštasis	-,430	,576	,557	,455	,650
Išsimokslinimas – vidurinis	-,023	,402	,003	,955	,978
Tautybė (ref. rusas)			2,219	,330	
Tautybė - lietuvis	,513	,794	,417	,518	1,670
Tautybė – lenkas arba kita	1,141	,889	1,647	,199	3,129
2. Socialinės aplinkos kintamieji					
Socialinė aplinka (ref. aplinkoje nėra TS-LKD rėmėjų)			15,041	,002	
Socialinė aplinka – tinkle 1 TS-LKD rėmėjas	,784	,325	5,818	,016	2,191
Socialinė aplinka – tinkle 2 TS-LKD rėmėjai	1,621	,568	8,140	,004	5,059
Socialinė aplinka – tinkle 3 TS-LKD rėmėjai	2,741	1,336	4,210	,040	15,501
Abu tėvai identifikuojasi su TS-LKD (ref. kiti)	1,636	,547	8,929	,003	5,133
Dalyvavo Sąjūdyje (ref. nedalyvavo)	,985	,288	11,711	,001	2,678
Bendroji statistika					
Konstanta	-6,130	1,560	15,442	,000	,002
Nagelkerke R ²					0,40
Bendras teisingų spėjimų procentas (nulinio modelio)					87,4 (84)
Antisovietinės kategorijos teisingų spėjimų procentas (nulinio modelio)					37,8 (0)
N					597

2,5 karto. Tėvų priėjimas TS-LKD – net 5 kartus. Turėjimas savo artimiausioje aplinkoje vieno žmogaus, remiančio TS-LKD, lyginant su neturinčiais (arba nežinančiais savo artimų žmonių politinių preferencijų), tikimybė nemėgti sovietmečio didina 2 kartus, dviejų tokių žmonių turėjimas – 5 kartus, o visų trijų paminėtų žmonių parama TS – LKD – net 15 kartų. Šie rezultatai rodo, kad sovietinė – antisovietinė skirtis turi ne tik sociodemografinį, bet ir socialinį – organizacinį pagrindą, kuris sudaro prielaidas formuoti socialiniam solidarumui skirties viduje. Kartu jie liudija, kad socialinių tinklų įtaką akcentuojančios teorijos turi stiprų empirinį pagrindimą.

4. Vertybinių įsitikinimų poveikis

Nors socialinės aplinkos dėmuo gerokai sustiprino modelio aiškinamąją galią, tačiau jis vis dar neleidžia teisingai suklasifikuoti net pusės antisovietškai nusiteikusių respondentų. Kas dar be socialinės padėties ir socialinės aplinkos gali paaiškinti, kodėl vieni žmonės sovietmetį vertina teigiamai, kiti neigiamai? Kokybiniai tyrimai rodo, kad žmonės labai įvairiai vertina komunistinės sistemos privalumus ir trūkumus – vieni akcentuoja lygesnės visuomenės svarbą, kiti valstybės reguliavimo suteikiamą saugumą, tretį kritikuoja sistemą dėl laisvių ir galimybių saviraiškai trūkumo³. Tai, ką žmonės pastebi ir akcentuoja kaip svarbius dalykus, priklauso nuo jų politinių ideologinių įsitikinimų, kurie gali turėti nepriklausomą įtaką sovietinės sistemos vertinimui.

Mūsų porinkiminėje apklausoje buvo nemažai kintamųjų, skirtų matuoti žmonių vertybines orientacijas. Į šią analizę pasirinkta įtraukti 4 kintamuosius: požiūrį į socialinės nelygybės mažinimą (respondentų buvo klausama, ar sutinka, kad atotrūkis tarp turtingųjų ir vargšų turi būti mažinamas, net jei tai reikštų didesnius mokesčius labiau pasiturintiems), požiūrį į kainų reguliavimą (buvo klausama, ar sutinka, kad valstybė turi reguliuoti būtiniausių prekių ir paslaugų kainas), požiūrį į Rusijos okupacijos žalą (respondentų buvo klausama, ar sutinka, kad Lietuva turi ryžtingai reikalauti iš Rusijos atlyginti okupacijos žalą), ir, galiausiai bendrą nuostatą sovietmečio naudai Lietuvai atžvilgiu (respondentų buvo klausama, ar sutinka, su teiginiu, kad apskritai pagalvojus, sovietinis laikotarpis davė Lietuvai daugiau naudos negu žalos). Apklausoje metu kintamieji buvo matuoti 5 balų skalėje pagal sutikimo su nurodytu teiginiu laipsnį, tačiau logistinės analizės tikslams dichotomizuoti į dvi reikšmes – sutinkančius su teiginiu (reikšmė 1) ir kitus, t.y. nesutinkančius arba neturinčius nuomonės (reikšmė 0).

Įtraukus vertybinius kintamuosius, regresijos modelis reikšmingai pagerėja (Nagelkerke R^2 pakyla nuo 0,40 iki 0,48, mus dominančios kategorijos teisingų spėjimų procentas padidėja nuo 38 iki 48). Stebėtina, tačiau net trys iš keturių vertybinių kintamųjų yra statistiškai reikšmingi. Tai reiškia, kad visi jie turi savarakišką poveikį nuostatai sovietmečio atžvilgiu, nepaisant to, kad yra susiję tarpusavyje. Kaip

³ Duomenys iš 2013 m. rugpjūčio 19–23 d. atliktų kokybinių interviu su rinkėjais. Tyrime dalyvavo Vilniaus universiteto Tarptautinių santykių ir politikos mokslų instituto studentai, tyrimui vadovavo Ainė Ramonaitė ir Jovilė Ulinskaitė.

ir galima tikėtis, didžiausią įtaką turi bendrasis sovietmečio naudos Lietuvai vertinimas – jis maždaug keturis kartus sumažina antisovietinės nuostatos tikimybę. Tačiau ne ką mažesnę įtaką turi ir ekonominės orientacijos – pritarimas kainų reguliavimui ir nelygybės mažinimui.

Galutinio modelio spėjamoji galia pakyla beveik iki 50 proc. teisingai suklasifikuotų antisovietškai nusiteikusių respondentų. Šis procentas išauga iki 56, jei vertybiniai kintamieji į modelį įtraukiami paliekant visas 5 reikšmes, o ne juos dichotomizuojant (duomenys neparodyti). Svarbu pastebėti, kad šių kintamųjų įtraukimas į modelį iš esmės nepakeitė anksčiau kintamųjų įtakos. Šiek tiek sumažėjo tik politškai vieningo socialinio tinklo reikšmė. Tai

leidžia teigti, kad iš dalies koherentiškos socialinės aplinkos poveikis yra ne tiesioginis, o veikia per vertybinių nuostatų keitimą; dešiniųjų pažiūrų socialinė aplinka skatina antisovietines nuostatas, o šios savo ruožtu – neigiamą sovietmečio vertinimą.

Įdomu pastebėti, kad klausimo apie būtinybę valstybei saugoti lietuvišką tapatumą ir lietuvių kalbą įtraukimas į modelį ne padidina, o sumažina modelio spėjamąją galią (duomenys neparodyti) – teisingai suklasifikuoja mažiau respondentų, negu modelis be šio kintamojo. Tai leidžia manyti, kad tautiškumas nėra skiriamasis sovietinės / antisovietinės skirties bruožas. Ši skirtis labiau susijusi su ekonominėmis nuostatomis ir požiūriu į Lietuvos istorijos raidą.

3 lentelė. Binarės logistinės regresijos su sociodemografiniais, socialinės aplinkos ir vertybinių nuostatų kintamaisiais rezultatai (priklausomas kintamasis – neigiamas požiūris į sovietmetį)

	B	Standartinė paklaida	Voldo kriterijus	Statistinis reikšmingumas	Galimybių santykis (Exp(B))
1. Socialiniai demografiniai kintamieji					
Amžius	,028	,019	2,255	,133	1,029
Pajamos (ref. iki 800 Lt.)			5,797	,215	
Pajamos – 801–1500 Lt.	-,655	,547	1,434	,231	,519
Pajamos – 1501–2000 Lt	,191	,533	,129	,720	1,211
Pajamos – 2001–2800 Lt	-,244	,601	,165	,685	,784
Pajamos – virš 2801 Lt.	,447	,600	,556	,456	1,564
Gyvenamoji vieta (ref. kaimas)			4,716	,095	
Gyvenamoji vieta – miestas	,670	,410	2,678	,102	1,955
Gyvenamoji vieta – didmiestis	,827	,388	4,555	,033	2,287
Paskutinis turėtas užsiėmimas (ref. darbininkai žemdirbiai)			,008	,996	
Paskutinis turėtas užsiėmimas – specialistas, verslininkas	-,031	,602	,003	,959	,969
Paskutinis turėtas užsiėmimas – tarnautojas	-,045	,508	,008	,929	,956

	B	Stan- dartinė paklaida	Voldo krite- rijus	Statistinis reikšmingu- mas	Galimybių santykis (Exp(B))
Užsiėmimas 1990 (ref. nekvalifikuotas ar pusiau kvalifikuotas darbininkas)			5,696	,223	
Užsiėmimas 1990 – specialistas	1,751	,842	4,321	,038	5,758
Užsiėmimas 1990 – tarnautojas, parei- gūnas	1,309	,737	3,157	,076	3,702
Užsiėmimas 1990 – prekybos, paslaugų darbuotojas	,533	,676	,621	,431	1,704
Užsiėmimas 1990 – kvalifikuotas darbi- ninkas	,747	,523	2,044	,153	2,111
Dabartinės ir 1990 m. socialinės padėties skirtumas	,297	,093	10,221	,001	1,346
Narystė Komunistų partijoje (ref. nepri- klausė)	-,387	,642	,365	,546	,679
Šeimos narių narystė Komunistų partijoje (ref. – nepriklausė)	-,069	,392	,031	,860	,933
Šeimos narių patirtos represijos (ref. ne- patyrė)	,853	,310	7,585	,006	2,347
Išsimokslinimas (ref. pagrindinis, profe- sinis)			2,265	,322	
Išsimokslinimas – aukštasis	-,870	,628	1,923	,166	,419
Išsimokslinimas – vidurinis	-,191	,431	,196	,658	,826
Tautybė (ref. rusas)			3,590	,166	
Tautybė - lietuvis	,591	,828	,509	,476	1,805
Tautybė – lenkas arba kita	1,479	,926	2,553	,110	4,390
2. Socialinės aplinkos kintamieji					
Socialinė aplinka (ref. aplinkoje nėra TS- LKD rėmėjų)			10,514	,015	
Socialinė aplinka – tinkle 1 TS-LKD rėmėjas	,821	,348	5,581	,018	2,273
Socialinė aplinka – tinkle 2 TS-LKD rėmėjai	1,169	,597	3,829	,050	3,218
Socialinė aplinka – tinkle 3 TS-LKD rėmėjai	2,462	1,350	3,328	,068	11,732
Abu tėvai identifikuojasi su TS-LKD (ref. kiti)	1,791	,582	9,459	,002	5,996
Dalyvavo Sąjūdyje (ref. nedalyvavo)	,709	,307	5,349	,021	2,032
3. Vertybinių nuostatų kintamieji					
Pritaria nelygybės mažinimui	-,777	,411	3,580	,058	,460
Pritaria kainų reguliavimui	-1,132	,399	8,056	,005	,322

	B	Standartinė paklaida	Voldo kriterijus	Statistinis reikšmingumas	Galimybių santykis (Exp(B))
Pritaria bendram teigiamam sovietmečio svarbos Lietuvai vertinimui	-1,446	,320	20,381	,000	,236
Pritaria okupacijos žalos atlyginimo išreikalavimui	,469	,317	2,190	,139	1,599
Bendroji statistika					
Konstanta	-3,670	1,673	4,810	,028	,025
Nagelkerke R ²					0,48
Bendras teisingų spėjimų procentas (nulinio modelio)					88 (84)
Antisovietinės kategorijos teisingų spėjimų procentas (nulinio modelio)					48 (0)
N					597

Išvados

Šiame straipsnyje buvo siekiama atsakyti į klausimą, kas lemia Lietuvos gyventojų požiūrį į sovietmetį. Šis klausimas tebėra ne mažiau svarbus, negu prieš du dešimtmečius, nes ir dabar, žinodami žmogaus atsakymą į klausimą, ar sovietmečiu gyventi buvo geriau, galime gerai nuspėti, už ką jis balsuoja rinkimuose ir koks jo požiūris dabartinės politinės sistemos atžvilgiu. Tiesa, analizė liudija, kad šis klausimas diferencijuoja tik vyresnės kartos rinkimines preferencijas, nes jauni žmonės dažniausiai neturi nuomonės šiuo klausimu. Greičiausiai tai aiškintina jų patiriamu kognityviniu disonansu: viena vertus, mokykloje ir viešojoje erdvėje pateikiamas neigiamas sovietmečio vertinimas, kita vertus, artimojoje socialinėje aplinkoje jie girdi kitokį požiūrį.

Straipsnyje pateikiamas gyventojų požiūris į sovietmetį aiškinimas remiantis politinės sociologijos perspektyva. Kitaip nei antropologiniai ar psichologiniai aiškinimai, ši pers-

pektyva akcentuoja politinių veikėjų vaidmenį įtvirtinant ir aktualizuojant tam tikrus žmonių požiūrius. Kai tam tikras sociodemografinis ar vertybinis skirtumas tampa politine skirtimi, jis gali išsilaikyti net ir keičiantis socialinei struktūrai ir istorinėms aplinkybėms. Skirtis savo ruožtu tampa tikrai veiksminga tada, kai ji atskiria skirtingus interesus ir sociodemografinius bruožus turinčius žmones, kuriuos vienija bendra pasaulėžiūra ir kurie jaučia vidinį grupinį solidarumą.

Tyrimo rezultatai parodė, kad sovietmečio vertinimas menkai susijęs su dabartine žmogaus finansine padėtimi ar socialiniu statusu. Daug labiau jis susijęs su subjektyviai jaučiamu socialinio statuso pokyčiu. Paradoksalu, tačiau didžioji dauguma gyventojų mano, kad jų santykinė socialinė padėtis kitų žmonių atžvilgiu nuo sovietinių laikų pablogėjo, ir būtent tai gali paaiškinti jų nostalgiją sovietmečiui. Nepriklausomai nuo socialinės padėties vertinimo, reikšmingą įtaką turi šeimoje patirtų sovietinių represijų patirtys.

Regresinė analizė pademonstravo itin didelę socialinės aplinkos įtaką žmogaus požiūriui į sovietmetį. Tie, kurių aplinkoje yra nemažai TS-LKD palaikytojų, daug dažniau neigiamai vertina sovietmetį, nepriklausomai nuo jų pačių socialinio statuso. Tai patvirtina, kad pasaulio matymas yra intersubjektyvus: tą pačią realybę galima labai skirtingai interpretuoti, tačiau ta interpretacija paprastai konstruojama kolektyviai. Net jei Lietuvoje nėra masine naryste pasižyminčių partijų ar politiškai angažuotų visuomeninių organizacijų, socialinę skirtį gali įtvirtinti privatūs socialiniai tinklai.

LITERATŪRA

Bartolini, Stephano; Mair, Peter. 2007. *Identity, Competition and Electoral Availability. The Stabilisation of European Electorates 1885–1985*. Cambridge University Press.

Berglund, Stein (ed.). 1998. *The Handbook of Political Change in Eastern Europe*. London: Edward Elgar.

Biezen, Ingrid, van; Mair, Peter; Poguntke, Thomas. 2012. „Going, going... gone? The decline of party membership in contemporary Europe“, *European Journal of Political Research* 51 (1): 24–56.

Degutis, Mindaugas. 2002. *Rinkiminio elgesio dinamika Lietuvoje 1992–2001 m. Daktaro disertacija*. Vilnius: Vilniaus universitetas.

Ekman, Joakim; Linde, Jonas. 2005. „Communist nostalgia and the consolidation of democracy in Central and Eastern Europe“, *Journal of Communist Studies and Transition Politics* 21(3): 354–374.

Imbrasaitė, Jūratė; Žilys, Apolonijus; Bartuškaitė, Miglė. 2001. „Sovietinės sistemos vertinimas ir požiūris į demokratiją Lietuvoje“, *Filosofija, Sociologija* 2 (22): 106–114.

Kitschelt, Herbert. 1992. „The Formation of the Party Systems in East Central Europe“, *Politics and Society* 20: 7–49.

Klumbytė, Neringa. 2004. „Dabarties istori-

Tyrimo rezultatai taip pat leidžia teigti, kad teigiamas ar neigiamas gyvenimo sovietmečiu vertinimas yra susijęs ne vien su paties žmogaus ar jo socialinės aplinkos objektyvia padėtimi, bet ir su vertybiniais ideologiniais įsitikinimais. Nors retas Sovietų sąjungos gyventojas sąmoningai tikėjo marksizmo leninizmo dogmomis, tačiau gyvenimas ideologiškoje aplinkoje suformavo specifinį požiūrį į ekonominę tvarką ir savitą istorijos supratimą. Šios nuostatos iki šiol diferencijuoja Lietuvos gyventojus ir dalija juos į politiškai skirtingas stovyklas.

jos paraščių žmonės. Atsiminimai apie sovietmetį ir kasdienybės patirtys kaimo bendruomenėse“, *Politologija* 3: 63–83.

Klumbytė, Neringa. 2009. „Post – Socialist Sensations: Nostalgia, The Self, and the Alterity In Lithuania“, *Lietuvos etnologija. Socialinės antropologijos ir etnologijos studijos* 9 (18): 93–116.

Knoke, David. 1990. *Political Networks: Structural Perspective*. Cambridge: Cambridge University Press.

Lipset, Seymour Martin; Rokkan, Stein (eds.). 1967. *Party Systems and Voter Alignments. Cross-national Perspectives*. New York.

Lipset, Seymour Martin. 2001. „Cleavages, parties and democracy“ in Lauri Karvonen and Stein Kuhnle (eds). *Party Systems and Voter Alignment Revisited*. London and New York: Routledge.

Mair, Peter. 1997. „What is Different About Post-Communist Party Systems?“ in Peter Mair, *Party System Change*. Oxford: Oxford University Press.

Munro, Neil. 2006. „Russia’s persistent communist legacy: nostalgia, reaction, and reactionary expectations“, *Post – Soviet Affairs* 22 (4): 28–313.

Ramonaitė, Ainė (sud.). 2009. *Partinės demokratijos pabaiga? Politinis atstovavimas ir ideologijos*. Vilnius: Versus aureus.

Ramonaitė, Ainė; Maliukevičius, Nerijus; Degutis, Mindaugas. 2007. *Tarp Rytų ir Vakarų: Lietuvos visuomenės geokultūrinės nuostatos*. Vilnius: Versus aureus.

Ramonaitė, Ainė. 2003, "The End of the Left-Right Discourse in Lithuania?" in Algimantas Jankauskas (ed.) *Lithuanian Political Science Yearbook 2002*. Vilnius: Institute of International Relations and Political Science, Vilnius University.

Ramonaitė, Ainė. 2004. „L'importance du clivage „communistes/anticommunistes“ dans les démocraties post-communistes: La cas de la Lithuanie“ In J.-M. Waele (ed.) *Les clivages politiques en Europe centrale et orientale*. Bruxelles: Editions de l'Université de Bruxelles, 105–118.

Ramonaitė, Aine. 2007. *Posovietinės Lietuvos*

politinė anatomija. Vilnius: Versus Aureus.

White, Stephen. 2010. „Soviet Nostalgia and Russian Politics“, *Journal of Eurasian Studies* 1: 1–9.

Zukerman, Alan. 1975. „Political Cleavage: A Conceptual and Theoretical Analysis“, *British Journal of Political Science* 5 (2): 231–248.

Žeruolis, Darius. 1996. „Rytai tampa Vakais“, *Politologija* 1(7): 3–49.

Žiliukaitė, Rūta; Ramonaitė, Ainė. 2009. „Vertybinės nuostatos ir rinkėjų balsavimas“ in Ainė Ramonaitė (sud.). *Partinės demokratijos pabaiga? Politinis atstovavimas ir ideologijos*. Vilnius: Versus aureus.

Žiliukaitė, Rūta. 2014. „Balsavimas rinkimuose ir rinkėjų socialinių tinklų charakteristikos“, *Politologija* 1 (73).

ABSTRACT

WHO IS NOSTALGIC ABOUT THE SOVIET PAST? THE IMPACT OF ECONOMIC STATUS, SOCIAL NETWORKS AND IDEOLOGICAL BELIEFS ON THE SOVIET – ANTI-SOVIET CLEAVAGE IN LITHUANIA

While more than 20 years have passed from the collapse of the Soviet regime, the Lithuanian society is still deeply divided by different attitudes towards the life in the former regime. The soviet – anti-soviet attitudes allow predicting voting behavior of the Lithuanian electorate far better than any other socioeconomic or attitudinal factor. The goal of the article is to explore the determinants of the attitudes toward the soviet past of the Lithuanian citizens.

The article tests the hypotheses based on the theory of political cleavages using the data of the 2012 post-electoral survey. The results of the logistic regression demonstrate that the attitudes towards the soviet past are explained by the change of social status rather than current economic position of inhabitants. Moreover, personal social networks and the experience of political mobilization in the late 1980-ies are much better predictors of the anti-soviet attitudes than socioeconomic factors. Finally, ideological beliefs appeared to have independent impact on the anti-soviet stance.

Politikos teorijos katedra,
Tarptautinių santykių ir politikos mokslų institutas,
Vilniaus universitetas,
Vokiečių 10, Vilnius, LT-01130.