

CAMARA DE COMERCIO
DE BOGOTA
Top. CCB0406
ej. 1



14483

CAMARA DE COMERCIO DE BOGOTA
Dirección de Planeación y Desarrollo
Centro de Información Económico-Social de Bogotá
C I E B

BIBLIOTECA

Demografía

Autores:
Harold Banguero L.
Carlos Castellar P.

Biblioteca - C I E B -

No. Inventario

~~27277~~ 14483

Fecha Ingreso

18 | 10 | 196

DIA MES AÑO

Precio \$ 2.000 = No. Ejemplares 1

Entidades patrocinadoras:

Cámara de Comercio de Barranquilla
Cámara de Comercio de Bogotá
Cámara de Comercio de Bucaramanga
Cámara de Comercio de Cali
Confecámaras
Proantioquia

XXI

LA POBLACION COLOMBIANA 1938-2025:

PASADO, PRESENTE Y FUTURO ¹

Harold Banguero L.**

Carlos Castellar P.**

1.- INTRODUCCION.

La población colombiana ha experimentado en el presente siglo la llamada Transición Demográfica, o sea, un proceso gradual de disminución de las tasas de mortalidad, en primera instancia y posteriormente de las de fecundidad, pasando así de una situación inicial de gran desperdicio de vidas a otra de alto grado de sobrevivencia humana.

El propósito de éste trabajo es presentar los aspectos fundamentales de la transición demográfica colombiana en el período 1938-2025 y esbozar algunos determinantes e impactos económicos y sociales de la misma. Para el logro de este objetivo se presenta la evolución histórica de la población en el período 1938-1985 y se hace una proyección de la misma hasta el año 2025. En las secciones siguientes se estudia el comportamiento de la población y los parámetros demográficos a nivel departamental y municipal. Posteriormente se analizan algunos impactos de la transición demográfica en la estructura demográfica, económica y social del

¹/Las proyecciones de población y de algunos parámetros demográficos presentados en este trabajo se tomaron de resultados previos obtenidos en un proyecto sobre la Transición Demográfica en Colombia, actualmente en ejecución por parte de los autores en el Depto. de Economía y el CIDSE- Facultad de Ciencias Sociales y Económicas de la Universidad del Valle-.

²/Profesores del Departamento de Economía-Universidad del Valle. Los autores agradecen la colaboración de Fernando Aulestia y Fernando Navarro, Asistentes de Investigación del proyecto Transición Demográfica.

país. Al final se obtienen algunas conclusiones generales. Un apéndice estadístico con información adicional completa al documento.

2.- LA POBLACION COLOMBIANA: DINAMICA Y ESTRUCTURA.

2.1.- LA DINAMICA.

La dinámica de la población, al igual que la de los principales parámetros demográficos, en el período 1938-2025 se resume en el cuadro No. 1. La población colombiana pasó de un total de 8'701,816 habitantes en 1938 a 30'062,200 en 1985, según censos ajustados del DANE. La proyección realizada en el presente trabajo permite estimar la población total del país en 54'280,617 habitantes en el año 2025. (ver gráfico No. 1).

Las tasas de crecimiento de la población fueron crecientes en el período 1938-1964 para luego comenzar a descender (ver gráfico 2).

Mientras que la población creció a una tasa promedio anual del 2,2% en el período 1938-1951, lo hizo al 3,2% en el período 1951-1964. Esta aceleración del crecimiento de la población resulta del efecto combinado de una tasa bruta de natalidad ligeramente creciente en el período, al pasar de 46,5 por mil en el año 1938 al 47,2 por mil en 1951 y permanecer en ese nivel hasta el año 1964, y una tasa decreciente de mortalidad, la cual bajó del 22,4 por mil en 1938 al 17,2 en 1951 y al 13,5 en 1964. Al no presentarse flujos migratorios internacionales netos significativos

CUADRO 1
POBLACION DE COLOMBIA Y PRINCIPALES PARAMETROS DEMOGRAFICOS
1938-2025

NOMBRE	1938	1951	1964	1973	1985	1995*	2005*	2015*	2025*
Población Total (1)	8701816	11548172	17484508	22862118	30062200	36565466	42887162	48834013	54280617
Hombres (1)	4312763	5712201	8614652	11221390	14907540	18191890	21346073	24270319	26927959
Mujeres (1)	4389053	5835974	8869856	11640728	15154660	18373576	21541089	24563694	27352658
Cabecera (1)	2533680	4468434	9093094	13548183	19628427	25559430	31401315	36947368	42061460
Resto (1)	6168136	7079735	8391423	9313935	10433773	11006029	11485828	11886604	12219086
Tasa de Crecim. Total (%)		2.20	3.19	2.70	2.28	1.96	1.59	1.30	1.06
Tasa de Crecim. Natural (%)		2.20	3.40	2.20	2.02	1.85	1.44	1.05	0.73
Tasa Total de Fecundidad (2)		7.04	6.24	4.60	3.30	2.93	2.63	2.39	2.19
Tasa Bruta de Natalidad (3) x 1000	46.5	47.2	47.2	33.1	27.00	25.70	22.10	19.40	17.60
Tasa Bruta de Mortalidad (3) x 1000	22.4	17.2	13.5	10.80	6.80	7.10	7.80	8.90	10.30
Tasa de Mortalidad Infantil (4)	212.9	123.3	84.50	66.90	53.30	44.30	37.00	30.90	25.80
Esperanza de Vida Hombres (5)	36.00	47.90	53.25	58.60	63.10	65.32	66.65	67.44	67.91
Esperanza de Vida Mujeres (5)	37.2	50.4	56.73	62.80	67.90	70.48	72.02	72.94	73.49
No. de Migrantes Internac. (6)	-	0	0	-158000	-151516	-145032	-62966	162281	403265
Tasa de Migración Internal.(6) x 1000	-	0.0	0.0	-0.53	-0.48	-0.44	-0.16	0.35	0.78
Tasa de Migración Campo/Ciudad (%)	-	1.2	2.2	3.0	1.5	1.2	0.8	0.6	0.5
Tasa de Crecim. Población Cabecera	-	4.36	5.47	4.43	3.09	2.64	2.06	1.63	1.30
Tasa de Crecim. Población Resto	-	1.06	1.31	1.16	0.95	0.53	0.43	0.34	0.28
Tasa de Urbanización (%)	29.12	38.69	52.01	59.26	65.29	69.90	73.22	75.66	77.49

*Proyecciones

FUENTES :

- (1) : Censos Ajustados 1938, 1985 y proyecciones 1995-2025
- (2) : DANE, DNP, CELADE. Colombia Proyecciones de Población 1985-2025
- (3) : Alvaro López Toro, Análisis Demográfico de los Censos Colombianos 1951-1964. Uniandes, 1968; Harold Banguero, Evolución Económica, Social y Demográfica de Colombia en el período 1938-1980. (mimeo, 1982); y Proyecciones para el período 1995-2025.
- (4) : Naciones Unidas, Infant Mortality: World Estimates And Projections, 1950-2025 (mimeo, 1980).
- (5) : Alberto Bayona, Tendencias, Determinantes e Implicaciones de la Mortalidad en Colombia, en Boletín Socioeconómico No. 13, 1985; y Proyecciones para el período 1995-2025.
- (6) : Carmen E. Flórez, Caracterización de la Transición Demográfica en Colombia, en El Problema Laboral Colombiano, Tomo I, Informes de la Misión Chenery 1987.
- (7) : Harold Banguero, El Proceso Migratorio en Colombia: Determinantes y Consecuencias, en Boletín Socioeconómico No. 13, 1985; y Proyecciones para el período 1995-2025.

GRAFICO 1
 COLOMBIA. POBLACION TOTAL SEGUN SEXO
 1938-2025

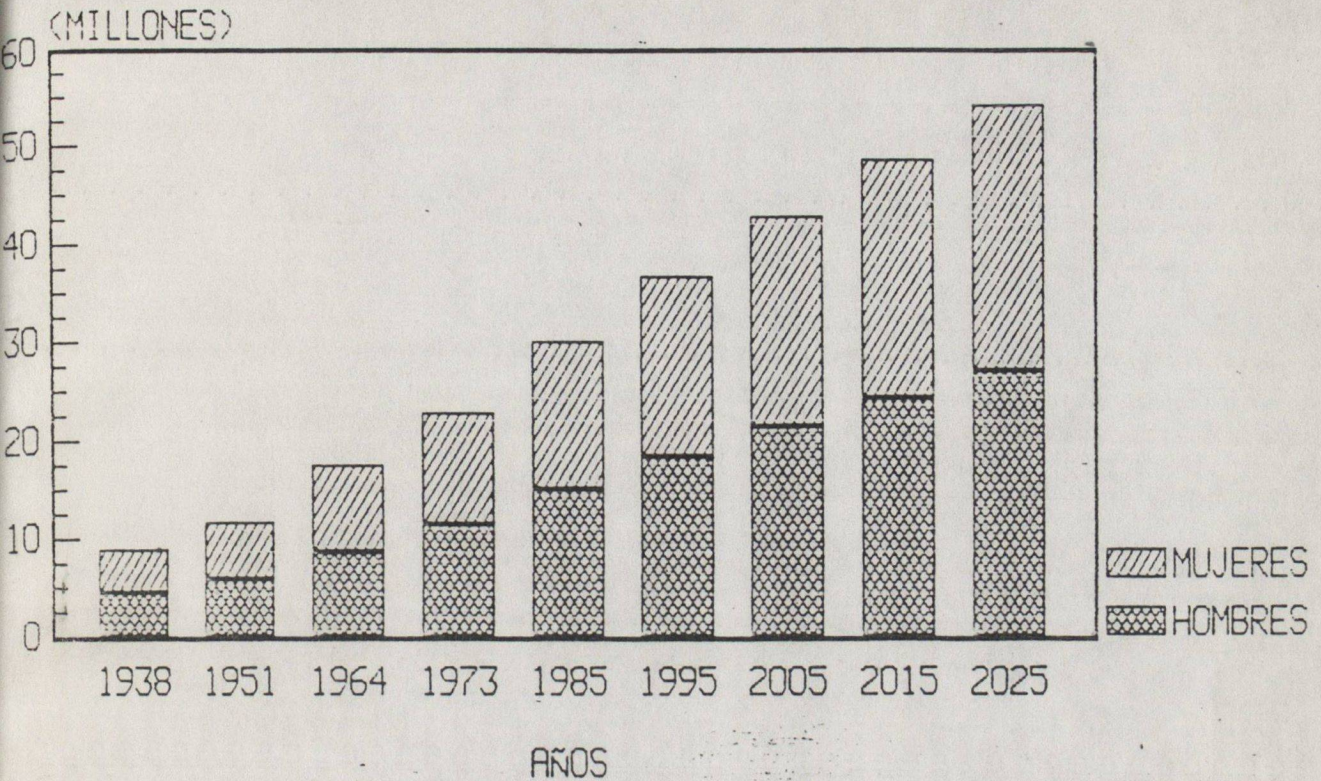
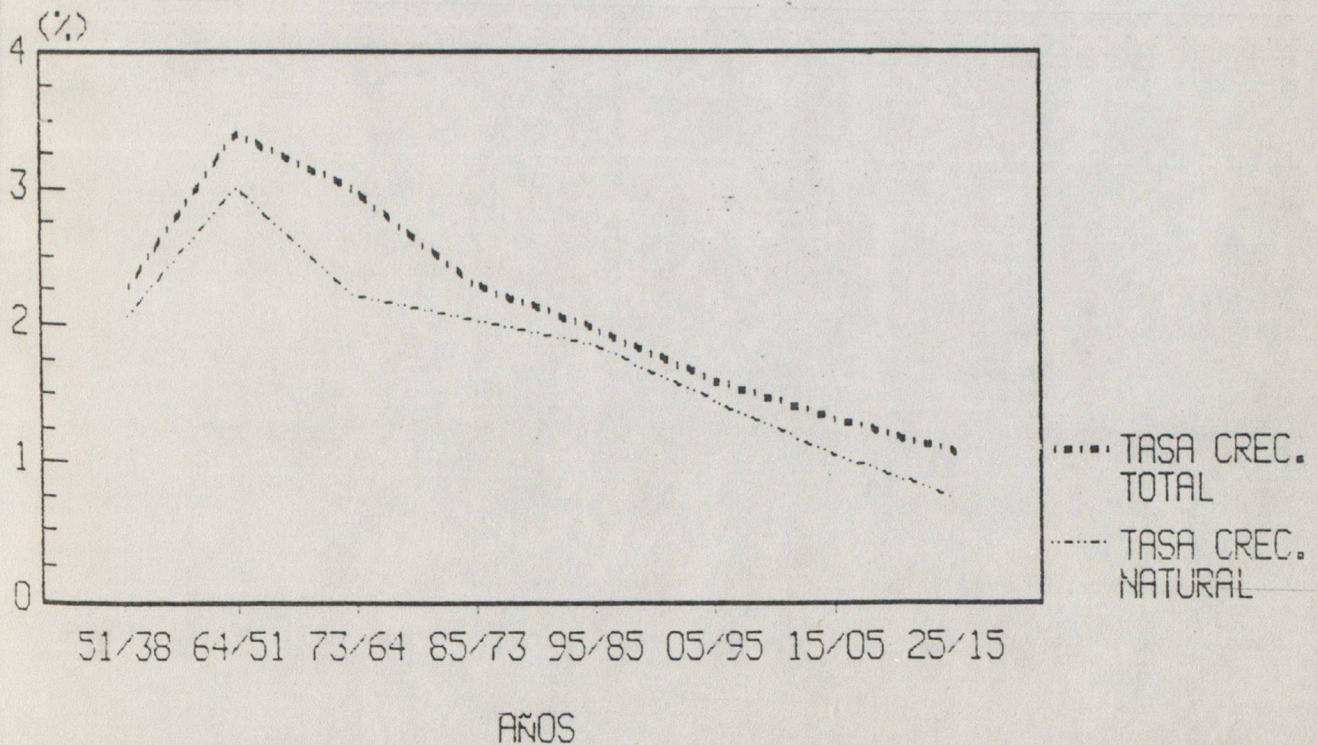


GRAFICO 2
 COLOMBIA. TASA DE CRECIMIENTO
 TOTAL Y NATURAL
 1938-2025



en este período, el crecimiento de la población estuvo determinado por el comportamiento de la natalidad y la mortalidad, siendo esta última la determinante fundamental de la aceleración del crecimiento.^{1/} (ver gráfico No. 3).

A partir de 1964, la tasa de crecimiento de la población comienza a descender gradualmente. Aunque la mortalidad continúa descendiendo, ahora lo hace a un ritmo menor. La natalidad inicia un proceso de reducción gradual y se presentan flujos migratorios internacionales netos significativos. La tasa de mortalidad bajó del 13,5 por mil en 1964 al 6,8 en 1985, el más bajo nivel en la historia demográfica del país (ver gráfico No. 3). La natalidad inicia su descenso al pasar del 47,2 por mil en 1964 al 33,1 en 1973 y al 27,0 en 1985. La tasa de migración internacional para el período 1964-1985, fluctuó alrededor del 5,0 por mil, según estimativos realizados a partir de información censal ^{2/}. Como consecuencia de lo anterior, la tasa de crecimiento de la población bajó del 3,0% promedio anual en 1973 al 2,3% en 1985.

La proyección muestra una tasa de crecimiento de la población en descenso, siendo ello fundamentalmente el resultado de la continuación de la caída de la natalidad en el período, ante la relativa estabilización de los flujos migratorios internacionales netos y de un ligero aumento de la tasa de mortalidad como consecuencia de la mayor incidencia de enfermedades del desarrollo (accidentes, crónicas) en el país.

GRAFICO 3
 COLOMBIA. TASA BRUTA DE NATALIDAD
 Y MORTALIDAD
 1938-2025

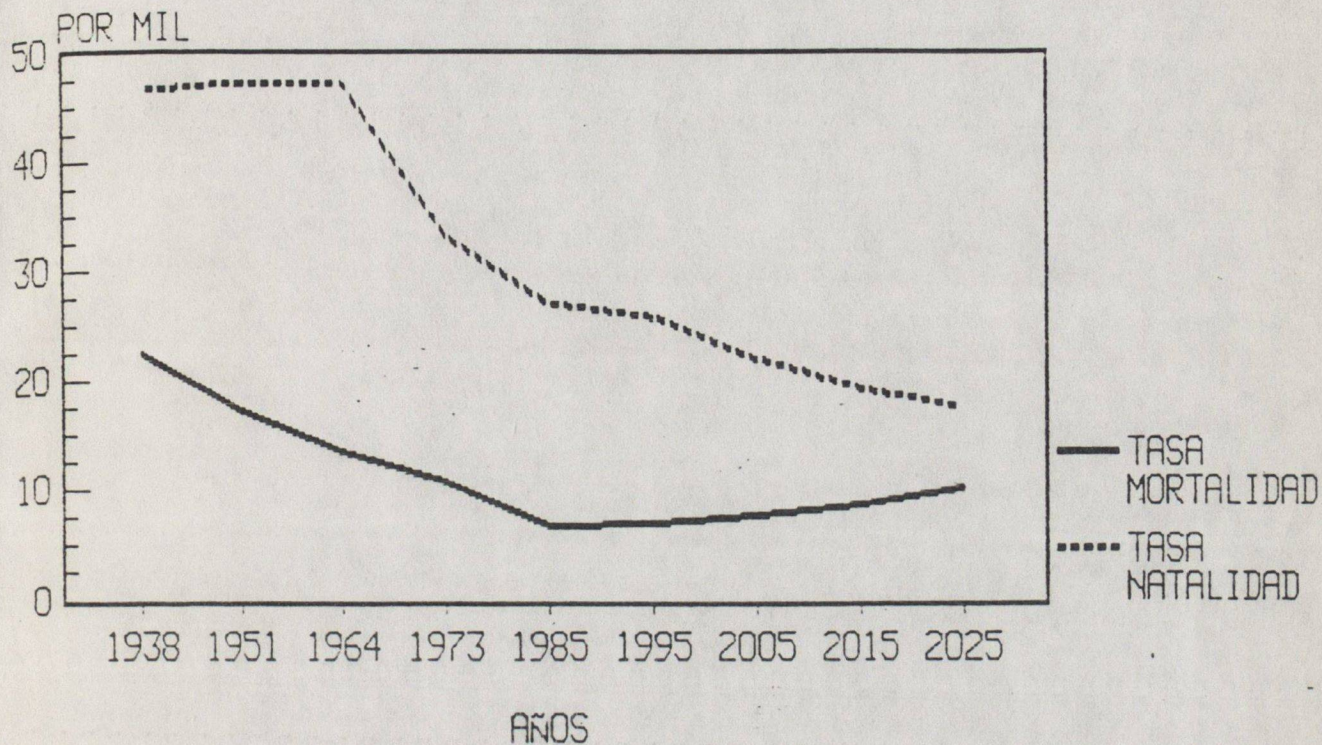
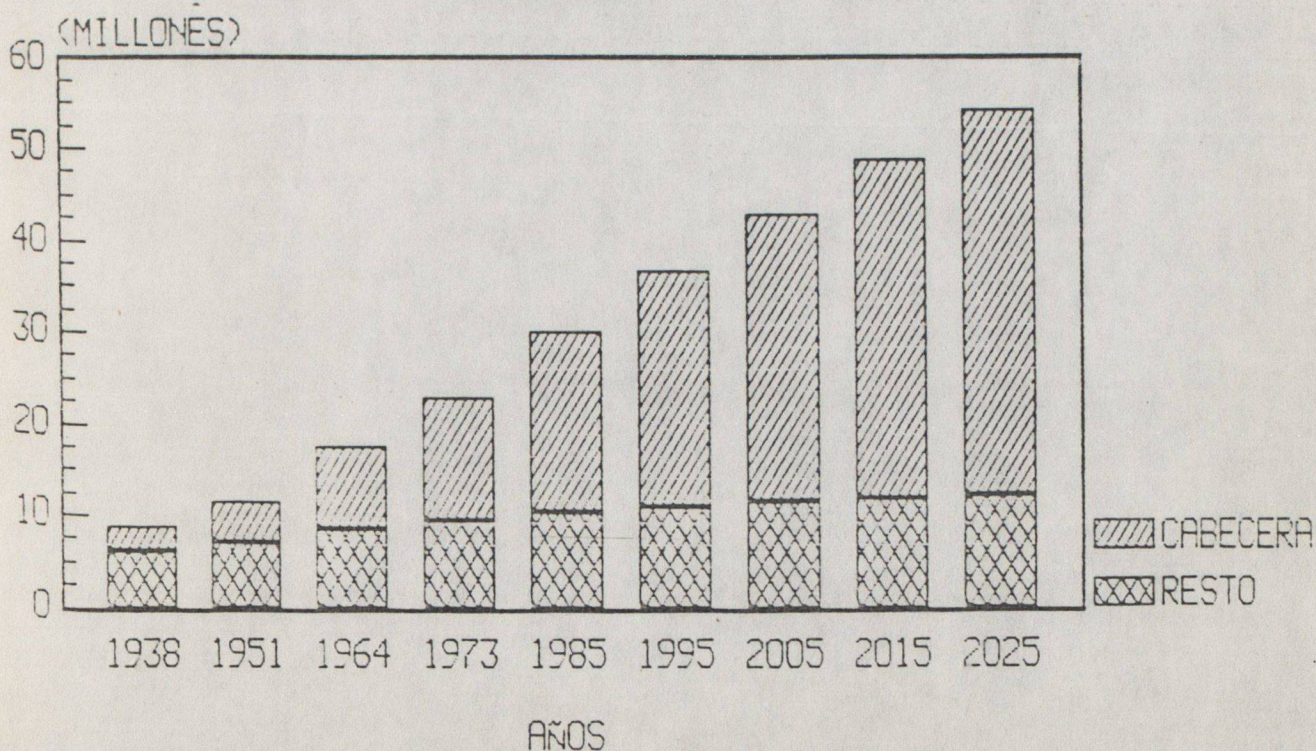


GRAFICO 4
 COLOMBIA. POBLACION TOTAL SEGUN
 CABECERA Y RESTO
 1938-2025



CUADRO No. 2
 PROYECCIONES ALTERNATIVAS DE POBLACION Y DE PARAMETROS
 DEMOGRAFICOS. COLOMBIA 1990-2025

VARIABLE O PARAMETRO	AÑO	NACIONES UNIDAS (1)			DANE-DNP- CELADE (2)	COLOMBIA SIGLO XXI
		Alta	Media	Baja		
Población Total (miles)	1995	-	-	-	36181	36565
	2005	-	-	-	42556	42887
	2015	-	-	-	48647	48834
	2025	57626	51718	45136	54195	54280
Población Hombres (miles)	1995	-	-	-	17941	18191
	2005	-	-	-	21058	21346
	2015	-	-	-	24007	24270
	2025	-	-	-	26659	26927
Población Mujeres (miles)	1995	-	-	-	18240	18373
	2005	-	-	-	21497	21346
	2015	-	-	-	24639	24270
	2025	-	-	-	27536	26927
Tasa de Crecim. Total de la Población (%) (promedio anual)	1990-95	-	1.87	-	1.85	1.86
	2000-05	-	1.50	-	1.54	1.51
	2010-15	-	1.23	-	1.27	1.23
	2020-25	-	0.97	-	1.01	1.00
Tasa Bruta Natalidad (por mil)	1995	-	26.7	-	-	25.7
	2005	-	22.4	-	-	22.1
	2015	-	19.7	-	-	19.4
	2025	-	17.7	-	-	17.6
Tasa Bruta Mortalidad (por mil)	1995	-	7.1	-	-	7.1
	2005	-	6.8	-	-	7.8
	2015	-	6.9	-	-	8.9
	2025	-	7.5	-	-	10.3

FUENTES :

- (1) Naciones Unidas, Demographic Indicators of Countries. Nueva York, pag.232, 1982.
- (2) DANE, DNP, CELADE, Colombia Proyecciones de Población 1985-2025 (mimeo), Bogotá Junio 1989.

Con el propósito de evaluar la confiabilidad de las proyecciones realizadas, se comparan en el cuadro No. 2 con proyecciones alternativas hechas por Naciones Unidas y DANE-DNF-CELADE para el mismo período. La comparación muestra un alto grado de similitud en los resultados. En efecto, la proyección de la población está muy cercana a la obtenida por DANE-DNF-CELADE y cae en el rango de proyecciones alta y baja de las Naciones Unidas. Las tasas de crecimiento de la población son también muy similares en las tres proyecciones. La tasa bruta de natalidad es similar a la obtenida por Naciones Unidas. La mayor diferencia se observa en la tasa bruta de mortalidad ya que la proyección realizada muestra una tasa de mortalidad ligeramente mayor a la obtenida por Naciones Unidas en el año 2025, aunque la tendencia a aumentar algo en el período 1995-2025, se presenta en ambas proyecciones. La diferencia es atribuible a supuestos ligeramente diferentes en cuanto a mayor o menor incidencia de enfermedades del desarrollo en la población en edad adulta y en la tercera edad. Sin embargo, ello no afecta significativamente los resultados de la proyección ^{3/}.

Paralelo a la transición demográfica en el tiempo se presentó una transición en el espacio. En efecto, la población en cabecera pasó de 2'533,680 habitantes en 1938 a 20'160,444 en 1985, en tanto que la población en el resto solo aumentó de 6'168,136 habitantes en 1938 a 9'901,756 habitantes en 1985. Como consecuencia de ello, la tasa de urbanización (población en cabecera) pasó de 30,8% en

GRAFICO 5
COLOMBIA TASA DE URBANIZACION
1938-2025

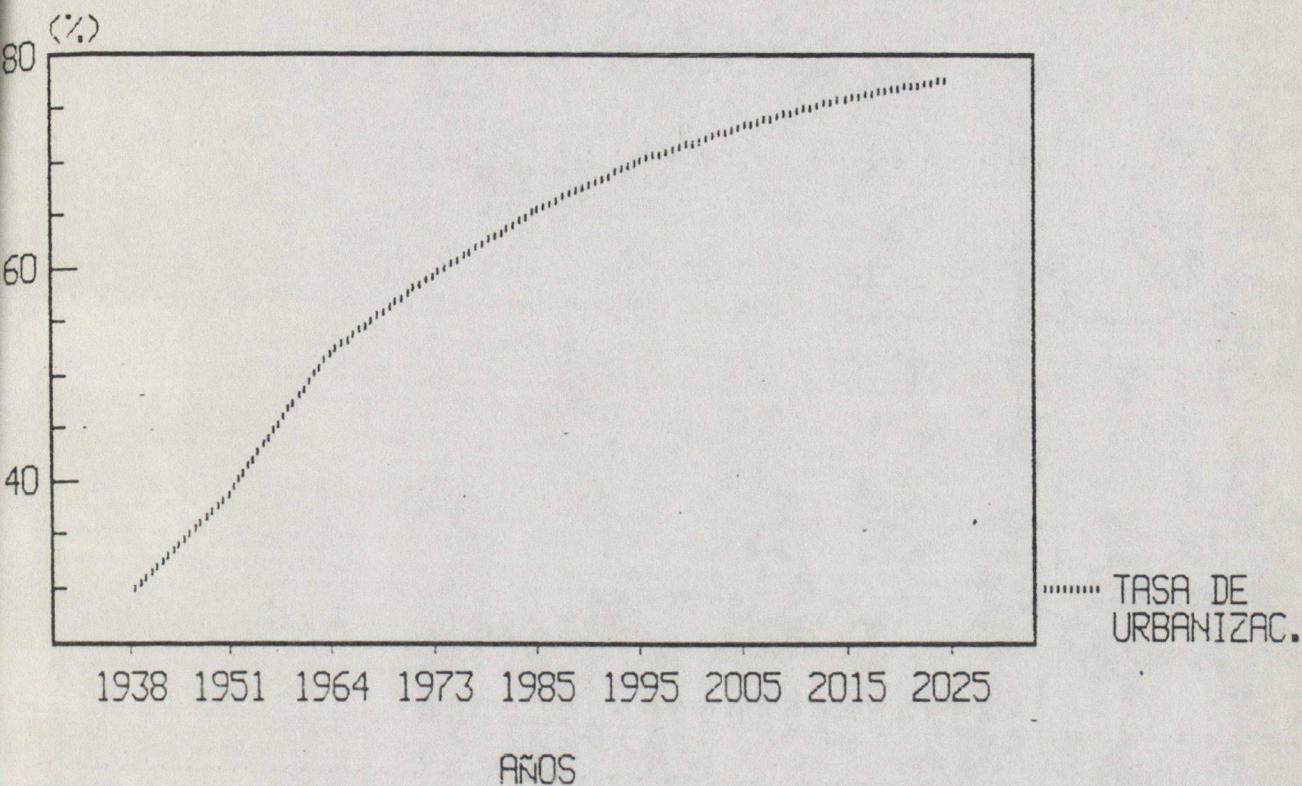
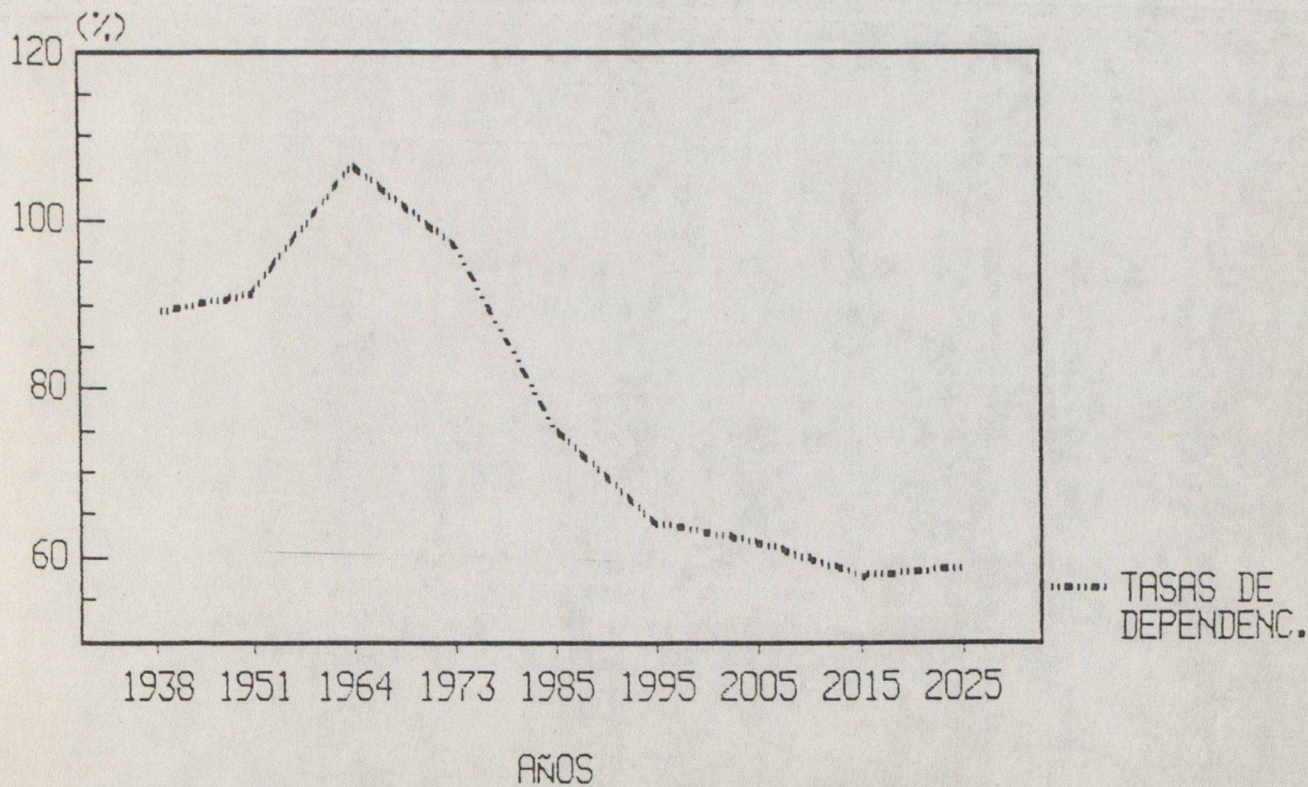


GRAFICO 7
COLOMBIA. TASAS DE DEPENDENCIA
1938-2025



BIBLIOTECA

1938 al 67,2% en 1985. De continuar la tendencia a la urbanización de la población, esta tasa llegará al 77,5% en el año 2025, fecha en la cual habrá 42'061,460 habitantes en áreas urbanas y 12'219,086 en el sector rural, según las proyecciones realizadas.(ver gráficos No. 4, 5 y 13)

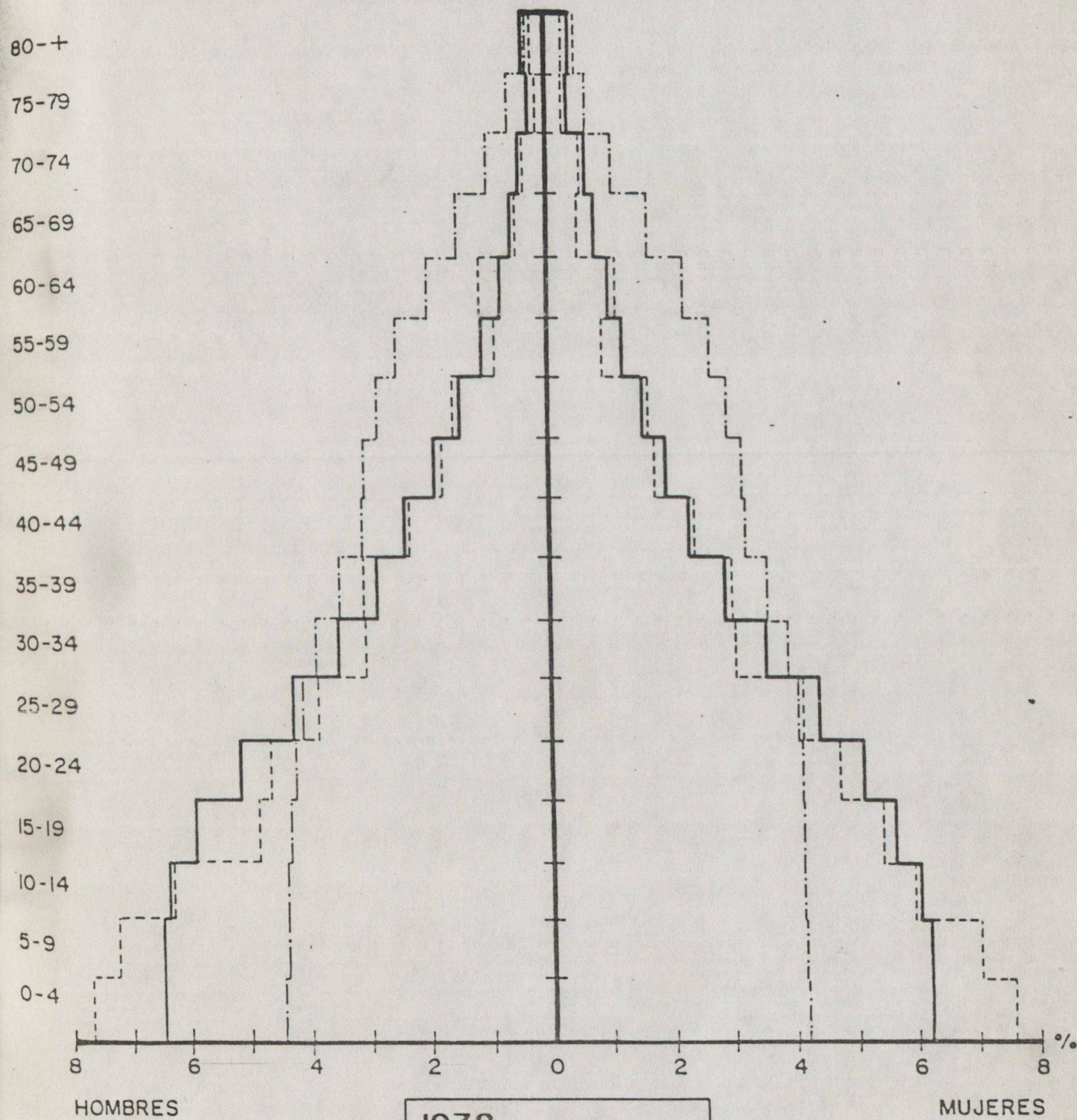
2.2.- ESTRUCTURA ETAREA.

Como consecuencia de la transición, la estructura de la población por edades también se ha modificado gradualmente como puede observarse en la gráfica No.6. En efecto, la participación relativa de los grupos en edades jóvenes observada en el Censo de 1938 se redujo considerablemente en el de 1985 y lo hará todavía mas en el año 2025. En contraposición, la participación relativa de las poblaciones adultas y en tercera edad aumentó ligeramente entre 1938 y 1985, pero lo hará de manera todavía más significativa en el período 1985-2025.

Como lo muestra el cuadro No.3 el porcentaje de población menor de 14 años con respecto al total de la población, descendió del 41,97% en 1938 al 37,55% en 1985 y se estima en sólo el 25,76% en el año 2025. En contraste el porcentaje de la población entre 15 y 59 años aumentó del 52,97% en 1938 al 57,13% en 1985 y se estima en un 63,10% en el 2025 y la proporción de población de 60 años y más, pasó del 5,05% en 1938 al 5,33% en 1985 y se estima en 11.14% en el 2025. La tasa de dependencia, la relación entre la población

PIRAMIDE DE LA POBLACION COLOMBIANA

1938-1985-2025



CUADRO 3
POBLACION COLOMBIANA SEGUN GRUPOS ESPECIFICOS DE EDAD
Y TASA DE DEPENDENCIA DEMOGRAFICA
1938-2025

NOMBRE	1938	1951	1964	1973	1985	1995	2005	2015	2025
Grupos Especificos de Edad									
0-1	291145	422291	630494	520489	660953	909069	917255	938867	942154
(%)	3.35	3.66	3.61	2.28	2.20	2.49	2.14	1.92	1.74
0-4	1337956	1873080	3085747	3274523	3800872	4469270	4569459	4606836	4702023
(%)	15.38	16.22	17.65	14.32	12.64	12.22	10.65	9.43	8.66
5-7	762876	1534667	1756661	2126865	2311694	2505818	2716468	2708780	2805012
(%)	8.77	13.29	10.05	9.30	7.69	6.85	6.33	5.55	5.17
6-12	1425279	2120131	3147181	4868173	5266444	4725445	5370117	5415354	5580918
(%)	16.38	18.36	18.00	21.29	17.52	12.92	12.52	11.09	10.28
13-18	1135568	1437467	2292670	3151855	4274330	4488441	4958745	5420965	5483445
(%)	13.05	12.45	13.11	13.79	14.22	12.28	11.56	11.10	10.10
19-25	1188025	1497849	2004729	2615724	4544206	5082229	5089637	6018119	6329493
(%)	13.65	12.97	11.47	11.44	15.12	13.90	11.87	12.32	11.66
65 - +	253930	361340	524261	715519	1062186	1242103	1781123	2596505	3771594
(%)	2.92	3.13	3.00	3.13	3.53	3.40	4.15	5.32	6.95
Poblac. > 12 Años	5425747	7281103	10656478	16270809	21329698	26516680	32039270	37907256	43060946
(%)	62.35	63.05	60.95	71.17	70.95	72.52	74.71	77.62	79.33
0-14	3651935	4914287	8155529	10108570	11287186	12242261	13431338	13644042	13980085
(%)	41.97	42.55	46.64	44.22	37.55	33.48	31.32	27.94	25.76
15-59	4609513	6041909	8464751	11599644	17174086	22304541	26555147	30991101	34252597
(%)	52.97	52.32	48.41	50.74	57.13	61.00	61.92	63.46	63.10
60 - +	439338	591976	864228	1142899	1600931	2018663	2900677	4198871	6047934
(%)	5.05	5.13	4.94	5.00	5.33	5.52	6.76	8.60	11.14
Tasa de Dependencia	88.76	91.13	106.56	97.00	75.04	63.94	61.5	57.57	58.47

FUENTES: DANE, Censos de Población 1938, 1951, 1964, 1973, 1985 y Proyecciones para el periodo 1995-2025.

económicamente inactiva (edades 0-14 y 60 y más) y la económicamente activa (edades 15-59), se elevó del 88,76% en 1938 al 106,5% en 1964, para luego descender al 75,04% en 1985; se estima que para el año 2025 habrá descendido al 58,47%, nivel similar al de los países hoy en día desarrollados. (ver gráfico No.7).

El cuadro No. 3 muestra además una reducción gradual de los porcentajes de población en edad escolar a partir de 1964, compensada con un aumento en los porcentajes de población en edad de trabajar y en tercera edad. Como se verá posteriormente, el cambio en la estructura de la población según edad tiene importantes implicaciones de orden económico y social para el país. (ver gráfico No.8)

2.3.- LA MORTALIDAD.

La mortalidad en Colombia inicia el proceso de disminución gradual aproximadamente a partir de 1930.

Estudios realizados sobre el proceso de la transición epidemiológica colombiana muestran que en el período 1930-1950 los descensos en la mortalidad son atribuibles fundamentalmente a la disminución de muertes como consecuencia de enfermedades del ambiente, lo cual, a la vez estuvo asociado con esfuerzos de inversión en obras de infraestructura en agua potable y saneamiento ambiental en los

GRAFICO 8
 COLOMBIA. GRUPOS ESPECIALES DE EDAD
 (PARTICIPACIONES)
 1938-2025

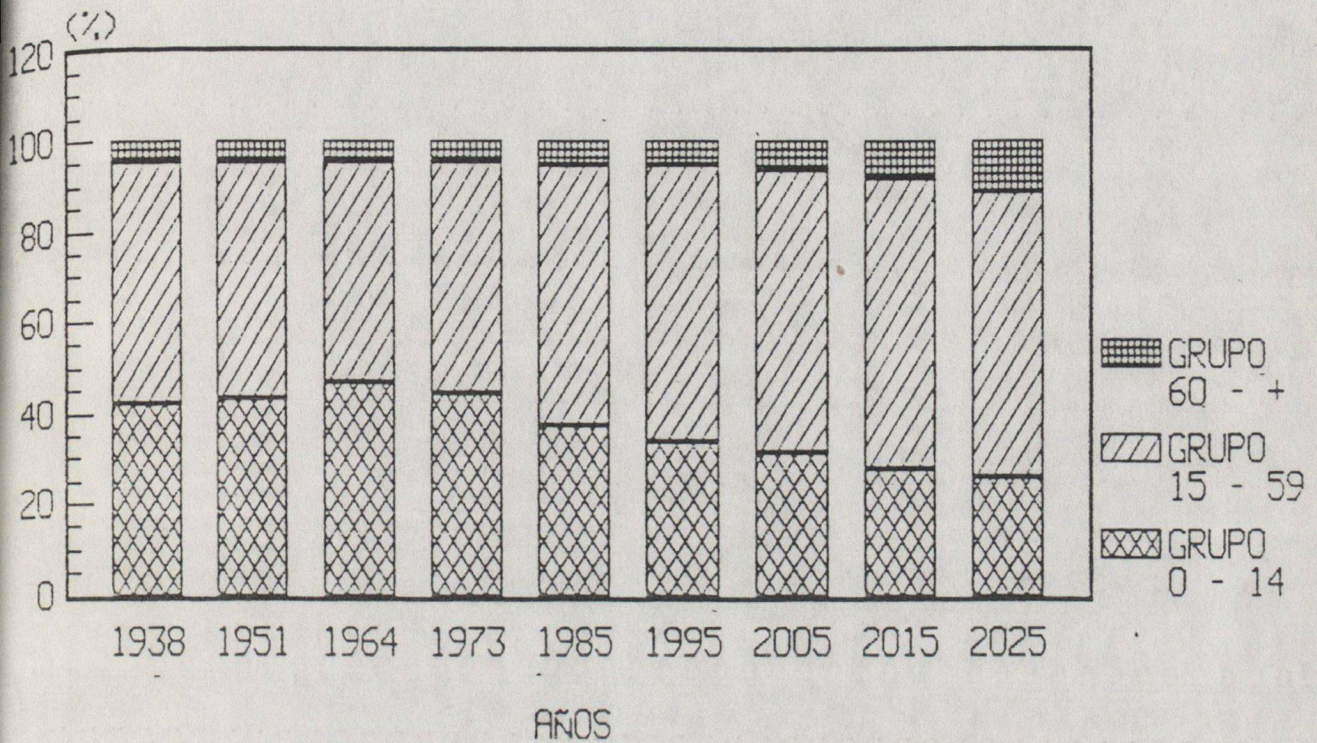
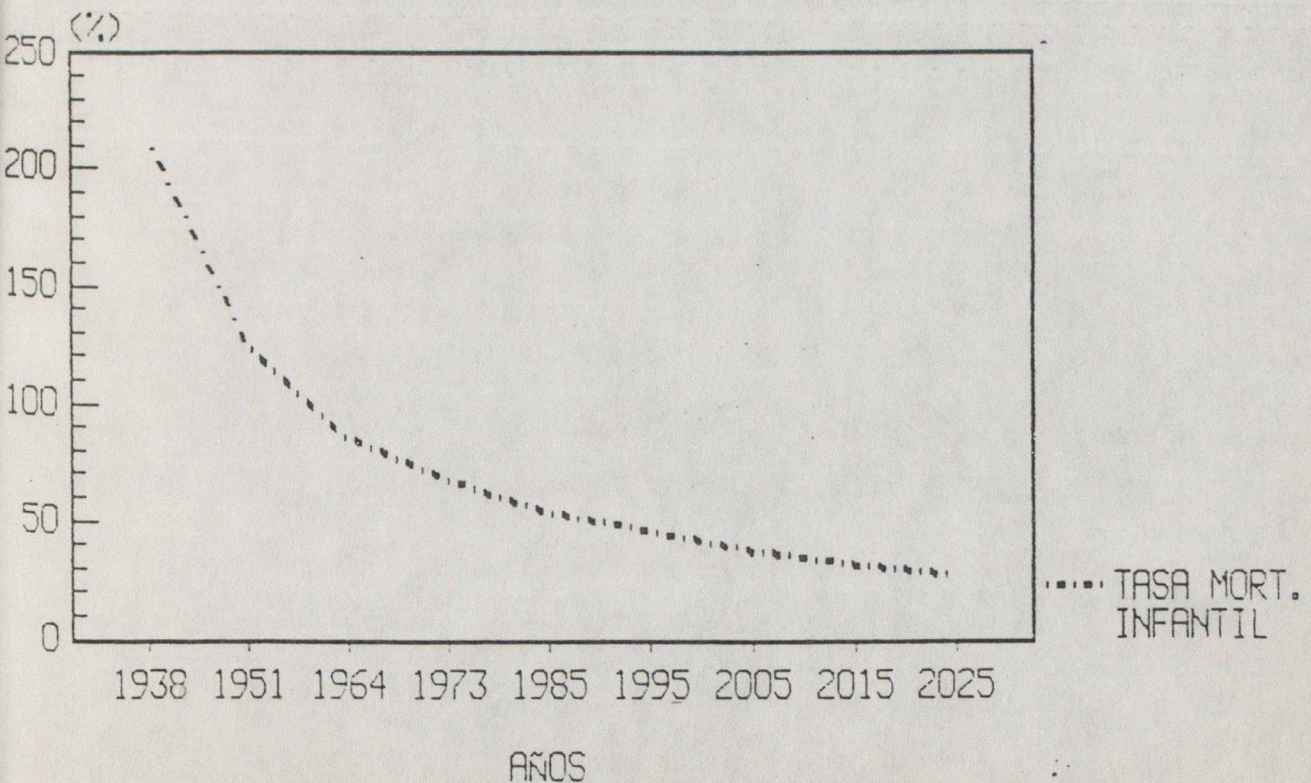


GRAFICO 9
 COLOMBIA. TASA DE MORTALIDAD INFANTIL
 1938-2025



centros urbanos poblados. Con posterioridad a esta fecha las disminuciones adicionales en la tasa de mortalidad son el resultado del efecto combinado de esfuerzos en inversión pública en agua potable y saneamiento ambiental, campañas específicas de prevención e inmunización, por ejemplo: vacunación contra viruela, tétano, difteria, tosferina, sarampión, tuberculosis, etc., y mejoras en la atención hospitalaria ⁴/₁.

Todo ello permitió bajar la tasa de mortalidad al 6,8 por mil en 1985 (ver gráfica No.3). Sin embargo, el aumento progresivo en la incidencia de las enfermedades asociadas con el desarrollo, por ejemplo: accidentes de tránsito, cáncer, enfermedades cardiovasculares, etc. hará que esta tasa se eleve ligeramente en los próximos años, como en efecto ha ocurrido en los países que ya han realizado la transición epidemilógica completa.

La mortalidad infantil, como lo muestra la gráfica No.9 , inició su descenso de niveles del 212,9 muertes en el primer año de vida por cada 1000 nacidos vivos en el año de 1938 a solo 123,3 en 1964 y a 53,3 en 1985. Esta tasa continuará descendiendo en los próximos años en la medida en que continuen mejorando la dotación de agua potable, el saneamiento, y la atención a la madre embarazada. Se espera que llegue al nivel del 25,8 por mil en el año 2025, ligeramente superior al alcanzado hoy en día por los países desarrollados.

Como consecuencia de la reducción de la mortalidad, particularmente de la infantil, la esperanza de vida promedio al nacer aumentó considerablemente entre 1938 y 1985, para ambos sexos. En efecto, la de las mujeres pasó de 37,2 años en 1938 a 67,90 en 1985, en tanto que la de los hombres pasó de 36 años en 1938 a 63,10 en 1985 (ver gráfica No.10). En el año 2025 los estimativos de la proyección son de 73,5 años para las mujeres y 68 años para los hombres, bastante cercana a la observada en la mayoría de los países europeos hoy en día.

2.4.- LA FECUNDIDAD.

La fecundidad en el caso colombiano mantuvo niveles altos hasta mediados de la década de los 60. Contrario a lo que ocurre con la mortalidad, la cual puede ser disminuida por acciones gubernamentales independientes de las decisiones individuales, la disminución en la fecundidad requiere de decisiones por parte de los padres, las cuales no siempre coinciden con el nivel óptimo de fecundidad deseado por el Estado. Estudios realizados sobre los determinantes de la fecundidad, muestran que su descenso depende fundamentalmente de la probabilidad de sobrevivencia de una persona hasta la edad adulta (mortalidad infantil) y de la percepción del valor del hijo por parte de los padres. Esto último, a la vez, depende del grado de urbanización de la población, del nivel educativo de la madre y de su participación en el mercado laboral ^{5/}. En la medida en que en el período 1930-1960 se presentaron en

GRAFICO 10
COLOMBIA. ESPERANZA DE VIDA AL NACER
HOMBRES Y MUJERES
1938-2025

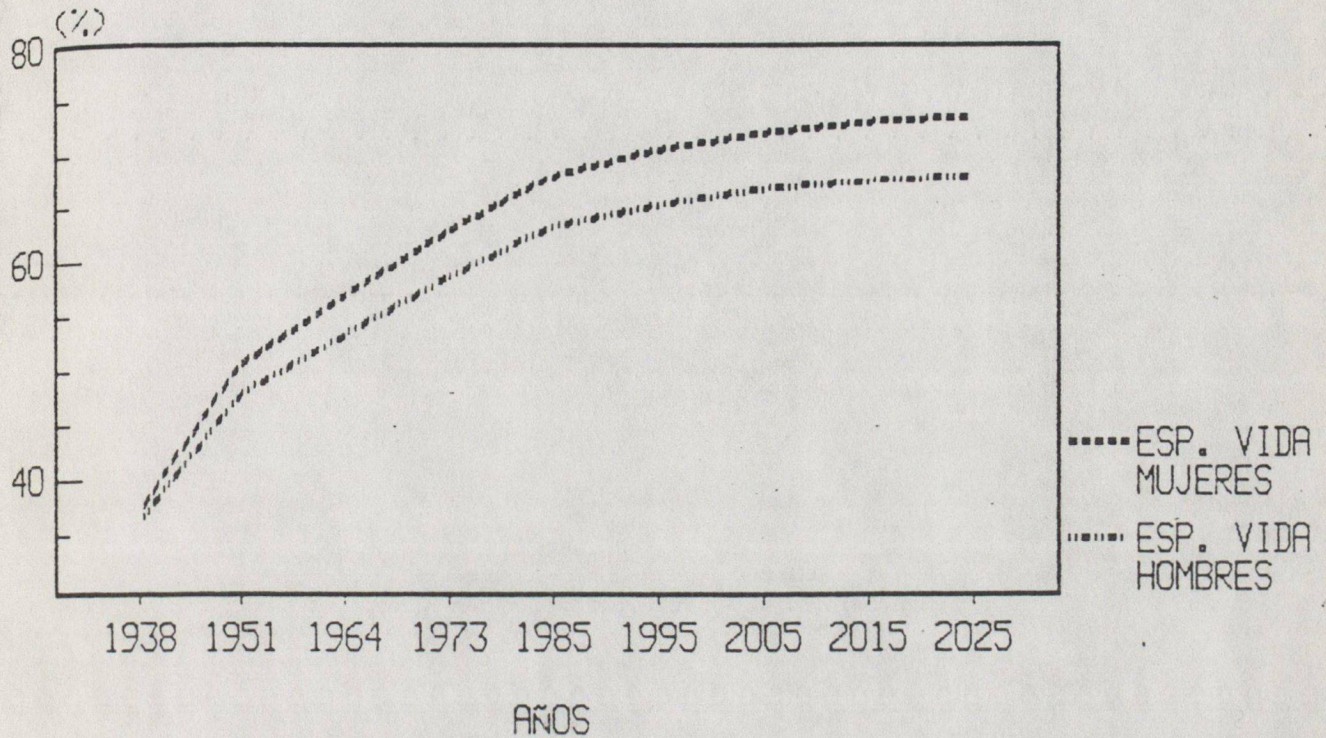
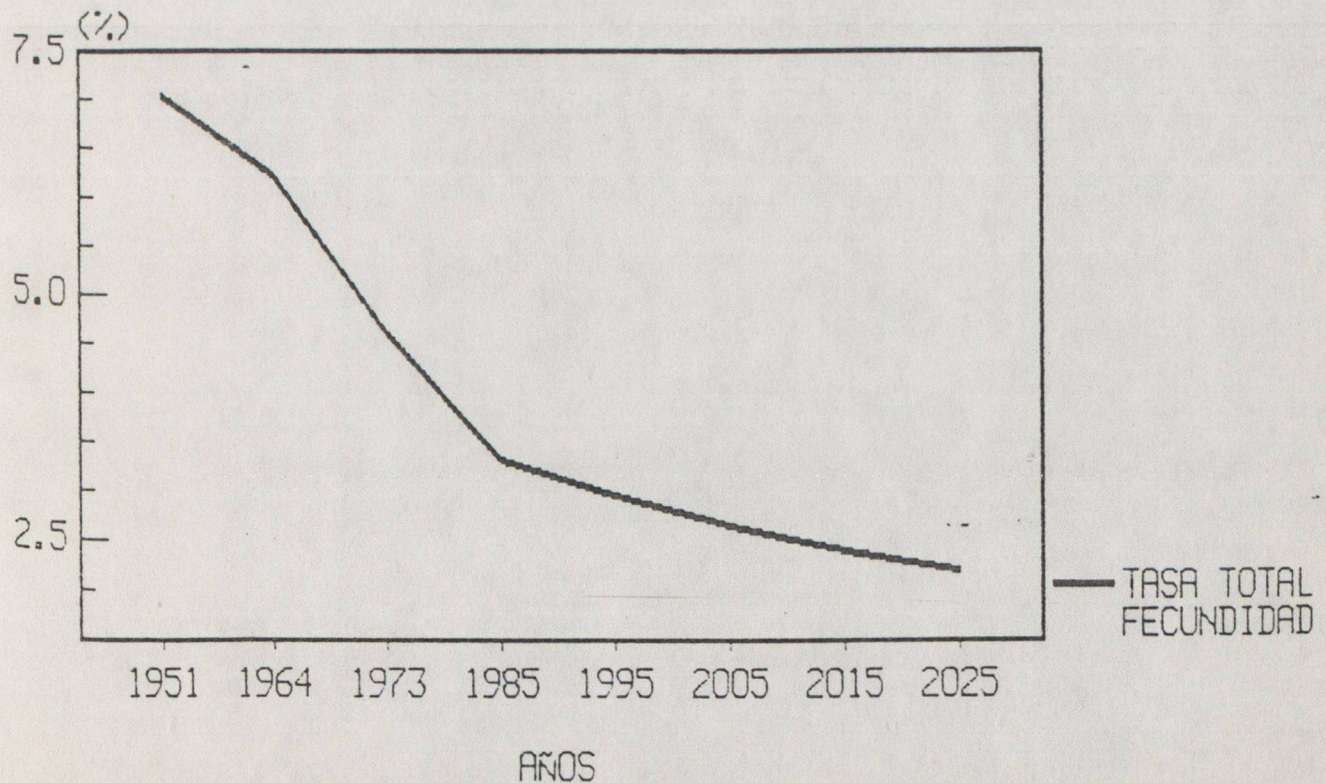


GRAFICO 11
COLOMBIA. TASA TOTAL DE FECUNDIDAD
1951-2025



BIBLIOTECA

el país descendió en la tasa de mortalidad infantil, aumentos significativos en la tasa de urbanización de la población, incrementos en las tasas de escolaridad femenina a nivel primaria, secundaria y universitaria y posteriormente, aumentos significativos de la tasa de participación de la mujer en el mercado de trabajo, se crearon las condiciones para que la fecundidad en Colombia iniciara su descenso a partir de la década de los sesentas (ver gráfica No.11). En efecto, la tasa total de fecundidad pasó de 7,04 hijos promedio por mujer en 1951 a 4,60 en 1973, a 3,30 en 1985 y continuará descendiendo en los próximos años para ubicarse en un valor cercano a dos 2 hijos por mujer en promedio en el año 2025.

2.5.- LA MIGRACION INTERNACIONAL.

El estudio realizado por López Toro sobre los censos de 1951 y 1964 permite concluir que antes de 1964 los flujos internacionales netos eran prácticamente cero, o sea que los pocos que salían eran compensados con los pocos que llegaban al país ⁶/. Sin embargo, a partir del censo de 1964 Colombia presentó un proceso significativo de emigración hacia países como Venezuela, Estados Unidos, Panamá y Ecuador. Estimativos realizados por varios autores muestran que en el período 1964-1985 el flujo anual neto de Colombianos hacia el exterior estuvo alrededor de 150,000 personas. La proyección realizada en este trabajo permite preveer una disminución a partir de 1985, hasta el punto de que en el año 2015 el flujo se

GRAFICO 12
TASA DE MIGRACION INTERNACIONAL
1964-2025

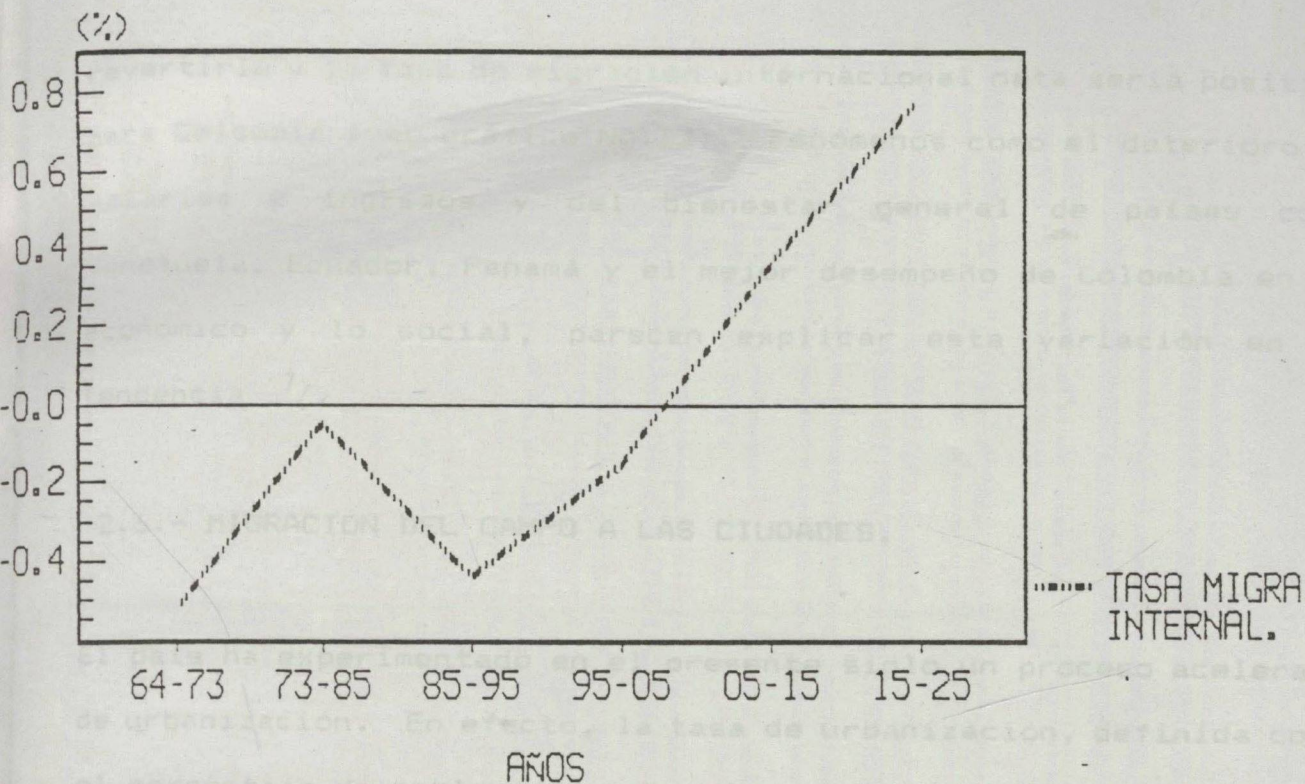
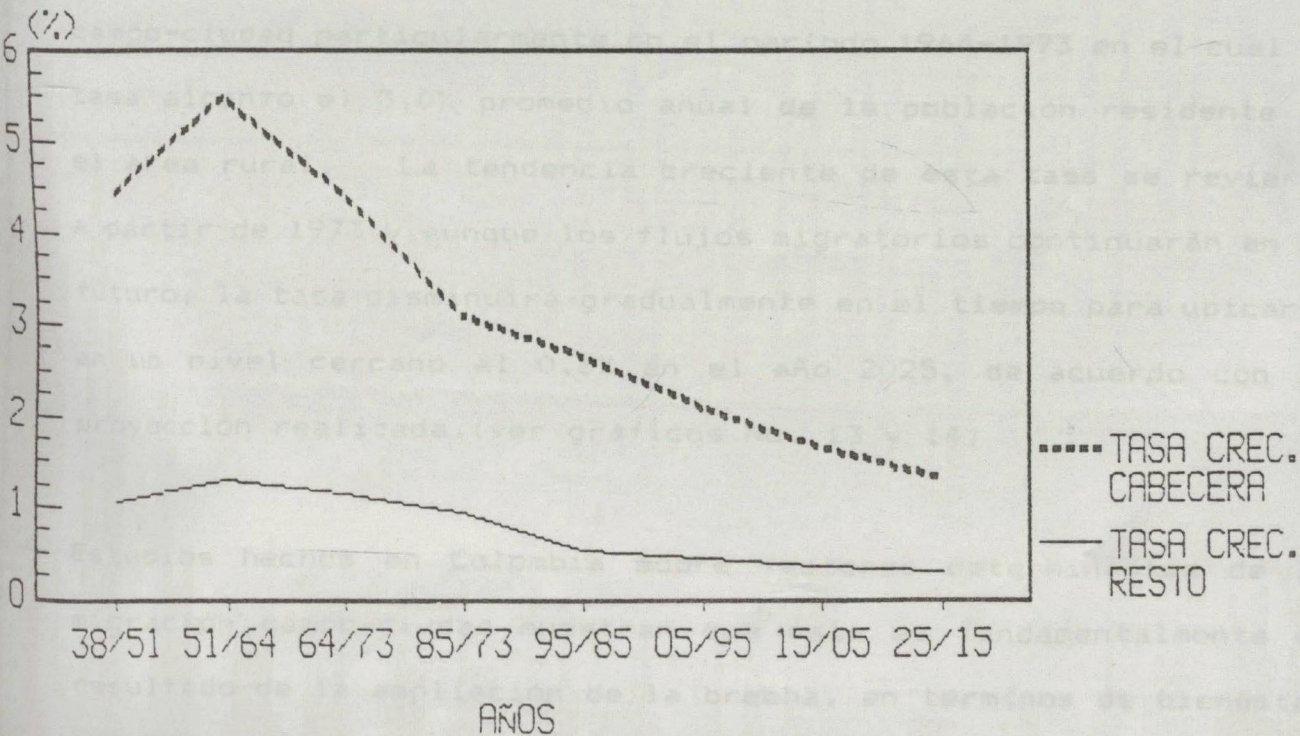


GRAFICO 13
COLOMBIA. TASAS DE CRECIMIENTO
POBLACION CABECERA Y RESTO
1938-2025



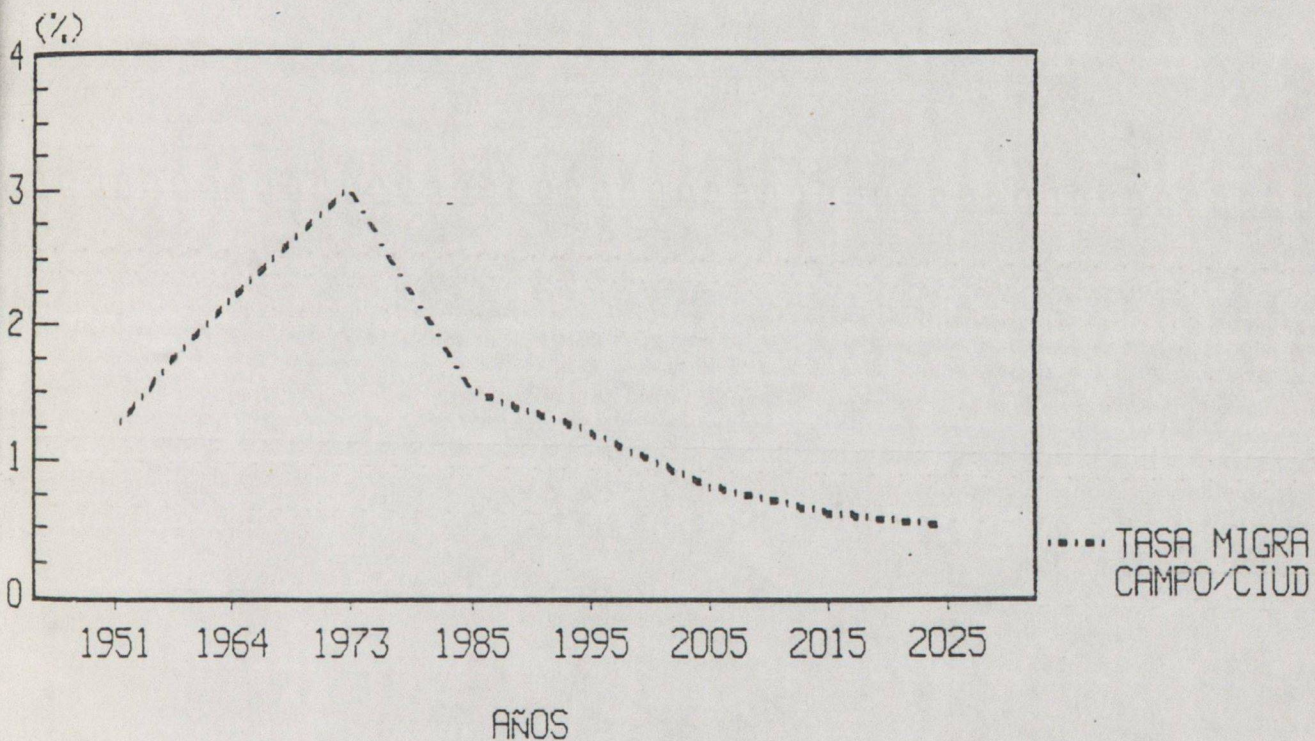
revertiría y la tasa de migración internacional neta sería positiva para Colombia (ver gráfico No.12). Fenómenos como el deterioro de salarios e ingresos y del bienestar general de países como Venezuela, Ecuador, Panamá y el mejor desempeño de Colombia en lo económico y lo social, parecen explicar esta variación en la tendencia ^{7/}.

2.6.- MIGRACION DEL CAMPO A LAS CIUDADES.

El país ha experimentado en el presente siglo un proceso acelerado de urbanización. En efecto, la tasa de urbanización, definida como el porcentaje de población residente en cabeceras municipales pasó de 30,8% en 1938 al 67,2% en 1985 y se estima en el 77,5% en el año 2025 según la proyección realizada (ver gráfica No.5). Ello es el resultado de aumentos considerables de la tasa de migración campo-ciudad particularmente en el período 1964-1973 en el cual la tasa alcanzó el 3,0% promedio anual de la población residente en el área rural. La tendencia creciente de esta tasa se revierte a partir de 1973 y aunque los flujos migratorios continuarán en el futuro, la tasa disminuirá gradualmente en el tiempo para ubicarse en un nivel cercano al 0,5% en el año 2025, de acuerdo con la proyección realizada.(ver gráficos No. 13 y 14)

Estudios hechos en Colombia sobre factores determinantes de la migración campo-ciudad muestran que ésta es fundamentalmente el resultado de la ampliación de la brecha, en terminos de bienestar

GRAFICO 14
COLOMBIA. TASA DE MIGRACION
CAMPO/CIUDAD
1951-2025



económico y social entre el campo y la ciudad. Aunque este es un fenómeno que se presenta en todos los países del mundo en la medida en que alcanzan niveles más altos de desarrollo económico, sin embargo, el caso de Colombia y el de la mayoría de los países Latinoamericanos, se caracteriza por la velocidad en el tiempo, escasos 30 años, de ocurrencia del proceso, en contraste con el de países hoy en día desarrollados, en donde el proceso de transición del campo a la ciudad tomó al menos un siglo ^{8/}.

Como se verá posteriormente, este rápido proceso de urbanización de la población tendrá impactos importantes en la estructura demográfica, económica y social del país hacia el futuro.

2.7.- LA OFERTA LABORAL.

La disminución de la fecundidad afecta, con un rezago de 15 años, la oferta de trabajo, en la medida en que ingresan a la población en edad de trabajar cohortes cada vez más reducidas. Sin embargo, este efecto positivo sobre el mercado laboral es compensado en parte por el aumento de la participación de la mujer en el mercado laboral en la medida en que reduce su tamaño de familia. Las cifras presentadas en el cuadro No.4 muestran tendencia marcada al crecimiento de la oferta laboral en Colombia para luego estabilizarse en la medida en que se estabiliza la tasa de participación de la mujer en el mercado laboral. Por lo tanto, el país deberá mantener el énfasis en la generación de empleo con

CUADRO 4

COLOMBIA POBLACION ECONOMICAMENTE ACTIVA POR SEXO Y TOTAL. 1938 1938 - 2025

GRUPO	1938	1951	1964	1973	1985	1995	2005	2015	2025
HOMBRES	2420601	3054420	4102063	5046410	7306009	9544690	11630693	13573249	15443781
T.G.P.	86.78	84.43	79.60	72.71	72.01	73.07	73.57	72.61	72.84
MUJERES	2067084	701189	1032062	1736746	3698353	5886562	7601089	8787705	9878620
T.G.P.		19.14	18.75	23.28	38.25	43.75	46.83	45.74	45.19
TOTAL	4492360	3755609	5134125	6783157	11004361	15431252	19231782	22360953	25322401
T.G.P.		51.58	48.18	47.10	55.53	58.19	60.03	58.99	58.81

FUENTE : DANE Censos 1938 - 1985 y proyecciones

el propósito de evitar altas tasas de desempleo. Sin embargo; en el próximo siglo la estabilización de la oferta laboral permitirá introducir cambios tecnológicos intensivos en capital sin que ello implique elevadas tasas de desempleo para el país. (ver gráficos No.15 y 16)

2.8.- LA POBLACION EN EDAD ESCOLAR.

El cuadro No.3 presenta la relación de los grupos en edad preescolar (5-7), primaria (6-12), secundaria (13-18) y universitaria (19-25). La participación relativa del grupo en edad preescolar aumentó en el total de la población entre 1938 y 1951, del 8,8% al 13,3%, para luego iniciar un descenso gradual. En 1985 esta participación era del 7,7% y se proyecta en sólo el 5,2% en el año 2025.

La población en edad escolar primaria, aumentó su participación en el total, del 16,4% en 1938 al 21,3% en 1973, para luego iniciar un descenso gradual; en 1985 ésta participación había caído al 17,5% y se espera sea de sólo el 10,3% en el año 2025, según la proyección realizada. En lo que respecta a la población en edad escolar secundaria (13-18), su participación crece del 13,1% en 1938 al 14,2% en 1985; a partir de este censo la proyección muestra un descenso gradual y se espera llegue a niveles del 10,1% en el año 2025. Finalmente, la participación de la población en edad escolar universitaria muestra un ligero crecimiento entre

GRAFICO 15
 COLOMBIA POBLACION ECONOMICAMENTE ACTIVA
 POR SEXO Y TOTAL
 1938-2025

CAMARA DE COMERCIO DE BOGOTÁ
 Dirección de Planeación y Desarrollo
 Centro de Estudios Económico-Sociales de Bogotá
 CIEB
 BIBLIOTECA

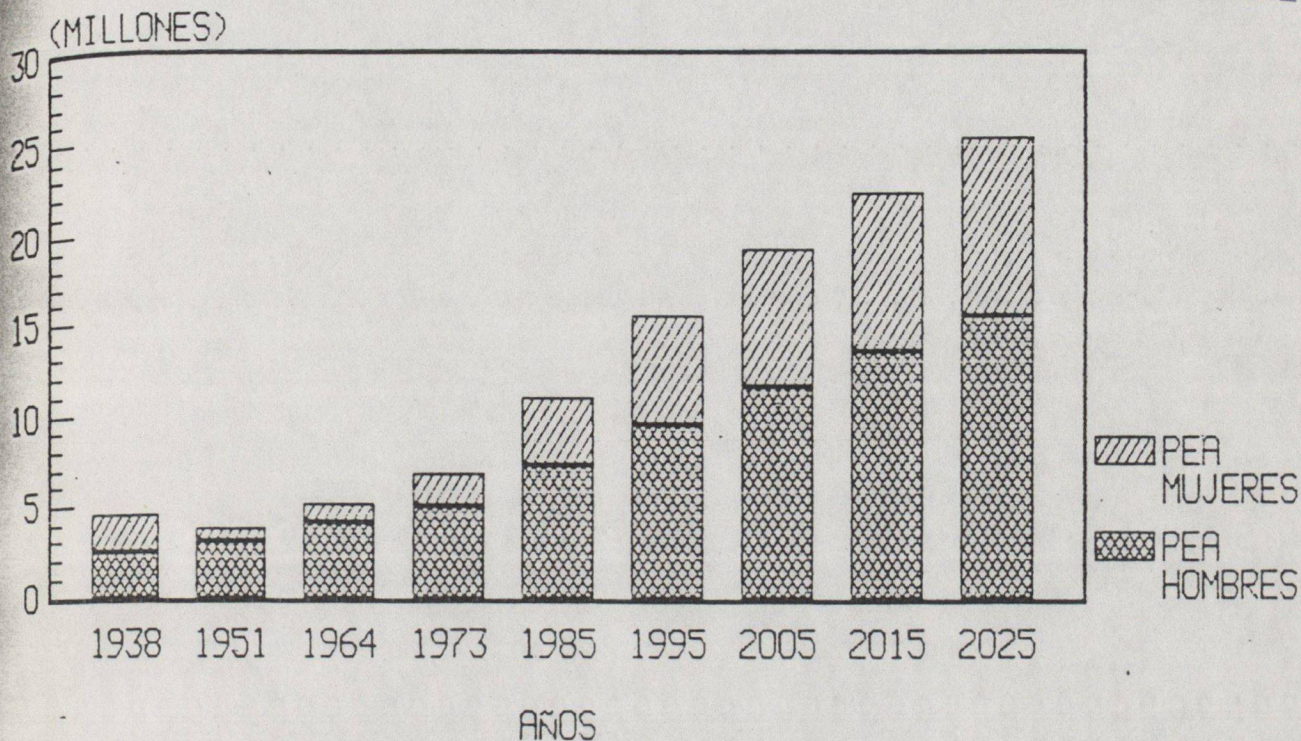
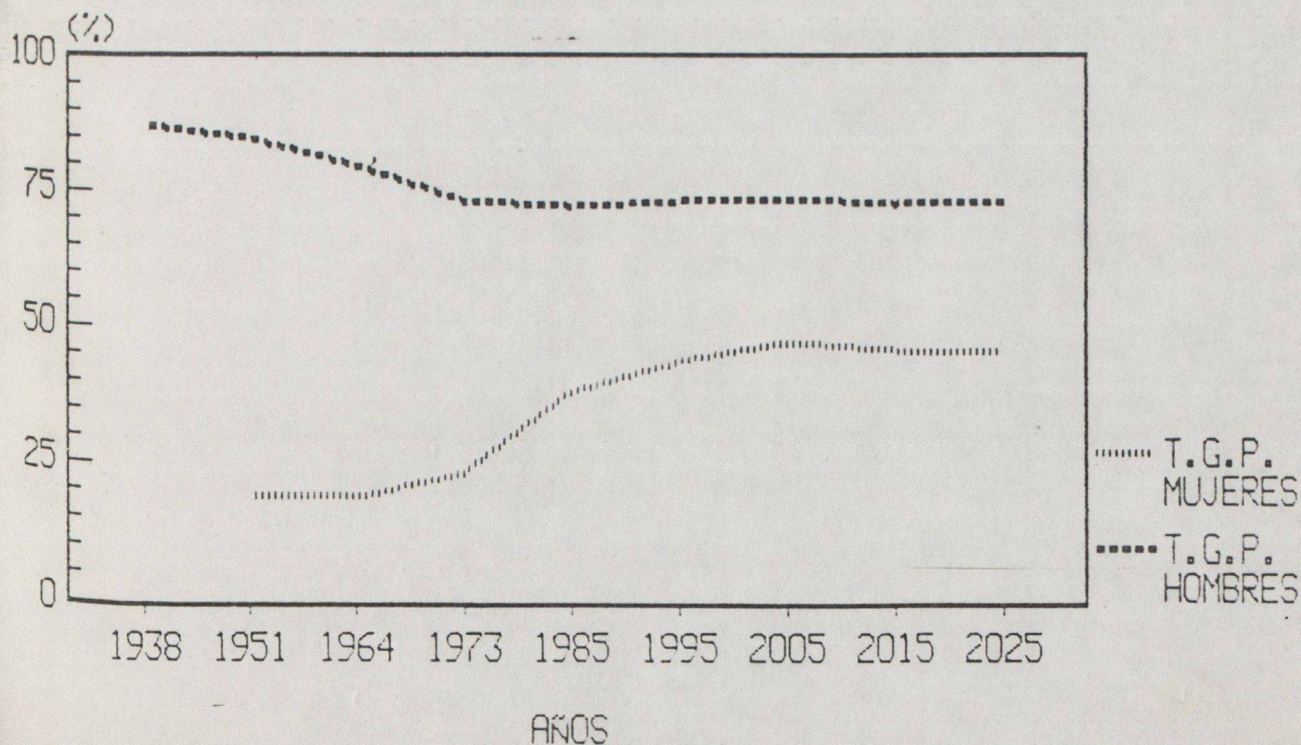


GRAFICO 16
 COLOMBIA TASA GLOBAL DE PARTICIPACION
 SEGUN SEXO
 1938-2025



1938-1985, al pasar del 13,7% en 1938 al 15,1% en 1985; a partir de este año la participación cae ligeramente y se estima en 11,7% en el año 2025. Como puede observarse la disminución de la tasa de fecundidad tiene un impacto secuencial en el tiempo sobre las poblaciones en edad escolar. Una observación al número de personas en cada grupo escolar muestra un comportamiento creciente de estas poblaciones hasta el año de 1985, y una desaceleración gradual de los mismos a partir de este año en la medida en que son afectados por la reducción en la fecundidad, hasta el punto de que el número de personas permanece casi constante. Como se verá posteriormente, las implicaciones de este proceso en el sistema escolar colombiano son muy significativas y obligan a un replanteamiento total de la política educativa hacia el futuro (Véase gráficos 17, 18, 19 y 20).

2.9.- LA POBLACION EN TERCERA EDAD.

El cuadro No. 3 muestra la evolución de las poblaciones de 60 años y más y de 65 y más. Estos grupos de población mantuvieron más o menos constante la participación en el total de la población entre 1938 y 1985, alrededor del 5% y 3%, respectivamente. Sin embargo, a partir del año 2005 su participación en el total de la población crece rápidamente para ubicarse en el 11% en el caso de la población de 60 y más años y en el 7% en el caso de la población con 65 y más años, significando una triplicación del número de habitantes de tercera edad en el país en escasos 20 años. Sin

GRAFICO 17
 COLOMBIA GRUPOS EN EDAD ESCOLAR
 EN POBLACION TOTAL
 1938-2025

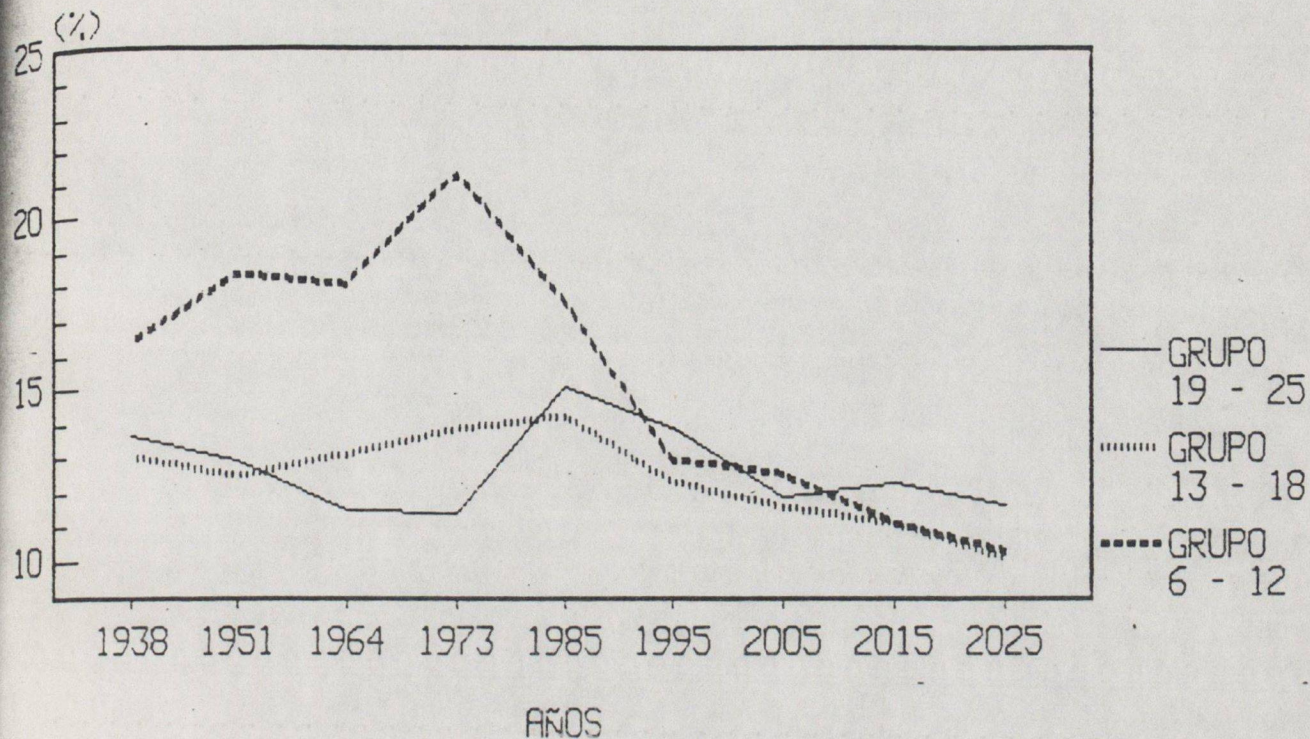


GRAFICO 18
 COLOMBIA POBLACION EN EDAD ESCOLAR
 TOTAL
 1938-2025

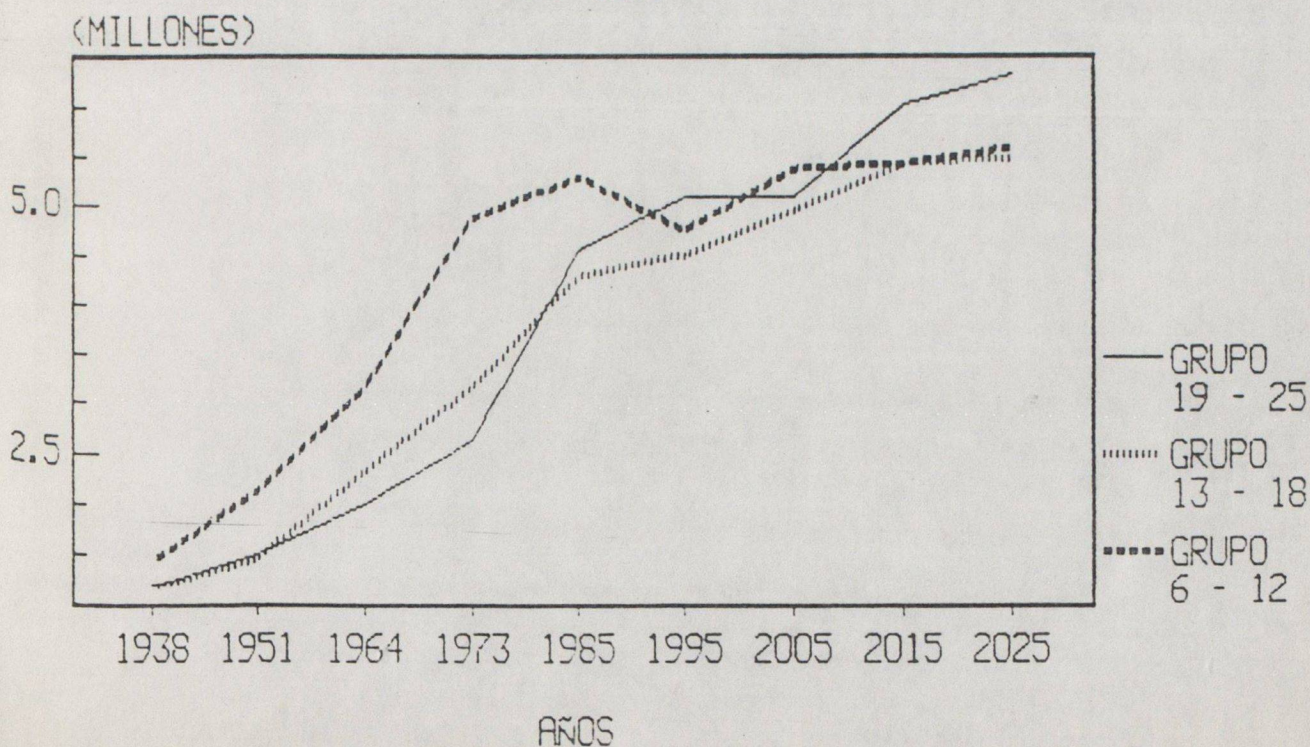


GRAFICO 19
 COLOMBIA GRUPOS EN EDAD ESCOLAR
 EN POBLACION TOTAL
 1938-2025

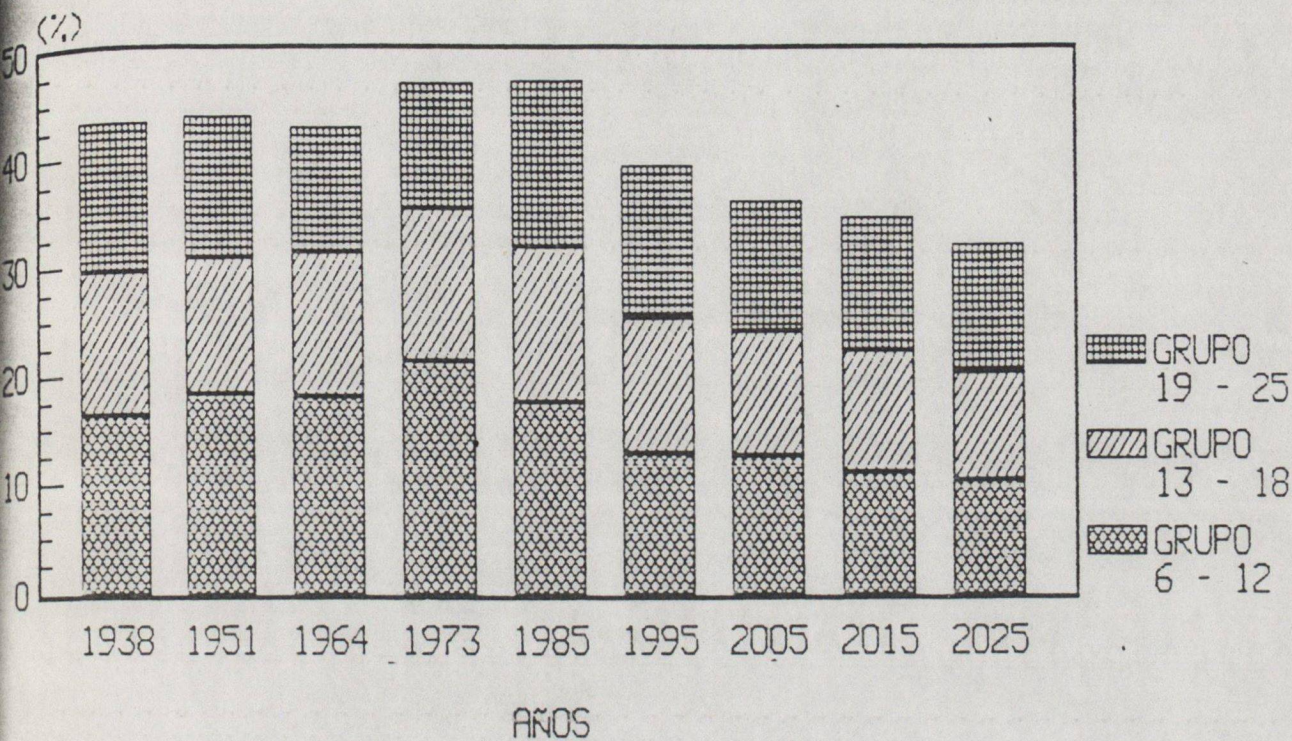
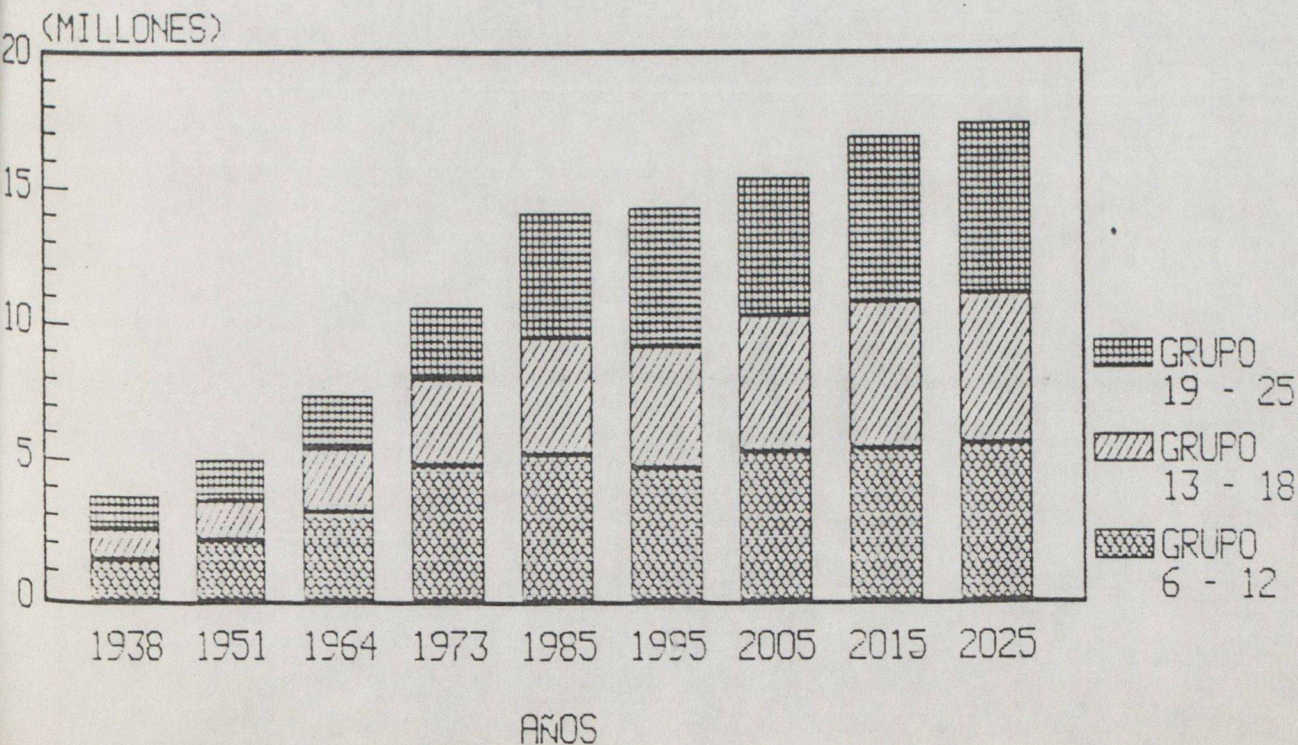


GRAFICO 20
 COLOMBIA GRUPOS EN EDAD ESCOLAR
 TOTAL
 1938-2025



duda, Colombia necesita prepararse desde ya para enfrentar el desafío del aumento de la importancia relativa de esta población en el total por las implicaciones que ello tiene en los sistemas de seguridad social.

3.- LA POBLACION SEGUN DEPARTAMENTOS Y MUNICIPIOS.

3.1.- LA POBLACION EN LOS DEPARTAMENTOS.

La observación de los cuadros No. 5 y 7 en los cuales se presenta la evolución de la población de los departamentos, intendencias y comisarias en el período 1938-2025 y las correspondientes tasas de crecimiento intercensal, permite concluir que la transición demográfica es un proceso generalizado en todas las secciones político-administrativas del país. Sin embargo, diferentes grados de maduración del proceso de la disminución de la fecundidad y los flujos migratorios interdepartamentales han modificado sustancialmente la participación relativa de la población de los departamentos en la población total del país. En efecto, como lo muestra el cuadro No. 6, la participación de los departamentos de Atlántico, Bogotá, Bolívar, Cesar, Córdoba, Meta, Valle y el conjunto de intendencias y comisarias, con excepción de Vichada, ha venido creciendo y continuará en ascenso en los próximos años. En contraste, los departamentos de Boyacá, Caldas, Cauca, Cundinamarca, Nariño, Santander y Tolima muestran una participación relativa descendiente en el período analizado. El resto de los

CUADRO 5

COLOMBIA PROYECCIONES DE POBLACION POR DEPARTAMENTOS

NOMBRE	1938	1951	1964	1973	1985	1995	2005	2015	2025
Antioquia	1188587	1570197	2477299	3176695	4067664	4941604	5793402	6595686	7330903
Atlántico	268409	428429	717406	1028934	1478213	1861259	2209762	2527123	2813362
Bogotá	355502	715250	1697311	2861913	4236490	5571101	6710829	7713744	8603039
Bolívar	346453	440044	694853	980606	1288985	1582031	1861538	2122120	2359789
Boyacá	737368	801436	1058152	1129008	1357213	1519324	1726472	1943109	2150722
Caldas	399957	529947	712916	744221	883024	999721	1141177	1286551	1424896
Cauca	356040	443439	607197	716855	857751	991362	1140823	1290021	1430303
Cesar	73975	112666	260917	470055	699428	899314	1075304	1232816	1373680
Chocó	111216	131101	181863	251223	313567	377676	441399	501960	557686
Córdoba	249838	326263	585714	744424	1013247	1257826	1486008	1696455	1887424
Cundinamarca	819105	908794	1122213	1176003	1512928	1686188	1912674	2151231	2380496
Huila	216676	293692	416289	486853	693712	828970	966034	1097423	1218796
Guajira	93890	102008	147140	249637	299995	373653	441951	504749	561652
Magdalena	227866	295068	528493	720902	890934	1129439	1344032	1538322	1713065
Meta	51674	67492	165530	261863	474046	626937	756583	870207	970750
Nariño	465868	547323	705611	882389	1085173	1262881	1457130	1649305	1829305
Norte	346181	387450	534486	757529	913491	1099103	1284056	1460030	1622039
Quindío	166651	230428	305745	353868	392208	437337	496179	558107	617603
Risaralda	203360	307805	437210	498609	652872	753992	867411	980745	1087352
Santander	615710	747706	1001213	1233576	1511392	1764083	2037709	2307407	2559614
Sucre	168903	225151	311494	412047	561649	692286	815828	930533	1034950
Tolima	547796	712490	841424	957193	1142220	1266344	1433355	1610823	1781965
Valle	613230	1106927	1733053	2392715	3027247	3713075	4368086	4979132	5536611
Caquetá	20914	40950	103718	180297	264507	349654	421897	485232	541285
Arauca	11156	13221	24148	46605	89972	119134	143826	165448	184572
Putumayo	15688	28105	56284	67336	174219	227622	273609	314269	350408
San Andrés	6528	5675	16731	22983	35818	47024	56613	65062	72558
Amazonas	6414	7619	12962	15677	39937	51692	61943	71071	79214
Guainia	1725	2036	3602	6637	12345	16247	19575	22503	25098
Guav. y Vaup.	6042	7133	13405	23250	73251	98098	118859	136898	152790
Vichada	9094	12330	10130	12215	18702	20503	23099	25912	28647
COLOMBIA	8701816	11548175	17484509	22862118	30062200	36565456	42887151	48834000	54280603

FUENTE : DANE , Censos de Poblacion y proyecciones

CUADRO 6

CLASIFICACION DE LOS DEPARTAMENTOS SEGUN TENDENCIAS DE LARGO PLAZO DE LA PARTICIPACION DE SU POBLACION EN LA POBLACION TOTAL DEL PAIS 1938 - 2025

TENDENCIA CRECIENTE

NOMBRE	1938	1951	1964	1973	1985	1995	2005	2015	2025
Atlántico	3.08	3.71	4.10	4.50	4.92	5.09	5.15	5.17	5.18
Bogotá	4.09	6.19	9.71	12.52	14.09	15.24	15.65	15.80	15.85
Bolívar	3.98	3.81	3.97	4.29	4.29	4.33	4.34	4.35	4.35
Cesar	0.85	0.98	1.49	2.06	2.33	2.46	2.51	2.52	2.53
Córdoba	2.87	2.83	3.35	3.26	3.37	3.44	3.46	3.47	3.48
Meta	0.59	0.58	0.95	1.15	1.58	1.71	1.76	1.78	1.79
Valle	7.05	9.59	9.91	10.47	10.07	10.15	10.19	10.20	10.20
Arauca	0.13	0.11	0.14	0.20	0.30	0.33	0.34	0.34	0.34
Putumayo	0.18	0.24	0.32	0.29	0.58	0.62	0.64	0.64	0.65
San Andrés	0.08	0.05	0.10	0.10	0.12	0.13	0.13	0.13	0.13
Amazonas	0.07	0.07	0.07	0.07	0.13	0.14	0.14	0.15	0.15
Guainía	0.02	0.02	0.02	0.03	0.04	0.04	0.05	0.05	0.05
Guav. y V	0.07	0.06	0.08	0.10	0.24	0.27	0.28	0.28	0.28

TENDENCIA CONSTANTE

NOMBRE	1938	1951	1964	1973	1985	1995	2005	2015	2025
Antioquia	13.66	13.60	14.17	13.90	13.53	13.51	13.51	13.51	13.51
Chocó	1.28	1.14	1.04	1.10	1.04	1.03	1.03	1.03	1.03
Huila	2.49	2.54	2.38	2.13	2.31	2.27	2.25	2.25	2.25
Guajira	1.08	0.88	0.84	1.09	1.00	1.02	1.03	1.03	1.03
Magdalena	2.62	2.56	3.02	3.15	2.96	3.09	3.13	3.15	3.16
Norte	3.98	3.36	3.06	3.31	3.04	3.01	2.99	2.99	2.99
Quindío	1.92	2.00	1.75	1.55	1.30	1.20	1.16	1.14	1.14
Risaralda	2.34	2.67	2.50	2.18	2.17	2.06	2.02	2.01	2.00
Sucre	1.94	1.95	1.78	1.80	1.87	1.89	1.90	1.91	1.91
Caquetá	0.24	0.35	0.59	0.79	0.88	0.96	0.98	0.99	1.00
Vichada	0.10	0.11	0.06	0.05	0.06	0.06	0.05	0.05	0.05

TENDENCIA DECRECIENTE

NOMBRE	1938	1951	1964	1973	1985	1995	2005	2015	2025
Boyacá	8.47	6.94	6.05	4.94	4.51	4.16	4.03	3.98	3.96
Caldas	4.60	4.59	4.08	3.26	2.94	2.73	2.66	2.63	2.63
Cauca	4.09	3.84	3.47	3.14	2.85	2.71	2.66	2.64	2.64
Cundinamarca	9.41	7.87	6.42	5.14	5.03	4.61	4.46	4.41	4.39
Nariño	5.35	4.74	4.04	3.86	3.61	3.45	3.40	3.38	3.37
Santander	7.08	6.47	5.73	5.40	5.03	4.82	4.75	4.73	4.72
Tolima	6.30	6.17	4.81	4.19	3.80	3.46	3.34	3.30	3.28

FUENTE : Calculos a partir del Cuadro 5 .

CUADRO 7

COLOMBIA TASAS DE CRECIMIENTO POR DEPARTAMENTOS

NOMBRE	38/51	51/64	64/73	85/73	95/85	05/95	15/05	25/15
Antioquia	2.14	3.51	2.76	2.06	1.95	1.59	1.30	1.06
Atlántico	3.60	3.97	4.01	3.02	2.30	1.72	1.34	1.07
Bogotá	5.38	6.65	5.80	3.27	2.74	1.86	1.39	1.09
Bolívar	1.84	3.51	3.83	2.28	2.05	1.63	1.31	1.06
Boyacá	0.64	2.14	0.72	1.53	1.13	1.28	1.18	1.02
Caldas	2.16	2.28	0.48	1.43	1.24	1.32	1.20	1.02
Cauca	1.69	2.42	1.84	1.50	1.45	1.40	1.23	1.03
Cesar	3.24	6.46	6.54	3.31	2.51	1.79	1.37	1.08
Chocó	1.27	2.52	3.59	1.85	1.86	1.56	1.29	1.05
Córdoba	2.05	4.50	2.66	2.57	2.16	1.67	1.32	1.07
Cundinamarca	0.80	1.62	0.52	2.10	1.08	1.26	1.18	1.01
Huila	2.34	2.68	1.74	2.95	1.78	1.53	1.28	1.05
Guajira	0.64	2.82	5.87	1.53	2.20	1.68	1.33	1.07
Magdalena	1.99	4.48	3.45	1.76	2.37	1.74	1.35	1.08
Meta	2.05	6.90	5.10	4.95	2.80	1.88	1.40	1.09
Nariño	1.24	1.95	2.48	1.72	1.52	1.43	1.24	1.04
Norte	0.87	2.47	3.88	1.56	1.85	1.56	1.28	1.05
Quindío	2.49	2.18	1.62	0.86	1.09	1.26	1.18	1.01
Risaralda	3.19	2.70	1.46	2.25	1.44	1.40	1.23	1.03
Santander	1.49	2.25	2.32	1.69	1.55	1.44	1.24	1.04
Sucre	2.21	2.50	3.11	2.58	2.09	1.64	1.32	1.06
Tolima	2.02	1.28	1.43	1.47	1.03	1.24	1.17	1.01
Valle	4.54	3.45	3.58	1.96	2.04	1.62	1.31	1.06
Caquetá	5.17	7.15	6.14	3.19	2.79	1.88	1.40	1.09
Arauca	1.31	4.63	7.31	5.48	2.81	1.88	1.40	1.09
Putumayo	4.49	5.34	1.99	7.92	2.67	1.84	1.39	1.09
San André	-1.08	8.32	3.53	3.70	2.72	1.86	1.39	1.09
Amazonas	1.32	4.09	2.11	7.79	2.58	1.81	1.37	1.08
Guainia	1.28	4.39	6.79	5.17	2.75	1.86	1.39	1.09
Guav. y V	1.28	4.85	6.12	9.56	2.92	1.92	1.41	1.10
Vichada	2.34	-1.51	2.08	3.55	0.92	1.19	1.15	1.00
COLOMBIA	2.18	3.19	2.98	2.28	1.96	1.59	1.30	1.06

FUENTE : Calculos a partir del Cuadro 5

departamentos y Vichada mantienen constante su participación relativa dentro del total de la población. Esta dinámica es el resultado de tasas de crecimiento diferenciales de la población en las diferentes secciones del país (ver cuadro No. 7), las cuales, a su vez, están determinadas por niveles de mortalidad y fecundidad bastante diferentes en cada división político-administrativa. Sin embargo, la tendencia es a que en el tiempo los niveles de mortalidad y fecundidad sean bastante similares. En la medida en que ello se presente, la participación relativa de la población de los departamentos en el total del país quedará única y exclusivamente determinada por los flujos migratorios interdepartamentales. Estos, a la vez dependerán de la brecha de bienestar existente entre diferentes secciones del país. El cuadro No. 8 muestra la tendencia a la urbanización en cada una de las secciones del país. Aunque existen grandes diferenciales en la tasa, la tendencia en el largo plazo es hacia un alto grado de urbanización en todas las secciones del país, hasta el punto de que en el año 2025, el porcentaje de población urbana será superior al 50% en todas ellas y departamentos como Atlántico, Norte de Santander, Quindío y Valle concentrarán más del 90% de su población en áreas urbanas en ese año.

La disminución generalizada de la fecundidad permitirá, además, reducir de manera significativa la tasa de dependencia (población dependiente en relación con población económicamente activa), en todos los departamentos del país en el año 2025, a la mitad de la

CUADRO 8

COLOMBIA RESUMEN DE TASAS DE URBANIZACION 1938 2025

NOMBRE	1938	1951	1964	1973	1985	1995	2005	2015	2025.
Antioquia	27.74	40.24	53.39	62.06	66.08	69.24	71.82	73.83	75.39
Atlántico	88.58	87.87	90.94	92.81	94.20	95.09	95.64	96.02	96.30
Bogotá			97.92	99.42	99.79	99.91	99.95	99.97	99.98
Bolívar	41.94	39.85	52.62	56.81	66.13	72.93	77.80	81.23	83.69
Boyacá	6.45	15.70	23.75	30.19	35.00	38.56	42.14	45.80	49.07
Caldas	32.08	38.08	54.80	55.04	60.75	64.90	68.91	72.52	75.45
Cauca	10.88	18.12	23.17	27.18	34.64	41.35	48.37	54.82	60.21
Cesar				43.92	51.55	57.36	61.25	64.05	66.18
Chocó	9.05	15.37	23.41	25.71	34.36	42.70	50.61	57.18	62.40
Córdoba			30.70	36.23	41.99	46.72	50.42	53.33	55.64
Cundinamarca	50.51	52.30	28.85	36.17	44.61	49.97	54.22	58.46	62.12
Huila	24.71	31.77	43.11	49.58	51.99	53.61	54.73	55.67	56.45
Guajira		20.26	29.91	35.09	54.50	73.54	86.39	92.36	95.29
Magdalena	43.62	33.35	42.03	39.95	46.11	51.96	57.32	61.29	64.32
Meta	12.11	37.13	46.99	56.73	60.06	62.27	63.48	64.33	64.98
Nariño	16.55	24.29	30.35	36.48	39.50	41.93	44.21	46.27	48.03
Norte	25.43	37.56	49.23	50.65	65.05	76.41	84.77	89.72	92.67
Quindío				70.33	81.75	88.81	94.43	97.33	98.63
Risaralda				64.44	69.35	72.46	74.78	76.78	78.39
Santander	19.19	32.46	43.94	52.78	59.35	64.37	68.80	72.47	75.35
Sucre				46.54	52.91	57.80	61.46	64.28	66.48
Tolima	21.79	27.69	42.10	51.36	53.43	54.82	56.19	57.59	58.83
Valle	43.83	49.74	70.39	75.80	81.75	85.98	89.00	90.99	92.36
Caquetá	19.91	23.84	23.59	28.11	43.12	56.66	65.84	71.79	75.89
Arauca	16.77	27.83	38.40	40.53	54.16	62.89	67.18	70.08	72.20
Putumayo		11.14	26.90	36.69	33.41	31.60	30.89	30.38	29.99
San Andrés		51.95	56.83	64.10	71.93	77.12	80.14	82.13	83.55
Amazonas	26.10	24.91	30.96	37.31	50.78	58.51	61.52	63.68	65.32
Guainia			5.19	22.50	34.38	43.66	48.92	52.72	55.62
Guav. y Vaup.		2.96	17.61	8.95	27.79	45.24	52.13	56.94	60.51
Vichada		4.38	12.04	1.80	21.32	51.60	68.31	82.09	90.08
COLOMBIA	29.12	38.69	52.01	59.26	65.29	69.90	73.22	75.66	77.49

FUENTE : Cálculos a partir de los Cuadros A9 y A10 del Apéndice Estadístico

CUADRO 9

COLOMBIA. TASAS DE DEPENDENCIA POR DEPARTAMENTO 1938 - 2025

NOMBRE	1938	1964	1985	2005	2025
Antioquia	92.65	111.29	66.98	66.52	64.67
Atlántico	84.68	110.42	68.10	66.43	66.56
Bogotá	ERR	84.89	57.29	57.49	63.09
Bolívar	ERR	118.08	82.13	74.51	70.83
Boyacá	92.05	105.47	86.62	68.15	63.36
Caldas	89.16	105.47	67.76	59.35	56.96
Cauca	93.90	105.52	86.18	74.05	65.29
Cesar	94.61	115.66	87.16	73.07	65.14
Chocó	90.73	127.23	97.63	89.96	79.19
Córdoba	ERR	122.15	85.39	72.43	64.02
Cundinamarca	79.77	113.42	77.86	63.66	60.77
Huila	91.74	114.96	85.12	68.78	60.59
Guajira	89.80	114.11	80.61	77.12	74.95
Magdalena	94.61	115.66	85.17	75.44	73.66
Meta	71.02	97.03	74.94	62.40	62.59
Nariño	90.69	101.83	84.10	65.77	58.30
Norte	88.44	112.92	82.02	77.26	73.87
Quindío	89.16	105.47	63.79	56.54	54.61
Risaralda	89.16	105.47	65.35	58.01	59.55
Santander	82.19	108.90	77.24	68.40	63.31
Sucre	96.53	118.08	88.00	75.78	67.39
Tolima	96.83	110.50	78.92	58.99	50.74
Valle	81.50	96.25	66.10	59.57	56.99
Caquetá	73.37	114.93	83.26	76.57	73.63
Arauca	85.50	115.53	71.12	73.22	75.12
Putumayo	76.99	103.85	76.34	72.93	75.24
San Andrés	81.48	75.47	57.26	69.76	70.60
Amazonas	49.09	97.65	86.56	69.85	69.76
Guainía		90.38	76.61	71.30	73.23
Gua. y Va.	74.07	85.13	65.35	67.88	76.18
Vichada	63.86	89.42	72.90	72.43	75.26
COLOMBIA	88.68	106.56	75.04	61.50	58.47

FUENTE : Cálculos a partir de los Cuadros A18, A19 y A20 del Apendice Estadístico

observada en el Censo de 1964. Esta tasa será particularmente baja en departamentos como Nariño, Quindío, Risaralda, Tolima y Valle, en los cuales estará por debajo de la estimada a nivel del país (ver cuadro No. 9).

3.2.- LA POBLACION SEGUN TAMAÑO DE MUNICIPIOS.

Los diferenciales de fecundidad y mortalidad y los flujos migratorios interdepartamentales, y del campo a la ciudad, no sólo han modificado la participación relativa de la población en cada departamento en el total nacional, sino que han alterado significativamente la composición de la población entre grandes y pequeños municipios al interior de los departamentos. El cuadro No. 10 analiza la participación relativa de la población en el país y en cada departamento según tamaño del municipio.

En el conjunto del país se observa la primacía de las capitales de departamento, al pasar de representar sólo el 18.7% del total de la población en 1938, al 42.2% en 1985; se estima que ésta participación llegará al 48.7% en el año 2025. Sin embargo, el aumento de la población en capitales no se debe tanto a la pérdida de población de municipios intermedios, sino sobretudo al despoblamiento de los pequeños (menores de 25.000 habitantes), los cuales bajaron su participación en el total nacional del 62.4% de la población en 1938 a sólo el 29.3% en 1985 y se espera una participación de sólo el 22.3% en el año 2025.

CUADRO 10

POBLACION SEGUN TAMAÑO DE MUNICIPIO. COLOMBIA. 1938-2025

RANGO MUNICIPIOS	1938	%	1964	%	1985	%	2005	%	2025	%
Total Capitales	1627240	18.70	5884189	33.65	12709634	42.28	19979492	46.59	26433502	48.70
Mas de 50000 Htes.	861465	9.90	2236807	12.79	4168943	13.87	6287880	14.66	8396578	15.47
De 25 a 50000 Htes.	780869	8.97	2405246	13.76	4371389	14.54	6023628	14.05	7362806	13.56
Menos de 25000 Htes.	5432242	62.43	6958266	39.80	8812234	29.31	10596172	24.71	12087679	22.27
TOTAL	8701816	100	17484508	100	30062200	100	42887172	100	54280565	100

FUENTE : Calculos a partir del Cuadro 11

POBLACION EN LOS DEPARTAMENTOS SEGUN TAMAÑO DE MUNICIPIO. COLOMBIA. 1938-2025

DEPARTAMENTOS	RANGO MUNICIPIOS	1938	%	1964	%	1985	%	2005	%	2025	%
ANTIOQUIA	Medellin	168266	14.16	772887	30.70	1480382	36.39	2177352	45.25	2754460	46.54
	Mas de 50000 Htes.	62438	5.25	296327	11.77	587380	14.44	0	0.00	0	0.00
	De 25 a 50000 Htes.	114865	9.66	378376	15.03	786956	19.35	1192124	24.78	1510992	25.53
	Menos de 25000 Htes.	843018	70.93	1069807	42.50	1212946	29.82	1441922	29.97	1652440	27.92
	TOTAL	1188587	100	2517397	100	4067664	100	4811398	100	5917892	100
ATLANTICO	Barranquilla	152348	56.76	498301	69.46	927233	62.73	1360874	61.58	1690143	60.08
	Mas de 50000 Htes.	43334	16.14	83671	11.66	278144	18.82	444191	20.10	605922	21.54
	De 25 a 50000 Htes.	26659	9.93	76117	10.61	60545	4.10	95955	4.34	129331	4.60
	Menos de 25000 Htes.	46068	17.16	59317	8.27	212291	14.36	308752	13.97	387974	13.79
	TOTAL	268409	100	717406	100	1478213	100	2209772	100	2813370	100
BOLIVAR	Cartagena	84937	24.52	242085	34.84	563949	43.75	980537	52.67	1416673	60.03
	Mas de 50000 Htes.	27379	7.90	104355	15.02	160019	12.41	190934	10.26	197647	8.38
	De 25 a 50000 Htes.	94638	27.32	172157	24.78	229301	17.79	282783	15.19	312395	13.24
	Menos de 25000 Htes.	139499	40.26	176256	25.37	335716	26.04	407275	21.88	433064	18.35
	TOTAL	346453	100	694853	100	1288985	100	1861529	100	2359779	100
BOYACA	Tunja	20236	2.74	68905	6.51	94451	6.96	110954	6.43	121541	5.65
	Mas de 50000 Htes.	34673	4.70	104176	9.85	158809	11.70	226197	13.10	299047	13.90
	De 25 a 50000 Htes.			26469	2.50	104760	7.72	164451	9.53	242670	11.28
	Menos de 25000 Htes.	682459	92.55	858602	81.14	999193	73.62	1224870	70.95	1487459	69.16
	TOTAL	737368	100	1058152	100	1357213	100	1726472	100	2150717	100
CALDAS	Manizales	86027	21.51	221916	31.13	308784	34.97	441459	38.68	579934	40.70
	Mas de 50000 Htes.	8257	2.06	31749	4.45	56172	6.36	95314	8.35	147196	10.33
	De 25 a 50000 Htes.	153209	38.31	304279	42.68	306237	34.68	372240	32.62	444250	31.18
	Menos de 25000 Htes.	152464	38.12	154972	21.74	211831	23.99	232164	20.34	253517	17.79
	TOTAL	399957	100	712916	100	883024	100	1141177	100	1424897	100
CAUCA	Popayan	30038	8.44	76568	12.61	164809	19.21	282527	24.77	422015	29.51
	Mas de 50000 Htes.	17046	4.79	32846	5.41	58173	6.78	99724	8.74	148960	10.41
	De 25 a 50000 Htes.	26158	7.35	147880	24.35	261915	30.54	319233	27.98	359621	25.14
	Menos de 25000 Htes.	282798	79.43	349903	57.63	372854	43.47	439341	38.51	499710	34.94
	TOTAL	356040	100	607197	100	857751	100	1140825	100	1430306	100
CESAR	Valledupar	15801	21.36	78437	30.06	223637	31.97	390108	36.28	540085	39.32
	Mas de 50000 Htes.	11765	15.90	27814	10.66	54667	7.82	95471	8.88	132338	9.63
	De 25 a 50000 Htes.					160357	22.93	266564	24.79	325439	23.69
	Menos de 25000 Htes.	46409	62.74	154666	59.28	260767	37.28	323156	30.05	375814	27.36
	TOTAL	73975	100	260917	100	699428	100	1075299	100	1373676	100
CHOCO	Quibdó	30122	27.08	42926	23.60	93806	29.92	174510	39.54	264789	47.48
	Mas de 50000 Htes.					64161	20.46	87973	19.93	108513	19.46
	De 25 a 50000 Htes.										
	Menos de 25000 Htes.	81094	72.92	138937	76.40	155600	49.62	178915	40.53	184385	33.06
	TOTAL	111216	100	181863	100	313567	100	441398	100	557687	100

POBLACION EN LOS DEPARTAMENTOS SEGUN TAMAÑO DE MUNICIPIO. COLOMBIA. 1938-2025

DEPARTAMENTOS	RANGO MUNICIPIOS	1938	%	1964	%	1985	%	2005	%	2025	%
CORDOBA	Monteria	64192	25.69	126329	21.57	242515	23.93	379368	25.53	500419	26.51
	Mas de 50000 Htes.	83494	33.42	179339	30.62	317758	31.36	484140	32.58	632730	33.52
	De 25 a 50000 Htes.		0.00	238438	40.71	235414	23.23	340551	22.92	425416	22.54
	Menos de 25000 Htes.	102152	40.89	41608	7.10	217560	21.47	281950	18.97	328862	17.42
	TOTAL	249838	100	585714	100	1013247	100	1486009	100	1887427	100
CUNDINAMARCA	Bogotá D.E.	355502	30.27	1697311	60.20	4236490	73.69	6710834	77.82	8603045	78.33
	Mas de 50000 Htes.	93128	7.93	193258	6.85	365265	6.35	537695	6.24	742992	6.76
	De 25 a 50000 Htes.		0.00	147737	5.24	122673	2.13	191762	2.22	277989	2.53
	Menos de 25000 Htes.	725977	61.81	781218	27.71	1024990	17.83	1183225	13.72	1359530	12.38
	TOTAL	1174607	100	2819524	100	5749418	100	8623516	100	10983556	100
HUILA	Neiva	34294	15.83	89790	21.57	199576	28.77	298881	30.94	403196	33.08
	Mas de 50000 Htes.	15766	7.28	31686	7.61	55408	7.99	79411	8.22	102220	8.39
	De 25 a 50000 Htes.		0.00	58315	14.01	107009	15.43	157324	16.29	208353	17.09
	Menos de 25000 Htes.	166616	76.90	236498	56.81	331719	47.82	430416	44.56	505026	41.44
	TOTAL	216676	100	416289	100	693712	100	966032	100	1218795	100
GUAJIRA	Riohacha	14150	15.07	31897	21.68	85621	28.54	171808	38.88	254844	45.37
	Mas de 50000 Htes.		0.00	14814	10.07	57337	19.11	115053	26.03	170659	30.39
	De 25 a 50000 Htes.		0.00		0.00	100921	33.64	104388	23.62	95004	16.92
	Menos de 25000 Htes.	79740	84.93	100429	68.25	56119	18.71	50700	11.47	41141	7.33
	TOTAL	93890	100	147140	100	299998	100	441949	100	561648	100
MAGDALENA	Santa Marta	33245	20.01	104471	30.48	233632	37.32	442167	46.78	654721	53.77
	Mas de 50000 Htes.	0	0.00	0	0.00	0	0.00	0	0.00	0	0.00
	De 25 a 50000 Htes.	47333	28.48	192807	56.25	226381	36.16	294565	31.16	333462	27.38
	Menos de 25000 Htes.	85600	51.51	45467	13.27	166065	26.52	208511	22.06	229547	18.85
	TOTAL	166178	100	342745	100	626078	100	945243	100	1217730	100
META	Villavicencio	24315	47.05	58430	35.30	191001	40.29	318777	42.13	422813	43.56
	Mas de 50000 Htes.										
	De 25 a 50000 Htes.					62139	13.11	103709	13.71	137555	14.17
	Menos de 25000 Htes.	27359	52.95	107100	64.70	220906	46.60	334101	44.16	410386	42.27
	TOTAL	51674	100	165530	100	474046	100	756587	100	970754	100
NARIÑO	Pasto	49644	10.66	112876	16.00	256846	23.67	445173	30.55	672942	36.79
	Mas de 50000 Htes.	59616	12.80	111161	15.75	172686	15.91	235821	16.18	290408	15.88
	De 25 a 50000 Htes.	35082	7.53	90481	12.82	108628	10.01	135758	9.32	156795	8.57
	Menos de 25000 Htes.	321526	69.02	391093	55.43	547016	50.41	640366	43.95	709157	38.77
	TOTAL	465868	100	705611	100	1085176	100	1457128	100	1829302	100
NORTE	Cúcuta	57248	16.54	175336	32.80	388397	42.52	639606	49.81	873444	53.85
	Mas de 50000 Htes.	21760	6.29	38445	7.19	66126	7.24	81382	6.34	85271	5.26
	De 25 a 50000 Htes.			68841	12.88	149402	16.36	132043	10.28	159860	9.86
	Menos de 25000 Htes.	267173	77.18	251864	47.12	309566	33.89	431028	33.57	503466	31.04
	TOTAL	346181	100	534486	100	913491	100	1284059	100	1622041	100

CUADRO 11

POBLACION EN LOS DEPARTAMENTOS SEGUN TAMAÑO DE MUNICIPIO. COLOMBIA. 1938-2025

DEPARTAMENTOS	RANGO MUNICIPIOS	1938	%	1964	%	1985	%	2005	%	2025	%
CORDOBA	Monteria	64192	25.69	126329	21.57	242515	23.93	379368	25.53	500419	26.51
	Mas de 50000 Htes.	83494	33.42	179339	30.62	317758	31.36	484140	32.58	632730	33.52
	De 25 a 50000 Htes.		0.00	238438	40.71	235414	23.23	340551	22.92	425416	22.54
	Menos de 25000 Htes.	102152	40.89	41608	7.10	217560	21.47	281950	18.97	328862	17.42
	TOTAL	249838	100	585714	100	1013247	100	1486009	100	1887427	100
CUNDINAMARCA	Bogotá D.E.	355502	30.27	1697311	60.20	4236490	73.69	6710834	77.82	8603045	78.33
	Mas de 50000 Htes.	93128	7.93	193258	6.85	365265	6.35	537695	6.24	742992	6.76
	De 25 a 50000 Htes.		0.00	147737	5.24	122673	2.13	191762	2.22	277989	2.53
	Menos de 25000 Htes.	725977	61.81	781218	27.71	1024990	17.83	1183225	13.72	1359530	12.38
	TOTAL	1174607	100	2819524	100	5749418	100	8623516	100	10983556	100
HUILA	Neiva	34294	15.83	89790	21.57	199576	28.77	298881	30.94	403196	33.08
	Mas de 50000 Htes.	15766	7.28	31686	7.61	55408	7.99	79411	8.22	102220	8.39
	De 25 a 50000 Htes.		0.00	58315	14.01	107009	15.43	157324	16.29	208353	17.09
	Menos de 25000 Htes.	166616	76.90	236498	56.81	331719	47.82	430416	44.56	505026	41.44
	TOTAL	216676	100	416289	100	693712	100	966032	100	1218795	100
GUAJIRA	Riohacha	14150	15.07	31897	21.68	85621	28.54	171808	38.88	254844	45.37
	Mas de 50000 Htes.		0.00	14814	10.07	57337	19.11	115053	26.03	170659	30.39
	De 25 a 50000 Htes.		0.00		0.00	100921	33.64	104388	23.62	95004	16.92
	Menos de 25000 Htes.	79740	84.93	100429	68.25	56119	18.71	50700	11.47	41141	7.33
	TOTAL	93890	100	147140	100	299998	100	441949	100	561648	100
MAGDALENA	Santa Marta	33245	20.01	104471	30.48	233632	37.32	442167	46.78	654721	53.77
	Mas de 50000 Htes.	0	0.00	0	0.00	0	0.00	0	0.00	0	0.00
	De 25 a 50000 Htes.	47333	28.48	192807	56.25	226381	36.16	294565	31.16	333462	27.38
	Menos de 25000 Htes.	85600	51.51	45467	13.27	166065	26.52	208511	22.06	229547	18.85
	TOTAL	166178	100	342745	100	626078	100	945243	100	1217730	100
META	Villavicencio	24315	47.05	58430	35.30	191001	40.29	318777	42.13	422813	43.56
	Mas de 50000 Htes.					62139	13.11	103709	13.71	137555	14.17
	De 25 a 50000 Htes.										
	Menos de 25000 Htes.	27359	52.95	107100	64.70	220906	46.60	334101	44.16	410386	42.27
	TOTAL	51674	100	165530	100	474046	100	756587	100	970754	100
NARIÑO	Pasto	49644	10.66	112876	16.00	256846	23.67	445173	30.55	672942	36.79
	Mas de 50000 Htes.	59616	12.80	111161	15.75	172686	15.91	235821	16.18	290408	15.88
	De 25 a 50000 Htes.	35082	7.53	90481	12.82	108628	10.01	135758	9.32	156795	8.57
	Menos de 25000 Htes.	321526	69.02	391093	55.43	547016	50.41	640366	43.95	709157	38.77
	TOTAL	465868	100	705611	100	1085176	100	1457128	100	1829302	100
NORTE	Cúcuta	57248	16.54	175336	32.80	388397	42.52	639606	49.81	873444	53.85
	Mas de 50000 Htes.	21760	6.29	38445	7.19	66126	7.24	81382	6.34	85271	5.26
	De 25 a 50000 Htes.			68841	12.88	149402	16.36	132043	10.28	159860	9.86
	Menos de 25000 Htes.	267173	77.18	251864	47.12	309566	33.89	431028	33.57	503466	31.04
	TOTAL	346181	100	534486	100	913491	100	1284059	100	1622041	100

POBLACION EN LOS DEPARTAMENTOS SEGUN TAMAÑO DE MUNICIPIO. COLOMBIA. 1938-2025

DEPARTAMENTOS	RANGO MUNICIPIOS	1938	%	1964	%	1985	%	2005	%	2025	%
BOGOTÁ	Armenia	50838	30.51	137222	44.88	195453	49.83	279254	56.28	372317	60.28
	Mas de 50000 Htes.	35230	21.14	54834	17.93	53597	13.67	50982	10.27	48135	7.79
	De 25 a 50000 Htes.		0.00		0.00	60971	15.55	72346	14.58	82578	13.37
	Menos de 25000 Htes.	80583	48.35	113689	37.18	82187	20.95	93601	18.86	114580	18.55
	TOTAL	166651	100	305745	100	392208	100	496183	100	617610	100
CISARALDA	Pereira	60492	35.79	188365	51.89	300224	61.62	417600	67.73	533131	72.32
	Mas de 50000 Htes.	0	0.00	0	0.00	0	0.00	0	0.00	0	0.00
	De 25 a 50000 Htes.		0.00		0.00	54362	11.16	72206	11.71	88829	12.05
	Menos de 25000 Htes.	108548	64.21	174622	48.11	132634	27.22	126727	20.55	115227	15.63
	TOTAL	169040	100	362987	100	487220	100	616533	100	737187	100
SANTANDER	Bucaramanga	51283	8.80	229748	25.58	357585	30.97	433467	31.41	455322	29.85
	Mas de 50000 Htes.	0	0.00	0	0.00	0	0.00	0	0.00	0	0.00
	De 25 a 50000 Htes.	26079	4.48	151089	16.82	154078	13.34	201641	14.61	247048	16.20
	Menos de 25000 Htes.	505316	86.72	517313	57.60	643127	55.69	744846	53.98	822845	53.95
	TOTAL	582678	100	898150	100	1154790	100	1379954	100	1525215	100
SUCRE	Sincelejo	19521	11.56	55705	17.88	141012	25.11	231899	28.43	327316	31.63
	Mas de 50000 Htes.										
	De 25 a 50000 Htes.					203291	36.20	307983	37.75	382236	36.93
	Menos de 25000 Htes.	149382	88.44	255789	82.12	217346	38.70	275937	33.82	325387	31.44
	TOTAL	168903	100	311494	100	561649	100	815819	100	1034939	100
TOLIMA	Ibagué	61447	11.22	163661	19.45	314954	27.57	477081	33.28	679316	38.12
	Mas de 50000 Htes.	25674	4.69	43892	5.22	58696	5.14	83231	5.81	111305	6.25
	De 25 a 50000 Htes.	92268	16.84	170572	20.27	348517	30.51	423170	29.52	499163	28.01
	Menos de 25000 Htes.	368407	67.25	463299	55.06	420053	36.78	449873	31.39	492180	27.62
	TOTAL	547796	100	841424	100	1142220	100	1433355	100	1781964	100
VALLE	Cali	101883	24.24	637929	52.82	1429026	66.60	2387995	74.88	3334524	80.39
	Mas de 50000 Htes.	0	0.00	0	0.00	0	0.00	0	0.00	0	0.00
	De 25 a 50000 Htes.	164578	39.15	181688	15.04	369601	17.23	470334	14.75	526697	12.70
	Menos de 25000 Htes.	153904	36.61	388030	32.13	347018	16.17	330833	10.37	286531	6.91
	TOTAL	420365	100	1207647	100	2145645	100	3189162	100	4147752	100
CAQUETA	Florencia	20914	100.00	30445	29.35	87542	33.10	150868	35.76	202944	37.49
	Mas de 50000 Htes.										
	De 25 a 50000 Htes.					34830	13.17	140816	33.38	186934	34.54
	Menos de 25000 Htes.			73273	70.65	142135	53.74	130214	30.86	151410	27.97
	TOTAL	20914	100	103718	100	264507	100	421898	100	541288	100
ARAUCA	Arauca	7285	65.30	7965	32.98	26736	29.72	42935	29.85	55328	29.98
	Mas de 50000 Htes.										
	De 25 a 50000 Htes.										
	Menos de 25000 Htes.	3871	34.70	16183	67.02	63236	70.28	100892	70.15	129247	70.02
	TOTAL	11156	100	24148	100	89972	100	143827	100	184575	100

A nivel de departamentos (ver cuadro No. 11), la composición porcentual de la población según tamaños de municipios es bastante diferenciada. En el caso de Cundinamarca, Bogotá D.E. concentraba en 1985 el 73.7% de la población, en tanto que Cali sólo concentraba el 47.2% de la población del Valle y Medellín el 36.4% de la población de Antioquia en el mismo año. Sin embargo, la tendencia en todos los departamentos es hacia la primacía de la ciudad capital simultánea con la pérdida relativa de población en los municipios pequeños principalmente. Se evidencia entonces una preferencia clara de la población a concentrarse en las grandes núcleos poblados en cada departamento. Esta dinámica, muy acentuada entre 1951 y 1985, tiende sin embargo, a desacelerarse a partir de ése año en la medida en que se agota la población en los pequeños municipios.

4.- IMPACTOS DE LA TRANSICION DEMOGRAFICA Y SUS IMPLICACIONES PARA LA POLITICA ECONOMICA Y SOCIAL.

En las secciones anteriores se analizó el proceso de la transición demográfica y se enunciaron los principales factores demográficos, sociales y económicos. El propósito de ésta es analizar algunas de sus implicaciones con el propósito de derivar algunas implicaciones de política.

4.1.- IMPACTOS DEL DESCENSO EN LA MORTALIDAD.

4.1.1.- Al disminuir la mortalidad, particularmente la mortalidad infantil, un mayor número de niños en la población pudo sobrevivir a la edad adulta. Al permanecer alto el nivel de la fecundidad, ello trajo como consecuencia la aceleración del crecimiento de la población en el período 1938-1964 y el ensanchamiento de la pirámide en los grupos de la base (0-14 años), como resultado de la mayor sobrevivencia de los niños, pero también de las mujeres hasta la edad reproductiva ⁹/.

4.1.2.- Los esfuerzos en saneamiento ambiental inicialmente, en campañas específicas y en atención hospitalaria produjeron una considerable reducción de las muertes atribuibles a las llamadas enfermedades del ambiente (gastroenterítis, etc.). Sin embargo, en la medida en que el nivel de ingresos de la población ha aumentado y se han adoptado patrones de vida occidental, la incidencia de las enfermedades generadas por el desarrollo (accidentes, cardiovasculares, cáncer, etc.) es cada vez mayor ¹⁰/. Ello plantea un doble desafío para el país, ya que a la vez que debe continuar los esfuerzos para lograr saneamiento ambiental en regiones en donde éste es escaso o inexistente, las enfermedades del desarrollo exigirán un esfuerzo de atención creciente para su control. Se hace necesaria entonces una planeación cuidadosa del gasto y la inversión en salud para el logro de un adecuado equilibrio entre lo ambiental y lo crónico.

4.1.3.- El descenso en la mortalidad infantil permitió cumplir con uno de los prerrequisitos para la caída en la tasa de fecundidad. En efecto, una alta probabilidad de sobrevivencia de los hijos es una condición necesaria para que los padres reduzcan el tamaño de la familia. El instinto de conservación de la especie determina una alta cuota de hijos en aquellas sociedades donde la probabilidad de sobrevivencia de los nacidos es baja ^{11/}.

4.1.4.- Es posible que el descenso de la mortalidad en el área rural en Colombia haya contribuido a la migración campo-ciudad, en la medida en que el mayor crecimiento de la población generó una sobrepoblación relativa del campo y presionó la expulsión de parte de ella hacia las ciudades. Sin embargo, este efecto no está plenamente demostrado en el caso colombiano ^{12/}.

4.1.5.- Sin duda, el impacto más importante de la baja en la mortalidad fué el aumento acelerado de la esperanza de vida promedio de la población y la disminución de lo que se ha llamado el desperdicio de vidas humanas. Para la sociedad en el conjunto, ello explica que un mayor número de personas tienen oportunidad de contribuir a la generación de producto y bienestar a lo largo de su vida y retornar la inversión realizada durante el período de la crianza.

4.1.6.- Al acelerarse el crecimiento de la población en el período 1938-1964, la disminución de la mortalidad contribuyó, sin

embargo, a agravar el problema de desempleo existente en el país, ya que, con un rezago de 15 años, la menor mortalidad se refleja en grupos cada vez más numerosos de población ingresando a la oferta laboral. Los problemas del desempleo de finales de los años 60, son en un alto grado atribuibles al impacto de la caída de la mortalidad sobre la oferta laboral y al moderado crecimiento económico experimentado por la economía en esa década.

4.2.- IMPACTOS DEL DESCENSO EN LA FECUNDIDAD.

4.2.1.- Como ya lo planteaba Keynes, la disminución de la fecundidad en un país puede tener efectos recesivos significativos en la economía, en la medida en que el menor crecimiento poblacional se refleja en disminución del consumo privado. En efecto, al reducirse la población en edades jóvenes, las más consumidoras y aumentar la población adulta y en tercera edad, las menos consumidoras, la economía tiende a mostrar simultáneamente problemas de insuficiencia de demanda agregada (bajos niveles de consumo de hogares) y excesos de ahorro ¹³.

Dado que la reducción de la fecundidad es irreversible una vez iniciado el proceso, la experiencia de los países que ya hicieron la transición aconseja la adopción de medidas compensatorias de este efecto negativo sobre la demanda agregada y los niveles de empleo a través de la promoción de exportaciones (búsqueda de mercados afuera), y/o políticas de distribución del ingreso al interior del país, con el propósito de ampliar la capacidad

adquisitiva de los más pobres y convertirlos en demandantes efectivos. Estudios preliminares realizados para Colombia muestran ya un impacto significativo del descenso en la fecundidad sobre el consumo de los hogares, y éste será cada vez mayor en la medida en que se reduzca a niveles cada vez más bajos la tasa de fecundidad ^{14/}.

4.2.2.- La reducción de la fecundidad, al producirse de manera diferenciada entre grupos sociales, de tal forma que ha bajado significativamente en los estratos altos y medios pero permanece en niveles relativamente altos en los estratos sociales con bajos ingresos familiares, ha contribuido a ampliar la brecha entre ricos y pobres. En efecto, tamaños de familia reducida han permitido aumentar los niveles de ahorro y riqueza a familias de niveles altos y medios, en tanto que los niveles de consumo de las familias de bajos ingresos permanecen todavía altos. De no ser compensados estos efectos con políticas fiscales redistributivas, el efecto de la transición demográfica diferencial por estratos es el aumento de la inequidad en la distribución del ingreso en Colombia.

4.2.3.- La disminución de la fecundidad tiene efectos graduales positivos sobre los niveles de escolaridad de la población, en la medida en que cohortes cada vez más reducidas ingresan a la edad escolar y ello permite una mejora en las tasas de escolaridad. Es de esperar que una menor presión en términos de número de estudiantes en el sistema educativo, dé la oportunidad de orientar

el gasto en educación a la mejora de la calidad de la educación colombiana.

4.2.4.- La disminución en la fecundidad también tiene efectos positivos sobre la salud de la población, en la medida en que una población más reducida pueda ser atendida en mejor forma por el sistema de salud. Para ello, sin embargo, se requiere de una reorientación del gasto en salud con el propósito de mejorar la calidad de los servicios tanto preventivos como curativos en el futuro.

4.2.5.- En general, un descenso en la fecundidad amortigua la presión de la población sobre los recursos existentes, en el sentido de que para un producto dado se tiene un menor número de consumidores, baja la razón de dependencia, lo cual permite orientar recursos adicionales a la satisfacción de las necesidades básicas de la población. Es de esperar entonces que un descenso en la fecundidad conduzca a mejor nutrición, más y mejor educación, mejor salud y provisión de viviendas adecuadas, siempre y cuando el gasto se oriente a estos propósitos y a los grupos de población con estas necesidades insatisfechas.

4.2.6.- La oferta laboral responde, con 15 años de rezago, a la caída en la fecundidad al ingresar a la población en edad de trabajar cohortes cada vez más reducidas. Sin embargo, éste efecto positivo sobre el mercado laboral es compensado en las etapas

iniciales por el considerable aumento de la participación de la mujer en el mercado de trabajo, lo cual se dá simultáneamente con la caída de la fecundidad. Una vez se estabiliza la tasa de participación de la mujer en el mercado laboral, el descenso de la fecundidad se refleja en reducciones en la oferta laboral y menores tasas de desempleo, siempre y cuando la economía mantenga tasas de crecimiento aceptables y tecnologías no intensivas en capital. En la medida en que la presión de la oferta laboral se reduce, la economía estará en capacidad de incorporar tecnologías ahorradoras de trabajo sin crear serios problemas de desempleo abierto.

4.2.7.- En el mediano y largo plazo el descenso de la fecundidad se refleja en aumentos significativos de la población en tercera edad, sujeto de los sistemas de seguridad social. En el caso de Colombia ésto ocurrirá a partir del año 2005. En el año 2025 ésta población será tres veces superior a la población de mayores de 60 años en el comienzo del siglo.

4.3.- IMPACTOS DE LA MIGRACION CAMPO - CIUDAD.

4.3.1.- En la medida en que la migración campo-ciudad es selectiva y van a la ciudad los más capaces, se produce una transferencia neta de capital humano del campo a la ciudad. Sin embargo, los defensores de la migración como instrumento equilibrador opinan que la mano de obra sobrante en el campo tiene productividad cero y por lo tanto, su contribución a la producción

sería mayor si pudieran ser trasladados a la industria o la construcción donde la productividad es positiva. En éste caso para la economía como un todo habría una ganancia neta como producto de la migración ^{15/}. La información sobre empleo por sectores disponible para Colombia muestra que hubo una disminución neta en el número de empleos en el sector rural en el período 1951-1973. Sin embargo, esta fuerza de trabajo expulsada no fué absorbida por el sector industrial, a pesar de su alta tasa de crecimiento en el período, obligando a esta población trabajadora a refugiarse en sectores de servicios, creando serios problemas de desempleo y subempleo en las ciudades y presionando a muchos colombianos para migrar hacia el exterior, particularmente a Venezuela.

4.3.2.- La alta tasa de migración campo-ciudad experimentada por el país en las décadas de los sesentas y setentas creó una presión muy grande sobre la infraestructura de servicios públicos tales como agua, luz, alcantarillado, transporte, etc., lo cual ha hecho difícil el crecimiento ordenado de las ciudades y generó problemas de congestión y polución del medio ambiente. Cabe preguntarse entonces si estos efectos se hubieran podido atenuar con un proceso menos acelerado. Esto sólo hubiera sido posible con un desarrollo económico y social más equilibrado entre el campo y la ciudad.

4.3.3.- Estudios realizados muestran que en el caso colombiano la posición económica y social de los migrantes en su conjunto en

el sitio de destino es superior a la de sus similares en el lugar de origen. Los análisis comparativos apoyan la hipótesis de que la gente migra porque percibe mayor bienestar para la familia en la ciudad que en el campo. La migración campo ciudad parece haber mejorado las condiciones de vida de aquellos que lo hicieron. Sin embargo, estos beneficios son diferenciales dependiendo de las condiciones concretas del que migra, de las posibilidades de empleo en el sitio a donde migran y del tiempo de estancia en la ciudad ^{16/}.

4.3.4.- La migración campo-ciudad es un factor explicativo importante de la reducción de la fecundidad en Colombia. En efecto, el desplazamiento de la familia del campo a la ciudad tiene un impacto importante sobre los niveles de saneamiento ambiental y de servicios de salud preventiva, ya que, dada la concentración de servicios públicos en las ciudades, la posibilidad de tener acceso a ellos es mayor para el habitante urbano, y como consecuencia de ello, la mortalidad infantil en los áreas urbanas cae. Al bajar la mortalidad infantil se cumple una de las condiciones necesarias para el descenso de la fecundidad. Pero quizá el impacto más importante de la migración campo-ciudad sobre la fecundidad se dá a través del cambio en la percepción del valor del hijo. En efecto, el hijo en la zona rural tiene valor económico y social muy alto, ya que sus actividades laborales son importantes para la sobrevivencia de los hogares. Por otro lado, los costos de crianza son relativamente bajos para los padres

porque los requerimientos educativos son menores, empiezan a trabajar tempranamente y los costos se distribuyen entre todos los miembros de la familia extensa. Esta situación se invierte al pasar a la ciudad, en donde las oportunidades de trabajo del niño son menores, los requerimientos de educación aumentan y los costos recaen exclusivamente sobre los padres. Más aún, los costos de oportunidad del hijo para la madre también se aumentan en la medida en que la ciudad proporciona facilidades de educación y trabajo para ella, las cuales compiten con la crianza de los hijos. Al haber un mayor acceso a la anticoncepción, las madres no sólo encuentran menos motivación para tener hijos, sino también medios efectivos para hacer un control natal efectivo ^{17/}.

4.3.5.- El acelerado proceso migratorio obligó al Estado a concentrar los esfuerzos de inversión pública en servicios públicos en los centros urbanos para responder a las necesidades sentidas y las presiones de estas poblaciones, dejando muy poco para invertir en la zona rural, reforzando así la brecha de bienestar entre el campo y la ciudad. La desaceleración del proceso creará las condiciones para satisfacer las necesidades en las ciudades y asignar más recursos a la solución de los problemas sociales del campo.

4.3.6.- En algunas regiones del país, en donde la calidad y características de la tierra permitieron el desarrollo de la agricultura moderna, la migración campo-ciudad facilitó la

mecanización y los aumentos en productividad. Sin embargo, en tierras de ladera los cultivos tradicionales mantienen baja productividad, a pesar de haberse presentado el fenómeno migratorio ^{18/}.

4.4.- IMPACTOS DE LA MIGRACION INTERNACIONAL.

4.4.1.- La migración internacional afecta indirectamente la tasa de fecundidad en la medida en que buena parte de la población emigrante está constituida por mujeres en edad reproductiva (15-49 años), las cuales, al marcharse disminuyen el potencial total reproductivo de la población.

4.4.2.- La migración internacional, al estar compuesta en un alto porcentaje de personas en edad de trabajar, disminuye la presión generada en el mercado laboral por el alto crecimiento de la población. El aspecto negativo de este hecho es la pérdida de capital humano para la nación, en la medida en que los que migran son los más capaces. La migración de retorno de países como Venezuela trae como consecuencia una menor disminución de la tasa de desempleo abierto ya que hay necesidad de encontrar oportunidades de empleo para los que llegan.

4.4.3.- En la medida en que los migrantes internacionales encuentran oportunidades de empleo y mejores ingresos en los países de destino y realizan transferencias a sus familias en los países

de origen, la situación económica de ellos también mejora, generándose así un efecto positivo sobre el nivel de bienestar de la familia en su conjunto.

5.- CONCLUSIONES

Del análisis de las secciones anteriores se derivan las siguientes conclusiones generales.

5.1.- El país se encuentra en una fase avanzada del proceso de transición demográfica, el cual ha ido paralelo con una transición epidemiológica (cambio en la composición de la mortalidad según causas) y el de la transición espacial de la población reflejado en altas tasas de migración del campo a la ciudad. Sin duda, el escenario poblacional sobre el cual se moverá Colombia en siglo XXI, será muy diferente al experimentado en el siglo presente. Se hace necesario entonces acomodar la estructura económica y social del país a sus nuevas realidades demográficas.

5.2.- Aunque son más los efectos positivos que los negativos derivados de la disminución del crecimiento de la población, sin embargo, los efectos negativos sobre el consumo y la distribución del ingreso, plantean la necesidad de definir políticas macroeconómicas compensatorias, con el fin de evitar problemas serios de recesión económica y de concentración del ingreso hacia el futuro.

5.3.- La transición demográfica, al reducir la presión del número de habitantes, permitirá en el futuro ampliar coberturas y mejorar la calidad en la prestación de los servicios sociales básicos, en áreas tales como salud, educación, etc..

5.4.- Aunque el aumento notable de la participación de la mujer en el mercado laboral a partir de la década de los sesentas, y la migración internacional de retorno en la década de los ochentas, han impedido observar un efecto significativo de la disminución de la fecundidad sobre la tasa de desempleo, sin embargo, éste se manifestará claramente en el siglo XXI, facilitando así la incorporación de tecnologías intensivas en capital en la economía colombiana.

5.5.- La disminución de la intensidad de los flujos migratorios campo-ciudad permitirá en los próximos años un mejor planeamiento urbano y la ampliación de los servicios públicos en las ciudades. Además, se podrá disponer de más recursos para invertir en la satisfacción de las necesidades básicas de la población en el área rural.

5.6.- La transición demográfica tiene como consecuencia en el largo plazo, el aumento de la participación relativa de la población en tercera edad. La proyección realizada muestra que ello ocurrirá en Colombia de manera significativa, a partir de la

segunda década del siglo XXI. Por las implicaciones que tiene, parece importante que desde ya, el país inicie la adecuación de sus sistemas de seguridad social a fin de prever el aumento considerable de la demanda por servicios derivados del proceso de la transición demográfica.

REFERENCIAS

- 1./ El análisis de los censos de población de 1938, 1951, 1964 llevó a la conclusión de que la población colombiana con anterioridad a 1964 puede considerarse una población cerrada. Al respecto ver: Alvaro López Toro, Análisis Demográfico de los Censos Colombianos: 1951, 1964. Publicaciones CEDE, Uniandes, Bogotá, 1968, capítulo II, página 16.
- 2./ Ver: Carmen-Elisa Flórez, Rafael Echeverry y Regina Melendez. "Caracterización de la Transición Demográfica en Colombia.", en El Problema Laboral Colombiano, informes Misión Chenery, Tomo I, Contraloría General de la República, Bogotá, 1987, pág. 17. y Fernando Urrea, "Migración Internacional de Colombianos, Mercado Laboral." Boletín de Estadística DANE, 417. Diciembre, 1987, pág. 177-186.
- 3./ Al respecto ver: Harold Banguero. "El Impacto del Cambio en la Fecundidad y la Mortalidad sobre la Estructura de Edad de la Población Colombiana." Documento CEDE 052, 1978.
- 4./ Ver: José Cortés. "Determinantes Económicos y Sociales de la Mortalidad en Colombia 1930-1977." Tesis de Magister, Uniandes, 1982.
- 5./ Un análisis teórico y empírico de este tema se encuentra en: Harold Banguero y Bernardo Guerrero, "La Transición Demográfica en Colombia: Determinantes e Impactos Económicos y Sociales.", Revista de Planeación y Desarrollo, vol. XV, No.1, Enero-Abril, 1983.
- 6./ Ver: Alvaro López Toro. op. cit. pág. 16.
- 7./ Ver: Fernando Urrea. op. cit. pág. 177 y siguientes.
- 8./ Un análisis del proceso migratorio colombiano se encuentra en: Harold Banguero, "El Proceso Migratorio en Colombia: Determinantes y Consecuencias", Boletín Socioeconómico, CIDSE, No. 13, Junio 1985, pág. 23 y siguientes.
- 9./ Al respecto ver: Alberto Bayona, "Tendencia, Determinantes e Implicaciones de la Mortalidad en Colombia", Boletín Socioeconómico, CIDSE, No. 13, Junio 1985, pág 59 y 60.
- 10./ Ver: José Cortés, Op. cit.
- 11./ Se estima que por cada dos defunciones infantiles que se evitan se disminuye un nacimiento en el caso colombiano. Ver: Alberto Bayona, "La Relación Fecundidad-Mortalidad en la Niñez y Factores Contextuales Asociados. Un Análisis de Trayectoria".

Estudios de Población, vol 5. No. 7-12. Julio-Diciembre, ACEP, 1980.

12./ Ver: Alberto Bayona, Op. cit. 1985, pág. 60.

13./ Ver: Jhon Maynard Keynes, "The Economic Effects of a Declining Population", Eugenics Review, 1937; Vincent Tarascio, "Keynes on the Sources of Economic Growth", Journal of Economic History, 31 (2), Junio, 1971.

14./ Harold Banguero, "Disminución del Crecimiento de la Población, Distribución de Ingresos y Recesión Económica", Desarrollo y Sociedad, Mayo, 1983.

15./ Ver: A. Lewis, "Economic Development with Unlimited Supplies of Labour", Manchester School of Economic and Social Studies, May, 1954 y J. Fei y G. Ranis, "A Theory of Economic Development", American Economic Review, Septiembre, 1961 y L. Currie, Accelerating Development: The Necessity and The Means, New York. Mac Graw Hill, 1966.

16./ Ver: Elena Ribe, "La Posición Económica de los Migrantes y los No-Migrantes en Colombia", Desarrollo y Sociedad, 5, Enero, 1981.

17./ Un análisis de este tema se encuentra en H. Banguero y B. Guerrero, "La Transición Demográfica en Colombia: Determinantes e Impactos Económicos y Sociales", Revista de Planeación y Desarrollo, vol. XV, No. 1, Enero-Abril, 1983.

18./ Ver H. Banguero, Op. cit., 1985, pág. 32.

APENDICE

ESTADISTICO

GRUPOS		1938	1951	1964	1973	1985	1995	2005	2015	2025	
HOMBRES	0-4	671783	951333	1562257	1658044	1935446	2284586	2335782	2354842	2403448	
	5-9	629782	794410	1418522	1783336	1935446	2082372	2298646	2300340	2378966	
	10-14	547036	684054	1148494	1662194	1881683	1875879	2218474	2303946	2349611	
	15-19	421327	545073	836284	1286399	1781839	1915418	2041661	2286349	2313946	
	20-24	406135	532423	671272	961749	1536068	1839353	1814093	2176040	2282643	
	25-29	334494	409300	549667	731030	1274937	1711281	1822308	1966912	2220905	
	30-34	264524	342250	500217	611516	1044526	1459973	1733389	1729004	2088286	
	35-39	266496	317645	443163	540750	860198	1209106	1610295	1731376	1881451	
	40-44	199012	248475	359936	480944	691231	988705	1371356	1642518	1649162	
	45-49	153644	193630	291251	374112	552985	806325	1124941	1510425	1632226	
	50-54	136763	183052	262251	331655	430099	636507	903701	1263291	1519053	
	55-59	78650	110369	167127	228935	322575	493526	714994	1005164	1353740	
	60-64	87697	107313	163818	210502	230410	363130	535067	765694	1073414	
	65-69	40022	61523	92211	124477	153607	249192	380912	556722	785146	
	70-74	34057	45952	68296	106820	107525	154534	244597	364451	523753	
	75-79	15546	23794	39384	48894	76803	84341	140462	222098	332742	
	80- +	25795	28663	40502	53659	92165	37662	55395	91146	139466	
	TOTAL		4312763	5579259	8614652	11195016	14907540	18191890	21346073	24270319	26927959
	MUJERES	0-4	666173	921747	1523490	1616479	1865426	2184684	2233677	2251994	2298575
		5-9	616585	768958	1382217	1754634	1865426	1998701	2209914	2212168	2286576
10-14		521576	657753	1120549	1633883	1803759	1816040	2134845	2220752	2262909	
15-19		471992	605411	929756	1412225	1695842	1856446	1972176	2212992	2240162	
20-24		414721	550555	746103	1090887	1541675	1791260	1786810	2131531	2240256	
25-29		357785	447242	616153	806976	1325840	1678780	1822153	1961734	2220459	
30-34		266006	337311	530081	647770	1063755	1521686	1753907	1770216	2126700	
35-39		264392	334197	481253	617594	878754	1303089	1639631	1797662	1948633	
40-44		205123	239771	358742	499037	724587	1036182	1473840	1714280	1741644	
45-49		149826	196659	300973	407021	585837	842958	1241849	1575279	1735729	
50-54		141601	175580	256047	339438	477919	680738	966478	1385514	1618191	
55-59		77022	105721	164475	231606	385419	533208	761567	1130812	1439411	
60-64		97711	116939	176149	216878	308335	413430	584487	836672	1202926	
65-69		40709	63339	97338	132086	231251	306914	421278	606897	903686	
70-75		43008	57175	80691	117734	169584	214565	285473	407248	584852	
75-79		17027	27398	44313	56357	107917	130521	171782	238109	344228	
80- +		37766	43494	61526	75492	123334	64374	81224	109834	157721	
TOTAL			4389053	5649250	8869856	11656097	15154660	18373576	21541089	24563694	27352658
TOTAL		0-4	1337956	1873080	3085747	3274523	3800872	4469270	4569459	4606836	4702023
		5-9	1246367	1563368	2800739	3537970	3800872	4081073	4508560	4512508	4665542
	10-14	1068612	1341807	2269043	3296077	3685442	3691919	4353319	4524698	4612520	
	15-19	893319	1150484	1766040	2698624	3477681	3771864	4013837	4499341	4554108	
	20-24	820856	1082978	1417375	2052636	3077743	3630613	3600903	4307571	4522899	
	25-29	692279	856542	1165820	1538006	2600777	3390061	3644461	3928646	4441364	
	30-34	530530	679561	1030298	1259286	2108281	2981659	3487296	3499220	4214986	
	35-39	530888	651842	924416	1158344	1738952	2512195	3249926	3529038	3830084	
	40-44	404135	488246	718678	979981	1415818	2024887	2845196	3356798	3390806	
	45-49	303470	390289	592224	781133	1138822	1649283	2366790	3085704	3367955	
	50-54	278364	358632	518298	671093	908018	1317245	1870179	2648805	3137244	
	55-59	155672	216090	331602	460541	707994	1026734	1476561	2135976	2793151	
	60-64	185408	224252	339967	427380	538745	776560	1119554	1602366	2276340	
	65-69	80731	124862	189549	256563	384858	556106	802190	1163619	1688832	
	70-75	77065	103127	148987	224554	277109	369099	530070	771699	1108605	
	75-79	32573	51192	83697	105251	184720	214862	312244	460207	676970	
	80- +	63561	72157	102028	129151	215499	102036	136619	200980	297187	
	TOTAL		8701816	11228509	17484508	22851113	30062200	36565466	42887162	48834013	54280617

CUADRO A2.

COLOMBIA TASAS DE FECUNDIDAD TOTAL POR DEPARTAMENTOS 1964 - 2025.

NOMBRE	1964	1973	1985	1995	2005	2015	2025
Antioquia	6.36	4.57	3.44	3.14	2.90	2.70	2.55
Atlántico	5.68	3.40	3.13	3.01	2.96	2.91	2.86
Bogotá	4.47	2.72	2.53	2.51	2.49	2.47	2.45
Bolívar	6.9	4.71	3.84	3.63	3.46	3.33	3.24
Boyacá	6.68	5.28	3.93	3.57	3.27	3.02	2.81
Caldas	6.17	4.04	2.78	2.57	2.39	2.25	2.13
Cauca	6.51	5.48	4.05	3.62	3.26	2.96	2.71
Cesar	7.45	5.50	4.15	3.79	3.48	3.21	2.97
Chocó	7.71	6.30	4.98	4.69	4.44	4.21	4.01
Córdoba	7.19	5.03	3.77	3.48	3.25	3.08	2.95
Cundinamarca	6.79	4.52	3.26	2.95	2.70	2.52	2.37
Huila	6.93	6.01	4.01	3.44	3.02	2.69	2.44
Guajira	7.45	5.23	4.17	3.87	3.62	3.42	3.25
Magdalena	7.45	4.65	4.03	3.81	3.63	3.48	3.36
Meta	7.91	5.96	3.52	3.20	2.94	2.72	2.55
Nariño	5.71	5.28	3.72	3.26	2.88	2.58	2.33
Norte	6.51	4.67	4.05	3.83	3.64	3.47	3.31
Quindío	6.17	3.63	2.67	2.40	2.19	2.02	1.89
Risaralda	6.17	3.64	2.86	2.65	2.48	2.34	2.24
Santander	6.52	4.64	3.53	3.24	3.00	2.79	2.62
Sucre	6.9	5.16	4.10	3.73	3.47	3.28	3.13
Tolima	6.69	4.93	3.25	2.75	2.35	2.04	1.78
Valle	5.54	3.71	2.74	2.48	2.26	2.08	1.93
Caquetá		5.96	4.18	4.00	3.85	3.71	3.60
Arauca	7.20	4.67	4.02	3.87	3.75	3.66	3.58
Putumayo	7.20	4.67	4.02	3.84	3.70	3.59	3.50
San Andrés	7.20	4.67	4.02	3.64	3.34	3.10	2.89
Amazonas	7.20	4.67	4.02	3.87	3.75	3.66	3.58
Guainía	7.20	4.67	4.02	3.87	3.75	3.66	3.58
Guav. y V	7.20	4.67	4.02	3.87	3.75	3.66	3.58
Vichada	7.20	4.67	4.02	3.84	3.70	3.59	3.50
COLOMBIA	6.24	4.60	3.30	2.93	2.63	2.39	2.19

Fuentes: Ochoa Luis H. *Patrones del Descenso de la Fecundidad en América Latina con Especial Referencia a Colombia*, I.U.S.S.P., Manila, 1981, y proyecciones.

CUADRO A3. COLOMBIA TASA CRUDA DE NATALIDAD POR DEPARTAMENTOS 1964 - 2025.

NOMBRE	1964	1973	1985	1995	2005	2015	2025
Antioquia	44.4	28.5	28.1	27.6	23.9	21.5	20.6
Atlántico	39.9	27.7	27.4	27.1	25.1	22.6	22.0
Bogotá	32.2	21.6	22.3	23.0	20.8	18.9	18.2
Bolívar	48.0	38.0	34.7	31.4	27.8	26.2	26.2
Boyacá	46.1	38.2	33.8	29.3	26.8	23.5	22.4
Caldas	43.1	30.3	26.6	23.0	20.8	17.7	16.6
Cauca	45.5	36.7	33.2	29.6	27.2	24.5	22.8
Cesar	51.9	42.6	37.6	32.5	28.8	25.7	23.9
Chocó	53.8	44.1	40.6	37.1	35.7	32.0	32.6
Córdoba	50.1	42.9	37.2	31.5	27.9	25.6	25.1
Cundinamarca	46.9	29.6	27.2	24.8	22.0	19.9	18.7
Huila	48.1	36.3	33.0	29.6	25.2	22.5	20.2
Guajira	-	-	33.3	31.3	29.2	27.4	27.0
Magdalena	51.9	42.6	37.0	31.4	29.2	27.9	27.6
Meta	55.8	38.9	33.2	27.6	24.7	22.3	21.0
Nariño	39.9	37.5	32.0	27.0	24.0	20.4	18.5
Norte	45.3	32.0	31.9	31.8	28.8	27.3	26.5
Quindío	43.1	30.3	26.1	21.9	19.2	16.4	14.9
Risaralda	43.1	30.3	26.5	22.9	20.5	18.5	17.4
Santander	45.1	30.9	29.7	28.5	25.1	22.8	21.5
Sucre	48.0	38.0	35.1	32.1	29.0	26.3	25.8
Tolima	46.5	33.3	28.8	24.3	20.6	16.9	14.5
Valle	39.2	27.7	25.2	22.8	20.1	17.2	15.5
Caquetá	-	-	37.2	32.5	30.8	28.2	27.9
Arauca	48.0	43.0	37.2	31.4	28.8	27.5	27.9
Putumayo	48.0	43.0	37.2	30.9	28.6	27.4	27.8
San Andrés	48.0	43.0	37.2	30.8	25.9	24.9	23.7
Amazonas	48.0	43.0	37.2	31.1	29.5	27.1	27.1
Guainia	48.0	43.0	37.2	32.5	29.6	27.3	27.5
Guav. y Vaup.	48.0	43.0	37.2	30.4	27.9	26.8	27.3
Vichada	48.0	43.0	37.2	32.2	28.5	26.9	27.1
Colombia	43.7	33.1	29.0	25.7	22.1	19.4	17.6

Fuentes: DANE. Boletines Mensuales de Estadística (varios) y proyecciones.

CUADRO A4. COLOMBIA TASA CRUDA DE MORTALIDAD POR DEPARTAMENTOS.

NOMBRE	1938	1951	1964	1973	1985	1995	2005	2015	2025
Antioquia			11.3	8.9	8.1	7.4	7.8	8.7	10.0
Atlántico			8.8	7.6	6.9	6.3	6.8	7.8	9.1
Bogotá			8.4	6	6.3	6.6	7.6	9.1	10.7
Bolívar			13.3	10.9	8.9	7.0	7.1	7.7	8.5
Boyacá			14.4	12.2	9.7	7.5	7.7	8.4	9.2
Caldas			12.1	10	9.0	8.0	8.4	9.6	11.0
Cauca			15	11.8	10.4	9.2	8.8	9.2	9.8
Cesar			-	11.5	8.7	6.1	6.5	7.3	8.5
Chocó			-	-	-	9.5	7.5	7.6	8.2
Córdoba			16.1	12.8	10.6	8.6	8.4	9.2	10.3
Cundinamarca			13.7	11.3	9.7	8.2	8.5	9.4	10.3
Huila			13.8	11	9.1	7.3	7.5	8.3	9.5
Guajira			-	-	-	10.0	9.7	10.6	11.3
Magdalena			14.5	11.7	9.6	7.6	7.7	8.2	9.0
Meta			13.4	11.2	9.6	8.2	8.5	9.6	10.7
Nariño			14.4	10.9	9.3	7.8	8.1	9.1	10.3
Norte			12.6	10.9	9.1	7.4	7.5	8.1	8.8
Quindío			-	9.8	8.9	8.0	8.9	10.2	11.6
Risaralda			-	8.7	8.3	7.9	8.8	10.1	11.4
Santander			12.6	10.1	8.8	7.7	7.8	8.6	9.7
Sucre			-	12.4	9.7	7.2	7.1	7.7	8.6
Tolima			13.9	11.2	9.6	8.2	8.7	10.0	11.5
Valle			10.1	7.8	7.8	7.8	8.7	10.0	11.3
Caquetá			-	-	-	8.1	7.3	7.7	8.8
Arauca			23.9	22.1	14.9	8.3	8.5	9.2	10.2
Putumayo			23.9	22.1	14.9	8.3	8.2	8.9	9.8
San Andrés			23.9	22.1	14.8	8.1	7.9	8.9	10.3
Amazonas			23.9	22.1	14.5	7.5	8.0	9.1	10.5
Guainia			23.9	22.1	14.4	7.3	7.1	9.0	10.5
Guav. y Vaup.			23.9	22.1	14.3	7.2	7.9	9.4	10.9
Vichada			23.9	22.1	14.6	7.7	8.5	9.8	11.0
COLOMBIA	22.4	17.2	13.5	10.8	6.8	7.1	7.8	8.9	10.3

Fuentes: Alberto Bayona. La Medida de la Mortalidad en Colombia, Serie Investigaciones FEI. U. Javeriana, No. 3, Bogotá, Julio 1977, para los años 1964 y 1973, y proyecciones

CUADRO A5. COLOMBIA ESPERANZA DE VIDA AL NACER HOMBRES POR DEPARTAMENTOS 1964 -2025

NOMBRE	1964	1973	1985	1995	2005	2015	2025
Antioquia	56.69	59.1	62.1	64.65	66.07	66.75	67.06
Atlántico	60.19	62.7	65.5	68.34	69.46	69.92	70.25
Bogotá	58.17	62.6	65.5	67.58	68.52	69.13	69.51
Bolívar	52.48	58.3	62.8	65.02	66.03	66.62	66.99
Boyacá	51.71	60.1	62.5	64.62	65.65	66.33	66.74
Caldas	53.08	57.3	62.6	65.55	67.16	68.00	68.47
Cauca	50.15	53.4	57.1	59.86	62.20	63.74	64.48
Cesar	49.90	56.8	62.4	64.32	64.98	65.45	65.76
Chocó	41.37	45.3	50.1	54.19	59.05	60.41	60.70
Córdoba	49.16	54.3	57.8	60.29	61.41	61.82	62.11
Cundinamarca	52.07	58.3	62.8	65.48	67.20	67.94	68.28
Huila	51.61	59.9	62.2	64.57	65.94	66.75	67.22
Guajira	39.54	44.7	51.7	57.63	59.40	59.88	60.22
Magdalena	49.90	56.3	59.9	62.62	63.84	64.52	64.92
Meta	53.35	55.4	58.2	61.68	63.74	64.17	64.47
Maricao	52.37	57.3	61.9	64.49	65.17	65.63	65.96
Norte	52.58	58.7	61.9	64.67	65.64	66.27	66.64
Quindio	53.08	58.4	62.9	65.36	66.73	67.48	67.90
Risaralda	53.08	57.7	62.6	64.94	66.15	66.82	67.21
Santander	52.39	58.4	61.7	63.86	65.01	64.67	66.12
Sucre	52.48	59.2	62.8	64.99	65.78	67.42	67.75
Tolima	52.26	56.9	61.1	64.06	65.72	66.15	66.48
Valle	55.75	59.6	63.0	66.42	67.33	67.78	68.10
Caquetá	43.77	54.4	55.7	59.33	63.86	67.28	67.59
Arauca	43.77	50.4	55.7	58.11	59.53	60.29	60.72
Putumayo	43.77	50.4	55.7	58.65	61.22	62.92	63.98
San Andrés	43.77	50.4	55.7	59.33	63.90	67.28	67.59
Amazonas	43.77	50.4	55.7	58.11	59.53	60.29	60.72
Guainia	43.77	50.4	55.7	58.11	59.53	60.29	60.72
Guav. y Vaup.	43.77	50.4	55.7	58.11	59.53	60.29	60.72
Vichada	43.77	50.4	55.7	58.11	59.53	60.29	60.72
COLOMBIA	53.25	58.6	63.1	65.32	66.65	67.43	67.91

Fuentes: Estimativos con base en registros ajustados sobre defunciones del DANE y proyecciones.

CUADRO A6. COLOMBIA ESPERANZA DE VIDA AL NACER MUJERES POR DEPARTAMENTOS 1964-2025

NOMBRE	1964	1973	1985	1995	2005	2015	2025
Antioquia	60.02	63.8	67.9	70.81	72.24	73.30	73.89
Atlántico	63.43	67.1	69.1	71.95	72.47	73.08	73.62
Bogotá	61.9	67.3	69.4	71.44	72.21	72.94	73.51
Bolívar	55.63	62.3	66.4	69.04	70.10	70.71	71.23
Boyacá	54.44	64.1	66.9	69.01	69.90	70.66	71.24
Caldas	56.36	60.4	66.6	70.05	71.94	72.73	73.31
Cauca	52.14	56.8	61.9	65.24	68.22	70.25	71.61
Cesar		60.0	65.5	67.48	68.09	68.69	69.18
Chocó	45.55	50.1	55.2	59.79	66.77	69.40	69.90
Córdoba	50.08	57.1	61.4	64.17	65.15	65.72	66.22
Cundinamarca	55.85	63.0	68.1	70.66	71.64	72.37	72.93
Huila	55.35	62.6	65.4	68.15	69.90	71.16	71.67
Guajira	49.66	52.6	57.2	61.11	65.12	65.68	66.15
Magdalena	52.56	59.9	64.2	66.65	67.96	68.82	69.43
Meta	54.87	59.8	64.7	66.95	67.51	68.16	68.69
Nariño	54.91	60.5	64.2	66.66	67.83	65.51	69.31
Norte	57.45	63.9	65.7	68.50	70.62	71.38	71.91
Quindío		61.0	67.0	70.43	72.06	72.83	73.46
Risaralda		61.4	66.9	70.23	71.72	72.37	72.91
Santander	57.07	63.8	67.1	69.68	71.06	71.78	72.30
Sucre		60.9	64.9	67.04	67.92	68.65	69.21
Tolima	55.97	60.2	64.7	68.97	69.75	70.37	70.90
Valle	60.52	63.9	67.9	71.53	72.49	73.15	73.72
Caquetá	44.79	52.5	58.2	62.05	67.12	67.75	68.24
Arauca	44.79	52.5	58.2	61.55	64.98	67.75	68.24
Putumayo	44.79	52.5	58.2	61.90	66.42	67.75	68.24
San Andrés	44.79	52.5	58.2	62.60	67.19	67.75	68.24
Amazonas	44.79	52.5	58.2	61.12	63.39	65.01	66.11
Guainía	44.79	52.5	58.2	61.12	63.39	65.01	66.11
Guav. y Vaup.	44.79	52.5	58.2	61.55	64.98	67.75	68.24
Vichada	44.79	52.5	58.2	61.12	63.39	65.01	66.11
Colombia	56.73	62.8	67.9	70.48	72.02	72.94	73.49

Fuentes: Estimativos con base en registros ajustados de defunciones DANE y proyecciones.

CUADRO A7. COLOMBIA NUMERO DE MIGRANTES POR DEPARTAMENTOS 1973-2025.

NOMBRE	1973	1985	1995	2005	2015	2025
Antioquia	75040	-13957	-57120	-54783	-46480	-61857
Atlántico	35487	48046	-3101	-33528	-38749	-52390
Bogotá	252358	289535	179795	85898	70797	61271
Bolívar	13205	-207158	-42305	-54602	-70953	-97702
Boyacá	-15500	-115709	-73400	-59236	-42805	-45450
Caldas	-37768	-279074	-11458	-1086	14354	20478
Cauca	-14601	-19223	-29589	-30292	-27609	-28229
Cesar			-18752	-33916	-38762	-40092
Chocó	1519	-11699	-18512	-29570	-31523	-41239
Córdoba	-8867	-23732	-19309	-33112	-39778	-53516
Cundinamarca	102	-174167	-43062	-16257	-1007	4169
Huila	3814	-17841	-22074	-18080	-16008	-10425
Guajira	4556	1881	-3530	-10048	-13231	-17841
Magdalena	-38542	5836	-16125	-39587	-58147	-77572
Meta	-15730	-60531	12164	322	-3183	-5172
Nariño	17063	-422306	-26552	-19683	-3912	5063
Norte	22628	-296668	-38597	-45342	-55594	-67464
Quindío			-5863	2769	10759	15616
Risaralda			-4843	3156	10082	13903
Santander	9054	-571904	-48916	-40188	-35831	-36044
Sucre			-18904	-27863	-31303	-40711
Tolima	25314	-416475	-31525	-2612	25106	46522
Valle	-58336	56058	56146	58642	95768	125023
Caquetá			-1062	-14382	-19660	-25946
Arauca			357	-2837	-5088	-7601
Putumayo			238	-5931	-10049	-14902
San Andrés			146	-580	-1330	-1496
Amazonas			-374	-1761	-2185	-2954
Guainia			-152	-551	-121	-976
Guav. y Vaup.			522	-2173	-3829	-5466
Vichada			-1478	-1008	-894	-1062
COLOMBIA			-145032	-62966	162281	403265

Fuentes: DANE, Censos 1964, 1973, 1985 y proyecciones.

CUADRO A8.

COLOMBIA PARTICIPACIONES DE LAS POBLACIONES DEPARTAMENTALES EN EL TOTAL NACIONAL 1938 - 2025

NOMBRE	1938	1951	1964	1973	1985	1995	2005	2015	2025
Antioquia	13.66	13.60	14.17	13.90	13.53	13.51	13.51	13.51	13.51
Atlántico	3.08	3.71	4.10	4.50	4.92	5.09	5.15	5.17	5.18
Bogotá	4.09	6.19	9.71	12.52	14.09	15.24	15.65	15.80	15.85
Bolívar	3.98	3.81	3.97	4.29	4.29	4.33	4.34	4.35	4.35
Boyacá	8.47	6.94	6.05	4.94	4.51	4.16	4.03	3.98	3.96
Caldas	4.60	4.59	4.08	3.26	2.94	2.73	2.66	2.63	2.63
Cauca	4.09	3.84	3.47	3.14	2.85	2.71	2.66	2.64	2.64
Cesar	0.85	0.98	1.49	2.06	2.33	2.46	2.51	2.52	2.53
Chocó	1.28	1.14	1.04	1.10	1.04	1.03	1.03	1.03	1.03
Córdoba	2.87	2.83	3.35	3.26	3.37	3.44	3.46	3.47	3.48
Cundinamarca	9.41	7.87	6.42	5.14	5.03	4.61	4.46	4.41	4.39
Huila	2.49	2.54	2.38	2.13	2.31	2.27	2.25	2.25	2.25
Guajira	1.08	0.88	0.84	1.09	1.00	1.02	1.03	1.03	1.03
Magdalena	2.62	2.56	3.02	3.15	2.96	3.09	3.13	3.15	3.16
Meta	0.59	0.58	0.95	1.15	1.58	1.71	1.76	1.78	1.79
Nariño	5.35	4.74	4.04	3.86	3.61	3.45	3.40	3.38	3.37
Norte	3.98	3.36	3.06	3.31	3.04	3.01	2.99	2.99	2.99
Quindío	1.92	2.00	1.75	1.55	1.30	1.20	1.16	1.14	1.14
Risaralda	2.34	2.67	2.50	2.18	2.17	2.06	2.02	2.01	2.00
Santander	7.08	6.47	5.73	5.40	5.03	4.82	4.75	4.73	4.72
Sucre	1.94	1.95	1.78	1.80	1.87	1.89	1.90	1.91	1.91
Tolima	6.30	6.17	4.81	4.19	3.80	3.46	3.34	3.30	3.28
Valle	7.05	9.59	9.91	10.47	10.07	10.15	10.19	10.20	10.20
Caquetá	0.24	0.35	0.59	0.79	0.88	0.96	0.98	0.99	1.00
Arauca	0.13	0.11	0.14	0.20	0.30	0.33	0.34	0.34	0.34
Putumayo	0.18	0.24	0.32	0.29	0.58	0.62	0.64	0.64	0.65
San Andrés	0.08	0.05	0.10	0.10	0.12	0.13	0.13	0.13	0.13
Amazonas	0.07	0.07	0.07	0.07	0.13	0.14	0.14	0.15	0.15
Guainia	0.02	0.02	0.02	0.03	0.04	0.04	0.05	0.05	0.05
Suav. y Vaup.	0.07	0.06	0.08	0.10	0.24	0.27	0.28	0.28	0.28
Vichada	0.10	0.11	0.06	0.05	0.06	0.06	0.05	0.05	0.05
COLOMBIA	100	100	100	100	100	100	100	100	100

FUENTE : Calculos a partir del cuadro 5

CUADRO A9
COLOMBIA RESUMEN DEPARTAMENTAL DE LA POBLACION EN CABECERA

NOMBRE	1938	1951	1964	1973	1985	1995	2005	2015	2025
Antioquia	329702	631789	1322686	1971469	2687710	3421696	4161023	4869557	5527112
Atlántico	237744	376444	652430	954945	1392480	1769784	2113373	2426572	2709310
Bogotá			1661935	2845361	4227706	5566057	6707438	7711182	8600970
Bolívar	320913	395121	529565	557036	852456	1153746	1448350	1723832	1974976
Boyacá	47549	125797	251290	340803	474995	585812	727589	889942	1055379
Caldas	246987	406747	797786	409642	536410	648844	786422	933068	1075136
Cauca	38725	80333	140712	194857	297140	409958	551789	707165	861140
Cesar				206451	360584	515807	658616	789651	909062
Chocó	10063	20151	42581	64583	107731	161249	223407	287017	347984
Córdoba			179843	269688	425423	587607	749238	904638	1050114
Cundinamarca	413689	849334	323728	425357	674888	842505	1037050	1257555	1478797
Huila	53546	93314	179479	241403	360657	444421	528724	610963	687982
Guajira		20667	44012	87602	163494	274766	381792	466194	535205
Magdalena	149331	152524	331787	287992	410804	586802	770442	942826	1101788
Meta	6260	25059	77778	148562	284696	390369	480267	559837	630822
Nariño	77114	132950	214179	321866	428686	529523	644204	763186	878652
Norte	88035	145524	263151	383671	594244	839823	1088467	1309960	1503095
Quindío				248864	320629	388387	468528	543197	609131
Risaralda				321302	452766	546346	648629	752972	852404
Santander	118174	242696	439941	651091	897015	1135555	1401941	1672177	1928781
Sucre				191781	297182	400136	501392	598130	688047
Tolima	119351	197256	354211	491651	610239	694155	805387	927692	1048410
Valle	268788	550558	1219837	1813566	2474884	3192569	3887515	4530526	5113458
Caquetá	4164	9762	24462	50677	114046	198101	277798	348341	410790
Arauca	1871	3680	9273	18887	48729	74921	96625	115947	133257
Putumayo		3131	15140	24703	58205	71928	84516	95472	105081
San Andrés		2948	9508	14731	25764	36263	45370	53433	60620
Amazonas	1674	1898	4013	5849	20279	30247	38107	45256	51739
Guainía			187	1493	4244	7094	9576	11864	13960
Guav. y Vaup.		211	2360	2080	20354	44380	61960	77945	92454
Vichada		540	1220	220	3987	10579	15780	21271	25804
COLOMBIA	2533680	4468434	9093094	13548183	19628427	25559430	31401315	36947368	42061460

Fuentes: Censos 1938-1985 ajustados y proyecciones.

CUADRO A10.
COLOMBIA RESUMEN DEPARTAMENTAL DE LA POBLACION EN RESTO

NOMBRE	1938	1951	1964	1973	1985	1995	2005	2015	2025
Antioquia	858885	938408	1154613	1205226	1379954	1519897	1632366	1726114	1803775
Atlántico	30665	51982	64976	73989	85733	91480	96395	100559	104060
Bogotá			35376	16552	8784	5048	3396	2568	2075
Bolívar	444281	596337	476782	423570	436529	428278	413179	398278	384802
Boyacá	689819	675639	806862	788205	882218	933508	998879	1053162	1095336
Caldas	522981	661433	658086	334579	346614	350877	354755	353483	349760
Cauca	317315	363106	466485	521998	560611	581404	589035	582858	569165
Cesar				263604	338844	383503	416684	443160	464612
Chocó	101153	110950	139282	186640	205836	216426	217991	214943	209703
Córdoba			405871	474736	587824	670220	736772	791819	837311
Cundinamarca	760918	774710	798485	750646	838040	843689	875631	893685	901708
Huila	163130	200378	236810	245450	333055	384548	437309	486458	530812
Guajira	53409	81341	103128	162035	136501	98885	60156	38552	26443
Magdalena	192991	255207	457632	432910	480130	542640	573595	595501	611283
Meta	45414	42433	87752	113301	189350	236570	276319	310374	339932
Nariño	388754	414373	491432	560523	656487	733356	812922	886116	950649
Norte	258146	241926	271335	373858	319247	259282	195591	150071	118946
Quindío				105004	71579	48954	27656	14915	8478
Risaralda				177307	200106	207648	218783	227775	234949
Santander	497536	505010	561272	582485	614377	628520	635758	635219	630821
Sucre				220266	264467	292143	314427	332393	346892
Tolima	428445	515234	487213	465542	531981	572188	627968	683131	733555
Valle	344442	556369	513216	579149	552363	520506	480572	448606	423153
Caquetá	16750	31188	79256	129620	150461	151555	144101	136893	130498
Arauca	9285	9541	14875	27718	41243	44214	47203	49502	51317
Putumayo	15688	24974	41144	42633	116014	155693	189094	218797	245327
San Andrés	6528	2727	7223	8252	10054	10760	11243	11629	11938
Amazonas	4740	5721	8949	9828	19658	21444	23834	25814	27473
Guainía			3415	5144	8101	9153	9999	10639	11138
Guav. y Vaup.	7767	8958	11043	21170	52897	53718	56899	58952	60335
Vichada	9094	11790	8910	11995	14715	9922	7316	4638	2840
COLOMBIA	6168136	7079735	8391423	9313935	10433773	11006029	11485828	11886604	12219086

Fuentes: DANE, Censos 1938-1985 ajustados y proyecciones.

CUADRO A11.
COLOMBIA. POBLACION EN EL GRUPO 0-1

NOMBRE	1938	%	1964	%	1985	%	2005	%	2025	%
Antioquia			93615	3.78	89963	2.21	133225	2.30	149387	2.04
Atlántico			25216	3.51	34773	2.35	53488	2.42	61028	2.17
Bogotá			59819	3.52	85806	2.03	137459	2.05	157629	1.83
Bolívar			23797	3.42	33074	2.57	49268	2.65	59618	2.53
Boyacá			35395	3.34	26116	1.92	44117	2.56	47170	2.19
Caldas			25146	3.53	16986	1.92	22917	2.01	23719	1.66
Cauca	12137	3.408886	22109	3.64	19310	2.25	29765	2.61	31687	2.22
Cesar			9562	3.66	19346	2.77	29813	2.77	32232	2.35
Chocó			7352	4.04	7387	2.36	14714	3.33	17557	3.15
Córdoba			23200	3.96	26011	2.57	39139	2.63	45626	2.42
Cundinamarca			25220	2.25	29768	1.97	40660	2.13	43818	1.84
Huila	7211	3.328010	16828	4.04	16553	2.39	23165	2.40	23852	1.96
Guajira			4802	3.26	7769	2.59	12288	2.78	14686	2.61
Magdalena			19369	3.66	23592	2.65	37835	2.82	45817	2.67
Meta			6204	3.75	10571	2.23	18097	2.39	20082	2.07
Nariño	15976	3.429297	24007	3.40	24048	2.22	33879	2.33	33695	1.84
Norte	12011	3.469572	19910	3.73	22418	2.45	35539	2.77	41805	2.58
Quindío			10784	3.53	7512	1.92	9265	1.87	9251	1.50
Risaralda			15421	3.53	12666	1.94	17446	2.01	18986	1.75
Santander			37624	3.76	33621	2.22	48918	2.40	53386	2.09
Sucre			10668	3.42	14549	2.59	22435	2.75	25825	2.50
Tolima			31680	3.77	22775	1.99	28234	1.97	25843	1.45
Valle	20228	3.298599	62593	3.61	61034	2.02	85703	1.96	86478	1.56
Caquetá			4577	4.41	6406	2.42	12306	2.92	14604	2.70
Arauca			994	4.12	2099	2.33	4030	2.80	5083	2.75
Putumayo			2193	3.90	3487	2.00	7561	2.76	9492	2.71
San Andrés			590	3.53	797	2.23	1393	2.46	1634	2.25
Amazonas			494	3.81	1298	3.25	1785	2.88	2137	2.70
Guainia			92	2.55	193	1.56	563	2.88	682	2.72
Gua. y Va.			399	2.98	1526	2.08	3245	2.73	4137	2.71
Vichada			292	2.88	244	1.31	636	2.75	768	2.68
COLOMBIA	291145	3.345795	630494	3.61	660953	2.20	917255	2.14	942154	1.74

Fuentes: DANE, Censos 1938 - 1985 ajustados y proyecciones.

CUADRO A12.
COLOMBIA. POBLACION EN EL GRUPO 5-7.

NOMBRE	1938	%	1964	%	1985	%	2005	%	2025	%
Antioquia			251783	10.16	297151	7.31	391413	6.76	420509	5.74
Atlántico			67657	9.43	110959	7.51	151572	6.86	167384	5.95
Bogotá			151292	8.91	285597	6.74	396528	5.91	443969	5.16
Bolívar			74152	10.67	107512	8.34	141594	7.61	163043	6.91
Boyacá			111487	10.54	110592	8.15	125215	7.25	130397	6.06
Caldas			72471	10.17	64190	7.27	68134	5.97	69209	4.86
Cauca	33153	9.31	61403	10.11	76445	8.91	84485	7.41	90792	6.35
Cesar			27742	10.63	62524	8.94	81339	7.56	86272	6.28
Chocó			20860	11.47	29922	9.54	40339	9.14	44821	8.04
Córdoba			64343	10.99	86785	8.57	115750	7.79	128578	6.81
Cundinamarca			117772	10.49	114383	7.56	119759	6.26	128031	5.38
Huila	18864	8.71	42372	10.18	59062	8.51	68201	7.06	70223	5.76
Guajira			15725	10.69	26174	8.72	34993	7.92	40588	7.23
Magdalena			56191	10.63	76477	8.58	103819	7.72	122717	7.16
Meta			16592	10.02	38584	8.14	52267	6.91	57250	5.9
Nariño	43865	9.42	68320	9.68	91006	8.39	96680	6.63	96263	5.26
Norte	30061	8.68	54732	10.24	75416	8.26	98661	7.68	113290	6.98
Quindío			31080	10.17	27897	7.11	27894	5.62	28104	4.55
Risaralda			44444	10.17	48169	7.38	50913	5.87	55340	5.09
Santander			98819	9.87	117105	7.75	142646	7.00	153620	6.00
Sucre			33241	10.67	47965	8.54	63815	7.82	70299	6.79
Tolima			84410	10.03	90243	7.90	86861	6.06	81594	4.58
Valle	51185	8.35	165149	9.53	214586	7.09	256186	5.86	260867	4.71
Caquetá			11110	10.71	23119	8.74	34057	8.07	38853	7.18
Arauca			2684	11.11	6713	7.46	10877	7.56	13130	7.11
Putumayo					13915	7.99	21286	7.23	25097	7.16
San Andrés			1258	7.52	2249	6.28	4137	7.31	4817	6.64
Amazonas					3390	8.49	4654	7.51	5385	6.8
Guainia					1152	9.33	1500	7.66	1733	6.91
Gua. y Va.					5934	8.10	8677	7.3	10636	6.96
Vichada					1654	8.85	1729	7.49	1988	6.94
COLOMBIA	762876	8.77	1756661	10.05	2311694	7.69	2716468	6.33	2805011	5.17

Fuantes: DANE, Censos 1938 - 1985 ajustadas y proyecciones.

CUADRO A13

COLOMBIA. POBLACION EN EL GRUPO 6-12 1985 - 2025

NOMBRE	1985		2005		2025	
Antioquia	629720	15.48	896287	15.47	951737	12.98
Atlántico	230086	15.57	352956	14.88	374923	13.33
Bogotá	596636	14.08	905624	13.49	1014204	11.79
Bolívar	235377	18.26	317263	17.04	354583	15.03
Boyacá	254800	18.77	277616	16.08	292005	13.58
Caldas	139890	15.84	155546	13.63	160649	11.27
Cauca	160769	18.74	187537	16.44	204843	14.32
Cesar	139105	19.89	179922	16.73	191414	13.93
Chocó	65391	20.85	85494	19.37	95762	17.17
Córdoba	194174	19.16	260005	17.5	282936	14.99
Cundinamarca	254050	16.79	274412	14.35	293292	12.32
Huila	128604	18.54	155674	16.11	161227	13.23
Guajira	54306	18.10	77263	17.48	89363	15.91
Magdalena	170707	19.16	229398	17.07	267903	15.64
Meta	84653	17.86	118099	15.61	129593	13.35
Nariño	199353	18.37	218221	14.98	221971	12.13
Norte	165023	18.07	219087	17.06	249148	15.36
Quindío	58510	14.92	64412	12.98	66176	10.71
Risaralda	100186	15.35	116791	13.46	127972	11.77
Santander	258960	17.13	323567	15.88	346580	13.54
Sucre	107732	19.18	141576	17.35	153652	14.85
Tolima	201487	17.64	202148	14.1	195346	10.96
Valle	470182	15.53	593097	13.58	615774	11.12
Caquetá	50714	19.17	72925	17.28	83996	15.52
Arauca	15721	17.47	23726	16.5	28138	15.25
Putumayo	31651	18.17	45075	16.47	53793	15.35
San Andrés	5022	14.02	9298	16.42	10636	14.66
Amazonas	7467	18.70	10021	16.18	11588	14.63
Guainia	2330	18.87	3258	16.64	3715	14.8
Guav. y Vaup.	12851	17.54	18935	15.93	22825	14.94
Vichada	3576	19.12	3800	16.45	4268	14.9
COLOMBIA	0.166788	5029033	6243538	14.56	6503602	11.98

Fuente : DANE ,Censo de 1985 ajustado y proyecciones

CUADRO A14.
COLOMBIA. POBLACION EN EL GRUPO 13-18.

NOMBRE	1938	%	1964	%	1985	%	2005	%	2025	%
Antioquia			331888	13.40	563159	13.84	705848	12.18	772218	10.53
Atlántico			99736	13.90	208752	14.12	252078	11.41	299013	10.63
Bogotá					528264	12.47	715527	10.66	840388	9.77
Bolívar			96763	13.93	195436	15.16	233364	12.54	260304	11.03
Boyacá			133715	12.64	204796	15.09	201691	11.68	232939	10.83
Caldas			96602	13.55	126050	14.27	119592	10.48	138887	9.75
Cauca	45848	12.88	76850	12.66	121235	14.13	139309	12.21	162681	11.37
Cesar			35496	13.60	108558	15.52	129771	12.07	148338	10.80
Chocó			21995	12.09	47917	15.28	55472	12.60	69712	12.50
Córdoba			76161	13.00	162314	16.02	187285	12.60	213026	11.29
Cundinamarca			143370	12.78	214994	14.21	214837	11.23	240777	10.11
Huila	28268	13.05	53893	12.95	102177	14.73	120690	12.50	130837	10.73
Guajira			18473	12.55	42834	14.28	59951	12.70	67225	12.00
Magdalena			71899	13.60	137281	15.41	166379	12.38	197951	11.56
Meta			19604	11.84	68578	14.47	89892	11.88	104042	1.72
Nariño	56434	12.11			160952	14.83	166617	11.43	187701	10.26
Norte	45521	13.15	70796	13.25	134843	14.76	162434	12.65	185807	11.46
Quindío			41429	13.55	54243	13.83	51919	10.50	58421	9.46
Risaralda			59243	13.55	88832	13.61	94574	10.90	107996	9.93
Santander			130454	13.03	224696	14.87	248905	12.21	275176	10.75
Sucre			43378	13.93	91262	16.25	101798	12.48	115543	11.16
Tolima			109855	13.06	167139	14.63	162262	11.32	175693	9.86
Valle	76072	12.41	220493	12.72	420605	13.89	479391	10.97	543762	9.82
Caquetá			13016	12.55	39770	15.04	41677	11.54	61929	11.44
Arauca			2758	11.42	13456	14.96	16741	11.64	20218	10.95
Putumayo					26841	15.41	31811	11.63	38547	11.00
San Andrés			1708	10.21	4169	11.64	7043	12.44	7854	10.82
Amazonas					5880	14.72	6851	11.10	8569	10.82
Guainía					1807	14.64	2251	11.50	2700	10.76
Gua. y Va.					10162	13.87	13439	11.31	16448	10.77
Vichada					2849	15.24	2711	11.74	3079	10.75
COLOMBIA	1135568	13.05	2274670	13.01	4274330	14.22	4958745	11.56	5483453	10.10

Fuentes: DANE, Censos 1938-1985 ajustados y proyecciones.

CUADRO A15.
COLOMBIA. POBLACION EN EL GRUPO 19-25.

NOMBRE	1938	%	1964	%	1985	%	2005	%	2025	%
Antioquia			276147	11.1	658604	16.2	647786	11.2	863879	11.8
Atlántico			84373	11.8	252606	17.1	251619	11.4	331616	11.8
Bogotá					739811	17.5	747383	11.1	960371	11.2
Bolívar			67522	9.7	193159	15.0	206146	11.1	278282	11.8
Boyacá			105020	9.9	169800	12.5	200823	11.6	262461	12.2
Caldas			82563	11.6	134432	15.2	134528	11.8	164652	11.6
Cauca	50428	14.2	70521	11.6	113076	13.2	126597	11.1	179242	12.5
Cesar			29576	11.3	96801	13.8	122054	11.4	163142	11.9
Chocó			17389	9.6	39465	12.6	46707	10.6	74312	13.3
Córdoba			66074	11.3	141775	14.0	173645	11.7	235213	12.5
Cundinamarca			112444	10.0	207818	13.7	222688	11.6	273946	11.5
Huila	25948	12.0	45264	10.9	93437	13.5	112457	11.6	146355	12.0
Guajira			16575	11.3	46827	15.6	51745	11.7	70406	12.5
Magdalena			59907	11.3	122861	13.8	157468	11.7	207286	12.1
Meta			21698	13.1	69556	14.7	89478	11.8	116424	12.0
Nariño	60374	13.0			142150	13.1	173993	11.9	218359	11.9
Norte	49358	14.3	58350	10.9	128287	14.0	141094	11.0	195697	12.1
Quindío			35408	11.6	60300	15.4	59509	12.0	70224	11.4
Risaralda			50633	11.6	100259	15.4	102156	11.8	123923	11.4
Santander			108435	10.8	218167	14.4	233216	11.5	306467	12.0
Sucre			30270	9.7	76798	13.7	93047	11.4	126582	12.2
Tolima			93575	11.1	152087	13.3	178267	12.4	211906	11.9
Valle	91279	14.9	211999	12.2	470930	15.6	529852	12.1	646328	11.7
Caquetá			11919	11.5	38389	14.5	44115	10.5	65134	12.0
Arauca			2755	11.4	12717	14.1	15106	10.5	21188	11.5
Putumayo					25068	14.4	28782	10.5	40357	11.5
San Andrés			2406	14.4	6542	18.3	5587	9.9	8350	11.5
Amazonas					6289	15.7	7025	11.3	8906	11.8
Guainía					1874	15.2	2125	10.9	2876	11.5
Gua. y Va.					12268	16.7	12731	10.7	17107	11.2
Vichada					2720	14.5	2328	10.1	3270	11.4
COLOMBIA	1191025	13.7	2007729	11.5	4544206	15.1	5089634	11.9	6329491	11.7

Fuentes: Censos 1938 - 1985 ajustados y proyecciones.

CUADRO A16.
COLOMBIA. POBLACION EN EL GRUPO 65 - +

NOMBRE	1964	%	1985	%	2005	%	2025	%
Antioquia	80472	3.25	160232	3.94	236577	4.08	491523	6.70
Atlántico	22368	3.12	55864	3.78	85518	3.87	182347	6.49
Bogotá	37158	2.19	138091	3.26	289929	4.32	706278	8.21
Bolívar	22517	3.24	48233	3.74	64087	3.44	104938	4.45
Boyacá	37314	3.53	68051	5.01	72980	4.23	119568	5.56
Caldas	18726	2.63	36437	4.13	55851	4.89	104929	7.36
Cauca	18505	3.05	34065	3.97	45463	3.99	75691	5.29
Cesar	6651	2.55	19295	2.76	32654	3.04	66154	4.82
Chocó	5173	2.84	10600	3.38	9416	2.13	15230	2.73
Córdoba	15957	2.72	36785	3.63	35173	2.37	56083	3.13
Cundinamarca	41434	3.69	78221	5.17	99336	5.19	167706	7.04
Huila	14255	3.42	27630	3.98	35120	3.64	68502	5.62
Guajira	4590	3.12	8327	2.78	12982	2.94	25999	4.63
Magdalena	13473	2.55	31074	3.49	41225	3.07	75377	4.40
Meta	2576	1.56	13197	2.78	27266	3.60	55698	5.74
Nariño	25382	3.60	49892	4.60	62799	4.31	118971	6.50
Norte	16053	3.00	35447	3.88	47815	3.72	83419	5.14
Quindío	8031	2.63	15909	4.06	25214	5.08	48365	7.83
Risaralda	11484	2.63	25503	3.91	40454	4.66	83095	7.64
Santander	33133	3.31	66726	4.41	77402	3.80	143418	5.60
Sucre	10094	3.24	22471	4.00	24538	3.01	41106	3.97
Tolima	26859	3.19	51161	4.48	71950	4.32	115740	6.50
Valle	47813	2.76	123527	4.08	228593	5.23	452945	8.18
Caquetá	1889	1.82	7042	2.66	11122	2.64	21350	3.94
Arauca	550	2.28	2384	2.65	4233	2.94	8487	4.60
Putumayo	1269	2.25	5603	3.22	8176	2.99	15980	4.56
San Andrés	498	2.98	1222	3.41	1651	2.92	3905	5.38
Amazonas	211	1.63	720	1.80	1497	2.42	2965	3.94
Guainia	68	1.89	184	1.49	437	2.23	1159	4.62
Gua. y Va.	333	2.48	1071	1.46	2876	2.42	8040	5.26
Vichada	168	1.66	397	2.12	676	2.93	1473	5.14
COLOMBIA	524261	3.00	1177810	3.92	1781123	4.15	3771593	6.95

Fuentes: DANE. Censos 1938-1985 ajustados y proyecciones.

CUADRO A17.
COLOMBIA. POBLACION EN EL GRUPO >12.

NOMBRE	1938	%	1964	%	1985	%	2005	%	2025	%
Antioquia			1493526	60.3	2947907	72.5	4229308	73.0	5638108	76.9
Atlántico			419629	58.5	1058295	71.6	1602703	72.5	2137218	76.0
Bogotá					3149988	74.4	5120556	76.3	6811853	79.2
Bolívar			302746	43.6	877762	68.1	1296117	69.6	1705497	72.3
Boyacá			685081	64.7	939904	69.3	1226217	71.0	1624958	75.6
Caldas			240085	33.7	644328	73.0	869787	76.2	1146702	80.5
Cauca	227947		371272	61.1	578816	67.5	763183	66.9	1066601	74.6
Cesar			109572	42.0	461488	66.0	747585	69.5	1024021	74.5
Chocó			103208	56.8	201256	64.2	280690	63.6	375525	67.3
Córdoba			335929	57.4	684971	67.6	1026494	69.1	1373549	72.8
Cundinamarca			681271	60.7	1077241	71.2	1434253	75.0	1867877	78.5
Huila	141883		249389	59.9	469966	67.7	693860	71.8	937990	77.0
Guajira			86942	59.1	200085	66.7	302396	68.4	398701	71.0
Magdalena			221940	42.0	598518	67.2	926376	68.9	1217751	71.1
Meta			99980	60.4	327180	69.0	547614	72.4	740957	76.3
Nariño	303744				748702	69.0	1069616	73.4	1441251	78.8
Norte	222036		319356	59.8	626054	68.5	887755	69.1	1165268	71.8
Quindío			102964	33.7	289941	73.9	385029	77.6	505207	81.8
Risaralda			147237	33.7	476925	73.1	663482	76.5	865115	79.6
Santander			609346	60.9	1065657	70.5	1468091	72.0	1944821	76.0
Sucre			135717	43.6	378312	67.4	561008	68.8	752162	72.7
Tolima			507652	60.3	803480	70.3	1088216	75.9	1456874	81.8
Valle	408168		1084573	62.6	2216001	73.2	3345094	76.6	4491201	81.1
Caquetá			59254	57.1	176617	66.8	286181	67.8	384548	71.0
Arauca			13727	56.8	63513	70.6	100034	69.6	131336	71.2
Putumayo					121457	69.7	190552	69.6	249224	71.1
San Andrés			11572	69.2	26742	74.7	40200	71.0	53488	73.7
Amazonas					25708	64.4	43104	69.6	57220	72.2
Guainía					8253	66.9	13525	69.1	18040	71.9
Gua. y Va.					51242	70.0	83843	70.5	109603	71.7
Vichada					12949	69.2	16137	69.9	20586	71.9
COLOMBIA			10656478	60.9	21329698	71.0	32039270	74.7	43060946	79.3

Fuentes: DANE, Censos 1938-1985 ajustados y proyecciones.

BIBLIOTECA

CUADRO A18.
 COLOMBIA. POBLACION EN EL GRUPO 0-14.

NOMBRE	1938	%	1964	%	1985	%	2005	%	2025	%
Antioquia	508428	42.78	1175680	47.46	1387173	34.10	1933215	33.37	2085763	28.45
Atlántico	109811	40.91	324469	45.23	514885	34.83	741837	33.57	829095	29.47
Bogotá	140753	39.59	714763	42.11	1326428	31.31	1963119	29.25	2215881	25.76
Bolívar	152124	43.91	340357	48.98	509178	39.50	691265	37.13	791725	33.55
Boyacá	312217	42.34	505956	47.82	527164	38.84	620887	33.83	644799	29.98
Caldas	172331	43.09	334351	46.90	299710	33.94	334717	29.33	347089	24.36
Cauca	154606	43.42	281419	46.35	344492	40.16	411721	36.09	447392	31.28
Cesar	37015	50.04	129210	49.52	295737	42.28	398139	37.03	426563	31.05
Chocó	48337	43.46	93103	51.19	138309	44.11	191879	43.47	218814	39.24
Córdoba	109701	43.91	296225	50.58	410926	40.56	561982	37.82	625286	33.13
Cundinamarca	324305	39.59	528812	47.12	545034	36.03	591215	30.91	635030	26.68
Huila	90699	41.86	199345	47.89	276855	39.91	335792	34.76	347934	28.55
Guajira	22279	23.73	71457	48.56	121295	40.43	169692	38.40	198208	35.29
Magdalena	114016	50.04	261717	49.52	362998	40.74	507477	37.76	599902	35.02
Meta	20231	39.15	76735	46.36	181691	38.33	263667	32.35	283079	29.16
Nariño	196255	42.13	313055	44.37	420344	38.74	475615	32.64	482212	26.36
Norte	144733	41.81	257294	48.14	357172	39.10	482979	37.61	554850	34.21
Quindío	71806	43.09	143392	46.90	127385	32.48	137987	27.81	141208	22.86
Risaralda	87622	43.09	205047	46.90	217951	33.38	252520	29.11	276536	25.43
Santander	243376	39.53	467718	46.72	557464	36.88	700941	34.40	756317	29.55
Sucre	74164	43.91	152578	48.98	229713	40.90	310154	38.02	343078	33.15
Tolima	241886	44.16	398243	47.33	425516	37.25	429666	29.98	411517	23.09
Valle	246651	40.22	770206	44.44	1015481	33.54	1270984	29.10	1314139	23.74
Caquetá	8138	38.91	52048	50.18	108682	41.09	162763	38.58	189244	34.96
Arauca	4782	42.86	12018	49.77	33443	37.17	52913	36.79	63979	34.66
Putumayo	6129	39.07	26520	47.12	66736	38.31	100329	36.67	121668	34.72
San Andrés	2366	36.24	6076	36.32	11170	31.19	20137	35.57	23232	32.02
Amazonas	1964	30.62	6057	46.73	17291	43.29	22619	36.52	26484	33.43
Guainía			1605	44.56	5040	40.83	7291	37.24	8484	33.80
Gua. y Va.	2954	48.89	5646	42.12	27057	36.94	42316	35.60	51924	33.98
Vichada	3256	35.80	4461	44.04	7198	38.49	8435	36.52	9695	33.84
COLOMBIA	3652934	41.98	8155529	46.64	10843322	36.07	13431334	31.32	13980082	25.76

Fuentes: DANE, Censos 1938-1985 ajustados y proyecciones.

CUADRO A19.
COLOMBIA. POBLACION EN EL GRUPO 15-59.

NOMBRE	1938	%	1964	%	1985	%	2005	%	2025	%
Antioquia	616979	51.91	1172436	47.33	2435996	59.89	3479126	60.05	4451939	60.73
Atlántico	145341	54.15	326688	45.54	879372	59.49	1327726	60.08	1689134	60.04
Bogotá	197756	55.63	918033	54.09	2693499	63.58	4261049	63.50	5274864	61.31
Bolívar	176283	50.88	318627	45.86	707727	54.91	1066717	56.30	1381383	58.54
Boyacá	383952	52.07	539313	50.97	727278	53.59	1082484	58.99	1316520	61.21
Caldas	211435	52.86	346966	48.67	526348	59.61	716145	62.75	907802	63.71
Cauca	183625	51.57	295453	48.66	460715	53.71	655452	57.45	871386	60.22
Cesar	43060	58.21	120981	46.37	373705	53.43	621324	57.78	831810	60.55
Chocó	58312	52.43	80036	44.01	158667	50.60	232358	52.64	311218	55.81
Córdoba	127123	50.88	263657	45.01	546551	53.94	861812	58.00	1150746	60.97
Cundinamarca	455644	55.63	526301	46.90	850644	56.23	1168690	61.10	1480665	62.20
Huila	113003	52.15	193663	46.52	374731	54.02	572347	59.25	758950	62.27
Guajira	28140	29.97	68707	46.69	166098	55.37	249515	56.46	321037	57.16
Magdalena	132640	58.21	245050	46.37	481134	54.00	766107	57.00	986425	57.58
Meta	30216	58.47	84014	50.75	270971	57.16	496085	60.86	597046	61.50
Mariño	244304	52.44	349612	49.55	589441	54.32	879009	60.32	1155566	63.17
Norte	181172	52.33	251027	46.97	501869	54.94	724385	56.41	932907	57.51
Quindío	88099	52.86	148802	48.67	239452	61.05	316966	63.88	399457	64.68
Risaralda	107505	52.86	212784	48.67	394854	60.48	548952	63.29	681502	62.68
Santander	337942	54.89	479276	47.87	852722	56.42	1210013	59.38	1567292	61.23
Sucre	85941	50.88	142836	45.86	298750	53.19	464114	56.89	618278	59.74
Tolima	278315	50.81	399724	47.51	638383	55.89	901549	62.90	1182122	66.34
Valle	337873	55.10	883067	50.95	1822538	60.20	2737342	62.67	3526791	63.70
Caquetá	12063	57.68	48257	46.53	144338	54.57	238935	56.63	311755	57.60
Arauca	6014	53.91	11204	46.40	52577	58.44	83031	57.73	105396	57.10
Putumayo	8864	56.50	27610	49.05	98797	56.71	158221	57.83	199958	57.06
San Andrés	3597	55.10	9535	56.99	22777	63.59	33349	58.91	42532	58.62
Amazonas	4302	67.07	6558	50.59	21407	53.60	36470	58.88	45984	58.05
Guainia			1892	52.53	6990	56.62	11427	58.38	14488	57.73
Gua. y Va.	4462	73.85	7256	54.13	44302	60.48	70799	59.57	86722	56.76
Vichada	5550	61.03	5348	52.79	10816	57.84	13396	57.99	16345	57.06
COLOMBIA	4609513	52.97	8464751	48.41	17416131	57.93	26555140	61.92	34252587	63.10

Fuente DANE, Censos 1938-1985 ajustados y proyecciones.

CUADRO A20.
COLOMBIA. POBLACION EN EL GRUPO 60 - +.

NOMBRE	1938	%	1964	%	1985	%	2005	%	2025	%
Antioquia	63180	5.32	129175	5.21	244495	6.01	381061	6.58	793201	10.82
Atlántico	13257	4.94	36249	5.05	83957	5.68	140198	6.34	295132	10.49
Bogotá	16994	4.78	64515	3.80	216563	5.11	486662	7.25	1112293	12.93
Bolívar	18044	5.21	35869	5.16	72080	5.59	103556	5.56	186681	7.91
Boyacá	41199	5.59	62883	5.94	102772	7.57	116814	6.77	189404	8.81
Caldas	16191	4.05	31599	4.43	56967	6.45	90316	7.91	170005	11.93
Cauca	17809	5.00	30329	4.99	52545	6.13	73649	6.46	121524	8.50
Cesar	3723	5.03	10717	4.11	29986	4.29	55842	5.19	115307	8.39
Chocó	4567	4.11	8724	4.80	16591	5.29	17161	3.89	27654	4.96
Córdoba	13012	5.21	25832	4.41	55771	5.50	62214	4.19	111392	5.90
Cundinamarca	39155	4.78	68100	6.07	117250	7.75	152769	7.99	264800	11.12
Huila	12974	5.99	23281	5.59	42127	6.07	57895	5.99	111912	9.18
Guajira	2990	3.18	6946	4.72	12602	4.20	22744	5.15	42406	7.55
Magdalena	11468	5.03	21708	4.11	46802	5.25	70448	5.24	126738	7.40
Meta	1227	2.37	4781	2.89	21384	4.51	45884	6.06	90625	9.34
Nariño	25309	5.43	42944	6.09	75387	6.95	102506	7.03	191527	10.47
Norte	15501	4.48	26165	4.90	54450	5.96	76692	5.97	134282	8.28
Quindío	6746	4.05	13552	4.43	25371	6.47	41225	8.31	76938	12.46
Risaralda	8232	4.05	19379	4.43	40067	6.14	65938	7.60	129313	11.89
Santander	34392	5.59	54219	5.42	101206	6.70	126754	6.22	236005	9.22
Sucre	8797	5.21	16080	5.16	33186	5.91	41560	5.09	73594	7.11
Tolima	27595	5.04	43457	5.16	78321	6.86	102140	7.13	188327	10.57
Valle	28706	4.68	79778	4.60	189227	6.25	359760	8.24	695681	12.57
Caquetá	713	3.41	3413	3.29	11487	4.34	20199	4.79	40286	7.44
Arauca	360	3.23	926	3.83	3951	4.39	7882	5.48	15198	8.23
Putumayo	695	4.43	2154	3.83	8687	4.99	15059	5.50	28783	8.21
San Andrés	565	8.66	1120	6.69	1871	5.22	3128	5.52	6794	9.36
Amazonas	148	2.31	347	2.68	1239	3.10	2854	4.61	5596	7.44
Guainia			105	2.92	315	2.55	857	4.38	2125	8.47
Gua. y Va.	351	5.81	531	3.96	1892	2.58	5744	4.83	14143	9.26
Vichada	288	3.17	321	3.17	687	3.67	1268	5.49	2607	9.10
COLOMBIA	434593	4.99	864228	4.94	1802747	6.00	2900676	6.76	6047933	11.14

Fuentes: DANE, Censos 1938-1985 ajustados y proyecciones.

CUADRO A21.
COLOMBIA RESUMEN POBLACION POR CAPITALS

NOMBRE	1938	64/38	1964	85/64	1985	05/85	2005	25/05	2025
Medellín	168266	5.86	772887	3.09	1480382	1.93	2177352	1.18	2754460
Barranquilla	152348	4.56	498301	2.96	927233	1.92	1360874	1.08	1690143
Cartagena	84937	4.03	242085	4.03	563949	2.77	980537	1.84	1416673
Tunja	20236	4.71	68905	1.50	94451	0.81	110954	0.46	121541
Manizales	86027	3.64	221916	1.57	308784	1.79	441459	1.36	579934
Popayán	30038	3.60	76568	3.65	164809	2.69	282527	2.01	422015
Valledupar	15801	6.16	78437	4.99	223637	2.78	390108	1.63	540085
Quibdó	30122	1.36	42926	3.72	93806	3.10	174510	2.08	264789
Montería	64192	2.60	126329	3.11	242515	2.24	379368	1.38	500419
Bogotá	355502	6.01	1697311	4.36	4236490	2.30	6710834	1.24	8603045
Neiva	34294	3.70	89790	3.80	199576	2.02	298881	1.50	403196
Riohacha	14150	3.13	31897	4.70	85621	3.48	171808	1.97	254844
Santa Marta	33245	4.40	104471	3.83	233632	3.19	442167	1.96	654721
Villavicencio	24315	3.37	58430	5.64	191001	2.56	318777	1.41	422813
Pasto	49644	3.16	112876	3.92	256846	2.75	445173	2.07	672942
Cúcuta	57248	4.31	175336	3.79	388397	2.49	639606	1.56	873444
Armenia	50838	3.82	137222	1.68	195453	1.78	279254	1.44	372317
Pereira	60492	4.37	188365	2.22	300224	1.65	417600	1.22	533131
Bucaramanga	51283	5.77	229748	2.11	357585	0.96	433467	0.25	455322
Sincelejo	19521	4.03	55705	4.42	141012	2.49	231899	1.72	327316
Ibagué	61447	3.77	163661	3.12	314954	2.08	477081	1.77	679316
Cali	101883	7.06	637929	3.84	1429026	2.57	2387995	1.67	3334524
Florencia	20914	1.44	30445	5.03	87542	2.72	150868	1.48	202944
Arauca	7285	0.34	7965	5.77	26736	2.37	42935	1.27	55328
Mocoa	5676	4.90	20271	1.39	27153	1.91	39814	0.81	46804
San Andrés	4261	4.69	14413	3.82	32142	2.30	50965	1.26	65535
Leticia	6414				24092	2.35	38557	1.31	50129
Inirida					12345	2.31	19575	1.24	25098
S. José Guaviare	7767				59483	0.65	67683	1.26	87006
Puerto Carreño	9094				10758	2.25	16864	1.69	23668

Fuentes: DANE, Censos 1938-1985 ajustados y proyecciones.

CUADRO A22.
COLOMBIA RESUMEN MUNICIPIOS CON MAS DE 50000 HABITANTES

DEPARTAMENTO	MUNICIPIO	1938	64/38	1964	85/64	1985	05/85	2005	25/05	2025
ANTIOQUIA	Bello	13423	7.45	93207	3.98	214921	2.85	380095	2.07	575511
	Envigado	14022	5.69	61546	2.01	93907	2.01	140378	1.25	180417
	Itagui	6659	8.94	68086	3.40	139019	2.32	221093	1.56	301843
	Rionegro	17845	2.08	30637	3.17	59640	2.54	99131	1.77	141288
	Turbo	10489	5.41	42851	2.97	79893	2.85	141293	2.07	213936
ATLANTICO	Malambo	4620	1.89	7544	9.36	53813	2.52	88990	1.71	125192
	Sabanalarga	26659	1.33	37671	1.67	53477	1.53	72659	0.68	83252
	Soledad	12055	4.46	38456	7.10	170854	2.52	282542	1.71	397478
BOLIVAR	El Carmen de Bol.			39704	2.39	65573	-0.52	59130	-1.42	44536
	Magangue	27379	3.30	64651	1.80	94446	1.67	131804	0.75	153111
BOYACA	Duitama	12994	5.37	52537	1.49	71904	2.08	108952	1.68	152370
	Sogamoso	21679	3.34	51639	2.48	86905	1.50	117245	1.12	146677
CALDAS	La Dorada	8257	5.18	31749	2.72	56172	2.64	95314	2.17	147196
CAUCA	Santander de Quil.	17046	2.52	32846	2.72	58173	2.69	99724	2.01	148960
CESAR	Aguachica	11765	3.31	27814	3.22	54667	2.79	95471	1.63	132338
CORDOBA	Cereté	16235	2.32	29666	3.24	58605	2.61	98785	1.76	140556
	Lorica	41327	1.08	54750	1.97	82843	1.52	112322	0.66	128164
	Planeta Rica			24436	3.44	50298	2.70	86366	1.86	125211
	Sahagún	25932	1.75	40861	2.15	64178	1.13	80493	0.26	84870
	Tierra Alta			29626	3.50	61834	2.70	106174	1.86	153929
CUNDINAMARCA	Facatativa	13676	2.41	25565	3.59	54354	2.23	84966	1.86	123171
	Fusagasuga	26713	0.49	30328	3.47	62856	2.23	98256	1.86	142438
	Girardot	25307	4.28	76990	-0.12	75084	0.71	86489	0.33	92302
	Soacha	15159	2.95	32600	5.98	114489	2.23	178969	1.86	259443
	Zipaquirá	12273	3.14	27775	3.55	58482	2.10	89015	1.72	125638
HUILA	Pitalito	15766	2.68	31686	2.66	55408	1.80	79411	1.26	102220
GUAJIRA	Maicao			14814	6.44	57337	3.48	115053	1.97	170659
MAGDALENA	Ciénaga	47333	3.35	113143	0.89	136403	1.13	170954	0.14	175912
	Fundación			23893	3.83	53390	3.19	101045	1.96	149618
	Plato	14355	4.70	48712	2.06	75063	2.62	126794	1.46	169811
NARIÑO	Ipiales	24534	1.85	39734	3.03	75004	2.42	121767	1.75	172776
	Tumaco	35082	2.73	71427	1.49	97682	0.77	114054	0.15	117632
NORTE	Ocaña	21760	2.19	38445	2.58	66126	1.04	81382	0.23	85271
QUINDIO	Calarcá	35230	1.70	54834	-0.11	53597	-0.25	50982	-0.29	48135
RISARALDA	Dosquebradas					101408	2.25	158992	1.83	229461
	Sta. Rosa de Cabal	34320	2.97	74223	-0.69	64244	1.79	91887	1.36	120706
SANTANDER	Barrancabermeja	15401	5.88	71096	3.77	156917	3.06	289430	2.26	455165
	Floridablanca	6887	2.92	14720	10.93	146138	3.06	269549	2.26	423899
	Sirón	10744	1.82	17247	5.39	53547	3.06	98766	2.26	155323
TOLIMA	Espinal	25674	2.06	43892	1.38	58696	1.75	83231	1.45	111305
VALLE	Buenaventura	27777	4.80	96708	3.75	212771	2.57	355554	1.67	496485
	Buga	29049	3.69	75898	1.29	99563	0.38	107409	-0.41	98873
	Cartago	21916	4.21	65403	2.31	106342	1.82	153118	0.96	185538
	Palmira	44788	4.41	140889	2.35	231015	1.41	306121	0.57	342744
	Sevilla	31338	1.34	44395	0.88	53461	-2.16	34727	-2.83	19721
	Tuluá	31626	3.59	80394	2.04	123273	0.26	129804	-0.53	116760
	Yumbo	6371	4.72	21719	4.44	55171	2.57	92194	1.67	129737
	PUTUMAYO	Puerto Asis					58940		93699	

Fuentes: DANE, Censos 1938-1985 ajustados y proyecciones.

CUADRO A23.
COLOMBIA RESUMEN AGREGADO MUNICIPIOS DE 25000 HASTA 50000 HABITANTES

DEPARTAMENTO	1938	64/38	1964	85/64	1985	05/85	2005	25/05	2025
Antioquia	114865	4.15	378376	3.49	786956	1.94	1192124	1.29	1510992
Atlántico	26659	4.04	76117	-1.09	60545	2.30	95955	1.49	129331
Bolívar	94638	2.30	172157	1.36	229301	1.05	282783	0.50	312395
Boyacá			26469	6.55	104760	2.25	164451	1.95	242670
Caldas	153209	2.64	304279	0.03	306237	0.98	372240	0.88	444250
Cauca	26158	6.66	147880	2.72	261915	0.99	319233	0.60	359621
Cesar					160357	2.54	266564	1.00	325439
Chocó					64161	1.58	87973	1.05	108513
Córdoba			238438	-0.06	235414	1.85	340551	1.11	425416
Cundinamarca			147737	-0.89	122673	2.23	191762	1.86	277989
Huila			58315	2.89	107009	1.93	157324	1.40	208353
Guajira					100921	0.17	104388	-0.47	95004
Magdalena	47333	5.40	192807	0.76	226381	1.32	294565	0.62	333462
Meta					62139	2.56	103709	1.41	137555
Nariño	35082	3.64	90481	0.87	108628	1.12	135768	0.72	156795
Norte			68841	3.69	149402	-0.62	132043	0.96	159860
Quindío					60971	0.86	72346	0.66	82578
Risaralda					54362	1.42	72206	1.04	88829
Santander	26079	6.76	151089	0.09	154078	1.35	201641	1.02	247048
Sucre					203291	2.08	307983	1.08	382236
Tolima	92268	2.36	170572	3.40	348517	0.97	423170	0.83	499163
Valle	164578	0.38	181688	3.38	369601	1.21	470334	0.57	526697
Caquetá					34830	6.98	140816	1.42	186934

Fuente: DANE, Censos 1938-1985 ajustados y proyecciones.

CUADRO A24.
COLOMBIA RESUMEN AGREGADO MUNICIPIOS DE MENOS DE 25000 HABITANTES

NOMBRE	1938	64/38	1964	85/64	1985	05/85	2005	25/05	2025
Antioquia	843018	0.92	1069807	0.60	1212946	0.86	1441922	0.68	1652439
Atlántico	46068	0.97	59317	6.07	212291	1.87	308752	1.14	387973
Bolívar	139499	0.90	176256	3.07	335716	0.97	407275	0.31	433063
Boyacá	682459	0.88	858602	0.72	999193	1.02	1224865	0.97	1487459
Caldas	152464	0.06	154972	1.49	211831	0.46	232164	0.44	253517
Cauca	282798	0.82	349903	0.30	372854	0.82	439341	0.64	499710
Cesar	46409	4.63	154666	2.49	260767	1.07	323156	0.75	375814
Chocó	81094	2.07	138937	0.54	155600	0.70	178915	0.15	184385
Córdoba	102152	-3.45	41608	7.88	217560	1.30	281950	0.77	328862
Cundinamarca	725977	0.28	781218	1.29	1024990	0.72	1183225	0.69	1359530
Huila	166616	1.35	236498	1.61	331719	1.30	430416	0.80	505026
Guajira	79740	0.89	100429	-2.77	56119	-0.51	50700	-1.04	41141
Magdalena	85600	-2.43	45467	6.17	166065	1.14	208511	0.48	229547
Meta	27359	5.25	107100	3.45	220906	2.07	334101	1.03	410386
Nariño	321526	0.75	391093	1.60	547016	0.79	640366	0.51	709157
Norte	267173	-0.23	251864	0.98	309566	1.66	431028	0.78	503466
Quindío	80583	1.32	113689	-1.55	82187	0.65	93601	1.01	114580
Risaralda	108548	1.83	174622	-1.31	132634	-0.23	126727	-0.48	115227
Santander	505316	0.09	517313	1.04	643127	0.73	744846	0.50	822845
Sucre	149382	2.07	255789	-0.78	217346	1.19	275937	0.82	325387
Tolima	368407	0.88	463299	-0.47	420053	0.34	449873	0.45	492180
Valle	153904	3.56	388030	-0.53	347018	-0.24	330833	-0.72	286531
Caquetá			73273	3.16	142135	-0.44	130214	0.75	151410
Arauca	3871	5.50	16183	6.49	63236	2.34	100892	1.24	129247
Putumayo	10012	4.92	36013	4.26	88126	2.32	140097	1.31	181928
San Andrés	2267	0.09	2318	2.20	3676	2.15	5648	1.09	7023
Amazonas					15845	1.95	23405	1.09	29083
Guav. y Vaup.					13768	6.56	51175	1.26	65784
Vichada					7944	-1.21	6232	-1.13	4976

Fuentes: DANE, Censos 1938-1985 ajustados y proyecciones.