



**CÍRCULO
DE
AFILIADOS**

CÁMARA
DE
COMERCIO
DE
BOGOTÁ

Ej. 1

338.04
C17C3
E.1
Solite
34782

CÍRCULO
DE
AFILIADOS



Obra producida por I/M Editores

Dirección Editorial

Santiago Montes Veira

Investigación y textos

Alejandra Gáparo

Círculo de Afiliados

Cámara de Comercio de Bogotá

Fotografía

Germán Montes Veira

Archivo Cámara de Comercio

Diseño y artes finales

Angélica Montes Arango

Ernesto Sarasa de la Cruz

Pedro Nel Prieto Amaya

Corrección de estilo

Helena Iriarte Núñez

Preparación de color

Gabriel Daza Larrotta

Impresión

Nomos Impresores

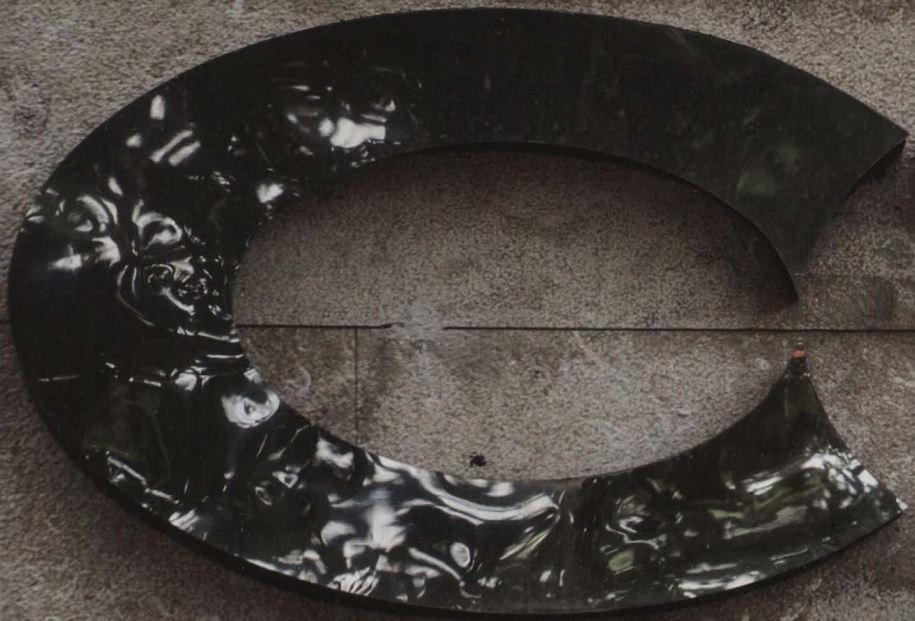
ISBN: 978-958-9343-21-0

Todos los derechos reservados.
Prohibida la reproducción total o
parcial, dentro y fuera del territorio
de Colombia, del material escrito y/o
gráfico, sin autorización expresa de los
editores. Las ideas expuestas en este
libro son responsabilidad exclusiva de
los autores.





Centro de Comercio de Bogotá





CÍRCULO
DE
AFILIADOS



CONTENIDO

9		Prólogo
13	Círculo de Afiliados de la Cámara de Comercio de Bogotá	
22		Junta Directiva 2012/2014
25		Homenaje a la tradición
27	ABBOTT COLOMBIA	69 INDUCARTÓN
29	ASENIOR Y CÍA	71 LA CAMPIÑA
31	ANDIA	73 LABORATORIOS SYNTHESIS
33	BANCO DE BOGOTÁ	75 LIBRERÍA TEMIS
35	BAVARIA	77 LINDE COLOMBIA
37	CARCO	79 LISTER PETER DIESEL
39	CASA TORO	81 MARCALI
41	COMPAÑÍA DE SEGUROS BOLÍVAR	83 MSD EN COLOMBIA
43	COMPAÑÍA TRANSPORTADORA	85 NESTLÉ DE COLOMBIA
45	COMESTIBLES LA ROSA	87 OSPINAS & CÍA
47	COMAPAN	89 OTIS ELEVATOR
49	COMUNICAN	91 PDC VINOS Y LICORES
51	CUSEGO	93 PELÁEZ HERMANOS
53	E & M	95 PROTELA
55	ETERNIT COLOMBIANA	97 RACAFÉ Y CÍA
57	GERLEINCO	99 RAPISCOL
59	GRASCO	101 SANITAS
61	GASEOSAS COLOMBIANAS	103 SIKA COLOMBIA
63	GRUPO CHAIDNEME	105 TRANSPORTES ALIANZA
65	IGNACIO GÓMEZ Y CÍA	107 UNISYS DE COLOMBIA
67	IMOCOM	

«« Fachada de la sede de Chapinero de la Cámara de Comercio.

« Simbolo de la Cámara en la sede de Cedritos.

« Escaleras centrales de la sede de Kennedy.



← *Asamblea de Afiliados de 2006, realizada en uno de los pabellones de Corferias.*

Los verdaderos líderes empresariales no solo trabajan para desarrollar sus empresas y generar utilidades, sino que se esfuerzan por lograr el bienestar de la comunidad. Desde sus comienzos en 1878, un selecto grupo de dirigentes del Consejo Provisional de Comercio —como se llamaba a la Cámara de Comercio— se unieron para dar impulso a los sueños de emprendimiento de la naciente agremiación de comerciantes e industriales de la capital y la región. Conocidos en un principio como socios, con el tiempo empezaron a denominarse Afiliados y finalmente conformaron lo que hoy conocemos como el Círculo de Afiliados de la Cámara de Comercio de Bogotá.

En las páginas de este libro hacemos una pequeña reseña histórica del Círculo y destacamos el sentido y la finalidad de los servicios que presta a aquellos empresarios que trabajan en estrecha colaboración con nuestra institución; este grupo, que supera las 25.000 empresas, es de vital importancia para los comerciantes e industriales de Bogotá, dado que es el encargado de fijar los destinos de la Cámara de Comercio mediante la elección de su Junta Directiva.

Pero ante todo esta obra, que forma parte de la serie de publicaciones que hemos preparado con motivo de los 135 años de la fundación de la Cámara de Comercio de Bogotá, es un merecido homenaje a aquellas empresas que con su trabajo, esmero y perseverancia se han convertido en un ejemplo para el conglomerado económico de la capital y del resto del país. En las páginas dedicadas a cada una de estas empresas destacamos la fecha de su creación, que en muchos casos está cercana a los 60 años; recordamos a sus fundadores y reseñamos sus actuales dirigentes, hacemos además un breve recuento de su actividad y de las razones por las que su labor ha sido tan exitosa y ha influido positivamente en el desarrollo de la capital.

La persistencia y el trabajo de estas empresas, que en todos los casos superan los 25 años como Afiliadas al Círculo, nos obligan a continuar comprometidos e impulsar el crecimiento de los negocios de Bogotá y la región, puesto que, de esa manera, contribuimos al desarrollo del país y a mejorar la calidad de vida de los colombianos.

MÓNICA DE GREIFF

Presidenta Ejecutiva

CÁMARA DE COMERCIO DE BOGOTÁ







**CÍRCULO
DE
AFILIADOS
DE LA
CÁMARA
DE
COMERCIO
DE
BOGOTÁ**

Entre los empresarios, surge en las instituciones un círculo selecto que al comprometerse decididamente con su desarrollo, adquiere obligaciones con la organización, pero a la vez recibe mayores beneficios. En el caso de la Cámara de Comercio de Bogotá, casi desde sus comienzos un pequeño grupo trabajó al lado de las directivas para fijar las políticas y propiciar el progreso de los empresarios que se establecieron en Bogotá y en la región.

HISTORIA

La historia del Círculo de Afiliados de la Cámara de Comercio de Bogotá se remonta a sus comienzos, dado que en los primeros estatutos, firmados el 6 de octubre de 1878, se estableció que los socios serían no sólo los firmantes de dicho documento, sino que podrían formar parte del Consejo Provisional de Comercio —como se llamó a la Cámara en aquella época—. Los empresarios eran presentados por dos socios y luego aceptados por el Consejo, que era su máximo organismo; ya en 1931 empezó a hablarse de afiliados, para diferenciar a los empresarios cercanos a la institución, de los inscritos.

La Ley 111 de 1890, que autorizó al Gobierno para crear las cámaras de comercio, dispuso que las sociedades comerciales se constituirían en los juzgados; posteriormente la Ley 28 de 1931 estableció el registro mercantil obligatorio en el país, para comerciantes, industriales, agentes, comisionistas y representantes de casas extranjeras, y exigió a las cámaras llevar un libro especial para registrar a las personas que realizaban dicha matrícula; se ordenó entonces a los juzgados entregar a las cámaras los archivos de constitución, por lo cual,



«- Durante muchos años la medalla en bronce idéntico a los miembros del Círculo de Afiliados.

- ↑ Entrega de placas de reconocimiento a los empresarios que cumplieron 50 años.
- Reconocimiento a la gestión empresarial en 2010.

a partir de entonces comenzó a establecerse una relación más estrecha entre ellas y sus asociados.

En ese momento, para adquirir el estatus de socio, cambiaron las reglas; además del registro público de comercio, era necesario que el interesado presentara su solicitud con el aval de un banco local o que fuera presentado por tres comerciantes notables del lugar y que sus libros de comercio estuvieran debidamente registrados.

A partir de esa Ley se estableció una diferencia entre “afiliado” y “matriculado”. Todos los empresarios legalmente constituidos deberían inscribir su matrícula mercantil, mas no todos podían ser asociados. Por esta razón se estipuló el cobro de una tarifa para el ingreso de los afiliados, con el fin de ofrecerles un servicio preferencial y para ello se dispuso una ventanilla especial en la sede central y en las seccionales; además fue creado el Departamento de Afiliados.

En la década del setenta, el Gobierno le permitió a la Cámara actualizar las tarifas de inscripción y con mayores ingresos se desarrollaron nuevas actividades y fue posible prestar mejores servicios

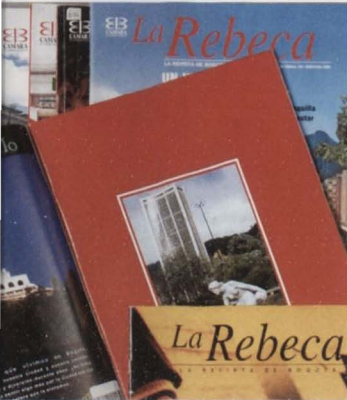


- ← Inauguración de la sede de Kennedy en agosto de 2008.
- Ejemplares de La Rebeca, órgano informativo de la Cámara que llegó a las 108 ediciones.
- Algunos Afiliados ganadores de los premios otorgados por el Círculo en el sorteo realizado en mayo de 2012.

a los asociados. Se impulsó así el interés de las empresas matriculadas por asociarse, de 320 afiliados en el año de 1971, se pasó a 1.100 en 1973.

En 1986, se desarrolló un paquete de beneficios exclusivos que generaban mayor interés; se seleccionaron entre otros, la posibilidad de realizar trámites personalizados directamente en el Departamento de Afiliados, la entrega sin costo de algunas publicaciones de la Cámara, la venta de certificaciones especializadas, los descuentos hoteleros en todo el país a través del programa Woodside, los servicios de télex y telefax al costo, la invitación a seminarios, foros, conferencias, exposiciones y demás eventos que organizaba la Cámara, así como los derechos estipulados en el Código de Comercio. Para este año se contaba con 1.940 afiliados activos.

El Departamento de Afiliados fue ampliando paulatinamente su portafolio de servicios, y logró impulsar los cursos de capacitación para los empresarios y sus empleados, información comercial y tarifas preferenciales en varios servicios.



En 1998, las empresas afiliadas ascendieron a casi 6.000 y se hizo necesaria su carnetización para diferenciarlas en las ventanillas o en las áreas de la entidad y poder ofrecerles atención preferencial.

Con el ánimo de estrechar los vínculos con los empresarios, creó un medio de comunicación propio de la Cámara de Comercio; nació así La Rebeca, revista que divulgaba artículos de interés para los comerciantes de la ciudad, testimonios empresariales y temas de innovación. Las 108 ediciones de esta publicación permitieron conocer mejor a los afiliados y advertir sus necesidades, con el fin de adecuar mejor los servicios y beneficios.

El 1 de agosto de 2003 se reunieron la Administración de la Cámara y el Comité de Afiliados integrado por miembros de la Junta Directiva, para lanzar de nuevo el programa de afiliados. Fue en ese momento cuando el nombre de Oficina del Empresario desapareció y pasó a llamarse Círculo de Afiliados de la Cámara de Comercio de Bogotá, con un nuevo portafolio de beneficios preferenciales como servicios



gratuitos, descuentos, atención especial en las sedes y acceso privilegiado a los eventos y programas organizados por la Cámara, y sus filiales diseñados para promover la competitividad y el desarrollo de la actividad productiva en el país.

Desde los comienzos de la institución y cada vez con mayor fuerza, pertenecer a este grupo de empresarios significa participar activamente en los programas de la Cámara y en los temas de interés para el desarrollo de los empresarios, la ciudad y la región, adoptar posiciones de liderazgo y ejercer la actividad empresarial de acuerdo con los principios de buena fe, lealtad y compromiso. En sus manos está la enorme responsabilidad de elegir a los integrantes de la Junta Directiva, y a la vez tienen la posibilidad de ser elegidos y participar en las decisiones de la entidad.

La Asamblea de Afiliados es un evento que año tras año realiza la Cámara de Comercio de Bogotá y cuya trayectoria es muy importante para el sector empresarial y la ciudad en general, dado que propicia un espacio de acercamiento, y es la oportunidad para hacer un

↖ Conferencia de Jürgen Klarić, *Estamos Ciegos*, septiembre de 2012.

↑ Reconocimiento a los empresarios durante la Asamblea del Círculo de los Afiliados de 2007.



- ↑ Espectáculo del humorista Antonio Sanint en una reunión social del Círculo de Afiliados.
- Noche de tango durante el Aniversario de los Afiliados de 2012.



reconocimiento a las empresas que se destacan por su permanencia y liderazgo.

En la actualidad, y con más de 25.000 afiliados, la visión del Círculo se centra en crear una red empresarial fortalecida y consolidada, que participe activamente para lograr una mejor ciudad y región donde sus afiliados encuentren las herramientas y el acompañamiento que requieran para cumplir sus sueños empresariales.

**FILOSOFÍA
DEL
CÍRCULO
DE
AFILIADOS**

Hacer parte del Círculo de Afiliados de la Cámara de Comercio de Bogotá es convertirse en un cliente preferencial, que disfruta de beneficios y servicios exclusivos, y ser parte de un selecto grupo empresarial activo y participativo, con grandes oportunidades que favorecen la competitividad de sus negocios. Un Afiliado, es un empresario que se ha vinculado voluntariamente a la Cámara de Comercio de Bogotá cumpliendo con los requisitos exigidos en el Código de Comercio para trabajar por el fortalecimiento del sector empresarial, el crecimiento económico de la ciudad y la región.

Los empresarios vinculados a este grupo hoy son más de 25.000, y tienen la gran importancia y responsabilidad de elegir y ser elegidos en la Junta Directiva. Estos Afiliados cuentan con un portafolio diseñado para cumplir los sueños de los empresarios y dar respuesta a sus necesidades, es por esto que reciben atención preferencial en la Cámara de Comercio de Bogotá y beneficios únicos de capacitación y actualización empresarial: seminarios, conferencias, foros, ferias, jornadas de oportunidades comerciales y programas especia-





↪ Momento del Encuentro Empresarial realizado en febrero de 2012.

↗ Capacitación a empresarios en la sede de Kennedy.

lizados que organiza la CCB que son exclusivos para los miembros del Círculo de Afiliados.

Los Afiliados a la CCB tienen participación preferencial en ruedas de negocios, acompañamiento en procesos de internacionalización, en planeación y gestión estratégica, gestión financiera, dirección y administración de recursos humanos, y buenas prácticas.

El Círculo es además una plataforma para compartir tecnología y productos innovadores, y lograr contactos empresariales con el fin de identificar mejores oportunidades de negocio, procura la prosperidad de sus empresarios a través de programas de cultura y bienestar, y contribuye a la calidad de vida y protección del medio ambiente.

Los beneficios se extienden a las filiales de la Cámara de Comercio de Bogotá, con servicios y beneficios especiales en Corferias, Uniempresarial, Mundo Aventura, Corporación Ambiental Empresarial – CAEM. Con el fin de dar mayor valor agregado a los afiliados, la CCB desarrolla alianzas estratégicas que facilitan y mejoran las condiciones individuales para acceder a servicios y productos del mercado, en condiciones preferenciales.

Cada año la CCB convoca a los empresarios vinculados al Círculo de Afiliados, a la Asamblea General, para tratar temas de interés empresarial con diversos actores de la ciudad, sectores del gobierno y los gremios, además de darle espacio a las compañías para que expresen sus inquietudes.

El empresario del Círculo es un socio estratégico que impulsa la creación de redes de desarrollo empresarial para reforzar el desarrollo de su negocio, permitiendo a nuestro selecto grupo acceder a información privilegiada de empresas y sectores, a través del directorio de afiliados

Es así como los Afiliados encuentran en la Cámara de Comercio de Bogotá un aliado para enfrentar sus retos empresariales, aportar a la ciudad y construir la plataforma necesaria para lograr sus sueños.

**JUNTA
DIRECTIVA**

2012 / 2014

gobierno**cargo**

Alberto Velásquez Echeverri

PRINCIPAL

Mario Alberto Niño Torres

SUPLENTE

Carlos Antonio Espinosa Soto

PRINCIPAL

Rose Marie Saab Faour

SUPLENTE

Enrique Vargas Lleras

PRINCIPAL

Juan Luis Hernández Celis

SUPLENTE

Guillermo Botero Nieto

PRINCIPAL

María Paula Duque Samper

SUPLENTE

honorarios

Enrique Stellabatti Ponce

Francisco Mejía Vélez

Jorge Perdomo Martínez

Óscar Pérez Gutiérrez

Reinaldo Kling Bauer

electos	cargo	empresa
Carlos Augusto Ramírez Gómez	PRINCIPAL	Obras y Diseños S.A.
Sandra Rocío Neira Liévano	SUPLENTE	Orión Promotora SAS
Gonzalo Echeverry Garzón	PRINCIPAL	Transportes Vigía SAS
Luis Fernando Ángel Moreno	SUPLENTE	Comercializadora Vigía C.I. S.A.
Juan Diego Trujillo Mejía	PRINCIPAL	Pizantex S.A.
Juan David Ángel Botero	SUPLENTE	Peletería Orión SAS
Leonor Serrano De Camargo	PRINCIPAL	Constructora de La Sabana y Sumapaz SAS
Diego Hernán Vargas Martínez	SUPLENTE	Carrocerías El Sol SAS
Francisco Durán Casas	PRINCIPAL	Alpha Seguridad Privada Ltda.
Camilo Liévano Laserna	SUPLENTE	Joyería Liévano SAS
José Blackburn Cortés	PRINCIPAL	José Blackburn Asociados S en C
Carlos Antonio Gaitán Muñoz	SUPLENTE	Inversora San Antonio S.A.
Manuel Enrique Agamez Hernández	PRINCIPAL	Big Pass S.A.
Rosemary Palacio Mejía	SUPLENTE	Manufacturas Delmyp SAS
Jaime Mantilla García	PRINCIPAL	Agropecuaria La Trinidad Dos SAS
Felice Gianmarco Snider Hochreutner	SUPLENTE	Aviomar SA Expresos Aéreos y Marítimos



CAMARA

DE COMERCIO DE BOGOTÁ

Por nuestra sociedad

Círculo de Afiliados

**En reconocimiento
a sus 25 años de gestión
como empresario**

**Círculo
Afiliados**

**En
a r**

**HOMENAJE
A LA
TRADICIÓN**



Cámara
de Comercio
de Bogotá

ocimiento
de gestión
esarial

La Cámara de Comercio de Bogotá, al cumplir 135 años de actividades, hace un sentido reconocimiento al esfuerzo y dedicación de aquellas empresas y empresarios que, además de estar cerca a los 60 años de fundación, nos han acompañado por más de 25 años en Círculo de Afiliados.

A su lado hemos recorrido el camino para llegar a este momento y nos impulsan a continuar trabajando decididamente por Bogotá y por la región central.



Oficinas centrales, 2013.

ABBOTT COLOMBIA

Fundada en 1944
sector servicios

Con presencia en más de 130 países, ABBOTT tiene una historia de 125 años que se remonta a finales del siglo XIX en Chicago, Illinois, donde el Dr. Wallace Calvin Abbott logró extraer y purificar los principios activos de varios medicamentos; así nació Abbott Laboratories.

La compañía inició operaciones en Colombia en 1944 en la ciudad de Cali y a causa de un gran incendio que destruyó sus instalaciones, en 1961 trasladó sus oficinas y su planta a Bogotá. En 2003 decidió cancelar la operación de manufactura y cerró la planta para comenzar como una compañía comercial que, además de complementos nutricionales para lactantes, niños y adultos, maneja seis líneas de negocio: Nutricional, Productos Establecidos, Diagnóstico, Diabetes, Vascular y Molecular, con una amplia gama de medicamentos, instrumentos de diagnóstico y pruebas.

La compañía cuenta con 320 funcionarios; sus oficinas están ubicadas en Bogotá y tiene agentes de ventas en Barranquilla, Cali, Medellín, Bucaramanga y Pereira.

PREMIOS Y RECONOCIMIENTOS

→ Abbott Colombia es la primera empresa en el mundo que ha obtenido el nivel de Excelencia Avanzado en Clase A de acuerdo a la lista de chequeo de la compañía Oliver Wight, certificación que la ubica en la élite de los estándares de desempeño de los negocios a nivel mundial.



↖ Alfonso Senior Quevedo.

← Alfonso Senior Pava.

ASENIOR Y CÍA
Agencia de Aduanas
Alfonso Senior y Cía

Fundada en 1949
 sector servicios

Fue creada por los señores Alfonso Senior Quevedo, Antonio Villa, Ciro Porto y Juan Fortich, fundadores de FENALCO, FITAC y AMCHAM.

La empresa comenzó a desempeñarse como agente de transportes y un año más tarde, con el ánimo de prestar un servicio integral, comenzó a desempeñarse como importadora y exportadora; actualmente, con el señor Alfonso Senior Pava en la gerencia, es además, agente de carga aérea y marítima y consultora en comercio exterior.

Inicialmente estableció sus operaciones en Bogotá, Barranquilla y Buenaventura y luego extendió sus servicios a las aduanas de Cartagena, Cúcuta y Medellín.

Asenior y Cía. S.A. tiene su sede principal en Bogotá y cuenta con Sucursal en Buenaventura y aliados estratégicos en Barranquilla, Cartagena, Cúcuta e Ipiales. A fin de mantener el liderazgo que ha construido a lo largo de 64 años y desarrollar sus actividades en un mercado globalizado, ha establecido alianzas nacionales e internacionales en la industria del comercio exterior, con socios estratégicos.

PREMIOS Y RECONOCIMIENTOS

- Premio otorgado por la C.C.B. por los 50 años de su fundación.
- Orden del Mérito Comercial en la categoría de "Gran Oficial" del Ministerio de Comercio, Industria y Turismo.
- "Mercurio de Honor" otorgado por la Federación Nacional de Comerciantes.
- Orden de la Cámara de Comercio Colombo Americana, en la categoría Platino.
- Orden al Mérito Comercial de la Alcaldía de Buenaventura.



- ◀ Inauguración de la sede principal con la asistencia del entonces presidente de la República, Carlos Lleras Restrepo.
- ◀ Sala de exhibición en la década de los 70.

ANDIA

Fundada en 1946

sector comercio

Guillermo Gerbeth, inmigrante alemán fundó esta empresa en Bogotá, como un agente de instrumentación quirúrgica. Al poco tiempo Andia se convirtió en el más importante representante de dotaciones para hospitales. Más tarde asumió la representación Hach para Colombia, compañía norteamericana que fabrica equipos, reactivos y accesorios para laboratorio de calidad de aguas, suelos y microbiología.

Hoy, bajo la gerencia de Miriam Herz Gerbeth, comercializa equipos, reactivos y accesorios para los sectores de petróleo, minería, alimentos, bebidas, aguas potables, aguas residuales y medio ambiente. Representa casas como Lovibond, Robinson, Hydropath, Normalab, Ortoalresa entre otras y presta asistencia técnica profesional y certificada, para aportar soluciones y respuestas seguras.

Su sede principal está ubicada en Bogotá y cuenta con 50 empleados directos, entre ellos, ingenieros químicos capacitados, para prestar asistencia técnica, servicio posventa y mantenimiento. También cuenta con un Laboratorio de Calibración certificado por la ONAC para las variables de Conductividad y pHmetría.

PREMIOS Y RECONOCIMIENTOS

- Andia S.A.S. está Certificada en el Sistema de Gestión de Calidad conforme con la Norma ISO 9001/2008; adicionalmente cuenta con la calificación del RUC expedida por el Consejo Colombiano de Seguridad.
- Figura en el Top 10 de los distribuidores de HACH, galardonada en los últimos años en América Latina por el Desempeño en su Comercialización.



- ↖ Banco de Bogotá. Grabado de Ricardo Moros Urbina. (Papel Periódico Ilustrado, 1884).
 ← Oficinas principales en Bogotá, 2013.

BANCO DE BOGOTÁ

Fundado en 1870

sector servicios

El Banco de Bogotá fue la primera institución financiera del país con facultad de emitir billetes, creada por el señor Salomón Koppel, su primer director y gerente. Hoy en día cuenta con más de 14 mil colaboradores, dirigidos por su presidente, el doctor Alejandro Figueroa Jaramillo y una red de 683 oficinas en 28 departamentos del país.

Desarrolla operaciones internacionales a través de convenios con bancos corresponsales en todo el mundo y sus filiales y agencias en el exterior: Panamá, Nassau, Miami y Nueva York.

En Colombia, el Banco atiende los segmentos de Banca: Personal, Micro, Pyme, Corporativa, Empresarial, Oficial, Institucional y Social y a través de un portal ofrece sus servicios las 24 horas del día. A partir de 1988 entra a formar parte del Grupo Aval fortaleciendo así su presencia y cobertura a través de la red de servicios Aval.

Son sus filiales nacionales: la Sociedad Fiduciaria Bogotá - Fidubogotá S.A., los Almacenes Generales de Depósito - Almaviva S.A., la Corporación Financiera Colombiana S.A., y los Fondos de Pensiones y Cesantías Porvenir.

PREMIOS Y RECONOCIMIENTOS

- 2010 La revista Latin Finance, en su edición "Banks of the Year", seleccionó al Banco de Bogotá como el Mejor Banco en Colombia.
- 2011 Mejor Banco del País por la revista The Banker.
- 2012 La revista inglesa The Banker ubicó al Banco en el quinto lugar del ranking de los mejores bancos latinoamericanos en el "Top 1000 World Banks 2012".
- 2013 La revista inglesa The Banker, destaca al Banco de Bogotá, por sexto año consecutivo, como el Mejor Banco del País.



☞ Planta cervecera a finales del siglo XIX.

☜ Oficinas centrales, 2013.

BAVARIA

Fundada en 1889

sector industria

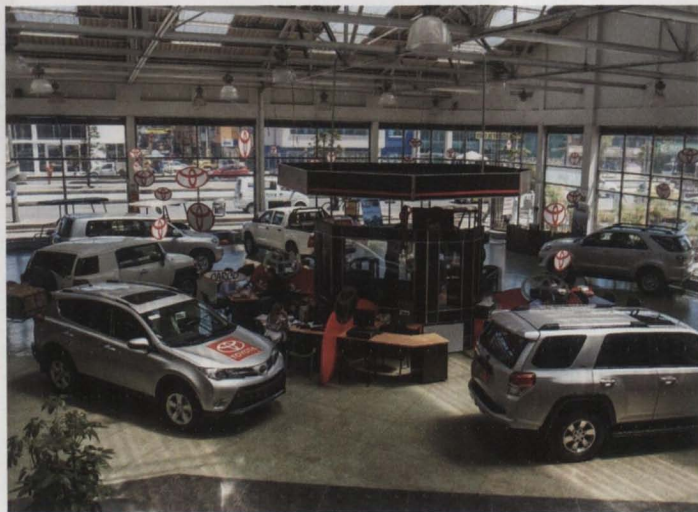
Los hermanos Santiago y Carlos Arturo Castello iniciaron junto a Leo Sigfried Kopp, la industria de fabricación y venta de cerveza de alta calidad, bajo una fórmula original alemana, con una planta de menos de 100 empleados. Buscaban competir con las cervezas importadas que llegaban al país a finales del siglo XIX y más adelante, proponer una bebida que reemplazara la chicha.

Después de un importante proceso de diversificación que le permitió ser cabeza de un conglomerado de más de 200 empresas, en los años 90 Bavaria decidió dedicarse al negocio central de la cerveza, hasta su fusión en el año 2005 con el grupo internacional SABMiller.

En Colombia hacen parte del sistema industrial de Bavaria: seis plantas de producción de cervezas, dos malterías, una fábrica de tapas y una planta de impresión de etiquetas, donde trabajan más de 4.000 empleados. Desde enero de 2011 el señor Richard Rushton se desempeña como presidente de esta compañía que hoy posee el 99% del mercado de cervezas del país.

PREMIOS Y RECONOCIMIENTOS

→ La Cruz de Boyacá y premios por gestión ambiental, por responsabilidad social, por manejo del agua y por administración del talento humano.



Salas de exhibición de las marcas Hyundai y Toyota, 2013.

CARCO

Fundada en 1946

sector comercio

Gracias a la visión del señor Goetz Pfeil-Schneider ciudadano alemán, se fundó Carco S.A., ubicado inicialmente en la carrera 7 con calle 32 en el centro de la ciudad, con un capital de \$50.000. Iniciaron labores con la importadora y comercializadora de productos Ford. En 1983 cambió de portafolio e inició como concesionario de vehículos Chevrolet, distribuidos por General Motors Colmotores, con la cual paso nueve años de intenso trabajo. En 1992, la dinamización del sector por parte del gobierno colombiano llevó a Carco a la distribución y comercialización de productos Toyota por medio de la red Distoyota y en 2001 amplió su portafolio, al lograr la concesión de Hyundai Colombia.

Más de 65 años en el mercado automotor, han hecho de la empresa una de las pioneras del sector, con un claro concepto de servicio integral en venta de vehículos, repuestos y taller de mantenimiento.

En la actualidad Carco está ubicado en Bogotá, cuenta con 100 empleados, el presidente es el señor Federico Pfeil-Schneider y el gerente general el señor Bernardo Tobón.

PREMIOS Y RECONOCIMIENTOS

- 2003 y 2004 Tercer lugar como mejor concesionario de Hyundai.
- 2005 Reconocimiento a la gestión en promoción y venta de vehículos por Hyundai.
- En 2005 Se convirtió en el segundo concesionario en materia de ventas y crecimiento en el área de repuestos, destacado a su vez por Distoyota como uno de los mejores en el desempeño del área de posventas de la red del país.
- 2007 Oro Toyota como mejor concesionario.
- 2008 Excelencia en Atención al Cliente otorgado por Toyota.



- ↪ Taller de motores a mediados del siglo XX.
- ← Una de las salas de exhibición al norte de la ciudad.

CASA TORO

Fundada en 1934

sector comercio

Creada inicialmente para la distribución de vehículos Ford, por Pedro Jaramillo Jaramillo y Enrique Toro Calle. Casa Toro se especializa hoy en día en la venta de vehículos, tractores, camiones, buses, maquinaria agrícola y equipos de riego, así como en la venta de seguros, financiación y alquiler de vehículos. Actualmente, distribuye las marcas Ford, Renault, Volkswagen, Mazda, John Deere, Mitsubishi y Fuso, y tiene presencia en las principales ciudades del país. Su presidente es el señor Carlos Vegalara Franco.

La siguiente anécdota refleja las costumbres de la época de su fundación y el éxito de la Organización desde sus inicios: "Contaba Torito, como cariñosamente le decían sus amigos, que le pidió a Don Pedro que le prestara \$20.000 para completar el capital exigido por Ford para concederle la agencia en Bogotá. Don Pedro le dijo: "Vaya al Banco de los Andes y diga que yo lo mando para que le presten los \$20.000 que yo lo fío. Eso sí, tiene que comprometerse a pagarlos totalmente en un año porque esa es la ley bancaria, y vamos por mitades". Antes del año quedó cancelado el pagaré con las utilidades del negocio".

PREMIOS Y RECONOCIMIENTOS

- Casa Toro ha sido galardonada reiteradamente por los proveedores por desempeño comercial y calidad en el servicio al cliente.
- Todos los procesos de misión crítica han sido certificados en el aseguramiento de la calidad.
- En 1984 el Gobierno Nacional condecoró a la Compañía con la Orden del Mérito Comercial en el grado de Gran Oficial, y en 2009 con la Orden Nacional al Mérito en el grado de Gran Cruz.



Nueva sede de la Compañía de Seguros Bolívar en el parque empresarial de El Salitre, Bogotá.

COMPAÑÍA DE SEGUROS BOLÍVAR

Fundada en 1939
sector financiero

La Compañía de Seguros Bolívar S.A. fue creada por el señor Enrique Cortés Reyes el día 5 de diciembre de 1939, pero sólo en 1940, a través de la Resolución 451, la Superintendencia Bancaria le otorgó autorización para trabajar en Colombia.

En sus inicios operó con tan sólo tres funcionarios: don Enrique Cortés Reyes, el primer Gerente de la Compañía; don Alfonso Crane, quien se desempeñaba como secretario y la señorita Beatriz Luque, secretaria. Actualmente cuenta con más de 1.500 colaboradores, bajo la presidencia del señor Jorge Enrique Uribe.

La Compañía atiende a las familias colombianas en algunos ramos como: hogar, vida, vehículo, salud, propiedad, transporte, responsabilidad civil y cumplimiento.

Seguros Bolívar tiene su sede en Bogotá, y dispone de una amplia red de oficinas de Corredores y Sucursales en las principales ciudades del país.

PREMIOS Y RECONOCIMIENTOS

- Fitch Rating: Calificación de Fortaleza Financiera AAA (Col) (Triple A Colombia).
- Great Place to work: Encuestas de los colaboradores de Seguros Bolívar, nos clasificó como la mejor empresa para trabajar en Colombia, según ranking 2010 y 2011.
- Premio Nacional a la Excelencia y a la Innovación de Gestión 2009 – 2010.
- World Finance: La revista financiera inglesa reconoció a Seguros Bolívar como la mejor aseguradora colombiana durante 2010 – 2011.
- Premio AIAREC: La Asociación Iberoamericana de relaciones empresa Cliente AIAREC, reconoció las mejores compañías durante 2009, 2010 y 2011.
- The Institute of Internal auditors: Reconocimiento otorgado por completar satisfactoriamente la evaluación externa de calidad.



- ↪ Aspecto del puerto de Buenaventura.
- ← La Compañía Transportadora representa las líneas marítimas más importantes de mundo.

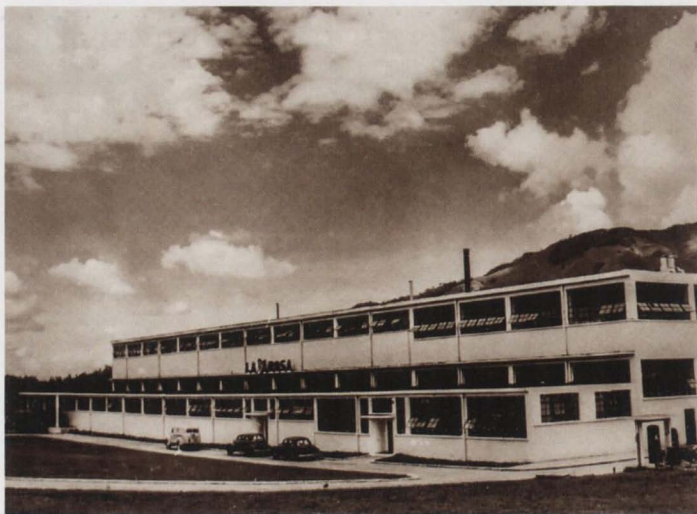
COMPAÑÍA TRANSPORTADORA

Fundada en 1934
sector comercio

La Compañía Real Holandesa de Vapores inició labores en Colombia en la ciudad de Cali y con el paso del tiempo constituyó la Compañía Marítima y Terrestre, con don Luis Parody en la gerencia. En los años 50 cerró operaciones en el país y el señor Parodí compró las acciones y trasladó las oficinas a Bogotá. Nació así una de las más importantes agencias marítimas con 11 empleados; desde entonces Don Luis sigue siendo la cabeza y continúa con su política de respeto a los empleados, algunos, como Luz María Ortiz de Villafañe, su secretaria, con más de 60 años en la empresa.

Compañía Transportadora S.A.S. representa las líneas marítimas más importantes del mundo, que ofrecen servicios de importación y exportación e itinerarios entre Buenaventura y el Lejano Oriente. Brinda a sus clientes apoyo profesional, humano y logístico a través de personal calificado y tecnología de vanguardia.

Cuenta con 100 funcionarios y oficinas en Bogotá, Buenaventura y Cartagena y representaciones en Medellín, Cali, Pereira, Armenia, y Bucaramanga.



*Planta de producción de Dosquebradas,
Risaralda, en sus inicios y en la actualidad.1.*

COMESTIBLES LA ROSA

Fundada en 1949

sector industria

Fundada para la fabricación y distribución de productos alimenticios, tiene como política superar siempre las expectativas de nutrición, salud y bienestar de sus clientes, con productos, servicios y marcas de excelente calidad. Su proyección hacia el futuro es evolucionar como una respetada y confiable compañía de alimentos, líder en nutrición, salud y bienestar.

El terremoto de 1999 destruyó gran parte de su fábrica localizada en la ciudad de Dosquebradas, Risaralda; sin embargo fue reconstruida en un tiempo récord y sus productos estuvieron de vuelta en el mercado en menos de dos meses.

Comestibles La Rosa inició en 2010 la fabricación de productos bajo las marcas Milo®, La Lechera® y Cocosette®.

En la actualidad cuenta con un total de 465 colaboradores, bajo la presidencia del señor Manuel Andrés Kornprobst.

PREMIOS Y RECONOCIMIENTOS

- 2011 Medalla al mérito Cruz de Esmeralda, otorgado por el Consejo Colombiano de Seguridad.
- Premio Regar, a la Excelencia Ambiental, otorgado por la CARDER.
- 2009 Certificación Ohsas 18001.
- 2009 Certificación ISO 14001.
- 2010 Certificación ISO 22000.

Proximamente...

EL PAN 'COMAPAN' SE
EXPENDERA MUY CERCA
DE SU CASA



Su pan de cada día...

CIA. MANUFACTURERA DE PAN **COMAPAN** LTDA.

PEIDIDO AL POR MAYOR TELEFONOS: 75-146 y 75-147.

Estas si son de
PURA FRUTA



MERMELADAS*

COMAPAN

* DIEZ SABORES DIFERENTES PARA GUSTOS EXIGENTES

*Piezas publicitarias con las que COMAPAN
promocionó sus productos en los años
50 y 70.*

COMAPAN
Compañía Manufacturera
de Pan

Fundada en 1950

sector industria

Hernando Vélez Ángel y otros cuatro jóvenes visionarios se empeñaron en producir, en 1950, el primer pan tajado que se conoció en Colombia. Fue así como nació, en una pequeña panadería, la Compañía Manufacturera de Pan Comapan S.A. con su producto "Fuera de Serie".

A lo largo de los años la empresa se diversificó con nuevos productos; introdujeron en el mercado el ponqué redondo a finales de los 50, las tradicionales mermeladas de pura fruta en los 70, la auténtica mayonesa y la miel de maple en los 80. En los 90 inaugura la planta de ponqué e inicia operaciones en Antioquia y en 2002 en el Eje Cafetero con la apertura de una agencia. Desde 2005 hasta la fecha la compañía produce una línea de galletas en su planta y tiene su propio molino. Hoy cuenta con 5 plantas de producción ubicadas en Bogotá y 16 puntos de venta a nivel nacional. Otros de sus productos son: tortillas mexicanas, salsas, conservas y salsas especiales para ensaladas.

Cuenta con 820 empleados directos bajo la presidencia de Alejandro Vélez Van Meerbeke y la gerencia de María Fanny Ramírez.



- ↖ Calle del Codo, donde funcionaron las primeras instalaciones del semanario *El Espectador*.
- ← Oficinas actuales del diario *El Espectador* en Bogotá.

COMUNICAN

Fundada en 1887

sector comercio

COMUNICAN —antes Comunicaciones Cano Isaza— es la propietaria y editora del periódico El Espectador, fundado por Fidel Cano Gutiérrez.

El Espectador es un medio de generación de contenidos informativos con alcance mundial, a través de plataformas físicas y digitales, que se inició como periódico semanal. El 10 de febrero de 1915, por iniciativa de Joaquín Cano, comenzó a publicar al mismo tiempo una edición diaria en Medellín, su sede y otra en Bogotá, lo cual amplió su influencia nacional, a tal punto que tuvo que trasladar definitivamente su operación a Bogotá.

Actualmente, además de los contenidos digitales en la Web, distribuye sus diarios en las principales capitales de departamento del país y en ciudades intermedias. En su circulación incluye una gran variedad de productos impresos como revistas, libros y materiales publicitarios.

Su actual presidente es el señor Eduardo Garcés López y cuenta con una nómina de 267 empleados directos y 321 temporales. Su sede principal está ubicada en Bogotá y tiene agencias en Medellín, Cali, Barranquilla y Cartagena.

PREMIOS Y RECONOCIMIENTOS

- Premio Rey de España; Príncipe de Asturias; Ortega y Gasset; Merghentaler; SIP; Pluma de Oro de la WAN-IFRA, entre los más destacados internacionales, y numerosos Premios Simón Bolívar y CPB en Colombia.
- 2011-2012 Primer puesto al diario El Espectador en el Concurso Latinoamericano de Productos Gráficos "Theobaldo De Nigris".
- Años 2009, 2010, 2011 y 2012 Primer puesto al diario El Espectador en el concurso Lo mejor del año de la producción gráfica Colombiana,
- Año 2010-2012. Primer puesto a nivel mundial obtenido por el diario El Espectador en calidad de impresión heat seat Wan Ifra,
- 2012 Galarcón de Oro a la revista Summus en "Theobaldo De Nigris", Tres primeros lugares a nivel nacional en Andigraf, con impresión comercial.



- ⋈ Edificio SEGUROS BOLIVAR ubicado en la carrera 10ª con calle 16 en Bogotá, proyecto desarrollado por CUSEGO y donde tuvo sus oficinas durante muchos años.
- ← Centro Comercial Calima, Bogotá 2013.

CUSEGO

Cuéllar Serrano Gómez

Fundada en 1933

sector servicios

Fundada por el arquitecto Camilo Cuéllar Tamayo, el arquitecto e ingeniero Gabriel Serrano Camargo y el ingeniero José Gómez Pinzón, se constituyó formalmente como Sociedad Anónima en 1946, tras haber firmado el contrato para la construcción del primer hospital moderno de Bogotá, el San Carlos, cuyo diseño aplicaba las tecnologías más avanzadas de la época para tratamientos hospitalarios.

Actualmente, bajo la dirección de su presidente, el ingeniero Santiago Alberto Botero, presta servicios de diseño, construcción e interventoría de proyectos, edificaciones y obras civiles de alta complejidad.

Entre sus obras más destacadas están los edificios del Banco Cafetero, Banco de Bogotá, Citibank, Planeación del Distrito Capital y Ecopetrol. Construcciones civiles como el puente Pumarejo en Barranquilla. Silos de carbón para El Cerrejón. Grandes edificaciones como la Fundación Santa Fe y la Clínica Infantil Colsubsidio. Hoteles como el Tequendama de Bogotá y el Intercontinental de Cali. El Centro Comercial Calima de Bogotá, con más de 200.000 m² de áreas comerciales es uno de sus últimos proyectos, terminado en 2012.

PREMIOS Y RECONOCIMIENTOS

- 1981 Orden Al Mérito De La Construcción. Presea De Oro. Cámara Colombiana de la Construcción.
- 1984 Orden Al Mérito Industrial "Gran Oficial". Presidencia de la República.
- 1993 Orden De Boyacá "Cruz De Plata". Presidencia de la República.
- 1997 Orden Al Mérito Camacol "Líder De La Construcción" – Cruz De Plata. Cámara Colombiana de la Construcción. Cundinamarca.
- 2002 Premio Excelencia En Concreto. Asociación Colombiana de Productores de Concreto.



↖ Oficinas y Planta en Bogotá ubicadas en la
↙ Carrera 68 con calle 17. Fotografías de los
años 70 y en 2013.

E & M**ESCOBAR Y MARTÍNEZ**

Fundada en 1950

sector industria

Han transcurrido más de sesenta años desde que don Manuel Escobar Lozano, Eduardo Martínez Cuervo y Margoth López de Martínez, pensando en crear un ambiente propicio para el desarrollo infantil, afrontaron el reto de desarrollar y fabricar las pelotas de caucho de monos y de letras, en un pequeño espacio de 15 m².

Hoy E&M, bajo la dirección del ingeniero Eduardo Martínez Romero, su actual presidente, cuenta con una línea de productos que comprende: artículos deportivos, adhesivos, productos de caucho para calzado, bandas transportadoras de caucho, señalización vial, pisos de caucho, tapetes y guardapolvos para automóvil, apoyos de neopreno y juntas de dilatación, bandas industriales técnicas en caucho y lona, y adhesivos ecológicos. Estos productos han llegado a 28 países de América y Europa, algunos tan lejanos como Rusia y República Checa y otros tan desarrollados como Alemania.

La empresa tiene plantas industriales en varias ciudades del país; todas operan bajo el sistema de Gestión de Calidad ISO 9001 versión 2000 y con los equipos más modernos en su ramo.

PREMIOS Y RECONOCIMIENTOS

- Premio colombiano a la calidad en el año 1990 en la modalidad gran industria.
- Acreditación del laboratorio de pruebas y ensayos por parte de la Superintendencia de Industria y Comercio en el año 1994.
- Certificación ISO 9000 de 1998 por Icontec.
- Mención de honor Premio Portafolio en el año 2005, en la modalidad Servicio al Cliente.
- Sello FIFA "INSPECTED" para los balones de Fútbol y Fútbol Sala desde 1994.
- Balón oficial del fútbol profesional colombiano desde el año 1988.
- Balón oficial de la selección Colombia desde el año 2009.
- Balones fabricados por E&M para deportes como fútbol, baloncesto, futsal y microfútbol han sido adoptados como oficiales en varios países de Suramérica.



Planta industrial en las afueras de Bogotá.

ETERNIT COLOMBIANA

Fundada en 1942

sector industria

Fundada por los señores Ludwig Hatschek y Adolfo Mazza, para operar en el sector de la construcción e infraestructura, comenzó sus labores con 165 empleados. Hoy es una industria que ofrece un amplio portafolio de productos, como tejas de fibrocemento, sistemas de construcción liviana, viviendas, tanques, pinturas y tejas plásticas.

Eternit Colombia forma parte del Grupo Elementia de México, Regional Sur, que comprende además de tres plantas en Colombia —Eternit Atlántico (Barranquilla), Eternit Pacífico (Yumbo) y Eternit Colombiana (Bogotá)—, una en Perú, una en Ecuador y una en Bolivia.

Además de atender el mercado interno, Eternit Colombiana provee soluciones integrales de construcción con materiales de calidad que cumplen con normas de sostenibilidad ambiental, para Panamá, Aruba, Costa Rica, Perú, Venezuela, Ecuador y las Antillas Holandesas.

El director general para la Región Sur, doctor Milton Barrera Sánchez y el gerente general de Eternit Colombiana, ingeniero Wilmer Ríos, están empeñados en que la compañía sea líder de la industria del fibrocemento en Suramérica y el Caribe.

PREMIOS Y RECONOCIMIENTOS

- Eternit Colombia: Certificaciones Icontec ISO 9001, ISO 14001, CHSAS 18001, BASC.
- Eternit Pacífico S.A.: Certificación Bureau Veritas, ONAC, BASC.
- Eternit Atlántico S.A.: Certificación Bureau Veritas, ONAC, BASC.
- A partir del mes de enero, Eternit Atlántico hace parte del Consejo Colombiano de Construcción Sostenible (CCCS).



- ← LICENCIA NO. 1 otorgada por el Gobierno Nacional a la empresa en 1931.
- ← Puerto de Cartagena en 1950.

GERLEINCO
Eduardo L. Gerlein

Fundada en 1916
 sector servicios

El 19 de septiembre de 1916 se fundó la primera agencia marítima y de aduanas: "Eduardo L. Gerlein & Co. S.A. Aduanas, Transportes, Vapores Marítimos" en la ciudad de Cartagena de Indias, con un capital de \$1.000. Su acta de constitución reposa actualmente en el Archivo de Indias. Al promulgarse la primera legislación para regular la actividad, quince años más tarde, Gerleinco obtuvo la licencia No. 1 para ejercer como Agente Consignatario de Naves Marítimas y Agente de Aduanas.

En la década de los 50, el señor Francisco Ulloa Vela asumió la Gerencia General y mediante una intensa labor impulsó la empresa y la condujo a lo que es hoy. La compañía presta servicios de agenciamiento marítimo, transporte marítimo y terrestre, logística internacional, almacenamiento y control de contenedores de importantes empresas internacionales, así como de cruceros y buques ocasionales.

En la actualidad la empresa cuenta con 164 miembros y su presidente es Carlos Ulloa García. La oficina central se encuentra en Bogotá D.C. y cuenta con oficinas en los principales puertos y ciudades del país.

PREMIOS Y RECONOCIMIENTOS

- 1986 Orden al Mérito Comercial en la categoría de Gran Oficial de parte del Gobierno Colombiano.
- En 1996 las autoridades de Cartagena le otorgan la Orden Cívica en el grado de Gran Oficial.
- En 2010 La compañía es certificada con el ISO 9001:2008 y es exitosamente auditada por el RUC-Hidrocarburos por sus altos estándares en HSQE.
- En 2011 Premio Dimar a la Mejor Empresa Marítima del país.



- ↪ *Planta industrial en los primeros años de funcionamiento.*
- ↪ *Nuevas instalaciones en la zona industrial de Las Américas, Bogotá.*

GRASCO
Fábrica de Grasas y
Productos Químicos

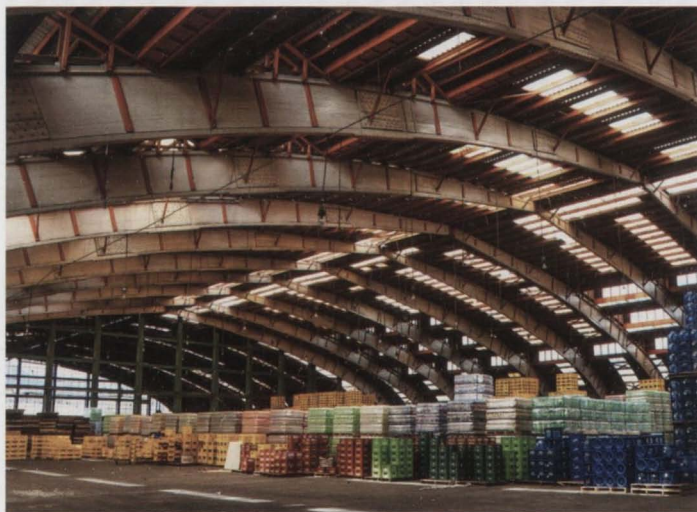
Fundada en 1950
sector industria

La Fábrica de Grasas y Productos Químicos Limitada - GRASCO LTDA. fue fundada por los señores Moris Gutt y Carlos Haime Baruch, para la fabricación y venta de aceites y grasas comestibles.

Desde los inicios de Grasco, sus fundadores y propietarios decidieron, como pioneros, incursionar de manera estratégica en el cultivo de Palma de Aceite en Colombia, con el fin de tener disponibilidad local del aceite de palma, materia prima de sus principales productos. Es así como Grasco cuenta con una base de abastecimiento sólida, capaz de soportar su crecimiento sostenido.

Grasco es una industria de amplia tradición en la fabricación de margarinas como La Fina, con el más alto Top of Mind de la categoría y una de las 10 marcas de mayor recordación. También ha alcanzado un reconocido prestigio por la calidad de sus aceites vegetales comestibles e ingredientes grasos para las industrias de alimentos.

Su presidente es el doctor Daniel Haime, y su gerente el señor Miguel Krausz. Actualmente cuenta con cerca de 900 empleados en su planta de Bogotá.



← Planta de producción en los años 50.

← Una vista de la misma planta, utilizada en la actualidad como bodegas.

GASEOSAS COLOMBIANAS

Fundada en 1921
sector industria

Una kola tipo champaña de color rojizo, así nació “La Colombiana” en la fábrica de su mismo nombre, fundada en Manizales por Gabriel y Fabio Restrepo Gaviria, Valerio Botero Isaza, Fernando Calle Ángel y Arturo Botero Devis. La empresa producía refrescos por concesión para la compañía Posada & Tobón de principios del siglo XX y en los años 40 se fusionó con Gaseosas La Leona, para más tarde, en 1951, unirse con Posada & Tobón para dar vida a Refrescos Postobón.

Hoy, Gaseosas Colombianas S.A. hace parte de la Organización Carlos Ardila Lülle y sus instalaciones iniciales de la avenida 39 con calle 17, una estructura en madera construida a finales de los años 40 y principios de los 50, son Patrimonio Arquitectónico.

El doctor Héctor Fernando García es el actual presidente de la compañía que hoy cuenta con 2.400 empleados repartidos en sus dos plantas de Bogotá.

Es tan grande la nostalgia por la empresa, que cada mes los pensionados aprovechan el día de pago, para ponerse la mejor pinta y revivir recuerdos agradables.

PREMIOS Y RECONOCIMIENTOS

➔ Ha recibido en tres ocasiones la Mención PREAD (Programa de Excelencia Ambiental Distrital), nivel Excelencia y Elite, distinción que sólo ostentan aquellas empresas que consideran el ambiente como un elemento esencial y que implementan acciones que van más allá de la normatividad exigida.



Instalaciones de la sede administrativa de la Organización, 2013.

GRUPO CHAIDNEME

Fundada en 1932

sector industria

Don Chaid Neme Achi oriundo del Líbano se radicó en Ocaña, Norte de Santander en 1932, donde abrió su almacén de telas y sombreros que poco a poco se transformó en una surtida miscelánea. En 1937, con la llegada de la exploración minera, amplió sus negocios a repuestos de maquinaria, en compañía de su hermano Hares. En los años 40, con el auge del sector automotor, decidieron comercializar con automóviles y abrieron almacenes en Barranquilla y Bogotá. Con el mismo espíritu de expansión, incursionaron en la industria y en los años 50 fundaron sus primeras fábricas de repuestos. Más adelante, en 1963, nace en Colombia la industria del ensamble automotor y desde entonces los hermanos Neme participan en ella como proveedores de equipo original, con partes producidas en sus fábricas.

Actualmente el Grupo Chaidneme está constituido por tres divisiones: Industrial, Comercial y Construcción, en las que se agrupan sus diferentes empresas. Con 4.300 empleados y bajo la dirección del señor Nayib Neme, exporta sus productos a 32 países de América, Europa, Norte del África y Asia.



- ↪ Vista de las instalaciones a mediados de los años 20.
- ← La actual planta de producción en Madrid, Cundinamarca.

IGNACIO GÓMEZ Y CÍA IHM

Fundada en 1924
sector industria

Primera empresa fabricante de bombas, motobombas, equipos de presión y equipos contra incendio de Colombia, importadora y comercializadora de plantas eléctricas, sistemas y plantas de tratamiento de agua y motores.

Desde que don Ignacio Gómez Díaz fundará la compañía, esta ha crecido con el país y ha acompañado el desarrollo del campo, la construcción, la industria y las municipalidades.

Actualmente, Ignacio Gómez & Cia IHM S.A provee soluciones integrales para el manejo de fluidos y energía, apoyada en la experiencia de 89 años, 255 colaboradores y una planta de producción de 12.000 m² con tecnología de punta, que le permite atender el mercado de Colombia, Norte América, Centro América, Sur América y el Caribe.

La sede principal se encuentra en Bogotá. La empresa cuenta con oficinas en Cali y Barranquilla, así como también, puntos de venta en 8 ciudades y una red de 300 distribuidores nacionales.

El actual presidente es Don Eduardo Gómez Prieto y la Vicepresidencia ejecutiva está a cargo de la Doctora Alicia Gómez Rojas.

PREMIOS Y RECONOCIMIENTOS

- Premio al Mérito Industrial.
- Condecoración a Don Eduardo.
- Cámara de Comercio de Bogotá por los 80 años de la compañía.



- ↖ *IMOCOM S.A. en la Feria Internacional de Bogotá.*
- ← *Maquinaria para el Proyecto El Quimbo en el Departamento del Huila.*

IMOCOM

Fundada en 1952
sector industria

Paul Etter, inmigrante suizo, fundó esta empresa que inició actividades con representaciones de artículos para ferretería.

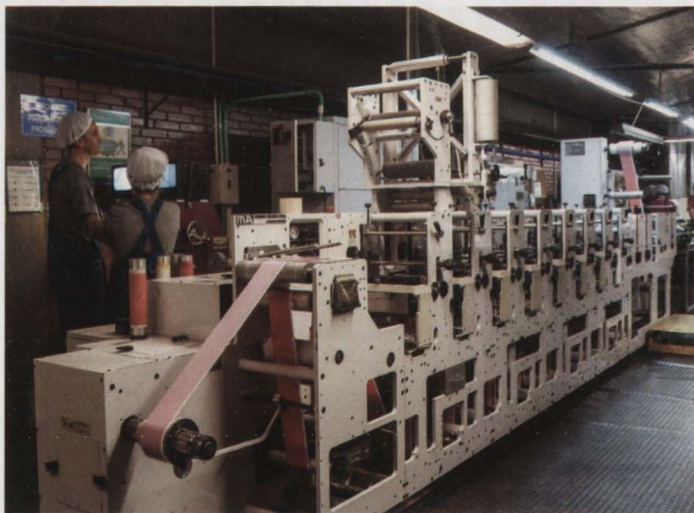
A lo largo de los años se ha dedicado a diversas labores, desde la distribución de agroquímicos y herramientas eléctricas, hasta asumir representaciones de maquinaria para la industria metalmecánica y para la industria del plástico. A finales de los años 70 incursionó en el sector de la maquinaria para excavar túneles y participó en las obras del túnel de Chingaza.

Actualmente se especializa en transferir tecnología a la industria metalmecánica y atiende el sector de la construcción con productos como bombas de concreto y plantas para su mezcla. También fabrica puentes grúa en su planta de Siberia, desde donde exporta a varios países y comercializa equipos para compresión de aire y exploración minera, desde la División de Minería creada a principios de los 80.

La sede principal se encuentra en Bogotá y cuenta con oficinas en Barranquilla, Bucaramanga, Medellín, Manizales y Cali, con un total de 475 miembros bajo la dirección y gerencia de Pablo Etter desde 1997.

PREMIOS Y RECONOCIMIENTOS

- Posee el certificado ISO 9001 versión 2000.
- Los procesos en la empresa se manejan por un sistema de información de vanguardia, la E-BUSSINES SUITE DE ORACLE que proporciona seguridad y confianza en la prestación del servicio.
- Trabaja con el Sistema HSE, Sistema de Seguridad Industrial, que previene riesgos, incidentes y accidentes de trabajo, evalúa a sus contratistas y evita que sus actividades produzcan daño ambiental.



↖ Sección de acabados en la planta de producción, 2013.

← Moderna máquina de producción de etiquetas.

INDUCARTÓN

Cartonería Industrial

Fundada en 1949
sector industria

Fundada con el nombre de Cartonería Industrial Ltda. por Jorge Rodríguez Arbeláez, Ramón Canal, Consuelo Rodríguez de Ucrós y Helena Canal de Rodríguez como socios accionistas.

Inicialmente se dedicó a la fabricación manual de estuches para cosméticos; contaba con menos de 10 empleados y su primer cliente fue Colgate Palmolive. En los años 50 acogió la sigla INDUCARTÓN y llegó a ocupar el primer puesto de esta área en Bogotá y en los 60, el cuarto a nivel nacional. Desde 1977 hasta hoy, la empresa ha diversificado sus productos y se ha tecnificado con la adquisición de los mejores equipos para la elaboración de empaques, cartonería, estuches, cajas, etiquetas y cartón micro-corrugado, con impresión de gran calidad. Carlos Gómez, actual presidente, adquirió en 1997 la totalidad de la compañía que hoy en día cuenta con 160 empleados.

La primera oficina estuvo ubicada en el Edificio Faux de la Avenida Jiménez y la planta de producción en el Barrio Ricaurte. Desde 1996 sus instalaciones se encuentran al occidente de la ciudad.

PREMIOS Y RECONOCIMIENTOS

- 2005 Mención ganadora del Premio ANDIGRAF en la categoría Estuchería y Plegadizas.
- 2005 Mención de Honor de *The Printing Innovation with Xerox Imaging Awards* en la categoría de Impresión digital de corrida corta.
- 2005 Certificado de Calidad y Gráfico de Plata en el XII Concurso Latinoamericano de Productos Gráfico "Teobaldo de Nigris" en la categoría Estuches de cartón y envases plegadizos.
- 2006 Mención Ganadora del Premio ANDIGRAF en la categoría Estuches de cartón y envases plegadizos, con procesos especiales.
- 2009 Mención Ganadora del Premio ANDIGRAF en la categoría Estuchería y plegadizas sin procesos especiales.



- ↪ Instalaciones de La Campiña en la Avenida de Las Américas, Bogotá.
- ← Funcionarios y personal de la planta de producción en la actualidad.

LA CAMPIÑA

Fundada en 1950

sector industria

La Campiña fue constituida el 31 de julio de 1950 por familias ganaderas e industriales de la región, conformadas por los Señores Juvenal Moreno V., Eduardo Moreno Mejía, Luis Moreno Restrepo, Mariano Santamaría, Carlos Sanz de Santamaría y Pedro Navas Pardo.

Su actividad inicial fue la fabricación y comercialización de Leche Pasteurizada y posteriormente se diversificó a Derivados Lácteos como leches cultivadas (yogurt y kumis), quesos frescos, bebidas lácteas, y una línea de congelados con los Helados La Campiña como fortaleza, posteriormente incluyó en su portafolio la distribución de marcas Premium del mercado internacional.

Hoy, la empresa desarrolla, produce y comercializa Alimentos Refrigerados (alimentación escolar), Congelados (helados Campiña) y Calientes (catering empresarial), con un alto compromiso de calidad.

Inició su operación con 50 empleados y hoy en día cuenta con 250.

El Gerente General es el ingeniero Juan Alemán Guerrero quien cuenta con el apoyo de la Junta Directiva presidida por el Dr. Guillermo Sanz de Santamaría.

PREMIOS Y RECONOCIMIENTOS

- 2011 Proveedor con actitud de servicio Compensar.
 - 2010 Reconocimiento y distinción Compensar.
 - 2010 Reconocimiento Colpatria.
 - 2007 Premio a la Innovación Gran Empresa – Fedesarrollo.
 - 2006 Compañías Pioneras –Tu Carrera.
 - 2004 Reconocimiento Certificación ISO 9001-2000 .
- Certificaciones:
- ISO 9001.
 - HACCP.



↖ *Proceso de empaque manual.*

← *Proceso de empaque mecanizado.*

LABORATORIOS SYNTHESIS

Fundado en 1950

sector industria

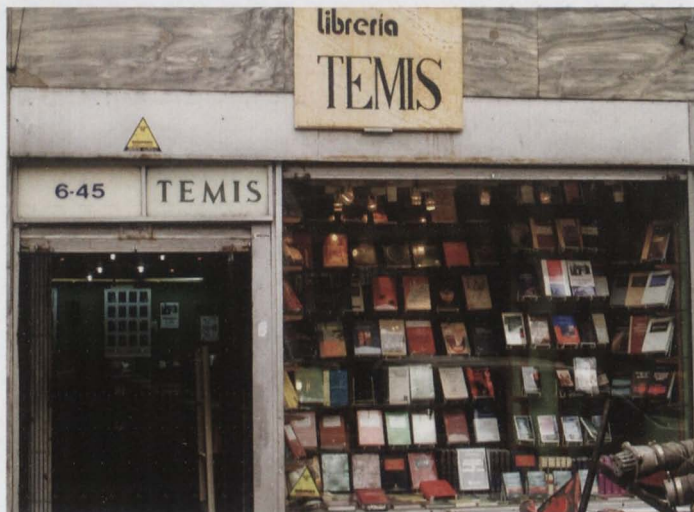
El señor Jean Rene Balavoine Casanova fundó este laboratorio farmacéutico que desde sus comienzos se ha dedicado a la investigación, fabricación y comercialización de medicamentos de uso humano, aportando productos innovadores con los últimos estándares tecnológicos para el mercado nacional e internacional.

Laboratorios Synthesis cuenta con un equipo humano competente, comprometido y capacitado y con la infraestructura y la tecnología adecuadas para lograr un mejoramiento continuo y cumplir con las regulaciones estatales. Los altos niveles de innovación, investigación y liderazgo que maneja actualmente, le permiten llegar a más pacientes con terapias de última generación.

En el 2008 la compañía fue adquirida por la Corporación Farmacéutica Recalcine —CFR—. Hoy emplea a 392 personas y su gerente es el señor Víctor Julio Chunco Orlandi. Su sede principal está en Bogotá y cuenta con oficinas en Cali, Medellín, Barranquilla, Bucaramanga y Pereira. Atiende tanto el mercado nacional como el de otros países de Suramérica y Centroamérica.

PREMIOS Y RECONOCIMIENTOS

↳ Laboratorios Synthesis ha sido objeto de diversos reconocimientos por parte de Asinfar, Afidro, Coasmedas, Cámara de Comercio y todas las asociaciones médicas especializadas.



↖ La Librería Temis en el centro de Bogotá en los años 70.

← Interior de la moderna sede en la Avenida Pepe Sierra, al norte de la ciudad.

LIBRERÍA TEMIS

Fundada en 1951
sector comercio

La Librería Temis, Fundada por Jorge Guerrero, Jorge Ortega Torres y Carlos Jiménez, comenzó las labores de edición y comercialización de libros jurídicos con seis colaboradores. En la actualidad comercializa en los mercados latinoamericanos e hispano, en idiomas español, francés e italiano, libros de ciencias sociales, con énfasis en el libro jurídico .

Con 24 empleados y bajo la gerencia de Erwin Guerrero Pinzón, esta librería busca llevar a sus clientes –estudiantes y profesionales–, la mejor calidad y variedad, mediante contenidos educativos actualizados que respondan a las necesidades del área legal.

Temis trabaja constantemente para ser reconocida nacional e internacionalmente por la calidad de sus contenidos y por su aporte a los profesionales y al sistema educativo universitario.

Además del tradicional local del centro de Bogotá, cuenta con un moderno espacio al norte de la ciudad y una importante sucursal en Medellín, puntos de venta en los que el cliente recibe asistencia permanente de un equipo humano altamente calificado.

PREMIOS Y RECONOCIMIENTOS

→ Instituto di Diritto Penale de Pisa, por la traducción al castellano de la obra carrariana (19 vols.).



- ← Vista de una de las plantas de Linde en Europa.
- ← Instalaciones en la zona industrial, Bogotá.

LINDE COLOMBIA

Fundada en 1931
sector industria

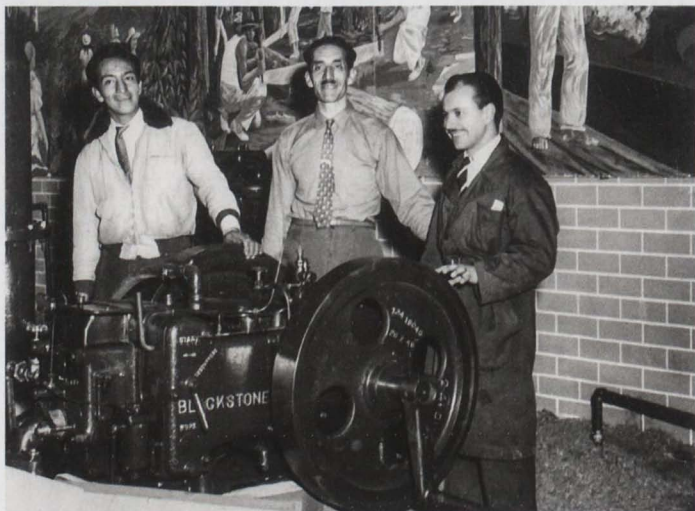
Linde Colombia S.A. comenzó cuando un grupo de inmigrantes alemanes en compañía de algunos colombianos, fundaron en Barranquilla la Fábrica Nacional de Oxígeno y Productos Metálicos FANO S.A. En 1939, debido a la guerra mundial, los alemanes vendieron sus aportes a la casa sueca AGA y a partir de 1942, la compañía adoptó el nombre de AGA FANO S.A.; desde entonces es la principal productora de gases industriales y medicinales del país.

En el 2000 el grupo alemán Linde compró la empresa y pasó así a formar parte del grupo líder en gases industriales e ingeniería a nivel mundial, con operación en 80 países y más de 50.000 empleados en todo el mundo. En 2010, cambió su razón social a Linde Colombia S.A., lo que permitió, además de compartir estrategias, tecnología y *know-how* con su casa matriz, reafirmar su liderazgo en el suministro de gases industriales, medicinal hospitalario y medicinal domiciliario.

María Constanza Iglesias se desempeña como gerente de esta empresa que hoy cuenta con 315 trabajadores y 29 sucursales en todo el territorio nacional.

PREMIOS Y RECONOCIMIENTOS

- 2008 Reconocimiento "Nivel de excelencia ambiental".
- 2009 Reconocimiento como empresa fundadora del Consejo Colombiano de Seguridad.
- 2010 Reconocimiento "Generador de desarrollo sostenible".



- ↖ Prueba de los motores Blackstone importados en los años 50.
- ← Sala de exhibición de los productos representados por Lister Petter Diesel.

LISTER PETTER DIESEL

Fundada en 1954

sector industria

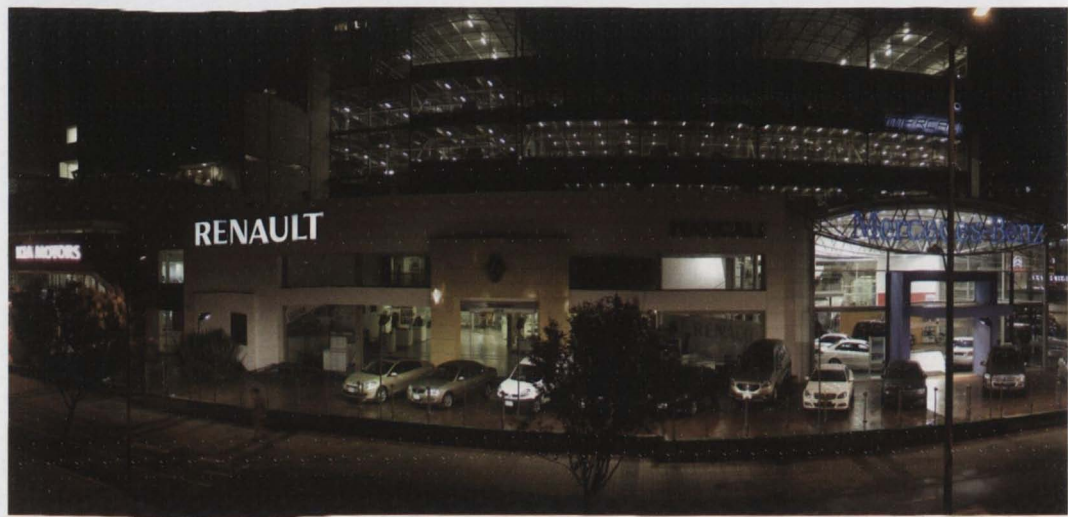
Sir Percy Lister de Blackstone & Co. de Inglaterra y los colombianos Jaime Durán Mazuera de Jaime Durán y Cía. y Fabio Robledo de Robledo Hermanos, fundaron en 1954 la empresa Blackstone y Cía., la cual cambió su nombre en 1962 por el de Lister Blackstone de Colombia y en 1988 pasó a llamarse Lister Petter Diesel.

En sus inicios, con una planta de producción que llegó a contar con más de 100 empleados directos y 150 indirectos, se dedicó a la fabricación y ensamblaje —total o parcial— de motores diesel del fabricante Lister Petter y a su comercialización y exportación. Al cierre de la planta, en los años 90, su operación comercial alcanzó la venta de más de 70.000 unidades ensambladas e importadas para el mercado colombiano y miles más que se exportaron al Grupo Andino.

En la actualidad, desde su sede en Bogotá y bajo la gerencia de Luciano Jaramillo Durán, ofrece soluciones integrales de potencia mecánica y eléctrica, con el suministro de equipos diesel y a gasolina para uso industrial, comercial y agrícola, con insuperable respaldo en repuestos, soporte y asesoría a sus clientes.

PREMIOS Y RECONOCIMIENTOS

- Certificada bajo la norma ISO 9001, versión 2008, en venta, instalación y mantenimiento de motores industriales de combustión interna, plantas eléctricas, motobombas, generadores y repuestos asociados a estos equipos.
- Certificada por el Consejo Colombiano de Seguridad para contratar con el sector de hidrocarburos, con calificación de noventa sobre cien —90/100—.



Modernas y amplias instalaciones de Marcali en Bogotá.

MARCALI

Fundada en 1947

sector comercio

Fue constituida en 1947 en la ciudad de Cali e inició su vida comercial vendiendo aceites y llantas. Con el pasar del tiempo, y como consecuencia de los buenos resultados, adquieren la subdistribución de las marcas de vehículos OPEL, GMC, FORD y OLDSMOBILE.

En 1969, cuando el gobierno colombiano vio la necesidad de impulsar la industria automotriz, Marcali es designada como primer concesionario de la marca RENAULT y la representa desde entonces.

En 2004 consigue la concesión de los vehículos MERCEDES BENZ, CHRYSLER, JEEP y DODGE, y en 2007 asume la distribución de vehículos KIA. Con la llegada de estas marcas a la Organización se desarrolló uno de los más ambiciosos proyectos comerciales del país y se construyó un complejo automotriz que dispone de salas de exhibición para cada una de las marcas, con sus respectivos talleres especializados, venta de repuestos originales y accesorios, y venta de vehículos usados de todas las marcas.

En el año 2012 MERCEDES BENZ le concede la representación de su AMG Gama Deportiva.



Estar bien, una promesa hecha al mundo.

MSD EN COLOMBIA

Fundada en 2009

sector industria

La farmacéutica alemana Merck & Co. abrió sus puertas en Estados Unidos en 1891 y se separó de su casa matriz en 1919. Llegó a Colombia en 1944 a través de distribuidores y tras su fusión con Sharp and Dohme en 1953 se conformó la empresa Merck, Sharp & Dohme que alcanzó un importante desarrollo en el país. Más adelante, en 2009, MSD y Schering-Plough se fusionan para crear un líder mundial en el área de la salud, con sede en más de 120 países.

MSD es líder en investigación clínica en Colombia, cuenta con operaciones comerciales en las áreas de Salud Humana, Consumer Care y Salud Animal. Su compromiso de responsabilidad social la ha llevado a emprender iniciativas como la donación de MECTIZAN (ivermectina) para la eliminación de la oncocercosis (ceguera de los ríos) por el tiempo necesario. Colombia es el primer país en el mundo en eliminar la enfermedad, gracias a una alianza entre los sectores público y privado.

Cuenta con uno de los Centro de Recolección de Datos Clínicos más grandes del mundo y con cerca de 700 empleados. Su dirección está a cargo de Norton Oliveira y su sede principal se encuentra en Bogotá.

RESPONSABILIDAD SOCIAL

➤ MSD en Colombia apoya a varias organizaciones como la Fundación Panamericana para el Desarrollo (FUPAD), con el programa "Sembrar Salud para Cosechar Bienestar", que benefició a 400 familias en Bolívar en el 2011 y a más de 500 en el Meta, durante el 2012.



Una de las modernas plantas de Nestlé en Colombia.

NESTLÉ DE COLOMBIA

Fundada en 1944

sector industria

Esta compañía fundada en Suiza en 1866, llegó a Colombia en 1944 y se estableció como una empresa dedicada a la distribución y fabricación de productos alimenticios y de nutrición.

Desde sus inicios, Nestlé ha orientado la gestión de sus operaciones con los más altos estándares de prácticas de negocios y sostenibilidad ambiental y hoy se congratula al cumplir 70 años llevando nutrición, salud y bienestar a 8 de cada 10 hogares en Colombia. Entre sus productos se encuentran bebidas instantáneas, café instantáneo, lácteos, lácteos culinarios, chocolates, confitería, galletas, cereales para el desayuno, productos culinarios y para nutrición infantil.

Bajo su estrategia de crear valor compartido implementa proyectos en las áreas de Nutrición, Agua y Desarrollo Rural con programas como: ludotecas infantiles, medición de huella hídrica, plan de fomento agropecuario y plan Nescafé.

En la actualidad cuenta con 2.206 empleados directos y plantas de producción en varios departamentos del país. Su presidente es el señor Manuel Andrés Kornprobst.

PREMIOS Y RECONOCIMIENTOS

- 2010 Premio Emprender Paz por los Centros de Reconciliación del Valle del Cauca.
- 2011 Nestlé, compañía con mejor reputación en Colombia.
- 2011 Premio mejor proveedor éxito.
- 2012 Nestlé ingresa en el Top 10 de las compañías con mejor reputación como empleador en Colombia.



- ↪ *Urbanización El Campín, al norte de Bogotá, construida en la década de 1950.*
- ← *Seminario Mayor de Bogotá.*

OSPINAS & CÍA S.A.

Fundada en 1932

sector servicios

Creada por Mariano Ospina Pérez, esta empresa comenzó desarrollando obras urbanas: compraba grandes terrenos, los parcelaba en pequeños lotes y los ponía a la venta, mas no se involucraba en la construcción. En 1946 construyó el Seminario Mayor de Bogotá y ante el éxito arquitectónico de este edificio, Ospinas decidió integrar un equipo de arquitectos e ingenieros para participar en la edificación de nuevas estructuras y en 1948, con la expedición de la Ley de Propiedad Horizontal, comenzó a construir grandes proyectos de vivienda multifamiliar. Con el tiempo se consolidó en la venta de oficinas, unidades de vivienda y centros comerciales e involucró en este proceso a grandes inversionistas y aliados estratégicos.

Actualmente Ospinas se dedica al desarrollo integral de proyectos como Titán Plaza Centro Comercial y Empresarial, en el que administra un porcentaje de los activos, arrendando a largo plazo locales comerciales a grandes marcas nacionales e internacionales.

El señor Andrés Arango Sarmiento es el actual Presidente de Ospinas & Cía S.A., que hoy cuenta con 162 empleados.

PREMIOS Y RECONOCIMIENTOS

- Reconocimiento gremial de CAMACOL por la conmemoración de sus 80 años.
- 2008 y 2010 Galardón como "Empresa Promotora del Año" otorgado por la Federación Internacional de Profesiones Inmobiliarias en Colombia –FIABCI–.
- Premio a la Excelencia Inmobiliaria a Caribe Plaza (2009), Milenio Plaza (2007) y Plaza Imperial (2006), otorgado por – FIABCI -
- 2009 El Centro Comercial Ventura Plaza recibió el Galardón de Plata en la última versión de los premios otorgados a los Centros Comerciales Latinoamericanos ICSC.



*Escalera eléctrica en exterior, parte del Proyecto
"Paralelo 108" en Bogotá.*

OTIS ELEVATOR COMPANY DE COLOMBIA

Fundada en 1929

sector servicios

La historia de Otis Elevator Company, líder mundial en la industria de ascensores, escaleras mecánicas y andenes móviles, comenzó hace 160 años con el invento del elevador por Elisha Graves Otis, basado en un invento de Arquímedes y en el velocímetro de las antiguas locomotoras.

En Colombia Otis instaló en 1929 su primer elevador —que aún funciona perfectamente— en el Hotel del Prado en Barranquilla. En 1988 la compañía se vio obligada a irse del país, pero en 2013, 25 años después, regresó, mediante la adquisición de International Elevators Inc, empresa que, creada por sus antiguos gerentes, los representó desde su retirada; tuvo como gerente hasta su jubilación, al señor Ernesto Pombo y hoy lo reemplaza el Ingeniero Justo Sarmiento.

Otis empezó en Colombia con no más de 10 personas y hoy tiene 550 empleados. Cuenta con oficinas y residencias en varias ciudades, desde donde atiende prácticamente a todo el país; no vende ascensores, ofrece proyectos de transporte vertical bajo estrictos parámetros internacionales y efectúa su mantenimiento durante 25 años de vida útil, para luego modernizarlos.

PREMIOS Y RECONOCIMIENTOS

→ La empresa tiene distinciones de la Cámara de Comercio de Bogotá y reconocimientos de la casa matriz por su Certificación ISO 900 en el 2007



Bodegas y fachada estilo andaluz en la zona industrial de Bogotá.

PDC VINOS Y LICORES

Fundada en 1954

sector industria

Pedro Domecq y González, vizconde de Almocaden, junto con Rafael Picciotto Esses, establecieron la que entonces se llamó Distribuidora de Productos Domecq Limitada, en el año 1954. De forma precaria se instalaron en una vieja casona santafereña de la calle 16 con carrera 4, y con apenas seis empleados emprendieron el negocio de distribución e importación de bebidas alcohólicas.

Hoy PDC Vinos y Licores es una gran familia integrada por sus socios y sus 243 empleados. Dirigida por Daniel Picciotto Kassin, aspira a convertirse en un proveedor mundialmente reconocido por la calidad de sus bebidas alcohólicas, sus productos alimenticios y sus servicios. El objetivo es expandir sus operaciones, copiando el modelo de trabajo en países similares a Colombia, para aumentar así su participación en el mercado y proyectarse en el futuro por muchas generaciones más.

PDC Vinos y Licores tiene sus oficinas principales en Bogotá, y en la ciudad de Cali se encuentra la planta de producción.



☞ Stand en Corterías en Bogotá, al centro Hernán Peláez Restrepo.

☞ Sucursal en el norte de la ciudad, calle 124 con carrera 7.

PELÁEZ HERMANOS

Fundada en 1927

sector industria

Nació como un negocio familiar en la ciudad de Cali por iniciativa de Emilio Peláez Vallejo, el mayor de 12 hermanos, quien creó la empresa como agencia distribuidora de baterías Willard, la primera batería extranjera en el mercado colombiano.

Don Gabriel Peláez Vallejo, el hermano menor asumió la presidencia en 1947 y diez años más tarde inició la producción de las primeras baterías en Colombia con materiales importados.

Actualmente Peláez Hermanos tiene su planta industrial en Malambo, Atlántico y exporta el 50% de la producción. Cuenta con un adelantado plan de desarrollo ambiental que lo mantiene a la vanguardia en procesos de protección del medio ambiente.

Hoy el grupo empresarial ha diversificado sus actividades hacia cuatro frentes: Industria de Baterías Automotrices, Comercializadora de Autopartes, Concesionario de vehículos Chevrolet y una Filial de Bienes Raíces. Bajo la presidencia de Jorge Hernán Peláez Restrepo; cuenta con 42 puntos de venta en 24 ciudades del país y maneja 900 empleos directos.

PREMIOS Y RECONOCIMIENTOS

- 1987 recibe la condecoración de Gran Oficial de la Orden al Mérito Comercial del Ministerio de Desarrollo.
- 1989 recibe el Piñón de Oro de Asopartes y el Mercurio de Oro de Fenalco.
- 1995 la Orden Anibal Aguirre Arias de Asopartes.
- 1997 la Mención de Honor de Asopartes.
- 2007 recibe de Fenalco Bogotá distinción por sus 80 Años de aporte al país.
- 2009 Asopartes galardona la empresa por su Distinción y Mérito Empresarial y sus 80 Años de labores en beneficio del país.



Collage de imágenes que ilustran el desarrollo de Proteia.

PROTELA

Fundada en 1950

sector industria

El ciudadano alemán Alfredo Weil fundó su empresa con el propósito de comercializar velos, encajes y telas para confección. Durante los 63 años transcurridos desde entonces Protela S.A. desde su planta industrial en Bogotá, con cerca de 1200 empleados elabora y comercializa textiles para usos en vestuario, actividades industriales y comerciales.

Orgullosamente colombiana, Protela S.A. fabrica tejidos de punto y bases no-tejidas de alta calidad, en una cadena que integra procesos de diseño, preparación de hilos, tejeduría, tintura, estampación, acabados especiales y confección.

Su amplio compromiso con el medio ambiente determina la utilización de procesos que reducen el impacto negativo propio de la actividad industrial como emisión de gases, vertimiento de aguas residuales y consumo de agua hasta en un 50%.

Sus actividades comerciales están concentradas principalmente en América, con filiales en México y Ecuador y representantes comerciales en otros países como Brasil, Venezuela, Panamá, Costa Rica, Honduras Guatemala y Perú.

PREMIOS Y RECONOCIMIENTOS

→ 2011 Premio INFASHION – Moda Colombia.

EL TIEMPO

MIRADA DE LOS NEGOCIOS

1-14 **ECONÓMICAS****La cifra
US\$ 2.000**es el nuevo valor
límite de los bienes
que se podrán
importar a través
de las oficinas
de mensajería
especializada.

El modelo de pago de un avión.

Dólar	Café colombiano	Petróleo	Bolsa de Colombia	Interés	Monedas	UVR
Tasa representativa del mercado de	Dólares por libra UK	Dólares por barril	IBOV (índice general)	Efectivo anual (%)	El peso	El peso
1.787,85 ↑				3,25	1.9497	175.508
Casa de cambio por	Nov	Nov	Nov	IBR (electivo)	Bolívar fuerte	Millón
1.860,80 →	1,44	124,22	18.216,92	8,81	627,78	175.548
Casa de cambio por	Ayer	Ayer	Ayer	Ómnibus C y G	Países Bajos	
1.770,00 →	1,44	125,99	18.171,73	22,88	170,36	

VENCIO A 120 PARTICIPANTES DE TODO EL MUNDO

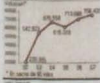
**Firma colombiana
ganó 'Oscar' del café**

El grano verde cosechado en Planadas (Tolima) por la comercializadora Racafé fue reconocido por los tostadores de E.U. como el café del año.

JUAN CARLOS DOMÍNGUEZ
REDACTOR EJECUTIVO Y SECCIÓN
Los millo especímenes colombianos merecieron sus premios durante la vigésima conferencia anual de la Asociación Americana de Café Especialista (AAC) en Minneapolis (Estados Unidos).

La Soja es una especie de alimento de café gourmet y sus aplicaciones son cada vez más apreciadas por los cultivadores del planeta como lo son los Oscar para los actores de cine.

En la categoría general de café especialista ganó la comercializadora internacional Racafé, con sede en Bogotá, que presentó tres lotes,

Cafés especiales**Exportaciones**

de postmojar con más la calidad del grano colombiano y plantea la posibilidad de obtener un mejor precio. Cabe recordar que una libra de café especial puede costar hasta diez veces más de la que vale una tradicional. "Los cafés especiales tienen un futuro promisorio", comentó el vencedor de la comercialización.

En esta misma categoría de café especialista, la peruana Hacienda La Esmeralda, ganadora de las tres primeras ediciones del concurso -esta es la cuarta-, ocupó el segundo lugar.

El tercer y cuarto puestos fueron, respectivamente, para Volcán Specialty Coffee,

Calid Coffee of the Year. En otra competencia, cuyos premios fueron entregados en la misma conferencia, los muestras de tres firmas colombianas fueron ubicadas en los lugares cuatro, ocho y once del quinto concurso anual de café de calidad de la organización comercializadora Rainforest Alliance.

El buen gusto de Yagüedez

Por Colombia, 89 firmas certificadas en todas las muestras de sus cafés. Se destacaron Yagüedez, que obtuvo 86 puntos sobre 100 y se quedó con el cuarto puesto. Agrícola del Páramo

fradora, el 84 por ciento de las firmas participantes recibió una calificación de 80 puntos o más en la categoría de especialista o más. Lo cual demuestra que las prácticas ágiles adoptadas recientemente contribuyen a la producción de un café de alta calidad.

"Las firmas con el certificado Rainforest Alliance cuentan una buena historia,

guilticas. "Tras un reconocimiento a la calidad de nuestro café y el esfuerzo de las firmas de



- ↖ Facsímil del artículo sobre el premio "Roasters Guild Coffee of the Year" otorgado a Racafé en 2008, publicado por el diario El Tiempo.
- ← Tostadora en una sala de catación de la sede principal en Bogotá.

RACAFÉ Y CÍA
Rafael Espinosa
Hermanos y Cía

Fundada en 1953
sector industria

Fue fundada por los hermanos Cenón, Rafael y Alfonso Espinosa como Exportadora de Café.

Racafé siempre se ha enfocado en mantener la excelencia en su producto, conservando los más altos principios éticos. La Compañía cuenta hoy con ocho trilladoras en las principales zonas cafeteras del país, para procesar un café 100% beneficiado y con sus propias características y perfiles de origen. Produce desde Café Verde y Cafés Especiales de exportación para Estados Unidos, Canadá, la Unión Europea y Japón, hasta una variedad de productos tipo consumo y tipo pasilla para la industria nacional.

Con 300 empleados directos la Compañía ha venido diversificando su actividad en el sector agroindustrial.

La oficina principal esta ubicada en Bogotá y tiene instalaciones en Bucaramanga, Girardot, Medellín, Armenia, Pereira y Popayán.

PREMIOS Y RECONOCIMIENTOS

→ RACAFÉ Y CÍA. S.C.I. ha obtenido la "Medalla al Mérito Cafetero Manuel Mejía".



↪ *Bandas transportadoras en los patios de la empresa en 1953.*

↪ *Sede principal en Bogotá, 2013.*

RAPISCOL

Fundada en 1953

sector industria

Wesley Gleason (Gleason Inc. USA) y Fernando Mayoral fueron los fundadores de Rapiscol, en su evolución fue constituida en Rapistan Inc. USA en los años 60, y finalmente Rapiscol S.A. con capital 100% colombiano en los años 80, en sus inicios se dedicó al alquiler, compra y venta de equipos para construcción. Con los años Rapiscol se especializó en el diseño, fabricación e instalación de equipos y sistemas para manejo de materiales empacados y a granel, soluciones en infraestructura y esterilización para centros de distribución y almacenamiento, elementos como bandas y cintas transportadoras, transportadores de rodillos, transportadores de gravedad, motorizados, de tablillas, de tabletas, de silat, elevadores de cangilones, tornillos sin fin (screw) y equipos especiales. Rapiscol inicio su operación con 20 colaboradores y actualmente cuenta con 117, entre directos y estudiantes en práctica. Su CEO, el ingeniero electricista Guillermo Zuluaga Duque, cuenta con amplia experiencia en el sector industrial. La casa matriz está en Bogotá, tiene oficinas en Barranquilla, Medellín y Cali y atiende a través de representantes los mercados de Ecuador, Perú y Centroamérica.

PREMIOS Y RECONOCIMIENTOS

- ➔ Empresa seleccionada para la segunda versión del Portafolio de Bienes y Servicios Sostenibles.
- ➔ Aceptada como parte del Portafolio 2013 de Bienes y Servicios Sostenibles del Programa de Transformación Productiva con la categoría Abarco.
- ➔ Rapiscol manufactura sus productos bajo los controles establecidos por un sistema de gestión aprobado por Bureau Veritas Certification que cumple con ISO 9001: 2008.



κ Sanitas es representante exclusivo para Colombia de la marca Nikon desde hace más de treinta años y líder en el mercado nacional para este tipo de productos. Además es reconocida como el distribuidor más exitoso de Nikon en América Latina.

SANITAS

Fundada en 1930

sector servicios

Fue fundada por Juan Hering, como importadora de cámaras fotográficas Leica, con el nombre de Foto Almacén Lindner y se constituyó nuevamente en 1951, como importadora de equipos, reactivos y vidriería para laboratorio.

Actualmente Sanitas Ltda. es una empresa dedicada al suministro, implementación y servicio de tecnología de punta, dirigidos tanto a laboratorios de salud, como a la industria, la investigación, la educación y las ciencias forenses.

Además de su oficina principal en Bogotá, Sanitas Ltda. tiene sucursales en Cali y Medellín y representantes de ventas en Barranquilla, Bucaramanga y Pereira.

Su presidente, el señor Klauss Hering y el representante legal de la compañía, Andreas Kurt Hering, dirigen a los 32 empleados, muchos de ellos técnicos altamente capacitados en Alemania, España, Estados Unidos, Holanda, Inglaterra y Japón, en las fábricas de las empresas que Sanitas Ltda. representa; con ellos brinda asesoría profesional a sus clientes en todo el país.

PREMIOS Y RECONOCIMIENTOS

➤ Su continuo esfuerzo por mejorar el servicio integral a sus clientes se ve reflejado en la obtención de la certificación ISO 9001:2000 de 2007.



Planta de Sika en Tocancipá, Cundinamarca.

SIKA COLOMBIA

Fundada en 1951
sector industria

Como parte de las compañías del grupo suizo Sika AG., con apenas siete empleados se fundó esta empresa líder en la fabricación de aditivos y otros productos químicos para la construcción

Hoy en día, Sika Colombia cuenta con 452 colaboradores bajo la dirección del señor Ernesto Mayorga Castro, y atiende el mercado de los adhesivos industriales, recubrimientos industriales, mantenimiento industrial y de todos los productos que se requieren para reparación y rehabilitación de estructuras.

Sika satisface permanentemente las necesidades y expectativas de sus clientes en el mercado colombiano y en el exterior, mediante la utilización de tecnología avanzada, probada, desarrollada y respaldada por casi un siglo de experiencia de su casa matriz.

Sika Colombia cuenta con cuatro plantas de producción ubicadas en Duitama (Boyacá), Rionegro (Antioquia), Tocancipá (Cundinamarca) y Barranquilla (Atlántico) y oficinas regionales en Barranquilla, Tocancipá, Cali, Cartagena, Dosquebradas (Risaralda), Rionegro (Antioquia) y Girón (Santander).

PREMIOS Y RECONOCIMIENTOS

→ En el año 2006 Sika Colombia recibió el premio Romuald Burkhardt otorgado a la mejor compañía del Grupo Sika del mundo.



↖ Primera flota de la Compañía en Zipaquirá en los años 50.

← Modernos buses adecuados para la prestación de servicios especializados.

TRANSPORTES ALIANZA

Fundada en 1954

sector servicios

Creada por un grupo de ocho emprendedores —Hernando Pinzón Prieto, Elvira Martínez de Pinzón, Alfonso López, Vicente Baracaldo, Pedro Sánchez, Ignacio Rodríguez, Manuel Villamil y Guillermo Guzmán— que se unieron y adquirieron vehículos para transporte de pasajeros en la ruta Zipaquirá–Bogotá, para así solucionar los problemas de comunicación que existían entre la capital y esa provincia; Trans-alianza es hoy una empresa de transporte intermunicipal de pasajeros que continúa en proceso de crecimiento.

Hoy, esta línea de transporte terrestre se ha diversificado y atiende los sectores de transporte escolar, empresarial y especial. Cuenta con una infraestructura renovada y capacitada en forma progresiva, orientada a ofrecer el mejor servicio en las regiones donde opera.

Transalianza, en la actualidad, además de Zipaquirá cuenta con puntos de venta en cerca de 30 municipios en los departamentos de Boyacá, Caldas, Cundinamarca y Tolima

PREMIOS Y RECONOCIMIENTOS

- Reconocimiento del Municipio Zipaquirá



κ Una de las primeras máquinas importadas por Remington & Burroughs.

← Centro de Operaciones en las oficinas principales de Bogotá.

← Doctora Yolanda Auza Gómez, actual directora de la compañía.

UNISYS DE COLOMBIA

Fundada en 1952

sector servicios

Los desarrolladores de la máquina de escribir eléctrica y la calculadora portátil a inicios del siglo XX y productores de la primera computadora comercial del mundo, Remington y Burroughs, abrieron en 1952 una subsidiaria en Colombia, a través de la cual introdujeron las máquinas registradoras y las máquinas contabilizadoras de los bancos.

Hoy en día, tras fusionarse en Unisys Corporation, compañía mundial de la Tecnología de la Información, ofrece un portafolio de servicios a través de las áreas de outsourcing, consultoría, Integración de Sistemas —aplicaciones, sistemas de call center, aplicaciones para cajas de supermercados, correos de voz— y servidores de alta gama del área de Servicios Gestionados, entre otros.

Unisys se especializa en ayudar a los clientes a asegurar sus operaciones, aumentar la eficiencia y la utilización de sus centros de datos, mejorar el apoyo a sus usuarios finales y modernizar sus aplicaciones empresariales. Hoy cuenta con la dirección de Yolanda Auza Gómez y emplea más de 1.000 personas. Tiene oficinas en Bogotá, Medellín y Rionegro y personal en 30 ciudades del país.

