



TERVEYDEN JA  
HYVINVOINNIN LAITOS

Kirsi-Marja Lehtelä  
Katri Hannikainen-Ingman  
Susanna Mukkila  
Timo M. Kauppinen  
Pasi Moisio

# Vuoden 2016 talousarvion vaikutukset perusturvaan

TYÖPAPERI

TYÖPAPERI 5/2016

Kirsi-Marja Lehtelä, Katri Hannikainen-Ingman, Susanna Mukkila,  
Timo M. Kauppinen, Pasi Moisio

# Vuoden 2016 talousarvion vaikutukset perusturvaan



TERVEYDEN JA  
HYVINVOINNIN LAITOS

© Kirjoittajat ja Terveiden ja hyvinvoinnin laitos

ISBN 978-952-302-629-2(verkkajulkaisu)  
ISSN 2323-363X (verkkajulkaisu)  
<http://urn.fi/URN:ISBN:978-952-302-629-2>

Helsinki, 2016

## Lukijalle

Pääministeri Juha Sipilän hallitus aloitti toimintansa kesäkuussa 2015, joten raportissa arvioitavana oleva valtion budjetti on uuden hallitusohjelman pohjalta tehty ensimmäinen linjaus. Samaan aikaan kun hallitus antoi eduskunnalle esityksen vuoden 2016 talousarvioksi, julkaisi se myös Julkisen talouden suunnitelman vuosille 2016–2019. Suunnitelman yksi keskeinen tavoite kehyskaudella on, että sosiaali- ja terveysministeriön hallinnonalan määrärahataso kehyskauden lopussa on vuoden 2016 tasolla. Toinen kehyskauden keskeinen muutos on perustoimeentulotuen siirtäminen kunnilta Kansaneläkelaitokselle vuoden 2017 alusta alkaen, edellisellä hallituskaudella hyväksytyyn rakennepoliittisen ohjelman päätöksen mukaisesti.

Käsillä oleva raportti on Terveiden ja hyvinvoinnin laitoksen neljäs kooste lajissaan. Sen tarkoitus on tukea joka neljäs vuosi tehtävää lakisääteistä perusturvan riittävyyden arviointia. Seuraavassa tarkastellaan hyväksytyin talousarvion vuonna 2016 voimaan tulevien muutosten vaikutuksia perusturvaan ja pienituloisten toimeentuloon. Raportti poikkeaa edeltäjistään siinä, että tarkasteluun on otettu mukaan sekä talousarvion tulojakovaikutusten että sukupuolivaikutusten arviointi. Arvio kattaa sukupuolten tasa-arvon kannalta niiden etuuksien tarkastelun, jonka tilastoaineisto mahdollistaa. Lisäksi arvio sisältää perusturvan varassa olevien tilastollisen tarkastelun.

Talousarvioesitykset saavat aina sangen suurta huomiota jo julkistamisvaiheessa ja ovat eduskuntakäsittelyn aikana perinpohjaisen julkisen keskustelun kohteena. Viime vuosina on esiintynyt tarvetta talousarvioesityksen hyväksymisen jälkeenkin peilata hallitusohjelman linjauksia ja valtion budjetin kautta tapahtuvien tulonsiirtojen kokonaisvaikutusta perusturvaan. Tämän raportin tarkoitus on vastata tähän tarpeeseen ja palvella päätöksentekijöitä, tutkijoita ja tiedotusvälineitä sekä tukea talousarvio- ja kehysmenettelyprosesseja.

Haluamme kiittää Pertti Honkasta, Olli Kärkkäistä, Jussi Tervolaa ja Veli-Matti Törmälehtoa arvokkaasta avusta.

Helsingissä 3.3.2016

Kirsi-Marja Lehtelä  
Katri Hannikainen-Ingman  
Susanna Mukkila  
Timo M. Kauppinen  
Pasi Moisio

Sosiaalipolitiikan tutkimusyksikkö  
Terveiden ja hyvinvoinnin laitos

## Tiivistelmä

Kirsi-Marja Lehtelä, Katri Hannikainen-Ingman, Susanna Mukkila. Timo M. Kauppinen, Pasi Moisio. Vuoden 2016 talousarvion vaikutukset perusturvaan. Terveiden ja hyvinvoinnin laitos (THL). Työpäperi 5/2016. 47 sivua. Helsinki 2016.

ISBN 978-952-302-629-2 (verkkojulkaisu)

Hallitusohjelman mukaisesti indeksikorotukset jäädytetään 2015–2019. Vuonna 2015 inflaatio oli negatiivinen ja vuoden 2016 alussa tehtiin ensimmäistä kertaa negatiivinen 0,4 prosentin indeksitarkistus. Toimeentulotuen perusosaan tehtiin negatiivista indeksitarkastusta vastaava tasokorotus, samoin takuueläkkeeseen tehtiin 20 euron tasokorotus. Asumistukien ja opintotuen asumislisän vuokratot jäädytettiin vuoden 2015 tasolle. Lapsilisän ja opintotuen indeksisidonnaisuus poistettiin, niiden oltua sidottuna indeksiin vasta pari vuotta.

Vuodesta 2015 vuoteen 2016 perusturvan varassa olevien yksinasuvien reaalitytulot kasvoivat 1-2 prosenttia, mutta asumiskustannusten jälkeen tarkasteltuna tulot laskivat takuueläkettä saavia lukuun ottamatta. Keski- ja pienipalkkaisten yksinasuvien reaalitytulot pysyivät samana tai laskivat hieman, sekä ennen että jälkeen asumismenojen tarkastelun. Vuokrien ennakoitaan nousevan enemmän kuin hintojen ja ansioiden vuonna 2016, mikä selittää tulojen laskua asumismenojen jälkeen tarkasteltuna. Takuueläkkeen ja toimeentulotuen perusosan korotukset selittävät perusturvan varassa olevien reaalitytulojen pientä kasvua ennen asumismenoja.

Vuonna 2016 yksinasuvan työttömän perusturvan varassa olevan käytettävissä olevat tulot ovat noin 43 prosenttia, takuueläkettä saavan 49 prosenttia ja pienipalkkaisen 63 prosenttia keskipalkkaisen kotitalouden tuloihin verrattuna. Asumismenojen jälkeisillä tuloilla tarkasteltuna yksinasuvan työttömän perusturvan varassa elävän tulot ovat 26 prosenttia, takuueläkkeellä elävän 34 prosenttia ja pienipalkkaisen palkansaajan 53 prosenttia keskipalkkaisen kotitalouden vastaavista tuloista.

Työttömän perusturvan varassa elävät ja vuokralla asuvat ovat perhetyypistä riippumatta laskennallisesti oikeutettuja noin 50–120 euron suuruiseen toimeentulotukeen, jolla käytännössä täydenneään asumistukea. Perusturvan varassa olevista vuokralla asuvista kotitalouksista ainoastaan takuueläkettä saavat eivät ole lähtökohtaisesti oikeutettuja toimeentulotukeen. Tätä selittää takuueläkkeen ja eläkkeensaajien asumistuen korkeampi taso verrattuna muihin perusturvaetuuksiin ja yleiseen asumistukeen. Asumiskustannuksia korvataan toimeentulotuella esimerkkilaskelmien perusteella entistä enemmän.

Vuoden 2016 verotus- ja etuuslainsäädännön muutokset eivät vaikuta pienituloisuusasteeseen, mutta muutokset pienentävät hieman tuloeroja Gini-kertoimella tarkasteltuna. Sen sijaan vuosina 2012–2015 tehdyt etuus- ja verotuslainsäädännön muutokset ovat pienentäneet selvästi sekä tuloeroja että pienituloisuusastetta. Pienituloisuusastetta on alentanut eniten vuoden 2015 asumistuki uudistus. Vuosien 2012–2015 verotus- ja etuuslainsäädännön muutokset ovat alentaneet enemmän naisten pienituloisuusastetta kuin miesten. Sen sijaan vuoden 2016 talousarvion muutokset näyttävät lisäävän naisten pienituloisuusastetta, mutta alentavan miesten. Vuoden 2016 talousarvion verotus- ja etuuslainsäädännön sukupuolivaikutukset ovat kuitenkin sangen pienet.

Perusturvaetuuksista asumisen tuet, toimeentulotuki ja työmarkkinatuki kohdentuvat voimakkaimmin pienituloisille kotitalouksille. Vähiten pienituloisiin kotitalouksiin kohdentuvat sairaus- ja vanhempainpäivärahat ja lapsilisät, mutta niiden merkitys pienituloisten kotitalouksien tuloihin on selvästi suurempi kuin muilla kotitalouksilla.

Kokonaan perusturvan varassa oli 231 000 henkilöä vuonna 2014 ja heidän määränsä on kasvanut lähes viidenneksen vuodesta 2011. Kokonaan perusturvan varassa olevien pääasiallisena tulonlähteenä oli 42 prosentilla työttömän peruspäiväraha tai työmarkkinatuki. Vuodesta 2011 työttömyysturvaetuuden osuus

pääasiallisena tulonlähteenä on kasvanut. Kokonaan perusturvan varassa olevista suurin osa on nuoria. 18–29-vuotiaita on 28 prosenttia kokonaan perusturvan varassa olevista ja 65 vuotta täyttäneitä 5 prosenttia.

Avainsanat: sosiaaliturva; perusturva; vähimmäisturva; toimeentuloturva; sosiaalietuudet; sukupuolivaikutukset.

## Sisällys

Lukijalle .....	3
Tiivistelmä.....	4
1 Johdanto .....	7
2 Talousarvion muutokset perusturvaan.....	9
2.1 Lainsäädännön muutokset ja indeksitarkistusten vaikutukset etuuksiin .....	9
Indeksitarkistukset.....	9
Takuueläke .....	9
Työeläketurva.....	9
Työttömyysturvan muutokset.....	9
Lapsiperheiden tukeminen.....	9
Opintotuki.....	10
Asumistuet.....	10
Toimeentulotuki .....	11
Verotuksen muutokset .....	11
Sairausvakuutuskorvausten ja sosiaali- ja terveydenhuollon maksujen muutokset.....	12
3 Esimerkkilaskelmia kotitalouksien tulonmuodostuksesta 2016 .....	13
3.1 Esimerkkilaskelmien taustaoletukset .....	13
3.2 Perusturvaetuuksien ja toimeentulotuen perusosan kehitys 2007–2016 .....	15
3.3 Työmarkkinatuen tai peruspäivärahan saaja .....	16
3.4 Takuueläkkeen saaja .....	17
3.5 Sairaus- tai vanhempainpäivärahan saaja .....	18
3.6 Leskeneläkkeen saaja.....	19
3.7 Opintotuen saaja .....	20
3.8 Kotihoidon tuen saaja .....	22
3.9 Ansiosidonnaisen työttömyyspäivärahan saaja.....	23
3.10 Työeläkkeen saaja.....	24
3.11 Pienipalkkainen kotitalous .....	26
3.12 Keskipalkkainen kotitalous .....	27
4 Esimerkkilaskelmien kotitalouksien tulojen kehitys 2012–2016 .....	28
4.1 Tulojen kehitys suhteessa hintoihin ja keskipalkkoihin.....	28
4.2 Laskennallisen toimeentulotuen kehitys esimerkkiperheissä.....	32
5 Talousarvion tulonjakovaikutukset .....	34
5.1 Vaikutukset tuloeroihin ja pienituloisuusasteeseen .....	34
5.2 Tulonjakovaikutukset sukupuolen mukaan.....	35
6 Perusturvan varassa olevien määrä ja asema tulonjaossa.....	38
7 Yhteenveto .....	43
Lähteet.....	45
Liitteet .....	46

# 1 Johdanto

Valtion talousarvioon sisältyy useita verotukseen, etuuksiin ja palvelumaksuihin liittyviä muutoksia, jotka vaikuttavat perusturvan varassa elävien ja pienituloisten kotitalouksien toimeentuloon ja selviytymiseen. Talousarvio siihen liittyvine budjettilakeineen on keskeinen sosiaalipoliittinen väline, jolla vaikutetaan köyhyyteen ja syrjäytymiseen yhteiskunnassa. Perusturvan ja pienituloisten toimeentulon kannalta keskeisimmät esitykset ovat sosiaali- ja terveystieteiden hallinnonalaan kuuluvan talousarvion pääluokassa 33. Kyseessä ovat lähinnä seuraavat menoerät: työttömyysturva- ja sairausvakuutus- ja eläketurva, perhe- ja asumistuet, veroluonteiset maksut ja toimeentulotuki. Edellä mainittujen etuuksien lisäksi myös opintotukeen liittyvä sääntely vaikuttaa pienituloisuuteen.

Vuoden 2016 talousarvion valmistelu käynnistyi tilanteessa, jossa taloudellisen kasvun näkymät olivat erittäin epäsuotuisat. Tilannetta verrattiin jopa 1990-luvun lama-ajan tilanteeseen. Kahden vuosikymmenen takainen taloudellinen tilanne oli kuitenkin joissain suhteissa huomattavasti vuoden 2015 tilannetta vakavampi lukuun ottamatta valtion velkaantumista. Julkisyhteisöjen EDP-velan suhde BKT:stä oli 1990-luvulla korkeimmillaan vuonna 1994, jolloin se oli 56 prosenttia; vuonna 2014 se oli 59 prosenttia suhteessa BKT:stä. Vuoden 2015 tilanteen ja 1990-luvun lamavuosien suurin ero lienee työllisyydessä ja työttömyydessä. 1990-luvun syvimpinä lamavuosina työttömyysaste nousi jopa 18 prosenttiin ja työllisyysaste laski 60 prosenttiin. Nykyisen pitkittyneen taantuman aikana työttömyysaste on noussut hitaasti 9 prosenttiin, ja työllisyysaste vajonnut 68 prosenttiin.

Toinen merkittävä ero 1990-luvun ja nykytilanteen välillä on ollut BKT:n volyymin muutos, joka oltuaan laman ensimmäisenä vuonna negatiivinen, alkoi tuntuvasti kasvaa vuodesta 1994 alkaen. Tilanne 2000-luvulla on ollut toisenlainen BKT:n volyymin muutoksen ollessa negatiivinen jopa useampana vuotena. Tästä syystä nyt arvioitavan talousarvion valmistelussa ei ole voitu luottaa myönteisiin talouskasvun näkymiin kuten edellisen lamakauden aikana saatettiin tehdä.

Pääministeri Juha Sipilän hallituksen ohjelmassa painopisteessä ovat julkisen velkaantumisen taittaminen, vientiyrittäjien kilpailukykyyn parantaminen ja yleisemminkin yrittäjyyden edellytysten tukeminen. Tämä linjaus on yhdenmukainen sen kanssa, että hallitus otti tavoitteekseen työmarkkinoiden ja työelämän uudistamisen markkinaehtoisesti. Valmistelu käynnistettiin muun muassa ansiosidonnaisen työttömyysturvan ehtojen sekä työn vastaanottovelvoitteen osalta. Tavoitteeksi asetettiin myös yksikkötyökustannusten pienentäminen ja paikallisen sopimisen edistäminen. Julkisten menojen tasapainottamista tavoitellaan jälleen sosiaaliturvamenoja leikkaamalla, samalla tapaa kuin 1990-luvulla. Sipilän hallituksen linjaus eroaa kuitenkin esimerkiksi pääministeri Paavo Lipposen I hallituksen linjauksista nimenomaan markkinaehtoisuudessaan. Lipposen hallitus sovelsi työssäoloehdojen tiukennuksen ohella aktiivista työmarkkina- ja työvoimapolitiikkaa, jossa julkisen vallan aktiivisella osallistumisella työmarkkinoille oli painavampi rooli.

Lipposen hallitus korosti aktiiviseen työvoimapolitiikkaan nivoutuvaa aktiivista ja kannustavaa sosiaalipolitiikkaa, Sipilän hallitus korostaa osallistavan sosiaalipolitiikan merkitystä. Sinänsä aktiivisen ja osallistavan sosiaalipolitiikan eroa ei voida pitää merkittävänä, sillä molemmat linjaukset korostavat kuitenkin ihmisen omaa vastuuta, aktiivisuutta ja elämänhallintaa. Keskeisin ero näiden kahden hallituksen välillä on näkemys työelämän uudistamisen keinoista ja käytännöistä.

Seuraavassa tarkastellaan hyväksytyyn talousarvion vuonna 2016 voimaan tulevien muutosten vaikutuksia perusturvaan ja pienituloisten toimeentuloon. Raportin rakenne noudattaa aikaisempia arvioita. Aluksi käydään läpi pienituloisten kotitalouksien toimeentuloon vaikuttavat etuuksien, verotuksen ja asiakasmaksujen muutokset 2016. Tämän jälkeen tarkastellaan näiden vaikutuksia pienituloisten kotitalouksien tuloihin ja



tulonmuodostukseen esimerkkilaskelmien avulla. Arviointia on nyt laajennettu aikaisempiin raportteihin verrattuna ottamalla tarkasteluun mukaan tulonjako- ja sukupuolivaikutusten arviointi sekä perusturvan varassa olevien tilastollinen tarkastelu. Lainsäädännön muutosten tulonjakovaikutusten arvioinnissa sekä esimerkkilaskelmissa on käytetty apuna Tilastokeskuksen ja Kelan tutkimusosaston ylläpitämää SISU-mikrosimulointimallia. Mikrosimuloinnissa sovelletaan lainsäädäntöä vastaavia laskentasääntöjä yksilötason aineistoon.

# 2 Talousarvion muutokset perusturvaan

## 2.1 Lainsäädännön muutokset ja indeksitarkistusten vaikutukset etuuksiin

### Indeksitarkistukset

Kansaneläkelaitos vahvistaa vuosittain kansaneläkeindeksiin, jolla tarkistetaan siihen sidotut etuudet. Vuoden 2016 alusta kansaneläkeindeksiin sidottuja etuuksia tarkistettiin alaspäin elinkustannusindeksin alenemisen vuoksi 0,4 prosenttia. Indeksitarkistettuja etuuksia ovat kansaneläke, perhe-eläke, sairausvakuutuksen vähimmäismääräiset päivärahat, eli sairaus-, äitiys-, isyys- ja vanhempainpäiväraha, lastenhoidon tuet eli kotihoidon tuki, yksityisen hoidon tuki ja osittainen hoitoraha, työttömän peruspäiväraha, työmarkkinatuki sekä vammaisetuudet.

### Takuueläke

Takuueläkkeen tarkoituksena on turvata Suomessa asuvan eläkkeensaajan toimeentuloa, jos hänen eläkkeensä eivät muuten riitä kohtuulliseen toimeentuloon. Takuueläkkeen suuruuteen vaikuttavat kaikki muut eläkkeet, joita eläkkeensaaja saa Suomesta ja ulkomailta. Täyden takuueläkkeen saavat vain ne, joilla ei ole mitään muita eläkkeitä. Muut eläkkeet vähennetään takuueläkkeen täydestä määrästä. Takuueläkkeen määrästä säädetään takuueläkkeestä annetussa laissa ja takuueläke tarkistetaan ilman hakemusta vuosittain tammikuun alusta kansaneläkeindeksillä elinkustannusten nousua vastaavasti. Vuonna 2015 takuueläkelain 8 §:n mukainen takuueläkkeen määrä oli 746,57 euroa kuukaudessa. Vuonna 2016 sen määrään tehtiin 20 euron tasokorotus.

### Työeläketurva

Vuoden 2016 palkkakertoimeksi vahvistettiin 1,373. Vuoteen 2015 verrattuna palkkakerroin nousee hieman yli 0,7 prosenttia. Palkkakerrointa käytetään tulevan työeläkkeen laskennassa. Sillä tarkistetaan vuosiansiot eläkkeen alkamisvuoden tasoon. Palkkakertoimessa ansiotason muutoksen osuus on 80 prosenttia ja hintojen muutoksen 20 prosenttia. Vuonna 2016 työeläkeindeksi on 2519. Työeläkeindeksi pysyy samana kuin vuonna 2015, joten työeläkeindeksiin sidotut etuudet eivät nouse lainkaan kuluvaan vuoteen verrattuna. Työeläkeindeksillä tarkistetaan maksussa olevat työeläkkeet. Työeläkeindeksiä laskettaessa palkkojen muutoksen osuus on 20 prosenttia ja hintojen muutoksen 80 prosenttia.

### Työttömyysturvan muutokset

Vuorotteluvapaan tarkoituksena on edistää lyhytkestoisen työstä poissaolon avulla työntekijän työssä jaksamista ja parantaa samalla työttömänä työnhakijana olevan henkilön työllistymisedellytyksiä määräaikaisen työkokemuksen kautta. Vuoden 2016 alusta alkaen vuorotteluvapaan työhistoriaedellytys korotettiin 20 vuoteen kun aiemmin riitti 16 vuoden työhistoria. Vuorotteluvapaan kesto lyheni ja enimmillään vapaata saa 180 kalenteripäivää. Lakimuutoksen jälkeen vuorottelukorvauksen taso on enintään 70 prosenttia työttömyyskorvauspäivärahasta kaikille vuorottelijoille.

### Lapsiperheiden tukeminen

Lapsilisälaissa säädetään alle 17-vuotiaan lapsen elatusta varten valtion varoista maksettavasta lapsilisästä. Lapsilisä toimii tulontasauksena lapsiperheiden ja lapsettomien kotitalouksien välillä. Lapsilisää maksetaan

perheelle lapsesta aiheutuvien kustannusten korvaamiseksi ja se on lapsikohtainen, kaikille lapsiperheille maksettava etuus.

Lakiuudistuksessa poistettiin lapsilisän indeksisidonnaisuus hallitusohjelman mukaisesti 1.1.2016 alkaen. Lapsilisän reaalikehitys on jo pidemmän aikaa ollut laskeva. Vuonna 2011 lapsilisät sidottiin indeksiin, mutta jo seuraavana vuonna hyväksyttiin lakimuutos, jonka myötä lapsilisän indeksitarkistus päätettiin jättää toteuttamatta vuosina 2013–2015. Seuraava indeksitarkistus oli tarkoitus tehdä vuoden 2016 alusta alkaen korjaten vain vuoden 2015 vaikutusta. Vuonna 2016 lapsilisän indeksisidonnaisuus kuitenkin purettiin.

Vuosille 2015—2018 tehdyn valtiontalouden kehyspäätöksen yhteydessä päätettiin, että osana valtiontalouden menosäästöjä lapsilisiin kohdistetaan säästö, jonka myötä valtion menot alenevat 110 miljoonalla eurolla. Lapsilisälain muuttamista koskevalla lailla lain 7 §:ää muutettiin niin, että kaikkia lapsilisän tasoja alennettiin 8,1 prosenttia. Alentaminen ei koskenut lapsilisän yksinhuoltajakorotusta. Samaan aikaan otettiin käyttöön verotuksen lapsivähennys pieni- ja keskituloisille verovuosille 2015—2017.

Lasten kotihoidontukien euromääriä laskettiin kansaneläkeindeksin alenemisen verran. Päivähoitomaksuja korotetaan elokuussa 2016, iltapäivätoimintamaksuja samoin. Tätä raporttia kirjoitettaessa korotuksen suuruutta ei ole vielä päätetty. Korotus toteutetaan joko indeksikorotuksen suuruusena tai maksuja korotetaan 20 prosentin verran.

## Opintotuki

Opintotuen tarkoitus on turvata opiskelijan toimeentulo opiskelun aikana. Opintotukeen kuuluvat opintoraha, asumislisä ja opintolainan valtiontakaus. Opintotuen myöntämisen yleisiä edellytyksiä ovat oppilaitokseen hyväksyminen, päätoiminen opiskelu, opinnoissa edistyminen ja taloudellisen tuen tarve.

Opintotukilakia muutettiin hallitusohjelman mukaisesti. Opintorahan määriä ei lakiuudistuksen myötä enää tarkisteta kansaneläkeindeksin perusteella, joten opintorahan määrä ei uudistuksen jälkeen enää seuraa elinkustannusten kehitystä. Opintotukilain muutos vaikuttaa pitkällä aikavälillä etuuden saajien perusturvaan siten, että heidän ostovoimansa heikentyy inflaation mukaisesti.

Opintotukilakia muutettiin myös siten, että uudistuksen jälkeen muualla kuin vanhempiensa luona asuvien toisen asteen 18- ja 19-vuotiaiden opiskelijoiden vanhempien opintotuessa huomioitavia tulorajoja korotettiin 13 prosentilla tuen riittävyuden parantamiseksi sekä eri koulutusasteilla opiskelevien yhdenvertaisuuden edistämiseksi. Tämä uudistus edistää yleistä tasa-arvoa.

## Asumistuet

Asumistuen tarkoituksena on alentaa kotitalouden asumismenoja. Tukea myönnetään yleisenä asumistukena, eläkkeensaajan asumistukena ja asumislisänä osana opintotukea. Yleisestä asumistuesta annettua lakia muutettiin siten, että enimmäisasumismenoja tarkistetaan ensimmäisen kerran asumismenojen muutosta vastaavasti vuoden 2017 alusta. Yleisen asumistuen enimmäisasumismenot pysyvät vuonna 2016 samoina kuin vuonna 2015. Myös eläkkeensaajan asumistukeen vaikuttavat asunnon lämmitys-, vesi- ja kunnossapitokustannukset, keskimääräiset asumismenot sekä asumismenojen enimmäismäärät ovat vuonna 2016 samat kuin vuonna 2015. Vuonna 2016 yleisen asumistuen tulojen perusteella laskettava omavastuuosuus nousi 40 prosentista 42 prosenttiin.

## Toimeentulotuki

Toimeentulotuki on viimesijainen ja tarveharkintainen toimeentuloturvan muoto, jolla tarkoitetaan toimeentulotukilain mukaan tulonsiirtoa kotitaloudelle silloin, kun tulot tai toimeentuloturvaetuudet eivät riitä kotitalouden välttämättömän toimeentuloon. Tukea maksetaan se määrä, jolla asiakkaan tukeen oikeuttavat menot ylittävät käytettävissä olevat tulot ja varat.

Toimeentulotuen perusosan suuruus tarkistetaan vuosittain kansaneläkeindeksin perusteella. Vuonna 2016 kansaneläkeindeksi aleni 0,4 prosenttia, ja tämä alenema olisi laskenut myös toimeentulotuen perusosaa. Jotta tänä vuonna maksettavan toimeentulotuen perusosa säilyisi viime vuoden tasolla, laissa säädettyä perusosan määrää korotettiin hieman. Toimeentulotuen perusosa pysyy siis samalla tasolla tänä vuonna kuin vuonna 2015, vaikka kansaneläkeindeksi aleni. Perusosan määrä on myös tänä vuonna yksinasuvalla 485,50 euroa kuukaudessa.

## Verotuksen muutokset

Vuoden 2016 tuloveroasteikkolaissa on hallitusohjelmassa sovitun mukaisesti sekä verotusta kiristäviä että keventäviä toimenpiteitä. Ne sisältävät niin sanotun solidaarisuusveron laajentamisen, progressiivisen tuloveroasteikon tulo- ja työtulovähennyksen korottamisen, asuntolainojen korkovähennysoikeuden rajoittamisen sekä korotetun pääomatuloverokannan korottamisen.

Palkansaajan ja työnantajan keskimääräiseen työttömyysvakuutusmaksuun tuli 0,50 prosenttiyksikön korotus vuodelle 2016. Palkansaajan työttömyysvakuutusmaksu on 1,15 prosenttia palkasta. Maksujen korottaminen johtuu työttömyyden kasvusta, joka on vähentänyt vakuutusmaksutuloja ja lisännyt työttömyyspäivärahamenoja.

Vuonna 2016 työntekijän eläkelain mukainen keskimääräinen työeläkevakuutusmaksu on 24,0 prosenttia palkasta. Maksu pysyy vuoden 2015 tasolla. Alle 53-vuotiaiden työntekijöiden eläkemaksu on tänä vuonna 5,70 ja 53 vuotta täyttäneillä 7,20 prosenttia palkasta. Työnantajan maksu on vuonna 2016 keskimäärin 18,0 prosenttia. Myös nämä prosenttimäärät ovat samat kuin vuonna 2015.

Tuloveroasteikon tulo- ja työtulovähennyksen alarajaa laskettiin.

Vakuutettujen sairaanhoitomaksu on tänä vuonna 1,30 prosenttia kunnallisverotuksessa verotettavasta ansiotulosta. Verotettavista eläke- ja etuustuloista perittävä maksu on 1,47 prosenttia. Molemmat maksut laskivat 0,02 prosenttiyksikköä vuoden 2015 tasosta. Työnantajan sairausvakuutusmaksu on 2,12 prosenttia, ja palkansaajien sekä yrittäjien päivärahamaksu on 0,82 prosenttia palkasta tai työtulosta. Molemmat maksut nousivat 0,04 prosenttiyksikköä vuodesta 2015.

Työtulovähennyksen enimmäismäärä nousi 1 025 eurosta 1 260 euroon.

Perusvähennyksen enimmäismäärä on 3 020 euroa vuonna 2016, kun se vuonna 2015 oli 2 970 euroa. Jos puhtaasti ansiotulon määrä kaikkien kunnallisverotuksessa tehtävien vähennysten jälkeen on suurempi kuin 3 020 euroa (2 970 euroa vuonna 2015), vähennystä pienennetään 18 prosentilla ylimenevän tulon määrää.

## Sairausvakuutuskorvausten ja sosiaali- ja terveydenhuollon maksujen muutokset

Hallitus päätti pienentää lääkekorvauksiin vuonna 2016 kohdistuvan 50 miljoonan euron säästötavoitteen puoleen. Esityksen mukaan 25 miljoonan euron lääkekorvaussäästö toteutetaan siten, että toimenpiteiden vaikutukset kohdistuvat sekä vakuutettuihin että lääkealan toimijoihin. Vuoden 2016 alusta vakuutetun lääkekorvausten alkuomavastuu on 50 euroa, ylemmän erityiskorvausluokan lääkekohtainen omavastuu on 4,50 euroa ja vuosiomavastuun ylityksen jälkeinen lääkekohtainen omavastuu on 2,50 euroa. Vuonna 2015 alkuomavastuuta ei ollut, lääkekohtainen omavastuu oli 3 euroa ja lääkekaton täyttymisen jälkeisistä ostoista maksettiin 1,50 euroa/lääke.

Sairausvakuutuksen matkakorvausten matkakohtainen omavastuu korotettiin 16 eurosta 25 euroon ja korotettu omavastuu 32 eurosta 50 euroon. Matkakustannusten 272 euron vuotuinen omavastuu korotettiin 300 euroon, joka vastaa 12 yhdensuuntaisen matkan omavastuuosuuksien kustannuksia.

Asiakasmaksuasetuksessa säädetään sosiaali- ja terveydenhuollon palvelujen enimmäismaksu. Tätä maksua korotettiin noin 30 prosenttia. Asiakasmaksujen periminen ja niiden suuruus enimmäismaksujen rajoissa kuuluvat kunnan harkintavaltaan.

Eniten lääkekorvauksia maksetaan tilastojen perusteella iäkkäille henkilöille, jotka kuuluvat eläkkeellä olevaan väestöön ja samalla usein myös alempiin tuloluokkiin. Yli 65-vuotiaiden naisten lääkkeistä maksumat omavastuut olivat keskimäärin selvästi suurempia kuin samaan ikäryhmään kuuluvien miesten maksumat. Korvausmäärät olivat näissä ikäryhmässä kuitenkin samaa tasoa.

# 3 Esimerkkilaskelmia kotitalouksien tulonmuodostuksesta 2016

## 3.1 Esimerkkilaskelmien taustaoletukset

Esimerkkilaskelmien taustaoletukset ovat suurelta osin samat kuin Perusturvan riittävyyden arviointiraportissa 2011–2015. Tulonmuodostusta tarkastellaan neljällä eri perhetyypillä ja kymmenessä eri elämäntilanteessa. Laskelmat on tehty vuoden 2016 lainsäädännön mukaan. Laskelmissa on käytetty apuna SISU-mallin esimerkkilaskelmasovellusta.

### Esimerkkiperhetyypit

Esimerkkiperheinä käytetään neljää perhetyppiä, jotka ovat yleisesti käytössä muun muassa kulutustutkimuksissa. Tarkasteltavat perhetyypit ovat:

1. Yksinasuva
2. Yksinhuoltaja, yksi lapsi
3. Pariskunta, ei lapsia
4. Pariskunta, kaksi lasta

Kotihoidon tukea saavassa perheessä yhden lapsen on oletettu olevan alle 3-vuotias ja kaksilapsisen perheen toisen lapsen alle 7-vuotias. Kaikkien perhetyyppien lapset on oletettu alle kymmenvuotiaiksi; tällä oletuksella on vaikutusta toimeentulotuen suuruuteen.

### Esimerkkiperheiden elämäntilanteet

Perusturvan varassa olevien kotitalouksien etuuksien ja verotuksen muodostamaa tulonmuodostusta tarkastellaan perustuslain 19. pykälässä luetelluissa elämäntilanteissa. Nämä elämäntilanteet ovat työttömyys, eläkeläisyys (työkyvyttömyys tai vanhuus), sairaus, lapsen syntymä sekä huoltajan/puolison menehtyminen. Lisäksi kotitalouksien tulonmuodostusta tarkastellaan myös kotihoidon tukea, opintotukea, ansiosidonnaista työttömyysturvaa, työeläkettä, keskimääräistä tai pientä palkkaa saavissa kotitalouksissa.

Pariskuntien kohdalla tarkasteluissa on keskitytty ainoastaan tilanteisiin, joissa molemmat saavat samaa perusturvaetuutta tai joissa molemmat ovat ansiotyössä, josta maksetaan samaa palkkaa. Poikkeuksena tästä on, että kotihoidon tukea saavassa kahden huoltajan perheessä toisen puolison oletetaan olevan työttömänä ja saavan perustyöttömyysturvaa.

### Asumisoletukset

Laskelmissa käytetyt asuntojen koot vastaavat yleistä asumistukea saavien kotitalouksien keskimääräisiä asuntojen kokoja eri perhetyypeillä joulukuussa 2013 Kelan rekisterien perusteella. Esimerkkilaskelmien malliperheiden oletetaan asuvan keskisuuressa kaupungissa ja vuokraolettamukset perustuvat yleistä asumistukea saavien kotitalouksien keskimääräisiin neliö-vuokriin yleisen asumistuen kuntaryhmässä III maituilla perhetyypeillä joulukuussa 2013. Vuokrat on korotettu vuoden 2016 tasolle vuokraindeksin mukaisesti. Asumiskustannusoletukset vuodelle 2016 on esitetty taulukossa 3.1.1. Laskelmissa käytettyjen asumiskustannusten voidaan olettaa olevan alle kuntien kohtuullisiksi katsottujen asumiskustannusten, jolloin ne otetaan täysimääräisenä huomioon toimeentulotukea laskettaessa.

**Taulukko 3.1.1 Asumiskustannuksiin liittyvät oletukset eri perhetyypeillä keskiuudessa kaupungissa vuonna 2016**

	Yksinasuva	Yksinhuoltaja, 1 lapsi	Pariskunta	Pariskunta, 2 lasta
Asunnon koko, m <sup>2</sup>	42	63	57	80
Vuokra, €/kk	526	707	677	879

### Käsiteltävät tuloerät

Kotitalouksien tulonmuodostus edellä luetelluissa elämäntilanteissa koostuu erilaisista yhdistelmistä ensisijaisia syyperusteisia etuuksia tai palkkatuloja, perhe-etuuksia ja asumistukea sekä viimesijaisesta toimeentulotuesta. Kaikkien lapsiperheiden saaman lapsilisän lisäksi yksinhuoltajatalouksien oletetaan saavan elätustukea, mutta ei lainkaan elatusapua. Esimerkkiperheiden tulonmuodostus tapahtuu seuraavasti:

- Ensisijainen etuus tai palkkatulot
- + perhe-etuudet
- verot
- = nettotulot
- + asumisen tuki
- + toimeentulotuki
- = käytettävissä olevat tulot
- asumiskustannukset
- = käytettävissä olevat tulot asumiskustannusten jälkeen

Tulokäsitteinä tarkastellaan käytettävissä olevia tuloja sekä ennen että jälkeen asumiskustannusten. Kyseiset tulokäsitteet ovat yleisesti käytössä tulojaon tarkasteluissa ja perustelut tälle käytännölle on esitetty vuoden 2011 Perusturvan riittävyyden arviointiraportissa.

Keskipalkat vastaavat vuoden 2013 Tilastokeskuksen palkkatilaston tietoja, jotka on korotettu vuodelle 2016 käyttäen ansiotasoindeksiä. Pienipalkkaisen elämäntilanteessa palkka on määritetty 50 prosentiksi keskipalkasta. Ansiosidonnaista työttömyyspäivärahaa saavan elämäntilanteessa päiväraha perustuu samalla tavalla määriteltyyn pieneen palkkaan. Eläketurvakeskuksen tilastojen perusteella on määritetty keskimääräisen työeläkkeen suuruus vuonna 2013, ja tämä on korotettu vuodelle 2016 käyttäen työeläkeindeksiä.

### Verotus

Kunnallisverotuksen osalta laskelmissa sovelletaan kunnallisverotuksen keskimääräistä prosenttia. Kirkollisveroa ei ole otettu huomioon. Sen sijaan laskelmissa on huomioitu yleisradiovero sekä verottajan automaattisesti myöntämät vähennykset. Palkansaajien verot sisältävät myös pakolliset sosiaalivakuutusmaksut. Heidän oletetaan maksavan alle 53-vuotiaiden työeläkevakuutusmaksua.

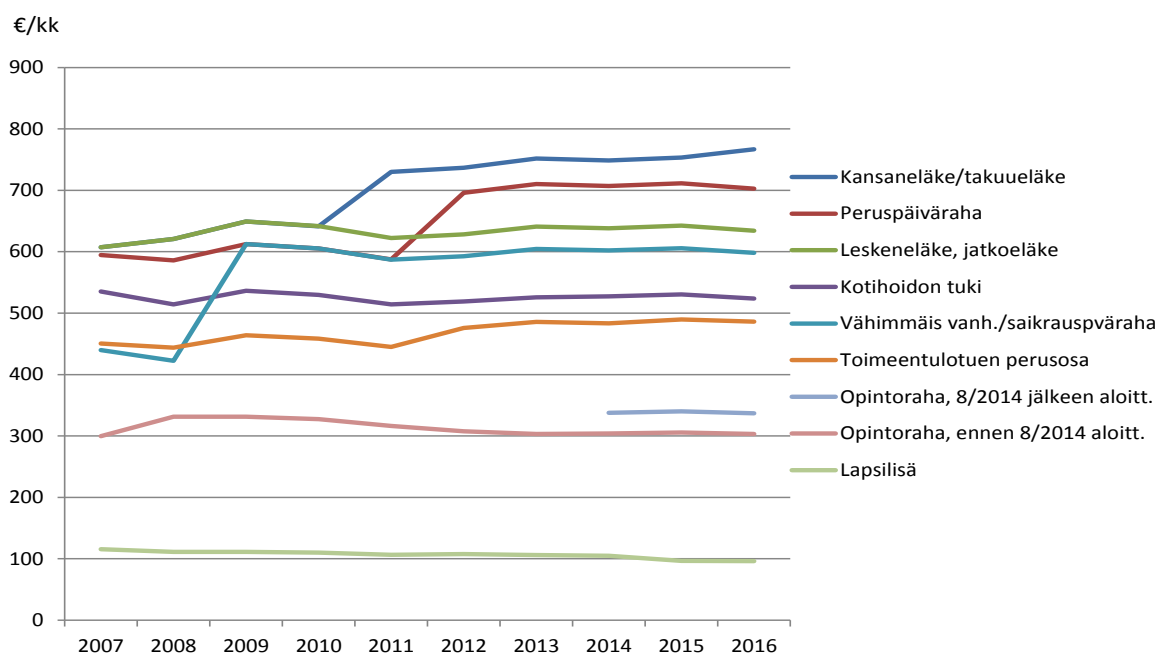
### 3.2 Perusturvaetuuksien ja toimeentulotuen perusosan kehitys 2007–2016

Kuviossa 3.2 on esitetty keskeisimpien perusturvaetuuksien sekä yksinasuvan toimeentulotuen perusosan reaalin kehitys viimeisten kymmenen vuoden aikana. Etuuksien tasot on esitetty vuoden 2016 hintatasossa. Vuonna 2015 kuluttajahintojen kehitys kääntyi laskuun, minkä vuoksi kansaneläkeindeksiä alennettiin vuonna 2016. Edellisen kerran, samankaltaisessa tilanteessa vuonna 2010 kansaneläkeindeksi jäädytettiin. Kansaneläkeindeksin alentamisen seurauksena useimpien kyseiseen indeksiin sidottujen etuuksien euroääräinen taso alentui. Takuueläkkeeseen tehtiin kuitenkin tasokorotus ja opintotukien sekä lapsilisien indeksisidonnaisuus purettiin.

Tarkasteluajanjakson aikana sekä kotihoidon tuen että lapsilisän suhteellinen taso on hieman laskenut. Lapsilisä sidottiin indeksiin vuonna 2011, mutta jo samana vuonna päätettiin jäädyttää lapsilisien indeksitarkistukset vuosille 2013–2015. Vuonna 2015 lapsilisää leikattiin 8 prosenttia ja vuonna 2016 lapsilisän indeksisidonnaisuus purettiin. Lasten kotihoidon tuki on ollut kansaneläkeindeksiin sidottu vuodesta 2011 lähtien.

Vuonna 2008 korotettiin vähimmäismääräisiä vanhempain- ja sairauspäivärahoja. Kansaneläkeläisten toimeentulo parani takuueläkkeen myötä vuonna 2010. Vuonna 2016 takuueläkkeeseen tehtiin parinkymmenen euron tasokorotus, mikä näkyy hyvin kuviossa viimeisen tarkasteluvuoden kohdalla takuueläkkeen kehityksen muista etuuksista poikkeavana suuntana. Vuonna 2012 tehtiin perustyöttömyysturvaan, asumistukeen ja toimeentulotuen perusosaan tasokorotukset. Opintoraha sidottiin kansaneläkeindeksiin vuonna 2014 ja elokuun 2014 jälkeen korkeakouluopinnot aloittaneiden opiskelijoiden osalta opintorahaan tehtiin tasokorotus.

Vuonna 2008 toteutetun kuntakalleusluokitusten poiston vaikutus ei näy kuviossa, sillä etuudet on esitetty I kuntakalleusluokan mukaan myös ennen vuotta 2008. Uudistuksessa II kuntaryhmässä asuvien kansaneläkkeet ja toimeentulotuen perusosa korotettiin I kuntaryhmän tasolle.



**Kuvio 3.2. Keskeisten perusturvaetuuksien ja toimeentulotuen perusosan reaalin kehitys 2007–2016.**

Lähde: SISU-malli, TK ja VM taloudellinen katsaus 2015, omat laskelmat

\*Kansaneläkkeen ja toimeentulotuen kuntien kalleusluokka I ennen vuotta 2008.



### 3.3 Työmarkkinatuen tai peruspäivärahan saaja

Taulukossa 3.3.1 on esitetty esimerkkilaskelmat työttömyysturvan peruspäivärahaa tai työmarkkinatukea saavien tulonmuodostuksesta neljällä eri perhetyypillä ja keskiuuren kaupungin asumiskustannustasolla vuonna 2016. Peruspäiväraha ja työmarkkinatuki ovat samansuuruisia ja ne ovat veronalaista tuloa.

Yksinasuvan keskiuudessa kaupungissa elävän työttömän tulot muodostuvat työttömyyspäivärahasta, asumistuesta sekä toimeentulotuesta. Reilun 500 euron vuokralla työttömän perusturva saava on laskennallisesti oikeutettu saamaan yhteensä 423 euroa asumistukea ja toimeentulotukea. Verojen jälkeiset käytettävissä olevat tulot ovat yksinelävällä työttömällä hieman yli tuhat euroa kuukaudessa, mutta asumiskustannusten jälkeen käteen jäävä tulo putoaa alle 500 euron.

Työttömän perusturva saavan vuokralla asuvan yhden lapsen yksinhuoltajan tulot muodostuvat työttömyyspäivärahan lisäksi lapsilisästä, elatuksesta, asumistuesta sekä toimeentulotuesta. Reilun 700 euron asumiskustannuksilla työtön yksinhuoltaja saa laskennallisesti 480 euroa asumistukea ja 85 euroa toimeentulotukea. Lapsilisä ja elatustuki ovat yhteensä noin 300 euroa. Verojen jälkeinen käytettävissä oleva tulo on 1 547 euroa ja asumiskustannusten jälkeen 840 euroa.

Myös työttömän perusturvalla elävä lapseton pariskunta on esimerkkitapauksessa laskennallisesti oikeutettu sekä asumistukeen että toimeentulotukeen. Vajaan 700 euron vuokralla pariskunta saa asumistukea ja toimeentulotukea yhteensä 325 euroa. Verojen jälkeiset käytettävissä olevat tulot muodostuvat työttömällä pariskunnalla noin 1 500 euron suuruisiksi. Asumiskustannusten jälkeen käytettäväksi jää 825 euroa.

Työttömän kaksilapsisen vuokralla asuvan pariskunnan tulot koostuvat työttömyyspäivärahoista, lapsilisistä, asumistuesta ja toimeentulotuesta. Keskiuudessa kaupungissa laskennallinen vuokra perheellä on 879 euroa kuukaudessa. Tällä vuokratasolla perheen asumistuki ja toimeentulotuki ovat yhteensä 658 euroa kuukaudessa. Verojen jälkeinen käytettävissä oleva kuukausitulo on vajaat 2 300 euroa, mutta asumiskustannusten jälkeen käytettäväksi jää noin 1 400 euroa kuukaudessa.

**Taulukko 3.3.1 Työttömän kotitalouden tulonmuodostus neljällä perhetyypillä ja keskiuuren kaupungin asumiskustannustasolla 2016. (€/kk)**

	Yksinasuva	Yksinhuoltaja + 1 lapsi	Pariskunta	Pariskunta + 2 lasta
<b>Työttömyyspäivärahat</b>	703	816	1405	1738
<b>Lapsilisät</b>	0	144	0	202
<b>Elatustuki</b>	0	155	0	0
<b>Verot</b>	114	134	227	306
<b>Nettotulo</b>	<b>589</b>	<b>981</b>	<b>1178</b>	<b>1634</b>
<b>Vuokra</b>	526	707	677	879
<b>Asumisen tuet</b>	329	480	278	539
<b>Toimeentulotuki</b>	94	85	47	119
<b>Käytettävissä oleva tulo</b>	<b>1012</b>	<b>1547</b>	<b>1502</b>	<b>2292</b>
<b>KTU asumiskustannusten jälkeen</b>	<b>486</b>	<b>840</b>	<b>825</b>	<b>1413</b>

### 3.4 Takuueläkkeen saaja

Taulukossa 3.4.1 on esitetty takuueläkeläistalouden tulonmuodostus neljällä perhetyypillä ja keskisuuren kaupungin asumiskustannustasolla vuonna 2016. Oletuksena on, että esimerkkitaloudet eivät saa työhistorian kerryttämää työeläkettä. Takuueläke täydentää kansaneläkettä ja takuueläkkeen suuruus on kaikilla sama eikä riipu perhesuhteista toisin kuin kansaneläkkeen, joka parisuhteessa elävillä on pienempi kuin yksinasuvilla. Sekä kansaneläke että takuueläke ovat verotettavaa tuloa, mutta käytännössä takuueläkettä saavat eivät maksa eläketulovähennyksestä johtuen tuloistaan veroa. Eläkkeensaajille maksetaan alle 16-vuotiaista lapsista lapsikorotusta, joka ei ole veronalaista tuloa. Lapsikorotus maksetaan molemmille puolisoille, mikäli he molemmat saavat eläkettä.

Yksinelävän vuokralla asuvan eläkeläisen tulot muodostuvat eläkkeen lisäksi eläkkeensaajien asumistuesta. Toimeentulotukeen hän sen sijaan ei laskennallisesti ole oikeutettu. 526 euron vuokralla asumistuen suuruus on 391 euroa. Eläkkeiden ja asumistuen jälkeiset käteen jäävät tulot muodostuvat 1 158 euron suuruisiksi. Kun asumiskustannukset vähennetään tuloista, niin käytettäväksi jää 631 euroa kuukaudessa.

Takuueläkettä saavan yhden lapsen yksinhuoltajan tulot muodostuvat eläkkeen lisäksi eläkkeensaajien lapsikorotuksesta, lapsilisästä, elatustuesta ja asumistuesta. Toimeentulotukeen keskisuuren kaupungin vuokratasolla hän ei laskennallisesti ole oikeutettu. Etuuksista muodostuu 1 568 euron suuruiset käytettävissä olevat tulot. Asumiskustannusten jälkeen käytettävissä oleviksi tuloiksi jää 861 euroa.

Lapsettoman takuueläkeläispariskunnan tulot muodostuvat eläkkeiden lisäksi asumistuesta, johon molemmat ovat oikeutettuja. Pariskunnan käytettävissä olevat tulot ovat 1 885 euroa kuukaudessa. Keskisuuren kaupungin laskennallisella 677 euron vuokralla pariskunnan asumiskustannusten jälkeisiksi tuloiksi jää hieman yli 1 200 euroa kuukaudessa.

Kaksilapsisen takuueläkeläispariskunnan tulot muodostuvat eläkkeistä, lapsilisistä, eläkkeensaajien lapsikorotuksista sekä eläkkeensaajien asumistuesta. Etuuksista koostuva verojen jälkeinen käytettävissä oleva kuukausitulo pariskunnalla on 2 431 euroa. Laskennalliset asumiskustannukset keskisuuressa kaupungissa asuvalla perheellä ovat 879 euroa kuukaudessa ja kun ne vähennetään käytettävissä olevista tuloista, käteen jää 1 552 euroa.

**Taulukko 3.4.1 Takuueläkeläistalouden tulonmuodostus neljällä perhetyypillä ja keskisuuren kaupungin asumiskustannustasolla 2016. (€/kk)**

	Yksinasuva	Yksinhuoltaja + 1 lapsi	Pariskunta	Pariskunta + 2 lasta
<b>Eläkkeet</b>	767	767	1534	1534
<b>Lapsikorotukset</b>	0	22	0	88
<b>Lapsilisät</b>	0	144	0	202
<b>Elatustuki</b>	0	155	0	0
<b>Verot</b>	0	0	0	0
<b>Nettotulo</b>	<b>767</b>	<b>1088</b>	<b>1534</b>	<b>1824</b>
<b>Vuokra</b>	526	707	677	879
<b>Asumisen tuet</b>	391	480	351	608
<b>Toimeentulotuki</b>	0	0	0	0
<b>Käytettävissä oleva tulo</b>	<b>1158</b>	<b>1568</b>	<b>1885</b>	<b>2431</b>
<b>KTU asumiskustannusten jälkeen</b>	<b>631</b>	<b>861</b>	<b>1208</b>	<b>1552</b>

### 3.5 Sairaus- tai vanhempainpäivärahan saaja

Taulukossa 3.5.1 on esitetty vähimmäismääräisellä sairaus- tai vanhempainpäivärahalla olevien neljän perhetyypin tulonmuodostus keskisuuren kaupungin asumiskustannustasolla vuonna 2016. Vähimmäismääräiset sairaus- ja vanhempainpäivärahat ovat samansuuruisia ja ne ovat veronalaista tuloa. Vanhempainpäivärahoihin kuuluvat äitiysraha, isyysraha ja vanhempainraha. Koska kahden vanhemman perheissä vanhempainpäivärahaa voi pariskunnista saada samanaikaisesti molemmat vanhemmat vain kuukauden ajan, lapsiperhelaskelma kuvaa perheitä, joissa toinen vanhemmista saa vanhempainpäivärahaa ja toinen sairauspäivärahaa.

Vähimmäismääräisellä sairauspäivärahalla elävän yksinasuvan kuukausitulot muodostuvat sairauspäivärahan lisäksi asumistuesta ja toimeentulotuesta. Keskisuuren kaupungin vuokratasolla yksinasuva sairauspäivärahalla elävä saa laskennallisesti asumistukea ja toimeentulotukea yhteensä noin 500 euroa. Etuuksista muodostuu verojen jälkeen 1 012 euron suuruiset käteen jäävät tulot. Asumiskustannusten jälkeen käteen jäävä tulo on 486 euroa.

Yksilapsisen vähimmäismääräistä vanhempain- tai sairauspäivärahaa saavan yksinhuoltajan tulot muodostuvat päivärahan lisäksi lapsilisästä, elatustuesta, yleisestä asumistuesta ja toimeentulotuesta. Keskisuuren kaupungin vuokratasolla yksinhuoltaja saa asumistukea ja toimeentulotukea yhteensä 728 euroa. Kaikista etuuksista muodostuu yhteensä 1 547 euron suuruiset käytettävissä olevat tulot. Vuokran maksun jälkeen käytettävissä olevat tulot ovat 840 euroa.

Lapseton pariskunta, joka elää vähimmäismääräisellä sairauspäivärahalla, saa esimerkkiperhelaskelman mukaan lisäksi myös yleistä asumistukea ja toimeentulotukea. Pariskunnan käytettävissä olevat tulot verotuksen jälkeen ovat hieman yli 1 500 euroa kuukaudessa ja asumiskustannusten jälkeen käytettäväksi jää 825 euroa kuukaudessa.

Kaksilapsisen vähimmäismääräistä vanhempainpäivärahaa ja sairauspäivärahaa saavan pariskunnan tulot muodostuvat päivärahojen lisäksi lapsilisistä, yleisestä asumistuesta ja toimeentulotuesta. Keskisuudessa kaupungissa asuva perhe saa asumistukea ja toimeentulotukea noin 1 050 euroa kuukaudessa. Pariskunnan käytettävissä oleva kuukausitulo jää alle 2 300 euron. Asumiskustannusten jälkeen käytettäväksi jää hieman yli 1 400 euroa.

**Taulukko 3.5.1 Vähimmäismääräisellä sairaus- tai vanhempainpäivärahalla olevien kotitalouksien tulonmuodostus neljällä perhetyypillä ja keskisuuren kaupungin asumiskustannustasolla 2016. (€/kk)**

	Yksinasuva	Yksinhuoltaja + 1 lapsi	Pariskunta	Pariskunta + 2 lasta
<b>Sairauspäivärahat</b>	598	598	1197	1197
<b>Lapsilisät</b>	0	144	0	202
<b>Elatustuki</b>	0	155	0	0
<b>Verot</b>	87	79	175	158
<b>Nettotulo</b>	<b>511</b>	<b>818</b>	<b>1022</b>	<b>1240</b>
<b>Vuokra</b>	526	707	677	879
<b>Asumisen tuet</b>	329	480	348	703
<b>Toimeentulotuki</b>	172	248	133	348
<b>Käytettävissä oleva tulo</b>	<b>1012</b>	<b>1547</b>	<b>1502</b>	<b>2292</b>
<b>KTU asumiskustannusten jälkeen</b>	<b>486</b>	<b>840</b>	<b>825</b>	<b>1413</b>

### 3.6 Leskeneläkkeen saaja

Taulukossa 3.6.1 on kuvattu leskeksi jääneen yksilapsisen yksinhuoltajatalouden tulonmuodostus keskisuuren kaupungin asumiskustannustasolla vuonna 2016. Tämän tarkastelun kohteena ovat ainoastaan kansaneläkejärjestelmän mukaiset perhe-eläkkeet. Lesken jatkoeläkkeen lisäksi yksinhuoltajatalouden etuudet koostuvat lapseneläkkeestä, lapsilisästä, asumistuesta ja toimeentulotuesta. Tässä esimerkkiperhelaskel-massa oletetaan, että puolison kuolemasta on yli puoli vuotta, jolloin leski ei enää saa lesken alkueläkettä vaan jatkoeläkettä. Lesken jatkoeläke on verotettavaa tuloa, mutta eläketulovähennyksen vuoksi siitä maksetaan vain yleisradiovero. Lapseneläke sen sijaan ei ole mukana lesken verotuksessa eikä sitä oteta huomioon myöskään asumistuessa.

Yksinhuoltajalesken saamista etuuksista muodostuu 1 547 euron suuruiset käytettävissä olevat tulot. Keskisuuren kaupungin asumiskustannustasolla käteen jäävät tulot ovat asumiskustannusten jälkeen 840 euroa kuukaudessa.

**Taulukko 3.6.1 Yksinhuoltajalesken tulonmuodostus keskisuuren kaupungin asumiskustannustasolla 2016. (€/kk)**

	<b>Yksinhuoltaja + 1 lapsi</b>
<b>Leskeneläke</b>	634
<b>Lapseneläke</b>	151
<b>Lapsilisät</b>	144
<b>Elatustuki</b>	0
<b>Verot</b>	0
<b>Nettotulo</b>	930
<b>Vuokra</b>	707
<b>Asumisen tuet</b>	480
<b>Toimeentulotuki</b>	137
<b>Käytettävissä oleva tulo</b>	1547
<b>KTU asumiskustannusten jälkeen</b>	840

### 3.7 Opintotuen saaja

Opintotuki muodostuu opintorahasta, opintolainasta ja asumislisästä. Opintolaina on osa opiskelijan toimeentuloturva, ja se luetaan opiskelijan tuloksi toimeentulotuen tarvetta arvioitaessa riippumatta siitä, onko opiskelija hakenut tai nostanut lainaa. Opintotuen asumislisä on henkilökohtainen yksinasuvilla ja pariskunnilla, sen sijaan lapsiperheet kuuluvat yleisen asumistuen piiriin. Opintoraha on veronalaista tuloa, mutta pelkästään siitä ei opintorahavähennyksen vuoksi käytännössä synny verotettavaa tuloa.

Taulukossa 3.7.1 on esitetty ennen elokuuta 2014 aloittaneen yli 20-vuotiaan korkeakouluopiskelijan saamat etuudet, ja taulukossa 3.7.2 elokuun 2014 jälkeen aloittaneen yli 20-vuotiaan korkeakouluopiskelijan etuudet. Elokuun 2014 jälkeen aloittaneella korkeakouluopiskelijalla opintoraha on 337 euroa kuukaudessa, eli noin 30 euroa suurempi kuin aiemmin aloittaneella. Opintolaina on samansuuruinen aloitusvuodesta riippumatta eli 400 euroa kuukaudessa.

Yksinasuvan korkeakouluopiskelijan etuudet muodostuvat opintorahasta, asumislisästä ja opintolainasta sekä toimeentulotuesta. Yksinasuvan asumislisä on 202 euroa kuukaudessa. Toimeentulotuen määrä on ennen elokuuta 2014 aloittaneella opiskelijalla 107 euroa kuukaudessa ja kyseisen ajankohdan jälkeen aloittaneella noin 30 euroa vähemmän. Yksinasuvan opiskelijan käytettävissä olevat tulot ovat opintolaina huomioiden 1 012 euroa ja asumiskustannusten jälkeen 486 euroa kuukaudessa opintojen aloitusajankohdasta riippumatta.

Yksinhuoltajaopiskelijan tulot muodostuvat opintotuen ja yleisen asumistuen lisäksi lapsilisästä ja elatus-tuesta. Esimerkkilaskelmien yksinhuoltajat ovat myös laskennallisesti oikeutettuja toimeentulotukeen. Yleisen asumistuen suuruus on 408 euroa kuukaudessa aloitusvuodesta riippumatta. Sen sijaan laskennallisen toimeentulotuen määrä riippuu aloitusvuodesta: elokuun 2014 jälkeen aloittaneilla se on 31 euroa ja aiemmin aloittaneilla 64 euroa kuukaudessa. Yksinhuoltajaopiskelijan käytettävissä olevat tulot, opintolaina huomioiden, ovat 1 547 euroa ja asumiskustannusten jälkeen käytettävissä on 840 euroa kuukaudessa aloitusvuodesta riippumatta.

Opiskelijapariskunnan tulot muodostuvat kahdesta opintorahasta, kahdesta asumislisästä ja kahdesta opintolainasta. Asumislisät ovat kuukaudessa yhteensä 403 euroa riippumatta aloitusvuodesta. Ennen elokuuta 2014 opintonsa aloittaneen opiskelijapariskunnan käytettävissä olevat tulot opintolaina mukaan luettuna ovat 1 810 euroa ja sen jälkeen aloittaneilla 1 877 euroa kuukaudessa. Asumiskustannusten jälkeen käytettävissä on 1 133 euroa ennen elokuuta 2014 aloittaneilla korkeakouluopiskelijoilla ja tämän jälkeen aloittaneilla 1 200 euroa kuukaudessa.

Opiskelijapariskunnan ja kahden lapsen kotitalouden tulot muodostuvat opintotuesta, yleisestä asumistuesta ja lapsilisistä. Yleisen asumistuen suuruus kuukaudessa on näillä esimerkkikotitalouksilla 703 euroa. Kaksilapsisen opiskelijapariskunnan käytettävissä olevat tulot opintolainan kanssa ovat 2 311 euroa kuussa, jos he ovat aloittaneet opintonsa ennen elokuuta 2014. Jos taas opiskelijapariskunta on aloittanut opiskelun elokuun 2014 jälkeen, kotitalouden käytettävissä olevat tulot ovat 2 378 euroa kuukaudessa. Niillä korkeakouluopiskelijaperheillä, jotka ovat aloittaneet opinnot elokuun 2014 jälkeen, on asumiskustannusten jälkeen käytettävissä 1 432 euroa ja myöhemmin aloittaneilla asumiskustannusten jälkeiset käytettävissä olevat tulot ovat noin 1 500 euroa kuukaudessa.

Opiskelijalapsiperheiden alle kouluikäiset lapset olisivat todennäköisesti päivähoidossa. Esimerkkiperheiden tulotasolla perheet eivät kuitenkaan joutuisi maksamaan päivähoitomaksuja kunnallisesta päivähoidosta.

**Taulukko 3.7.1 Korkeakouluopiskelijan (aloittanut ennen elokuuta 2014) tulonmuodostus neljällä perhetyypillä ja keski-suuren kaupungin asumiskustannustasolla 2016. (€/kk)**

	Yksinasuva	Yksinhuoltaja + 1 lapsi	Pariskunta	Pariskunta + 2 lasta
<b>Opintorahat</b>	303	303	606	606
<b>Opintolainat</b>	400	400	800	800
<b>Lapsilisät</b>	0	144	0	202
<b>Elatustuki</b>	0	155	0	0
<b>Verot</b>	0	0	0	0
<b>Nettotulo</b>	703	1002	1406	1608
<b>Vuokra</b>	526	707	677	879
<b>Asumisen tuet</b>	202	480	403	703
<b>Toimeentulotuki</b>	107	64	0	0
<b>Käytettävissä oleva tulo</b>	612	1147	1010	1511
<b>KTU asumiskustannusten jälkeen</b>	86	440	333	632
<b>KTU ml. opintolaina</b>	1012	1547	1810	2311
<b>KTU ml. opintolaina asumiskust jälkeen</b>	486	840	1133	1432

**Taulukko 3.7.2 Korkeakouluopiskelijan (aloittanut elokuun 2014 jälkeen) tulonmuodostus neljällä perhetyypillä ja keski-suuren kaupungin asumiskustannustasolla 2016. (€/kk)**

	Yksinasuva	Yksinhuoltaja + 1 lapsi	Pariskunta	Pariskunta + 2 lasta
<b>Opintorahat</b>	337	337	674	674
<b>Opintolainat</b>	400	400	800	800
<b>Lapsilisät</b>	0	144	0	202
<b>Elatustuki</b>	0	155	0	0
<b>Verot</b>	0	0	0	0
<b>Nettotulo</b>	737	1036	1474	1675
<b>Vuokra</b>	526	707	677	879
<b>Asumisen tuet</b>	202	480	403	703
<b>Toimeentulotuki</b>	74	31	0	0
<b>Käytettävissä oleva tulo</b>	612	1147	1077	1578
<b>KTU asumiskustannusten jälkeen</b>	86	440	400	699
<b>KTU ml. opintolaina</b>	1012	1547	1877	2378
<b>KTU ml. opintolaina asumiskust jälkeen</b>	486	840	1200	1499

### 3.8 Kotihoidon tuen saaja

Taulukossa 3.8.1 on esitetty kaksi esimerkkilaskelmaa kotihoidon tukea saavien kotitalouksien tulonmuodostuksesta. Tarkasteltavana ovat sekä yksinhuoltajataloudet että kahden huoltajan lapsiperheet saamat etuudet. Kahden huoltajan kotitaloudessa toisen puolisoista oletetaan saavan työttömän peruspäivärahaa. Kaksilapsisessa perheessä myös toisen lapsen oletetaan olevan alle kouluikäinen. Esimerkkilaskelmissa ei ole huomioitu kotihoidon tuen kuntakohtaisia lisiä, jotka voivat olla huomattaviakin. Kotihoidon tuki on veronalaista tuloa.

Kotihoidon tuella olevan, yhden alle kolmivuotiaan lapsen yksinhuoltajan tulot muodostuvat esimerkkilaskelmassa kotihoidon tuen hoitorahasta ja tulovähenteisestä hoitolisästä, jotka yhdessä muodostavat kotihoidon tuen, yleisestä asumistuesta, lapsilisästä, elatustuesta sekä laskennallisesta toimeentulotuesta. Lapsen kotihoidon tuki on 524 euroa kuukaudessa. Lapsilisä ja elatustuki ovat yhteensä noin 300 euroa. Asumistukea esimerkin yksinhuoltaja saa 480 euroa kuukaudessa. Lisäksi hän on laskennallisesti oikeutettu hieman yli 300 euron suuruiseen toimeentulotukeen. Kotihoidon tuella olevan yksinhuoltajan käytettävissä oleviksi tuloiksi muodostuu 1 547 euroa kuukaudessa ja asumiskustannusten jälkeen käytettäväksi jää 840 euroa.

Kaksilapsisen esimerkkikotitalouden, jonka toinen huoltaja on kotihoidon tuella ja toinen peruspäivärahalta, tulot muodostuvat kotihoidon tuesta, peruspäivärahasta, lapsilisistä, yleisestä asumistuesta ja toimeentulotuesta. Kotihoidon tuki on suurempi kuin yksinhuoltajaesimerkissä, koska perheen toisesta lapsesta maksetaan sisaruskorotusta, eli yhteensä 590 euroa kuussa. Työttömyyspäivärahaa esimerkin kotitalous saa 869 euroa kuussa. Lapsilisät ovat yhteensä reilut 200 euroa kuussa. Asumistukea ja toimeentulotukea esimerkkikotitalous saa yhteensä 862 euroa. Verojen jälkeen käytettävissä oleviksi tuloiksi muodostuu 2 292 euroa kuussa ja asumiskustannusten jälkeen käytettäväksi jää 1 413 €/kk.

**Taulukko 3.8.1 Kotihoidon tuella olevien kotitalouksien tulonmuodostus kahdella perhetyyppillä ja keskiuuren kaupungin asumiskustannustasolla 2016. (€/kk)**

	<b>Yksinhuoltaja + 1 lapsi</b>	<b>Pariskunta + 2 lasta</b>
<b>Kotihoidon tuki</b>	524	590
<b>Työttömyyspäivärahat</b>	0	869
<b>Lapsilisät</b>	144	202
<b>Elatustuki</b>	155	0
<b>Verot</b>	60	230
<b>Nettotulo</b>	763	1430
<b>Vuokra</b>	707	879
<b>Asumisen tuet</b>	480	633
<b>Toimeentulotuki</b>	304	229
<b>Käytettävissä oleva tulo</b>	1547	2292
<b>KTU asumiskustannusten jälkeen</b>	840	1413

### 3.9 Ansiosidonnaisen työttömyyspäivärahan saaja

Esimerkkilaskelmissa on käytetty ansiosidonnaisen työttömyyspäivärahan laskentaperusteena pienipalkkaisen kuukausipalkkaa, jonka suuruus on 50 prosenttia keskipalkasta. Näin määritellyn pienipalkkaisen henkilön ansiosidonnainen päiväraha on 63–73 prosenttia edeltäneestä palkasta lapsikorotuksista riippuen. Päiväraha ja sen lapsikorotus ovat veronalaista tuloa.

Taulukossa 3.9.1 on esitetty ansiosidonnaista työttömyyspäivärahaa saavien kotitalouksien tulonmuodostus. Esimerkkilaskelmien ansiopäivärahan saajat ovat oikeutettuja yleiseen asumistukeen, lukuun ottamatta lapsettomia pariskuntia. Sen sijaan laskennallista oikeutta toimeentulotukeen ei synny esimerkkilaskelmissa käytetyllä päivärahojen tasolla.

Yksinasuvan ansiopäivärahan saajan tulot muodostuvat työttömyyspäivärahasta ja yleisestä asumistuesta. Yleisen asumistuen suuruus esimerkkitapauksessa on 192 euroa kuukaudessa. Käytettävissä olevat tulot ovat 1 079 euroa ja asumiskustannusten jälkeen käytettäväksi jää 552 euroa kuukaudessa.

Ansiosidonnaista työttömyysturvaa saavan yksinhuoltajan tulot muodostuvat päivärahasta, yleisestä asumistuesta sekä lapsilisästä ja elatustuesta. Lapsilisää ja elatustukea maksetaan yhden lapsen yksinhuoltajalle yhteensä noin 300 euroa kuukaudessa. Asumistuen suuruus kuukaudessa on esimerkkitapauksessa 380 euroa. Kotitalouden käytettävissä oleviksi tuloiksi muodostuu 1 658 euroa ja asumiskustannusten jälkeen käytettäväksi jää 952 euroa kuukaudessa.

Ansiosidonnaisella päivärahalla olevan pariskunnan tulot muodostuvat työttömyyspäivärahoista. Käytettävissä olevat tulot ovat tällöin 1 774 euroa kuukaudessa. Asumiskustannusten jälkeen esimerkkipariskunnalla on käytettävissä 1 097 euroa kuussa.

Kahden ansiosidonnaisella päivärahalla olevan huoltajan ja kahden lapsen muodostaman kotitalouden tulot muodostuvat työttömyyspäivärahoista, yleisestä asumistuesta ja lapsilisistä. Kahdesta lapsesta maksetaan lapsilisiä 202 euroa kuussa. Esimerkkikotitalouden asumistuen suuruus on 265 euroa. Kotitalouden käytettävissä olevat tulot ovat reilut 2 500 euroa ja asumiskustannusten jälkeen kotitaloudelle jää kuukaudessa käytettäväksi 1 624 euroa.

**Taulukko 3.9.1 Ansiosidonnaisella työttömyyspäivärahalla olevan tulonmuodostus neljällä perhetyypillä ja keskisuuren kaupungin asumiskustannustasolla 2016. (€/kk)**

	Yksinasuva	Yksinhuoltaja + 1 lapsi	Pariskunta	Pariskunta + 2 lasta
<b>Työttömyyspäivärahat</b>	1111	1224	2222	2555
<b>Lapsilisät</b>	0	144	0	202
<b>Elatustuki</b>	0	155	0	0
<b>Verot</b>	224	245	448	517
<b>Nettotulo</b>	887	1278	1774	2239
<b>Vuokra</b>	526	707	677	879
<b>Asumisen tuet</b>	192	380	0	265
<b>Toimeentulotuki</b>	0	0	0	0
<b>Käytettävissä oleva tulo</b>	1079	1658	1774	2504
<b>KTU asumiskustannusten jälkeen</b>	552	952	1097	1624



### 3.10 Työeläkkeen saaja

Työeläkkeen laskentaperusteena esimerkkilaskelmissa on käytetty työeläkkeen saajien keskimääräistä työeläkettä vuonna 2013, riippumatta henkilön sukupuolesta ja siitä onko eläke maksettu vanhuuden vai työkyvyttömyyden perusteella. Vanhuuden perusteella maksettu työeläke on keskimäärin suurempi kuin työkyvyttömyyden perusteella maksettu työeläke. Työeläkettä saavat lapsiperheet saavat eläkettä useimmiten nimenomaan työkyvyttömyyden perusteella. Esimerkkilaskelmissa käytetty keskimääräinen työeläke on siis suurempi kuin lapsiperheiden keskimääräisesti saama työeläke.

Eläkkeensaajille maksetaan kansaneläkelain mukainen eläkkeensaajan lapsikorotus alle 16-vuotiaiden lasten perusteella. Jos molemmat puoliset saavat eläkettä, lapsikorotus maksetaan molemmille. Työeläke ja lapsikorotukset ovat veronalaista tuloa.

Lapsettomat eläkkeensaajat ovat oikeutettuja eläkkeensaajien asumistukeen, mikäli asumiskustannukset ja eläkkeen suuruus täyttävät tuen kriteerit. Eläkeläiskotitaloudet, joissa asuu alaikäisiä lapsia, ovat taas yleisen asumistuen piirissä. Esimerkeissä laskentaperusteena käytetty keskimääräinen työeläke on niin suuri, että työeläkkeen saajat eivät ole oikeutettuja kansaneläkkeeseen.

Taulukossa 3.10.1 on tarkastelun kohteena keskimääräistä työeläkettä saavien kotitalouksien tulonmuodostus. Laskennallista oikeutta toimeentulotukeen ei näissä esimerkkilaskelmissa synny millään tarkastellulla työeläkettä saavalla perhetyypillä.

Yksinasuvan työeläkkeen saajan tulot muodostuvat työeläkkeestä sekä eläkkeensaajien asumistuesta. Asumisen tuen suuruus on esimerkkilaskelmassa 183 euroa kuukaudessa. Yksinasuvan työeläkeläisen käytettävissä olevat tulot ovat 1 375 euroa kuussa. Asumiskustannusten jälkeen käytettävissä on 849 euroa.

Keskimääräistä työeläkettä saavan yksinhuoltajan tulot muodostuvat työeläkkeen lisäksi eläkkeensaajan lapsikorotuksesta, lapsilisästä ja elatuksesta sekä yleisestä asumistuesta. Lapsikorotus yhdestä lapsesta on 22 euroa kuussa. Lapsilisän suuruus on yksinhuoltajalla yhteensä noin 300 euroa kuukaudessa. Asumistukea yksinhuoltajaeläkeläinen saa esimerkkilaskelmien mukaan 328 euroa. Työeläkkeellä olevan yksinhuoltajan verojen jälkeiset käytettävissä olevat tulot ovat 1 850 euroa ja asumiskustannusten jälkeen käytettäväksi jää kuukaudessa 1 143 euroa.

Keskimääräistä työeläkettä saavan pariskunnan tulot muodostuvat pelkästään eläkkeistä. Eläkeläispariskunnan käytettävissä olevat tulot ovat 2 384 euroa ja asumiskustannusten jälkeen käytettäväksi jää 1 708 euroa kuukaudessa.

Keskimääräistä työeläkettä saavan pariskunnan, jolla on kaksi alaikäistä lasta huollettavana, tulot muodostuvat eläkkeen lisäksi eläkkeensaajan lapsikorotuksista ja lapsilisästä sekä yleisestä asumistuesta. Kahdelle eläkeläiselle kahdesta lapsesta yhteensä maksettavat lapsikorotukset ovat 88 euroa kuukaudessa ja lapsilisät 202 euroa kuussa. Asumistukea esimerkkikotitalous saa 197 euroa. Käytettävissä olevat tulot ovat 2 888 euroa ja asumiskustannusten jälkeen tulot putoavat 2 009 euroon.

**Taulukko 3.10.1 Keskimääräistä työeläkettä saavan kotitalouden tulonmuodostus neljällä perhetyyppillä ja keskisuuren kaupungin asumiskustannustasolla 2016. (€/kk)**

	Yksinasuva	Yksinhuoltaja + 1 lapsi	Pariskunta	Pariskunta + 2 lasta
<b>Eläkkeet</b>	1378	1378	2757	2757
<b>Lapsikorotukset</b>	0	22	0	88
<b>Lapsilisät</b>	0	144	0	202
<b>Elatustuki</b>	0	155	0	0
<b>Verot</b>	186	178	372	356
<b>Nettotulo</b>	1192	1522	2385	2691
<b>Vuokra</b>	526	707	677	879
<b>Asumisen tuet</b>	183	328	0	197
<b>Toimeentulotuki</b>	0	0	0	0
<b>Käytettävissä oleva tulo</b>	1375	1850	2384	2888
<b>KTU asumiskustannusten jälkeen</b>	849	1143	1708	2009

### 3.11 Pienipalkkainen kotitalous

Pienipalkkaisuus on määritelty esimerkkilaskelmissa 50 prosentiksi keskipalkasta eli 1 688 euron kuukausipalkaksi. Palkkatulo on veronalaista tuloa. Taulukossa 3.11.1 on esitetty esimerkkilaskelmia pienipalkkaisten kotitalouksien tulonmuodostuksesta.

Yksinasuvan pienipalkkaisen tulot muodostuvat palkkatuloista ja yleisestä asumistuesta. Asumistukea esimerkkilaskelman pienipalkkainen saa 99 euroa kuussa. Käytettävissä olevat tulot ovat vajaat 1 500 euroa ja asumiskustannusten jälkeen pienipalkkaisella on käytettävissä 972 euroa kuukaudessa.

Pienipalkkaisen yksinhuoltajan tulot muodostuvat palkkatulojen lisäksi yleisestä asumistuesta, lapsilisästä ja elatustuesta. Palkan ja tukien jälkeen esimerkkilaskelman yksinhuoltajan verojen jälkeiset käytettävissä olevat tulot ovat 2 032 euroa ja asumiskustannusten jälkeen käytettäväksi jää 1 325 euroa kuukaudessa.

Pienipalkkaisen pariskunnan tulot muodostuvat pelkästään palkkatuloista. Käytettävissä olevat tulot pariskunnalla ovat vajaat 2 800 euroa kuukaudessa. Asumiskustannusten jälkeen käytettävissä on 2 329 euroa.

Kahden pienipalkkaisen huoltajan ja kahden lapsen kotitalouden tulot muodostuvat palkkatulojen lisäksi lapsilisistä ja yleisestä asumistuesta. Yleisen asumistuen suuruus on esimerkkitapauksessa 190 euroa ja lapsilisät yhteensä noin 200 euroa. Käytettävissä olevat tulot ovat 3 208 euroa ja asumiskustannusten jälkeiseksi tuloiksi jää 2 329 euroa kuukaudessa.

Työssäkäyvien vanhempien alle kouluikäiset lapset olisivat todennäköisesti päivähoidossa. Laskelmassa ei kuitenkaan ole huomioitu kunnallisia päivähoitomaksuja. Esimerkkiperheiden tulotasolla päivähoitomaksut olisivat yksinhuoltajalla 51 euroa kuukaudessa, mikäli korotus toteutetaan indeksikorotuksena. Jos korotus toteutetaan 20 prosentin lisäkorotuksena, pienipalkkainen yksinhuoltaja ei joutuisi maksamaan päivähoitomaksua. Kahden pienipalkkaisen huoltajan ja kahden lapsen perheessä, jossa toinen lapsista on vielä päiväkotikäinen, indeksikorotuksen jälkeen päivähoitomaksu olisi 104 euroa kuukaudessa ja 20 prosentin lisäkorotuksen toteutuessa 113 euroa kuukaudessa.

**Taulukko 3.11.1 Pienipalkkaisen kotitalouden tulonmuodostus neljällä perhetyypillä ja keskisuuren kaupungin asumiskustannustasolla 2016. (€/kk)**

	Yksinasuva	Yksinhuoltaja + 1 lapsi	Pariskunta	Pariskunta + 2 lasta
<b>Palkat</b>	1688	1688	3375	3375
<b>Lapsilisät</b>	0	144	0	202
<b>Elatustuki</b>	0	155	0	0
<b>Verot</b>	288	280	576	560
<b>Nettotulo</b>	1400	1707	2799	3017
<b>Vuokra</b>	526	707	677	879
<b>Asumisen tuet</b>	99	325	0	190
<b>Toimeentulotuki</b>	0	0	0	0
<b>Käytettävissä oleva tulo</b>	<b>1498</b>	<b>2032</b>	<b>2799</b>	<b>3208</b>
<b>KTU asumiskustannusten jälkeen</b>	<b>972</b>	<b>1325</b>	<b>2122</b>	<b>2329</b>

### 3.12 Keskipalkkainen kotitalous

Keskipalkan pohjapalkkana on Tilastokeskuksen palkkatilaston 2013 kokopäivätyön keskipalkka, joka on korotettu vuodelle 2016 ansiotasoindeksin ja viimeisimmän ansiotasoindeksiennusteen mukaisesti. Täten saadun keskipalkan suuruus on 3 375 euroa kuukaudessa. Palkkatulo on veronalaista tuloa. Taulukossa 3.12.1 on esitetty esimerkkejä keskipalkkaisten kotitalouksien tulonmuodostuksesta.

Yksinasuvan keskipalkkaisen käytettävissä olevat tulot ovat 2 377 euroa kuukaudessa. Asumiskustannusten jälkeen käytettäväksi jää esimerkkitapauksessa 1 851 euroa.

Keskipalkkaisen yksinhuoltajan tulot muodostuvat palkkatulojen lisäksi 144 euron lapsilisästä ja 155 euron elatustuesta. Yksinhuoltajakotitalouden käytettävissä olevat tulot ovat 2 682 euroa ja asumiskustannusten jälkeiset tulot 1 975 euroa kuukaudessa.

Keskipalkkaisen pariskunnan käytettävissä olevat tulot ovat 4 755 euroa kuussa. Asumiskustannusten jälkeen käytettävissä olevat tulot ovat vuokralla asuvalla lapsettomalla pariskunnalla 4 078 euroa kuukaudessa.

Kahden keskipalkkaisen huoltajan ja kahden lapsen muodostaman kotitalouden tulot muodostuvat palkkatuloista ja lapsilisistä. Lapsilisät ovat kahdesta lapsesta yhteensä 202 euroa. Käytettävissä oleviksi tuloiksi muodostuu 4 967 euroa kuussa ja asumiskustannusten jälkeen kotitaloudella on käytettävissä 4 087 euroa.

Työssäkäyvien vanhempien alle kouluikäiset lapset olisivat todennäköisesti päivähoidossa. Laskelmassa ei kuitenkaan ole huomioitu päivähoitomaksuja kunnallisesta päivähoidosta. Esimerkkiperheiden tulotasolla päivähoitomaksut olisivat yksinhuoltajalla 245 euroa kuukaudessa, mikäli korotus toteutetaan indeksikorotuksena ja 186 euroa kuukaudessa, mikäli korotus toteutetaan 20 prosentin lisäkorotuksena. Kahden huoltajan kotitaloudessa, jossa on yksi päiväkotikäinen lapsi, indeksikorotuksen mukainen korotus tuottaisi 290 euron suuruisen päivähoitomaksun kuukaudessa ja lisäkorotuksen mukainen 354 euroa kuukaudessa.

**Taulukko 3.12.1 Keskipalkkaisen kotitalouden tulonmuodostus neljällä perhetyypillä ja keski-suuren kaupungin asumiskustannustasolla 2016. (€/kk)**

	Yksinasuva	Yksinhuoltaja + 1 lapsi	Pariskunta	Pariskunta + 2 lasta
<b>Palkat</b>	3375	3375	6751	6751
<b>Lapsilisät</b>	0	144	0	202
<b>Elatustuki</b>	0	155	0	0
<b>Verot</b>	998	993	1996	1986
<b>Nettotulo</b>	2377	2682	4755	4967
<b>Vuokra</b>	526	707	677	879
<b>Asumisen tuet</b>	0	0	0	0
<b>Toimeentulotuki</b>	0	0	0	0
<b>Käytettävissä oleva tulo</b>	<b>2377</b>	<b>2682</b>	<b>4755</b>	<b>4967</b>
<b>KTU asumiskustannusten jälkeen</b>	<b>1851</b>	<b>1975</b>	<b>4078</b>	<b>4087</b>

# 4 Esimerkkilaskelmien kotitalouksien tulojen kehitys 2012–2016

## 4.1 Tulojen kehitys suhteessa hintoihin ja keskipalkkoihin

Etuuksien muutosten vaikutusten laajempi analysointi edellyttää eri elämäntilanteissa olevien kotitalouksien käytettävissä olevien tulojen tarkastelua. Taulukossa 4.1.1 on esitetty esimerkkilaskelmien kotitalouksien käytettävissä olevien tulojen kehitys vuosina 2012–2016 ja 2015–2016 ennen asumiskustannuksia vuoden 2016 hintatasossa sekä kyseisten tulojen prosentuaalinen muutos vuodesta 2012 vuoteen 2016, sekä tulojen osuus vastaavan keskipalkkaisen kotitalouden tulotasosta vuonna 2016. Monia perusturvaetuuksia tarkistettiin inflaation mukaisesti alaspäin vuonna 2016. Lapsilisät irrotettiin kansaneläkeindeksistä, samoin kuin opintotuki, joten ne pysyivät ennallaan. Takuueläkkeen tasoa korotettiin noin 20 euroa. Toimeentulotuen perusosa pidettiin ennallaan kansaneläkeindeksin alenemisesta huolimatta.

Yksinasuvan työttömän perusturvan, vähimmäismääräisen sairauspäivärahan tai opintotuen (opintorahan + opintolainan) varassa olevan kotitalouden käytettävissä olevat tulot ovat noin 43 prosenttia yksinasuvan keskipalkkaisen kotitalouden käytettävistä olevista tuloista. Tulotaso suhteessa vastaavaan keskipalkkaiseen työssäkäyvään on yksinasuvalla takuueläkeläisellä 49 prosenttia, keskimääräisellä työeläkkeellä olevalla 58 prosenttia, pienipalkkaisesta työstä ansiosidonnaisella työttömyysturvalla olevalla 45 prosenttia ja pienipalkkaisessa työssä olevalla 63 prosenttia.

Perusturvan varassa olevien yksinhuoltajatalouksien tulotaso on lähempänä keskipalkkaisia kotitalouksia kuin yksinasuvien. Kaikkien perusturvan varassa olevien esimerkkilaskelmien yksinhuoltajien käytettävissä olevat tulot ovat noin 58 prosenttia keskipalkkaisen yksinhuoltajatalouden käytettävissä olevista tuloista. Työttömän ansioturva saavan yksinhuoltajan käytettävissä olevat tulot ovat 62 prosenttia keskipalkkaisen käytettävissä olevista tuloista. Työeläkettä saavan yksinhuoltajan tulotaso on noin 69 prosenttia keskipalkkaisen yksinhuoltajan käytettävissä olevista tuloista ja pienipalkkaisen 76 prosenttia.

Perusturvan varassa olevista lapsettomista pariskunnista perustyöttömyyspäivärahaa ja vähimmäismääräistä sairauspäivärahaa saavien käytettävissä olevat tulot jäävät hieman alle kolmannekseen keskipalkkaisen pariskunnan käytettävissä olevista tuloista. Opintotukea saavien pariskuntien tulotaso on 38–39 prosenttia keskipalkkaisen pariskunnan käytettävissä olevista tuloista. Työttömän ansioturva saavien pariskuntien käytettävissä olevat tulot ovat samaa tasoa (37 %) ja takuueläkettä saavien hieman korkeammat (40 %).

Kahden huoltajan ja kahden lapsen muodostamien perusturvan varassa elävien kotitalouksien käytettävissä olevat tulot ovat hieman alle puolet vastaavanlaisten keskipalkkaisten kotitalouksien käytettävissä olevista tuloista (46–49 %). Matalin tulotaso on perustyöttömyyspäivärahaa ja vähimmäismääräistä sairauspäivärahaa saavilla.

Vuosien 2012 ja 2016 välillä eniten kotitalouksien käytettävissä olevat tulot nousivat opintotukea saavilla lapsettomilla pariskunnilla (10 %). Suurimmalla osalla muistakin esimerkkitalouksista käytettävissä olevat tulot hieman nousivat. Ainoastaan pienipalkkaisilla lapsettomilla pariskunnilla tulot laskivat näiden vuosien välillä (3 %). Jos tarkastellaan vain vuosien 2015 ja 2016 välistä muutosta, esimerkkilaskelmien kotitalouksissa käytettävissä olevat tulot muuttuvat -2 prosentista +2 prosenttiin.

**Taulukko 4.1.1 Esimerkkilaskelmien kotitalouksien käytettävissä olevat tulot euroina (KTU), 2016 rahassa, muutos ja suhde keskituloisiin**

	KTU 2012	KTU 2015	KTU 2016	Reaalimuutos % 2012–16	Reaalimuutos % 2015–16	Keskipalkkaan % 2016
<b>Yksinasuva</b>						
Perustyöttömyysturva	953	1005	1 012	6	1	43
Takuueläke	1094	1136	1 158	6	2	49
Vähimm. SV-päiväraha	953	1005	1 012	6	1	43
Opintotuki, kk-opisk. al. ennen 8/2014	953	1005	1 012	6	1	43
Opintotuki, kk-opisk. al. 8/2014 jälkeen		1005	1 012		1	43
Pienipalkkaisen ansioturva	1064	1093	1 079	1	-1	45
Työeläke	1328	1375	1 375	4	0	58
Pieni palkka	1440	1508	1 498	4	-1	63
Keskipalkka	2362	2368	2 377	1	0	100
<b>Yksinhuoltaja</b>						
Perustyöttömyysturva	1463	1538	1 547	6	1	58
Takuueläke	1565	1557	1 568	0	1	58
Vähimm. SV-päiväraha	1463	1538	1 547	6	1	58
Perhe-eläke	1463	1538	1 547	6	1	58
Opintotuki, kk-opisk. al. ennen 8/2014	1463	1538	1 547	6	1	58
Opintotuki, kk-opisk. al. 8/2014 jälkeen		1538	1 547		1	58
Kotihoidon tuki	1463	1538	1 547	6	1	58
Pienipalkkaisen ansioturva	1623	1677	1 658	2	-1	62
Työeläke	1799	1875	1 850	3	-1	69
Pieni palkka	1929	2043	2 032	5	-1	76
Keskipalkka	2672	2676	2 682	0	0	100
<b>Pariskunta</b>						
Perustyöttömyysturva	1449	1495	1 502	4	1	32
Takuueläke	1804	1866	1 885	5	1	40
Vähimm. SV-päiväraha	1422	1495	1 502	6	1	32
Opintotuki, kk-opisk. al. ennen 8/2014	1651	1826	1 810	10	-1	38
Opintotuki, kk-opisk. al. 8/2014 jälkeen		1894	1 877		-1	39
Pienipalkkaisen ansioturva	1766	1812	1 774	0	-2	37
Työeläke	2373	2406	2 384	0	-1	50
Pieni palkka	2879	2793	2 799	-3	0	59
Keskipalkka	4723	4737	4 755	1	0	100
<b>Lapsiperhe</b>						
Perustyöttömyysturva	2181	2285	2 292	5	0	46
Takuueläke	2310	2399	2 431	5	1	49
Vähimm. SV-päiväraha	2181	2285	2 292	5	0	46
Opintotuki, kk-opisk. al. ennen 8/2014	2181	2310	2 311	6	0	47
Opintotuki, kk-opisk. al. 8/2014 jälkeen		2378	2 378		0	48
Kotihoidon tuki	2181	2285	2 292	5	0	46
Pienipalkkaisen ansioturva	2395	2521	2 504	5	-1	50
Työeläke	2779	2917	2 888	4	-1	58
Pieni palkka	3106	3209	3 208	3	0	65
Keskipalkka	4950	4951	4 967	0	0	100

Taulukossa 4.1.2 on esitetty perusturvan varassa elävien kotitalouksien käytettävissä olevat tulot asumiskustannusten jälkeen suhteessa vastaavanlaisen keskipalkkaisen kotitalouden tulotasoon vuonna 2016. Koska kotitalouksien asumiskustannukset oletetaan euromääräisesti perhetyypeittäin samoiksi elämäntilanteesta riippumatta, muodostavat asumisen tuet huomattavan osan pienempituloisten perusturvan varassa elävien kotitalouksien tuloista. Perusturvan varassa elävien kotitalouksien tulotaso on siten asumiskustannusten jälkeen käytettävissä olevina tuloina tarkasteltuna selvästi kauempana keskipalkkaisten kotitalouksien tulotasosta kuin vertailtaessa tulotasoja ennen asumismenoja.

Vuokratason ennakoitaan nousevan selvästi enemmän kuin ansiotason vuonna 2016. Etuuksien taso on pääsääntöisesti joko laskenut tai pysynyt ennallaan, takuueläkettä lukuun ottamatta. Asumistukien, sekä yleisen että eläkkeensaajien asumistuen ja opintotuen asumislisän, normit on jäädytetty vuoden 2015 tasolle. Laskennallisesti toimeentulotukeen oikeutettujen kotitalouksien käytettävissä olevat tulot asumismenojen jälkeen pysyvät ennallaan, koska toimeentulotuen taso pidettiin samana kuin vuonna 2015. Asumiskustannuksia korvataan toimeentulotuella esimerkkilaskelmien perusteella entistä enemmän.

Yksinasuvan työttömän perusturvaa, vähimmäismääräistä sairauspäivärahaa tai opintotukea (opintoraha + opintolaina) saavan kotitalouden asumiskustannusten jälkeiset käytettävissä olevat tulot ovat 26 prosenttia yksinasuvan keskipalkkaisen tuloista. Yksinasuvalla takuueläkeläisellä osuus on 34 prosenttia ja keskimääräistä työeläkettä saavalla 46 prosenttia asumismenojen jälkeisillä tuloilla tarkasteltuna. Pienipalkkaisesta työstä ansiosidonnaisella työttömyysturvalla olevan tulot ovat 30 prosenttia ja pienipalkkaisessa työssä olevalla 53 prosenttia keskipalkkaisen yksinasuvan asumismenojen jälkeiseen tulotasoon verrattuna.

Perusturvan varassa olevien yksinhuoltajakotitalouksien käytettävissä olevat tulot ovat 43 prosenttia keskipalkkaisen yksinhuoltajan käytettävissä olevista tuloista, takuueläkeläistä lukuun ottamatta, jonka tulotaso on 44 prosenttia. Ansiosidonnaista työttömyysturvaa saavan käytettävissä olevat tulot asumiskustannusten jälkeen ovat hieman alle puolet (48 %) keskipalkkaisen tulotasosta. Keskimääräistä työeläkettä saavan tulotaso taas on noin 58 prosenttia.

Perustyöttömyysturvaa tai vähimmäismääräistä sairauspäivärahaa saavien pariskuntien käytettävissä olevat tulot asumiskustannusten jälkeen ovat noin viidenneksen keskipalkkaisen pariskunnan tulotasosta. Opintotukea, ansiopäivärahaa tai takuueläkettä saavien pariskuntien tulotaso on alle kolmanneksen (27–30 %) keskipalkkaisen pariskunnan asumiskustannusten jälkeen käytettävissä olevista tuloista.

Kahden huoltajan ja kahden lapsen kotitaloudessa perustyöttömyyspäivärahaa, vähimmäismääräistä sairauspäivärahaa, kotihoidon tukea tai ennen elokuuta 2014 aloittaneen korkeakouluopiskelijan opintotukea saavien asumiskustannusten jälkeen käytettävissä olevat tulot ovat 35 prosenttia keskipalkkaisen lapsiperheen tulotasosta. Elokuun 2014 jälkeen aloittaneiden korkeakouluopiskelijoiden ja takuueläkeläisten käytettävissä olevat tulot asumiskustannusten jälkeen ovat hieman korkeammat, 37–38 prosenttia. Ansiosidonnaista työttömyysturvaa saavilla tulotaso on 40 prosenttia keskipalkkaisen tulotasosta asumiskustannusten jälkeen.

Vuosien 2012 ja 2016 välillä eniten asumismenojen jälkeiset käytettävissä olevat tulot laskivat takuueläkettä saavalla yksinhuoltajalla (7 %) sekä pienestä palkasta ansioturvalla olevalla yksinasuvalla ja pienipalkkaisella pariskunnalla (6 %). Samojen vuosien välillä eniten asumismenojen jälkeiset käytettävissä olevat tulot nousivat lapsettomalla opintotukea saavalla pariskunnalla (9 %). Vuosien 2015 ja 2016 välistä muutosta tarkasteltaessa havaitaan, että pienipalkkaisen ansioturvaa saavien yksin elävien ja lapsettomien parien tulot laskivat eniten (5 %). Suurimmalla osalla muistakin esimerkkiperheistä asumismenojen jälkeiset tulot ovat laskeneet viime vuodesta tähän vuoteen verrattaessa.

**Taulukko 4.1.2 Esimerkkilaskelmien kotitalouksien käytettävissä olevat tulot euroina (KTU) asumismenojen jälkeen, 2016 rahassa, muutos ja suhde keskituloisiin**

	KTU 2012	KTU 2015	KTU 2016	Reaalimuutos % 2012–16	Reaalimuutos % 2015–16	Keskipalkkaan % 2016
<b>Yksinasuva</b>						
Perustyöttömyyysturva	476	490	486	2	-1	26
Takuueläke	617	622	631	2	2	34
Vähimm. SV-päiväraha	476	490	486	2	-1	26
Opintotuki, kk-opisk. al. ennen 8/2014	476	490	486	2	-1	26
Opintotuki, kk-opisk. al. 8/2014 jälkeen		490	486		-1	26
Pienipalkkaisen ansioturva	587	578	552	-6	-5	30
Työeläke	852	860	849	0	-1	46
Pieni palkka	963	993	972	1	-2	53
Keskipalkka	1885	1854	1 851	-2	0	100
<b>Yksinhuoltaja</b>						
Perustyöttömyyysturva	823	847	840	2	-1	43
Takuueläke	925	866	861	-7	-1	44
Vähimm. SV-päiväraha	823	847	840	2	-1	43
Perhe-eläke	823	847	840	2	-1	43
Opintotuki, kk-opisk. al. ennen 8/2014	823	847	840	2	-1	43
Opintotuki, kk-opisk. al. 8/2014 jälkeen		847	840		-1	43
Kotihoidon tuki	823	847	840	2	-1	43
Pienipalkkaisen ansioturva	983	986	952	-3	-3	48
Työeläke	1159	1184	1 143	-1	-3	58
Pieni palkka	1289	1352	1 325	3	-2	67
Keskipalkka	2032	1985	1 975	-3	-1	100
<b>Pariskunta</b>						
Perustyöttömyyysturva	836	833	825	-1	-1	20
Takuueläke	1191	1204	1 208	1	0	30
Vähimm. SV-päiväraha	809	833	825	2	-1	20
Opintotuki, kk-opisk. al. ennen 8/2014	1038	1164	1 133	9	-3	28
Opintotuki, kk-opisk. al. 8/2014 jälkeen		1232	1 200		-3	29
Pienipalkkaisen ansioturva	1153	1150	1 097	-5	-5	27
Työeläke	1760	1744	1 708	-3	-2	42
Pieni palkka	2266	2131	2 122	-6	0	52
Keskipalkka	4110	4075	4 078	-1	0	100
<b>Lapsiperhe</b>						
Perustyöttömyyysturva	1385	1426	1 413	2	-1	35
Takuueläke	1514	1539	1 552	3	1	38
Vähimm. SV-päiväraha	1385	1426	1 413	2	-1	35
Opintotuki, kk-opisk. al. ennen 8/2014	1385	1450	1 432	3	-1	35
Opintotuki, kk-opisk. al. 8/2014 jälkeen		1518	1 499		-1	37
Kotihoidon tuki	1385	1426	1 413	2	-1	35
Pienipalkkaisen ansioturva	1599	1662	1 624	2	-2	40
Työeläke	1982	2058	2 009	1	-2	49
Pieni palkka	2310	2349	2 329	1	-1	57
Keskipalkka	4154	4092	4 087	-2	0	100



## 4.2 Laskennallisen toimeentulotuen kehitys esimerkkiperheissä

Taulukossa 4.2.1 on kuvattu esimerkkilaskelmien kotitalouksien laskennallisen toimeentulotuen määrä keskiuudessa kaupungissa. Esimerkkilaskelmissa asumismenojen oletetaan olevan kohtuulliset, joten voidaan olettaa, että ne korvataan perustoimeentulotuessa täysimääräisesti (oletetut asumismenot eri perhetyypeille on kuvattu taulukossa 3.1.1).

Keskiuudessa kaupungissa yksin vuokralla asuvista joko perustyöttömyysturvaa, vähimmäismääräistä sairauspäivärahaa tai opintotukea saavat ovat laskennallisesti oikeutettuja toimeentulotukeen. Vuoden 2016 hinnoissa tarkasteltuna perustyöttömyysturvaa ja vähimmäismääräistä sairauspäivärahaa saavien yksinasuvien toimeentulotuen suuruus on vuosien 2012 ja 2016 välillä kasvanut. Sen sijaan opintotukea saavilla toimeentulotuen suuruus on laskenut näiden vuosien välillä opintolainan 100 euron korotuksesta johtuen. Suurimmillaan toimeentulotuen määrä (172 €/kk) on vuonna 2016 vähimmäismääräisen sairauspäivärahan varassa elävillä.

Yksinhuoltajatalouksista perustyöttömyysturvalla, vähimmäismääräisellä sairauspäivärahalla, perhe-eläkkeellä, opintotuella tai kotihoidon tuella elävät saavat toimeentulotukea. Opintotuella eläviä lukuun ottamatta muiden edellä mainittujen esimerkkikotitalouksien laskennallisen toimeentulotuen suuruus on kasvanut vuosien 2012 ja 2016 välillä. Suurimmillaan toimeentulotuki on kotihoidon tuella elävillä yksinhuoltajilla (304 €/kk).

Lapsettomista pariskunnista ainoastaan perustyöttömyysturvalla ja vähimmäismääräisellä sairauspäivärahalla elävät ovat laskennallisesti oikeutettuja toimeentulotukeen. Perustyöttömyysturvaa saavillakaan ei oikeutta toimeentulotukeen ollut tarkastellun ajanjakson ensimmäisinä vuosina, vaan vasta vuosina 2015 ja 2016. Vähimmäismääräistä sairauspäivärahaa saavilla pariskunnilla toimeentulotuen määrä nousi vuodesta 2012 vuoteen 2016 mennessä kaksinkertaiseksi: 66 eurosta 133 euroon kuukaudessa.

Kaksilapsisessa kahden huoltajan kotitaloudessa elävistä esimerkkiperheistä toimeentulotukeen laskelmien mukaan ovat oikeutettuja perustyöttömyysturvalla, vähimmäismääräisellä sairauspäivärahalla sekä kotihoidontuella (puoliso perustyöttömyysturvalla) elävät kotitaloudet. Tarkastelujakson kahtena ensimmäisenä vuonna myös opintotuella elävät olivat oikeutettuja toimeentulotukeen. Suurinta toimeentulotukea vuonna 2016 kaksilapsisista kahden vanhemman perheistä laskennallisesti saavat vähimmäismääräisellä sairauspäivärahalla elävät (348 €/kk).

Keskipalkkaiset, pienipalkkaiset, keskimääräistä työeläkettä saavat, pieneltä palkalta ansiosidonnaiselle turvalle jääneet eivätkä takuueläkeläiset ole esimerkkilaskelmien mukaan oikeutettuja toimeentulotukeen missään kuvatuista perhetyypeistä.

**Taulukko 4.2.1 Laskennallisen toimeentulotuen määrä (e/kk) esimerkkiperheissä vuosina 2012–2016 vuoden 2016 hintatasossa**

	2012	2013	2014	2015	2016
<b>Yksinasuva</b>					
Perustyöttömyysturva	43	52	52	82	94
Takuueläke	0	0	0	0	0
Vähimm. SV-päiväraha	121	126	125	157	172
Opintotuki, kk-opisk. al. ennen 8/2014	127	159	74	92	107
Opintotuki, kk-opisk. al. 8/2014 jäkeen	127	159	40	58	74
Pienipalkkaisen ansioturva	0	0	0	0	0
Työeläke	0	0	0	0	0
Pieni palkka	0	0	0	0	0
Keskipalkka	0	0	0	0	0
<b>Yksinhuoltaja</b>					
Perustyöttömyysturva	21	37	43	68	85
Takuueläke	0	0	0	0	0
Vähimm. SV-päiväraha	183	196	201	227	248
Perhe-eläke	27	37	41	117	137
Opintotuki, kk-opisk. al. ennen 8/2014	72	102	7	42	64
Opintotuki, kk-opisk. al. 8/2014 jäkeen	72	102	0	9	31
Kotihoidon tuki	239	255	257	284	304
Pienipalkkaisen ansioturva	0	0	0	0	0
Työeläke	0	0	0	0	0
Pieni palkka	0	0	0	0	0
Keskipalkka	0	0	0	0	0
<b>Pariskunta</b>					
Perustyöttömyysturva	0	0	0	25	47
Takuueläke	0	0	0	0	0
Vähimm. SV-päiväraha	66	72	68	106	133
Opintotuki, kk-opisk. al. ennen 8/2014	0	0	0	0	0
Opintotuki, kk-opisk. al. 8/2014 jäkeen	0	0	0	0	0
Pienipalkkaisen ansioturva	0	0	0	0	0
Työeläke	0	0	0	0	0
Pieni palkka	0	0	0	0	0
Keskipalkka	0	0	0	0	0
<b>Lapsiperhe</b>					
Perustyöttömyysturva	105	135	141	106	119
Takuueläke	0	0	0	0	0
Vähimm. SV-päiväraha	367	390	394	345	348
Opintotuki, kk-opisk. al. ennen 8/2014	83	136	0	0	0
Opintotuki, kk-opisk. al. 8/2014 jäkeen	0	0	0	0	0
Kotihoidon tuki	236	263	269	221	229
Pienipalkkaisen ansioturva	0	0	0	0	0
Työeläke	0	0	0	0	0
Pieni palkka	0	0	0	0	0
Keskipalkka	0	0	0	0	0

# 5 Talousarvion tulonjakovaikutukset

## 5.1 Vaikutukset tuloeroihin ja pienituloisuusasteeseen

Seuraavassa tarkastellaan talousarvion muutosten vaikutuksia tuloeroihin ja pienituloisuusasteeseen mikrosimuloinnin avulla. Mikrosimuloinnissa on käytetty Tilastokeskuksen yhdessä Kelan tutkimusosaston kanssa ylläpitämää SISU-mikrosimulointimallia, jota on sovellettu noin 800 000 henkilöä käsittävään rekisteriaineistoon vuodelta 2013.

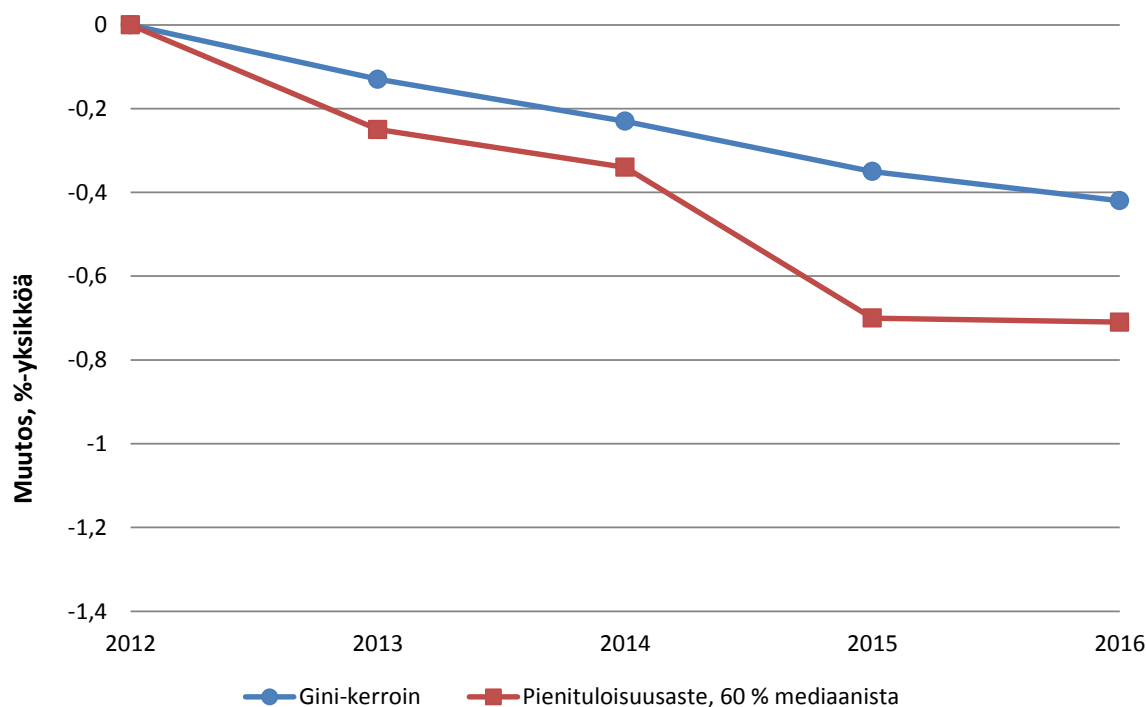
Tuloeroja mitataan Gini-kertoimen avulla. Gini-kerroin on indikaattori, joka kuvaa kotitalouksien käytettävissä olevien tulojen jakautumista. Se voi saada arvot 0 ja 100 välillä. Mitä korkeampi indikaattorin arvo on, sitä suuremmat tuloerot ovat. Suomessa tuloerot ovat esimerkiksi muihin OECD-maihin verrattuna pienet, mutta ne ovat kuitenkin kasvaneet 1990-luvun alun tasosta merkittävästi.

Suomessa ei ole virallisesti määriteltyä köyhyysrajaa, mutta usein sellaisena käytetään Eurostatin suhteellista köyhyysriskirajaa, josta Tilastokeskuksen tulonjakotilasto käyttää nimeä pienituloisuusaste. Pienituloisuusraja on 60 prosenttia kotitalouksien käytettävissä olevien rahatulujen kulutusyksikkökohtaisten tulojen mediaanista. Tulonjakotilaston mukaan vuonna 2014 pienituloisuusraja oli yhden hengen kotitaloudessa 1 191 euroa kuukaudessa. Jokainen seuraava aikuinen nostaa rajaa 0,5 painolla eli noin 600 eurolla kuukaudessa, ja jokainen lapsi 0,3 painolla eli noin 360 eurolla kuukaudessa.

Vuosien 2012–2016 verotus- ja etuuslainsäädännön vaikutuksia tuloeroihin ja pienituloisuusasteeseen on arvioitu soveltamalla kunkin vuoden lainsäädäntöä vuorollaan vuoden 2013 väestöaineistoon. Tuloeroihin ja pienituloisuusasteeseen vaikuttavat lainsäädännön lisäksi esimerkiksi muutokset väestörakenteessa ja talouden suhdanteet. Näissä tarkasteluissa pyritään kuitenkin erottelemaan lainsäädännön tulonjakovaikutukset muista tuloeroihin vaikuttavista muutoksista ja käyttämään kaikissa simuloinneissa samaa väestöaineistoa. Lainsäädännön rahamääräiset parametrit on muutettu aineistovuoden tasoon ansiotasoindeksillä. Laskelmat ovat luonteeltaan staattisia, eli ne eivät huomioi lainsäädännön muutosten mahdollisia käyttäytymisvaikutuksia.

Kuviosta 5.1 voidaan nähdä, että vuosina 2012–2016 tehdyt etuus- ja verotuslainsäädännön muutokset ovat alentaneet Gini-kerrointa yhteensä noin 0,4 prosenttiyksikköä tarkasteluajanjaksolla. Vuoden 2016 talousarvion verotus- ja etuuslainsäädännön muutokset yksinään pienentävät Gini-kerrointa arviolta noin 0,07 prosenttiyksikköä. Tulonjaon kokonaistilaston mukaan toteutunut Gini-kerroin oli 27,2 prosenttia vuonna 2012 ja viimeisimmän tilastotiedon mukaan se on laskenut 27,0 prosenttiin vuonna 2014.

Vuoden 2016 talousarvion verotus- ja etuuslainsäädännön muutokset eivät ole vaikuttaneet pienituloisuusasteeseen. Sen sijaan vuosina 2012–2015 tehdyt etuus- ja verotuslainsäädännön muutokset ovat pienentäneet myös pienituloisuusastetta noin 0,7 prosenttiyksikköä. Vaikutukseltaan suurin lainsäädäntömuutos tarkastelujakson aikana oli vuonna 2015 voimaan tullut asumistukilain uudistus, jolla oli selvä pienituloisuutta alentava vaikutus. Syksyllä 2015 yleisessä asumistuessa otettiin lisäksi käyttöön niin sanottu suojaosuus, joka tarkoittaa sitä, että asumistuen määrää laskettaessa jokaisen ruokakuntaan kuuluvan henkilön yhteenlasketuista ansiotuloista vähennetään 300 euroa kuukaudessa. Tuloksia tarkasteltaessa on kuitenkin huomioitava, että malli arvioi suojaosuuden vaikutukset suuremmiksi kuin mitä ne todellisuudessa ovat, eli sen todelliset tulonjakovaikutukset ovat simuloituja vähäisemmät. Tulonjakotilaston mukaan toteutunut pienituloisuusaste oli 11,9 prosenttia vuonna 2012 ja viimeisimmän tilastotiedon mukaan se on noussut 12,5 prosenttiin vuonna 2014.



**Kuvio 5.1** Lainsäädännön muutosten vaikutus Gini-kertoimeen ja pienituloisuusasteeseen vuosina 2012–2016. Lähde: SISU-malli / omat laskelmat

## 5.2 Tulonjakovaikutukset sukupuolen mukaan

Suomen hallitus on sitoutunut sukupuolinäkökulman huomioon ottamiseen kaikilla aloilla sekä myös arvioimaan päätösten vaikutuksia naisiin ja miehiin vuonna 1995 annetun niin kutsutun Pekingin julistuksen ja toimintaohjelman pohjalta. Valtion talousarvioesityksen valmistelussa ministeriöiltä edellytetään omissa pääluokkaperusteluissa sukupuolivaikutuksiltaan keskeisten asioiden esille tuomista. Varsinaista talousarvioesityksen sukupuolivaikutusten analysointia ei laajemmin tai syvällisemmin edellytetä eikä tehdä.

Talousarvioon liittyvien sukupuolivaikutusten huomioon ottaminen (gender budgeting) tarkoittaa sukupuolinäkökulman sisällyttämistä sekä budjettiprosessiin että menojen ja tulojen rakenteistamiseen siten, että budjettikokonaisuus edistää sukupuolten välistä tasa-arvoa. Kyseessä on sukupuolinäkökulman valtavirtaistaminen valtion talousarvioon siten, että jakopolitiikan lopputuloksen arviointi mahdollistuu sukupuolinäkökulmasta niin numeerisesti kuin laadullisestikin. Keskeisiä tutkimuskysymyksiä ovat, kuinka hyvin valtion talousarvio edistää sukupuolten välistä tasa-arvoa ja millaisia vaikutuksia budjettilaeilla on naisten ja miesten elinoloihin. Sukupuolinäkökulman huomioimista talousarvion valmistelussa voidaan pitää strategiana, jonka päämääränä on sukupuolten välisen tasa-arvon yhteiskunta.

Lakisääteinen perusturva kohtelee molempia sukupuolia neutraalisti. Vain muutamat etuudet on sidottu saajan sukupuoleen. Miesten ja naisten elämäntilanteissa ja elämänpoluissa on kuitenkin eroja. Nämä erot vaikuttavat kaikki ansiosidonnaisen sosiaaliturvan kertymiseen ja siten myös perusturvaetuuksien tarpeeseen. Tästä johtuen jotkut perusturvaetuudet ja niiden muutokset kohdentuvat sukupuolen mukaan tarkasteltuina epätasaisesti.

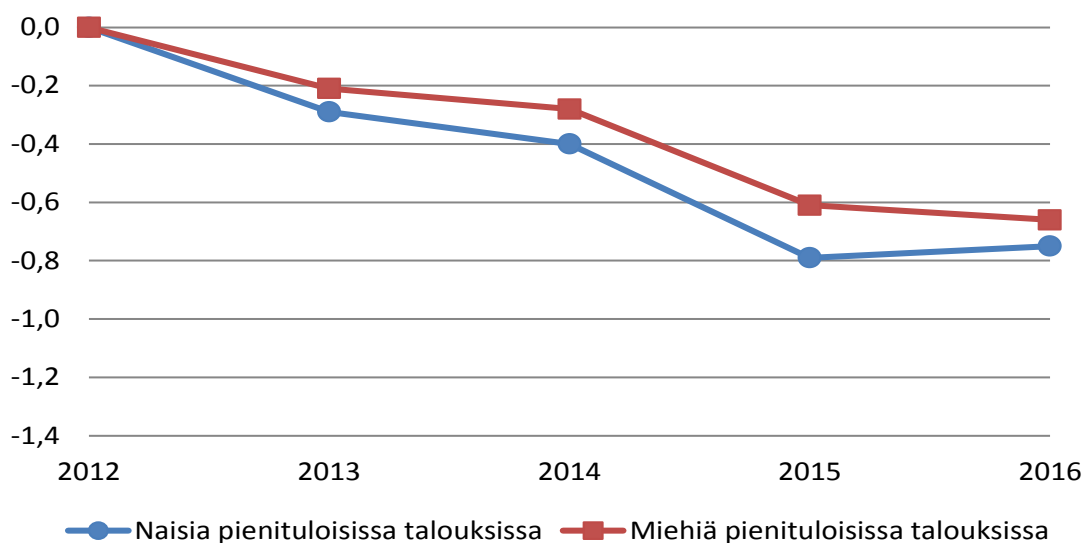
Yhtä tai useampaa etuutta saavista yli kahdesta miljoonasta suomalaisesta 64 prosenttia on naisia. Korkeaa prosenttiosuutta selittää joidenkin etuuksien välinen yhteys, joka liittyy myös miesten ja naisten välisten elämäntilanteiden eroihin: esimerkiksi lapsilisää voi hakea jo ennen lapsen syntymää samaan aikaan kuin

äitiyspäivärahaa, joten lapsilisä maksetaan 95 prosentissa tapauksista naiselle; myös yksinhuoltajilla lapsilisä maksetaan naiselle 88 prosentissa tapauksista. Vaikka naiset ovat enemmistönä tarkasteltaessa useimpien perusturvaetuuksien jakautumista, miehet muodostavat enemmistön työmarkkinatuen ja peruspäivärahan sekä yksin asuvien osalta yleisen asumistuen saajissa, samoin kuin odotetusti sotilasavustuksen ja rintamalisän saajissa. Miehet saavat myös useammin eläkkeensaajan lapsikorotusta.

Miehet ja naiset ovat lähes yhtä usein asumistuen viitehenkilöinä, eli miehiä on 47 ja naisia 53 prosenttia. Sen sijaan yksinasuvista asumistuen saajista enemmistö eli 61 prosenttia on miehiä. Asumistuen piirissä olevat yksinhuoltajat ovat lähes poikkeuksetta naisia (94 %), sillä avioerotilanteissa lapset jäävät useimmiten äideille. Elatusavun ja -tuen saajista niin ikään valtaosa eli noin 90 prosenttia on naisia.

Vuonna 2013 Kelan etuuksien maksetut keskimääräiset tasot vaihtelivat jonkin verran sukupuolittain. Eri-laisista kansaneläke-etuuksista naiset saivat hieman korkeampaa vanhuus-, takuu-, työttömyys- ja perhe-eläkettä kuin miehet. Kansaneläkkeellä ja takueläkkeellä turvataan pientä ansioeläkettä saavan tai ansio-eläkettä vailla olevan henkilön vähimmäiseläke. Naisten työeläkkeet olivat vuonna 2013 keskimääräisesti tarkasteltuna noin 400 euroa pienempiä kuin miesten työeläkkeet. Tästä syystä työeläkettä täydentävä kansaneläke kohdentuukin useimmin naisille kuin miehille. Esimerkiksi takueläkkeen saajista enemmistö eli 60 prosenttia on naisia, ja naisten saama takueläke on keskimäärin hieman korkeampi kuin miesten. Eläkkeensaajan asumistukea saavista 64 prosenttia on naisia, mutta keskimäärin naisille maksettu tuki oli hieman alhaisempi kuin miehille maksettu. Kokonaisuudessaan perusturva täydentää erilaisten etuuksien muodossa naisten keskimääräisesti heikompaa työmarkkina-asemaa ja eläkekertymää. Kansaneläke poikkeaa muista perusturvaetuuksista koskevasta käytännöstä siinä, että se on pienempi parisuhteessa olevalle kuin yksin asuvalle. Tosin kansaneläkkeen alemmalla tasolla parisuhteessa eläville ei ole ollut käytännön merkitystä vuodesta 2011 lähtien, kun täydellä kansaneläkkeellä olevat ovat saaneet saman henkilökohtaisen takueläkkeen.

Verotus- ja etuuslainsäädännön muutosten sukupuolivaikutuksia pyrittiin arvioimaan mikrosimulointia hyödyntäen samoin kuin edellä on kuvattu (luku 5.1.). Pienituloisuusrajan alle jäävissä kotitalouksissa asuvista henkilöistä hieman yli puolet (52 %) on naisia. Vuosien 2012–2015 verotus- ja etuuslainsäädännön muutokset ovat alentaneet naisten pienituloisuusastetta noin 0,2 prosenttiyksikköä enemmän kuin miesten. Vuoden 2016 talousarvion verotus- ja etuuslainsäädännön sukupuolivaikutukset pienituloisuusasteeseen ovat kuitenkin sangen pienet.



**Kuvio 5.2** Lainsäädännön muutosten vaikutus pienituloisissa talouksissa asuvien naisten ja miesten osuuteen kaikista miehistä ja naisista vuosina 2012–2016.

Lähde: SISU-malli / omat laskelmat

Vuoden 2016 voimaan tuleva opintotukilain muutos vaikuttaa pitkällä aikavälillä etuuden saajien perusturvaan siten, että tuen saajien ostovoima heikentyy inflaation mukaisesti. Heikennys koskee kuitenkin yhtäläisesti molempia sukupuolia. Opintotukilain muutoksessa on mukana myös yleistä tasa-arvoa edistävä elementti eli eri koulutusasteilla opiskelevien yhdenvertaisuutta edistävä muutos.

Takuueläkkeen saajien vanhemmissa ikäluokissa oli vuoden 2014 päättyessä enemmistö naisia. Tämä johtuu siitä, että vanhuuseläkettä saavilla naisilla työeläkkeet ovat miehiä useammin pieniä tai työeläkettä ei ole lainkaan. Lisäksi naisten elinajanodote on miehiä pitempi. Nuoremmissa ikäluokissa miesten osuus saajista oli puolestaan suurempi. Nuorten ikäluokkien miehet saavat saman ikäisiä naisia useammin työkyvyttömyyseläkettä. Takuueläkkeen saajista noin puolet on yli 60-vuotiaita. Alle 30-vuotiaita etuuden saajia oli 12 prosenttia takuueläkkeen saajista.

Edellä lueteltujen perusturvaetuuksien muutosten lisäksi vuoden 2016 talousarviossa on kuntatalouden menoihin kohdistuvia säästöpaineita. Näistä on tasa-arvopoliittisesta näkökulmasta tarkasteltuna keskeinen kuntatalouteen liittyvä ja vuonna 2016 voimaan tuleva säädösmuutos, joka mahdollistaa subjektiivisen varhaiskasvatus- ja päivähoito-oikeuden supistamisen harkinnanvaraisesti kunnissa. Varhaiskasvatus- ja päivähoito-oikeus on keskeinen välinen mitä tulee työn ja perhe-elämän yhteensovittamiseen. Se takaa molempien vanhempien mahdollisuuden osallistua työelämään ja sekä mahdollistaa täysipainoisen opiskelun.

Nykyisessä työelämässä on yhä yleisempää, että ansiotyön kokonaisuus koostuu erillisistä jaksoista tai usealle työnantajalle tehtävistä projekteista, joiden välissä voi olla katkoja. Vanhempien ansiotyöhön osallistuminen hankaloituu, jos varhaiskasvatusoikeus rajoitetaan 20 tuntiin viikossa ja sitä pidemmän hoidon tarve pitää erikseen osoittaa ja perustella. Ongelma kohdistuu erityisesti äiteihin, koska valinta ansiotyön ja lastenhoidon välillä on edelleen ennen kaikkea äitien valinta.

Subjektiivisen varhaiskasvatusoikeuden rajoittamiselle on esitetty vain taloudellisia perusteluja, varhaiskasvatuksellisia tai perhepoliittisia perusteluja sille ei ole. Sukupuolten välisen tasa-arvon näkökulmasta subjektiivisen varhaiskasvatusoikeuden rajoittaminen on myös ongelmallista erityisesti silloin kun kyse on yksinhuoltajaperheistä. Laki antaa kunnille mahdollisuuden soveltaa tapauskohtaista tarveharkintaa, mikä ei kuitenkaan ole täysin ongelmatonta. Tarveharkinta velvoittaa vanhempia osoittamaan ja perustelemaan lapsen kokopäiväisen varhaiskasvatuksen tarpeen, ja menettely koskisi suurta osaa vanhemmista. Tarveharkinnan jäädessä kunnan tehtäväksi on todennäköistä, että palvelut erilaistuvat asuinpaikan mukaan, ja näin syntyy riski niin lasten kuin heidän vanhempiensaakin yhdenvertaisuudelle.

Lapsiperheiden toimeentulokokemuksia tutkittaessa on havaittu, että lapsiperheiden toimeentulon heikennykset kohdistuvat äiteihin rankemmin kuin isiin siksi, että äidit kokevat toimeentulon hankalaksi selvästi useammin kuin isät. Tämä selittyy osittain sillä, että yksinhuoltajat ovat pääasiassa äitejä, mutta myös kahden vanhemman perheissä äidit kokivat toimeentulon hankalaksi useammin kuin isät. Toimeentulo-ongelmien heijastuminen koettuihin voimavaroihin on äideillä voimakkaampaa kuin isillä. Lapsiperheet kuitenkin jakautuvat kahtia toimeentulokokemuksissaan. Kahdella viidestä lapsiperheestä on eriasteisia hankaluuksia saada tulot riittämään menoihin, ja vastaavasti kahdessa viidestä perheestä tuloista jää säästöönkin; 10 prosentilla lapsiperheistä on erittäin vaikeaa saada tulot riittämään menoihin. Eniten ongelmia on yksinhuoltajilla, joista yli viidenneksellä (22 %) toimeentulo on erittäin hankalaa. Myös monilapsisilla perheillä on keskimääräistä useammin vaikeuksia kattaa menot tuloilla.

## 6 Perusturvan varassa olevien määrä ja asema tulonjaossa

Perusturvaetuudet ovat yleensä syyperusteisia lukuun ottamatta toimeentulotukea, joka on tarveharkintaan perustuva viimesijainen etuus. Perusturvaetuuksia saadaan joko työttömyyden, työkyvyttömyyden tai sairauden perusteella tai perhe-etuutena tai kansaneläkkeenä. Tässä luvussa kuvataan niiden kotitalouksien määrällistä kehitystä, ikärakennetta ja tulonlähteitä, joiden tulot koostuvat pääosin perusturvaetuuksista. Lisäksi tarkastellaan eri etuuksien kohdentumista tuloluokkiin, jolloin pääkysymyksenä on, kuinka vahvasti etuudet kohdentuvat pienituloisille. Tarkastelu perustuu koko asuntoväestöä kuvaavan Tulonjaon kokonaistilaston analyysiin.

Taulukosta 6.1.1 nähdään, kuinka suuri osa asuntoväestöstä on ollut perusturvan varassa vuosina 2010–2014. Noin viidellä prosentilla yli puolet asuntokunnan bruttotuloista koostui perusturvaetuuksista, ja tämä osuus on pysynyt vuodesta 2011 suunnilleen samalla tasolla.<sup>1</sup> Kokonaan perusturvan varassa, eli perusturvaetuudet muodostavat yli 90 prosenttia asuntokunnan tuloista, on 231 000 henkilöä, ja heidän määränsä on kasvanut lähes viidenneksen vuodesta 2012. Kokonaan perusturvan varassa olevilla henkilöillä pääasiallisena tulonlähteenä oleva perusturvaetus oli 42 prosentilla työttömyyden peruspäiväraha tai työmarkkinatuki, kun asumistukea ja toimeentulotukea ei oteta huomioon. Myös perhe-etuudet ja sairaus- ja työkyvyttömyysetuudet ovat yleisiä pääasiallisia etuuksia. Vuodesta 2011 työttömyysturvaetuuden osuus pääasiallisena tulonlähteenä kokonaan perusturvan varassa olevilla on kasvanut.<sup>2</sup>

---

<sup>1</sup> Perusturvaetuuksiin katsotaan tässä työttömyysturvan peruspäiväraha ja työmarkkinatuki, kotoutumistuki, sairaus- ja vanhempainpäivärahat, kotihoidon tuki, elatustuki, lapsilisät, kansaneläkkeenä maksetut vanhuus-, työkyvyttömyys- ja perhe-eläkkeet, takueläkkeet, Kelan kuntoutusraha, vammaistuet, asumistuet, toimeentulotuki, opintoraha sekä eräitä muita sosiaaliavustuksia (mm. sotilasavustukset) (Tilastokeskus 2015).

<sup>2</sup> Taulukon luvut poikkeavat jonkin verran vastaavista Perusturvan riittävyyden arviointiraportin (THL 2015) luvuista erilaisen tulokäsittelyn, perusturvaetuuksien määrittelyn täsmennyksen ja asuntokunnan pääasiallisen tulonlähteen tarkemman määrittelyn vuoksi (Tilastokeskus 2015).

**Taulukko 6.1.1 Perusturvan varassa olevien henkilöiden määrä ja talouden pääasiallinen tulonlähde vuosina 2010–2014.**

**Henkilöiden lukumäärä, 1000 henkilöä**

	2010	2011	2012	2013	2014
Koko asuntoväestö	5 265	5 282	5 308	5 332	5 351
51-90 % bruttotuloista perusturvaetuuksia	267	253	252	255	259
- % koko asuntoväestöstä	5,1 %	4,8 %	4,7 %	4,8 %	4,8 %
90-100 % bruttotuloista perusturvaetuuksia	198	194	205	217	231
- % koko asuntoväestöstä	3,8 %	3,7 %	3,9 %	4,1 %	4,3 %

**Kokonaan perusturvan varassa olevien henkilöiden asuntokunnan pääasiallinen tulonlähde<sup>1</sup>**

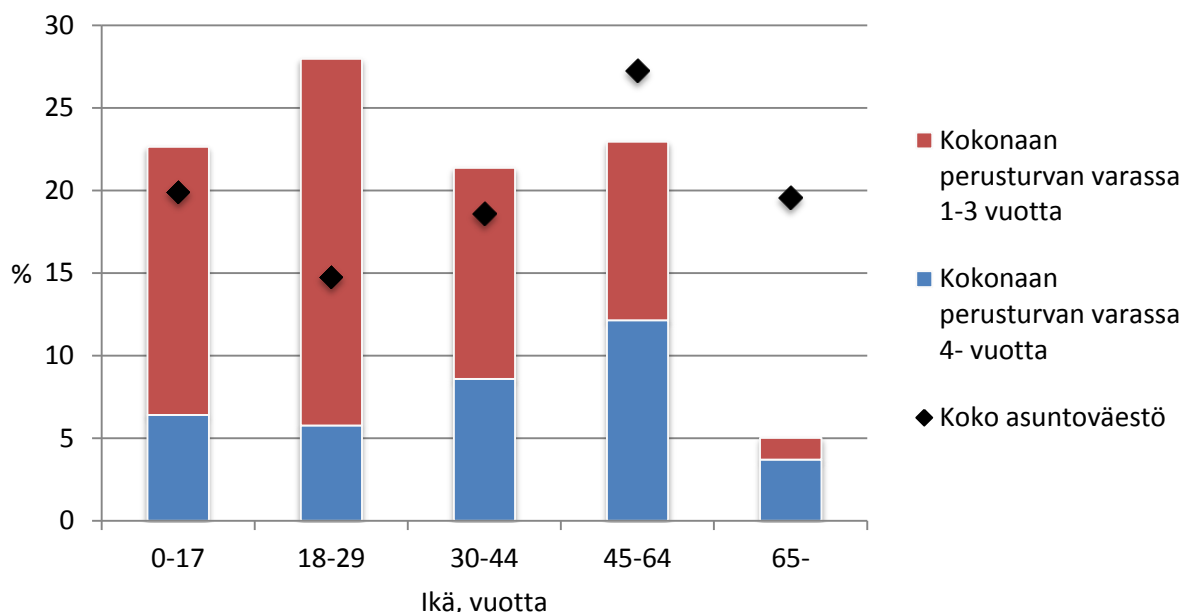
	2010	2011	2012	2013	2014
Peruspäiväraha ja työmarkkinatuki	34,8 %	34,9 %	37,5 %	40,3 %	42,1 %
Vanhuuseläke (kansaneläke)	4,1 %	5,2 %	5,0 %	4,6 %	4,4 %
Perheavustukset	22,8 %	22,5 %	21,4 %	20,5 %	20,0 %
Opintotuki	9,2 %	8,1 %	7,7 %	8,0 %	8,3 %
Sairaus- ja työkyvyttömyysetuudet	23,0 %	23,2 %	22,9 %	21,1 %	20,3 %
Muut tulonsiirrot	6,1 %	6,1 %	5,6 %	5,4 %	5,0 %
<b>YHTEENSÄ</b>	<b>100,0 %</b>	<b>100,0 %</b>	<b>100,0 %</b>	<b>100,0 %</b>	<b>100,0 %</b>
<b>N</b>	<b>197 756</b>	<b>193 941</b>	<b>204 788</b>	<b>217 484</b>	<b>230 649</b>

Lähde: Tilastokeskus, Tulonjaon kokonaistilasto.

<sup>1</sup> Jos pääasiallinen tulolähde oli asumistuki tai toimeentulotuki, on tässä kuvattava pääasiallinen tulolähde tosiasiallisesti toiseksi suurin tulonsiirtolaji.



Kokonaan perusturvan varassa olevissa asutokunnissa asuu koko asutoväestöön verrattuna erityisesti nuoria aikuisia: 28 prosenttia kokonaan perusturvan varassa olevista on 18–29-vuotiaita, kun koko asutoväestöstä 15 prosenttia kuuluu tähän ikäryhmään (kuvio 6.1.). 65 vuotta täyttäneiden osuus on 5 prosenttia kokonaan perusturvan varassa olevista ja osuus on huomattavasti pienempi kuin 65 vuotta täyttäneiden osuus koko asutoväestössä. Nämä erot ikärakenteissa liittyvät erityisesti lyhyemmän aikaa (enintään kolme vuotta) kokonaan perusturvan varassa olleisiin. Pitkittyneesti kokonaan perusturvan varassa olleissa korostuvat keski-ikäiset, ja tämän ryhmän ikärakenne muistuttaa koko asutoväestön ikärakennetta. Eläkeikäisistä kokonaan perusturvan varassa olevista selvä enemmistö on ollut tässä tilanteessa vähintään neljän vuoden ajan.



Lähde: Tilastokeskus, Tulonjaon kokonaistilasto.

**Kuvio 6.1 Kokonaan perusturvan varassa olevissa asutokunnissa asuvan väestön sekä koko asutoväestön ikäjakaumat vuonna 2014, ikäryhmän osuus kyseisestä väestöstä.**

Liitetaulukosta 1 nähdään kokonaan perusturvan varassa olleiden lukumäärän kehitys ikäryhmittäin vuosina 2010–2014 sekä pitkittyneesti kokonaan perusturvan varassa olevien osuus kokonaan perusturvan varassa olevista vuosittain. Tämä osuus kasvoi vuosien 2010–2012 välillä 31,5 prosentista 36,6 prosenttiin ja on pysynyt sen jälkeen samalla tasolla. Osuus on kasvanut kaikissa muissa paitsi eläkeikäisten ikäryhmässä, jossa ei ole tapahtunut suurempia muutoksia ennen vuotta 2014, jolloin se laski 76,8 prosentista 73,6 prosenttiin.

Liitetaulukosta 1 ilmenee myös pitkittyneesti kokonaan perusturvan varassa olevien pääasiallisen tulonlähteen jakauma vuosittain. Kaikkiin kokonaan perusturvan varassa oleviin verrattuna pitkittyneesti kokonaan perusturvan varassa olleiden tulonlähteinä korostuvat vanhuuseläke sekä sairaus- ja työkyvyttömyysetuudet, mutta tässäkin ryhmässä työttömyysturva on selvästi yleisin pääasiallinen tulonlähde.

Perusturvan varassa olemisen riskistä ei ole käytettävissä sukupuolen mukaan eriteltyä tietoa. Pitkittyneestä pienituloisuudesta toisaalta tiedetään, että se on naisilla hiukan yleisempää kuin miehillä Tilastokeskuksen Tulonjaon kokonaistilaston mukaan. Vuonna 2014 pitkittyneesti pienituloisia oli 20 vuotta täyttäneessä asutoväestössä naisista 8,8 prosenttia ja miehistä 8,1 prosenttia. Ero pieneni vuosina 2010–2014: vielä vuonna 2010 naisista 10,4 prosenttia ja miehistä 8,6 prosenttia oli pitkittyneesti pienituloisia. Sukupuolten välinen ero riippuu toisaalta ikäryhmästä: tarkasteltaessa 20–67-vuotiaita pitkittynyt pienituloisuus on yleisempää miehillä, joista 8,1 prosenttia oli pitkittyneesti pienituloisia vuonna 2014, mutta naisista 6,7 pro-

senttia. Koko aikuisväestöä tarkasteltaessa havaittava ero johtuu siis eläkeikäisistä: 68 vuotta täyttäneessä asuntoväestössä 16,2 prosenttia naisista ja 8,0 prosenttia miehistä oli pitkittyneesti pienituloisia vuonna 2014. Näiden tietojen perusteella voidaan olettaa, että pitkittynyt perusturvan varassa oleminen on työikäisillä hieman yleisempää miehillä ja eläkeikäisillä puolestaan yleisempää naisilla kuin miehillä.

Perusturvaetuksista yleisen asumistuen tukisumma kohdentui kaikkein selvimmin pienituloisiin asuntokuntiin (Taulukko 6.1.2.). Yleisen asumistuen summasta 44 prosenttia maksettiin vuonna 2014 alimpaan tulokymmenykseen kuuluville asuntokunnille. Lähes yhtä selvästi tähän kymmenykseen kohdentuivat myös opintotuki ja työmarkkinatuki. Mikäli tarkastellaan etuuksien kohdentumista kahteen alimpaan tulokymmenykseen eli alimpaan tuloviidennekseen, yleinen asumistuki on edelleen selvimmin pienituloisiin kohdistuva etuus (74 % tukisummasta alimmassa tuloviidenneksessä), mutta seuraavaksi selvimmin alimpaan tuloviidennekseen kohdistuvat eläkkeensaajien asumistuki (68 %), toimeentulotuki (66 %) ja työmarkkinatuki (64 %). Vähiten alimpaan tuloviidennekseen kohdistuvat vanhempainpäiväraha (16 %), sairauspäiväraha (17 %) ja lapsilisät (21 %), ja nämä etuudet kohdistuvat perusturvaetuksista vähiten myös alimpaan tulokymmenykseen.

Taulukon 6.1.2 alemmasta osuudesta nähdään, kuinka suuri osuus kunkin tulokymmenyksen asuntokunnista sai kutakin etuutta jossain vaiheessa vuoden aikana. Yleisin perusturvaetus alimman tulokymmenyksen asuntokunnissa oli yleinen asumistuki, jota sai 34 prosenttia pienituloisimmista asuntokunnista, ja myös opintotuki, toimeentulotuki ja Kelan vanhuuseläkkeet olivat suhteellisen yleisiä etuuksia. Myös tarkasteltaessa etuuksien saamista alimmassa tuloviidenneksessä yleinen asumistuki oli yleisin perusturvaetus (29 % alimman tuloviidenneksen asuntokunnista). Kelan vanhuuseläkkeet olivat alimmassa tuloviidenneksessä samalla tasolla yleisyydeltään (28 %), ja seuraavaksi yleisimpiä olivat toimeentulotuki (22 %), työmarkkinatuki (21 %) ja opintotuki (20 %).

Etuuksia saaneiden asuntokuntien määrät tulokymmenyksittäin vuonna 2014 nähdään liitetaulukosta 2. Siinä kuvataan myös kutakin etuutta saaneiden asuntokuntien osalta, kuinka suuren osan asuntokuntien bruttotuloista kyseinen etuus muodosti. Kaikkia taulukon etuuksia on saatu myös suurituloisten joukossa, mutta pienituloisilla tuensaajilla niiden osuus tuloista on ollut suurempi. Perusturvaetuksista Kelan työkyvyttömyyseläkkeet ja työmarkkinatuki korostuvat etuuksina, joiden osuus niitä saaneiden asuntokuntien tuloista on ollut suuri. Alimmassa tulokymmenyksessä Kelan työkyvyttömyyseläkettä saaneissa asuntokunnissa tämä etuus muodosti lähes puolet asuntokuntien tuloista, ja myös työmarkkinatuen ja Kelan vanhuuseläkkeiden osuus niitä saaneiden asuntokuntien tuloista oli suuri.

### Taulukko 6.1.2 Etuuksien kohdentuminen ja saajien osuus tulokymmenyksittäin vuonna 2014, %

Tulokymmenyksen osuus tulolajin kokonaissummasta, %

	1	2	3	4	5	6	7	8	9	10	Yhteensä	Asunto- kuntia, 1000
Kelan vanhuuseläkkeet	25,0	24,7	15,7	10,3	7,2	5,1	3,9	3,0	2,4	2,6	100	419
Kelan työkyvyttömyyseläkkeet	25,7	28,2	12,9	8,3	6,4	5,4	4,2	3,7	3,0	2,2	100	137
Takuueläke	32,1	27,8	12,2	7,6	5,7	4,2	3,3	2,7	2,2	2,2	100	83
Työmarkkinatuki	40,4	23,6	12,2	7,8	5,3	3,8	2,8	1,9	1,4	1,0	100	245
Peruspäiväraha	29,3	21,5	14,8	10,2	7,7	5,6	4,2	3,1	2,2	1,4	100	72
Toimeentulotuki	37,6	28,8	14,5	7,8	4,4	2,7	1,8	1,1	0,7	0,4	100	220
Yleinen asumistuki	44,0	29,9	13,8	6,0	2,8	1,5	1,0	0,6	0,4	0,2	100	287
Eläkkeensaajien asumistuki	21,9	46,1	19,6	5,2	2,5	1,7	1,2	0,9	0,6	0,4	100	163
Opintotuki	41,9	15,5	11,1	8,0	6,1	4,8	4,0	3,1	2,8	2,7	100	317
Kelan perhe-eläke	12,8	14,0	12,4	10,7	10,4	9,7	9,1	8,0	7,2	5,7	100	20
Kotihoidontuki	14,6	17,0	14,4	12,5	10,4	8,9	7,5	6,0	4,8	3,7	100	133
Lapsilisät	8,7	12,1	12,5	11,9	11,2	10,6	9,9	8,7	7,5	7,0	100	576
Vanhempainpäiväraha	6,6	8,9	10,5	11,8	12,4	12,2	11,5	10,1	8,8	7,3	100	103
Elatustuki	12,0	22,9	20,1	14,9	9,8	7,3	5,2	3,7	2,5	1,5	100	78
Sairauspäiväraha	7,9	8,8	9,5	10,0	9,8	10,5	10,6	11,1	10,7	10,9	100	157
Ansiosidonnainen työttömyysturva	7,4	11,1	11,9	12,0	11,6	11,1	10,6	9,7	8,4	6,2	100	441
Työeläke	3,3	9,5	11,5	11,7	11,0	10,5	9,8	9,6	9,7	13,3	100	1011
Bruttotulot	3,6	5,1	6,0	6,9	7,9	9,0	10,2	11,8	14,3	25,2	100	2618
Asuntokunnan keskipääty, henkilöä	1,5	1,7	2,0	2,1	2,2	2,2	2,3	2,3	2,3	2,2	2,1	

Tuloa saaneiden asuntokuntien osuus tulokymmenyksen asuntokunnista, %

	1	2	3	4	5	6	7	8	9	10	Yhteensä
Kelan vanhuuseläkkeet	24,3	31,9	24,7	19,2	13,9	10,6	8,1	6,3	5,1	5,2	16,0
Kelan työkyvyttömyyseläkkeet	8,2	11,8	7,1	5,0	4,0	3,5	2,9	2,5	2,0	1,5	5,2
Takuueläke	7,5	6,8	3,7	2,7	2,0	1,5	1,3	1,1	0,9	0,9	3,2
Työmarkkinatuki	24,8	16,0	11,3	8,7	6,6	5,2	4,2	3,1	2,2	1,4	9,4
Peruspäiväraha	4,5	4,5	4,1	3,3	2,7	2,1	1,8	1,4	1,0	0,6	2,7
Toimeentulotuki	24,5	18,9	11,4	6,8	4,0	2,7	1,8	1,2	0,7	0,3	8,4
Yleinen asumistuki	34,3	22,9	14,8	8,8	5,0	3,2	2,2	1,5	0,9	0,5	11,0
Eläkkeensaajien asumistuki	11,6	22,2	11,9	3,6	1,6	1,0	0,7	0,6	0,4	0,2	6,2
Opintotuki	26,5	13,2	12,9	12,0	10,7	9,5	8,8	7,9	6,9	5,4	12,1
Kelan perhe-eläke	1,0	0,8	0,9	0,8	0,8	0,8	0,7	0,6	0,6	0,4	0,8
Kotihoidontuki	4,0	5,4	6,1	6,5	6,3	6,0	5,5	4,6	3,7	2,7	5,1
Lapsilisät	12,0	17,3	22,1	25,1	26,2	27,4	27,7	25,6	22,6	20,1	22,0
Vanhempainpäiväraha	3,1	4,0	4,6	5,1	5,0	4,8	4,3	3,6	2,8	2,1	3,9
Elatustuki	2,9	5,2	5,3	4,6	3,3	2,5	1,9	1,5	1,0	0,6	3,0
Sairauspäiväraha	4,7	4,8	5,5	6,3	6,5	6,8	7,0	7,2	6,7	5,6	6,0
Ansiosidonnainen työttömyysturva	17,2	17,0	17,9	18,8	18,8	18,4	18,0	17,1	14,8	9,6	16,8
Työeläke	29,9	55,7	53,5	46,8	40,0	36,3	33,0	30,1	27,6	29,1	38,6
Bruttotulot	100	100	100	100	100	100	100	100	100	100	100
Tuloja saaneita asuntokuntia, 1000	352	315	274	251	245	239	235	234	235	238	2618

Lähde: Tilastokeskus, Tulonjaon kokonaistilasto

# 7 Yhteenveto

Käsillä olevassa raportissa on tarkasteltu hyväksytyyn valtion talousarvion vuonna 2016 voimaan tulevien muutosten vaikutuksia perusturvaan ja pienituloisten toimeentuloon. Verotukseen, etuuksiin ja palvelumaksuihin tehtävillä muutoksilla voidaan vaikuttaa pienituloisten toimeentuloon ja tulonjakoon. Sääntely tapahtuu pääasiallisesti sosiaali- ja terveysministeriön hallinnonalaan kuuluvan talousarvion pääluokan 33 puitteissa, jolloin kyseessä ovat lähinnä työttömyysturvaetuudet, sairausvakuutusetuudet, eläketurva, perhe-etuudet, asumistuet, veroluonteiset maksut ja toimeentulotuki. Edellä mainittujen etuuksien lisäksi myös opintotukeen liittyvä sääntely vaikuttaa pienituloisuuteen.

Monia kansaneläkeindeksiin sidottuja perusturvaetuuksia tarkistettiin alaspäin elinkustannusindeksin alenemisen vuoksi 0,4 prosenttia vuoden 2016 alussa. Indeksitarkistettuja etuuksia ovat kansaneläke, perhe-eläke, sairausvakuutuksen vähimmäismääräiset päivärahat, eli sairaus-, äitiys-, isyys- ja vanhempainpäiväraha, lastenhoidon tuet eli kotihoidon tuki, yksityisen hoidon tuki ja osittainen hoitoraha, työttömän peruspäiväraha, työmarkkinatuki sekä vammaisetuudet. Lapsilisät irrotettiin kansaneläkeindeksistä, samoin kuin opintotuki, joten ne pysyivät ennallaan. Takuueläkkeen tasoa korotettiin 20 euroa. Toimeentulotuen perusosa pysyy samalla tasolla kuin vuonna 2015 kansaneläkeindeksin alenemisesta huolimatta, sillä laissa säädettyä perusosan määrää korotettiin hieman.

Vuonna 2016 perusturvaetuuksista korkein on takuueläke, joka on 767 euroa kuukaudessa. Edellisenä vuonna takuueläkkeen määrä oli 747 euroa kuukaudessa. Peruspäivärahan ja työmarkkinatuen suuruus on tänä vuonna 703 euroa kuukaudessa, kun se vuonna 2015 oli 705 euroa. Kansaneläkejärjestelmän mukainen leskeneläke jatkoeläkkeenä on 634 euroa kuukaudessa vuonna 2016, kun se edeltävänä vuonna oli 637 euroa. Vähimmäismääräinen sairaus- ja vanhempainpäiväraha on tänä vuonna 598 euroa kuussa. Vuonna 2015 näiden etuuksien määrä oli 600 euroa. Kotihoidon tuen suuruus hoitolisän kanssa on 524 euroa kuukaudessa, kun se vuonna 2015 oli 526 euroa. Kansaneläkeindeksistä irroitettun opintotuen suuruus on siis pysynyt ennallaan (337 euroa opiskelijoilla, jotka ovat aloittaneet elokuun 2014 jälkeen). Niin ikään perustoimeentulotuen suuruus on sama kuin vuonna 2015 (486 €/kk).

Raporttiin on laadittu esimerkkiperhelaskelmat mikrosimulointimallia apuna käyttäen eri elämäntilanteissa olevien kotitalouksien tulojen kehityksestä vuosina 2012–2016 sekä ennen että jälkeen asumiskustannusten. Vuosien 2012 ja 2016 välillä eniten kotitalouksien käytettävissä olevat tulot ennen asumiskustannuksia nousivat opintotukea saavilla lapsettomilla pariskunnilla (10 %). Suurimmalla osalla muistakin esimerkkitalouksista käytettävissä olevat tulot hieman nousivat. Ainoastaan pienipalkkaisilla lapsettomilla pariskunnilla tulot laskivat näiden vuosien välissä (3 %). Jos tarkastellaan vain vuosien 2015 ja 2016 välistä muutosta, esimerkkilaskelmien kotitalouksissa käytettävissä olevat tulot muuttuvat -2 prosentista +2 prosenttiin. Tuloksia tulkittaessa on huomioitava, että esimerkkilaskelmissa on oletettu palkkojen ja niihin sidottujen etuuksien kuten ansiosidonnaisten työttömyyspäivärahojen kehittyvän ansiotasoindeksiennusteen mukaisesti.

Vuosien 2012 ja 2016 välillä eniten asumismenojen jälkeiset käytettävissä olevat tulot laskivat takuueläketä saavalla yksinhuoltajalla (7 %) sekä pienestä palkasta ansioturvalle olevalle yksinasuvalla ja pienipalkkaisella pariskunnalla (6 %). Samojen vuosien välillä eniten asumismenojen jälkeiset käytettävissä olevat tulot nousivat lapsettomalla opintotukea saavalla pariskunnalla (9 %). Vuosien 2015 ja 2016 välistä muutosta tarkasteltaessa havaitaan, että pienipalkkaisen ansioturva saavien yksin elävien ja lapsettomien parien tulot laskivat eniten (5 %). Suurimmalla osalla muistakin esimerkkiperheistä asumismenojen jälkeiset tulot ovat laskeneet viime vuodesta tähän vuoteen verrattaessa.

Toimeentulotuki on tarkoitettu tilapäiseksi ja viimesijaiseksi turvaksi silloin kun ensisijaiset perusturva-etuudet ja asumistuki eivät riitä elämiseen. Esimerkkiperhelaskelmat osoittavat, että hyvin usein ensisijainen perusturva ei riitä, vaan vuokralla asuville kotitalouksille synyy laskennallinen oikeus toimeentulotukeen. Ainoastaan takuueläkkeellä olevissa kotitalouksissa laskennallista oikeutta toimeentulotukeen ei synny missään kuvatuista perhetyypeistä.

Mikrosimulointilaskelmien perusteella vero- ja etuuslainsäädännön muutokset vaikuttaisivat pienentäneen tuloeroja sekä alentaneen pienituloisuutta vuosina 2012–2016. Vuoden 2016 talousarvion vero- ja etuuslainsäädännön muutoksilla ei sen sijaan näytä olevan suurta vaikutusta tuloeroihin ja pienituloisuusasteeseen. On kuitenkin muistettava, että menetelmä ei huomioi väestörakenteessa ja yleisessä taloustilanteessa tapahtuneita muutoksia. Lisäksi on huomioitava, että indeksijäädytysten vaikutukset näkyvät muutaman vuoden viiveellä. Sosiaali- ja terveydenhuollon palvelumaksujen huomattavat korotukset, samoin kuin sairausvakuutuksen kasvaneet omavastuusuudet eivät näy laskelmissa, sillä käytetyssä aineistossa ei ole niitä koskevia tietoja.

Verotus- ja etuuslainsäädännön muutosten sukupuolivaikutuksia pyrittiin myös arvioimaan mikrosimulointimallia käyttäen. Näyttää siltä, että verotus- ja etuuslainsäädännön muutokset 2012–2015 ovat alentaneet enemmän naisten pienituloisuutta miehiin verrattuna. Sen sijaan Vuoden 2016 verotus- ja etuuslainsäädännön muutokset näyttäisivät suosivan miehiä: muutokset nostavat hieman naisten mutta alentavat miesten pienituloisuusastetta.

Kokonaan perusturvan varassa olevien henkilöiden määrä on ollut kasvussa vuodesta 2011. Vuonna 2014 heitä oli kaikkiaan 231 000 henkilöä. Samoin perustyöttömyysturvaetuuden osuus pääasiallisena tulonlähteenä kokonaan perusturvan varassa elävien keskuudessa on kasvanut 2010-luvulla. Nuorten osuus kokonaan perusturvan varassa olevista henkilöistä on suuri. 18–29-vuotiaita on näistä henkilöistä 28 prosenttia, kun koko asuntoväestöstä 15 prosenttia kuuluu tähän ikäryhmään.

Vuoden 2016 talousarvioon tehdyillä muutoksilla on kauaskantoisia vaikutuksia, jotka eivät vielä näy kuluvana vuonna. Kansaneläkeindeksiin sidottujen etuuksien jäädytykset aiheuttavat kyseisten etuuksien jäämisen jälkeen yleisestä hintakehityksestä inflaation kasvaessa, nykyinen inflaatiokehitys on tuskin luonteeltaan pysyvää. Esimerkkilaskelmissa oletetaan kotitalouksien jäsenien olevan perusterveitä eikä heillä oleteta olevan tarvetta sen paremmin terveydenhuollon palveluille tai lääkehoidoille, joten sairausvakuutukseen kohdistuvat heikennykset eivät näy laskelmissa.

## Lähteet

- HE 116/2012. Hallituksen esitys eduskunnalle laiksi lapsilisälain 7 §:n muuttamisesta ja 21 §:n väliaikaisesta muuttamisesta.
- HE 40/2015 vp. Hallituksen esitys eduskunnalle laiksi opintotukilain muuttamisesta.
- HE 50/2015 vp. Hallituksen esitys eduskunnalle laeiksi takuueläkkeestä annetun lain 8 §:n, vammaisetuksista annetun lain ja kansaneläkelain 103 §:n muuttamisesta.
- HE 51/2015. Hallituksen esitys eduskunnalle laiksi vuorotteluvapaan muuttamisesta.
- HE 70/2015 vp. Hallituksen esitys eduskunnalle laeiksi lapsilisälain ja elatustukilain 4 §:n muuttamisesta.
- HE 80/2015 vp. Hallituksen esitys laiksi varhaiskasvatuslain muuttamisesta.
- HE 127/2015 vp. Hallituksen esitys eduskunnalle laeiksi yleisestä asumistuesta annetun lain 16 ja 51 §:n muuttamisesta ja eläkkeensaajan asumistuesta annetun lain 54 §:n väliaikaisesta muuttamisesta.
- HE 128/2015 vp. Hallituksen esitys eduskunnalle laeiksi sairausvakuutuslain muuttamisesta ja väliaikaisesta muuttamisesta, sairausvakuutuslain muuttamisesta annetun lain muuttamisesta sekä apteekkimaksusta annetun lain 2 §:n väliaikaisesta muuttamisesta annetun hallituksen esityksen (HE 106/2015 vp) täydentämisestä.
- <http://www.stat.fi/til/jul.html>.
- [http://valtioneuvosto.fi/hallitusohjelmat/-/asset\\_publisher/66-paaministeri-paavo-lipposen-hallituksen-ohjelma](http://valtioneuvosto.fi/hallitusohjelmat/-/asset_publisher/66-paaministeri-paavo-lipposen-hallituksen-ohjelma)
- Ratkaisujen Suomi. Pääministeri Juha Sipilän hallituksen strateginen ohjelma 29.5.2015. Hallituksen julkaisusarja 10/2015. Edita Prima 2015. Helsinki.
- Salmi Minna, Sauli Hannele & Lammi-Taskula Johanna: *Lapsiperheiden toimeentulo*. Teoksessa Lammi-Taskula Johanna & Karvonen Sakari (toim.) Lapsiperheiden hyvinvointi 2014, THL, 82–104.
- Salmi Minna & Lammi-Taskula Johanna: *Työn ja perheen yhteensovittaminen hyvinvoinnin tekijänä*. Teoksessa Lammi-Taskula Johanna & Karvonen Sakari (toim.) Lapsiperheiden hyvinvointi 2014, THL, 38–51.
- SK 796/1992. Lapsilisälaki.
- SK 65/1994. Opintotukilaki.
- SK 1412/1997. Laki toimeentulotuesta.
- SK 456/2001. Laki kansaneläkeindeksistä.
- SK 1305/2002. Vuorotteluvapaalaki.
- SK 571/2007. Laki eläkkeensaajan asumistuesta.
- SK 713/2012. Laki lapsilisälain 7 §:n muuttamisesta ja 21 §:n väliaikaisesta muuttamisesta.
- SK 867/2014. Laki eläkkeiden ja eräiden muiden etuuksien vuoden 2015 indeksitarkistuksista.
- SK 938/2014. Laki yleisestä asumistuesta.
- SK 1111/2014. Laki lapsilisälain 7 §:n muuttamisesta.
- THL (2015) Perusturvan riittävyden arviointiraportti 2011–2015. Työpaperi 1/2015. Helsinki: Terveyden ja hyvinvoinnin laitos.
- Tilastokeskus (2015) Tulonjaon kokonaistilasto, tuloerot 2014, 5. Perusturvan varassa 231 000 henkilöä. Helsinki: Tilastokeskus. [http://www.stat.fi/til/tjkt/2014/02/tjkt\\_2014\\_02\\_2015-12-18\\_kat\\_005\\_fi.html](http://www.stat.fi/til/tjkt/2014/02/tjkt_2014_02_2015-12-18_kat_005_fi.html) [viitattu: 21.1.2016]
- Valtionvarainministeriö (2015). Taloudellinen katsaus.

## Liitteet

Liitetaulukko 1. Kokonaan perusturvan varassa olevien ikäjakauma sekä pitkittyneesti kokonaan perusturvan varassa olleiden iän ja pääasiallisen tulonlähteen jakaumat vuosina 2010–2014

### Kokonaan perusturvan varassa, iän mukaan

Ikä, vuotta	Henkilöiden lukumäärä				
	2010	2011	2012	2013	2014
0-17	44 195	43 362	46 218	48 872	52 249
18-29	54 997	52 328	55 466	59 953	64 533
30-44	40 000	39 812	42 709	46 077	49 300
45-64	45 969	46 471	49 082	51 382	52 955
65-	12 595	11 968	11 313	11 200	11 612
<b>Yhteensä</b>	<b>197 756</b>	<b>193 941</b>	<b>204 788</b>	<b>217 484</b>	<b>230 649</b>

### Pitkittyneesti (vähintään neljä vuotta) kokonaan perusturvan varassa, iän mukaan

Ikä, vuotta	Henkilöiden lukumäärä				
	2010	2011	2012	2013	2014
0-17	9 580	9 955	12 884	13 735	14 790
18-29	8 489	9 067	11 510	12 184	13 315
30-44	13 355	14 119	16 900	18 332	19 819
45-64	21 218	22 331	25 011	26 627	28 006
65-	9 637	9 224	8 739	8 599	8 549
<b>Yhteensä</b>	<b>62 279</b>	<b>64 696</b>	<b>75 044</b>	<b>79 477</b>	<b>84 479</b>

Ikä, vuotta	Osuus kokonaan perusturvan varassa olevista				
	2010	2011	2012	2013	2014
0-17	21,7 %	23,0 %	27,9 %	28,1 %	28,3 %
18-29	15,4 %	17,3 %	20,8 %	20,3 %	20,6 %
30-44	33,4 %	35,5 %	39,6 %	39,8 %	40,2 %
45-64	46,2 %	48,1 %	51,0 %	51,8 %	52,9 %
65-	76,5 %	77,1 %	77,2 %	76,8 %	73,6 %
<b>Yhteensä</b>	<b>31,5 %</b>	<b>33,4 %</b>	<b>36,6 %</b>	<b>36,5 %</b>	<b>36,6 %</b>

### Pitkittyneesti kokonaan perusturvan varassa, pääasiallisen tulonlähteen mukaan

Pääasiallinen tulonlähde	Henkilöiden lukumäärä				
	2010	2011	2012	2013	2014
Peruspäiväraha ja työmarkkinatuki	19 281	20 236	26 381	30 704	34 710
Vanhuuseläke (kansaneläke)	6 065	7 857	7 978	7 907	7 674
Perhevastukset	9 856	10 048	11 506	11 836	12 124
Opintotuki	1 292	1 178	1 467	1 600	1 793
Sairaus- ja työkyvyttömyysetuudet	23 809	23 664	25 371	24 988	25 684
Muut tulonsiirrot	1 976	1 713	2 341	2 442	2 494
<b>Yhteensä</b>	<b>62 279</b>	<b>64 696</b>	<b>75 044</b>	<b>79 477</b>	<b>84 479</b>

Pääasiallinen tulonlähde	Osuus pitkit. kokonaan perusturvan varassa olevista				
	2010	2011	2012	2013	2014
Peruspäiväraha ja työmarkkinatuki	31,0 %	31,3 %	35,2 %	38,6 %	41,1 %
Vanhuuseläke (kansaneläke)	9,7 %	12,1 %	10,6 %	9,9 %	9,1 %
Perhevastukset	15,8 %	15,5 %	15,3 %	14,9 %	14,4 %
Opintotuki	2,1 %	1,8 %	2,0 %	2,0 %	2,1 %
Sairaus- ja työkyvyttömyysetuudet	38,2 %	36,6 %	33,8 %	31,4 %	30,4 %
Muut tulonsiirrot	3,2 %	2,6 %	3,1 %	3,1 %	3,0 %
<b>Yhteensä</b>	<b>100,0 %</b>	<b>100,0 %</b>	<b>100,0 %</b>	<b>100,0 %</b>	<b>100,0 %</b>

Lähde: Tilastokeskus, Tulonjaon kokonaistilasto.

Liitetaulukko 2. Perusturvaetuksia saaneiden asuntokuntien määrä ja etuuden osuus asuntokunnan bruttotuloista tulokymmenyksittäin vuonna 2014

Tuloa saaneita asuntokuntia	Tulokymmenys (ekvivalentit käytettävissä olevat rahatulot, henkilöpainotus)										
	1	2	3	4	5	6	7	8	9	10	Yhteensä
Kelan vanhuuseläkkeet	85536	100381	67691	48161	34043	25367	19095	14770	11928	12475	419447
Kelan työkyvyttömyyseläkkeet	28699	37154	19465	12545	9850	8303	6845	5881	4696	3553	136991
Takuueläke	26363	21413	10052	6697	4968	3687	2979	2611	2144	2189	83103
Työmarkkinatuki	87327	50499	31085	21964	16109	12487	9784	7338	5155	3418	245166
Peruspäiväraha	15688	14098	11115	8258	6623	5130	4108	3175	2293	1341	71829
Toimeentulotuki	86181	59617	31422	17061	9850	6374	4208	2761	1639	808	219921
Yleinen asumistuki	120437	72108	40709	22050	12300	7641	5232	3439	2171	1287	287374
Eläkkeensaajien asumistuki	40799	69877	32735	9066	3927	2489	1684	1301	882	544	163304
Opintotuki	93061	41486	35392	30149	26267	22705	20560	18563	16181	12925	317289
Kelan perhe-eläke	3413	2447	2338	2103	1941	1831	1725	1494	1320	1045	19657
Kotihoidontuki	13951	17119	16800	16399	15453	14449	12970	10832	8588	6542	133103
Lapsilisät	42076	54572	60519	63190	64226	65570	64989	59696	52998	47871	575707
Vanhempainpäiväraha	10990	12519	12639	12739	12353	11370	10130	8384	6670	5002	102796
Elatustuki	10141	16338	14655	11439	7978	6087	4574	3418	2344	1408	78382
Sairauspäiväraha	16381	15167	15131	15808	15954	16184	16482	16793	15708	13251	156859
Ansiosidonnainen työttömyysturva	60594	53702	49006	47300	46062	44079	42221	39844	34815	23007	440630
Työeläke	104972	175490	146834	117644	97831	86688	77345	70303	64778	69401	1011286
Asuntokuntia yhteensä	351565	315002	274438	251255	244673	239128	234731	233587	234974	238427	2617780

Tulolajin osuus bruttotuloista tuloa saaneilla, %	1	2	3	4	5	6	7	8	9	10	Yhteensä
Kelan vanhuuseläkkeet	36,7	22,3	14,7	10,6	8,7	7,1	6,2	5,3	4,3	2,4	12,2
Kelan työkyvyttömyyseläkkeet	48,6	30,5	18,3	13,6	11,0	9,4	7,8	6,8	5,8	3,4	16,2
Takuueläke	12,1	8,6	5,4	3,9	3,3	2,7	2,2	1,8	1,5	0,8	4,9
Työmarkkinatuki	39,8	24,1	15,1	10,9	8,4	6,7	5,4	4,3	3,6	2,5	15,6
Peruspäiväraha	29,5	15,8	10,7	8,1	6,4	5,3	4,3	3,5	2,8	1,9	9,4
Toimeentulotuki	20,4	14,9	11,3	9,0	7,2	5,7	4,9	3,9	3,5	2,3	12,4
Yleinen asumistuki	17,5	12,6	8,3	5,6	3,8	2,8	2,2	1,6	1,3	0,8	9,8
Eläkkeensaajien asumistuki	17,6	16,7	12,0	8,9	7,4	6,4	5,3	4,3	3,6	2,1	13,2
Opintotuki	24,3	9,7	6,2	4,3	3,3	2,6	2,1	1,6	1,3	0,9	5,1
Kelan perhe-eläke	7,5	6,3	4,5	3,5	3,1	2,7	2,4	2,1	1,8	1,1	3,0
Kotihoidontuki	14,8	9,7	6,8	5,2	4,1	3,4	2,8	2,3	2,0	1,2	4,3
Lapsilisät	12,0	9,0	6,7	5,1	4,1	3,3	2,8	2,3	1,9	1,1	3,4
Vanhempainpäiväraha	18,8	15,4	14,8	14,3	13,8	13,4	12,7	11,8	10,8	6,8	12,6
Elatustuki	9,8	8,5	6,7	5,3	4,1	3,4	2,9	2,4	2,0	1,3	5,0
Sairauspäiväraha	14,2	10,6	8,8	7,3	6,1	5,7	5,1	4,6	3,9	2,9	5,5
Ansiosidonnainen työttömyysturva	20,2	21,8	19,8	17,1	14,5	12,8	11,2	9,6	8,0	5,7	12,6
Työeläke	53,8	68,4	73,6	72,7	68,2	62,6	56,8	51,9	47,1	33,4	55,2