

# Perustoimeen- tulotuki siirtyy Kelaan – miten asiakas saa sosiaalityön palvelut?



TERVEYDEN JA  
HYVINVOINNIN LAITOS

*Julkaisu perustuu THL:n tutkimuskokonaisuuteen ”Sosiaalityön, vähimmäisturvan ja aktiivitoimien vaikuttavuus”. Tutkimuksessa arvioidaan toimeentulotuen Kela-siirron vaikutuksia asiakkaille, sosiaalityölle ja muulle palvelujärjestelmälle. Tutkimushanke toteutetaan vuosina 2015–2018.*

*Tässä julkaisussa keskitytään sosiaalityön asemaan perustoimeentulotuen Kela-siirron yhteydessä. Hankkeen ensimmäisen vaiheen raportti, jossa arvioidaan muutosta laajemmin, ilmestyy keväällä 2016.*

[www.thl.fi/sospoltutkimus](http://www.thl.fi/sospoltutkimus)

*Kirjoittajat:*

*Sanna Blomgren  
Jouko Karjalainen  
Pekka Karjalainen  
Minna Kivipelto  
Paula Saikkonen  
Peppi Saikku*

**Perustoimeentulotuen myöntäminen ja maksaminen siirtyy kunnista Kansaneläkelaitokseen vuoden 2017 alusta. Ehkäisevä ja täydentävä toimeentulotuki jää kuntien tehtäväksi. Toimeentulotuen rahoitusvastuut säilyvät ennallaan. Sosiaalityön tarpeessa olevien asiakkaiden tavoittaminen edellyttää kunnilta valmistautumista uudistukseen. Julkaisussa esitetään tutkimuksiin perustuva näkemys toimeentulotuen ja sosiaalityön nykytilanteesta sekä toimista, joita kunnat voivat tehdä asiakkaiden tilanteiden parantamiseksi ja sosiaalityön kehittämiseksi. Kuntapäätäjille ja sosiaalityön ammattilaisille esitetään, mitä on tehtävä ennen perustoimeentulotuen siirtoa Kelaan.**

**Sosiaalityön tulee olla sosiaalihuoltolain mukaisesti asiakkaiden tarpeisiin vastaavaa työtä. Sosiaalityössä on turvattava asiakkaan nopea pääsy palvelutarvearvioon, yhteisten toimenpiteiden hakeminen ajoissa sekä tavoitteisiin pohjautuva prosessimainen työtapaa sitä tarvitseville.**

## **Kuntien valmistautuminen toimeentulotuen uudistukseen 2017 – välittömät toimet**

- **Kuntien on parannettava sosiaalityön tarpeen tunnistamista eri palveluissa ja asiakkaiden ohjaamista sosiaalityöhön.** Valtakunnallisia ohjeistuksia Kelan ja kuntien välisestä yhteistyöstä valmistellaan parhaillaan. Kuntien on kuitenkin kehitettävä paikallisia käytäntöjä yhdessä TE-palvelujen, sosiaali- ja terveydenhuollon, kunnan muiden hallinnonalojen sekä järjestöjen ja yhdistysten kanssa. Käytäntöjen tulee olla valmiina vuoden 2017 alussa.

- **Asiakkaan tilanne kokonaisvaltaisesti haltuun.** Sosiaalityön ammattilaisten palveluita on siirrettävä pois toimistoista asuinalueille ja verkostoihin, joissa asiakkaiden tilanteisiin voidaan vaikuttaa parhaiten. Järjestöjen ja yhdistysten osallistava toiminta on liitettävä mukaan asiakkaiden tukemiseen. Osallisuutta ja hyvinvointia tuottavia hankkeita ja käytäntöjä on kehitettävä yhdessä järjestöjen, yhdistysten ja asukastoimijoiden kanssa.
- **Ehkäisevän ja täydentävän toimeentulotuen toimintatapojen ja sisältöjen uusiminen.** Kuntiin jäävän taloudellisen tuen ei tule perustua mekaaniseen, kirjalliseen hakumenettelyyn vaan ensisijaisesti asiakkaan ja sosiaalialan ammattilaisen kohtaamiseen ja sosiaalihuollon palvelutarvearvioon. Tuki on sosiaalityön väline, johon voidaan liittää myös muita asiakkaan hyvinvoinnin edistämiseen tarvittavia elementtejä, kuten aktiivi- tai kulttuuripassi.
- **Asiakaslähtöisyyden omaksuminen kaikessa sosiaalityön kehittämisessä.** Sosiaalitoimen asiakasraatien näkemykset on otettava huomioon sosiaalityön kehittämisessä ja arvioinnissa. Kuntaan tulee perustaa asiakasraati, jolle sitä vielä ole.

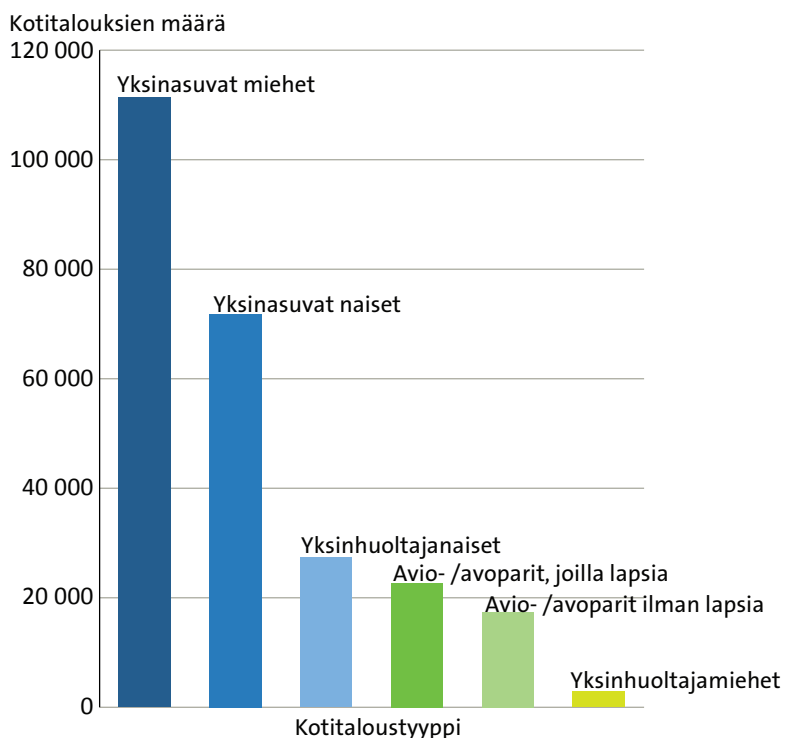
## Toimeentulotuen saajat

Vuonna 2014 toimeentulotukea myönnettiin 253 448 kotitaloudelle ja 393 336 henkilölle. Toimeentulotuen saaminen liittyy pitkäaikais-työttömyyteen, yksin asumiseen ja perusturvan varassa elämiseen. Marraskuussa 2014 toimeentulotukea saaneista 15–74-vuotiaista työttömien osuus oli 55,8 prosenttia. Yli kolmannes toimeentulotuen asiakkaista oli työvoimaan kuulumattomia (37 %), eli opiskelijoita, eläkeläisiä sekä omaisiaan tai lapsiaan hoitavia henkilöitä.

Toimeentulotuen saaminen keskittyy yhden hengen kotitalouksiin. Ryhmässä on miehiä enemmän kuin naisia. (Kuvio 1.)

**Kuvio 1**

**Toimeentulotukea saaneiden kotitalouksien lukumäärä kotitaloustyyppien mukaan 2014 (THL 2015a, 3).**



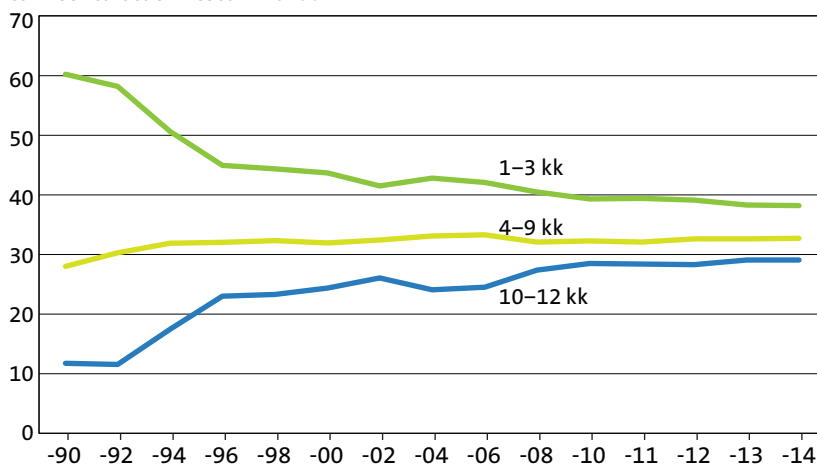
## Toimeentulotuen pitkittyminen ja asiakkaiden hyvinvointi

Lyhytkestoisesti (1–3 kuukautta) toimeentulotukea saaneiden kotitalouksien määrä on laskenut 1990-luvulta, mutta pitkäkestoisesti (10–12 kuukautta) toimeentulotukea saaneiden kotitalouksien määrä on lisääntynyt. (Kuvio 2.)

**Kuvio 2**

Varsinaista toimeentulotukea saaneiden kotitalouksien osuudet toimeentulotuen keston (kk) mukaan 1990–2014 (THL 2015a, 5).

Kotitalouksien osuus (%)  
toimeentulotuen keston mukaan

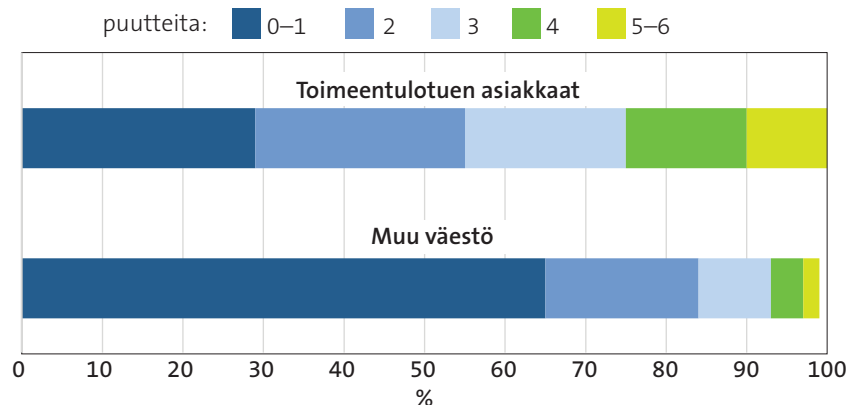


Toimeentulotuen rakennetta muutettiin lakimuutoksella (1218/2005) jakamalla toimeentulotuki perustoimeentulotukeen, täydentävään toimeentulotukeen ja ehkäisevään toimeentulotukeen. Taulukossa käytetään termiä varsinaisen toimeentulotuki (sisältää perustoimeentulotuen ja täydentävän toimeentulotuen) ajallisten vertailujen mahdollistamiseksi.

Syitä toimeentulotuen asiakkaiden vaikeiden tilanteiden pitkittymiseen on monia. Yksi syy on, että merkittäväällä osalla toimeentulotuen asiakkaista ei ole kyse ainoastaan pienituloisuudesta vaan moniulotteisemmasta huono-osaisuudesta, jolloin tarvitaan muutakin kuin taloudellista tukea. Lähes puolella toimeentulotuen asiakkaista on havaittu olevan puutetta vähintään kolmella hyvinvoinnin osa-alueella, kuten terveydessä, asumisessa tai elämänlaadussa. (Kuvio 3.)

**Kuvio 3**

Hyvinvoinnin puutteiden kasautuminen toimeentulotukiasiakkailla ja muulla väestöllä (%) (Hannikainen-Ingman ym. 2013, 107).



## Täydentävä ja ehkäisevä toimeentulotuki sosiaalityön välineenä

Sosiaalityön ammattilaiset kokevat toimeentulotuen tärkeäksi sosiaalityön välineeksi. Täydentävän ja ehkäisevän toimeentulotuen avulla voidaan edistää ihmisten itsenäistä selviytymistä ja tukea elämänhallintaa. Vuonna 2014 täydentävää toimeentulotukea sai yli 182 000 henkilöä ja ehkäisevää tukea yli 50 000 henkilöä. Menot olivat yli 72 miljoonaa euroa.

Käytännössä täydentävää ja ehkäisevää tukea myönnetään usein korjaavaan työhön. Täydentävän toimeentulotuen myöntäminen on monissa kunnissa tarkoin ohjeistettua ja kaavamaista. Sosiaalialan ammattilaiset eivät aina osaa tai pysty käyttämään tukea pitkäjänteisesti ja asiakkaan kokonaistilannetta edistävästi.

## Asiakkaiden tukeminen sosiaalityön menetelmin

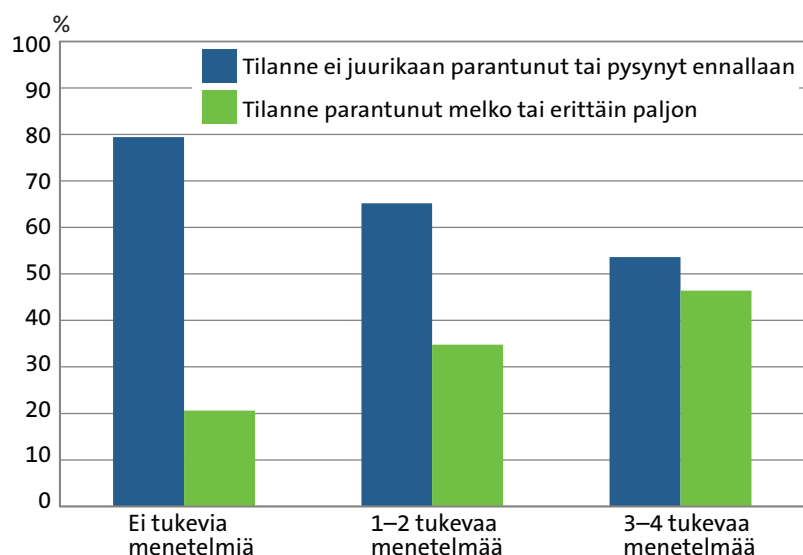
Sosiaalityössä tavoitteena on rakentaa asiakkaiden tarpeita vastaava sosiaalisen tuen ja palvelujen kokonaisuus. Sosiaalityö tähtää muutokseen, mutta toisinaan riittävä tavoite voi olla myös estää tilanteen huononeminen.

Sosiaalityössä erityisesti niin sanotut aktivointitoimet ovat lisääntyneet. Yksi keskeisimpiä aktivoinnin muotoja on kuntouttava työtoiminta, jonka osallistujamäärät ovat selvästi nousseet etenkin viime vuosina. Kuntouttavan työtoiminnan etuusia sai vuonna 2012 yhteensä 11 159 henkilöä, kun vuonna 2014 etuuden saajia oli 13 500 henkilöä. Asiakkaat tarvitsevat kuitenkin myös muunlaista sosiaalityön tukea kuin aktivointitoimia.

Sosiaalityössä tarvitaan asiakasta tukevaa keskustelua, osallisuuden vahvistamista sekä ratkaisujen ja voimavarojen etsimistä. Toimeentulotuen asiakkaita koskevassa tutkimuksessa havaittiin, että heidän taloutensa hallinta edistyi sitä paremmin, mitä useampaa sosiaalityön menetelmää käytettiin. Asiakkaan auttaminen 3–4 sosiaalityön menetelmällä edisti tilannetta tarkastelujaksolla lähes puolella asiakkaista melko tai erittäin paljon. (Kuvio 4.)

Kuvio 4

Asiakkaan toimeentulon ja taloustilanteen hallinnan parantuminen (%) asiakasta tukevien menetelmien käytön mukaan (Kivipelto ym. 2013).



*Sosiaalityön asiakkaiden tilanteiden paranemiselle on annettava aikaa.*

Kuntien sosiaalityön palveluita suunniteltaessa on huomioitava, että asiakkaiden tilanne muuttuu usein hitaasti niillä toimeentulotuen asiakkailta, joilla on taloudellisten vaikeuksien lisäksi muita ongelmia, kuten terveydentilaan, päihteisiin, mielenterveyteen ja elämänhallintaan liittyviä vaikeuksia. THL:n hankkeessa (Kivipelto ym. 2013) havaittiin, että yhdeksän kuukauden aikana noin kolmasosalla asiakkaista tilannetta saatiin parempaan suuntaan kyseisenä ajanjaksona. Sosiaalityön resurssien käyttöä suunniteltaessa on huomioitava, että asiakkaiden ongelmat voivat olla niin pitkittyneitä ja monimuotoisia, että pikaratkaisuja ei ole löydettävissä.

### Sosiaalityön nykytilanne

Sosiaalityön resursseja on kunnissa suunnattu pitkälti työttömyyden hoitoon sekä toimeentulotukeen. Kunnissa on esimerkkejä siitä, miten sosiaalityössä on pyritty tehostamaan toimeentulotuen käsittelyai-koja, asiakkaiden tarvearviointia, aktivointimääriä ja ”sakkolistalta” poistamisia.

Käytetyimmät menetelmät ja toimintatavat sosiaalityössä ovat neuvonta ja ohjaus, talouteen liittyvien ongelmien selvittely, erilaisten suunnitelmien tekeminen, palveluohjaus ja kuntouttava työtoiminta. Sosiaalityössä tiedostetaan työkäytäntöjen olevan liian toimistokeskeisiä. Hallinto, lait ja määräajat ohjaavat sosiaalityön toteuttamista. Esimerkiksi yhdyskuntatyö ja rakenteellinen sosiaalityö on kunnissa vähäistä.

Sosiaalityössä tehdään yhteistyötä useiden tahojen kanssa, mutta monin paikoin yhteistyö koetaan toimimattomaksi. Monia eri toimijoita sisältävissä hankkeissa sosiaalityön tehtäväksi on muotoutunut kokonaisvastuun kantajan rooli.

*Sosiaalityön asiantuntemukseen panostaminen lisää hyvinvointia kunnassa.*

Sosiaalityön tulee olla sosiaalihuoltolain mukaisesti asiakkaiden tarpeisiin vastaavaa työtä, jossa hyödynnetään sosiaalisen kuntoutuksen työorientaatiota. Keskeistä on asiakkaan nopea pääsy palvelutarvearvioon, yhteisten toimenpiteiden hakeminen ajoissa sekä tavoitteisiin pohjautuva prosessimainen työtapa sitä tarvitseville.

Kunnan kannattaa panostaa sosiaalityön asiantuntemukseen ja sen ylläpitämiseen. Kunnan hyvinvoinnin mittari on se, miten se huolehtii heikompiosaisistaan. Päätöksillä on vuosikymmenten mittaiset vaikutukset.

*Sosiaalihuoltolain mukainen tarvearviointi on edellytys vaikuttavalle sosiaalityölle.*

## Sosiaalityön tarvearvioinnissa kuntakohtaisia käytäntöjä

Toimeentulotuen siirto Kelaan on ollut esillä useaan otteeseen 1990-luvulta lähtien. Siirtoa on pohdittu, koska tuki on nähty nyky-muotoisena varsin sekavaksi ja epätasa-arvoiseksi.

Nykytilanne kunnissa on se, että perustoimeentulotuen käsittely on pääosin siirretty etuuskäsittelijöille. Asiakkaat hakevat tukea enimmäkseen kirjallisesti. Myös sähköinen hakumenettely on mahdollista erityisesti suurimmissa kunnissa. Etuuskäsittelyn ja sosiaalityön välillä on muodostettu kuntakohtaisia ratkaisuja, joilla sosiaalityön tarpeessa olevia asiakkaita pyritään tunnistamaan ja ohjaamaan sosiaalityön palveluihin:

- **Suora kontakti -malli:** etuuskäsittely ja sosiaalityö ovat yhteydessä tarpeen mukaan eikä asiakkaiden ohjaukseen ole erillisiä kriteerejä. Asiakas voidaan saattaa konkreettisesti sosiaalityöntekijän luo.
- **Huoli asiakas-malli:** kirjallista etuuskäsittelyä tekevät työntekijät ottavat yhteyttä sosiaalityöntekijään, jos toimeentulotukihakemuksesta nousee huoli jostain asiakkaasta. Etuuskäsittelyssä on käytössä esimerkiksi huolikriteerit, joiden pohjalta ohjaus sosiaalityöhön tehdään.
- **Front desk/back office -malli:** sosiaalityön tarvearviointi tehdään erillisessä tarpeiden arviointitiimissä. Tarvearviointitiimistä tehdään tarvittaessa ohjaus sosiaalityöntekijän vastaanotolle.

”Suora kontakti -malli” on käytössä lähinnä pienemmissä kunnissa, joissa toimeentulotukea hakeva asiakas voi asioida joustavasti haluamansa työntekijän kanssa. Suuremmat kunnat ovat tehostaneet toimintojaan erilaisten prosessien avulla. ”Front desk/back office” -mallissa sosiaalityötä tarvitsevien asiakkaiden määrittelyyn on kriteerit, joiden avulla ohjaus tehdään. Uusia tarvearviointiin liittyviä käytäntöjä kehitettäessä on huomioitava, että asiakkaiden tarpeet ja tilanteet ovat niin erilaisia, ettei yhteen malliin sitoutuminen ole suotavaa. Asiakkaiden tulee saada palvelut, vaikka he eivät esimerkiksi osaa hakea apua sähköisesti tai kirjallisesti.

## Kela-siirto muuttaa toimeentulotuen asiointia myös kunnassa

Arvioiden mukaan perustoimeentulotuen siirtäminen Kelan hoidettavaksi yhdenmukaistaa tuen hakemisen käytäntöjä valtakunnallisesti. Muutos parantaa asiakkaiden yhdenvertaisuutta ja oikeusturvaa. Perustoimeentulotuen hakeminen muuttuu helpommaksi erityisesti niille, joilla ei ole väliaikaisen tai odottamattoman tulovajeen lisäksi muuta palvelun tarvetta.

Kelasta saatava perustoimeentulotuki ei kata kaikkien hakijoiden taloudellisen tuen tarvetta. Kunnassa on varauduttava siihen, että osa asiakkaista tarvitsee perustoimeentulotuen lisäksi täydentävää tai ehkäisevää toimeentulotukea kunnasta.

*Kuntiin jäävä  
toimeentulotuki on  
kehitettävä sosiaalityön  
työvälineeksi.*

Perustoimeentulotuen siirtyminen Kelaan tarjoaa kunnille mahdollisuuden miettiä uudella tavalla ehkäisevän ja täydentävän tuen roolia sosiaalityössä. Tuen ei tule perustua mekaaniseen, kirjalliseen hakumenettelyyn vaan ensisijaisesti asiakkaan ja sosiaalialan ammattilaisen kohtaamiseen ja sosiaalihuollon palvelutarvearvioon. Sosiaalialan ammattilaisten tulee käyttää tukea yksilöllisen harkinnan mukaan erilaisissa tilanteissa ja eri tavoin. Asiakkaiden näkemyksiä ja kokemuksia on hyödynnettävä tuen kehittämisessä. Tuki on kehitettävä sosiaalityön välineeksi, johon voidaan liittää myös muita asiakkaan elämäntilanteen edistämiseen tarvittavia elementtejä, kuten aktiivitaikulttuuripassi.

### Asiakkaiden odotukset Kela-siirron tuomista muutoksista

Toimeentulotukea saaneet sosiaalityön asiakkaat toivovat, että heillä olisi nimetty virkailija, johon saa helposti yhteyden silloin, kun he tarvitsevat tukea ja apua. Asiakkaat kaipaavat ihmistä, jolla on aikaa kuunnella heitä. Asiakkaiden on saatava asiantuntevaa tietoa eri palveluista ja niiden sovittamisesta tarpeita vastaavaksi kokonaisuudeksi.

*Asiakkaat toivovat  
nimettyä työntekijää.*

Asiakkaat odottavat, että Kela-siirron myötä hakijoiden yhdenmukainen kohtelu ja päätösten ennustettavuus lisääntyvät. Asiakkaille on tärkeää, että etuudet maksetaan oikeansuuruisina ja ennustettavasti silloin kun on luvattu, sillä epävarmuudessa eläminen vähentää hyvinvointia. Kela-siirron myötä he odottavat, että toimeentulotuen hakemiseen nykyisin liittyvä häpeä lievenee ja kynnys tuen hakemiseen madaltuu.

Asiakkaiden näkökulmasta uhkana on, että Kelan jäykäksi koetut toimintatavat ja läpinäkymättömät prosessit saavat ihmiset tuntemaan entistä enemmän, että heidän toimeentulotuestaan päättää kasvo-ton järjestelmä, jonka toimintaa ei ymmärretä ja jonka päätöksistä ei uskalleta tai osata valittaa.

### Sosiaalityön uudistaminen

Sosiaalityö on muutosten keskellä. Toimeentulotuen siirto Kelaan, sosiaalihuoltolaki sekä sote-uudistus ovat tilaisuus vahvistaa sosiaalityön painoarvoa kuntalaisten hyvinvoinnin edistämässä. Kunnassa on tehtävä uudistuksia, joiden avulla sosiaalityön asiantuntemus saadaan parhaaseen mahdolliseen käyttöön:

- **Sosiaali- ja terveydenhuollon välillä aloitetaan konkreettinen yhteistyö asioiden hoitamiseen liittyvien esteiden kartoittamiseksi ja poistamiseksi.** Tavoitteena on, että asiakkaan asioiden hoitamista sujuvoitetaan ja tiedonkulkua parannetaan. Selvitetään, ovatko kaikki asiakkaan asioiden hoitamiseen liittyvät käytännöt tarpeellisia ja ajan tasalla kunnan eri toiminnoissa ja aiheuttavatko hallinnon siilot turhia ongelmia.

*Vaikuttavuustiedon pohjalta sosiaalityötä voidaan uudistaa asiakkaiden parhaaksi.*

- **Sosiaalityöntekijät keräävät ja analysoivat asiakkaita koskevaa hyvinvointitietoa.** Uuden sosiaalihuoltolain mukaisesti kunnan on tehtävä toimenpide-ehdotukset sosiaalisten ongelmien ehkäisemiseksi ja korjaamiseksi sekä kunnan asukkaiden asuin- ja toimintaympäristöjen kehittämiseksi asiakastyöstä saadun tiedon perusteella.
- **Sosiaalityön vaikuttavuus tuodaan esille systemaattisen vaikuttavuuden arvioinnin avulla.** Sosiaalityön vaikuttavuuden arviointi on käynnistettävä kaikissa kunnissa. Vaikuttavuustiedon keruu integroidaan asiakastietojärjestelmiin, joista se on saatavissa valtakunnalliseen ja alueelliseen tiedon tarpeeseen. Sosiaalityötä koskeva päätöksenteko pohjataan vaikuttavuustietoon, ei pelkästään välitömiä kustannuksia koskevaan tietoon

## KIRJALLISUUS

Blomgren, Sanna & Kivipelto, Minna (2012) Valtaistus. Valtakunnallinen aikuissosiaalityön kartoitus. Raportti 27/2012. Helsinki: Terveyden ja hyvinvoinnin laitos.

Karjalainen, Pekka & Kivipelto, Minna (2014) Yhdyskuntatyö kansalaisia kohtaamassa. Teoksessa: Haverinen, Riitta & Kuronen, Marjo & Pösö, Tarja (toim.) Sosiaalihuollon tila ja tulevaisuus. Tampere: Vastapaino, 219–240.

Hannikainen-Ingman, Katri & Kuivalainen, Susan & Sallila, Seppo (2013) Toimeentulotuen asiakkaiden elinolot ja hyvinvointi. Teoksessa: Kuivalainen, Susan (toim.) Toimeentulotuki 2010-luvulla. Tutkimus toimeentulotuen asiakkuudesta ja myöntämiskäytännöistä. Helsinki: Terveyden ja hyvinvoinnin laitos, 81–112.

Keskitalo, Elsa (2013) Tavoitteena aktiivinen kansalaisuus. Teoksessa: Karjalainen, Vappu & Keskitalo, Elsa (toim.) Kaikki työuralle! Työttömien aktiivipoliittikka Suomessa. Teema 18. Helsinki: Terveyden ja hyvinvoinnin laitos, 45–72.

Kivipelto, Minna & Blomgren, Sanna (2014) AVAIN-mittarin soveltuvuus toimeentulotuen vaikuttavuuden arvioinnissa – mittarin testaus Seinäjoen sosiaalivirastossa. Hallinnon Tutkimus (3), 225–242.

Kivipelto, Minna & Blomgren, Sanna & Karjalainen, Pekka & Saikkonen, Paula (toim.) (2013) Vaikuttavaa aikuissosiaalityötä – arviointimalleista mittareihin. Tutkimus- ja kehittämishankkeen loppuraportti. Raportti 8/2013. Helsinki: Terveyden ja hyvinvoinnin laitos.

Kivipelto, Minna & Saikkonen, Paula (2013) Tiedon tuotanto ja vaikuttavuustieto sosiaalityössä. Yhteiskuntapoliittikka (3), 313–321.

Kuivalainen, Susan (toim.) (2013) Toimeentulotuki 2010-luvulla. Tutkimus toimeentulotuen asiakkuudesta ja myöntämiskäytännöistä. Raportti 9/2013. Helsinki: Terveyden ja hyvinvoinnin laitos.

Saikkonen, Paula & Blomgren, Sanna & Karjalainen, Pekka & Kivipelto, Minna (2015). Poistaa-ko sosiaalityö huono-osaisuutta? Tutkimusjulkaisu 89. Helsinki: Kunnallisan kehittämissätiö.

Sosiaalihuoltolaki (2014) FINLEX 1301/2014. Helsinki: Sosiaali- ja terveysministeriö.

STM (1994) Vähimmäisturvatyöryhmän loppumuistio. Sosiaali- ja terveysministeriön työryhmämuistioita 25. Helsinki: Sosiaali- ja terveysministeriö.

STM (2009) Sosiaaliturvan uudistuskomitean (SATA) ehdotukset sosiaaliturvan uudistamiseksi. Selvityksiä 62. Helsinki: Sosiaali- ja terveysministeriö.

THL (2015a) Toimeentulotuki 2014. Tilastoraportti 27. Helsinki: Terveyden ja hyvinvoinnin laitos.

THL (2015b) Perusturvan riittävyyden arviointiraportti 2011–2015. Perusturvan riittävyyden II arviointiryhmä. Työpäpaperi 1/2015. Helsinki: Terveyden ja hyvinvoinnin laitos.

STM (2015c) Toimeentulotuen uudistamista selvittäneen työryhmän loppuraportti. Raportteja ja muistioita 28. Helsinki: Sosiaali- ja terveysministeriö.

Vogt, Ellen & Sjöholm, Mari (2014) Etuuskäsittelyä ja aikuissosiaalityötä. Toimeentulotuki- ja aikuissosiaalityön kuntakyselyn 2013 päätulokset. Kuntaliiton julkaisusarja 2. Helsinki: Kuntaliitto.

Terveyden ja hyvinvoinnin laitos  
PL 30 (Mannerheimintie 166)  
00271 Helsinki  
Puhelin: 020 610 6000

ISBN 978-952-302-607-0 (painettu)  
ISSN 1799-3938 (painettu)

ISBN 978-952-302-608-7 (verkkojulkaisu)  
ISSN 1799-3946 (verkkojulkaisu)

Lue verkkojulkaisu osoitteessa:  
[http://urn.fi/  
URN:ISBN:978-952-302-608-7](http://urn.fi/URN:ISBN:978-952-302-608-7)

[www.thl.fi/julkaisut](http://www.thl.fi/julkaisut)