



Toimeentulotukihakemusten käsittelyajat lokakuussa 2015

Päälöydökset

- Lokakuussa 2015 kunnat saivat käsiteltäväkseen noin 147 300 toimeentulotukihakemusta.
- Toimeentulotuen käsittelyaikojen noudattaminen lain mukaisissa määräaajoissa nopeutui huomattavasti verrattuna huhtikuuhun 2015
- Hakemuksien käsittelyaika ylitti 2015 lokakuussa 2,5 prosentissa tapauksia lakisääteisen seitsemän päivän määräajan, kun 2014 lokakuussa osuus oli 7,1 prosenttia.
- Käsittelyajat nopeutuivat tasaisesti koko maassa.

Toimeentulotukihakemusten käsittely on nopeutunut suuressa osassa kuntia

Lokakuussa 2015 kunnat saivat käsiteltäväkseen noin 147 300 toimeentulotukihakemusta, joista kiireellisiä arvioitiin olevan noin 11,8 prosenttia. Vuoden 2015 huhtikuussa hakemuksia oli noin 143 600, joista kiireellisiä arvioitiin olleen noin 10,6 prosenttia.

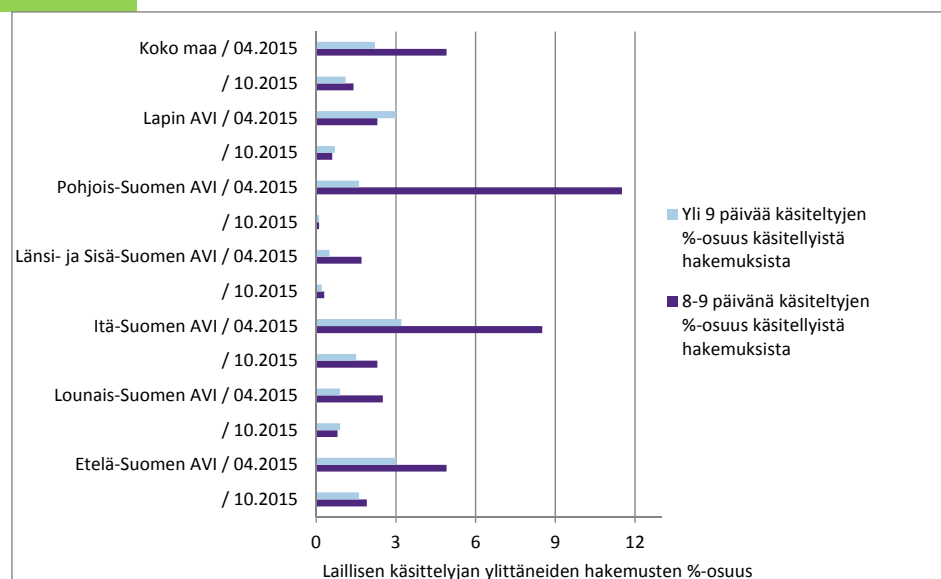
Lainmukaisten määräaikojen noudattaminen toimeentulotukihakemusten käsittelyssä nopeutui huomattavasti verrattuna huhtikuuhun 2015.

Hakemuksien käsittelyaika ylitti 2015 lokakuussa 2,5 prosentissa tapauksia lakisääteisen seitsemän päivän määräajan, kun 2015 huhtikuussa osuus oli 7,1 prosenttia. Käsittelyajat nopeutuivat tasaisesti koko maassa. Aiemmasta poiketen käsittelyajat eivät eronneet suuresti kaupunkimaisten ja muiden kuntien osalta.

Lokakuussa 2015 lisäselvityksiä pyydettiin 13 prosenttiin toimeentulotukihakemuksista. Lisäselvityspyynnöt lähetettiin lakisääteisen seitsemän päivän määräajassa 98 prosentissa tapauksista, kun puoli vuotta aiemmin osuus oli 94 prosenttia. Lokakuussa 2015 toimeentulotukiasiakas pääsi pyytäänsä henkilökohtaisiin keskusteluihin sosiaalityöntekijän tai -ohjaajan kanssa seitsemän päivän määräajassa 80 prosentissa kunnista. Tilanne oli sama puoli vuotta aiemmin.

Toimeentulotuen hakemusten käsittelyaikoja on seurattu vuoden 2014 huhtikuusta lähtien kahdesti vuodessa: huhtikuussa ja lokakuussa.

Kuvio 1. Toimeentulotuen laillisen käsittelyajan ylittäneiden hakemusten osuus aluehallintovirastoittain lokakuussa ja huhtikuussa 2015.



Ari Virtanen
+358 29 524 7378
ari.virtanen(at)thl.fi

Sirkka Kiuru
+358 29 524 7099
sirkka.kiuru(at)thl.fi



ISSN 2342-9070

Käsitteet ja määritelmät

Toimeentulotukihakemusten käsittelyajat

Toimeentulotuella tarkoitetaan toimeentulotukilain ([1412/1997](#)) mukaan kunnan varoista suoritettua sosiaali- huoltoon kuuluvaa viimesijaista tukea kotitaloudelle silloin, kun käytävissä ei ole tavanomaisia tuloja tai toimeentuloa turvaavia etuuksia tai ne eivät riitä turvaamaan henkilön ja perheen ihmisarvoisen elämän kan- nalta vähintään välttämätöntä toimeentuloa.

Toimeentulotuki muodostuu seuraavista eri tukimuodoista: perustoimeentulotuki, täydentävä toimeentulotuki ja ehkäisevä toimeentulotuki sekä kuntouttavaan työtoimintaan osallistuville maksettu toimintaraha ja matka- korvaukset.

Pakolaisille, paluumuuttajille ja turvapaikan hakijoille annettu toimeentulotuki jätettiin huhtikuun 2014 tie- donkeruun vaiheessa tilaston ulkopuolelle siltä osin, kun toimeentulotuki korvataan kokonaan valtion varoista. Tämä määrittely muutettiin lokakuun 2014 tiedonkeruusta lähtien.

Ahvenanmaan itsehallintolain ([1144/1991](#)) perusteella Ahvenanmaa on jätetty tämän tilastoinnin ulkopuolelle

Hakemuksen käsittelyaika: Asiakkaan jätettyä toimeentulotukihakemuksen kunnan on tehtävä toimeentulo- tukea koskeva päätös viivytyksettä, kuitenkin viimeistään seitsemäntenä arkipäivänä hakemuksen saapumises- ta.

Kiireellisen hakemuksen käsittelyaika: Kiireellisessä tapauksessa päätös on tehtävä käytävissä olevien tie- tojen perusteella samana tai viimeistään seuraavana arkipäivänä hakemuksen saapumisesta.

Lisäselvityspyyntö: Jos hakemus on puutteellinen, asiakkaalle on viimeistään seitsemäntenä arkipäivänä ha- kemuksen saapumisesta annettava tai lähetettävä yksilöity kehotus hakemuksen täydentämiseksi määräaj- sa.

Henkilökohtainen keskustelu: Toimeentulotukiasiakkaalla on oikeus päästä keskustelemaan henkilökohtaisesti (puhelimitse tai järjestetyn tapaamisen avulla) sosiaalityöntekijän/sosiaaliohjaajan kanssa viimeistään seitse- mäntenä arkipäivänä sen jälkeen, kun asiakas on tätä pyytänyt.

Kuntaryhmä: Kuntien tiedot on kerätty 1.1.2015 toteutuneiden kuntaliitosten perusteella. Tilastossa käyte- tään Tilastokeskuksen vuoden [2015 alueluokitusta](#), jossa kunnat jaetaan taajamaväestön osuuden ja suurim- man taajaman väkiluvun perusteella *kaupunkimaisiin kuntiin* (väestöstä vähintään 90 prosenttia asuu taaja- missa tai suurimman taajaman väkiluku on vähintään 15 000), *taajaan asuttuihin kuntiin* (väestöstä 60–90 prosenttia asuu taajamissa ja suurimman taajaman väkiluku on 4 000–15 000) ja *maaseutumaisiin kuntiin* (vä- estöstä alle 60 prosenttia asuu taajamissa ja suurimman taajaman väkiluku on alle 15 000 tai väestöstä vähin- tään 60 prosenttia mutta alle 90 prosenttia asuu taajamissa ja suurimman taajaman väkiluku on alle 4 000).

Vuonna 2015 enemmän kuin kaksi kolmesta suomalaisesta asui kaupunkimaisissa kunnissa ja vajaa kuudes joko taajaan asutuissa tai maaseutumaisissa kunnissa.

Maakunnat. Tilastossa käytetään Tilastokeskuksen vuoden 2015 alueluokitusta.

Aluehallintovirastot. Tilastoissa käytetään Tilastokeskuksen vuoden 2015 alueluokitusta.

Kunnat. Tilastossa käytetään Tilastokeskuksen vuoden 2015 alueluokitusta, jonka perusteella Manner-Suomessa oli 301 kuntaa.

Väestösuhteutus. Vuoden 2014 huhtikuun väestösuhteutus kohdistui edellisen vuoden viimeiseen päivän väestöön, minkä jälkeen suhteutus tapahtuu aina seurantajakson viimeisen viikon väestön suhteen.

Liitetaulukot

Liitetaulukko 1. Toimeentulotukihakemusten lukumäärät maakunnittain huhtikuu 2015 ja lokakuu 2015.

Liitetaulukko 2. Toimeentulotuen käsittelyajat maakunnittain huhtikuu 2015 ja lokakuu 2015.

Liitetaulukko 3. Toimeentulotukihakemuksiin liittyvien lisäselvityspyyntöjen lukumäärä maakunnittain huhtikuu 2015 ja lokakuu 2015.

Liitetaulukko 4. Toimeentulotuen käsittelyajat maakunnittain ja kunnittain huhtikuu 2015 ja lokakuu 2015.

Liitetaulukot

Toimeentulotukihakemusten käsittelyajat

Liitetaulukko 1. Toimeentulotukihakemusten lukumäärät maakunnittain huhtikuu 2015 ja lokakuu 2015

Toimeentulotukihakemukset seurantajaksoilla	04.2015				10.2015			
	Toimeentulotuki-hakemukset yhteensä	Yht. hakem., muutos edelliseen seurantajaksoon (%)	Yht. hakemuksia / 1000 asukasta	Kiireellisten hakemusten %-osuus hakemuksista	Toimeentulotuki-hakemukset yhteensä	Yht. hakem., muutos edelliseen seurantajaksoon (%)	Yht. hakemuksia / 1000 asukasta	Kiireellisten hakemusten %-osuus hakemuksista
Uusimaa	50 456	-4,7	31,3	23,5	55 897	10,8	34,5	25,7
Kanta-Häme	5 116	0,8	29,2	1,9	5 231	2,2	29,9	1,6
Päijät-Häme	5 506	-5,3	27,3	1,1	5 151	-6,4	25,5	4,7
Kymenlaakso	4 574	-0,7	25,5	2,6	4 341	-5,1	24,3	2,0
Etelä-Karjala	2 351	-8,1	17,9	3,9	2 249	-4,3	17,1	0,0
Varsinais-Suomi	10 691	6,9	22,6	2,0	10 723	0,3	22,6	2,0
Satakunta	5 008	-0,5	22,4	4,7	4 880	-2,6	21,9	1,7
Etelä-Savo	3 601	2,1	23,8	3,5	3 493	-3,0	23,2	3,0
Pohjois-Savo	5 448	-6,6	22,0	4,5	5 492	0,8	22,1	3,2
Pohjois-Karjala	7 604	1,8	46,1	13,0	6 609	-13,1	40,1	13,5
Pirkanmaa	11 670	8,4	23,2	2,2	12 473	6,9	24,6	2,1
Keski-Suomi	7 699	2,0	28,0	2,3	7 248	-5,9	26,3	2,4
Etelä-Pohjanmaa	3 466	-2,4	17,9	3,5	3 393	-2,1	17,6	2,6
Pohjanmaa	2 860	-2,5	15,8	1,8	2 818	-1,5	15,5	1,7
Keski-Pohjanmaa	974	-2,8	14,1	0,6	927	-4,8	13,4	0,3
Pohjois-Pohjanmaa	8 863	0,1	21,8	3,3	8 901	0,4	21,9	3,1
Kainuu	3 345	10,5	42,3	6,8	3 238	-3,2	41,2	5,0
Lappi	4 366	1,5	24,1	2,3	4 276	-2,1	23,6	2,5
Koko maa	143 598	-0,9	26,4	10,6	147 340	2,6	27,0	11,8

Liitetaulukko 2.

Toimeentulotuen käsittelyajat maakunnittain huhtikuu 2015 ja lokakuu 2015.

Toimeentulotukihakemusten käsittelyajat	04.2015				10.2015			
	0-7 päivänä käsiteltyjen %-osuus käs. hak. yht.	8-9 päivänä käsiteltyjen %-osuus käs. hak. yht.	Yli 9 päivää käsiteltyjen %-osuus käs. hak. yht.	Käsiteltyjen hakemusten määrä yhteensä	0-7 päivänä käsiteltyjen %-osuus käs. hak. yht.	8-9 päivänä käsiteltyjen %-osuus käs. hak. yht.	Yli 9 päivää käsiteltyjen %-osuus käs. hak. yht.	Käsiteltyjen hakemusten määrä yhteensä
Uusimaa	90,7	5,8	3,5	50 342	95,8	2,4	1,9	55 807
Kanta-Häme	92,3	4,8	2,9	5 074	97,6	1,0	1,4	5 191
Päijät-Häme	97,7	2,3	0,0	5 299	99,7	0,2	0,1	5 151
Kymenlaakso	97,4	0,3	2,2	4 453	99,8	0,2	0,0	4 203
Etelä-Karjala	98,6	0,7	0,7	2 351	99,6	0,4	0,0	2 249
Varsinais-Suomi	96,5	2,4	1,1	10 605	98,0	0,9	1,1	10 409
Satakunta	97,0	2,6	0,4	5 006	98,8	0,7	0,4	4 860
Etelä-Savo	85,1	11,9	2,9	3 601	98,1	1,6	0,3	3 490
Pohjois-Savo	91,1	6,5	2,4	5 259	99,1	0,4	0,5	5 308
Pohjois-Karjala	87,7	8,3	4,0	7 603	93,0	4,1	2,9	6 609
Pirkanmaa	97,0	2,5	0,5	11 571	99,4	0,5	0,2	12 337
Keski-Suomi	99,7	0,3	0,1	7 534	100,0	0,0	0,0	7 179
Etelä-Pohjanmaa	98,0	1,7	0,3	3 465	99,6	0,1	0,2	3 388
Pohjanmaa	95,4	2,7	1,9	2 852	99,1	0,4	0,6	2 808
Keski-Pohjanmaa	100,0	0,0	0,0	974	100,0	0,0	0,0	922
Pohjois-Pohjanmaa	83,2	16,0	0,8	8 468	99,8	0,1	0,0	8 800
Kainuu	96,3	0,1	3,6	3 345	99,7	0,1	0,2	3 205
Lappi	94,7	2,3	3,0	4 347	98,7	0,6	0,7	4 211
Koko maa	92,9	4,9	2,2	142 149	97,6	1,4	1,1	146 127

Liitetaulukko 3.

Toimeentulotukihakemuksiin liittyvien lisäselvityspyyntöjen lukumäärä maakunnittain huhtikuu 2015 ja lokakuu 2015.

Lisäselvityspyynnot toimeentulotukihakemuksiin	04.2015		10.2015	
	Lisäselvityspyyntöjen määrä yhteensä	7 päivän ylittäneiden %-osuus pyynnöistä yhteensä	Lisäselvityspyyntöjen määrä yhteensä	7 päivän ylittäneiden %-osuus pyynnöistä yhteensä
Uusimaa	4 983	7,9	6 331	2,7
Kanta-Häme	374	12,0	591	1,9
Päijät-Häme	614	0,2	669	0,0
Kymenlaakso	642	0,5	921	0,0
Etelä-Karjala	346	1,2	380	0,5
Varsinais-Suomi	1 214	5,4	1 456	3,0
Satakunta	364	0,5	2 811	3,1
Etelä-Savo	387	14,7	382	3,9
Pohjois-Savo	488	1,4	786	0,9
Pohjois-Karjala	446	5,6	270	4,1
Pirkanmaa	1 557	3,3	1 767	2,5
Keski-Suomi	501	0,2	475	0,0
Etelä-Pohjanmaa	227	0,9	312	0,3
Pohjanmaa	276	9,1	292	4,5
Keski-Pohjanmaa	44	0,0	48	0,0
Pohjois-Pohjanmaa	545	20,7	733	0,4
Kainuu	583	0,9	537	0,4
Lappi	290	10,3	503	0,8
Koko maa	13 881	6,0	19 264	2,1

Liitetaulukko 4. Toimeentulotuen käsittelyajat maakunnittain ja kunnittain huhtikuu 2015 ja lokakuu 2015

Toimeentulotukihakemusten käsittelyajat			04.2015				10.2015			
			0-7 päivänä käsiteltyjen %-osuus kas. hak. yht.	8-9 päivänä käsiteltyjen %-osuus kas. hak. yht.	Yli 9 päivää käsiteltyjen %-osuus kas. hak. yht.	Käsiteltyjen hakemusten määrä yhteensä	0-7 päivänä käsiteltyjen %-osuus kas. hak. yht.	8-9 päivänä käsiteltyjen %-osuus kas. hak. yht.	Yli 9 päivää käsiteltyjen %-osuus kas. hak. yht.	Käsiteltyjen hakemusten määrä yhteensä
Etelä-Suomen AVI	Kaupunkimaiset kunnat	Espoo	87,8	10,1	2,1	6 407	96,1	1,4	2,5	7 342
		Forssa	99,6	0,4	0,0	563	100,0	0,0	0,0	481
		Hamina	100,0	0,0	0,0	419	100,0	0,0	0,0	458
		Hanko	98,2	0,4	1,4	277	98,7	0,0	1,3	234
		Heinola	98,7	1,3	0,0	551	98,6	1,1	0,4	553
		Helsinki	91,0	3,9	5,1	22 093	94,4	3,4	2,3	25 993
		Hollola	100,0	0,0	0,0	324	99,6	0,4	0,0	278
		Hyvinkää	66,3	30,0	3,6	1 132	93,2	6,6	0,2	1 146
		Hämeenlinna	93,9	3,3	2,8	2 479	96,2	1,3	2,5	2 712
		Imatra	99,6	0,0	0,4	452	100,0	0,0	0,0	458
		Järvenpää	86,8	12,8	0,5	1 286	99,2	0,5	0,3	1 394
		Kauniainen	100,0	0,0	0,0	128	98,2	0,9	0,9	112
		Kerava	57,6	26,4	15,9	1 275	94,2	0,7	5,1	1 156
		Kirkkonummi	95,6	3,1	1,3	1 022	97,6	1,0	1,4	984
		Kotka	93,5	0,6	5,8	1 696	100,0	0,0	0,0	1 514
		Kouvola	99,9	0,1	0,0	2 078	99,7	0,3	0,0	1 965
		Lahti	96,7	3,3	0,0	3 506	99,9	0,0	0,0	3 374
		Lappeenranta	98,1	1,1	0,8	1 585	99,3	0,6	0,1	1 465
		Lohja	68,5	28,6	2,9	1 269	99,4	0,2	0,3	1 207
		Porvoo	99,9	0,1	0,0	1 682	99,3	0,1	0,6	1 929
		Riihimäki	83,1	13,5	3,5	944	98,0	1,6	0,4	948
		Tuusula	76,4	6,4	17,2	605	82,2	12,4	5,4	590
		Vantaa	100,0	0,0	0,0	9 840	99,3	0,6	0,0	10 279
		Kunnat	91,8	5,1	3,1	61 613	96,6	1,9	1,5	66 572
	Taajaan asutut kunnat	Asikkala	100,0	0,0	0,0	103	100,0	0,0	0,0	121
		Hattula	99,3	0,0	0,7	136	100,0	0,0	0,0	132
		Janakkala	84,4	6,5	9,1	495	99,2	0,2	0,6	496
		Karkkila	91,6	5,5	2,9	273	98,6	1,0	0,3	290
		Loviisa	98,1	1,9	0,0	366	99,4	0,0	0,6	344
		Mäntsälä	100,0	0,0	0,0	210	96,5	0,0	3,5	229
		Nastola	100,0	0,0	0,0	232	99,2	0,4	0,4	253
		Nurmijärvi	99,4	0,6	0,0	644	95,7	4,2	0,2	621
		Orimattila	100,0	0,0	0,0	301	100,0	0,0	0,0	297
		Raasepori	93,4	0,3	6,3	588	92,2	4,2	3,6	645
		Sipoo	89,6	9,3	1,0	193	31,1	12,9	56,0	209
		Vihti	84,4	12,4	3,2	723	99,0	0,9	0,1	802
		Kunnat	93,3	3,9	2,7	4 264	94,4	2,1	3,5	4 439
	Maaseutumaiset kunnat	Askola	98,0	0,0	2,0	51	95,6	4,4	0,0	45
		Hartola	100,0	0,0	0,0	79	100,0	0,0	0,0	78
		Hausjärvi	100,0	0,0	0,0	108	100,0	0,0	0,0	107
		Humppila	100,0	0,0	0,0	36	100,0	0,0	0,0	34
		Hämeenkoski	100,0	0,0	0,0	19	100,0	0,0	0,0	25
		Iitti	100,0	0,0	0,0	105	98,3	0,9	0,9	116
		Inkoo	91,8	0,0	8,2	73	100,0	0,0	0,0	55
		Jokioinen	100,0	0,0	0,0	95	100,0	0,0	0,0	89
		Kärkölä	100,0	0,0	0,0	94	100,0	0,0	0,0	69
		Lapinjärvi	96,0	4,0	0,0	50	100,0	0,0	0,0	49
		Lemi	100,0	0,0	0,0	31	100,0	0,0	0,0	27
		Loppi	100,0	0,0	0,0	110	100,0	0,0	0,0	103
		Luumäki	100,0	0,0	0,0	49	100,0	0,0	0,0	47
		Miehikkälä	100,0	0,0	0,0	46	100,0	0,0	0,0	46
		Myrskylä	100,0	0,0	0,0	31	100,0	0,0	0,0	27
		Padasjoki	100,0	0,0	0,0	37	100,0	0,0	0,0	27
		Parikkala	100,0	0,0	0,0	68	100,0	0,0	0,0	74
		Pornainen	100,0	0,0	0,0	30	100,0	0,0	0,0	30
		Pukkila	100,0	0,0	0,0	18	100,0	0,0	0,0	15
		Pyhtää	97,5	2,5	0,0	40	97,7	2,3	0,0	43
		Rautjärvi	97,6	0,0	2,4	41	100,0	0,0	0,0	37
		Ruokolahti	100,0	0,0	0,0	44	100,0	0,0	0,0	54
		Savitaipale	100,0	0,0	0,0	34	100,0	0,0	0,0	45
		Siuntio	98,7	1,3	0,0	76	100,0	0,0	0,0	80
		Sysmä	100,0	0,0	0,0	53	100,0	0,0	0,0	76
		Taipalsaari	100,0	0,0	0,0	47	100,0	0,0	0,0	42
		Tammela	100,0	0,0	0,0	74	100,0	0,0	0,0	68
		Virolahti	100,0	0,0	0,0	69	100,0	0,0	0,0	61

Toimeentulotukihakemusten käsittelyajat			04.2015				10.2015			
			0-7 päivänä käsiteltyjen %-osuus käs. hak. yht.	8-9 päivänä käsiteltyjen %-osuus käs. hak. yht.	Yli 9 päivää käsiteltyjen %-osuus käs. hak. yht.	Käsiteltyjen hakemusten määrä yhteensä	0-7 päivänä käsiteltyjen %-osuus käs. hak. yht.	8-9 päivänä käsiteltyjen %-osuus käs. hak. yht.	Yli 9 päivää käsiteltyjen %-osuus käs. hak. yht.	Käsiteltyjen hakemusten määrä yhteensä
		Ypäjä	100,0	0,0	0,0	34	100,0	0,0	0,0	21
		Kunnat	99,3	0,2	0,5	1 642	99,7	0,3	0,1	1 590
		Kuntaryhmat	92,1	4,9	3,0	67 519	96,5	1,9	1,6	72 601
Lounais-Suomen AVI	Kaupunkimaiset kunnat	Harjavalta	90,2	7,6	2,2	225	100,0	0,0	0,0	199
		Kaarina	100,0	0,0	0,0	641	100,0	0,0	0,0	618
		Pori	98,3	1,3	0,5	2 065	98,3	1,0	0,7	2 218
		Raisio	97,4	2,2	0,4	1 179	96,5	3,2	0,3	1 157
		Rauma	100,0	0,0	0,0	911	100,0	0,0	0,0	832
		Salo	94,8	4,9	0,3	880	99,6	0,3	0,1	914
		Turku	96,2	2,3	1,5	5 402	97,6	0,7	1,7	5 250
		Kunnat	97,0	2,1	0,9	11 303	98,1	0,9	1,0	11 188
	Taajaan asutut kunnat	Eura	56,5	43,5	0,0	161	92,9	7,1	0,0	155
		Huittinen	100,0	0,0	0,0	229	99,6	0,0	0,4	258
		Kankaanpää	98,3	1,1	0,6	176	100,0	0,0	0,0	162
		Laitila	100,0	0,0	0,0	91	100,0	0,0	0,0	153
		Lieto	97,1	0,5	2,5	204	99,5	0,0	0,5	211
		Loimaa	99,7	0,3	0,0	286	99,6	0,4	0,0	250
		Masku	95,4	3,1	1,5	65	100,0	0,0	0,0	58
		Naantali	83,8	11,8	4,3	414	99,8	0,0	0,2	415
		Nakkila	100,0	0,0	0,0	139	97,9	0,0	2,1	145
		Paimio	99,0	0,0	1,0	207	98,6	0,0	1,4	208
		Parainen	98,9	1,1	0,0	181	92,7	2,6	4,7	192
		Ulvila	99,6	0,4	0,0	245	99,6	0,0	0,4	266
		Uusikaupunki	100,0	0,0	0,0	255	99,3	0,7	0,0	284
		Kunnat	94,2	4,8	1,0	2 653	98,6	0,7	0,7	2 757
	Maaseutumaiset kunnat	Aura	100,0	0,0	0,0	50	100,0	0,0	0,0	52
		Eurajoki	98,2	1,8	0,0	337	100,0	0,0	0,0	73
		Honkajoki	100,0	0,0	0,0	20	100,0	0,0	0,0	19
		Jämijärvi	100,0	0,0	0,0	11	100,0	0,0	0,0	11
		Karvia	96,3	0,0	3,7	27	100,0	0,0	0,0	25
		Kemiönsaari	96,8	2,1	1,1	95	93,4	3,9	2,6	76
		Kokemäki	93,4	3,9	2,8	181	99,0	1,0	0,0	196
		Koski Tl	100,0	0,0	0,0	31	100,0	0,0	0,0	7
		Kustavi	100,0	0,0	0,0	17	100,0	0,0	0,0	18
		Köyliö	100,0	0,0	0,0	55	100,0	0,0	0,0	86
		Luvia	100,0	0,0	0,0	42	100,0	0,0	0,0	45
		Marttila	100,0	0,0	0,0	25	100,0	0,0	0,0	29
		Merikarvia	100,0	0,0	0,0	57	100,0	0,0	0,0	55
		Mynämäki	99,1	0,9	0,0	117	99,2	0,0	0,8	119
		Nousiainen	97,1	2,9	0,0	34	100,0	0,0	0,0	38
		Oripää	100,0	0,0	0,0	22	100,0	0,0	0,0	20
		Pomarkku	100,0	0,0	0,0	25	100,0	0,0	0,0	21
		Pyhäranta	100,0	0,0	0,0	14	100,0	0,0	0,0	13
		Pöytyä	100,0	0,0	0,0	83	100,0	0,0	0,0	73
		Rusko	92,3	7,7	0,0	26	89,7	10,3	0,0	29
		Sauvo	100,0	0,0	0,0	41	100,0	0,0	0,0	28
		Siikainen	100,0	0,0	0,0	18	100,0	0,0	0,0	15
		Somero	100,0	0,0	0,0	188	100,0	0,0	0,0	136
		Säkylä	100,0	0,0	0,0	82	98,7	0,0	1,3	79
		Taivassalo	100,0	0,0	0,0	11	100,0	0,0	0,0	19
		Vehmaa	100,0	0,0	0,0	46	97,6	0,0	2,4	42
		Kunnat	98,4	1,1	0,4	1 655	99,0	0,6	0,4	1 324
	Kuntaryhmat		96,6	2,5	0,9	15 611	98,3	0,8	0,9	15 269
Itä-Suomen AVI	Kaupunkimaiset kunnat	Iisalmi	100,0	0,0	0,0	528	100,0	0,0	0,0	457
		Joensuu	82,4	12,0	5,6	4 732	89,8	6,1	4,1	3 936
		Kuopio	83,8	11,3	4,9	2 259	99,2	0,3	0,5	2 607
		Mikkeli	68,3	25,5	6,1	1 614	96,1	3,3	0,5	1 555
		Savonlinna	100,0	0,0	0,0	811	100,0	0,0	0,0	791
		Varkaus	92,4	7,5	0,1	749	99,8	0,0	0,2	561
		Kunnat	83,5	12,1	4,5	10 693	95,1	3,0	1,8	9 907
	Taajaan asutut kunnat	Kontiolahti	96,2	1,8	2,0	395	98,1	0,8	1,1	365
		Lieksa	97,9	0,4	1,7	764	96,6	0,3	3,1	716
		Nurmes	99,5	0,0	0,5	221	100,0	0,0	0,0	206
		Outokumpu	85,8	11,5	2,7	451	90,1	9,2	0,7	292
		Pieksämäki	100,0	0,0	0,0	413	99,2	0,8	0,0	373
		Sillinjärvi	91,7	7,1	1,2	325	99,4	0,6	0,0	359
		Suonenjoki	100,0	0,0	0,0	194	100,0	0,0	0,0	192

Toimeentulotukihakemusten käsittelyajat		04.2015				10.2015				
		0-7 päivänä käsiteltyjen %-osuus käs. hak. yht.	8-9 päivänä käsiteltyjen %-osuus käs. hak. yht.	Yli 9 päivää käsiteltyjen %-osuus käs. hak. yht.	Käsiteltyjen hakemusten määrä yhteensä	0-7 päivänä käsiteltyjen %-osuus käs. hak. yht.	8-9 päivänä käsiteltyjen %-osuus käs. hak. yht.	Yli 9 päivää käsiteltyjen %-osuus käs. hak. yht.	Käsiteltyjen hakemusten määrä yhteensä	
	Kunnat	95,5	3,1	1,4	2 763	97,4	1,5	1,1	2 503	
Maaseutumaiset	Enonkoski	100,0	0,0	0,0	32	100,0	0,0	0,0	32	
kunnat	Heinävesi	98,6	0,0	1,4	141	100,0	0,0	0,0	121	
	Hirvensalmi	74,1	20,7	5,2	58	96,8	1,6	1,6	63	
	Ilomantsi	100,0	0,0	0,0	116	98,1	0,0	1,9	105	
	Joroinen	97,4	2,6	0,0	78	100,0	0,0	0,0	58	
	Juankoski	96,4	2,7	0,9	112	81,3	11,5	7,3	96	
	Juuka	98,8	0,0	1,2	167	100,0	0,0	0,0	191	
	Juva	100,0	0,0	0,0	96	100,0	0,0	0,0	96	
	Kaavi	100,0	0,0	0,0	66	100,0	0,0	0,0	56	
	Kangasniemi	98,9	1,1	0,0	90	100,0	0,0	0,0	88	
	Keitele	100,0	0,0	0,0	60	100,0	0,0	0,0	50	
	Kitee	100,0	0,0	0,0	219	100,0	0,0	0,0	216	
	Kiuruvesi	100,0	0,0	0,0	148	100,0	0,0	0,0	125	
	Lapinlahti	95,4	2,1	2,6	194	97,8	0,4	1,8	226	
	Leppävirta	99,5	0,5	0,0	191	100,0	0,0	0,0	174	
	Liperi	100,0	0,0	0,0	213	100,0	0,0	0,0	193	
	Mäntyharju	100,0	0,0	0,0	134	99,2	0,0	0,8	133	
	Pertunmaa	100,0	0,0	0,0	16	95,2	0,0	4,8	21	
	Pielavesi	95,7	1,4	2,9	70	100,0	0,0	0,0	58	
	Polvijärvi	100,0	0,0	0,0	152	100,0	0,0	0,0	175	
	Puumala	90,9	4,5	4,5	22	100,0	0,0	0,0	21	
	Rantasalmi	98,1	1,9	0,0	54	100,0	0,0	0,0	68	
	Rautalampi	100,0	0,0	0,0	80	100,0	0,0	0,0	78	
	Rautavaara	97,7	0,0	2,3	43	100,0	0,0	0,0	39	
	Räikkylä	100,0	0,0	0,0	32	98,1	0,0	1,9	53	
	Sonkajärvi	100,0	0,0	0,0	83	100,0	0,0	0,0	69	
	Sulkava	97,6	0,0	2,4	42	100,0	0,0	0,0	70	
	Tervo	100,0	0,0	0,0	17	100,0	0,0	0,0	18	
	Tohmajärvi	99,0	1,0	0,0	101	100,0	0,0	0,0	127	
	Tuusniemi	100,0	0,0	0,0	51	100,0	0,0	0,0	52	
	Valtimo	100,0	0,0	0,0	40	100,0	0,0	0,0	34	
	Vesanto	100,0	0,0	0,0	40	100,0	0,0	0,0	41	
	Vieremä	100,0	0,0	0,0	49	100,0	0,0	0,0	50	
	Kunnat	98,5	0,9	0,6	3 007	99,0	0,4	0,6	2 997	
	Kuntaryhmät	88,2	8,5	3,2	16 463	96,2	2,3	1,5	15 407	
Länsi- ja Sisä-Suomen AVI	Kaupunkimaiset	Jyväskylä	99,9	0,1	0,0	4 504	100,0	0,0	0,0	4 315
	kunnat	Kangasala	98,9	0,8	0,3	378	90,8	8,9	0,3	381
		Kaskinen	100,0	0,0	0,0	9	90,0	0,0	10,0	20
		Kokkola	100,0	0,0	0,0	615	100,0	0,0	0,0	576
		Lempäälä	97,6	1,8	0,6	336	98,9	0,6	0,6	361
		Nokia	98,1	1,8	0,2	570	99,7	0,2	0,2	631
		Pietarsaari	99,8	0,2	0,0	479	100,0	0,0	0,0	475
		Pirkkala	96,9	3,1	0,0	260	97,6	2,4	0,0	248
		Seinäjoki	97,1	2,3	0,6	1 243	99,7	0,3	0,0	1 243
		Tampere	95,7	3,8	0,5	6 459	100,0	0,0	0,0	6 952
		Vaasa	92,2	4,6	3,1	1 638	98,8	0,4	0,7	1 610
		Valkeakoski	100,0	0,0	0,0	241	100,0	0,0	0,0	440
		Ylöjärvi	100,0	0,0	0,0	518	99,4	0,6	0,0	489
	Kunnat	97,2	2,2	0,6	17 250	99,6	0,3	0,1	17 741	
	Taajaan asutut	Akaa	95,4	1,8	2,8	457	95,8	1,2	3,0	573
	kunnat	Hämeenkyrö	100,0	0,0	0,0	174	100,0	0,0	0,0	172
		Ilmajoki	99,3	0,7	0,0	148	99,2	0,0	0,8	122
		Jämsä	100,0	0,0	0,0	460	100,0	0,0	0,0	480
		Kauhajoki	100,0	0,0	0,0	355	100,0	0,0	0,0	329
		Kauhava	100,0	0,0	0,0	319	100,0	0,0	0,0	261
		Keuruu	100,0	0,0	0,0	230	100,0	0,0	0,0	212
		Kurikka	91,1	8,9	0,0	292	99,5	0,0	0,5	221
		Laihia	100,0	0,0	0,0	142	100,0	0,0	0,0	135
		Lapua	100,0	0,0	0,0	163	97,8	0,4	1,9	268
		Laukaa	98,5	1,2	0,3	329	100,0	0,0	0,0	291
		Mustasaari	100,0	0,0	0,0	53	100,0	0,0	0,0	76
		Muurame	97,0	1,5	1,5	135	100,0	0,0	0,0	112
		Mänttä-Vilppula	100,0	0,0	0,0	350	100,0	0,0	0,0	302
		Orivesi	100,0	0,0	0,0	189	100,0	0,0	0,0	208
		Parkano	92,8	1,8	5,4	111	100,0	0,0	0,0	113
		Sastamala	100,0	0,0	0,0	509	99,4	0,6	0,0	506

Toimeentulotukihakemusten käsittelyajat		04.2015				10.2015				
		0-7 päivänä käsiteltyjen %-osuus käs. hak. yht.	8-9 päivänä käsiteltyjen %-osuus käs. hak. yht.	Yli 9 päivää käsiteltyjen %-osuus käs. hak. yht.	Käsiteltyjen hakemusten määrä yhteensä	0-7 päivänä käsiteltyjen %-osuus käs. hak. yht.	8-9 päivänä käsiteltyjen %-osuus käs. hak. yht.	Yli 9 päivää käsiteltyjen %-osuus käs. hak. yht.	Käsiteltyjen hakemusten määrä yhteensä	
	Äänekoski	100,0	0,0	0,0	683	100,0	0,0	0,0	627	
	Kunnat	98,7	0,8	0,4	5 099	99,3	0,2	0,5	5 008	
Maaseutumaiset kunnat	Alajärvi	99,4	0,6	0,0	181	100,0	0,0	0,0	203	
	Alavus	100,0	0,0	0,0	274	100,0	0,0	0,0	253	
	Evijärvi	100,0	0,0	0,0	30	100,0	0,0	0,0	31	
	Halsua	100,0	0,0	0,0	12	100,0	0,0	0,0	17	
	Hankasalmi	97,9	2,1	0,0	97	100,0	0,0	0,0	101	
	Ikaalinen	100,0	0,0	0,0	151	100,0	0,0	0,0	156	
	Isojoki	100,0	0,0	0,0	16	100,0	0,0	0,0	33	
	Isokyrö	100,0	0,0	0,0	80	98,6	1,4	0,0	74	
	Jalasjärvi	97,7	0,8	1,6	128	100,0	0,0	0,0	112	
	Joutsa	96,0	4,0	0,0	149	100,0	0,0	0,0	153	
	Juupajoki	100,0	0,0	0,0	57	100,0	0,0	0,0	56	
	Kannonkoski	100,0	0,0	0,0	13	100,0	0,0	0,0	17	
	Kannus	100,0	0,0	0,0	126	100,0	0,0	0,0	123	
	Karjajoki	100,0	0,0	0,0	23	100,0	0,0	0,0	19	
	Karstula	100,0	0,0	0,0	88	100,0	0,0	0,0	86	
	Kaustinen	100,0	0,0	0,0	82	100,0	0,0	0,0	73	
	Kihniö	98,0	0,0	2,0	50	100,0	0,0	0,0	34	
	Kinnula	100,0	0,0	0,0	34	100,0	0,0	0,0	30	
	Kivijärvi	100,0	0,0	0,0	22	100,0	0,0	0,0	29	
	Konnevesi	100,0	0,0	0,0	42	100,0	0,0	0,0	65	
	Korsnäs	100,0	0,0	0,0	19	100,0	0,0	0,0	18	
	Kristiinankaupunki	100,0	0,0	0,0	79	100,0	0,0	0,0	66	
	Kruunupyö	100,0	0,0	0,0	47	100,0	0,0	0,0	55	
	Kuhmoinen	100,0	0,0	0,0	27	100,0	0,0	0,0	23	
	Kuortane	96,0	4,0	0,0	25	100,0	0,0	0,0	33	
	Kyyjärvi	100,0	0,0	0,0	16	100,0	0,0	0,0	13	
	Lappajärvi	100,0	0,0	0,0	29	100,0	0,0	0,0	25	
	Lestijärvi	100,0	0,0	0,0	15	100,0	0,0	0,0	22	
	Luhanka	100,0	0,0	0,0	9	100,0	0,0	0,0	6	
	Luoto	100,0	0,0	0,0	21	100,0	0,0	0,0	11	
	Maalahti	100,0	0,0	0,0	63	94,2	3,8	1,9	52	
	Multia	100,0	0,0	0,0	33	100,0	0,0	0,0	13	
	Närpiö	100,0	0,0	0,0	79	100,0	0,0	0,0	62	
	Pedersören kunta	100,0	0,0	0,0	40	100,0	0,0	0,0	50	
	Perho	100,0	0,0	0,0	38	100,0	0,0	0,0	33	
	Petäjävesi	100,0	0,0	0,0	86	100,0	0,0	0,0	83	
	Pihtiäpudas	100,0	0,0	0,0	117	100,0	0,0	0,0	114	
	Punkalaidun	98,5	1,5	0,0	68	100,0	0,0	0,0	65	
	Pälkäne	99,0	1,0	0,0	99	100,0	0,0	0,0	103	
	Ruovesi	98,1	0,0	1,9	53	100,0	0,0	0,0	52	
	Saarijärvi	99,5	0,0	0,5	222	100,0	0,0	0,0	185	
	Soini	100,0	0,0	0,0	24	100,0	0,0	0,0	20	
	Teuva	100,0	0,0	0,0	80	100,0	0,0	0,0	81	
	Toholampi	100,0	0,0	0,0	41	100,0	0,0	0,0	41	
	Toivakka	96,2	3,8	0,0	26	100,0	0,0	0,0	26	
	Urjala	99,7	0,3	0,0	308	100,0	0,0	0,0	259	
	Uurainen	93,9	6,1	0,0	49	100,0	0,0	0,0	42	
Uusikaarlepyy	100,0	0,0	0,0	52	100,0	0,0	0,0	45		
Vesilahti	87,2	8,5	4,3	47	96,6	0,0	3,4	29		
Veteli	100,0	0,0	0,0	45	100,0	0,0	0,0	37		
Viitasaari	100,0	0,0	0,0	163	100,0	0,0	0,0	156		
Vimpeli	100,0	0,0	0,0	34	100,0	0,0	0,0	37		
Virrat	99,5	0,5	0,0	186	100,0	0,0	0,0	207		
Vöyri	94,1	2,0	3,9	51	98,3	0,0	1,7	59		
Ähtäri	99,0	1,0	0,0	101	100,0	0,0	0,0	97		
	Kunnat	99,2	0,6	0,2	4 047	99,8	0,1	0,1	3 885	
	Kuntaryhmät	97,8	1,7	0,5	26 396	99,6	0,3	0,2	26 634	
Pohjois-Suomen AVI	Kaupunkimaiset kunnat	Kajaani	95,4	0,1	4,5	2 216	99,6	0,1	0,3	2 162
		Kempele	99,5	0,0	0,5	184	100,0	0,0	0,0	182
		Oulu	69,0	29,5	1,5	4 571	99,8	0,1	0,0	4 953
	Taajaan asutut kunnat	Raahen kunnat	100,0	0,0	0,0	787	100,0	0,0	0,0	793
		Haapajärvi	100,0	0,0	0,0	152	100,0	0,0	0,0	135
		Ii	100,0	0,0	0,0	164	98,6	1,4	0,0	146
		Kalajoki	98,5	1,5	0,0	136	100,0	0,0	0,0	115

Toimeentulotukihakemusten käsittelyajat			04.2015				10.2015			
			0-7 päivänä käsiteltyjen %-osuus käs. hak. yht.	8-9 päivänä käsiteltyjen %-osuus käs. hak. yht.	Yli 9 päivää käsiteltyjen %-osuus käs. hak. yht.	Käsiteltyjen hakemusten määrä yhteensä	0-7 päivänä käsiteltyjen %-osuus käs. hak. yht.	8-9 päivänä käsiteltyjen %-osuus käs. hak. yht.	Yli 9 päivää käsiteltyjen %-osuus käs. hak. yht.	Käsiteltyjen hakemusten määrä yhteensä
		Kuhmo	97,7	0,0	2,3	258	100,0	0,0	0,0	232
		Kuusamo	100,0	0,0	0,0	351	100,0	0,0	0,0	384
		Liminka	100,0	0,0	0,0	127	100,0	0,0	0,0	134
		Muhos	100,0	0,0	0,0	194	100,0	0,0	0,0	178
		Nivala	100,0	0,0	0,0	218	100,0	0,0	0,0	217
		Oulainen	100,0	0,0	0,0	88	100,0	0,0	0,0	85
		Suomussalmi	99,2	0,0	0,8	237	100,0	0,0	0,0	182
		Ylivieska	100,0	0,0	0,0	364	100,0	0,0	0,0	344
		Kunnat	99,6	0,1	0,3	2 289	99,9	0,1	0,0	2 152
	Maaseutumaiset kunnat	Alavieska	100,0	0,0	0,0	47	100,0	0,0	0,0	23
		Haapavesi	100,0	0,0	0,0	175	100,0	0,0	0,0	230
		Hailuoto	100,0	0,0	0,0	16	100,0	0,0	0,0	14
		Hyrnsalmi	94,8	1,3	3,9	77	100,0	0,0	0,0	79
		Kärsämäki	97,6	0,0	2,4	42	97,6	2,4	0,0	42
		Lumijoki	100,0	0,0	0,0	22	100,0	0,0	0,0	27
		Merijärvi	100,0	0,0	0,0	10	100,0	0,0	0,0	11
		Paltamo	97,4	0,0	2,6	116	100,0	0,0	0,0	107
		Pudasjärvi	100,0	0,0	0,0	190	99,4	0,6	0,0	174
		Puolanka	98,6	0,0	1,4	72	100,0	0,0	0,0	77
		Pyhäjoki	100,0	0,0	0,0	31	100,0	0,0	0,0	34
		Pyhäjärvi	100,0	0,0	0,0	76	98,9	0,0	1,1	93
		Pyhäntä	100,0	0,0	0,0	13	100,0	0,0	0,0	16
		Reisjärvi	100,0	0,0	0,0	32	100,0	0,0	0,0	33
		Ristijärvi	100,0	0,0	0,0	34	100,0	0,0	0,0	31
		Sievi	100,0	0,0	0,0	111	100,0	0,0	0,0	89
		Siikajoki	100,0	0,0	0,0	66	100,0	0,0	0,0	57
		Siikalatva	97,8	2,2	0,0	89	100,0	0,0	0,0	105
		Sotkamo	97,3	0,0	2,7	259	100,0	0,0	0,0	257
		Taivalkoski	100,0	0,0	0,0	104	98,9	1,1	0,0	89
		Tyrnävä	100,0	0,0	0,0	67	100,0	0,0	0,0	55
		Utajärvi	100,0	0,0	0,0	41	100,0	0,0	0,0	42
		Vaala	100,0	0,0	0,0	76	98,7	0,0	1,3	78
		Kunnat	99,0	0,2	0,8	1 766	99,7	0,2	0,1	1 763
	Kuntaryhmät		86,9	11,5	1,6	11 813	99,8	0,1	0,1	12 005
Lapin AVI	Kaupunkimaiset kunnat	Kemi	99,4	0,6	0,0	782	98,4	1,6	0,0	749
		Rovaniemi	96,0	0,1	3,9	1 471	99,9	0,1	0,0	1 474
		Tornio	78,3	12,2	9,6	690	95,6	0,9	3,4	639
		Kunnat	92,7	3,1	4,2	2 943	98,5	0,7	0,8	2 862
	Taajaan asutut kunnat	Kemijärvi	100,0	0,0	0,0	180	100,0	0,0	0,0	169
		Keminmaa	100,0	0,0	0,0	158	100,0	0,0	0,0	127
		Sodankylä	100,0	0,0	0,0	228	99,1	0,9	0,0	211
		Kunnat	100,0	0,0	0,0	566	99,6	0,4	0,0	507
	Maaseutumaiset kunnat	Enontekiö	93,1	3,4	3,4	29	89,5	0,0	10,5	38
		Inari	98,7	0,7	0,7	151	99,3	0,0	0,7	137
		Kittilä	97,8	1,1	1,1	89	100,0	0,0	0,0	89
		Kolari	100,0	0,0	0,0	70	100,0	0,0	0,0	49
		Muonio	83,3	8,3	8,3	12	100,0	0,0	0,0	7
		Pelkosenniemi	100,0	0,0	0,0	24	100,0	0,0	0,0	20
		Pello	100,0	0,0	0,0	59	100,0	0,0	0,0	50
		Posio	98,9	0,0	1,1	88	100,0	0,0	0,0	79
		Ranua	97,8	1,1	1,1	92	99,2	0,8	0,0	121
		Salla	93,2	3,4	3,4	59	100,0	0,0	0,0	61
		Savukoski	92,3	7,7	0,0	13	100,0	0,0	0,0	17
		Simo	100,0	0,0	0,0	28	100,0	0,0	0,0	33
		Tervola	100,0	0,0	0,0	42	100,0	0,0	0,0	37
		Utsjoki	100,0	0,0	0,0	14	86,2	3,4	10,3	29
		Ylitornio	100,0	0,0	0,0	68	100,0	0,0	0,0	75
		Kunnat	98,1	1,0	1,0	838	98,8	0,2	1,0	842
	Kuntaryhmät		94,7	2,3	3,0	4 347	98,7	0,6	0,7	4 211
Koko maa			92,9	4,9	2,2	142 149	97,6	1,4	1,1	146 127

Tiedonkeruulomake

Toimeentulotuen käsittelyaikojen seuranta

Seurantajaksoon kuuluvat 1.10. – 31.10.2015 aikaväliä koskevat toimeentulotukihakemukset, joiden käsittelyä määritellään tarkemmin kysymyskohtaisesti. Kyselyyn pyydetään vastaukset 1.12.2015 mennessä.

Kysymykset kysymyslomakkeesta tai sen täyttämisestä voi osoittaa erikoissuunnittelija Ari Virtaselle (etunimi.sukunimi@thl.fi tai 029 524 7378) tai suunnittelija Sirkka Kiurulle (etunimi.sukunimi@thl.fi tai 029 524 7099).

HUOM! Tiedot pyydetään toimittamaan kuntakohtaisesti, kaikkia toimeentulotukimuotoja ja hakemusten päätöksentekijöitä koskien. (Ei kuntayhtymittäin, yhteistoiminta-alueittain, eikä esimerkiksi vain perustoimeentulotukea tai etuuskäsittelijöitä koskien). THL julkaisee kunnittaiset tilastotiedot myös omilla verkkosivuillaan.

Perustiedot

Kuntakoodi

Kunta

Vastaajan nimi

Vastaajan virka-asema

Sähköpostiosoite

Puhelinnumero

1. Toimeentulotukihakemusten lukumäärä seurantajakson aikana

Kysymyksessä 1a tarkastellaan kaikkien seurantajaksoa koskevien toimeentulotukihakemusten lukumäärää (mukaan lukien maahanmuuttajien toimeentulotukietuuksia koskevat hakemukset). Kysymyksessä 1b tarkastellaan seurantajaksoa koskevien ja kiireellisesti käsiteltyjen toimeentulotukihakemusten lukumäärää (toimeentulotukilain 14a § 1 mom.).

Tiedonkeruu seurantajaksoa koskevista hakemuksista päättyy hakemuksista tehtäviin toimeentulotukipäätöksiin tai lisäselvityspyyntöihin. Käsittelyaikojen seurannassa tiedonkeruu määritellään loppuvaksi seurantajakson jälkeisen kuukauden 15. päivänä.

1.a. Hakemusten lukumäärä yhteensä

1.b. Kaikista hakemuksista niiden lukumäärä, jotka käsiteltiin kiireellisinä

kiireellisten hakemusten lukumäärää ei pystytä luotettavasti selvittämään asiakastietojärjestelmästä tai se perustuu arvioon

2. Toimeentulotukihakemusten käsittelyajat seurantajaksona

Hakemuksen käsittelyaika alkaa seuraavasta arkipäivästä, kun hakemus on kirjattu saapuneeksi. Käsittelyaika päättyy hakemuksen perusteella tehtyyn päätökseen tai lisäselvityspyyntöön. (toimeentulotukilain 14a § 1-4 mom.)

Ennalta jätetyt hakemukset: Jos hakemus on tullut 7 arkipäivää tai aiemmin ennen hakemuskuukauden alkua, ja hakemus on käsitelty viimeistään hakemuskuukauden ensimmäisenä arkipäivänä, käsittelyajaksi laitetaan 2-7 arkipäivää (2b). Mikäli hakemus on käsitelty myöhemmin kuin hakemuskuukauden ensimmäisenä arkipäivänä, käsittelyaika ylittyy, ja se kirjataan luokkaan 2c tai 2d ylityksestä riippuen.

Seurantajaksona jätetyt hakemukset, joiden käsittely on tiedonkeruujakson lopulla kesken: Seurantajakson jälkeisen kuukauden 15. päivän jälkeen avoimeksi jääneet hakemukset kirjataan luokkaan 2.d. (pois lukien hakemukset, joihin odotetaan vielä lisäselvityksiä tiedonkeruujakson lopulla).

2.a. Hakemusten lukumäärä, joista päätös on tehty samana tai seuraavana arkipäivänä (0–1 päivää)

2.b. Hakemusten lukumäärä, joista päätös on tehty 2–7 arkipäivän kuluessa.

2.c. Hakemusten lukumäärä, joista päätös on tehty 8–9 arkipäivän kuluessa

2.d. Hakemusten lukumäärä, joista päätös on tehty 10 arkipäivän tai enemmän kuluessa tai käsittely on edelleen kesken.

3. Seurantajakson aikana tullessiin hakemuksiin lähetetyt lisäselvityspyynnöt

(toimeentulotukilain 14a § 4 mom).

Lisäselvityspyyntö on tuen hakijalle lähetetty yksilöity kehoitus hakemuksen täydentämiseksi määräajassa.

3.a. Niiden lisäselvityspyyntöjen lukumäärä, jotka on lähetetty lain mukaisessa seitsemän arkipäivän määräajassa

3.b. Niiden lisäselvityspyyntöjen lukumäärä, joiden lähettäminen on ylittänyt seitsemän arkipäivän lakisääteisen määräajan

4. Henkilökohtaiseen keskusteluun pääsy sosiaalityöntekijän tai -ohjaajan kanssa

Vastaajan arvio siitä, pääseekö toimeentulotukiasiakas keskustelemaan henkilökohtaisesti (puhelimitse tai järjestetyn tapaamisen avulla) sosiaalityöntekijän/sosiaaliohjaajan kanssa viimeistään seitsemäntenä arkipäivänä sen jälkeen, kun asiakas on tätä pyytänyt (vrt. toimeentulotukilain 14a § 5 mom.)?

aina

useimmiten

joskus

ei koskaan

5. Palaute, kommentit tai lisäselvitykset kysytyihin kysymyksiin.

Laatuseloste

Toimeentulotukihakemusten käsittelyajat

Tilastotietojen relevanssi

Toimeentulotuen käsittelyaikoja koskeva tilasto sisältää tiedot toimeentulotuen lakisääteisten käsittelyaikojen toteutumisesta maakunnittain ja aluehallintovirastoalueittain. Tiedot kerätään kahden kuukauden (huhtikuu, lokakuu) poikkileikkausaineistona. Terveyden ja hyvinvoinnin laitos (THL) toimittaa kuntakohtaiset tiedot Sosiaali- ja terveysalan lupa- ja valvontavirastolle (Valvira) toimeentulotuen lakisääteisten määräaikojen toteutumisen valvontaa varten. Kuntakohtaiset tiedot julkaistiin ensi kerran lokakuun 2014 tiedonkeruun osalta. Tällöin kunnille osoitetussa tiedonkeruun saatekirjeessä mainittiin, että THL julkistaa tiedot kuntakohtaisesti.

Toimeentulotuen käsittelyaikatilaston tiedot kerätään kuntakohtaisina summatietoina, mistä ei ilmene asiakkaiden tunnistetietoja.

Toimeentulotuki on yksi indikaattori osallisuuden edistämisen ja syrjäytymisen vähentämisen seurannassa. Käsittelyaikatilaston tarkoituksena on seurata kansalaisen oikeutta toimeentuloturvaan ja sen toteutumista laissa määriteltyjen käsittelyaikojen puitteissa.

Käytetyt käsitteet ja määritelmät on eritelty tilastokatsauksen liitteenä

Toimeentulotuen käsittelyaikatietojen tiedonkeruu perustuu lakiin Terveyden ja hyvinvoinnin laitoksesta (668/2008) ja Sosiaali- ja terveysalan tutkimus- ja kehittämiskeskukseen (Stakes) tilastotoimesta annettuun lakiin (409/2001) sekä lakiin toimeentulotuesta (1412/1997/ 14b §).

Tilastotutkimuksen menetelmäkuvaus

Tilaston perusjoukko muodostuu Suomen kaikista kunnista Ahvenanmaata lukuun ottamatta, toisin sanoen Manner-Suomesta. THL lähettää kaksi kertaa vuodessa (huhtikuussa ja lokakuussa) kuntien kirjaamoiden sähköpostiosoitteisiin tilastoaineiston keruuohjeet. Kunnat toimittavat vastauksensa kyselyyn sähköisen verkkopalvelun kautta. Vastaukset tulee palauttaa määräaikaan mennessä. Kunnille lähetetään kaksi muistutusta tiedonkeruun päättymisajankohdasta: toinen juuri ennen seurantajakson päättymistä ja toinen noin viikkoa ennen tietojen palautusajan päättymistä. Niiden kuntien tietoja, jotka eivät vastaa määräaikaan mennessä, ei oteta mukaan tilastoihin. Määräajan jälkeen lähetetyt korjaustiedot päivitetään tietokantaan seuraavan seurantajakson raportoinnin yhteydessä ja asia mainitaan myös laatuselosteessa. Korjatut tiedot lähetetään kuitenkin välittömästi valvontaviranomaisille tiedoksi virheellisten valvontatoimien ehkäisemiseksi.

Toimeentulotuen käsittelyaikoja koskeva tiedonkeruu aloitettiin huhtikuussa 2014. Lokakuun 2014 tiedonkeruuseen tehtiin muutoksia, joiden perusteella myös maahanmuuttajille lain mukaan kuuluva toimeentulotuki otetaan käsittelyaikatilastoinnissa mukaan (ks. [tiedonkeruulomake](#)). Huhtikuussa 2015 tiedonkeruuta täsmennettiin siten, että kysymykseen 2d (hakemukset, joiden osalta päätös on tehty 10 arkipäivän tai enemmän aikana tai käsittely on vielä kesken) lisättiin poissulkukriteeri, jota vielä korostettiin alleviivaamalla kriteeri lokakuun 2015 tiedonkeruun yhteydessä. Poissulkukriteerin mukaan kysymyksessä 2d mukaan ei lueta hakemuksia, joiden osalta lisäselvityspyyntöprosessi on vielä kesken. Tilasto sisältää kunnilta määräaikaan (seuranta-kuukautta seuraavan kuukauden loppuun) mennessä tulleet vastaukset.

Tietojen oikeellisuus ja tarkkuus

Tiedot ovat oikeita, jos tiedonantajat ovat antaneet ne oikein. Tietojen tarkkuutta arvioidaan sisäisesti vertaamalla eri kyselyn eri kysymysten vastauksia toisiinsa sekä vertaamalla kysymysvastausten tuloksia ajallisesti keskenään. Tietojen laatua tarkastellaan suppeasti sisäisen vertailun avulla mutta kiinnittäen erityisesti huomiota kysymyskohtaisiin kuntakommentteihin (vrt. laatuselosteen viimeinen kappale). Tiedonkeruun sisäisiä

aineiston laatutarkastuksia ja kuntakommentteja käytetään hyväksi seuraavan tiedonkeruun tietosisällön täsmäntämisessä ja tähän liittyvässä ohjeistuksessa sekä lomakesuunnittelussa ja nettilomakkeeseen mahdollisesti sisällytettävissä pakollisissa tarkastuksissa.

Julkaistujen tietojen ajantasaisuus ja oikea-aikaisuus

Toimeentulotuen käsittelyajat -tilastokatsaus ilmestyy kaksi kertaa vuodessa, kesäkuussa ja joulukuussa – kuu-kauden viiveellä varsinaisen tiedonkeruun päätyttyä.

Tietojen saatavuus ja läpinäkyvyys / selkeys

Tieto toimeentulotuen käsittelyajat -tilastokatsaus (vuonna 2014 nimellä tilastojulkistus) toimitetaan sähköpostilla kaikkien kuntien virallisiin sähköpostiosoitteisiin. Tilastokatsaus on saatavilla [THL:n verkkosivulla](#).

Tilastojen vertailukelpoisuus

Toimeentulotuen käsittelyajat -tilasto julkaistiin kesäkuussa 2014 ensimmäisen kerran koskien tietoja huhtikuulta 2014. Vuoden 2014 lokakuun tiedoista lähtien tiedot julkistetaan kuntakohtaisesti tietokantamuodossa. Tämän jälkeen jokaista ajankohtaa koskevat tiedot on saatavissa tietokannasta viimeisen seurantajakson aluejaolla. Tietokantamuodon lisäksi jokaisesta seuranta-ajankohdasta on saatavissa perusyhteenveto suhteessa edelliseen seurantajaksoon tilastokatsauksen (aluksi tilastojulkistuksen) muodossa. Viimeinen näistä on tilaston pääsivun alussa nimellä ”tilastokatsaus kokonaisuudessaan” ja aiemmat julkaisut löytyvät tilaston pääsivulta oikeasta sivupalkista otsikon ”aikaisemmat julkaisut” alta hakusanalla ”toimeentulotuen käsittelyajat”.

Selkeys ja eheys / yhtenäisyys

Tilastokatsaus sisältää Manner-Suomen tiedot toimeentulotuen käsittelyaikojen toteutumisesta.

Vuoden 2015 tilaston erityiskysymykset

Vuonna 2015 Suomessa on 317 kuntaa. Kysely ei kata Ahvenanmaan valtionviraston alaisia kuntia (16 kuntaa). Kysely toteutettiin lokakuussa 2015 neljännen kerran ja kyselyyn vastasivat kaikki Manner-Suomen kunnat (301 kuntaa). Lokakuun kyselyssä tiedot korjattiin huhtikuussa 2015 kyselyyn vastaamatta jättäneen Akaan kunnan osalta. Lisäksi täsmennyksiä edelliseen tiedonkeruuseen nähden antoivat Turku, Varkaus ja Siuntio. Lokakuussa 2014 kyselyyn vastasi jokainen kunta ja ensimmäisenä tiedonkeruujaksona huhtikuussa 2014 kyselyyn jätti vastaamatta 8 kuntaa. Puuttuvien kuntien tiedot on päivitetty jälkikäteen tietokantaan mahdollisuuden mukaan valvontaviranomaisten pyynnöstä.

Sisäiset tarkastukset

Lokakuun kyselyssä 48 kunnan osalta hakemusten lukumäärä (kysymys 1) ja käsiteltyjen hakemusten lukumäärä (kysymys 2) eivät täsmänneet. Kuitenkin kaikissa kunnissa hakemusten lukumäärä oli vähintään käsiteltyjen hakemusten määrän suuruinen. Yhteensä 12 kunnassa hakemusten määrässä ja käsiteltyjen hakemusten määrässä oli yli 5 prosentin ero.

Keskeinen syy eroavuuksiin liittyy kuntien mukaan tietojärjestelmien raportointivälineisiin. Yksi kuntien mainitsema syy tähän eroon on se, että kunnan käyttämä tietojärjestelmä ei kykene erottelemaan seurantakuukautena jätettyjä ja seurantakuukautta koskevia (vrt. tiedonkeruulomake) hakemuksia keskenään. Jos on seurattu seurantakuukauden aikana jätettyjä hakemuksia, osa niistä automaattisesti kohdistuu seuraavaan kuukauteen, joten käsiteltyjen hakemusten määrä on aina pienempi kuin hakemusten määrä. Lisäksi tapauksissa, joissa asiakas on esimerkiksi jättänyt sekä kirjallisen että sähköisen toimeentulotukihakemuksen, toiseen hakemukseen on saatettu antaa päätös, mutta toinen, esimerkiksi vain sähkölaskun liitteenä sisältävä sähköinen hakemus, on vain liitteenä mukana ensimmäisessä päätöksessä, eikä siitä ole tehty erillistä päätöstä. Tällöin kirjauksissa on kaksi vaihtoehtoa: joko hakemus voi näkyä tietojärjestelmän raportoinnissa käsittelemättömänä

hakemuksena, kun siitä ei ole tehty erillistä päätöstä, tai se ei näy raportoinnissa lainkaan, jos raportointi kytkeytyy hakemuksista tehtyjen päätösten määrään.

Kaikkiaan vain yhdessä kunnassa kiireellisten hakemusten määrä oli suurempi kuin 0-1 päivänä käsiteltyjen hakemusten määrä. Muutenkin kiireellisten tapausten määrää ei aina voida luotettavasti eritellä, joten kiireellisten hakemusten määrä perustui monessa kunnassa arviotietoon tai sitä ei kyetty lainkaan antamaan (18 kuntaa). Arviotietoa käytettiin noin 50 kunnassa.

Palautteet tietojen tuottamisen laatuongelmista

Kysymys 1. Toimeentulotukihakemusten ja kiireellisten hakemusten määrät seurantajaksona

Eräiden kuntien tietojärjestelmässä ei saa eroteltua ennalta jätettyjä hakemuksia, joten (varsinkin hakemusten määrän ollessa suuri) on jouduttu tyytymään poimintaan, joka on rajattu seurantakuukautena saapuneisiin hakemuksiin tai seurantakuukautena toimeentulotukea saaneiden kotitalouksien määrään. Myös seurantakuukautta koskevien, mutta edellisenä kuukautena päätettyjen hakemusten poiminta on ongelmallista tietojärjestelmille. Vastaavasti poimintaongelmana on mainittu seurantakuukautena jätetyt mutta seuraavaa kuukautta (ei-seurantakuukautta) koskevat päätökset.

Varsinkin pienemmissä kunnissa suuri osa hakemuksista käsitellään samana päivänä siitä syystä, että asiakkaat tulevat aikavaraukselle hakemus mukanaan. Päätös tehdään pääsääntöisesti asiakkaan läsnä ollessa, joten mitään erillistä kiireellisyysskirjausta ei tehdä. Eräissä kunnissa menettelytapana on uusien asiakkaiden osalta se, että kiireellisyys arvioidaan 0-1 työpäivän aikana hakemuksen saapumisesta. Aiemmin asioineen osalta katsotaan hakemuksesta onko tilanne muuttunut oleellisesti. Useat kunnat korostavat, että kiireellisten hakemusten määrät ovat arvioita, eikä lukumäärää pystytä luotettavasti selvittämään asiakastietojärjestelmästä. Kaikkiaan arviotietoja kiireellisistä hakemuksista antavia kuntia oli 67 lokakuussa 2015, 58 huhtikuussa 2015, kun edellisenä vuonna määrä oli 75 kuntaa lokakuussa ja 95 kuntaa huhtikuussa.

Kysymys 2. Toimeentulotukihakemusten käsittelyajat seuranatajaksona

Järjestelmien eroavuuksien vuoksi, joissain kunnissa tiedot on annettu lokakuussa jätetyistä hakemuksista, koska lokakuulle kohdistuvia hakemuksia ei ole saatu eritellyksi. Lisäksi eri kuntien tietojärjestelmät kohtelevat toimeentulotukihakemuksia ja niiden suhdetta toimeentulotukipäätöksiin eri tavalla: toisissa kunnissa käsitteilyaikoja laskettaessa järjestelmä pakottaa liittämään päätökseen hakemuksen, jolloin sama päätös saattaa koostua useista eri käsittelyaikajaksoista, kun taas toisissa käsittelyajat lasketaan päätöksistä, jolloin edellä mainitussa järjestelmässä määritellyt käsittelyjaksot muodostaisivat vain yhden käsittelyaikajakson. Lisäselvityspyynnöt eivät myöskään aina kirjaudu oikein hakemusten käsittelyaikaluookitukseen.

Kohta 2a (käsittelyaika 0–1 päivää): Monessa tietojärjestelmässä 0-1 arkipäivänä tehtyjä päätöksiä ei saa eroteltua.

Kohta 2b (käsittelyaika 2–7 päivää): sisältää myös ns. pitkiä päätöksiä, jotka on tehty etukäteen edellisen kuun aikana. Toimeentulotukea on haettu edellisen kuukauden ajanjaksolle, mutta sitä on myönnetty samalla myös seurantakuukaudelle.

Kohdassa 2c (käsittelyaika 8–9 päivää): yksi toistuva selitys on se, että sosiaalityöntekijä on pyytänyt lisäselvitystä, mutta ei ole kirjannut sitä lisäselvityspyynnö-kohtaan ohjelmassa, joten kyseessä on kirjaamisvirhe.

Kohdassa 2d (käsittelyaika 10 päivää tai enemmän): Yli 10 päivän käsittelyajan hakemukset ovat saattaneet johtua hakemuksiin liittyvien lisäselvityspyynnöjen viivästyemisestä. Hakemusprosessi saattaa olla käsittelyssä sosiaalityöntekijällä tai -ohjaajalla täydentävän toimeentulotuen osalta tai asiassa on jouduttu odottamaan (yhteistyössä asiakkaan kanssa) ratkaisua tai tietoa esimerkiksi Kelalta ja eläkeyhtiöltä asian etenemisestä.

Kysymyksessä siis asiakkaan kanssa yhteistyössä valmistelussa olleet haasteelliset asiat, joiden perusteellinen selvittelyprosessi on venyttänyt päätöksen yli lakimääräisen määräajan. Päätöksiä on saatettu tehdä myös eri henkilön nimiin kuin miten hakemukset on kirjattu.

Monesti myöhästyneet hakemukset ovat täydentävän toimeentulotuen hakemuksia, joissa päätökseen on tarvittu sosiaalityöntekijän harkintaa, eikä hakemukseen ei ole kirjattu keskeytystä, minkä vuoksi käsittelyaika oli ylittynyt. Lisäksi kohtaan tilastoituu seurantakuukautta seuraavan kuukauden aikana saapuneita mutta seurantakuukautta koskevia hakemuksia, joiden käsittely on kesken mutta käsittelyaika vielä lainmukaisen 7 arkipäivän rajoissa. Kyselylomakkeen ohjeissa esitetään, että nämä jätettäisiin kirjaamatta kohtaan 2d, mutta eräissä kunnissa näitä ei saa eliminoidua aineistosta, joten luokkaan kirjautuu virheellisesti suuri määrä hakemuksia.

Yleisellä tasolla monet kunnat korostivat, että myöhästyminen seurannassa saattaa johtua kirjausvirheestä: Sähköisen hakemuksen tehnyt ei voi jälkikäteen lisätä tuohon hakemukseensa liitteitä, vaan joutuu tekemään uuden hakemuksen, jonka liitteet huomioidaan ensimmäisen hakemuksen päätöksessä, jolloin toinen hakemus saattaa jäädä roikkumaan järjestelmään ja aiheuttaa käsittelyaikojen ylityksiä.

Myöhästymisen syiksi mainitaan lisäksi toimeentulotuen päätösprosessiin liittyviä yksittäisiä tekijöitä: kunnan resurssit toimeentulotukipäätösten käsittelyssä, päätös on siirretty asiakkaan ja sosiaalityöntekijän neuvotteluihin, asiakas ei ole lähettänyt lupaamaansa lisäselvitystä tai saapunut sovittuun asiakastapaamiseen, mikä on voinut tehnyt mahdottomaksi päätöksenteon asiasta, hakemus koskee hautajaisavustusta, joka odottaa perunkirjoitusta tai asiakas on järjestänyt itse vuokravakuusasiansa, joten asia saattaa olla rauennut jne.

Kysymys 3. Seurantajakson aikana toimeentulotukihakemuksiin pyydetty lisäselvitykset

Useat kunnat korostavat, ettei it-järjestelmästä/asiakastietojärjestelmästä saa kysymykseen tosiasiapohjaista tilastotietoa, joten vastaus perustuu sosiaalityöntekijän arvioon tai vastauksia ei voida selvittää.

Manuaalisissa tarkastuksissa on mm. todettu, että jossain tapauksessa asiakkaalla ollut useita hakemuksia samalle ajalle, ja lisäselvitys ja päätös on tehty toisen hakemuksen kautta, joten toisen tietokannasta näkyvä myöhästyminen ei ole ollut todellista. Lisäksi lisäselvityspyynnöjä määräaikojen toteutumista viivästyttää se, että määräaikoja joudutaan jossain tapauksessa jatkamaan asiakkaan muuttuneen elämäntilanteen vuoksi. Kuitenkin lisäselvityspyynnöt pyritään lähettämään lain mukaisessa määräajassa.

Kysymys 4. Toimeentulotukiasiakkaan henkilökohtaiseen keskusteluun pääsyn mahdollisuus

Pienissä kunnissa asiakkaat usein tuovat hakemukset henkilökohtaisesti ja keskustelevat etuuskäsittelijän kanssa asioistaan. Joillekin asiakkaille tämä riittää, osa haluaa itse vielä varata tai heille arvioidaan tarpeelliseksi varata aika sosiaaliohjaajan tapaamiselle. Suurissa kaupungeissa henkilökohtaiseen ohjaukseen pääsyä on pyritty helpottamaan järjestämällä sosiaaliohjaajan henkilökohtainen toimeentulotuen neuvonta ja ohjaus arkipäivisin virka-aikana. Tämä vapauttaa sosiaalityön puhelinaikoja asiakkaiden muiden asioiden hoitamiseen.

Jos asiakkaalla on pyyntö aikavaraukselle hakemuksen yhteydessä niin monesti riittää kun etuuskäsittelijä soittaa ja kysyy millaiselle asialle aikavarauksen halutaan tai pyytää puhelimitse lisätietoja hakemukseen tai kertoo päätöksen sisällöstä. Soittopyynnöt välitetään sosiaalityöntekijälle erityisesti täydentävää ja ehkäisevää toimeentulotukea koskevissa arvioinneissa. Sosiaalityöntekijä arvioi etuuskäsittelijän kertoman perusteella sosiaalityön tai toimeentulotuen lisätarvetta ja antaa ohjeistuksen etuuskäsittelijälle. Tässä kohtaa moni asiakas kertoo, ettei aikavaraukselle olekaan tarvetta. Aikavarauksen tarve voi olla oikeasti myöhemmin, niin asiakkaan kuin työntekijän mielestä, jolloin siitä saatava hyöty on parempi.

Toimeentulotukiasiakkaan henkilökohtaiseen keskusteluun pääsyn mahdollisuuteen monet kunnat vastaavat "useimmiten", koska esimerkiksi lomien aikana ne joutuvat tekemään päätöksiä pienemmällä henkilöstömää-

rällä, eikä asiakastapaaminen aina tällöin ole mahdollista. Normaaliaikana nämä kuitenkin järjestyvät likipitään aina. Joissain tapauksissa ”ei saanut ajanvarausta” merkintöjä on tunnistettu jäävän kirjaamatta tietojärjestelmiin. Kuitenkin monissa kunnissa henkilökohtaiseen keskusteluun pääsyä ei tilastoida, joten tieto perustuu arvioon.