



TILASTO-  
RAPORTTI

# Tilastoraportti vuoden 2007 kustannustenjaosta

Eläketurvakeskuksen tilastoraportteja  
3/2009

Eläketurvakeskus • Pensionsmyndigheten

---

# TILASTORAPORTTI

---



# Tilastoraportti vuoden 2007 kustannustenjaosta

Saara Hurmerinta  
Eeva Puuperä  
Sari Salonen

Eläketurvakeskuksen tilastoraportteja  
3/2009

Eläketurvakeskus • Pensionskyddscentralen

---

# TILASTORAPORTTI

---

**Eläketurvakeskus**

00065 ELÄKETURVAKESKUS

Puhelin 010 7511 • Faksi (09) 148 1172

---

**Pensionsskyddscentralen**

00065 PENSIONSSKYDDSCENTRALEN

Tfn 010 7511 • Fax (09) 148 1172

---

**Finnish Centre for Pensions**

FI-00065 Eläketurvakeskus Finland

Tel. +358 10 7511 • Fax +358 9 148 1172

Multiprint Oy

Helsinki 2009

ISSN 1459-3823

# LUKIJALLE

Tässä raportissa esitetään kustannustenjaon periaatteet sekä vuoden 2007 kustannustenjaon tilastolukuja ja aikasarjoja. Raportissa on myös tietoa kustannustenjaon kertoimista ja kustannustenjakoa koskevista lakipykälistä, perusteista ja ohjeista. Tilastotaulukoista löytyy tietoa esimerkiksi maksetuista eläkkeistä ja kustannustenjaon kautta kulkeneista rahavirroista sekä kustannustenjaon ennakoiden vertailua toteutuneisiin tietoihin.

Tämän raportin sisällöstä vastaavat Saara Hurmerinta, Eeva Puuperä ja Sari Salonen, joille julkaisun sisältöä koskevat kyselyt ja ehdotukset pyydetään osoittamaan.

*Helsingissä helmikuussa 2009*

*Eläketurvakeskus*

## **ABSTRAKTI**

TyEL- ja MEL-eläkkeet rahastoidaan osittain. TyEL- tai MEL-eläkelaitos vastaa siitä eläkkeen osasta, joka on rahastoitu kyseisessä eläkelaitoksessa. Loput näistä eläkkeistä kustannetaan yhteisesti TyEL- ja MEL-eläkelaitosten kesken. YEL- ja MYEL-eläkkeitä ei rahastoida. YEL-eläkelaitokset kustantavat YEL-eläkkeet yhteisesti ja Maatalousyrittäjien eläkelaitos kustantaa MYEL-eläkkeet. Lisäksi valtio on mukana YEL-, MYEL- ja MEL-eläkkeiden rahoittamisessa. Kukin julkisen sektorin eläkelaitos vastaa oman lakinsa mukaisen eläkkeen kustantamisesta.

Eläkkeet maksetaan viimeisen eläkelaitoksen periaatteen mukaan eli se eläkelaitos, jossa eläkkeensaaja on ollut viimeiseksi vakuutettuna ennen eläkkeen alkamista, maksaa eläkkeensaajan koko eläkkeen. Viimeisen eläkelaitoksen periaatteesta ja yhteisesti kustannettavien eläkkeiden jaosta johtuen Eläketurvakeskuksessa tehdään vuosittain eläkekustannusten jako eläkelaitosten kesken. Eläketurvakeskuksen kautta kulki vuoden 2007 eläkekustannusten jaon vuoksi noin 1,4 miljardia euroa.

# SISÄLTÖ

<b>1</b>	<b>Yleistä .....</b>	<b>7</b>
<b>2</b>	<b>Eläkekustannusten jako.....</b>	<b>8</b>
2.1	TyEL- ja MEL-eläkkeiden vastuunjako ja VILMA-eläkeselvittely .....	8
2.2	YEL-eläkkeiden vastuunjako ja YEL:n valtion osuus .....	10
2.3	Palkattomien aikojen kustannustenjakko .....	10
2.4	TVR-maksun jako.....	10
2.5	VEKL-etuuksien selvittely.....	11
2.6	Garantian osakkeiden myynti.....	11
2.7	EY-siirtomäärät, ETK-kustannusten selvittely ja siirtymämaksu.....	11

## Liitteet

- Liite 1 Taulukko 1: TyEL-, TEL-L- ja MEL-eläkkeet: Maksetut eläkkeet sekä rahoituksen ja vastuunjaon perusteena olevat suuret vuonna 2007
- Taulukko 2: TyEL-, TEL-L- ja MEL-eläkkeiden yhteisesti kustannettavat osat ja niiden rahoitus vuonna 2007
- Taulukko 3: TyEL-, TEL-L-, MEL-, MYEL-, YEL-L-, VaEL-, KuEL-, KiEL-, KiPEL- ja KelaL-eläke-erien selvittely (VILMA-eläkeselvittely) vuonna 2007
- Taulukko 4: TyEL-TEL-L-MEL-MYEL-YEL-L-VaEL-KuEL-KiEL-KiPEL-KelaL-vastuunjaon lopullinen selvittely vuonna 2007
- Liite 2 Vastuunjaon ennakoiden vertailua toteutuneisiin tietoihin
- Liite 3 YEL-eläkkeiden vastuunjaon lopullinen selvittely vuonna 2007
- Liite 4 Vastuunjakojärjestelmän määrällinen kehitys  
Taulukko 1: TyEL-, TEL-L- ja MEL-eläkkeiden vastuunjako ja VILMA-eläkeselvittely  
Taulukko 2: YEL-eläkkeiden vastuunjako
- Liite 5 Vuoden 2007 palkattomien aikojen perusteella karttuneiden eläkkeiden kustannustenjaon lopullinen selvittely
- Liite 6 TVR-maksun hyvityksen lopullinen selvittely vuonna 2007
- Liite 7 Eläkemeno vuonna 2007, yksityinen ja julkinen sektori
- Liite 8 Rahan kierto vuoden 2007 kustannustenjaossa
- Liite 9 Kustannustenjaon säädökset ja ohjeistus
- Liite 10 Kustannustenjaon kertoimet ja niiden kuvaukset  
Vastuunjaon q-kertoimet  
ETK-kustannuskerroin ja luottovakuutuskertoimet  
Vanhuuseläkkeiden rahastoitujen osien korotuskerroin
- Liite 11 Lyhenteitä
- Liite 12 Lyhyen aikavälin maksutasoennuste 11.2.2009



# 1 Yleistä

Yksityisen sektorin palkansaajien eläkelakien (TyEL ja MEL) mukaiset eläkkeet rahastoidaan osittain. TyEL- tai MEL-eläkelaitos vastaa siitä eläkkeen osasta, joka on rahastoitu kyseisessä eläkelaitoksessa. Loput näistä eläkkeistä kustannetaan yhteisesti TyEL- ja MEL-eläkelaitosten kesken. Yrittäjien eläkelakien (YEL ja MYEL) mukaisia eläkkeitä ei rahastoida. YEL-eläkelaitokset kustantavat YEL-eläkkeet yhteisesti ja Maatalousyrittäjien eläkelaitos (Mela) kustantaa MYEL-eläkkeet. Lisäksi valtio on mukana YEL-, MYEL- ja MEL-eläkkeiden rahoittamisessa. Kukin julkisen sektorin eläkelaitos vastaa oman lakinsa mukaisen eläkkeen kustantamisesta.

Eläketurvakeskus (ETK) jakaa vuosittain yhteisesti kustannettavien eläkkeiden kustannukset eläkelaitosten kesken ja tekee viimeisen eläkelaitoksen periaatteesta (VILMA-periaate) johtuvan eläkeselvittelyn. VILMA-periaate tarkoittaa sitä, että eläkkeensaajan koko eläkkeen maksaa se eläkelaitos, jossa eläkkeensaaja on ollut viimeiseksi vakuutettuna ennen eläkkeen alkamista. ETK:n tekemiä kustannustenjakoa ovat

- TyEL ja MEL-eläkkeiden vastuunjako ja VILMA-periaatteesta johtuva toisten puolesta maksettujen TyEL-, TEL-L-, MEL-, MYEL-, YEL-L-, VaEL-, KuEL-, KiEL-, KiPEL- ja KelaL-eläke-erien selvittely (VILMA-eläkeselvittely),
- yhteisesti kustannettavien YEL-eläkkeiden vastuunjako ja YEL:n valtion osuuden laskenta,
- työttömyysvakuutusrahaston maksun (TVR-maksu) jako,
- ETK:n kustannusten selvittely,
- valtion eläkerahastoon maksettavan siirtymämaksun tarkistaminen (vuonna 2007 mikään eläkelaitos ei maksanut siirtymämaksua),
- palkattomilta ajoilta karttuneiden eläkkeiden kustannustenjako (palkattomien aikojen kustannustenjako),
- VEKL-etuuksien selvittely ja VEKL:n valtion osuuden laskenta ja
- Vakuutusosakeyhtiö Garantian osakkeiden myynnistä saatujen varojen lopullinen selvittely (vuonna 2007).

Lisäksi ETK huolehtii yhdyslaitoksena Suomen työeläkejärjestelmän ja Euroopan yhteisöjen (EY) eläkejärjestelmän välisestä EY-virkamiesten eläkeoikeuksien siirrosta.

Yksityisen ja julkisen sektorin eläkemenosta on taulukko liitteessä 7 ja kustannustenjakojen rahavirroista on kuvio liitteessä 8. Kustannustenjaon säädöksiä, ohjeita ja perusteita on listattu liitteessä 9 ja kertoimia liitteessä 10. Lyhenteistä on luettelo liitteessä 11 ja liitteestä 12 löytyy lyhyen aikavälin maksutasoennuste.

## 2 Eläkekustannusten jako

Eläkelaitoksen osuutta tietystä kustannustenjaosta kutsutaan lopulliseksi eräksi. Lopullinen erä lasketaan eläkelaitoksen hyvityksen ja maksun erotuksena ja se voi olla eläkelaitokselle saatavaa tai maksua. Koska kustannustenjaon selvittelyissä liikkuvat rahamäärät ovat suuria, kustannuksia selvitetään vuosittain etukäteen kuukausittain maksettavien kustannustenjaon ennakoiden avulla. Jos eläkelaitoksella arvioidaan olevan maksettavaa kustannustenjakoon, eläkelaitos maksaa ennakoita ETK:lle ja jos eläkelaitoksella arvioidaan olevan saatavaa kustannustenjaosta, ETK maksaa ennakot eläkelaitokselle. Maksavat eläkelaitokset suorittavat ennakot ETK:lle kaksi pankkipäivää ennen kuin ETK maksaa ennakot saaville eläkelaitoksille. Jos eläkelaitoksen arvioitu saatava tai maksu on vähintään 20 000 euroa, eläkelaitokselle määrätään kustannustenjaon ennakot. ETK-kustannusennakoiden määräämisen rajamäärä on 1 200 euroa. TVR-maksun ennakoissa ei ole rajamäärää.

Kustannusten lopullinen selvittely tehdään kustannustenjakovuotta seuraavan vuoden loka-kuun loppuun mennessä. Tällöin lasketaan lopullisen erän ja ennakoiden erotus, tarkistuserä. Jos tarkistuserä on negatiivinen, eläkelaitos maksaa sen ETK:lle, ja jos se on positiivinen, ETK maksaa sen eläkelaitokselle. Samoin kuin ennakoissa myös tarkistuserän osalta maksavat eläkelaitokset maksavat erän ETK:lle kaksi pankkipäivää ennen kuin ETK maksaa saaville eläkelaitoksille.

Eläkelaitokset ilmoittavat ETK:lle tiedot eri kustannustenjakojen varten ja ne tarkistetaan ETK:ssa. ETK antaa eläkelaitoksille päätökset kustannustenjaosta.

### 2.1 TyEL- ja MEL-eläkkeiden vastuunjako ja VILMA-eläkeselvittely

TyEL:n ja MEL:n mukaan karttuneet eläkkeet jakautuvat rahastoituuksiin ja yhteisesti kustannettavaan osaan (kutsutaan myös tasausosaksi). Yhteisesti kustannettava osa on rahastoidun osan ylittävä osa eläkkeestä. Vanhuus-, työkyvyttömyys- tai työttömyyseläkkeissä voi olla rahastoitua osaa, perhe- ja osa-aikaeläkkeet taas ovat kokonaan yhteisesti kustannettavia. Vanhuuseläkettä rahastoidaan etukäteen työsuhteen aikana. Alkanee työttömyys- ja työkyvyttömyyseläkkeet rahastoidaan. MEL-eläkkeestä otetaan huomioon rahastoitua ja yhteisesti kustannettavaa osaa laskettaessa MEL-eläkkeen TyEL:n eläketurvaa vastaava osa (MEL:n vastuunjako-osa). MEL-eläkkeen TyEL:n eläketurvan ylittävää osaa kutsutaan MEL-ylitteeksi. MEL-ylite on kokonaan Merimieseläkekassan (MEK) kustannettavaa.

Eläkkeen rahastoidusta osasta vastaava eläkelaitos on

- vanhuuseläkkeessä se eläkelaitos, jossa kyseiseen rahastoituuksiin osaan liittyvä työsuhde on vakuutettu,
- työkyvyttömyyseläkkeessä eläkkeensaajan työkyvyttömäksitulovuotta edeltävien kahden vuoden työsuhteet vakuuttaneet eläkelaitokset ja
- työttömyyseläkkeessä yleensä viimeinen eläkelaitos.

TyEL- ja MEL-eläkelaitokset vastaavat yhdessä eläkkeen yhteisesti kustannettavasta osasta. Lisäksi valtio osallistuu MEL-eläkkeiden kustantamiseen kolmanneksella MEL-eläkemenosta. Eläkelaitoksen hyvityksenä TyEL- ja MEL-eläkkeiden vastuunjaossa on sen maksamat yhteisesti kustannettavat eläkkeet. Hyvitys määrätään kaikille VILMA-periaatteessa mukana oleville eläkelaitoksille. Yhteisesti kustannettavien eläkkeiden kustannukset jaetaan TyEL- ja MEL-eläkelaitoksille vanhuuseläkkeiden osalta tasausmaksutulojen ja tasausvastuiden yhteismäärien suhteessa ja muiden yhteisesti kustannettavien eläkkeiden osalta eläkelaitoksissa vakuutettujen työansioiden suhteessa.

TyEL- ja MEL-eläkkeiden vastuunjaon yhteydessä TyEL-eläkelaitoksille jaetaan Eläke-Kansan selvityspesästä realisoituvat erät ja luottovakuutusliikkeen loppuselvitykseen liittyvät suoritukset. Nämä erät jaetaan eläkelaitoksille ensin ennakkoerinä arviopalkkasummien suhteessa ja jako korjataan lopullisen vastuunjaon yhteydessä toteutuneilla palkkasummilla.

VILMA-eläkeselvittelyssä selvitetään VILMA-periaatteesta johtuen toisten puolesta maksettujen eläkeosien kustantaminen. Nämä eläkeosat ovat sellaisia, jotka jokin muu eläkelaitos kuin kyseisestä eläkeosasta vastuussa oleva eläkelaitos on maksanut eläkkeensaajalle. Eläkelaitos, joka on maksanut kyseisen eläkeosan, perii sen ETK:n kautta siltä eläkelaitokselta, joka on vastuussa kyseisestä eläkeosasta. Näitä eläkeosia ovat

- eläkkeen rahastoidut osat, jotka jokin muu eläkelaitos kuin kyseessä olevasta rahastoidusta osasta vastaava eläkelaitos on maksanut,
- rekisteröidyn YEL-lisäturvan eläkkeet, jotka jokin muu eläkelaitos kuin kyseisen YEL-lisäturvan vakuuttanut eläkelaitos on maksanut,
- eläkkeen MEL-ylitteet, jotka jokin muu eläkelaitos kuin MEK on maksanut,
- eläkkeen MYEL-eläkeosat, jotka jokin muu eläkelaitos kuin Mela on maksanut,
- eläkkeen VaEL-eläkeosat, jotka jokin muu eläkelaitos kuin Valtiokonttori (VK) on maksanut,
- eläkkeen KuEL-eläkeosat, jotka jokin muu eläkelaitos kuin Kuntien eläkevakuutus (Keva) on maksanut,
- eläkkeen KiEL- ja KiPEL-eläkeosat, jotka jokin muu eläkelaitos kuin Kirkon keskusrahasto (KKR) on maksanut ja
- eläkkeen KelaL-eläkeosat, jotka jokin muu eläkelaitos kuin Kansaneläkelaitos (Kela) on maksanut.

Vuoden 2007 TyEL- ja MEL-eläkkeiden vastuunjakoon ja VILMA-eläkeselvittelyyn osallistui 46 TyEL-eläkelaitosta (7 eläkevakuutusyhtiötä, 31 eläkesäätiötä ja 8 eläkekassaa), MEK, Mela, VK, Keva, KKR ja Kela eli yhteensä 52 eläkelaitosta. TyEL- ja MEL-eläkkeiden vastuunjako ja VILMA-eläkeselvittely tehdään samassa yhteydessä ja niistä annetaan yksi päätös. Näistä selvittelyistä käytetään myös nimitystä TyEL-TEL-L-MEL-MYEL-YEL-L-VaEL-KuEL-KiEL-KiPEL-KelaL-vastuunjako. TyEL- ja MEL-eläkkeiden vastuunjakoon ja VILMA-eläkeselvittelyyn liittyviä taulukoita löytyy liitteestä 1 sekä aikasarjana liitteestä 4. Liitteessä 2 on kuvioita ennakoista.

## 2.2 YEL-eläkkeiden vastuunjako ja YEL:n valtion osuus

Kaikki YEL:n perusturvan mukaan karttuneet eläkkeet ovat YEL:iä vakuuttavien eläkelaitosten yhteisesti kustannettavia. Eläkelaitoksen hyvityksenä YEL-vastuunjaossa on sen maksamat YEL:n perusturvan mukaiset eläkkeet. Hyvitys määrätään kaikille VILMA-periaatteessa mukana oleville eläkelaitoksille. Eläkkeiden kustannukset jaetaan YEL-eläkelaitosten vastuulle YEL-vastuunjaon vakuutusmaksuvastuun ja YEL:n avoimien maksujen erotuksien suhteessa. Jos YEL-eläkelaitosten vakuutusmaksuvastuut eivät riitä YEL-eläkkeiden kustantamiseen, valtio kustantaa loput YEL-eläkkeistä.

Vuoden 2007 YEL-vastuunjakoon osallistui 45 TyEL-eläkelaitosta (YEL:iä vakuuttavia näistä oli 7 eläkevakuutusyhtiötä ja 5 eläkekassaa), MEK, Mela, VK, Keva, KKR ja Kela eli yhteensä 51 eläkelaitosta. Yksi eläkelaitos ei osallistunut YEL-vastuunjakoon, koska sillä ei ollut YEL-vastuunjaon hyvitystä eikä maksua. YEL-vastuunjakoon ja valtion osuuteen liittyviä taulukoita on liitteessä 3 sekä aikasarjana liitteessä 4.

Rekisteröidyn YEL-lisäturvan eläkkeet selvitetään VILMA-eläkeselvittelyn yhteydessä. YEL-lisäturvan eläkkeet ovat kyseisen YEL-lisäturvajakson vakuuttaneen YEL-eläkelaitoksen vastuulla.

## 2.3 Palkattomien aikojen kustannustenjako

Palkattomilta päiväraha-ajoilta (esimerkiksi vanhempain- ja sairauspäiväraha-ajat) karttuu eläkettä. Eläkelaitoksen hyvityksenä palkattomien aikojen kustannustenjaossa on eläkelaitoksen maksamat palkattomien aikojen perusteella karttuneet eläkkeet. Kustannukset jaetaan kaikkien eläkelaitosten kesken eläkelaitoksessa vakuutettujen työansioden suhteessa.

Palkattomien aikojen perusteella karttuneiden eläkkeiden kustannustenjako tehtiin ensimmäistä kertaa vuodelta 2006. Vuoden 2007 palkattomien aikojen kustannustenjakoon osallistui 7 eläkevakuutusyhtiötä, 31 eläkesäätiötä, 8 eläkekassaa, MEK, Mela, VK, Keva, KKR, Kela, Ortodoksisen kirkon papiston eläkekassa (OPEK), Suomen Pankki (SP) ja Ahvenanmaan maakunnan hallitus eli 55 eläkelaitosta. Palkattomilta ajoilta karttuneiden eläkkeiden kustannustenjaossa maksettiin ennakoita ensimmäisen kerran vuonna 2007.

Palkattomien aikojen perusteella karttuneita eläkkeitä maksettiin 6,8 miljoonaa euroa vuonna 2007 (per 1.7.2007) ja 1,5 miljoonaa euroa vuonna 2006 (per 1.7.2006). Lisää palkattomien aikojen kustannustenjakoon liittyviä lukuja on liitteessä 5.

## 2.4 TVR-maksun jako

Työttömyysvakuutusrahasto (TVR) maksaa vuosittain ETK:lle maksun ansiosidonnaisilta työttömyys- ja koulutusajoilta sekä vuorotteluvapailta karttuvan eläketurvan kulujen peittämiseksi. Eläketurvakeskus hyvittää saamansa varat eläkelaitoksille.

ETK jakoi vuoden 2007 TVR-maksusta osuudet ensin Kevalle, KKR:lle, Kelalle, OPEK:lle ja SP:lle, jonka jälkeen maksusta vähennettiin ETK:n kustannusosuus. Loput TVR-maksusta

jaettiin TyEL- ja MEL-eläkelaitoksille. Vuoden 2007 TVR-maksu jaettiin eläkelaitoksille eläkelaitoksissa vakuutettujen työansioden suhteessa.

Vuoden 2007 TVR-maksun jakoon osallistui 46 TyEL-eläkelaitosta (7 eläkevakuutusyhtiötä, 31 eläkesäätiötä ja 8 eläkekassaa), MEK, Keva, KKR, Kela, OPEK ja SP eli yhteensä 52 eläkelaitosta. TVR-maksun jakoon liittyviä lukuja on liitteessä 6.

## **2.5 VEKL-etuuksien selvittely**

Lain valtion varoista suoritettavasta eläkkeen korvaamisesta alle kolmivuotiaan lapsen hoidon tai opiskelun ajalta (VEKL) perusteella karttuneita etuuksia oli maksussa ensimmäistä kertaa vuonna 2006. Valtio korvaa kaikki VEKL:n perusteella maksetut etuudet eläkelaitoksille. Lisäksi valtio korvaa ETK:lle ja Kelalle ilmoitusliikenteestä aiheutuneet hoitokulut. VEKL-etuuksia maksettiin yhteensä 17 725,78 euroa vuonna 2007 (per 1.7.2007) ja 949,74 euroa vuonna 2006 (per 1.7.2006). VEKL-laissa ei ole vielä mahdollisuutta maksaa ennakoita. Vuonna 2007 maksettujen VEKL-etuuksien määrä oli niin pieni, että sitä ei esitetä raportissa eläkelaitoksittain jaoteltuna.

## **2.6 Garantian osakkeiden myynti**

Eläketurvakeskus palautti vakuutusosakeyhtiö Garantian osakkeiden myynnistä saadut varat osakkeiden hankkimisesta aiheutuneiden menojen kattamiseen osallistuneille TyEL-eläkelaitoksille.

ETK maksoi eläkelaitoksille Garantian osakkeiden myynnistä saadut varat toiminnassa oleville eläkelaitoksille myyntivuonna ennakkona. Lopullisen maksun ja ennakkomaksun erotus huomioitiin vuoden 2007 TyEL- ja MEL-eläkkeiden vastuunjaon yhteydessä vuonna 2008. Lopullisen palautuksen määrä on sosiaali- ja terveysministeriön vahvistama prosenttiosuus palkkasummasta. Garantian osakkeiden myynnistä saatuihin varoihin liittyviä lukuja on liitteen 1 taulukossa 4.

Vakuutusosakeyhtiö Garantian osakkeiden myynnistä saatujen varojen lopulliseen selvittelyyn osallistui vuoden 2007 lopullisessa vastuunjaossa 46 TyEL-eläkelaitosta (7 eläkevakuutusyhtiötä, 31 eläkesäätiötä ja 8 eläkekassaa).

## **2.7 EY-siirtomäärät, ETK-kustannusten selvittely ja siirtymämaksu**

Eläketurvakeskus toimii yhdyslaitoksena Suomen työeläkejärjestelmän ja Euroopan yhteisöjen eläkejärjestelmän välillä, kun EY-virkamiesten eläkeoikeuksia siirretään EY:n eläkejärjestelmään. Yksityisen sektorin osalta viimeisen eläkelaitoksen suorittama siirtomäärä jaetaan yksityisen sektorin eläkelaitosten vastuulle vastuunjaon yhteydessä. Julkisen sektorin EY-siirtomääriä ei selvitetä vastuunjaon kautta vaan julkisen sektorin osalta eläkeoikeuden siirtoprosessi päättyy siirtomäärän tilitykseen Eläketurvakeskukseen.

Vuonna 2007 Suomesta siirrettiin Euroopan yhteisöihin 22 virkamiehen eläkeoikeus. Virkamiehistä 21:llä oli yksityiseltä sektorilta kertynyttä eläkeoikeutta. Eläkeoikeuksia siirrettiin yhteensä 1,1 miljoonaa euroa, josta yksityisen sektorin osuus oli 0,5 miljoonaa euroa.

Yksityisen sektorin eläkelaitokset osallistuivat vuonna 2007 Eläketurvakeskuksen toiminnasta aiheutuviin kustannuksiin. Vuonna 2007 eläkelaitosten osuus ETK:n kustannuksista oli 42 miljoonaa euroa (per 1.7.2007). Kustannukset jaettiin eläkelaitoksissa vakuutettujen työansioiden perusteella.

Lakia siirtymämaksusta sovelletaan, kun valtion virastoja, laitoksia ja liikelaitoksia muutetaan osakeyhtiöiksi. Vuonna 2007 mikään eläkelaitos ei maksanut siirtymämaksua.

## Liite 1

### Taulukko 1. TyEL-, TEL-L ja MEL-eläkkeet:

Maksetut eläkkeet sekä rahoituksen ja vastuunjaon perusteena olevat suuret vuonna 2007

(miljoonaa euroa per 1.7.2007)

	TyEL- vakuutus- yhtiöt	Eläke- kassat	Eläke- säätiöt	TyEL-eläke- laitokset yhteensä	Merimies- eläkekassa	Maatalous- yrittäjien eläkelaitos	Kuntien eläke- vakuutus	Kirkon keskus- rahasto	Kansan- eläkelaitos	Valtio- konttori	Kaikki yhteensä
Maksetut eläkkeet <sup>1)</sup>	7 480,07	271,59	460,04	8 211,69	109,66	148,40	76,65	2,31	0,45	24,24	8 573,40
Maksetut yhteisesti kustannettavat vanhuuseläkeosat	4 179,17	168,82	248,73	4 596,72	50,31	105,23	22,13	1,28	0,21	9,61	4 785,50
Maksetut yhteisesti kustannettavat muut eläkeosat	1 607,47	44,19	92,73	1 744,38	18,03	36,58	54,11	1,02	0,23	14,20	1 868,56
Työansiot (S <sup>a</sup> )	40 766,64	1 169,77	3 555,75	45 492,17	295,59	-	-	-	-	-	45 787,75
Tasausmaksutulo (B <sup>a</sup> )	6 605,49	186,90	573,75	7 366,13	49,85	-	-	-	-	-	7 415,99
TEL-lisäturvasta maksu tasaukseen (B <sup>bl</sup> )	32,15	0,82	0,04	33,01	-	-	-	-	-	-	33,01
Tasausvastuu											
31.12.2007 <sup>2)</sup>	4 629,75	110,09	416,34	5 156,18	37,33	-	-	-	-	-	5 193,50
31.12.2006	4 083,66	107,89	367,17	4 558,72	37,70	-	-	-	-	-	4 596,42
Vanhuus-, työkyvyttömyys- ja työttömyyseläkevastuut per 31.12.2007	49 804,98	1 887,09	3 917,73	55 609,80	500,54	-	-	-	-	-	56 110,33
Vastuuvelka/Vastuut yhteensä per 31.12.2007	68 441,09	2 441,84	5 243,80	76 126,73	537,87	-	-	-	-	-	76 664,60

Yhteisesti kustannettavien eläkemenojen maksun perusteena olevat kertoimet:  $q^a = 0.394462$ ,  $q^b = 0.039670$ .

Laskuperustekorko 1.1. - 30.6.2007 5,50 % , 1.7. - 31.12.2007 6,00 % , 1.1. - 30.6.2008 6,25 % ja 1.7. - 31.12.2008 4,75 %.

<sup>1)</sup> Sisältää kokonaan MEK:n vastuulla olevaa MEL-yllitettä yhteensä 27,03 miljoonaa euroa.

<sup>2)</sup> Arvio.

## Liite 1

**Taulukko 2.** TyEL-, TEL-L- ja MEL-eläkkeiden yhteisesti kustannettavat osat ja niiden rahoitus vuonna 2007 (miljoonaa euroa per 1.7.2007)

	TyEL- vakuutus- yhtiöt	Eläke- kassat	Eläke- säätiöt	TyEL-eläke- laitokset yhteensä	Merimies- eläkekassa	Maatalous- yrittäjien eläkelaitos	Kuntien eläke- vakuutus	Kirkon keskus- rahasto	Kansan- eläkelaitos	Valtio- konttori	Kaikki yhteensä
Hyvitettävät eläkkeet											
a) vanhuuseläkkeet (E <sup>a</sup> ) <sup>1)</sup>	4 179,20	168,77	248,73	4 596,71	50,36	105,33	22,13	1,28	0,21	9,61	4 785,64
b) työkyv.-, työttöm.-, perhe- ja lisäeläkkeet (E <sup>b</sup> ) <sup>1)</sup>	1 607,44	44,19	92,73	1 744,35	17,96	36,60	54,11	1,02	0,23	14,20	1 868,48
c) tasauksesta saatava osa (VT <sup>1)</sup> )	0,00	0,00	0,00	0,00	0,00	0,00	0,00	0,00	0,00	0,00	0,00
Hyvitys yhteensä per 1.7.2007	5 786,65	212,96	341,45	6 341,06	68,32	141,93	76,24	2,31	0,45	23,82	6 654,12
Eläkelaitoksen maksu											
a) vanhuuseläkkeistä	4 260,17	117,44	375,09	4 752,69	34,94	-	-	-	-	-	4 787,63
b) työkyv.-, työttöm.-, perhe- ja lisäeläkkeistä	1 649,36	47,23	141,09	1 837,68	11,73	-	-	-	-	-	1 849,41
Maksu yhteensä per 1.7.2007	5 909,52	164,67	516,18	6 590,37	46,67	-	-	-	-	-	6 637,04

<sup>1)</sup> Sisältää edeltäviin vuosiin kohdistuvia korjauksia.

**Taulukko 3.** TyEL-, TEL-L-, MEL-, MYEL-, YEL-L-, VaEL-, KuEL-, KiEL-, KiPEL- ja KelaL-eläke-erien selvittely (VILMA-eläkeselvittely) vuonna 2007 (miljoonaa euroa per 1.7.2007)

	TyEL- vakuutus- yhtiöt	Eläke- kassat	Eläke- säätiöt	TyEL-eläke- laitokset yhteensä	Merimies- eläkekassa	Maatalous- yrittäjien eläkelaitos	Kuntien eläke- vakuutus	Kirkon keskus- rahasto	Kansan- eläkelaitos	Valtio- konttori	Kaikki yhteensä
Eläkkeenosat, jotka ovat muun kuin maksaneen laitoksen vastuulla											
- MEL-ylitteet (E <sup>m</sup> )	6,24	0,02	0,20	6,47	0,00	0,11	0,32	0,00	0,00	0,36	7,26
- muut eläkkeet (E <sup>d</sup> )	144,12	4,82	33,56	182,50	0,27	9,98	19,85	1,62	0,51	7,89	222,62
Yhteensä	150,36	4,84	33,76	188,96	0,27	10,09	20,17	1,63	0,51	8,25	229,88
Maksu eläkelaitoksen omalla vastuulla olevista eläkkeenosista, joita toinen laitos on maksanut (B <sup>d</sup> , B <sup>m</sup> )											
	20,37	0,17	0,23	20,77	7,26	60,31	38,94	2,40	0,90	99,30	229,88



## Liite 1

**Taulukko 4.** TyEL-TEL-L-MEL-MYEL-YEL-L-VaEL-KuEL-KiEL-KiPEL-Kelal-vastuunjaon lopullinen selvittely vuonna 2007  
(miljoona euroa per 30.11.2008)

	TyEL- vakuutus- yhtiöt	Eläke- kassat	Eläke- säätiöt	TyEL-eläke- laitokset yhteensä	Merimies- eläkekassa	Maatalous- yrittäjien eläkelaitos	Kuntien eläke- vakuutus	Kirkon keskus- rahasto	Kansan- eläkelaitos	Valtio- konttori	Kaikki yhteensä
Lopullinen erä <sup>1)</sup>											
Hyvitys	6 425,83	235,66	405,97	7 067,46	74,21	164,48	104,31	4,26	1,03	34,70	7 450,45
Maksu	6 415,96	178,35	558,75	7 153,06	58,35	65,25	42,13	2,60	0,97	107,43	7 429,80
Eläkelaitoksen											
a) saatava vastuunjaosta (+)	399,04	66,73	108,11	573,88	15,86	99,23	62,18	1,66	0,06	-	752,87
b) maksu vastuunjakoon (-)	389,17	9,42	260,89	659,48	-	-	-	-	-	72,74	732,22
Vastuunjaon ennakot											
a) saatava (+)	420,69	69,20	106,20	596,08	16,66	99,05	64,14	1,53	0,06	-	777,51
b) maksu (-)	426,64	8,28	272,47	707,40	-	-	-	-	-	70,12	777,51
Garantian osakkeiden myynnistä saadut varat	26,46	0,76	2,31	29,53							29,53
Luottovakuutusliikkeen loppu- selvitykseen liittyvät suoritukset	2,61	0,07	0,23	2,91	-	-	-	-	-	-	2,91
Eläke-Kansan selvityspesästä realisoituvat erät	17,23	0,49	1,54	19,25	-	-	-	-	-	-	19,25
Tarkistuserä											
a) saatava ETK:lta (+)	40,22	0,76	17,17	58,15	-	0,18	-	0,13	0,00	-	58,46
b) maksu ETK:lle (-)	44,23	4,94	5,44	54,60	0,80	-	1,96	-	-	2,62	59,98

<sup>1)</sup> Sisältää M<sup>ETERA</sup>:n 2 172 260,55 €.

Eläketurvakeskukselle jäänyt ylite  
per 30.11.2008

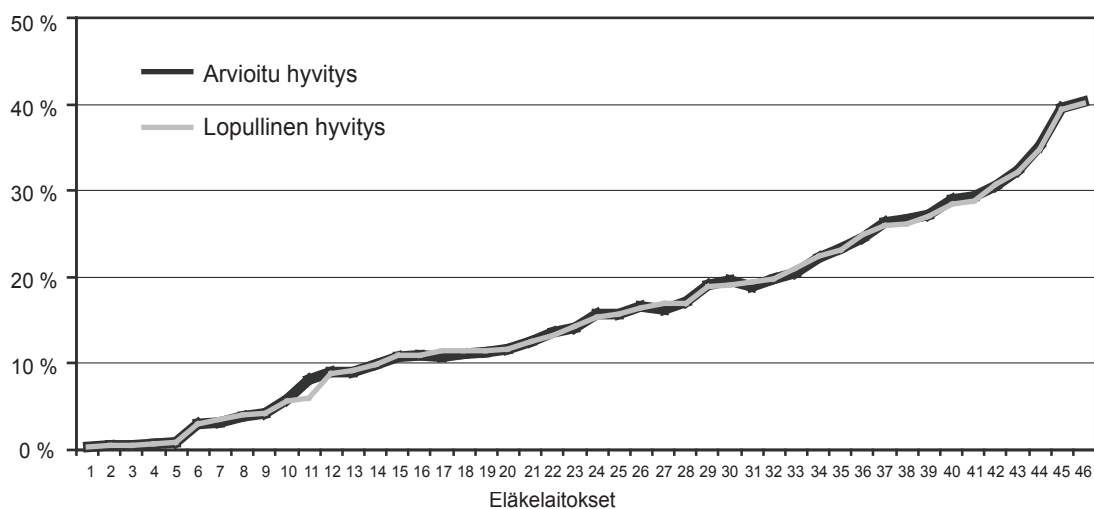
E <sup>a</sup> -osista	-12 466	€
E <sup>b</sup> -osista	-2 657	€
<b>Yhteensä</b>	<b>-15 123</b>	<b>€</b>

## Liite 2

### Vastuunjaon ennakoiden vertailua toteutuneisiin tietoihin

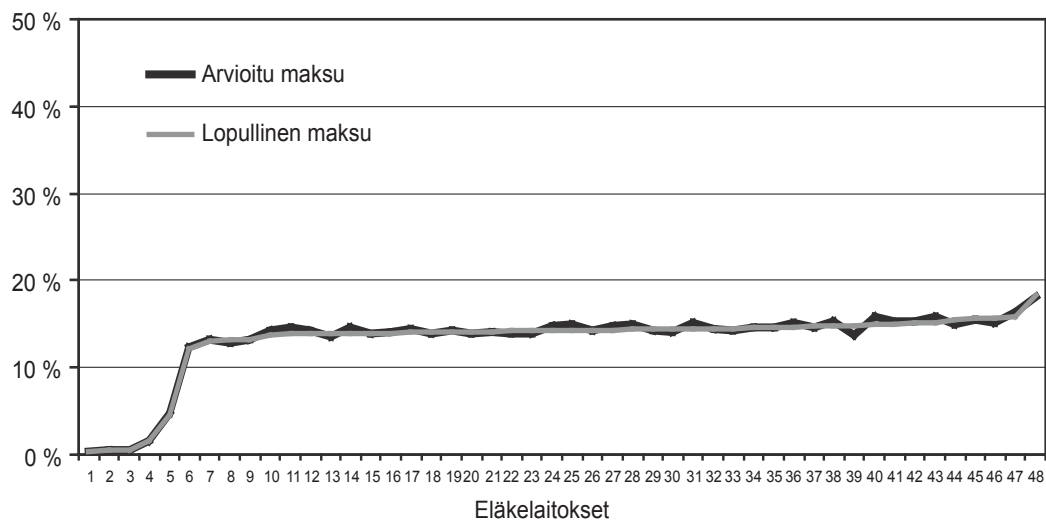
Seuraavissa kuvioissa vertaillaan eläkelaitosten TyEL- ja MEL-eläkkeiden vastuunjaon ennakoita toteutuneisiin tietoihin. Vuoden 2007 vastuunjaon ennakoita tarkennettiin loppuvuodeksi. Kuvioissa 1 ja 2 esitetään eläkelaitosten arvioima vastuunjaon hyvitys ja maksu sekä vastaavat toteutuneet lopulliset tiedot. Kuviossa 3 esitetään eläkelaitosten toteutunut vastuunjaon tarkistuserä ja kuviossa 4 se, mitä vastuunjaon tarkistuserä olisi ollut ilman loppuvuodelle tehtyä vastuunjaon ennakoiden tarkennusta. Kuviossa 5 esitetään vastuunjaon ennakoiden tarkentamisen vaikutus tarkistuserään. Eri kuvioissa olevat eläkelaitosten numeroinnit eivät vastaa toisiaan. Kuvioista on poistettu sellaiset eläkelaitokset, jotka ovat luovuttaneet koko vakuutuskantansa toiselle eläkelaitokselle vuonna 2007.

**Kuvio 1.** Eläkelaitosten arvioima vastuunjaon hyvitys ja lopullinen vastuunjaon hyvitys suhteessa palkkasummaan vuonna 2007. Kuvioista on poistettu kaksi eläkelaitosta, joiden hyvitys poikkesi merkittävästi muiden eläkelaitosten hyvityksistä.

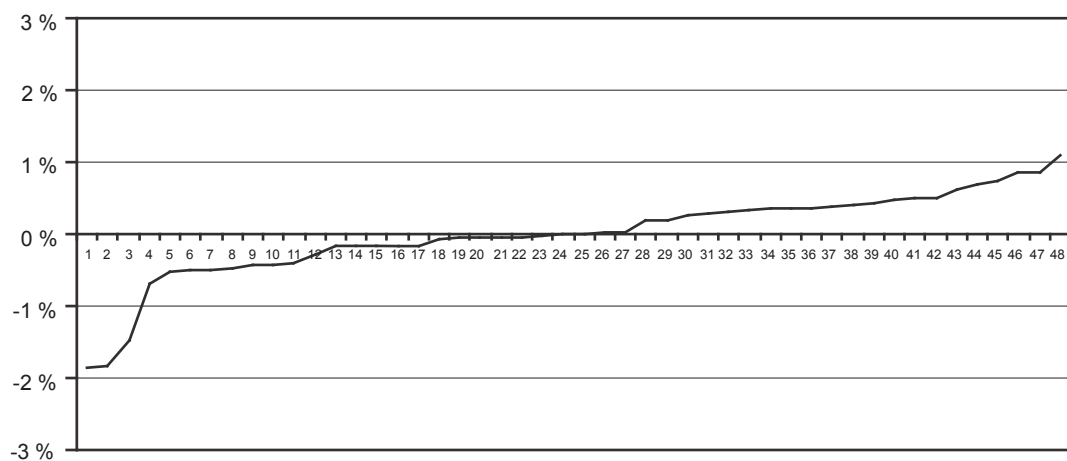


## Liite 2

**Kuvio 2.** Eläkelaitosten arvioima vastuunjaon maksu ja lopullinen vastuunjaon maksu suhteessa palkkasummaan vuonna 2007.

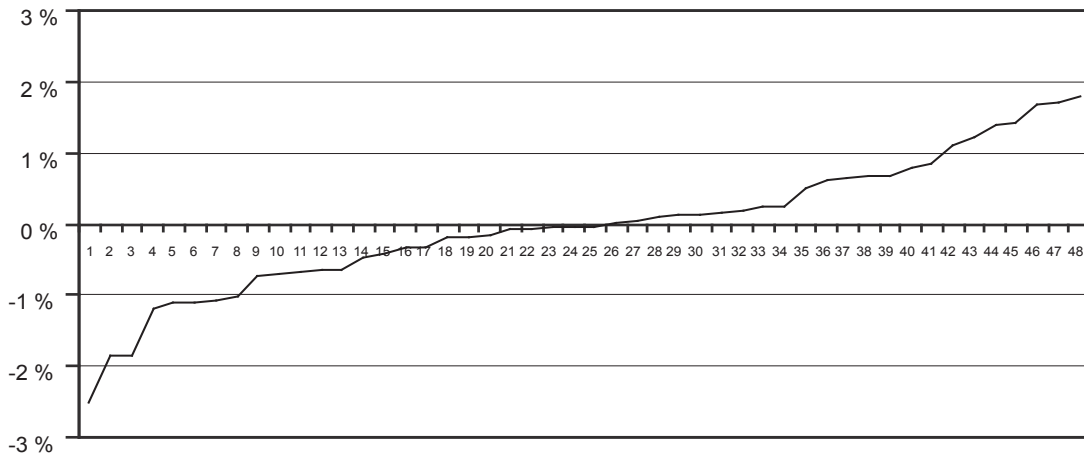


**Kuvio 3.** Vastuunjaon tarkistuserä suhteessa palkkasummaan vuonna 2007.

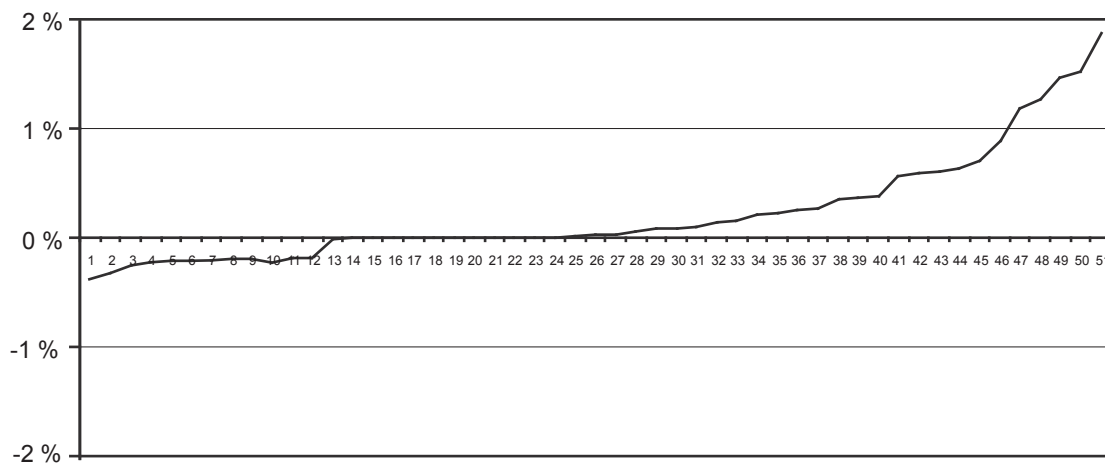


## Liite 2

**Kuvio 4.** Vastuunjaon tarkistuserä vuodelta 2007 sellaisena kuin se olisi ollut, jos vastuunjaon ennakoita ei olisi tarkennettu vuoden 2007 loppupuolella. Eläkelaitosten tarkistuserät on esitetty suhteessa eläkelaitosten palkkasummiin.



**Kuvio 5.** Vastuunjaon ennakoiden tarkentamisen vaikutus tarkistuserään vuonna 2007. Kuviossa on esitetty erotukset sellaisten vuoden 2007 vastuunjaon tarkistuserien, jotka on laskettu ilman loppuvuodesta 2007 tehtyä vastuunjaon ennakoiden tarkennusta ja toteutuneiden tarkistuserien itseisarvoista. Eläkelaitosten tarkistuserät on laskettu suhteessa eläkelaitosten palkkasummiin. Lähellä nollassa olevissa tapauksissa ennakoiden tarkentaminen ei merkittävästi tarkentanut arviota. Negatiivisten arvojen kohdalla alkuvuodeksi määrätyt ennakot antoivat paremman arvion lopullisesta erästä. Positiivisten arvojen kohdalla tarkennetut ennakot antoivat paremman arvion lopullisesta erästä.



### Liite 3

YEL-eläkkeiden vastuunjaon lopullinen selvittely vuonna 2007 (miljoona euroa per 30.11.2008)

	Eläke- vakuutus- yhtiöt	Eläke- kassat	Eläke- säätiöt	Merimies- eläkekassa	Maatalous- yrittäjien eläkelaitos	Kuntien eläke- vakuutus	Kirkon keskus- rahasto	Kansan- eläke- laitos	Valtio- konttori	Kaikki yhteensä
Valtion osuus <sup>1)</sup>	39,59	1,05	-	-	-	-	-	-	-	40,63
Hyvitettävät YEL-eläkkeet (H <sup>y</sup> ) <sup>2)</sup>	669,21	25,28	1,47	0,27	9,39	2,93	0,13	0,03	0,93	709,64
Avoimet maksut	81,70	0,50	-	-	-	-	-	-	-	82,20
Vastuunjaon perusteena oleva rahasto (B <sup>y</sup> )	733,39	17,71	-	-	-	-	-	-	-	751,10
-Vakuutusmaksuvastuu 31.12.2006	92,12	0,58	-	-	-	-	-	-	-	92,70
-Vakuutusmaksutulo (P)	694,21	17,88	-	-	-	-	-	-	-	712,09
-Teoreettinen hoitokulu (H)	52,60	0,73	-	-	-	-	-	-	-	53,33
Lopullinen erä										
Saatava vastuunjaosta (+)	85,50	12,67	1,47	0,27	9,39	2,93	0,13	0,03	0,93	113,31
Maksu vastuunjakoon (-)	67,97	4,60	-	-	-	-	-	-	-	72,57
										40,74
Vastuunjaon ennakot (sis. koron)										
Saatava vastuunjaosta (+)	91,12	13,00	1,23	0,20	9,24	1,13	0,04	0,00	0,40	116,36
Maksu vastuunjakoon (-)	69,80	4,31	-	-	-	-	-	-	-	74,12
										42,24
Tarkistuserä										
Saatava vastuunjaosta (+)	3,01	0,06	0,25	0,07	0,15	1,80	0,09	0,03	0,53	6,00
Maksu vastuunjakoon (-)	6,80	0,68	0,02	-	-	-	-	-	-	7,50
Maksu valtiolle										1,50

1) Jaettu eläkelaitoksille rahaston (B<sup>y</sup>) ja avoimien maksujen erotuksen suhteessa.

2) Sisältää edelliseen vuoteen kohdistuvia korjauksia.

## Liite 4

Vastuunjakojärjestelmän määrällinen kehitys (miljoonaa euroa per 1.7.2007)

**Taulukko 1.** TyEL-, TEL-L ja MEL-eläkkeiden vastuunjako ja VILMA-eläkeselvittely

	2000	2001	2002	2003	2004	2005	2006	2007
Vastuunjakoon osallistuvia eläkelaitoksia (kpl)	55	55	54	55	58	58	54	52
Maksetut eläkkeet (sisältää MEL-ylitteet)	5 663	6 122	6 574	6 943	7 272	7 618	8 051	8 573
Yhteisesti kustannettavat vanhuuseläkkeet	2 735	3 016	3 269	3 518	3 767	4 072	4 393	4 786
Muut yhteisesti kustannettavat eläkkeet	1 600	1 739	1 882	1 942	1 953	1 898	1 873	1 869
Toisten puolesta maksetut eläkkeet	62	64	67	69	86	132	177	230
Vastuunjaon perusteena olevat vakuutus- ja vuosimaksut <sup>1)</sup>	6 771	7 265	7 518	7 856	8 223	8 805	9 027	
Eläkelaitoksissa vakuutettujen työansiot <sup>1)</sup>								45 788

<sup>1)</sup> Vuodesta 2007 lähtien kustannustenjaon perusteena käytetään eläkelaitoksissa vakuutettujen työansioita (S<sup>p</sup>)

**Taulukko 2.** YEL-eläkkeiden vastuunjako

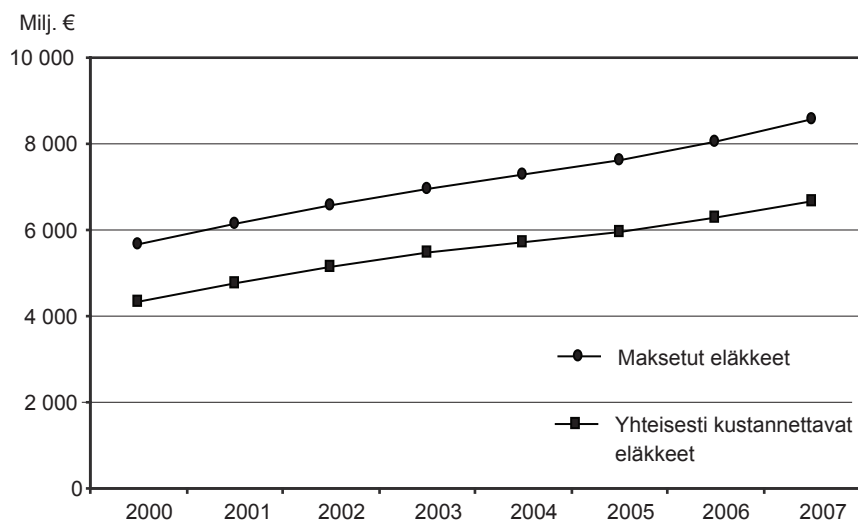
	2000	2001	2002	2003	2004	2005	2006	2007
Vastuunjakoon osallistuvia eläkelaitoksia (kpl)	52	52	51	52	56	56	53	51
Maksetut eläkkeet	459	489	520	548	567	590	618	653
Yhteisesti kustannettavat vanhuuseläkkeet	273	294	312	330	347	374	401	432
Muut yhteisesti kustannettavat eläkkeet	186	196	208	217	219	217	217	222
Vastuunjaon perusteena oleva vakuutusmaksuvastuu (B <sup>y</sup> )	514	541	568	603	611	645	656	692
Avoimet maksut (P <sup>a</sup> )	93	90	92	94	91	87	81	76
Valtion osuus	39	38	44	39	47	32	43	38
Valtion osuus prosentteina maksetuista eläkkeistä (%)	8 %	8 %	8 %	7 %	8 %	5 %	7 %	6 %

Edellisiin vuosiin kohdistuvat korjaukset eivät sisälly taulukoiden lukuihin.

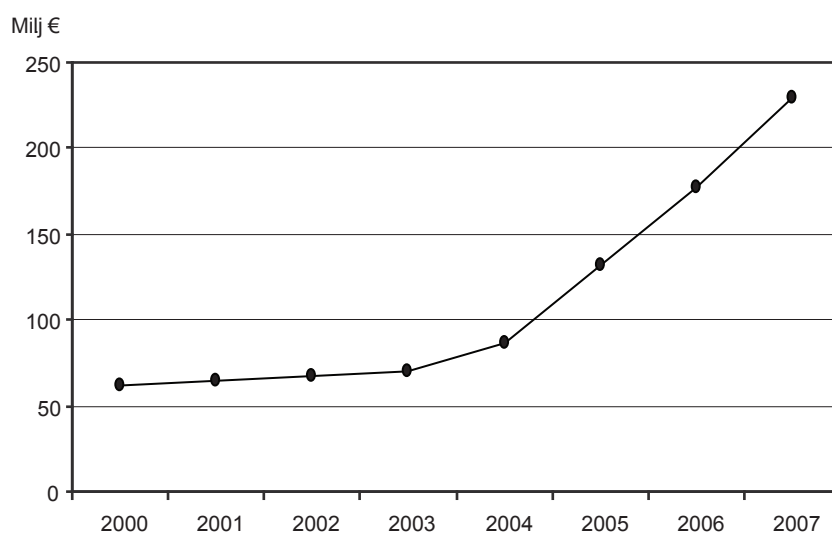
## Liite 4

Vastuunjaon määrällinen kehitys kuvioina:

**Kuvio 1.** Maksetut TyEL- ja MEL-eläkkeet (sis. MEL-ylitteen) sekä yhteisesti kustannettavat TyEL-MEL- eläkkeet vuosina 2000–2007. Luvut sisältävät TEL-lisäturvan. Luvut eivät sisällä edellisiin vuosiin kohdistuvia korjauksia.

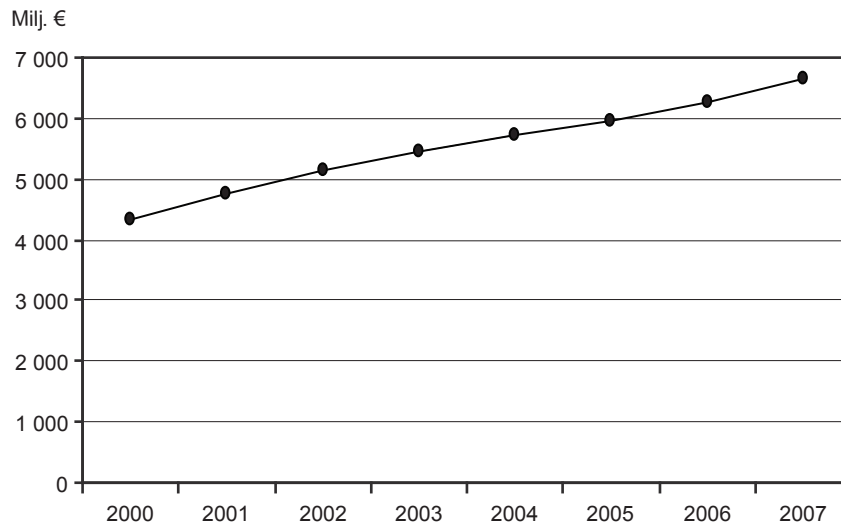


**Kuvio 2.** Toisten puolesta maksetut eläkkeet vuosina 2000–2007. Julkisen sektorin eläkeläistön mukaantulo VILMA-periaatteeseen kasvattaa toisten puolesta maksettujen eläkkeiden määrää vuodesta 2004 alkaen, ja uusi työkyvyttömyyseläkkeen vastuunjakomalli vuodesta 2006 alkaen.

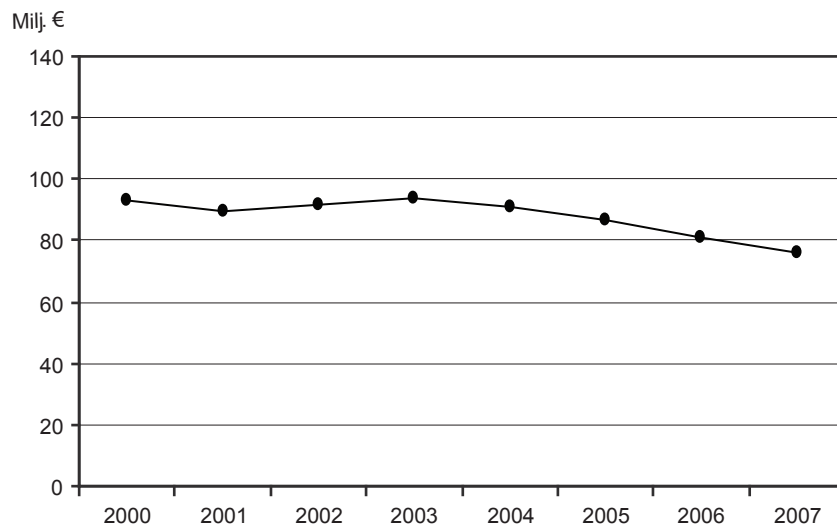


## Liite 4

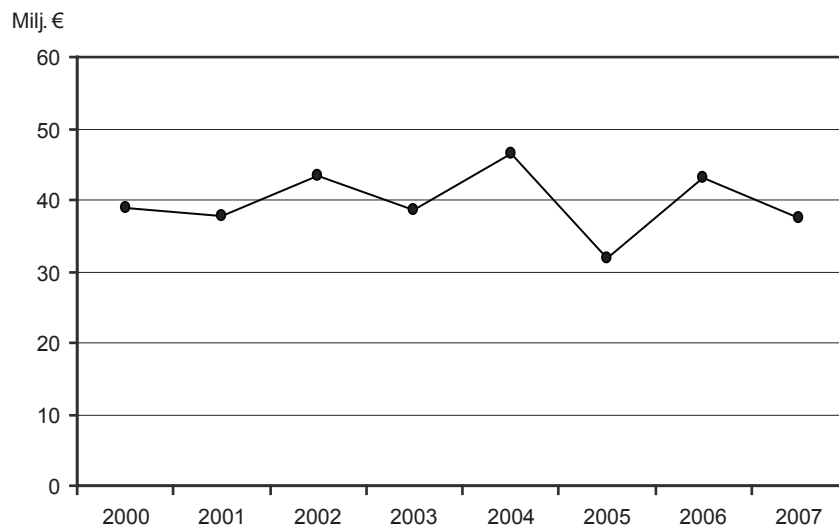
**Kuvio 3.** Maksetut YEL:n eläkkeet vuosina 2000–2007.



**Kuvio 4.** YEL:n avoimet eli maksamatta olevat ulosottotoimin perinnässä olevat tai konkurssissa valvotut maksut vuosina 2000–2007.





**Liite 4****Kuvio 5.** YEL:n valtion osuus vuosina 2000–2007.

## Liite 5

Vuoden 2007 palkattomien aikojen perusteella karttuneiden eläkkeiden kustannustenjaon lopullinen selvittely (miljoona euroa per 30.11.2008)

	Eläke- vakuutus- yhtiöt	Eläke- säätiöt	Eläke- kassat	Merimies- eläkekassa	Maatalous- yrittäjien eläkelaitos	Julkisen sektorin eläkelaitokset	Kaikki yhteensä
Maksetut eläkkeet (Hyvitys E <sup>s</sup> )	5,68	0,39	0,09	0,03	0,11	1,09	7,40
Maksu kustannustenjakoon (Maksu q <sup>s</sup> x S <sup>p</sup> )	4,67	0,38	0,13	0,03	0,14	2,08	7,43
Eläkelaitoksen lopullinen erä							
a) saatavaa kustannustenjaosta (+)	1,17	0,16	0,02	0,00	-	-	1,35
b) maksua kustannustenjakoon (-)	-0,15	-0,14	-0,06	-	-0,03	-0,99	-1,38
Ennakot							
a) saatavaa (+)	0,08	-	-	-	0,02	0,08	0,18
b) maksua (-)	-0,12	-0,03	-	-	-	-0,03	-0,18
Tarkistuserä							
a) saatavaa ETK:lta (+)	1,15	0,16	0,02	0,00	-	-	1,33
b) maksua ETK:lle (-)	-0,10	-0,11	-0,06	-	-0,05	-1,05	-1,37

## Liite 6

TVR-maksun hyvityksen lopullinen selvittely vuonna 2007 (miljoona euroa per 30.11.2008)

	Eläke- vakuutus- yhtiöt	Eläke- säätiöt	Eläke- kassat	TyEL-eläke- laitokset yhteensä	Merimies- eläkekassa	Julkisen sektorin eläkelaitokset <sup>1)</sup>	Kaikki yhteensä
TVR-maksun lopullinen erä (eläkelaitoksille saatavaa)	294,82	25,71	8,46	328,99	2,14	95,88	427,01
TVR-maksun ennakot (eläkelaitoksille saatavaa)	293,29	26,69	8,33	328,31	2,15	97,80	428,26
TVR-maksun tarkistuserä							
a) saatava ETK:lta (+)	2,48	0,06	0,23	2,78	-	0,16	2,94
b) maksu ETK:lle (-)	-0,96	-1,04	-0,10	-2,10	-0,01	-2,09	-4,19

1) Julkisen sektorin eläkelaitoksista TVR-maksun jakoon osallistuivat Keva, KKR, Kela, SP ja OPEK.

## Liite 7

### Eläkemeno vuonna 2007, yksityinen ja julkinen sektori

Milj. €	TyEL-MEL:				Yhteensä	%	YEL	MYEL <sup>4)</sup>	Julkinen sektori <sup>5)</sup>	Palkattomilta ajoilta karttunut	VEKL <sup>6)</sup>	Yhteensä
	yhteisesti kustannettava	%	rahastoitu osa	%								
Vanhuseläkkeet	4 786	87	706	13	5 491	100	431	423	4 675	1,0	..	11 021
Työkyvyttömyyseläkkeet ja kuntoutusrahat <sup>1)</sup>	638	42	848	58	1 486	100	101	67	670	0,50	..	2 325
Työttömyyseläkkeet	214	54	288	46	502	100	9	5	102	5,2	..	624
Perhe-eläkkeet <sup>1)</sup>	778	100	-	-	778	100	84	66	477	0,06	..	1 404
Osa-aikaeläkkeet <sup>2)</sup>	95	100	-	-	95	100	28	2	86	-	-	211
TEL-lisäturva	144	74	51	26	194	100	-	-	-	-	-	194
YEL-lisäturva	-	-	-	-	-	-	4	-	-	-	-	4
MEL-ylite (MEK:n kustannettavaa)	27	-	-	-	27	-	-	-	-	-	-	27
Kertasuoritukset EY-siirtomääristä, tk- ja pe-eläkkeet <sup>3)</sup>	0,1	100	-	-	0,1	100	0,00	0,0	-	0,0	-	0,1
<b>Yhteensä</b>	<b>6 654</b>	<b>78</b>	<b>1 892</b>	<b>22</b>	<b>8 573</b>	<b>100</b>	<b>657</b>	<b>563</b>	<b>6 011</b>	<b>6,8</b>	<b>0,018</b>	<b>15 811</b>

Taulukon luvut on jaoteltu eläkettä kartuttaneen eläkelain mukaan eli esimerkiksi YEL = YEL:n mukaan karttuneet eläkkeet.

<sup>1)</sup> Ei sisällä kertasuorituksia EY-siirtomääristä.

<sup>2)</sup> Osa-aikaeläkkeeseen ei myönnetä palkattomilta ajoilta karttunutta eläkettä eikä VEKL-etuutta.

<sup>3)</sup> Palkattomilta ajoilta karttuneiden eläkkeiden osalta sisältää myös EY:hyn siirretyt vanhuuseläkeoikeudet. VEKL-etuutta ei siirretä EY:hyn.

Julkisen sektorin EY-siirtomäärät eivät ole lainkaan mukana vastuunjakoselvityksessä.

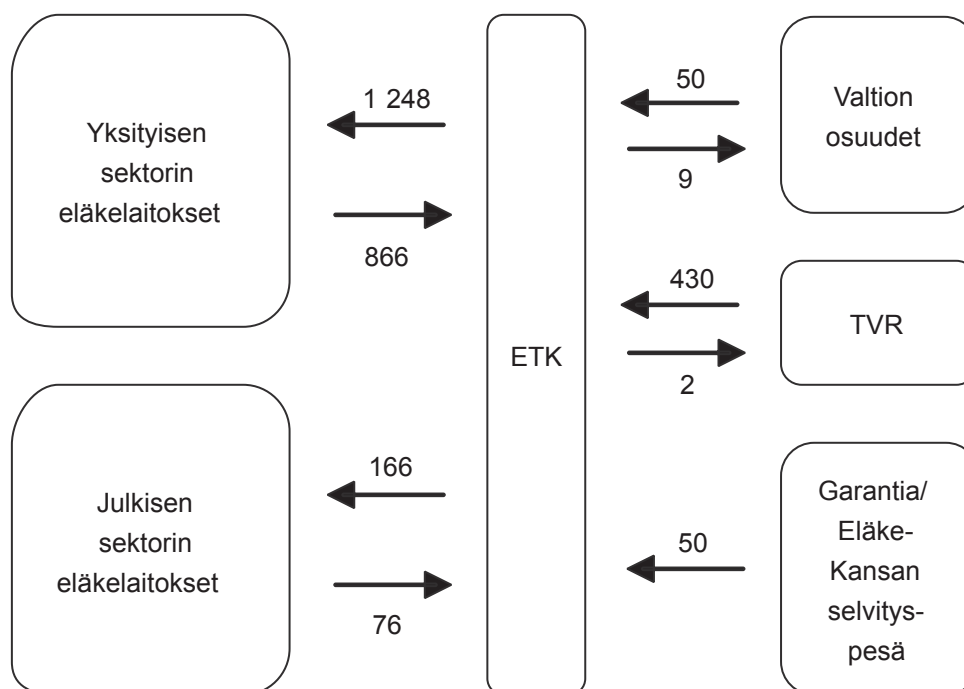
<sup>4)</sup> Sisältää MYEL-lisäturvan.

<sup>5)</sup> VEL-, KuEL-, KiEL- ja KelaL-eläkemeno. Ei sisällä julkisen sektorin erityiseläkkeitä.

<sup>6)</sup> VEKL-etuuksia ei ole jaoteltu eläkelajeittain, koska summat ovat erittäin pieniä.

## Liite 8

## Rahan kierto vuoden 2007 kustannustenjaossa



Kuvan summat ovat miljoonia euroja hetken 30.11.2008 tasossa. Summat ovat vuoteen 2007 kohdistuvien kustannustenjakojen suorituksia. Vuoden 2007 kustannustenjakoihin osallistui 48 yksityisen sektorin eläkelaitosta ja 7 julkisen sektorin eläkelaitosta.

## Liite 9

### Kustannustenjaon säädökset ja ohjeistus

#### Työeläkelainsäädäntö

Kustannusten jako eläkelaitosten kesken:

TyEL 173–180 §, MEL 153–154 §, MEL 156–159 §, MEL 161 §, YEL 138–139 §, YEL 141 §, MYEL 135–136 §, STM:n asetus 1423/2006

Kustannusten selvittely ja päätös kustannusten jakamisesta:

TyEL 183–185 §, MEL 161 §, YEL 142 §, MYEL 137 §

Viimeisen eläkelaitoksen kustannukset julkisille eläkelaitoksille:

VaEL 113 §, KuEL 136 §, KelaL 13 §, Kiel 23 §

Valtion osuus työeläkelainsäädännössä:

MEL 152 §, YEL 140 §, YEA 3 §, MYEL 135 §, MYEA 5 §

Työttömyysvakuutusrahaston maksu:

TyEL 182 §

EY-eläkkeet:

EoS

Lapsenhoidon tai opiskelun ajalta karttuneen eläkkeen korvaus:

VEKL 8 §

Vastuunjakoperusteet ja muuta kustannustenjakoihin liittyvää:

Internet: [www.etk.fi](http://www.etk.fi) -> Rahoitus ja kustannustenjako -> Kustannustenjako -> Perusteet ja ohjeistus

Vastuunjakoperusteiden soveltamisohjeet:

[tyoelakelakipalvelu.etk.fi](http://tyoelakelakipalvelu.etk.fi) -> Soveltamisohjeet -> Ohjeistot -> Rahoitus

Eläkelaitosten väliset vakuutustoiminnan luovuttamiset vastuunjaossa:

[tyoelakelakipalvelu.etk.fi](http://tyoelakelakipalvelu.etk.fi) -> Soveltamisohjeet -> Ohjeistot -> Rahoitus

EY-eläkesiirtolain soveltamisohjeet rahoitukseen ja kustannustenjakoon:

[www.etk.fi](http://www.etk.fi) -> Rahoitus ja kustannustenjako -> Kustannustenjako -> Perusteet ja ohjeistus

- Soveltamisohjeet rahoitukseen ja vastuunjakoon (siirtopäivä ennen 1.1.2005)
- Soveltamisohjeet rahoitukseen (siirtopäivä 1.1.2005 tai sen jälkeen)
- Soveltamisohjeet kustannustenjakoon (siirtopäivä 1.1.2005 tai sen jälkeen)

Sopimus viimeisen laitoksen periaatteesta johtuvan eläkeselvittelyn tekemisestä Valtiokonttorin, Kuntien eläkevakuutuksen, Kansaneläkelaitoksen, Kirkon keskusrahaston ja Eläketurvakeskuksen kesken:

- Vuoden 2007 kustannusten selvittely: Vilra-sopimus 11.12.2006
- Vuoden 2008 kustannusten selvittelystä lähtien: Vilra-sopimus 24.10.2008

## Liite 10

### Kustannustenjaon kertoimet ja niiden kuvaukset

#### Vastuunjaon q-kertoimet

Vuosi	q <sup>a</sup>	q <sup>b</sup>	q <sup>s</sup>	q <sup>TVR(j)</sup>	q <sup>TVR(y)</sup>	q <sup>TVR(m)</sup>
2007	0,394462	0,039670	0,000098	0,006711	0,006684	-
2006	0,391710	0,200270	0,000022			
2005	0,367790	0,216208				
2004	0,3956	0,2345				
2003	0,4029	0,2449				
2002	0,4178	0,2475				
2001	0,3586	0,2343				
2000	0,3754	0,2317				
1999	0,4141	0,2401				
1998	0,4241	0,2396				
1997	0,4187	0,2574				
1996	0,4423	0,2542				
1995	0,4279	0,2647				
1994	0,3886	0,2872				
1993	0,4987	0,3063				
1992	0,4992	0,3547				
1991	0,3922	0,2656				
1990	0,4101	0,2285				
1989	0,4593	0,2703				
1988	0,4344	0,2955				

#### Kuvaus

- q<sup>a</sup> Eläkelaitosten vastuulla oleva yhteisesti kustannettava vanhuuseläkemeno suhteessa näiden eläkelaitosten tasausmaksutulojen ja tasausvastuiden yhteismäärään.
- q<sup>b</sup> Eläkelaitosten vastuulla oleva muiden kuin vanhuuseläkkeiden yhteisesti kustannettava eläkemeno suhteessa näiden eläkelaitosten palkkasummiin.
- q<sup>s</sup> Eläkelaitosten vastuulla oleva palkattomilta ajoilta karttunut eläkemeno suhteessa näiden eläkelaitosten palkka- ja työtulosummien yhteismäärään.
- q<sup>TVR(j)</sup> Julkisen sektorin eläkelaitoksille hyvittävän TVR-maksun määrä suhteessa julkisen sektorin eläkelaitosten työansioihin.
- q<sup>TVR(y)</sup> Yksityisen sektorin eläkelaitoksille hyvittävän TVR-maksun määrä suhteessa yksityisen sektorin eläkelaitosten työansioihin.
- q<sup>TVR(m)</sup> Vuodesta 2008 alkaen MEK:lle hyvittävän TVR-maksun määrä suhteessa MEL-työansioihin.

## Liite 10

## ETK-kustannuskerroin ja luottovakuutuskertoimet

Vuosi	e	e'	e''	<sup>1</sup> e	<sup>2</sup> e
2009				0,00059	0,00076
2008				0,00064	0,00082
2007	0,00084	-	0,0006		
2006	0,0048	-	-		
2005	0,0044	-	-		
2004	0,0054	0	0,0007		
2003	0,0042	0	0,0006		
2002	0,0037	0	0,0025		
2001	0,0037	0	0,0025		
2000	0,0041	0	0,0035		
1999	0,0042	0	0,0052		
1998	0,0042	0	0,0029		
1997	0,0043	0			
1996	0,0043	0,0147			
1995	0,0041	0,0198			
1994	0,0041	0,0198			
1993	0,0040	0,0165			
1992	0,0045				
1991	0,0039				
1990	0,0040				
1989	0,0044				
1988	0,0053				

## Kuvaus

- e ETK:n kustannuskerroin vuoteen 2006 asti vastuunjaon perusteena olevasta maksutulosta ja vuonna 2007 palkkasummasta.
- e' Luottovakuutustoiminnan korvauskerroin.
- e'' Luottovakuutustoiminnan korvauksista kertyneen ylitteen palautuskerroin. Vuoden 2007 osalta e''-kerroin kuvaa ETK:n Garantian osakkeista saatuja varoja.
- <sup>1</sup>e ETK:n kustannuskerroin vuodesta 2008 alkaen julkisen sektorin eläkelaitoksille, MEK:lle ja Melalle. Kustannukset määräytyvät vastuunjaon perusteena olevasta palkkasummasta. Lisäksi julkisen sektorin eläkelaitoksen palkkasumma kerrotaan laskennassa 1/3:lla ja MEK:n ja Melan palkka-/työtulosummat 2/3:lla.
- <sup>2</sup>e ETK:n kustannuskerroin vuodesta 2008 alkaen TyEL- ja YEL-eläkelaitoksille. Kustannukset määräytyvät vastuunjaon perusteena olevasta palkkasummasta.



## Liite 10

## Vanhuuseläkkeiden rahastoitujen osien korotuskerroin

Vuosi	(1 + $i_v$ )	
2008	1,0035	Korotus 31.12.2007–31.12.2008 tehtiin 55 vuotta täyttäneiden elossa olevien henkilöiden vanhuuseläkkeiden rahastoituihin osiin.
2007	1,0856	
2006	1,0396	
2005	1,0260	
2004	1,0202	
2003	1,0182	
2002	1,0264	
2001	1,0327	
2000	1,0296	
1993	1,007	Korotus 31.12.1993 tehtiin niiden henkilöiden vanhuuseläkkeiden rahastoituihin osiin, jotka olivat täyttäneet 23 vuotta, mutta eivät olleet täyttäneet vanhuuseläkeikää eivätkä olleet varhennetulla vanhuuseläkkeellä.
1990	1,012	Korotus 31.12.1990 tehtiin niiden henkilöiden vanhuuseläkkeiden rahastoituihin osiin, jotka olivat täyttäneet 45 vuotta, mutta eivät olleet täyttäneet vanhuuseläkeikää eivätkä olleet varhennetulla vanhuuseläkkeellä.

**Liite 11****Lakien lyhenteitä**

EosL	Laki eläkeoikeuden siirtämisestä Suomen työeläkejärjestelmän ja Euroopan yhteisöjen eläkejärjestelmän välillä
KelaL	Kansaneläkelaitoksesta annettu laki
KiEL	Evankelis-luterilaisen kirkon eläkelaki
KiPEL	Evankelis-luterilaisen kirkon perhe-eläkelaki
KuEL	Kunnallinen eläkelaki
MEL	Merimieseläkelaki
MYEL	Maatalousyrittäjän eläkelaki
TyEL	Työntekijän eläkelaki
VaEL	Valtion eläkelaki
VEKL	Laki valtion varoista suoritettavasta eläkkeen korvaamisesta alle kolmivuotiaan lapsen hoidon tai opiskelun ajalta
YEL	Yrittäjän eläkelaki
YEL-L	Rekisteröity YEL-lisäeläketurva

**Eläkelaitosten nimien lyhenteitä**

Kela	Kansaneläkelaitos
Keva	Kuntien eläkevakuutus
KKR	Kirkon keskusrahasto
MEK	Merimieseläkekassa
Mela	Maatalousyrittäjien eläkelaitos
OPEK	Ortodoksisen kirkon papiston eläkekassa -niminen Ortodoksisesta kirkkokunnasta annettuun lakiin perustuvien eläkesäännösten mukaista toimintaa harjoittava eläkelaitos
SP	Suomen Pankki
VK	Valtiokonttori

**Muita lyhenteitä**

ETK	Eläketurvakeskus
EY	Euroopan yhteisöt
Garantia	Vakuutusosakeyhtiö Garantia
MEL-vastuunjako-osa	MEL-eläkkeen TyEL:n eläketurvaa vastaava osa
MEL-ylite	MEL-eläkkeen TyEL:n eläketurvan ylittävä osa
TVR	Työttömyysvakuutusrahasto
VILMA-periaate	Viimeisen eläkelaitoksen periaate, jonka mukaan eläkkeensaajalle koko eläkkeen maksaa se eläkelaitos, jossa eläkkeensaaja on ollut viimeiseksi vakuutettuna ennen eläkkeen alkamista.
VILMA-eläkeselvittely	VILMA-periaatteesta johtuva toisten eläkelaitosten puolesta maksettujen eläkeosien kustannusten selvittely
Vilra-sopimus	Sopimus viimeisen laitoksen periaatteesta johtuvan eläkeselvittelyn tekemisestä Valtiokonttorin, Kuntien eläkevakuutuksen, Kansaneläkelaitoksen, Kirkon keskusrahaston ja Eläketurvakeskuksen kesken

## Liite 12

## Lyhyen aikavälin maksutaseennuste

ETK/Suunnitteluosasto/Vakuutusmatemaattinen yksikkö 11.2.2009

## Taloudelliset oletukset

	Työeläke- indeksi	Palkka- kerroin	Inflaatio (%)	Ansiotasoi- nd. muutos (%)	Työttö- myysaste (%)
Vuosi					
2007	2127	1,100	2,5	3,4	6,9
2008	2178	1,124	4,1	5,3	6,4
2009	2286	1,192	1,6	4,2	7,6

Vuosi	Palkkasumman kasvu ( % )		Täydennyskerroin (%)		Perustekorko ( % )	
	TyEL	MEL	1.1.-1.7.	1.7.-31.12.	1.1.-1.7.	1.7.-31.12.
2007	6,4	-0,8	2,46	2,96	5,50	6,00
2008	7,5	3,0	0,00	0,00	6,25	4,75
2009	1,0	3,0	0,00	0,00	3,00	3,00

## TyEL-maksun pysyvät osat, %

Vuosi	Vanhuusel.	Työkyvytt.el.	Tyött.el.	Muut	Hyvitys	Tasaus	Yhteensä
2007	3,0	2,0	0,0	0,9	0,4	16,1	21,6
2008	2,9	1,8	0,0	1,0	0,5	16,6	21,8
2009	2,9	1,6	0,0	1,0	0,3	16,8	22,0

Keskimääräinen TyEL-maksu  
sekä palkansaajan ja työnantajan TyEL-maksu, %

Vuosi	Tilapäinen alennus %	Keskim. maksu %	Keskim. maksu ilman 53-v. korotusta %	Palkansaajan maksuprosentti alle 53-v. %	yli 53-v. %	Keskim. työnantajan maksu %
			2007	-0,6		21,0
2008	-1,0	20,8	20,6	4,1	5,2	16,8
2009	-1,0	21,0	20,8	4,3	5,4	16,8

## Palkkasumman kehitys

Vuosi	Palkkasumma (Sv)		Palkkasumma takautuvine korjauksineen (kSv), M€		
	M€	Muutos-%	TyEL	MEL	Yhteensä
2007	45 636,7	6,4	45 492,2	295,6	45 787,8
2008	49 046,2	7,5	48 904,1	304,5	49 208,5
2009	49 542,7	1,0	49 393,1	313,6	49 706,7

## Liite 12

**Eläkemeno (E) ja tasauseläkemeno (E<sup>a</sup> ja E<sup>b</sup>)  
(ei sisällä MEL-ylitettä, sisältää TEL-lisäturvan)**

Vuosi	E		E <sup>a</sup>		E <sup>b</sup>		E <sup>a</sup> + E <sup>b</sup>	
	M€	Muutos-%	M€	M€	M€	M€	% E	% kS <sub>v</sub>
2007	8 546,4	6,5	4 785,5	1 868,6	6 654,1	77,9	14,5	
2008	9 219,1	7,9	5 153,7	1 879,1	7 032,9	76,3	14,3	
2009	10 215,0	10,8	5 891,7	1 981,7	7 873,4	77,1	15,8	

**Koko järjestelmä (yksityinen ja julkinen sektori)**

Vuosi	Palkkasumma (ei YEL, MYEL)		Palkattomat	VEKL	TVR
	S <sub>v</sub> , M€	Muutos-%	Meno, M€	Meno, M€	Hyvitys, M€
2007	65 286,1	5,9	6,8	0,0	395,9
2008	69 874,6	7,0	16,6	0,1	382,8
2009	70 662,7	1,1	30,1	0,2	520,2

**Tasauksen perusteena oleva maksutulo**

Vuosi	Tasausmaksutulo, perusturva M€			Muut tulot, M€		Siirtymmaksu valtiolle, M€
	TyEL	MEL	Yhteensä	TVR	BbL	
2007	7 366,1	49,9	7 416,0	306,1	33,0	0,0
2008	8 164,5	52,9	8 217,4	294,4	30,3	11,2
2009	8 345,5	55,1	8 400,6	400,0	3,9	12,5

q-kertoimet

Vuosi	q <sup>a</sup>	q <sup>b</sup>	q <sup>(v)(v)</sup>	q <sup>s</sup>
2007	0,394462	0,039670	0,006684	0,000098
2008	0,380082	0,036970	0,005982	0,000222
2009	0,382198	0,039827	0,008047	0,000397

**Vakuutustekniset vastuut ja vastuuelvelka**

Vuosi	Perusturvan VIU-vastuu, M€			Vastuuelvelka yhteensä	
	TyEL	MEL	Yhteensä	M€	Jaettuna eläkemenolla E
2007	55 609,8	500,5	56 110,3	76 703,8	9,0
2008	57 536,4	506,3	58 042,7	79 530,0	8,6
2009	59 944,9	514,4	60 459,3	82 893,5	8,1

Perusturvan vanhuuseläkevastuu, M€			
Vuosi	TyEL	MEL	Yhteensä
2007	47 746,8	411,8	48 158,6
2008	49 836,3	423,5	50 259,8
2009	52 416,1	437,8	52 853,9

Vuosi	Tasausvastuu VT(v), M€			VT(v)	VT:n vähimmäismäärän ylittävä osa	
	TyEL	MEL	Yhteensä	%(E <sup>a</sup> +E <sup>b</sup> ) <sub>v+1</sub>	M€	% kS <sub>v</sub>
2007	5 156,2	37,3	5 193,5	73,85	3 084	6,76
2008	6 876,5	47,6	6 924,1	87,94	4 562	9,30
2009	7 335,1	50,4	7 385,5	86,57	4 826	9,74

## Liite 12

## Vanhuuseläkevastuun täydennykset

<sup>1</sup><sub>v</sub> = täydennyskerroin<sup>2</sup><sub>v</sub> = tilapäinen korotus<sup>3</sup><sub>v</sub> = yli 53-v. työntek. lisämaksu<sup>4</sup><sub>v</sub> = osaketuottosidonnaisesta lisävakuutusvastuusta siirtyvä korotus

Vuosi	Korotusprosentti			Korotusprosentti		
	<sup>1</sup> <sub>v</sub>	M€	% kS <sub>v</sub>	<sup>2</sup> <sub>v</sub>	M€	% kS <sub>v</sub>
2007	5,42	1 414,7	3,09	2,70	686,8	1,50
2008	0,00	0,0	0,00	0,00	0,0	0,00
2009	0,00	0,0	0,00	1,71	546,8	1,10

Vuosi	Korotusprosentti			Korotusprosentti		
	<sup>3</sup> <sub>v</sub> %	M€	% kS <sub>v</sub>	<sup>4</sup> <sub>v</sub> %	M€	% kS <sub>v</sub>
2007	0,44	105,3	0,23	0,00	0,0	0,00
2008	0,35	107,2	0,22	0,00	0,0	0,00
2009	0,34	109,9	0,22	0,00	0,0	0,00

## Osaketuottosidonnainen lisävakuutusvastuu

Vuosi	Kvartaalin osaketuot-				Vuosikerroin (j)	Tasauskerroin (k)	V <sup>a</sup> M€
	OT1	OT2	OT3	OT4			
2007	0,1812	0,3062	-0,0801	-0,2441	0,0177	0,000235	14,4
2008	-0,4145	-0,1474	-0,4511	-0,5924	-0,4219	-0,042292	-2 636,1



## **Eläketurvakeskuksen tilastoraportteja 2008**

- 1/2008 Yksityisen sektorin työeläkkeiden rahoitus vuonna 2006
- 2/2008 Expected effective retirement age in the Nordic countries
- 3/2008 Tilastoraportti vuoden 2006 kustannustenjaosta
- 4/2008 Eläkkeellesiirtymisikä Suomen työeläkejärjestelmässä
- 5/2008 Yritysten työeläkemaksut vuonna 2006
- 6/2008 Katsaus eläketurvaan vuonna 2007
- 7/2008 Työeläkekuntoutus vuonna 2007

## **Eläketurvakeskuksen tilastoraportteja 2009**

- 1/2009 Yksityisen sektorin työeläkkeiden rahoitus vuonna 2007
- 2/2009 Eläkkeellesiirtymisikä Suomen työeläkejärjestelmässä
- 3/2009 Tilastoraportti vuoden 2007 kustannustenjaosta

---

### **Eläketurvakeskus**

00065 ELÄKETURVAKESKUS

Puhelin 010 7511

Faksi (09) 148 1172

[www.etk.fi](http://www.etk.fi)

### **Pensionsskyddscentralen**

00065 PENSIONSSKYDDSCENTRALEN

Tfn 010 7511

Fax (09) 148 1172

### **Finnish Centre for Pensions**

FI-00065 ELÄKETURVAKESKUS

Finland

Tel. +358 10 7511

Fax +358 9 148 1172