

04/2011

ELÄKETURVAKESKUKSEN TILASTORAPORTEJA

# Katsaus eläketurvaan vuonna 2010



**Eläketurvakeskus**  
PENSIONSSKYDDSCENTRALEN



04/2011

ELÄKETURVAKESKUKSEN TILASTORAPORTEJA

## Katsaus eläketurvaan vuonna 2010

Heidi Nyman ja Marja Kiviniemi



**Eläketurvakeskus**  
PENSIONSSKYDDSCENTRALEN

**Eläketurvakeskus**

00065 ELÄKETURVAKESKUS

Puhelin: 010 7511

Sähköposti: etunimi.sukunimi@etk.fi

**Pensionsskyddscentralen**

00065 PENSIONSSKYDDSCENTRALEN

Telefon: 010 7511

E-post: förnamn.efternamn@etk.fi

**Finnish Centre for Pensions**

FI-00065 ELÄKETURVAKESKUS, FINLAND

Telephone +358 10 7511

E-mail: firstname.surname@etk.fi

Edita Prima Oy

Helsinki 2011

ISSN-L 1459-3823

ISSN 1459-3823 (painettu)

ISSN 1798-7466 (verkkajulkaisu)

## LUKIJALLE

Tämä tilastoraportti on katsaus työeläkelakien mukaiseen toimintaan Suomessa vuonna 2010. Joiltakin osin tarkastelu kattaa koko eläkejärjestelmän.

Raporttiin on koottu keskeisiä tietoja eläkkeensaajista, eläkkeelle siirtyneistä, eläkemenosta ja työeläkkeiden rahoituksesta. Yksityiskohtaisempia tietoja näistä aiheista julkaistaan Eläketurvakeskuksen muissa tilastovuosisikirjoissa ja -raporteissa.

Tilastotiedot perustuvat pääasiassa Eläketurvakeskuksen rekistereihin sekä Eläketurvakeskuksen ja Kelan yhteistilastotietovarastoon. Työeläkkeiden rahoitukseen liittyvät tiedot on koottu muun muassa eläkelaitosten toimintakertomuksista.

Katsausta on julkaistu tilastovuodesta 2006 lähtien.

*Helsingissä kesäkuussa 2011*

*Eläketurvakeskus*



# SISÄLTÖ

LUKIJALLE .....	3
<b>1 Eläkejärjestelmä .....</b>	<b>7</b>
<b>2 Ajankohtaista vuonna 2010 .....</b>	<b>9</b>
<b>3 Kaikki eläkkeensaajat .....</b>	<b>11</b>
<b>4 Eläkemeno .....</b>	<b>14</b>
4.1 Kokonaiseläkemeno .....	14
4.2 Työeläkemeno .....	15
<b>5 Keskimääräinen eläke .....</b>	<b>16</b>
5.1 Kokonaiseläke .....	16
5.2 Työeläke .....	17
<b>6 Työeläkkeensaajat ja työeläkkeelle siirtyneet .....</b>	<b>19</b>
6.1 Työeläkkeensaajat .....	19
6.2 Työeläkkeelle siirtyneet .....	19
6.3 Työeläkkeellesiirtymisikä .....	20
6.4 Eläkelajikohtaista tarkastelua .....	22
<b>7 Palkattomat ajat .....</b>	<b>28</b>
<b>8 Indeksiturva .....</b>	<b>29</b>
<b>9 Työeläkkeiden rahoitus .....</b>	<b>30</b>
9.1 Työeläkkemaksut .....	32
9.2 Lakikohtaiset työeläkemaksuprosentit .....	34
<b>10 Työeläkevarat ja eläkelaitosten sijoitustoiminta .....</b>	<b>36</b>
10.1 Sijoituskohteet .....	37
10.2 Sijoitukset alueittain .....	38
10.3 Vastuuvelka ja vakavaraisuus .....	38





## 1 Eläkejärjestelmä

**Suomen lakisääteinen** eläkejärjestelmä koostuu ansiotyöhön perustuvasta työeläkejärjestelmästä ja vähimmäistoimeentuloturvan tarjoavasta, asumiseen perustuvasta kansaneläkejärjestelmästä. Lakisääteistä eläketurvaa ovat lisäksi liikenne- ja tapaturmavakuutuslakien sekä sotilasvamman- ja sotilastapaturmalakien mukaiset eläkkeet eli SOLITA-eläkkeet.

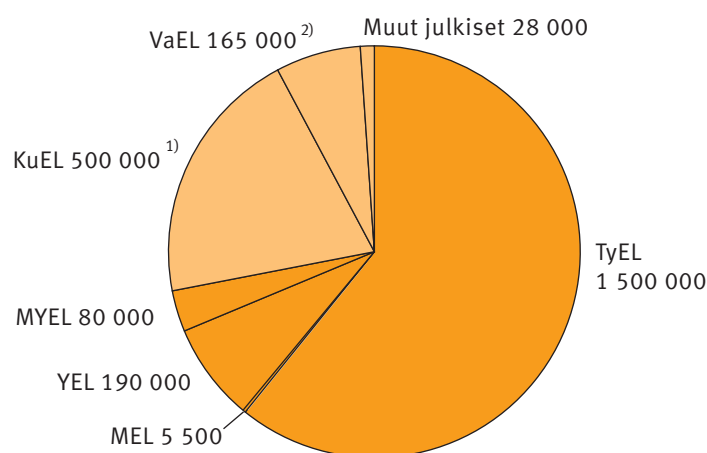
**Työeläkejärjestelmä** on hallinnoltaan hajautettu. Työeläkkeitä hoitavat yksityisellä sektorilla työeläkevakuutusyhtiöt, eläkekassat ja eläkesäätiöt sekä maatalousyrittäjien ja merimiesten eläkelaitokset. Julkisella sektorilla on omat eläkelaitoksensa, joista suurimpia ovat Kuntien eläkevakuutus ja Valtiokonttori. Eläketurvakeskus toimii työeläkejärjestelmän lakisääteisenä yhteiselimenä. **Kansaneläkejärjestelmää** hoitaa kansaneläkelaitos (Kela).

**Yksityisellä sektorilla** palkansaajia koskeva eläketurva on järjestetty työntekijän eläkelain TyEL mukaan. Merimiehillä on oma eläkelaki MEL ja yrittäjillä sekä maatalousyrittäjillä omat eläkelait YEL ja MYEL. Yksityiseen sektoriin kuuluviksi katsotaan myös maatalouden luopumisjärjestelyjä koskevat erityislait LUEL, SPVEL, LUKL ja LUTUL. Uusia eläkkeitä myönnetään vain luopumistukilain (LUTUL) mukaan. Edelleen maksetaan myös muiden erityislakien mukaan myönnettyjä eläkkeitä, lähinnä kuitenkin vain luopumiseläkkeitä (LUEL).

**Julkisella sektorilla** on voimassa kunnallinen eläkelaki KuEL sekä valtion eläkelaki VaEL. Julkiseen sektoriin kuuluvat myös evankelis-luterilaista ja ortodoksista kirkkoa koskevat eläkelait (KiEL ja OrtKL), samoin kuin valtion, kuntien ja kirkon vanhojen lakien mukaiset eläkkeet, Kansaneläkelaitoksen ja Suomen Pankin toimihenkilöiden eläkkeet sekä Ahvenanmaan maakunnan hallituksen eläkkeet. Julkiseen sektoriin kuuluvat lisäksi kansanedustajien, valtioneuvoston jäsenten ja europarlamentaarikoiden eläkkeet.

### Kuvio 1

Eri työeläkelakien piirissä eläketurvaa ansainneet 31.12.2010



Eri työeläkelakien piirissä arviolta 2 400 000 henkilöä.

<sup>1)</sup> Sisältää 20 000 KuEL:n piiriin kuuluvaa luottamushenkilöä, omaishoitajaa, perhehoitajaa yms.

<sup>2)</sup> Sisältää 8 000 VaEL:n piiriin kuuluvaa luottamushenkilöä, konsulttia yms.

Yksi henkilö voi kuulua usean eläkelain piiriin. Kuvion luvut ovat arvioita.

Yksityisellä sektorilla työskentelee vuosittain kolme neljäsosaa työvoimasta ja julkisella sektorilla kolmannes. Vuoden aikana molemmilla sektoreilla työskenteleviä on alle kymmenen prosenttia.

Suomen eläkejärjestelmästä löytyy tarkempaa kuvausta Eläketurvakeskuksen kotisivuilta osoitteesta: [www.etk.fi](http://www.etk.fi) > *Eläkejärjestelmä*.

## 2 Ajankohtaista vuonna 2010

Vuonna 2010 työeläkkeelle siirtyi lähes 71 000 henkilöä. Vähennystä edellisestä vuodesta, jolloin siirtyneitä oli enemmän kuin koskaan aikaisemmin, oli 9 000 henkilöä. Vähennys selittyi lähes pelkästään työttömyyseläkkeelle siirtyneiden määrän laskulla. Työttömyyseläke eläkemuotona on päättymässä ja viimeiset työeläkejärjestelmän työttömyyseläkkeet maksetaan vuonna 2012. Vanhuuseläkkeelle siirtyi vuoden 2010 aikana 44 000 henkilöä, 600 enemmän kuin edellisenä vuotena.

Vuonna 2010 työeläkejärjestelmässä 25-vuotiaalle laskettu eläkkeellesiirtymisiän odote oli 60,4 vuotta. Nousua edellisestä vuodesta oli 0,6 vuotta. Myös 50-vuotiaan odote nousi edellisestä vuodesta. Vuonna 2010 se oli 62,3 vuotta eli nousua oli myös 0,6 vuotta. Sekä 25-vuotiaan että 50-vuotiaan odote on nyt noussut likimain 1,5 vuodella eläkeuudistusta edeltävästä tasosta.

Suomessa maksettiin vuonna 2010 eläkkeitä kaikkiaan 23,2 miljardia euroa. Lakisääteisten eläkkeiden osuus oli 22,5 miljardia euroa ja vapaaehtoisten etuuksien osuus arviolta 700 miljoonaa euroa. Luvuissa ei ole mukana henkilön itsensä kustantamia vapaaehtoisia eläkkeitä. Lakisääteinen eläkemeno koostuu vuoden aikana maksetuista työeläkkeistä (19,5 mrd. €), Kelan eläkkeistä (2,5 mrd. €) sekä liikenne-, tapaturma-, sotilasvamman- ja sotilastapaturmalakien mukaan maksetuista ns. SOLITA-eläkkeistä (0,5 mrd. €). Lakisääteisen eläkemenon suhde bruttokansantuotteeseen oli 12,5 prosenttia vuonna 2010.

Suomessa asuvien omaa eläkettä saavien keskimääräinen kokonaiseläke vuoden 2010 loppussa oli 1 370 euroa kuukaudessa, miehillä keskimäärin 1 561 euroa ja naisilla 1 217 euroa kuukaudessa. Eläkelajeittain tarkasteltuna keskimääräinen kokonaiseläke oli korkein vanhuuseläkkeensaajilla, 1 454 euroa kuukaudessa.

Vuoden 2010 alusta otettiin käyttöön eläkkeitä määrättäessä elinaikakerroin. Alkuperäisen lakiehdotuksen mukaan elinaikakerrointa olisi sovellettu vanhuus- ja perhe-eläkkeisiin niiden alkaessa. Vuonna 2009 sovittiin kuitenkin lakimuutoksista, joilla elinaikakerroimen vaikutusta työkyvyttömyyseläkkeen kautta vanhuuseläkkeelle siirtyvillä lievennettiin. Lakimuutoksen johdosta elinaikakerrointa sovelletaan työkyvyttömyyseläkkeen ansaittuun eläkkeenosaan jo työkyvyttömyyseläkkeen alkaessa. Koska elinaikakerroin pienentää alkavan työkyvyttömyyseläkkeen tasoa, päätettiin sitä toisaalta parantaa tulevan ajan karttumisprosenttia nostamalla sekä tulevan ajan ansioita parantamalla. Lisäksi päätettiin, että nuorina (alle 51-vuotiaina) työkyvyttömäksi tulleiden eläkkeeseen viiden vuoden kuluttua eläkkeen alkamisesta tehtävää kertakorotusta parannetaan. Mitä nuorempana työkyvyttömyyseläke on alkanut siitä suurempi on korotus. Kertakorotus tehtiin ensimmäisen kerran vuoden 2010 alussa. Muutokset astuivat voimaan 1.1.2010.

Myös työkyvyttömyyseläkkeellä olevan työhön paluuta helpotettiin määräaikaisella lailla, joka on voimassa 1.1.2010–31.12.2013.

Samanaikaisesti työkyvyttömyyseläkkeisiin kohdistuvien muutosten kanssa sovittiin myös osa-aikaeläkkeitä koskevista lakimuutoksista. Osa-aikaeläkkeen alaikäraja päätettiin nostaa 60 vuoteen ja eläkkeen karttuminen ansion alenemasta poistaa. Nämä muutokset koskevat vuonna 1953 ja sen jälkeen syntyneitä.

TyEL-maksu pysyi ennallaan keskeisten työmarkkinajärjestöjen vuoden 2009 alussa tekemän sopimuksen mukaan. Vuosina 2011–2014 maksua sen sijaan nostetaan tasaisesti 0,4 prosenttiyksikköä vuodessa. Työnantajien kansaneläkemaksu poistettiin vuoden 2010 alusta, jolloin kansaneläkkeiden rahoitus siirtyi kokonaan valtion vastuulle.

Suomen evankelis-luterilaisen kirkon ja Kansaneläkelaitoksen henkilöstön eläkeasioiden käsittely päätettiin siirtää Kevalle (entinen Kuntien eläkevakuutus). Kirkon eläkeasioiden siirto tapahtui käytännössä jo vuoden 2010 alussa, valtion vuoden 2011 alusta ja Kansaneläkelaitoksen henkilöstön osalta 2012 alkaen. Muutos ei koske eläkkeiden rahoittamiseen liittyvien asioiden hoitoa eikä eläkevarojen sijoittamista.

Työeläkevarojen määrä vuonna 2010 ylsi jo lähes 80 prosenttiin Suomen bruttokansantuotteesta. Työeläkevarojen kokonaismäärä kasvoi vuoden aikana yli 10 prosenttia. Sijoituskanta oli vuoden 2010 lopussa korkeampi kuin koskaan aiemmin, 138 miljardia euroa. Osakkeiden arvo nousi 64 miljardiin euroon, 22 prosenttia edellisestä vuodesta. Suomalaisien osakkeiden kurssit kehittyivät suotuisasti ja niiden osuus kasvoi lähes neljännekseen kaikkien osakesijoitusten kokonaismäärästä ollen 16 miljardia euroa. Kasvu johtui paitsi osakkeiden hyvästä kurssikehityksestä myös uusista ostoista.

Koko työeläkejärjestelmässä sijoitusten vuosituotto kohosi 11,2 prosenttiin. Se ei yltänyt aivan edellisen, huippuvuoden tasolle, mutta oli korkea verrattuna esimerkiksi vuosien 2006–2010 keskimääräiseen 4,4 prosentin vuosituottoon.

Finanssikriisin aikana säädetyin määräaikaislain (853/2008) voimassaoloa jatkettiin kesäkuun lopussa annetulla lailla (327/2010) kahdella vuodella eteenpäin eli vuoden 2012 loppuun. Sosiaali- ja terveysministeriön keväällä 2009 asettamien työryhmien (laaja-alainen ja asiantuntijatyöryhmä) raportit yksityisten alojen työeläkelaitosten vakavaraisuussäännösten arvioinnista valmistuivat 20.4.2010. Työryhmät ehdottivat vakavaraisuussäännösten uudistamista kolmessa vaiheessa jatkuen vuoteen 2014 saakka.

### 3 Kaikki eläkkeensaajat

Suomesta työ- tai kansaneläkettä saavia oli vuoden 2010 lopussa kaikkiaan 1 464 000, mikä on runsaat 20 000 henkilöä enemmän kuin edellisen vuoden lopussa. Työeläkettä saavia oli 1 358 000 eli 93 prosenttia kaikista eläkkeensaajista ja kansaneläkettä saavia 697 000 eli vähän alle puolet. Eläkkeensaajista pelkkää työeläkettä sai hiukan yli puolet ja pelkkää kansaneläkettä noin 7 prosenttia. Molemmista järjestelmistä eläkettä saavia oli 40 prosenttia. Kaikista eläkkeensaajista 56 prosenttia oli naisia.

#### Taulukko 1

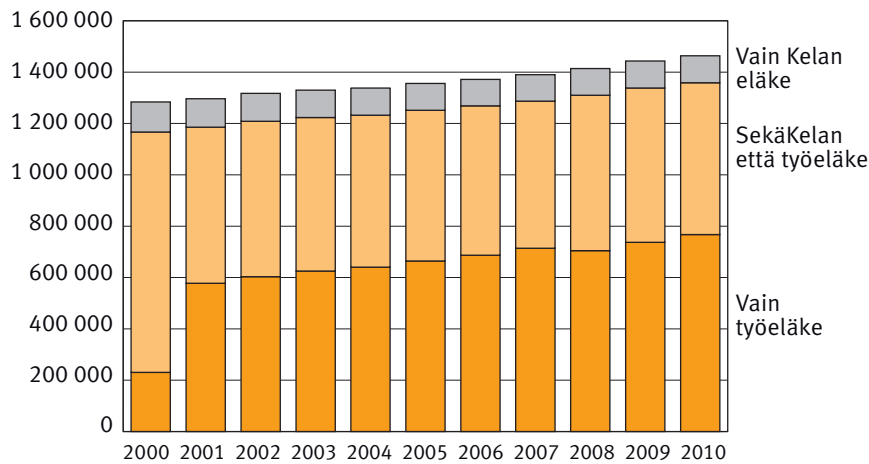
*Kaikki eläkkeensaajat eläkejärjestelmän ja sukupuolen mukaan 31.12.2010*

	31.12.2010			31.12.2009	Muutos 2009–2010
	Miehet	Naiset	Kaikki	Kaikki	%
<b>Kaikki eläkkeensaajat</b>	<b>643 000</b>	<b>820 900</b>	<b>1 463 800</b>	1 443 200	1,4
Työeläkkeensaajat	599 400	759 000	<b>1 358 400</b>	1 338 100	1,5
- vain työeläke	397 300	370 000	<b>767 300</b>	736 900	4,1
Kelan eläkkeensaajat	245 600	450 900	<b>696 500</b>	706 300	-1,4
- vain Kelan eläke	43 500	61 900	<b>105 400</b>	105 100	0,3
Sekä työ- että Kelan eläke	202 100	389 000	<b>591 100</b>	601 200	-1,7

Eläkkeensaajien kokonaismäärä kasvaa lähinnä työeläkkeensaajien määrän kasvun mukaan. Kansaneläkkeensaajien määrä on 1990-luvun puolivälistä asti ollut vuosittain pienenevä, kun kansaneläke muutettiin kokonaisuudessaan työeläkevähenteiseksi. Vuonna 2008 poikkeuksellisesti kuitenkin kansaneläkkeensaajien määrä kasvoi, kun kansaneläkelakiin tehtiin useita eläkkeensaajien määrään ja eläkkeen suuruuteen vaikuttavia muutoksia. Tuolloin mm. pienimmän kuukausittain maksettavan kansaneläkkeen määrä laskettiin lähes puoleen edellisestä vuodesta. Lisäksi kansaneläkkeisiin tehtiin tasokorotus ja poistettiin kuntien kalleusluokitus siten, että kaikki kunnat kuuluvat nyt korkeampaan kalleusluokkaan. Muutosten johdosta kansaneläkkeensaajien määrä kasvoi vuonna 2008 lähes 34 000 eläkkeensaajalla. Seuraavana vuonna tilanne tasoittui, ja määrä lähti jälleen laskuun. Vuonna 2009 kansaneläkettä saavien määrä väheni 3 300 eläkkeensaajalla ja vuonna 2010 9 700 eläkkeensaajalla.

**Kuvio 2**

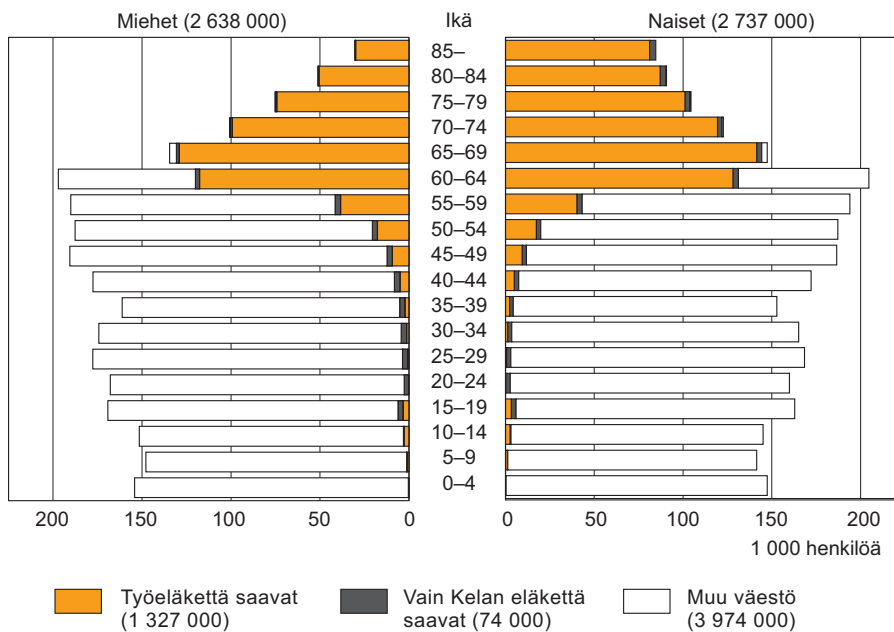
*Kaikki eläkkeensaajat eläkejärjestelmän mukaan vuosien 2000–2010 lopussa*

**Suomessa asuvat eläkkeensaajat**

Vuoden 2010 lopussa Suomessa asui kaikkiaan 1,4 miljoonaa eläkkeensaajaa eli runsas neljännes Suomen väestöstä sai jotakin eläkettä. Heistä valtaosa eli 1 352 000 sai jotakin omaa eläkettä. Pelkkää perhe-eläkettä saavia oli Suomessa vajaat 50 000 eli vain yksi prosentti väestöstä. Kaikkiaan perhe-eläkettä saavia oli 282 000, runsaat viisi prosenttia väestöstä. Perhe-eläkettä saavista 260 000 oli leskiä ja 22 000 lapsia.

**Kuvio 3**

*Suomessa asuvat eläkkeensaajat ja väestö ikäluokittain 31.12.2010*



Eläkkeensaajien väestöosuus lasketaan suhteuttamalla Suomessa asuvat eläkkeensaajat Kelan vakuutettuun väestöön. Kelan vakuutettu väestö kattaa käytännöllisesti katsoen koko maassa asuvan väestön, mukana ovat myös tilapäisesti ulkomailla asuvat Suomen kansalaiset.

### *Ulkomailla asuvat eläkkeensaajat*

Vuoden 2010 lopussa lähes 63 000 henkilölle maksettiin Suomesta eläkettä ulkomaille. Toisin sanoen noin neljä prosenttia kaikista eläkkeensaajista asui ulkomailla. Työeläkettä maksettiin ulkomaille 31 200 henkilölle ja kansaneläkettä 43 800 henkilölle. Pelkkää kansaneläkettä saavista lähes kolmannes asui ulkomailla. 12 100 henkilöä sai ulkomaille eläkettä sekä työ- että kansaneläkejärjestelmästä.

Eniten eläkkeitä maksettiin Ruotsiin (48 100). Espanjaan eläkettä maksettiin 2 700 henkilölle ja Saksaan 2 300 henkilölle. Lisäksi Australiaan, Yhdysvaltoihin ja Kanadaan maksettiin eläkettä yli 1 000 henkilölle.

Puolet (31 700) ulkomaille maksetuista eläkkeistä maksettiin Suomen kansalaisille ja yli 40 prosenttia (27 000) Ruotsin kansalaisille. Muista kansalaisuuksista eniten Suomesta eläkettä saavia oli australialaisia (900) ja saksalaisia (800). Suomessa asuvia ulkomaan kansalaisia oli eläkkeensaajina 6 200. Suomen eläkelakien mukaisia eläkkeitä maksettiin siten yhteensä yli 37 000 ulkomaalaiselle.

Kaikista eläkkeensaajista löytyy tarkempia tietoja Eläketurvakeskuksen ja Kansaneläkelaitoksen yhteisjulkaisuista *Tilasto Suomen eläkkeensaajista* ja *Tilasto Suomen eläkkeensaajista kunnittain*, jotka julkaistaan kuluvan vuoden syksyllä.

## 4 Eläkemeno

### 4.1 Kokonaiseläkemeno

Suomessa maksettiin vuonna 2010 eläkkeitä kaikkiaan 23,2 miljardia euroa. Lakisääteisten eläkkeiden osuus oli 22,5 miljardia euroa ja vapaaehtoisten etuuksien osuus arviolta 700 miljoonaa euroa. Luvuissa ei ole mukana henkilön itsensä kustantamia vapaaehtoisia eläkkeitä. Lakisääteinen eläkemeno koostuu vuoden aikana maksetuista työ- ja Kelan eläkkeistä sekä liikenne-, tapaturma-, sotilasvamman- ja sotilastapaturmalakien mukaan maksetuista ns. SOLITA-eläkkeistä. Lakisääteisen eläkemenon suhde bruttokansantuotteeseen oli 12,5 prosenttia vuonna 2010. Edellisenä vuonna vastaava osuus oli 12,7 prosenttia.

#### Taulukko 2

Lakisääteinen kokonaiseläkemeno vuosina 2006–2010, miljoonaa euroa

	2006	2007	2008	2009	2010
Yksityinen sektori	9 339,4	9 913,7	10 557,2	11 640,0	12 245,3
- Perusturva	9 147,8	9 719,0	10 358,5	11 431,7	12 036,7
- Lisäturva	191,6	194,8	198,7	208,4	208,5
Julkinen sektori	5 791,9	6 106,4	6 451,3	6 994,7	7 280,7
<b>Työeläkkeet yhteensä</b>	<b>15 131,3</b>	<b>16 020,1</b>	<b>17 008,5</b>	<b>18 634,7</b>	<b>19 526,0</b>
Kelan eläkkeet	2 778,8	2 808,7	2 507,9	2 561,3	2 494,8
SOLITA-eläkkeet	499,0	495,0	498,9	516,3	520,0
<b>Yhteensä</b>	<b>18 409,1</b>	<b>19 323,8</b>	<b>20 015,3</b>	<b>21 712,3</b>	<b>22 540,8</b>

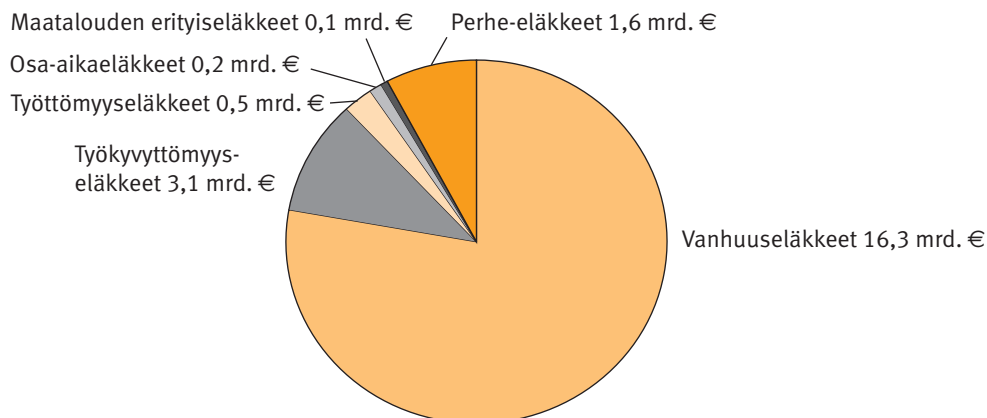
Taulukossa on eri eläkejärjestelmien maksama eläkemeno. Palkattomista ajoista syntynyt työeläkemeno on tässä jaettu sektoreihin eläkkeen maksavan sektorin mukaan.

Kelan eläkemeno on saatu Kansaneläkelaitokselta. Vuodesta 2008 alkaen Kelan eläkemeno ei sisällä eläkkeensaajien asumistuki- ja hoitotukimenoja.

SOLITA-eläkemeno on saatu Kansaneläkelaitoksen keräämistä tiedoista, ja se perustuu osin arvioihin.

#### Kuvio 4

Työ- ja Kelan eläkemeno eläkelajeittain vuonna 2010



Kuviossa ei ole mukana Kelan maksamista etuuksista lapsikorotuksia (5,6 miljoonaa euroa) eikä rintamasotilas-etuuksia (55,6 miljoonaa euroa).



Kokonaiseläkemenosta löytyy tarkempaa tietoa Eläketurvakeskuksen ja Kansaneläkelaitoksen yhteisjulkaisuista *Tilasto Suomen eläkkeensaajista* ja *Tilasto Suomen eläkkeensaajista kunnittain*, jotka julkaistaan kuluvan vuoden syksyllä.

## 4.2 Työeläkemeno

Työeläkkeitä maksettiin vuonna 2010 kaikkiaan 19,5 miljardia euroa, 0,9 miljardia euroa edellisvuotta enemmän. Vanhuuseläkkeitä maksettiin 1,1 miljardia, perhe-eläkkeitä 11 miljoonaa ja osa-aika-eläkkeitä vajaat 4 miljoonaa euroa edellisvuotta enemmän. Työttömyyseläkemeno puolestaan väheni 164 miljoonaa euroa ja työkyvyttömyyseläkemeno 12 miljoonaa euroa edellisvuodesta.

### Taulukko 3

*Työeläkemeno vuonna 2010 eläkelajin ja eläkettä kartuttaneen eläkelain mukaan, miljoonaa euroa*

Eläkettä kartuttanut eläkelaji	Vanhuuseläke	Työkyvyttömyyseläke	Työttömyyseläke	Osa-aika-eläke	Maatal. erityiseläke	Perhe-eläke	Kaikki
TyEL	7 607,4	1 507,8	375,2	99,3	-	900,6	10 490,3
MEL	106,4	26,3	2,5	1,3	-	12,6	149,1
YEL	579,0	105,9	7,7	27,4	-	90,4	810,4
MYEL	495,4	67,4	3,3	1,8	125,9	70,0	763,8
<b>Yksityinen sektori</b>	<b>8 788,2</b>	<b>1 707,4</b>	<b>388,7</b>	<b>129,8</b>	<b>125,9</b>	<b>1 073,6</b>	<b>12 213,6</b>
VaEL <sup>1)</sup>	3 054,5	227,8	40,5	25,4	-	323,0	3 671,2
KuEL <sup>1)</sup>	2 629,4	448,7	29,6	64,8	-	176,4	3 348,9
KiEL <sup>1)</sup>	115,4	11,3	0,8	1,9	-	9,9	139,3
Muut julkiset	97,2	8,9	0,5	2,2	-	6,0	114,8
<b>Julkinen sektori</b>	<b>5 896,5</b>	<b>696,7</b>	<b>71,4</b>	<b>94,3</b>	-	<b>515,3</b>	<b>7 274,2</b>
Palkattomat ajat	15,1	4,5	18,2	-	-	0,4	38,2
<b>Koko työeläkemeno</b>	<b>14 699,8</b>	<b>2 408,6</b>	<b>478,3</b>	<b>224,1</b>	<b>125,9</b>	<b>1 589,3</b>	<b>19 526,0</b>

<sup>1)</sup> VaEL sisältää valtion vanhojen eläkesääntöjen, KuEL kuntien vanhojen eläkesääntöjen ja KiEL kirkon vanhojen eläkesääntöjen mukaan karttuneet eläkkeet.

MYEL-eläkemeno sisältää kaikki maatalouden erityiseläkkeet.

Palkattomilta ajoilta karttunutta eläkkeen osaa ei katsota karttuneen minkään erillisen työeläkelain tai sektorin mukaan. Tästä syystä sektorikohtaiset luvut eroavat hiukan taulukon 2 luvuista.

Työeläkemenosta löytyy tarkempaa tietoa Eläketurvakeskuksen yhdessä Kevan ja Valtiokonttorin kanssa tuottamasta vuosijulkaisusta *Suomen työeläkkeensaajat ja vakuutetut*, joka julkaistaan kuluvan vuoden syksyllä.

## 5 Keskimääräinen eläke

### 5.1 Kokonaiseläke

Eläkkeensaajan keskimääräinen kokonaiseläke voi muodostua joko pelkästä **työeläkkeestä**, pelkästä **Kelan eläkkeestä** tai näistä molemmista sekä näihin eläkkeisiin mahdollisesti liittyvästä **SOLITA-eläkkeestä**. Kokonaiseläkkeeseen lasketaan mukaan sekä henkilön omat eläkkeet että perhe-eläkkeenä saadut etuudet.

Keskimääräisiä kokonaiseläkkeitä tarkasteltaessa on usein järkevää miettiä, minkälaiselle henkilökoulle eläke halutaan laskea. Esimerkiksi **kaikille eläkkeensaajille** (käsittää siis kaikki työ- tai kansaneläkkeenä omaa tai perhe-eläkettä saavat) laskettu keskimääräinen kokonaiseläke oli **1 284 euroa** kuukaudessa vuonna 2010. Tässä keskieläkettä pienentävät mm. ulkomaille maksetut eläkkeet, jotka muutamia poikkeuksia lukuun ottamatta ovat hyvin pieniä. Vuonna 2010 keskimääräinen ulkomaille maksettu eläke oli 326 euroa kuukaudessa. Kaikkien eläkkeensaajien keskimääräistä kokonaiseläkettä pienentävät myös esim. lapsille maksetut eläkkeet (keskimäärin 326 euroa kuukaudessa vuonna 2010).

Edellisestä johtuen keskimääräistä kokonaiseläkettä laskettaessa valitaankin henkilökoukiksi usein **Suomessa asuvat omaa eläkettä saavat**. Joukosta rajataan siis pois ulkomaila asuvat, pelkkää perhe-eläkettä saavat sekä sen lisäksi myös osa-aikaeläkettä saavat. Tälle joukolle laskettu keskimääräinen kokonaiseläke oli **1 370 euroa** kuukaudessa vuonna 2010. Tästä oman eläkkeen osuus oli 1 283 euroa ja perhe-eläkkeen osuus 87 euroa kuukaudessa.

#### Taulukko 4

*Suomessa asuvien omaa eläkettä saavien keskimääräinen kokonaiseläke eläkkeen rakenteen ja sukupuolen mukaan 31.12.2010*

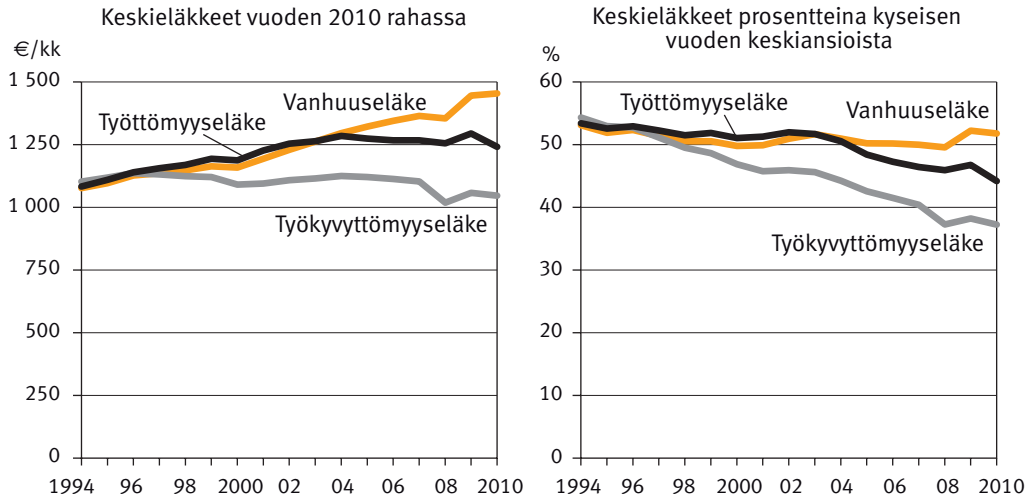
	Miehet	Naiset	Kaikki
Keskimääräinen kokonaiseläke €/kk	1 561	1 217	1 370
- työeläkkeen osuus	1 416	1 028	1 201
- Kelan eläkkeen osuus	119	170	148
- SOLITA-eläkkeen osuus	25	19	22
Eläkkeensaajien lukumäärä	589 700	733 100	1 322 800

Taulukko ei sisällä osa-aikaeläkettä saavia.

Eläkelajeittain tarkasteltuna vanhuuseläkkeensaajien keskimääräinen kokonaiseläke oli kaikkein korkein, 1 454 euroa kuukaudessa vuonna 2010. Työttömyyseläkkeensaajien kokonaiseläke oli 213 euroa pienempi eli 1 241 euroa ja työkyvyttömyyseläkkeensaajat saivat keskimäärin 1 046 euroa kuukaudessa. Maatalouden erityiseläkettä saavien keskimääräinen kokonaiseläke oli 995 euroa kuukaudessa.

**Kuvio 5**

Suomessa asuvien vanhuus-, työttömyys- ja työkyvyttömyyseläkettä saavien keskimääräinen kokonaiseläke vuosina 1994–2010



Kokonaiseläkkeistä löytyy tarkempia tietoja Eläketurvakeskuksen ja Kansaneläkelaitoksen yhteisjulkaisuista *Tilasto Suomen eläkkeensaajista* ja *Tilasto Suomen eläkkeensaajista kunnittain*, jotka julkaistaan kuluvan vuoden syksyllä.

## 5.2 Työeläke

Toinen näkökulma eläkkeiden keskiuuruihin on tarkastella työelämästä karttunutta eläkettä eli **keskimääräistä työeläkettä**. Työeläkkeensaajien ja työeläkkeelle siirtyneiden keskimääräisiä työeläkkeitä verrattaessa voidaan todeta, että uudet eläkkeet eli tilastovuoden aikana työeläkkeelle siirtyneiden eläkkeet ovat usein suurempia kuin kyseisen vuoden lopussa työeläkettä saavien eläkkeet. Tämä näkyy erityisesti pitkään maksussa olleissa eläkkeissä, kuten vanhuuseläkkeissä sekä maatalouden erityiseläkkeissä, jotka sisältävät vielä paljon 20–30 vuotta sitten myönnettyjä luopumiseläkkeitä.

Kaikkien vuoden 2010 lopussa omaan työuraan perustuvaa eläkettä saavien (pl. osa-aikaeläkkeensaajat) keskimääräinen omaan työuraan perustuva eläke oli 1 176 euroa kuukaudessa, kun vastaava luku työeläkkeelle vuoden 2010 aikana siirtyneillä oli yli 250 euroa suurempi eli 1 432 euroa. Keskimääräiset eläkkeet eivät sisällä osa-aikaeläkkeitä, perhe-eläkkeitä eivätkä kansaneläkkeenä maksettuja etuuksia.

Vuoden 2010 lopussa työeläkkeenä vanhuuseläkettä saavan keskimääräinen eläke oli 1 225 euroa kuukaudessa, kun vastaava luku vuoden aikana vanhuuseläkkeelle siirtyneellä oli yli 450 euroa suurempi eli 1 687 euroa. Maatalouden erityiseläkkeissä eroa oli noin 200 euroa, työttömyyseläkkeissä yli 100 euroa ja työkyvyttömyyseläkkeissä vain 20 euroa.

**Taulukko 5**

Omaan työuraan perustuvaa eläkettä saavat 31.12.2010 ja vuonna 2010 työeläkkeelle siirtyneet sekä keskimääräinen työeläke eläkelajeittain

Eläkelaji	Työeläkettä saavat		Työeläkkeelle siirtyneet	
	Lukumäärä	Keskieläke €/kk	Lukumäärä	Keskieläke €/kk
Vanhuseläke	1 034 600	1 225	44 100	1 687
Työkyvyttömyyseläke	211 000	944	22 900	966
Työttömyyseläke	24 600	1 237	3 300	1 345
Maatalouden erityiseläke	24 300	621	600	969
<b>Kaikki</b>	<b>1 271 700</b>	<b>1 176</b>	<b>70 700</b>	<b>1 432</b>

Taulukko ei sisällä osa-aikaeläkettä saavia.

Erot miesten ja naisten työeläkkeissä ovat verrattain suuret. Miesten omaan työuraan perustuva eläke oli vuoden 2010 lopussa keskimäärin 1 462 euroa ja naisten 940 euroa kuukaudessa. Miesten saama työeläke on siis yli 500 euroa suurempi kuin naisten. Ero johtuu pääosin naisten lyhyemmistä työurista sekä keskimäärin alhaisemmasta palkkatasosta. Jos eläkkeisiin lasketaan mukaan naisten selvästi miehiä useammin saama perhe-eläke, ero pienenee runsaalla 100 eurolla. Kun tarkasteluun otetaan mukaan vielä mahdolliset kansan- sekä SOLITA-eläkkeet, on työeläkettä saavien miesten keskimääräinen kokonaiseläke 1 592 euroa ja naisten 1 242 euroa kuukaudessa. Miesten eläke on kuitenkin vielä 350 euroa suurempi kuin naisten. Euromääräinen ero on viime vuosina jopa hiukan kasvanut, vaikkakin suhteellinen ero on pysynyt lähes samana. Kaikista vuoden 2010 lopussa omaan työuraan perustuvaa eläkettä saavista 55 prosenttia oli naisia.

Vuoden 2010 lopussa osa-aikaeläkettä saavan keskimääräinen osa-aikaeläke oli 664 euroa kuukaudessa, miehillä 805 euroa ja naisilla 558 euroa. Vuoden 2010 aikana osa-aikaeläkkeelle siirtyneiden eläkkeet olivat hiukan suurempia, kaikilla keskimäärin 703 euroa kuukaudessa, miehillä 855 euroa ja naisilla 591 euroa.

Keskimääräisistä työeläkkeistä löytyy tarkempia tietoja Eläketurvakeskuksen yhdessä Kuntien eläkevakuutuksen ja Valtiokonttorin kanssa tuottamasta vuosijulkaisusta *Suomen työeläkkeensaajat ja vakuutetut*, joka julkaistaan kuluvan vuoden syksyllä.

## 6 Työeläkkeensaajat ja työeläkkeelle siirtyneet

### 6.1 Työeläkkeensaajat

Työeläkettä karttuu sekä yksityisellä että julkisella sektorilla tehdystä työstä. Vuoden 2010 lopussa työeläkkeensaajia oli kaikkiaan 1 358 000. Kaikista työeläkkeensaajista 87 prosenttia sai eläkettä yksityiseltä sektorilta ja 47 prosenttia julkiselta sektorilta. Eläkettä molemmilta sektoreilta sai 34 prosenttia kaikista työeläkkeensaajista. Kaikista työeläkkeensaajista 56 prosenttia oli naisia.

#### Taulukko 6

Työeläkkeensaajat eläkesektorin ja sukupuolen mukaan 31.12.2010

	31.12.2010			31.12.2009	Muutos 2009–2010
	Miehet	Naiset	Kaikki	Kaikki	%
<b>Kaikki työeläkkeensaajat</b>	<b>599 400</b>	<b>759 000</b>	<b>1 358 400</b>	1 338 100	1,5
- vain yksityinen sektori	370 600	350 600	<b>721 200</b>	721 900	-0,1
- vain julkinen sektori	57 400	118 700	<b>176 100</b>	175 300	0,5
- yksityinen ja julkinen sektori	171 500	289 600	<b>461 100</b>	440 900	4,6
Yksityinen sektori	542 100	640 200	<b>1 182 300</b>	1 162 800	1,7
Julkinen sektori	228 900	408 400	<b>637 200</b>	616 200	3,4

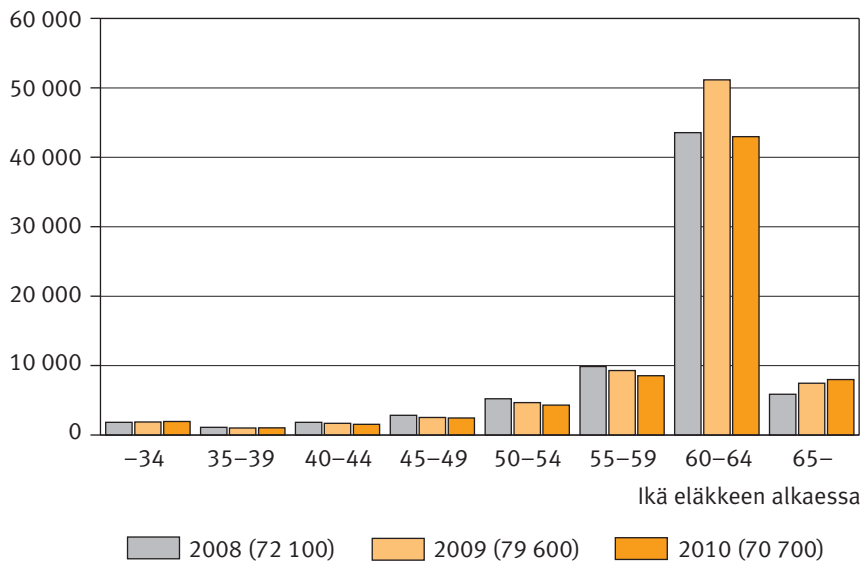
Omaan työuraan perustuvaa eläkettä vuoden 2010 lopussa sai 1 300 000 ja työeläkkeen perhe-eläkettä 279 000 henkilöä. Samanaikaisesti omaan työuraan perustuvaa eläkettä ja leskeneläkettä saavia oli 220 000. Pelkkää perhe-eläkettä sai 4,3 prosenttia kaikista työeläkkeensaajista eli 58 000 henkilöä. Näistä vajaa kolmannes oli lapsia.

### 6.2 Työeläkkeelle siirtyneet

Vuonna 2010 työeläkkeelle siirtyi lähes 71 000 henkilöä. Vähennystä edellisestä vuodesta, jolloin siirtyneitä oli enemmän kuin koskaan aikaisemmin, oli 9 000 henkilöä. Vähennys selittyy lähes pelkästään työttömyyseläkkeelle siirtyneiden määrän laskulla. Vuonna 2009 työttömyyseläkkeelle siirtyi 11 500 henkilöä, mutta vuonna 2010 vain 3 300. Työttömyyseläke eläkemuotona on päättymässä ja viimeiset työeläkejärjestelmän työttömyyseläkkeet maksetaan vuonna 2012. Vanhuuseläkkeelle siirtyi vuoden 2010 aikana 44 000 ja työkyvyttömyyseläkkeelle 23 000 henkilöä.

**Kuvio 6**

Vuosina 2008–2010 työeläkkeelle siirtyneet iän mukaan



Työeläkkeensaajista ja työeläkkeelle siirtyneistä löytyy tarkempia tietoja Eläketurvakeskukseen yhdessä Kuntien eläkevakuutuksen ja Valtiokonttorin kanssa tuottamasta vuosijulkaisusta *Suomen työeläkkeensaajat ja vakuutetut*, joka julkaistaan kuluvan vuoden syksyllä.

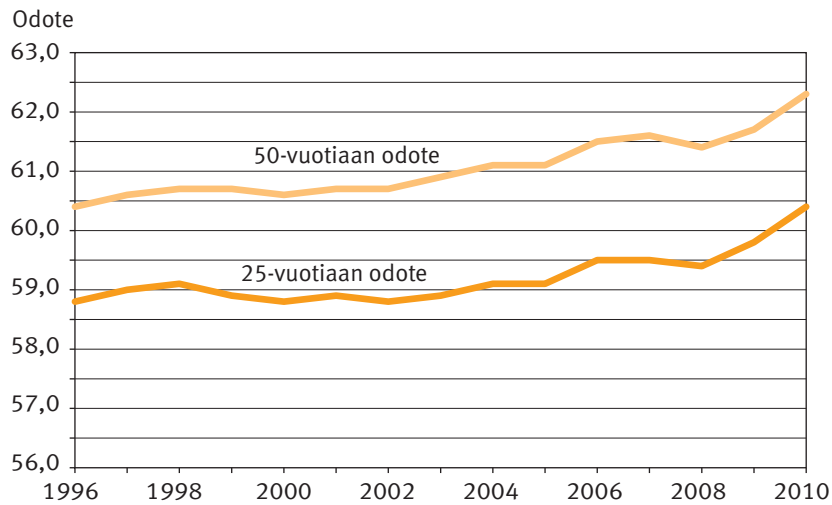
### 6.3 Työeläkkeellesiirtymisikä

Eläkkeellesiirtymisikää kuvaavina tunnuslukuina käytetään keskiarvoa, mediaania ja eläkkeellesiirtymisiän odotetta. Eläkkeellesiirtymisiän odotteen avulla seurataan erityisesti ajassa tapahtuvaa muutosta eläkkeellesiirtymisiässä. Odote lasketaan eläkkeelle siirtyneiden väestöosuuksien kautta, joten väestön ikärakenne ei vaikuta tuloksiin. Odote lasketaan sekä 25- että 50-vuotiaille. 25-vuotiaan odote kuvaa koko työeläkevakuutetun väestön eläkkeellesiirtymisikää. 50-vuotiaan odotteen avulla voidaan seurata eläkkeellesiirtymisiän kehitystä erityisesti niiden ikäluokkien osalta, joihin eläkepolitiikan toimenpiteillä pyritään ensisijaisesti vaikuttamaan.

Vuonna 2010 työeläkejärjestelmässä 25-vuotiaalle laskettu eläkkeellesiirtymisiän odote oli 60,4 vuotta. Nousua edellisestä vuodesta oli 0,6 vuotta. Myös 50-vuotiaan odote nousi edellisestä vuodesta. Vuonna 2010 se oli 62,3 vuotta eli nousua oli myös 0,6 vuotta. Sekä 25-vuotiaan että 50-vuotiaan odote on nyt noussut likimain 1,5 vuodella eläkeuudistusta edeltävästä tasosta.

**Kuvio 7**

Eläkkeellesiirtymisiän odote vuosina 1996–2010



Julkisella sektorilla odote on noussut yksityistä sektoria enemmän. Vuodesta 2002 on 25-vuotiaan odote noussut julkisella sektorilla 2,5 vuodella ja yksityisellä sektorilla 1,5 vuodella.

Miesten ja naisten välinen ero eläkkeellesiirtymisiässä on viime vuosina kaventunut selvästi. Nyt voidaan sanoa, ettei eroa juurikaan ole; miehet ja naiset jäävät odotteen mukaan eläkkeelle samassa iässä. Vuonna 2010 25-vuotiaiden miesten eläkkeellesiirtymisiän odote oli 60,3 vuotta ja naisten 60,4 vuotta.

Eläkkeellesiirtymisikää ja eläkkeellesiirtymisiän odotetta käsitellään tarkemmin Eläketurvakeskuksen tilastoraportissa 2/2011: *Eläkkeellesiirtymisikä Suomen työeläkejärjestelmässä*.

## 6.4 Eläkelajikohtaista tarkastelua

### Taulukko 7

Omaan työuraan perustuvaa eläkettä saavat eläkeläjien, eläkesektorin ja sukupuolen mukaan 31.12.2010

Eläkelaji	31.12.2010					31.12.2009 Kaikki	Muutos 2009– 2010, %
	Yksityinen sektori	Julkinen sektori	Kaikki työeläkkeensaajat				
			Miehet	Naiset	Kaikki		
Vanhuuseläke	871 900	458 100	450 200	584 400	1 034 600	989 300	4,6
Työkyvyttömyyseläke	190 000	102 500	110 300	100 700	211 000	216 900	-2,7
- toistaiseksi myönn.	174 200	92 700	102 400	91 000	193 400	199 800	-3,2
- kuntoutustuki	15 900	9 800	7 900	9 700	17 600	17 100	3,0
Työttömyyseläke	23 900	12 600	11 700	12 800	24 600	40 700	-39,6
Maatal. erityiseläke	24 300	-	9 700	14 600	24 300	26 300	-7,5
Osa-aikaeläke	15 800	13 100	12 400	16 400	28 800	27 900	3,1
<b>Kaikki</b>	<b>1 108 500</b>	<b>585 300</b>	<b>585 600</b>	<b>714 800</b>	<b>1 300 400</b>	1 277 500	1,8
31.12.2009	1 087 300	563 300	574 900	702 500	1 277 500		
Muutos 2009–2010, %	2,0	3,9	1,9	1,7	1,8		

Kaikki työkyvyttömyyseläkkeet sisältävät 83 julkisella sektorilla vuoden 2010 lopussa maksussa ollutta yksilöllistä varhaiseläkettä.

Henkilö voi saada samanaikaisesti usean eri eläkelajin mukaista eläkettä yhdeltä tai molemmilta sektoreilta. Tällöin henkilö on mukana jokaisen saamansa eläkelajin ja eläkesektorin mukaisessa luvussa mutta Kaikki -luvussa vain kerran. Luvut eivät siten ole yhteenlaskettavissa.

### Taulukko 8

Työeläkkeelle siirtyneet eläkelajin ja eläkesektorin mukaan vuosina 2000–2010

	Vanhuus- eläke	Työkyvyttö- myyseläke	Työttömyys- eläke	Maatalou- den erityis- eläke	Kaikki työ- eläkkeelle siirtyneet	Yksityisen sektorin eläke	Julkisen sektorin eläke
2000	17 000	22 800	12 900	1 500	53 700	48 300	27 000
2001	18 800	23 300	14 800	1 300	57 700	51 700	29 500
2002	19 600	25 200	11 500	1 300	57 200	51 400	30 300
2003	19 100	25 900	11 300	1 000	57 000	52 500	29 900
2004	20 900	26 000	10 600	1 000	58 200	52 800	31 500
2005	30 200	25 900	10 100	1 400	67 100	62 600	35 000
2006	27 100	24 400	11 300	1 200	63 700	57 200	34 400
2007	28 100	25 400	12 400	1 100	66 700	60 200	36 000
2008	33 700	25 600	12 000	1 100	72 100	66 400	39 000
2009	43 500	23 900	11 500	1 000	79 600	73 600	43 000
<b>2010</b>	<b>44 100</b>	<b>22 900</b>	<b>3 300</b>	<b>600</b>	<b>70 700</b>	65 000	39 800
Yksityinen sektori	40 200	21 100	3 200	600	65 000		
Julkisen sektori	25 000	13 200	1 700	-	39 800		



### Vanhuuseläke

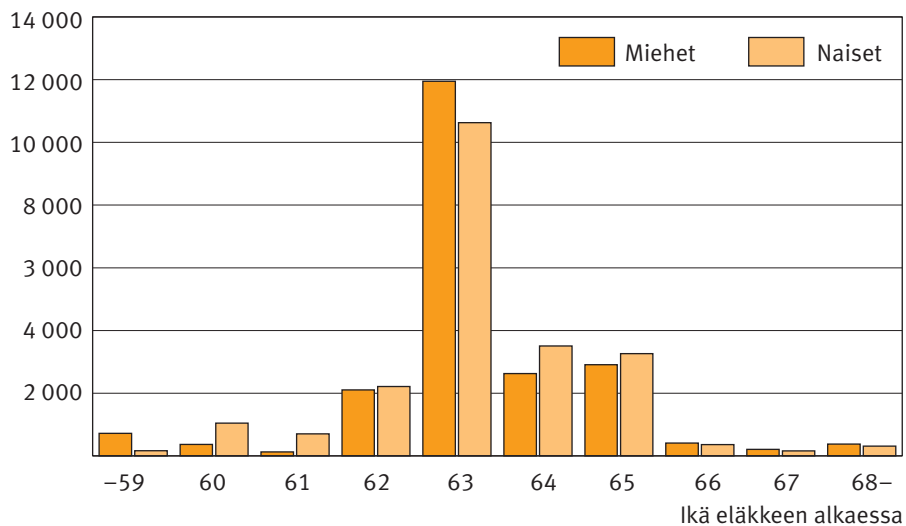
Vuonna 2010 työeläkejärjestelmästä vanhuuseläkkeelle siirtyi 44 100 henkilöä. Kasvua edellisestä vuodesta oli vain vähän. Vuonna 2009 kasvua taas oli poikkeuksellisen paljon, siirtyneitä oli 10 000 enemmän kuin vuonna 2008 ja noin 15 000 enemmän kuin kahtena sitä edeltävänä vuonna. Kasvu johtui lähinnä siitä, että ensimmäiset suuriin ikäluokkiin kuuluvat (vuonna 1945 ja 1946 syntyneet) saavuttivat vanhuuseläkkeen alaikärajan 63 vuotta.

Vuonna 2005 vanhuuseläkkeelle siirtyneiden määrä ylitti 30 000, kun mahdollisuus siirtyä vanhuuseläkkeelle tuli samanaikaisesti kolmelle uudelle ikäluokalle. Eläkkeelle siirtyneiden määrä olisi tuolloin voinut olla suurempikin, jos kolmesta ikäluokasta kaksi ei olisi ollut poikkeuksellisen pieniä (vuosina 1940 ja 1942 syntyneet). Vuosina 2006 ja 2007 siirtyneiden määrä jäi alle 30 000. Ennen vuoden 2005 eläkeuudistusta vanhuuseläkkeelle siirty vuosittain noin 20 000 henkilöä.

Vanhuuseläkkeelle siirtyneiden määrän kasvu kohdistuu lähinnä 63-vuotiaisiin. Vuonna 2009 ensimmäisen kerran yli puolet kaikista vanhuuseläkkeelle siirtyneistä oli siirtyessään 63-vuotiaita. Kasvua on kuitenkin havaittavissa kaikissa yli 60-vuotiaiden ikäryhmissä, myös yli 65-vuotiaana eläkkeelle siirtyneissä. Ennen työeläkeuudistusta yli 65-vuotiaana eläkkeelle siirtyneitä oli vuosittain keskimäärin 200. Määrä on kasvanut tasaisesti ja vuonna 2010 yli 65-vuotiaana eläkkeelle siirtyneitä oli jo 1 800. Vanhuuseläkkeelle siirryttiin keskimäärin 63,5 vuotiaana

#### Kuvio 8

Vuonna 2010 vanhuuseläkkeelle siirtyneet iän ja sukupuolen mukaan



### Työkyvyttömyyseläke

Työkyvyttömyyseläkettä työeläkejärjestelmästä saavia oli vuoden 2010 lopussa kaikkiaan 211 000, lähes 6 000 vähemmän kuin edellisellä vuonnalla. Määrä on pysynyt koko 2000-luvun tasaisena ollen kuitenkin laskussa parina viime vuotena.

Myöskään työkyvyttömyyseläkkeelle siirtyneiden määrässä ei ole 2000-luvulla ollut suuria muutoksia yksilöllisten varhaiseläkkeiden loppumisesta huolimatta. Vuonna 2010

työkyvyttömyyseläkkeelle siirtyneitä oli alle 23 000 eli 1 000 vähemmän kuin edellisellä vuonna. Siirtyneiden määrä on nyt 2000-luvun alkupuolen tasolla. Vuonna 2000 työkyvyttömyyseläkkeelle siirtyi saman verran henkilöitä kuin vuonna 2010.

Työkyvyttömyyseläke myönnetään joko **toistaiseksi** tai **määräaikaisena kuntoutustukena**. Valtaosa maksussa olevista työkyvyttömyyseläkkeistä on voimassa toistaiseksi. Vuoden 2010 lopussa toistaiseksi myönnettyjä eläkkeitä oli yli 193 000 eli 92 prosenttia kaikista. Kuntoutustukea maksettiin lähes 18 000 työkyvyttömyyseläkkeensaajalle. Työkyvyttömyyseläke myönnetään kuitenkin usein aluksi kuntoutustukena. Vuonna 2010 työkyvyttömyyseläkkeelle siirtyneistä yli 10 500:lle eli 46 prosentille eläke myönnettiin määräaikaisena kuntoutustukena. Näistä valtaosa tulee kuitenkin aikanaan muuttamaan toistaiseksi myönnettyksi eläkkeeksi.

Työeläkejärjestelmässä työkyvyttömyyseläke voidaan myöntää myös joko **täyden** tai **osaeläkkeen** suuruisena, riippuen jäljellä olevan työkyvyn määrästä. Suurin osa maksussa olevista työkyvyttömyyseläkkeistä on täyden eläkkeen suuruisia. Osaeläkkeen suuruista eläkettä saavia oli vuoden 2010 lopussa 20 800 eli 10 prosenttia kaikista työkyvyttömyyseläkkeensaajista. Julkisella sektorilla osatyökyvyttömyyseläkkeensaajien suhteellinen osuus on jonkin verran suurempi kuin yksityisellä sektorilla. Työkyvyttömyyseläkkeelle siirtyneillä osaeläkkeiden osuus on selvästi suurempi kuin työkyvyttömyyseläkkeensaajilla. Vuonna 2010 noin joka viides eli 4 500 henkilöä siirtyi osatyökyvyttömyyseläkkeelle. Osaeläkkeelle siirtyneistä 85 prosenttia oli iältään 50 vuotta täyttäneitä ja kaksi kolmasosaa kaikista oli naisia.

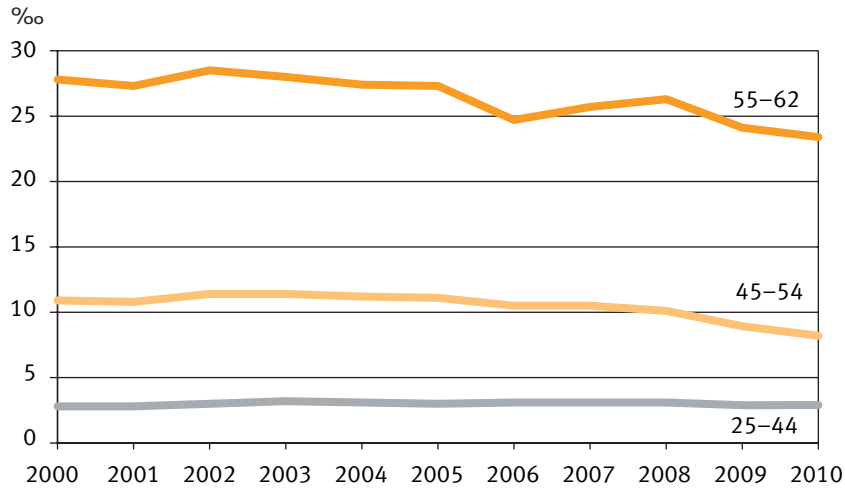
Vuonna 2010 miesten osuus työkyvyttömyyseläkkeensaajista oli 52 prosenttia ja eläkkeelle siirtyneistä 51 prosenttia. Työkyvyttömyyseläkkeelle siirryttiin keskimäärin 52 vuoden iässä, julkisella sektorilla hieman myöhemmin kuin yksityisellä. Toistaiseksi myönnettylle eläkkeelle siirryttiin keskimäärin 56,6 vuoden ja kuntoutustuelle 46,7 vuoden iässä.

### *Työkyvyttömyyseläkkeiden alkavuus*

Vaikka työkyvyttömyyseläkkeelle siirtyneiden lukumäärä onkin pysynyt 2000-luvun alkupuolelta asti melko tasaisena, on työkyvyttömyyseläkkeiden alkavuudessa eli työkyvyttömyyseläkkeelle siirtyneiden osuudessa vastaavan ikäisestä ei-eläkkeellä olevasta työeläkevakuutetusta väestöstä kuitenkin havaittavissa pientymistä. Vuonna 2010 työkyvyttömyyseläkkeiden alkavuus oli 0,8 prosenttia. Ikäryhmittäin tarkasteltuna alkavuus on pienentynyt selvimmin vanhimmissa ikäluokissa. Aiemmin työkyvyttömyyseläkealkavuus oli miehillä suurempaa kuin naisilla, mutta vuodesta 2006 lähtien alkavuudet ovat olleet lähes samansuuruisia.

**Kuvio 9**

*Työkyvyttömyyseläkkeiden alkavuus työeläkejärjestelmässä ikäryhmittäin vuosina 2000–2010, promillea*

**Työkyvyttömyyden syyt**

Työkyvyttömyyseläkkeensaajalla on työkyvyttömyyseläkkeen perusteena tavallisimmin jokin mielenterveyden häiriöiden sairausryhmään kuuluva sairaus. Kaikista vuonna 2010 työkyvyttömyyseläkettä työeläkkeenä saaneista 38 prosentilla eli 81 100 henkilöllä työkyvyttömyyden taustalla oli mielenterveyden häiriö. 62 000 työkyvyttömyyseläkkeensaajalla pääasiallinen sairaus kuului tuki- ja liikuntaelinten sairausryhmään. Nämä kaksi sairausryhmää kattavat siis kaksi kolmasosaa työkyvyttömyyseläkkeen perusteena olevista sairauksista.

Vaikka työkyvyttömyyseläkettä saavien kokonaismäärä on 1990-luvun puolivälin jälkeen selkeästi vähentynyt, on mielenterveyden häiriöiden perusteella myönnettyjen työkyvyttömyyseläkkeiden määrä lisääntynyt tasaisesti. Vuodesta 2000 lähtien mielenterveyden häiriöt ovat olleet yleisin sairausryhmä työkyvyttömyyseläkettä saavilla. Sitä ennen suurin ryhmä olivat tuki- ja liikuntaelinten sairaudet ja 1970-luvun loppupuolelle asti verenkiertoelinten sairaudet.

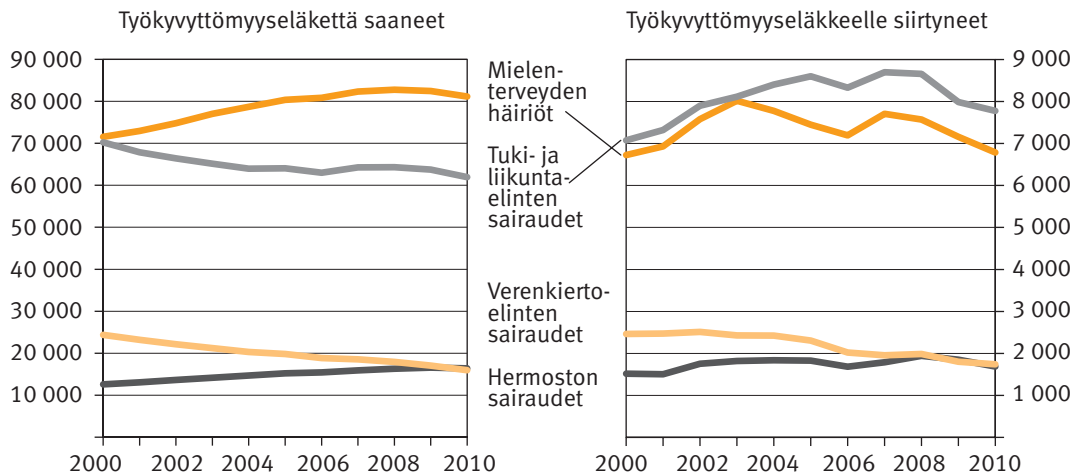
Työkyvyttömyyseläkkeelle siirtyville eläke myönnetään kuitenkin edelleen useimmiten tuki- ja liikuntaelinten sairauksien perusteella. Vuonna 2010 työkyvyttömyyseläkkeelle siirtyneistä joka kolmannella eli lähes 8 000:lla oli työkyvyttömyyden pääasiallisena syynä jokin tuki- tai liikuntaelinten sairaus. Mielenterveyden häiriöiden perusteella myönnettiin 6 800 eläkettä eli toiseksi eniten.

Mielenterveyden häiriöihin perustuvat eläkkeet myönnetään yleensä selvästi nuoremmille kuin tuki- ja liikuntaelinten sairauksiin perustuvat ja siksi niitä maksetaan myös keskimääräistä kauemmin. Tästä syystä mielenterveyden häiriöihin perustuvat eläkkeet ovat enemmistönä työkyvyttömyyseläkkeensaajien kokonaismäärässä, vaikka niitä myönnetäänkin jonkin verran vähemmän kuin tuki- ja liikuntaelinten sairauksiin perustuvia eläkkeitä.

Vuonna 2010 mielenterveyden häiriöiden perusteella eläkkeelle siirtyneistä puolet oli alle 50-vuotiaita, kun vastaavan ikäisten osuus tuki- ja liikuntaelinten sairauksissa oli 17 prosenttia.

### Kuvio 10

Työkyvyttömyyseläkettä vuoden lopussa saaneet sekä työkyvyttömyyseläkkeelle vuoden aikana siirtyneet vuosina 2000–2010, keskeiset pääryhmät



### Työttömyyseläke

Vuoden 2005 työeläkeuudistuksen yhteydessä päätettiin työttömyyseläkkeen lakkauttamisesta. Vuoden 2010 lopussa työttömyyseläkettä sai vielä 24 600 henkilöä, kuitenkin jo yli 16 000 vähemmän kuin edellisellä vuonna. Viimeiset työttömyyseläkkeet työeläkejärjestelmästä maksetaan vuonna 2012.

Työttömyyseläkkeelle vuonna 2010 siirtyi enää 3 300 henkilöä, yli 8 000 vähemmän kuin edellisellä vuonna. Keskimääräinen työttömyyseläkkeellesiirtymisikä oli 60,9 vuotta.

### Osa-aikaeläke

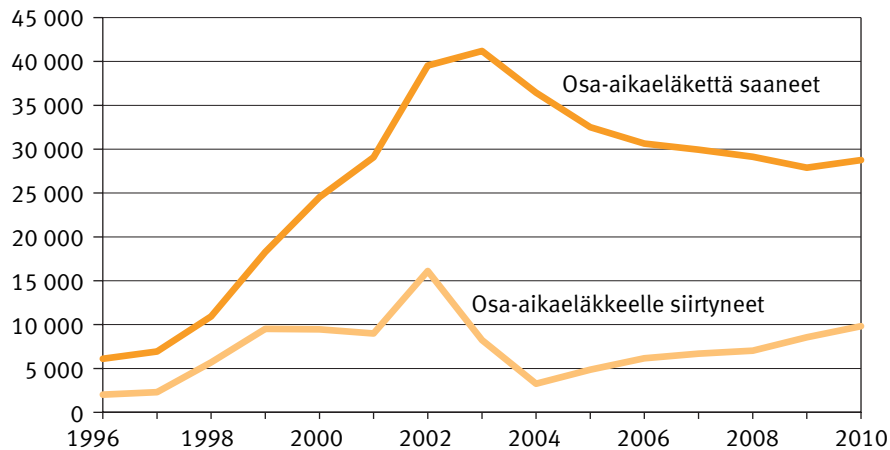
Osa-aikaeläkettä saavia oli vuoden 2010 lopussa 28 800. Määrä kääntyi nousuun vuonna 2010 oltuaan sitä ennen laskeva vuodesta 2003 lähtien. Tällöin määrä oli suurimmillaan, lähes 42 000 henkilöä sai osa-aikaeläkettä vuoden 2003 lopussa.

Vuonna 2010 osa-aikaeläkkeelle siirtyi 9 800 henkilöä, 1 200 edellisvuotta enemmän. Vuosittaiseen osa-aikaeläkkeelle siirtyneiden määrään ovat vaikuttaneet eniten ikärajamuutokset. Kun ikäraja heinäkuussa 1998 laskettiin 58 vuodesta 56 vuoteen, kääntyi osa-aikaeläkkeiden suosio selvään kasvuun. Eniten, yli 16 000 henkilöä, siirtyi osa-aikaeläkkeelle kuitenkin vuonna 2002, jolloin tehtiin päätös alaikärajan palauttamisesta 58 vuoteen. Kahtena seuraavana vuonna osa-aikaeläkkeelle siirtyneiden määrä laski rajusti, mutta kääntyi jälleen nousuun vuonna 2005, kun ensimmäinen uusi eläkkeeseen oikeutettu ikäluokka täytti

58 vuotta. Vuonna 2011 osa-aikaeläkkeelle siirtyvien määrä kääntyy jälleen laskuun, kun osa-aikaeläkkeen ikäraja nousee 58 vuodesta 60 vuoteen vuonna 1953 ja sen jälkeen syntyneillä.

### Kuvio 11

*Vuoden lopussa osa-aikaeläkettä saaneet sekä vuoden aikana osa-aikaeläkkeelle siirtyneet vuosina 1996–2010*



Vuonna 2010 sekä osa-aikaeläkkeensaajista että osa-aikaeläkkeelle siirtyneistä 57 prosenttia oli naisia. Lähinnä kunta-alan naisvaltaisuudesta johtuen julkisella sektorilla naisten osuus osa-aikaeläkkeensaajista ja osa-aikaeläkkeelle siirtyneistä oli yli 70 prosenttia. Yksityisellä sektorilla tilanne oli päinvastainen eli miesten osuus oli suurempi. Osa-aikaeläkkeelle siirryttiin keskimäärin 59,7-vuotiaana.

### Perhe-eläke

Vuonna 2010 työeläkelakien mukaista perhe-eläkettä maksettiin 262 800 leskelle ja 16 300 lapselle. Leskeneläkettä saavista miehiä oli 14 prosenttia eli 37 900. Leskeneläkettä saavien määrä väheni edellisestä vuodesta noin 600. Muina vuosina 2000-luvulla määrä on kasvanut, tosin kasvu on koko ajan hidastunut. Lapseneläkettä saavien määrä pienenee useampia satoja vuodessa. Perhe-eläkkeen alkaessa henkilöä ei katsota eläkkeelle siirtyneeksi.

## 7 Palkattomat ajat

Vuoden 2005 alusta lähtien on työeläkettä karttunut myös palkattomilta ajoilta maksetuista sosiaalietuuksista. Eläkkeeseen oikeuttavaksi ansioksi katsotaan joko määrätty osa etuuden perusteena olevasta ansiotulosta tai etuuden mukaan määräytyvä kiinteä euromäärä. Myös ennen vuoden 2005 uudistusta ansiosidonnaiset työttömyyspäivät ja työeläkelakien mukainen kuntoutus- sekä koulutusaika vaikuttivat eläkkeen määrään (työeläkelisä).

Tuoreimmat tilastot palkattomista ajoista koskevat vuotta 2009, jolloin erilaisia palkattomia aikoja rekisteröitiin yhteensä yli miljoonalle henkilölle. Eniten palkattomia aikoja karttui työttömyyden perusteella. Yli puolet palkattomien aikojen rekisteröinneistä perustuikin työttömyyteen.

Vajaa viidennes palkattomien aikojen rekisteröinneistä koski vanhemmuuteen perustuvia etuuksia, ja kolmantena olivat sairauteen liittyvät etuudet. Tutkinnosta rekisteröitiin palkatonta aikaa vuonna 2009 81 000 henkilölle.

### Taulukko 9

*Henkilöt, joille vuosien 2006–2009 aikana kirjattiin eläkettä kartuttavaa palkatonta aikaa sekä etuuspäivät keskimäärin*

Etuusryhmä	Edunsaajien lukumäärä				Etuuspäiviä / vuosi			
	2006	2007	2008	2009	2006	2007	2008	2009
Lapsenhoito	204 900	209 700	212 900	216 200	172	169	166	164
Sairaus	168 700	155 800	170 200	162 700	61	61	59	60
Työttömyys	503 800	457 100	455 900	622 200	137	131	124	115
LITA-korvaukset	27 300	27 900	35 000	37 200	84	80	74	60
Kuntoutus	37 800	37 100	35 300	33 100	31	31	32	37
Aikuiskoulutustuki	7 100	7 400	7 200	6 600	102	96	96	96
Vuorottelukorvaus	16 800	19 300	20 600	15 800	110	108	111	111
<b>Edelliset yhteensä</b>	<b>865 200</b>	<b>821 500</b>	<b>836 700</b>	<b>981 900</b>	<b>139</b>	<b>135</b>	<b>130</b>	<b>125</b>
Tutkinto	71 200	74 700	90 300	81 100	527	825	1 063	1 107
<b>Kaikki henkilöt</b>	<b>911 600</b>	<b>873 200</b>	<b>899 000</b>	<b>1 032 800</b>	.	.	.	.

Tutkinnosta karttuvien etuuspäivien määrä on riippuvainen tutkinnon tasosta. Oikeus etuuteen syntyy korkeintaan viideltä vuodelta, kuitenkin aikaisintaan vuoden 2005 alusta lähtien. Tutkintojen etuuspäivien määrä kirjataan kokonaisuudessaan valmistumisvuodelle. Tästä syystä se on taulukossa erotettu muista etuuksista keskimääräisiä vuosittaisia etuuspäiviä laskettaessa.

Vuoden 2010 lopussa kaikkiaan 131 400 työeläkkeensaajan eläkkeeseen sisältyi palkattomista ajoista karttunutta eläkkeen osaa. Keskimääräinen palkattomalta ajalta karttunut eläkkeen osa oli 26 euroa kuukaudessa. Palkattomalta ajalta karttunut euromäärä oli suurin työttömyyseläkkeissä, 62 euroa kuukaudessa.

Palkattomilta ajoilta karttunutta etuutta maksettiin vuonna 2010 yli 38 miljoonaa euroa. Työttömyyseläkkeisiin etuutta sisältyi yli 18 miljoonaa euroa, vanhuuseläkkeisiin 15 miljoonaa ja työkyvyttömyyseläkkeisiin 4,5 miljoonaa euroa.

## 8 Indeksiturva

Työeläkejärjestelmässä käytetään kolmea eri indeksiä, joita sovelletaan pääasiassa maksettavien eläkkeiden ja eläkkeitä määrättäessä käytettävien, työstä ja yrittäjätoiminnasta saatujen ansioiden tarkistamiseen. Työeläkelaeissa säädettyjä ja eläkelaitosten laskuperusteissa määriteltyjä rahamääriä tarkistetaan myös ansiotasossa ja kuluttajahinnoissa tapahtuneiden vuosimuutosten perusteella. Nämä muutokset vaikuttavat eri painoarvolla eri indekseihin.

Vuoden 2010 indeksimuutoksista tuli ”indeksikorotuksia”, vaikka edellisen vuoden keuhalla esitettiin arvioita jopa deflaatiosta. Eläkeindeksit määräytyvät edellisen vuoden kolmannen vuosineljänneksen indeksipistelukujen mukaan. Kesäkuusta 2009 ko. vuoden loppuun kuluttajahintaindeksin muutokset olivat negatiivisia. Työeläkkeisiin liittyviä indeksitarkistuksia laskettaessa otetaan kuitenkin huomioon myös ansiotason muutos. Ansiotasoindeksi nousi vuoden 2009 kolmannella neljänneksellä yli neljä prosenttiyksikköä, joten kaikki indeksitarkistukset olivat positiivisia.

Vuoden 2009 alun poikkeuksellisen suuret indeksikorotukset johtuivat hintojen ja palkkojen nopeasta noususta vuoden 2008 kolmannen vuosineljänneksen aikana.

### Taulukko 10

*Keskeiset indeksit eläkejärjestelmässä*

Vuosi	Palkkakerroin	Muutos %	Työeläkeindeksi	Muutos %	Puoliväliindeksi	Muutos %	Kansaneläkeindeksi	Muutos %
2005	1,028	2,80	2047	0,94	2191	1,86	1362	0,37
2006	1,063	3,40	2081	1,66	2246	2,51	1377	1,10
2007	1,100	3,48	2127	2,21	2311	2,89	1401	1,74
2008	1,124	2,18	2178	2,40	2363	2,25	1436	2,50
2009	1,192	6,05	2286	4,96	2494	5,54	1502	4,60
2010	1,231	3,27	2292	0,26	2538	1,76	1502	0,00

**Palkkakerrointa** käytetään työuran aikaisten ansioiden ja yrittäjätulojen indeksoinnissa eläkkeen alkamisvuoden tasoon. Lisäksi sillä tarkistetaan ennen vuotta 2005 karttuneista eläkeoikeuksista eläkeuudistuksen yhteydessä vuoden 2004 lopussa muodostetut vapaakirjat sekä tietyt työeläkelakien mukaiset rahamäärät vuosittain. Palkkakerroin määräytyy Tilastokeskuksen laskemien ansiotaso- ja kuluttajahintaindeksin muutosten perusteella. Ansiotason muutoksen vaikutus palkkakertoimeen on 80 prosenttia ja kuluttajahintojen muutoksen vaikutus 20 prosenttia.

Maksussa olevia työeläkkeitä tarkistetaan kunkin vuoden alussa **työeläkeindeksillä**. Sitä määrättäessä ansiotason muutoksen osuus on 20 prosenttia ja hintatason muutoksen osuus 80 prosenttia. Muuten laskentatapa vastaa palkkakertoimen laskentaperiaatteita.

Ennen vuoden 2005 lainmuutoksia käytetty työikäisen TEL-indeksi eli **TEL-puoliväliindeksi** on voimassa vielä vuoden 2011 loppuun saakka. Sitä käytetään, jos eläke lasketaan ns. suojasäännöksistä johtuen ennen vuotta 2005 sovellettavan lainsäädännön mukaan. Puoliväliindeksi määräytyy puoliksi palkkojen ja puoliksi kuluttajahintojen vuosimuutosten perusteella.

## 9 Työeläkkeiden rahoitus

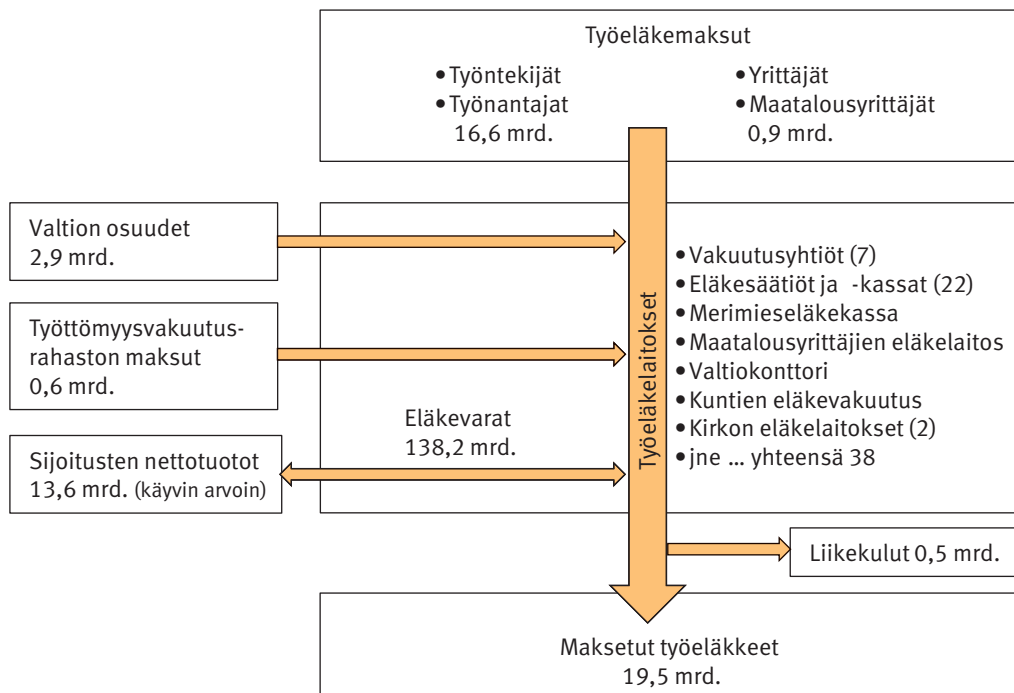
Lakisääteinen työeläketurva rahoitetaan Suomessa pääasiassa työnantajien ja työntekijöiden maksamilla työeläkemaksuilla sekä kertyneillä eläkevaroilla ja niille saaduilla tuotoilla. Osa eläkkeistä kustannetaan valtion maksuosuuksilla ja Työttömyysvakuutusrahaston työeläkejärjestelmään maksamilla suorituksilla. Kansaneläkkeet rahoitetaan valtion varoilla.

Työeläkemaksujen taso riippuu maksettavien eläke-etujen tasosta, voimassa olevista eläkkeiden rahastointi- ja rahoitusperiaatteista sekä eläkevaroille saaduista sijoitustuotoista. Kansantalouden kehitys, työllisyys ja työtulot sekä eläkeläisten määrä ja keskieläkkeet vaikuttavat eläkemaksujen tarpeeseen. Suurin osa perityistä työeläkemaksuista käytetään saman tien jo eläkkeellä olevien eläkkeisiin. Osa maksuista rahastoidaan ja sijoitetaan myöhempää käyttöä varten tarkasti määrätyn perusteiden.

Työeläkejärjestelmässä vuonna 2010 kulkeneita rahavirtoja on kuvattu kuviossa 12. Työeläkkeiden rahoitusperiaatteita on selostettu myös tarkemmin Eläketurvakeskuksen verkkosivuilla (<http://www.etk.fi/>) ja esimerkiksi tilastoraportissa *Työeläkkeiden rahoitus*.

### Kuvio 12

Työeläkejärjestelmän rahavirrat vuonna 2010, miljardia euroa





Työeläkelaitosten vuonna 2010 keräämistä työeläkemaksuista kului valtaosa saman vuoden eläkkeiden kustantamiseen. Tulevia eläkkeitä varten rahastoitiin noin 3,6 miljardia euroa ja jo rahastoituja varoja käytettiin eläkkeiden maksamiseen arviolta 2,6 miljardia euroa.

Tarkasteluvuoden aikana muutamat yritykset purkivat eläkesäätiöitään ja siirsivät eläkeasioiden hoitamisen valitsemalleen työeläkeyhtiölle. Eläkesäätiöiden lukumäärä väheni neljällä. Eläkekassojen määrä pysyi ennallaan. Vuoden lopussa työeläkevakuuttajia oli kaikkiaan 38. Luvussa ovat mukana sekä yksityisen että julkisen puolen toimijat.

Työnantajat ja työntekijät rahoittavat pääosan kunakin vuonna maksettavista työeläkkeistä. Työssä olevat osallistuvat myös edellisten sukupolvien eläkekustannuksiin, mutta he saavat myös itse vastaavasti nuoremmilta sukupolvilta tietyn rahoitusosuuden omiin eläkkeisiinsä. Yrittäjien ja maatalousyrittäjien maksamalla vakuutusmaksuilla kustannetaan näiden lakien mukaiset eläkkeet valtion tuen turvin. Valtio osallistuu myös merimiesten ja valtion palveluksessa olleiden työeläkkeiden rahoittamiseen.

Taulukoon 11 on koottu tietoja maksetuista eläkkeistä ja niiden rahoittamiseksi kerätyistä lakikohtaisista työeläkemaksuista sekä järjestelmän varoista vuosina 2009 ja 2010.

### Taulukko 11

*Maksutulo, eläkevarat ja eläkemeno vuosina 2009 ja 2010, miljoonaa euroa*

	Maksutulo		Eläkevarat 31.12.		Eläkemeno	
	2009	2010	2009	2010	2009	2010
TyEL	9 990	10 364	83 594	92 112	9 946	10 490
MEL	55	53	696	780	143	149
KuEL	3 982	4 187	24 768	28 779	3 179	3 349
VaEL	1 696	1 655	12 318	13 937	3 573	3 671
KiEL	159	164	825	957	132	139
Muut	200	100	1 175	1 427	109	115
Palkansaajat	<b>16 083</b>	<b>16 523</b>	<b>123 376</b>	<b>137 992</b>	<b>17 082</b>	<b>17 913</b>
YEL	735	774	130	127	767	810
MYEL	151	160	27	36	760	764
Yrittäjät	<b>883</b>	<b>934</b>	<b>157</b>	<b>163</b>	<b>1 528</b>	<b>1 574</b>
Tvr-maksu	567	595				
Valtion osuudet	2 800	2 867				

Osa luvuista on arvioita tai ennakkotietoja. Maksutulo- ja eläkevaratiedot perustuvat eläkelaitosten tilinpäätöksiin. YEL:n eläkevaroina on käytetty vastuovelkaa.

Eläkemenotiedot pohjautuvat Eläketurvakeskuksen rekisteritietoihin. KuEL-, VaEL- ja KiEL-eläkemenot sisältävät julkisen puolen vanhojen sääntöjen mukaiset eläkkeet. Opiskelun, lastenhoidon ja muiden palkattomien aikojen perusteella kertyneitä eläkkeen osia maksettiin vuonna 2009 yhteensä 28 miljoonaa euroa ja vuonna 2010 yhteensä 38 miljoonaa euroa. Nämä luvut eivät sisälly taulukon lukuihin.

Kohta ”Muut” sisältää Suomen Pankin, Kelan toimihenkilöiden ja Ahvenanmaan maakunnan hallituksen työntekijöiden ja viranhaltijoiden eläkkeitä koskevat järjestelmät.

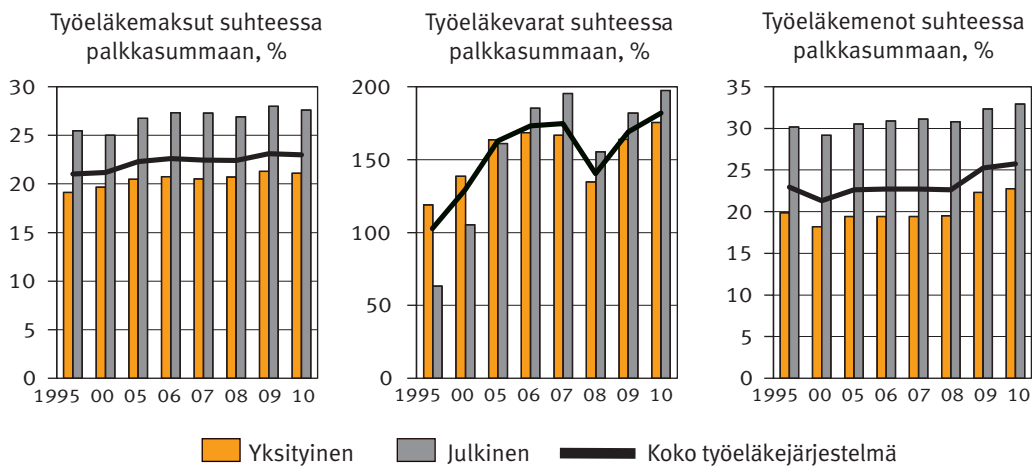
Tvr-maksu on Työttömyysvakuutusrahaston eläkejärjestelmään maksama suoritus, joka ei koske YEL:n ja MYEL:n mukaista eläketurvaa hoitavia eläkelaitoksia.

Valtion osuudet sisältävät MEL-, YEL- ja MYEL-osuuksien lisäksi valtion talousarviosta rahoitetut VaEL-eläkeosuudet sekä lastenhoitoon ja opiskeluun liittyvät VEKL-osuudet.

Kuviossa 13 on esitetty pitemmän aikavälin sarjana työnantajien ja työntekijöiden maksamien työeläkemaksujen, työeläkevarojen ja -menojen osuudet kunkin vuoden palkoista. Työeläkejärjestelmässä tehtyjen linjausten ja jatkuvan uudistamistyön johdosta työeläkemaksujen ja -menojen suhde palkkasummaan on pysynyt kohtalaisen tasaisena koko viimeisen vuosikymmenen ajan huolimatta taloudessa, työllisyydessä ja väestörakenteessa tapahtuneista muutoksista. Työeläkevarat sen sijaan kasvoivat ripeää tahtia aina vuoteen 2008 saakka, kunnes niiden määrä romahti ko. vuoden lopussa finanssikriisin seurauksena. Lammasta toipuminen sujui kuitenkin nopeasti ja varojen määrä palautui entiselleen jo vuoden 2010 alussa. Työeläkevaroja koskeviin sijoitus- ja vakavaraisuussäännöksiin tehdyt pikaiset muutokset edesauttoivat osaltaan tilanteen normalisoitumista.

### Kuvio 13

*Työeläkemaksujen, työeläkevarojen ja työeläkemenojen osuudet kunkin vuoden palkoista vuosina 1995–2010*



## 9.1 Työeläkemaksut

Yksityisten alojen työnantajat, yrittäjät ja maatalousyrittäjät maksavat lakisääteisiä työeläkevakuutusmaksuja eläkelaitoksilleen sosiaali- ja terveysministeriön vuosittain vahvistamien tai antamien maksuperusteiden mukaan. Perittävien maksujen tarve riippuu kunakin vuonna maksettavaksi tulevista eläkkeistä ja karttuvista eläkeoikeuksista. Vakuutusmaksut lasketaan eri lakien mukaisina prosenttiosuuksina työntekijöiden henkilökohtaisista ansioista tai yrittäjien tai maatalousyrittäjien vahvistetuista työtuloista.

Osa palkansaajalakien mukaan perityistä vakuutusmaksuista rahastoidaan, pääasiassa vanhuuseläkettä varten, ja osa käytetään kunkin vuoden eläkekustannuksiin. Eläkelaitokset hoitavat maksujen rahastoinnin ja niihin liittyvän sijoitustoiminnan. Sijoitustoiminnasta saadut tuotot ovat osa palkansaajien eläketurvan rahoitusta. Yrittäjien ja maatalousyrittäjien eläkkeet kustannetaan kunkin vuoden vakuutusmaksuilla ja valtion osuuksilla ilman ennakkorahastointia.

Kunnallisessa eläkejärjestelmässä eläkkeet rahoitetaan työnantajilta ja työntekijöiltä perityillä eläkemaksuilla. Osa maksuista jätetään eläkerahastoon tulevia eläkkeitä varten. Maksuja käytetään myös järjestelmän hallintokuluihin kuten muissakin järjestelmissä. Valtion eläkkeet maksetaan niitä varten varatuilla määrärahoilla. Valtion Eläkerahastosta siirretään talousarvioon vuosittain eläkemaksuilla kerättyjä varoja kaikkiaan 40 prosenttia eläkkeiden aiheuttamista kuluista. Muu osa maksetuista eläkkeistä rahoitetaan suoraan kunkin vuoden talousarviosta. Evankelis-luterilaisen kirkon eläketurvan rahoituksesta vastaa Kirkon keskusrahasto työnantajilta ja työntekijöiltä perityillä eläkemaksuilla sekä eläkevarojen tuotolla.

Vuosien 2009 ja 2010 keskimääräiset työeläkevakuutusmaksuprosentit on esitetty taulukossa 12.

### Taulukko 12

Keskimääräiset työeläkevakuutusmaksut vuosina 2009 ja 2010

	Maksukertymä % työtulosta		Työntekijän maksuosuus %-yksikköä alle 53 v. vähintään 53 v.			
	2009	2010	2009	2010	2009	2010
<b>Palkansaajat</b>						
TyEL	21,3	21,6	4,3	4,5	5,4	5,7
MEL	22,0	22,0	11,0	11,0	11,0	11,0
KuEL <sup>1)</sup>	28,2	28,4	4,3	4,5	5,4	5,7
VaEL	25,1	24,9	4,3	4,5	5,4	5,7
KiEL	31,3	31,5	4,3	4,5	5,4	5,7
<b>Yrittäjät</b>						
YEL	19,6 <sup>2)</sup>	20,1 <sup>2)</sup>	20,8 <sup>4)</sup>	21,2 <sup>4)</sup>	21,9 <sup>4)</sup>	22,4 <sup>4)</sup>
MYEL	10,8/10,3 <sup>3)</sup>	11,1/10,5 <sup>3)</sup>	20,8 <sup>5)</sup>	21,2 <sup>5)</sup>	21,9 <sup>5)</sup>	22,4 <sup>5)</sup>

<sup>1)</sup> KuEL-maksu sisältää palkka- ja eläkemenoperusteiset maksuosat

<sup>2)</sup> Keskimääräinen YEL-maksuprosentti.

<sup>3)</sup> Ensimmäinen luku on maatalousyrittäjien keskimääräinen maksuprosentti ja toinen luku apurahansaajien keskimääräinen maksuprosentti.

<sup>4)</sup> Vahvistettu YEL-maksu ilman aloittavien yrittäjien maksualennuksia.

<sup>5)</sup> Vahvistettu MYEL-vakuutusmaksun perusprosentti.

Yksityisten alojen työeläkevakuutusmaksuista vuosilta 1962–2011 esitetään tarkempaa tietoa Eläketurvakeskuksen verkkosivuilla ([www.tyoelakelakipalvelu.etk.fi](http://www.tyoelakelakipalvelu.etk.fi)).

Palkansaajien eläkemaksut sisältävät sekä työnantajan että työntekijän osuudet. Työnantaja maksaa pääosan vakuutusmaksusta lukuun ottamatta merimieseläkelain mukaan vakuutettuja, joilla sekä työnantajan että työntekijän osuudet ovat yhtä suuret. Valtio maksaa lisäksi kolmanneksen merimieseläkkeiden kustannuksista.

Työntekijän maksuosuus riippuu merimiehiä lukuun ottamatta vakuutetun iästä. Maksuprosentti on 53 vuotta täyttäneillä korkeampi kuin sitä nuoremmilla.

Yrittäjien ja maatalousyrittäjien eläkemaksut on sidottu keskimääräisen TyEL-maksun tasoon. Valtio osallistuu myös YEL- ja MYEL-eläkkeiden kustannuksiin maksamalla niistä vuosittain osuudet, joita ei saada katettua ko. lakien mukaisilla vakuutusmaksuilla. Vuonna 2010 MYEL:n valtion osuus oli 78 prosenttia tämän lain mukaisesta eläkemenosta ja YEL:n osuus 12 prosenttia yrittäjäeläkemenosta.

## 9.2 Lakikohtaiset työeläkemaksuprosentit

**TyEL-maksu** ilman tilapäisiä alennuksia oli keskimäärin 22 prosenttia lain mukaisista palkoista vuonna 2010. Alennukset mukaan lukien maksuprosentti oli 21,6. Luvut sisältävät työntekijöiden maksuosuudet, jotka olivat alle 53-vuotiailla 4,5 prosenttia ja sitä vanhemmilla 5,7 prosenttia palkoista. Maksuissa on otettu huomioon myös keskimääräinen työnantajakohmainen asiakashyvitys 0,3 prosenttia.

TyEL-maksu sisältää rahastoitavia osia (vanhuus-, työkyvyttömyys- ja työttömyyseläkeosat) ja tasausosan eläkelaitosten yhteisesti kustannettaviin tasausmenoihin. Eläkelaitosten maksutappiot ja hoitokulut katetaan myös vakuutusmaksuilla. Lisäksi Eläketurvakeskuksen, Työeläkeasiain muutoksenhakulautakunnan ja Finassivalvonnan toiminnasta aiheutuvia kuluja varten on erikseen lakisääteisten maksujen osa.

**KuEL-maksut** määräytyvät kunta-aloilla maksettujen palkkojen ja eläkemenojen perusteella. Eläkemaksujen suuruuden päättää Kuntien eläkevakuutuksen valtuuskunta. Palkkaperusteista eläkemaksua maksavat sekä työnantajat että työntekijät. Palkansaajien maksuprosentit ovat samat kuin yksityisellä puolella. Kaikilta kuntatyönantajilta peritään palkkaperusteista maksua sama prosenttimäärä. Vuonna 2010 se oli 15,6 prosenttia palkoista. Keskimääräinen yhteenlaskettu työnantajien ja työntekijöiden maksuprosentti oli 20,5 prosenttia palkoista. Osa työnantajista maksoi lisäksi eläkemeno- ja varhaiseläkemenoperusteista maksua, mistä johtuen kokonaismaksukertymä oli 28,4 prosenttia KuEL-palkkasummasta.

Eläkemenoperusteinen maksu koski vain työnantajia, joiden palveluksessa ennen vuotta 2005 olleille maksettiin eläkettä tarkasteluvuoden aikana. Kunkin työnantajan maksuosuus riippui vuoden 2010 aikana maksetuista eläkkeistä, jotka olivat karttuneet sen palveluksessa ennen vuotta 2005 tehdystä työstä. Maksua perittiin yhteensä 981 miljoonaa euroa, joka oli palkkasummaan suhteutettuna 6,7 prosenttia.

Lisäksi työnantajat maksoivat viime vuonna varhaiseläkemenoperusteista maksuosaa kolmen edellisen vuoden aikana ensimmäistä kertaa alkaneista työkyvyttömyys- ja työttömyyseläkkeistä, yksilöllisistä varhaiseläkkeistä ja kuntoutustuista syntyneiden eläkemenojen perusteella. Työnantajan KuEL-palkkasumma vaikutti sovellettuun maksuluokkaan. Varhaiseläkemenoperusteista maksua perittiin 190 miljoonaa euroa, joka oli 1,3 prosenttia palkkasummasta.

**VaEL-maksut** määräytyvät tiettyinä prosentteina valtion eläkelain mukaisista palkoista. Eläkemaksujen prosenttimäärät määräytyvät valtiovarainministeriön vahvistamaa hoitokuluosaa lukuun ottamatta Valtiokonttorin hyväksymien perusteiden mukaan. Maksuprosentit ovat virasto-, laitos- tai yhteisökohtaisia. Työnantajan maksu perustuu osittain tariffimaksuun ja osittain sen omiin eläketapauksiin työnantajan palkkasummasta riippuen. Maksussa on erikseen mm. vanhuus-, työkyvyttömyys-, työttömyys- ja perhe-eläkeosa sekä hoitokuluosa.

Työnantajien VaEL-eläkemaksut on jaettu kolmeen eri tariffiluokkaan, joista maksu määrätään eri luokkiin kuuluvien henkilöiden eläkemaksujen painotettuna keskiarvona. Vuonna 2010 tariffin mukaiset eläkemaksuprosentit sisältäen hoitokustannusosan (0,5 %) olivat yleisessä maksuluokassa 24,2 %, alennettujen eroamis- ja eläkeikien maksuluokassa 31,9 % ja sotilaseläkkeeseen oikeutettujen maksuluokassa 34,5 %.

Työntekijän eläkemaksua maksavat kaikki palkansaajat VaEL-ansioistaan, alle 53-vuotiaat vähemmän kuin sitä vanhemmat. Maksuprosentit olivat muiden alojen tapaan 4,5 ja 5,7. Kun otetaan huomioon kaikki valtiolla maksetut eläkevakuutusmaksut ja maksajat, kokonaismaksukertymä vastasi vuonna 2010 kaikkiaan 25,1 prosenttia VaEL-palkkasummasta.

Kirkon työnantajien **KiEL-eläkemaksut** vaihtelivat välillä 26,37 % – 26,95 % työntekijöiden lukumäärästä riippuen. Edellisen lisäksi työnantajat kustansivat työkyvyttömyyseläkkeistä aiheutuvat omavastuuosuudet. Työntekijöiden eläkemaksut ovat kirkon eläkejärjestelmässä samat kuin muilla aloilla. Kokonaismaksukertymä oli 31,5 prosenttia KiEL-palkoista. Eläkemaksujen suuruudesta päättää kirkolliskokous.

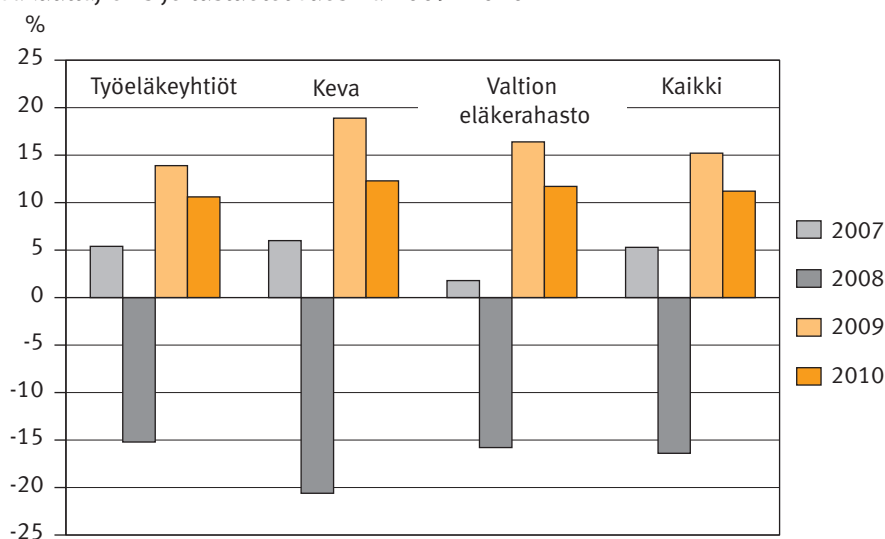
## 10 Työeläkevarat ja eläkelaitosten sijoitustoiminta

Työeläkevaroilta saadut sijoitustuotot vaikuttavat eläkemaksujen tasoon pitkällä aikavälillä väestön, työllisyyden ja palkkasumman kehityksen ohella. Eläkevarojen kasvu lisää myös koko työeläkejärjestelmän kestävyyttä, sillä mitä enemmän varoja on sitä enemmän niille voi saada tuottoa ja maksut voidaan vastaavasti pitää alempana. Vuoden 2010 lopussa yksityisen ja julkisen sektorin eläkevakuuttajien yhteenlaskettu sijoituskanta oli 138 miljardia euroa. Se nousi edellisen vuoden lopusta yli 10 prosenttia. Tulokseen vaikutti etenkin osakesijoitusten erinomainen kehitys.

Sijoitusten keskituotto sitoutuneelle pääomalle oli 11,2 prosenttia: eläkevakuutusyhtiöillä 10,6 prosenttia, eläkesäätiöillä ja -kassoilla sekä julkisalojen eläkelaitoksilla 12,1 prosenttia. Vuotta aiemmin koko järjestelmän vastaava tuotto oli neljä prosenttiyksikköä korkeampi, mutta vuoden 2008 lopussa peräti 15 prosenttia tappiolla. Viimeisen viiden vuoden aikana tuotot ovat olleet Työeläkevakuuttajat TELA:n arvioiden mukaan keskimäärin 4,4 prosenttia vuodessa ja reaalityttö 2,3 prosenttia vuodessa. Samat luvut vuosilta 1998–2010 olivat 5,6 ja 3,8.

### Kuvio 14

Työeläkevakuuttajien sijoitustuotot vuosina 2007–2010



Lähde: [www.tela.fi](http://www.tela.fi) (20.5.2011)

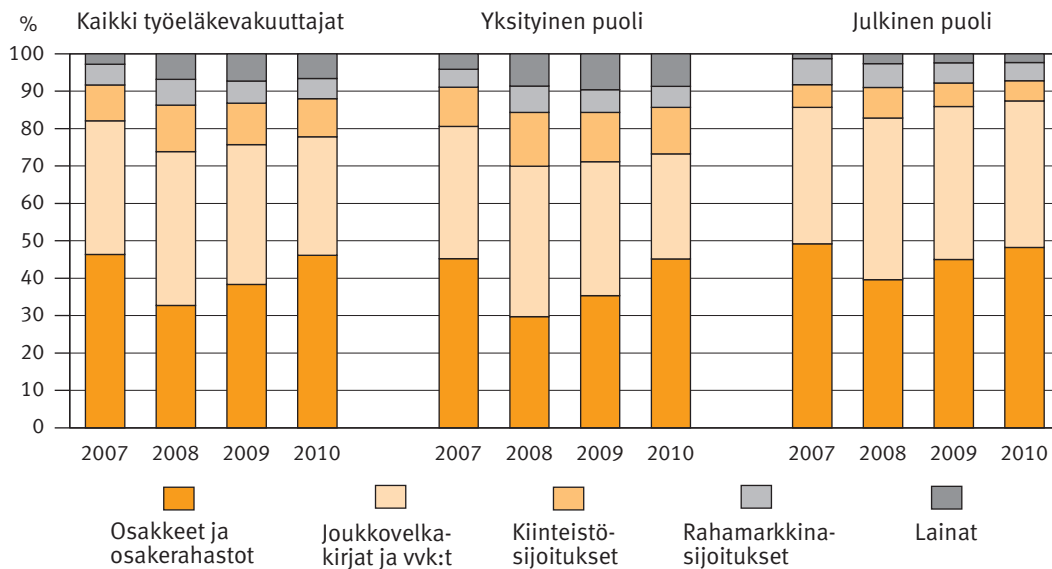
Osakesijoitusten keskituotto kipusi vuoden 2010 aikana 20,5 prosenttiin, mutta silti se jäi lähes kymmenyksen edellisen vuoden huippulukemista. Viiden vuoden vastaava keskituotto oli 4,7 prosenttia ja vuosien 1998–2010 tuotot 7,1 prosenttia. Korkosijoitukset tuottivat tarkasteluvuonna keskimäärin 4,6 prosenttia ja kiinteistösijoitukset 5,9 prosenttia.

## 10.1 Sijoituskohteet

Työeläkevarat on sijoitettu eri omaisuuslajeihin. Osakkeiden osuus sijoituskannasta kasvoi vuoden 2010 aikana 64,1 miljardiin euroon, mikä oli lähes puolet kaikista työeläkevaroisista. Joukkovelkakirjaosuus pieneni melkein kuudella prosenttiyksiköllä, 44,1 miljardiin euroon. Kiinteistösijoitukset kasvoivat 14,1 miljardiin euroon, mutta niiden osuus koko kannasta aleni hieman yli kymmeneen prosenttiin. Lainojen osuus jäi vajaaseen seitsemään prosenttiin. TYEL-takaisinlainten suosio oli kasvanut parina edellisenä vuonna finanssikriisin seurauksena, mutta nyt kasvu taittui. Loppuvuonna takaisinlainoja oli 5,1 miljardia euroa, alle neljä prosenttia kaikista sijoituksista. Kuviossa 15 on esitetty työeläkelaitosten varojen jakautuminen eri sijoituslajeihin vuosina 2007–2010.

### Kuvio 15

Työeläkevakuuttajien sijoituskannan jakautuminen eri omaisuuslajeihin vuosina 2007–2010



Lähde: [www.tela.fi](http://www.tela.fi) (20.5.2011)

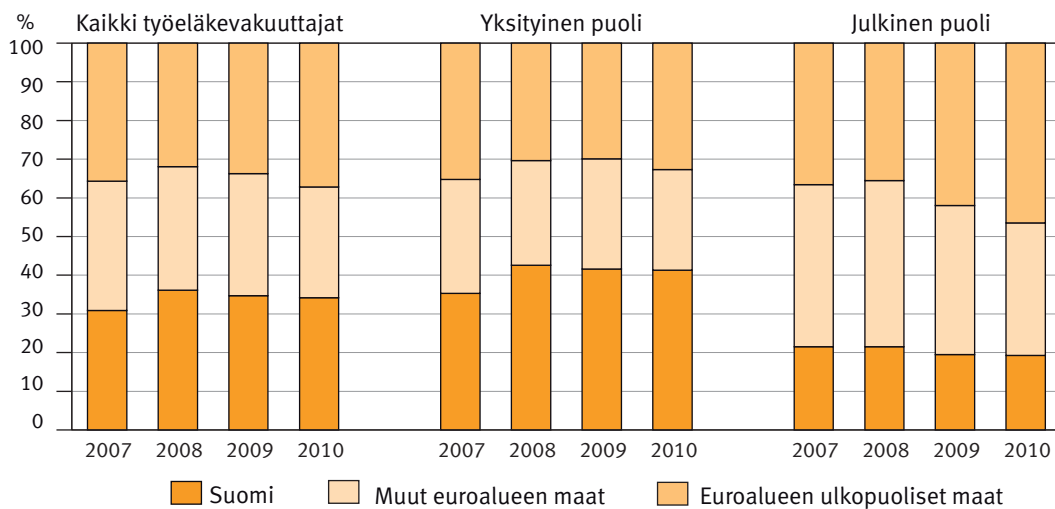
Yksityisten ja julkisten alojen työeläkelaitosten sijoituskohteet poikkeavat hieman toisistaan. Osakesijoitusten osuus on ollut julkisella puolella perinteisesti yksityistä puolta korkeampi. Joukkovelkakirjojen osuus sen sijaan oli monta vuotta lähes sama molemmilla sektoreilla. Vuonna 2010 eläkevakuutusyhtiöt supistivat joukkovelkakirjaosuuttaan yli kahdeksalla prosenttiyksiköllä, mikä näkyy selvästi yksityisen sektorin luvuissa. Noteerattujen osakkeiden osuus yhtiöiden sijoituskannasta kasvoi puolestaan lähes kymmenyksellä. Kiinteistösijoituksia on suhteellisesti enemmän yksityisalojen työeläkelaitoksilla samoin kuin lainoja, joiden osuudessa näkyy TyEL-takaisinlainten määrän nouseminen vuosien 2008–2009 epävarmoilla sijoitusmarkkinoilla.

## 10.2 Sijoitukset alueittain

Työeläkelaitosten eläkevaroja on sijoitettu Suomeen, muihin euroalueen maihin ja euroalueen ulkopuolelle. Kaikkien työeläkelaitosten yhteenlaskettu, Suomeen sijoittama osuus putosi vuoden 2010 aikana hieman alle 50 miljardiin euroon, mikä oli kuitenkin yli kolmannes koko sijoituskannasta. Euroalueen ulkopuolelle päätyi suurin osa, 37,2 prosenttia kannasta. Kasvu edellisen vuoden lopusta oli 3,5 prosenttiyksikköä. Muualla euroalueella tehdyt sijoitukset vähenivät vähän alle kolmannekseen kaikista sijoituksista. Kuviossa 16 on esitetty kaikkien työeläkevakuuttajien sijoitusten kohdistuminen alueittain vuosina 2007–2010.

**Kuvio 16**

*Työeläkesijoitukset alueittain vuosina 2007–2010.*



Lähde: www.tela.fi (20.5.2011)

## 10.3 Vastuuvetka ja vakavaraisuus

Yksityisten alojen työeläkelaitosten rahastoimilla ja sijoittamilla varoilla katetaan vastuuvetkaa, joka on syntynyt palkansaajalakien perusteella eläkekohtaisesti rahastoiduista vakuutusmaksuista. Julkisella puolella rahastoinnilla varaudutaan pääasiassa eläkemenojen kasvuun ja vakuutusmaksujen tason vakauttamiseen. Varmuusrahastoihin kerätyt eläkevarat puretaan tulevien tarpeiden mukaan eikä rahastointiin liity yksilökohtaisesti määriteltäjä eläkevastuita yksityisen puolen vastuuvetkan tapaan.

Työeläkelaitokset tavoittelevat sijoitustoiminnallaan mahdollisimman hyviä tuottoja työeläkerahastoille, mutta yksityisellä puolella vastuuvetkan katteena olevien varojen sijoittamista säädellään vakavaraisuusmekanismilla. Sijoittamiseen liittyy aina sijoitusriskejä ja niihin yksityisen puolen eläkelaitokset varautuvat mm. toimintapääomiensa avulla. Lisäksi TyEL:n ja MEL:n mukaista toimintaa harjoittavilla eläkelaitoksilla on vastuuvetkan osana nykyisin osaketuottosidonnainen lisävakuutusvastuu, jolla tasataan kollektiivisesti osa näiden eläkelaitosten osakkeisiin liittyvistä sijoitusriskeistä.



TyEL- ja MEL- eläkelaitosten vastuuvälille asetetaan lakien ja määräysten mukainen rahastoosiirtovelvoite, jonka perusteella eläkelaitosten on vuosittain hyvittävä rahastoja. Se sisältää eläkelaitosten keskimääräiseen vakavaraisuuteen ja osakesijoitusten keskimääräiseen vuosituottoon liittyvät rahoitustekniset kertoimet ja kolmen prosentin rahastokoron. Vuonna 2010 rahastoosiirtovelvoite oli keskimäärin 5,7 prosenttia.

TyEL- ja MEL -eläkelaitosten keskimääräisestä vakavaraisuudesta riippuu myös kahdesti vuodessa määrättävä perustekorko, jota käytetään esimerkiksi eläkelaitosten vastuuvälkoihin sisältyvien puskurirahastojen (tasausvastuu ja tasoitusvastuu) ja vakuutusmaksujen korottamisessa. Alkuvuoden 2010 perustekorko oli 3,5 prosenttia ja 1.7. lähtien 4,5 prosenttia.

Työeläkeyhtiöiden, eläkekassojen- ja säätiöiden yhteenlaskettu vakavaraisuusaste, joka määritellään eläkelaitoksen toimintapääoman osuutena vastuuvälästä, oli 29,5 prosenttia (vuosina 2008–2012 voimassa olevan määräaikaisen lain mukaan laskettuna). Toimintapääoma oli keskimäärin 2,6-kertainen suhteessa vakavaraisuusrajaan. Eläkesäätiöille ja -kassoille vastaavasti laskettu vakavaraisuusaste oli 41,4 prosenttia ja toimintapääoma keskimäärin 3,6-kertainen suhteessa vakavaraisuusrajaan. Ilman tilapäisiä helpotuksia laskettuina em. luvut olivat yli viisi prosenttiyksikköä matalampia. Kuviossa 17 on esitetty TyEL- ja MEL- eläkelaitosten toimintapääomien ja vakavaraisuuslaskennassa käytetyn vastuuvälän osuudet eläkevaroista.

#### Kuvio 17

*TyEL- ja MEL- eläkelaitosten toimintapääomat ja vakavaraisuuslaskennassa käytetyt vastuuvälät vuosina 2007–2010*

