



# Tilastoraportti vuoden 2008 kustannustenjaosta

Eläketurvakeskuksen tilastoraportteja  
1/2010

Eläketurvakeskus • Pensionsmyndigheten

---

# TILASTORAPORTTI

---



# Tilastoraportti vuoden 2008 kustannustenjaosta

Saara Hurmerinta  
Eeva Puuperä  
Mikko Sankala

Eläketurvakeskuksen tilastoraportteja  
1/2010

Eläketurvakeskus • Pensionsmyndigheten

---

# TILASTORAPORTTI

---

**Eläketurvakeskus**

00065 ELÄKETURVAKESKUS

Puhelin 010 7511 • Faksi (09) 148 1172

---

**Pensionsskyddscentralen**

00065 PENSIONSSKYDDSCENTRALEN

Tfn 010 7511 • Fax (09) 148 1172

---

**Finnish Centre for Pensions**

FI-00065 Eläketurvakeskus Finland

Tel. +358 10 7511 • Fax +358 9 148 1172

Multiprint Oy

Helsinki 2010

ISSN-L 1459-3823

ISSN 1459-3823 (painettu)

ISSN 1798-7466 (verkkajulkaisu)

## LUKIJALLE

Tässä raportissa esitetään kustannustenjaon periaatteet sekä vuoden 2008 kustannustenjaon tilastolukuja ja aikasarjoja. Raportissa on myös tietoa kustannustenjaon kertoimista ja kustannustenjakoa koskevista lakipykälistä, perusteista ja ohjeista. Tilastotaulukoista löytyy tietoa esimerkiksi maksetuista eläkkeistä ja kustannustenjaon kautta kulkeneista rahavirroista sekä kustannustenjaon ennakoiden vertailua toteutuneisiin tietoihin.

Tämän raportin sisällöstä vastaavat Saara Hurmerinta, Eeva Puuperä ja Mikko Sankala, joille julkaisun sisältöä koskevat kyselyt ja ehdotukset pyydetään osoittamaan.

*Helsingissä joulukuussa 2009*

*Eläketurvakeskus*

## **ABSTRAKTI**

TyEL- ja MEL-eläkkeet rahastoidaan osittain. TyEL- tai MEL-eläkelaitos vastaa siitä eläkkeen osasta, joka on rahastoitu kyseisessä eläkelaitoksessa. Loput näistä eläkkeistä kustannetaan yhteisesti TyEL- ja MEL-eläkelaitosten kesken. YEL- ja MYEL-eläkkeitä ei rahastoida. YEL-eläkelaitokset kustantavat YEL-eläkkeet yhteisesti ja Maatalousyrittäjien eläkelaitos kustantaa MYEL-eläkkeet. Lisäksi valtio on mukana YEL-, MYEL- ja MEL-eläkkeiden rahoittamisessa. Kukin julkisen sektorin eläkelaitos vastaa oman lakinsa mukaisen eläkkeen kustantamisesta.

Eläkkeet maksetaan viimeisen eläkelaitoksen periaatteen mukaan eli se eläkelaitos, jossa eläkkeensaaja on ollut viimeiseksi vakuutettuna ennen eläkkeen alkamista, maksaa eläkkeensaajan koko eläkkeen. Viimeisen eläkelaitoksen periaatteesta ja yhteisesti kustannettavien eläkkeiden jaosta johtuen Eläketurvakeskuksessa tehdään vuosittain eläkekustannusten jako eläkelaitosten kesken. Eläketurvakeskuksen kautta kulki vuoden 2008 eläkekustannusten jaon vuoksi noin 1,3 miljardia euroa.

# SISÄLTÖ

<b>1</b>	<b>Yleistä .....</b>	<b>7</b>
<b>2</b>	<b>Eläkekustannusten jako.....</b>	<b>8</b>
2.1	TyEL-MEL-VILMA-eläkeselvittely .....	8
2.2	YEL-eläkkeiden vastuunjako ja YEL:n valtion osuus.....	10
2.3	Palkattomien aikojen kustannustenjakko .....	10
2.4	TVR-maksun jako .....	10
2.5	VEKL-etuuksien selvittely .....	11
2.6	ETK:n kustannusosuuksien selvittely .....	11
2.7	EY-siirtomäärät .....	11
2.8	Siirtymämaksu .....	12
<b>3</b>	<b>Kustannustenjaon tarkistuserä ja ennakoiden tarkentaminen vuonna 2008 .....</b>	<b>13</b>

## Liitteet

- Liite 1 Taulukko 1: TyEL-, TEL-L- ja MEL-eläkkeet: Maksetut eläkkeet sekä rahoituksen ja vastuunjaon perusteena olevat suuret vuonna 2008
- Taulukko 2: TyEL-, TEL-L- ja MEL-eläkkeiden yhteisesti kustannettavat osat ja niiden rahoitus vuonna 2008
- Taulukko 3: TyEL-, TEL-L-, MEL-, MEL-ylite-, MYEL-, MYEL-L-, YEL-L-, VaEL-, KuEL-, KiEL- ja KelaL-eläke-erien selvittely (VILMA-eläkeselvittely) vuonna 2008
- Taulukko 4: TyEL-MEL-VILMA-eläkeselvittely vuonna 2008
- Liite 2 Kustannustenjaon ennakoiden vertailua toteutuneisiin tietoihin vuonna 2008
- Liite 3 YEL-eläkkeiden vastuunjaon lopullinen selvittely vuonna 2008
- Liite 4 Kustannustenjakojärjestelmän määrällinen kehitys  
Taulukko 1: TyEL-MEL-VILMA-eläkeselvittely  
Taulukko 2: YEL-eläkkeiden vastuunjako
- Liite 5 Palkattomien aikojen perusteella karttuneiden eläkkeiden kustannustenjaon lopullinen selvittely vuonna 2008
- Liite 6 TVR-maksun hyvityksen lopullinen selvittely vuonna 2008
- Liite 7 Eläkemeno vuonna 2008, yksityinen ja julkinen sektori
- Liite 8 Rahan kierto vuoden 2008 kustannustenjaossa
- Liite 9 Kustannustenjaon säädökset ja ohjeistus
- Liite 10 Kustannustenjaon kertoimet ja niiden kuvaukset  
Vastuunjaon q-kertoimet  
ETK-kustannuskerroin ja luottovakuutuskertoimet  
Vanhuuseläkkeiden rahastoitujen osien korotuskerroin
- Liite 11 Lyhenteitä
- Liite 12 Lyhyen aikavälin maksutasoennuste 30.11.2009



# 1 Yleistä

Yksityisen sektorin palkansaajien eläkelakien (TyEL ja MEL) mukaiset eläkkeet rahastoidaan osittain. Jako rahastoituu osaan ja tasausosaan tehdään kunkin yksittäisen eläkkeen tasolla. TyEL- tai MEL-eläkelaitos vastaa siitä eläkkeen osasta, joka on rahastoitu kyseisessä eläkelaitoksessa. Tasausosa eläkkeistä kustannetaan yhteisesti TyEL- ja MEL-eläkelaitosten kesken. Yrittäjien eläkelakien (YEL ja MYEL) mukaisia eläkkeitä ei rahastoida. YEL-eläkelaitokset kustantavat YEL-eläkkeet yhteisesti ja Maatalousyrittäjien eläkelaitos (Mela) kustantaa MYEL-eläkkeet. Lisäksi valtio on mukana YEL-, MYEL- ja MEL-eläkkeiden rahoittamisessa. Kukin julkisen sektorin eläkelaitos vastaa oman lakinsa mukaisen eläkkeen kustantamisesta.

Eläketurvakeskus (ETK) jakaa vuosittain yhteisesti kustannettavien eläkkeiden kustannukset eläkelaitosten kesken ja tekee viimeisen eläkelaitoksen periaatteesta (VILMA-periaate) johtuvan eläkeselvittelyn. VILMA-periaate tarkoittaa sitä, että eläkkeensaajan koko eläkkeen maksaa se eläkelaitos, jossa eläkkeensaaja on ollut viimeiseksi vakuutettuna ennen eläkkeen alkamista. ETK:n tekemiä kustannustenjakoja ovat

- TyEL- ja MEL-eläkkeiden vastuunjako ja VILMA-periaatteesta johtuva toisten puolesta maksettujen TyEL-, TEL-L-, MEL-, MEL-ylite, MYEL-, MYEL-L, YEL-L-, VaEL-, KuEL-, KiEL- ja KelaL-eläke-erien selvittely (TyEL-MEL-VILMA-eläkeselvittely),
- yhteisesti kustannettavien YEL-eläkkeiden vastuunjako ja YEL:n valtion osuuden laskenta,
- työttömyysvakuutusrahaston maksun (TVR-maksu) jako,
- ETK:n kustannusosuuksien selvittely,
- palkattomilta ajoilta karttuneiden eläkkeiden kustannustenjako (palkattomien aikojen kustannustenjako) ja
- VEKL-etuuksien selvittely ja VEKL:n valtion osuuden laskenta.

Lisäksi ETK huolehtii yhdyslaitoksena Suomen työeläkejärjestelmän ja Euroopan yhteisöjen (EY) eläkejärjestelmän välisestä EY-virkamiesten eläkeoikeuksien siirrosta.

Yksityisen ja julkisen sektorin eläkemenosta on taulukko liitteessä 7 ja kustannustenjakojen rahavirroista on kuvio liitteessä 8. Kustannustenjaon säädöksiä, ohjeita ja perusteita on listattu liitteessä 9 ja kertoimia liitteessä 10. Lyhenteistä on luettelo liitteessä 11 ja lyhyen aikavälin maksutasoennuste on liitteessä 12.

## 2 Eläkekustannusten jako

Eläkelaitoksen osuutta tietystä kustannustenjaosta kutsutaan lopulliseksi eräksi. Lopullinen erä lasketaan eläkelaitoksen hyvityksen ja maksun erotuksena ja se voi olla eläkelaitokselle saatavaa tai maksua. Koska kustannustenjaon selvittelyissä liikkuvat rahamäärät ovat suuria, kustannuksia selvitetään vuosittain etukäteen kuukausittain maksettavien kustannustenjaon ennakoiden avulla. Jos eläkelaitoksella arvioidaan olevan maksettavaa kustannustenjakoon, eläkelaitos maksaa ennakoita ETK:lle ja jos eläkelaitoksella arvioidaan olevan saatavaa kustannustenjaosta, ETK maksaa ennakot eläkelaitokselle. Maksavat eläkelaitokset tilittävät ennakot ETK:lle kaksi pankkipäivää ennen kuin ETK maksaa ennakot saaville eläkelaitoksille. Jos eläkelaitoksen arvioitu saatava tai maksu jää alle 20 000 euron, eläkelaitokselle ei määrätä kustannustenjaon ennakoita. ETK-kustannusosuusennakoiden määräämisen rajamäärä on 1 200 euroa. TVR-maksun ennakoissa ei ole rajamäärää.

Kustannusten lopullinen selvittely tehdään kustannustenjakovuotta seuraavan vuoden loka-kuun loppuun mennessä. Tällöin lasketaan lopullisen erän ja ennakoiden erotus, tarkistuserä. Jos eläkelaitoksen lopullinen erä on pienempi kuin mitä eläkelaitos on ennakoina maksanut tai saanut, tarkistuserä on negatiivinen ja eläkelaitos maksaa sen ETK:lle. Jos eläkelaitoksen lopullinen erä on suurempi kuin mitä eläkelaitos on ennakoina maksanut tai saanut, tarkistuserä on positiivinen ja ETK maksaa sen eläkelaitokselle. Samoin kuin ennakoissa myös tarkistuserän osalta maksavat eläkelaitokset maksavat erän ETK:lle kaksi pankkipäivää ennen kuin ETK maksaa saaville eläkelaitoksille.

Eläkelaitokset ilmoittavat ETK:lle tiedot eri kustannustenjakojen varten ja ne tarkistetaan ETK:ssa. ETK antaa eläkelaitoksille päätökset kustannustenjaosta.

### 2.1 TyEL-MEL-VILMA-eläkeselvittely

TyEL:n ja MEL:n mukaan karttuneet eläkkeet jakautuvat rahastoituun ja yhteisesti kustannettavaan osaan (kutsutaan myös tasaosaksi). Yhteisesti kustannettava osa on rahastoidun osan ylittävä osa eläkkeestä. Vanhuus-, työkyvyttömyys- tai työttömyyseläkkeissä voi olla rahastoitua osaa, perhe- ja osa-aikaeläkkeet ovat kokonaan yhteisesti kustannettavia. Vanhuuseläkettä rahastoidaan etukäteen työsuhteen aikana. MEL-eläkkeestä otetaan huomioon rahastoitua ja yhteisesti kustannettavaa osaa laskettaessa MEL-eläkkeen TyEL:n eläketurvaa vastaava osa (MEL:n vastuunjako-osa). MEL-eläkkeen TyEL:n eläketurvan ylittävää osaa kutsutaan MEL-ylitteeksi. MEL-ylite on kokonaan Merimieseläkekassan (MEK) kustannettavaa.

Eläkkeen rahastoidusta osasta vastaava eläkelaitos on

- vanhuuseläkkeessä se eläkelaitos, jossa kyseiseen rahastoituun osaan liittyvä työsuhde on vakuutettu,
- työkyvyttömyyseläkkeessä eläkkeensaajan eläketapahtumaa edeltävien kahden vuoden työsuhteet vakuuttaneet eläkelaitokset ja
- työttömyyseläkkeessä yleensä viimeinen eläkelaitos.

TyEL- ja MEL-eläkelaitokset vastaavat yhdessä eläkkeen yhteisesti kustannettavasta osasta. Lisäksi valtio osallistuu MEL-eläkkeiden kustantamiseen kolmanneksella MEL-eläkemenosta. Eläkelaitoksen hyvityksenä TyEL- ja MEL-eläkkeiden vastuunjaossa on sen maksamat yhteisesti kustannettavat eläkkeet. Hyvitys määrätään kaikille VILMA-periaatteessa mukana oleville eläkelaitoksille. Yhteisesti kustannettavien eläkkeiden kustannukset jaetaan TyEL- ja MEL-eläkelaitoksille vanhuuseläkkeiden osalta tasausmaksutulojen ja tasausvastuiden yhteismäärien suhteessa ja muiden yhteisesti kustannettavien eläkkeiden osalta eläkelaitoksissa vakuutettujen työansioiden suhteessa.

TyEL- ja MEL-eläkkeiden vastuunjaon yhteydessä TyEL-eläkelaitoksille jaetaan Eläke-Kansan selvityspesästä realisoituvat erät ja luottovakuutusliikkeen loppuselvitykseen liittyvät suoritukset. Nämä erät jaetaan eläkelaitoksille ensin ennakkoerinä arviopalkkasummien suhteessa ja jako korjataan lopullisen vastuunjaon yhteydessä toteutuneilla palkkasummilla.

VILMA-eläkeselvittelyssä selvitetään VILMA-periaatteesta johtuvien toisten puolesta maksettujen eläkeosien kustantaminen. Nämä eläkeosat ovat sellaisia, jotka jokin muu eläkelaitos kuin kyseisestä eläkeosasta vastuussa oleva eläkelaitos on maksanut eläkkeensaajalle. Eläkelaitos, joka on maksanut kyseisen eläkeosan, perii sen ETK:n kautta siltä eläkelaitokselta, joka on vastuussa kyseisestä eläkeosasta. Näitä eläkeosia ovat

- eläkkeen rahastoidut osat, jotka jokin muu eläkelaitos kuin kyseessä olevasta rahastoidusta osasta vastaava eläkelaitos on maksanut,
- rekisteröidyn YEL-lisäturvan eläkkeet, jotka jokin muu eläkelaitos kuin kyseisen YEL-lisäturvan vakuuttanut eläkelaitos on maksanut,
- eläkkeen MEL-ylitteet, jotka jokin muu eläkelaitos kuin MEK on maksanut,
- eläkkeen MYEL-eläkeosat, jotka jokin muu eläkelaitos kuin Maatalousyrittäjien Eläkelaitos (Mela) on maksanut,
- eläkkeen VaEL-eläkeosat, jotka jokin muu eläkelaitos kuin Valtiokonttori (VK) on maksanut,
- eläkkeen KuEL-eläkeosat, jotka jokin muu eläkelaitos kuin Kuntien eläkevakuutus (Keva) on maksanut,
- eläkkeen KiEL-eläkeosat, jotka jokin muu eläkelaitos kuin Kirkon keskusrahasto (KKR) on maksanut ja
- eläkkeen KelaL-eläkeosat, jotka jokin muu eläkelaitos kuin Kansaneläkelaitos (Kela) on maksanut.

Vuoden 2008 TyEL-MEL-VILMA-eläkeselvittelyyn osallistui 42 TyEL-eläkelaitosta (7 eläkevakuutusyhtiötä, 27 eläkesäätiötä ja 8 eläkekassaa), MEK, Mela, VK, Keva, KKR ja Kela eli yhteensä 48 eläkelaitosta. TyEL-MEL-VILMA-eläkeselvittelyyn liittyviä taulukoita on liitteessä 1 sekä aikasarjana liitteessä 4. Liitteessä 2 on ennakoiden vertailua toteutuneisiin tietoihin.

## 2.2 YEL-eläkkeiden vastuunjako ja YEL:n valtion osuus

Kaikki YEL:n perusturvan mukaan karttuneet eläkkeet ovat YEL:iä vakuuttavien eläkelaitosten yhteisesti kustannettavia. Eläkelaitoksen hyvityksenä YEL-vastuunjaossa on sen maksamat YEL:n perusturvan mukaiset eläkkeet. Hyvitys määrätään kaikille VILMA-periaatteessa mukana oleville eläkelaitoksille. Eläkkeiden kustannukset jaetaan YEL-eläkelaitosten vastuulle YEL-vastuunjaon vakuutusmaksuvastuun ja YEL:n avoimien maksujen erotuksien suhteessa. Jos YEL-eläkelaitosten vakuutusmaksuvastuut eivät riitä YEL-eläkkeiden kustantamiseen, valtio kustantaa loput YEL-eläkkeistä.

Vuoden 2008 YEL-vastuunjakoon osallistui 41 TyEL-eläkelaitosta (YEL:iä vakuuttavia näistä oli 7 eläkevakuutusyhtiötä ja 5 eläkekassaa), MEK, Mela, VK, Keva, KKR ja Kela eli yhteensä 47 eläkelaitosta. Yksi eläkelaitos ei osallistunut YEL-vastuunjakoon, koska sillä ei ollut YEL-vastuunjaon hyvitystä eikä maksua. YEL-vastuunjakoon ja valtion osuuteen liittyviä taulukoita on liitteessä 3 ja aikasarja liitteessä 4.

Rekisteröidyn YEL-lisäturvan eläkkeet selvitetään TyEL-MEL-VILMA-eläkeselvittelyn yhteydessä. YEL-lisäturvan eläkkeet ovat kyseisen YEL-lisäturvajakson vakuuttaneen YEL-eläkelaitoksen vastuulla.

## 2.3 Palkattomien aikojen kustannustenjako

Palkattomilta päiväraha-ajoilta (esimerkiksi vanhempain- ja sairauspäiväraha-ajat) karttuu eläkettä. Eläkelaitoksen hyvityksenä palkattomien aikojen perusteella karttuneiden eläkkeiden kustannustenjaossa on eläkelaitoksen maksamat palkattomien aikojen perusteella karttuneet eläkkeet. Kustannukset jaetaan kaikkien eläkelaitosten kesken eläkelaitoksessa vakuutettujen työansioiden suhteessa.

Palkattomien aikojen kustannustenjako tehtiin ensimmäistä kertaa vuodelta 2006. Vuoden 2008 palkattomien aikojen kustannustenjakoon osallistui 7 eläkevakuutusyhtiötä, 27 eläkesäätiötä, 8 eläkekassaa, MEK, Mela, VK, Keva, KKR, Kela, Ortodoksisen kirkon papiston eläkekassa (OPEK), Suomen Pankki (SP) ja Ahvenanmaan maakuntahallitus eli 51 eläkelaitosta.

Palkattomien aikojen perusteella karttuneita eläkkeitä maksettiin 15,7 miljoonaa euroa vuonna 2008 (per 1.7.2008) ja 6,8 miljoonaa euroa vuonna 2007 (per 1.7.2007). Lisää palkattomien aikojen kustannustenjakoon liittyviä lukuja on liitteessä 5.

## 2.4 TVR-maksun jako

Työttömyysvakuutusrahasto (TVR) maksaa vuosittain ETK:lle maksun ansiosidonnaisilta työttömyys- ja koulutusajoilta sekä vuorotteluvapailta karttuvan eläketurvan kulujen peittämiseksi. ETK hyvittää saamansa varat eläkelaitoksille.

ETK jakoi vuoden 2008 TVR-maksusta osuudet TyEL- ja MEL-eläkelaitoksille, Kevalle, KKR:lle, Kelalle, OPEK:lle ja SP:lle. Vuoden 2008 TVR-maksu jaettiin eläkelaitoksille eläkelaitoksissa vakuutettujen työansioiden suhteessa. Ennen maksua siitä vähennettiin ETK:n osuus.

Vuoden 2008 TVR-maksun jakoon osallistui 42 TyEL-eläkelaitosta (7 eläkevakuutusyhtiötä, 27 eläkesäätiötä ja 8 eläkekassaa), MEK, Keva, KKR, Kela, OPEK ja SP eli yhteensä 48 eläkelaitosta. Työttömyysvakuutusrahasto maksaa erillisen maksun suoraan Valtion eläkerahastolle Valtiokonttorista maksettujen ansiosidonnaisilta etuuspäiviltä karttuneiden eläke-etuuksien rahoittamiseksi. Mela ei saa TVR-maksua. TVR-maksun jakoon liittyviä lukuja on liitteessä 6.

## **2.5 VEKL-etuuksien selvittely**

Lain valtion varoista suoritettavasta eläkkeen korvaamisesta alle kolmivuotiaan lapsen hoidon tai opiskelun ajalta (VEKL) perusteella karttuneita etuuksia oli maksussa ensimmäistä kertaa vuonna 2006. Valtio korvaa kaikki VEKL:n perusteella maksetut etuudet eläkelaitoksille. Lisäksi valtio korvaa ETK:lle ja Kelalle ilmoitusliikenteestä aiheutuneet hoitokulut. VEKL-etuuksia maksettiin yhteensä 72 295,48 euroa vuonna 2008 (per 1.7.2008) ja 17 725,78 euroa vuonna 2007 (per 1.7.2007). VEKL-laissa ei ole mahdollisuutta maksaa ennakoita. Vuonna 2008 maksettujen VEKL-etuuksien määrä oli niin pieni, että sitä ei esitetä raportissa eläkelaitoksittain jaoteltuna.

## **2.6 ETK:n kustannusosuuksien selvittely**

Yksityisen ja julkisen sektorin eläkelaitokset osallistuvat vakuuttamiensa työansioiden mukaisessa suhteessa ETK:n toiminnasta aiheutuvien kustannusten kattamiseen. Eläkelaitokset kattavat sen osuuden, johon ETK:n saamat toimintokohtaiset palvelumaksut ja muut tuotot eivät riitä. Julkisen sektorin eläkelaitokset Ahvenanmaan maakuntahallitusta lukuun ottamatta ovat vuoden 2008 alusta maksaneet palvelumaksujen lisäksi myös kustannusosuutta.

Vuonna 2008 eläkelaitosten osuus ETK:n kustannuksista oli 48 miljoonaa euroa (per 1.7.2008).

## **2.7 EY-siirtomäärät**

ETK toimii yhdyslaitoksena Suomen työeläkejärjestelmän ja Euroopan yhteisöjen eläkejärjestelmän välillä, kun EY-virkamiesten eläkeoikeuksia siirretään EY:n eläkejärjestelmään. Yksityisen sektorin osalta viimeisen eläkelaitoksen suorittama siirtomäärä jaetaan yksityisen sektorin eläkelaitosten vastuulle kustannustenjaon yhteydessä. Julkisen sektorin EY-siirtomääriä ei selvitetä kustannustenjaon kautta vaan julkisen sektorin osalta eläkeoikeuden siirtoprosessi päättyy siirtomäärän tilitykseen ETK:een.

Vuonna 2008 Suomesta siirrettiin Euroopan yhteisöihin 51 virkamiehen eläkeoikeus. Virkamiehistä 38:lla oli yksityiseltä sektorilta kertynyttä eläkeoikeutta. Eläkeoikeuksia siirrettiin yhteensä 3,5 miljoonaa euroa, josta yksityisen sektorin osuus oli 1,5 miljoonaa euroa.

## 2.8 Siirtymämaksu

Lakia siirtymämaksusta sovelletaan muutettaessa valtion virastoja, laitoksia ja liikelaitoksia osakeyhtiöiksi tai siirrettäessä niiden toimintaa jo olemassa oleville osakeyhtiöille. Laki koskee vain sellaisia henkilöstön siirtoja, joissa samanaikaisesti siirrettävien henkilöiden lukumäärä on vähintään 200.

Kun virka- tai työsuhteessa valtioon olevat henkilöt siirtyvät uuden valtionyhtiön palvelukseen, he siirtyvät samalla valtion eläkejärjestelmästä yksityisen eläkejärjestelmän piiriin. Yhtiöittämistä edeltävään työskentelyyn perustuva eläke määräytyy valtion eläkelain mukaan ja uusi työskentely työntekijän eläkelain mukaan.

Siirryttäessä eläkelain piiristä toiseen joudutaan tilanteeseen, jossa toisaalta valtio menettää vakuutusmaksutulot siirtyneiden työntekijöiden osalta ja toisaalta uusi yhtiö joutuu ensimmäisinä vuosina vastaamaan suuremmasta eläkemenosta kuin mitä se itse aiheuttaa. Tilanteen kompensoimiseksi uuden valtionyhtiön vakuuttanut eläkelaitos maksaa kymmeneltä vuodelta valtiolle siirtymämaksua, jolla tuloutetaan takaisin valtiolle osa työntekijän eläkelain piiriin siirtyneen henkilöstön valtiolle aiheuttamista kustannuksista ja kevennetään uuden yhtiön vastuuta yhteisesti kustannettavista eläkemenoista. Siirtymämaksun suuruus on 80 prosenttia siirtyneiden työntekijöiden ansioista perittävästä vakuutusmaksun tasausosasta.

Vuonna 2008 vain yhdellä eläkevakuutusyhtiöllä oli maksettavanaan siirtymämaksua.

### 3 Kustannustenjaon tarkistuserä ja ennakoiden tarkentaminen vuonna 2008

Koska kustannustenjaossa vuosittain liikkuvat rahasummat ovat suuria, on rahaliikenne haluttu jakaa tasaisesti kyseiselle vuodelle. Tämän takia eläkelaitokset arvioivat ennakkoon kullekin vuodelle omat eläkemeno- ja maksusuurensa. Näiden arvioiden perusteella ETK:ssa lasketaan eläkelaitoksille kyseisen vuoden kustannustenjakoerät, joiden pohjalta kullekin eläkelaitokselle määritellään kuukausiennakot, jotka ovat joko saamista tai maksettavaa. Ennakoita pyritään tarkistamaan loppuvuodesta määrittelemällä samalla menetelmällä ns. tarkennetut ennakot kolmelle viimeiselle kalenterikuukaudelle. Lopulliset tiedot vuoden v yhteisesti kustannettavista eläkemenoista saadaan vuonna v + 1 ja tällöin lasketaan tarkistuserä, jolla tasataan lopullisen erän ja maksettujen ennakoiden erotus.

Koko järjestelmän tasolla kustannustenjaon ennakoiden onnistumista voidaan mitata esimerkiksi sillä, kuinka paljon rahaa liikkuu tarkistuserässä. Ihanteellisessa tilanteessa, jossa eläkelaitokset olisivat arvioineet maksettavat ja saatavat ennakkonsa täsmälleen oikein, tarkistuserää ei tarvittaisi ollenkaan. Vuonna 2008 rahaa liikkui tarkistuserän mukana noin 99 miljoonaa euroa ja ilman keskellä vuotta tehtyä ennakoiden tarkennusta kyseinen summa olisi ollut noin 129 miljoonaa euroa. Vuoden 2007 vastaavat rahasummat olivat 59 ja 81 miljoonaa euroa. Vuoden 2008 tarkistuserän suuruuden merkittävimmät syyt olivat arviointivirheet kustannustenjaon lähtösuureissa ja yhden eläkelaitoksen vakuutuskannan siirtyminen muiden eläkelaitosten hoitoon 1.3.2008. Siirtyneen eläkelaitoksen maksu tasaukseen määräytyi korkeaksi, koska lopullisen kustannustenjakoerän maksun yhtenä tekijänä on tasausvastuu koko vuodelta 2007, vaikka säätiö oli toiminnassa vuonna 2008 vain kahden kuukauden ajan.

Toinen tapa mitata ennakoiden tarkentamisen vaikutuksia on tutkia miten ennakoiden tarkentaminen on vaikuttanut yksittäisen eläkelaitoksen maksamiin kokonaisennakkomaksuihin. Vuoden 2008 kustannustenjaon tarkentaminen vuoden jälkimmäisellä puoliskolla pienensi 29 eläkelaitoksen tarkistuserää ja kasvatti 18 eläkelaitoksen erää. Tarkennuksessa tarkistuserä pieneni yhteensä 122 miljoonaa euroa ja kasvoi 45 miljoonaa euroa. Vuonna 2007 ennakoiden tarkentaminen pienensi 34 eläkelaitoksen tarkistuserää ja kasvatti 15 eläkelaitoksen erää. Muutos pienempään oli 71 miljoonaa euroa ja suurempaan oli 29 miljoonaa euroa. Lisää tietoa kustannustenjaon ennakoiden onnistumisesta on liitteessä 2.

## Liite 1

### Taulukko 1. TyEL-, TEL-L ja MEL-eläkkeet:

Maksetut eläkkeet sekä rahoituksen ja vastuunjaon perusteena olevat suureet vuonna 2008 (miljoonaa euroa per 1.7.2008)

	TyEL- vakuutus- yhtiöt	Eläke- säätiöt	Eläke- kassat	TyEL-eläke- laitokset yhteensä	Merimies- eläkekassa	Maatalous- yrittäjien eläkelaitos	Kuntien eläke- vakuutus	Kirkon keskus- rahasto	Kansan- eläkelaitos	Valtio- konttori	Kaikki yhteensä
Maksetut eläkkeet <sup>1)</sup>	8 022,68	432,46	286,89	8 742,03	114,88	153,34	106,22	3,40	0,61	33,54	9 154,02
Maksetut yhteisesti kustannettavat vanhuuseläkkeosat	4 444,57	236,21	178,10	4 858,88	53,49	110,16	35,14	2,03	0,34	15,06	5 075,10
Maksetut yhteisesti kustannettavat muut eläkkeosat	1 621,68	78,97	43,57	1 744,22	18,04	36,39	70,49	1,36	0,27	17,89	1 888,66
Työansiot (S <sup>p</sup> ) <sup>2)</sup>	45 211,57	2 521,42	1 252,07	48 985,06	307,38	-	-	-	-	-	49 292,44
Tasausmaksutulo (B <sup>a</sup> ) <sup>3)</sup>	7 530,22	416,51	205,81	8 152,54	53,81	-	-	-	-	-	8 206,35
TEL-lisäturvastuon maksu tasaukseen (B <sup>bl</sup> )	29,06	0,04	0,74	29,83	-	-	-	-	-	-	29,83
Tasausvastuu 31.12.2008 <sup>4)</sup>	6 494,81	309,78	160,81	6 965,40	48,00	-	-	-	-	-	7 013,40
31.12.2007	4 630,39	415,63	110,20	5 156,22	37,33	-	-	-	-	-	5 193,55
Vanhuus-, työkyvyttömyys- ja työttömyyseläkevastuut per 31.12.2008	52 217,99	3 114,21	1 932,90	57 265,10	497,59	-	-	-	-	-	57 762,69
Vastuuvelka/Vastuut yhteensä per 31.12.2008	66 329,29	3 859,95	2 376,57	72 565,81	545,59	-	-	-	-	-	73 111,40

Yhteisesti kustannettavien eläkemenojen maksun perusteena olevat kertoimet: q<sup>a</sup> = 0,372399, q<sup>b</sup> = 0,037071.

Laskuperusteet 1.1. - 30.6.2008 6,25 % , 1.7. - 31.12.2008 4,75 % , 1.1. - 30.6.2009 3,00 % ja 1.7. - 31.12.2009 3,00 % .

<sup>1)</sup> Sisältää kokonaan MEK:n vastuulla olevaa MEL-ylläpitä yhteensä 28,15 miljoonaa euroa.

<sup>2)</sup> Työansioista on vähennetty 80 % Valtion eläkerahastoon maksetun siirtymämaksun perusteena olevasta palkkasummasta.

<sup>3)</sup> Tasausmaksutulosta on vähennetty Valtion eläkerahastoon maksettu siirtymämaksu.

<sup>4)</sup> Arvio



**Liite 1**

**Taulukko 2.** TyEL, TEL-L- ja MEL-eläkkeiden yhteisesti kustannettavat osat ja niiden rahoitus vuonna 2008 (miljoonaa euroa per 1.7.2008)

	TyEL- vakuutus- yhtiöt	Eläke- säätiöt	Eläke- kassat	TyEL-eläke- laitokset yhteensä	Merimies- eläkekassa	Maatalous- yrittäjien eläkelaitos	Kuntien eläke- vakuutus	Kirkon keskus- rahasto	Kansan- eläkelaitos	Valtio- konttori	Kaikki yhteensä
<b>Hyvitettävät eläkkeet</b>											
a) vanhuuseläkkeet (E <sup>a</sup> ) <sup>1)</sup>	4 413,74	236,21	178,12	4 828,08	54,01	110,16	35,14	2,03	0,34	15,06	5 044,82
b) työkäv., työttöm., perhe- ja lisäeläkkeet (E <sup>b</sup> ) <sup>1)</sup>	1 621,63	78,96	43,56	1 744,15	18,04	36,32	70,49	1,36	0,27	17,89	1 888,51
c) tasauksesta saatava osa (V <sup>T</sup> )	0,00	0,00	0,00	0,00	0,00	0,00	0,00	0,00	0,00	0,00	0,00
<b>Hyvitys yhteensä per 1.7.2008</b>	<b>6 232,17</b>	<b>355,31</b>	<b>227,06</b>	<b>6 814,53</b>	<b>72,42</b>	<b>158,08</b>	<b>133,70</b>	<b>5,73</b>	<b>1,29</b>	<b>44,53</b>	<b>7 230,28</b>
<b>Eläkelaitoksen maksu</b>											
a) vanhuuseläkkeistä	4 581,67	314,65	118,94	5 015,26	34,37	-	-	-	-	-	5 049,63
b) työkäv., työttöm., perhe- ja lisäeläkkeistä	1 705,10	93,51	47,15	1 845,76	11,40	-	-	-	-	-	1 857,15
<b>Maksu yhteensä per 1.7.2008</b>	<b>6 286,77</b>	<b>408,16</b>	<b>166,10</b>	<b>6 861,02</b>	<b>45,77</b>	<b>-</b>	<b>-</b>	<b>-</b>	<b>-</b>	<b>-</b>	<b>6 906,79</b>

<sup>1)</sup> Sisältää edeltäviin vuosiin kohdistuvia korjauksia.

**Taulukko 3.** TyEL-, TEL-L-, MEL-, MEL-yliite-, MYEL-, MYEL-L-, YEL-L-, VaEL-, KuEL-, KiEL- ja KelaL- eläke-erien selvittely (VILMA-eläkeselvittely) vuonna 2008 (miljoonaa euroa per 1.7.2008)

	TyEL- vakuutus- yhtiöt	Eläke- säätiöt	Eläke- kassat	TyEL-eläke- laitokset yhteensä	Merimies- eläkekassa	Maatalous- yrittäjien eläkelaitos	Kuntien eläke- vakuutus	Kirkon keskus- rahasto	Kansan- eläkelaitos	Valtio- konttori	Kaikki yhteensä
<b>Eläkkeenosat, jotka ovat muun kuin maksaneen laitoksen vastuulla</b>											
- MEL-yliitteet (E <sup>m</sup> )	7,13	0,23	0,03	7,38	-	0,11	0,46	0,01	0,00	0,51	8,47
- muut eläkkeet (E <sup>s</sup> )	184,87	39,91	5,35	230,13	0,36	11,49	27,62	2,34	0,68	11,07	283,69
<b>Yhteensä</b>	<b>192,00</b>	<b>40,13</b>	<b>5,38</b>	<b>237,51</b>	<b>0,36</b>	<b>11,60</b>	<b>28,08</b>	<b>2,34</b>	<b>0,68</b>	<b>11,58</b>	<b>292,15</b>
<b>Maksu eläkelaitoksen omalla vastuulla olevista eläkkeenosista, joita toinen laitos on maksanut (B<sup>d</sup>, B<sup>m</sup>)</b>	<b>25,43</b>	<b>0,37</b>	<b>0,23</b>	<b>26,03</b>	<b>8,48</b>	<b>64,96</b>	<b>55,25</b>	<b>3,25</b>	<b>1,31</b>	<b>132,88</b>	<b>292,15</b>

**Liite 1**

**Taulukko 4. TyEL-MEL-VILMA-eläkesevittely vuonna 2008 (miijoona euroa per 30.11.2009)**

	TyEL- vakuutus- yhtiöt	Eläke- säätiöt	Eläke- kassat	TyEL-eläke- laitokset yhteensä	Merimies- eläkekassa	Maatalous- yrittäjien eläkelaitos	Kuntien eläke- vakuutus	Kirkon keskus- rahasto	Kansan- eläkelaitos	Valtio- konttori	Kaikki yhteensä
<b>Lopullinen erä<sup>1)</sup></b>											
Hyvitys	6 553,66	373,63	238,77	7 166,06	76,16	166,23	140,60	6,03	1,36	46,83	7 603,26
Maksu	6 637,82	429,60	174,91	7 242,32	57,04	68,31	58,10	3,41	1,38	139,73	7 570,30
<b>Eläkelaitoksen</b>											
a) saatava eläkesevittelystä (+)	431,23	113,64	71,91	616,78	19,12	97,92	82,50	2,61	-	-	818,93
b) maksu eläkesevittelystä (-)	515,38	169,61	8,05	693,04	-	-	-	-	0,02	92,91	785,97
<b>Eläkesevittelyn ennakot</b>											
a) saatava (+)	393,82	115,40	71,74	580,97	18,49	98,82	86,06	2,46	0,04	-	786,84
b) maksu (-)	564,75	120,36	10,28	695,39	-	-	-	-	-	91,45	786,84
<b>Luottovakuutusliikkeen loppu- selvitykseen liittyvät suoritukset</b>	1,16	0,06	0,03	1,25	-	-	-	-	-	-	1,25
<b>Eläke-Kansan selvityspesästä realisoituvat erät</b>	29,37	1,54	0,80	31,72	-	-	-	-	-	-	31,72
<b>Tarkistuserä</b>											
a) saatava ETK:ita (+)	82,48	11,94	3,71	98,14	0,62	-	-	0,15	-	-	98,91
b) maksu ETK:ille (-)	26,24	64,55	2,14	92,94	-	0,90	3,57	-	0,01	1,45	98,92

<sup>1)</sup> Sisältää M<sup>TERÄ</sup>:n 4 794 117 €.

Eläketurvakeskukselle jäänyt ylitte  
per 30.11.2009

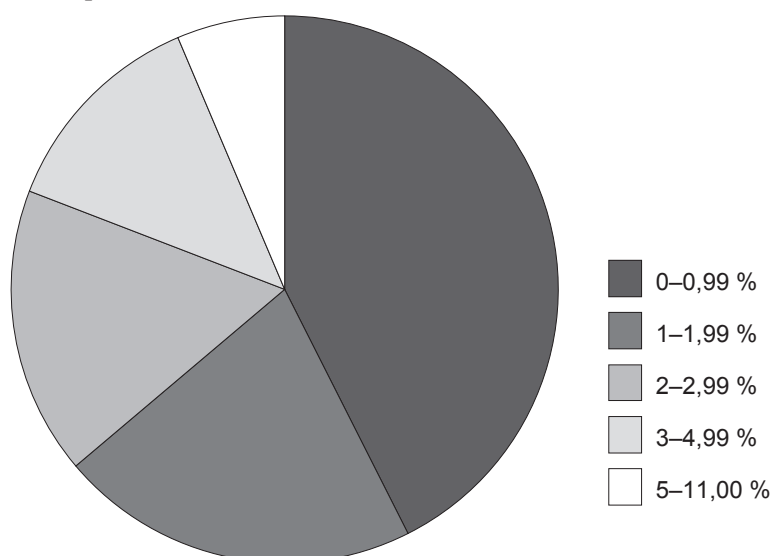
E <sup>a</sup> -osista	10 754 €
E <sup>b</sup> -osista	-18 635 €
<b>Yhteensä</b>	<b>-7 881 €</b>

## Liite 2

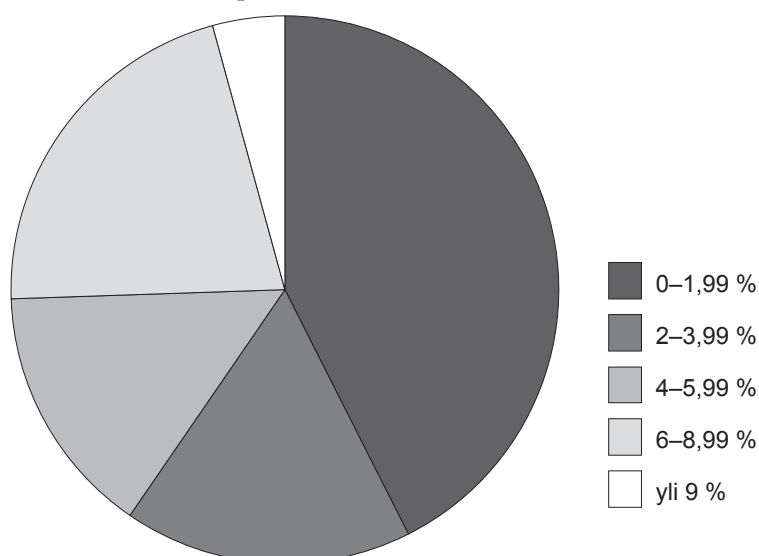
### Kustannustenjaon ennakoiden vertailua toteutuneisiin tietoihin vuonna 2008

Seuraavissa kuvioissa vertaillaan eläkelaitosten TyEL-MEL-VILMA-eläkeselvittelyn ennakoita toteutuneisiin tietoihin. Vuoden 2008 kustannustenjaon ennakoita tarkennettiin loppuvuodeksi. Kuvioissa 1 ja 2 esitetään eläkelaitosten arvioima kustannustenjaon hyvitys ja maksu sekä vastaavat toteutuneet lopulliset tiedot. Kuviossa 3 vertaillaan kustannustenjaon tarkistuserän suuruutta ilman loppuvuodesta tehtyjä korjauksia ja tehtyjen korjauksien kanssa. Eri kuvioissa olevat eläkelaitosten numeroinnit eivät vastaa toisiaan. Kuvioista on poistettu eläkelaitos, joka luovutti koko vakuutuskantansa toisille eläkelaitoksille vuonna 2008.

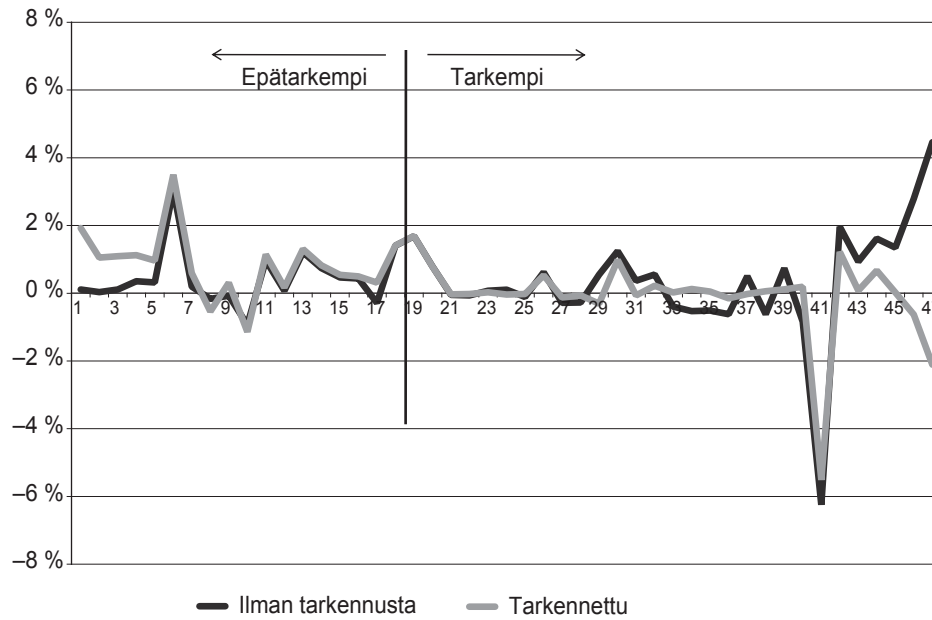
**Kuvio 1.** Eläkelaitosten arvioiman kustannustenjaon hyvityksen poikkeama lopullisesta hyvityksestä suhteessa palkkasummaan vuonna 2008.



**Kuvio 2.** Eläkelaitosten arvioiman kustannustenjaon maksun poikkeama lopullisesta kustannustenjaon maksusta suhteessa palkkasummaan vuonna 2008.



**Kuvio 3.** Kustannustenjaon tarkistuserä vuodelta 2008 jos kustannustenjaon ennakoita ei olisi tarkennettu vuoden 2008 loppupuolella ja tarkennukset huomioon ottaen. Eläkelaitosten tarkistuserät on esitetty suhteessa eläkelaitosten palkkasummiin. Tarkennuss suurensi 18 eläkelaitoksen tarkistuserää ja pienensi 29 eläkelaitoksen tarkistuserää.



### Liite 3

YEL-eläkkeiden vastuunjaon lopullinen selvitys vuonna 2008  
(miljoona euroa per 30.11.2009)

	Eläke- vakuutus- yhdytöt	Eläke- kassat	Eläke- säätiöt	Merimies- eläkekassa	Maatalous- yrittäjien eläkelaitos	Kuntien eläke- vakuutus	Kirkon keskus- rahasto	Kansan- eläke- laitos	Valtio- konttori	Kaikki yhteensä
Valtion osuus <sup>1)</sup>	52,81	1,38	-	-	-	-	-	-	-	54,19
Hyvitettävät YEL-eläkkeet (H <sup>2)</sup> )	689,72	26,05	1,48	0,30	9,66	4,10	0,18	0,03	1,18	732,70
Avoimet maksut (P <sup>a</sup> )	77,41	0,43	-	-	-	-	-	-	-	77,84
Vastuunjaon perusteena oleva rahasto (B <sup>y</sup> )	738,68	17,67	-	-	-	-	-	-	-	756,35
-Vakuutusmaksuvastuu 31.12.2007	84,37	0,51	-	-	-	-	-	-	-	84,88
-Vakuutusmaksutulo (P)	708,90	17,90	-	-	-	-	-	-	-	726,80
-Teoreettinen hoitokulu (H)	53,82	0,73	-	-	-	-	-	-	-	54,55
Lopullinen erä	89,35	12,85	1,48	0,30	9,66	4,10	0,18	0,03	1,18	119,12
Saatava vastuunjaosta (+)	60,89	4,03	-	-	-	-	-	-	-	64,93
Saatavan ja maksun erotus										54,19
Vastuunjaon ennakot (sis. koron)										
Saatava vastuunjaosta (+)	96,12	13,30	1,27	0,26	9,79	4,21	0,19	0,00	1,23	126,37
Maksu vastuunjaakoon (-)	61,54	4,40	-	-	-	-	-	-	-	65,94
Saatavan ja maksun erotus										60,43
Tarkistuserä										
Saatava vastuunjaosta (+)	1,06	0,41	0,24	0,04	-	-	-	0,03	-	1,78
Maksu vastuunjaakoon (-)	7,19	0,49	0,03	-	0,13	0,11	0,01	-	0,05	8,01
Maksu valtiolle										6,23

<sup>1)</sup> Jaettu eläkelaitoksille rahaston (B<sup>y</sup>) ja avoimien maksujen (P<sup>a</sup>) erotuksen suhteessa.

<sup>2)</sup> Sisältää edelliseen vuoteen kohdistuvia korjauksia.

## Liite 4

Kustannustenjakojärjestelmän määrällinen kehitys (miljoonaa euroa per 1.7.v)

**Taulukko 1. TyEL-MEL-VILMA-eläkeselvittely**

	2001	2002	2003	2004	2005	2006	2007	2008
Eläkeselvittelyyn osallistuvia eläkelaitoksia (kpl)	55	54	55	58	58	54	52	48
Maksetut eläkkeet (sisältää MEL-yllitteet)	6 122	6 574	6 943	7 272	7 618	8 051	8 573	9 154
Yhteisesti kustannettavat vanhuuseläkkeet	3 016	3 269	3 518	3 767	4 072	4 393	4 786	5 075
Muut yhteisesti kustannettavat eläkkeet	1 739	1 882	1 942	1 953	1 898	1 873	1 869	1 889
Toisten puolesta maksetut eläkkeet	64	67	69	86	132	177	230	292
Eläkeselvittelyyn perusteena olevat vakuutus- ja vuosimaksut <sup>1,2)</sup>	7 265	7 518	7 856	8 223	8 805	9 027		
Eläkelaitoksissa vakuutettujen työansiot <sup>1,3)</sup>							45 788	49 292

<sup>1)</sup> Vuodesta 2007 lähtien eläkeselvittelyyn perusteena käytetään eläkelaitoksissa vakuutettujen työansioita (S<sup>P</sup>).

<sup>2)</sup> Ei sisällä siirtymämaksua.

<sup>3)</sup> Työansioista on vähennetty 80 % Valtion eläkerahastoon maksetun siirtymämaksun perusteena olevasta palkkasummasta.

**Taulukko 2. YEL-eläkkeiden vastuurajako**

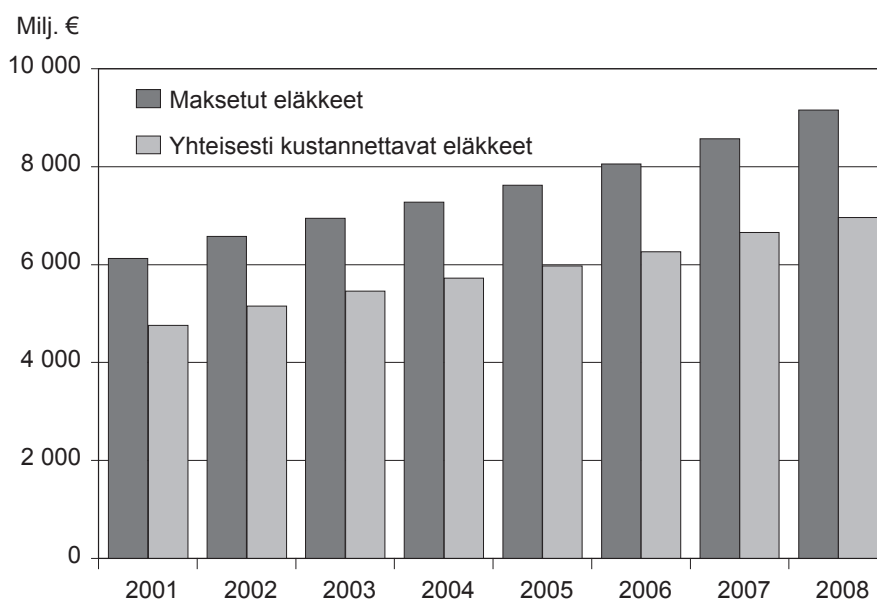
	2001	2002	2003	2004	2005	2006	2007	2008
Vastuurajakoon osallistuvia eläkelaitoksia (kpl)	52	51	52	56	56	53	51	47
Maksetut eläkkeet	489	520	548	567	590	618	653	692
Yhteisesti kustannettavat vanhuuseläkkeet	294	312	330	347	374	401	432	465
Muut yhteisesti kustannettavat eläkkeet	196	208	217	219	217	217	222	227
Vastuurajakon perusteena oleva vakuutusmaksuvastuu (B <sup>V</sup> )	541	568	603	611	645	656	692	714
Avoimet maksut (P <sup>a</sup> )	90	92	94	91	87	81	76	73
Valtion osuus	38	44	39	47	32	43	38	51
Valtion osuus prosentteina maksetuista eläkkeistä (%)	8 %	8 %	7 %	8 %	5 %	7 %	6 %	7 %

Edellisiin vuosiin kohdistuvat korjaukset eivät sisälly taulukoiden lukuihin.

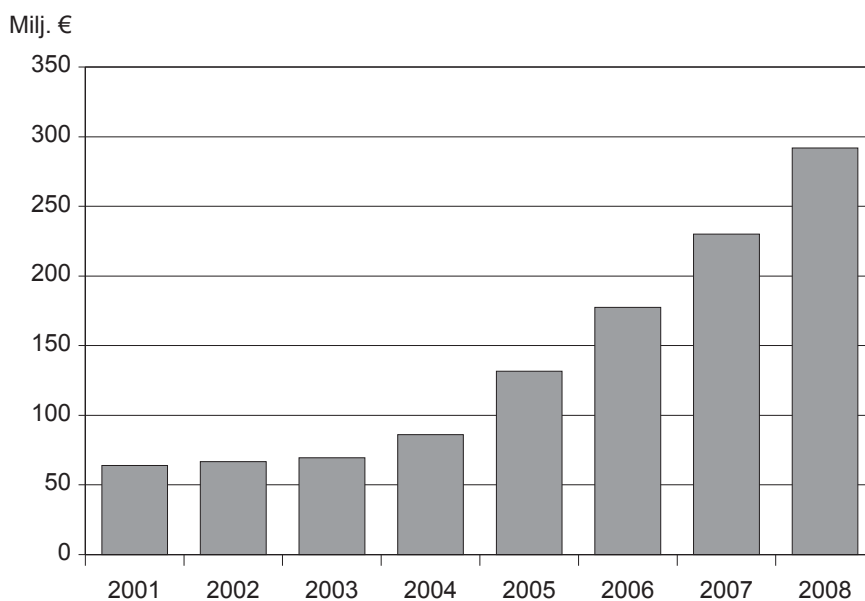
## Liite 4

### Vastuunjaon määrällinen kehitys kuvioina:

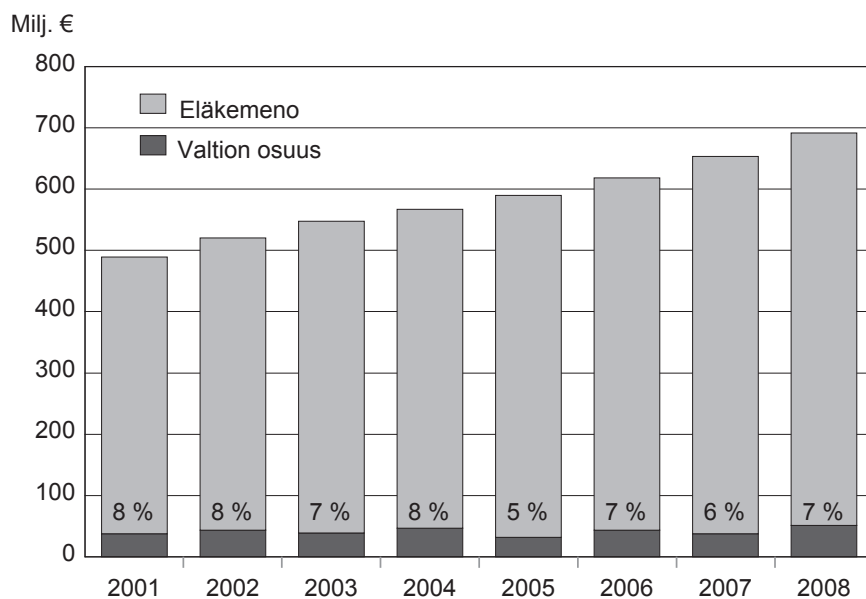
**Kuvio 1.** Maksetut TyEL- ja MEL-eläkkeet (sis. MEL-ylitteen) sekä yhteisesti kustannettavat TyEL-MEL -eläkkeet vuosina 2001–2008 per 1.7.v. Luvut sisältävät TEL-lisäturvan. Luvut eivät sisällä edellisiin vuosiin kohdistuvia korjauksia.



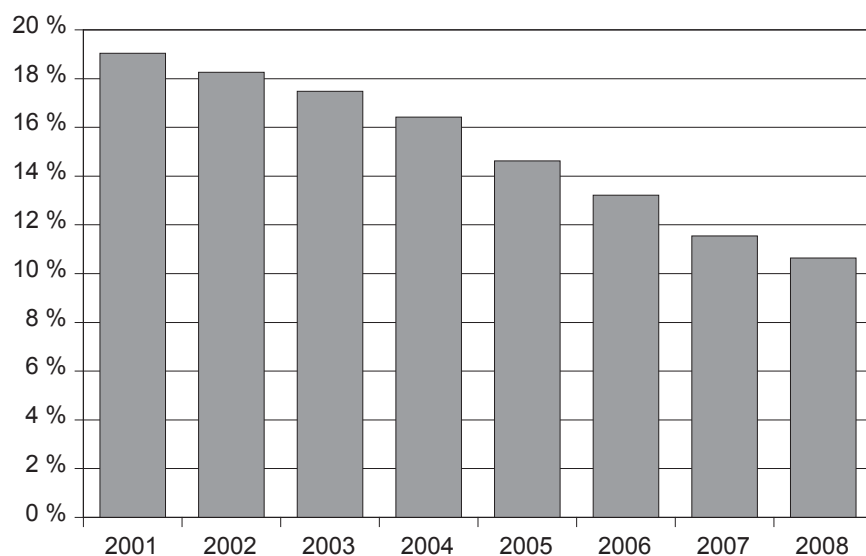
**Kuvio 2.** Toisten puolesta maksetut eläkkeet vuosina 2001–2008 per 1.7.v. Julkisen sektorin eläkelaitosten mukaantulo VILMA-periaatteeseen kasvattaa toisten puolesta maksettujen eläkkeiden määrää vuodesta 2004 alkaen, ja uusi työkyvyttömyyseläkkeen vastuunjakomalli vuodesta 2006 alkaen.



**Kuvio 3.** YEL:n mukainen eläkemeno ja YEL:n valtion osuus vuosina 2001–2008 per 1.7.v.



**Kuvio 4.** YEL:n avoimet eli maksamatta olevat ulosottoihin perinnässä olevat tai konkurssissa valvotut maksut vakuutusmaksutulosta vuosina 2001–2008 per 1.7.v.





## Liite 5

Palkattomien aikojen perusteella karttuneiden eläkkeiden kustannustenjaon lopullinen selvitys vuonna 2008 (milioona euroa per 30.11.2009)

	Eläke- vakuutus- yhtiöt	Eläke- säätiot	Eläke- kassat	TyEL-eläke- laitokset yhteensä	Merimies- eläkekassa	Maatalous- yrittäjien eläkelaitos	Julkisen sektorin eläkelaitokset <sup>1)</sup>	Kaikki yhteensä
Maksetut eläkkeet (Hyvitys Es) <sup>2)</sup>	12,76	0,74	0,21	13,71	0,07	0,24	2,54	16,56
Maksu kustannustenjakoon (Maksu qs x Sp)	10,75	0,56	0,29	11,60	0,07	0,29	4,61	16,57
Eläkelaitoksen lopullinen erä								
a) saatavaa kustannustenjaosta (+)	2,37	0,33	0,05	2,74	0,01	0,00	0,00	2,75
b) maksua kustannustenjakoon (-)	-0,36	-0,14	-0,13	-0,63	0,00	-0,05	-2,07	-2,75
Ennakot								
a) saatavaa (+)	1,73	0,04	0,00	1,77	0,00	0,03	0,00	1,80
b) maksua (-)	-0,70	-0,14	-0,08	-0,93	0,00	0,00	-0,87	-1,80
Tarkistuserä								
a) saatavaa ETK:ita (+)	1,30	0,37	0,05	1,72	0,01	0,00	0,00	1,73
b) maksua ETK:ille (-)	-0,32	-0,09	-0,05	-0,45	0,00	-0,09	-1,19	-1,73

<sup>1)</sup> Julkisen sektorin eläkelaitoksista mukana Keva, KKR, Kela, VK, SP, OPEK ja Ahvenanmaan maakuntahallitus.

<sup>2)</sup> Sisältää edeltäviin vuosiin kohdistuvia korjauksia.

## Liite 6

TVR-maksun hyvityksen lopullinen selvittely vuonna 2008 (miljoona euroa per 30.11.2009)

	Eläke- vakuutus- yhtiöt	Eläke- säätiöt	Eläke- kassat	TyEL-eläke- laitokset yhteensä	Merimies- eläkekassa	Julkisen sektorin eläkelaitokset <sup>1)</sup>	Kaikki yhteensä <sup>2)</sup>
TVR-maksun lopullinen erä <sup>3)</sup> (eläkelaitoksille saatavaa)	272,22	15,18	7,54	294,94	1,85	85,51	382,31
TVR-maksun ennakot (eläkelaitoksille saatavaa)	280,52	17,15	7,79	305,46	1,93	91,12	398,51
TVR-maksun tarkistuserä							
a) saatava ETK:lta (+)	0,01	0,05	0,01	0,06	-	-	0,06
b) maksu ETK:lle (-)	-8,30	-2,01	-0,26	-10,58	-0,08	-5,61	-16,27

<sup>1)</sup> Julkisen sektorin eläkelaitoksista TVR-maksun jakoon osallistuivat Keva, KKR, Kela, SP ja OPEK.

<sup>2)</sup> Ei sisällä ETK:n osuutta.

<sup>3)</sup> Lopullinen erä muodostuu vuoden 2008 TVR-maksusta (373,92 milj. euroa per 1.7.2008) ja korjauksesta vuoden 2007 TVR-maksuun (9,13 milj. euroa per 1.7.2008). Lopullinen erä sisältää myös eläkelaitosten ilmoittamia edellisiin vuosiin kohdistuvia korjauksia.

## Liite 7

Eiäkemeno vuonna 2008, yksityinen ja julkinen sektori

Miiij. €	TyEL-MEL:				YEL	MYEL <sup>4)</sup>	Julkinen sektori <sup>5)</sup>	Palkattomilta ajoilta karttunut	VEKL <sup>6)</sup>	Yhteensä
	yhteisesti kustannettava	%	rahasoitettu osa	%						
Vanhuseläkkeet	5 075	87 %	899	13 %	464	441	4 986	3,0	..	11 868
Työkyvyttömyyseläkkeet ja kuntoutusrahat <sup>1)</sup>	661	42 %	863	58 %	104	68	686	1,4	..	2 383
Työttömyyseläkkeet	181	54 %	349	46 %	10	5	105	11,2	..	661
Perhe-eläkkeet <sup>1)</sup>	807	100 %	-	-	86	67	487	0,1	..	1 446
Osa-aikaeläkkeet <sup>2)</sup>	94	100 %	-	-	28	2	89	-	-	213
TEL-lisäturva	146	74 %	52	26 %	-	-	-	-	-	197
YEL-lisäturva	-	-	-	-	4	-	-	-	-	4
MEL-yliite (MEK:n kustannettavaa)	28	-	-	-	-	-	-	-	-	28
Kertasuoritukset EY-siirtomäärästä, tk- ja pe-eläkkeet <sup>3)</sup>	0,2	100 %	-	-	0	0	-	0,0	-	0,2
<b>Yhteensä</b>	<b>6 964</b>	<b>76 %</b>	<b>2 162</b>	<b>24 %</b>	<b>695</b>	<b>584</b>	<b>6 353</b>	<b>15,7</b>	<b>0,07</b>	<b>16 802</b>

Taulukon luvut on jaoteltu eläkettä kartuttaneen eläkelain mukaan eli esimerkiksi YEL = YEL:n mukaan karttuneet eläkkeet.

<sup>1)</sup> Ei sisällä kertasuorituksia EY-siirtomäärästä.

<sup>2)</sup> Osa-aikaeläke ei sisällä palkattomilta ajoilta karttunutta eläkettä eikä VEKL-etuutta.

<sup>3)</sup> Palkattomilta ajoilta karttuneiden eläkkeiden osalta sisältää myös EY:hyn siirretyt vanhuuseläkeoikeudet. VEKL-etuutta ei siirretä EY:hyn. Julkisen sektorin EY-siirtomäärät ovat mukana vastuunjakoselvityksessä vain palkattomilta ajoilta karttuneella osalla.

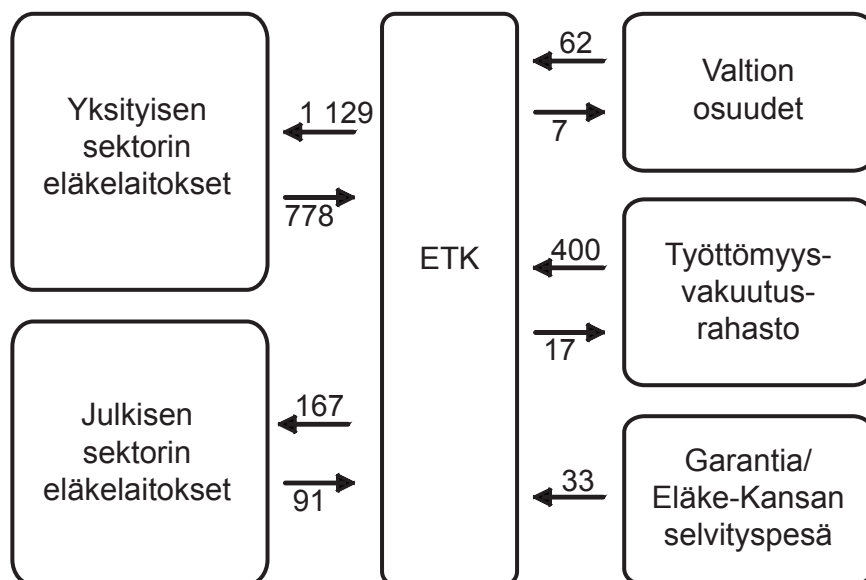
<sup>4)</sup> Sisältää MYEL-lisäturvan.

<sup>5)</sup> VaEL-, KuEL-, KIEL- ja Keial-eläkemeno. Ei sisällä julkisen sektorin erityiseläkkeitä.

<sup>6)</sup> VEKL-etuuksia ei ole jaoteltu eläkelajeittain, koska summat ovat erittäin pieniä.

## Liite 8

### Rahan kierto vuoden 2008 kustannustenjaossa



Kuvan summat ovat miljoonia euroja hetken 30.11.2009 tasossa. Summat ovat vuoteen 2008 kohdistuvien kustannustenjakojen suorituksia. Vuoden 2008 kustannustenjakoihin osallistui 44 yksityisen sektorin eläkelaitosta ja 7 julkisen sektorin eläkelaitosta.

## Liite 9

### Kustannustenjaon säädökset ja ohjeistus

#### Työeläkelainsäädäntö

Kustannusten jako eläkelaitosten kesken:

TyEL 173–180 §, MEL 153–154 §, MEL 156–159 §, MEL 161 §, YEL 138–139 §, YEL 141 §, MYEL 135–136 §, STM:n asetus 1423/2006

Kustannusten selvittely ja päätös kustannusten jakamisesta:

TyEL183–185 §, MEL 161 §, YEL 142 §, MYEL 137 §

Vastuu Eläketurvakeskuksen kustannuksista:

ETKL 5 §

Viimeisen eläkelaitoksen kustannukset julkisille eläkelaitoksille:

VaEL 113 §, KuEL 136 §, KelaL 13 §, Kiel 23 §

Valtion osuus työeläkelainsäädännössä:

MEL 152 §, YEL 140 §, YEA 3 §, MYEL 135 §, MYEA 5 §

Työttömyysvakuutusrahaston maksu:

TyEL 182 §

EY-eläkkeet:

EosL

Lapsenhoidon tai opiskelun ajalta karttuneen eläkkeen korvaus:

VEKL 8 §

Vastuunjakoperusteet ja muuta kustannustenjakoihin liittyvää:

Internet: [www.etk.fi](http://www.etk.fi) → Rahoitus ja kustannustenjako → Kustannustenjako → Perusteet ja ohjeistus

Vastuunjakoperusteiden soveltamisohjeet:

[tyoelakelakipalvelu.etk.fi](http://tyoelakelakipalvelu.etk.fi) → Soveltamisohjeet → Ohjeistot → Rahoitus

Eläkelaitosten väliset vakuutustoiminnan luovuttamiset vastuunjaossa:

[tyoelakelakipalvelu.etk.fi](http://tyoelakelakipalvelu.etk.fi) → Soveltamisohjeet → Ohjeistot → Rahoitus

EY-eläkesiirtolain soveltamisohjeet rahoitukseen ja kustannustenjakoon:

[www.etk.fi](http://www.etk.fi) → Rahoitus ja kustannustenjako → Kustannustenjako → Perusteet ja ohjeistus

- Soveltamisohjeet rahoitukseen ja vastuunjakoon (siirtopäivä ennen 1.1.2005)
- Soveltamisohjeet rahoitukseen (siirtopäivä 1.1.2005 tai sen jälkeen)
- Soveltamisohjeet kustannustenjakoon (siirtopäivä 1.1.2005 tai sen jälkeen)

Sopimus viimeisen laitoksen periaatteesta johtuvan eläkeselvittelyn tekemisestä Valtiokonttorin, Kuntien eläkevakuutuksen, Kansaneläkelaitoksen, Kirkon keskusrahaston ja Eläketurvakeskuksen kesken:

- Vuoden 2007 kustannusten selvittely: Vilra-sopimus 11.12.2006
- Vuoden 2008 kustannusten selvittelystä lähtien: Vilra-sopimus 24.10.2008

## Liite 10

## Kustannustenjaon kertoimet ja niiden kuvaukset

Vastuunjaon  $q$ -kertoimet

Vuosi	$q^a$	$q^b$	$q^s$	$q^{TVR(j)}$	$q^{TVR(y)}$	$q^{TVR(m)}$
2008	0,372399	0,037071	0,000210	0,005744	0,005726	0,005738
2007	0,394462	0,039670	0,000098	0,006711	0,006684	-
2006	0,391710	0,200270	0,000022			
2005	0,367790	0,216208				
2004	0,3956	0,2345				
2003	0,4029	0,2449				
2002	0,4178	0,2475				
2001	0,3586	0,2343				
2000	0,3754	0,2317				
1999	0,4141	0,2401				
1998	0,4241	0,2396				
1997	0,4187	0,2574				
1996	0,4423	0,2542				
1995	0,4279	0,2647				
1994	0,3886	0,2872				
1993	0,4987	0,3063				
1992	0,4992	0,3547				
1991	0,3922	0,2656				
1990	0,4101	0,2285				
1989	0,4593	0,2703				
1988	0,4344	0,2955				

## Kuvaus

- $q^a$  Eläkelaitosten vastuulla oleva yhteisesti kustannettava vanhuuseläkemeno suhteessa näiden eläkelaitosten tasausmaksutulojen ja tasausvastuiden yhteismäärään.
- $q^b$  Eläkelaitosten vastuulla oleva muiden kuin vanhuuseläkkeiden yhteisesti kustannettava eläkemeno suhteessa näiden eläkelaitosten palkkasummiin.
- $q^s$  Eläkelaitosten vastuulla oleva palkattomilta ajoilta karttunut eläkemeno suhteessa näiden eläkelaitosten palkka- ja tulo summien yhteismäärään.
- $q^{TVR(j)}$  Julkisen sektorin eläkelaitoksille hyvitetävän TVR-maksun määrä suhteessa julkisen sektorin eläkelaitosten työansioihin. Vuonna 2007 myös MEK:lle hyvitetävän TVR-maksun määrä suhteessa työansioihin.
- $q^{TVR(y)}$  Yksityisen sektorin eläkelaitoksille hyvitetävän TVR-maksun määrä suhteessa yksityisen sektorin eläkelaitosten työansioihin.
- $q^{TVR(m)}$  MEK:lle hyvitetävän TVR-maksun määrä suhteessa MEL-työansioihin.

## Liite 10

**ETK-kustannuserroin ja luottovakuutuskerroimet**

Vuosi	e	<sup>1</sup> e	<sup>2</sup> e	g <sup>j</sup>	g <sup>m</sup>	e'	e''
2010		0,00064	0,00073	2/3	9/10		
2009		0,00059	0,00076	1/3	2/3		
2008		0,00064	0,00082	1/3	2/3		
2007	0,00084					-	0,0006
2006	0,0048					-	-
2005	0,0044					-	-
2004	0,0054					0	0,0007
2003	0,0042					0	0,0006
2002	0,0037					0	0,0025
2001	0,0037					0	0,0025
2000	0,0041					0	0,0035
1999	0,0042					0	0,0052
1998	0,0042					0	0,0029
1997	0,0043					0	
1996	0,0043					0,0147	
1995	0,0041					0,0198	
1994	0,0041					0,0198	
1993	0,0040					0,0165	
1992	0,0045						
1991	0,0039						
1990	0,0040						
1989	0,0044						
1988	0,0053						

**Kuvaus**

- e ETK:n kustannuserroin vuoteen 2006 asti vastuunjaon perusteena olevasta maksutulosta ja vuonna 2007 palkkasummasta.
- <sup>1</sup>e ETK:n kustannuserroin vuodesta 2008 alkaen julkisen sektorin eläkelaitoksille, MEK:lle ja Melalle. Kustannukset määräytyvät ETK:n kustannusosuuksien selvittelyn perusteena olevasta palkkasummasta.
- <sup>2</sup>e ETK:n kustannuserroin vuodesta 2008 alkaen TyEL- ja YEL-eläkelaitoksille. Kustannukset määräytyvät ETK:n kustannusosuuksien selvittelyn perusteena olevasta palkkasummasta.
- g<sup>j</sup> ETK-lain muuttamisesta annetun lain (1111/2007) voimaantulosäännöksen 2 momentissa tarkoitettujen julkisten alojen eläkelaitoksen palkkasummaosuus laskettaessa eläkelaitoksen ETK-kustannusosuutta vuodesta 2008. Vuoden 2010 alusta näiden eläkelaitosten kustannusosuutta laskettaessa huomioon otettavien vakuutettujen työansioiden osuuden suuruudesta säädetään tarkemmin valtioneuvoston asetuksessa (802/2009).
- g<sup>m</sup> ETK-lain muuttamisesta annetun lain (1111/2007) voimaantulosäännöksen 2 momentissa tarkoitettu MEK:n ja Melan palkkasummaosuus laskettaessa eläkelaitoksen ETK-kustannusosuutta vuodesta 2008. Vuoden 2010 alusta näiden eläkelaitosten kustannusosuutta laskettaessa huomioon otettavien vakuutettujen työansioiden osuuden suuruudesta säädetään tarkemmin valtioneuvoston asetuksessa (802/2009).
- e' Luottovakuutustoiminnan korvauserroin.
- e'' Luottovakuutustoiminnan korvauksista kertyneen ylitteen palautuserroin. Vuoden 2007 osalta e''-kerroin kuvaa ETK:n Garantian osakkeista saatuja varoja.

**Liite 10*****Vanhuuseläkkeiden rahastoitujen osien korotuskerroin***

Vuosi	(1 + iv)	
2008	1,0035	Vuonna 2008 sijoitusmarkkinoilla tapahtuneiden muutosten seurauksena vanhuuseläkkeiden täydentämisessä käytettävä täydennyskerroin asetettiin nollassa määrääikäislailla*.
2007	1,0856	Korotus 31.12.2007 – 31.12.2008 tehtiin 55 vuotta täyttäneiden henkilöiden vanhuus-eläkkeiden rahastoituihin osiin.
2006	1,0396	Korotus 31.12.2000–31.12.2006 tehtiin 31.12.v elossa olevien henkilöiden (sekä työsuhteessa että eläkkeellä olevien) vanhuuseläkkeiden rahastoituihin osiin.
2005	1,0260	
2004	1,0202	
2003	1,0182	
2002	1,0264	
2001	1,0327	
2000	1,0296	
1993	1,007	Korotus 31.12.1993 tehtiin niiden henkilöiden vanhuuseläkkeiden rahastoituihin osiin, jotka olivat täyttäneet 23 vuotta, mutta eivät olleet täyttäneet vanhuuseläkeikää eivätkä olleet varhennetulla vanhuuseläkkeellä.
1990	1,012	Korotus 31.12.1990 tehtiin niiden henkilöiden vanhuuseläkkeiden rahastoituihin osiin, jotka olivat täyttäneet 45 vuotta, mutta eivät olleet täyttäneet vanhuuseläkeikää eivätkä olleet varhennetulla vanhuuseläkkeellä.

\*) Laki lakisääteistä eläkevakuutustoimintaa harjoittavien eläkelaitosten vanhuuseläkkeiden rahastointia ja toimintapääomaa koskevien säännösten väliaikaisesta muuttamisesta (853/2008).



**Liite 11****Lakien lyhenteitä**

EosL	Laki eläkeoikeuden siirtämisestä Suomen työeläkejärjestelmän ja Euroopan yhteisöjen eläkejärjestelmän välillä
KelaL	Kansaneläkelaitoksesta annettu laki
KiEL	Evankelis-luterilaisen kirkon eläkelaki
KuEL	Kunnallinen eläkelaki
MEL	Merimieseläkelaki
MYEL	Maatalousyrittäjän eläkelaki
TyEL	Työntekijän eläkelaki
VaEL	Valtion eläkelaki
VEKL	Laki valtion varoista suoritettavasta eläkkeen korvaamisesta alle kolmi-vuotiaan lapsen hoidon tai opiskelun ajalta
YEL	Yrittäjän eläkelaki
YEL-L	Rekisteröity YEL-lisäeläketurva

**Eläkelaitosten nimien lyhenteitä**

Kela	Kansaneläkelaitos
Keva	Kuntien eläkevakuutus
KKR	Kirkon keskusrahasto
MEK	Merimieseläkekassa
Mela	Maatalousyrittäjien eläkelaitos
OPEK	Ortodoksisen kirkon papiston eläkekassa -niminen Ortodoksisesta kirkkokun-nasta annettuun lakiin perustuvien eläkesäännösten mukaista toimintaa harjoittava eläkelaitos
SP	Suomen Pankki
VK	Valtiokonttori

**Muita lyhenteitä**

ETK	Eläketurvakeskus
EY	Euroopan yhteisöt
Garantia	Vakuutusosakeyhtiö Garantia
MEL-vastuunjako-osa	MEL-eläkkeen TyEL:n eläketurvaa vastaava osa
MEL-ylite	MEL-eläkkeen TyEL:n eläketurvan ylittävä osa
TVR	Työttömyysvakuutusrahasto
VILMA-periaate	Viimeisen eläkelaitoksen periaate, jonka mukaan eläkkeensaajalle koko eläkkeen maksaa se eläkelaitos, jossa eläkkeensaaja on ollut viimeiseksi vakuutettuna ennen eläkkeen alkamista.
VILMA-eläkeselvittely	VILMA-periaatteesta johtuva toisten eläkelaitosten puolesta makset-tujen eläkeosien kustannusten selvittely
Vilra-sopimus	Sopimus viimeisen laitoksen periaatteesta johtuvan eläkeselvittelyn tekemisestä Valtiokonttorin, Kuntien eläkevakuutuksen, Kansan-eläkelaitoksen, Kirkon keskusrahaston ja Eläketurvakeskuksen kesken

## Liite 12

## Lyhyen aikavälin maksutaseennuste

ETK/Suunnitteluosasto/Vakuutusmatemaattinen yksikkö 30.11.2009

## Taloudelliset oletukset

Vuosi	Työeläke- indeksi	Palkka- kerroin	Inflaatio (%)	Ansiotasoid. muutos (%)	Työttömyys- aste %
2008	2178	1,124	4,1	5,5	6,4
2009	2286	1,192	0,1	4,0	8,8
2010	2292	1,231	1,2	2,7	10,2

Vuosi	Palkkasumman kasvu (%)		Täydennyskerroin (%)		Perustekorko (%)		Keskimääräinen vakavaraisuus per 31.12. (%)
	TyEL	MEL	1.1.-30.6.	1.7.-31.12.	1.1.-30.6.	1.7.-31.12.	
2008	7,9	4,8	0,00	0,00	6,25	4,75	18,0
2009	-4,2	-4,2	0,00	0,00	3,00	3,00	19,1
2010	-1,2	-1,2	0,24	0,29	3,50	3,75	

## TyEL-maksun pysyvät osat, %

Vuosi	Vanhuuseläke	Työkyvytt.eläke	Tyött.eläke	Muut osat	Hyvitys	Tasausosa	Yhteensä
2008	2,9	1,8	0,0	1,0	0,5	16,6	21,8
2009	2,9	1,6	0,0	1,0	0,3	16,8	22,0
2010	2,9	1,3	0,0	1,0	0,3	17,1	22,0

Keskimääräinen TyEL-maksu  
sekä palkansaajan ja työnantajan TyEL-maksu, %

Vuosi	Tilapäinen alennus %	Peritty keskimääräinen TyEL-maksu %	Sovittu "keskimäär." TyEL-maksu ilman 53-v. korotusta %	Sovittu "keskimäär." TyEL-maksu ilman 53-v. korotusta %	Palkansaajan maksuprosentti		Peritty keskimääräinen työnantajan maksu %
					alle 53-v. %	yli 53-v. %	
2008	-1,0	21,1	20,8	20,6	4,1	5,2	16,8
2009	-1,0	21,3	21,0	20,8	4,3	5,4	16,8
2010	-0,6	21,6	21,4	21,2	4,5	5,7	16,9

## Palkkasumman kehitys (TyEL + MEL)

Vuosi	Palkkasumma (S <sub>v</sub> )		Palkkasumma takautuvine korjauksineen (kS <sub>v</sub> ), M€		
	M€	Muutos-%	TyEL	MEL	Yhteensä
2008	49 215,0	7,9	49 053,7	307,4	49 361,1
2009	47 148,0	-4,2	46 993,4	294,5	47 287,9
2010	46 582,2	-1,2	46 429,5	291,0	46 720,5

Eläkemeno (E) ja tasauseläkemeno (E<sup>a</sup> ja E<sup>b</sup>)  
(ei sisällä MEL-ylitettä, sisältää TEL-lisäturvan)

Vuosi	E		E <sup>a</sup> M€	E <sup>b</sup> M€	E <sup>a</sup> + E <sup>b</sup> M€	% E	% kS <sub>v</sub>
	M€	Muutos-%					
2008	9 125,9	6,8	5 075,1	1 888,7	6 963,8	76,3	14,1
2009	10 160,8	11,3	5 875,2	1 989,8	7 865,0	77,4	16,6
2010	10 832,1	6,6	6 379,7	1 979,8	8 359,5	77,2	17,9

## Koko järjestelmä (yksityinen ja julkinen sektori)

Vuosi	Palkkasumma (ei YEL, MYEL)		Palkattomat Meno, M€	VEKL Meno, M€	TVR Hyvitys, M€
	S <sub>v</sub> , M€	Muutos-%			
2008	70 001,2	7,2	15,7	0,1	364,8 *
2009	68 329,1	-2,4	29,6	0,2	580,0
2010	68 144,6	-0,3	41,7	0,3	670,0

\* Sisältää vuoteen 2007 kohdistuvat korjaukset

## Liite 12

## Tasauksen perusteena oleva maksutulo

Vuosi	Tasausmaksutulo, perusturva M€			Muut tulot, M€	
	TyEL	MEL	Yhteensä	TVR	BbL
2008	8 152,6	53,8	8 206,4	282,2 *	29,8
2009	7 902,7	52,1	7 954,8	440,0	3,2
2010	7 936,9	52,4	7 989,3	510,0	9,3

\* Sisältää vuoteen 2007 kohdistuvat korjaukset

## q-kertoimet

Vuosi	q <sup>a</sup>	q <sup>b</sup>	q <sup>br(y)</sup>	q <sup>s</sup>
2008	0,372399	0,037071	0,005726	0,000210
2009	0,387124	0,042041	0,009305	0,000391
2010	0,408512	0,042254	0,010916	0,000554

## Vakuutustekniset vastuut ja vastuuelka

Vuosi	Perusturvan VIU-vastuu, M€		
	TyEL	MEL	Yhteensä
2008	57 265,1	497,6	57 762,7
2009	59 228,3	504,2	59 732,5
2010	60 825,0	508,7	61 333,7

Vuosi	Perusturvan vanhuuseläkevastuu, M€			55 vuotta täyttäneiden osuus ve-vastuista
	TyEL	MEL	Yhteensä	
2008	49 833,4	421,0	50 254,4	0,565271
2009	52 052,0	433,3	52 485,3	0,575960
2010	54 084,8	443,9	54 528,7	0,585135

Vuosi	Tasausvastuu VT(v), M€			% kS <sub>v</sub>	Vastuuelka (sis. lisäturvan)		Vakavaraisuus- vastuuelka M€
	TyEL	MEL	Yhteensä		M€	/kS <sub>v</sub>	
2008	7 066,4	49,3	7 115,7	14,4	70 578,6	1,4	66 756,6
2009	7 446,1	51,4	7 497,6	15,9	74 939,1	1,6	71 002,4
2010	7 725,2	53,0	7 778,1	16,6	77 727,9	1,7	73 648,7

Vuosi	VT:n vähimmäismäärän ylittävä osa		% kS <sub>v</sub>	% vakavar.- vastuuelasta
	VT(v) %(E <sup>a</sup> +E <sup>b</sup> ) <sub>(v+1)</sub>	M€		
2008	90,47	4 756	9,64	7,12
2009	89,69	4 990	10,55	7,03
2010	86,48	5 080	10,87	6,90

Korotusprosentit  $i_v = {}^1i_v + {}^2i_v + {}^3i_v + {}^4i_v$  (kohdistetaan 55 vuotta täyttäneille) ${}^1i_v$  = täydennyskertoimen mukainen korkotuotto ${}^2i_v$  = lisärahastointi ${}^3i_v$  = 53 vuotta täyttäneiden osuus ${}^4i_v$  = osaketuottosidonnainen lisävakuutusvastuu

Vuosi	${}^1i_v$ , %	Lisärahastointi ${}^1i_v$		${}^2i_v$ , %	Lisärahastointi ${}^2i_v$	
		M€	% kS <sub>v</sub>		M€	% kS <sub>v</sub>
2008	0,00	0,0	0,00	0,00	0,0	0,00
2009	0,03	9,0	0,02	0,80	236,4	0,50
2010	0,50	157,7	0,34	0,00	0,0	0,00

Vuosi	${}^3i_v$ , %	Lisärahastointi ${}^3i_v$		${}^4i_v$ , %	Lisärahastointi ${}^4i_v$	
		M€	% kS <sub>v</sub>		M€	% kS <sub>v</sub>
2008	0,35	104,5	0,21	0,00	0,0	0,00
2009	0,36	106,9	0,23	0,00	0,0	0,00
2010	0,35	112,7	0,24	0,00	0,0	0,00

Vuosi	Osaketuottosidonnainen lisävakuutusvastuu				Tasauskerroin (k)	V <sup>a</sup> M€
	Kvartaalin osaketuottokertoimet					
	OT1	OT2	OT3	OT4		
2008	-0,4145	-0,1474	-0,4511	-0,5924	-0,4219	-2 635,0
2009	-0,2462	1,0235	0,8535	0,0700	0,3188	-747,0
2010	0,0000	0,0000	0,0000	0,0000	0,0700	-334,8

\* Vuosikerroimen j arvo ei ole ennuste. Kertoimen arvo 0,07 perustuu yleisesti käytettyyn pitkän aikavälin tuotto-oletukseen.







TILASTO-  
RAPORTTI

### **Eläketurvakeskuksen tilastoraportteja 2009**

- 1/2009 Yksityisen sektorin työeläkkeiden rahoitus vuonna 2007
- 2/2009 Eläkkeellesiirtymisikä Suomen työeläkejärjestelmässä
- 3/2009 Tilastoraportti vuoden 2007 kustannustenjaosta
- 4/2009 Yritysten työeläkemaksut vuonna 2007
- 5/2009 Katsaus eläketurvaan vuonna 2008

### **Eläketurvakeskuksen tilastoraportteja 2010**

- 1/2010 Tilastoraportti vuoden 2008 kustannustenjaosta

Eläketurvakeskus   
PENSIONSSKYDDSCENTRALEN

---

**Eläketurvakeskus**

00065 ELÄKETURVAKESKUS

Puhelin 010 7511

Faksi (09) 148 1172

[www.etk.fi](http://www.etk.fi)

**Pensionsskyddscentralen**

00065 PENSIONSSKYDDSCENTRALEN

Tfn 010 7511

Fax (09) 148 1172

**Finnish Centre for Pensions**

FI-00065 ELÄKETURVAKESKUS

Finland

Tel. +358 10 7511

Fax +358 9 148 1172