



KATSAUKSIA

Juha Knuuti

# Kokonaiseläke 2008

Työeläke, kansaneläke ja verotus

Eläketurvakeskuksen katsauksia  
2008:1

Eläketurvakeskus • Pensionsmyndigheten

---

# KATSAUKSIA

---



Juha Knuuti

# Kokonaiseläke 2008

Työeläke, kansaneläke ja verotus

Eläketurvakeskuksen katsauksia  
2008:1

Eläketurvakeskus • Pensionsmyndigheten

---

# KATSAUKSIA

---

**Eläketurvakeskus**

00065 ELÄKETURVAKESKUS

Puhelin 010 7511 • Faksi (09) 148 1172

---

**Pensionsskyddscentralen**

00065 PENSIONSSKYDDSCENTRALEN

Tfn 010 7511 • Fax (09) 148 1172

---

**Finnish Centre for Pensions**

FI-00065 Eläketurvakeskus Finland

Tel. +358 10 7511 • Fax +358 9 148 1172

Multiprint Oy

Helsinki 2008

ISSN 1236-7737

## ABSTRAKTI

Katsauksessa on koottu yhteen kokonaiseläkkeeseen vaikuttavien osien määräytyminen vuonna 2008. Esimerkkitaulukoiden avulla on esitetty, miten kokonaisnettoeläke muodostuu eri tulotasoilla. Katsauksessa on tarkasteltu työeläkkeen sekä kansaneläkkeen ja sen lisien määräytymistä ja eläkkeiden verotusta kyseisenä vuonna. Eläkkeiden verotuksen yhteydessä on tarkasteltu verotusta yleisemminkin ja vertailtu eläkkeensaajien vero- ja maksurasitetta eri tulotasoilla palkansaajien vastaavaan.

Vuoden 2008 alusta tuli voimaan kansaneläkelain kokonaisuudistus, jonka yhteydessä luovuttiin kuntien kalleusryhmistä. Henkilön asuinkunta ei siten vuoden 2008 alusta enää vaikuta kansaneläkkeen määrään. Kansaneläkkeisiin tehtiin samassa yhteydessä 20 euron kuukausikorotus. Kansaneläkkeen täysi määrä vuonna 2008 on yksin elävälle henkilölle 558,46 e/kk ja avo- tai avioliitossa asuvalle 495,35 e/kk. Kansaneläkeindeksiä korotettiin 2,5 prosenttia jonka osuus kansaneläkkeen noususta on 13,61 e/kk.

Maksussa olevien työeläkkeiden indeksikorotus oli 2,39 prosenttia. Palkkakerroin, jolla muun muassa työansiot tarkistetaan eläkettä määrättäessä, nousi 2,18 prosenttia.

Alle 53-vuotiaiden työeläkemaksu on 4,1 prosenttia ja 53–68-vuotiaiden 5,2 prosenttia. Palkansaajan työttömyysvakuutusmaksu laskee 0,24 prosenttiyksikköä ja on 0,34 prosentissa vuonna 2008. Sairausvakuutuksen sairaanhoitomaksu on palkansaajalla 1,24 prosenttia ja päivärahamaksu 0,67 prosenttia. Yrittäjän päivärahamaksu on 0,81 prosenttia. Eläkkeensaaja maksaa 1,41 prosentin suuruista sairaanhoitomaksua.

Vuoden 2008 alusta lähtien eläketulon verotusta kevennettiin huomattavasti palkkatuloon nähden korottamalla valtionverotuksen eläketulovähennystä. Kuntien eläketulovähennys, joka takaa pienten eläkkeiden verottomuuden, nousee kansaneläkkeiden indeksitarkistuksen mukaisesti. Lisäksi valtion tuloveroasteikkoa alennettiin 0,5 prosenttiyksikköä. Eläkeverotus kevenee kaikilla tulotasoilla, mutta kevennys on suurimmillaan sellaisilla työeläkkeillä, joiden verotukseen vaikuttaa valtionverotuksen uusi eläketulovähennys.

Yksinäinen eläkkeensaaja maksaa vuonna 2008 veroja 1 000 euron eläkkeestä 12,4 prosenttia, 2 000 euron eläkkeestä 23,9 prosenttia ja 3 000 euron eläkkeestä 31,5 prosenttia. Pelkkää kansaneläkettä saaneella ensimmäisessä kuntaryhmässä asuneella, joka ei maksa eläkkeestään veroa, nettoeläke nousee 6,4 prosenttia vuonna 2008 ja vastaavasti aikaisemmin toisessa kuntaryhmässä asuneella eläke nousee yli 10,9 prosenttia. Ensimmäisessä kuntaryhmässä asuneella, noin tuhannen euron bruttoeläkettä saavalla käteen jäävä eläke nousee edellisestä vuodesta indeksikorotuksen ja verotuksen muutoksen seurauksena nimellisesti noin 5,3 prosenttia, 2 000 euron eläkettä saavalla 6,2 prosenttia ja 3 000 euron eläkettä saavalla 2,7 prosenttia.

## ABSTRACT

The review brings together the components which affect the determination of the total pension in 2008. Example tables show how the total pension is built up at different income levels. The review surveys the determination of the earnings-related pension and of the national pension and its supplements as well as the taxation of pensions in the relevant year. In connection with the taxation of pensions taxation has been studied also more generally and comparisons made of pension recipients' tax and contribution burden at different income levels in relation to those of wage earners.

From the beginning of 2008 an overall reform of the National Pensions Act took effect, and in this connection the classification of municipalities into cost-of-living categories was discontinued. Thus from the beginning of 2008 the person's municipality of residence no longer affects the amount of the national pension. At the same time a general increase of 20 euros per month was made to the national pensions. In 2008 the full national pension for a single person is 558.46 euros per month and for a married or cohabiting person 495.35 euros per month. The national pension index was increased by 2.5 per cent, and the share of this in the increase in the national pension is 13.61 euros per month.

Earnings-related pensions in payment were revalued by 2.39 per cent. The wage coefficient, which is used, for instance, to revalue earnings when determining the pension, increased by 2.18 per cent.

The pension contribution for those aged less than 53 is 4.1 per cent and 5.2 per cent for those aged 53–68. The employee's unemployment insurance contribution decreases by 0.24 percentage points, i.e. in 2008 the contribution rate is 0.34 per cent. For wage earners the contribution for medical care insurance in health insurance is 1.24 per cent and the contribution for earned income insurance 0.67 per cent. The self-employed person's contribution for earned income insurance is 0.81 per cent. The pension recipient's contribution for medical care insurance is 1.41 per cent.

From the beginning of 2008 the taxation of pension income was significantly relieved compared to wage income by raising the pension income deduction in the national taxation. The municipal pension income deduction, which secures the tax exemption of small pensions, increases in line with the index adjustment of national pensions. In addition the national income tax scale was lowered by 0.5 percentage points. Pension taxation is relieved at all income levels, but the relief is largest for earnings-related pensions whose taxation is affected by the new pension income deduction in the national taxation. Due to these reforms the tax rate for pension income is at almost all income levels similar in size to that of wage earners, when comparing the tax rate of a single pension recipient and a wage earner who has reached the age of 53.

In 2008 the single pension recipient pays 12.4 per cent in taxes on a pension of 1000 euros, 23.9 per cent on a pension of 2000 euros and 31.5 per cent on a pension of 3000 euros. The net pension of a person receiving only a national pension who lived in the first category of municipalities and who does not pay tax on the pension increases by 6.4 per cent in 2008,

and correspondingly the pension of a person who previously lived in the second category of municipalities increases by over 10.9 per cent. The net pension of a person who lived in the first category of municipalities and who receives a gross pension of about 1000 euros increases from the previous year due to revaluation and taxation by about 5.3 per cent in nominal terms, by 6.2 per cent for a pension of 2000 euros and by 2.7 per cent for a pension of 3000 euros.





# SISÄLTÖ

<b>1</b>	<b>Johdanto</b> .....	<b>9</b>
<b>2</b>	<b>Työeläke</b> .....	<b>11</b>
2.1	Eläkkeen karttuminen ja eläkkeen perusteena olevat ansiot .....	11
2.2	Eläkkeen varhennus ja lykkäys .....	12
2.3	Indeksit.....	13
2.4	Elinaikakerroin.....	13
2.5	Työkyvyttömyyseläkkeen kertakorotus.....	13
2.6	Perhe-eläke.....	14
<b>3</b>	<b>Kansaneläke</b> .....	<b>15</b>
3.1	Kansaneläkkeen määräytyminen .....	15
3.2	Kansaneläkkeen suhteuttaminen asumisaikaan .....	16
3.3	Eläkkeensaajan asumistuki.....	17
3.5	Perhe-eläke .....	19
3.5.1	<i>Leskeneläke</i> .....	19
3.5.2	<i>Lapseneläke</i> .....	19
3.6	Eläkettä vastaavat etuudet.....	20
<b>4</b>	<b>Verotus</b> .....	<b>21</b>
4.1	Verotettava tulo .....	21
4.2	Ansiotuloverotus.....	21
4.2.1	<i>Vähennykset ansiotuloverotuksessa</i> .....	21
4.2.2	<i>Valtionvero ja kunnallisvero</i> .....	23
4.2.3	<i>Eläkkeensaajien ja palkansaajien verotus</i> .....	23
4.3	Pääomatuloverotus .....	26
4.3.1	<i>Vähennykset pääomatuloverotuksessa</i> .....	27
4.3.2	<i>Vapaaehtoinen yksilöllinen eläkevakuutus</i> .....	27
<b>5</b>	<b>Kokonaiseläke</b> .....	<b>29</b>
	<b>Lähteet</b> .....	<b>35</b>
	<b>Liitteet</b> .....	<b>36</b>
	Liite 1. Verovähennykset ansiotuloverotuksessa .....	36
	Liite 2. Veroperusteita ja sosiaalivakuutusmaksuja.....	41



# 1 Johdanto

Lakisääteinen eläketurva muodostuu työeläkkeestä ja asumiseen perustuvasta kansaneläkkeestä. Työeläkkeen tarkoituksena on turvata työssäoloaikana saavutetun kulutustason kohtuullinen säilyminen eläkkeelle siirryttäessä. Kansaneläke puolestaan takaa vähimmäiseläkkeen sellaiselle eläkkeensaajalle, jonka työeläke on lyhyen työuran tai matalan ansiotason vuoksi jäänyt vähäiseksi tai jolla ei ole oikeutta työeläkkeeseen lainkaan. Kansaneläkkeeseen voidaan myös maksaa erilaisia lisäjä. Lisäksi kokonaiseläkkeeseen voi kuulua liikenne- ja tapaturmavakuutus- sekä sotilasvamman- ja sotilastapaturmalakien mukaista eläkettä (SOLITA-eläkkeet).

Sekä kansaneläke että työeläke, kuten myös SOLITA-eläkkeet, ovat veronalaista tuloa, jota verotetaan ansiotuloverotuksen periaatteiden mukaan.

Eläkkeensaajan kannalta oleellista on eläkkeen taso ja sen suhde edeltävään palkkatasoon. Työeläkelakeja säädettäessä 1960-luvulla eläkkeen tavoitetasoksi asetettiin noin 40 vuoden työuran jälkeen 40 prosenttia palkasta ja 1970-luvun eläkkeiden tasokorotuksen jälkeen 60 prosenttia eläkkeen perusteena olevasta palkasta. Eläke myös rajattiin yhteensovitukseen 60 prosenttiin työuran korkeimmasta palkasta. Vuoden 2005 uudistuksen jälkeen selkeää tavoitetta työeläkkeen tasolle on vaikea esittää, koska eläke lasketaan koko työuran palkkojen perusteella, karttumisprosentit vaihtelevat eri-ikäisillä, yhteensovitus poistettiin ja elinaika-kerroin vaikuttaa alkavaan vanhuuseläkkeeseen.

Nettoeläkkeen suhde eläkkeelle siirtymistä edeltävään nettopalkkaan muodostuu progressiivisen verotuksen seurauksena korkeammaksi kuin bruttoperiaatteella laskettuna. Eläkkeet ovat siis keskimäärin kevyemmin verotettuja kuin palkat, koska ne ovat tasoltaan alhaisempia. Eläkkeiden ja palkkojen vero- ja maksurasite poikkeaa toisistaan myös erilaisten verovähennysten ja sosiaalivakuutusmaksujen takia. Eläketulosta tehtävä eläketulovähennys pitää pienet eläkkeet kokonaan verottomina.

Työeläkejärjestelmä on tullut voimaan asteittain, joten työeläkkeen osuus kokonaiseläkkeestä on jatkuvasti kasvanut ja kansaneläkkeen vastaavasti vähentynyt. Vuoteen 1995 asti kansaneläkkeessä oli kaikille vakiomääräinen pohjaosa ja muiden eläketulojen määrästä riippuva lisäosa. Vuodesta 1996 eläkkeelle siirtyville kansaneläkettä ei ole enää maksettu, jos työeläke ylittää määrätyn rajan. Vuonna 2007 arvion mukaan pelkkää työeläkettä sai 51 prosenttia eläkkeensaajista. Eläkettä sekä kansaneläke- että työeläkejärjestelmästä sai 42 prosenttia ja pelkästään kansaneläkettä 7 prosenttia eläkkeensaajista.

Kansaneläkettä maksettiin vuonna 2007 noin 645 000 henkilölle joista 92 000 sai täyttä kansaneläkettä. Yhteensä eläkkeensaajia oli vuonna 2007 noin 1 240 000.

Vuonna 2006 Suomessa asuvien vanhuus-, työkyvyttömyys- ja työttömyyseläkettä saavien keskimääräinen kokonaiseläke oli 1 197 euroa kuukaudessa. Tästä työeläkettä oli keskimäärin 994 euroa, kansaneläkettä 180 euroa ja SOLITA-eläkettä 23 euroa. Sekä kansaneläkettä että työeläkettä saavilla kokonaiseläke oli keskimäärin 846 euroa kuukaudessa, josta työeläkettä oli 523 euroa, kansaneläkettä 308 euroa ja SOLITA-eläkettä 15 euroa.

Omaeläkkeenä vain Kelan eläkettä saavien kokonaiseläke oli 662 euroa kuukaudessa ja pelkkää työeläkettä saavien 1 578 euroa kuukaudessa. Rahamäärät sisältävät myös eläkkeensaajan saaman mahdollisen perhe-eläkkeen.

Tässä katsauksessa tarkastellaan kokonaiseläkkeisiin ja niiden nettotasoon vaikuttavien tekijöiden määräytymistä vuonna 2008. Työeläkkeen määräytymisen perustiedot on esitetty luvussa 2. Työeläkkeiden määräytymistä on käsitelty vuonna 2005 voimaan tulleen lainsäädännön mukaisesti, vaikka ennen vuotta 2005 ansaittu eläke määräytyykin silloin voimassa olleen lainsäädännön mukaan.

Kansaneläkkeen ja sen lisien määräytymistä on käsitelty luvussa 3 ja verotuksen periaatteita luvussa 4. Luvussa 5 on laskettu kokonaiseläkkeiden brutto- ja nettotasoja sekä eläkkeen suhdetta edeltävään palkkatasoon eri tulotasoilla. Myös nettoeläkkeen muutos on esitetty.

## 2 Työeläke

Työeläkkeenä voidaan maksaa vanhuus-, työkyvyttömyys- ja perhe-eläkettä sekä osa-aikaeläkettä. Ennen vuotta 1950 syntyneille voidaan maksaa vielä myös työttömyyseläkettä.

Vuoden 2005 alusta tuli voimaan eläkeuudistus, jossa eläkkeen määräytyminen muuttui. Lakisääteisen työeläkkeen määrään vaikuttavat nyt vuosiansioiden määrä, iästä riippuva karttumisprosentti sekä indeksitarkistukset. Karttunut työeläke lasketaan erikseen kultakin kalenterivuodelta. Eri työeläkelakien alaisesta työskentelystä ja yrittäjätoimintajaksoista karttuneet eläkkeet lasketaan yhteen.

Ennen vuotta 2005 ansaittu eläke lasketaan tuolloin voimassa olleiden lakien mukaan. Vuoden 2007 alusta tuli voimaan uusi yksityisen sektorin palkansaajien eläkelait (TEL, LEL ja TaEL) yhdistävä Työntekijän eläkelaki, TyEL. Uudistus on pääasiassa lakitekninen, eikä sillä ole merkittäviä vaikutuksia eläkkeen määräytymiseen.

Työeläkkeet yhteensovitetaan lakisääteisten tapaturma-, liikenne- ja sotilastapaturmavakuutuslain mukaisten etuuksien kanssa. Ne ovat työeläkkeisiin nähden ensisijaisia, joten työeläkettä maksetaan vain siltä osin kuin työeläke on näitä suurempi. Yksityisen sektorin työeläkelaitokset lähettävät vuodesta 2008 alkaen kaikille Suomessa asuville 18–67-vuotiaille työeläkeotteen. Työeläkeotteella on työeläkkeeseen oikeuttavat ansiot ja sosiaalietuudet sekä näistä edellisen vuoden loppuun mennessä karttunut eläke. Vanhuuseläkearvio lasketaan eri eläkkeelle siirtymiseksiin vain 50-vuotta täyttäneille. Tiedot julkisella sektorilla, kuten kunnalla ja valtiolla työskentelystä eivät ole vielä työeläkeotteella.

### 2.1 Eläkkeen karttuminen ja eläkkeen perusteena olevat ansiot

Eläkettä karttuu 1,5 prosenttia kunkin työssäolovuoden ansioista 18–52-vuotiaana. Tämän jälkeen karttumisprosentti on 53–62-vuotiaana 1,9 ja 63–67-vuotiaana 4,5. Vanhuuseläkkeen saa vähentämättömänä 63–68-vuotiaana.

Työkyvyttömyyseläkkeeseen liittyvän tulevan ajan ansioista, eli työkyvyttömäksi tulovuodesta 63 vuoden ikään asti eläkettä karttuu alle 50-vuotiaalla 1,5 prosenttia vuotta kohti ja sen jälkeen 1,3 prosenttia 63-vuotiaaksi asti. Tulevaan aikaan on oikeus, jos työkyvyttömyyden alkamisvuotta edeltäneiden kymmenen kalenterivuoden ajalta on työansioita vähintään 14 124,97 euroa (vuoden 2008 tasossa).

Sosiaalietuuksien perusteena olevista ansioista (palkattomilta ajoilta) eläkettä karttuu 1,5 prosenttia. Eläkkeen kanssa rinnakkaisesta työsuhteesta ja yrittäjätoiminnasta eläkettä karttuu vakuutetun iästä riippumatta 1,5 prosenttia.

Eläke lasketaan vuotuisista työansioista, jotka on tarkistettu palkkakertoimella eläkkeen alkamisvuoden tasoon ja joista on vähennetty kutakin vuotta vastaava palkansaajan työeläkemaksu.

Työkyvyttömyyseläkkeeseen kuuluvan tulevan ajan eläkkeen perusteena ovat pääsäännön mukaan viiden eläketapahtumavuotta edeltävän vuoden ansiot. Viiden vuoden tarkastelu-aika tulee voimaan asteittain, joten vuonna 2008 huomioon otetaan vuosien 2007, 2006 ja 2005

ansiot sekä eläkepalkka, jonka mukaan tuleva aika olisi laskettu, jos henkilö olisi tullut työkyvyttömäksi 31.12.2004.

Sosiaalietuuden perusteena oleva työansio määritellään jokaisessa sosiaalietuuslajissa omalla tavallaan, kun etuuden määrää lasketaan. Koska etuuden peruste voi olla vuosi- tai kuukausitasoinen ja etuutta maksetaan yleensä päiväkohtaisesti, etuuden perusteet on muunnettava päiväkohtaisiksi eläkkeen laskemista varten.

Eläkettä laskettaessa vanhempainpäivärahan päiväkohtainen peruste kerrotaan luvulla 1,17 siltä ajalta, jolta etuus on maksettu henkilölle itselleen. Siltä ajalta, jolta työnantaja maksaa äitiysajan palkkaa, eläkettä karttuu palkan lisäksi etuuden perusteesta, joka kerrotaan luvulla 0,17. Etuuden peruste otetaan huomioon kertoimilla muunnettuna sekä karttunutta että tulevan ajan eläkettä laskettaessa.

Ansiosidonnaisen työttömyyspäivärahan perusteena olevasta ansiosta 75 prosenttia otetaan huomioon eläkettä laskettaessa. Tulevan ajan eläkkeessä etuusansio otetaan huomioon 100-prosenttisesti. Kelan maksamat työttömyysturvalain mukainen peruspäiväraha ja työmarkkinatuki, jotka eivät perustu ansioihin, eivät ole mukana ansaittua eläkettä laskettaessa. Mikäli näitä etuuksia on maksettu niiden vuosien aikana, jotka ovat mukana tulevan ajan ansiota määrättäessä, vaikuttavat ne kuitenkin tulevan ajan ansioon.

Ansiosidonnaisen koulutustuen ja koulutuspäivärahan, työeläkelakien mukaisten kuntoutusetuuksien ja kuntoutusrahalain mukaisen kuntoutusrahan sekä sairauspäivärahan perusteena olevasta ansiosta otetaan huomioon 65 prosenttia eläkettä laskettaessa. Tulevan ajan ansiota määrättäessä etuusansio otetaan huomioon 100-prosenttisesti.

Eläkkeeseen rinnastettavaa etuutta karttuu myös alle 3-vuotiaan lapsen hoidon ja opiskelun ajalta, mistä säädetään erillislaissa (VEKL). Etuutta karttuu sekä opiskelusta että lapsenhoidosta saman kiinteän euromäärän mukaan. Etuuden peruste on aina laissa mainittu 588,54 euroa kuukaudessa (vuoden 2008 tasossa). Etuusansio otetaan huomioon ansaittua etuutta laskettaessa mutta ei tulevan ajan ansioissa.

Ikääntynyt työntekijä tai yrittäjä voi saada joustoa työhönsä osa-aikaeläkkeen avulla. Osa-aikaeläkettä voivat saada 58 vuotta täyttäneet. Osa-aikatyöhön siirryttäessä työntekijän ansioiden pitää pienentyä 35–70 prosenttiin aiemmista vakiintuneista ansioista. Eläkkeen määrä on puolet laskettujen vakiintuneiden ansioiden ja osa-aikaisten ansioiden erotuksesta. Osa-aikaeläkkeen määrä saa olla enintään 75 prosenttia osa-aikaeläkkeen alkamiseen mennessä karttuneesta eläkkeestä. Osa-aikaeläkeläiselle karttuu uutta eläkettä sekä palkasta että ansion alenemasta.

## **2.2 Eläkkeen varhennus ja lykkäys**

Varhennetulle vanhuuseläkkeelle voi siirtyä 62 vuoden iässä. Varhennettu vanhuuseläke on pysyvästi matalampi kuin normaali vanhuuseläke. Eläkkeen alkamishetkeen mennessä karttunutta eläkettä alennetaan 0,6 prosentilla kultakin kuukaudelta, jolla eläkettä varhennetaan 63 vuoden iästä. Vastaavasti eläkettä voidaan lykätä yli 68 vuoden iän. Lykättyä vanhuuseläkettä korotetaan 0,4 prosentilla jokaiselta kuukaudelta, jolla eläkkeen alkaminen lykkäytyy yli 68 vuoden iän.

## 2.3 Indeksit

Työuran aikaiset ansiotulot tarkistetaan eläkettä määrättäessä eläkkeen alkamisvuoden tasoon palkkakertoimella. Vuonna 2008 palkkakerroin on 1,124 eli nousua edellisestä vuodesta on noin 2,18 prosenttia. Palkkakertoimessa palkansaajien ansiotason muutoksen paino on 0,8 ja kuluttajahintojen muutoksen paino 0,2. Palkkakertoimella tarkistetaan vuosittain myös työeläkelaeissa säädetyt rahamäärät, jotka säätelevät muun muassa eläkelakien mukaisen vakuuttamisen ja karttumisen ehtoja.

Maksussa olevia eläkkeitä tarkistetaan vuosittain tammikuun alussa työeläkeindeksillä, jossa ansiotason muutoksen paino on 0,2 ja kuluttajahintojen muutoksen paino 0,8. Vuonna 2008 työeläkeindeksin pisteluku on 2178 eli nousua edellisestä vuodesta on noin 2,39 prosenttia.

Palkkakerroin ja työeläkeindeksi määrätään Tilastokeskuksen laskemien virallisten ansiotaso- ja kuluttajahintaindeksisarjojen perusteella. Ansiotasoindeksi mittaa kaikkien palkansaajien säännöllisen työajan ansioiden kehitystä. Palkkakerrointa ja työeläkeindeksiä laskettaessa ansiotasoindeksin muutoksesta vähennetään alle 53-vuotiaan palkansaajan työeläkemaksun kasvun osuus. Hintaindeksinä käytetään kansallista kuluttajahintaindeksiä. Ansiotason ja kuluttajahintojen toteutunutta vuosimuutosta mitataan kolmannelle vuosineljännekselle kolmanteen vuosineljännekselle. Sosiaali- ja terveysministeriö vahvistaa palkkakertoimen ja työeläkeindeksin vuosittain lokakuun loppuun mennessä.

## 2.4 Elinaikakerroin

Vuodesta 2010 alkaen vanhuuseläkkeen alkaessa tai työkyvyttömyyseläkkeen muuttuessa vanhuuseläkkeeksi eläkkeen määrä tarkistetaan elinaikakertoimella, jonka avulla alkavat vanhuuseläkkeet sopeutetaan automaattisesti elinajanodotteen muutoksiin.

Elinajanodotteen ollessa nousussa elinaikakerroin pienentää kuukausittain maksettavaa eläkettä, mutta ei kavenna eläkkeensaajan koko vanhuuseläkejälkeä maksettavaa eläkekertymää, jos eläkkeensaaja elää elinajanodotteen pidentymistä vastaavaan ikään. Elinaikakerroin määrätään kullekin syntymävuosiluokalle 62 vuoden iässä. Vuonna 2009 elinaikakerroin saa arvon yksi.

## 2.5 Työkyvyttömyyseläkkeen kertakorotus

Kertakorotus tuli voimaan vuoden 2005 alusta ja se koskee myös ennen vuotta 2005 alkaneita eläkkeitä kuitenkin niin, että ensimmäisen kerran kertakorotus tehdään vuoden 2010 alussa. Työkyvyttömyyseläkkeeseen tai kuntoutustukeen tehdään kertakorotus, kun eläke on jatkuut viisi täyttä kalenterivuotta. Kertakorotuksen määrä riippuu eläkkeensaajan iästä korotusvuoden alussa. Korotusprosentti on 24–26-vuotiailla 21 ja se laskee 0,7 prosenttiyksikköä ikävuotta kohden. Korotusvuoden alussa yli 55 vuoden ikäisille ei kertakorotusta enää tule.

## 2.6 Perhe-eläke

Perhe-eläkkeen perusteena on edunjättäjän kuolinhetkellään saama vanhuus-, työkyvyttömyys- tai työttömyyseläke. Jos edunjättäjä ei ollut eläkkeellä tai hän oli osa-aikaeläkkeellä, perhe-eläkkeen perusteena käytetään eläkettä, jonka hän olisi saanut, jos hän olisi tullut työkyvyttömäksi kuolinhetkellään.

Perhe-eläke voi olla enintään edunjättäjän täyden eläkkeen suuruinen (ilman lapsikorotuksia). Leski ja lapset saavat alla olevan taulukon mukaisen osuuden edunjättäjän eläkkeestä.

**Taulukko 1. Perhe-eläkkeen osuudet.**

Lasten lukumäärä	0	1	2	3	4–
Leskeneläke	6/12	6/12	5/12	3/12	2/12
Lapseneläkkeet	-	4/12	7/12	9/12	10/12
Yhteensä	6/12	10/12	12/12	12/12	12/12

Leskeneläkkeessä otetaan pienentävänä huomioon lesken oma eläketulo. Tarkoituksena on mitoittaa lesken toimeentulo vastaamaan edunjättäjän kuolemaa edeltänyttä tasoa. Jos leski on jo eläkkeellä, käytetään lesken saamaa työeläkettä. Jos leski ei ole eläkkeellä tai hän on osa-aikaeläkkeellä, hänen työeläkkeenään pidetään eläkettä, jonka hän saisi, jos olisi tullut työkyvyttömäksi edunjättäjän kuolinhetkellä. Kun leski alkaa saada omaa eläkettä, leskeneläke lasketaan uudelleen oikean eläkkeen mukaan.

Leskeneläke pienenee täydestä määrästä, jos lesken omat työeläkkeet ylittävät eläkkeen vähentämisen perusteen. Se on edunjättäjän työeläkkeen suuruinen, kuitenkin vähintään 365,04 ja enintään 730,25 euroa kuukaudessa vuonna 2008.

Vähennetty leskeneläke lasketaan seuraavan kaavan mukaisesti:

$$\begin{aligned} \text{Vähennetty leskeneläke} &= 6/12 \times \text{edunjättäjän eläke} - 0,5 \times \text{ylite} \\ \text{Ylite} &= \text{lesken oma eläke} - \text{eläkkeen vähennyksen peruste} \end{aligned}$$

Myös leskeneläkkeeseen sovelletaan vuodesta 2010 alkaen elinaikakerrointa, kun leskeneläkettä vähennetään leskentulojen vuoksi.



## 3 Kansaneläke

### 3.1 Kansaneläkkeen määräytyminen

Kansaneläkettä voidaan maksaa vanhuus-, työkyvyttömyys-, työttömyys- ja perhe-eläkkeenä. Kansaneläke määräytyy kaikissa näissä tapauksissa samalla tavalla. Kansaneläkkeen määrä riippuu eläkkeensaajan ansioeläketuloista, perhesuhteista ja asumisajasta Suomessa.

Vuoden 2008 alusta tuli voimaan kansaneläkelain kokonaisuudistus, jonka yhteydessä luovuttiin kuntien kalleusryhmistä. Kansaneläkkeisiin tehtiin samassa yhteydessä 20 euron kuukausikorotus<sup>1</sup>. Eläkkeensaajien asumistuen tarkistusrajaa korotettiin samalla väliaikaisesti. Henkilön asuinkunta ei siten vuoden 2008 alusta enää vaikuta kyseisten etuuksien määrään. Tämän johdosta toiseen kuntaryhmään kuuluneissa kunnissa asuvien henkilöiden täyden kansaneläkkeen määrä nousee tasokorotuksen lisäksi noin 20 euroa kuukaudessa.

Kansaneläke pienenee ansioeläketulojen kasvaessa siten, että täydestä kansaneläkkeestä vähennetään puolet ansioeläkkeestä. Kansaneläkkeen täysi määrä vuonna 2008 on yksin elävälle henkilölle 558,46 e/kk ja avo- tai avioliitossa asuvalle 495,35 e/kk. Kansaneläke alkaa pienentyä kuitenkin vasta, kun ansiotulot ylittävät rajatulon, joka on 591 e/v (49,29 e/kk) vuonna 2008. Pienimmän maksettavan eläkkeen määrä puolittui vuoden 2008 alusta ja on 5,93 euroa.

Kuntakalleusryhmittymisen poistumisen ja tasokorotuksien sekä indeksitarkistuksen takia kansaneläke korottui toisessa kuntaryhmässä vuonna 2007 asuvalta yksinäiseltä henkilöltä noin 55 e/kk. Ensimmäisessä kuntaryhmässä kansaneläkkeen korotus oli yli 33 e/kk. Hallituksen esityksen 95/2007 mukaan nettotulo nousisi arviolta 900 000 eläkkeensaajalta.

Kansaneläkejärjestelmässä vanhuuseläkkeen ikäraja on 65 vuotta. Varhennetun vanhuuseläkkeen voi saada 62-vuotiaana, jolloin varhennusvähennys on 0,4 prosenttia kuukautta kohti. Jos vanhuuseläkkeen haluaa lykätä alkamaan myöhemmin kuin 65 vuoden iän täyttämistä seuraavan kuukauden alusta, eläkettä korotetaan 0,6 prosenttia kuukautta kohti.

Kansaneläkkeen laskentakaava:

$$\text{Täysi kansaneläke} = 0,5 \times (\text{muut eläketulot} - \text{alempi rajatulo})$$

Kansaneläkejärjestelmän etuuksia tarkistetaan vuosittain kansaneläkeindeksillä. Vuonna 2008 kansaneläkeindeksi on 1436, kun se vuonna 2007 oli 1401. Nousua on siis noin 2,5 prosenttia ja indeksikorotuksen osuus kansaneläkkeen noususta on 13,61 euroa ensimmäisessä kuntaryhmässä.

Kansaneläkeindeksi määrätään vuosittain elinkustannusindeksin perusteella. Kansaneläkeindeksin pisteluku seuraavalle vuodelle lasketaan jakamalla kuluvan vuoden kolmannen neljänneksen kuukausien (heinä-, elo- ja syyskuun) elinkustannusindeksin pistelukujen kokonaislukuna ilmoitettu keskiarvo luvulla 1,16. Kansaneläkelaitos vahvistaa seuraavan kalenterivuoden kansaneläkeindeksin pisteluvun kunkin vuoden lokakuun loppuun mennessä.

1 Tasokorotus koskee kansaneläkettä, leskeneläkettä, pitkäaikaistyöttömien eläketukea, maahanmuuttajien erityistukea ja ylimääräistä rintamalisää.

Vuonna 2008 kansaneläkkeen indeksikorotus on poikkeuksellisesti korkeampi kuin työeläkeindeksin korotus. Poikkeuksellinen tilanne johtuu siitä, että indeksilukujen määrittelykaudelle ei jaksottunut yhtään voimassa olleen tulopoliittisen sopimuksen palkankorotusta.

**Taulukko 2.** Täysi kansaneläke (e/kk) vuonna 2008.

	Täysi kansaneläke	Työeläke, jolla ei saa kansaneläkettä
Yksinäinen	558,46	1 154,30
Avo- tai avioliitossa	495,35	1 028,13

Lakisääteiset työeläkkeet sekä työnantajan järjestämät vapaaehtoiset eläkejärjestelyt pienentävät kansaneläkettä. Työeläkkeen varhennettu vanhuuseläke otetaan tulona huomioon lisätynä varhennusvähennyksellä. Maatalousyrittäjien luopumistukeen sisältyvä MYEL-osa on työeläkettä ja otetaan tulona huomioon. Tulona otetaan huomioon myös tapaturmavakuutus-, liikennevakuutus- ja sotilasvammalain mukaiset korvaukset.

Työeläkkeestä ei oteta tuloksi seuraavia osia:

- työeläkkeen lapsikorotus
- työeläkkeen kuntoutuskorotus
- 63 ikävuoden jälkeen vuoden 2005 lain mukaan 4,5 prosentilla työnteosta karttunut työeläkkeen osa
- opiskelun ja alle 3-vuotiaan lapsen hoidon ajalta karttunut osa (VEKL)
- työkyvyttömyyseläkkeeseen viiden vuoden jälkeen maksettava korotus
- työeläkkeen lykkäyskorotus

Kansaneläkejärjestelmän leskeneläkkeessä lesken tulona otetaan huomioon työeläkejärjestelmän perhe-eläkkeen koko maksettava määrä. Myös perhe-eläkkeeseen sisältyvä edunjättäjän 63–67-vuotiaana ansaitsema 4,5 prosentin karttuma siis pienentää kansaneläkettä.

Ulkomailta maksettavat eläkkeet ja korvaukset pienentävät tietyin edellytyksin kansaneläkettä. Kansaneläkettä eivät kuitenkaan pienennä EU/ETA-maista saadut, henkilön omaan vakuutusajankautensa perustuvat työ- ja kansaneläkettä vastaavat EU:n sosiaaliturva-asetuksen 1408/71 piiriin kuuluvat lakisääteiset eläkkeet. Kansaneläkkeessä otetaan huomioon vain puolison vakuutuskausiin perustuvat eläkkeet, sosiaaliturvasopimusmaista saadut omat ja puolison vakuutuskausiin perustuvat eläkkeet sekä EU/ETA-maiden lisäeläkkeistä ne, jotka eivät kuulu asetuksen 1408/71 piiriin.

Kansaneläkelaitos laskee kansaneläkkeen määrän käyttäen vuositasoisia euromääriä. Työeläkkeen määrä kuukaudessa kerrotaan kahdellatoista ja pyöristetään lähimpään euroon. Rajatulot ovat laskennassa vuositasoisina. Lopullinen kansaneläke maksetaan kuukausitasoiseksi muunnettuna lähimpään senttiin pyöristettynä.

### 3.2 Kansaneläkkeen suhteuttaminen asumisaikaan

Kansaneläkettä voi saada Suomessa asuva Suomen kansalainen, jos hän on 16 vuotta täytettyään asunut Suomessa vähintään kolmen vuoden ajan. Suomeen muuttaneella henkilöllä on oikeus kansaneläkkeeseen kolme vuotta 16 ikävuoden täyttämisen jälkeen.

Kansaneläkkeen suhteuttamista muutettiin vuoden 2008 alusta, jolloin se yhdenmukaistettiin eri eläkelajeissa. 1.1.2008 tai myöhemmin myönnettävä vanhuuseläke tai työkyvyttömyyseläke suhteutetaan Suomessa asuttuun aikaan, jos vanhuuseläkkeen hakija ei ole asunut Suomessa vähintään 80 prosenttia 16 vuoden iän täyttämisen ja eläkkeen alkamisen välisestä ajasta. Vanhuuseläkkeestä ja pitkäaikaistyöttömien eläketuesta poistettiin 40 vuoden sääntö<sup>2</sup>.

### 3.3 Eläkkeensaajan asumistuki

Vuoden 2008 alusta tulee voimaan uusi laki eläkkeensaajan asumistuesta. Se poistaa eläkkeensaajalta oikeuden vähentää kulutusluottojen korot tuloistaan. Muutoksen takia asumistuki pienentyy tai jopa loppuu kokonaan monilta eläkeläisiltä. Aikaisemmin eläketukea saaneilta kulutusluottojen korkojen vähennysoikeus poistuu vähitellen viidessä vuodessa. Eläkkeensaajien asumistukeen hyväksyttävien asumismenojen enimmäismääriä korotetaan 2,8 prosenttia, joka vastaa asumiskustannusten keskimääräistä nousua.

Eläkkeensaajien asumistukea voivat hakea pienituloiset 65 vuotta täyttäneet henkilöt tai alle 65-vuotiaat eläkkeensaajat, jotka asuvat pysyvästi Suomessa vuokra- tai omistusasunnoissa. Jos molemmat puoliset saavat asumistukeen oikeuttavia eläkkeitä tai ovat täyttäneet 65 vuotta, he hakevat asumistuen yhteisesti kummallekin ja tuki maksetaan heille puoliksi.

Eläkkeensaajien asumistukea ei makseta osatyökyvyttömyyseläkkeen tai osa-aikaeläkkeen saajille, eikä alle 65-vuotiaana varhennettua Kelan vanhuuseläkettä tai työeläkelakien mukaista vanhuuseläkettä saaville. Asumistuen maksaminen jatkuu kuitenkin, kun työkyvyttömyys- tai työttömyyseläke muuttuu työeläkelakien mukaiseksi vanhuuseläkkeeksi ennen 65 vuoden ikää.

Asumistukea voidaan maksaa, jos hakijalla on asumiskustannuksia vähintään 626 euroa vuodessa. Pienin maksettava asumistuki on 5,93 euroa kuukaudessa. Eläkkeensaajien asumistuki on 85 prosenttia hyväksyttävistä asumismenoista, jotka ylittävät omavastuusuuden. Perusomavastuu on 542,10 euroa vuodessa. Sen lisäksi voi tulla lisäomavastuu hakijan ja hänen puolisonsa tulojen perusteella. Lisäomavastuu on 40 prosenttia siitä tulojen osasta, joka ylittää tulorajat. Eläkkeensaajien asumistuen suuruuteen vaikuttavat lähes kaikki omat ja puolison jatkuvasti saamat tulot. Asumistukea ei suhteuteta asumisaikaan.

Asumistuen laskentakaava:

$$0,85 \times (\text{hyväksytyt asumiskustannukset} - \text{omavastuut})$$

Asuinkunnan perusteella määräytyviä asumiskustannusten enimmäismääriä korotetaan 20 prosentilla, jos asumistuen saajan luona asuu 1–2 alle 16-vuotiasta lasta ja 40 prosentilla, jos hänen luonaan asuu vähintään kolme lasta (taulukko 3).

2 1.1.2008 maksussa olevissa vanhuuseläkkeissä suhteutus säilyy edelleen 40 vuoden säännön mukaisena, vaikka eläkettä muusta syystä tarkistetaan 1.1.2008 tai myöhemmin. Silloin asumisaika Suomessa 16 ja 65 ikävuoden välillä pyöristetään alaspäin täysiin kuukausiin ja jaetaan 40 vuodella. Kerrotaan kansaneläke saadulla suhteutuskertoimella.

**Taulukko 3. Asumiskustannusten enimmäismäärät (e/v).**

	I kuntaryhmä	II kuntaryhmä	III kuntaryhmä
Lapseton	6 043	5 557	4 875
1–2 lasta	7 252	6 668	5 850
3– lasta	8 460	7 780	6 825

**Kuntaryhmä I:** Espoo, Helsinki, Kauniainen ja Vantaa.

**Kuntaryhmä II:** Hyvinkää, Hämeenlinna, Joensuu, Jyväskylä, Järvenpää, Kerava, Kirkkonummi, Kouvola, Kuopio, Lahti, Lappeenranta, Lohja, Nurmijärvi, Oulu, Pori, Porvoo, Raisio, Riihimäki, Rovaniemi, Seinäjoki, Sipoo, Tampere, Turku, Tuusula, Vaasa ja Vihti.

**Kuntaryhmä III:** muut kunnat.

**Taulukko 4. Lisäomavastuun tulorajat.**

	e/v	e/kk
Yksinäinen	7 705	642,08
Puoliso, jolla ei oikeutta asumistukeen	11 294	941,16
Puoliso, jolla oikeus asumistukeen	12 376	1031,33

**Taulukko 5. Enimmäismääräinen asumistuki (e/kk).**

	I kuntaryhmä	II kuntaryhmä	III kuntaryhmä
Lapseton	389,65	355,22	306,91
1–2 lasta	475,28	433,92	375,98
3– lasta	560,85	512,68	445,04

### 3.4 Muut lisät

Alla olevassa taulukossa on eläkkeensaajan hoitotuen, lapsikorotuksen, rintamalisän ja ylimääräisen rintamalisän määrät vuonna 2008. Eläkkeensaajien hoitotuki on omassa vammaistukilaissa vuoden 2008 alusta, ja siitä korvataan sairaan ja vammaisen eläkkeensaajan kotona asumisen kuluja ja erityiskustannuksia. Vammaisetuuksia ovat alle 16-vuotiaan vammaistuki, 16 vuotta täyttäneen vammaistuki sekä eläkettä saavan hoitotuki.

Eläkkeensaaja voi saada hoitotukea, korotettua hoitotukea tai erityishoitotukea avuntarpeen, ohjauksen ja valvonnan tarpeen sekä erityiskustannusten määrän perusteella. Kela myöntää lapsikorotusta eläkkeensaajille alle 16-vuotiaista lapsista. Sotaveteraanit voivat saada rintamalisää ja ylimääräistä rintamalisää.

**Taulukko 6. Muiden lisien määriä vuonna 2008.**

Asumisaikaan suhteutettavat eläkkeensaajan vammaisetuudet	Asumisaikaan suhteuttamattomana maksettavat eläke-etuuden osat
Perushoitotuki 54,80	Lapsikorotus 19,48
Korotettu hoitotuki 136,43	Rintamalisä 43,63
Ylin hoitotuki 288,49	Ylimääräinen rintamalisä 25–45 % 90,22 euroa ylittävästä kansaneläkkeen määrästä (vähintään 5,59 e, enintään 210,71)

## 3.5 Perhe-eläke

### 3.5.1 Leskeneläke

Perhe-eläkkeistä säädettiin aikaisemmin omassa laissaan, mutta vuoden 2008 alusta kansaneläkelakiin on yhdistetty myös Kelan maksamat perhe-eläkkeet. Perhe-eläkettä saa vain alle 65-vuotias leski. Leskeneläkettä maksetaan vain silloin, kun leski ja edunjättäjä olivat avioliitossa ja he olivat menneet naimisiin ennen kuin edunjättäjä oli täyttänyt 65 vuotta. Avopuolison kuoleman jälkeen leski ei voi saada leskeneläkettä, mutta avopuolison lapset voivat saada Kelasta lapseneläkettä.

Leskeneläke muodostuu alku- ja jatkoeläkkeestä. Täysimääräisenä leskeneläke on täyden kansaneläkkeen suuruinen. Leskellä on oikeus alkueläkkeeseen kuuden kuukauden ajan puolison kuoleman jälkeen. Lesken alkueläke on 1.1.2008 alkaen vakiomääräinen. Ennen vuotta 2008 leskeksi jääneen alkueläkkeeseen kuuluu vakiomääräinen osa ja tulosidonnainen täydennysmäärä. Lesken tulot pienentävät täydennysmäärän tulosidonnaista osaa, kun ne ylittävät 591 euroa vuodessa.

Jos leskellä on huollettavanaan alle 18-vuotias lapsi, lesken jatkoeläke on vähintään perusmäärän (90,22 euroa) suuruinen ja lisäksi voidaan maksaa tuloista riippuen täydennysmäärää. Jos leskellä ei ole huollettavanaan alle 18-vuotiasta lasta, voidaan maksaa vain tuloista riippuvaa täydennysmäärää.

**Taulukko 7.** Leskeneläke 1.1.2008 alkaen.

<b>Alkueläke (6 kk)</b>	
Täysimääräisenä (= perusmäärä + täysi täydennysmäärä)	558,46
vähintään (lesken alkueläke)*	288,03
<b>Jatkoeläkkeen täydennysmäärä yksinäiselle</b>	468,24
<b>Jatkoeläkkeen täydennysmäärä naimisissa olevalle</b>	405,14

\* Jos jäänyt leskeksi vuonna 2008.

### 3.5.2 Lapseneläke

Lapseneläkettä maksetaan alle 18-vuotiaalle edunjättäjän omalle lapselle, ottolapselle tai lapselle, jonka elatuksesta edunjättäjä vastasi. Päätoimisesti opiskeleva 18–20-vuotias lapsi voi hakea Kelalta ns. koululaiseläkettä. Siihen kuuluu vain lapseneläkkeen perusmäärä. Jos lapsen molemmat vanhemmat tai huoltajat ovat kuolleet, lapseneläke maksetaan kummankin jälkeen erikseen (täysorpo).

Lapseneläkkeeseen kuuluu tuloista riippumaton perusmäärä sekä täydennysmäärää, jota maksetaan jos muut kuin Kelan maksamat perhe- tai huoltoeläkkeet ovat alle 209,55 euroa kuukaudessa. Lapseneläke on vähintään 5,93 €/kk.

Lapseneläkkeen laskentakaava:

$$\text{perusmäärä} + [\text{täysi täydennysmäärä} - 0,5 \times (\text{muut perhe-eläkkeet} - \text{rajatulo})]$$

**Taulukko 8.** *Lapseneläke 1.1.2008 alkaen (e/kk).*

Perusmäärä	53,00
Lapsen täydennysmäärä	80,16
Täysi lapseneläke	133,16
Rajatulo = tulo, jolla saa täyden eläkkeen	49,00

### 3.6 Eläkettä vastaavat etuudet

Vuosina 1941–1947 syntyneille ja vuoden 2004 lopussa pitkäaikaistyöttöminä olleille voidaan tietyin edellytyksin myöntää niin sanottua eläketukea. Eläketuki koostuu työeläkeosuudesta ja kansaneläkeosuudesta, jotka määräytyvät kuten kansaneläkkeessä yleensäkin. Eläketukeen oikeutetuille kuuluu vanhuuseläke 62 vuoden iän täyttämistä seuraavan kuukauden alusta ilman varhennusvähennystä.

Kela alkoi maksaa maahanmuuttajan erityistukea lokakuusta 2003. Sitä voi saada 65 vuotta täyttänyt tai työkyvytön työikäinen maahanmuuttaja. Tuen saadakseen henkilön on täytynyt asua Suomessa vähintään viisi vuotta, mutta Suomen kansalaisuutta ei vaadita. Täysi erityistuki on määrältään sama kuin täysi kansaneläke. Sen määrään vaikuttavat maahanmuuttajan tai hänen puolisonsa tulot ja omaisuus.

## 4 Verotus

### 4.1 Verotettava tulo

Veronalaista tuloa ovat tietyin rajoituksin verovelvollisen rahana tai rahanarvoisena etuutena saamat tulot. Tuloista on oikeus vähentää niiden hankkimisesta tai säilyttämisestä johtuneet menot (luonnolliset vähennykset). Tulo jaetaan pääomatuloon ja ansiotuloon. Ansiotuloa on muu kuin pääomatuloksi määriteltävä tulo, esimerkiksi palkka ja eläke.

Sekä työeläke että kansaneläke ovat verotettavaa ansiotuloa. Verotonta tuloa ovat kuitenkin esimerkiksi kansaneläkkeen lapsikorotus, eläkkeensaajien hoitotuki, rintamalisä ja asumistuki.

Vapaaehtoiseen yksilölliseen eläkevakuutukseen perustuva eläke ja muu vakuutusasuoritus on veronalaista pääomatuloa vuoden 2005 alusta voimaan astuneen lain mukaan. Aikaisemmin vapaaehtoinen eläkevakuutus kuului ansiotuloverotuksen piiriin. Työnantajan järjestämä kollektiivinen lisäeläke ja kertamaksullinen eläke kuuluvat ansiotuloverotuksen piiriin.

### 4.2 Ansiotuloverotus

#### 4.2.1 Vähennykset ansiotuloverotuksessa

Puhdas ansiotulo lasketaan vähentämällä ansiotulosta tulon hankkimisesta ja säilyttämisestä aiheutuneet menot (luonnolliset vähennykset). Valtionverotuksen verotettava ansiotulo saadaan vähentämällä puhtaasta ansiotulosta valtionverotuksen vähennykset ja kunnallisverotuksen verotettava tulo vähentämällä puhtaasta ansiotulosta kunnallisverotuksen vähennykset.

Lisäksi verosta tehtäviä vähennyksiä ovat valtionverotuksen ansiotulovähennys, valtionverotuksen invalidivähennys, elatusvelvollisuusvähennys, kotitalousvähennys, alijäämähyvitys ja erityinen alijäämähyvitys.

Tässä on käsitelty vain muutamia eläkkeensaajan ja palkansaajan oleellisia vähennyksiä. Vähennyksistä on kerrottu lisää liitteessä 1.

<b>KUNTA</b>	<b>VALTIO</b>
ANSIOTULOT YHTEENSÄ	ANSIOTULOT YHTEENSÄ
– Tulonhankkimismenot	– Tulonhankkimismenot
PUHDAS ANSIOTULO	PUHDAS ANSIOTULO
– Pakolliset vakuutusmaksut	– Pakolliset vakuutusmaksut
Kollektiivisen lisäeläketurvan maksut	Kollektiivisen lisäeläketurvan maksut
Veronmaksukyvyyn alentumisvähennys	Veronmaksukyvyyn alentumisvähennys
Eläketulovähennys	Eläketulovähennys
Merityötulovähennys	Merityötulovähennys
Invalidivähennys	
Opintorahavähennys	
Ansiotulovähennys	
Perustulovähennys	
KV. VEROVUODEN ANSIOTULO	VV. VEROVUODEN ANSIOTULO
– Vanhat tappiot	– Vanhat tappiot
KV. VEROTETTAVA ANSIOTULO	VV. VEROTETTAVA ANSIOTULO

Eläketuloa saavan verovelvollisen puhtaasta ansiotulosta vähennetään kunnallisverotuksessa eläketulovähennys. Eläketulovähennys on vuonna 2008 yksinäiselle enintään 7 710 euroa tai tätä pienempi eläketulon määrä ja naimisissa olevalle enintään 6 670 euroa. Vähennys pienenee 70 prosentilla siltä osin, kun puhdas ansiotulo ylittää täyden eläketulovähennyksen määrän. Eläketulovähennys määräytyy kansaneläkkeen täyden määrän perusteella. Siten se nousee kansaneläkkeen indeksikorotusten ja tasokorotusten seurauksena.

Eläketulovähennyksen ansiosta yksinasuva ei maksa veroa alle 8 581 euron vuosieläkkeestä eikä naimisissa oleva alle 7 541 euron vuosieläkkeestä.

Vuoden 2008 alusta lähtien eläketulon verotusta kevennettiin huomattavasti palkkatuloon nähden korottamalla valtionverotuksen eläketulovähennystä. Vuonna 2007 täyden valtion eläketulovähennyksen määrän laskemiseksi käytettävä kerroin oli 2,22, joka korotettiin vuoden 2008 alusta 3,53:een. Samalla valtionverotuksen eläketulovähennyksen poistumaprosentti vähennettiin 70 prosentista 53 prosenttiin. Uudistuksen ansiosta eläketulon veroaste on kaikilla tulotasolla enintään palkansaajan veroasteen suuruinen, kun verrataan yksinäisen eläkkeensaajan ja 53 vuotta täyttäneen palkansaajan veroastetta.

**Taulukko 9.** *Eläketulovähennyksen täysi määrä sekä vuosituloraja, josta alkaen eläkkeensaaja alkaa maksaa veroa ja vuosituloraja, josta alkaen vähennystä ei saa enää lainkaan.*

	Täysi vähennys	Eläke, josta alkaen veroa	Eläke, josta ei enää vähennystä
Kunnallisverotus			
- Yksin asuva	7 710	8 581	18 725
- Eläkeläispuoliso	6 670	7 541	16 199
Valtionverotus	11 060	19 296	31 928

Ansiotulovähennys lasketaan veronalaisten palkkatulojen tai muusta toiselle suoritetusta työstä saatujen ansiotulojen sekä yhtymän osakkaan elinkeinotoiminnan tai maatalouden ansiotulo-osuuden perusteella, ei siis eläketuloista eikä työttömyyspäivärahoista.

Valtionverotuksen ansiotulovähennyksellä on toteutettu vuodesta 2006 alkaen sellaiset ansiotuloverotuksen kevennykset, jotka siihen asti toteutettiin kunnallisverotuksen ansiotulovähennystä kasvattamalla. Vuonna 2008 kunnallisverotuksen ansiotulovähennystä korotettiin ja valtionverotuksen ansiotulovähennys pysyi vuoden 2007 tasolla.

Kunnallisverotuksen ansiotulovähennys on 51 prosenttia tulojen 2 500 euroa ylittävältä osalta tulojen 7 230 euron määrään saakka ja sen ylittävältä osalta 28 prosenttia. Vähennyksen enimmäismäärä on kuitenkin 3 570 euroa. Verovelvollisen puhtaan ansiotulon ylittäessä 14 000 euroa vähennyksen määrä pienenee 4,5 prosentilla puhtaan ansiotulon 14 000 euroa ylittävältä osalta.

Valtionverotuksen ansiotulovähennys lasketaan samojen ansiotulojen perusteella kuin kunnallisverotuksen ansiotulovähennys. Valtionverotuksen ansiotulovähennys on 3,6 prosenttia ansiotulojen 2 500 euroa ylittävästä osasta. Vähennyksen enimmäismäärä on 400 euroa. Verovelvollisen puhtaan tulon ylittäessä 33 000 euroa vähennyksen määrä pienenee 0,9 prosentilla puhtaan ansiotulon 33 000 euroa ylittävältä osalta. Vähennys tehdään ennen alijäämähyvitystä ja erityistä alijäämähyvitystä. Jos valtion tulovero ei riitä, käyttämättä jäänyt osuus vähennetään verontarpeesta pidätysprosentin laskennan yhteydessä.



Kunnallisverotuksen ansiotulovähennys ulottuu noin 94 000 euron vuosituloihin ja valtionverotuksen ansiotulovähennys 78 000 euron vuosituloihin asti.

Kunnallisverotuksen ja valtionverotuksen invalidivähennyksen voi saada henkilö, jonka invalidiprosentti on vähintään 30 prosenttia. Invalidivähennys tehdään viran puolesta henkilöille, jotka saavat työkyvyttömyyseläkettä tai kuntoutustukea. Kunnallisverotuksen invalidivähennys myönnetään vain muista ansiotuloista kuin eläkkeestä. Sen suuruus on haitta-asteen suuruinen osa 440 eurosta. Valtionverotuksen invalidivähennys tehdään verosta, ja sen suuruus on haitta-asteen mukainen osa 115 eurosta.

#### 4.2.2 Valtionvero ja kunnallisvero

Valtiolle suoritetaan tuloveroa verotettavasta ansiotulosta progressiivisen tuloveroasteikon mukaan. Varallisuusverotuksesta luovuttiin vuoden 2006 alusta.

Vuonna 2008 valtion tuloveroasteikkoa muutettiin alentamalla kaikkia marginaaliveroprosentteja puolella prosenttiyksiköllä. Lisäksi tuloveroasteikkoon tehtiin 2 prosentin inflaatiotarkistus.

**Taulukko 10.** Valtion tuloveroasteikko vuonna 2008.

Verotettava tulo, euroa	Vero alarajan kohdalla, euroa	Vero alarajan ylittävästä tulon osasta, %
12 600–20 800	8	8,50
20 800–34 000	705	19,0
34 000–62 000	3 213	23,5
62 000–	9 793	31,5

Ansiotulosta suoritetaan kunnallisveroa kotikunnalle kunnan tuloveroprosentin perusteella. Kirkollisveron määrä lasketaan kunnallisverotuksessa verotettavasta ansiotulosta seurakunnan tuloveroprosentin mukaan. Myös sairaanhoitomaksu lasketaan kunnallisverotuksessa verotettavasta tulosta.

**Taulukko 11.** Kuntien ja kirkon tuloveroprosentit sekä sairausvakuutuksen sairaanhoitomaksu vuonna 2008.

	Kunnallisvero-%	Kirkollisvero-%
Helsinki	17,50	1,0
Espoo	17,50	1,0
Vantaa	18,50	1,0
Turku	18,00	1,0
Tampere	18,00	1,25
<b>Keskimäärin koko maa</b>	<b>18,55</b>	<b>1,33</b>
Palkansaajan sairaanhoitomaksu	1,24	
Eläkkeensaajan sairaanhoitomaksu	1,41	

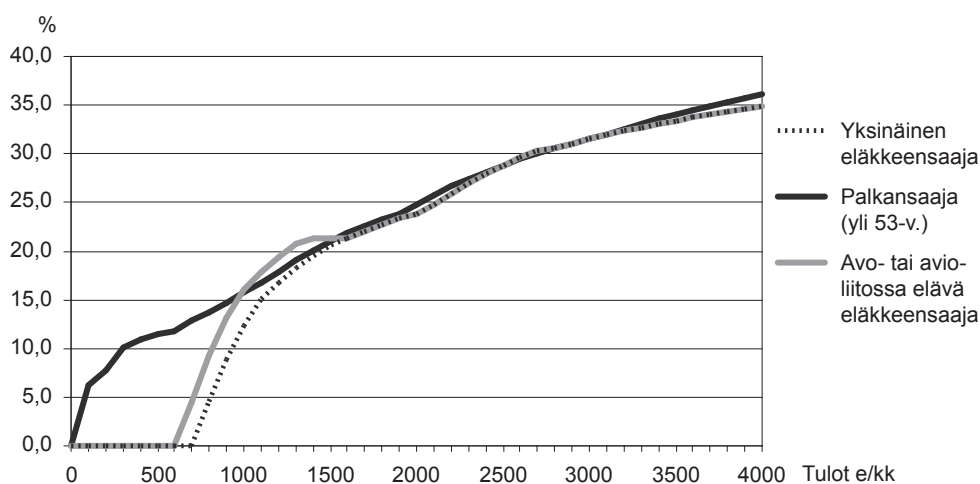
#### 4.2.3 Eläkkeensaajien ja palkansaajien verotus

Lakisäätteisten eläkkeiden verotus määräytyy pääosin samoin kuin muidenkin ansiotulojen verotus. Eläketulon ja palkkatulon vero- ja maksurasite eroavat kuitenkin erilaisten verovähennysten ja sosiaalivakuutusmaksujen takia.

Eläketulosta myönnetään eläketulovähennys ja joissain tapauksissa invalidivähennys. Palkansaaja saa puolestaan tulonhankkimisvähennyksen ja ansiotulovähennyksen sekä maksaa työeläkemaksua (4,1/5,2 prosenttia) ja työttömyysvakuutusmaksua (0,34 prosenttia) sekä sairausvakuutuksen päivärahamaksua (0,67 prosenttia), jotka ovat vähennyskelpoisia verotuksessa.

Seuraavissa kuvissa ja taulukoissa on verrattu palkansaajan ja eläkkeensaajan verotusta eri tulotasoilla. Vuoden 2008 alussa eläketulon verotusta kevennettiin niillä tulotasoilla, joilla se on ollut työtulojen verotusta kireämpää. Kevennys toteutettiin korottamalla valtionverotuksen eläketulovähennystä sekä muuttamalla hieman kunnallisverotuksen ansiotulovähennyksen määräytymistä.

**Kuvio 1.** Palkansaajan (yli 53-v.), yksinään elävän eläkkeensaajan sekä avo- tai avioliitossa elävän eläkeläisen verot ja maksut vuonna 2008, prosenttia tuloista. (Kuukausitulo on vuositulo/12).

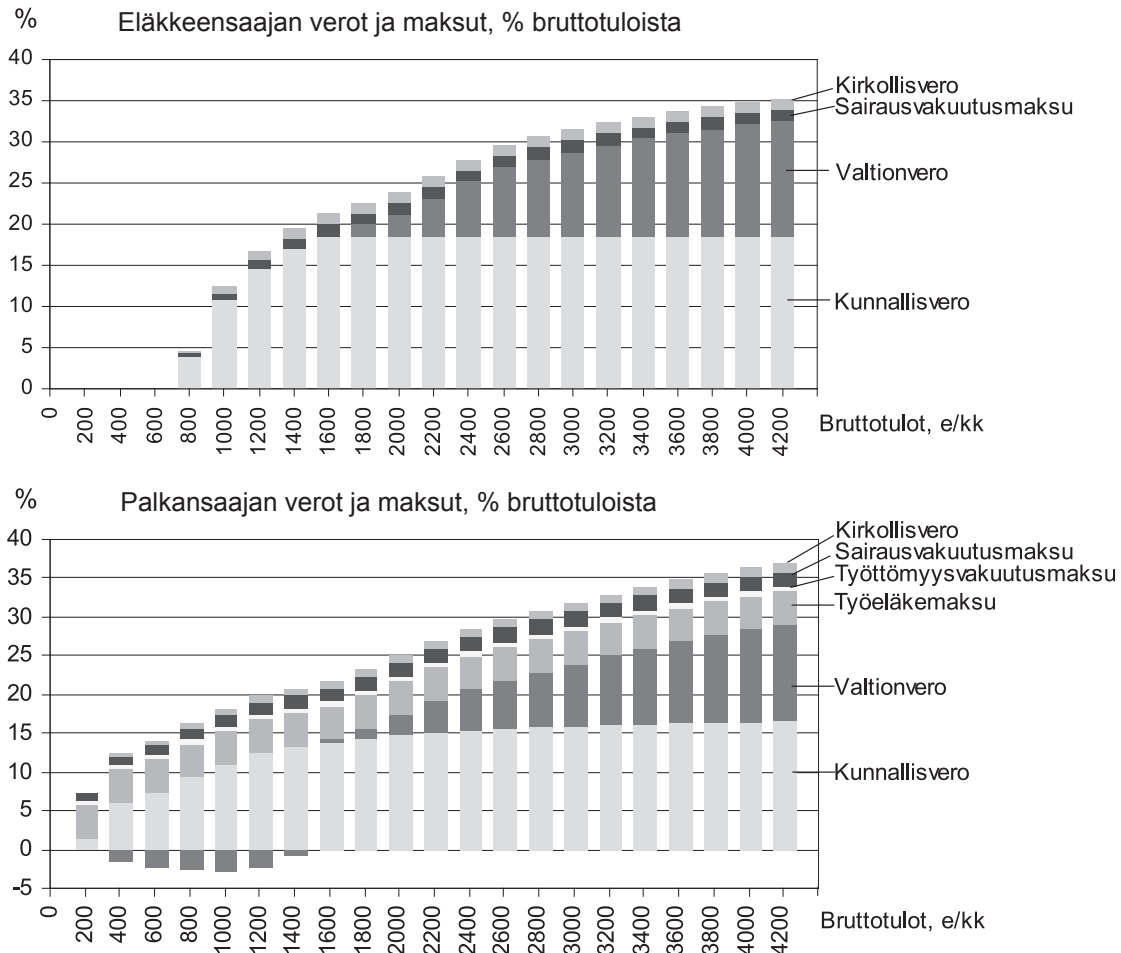


**Taulukko 12.** Verot ja maksut vuonna 2008, prosenttia tuloista.

Tulot e/kk (vuositulo/12)	Eläkkeensaaja, yksinäinen	Eläkkeensaaja, avo- tai avioliitossa	Palkansaaja, alle 53-v.	Palkansaaja, yli 53-v.
500	0	0	10,6	11,5
750	2,0	7,0	12,5	13,3
1 000	12,4	16,1	14,3	15,2
1 250	17,6	20,1	17,2	18,0
1 500	20,7	21,3	20,1	20,8
1 750	22,4	22,4	22,1	22,8
2 000	23,9	23,9	24,2	24,8
2 250	26,4	26,4	26,4	27,1
2 500	28,8	28,8	28,2	28,8
2 750	30,5	30,5	29,6	30,3
3 000	31,5	31,5	30,9	31,5
3 500	33,4	33,4	33,5	34,1
4 000	34,8	34,8	35,4	36,1
5 000	36,8	36,8	38,2	38,8
6 000	39,3	39,3	40,7	41,2
7 000	41,2	41,2	42,9	43,5
8 000	42,6	42,6	44,6	45,1

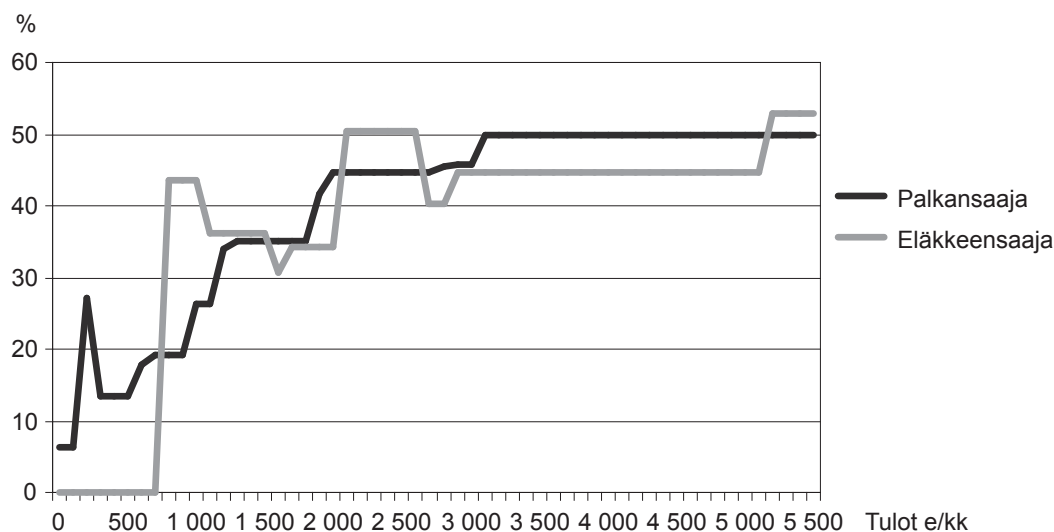
Kuviossa 2 on verrattu eläkkeensaajan ja palkansaajan (yli 53-v.) verotuksen ja maksujen rakennetta eri tulotasoilla. Palkansaajalla työeläkemaksu muodostaa varsinkin pienillä tuloilla merkittävän osan vero- ja maksuprosentista.

**Kuvio 2.** Eläkkeensaajan ja palkansaajan verojen ja maksujen rakenne eri tulotasoilla vuonna 2008, prosenttia bruttotuloista.



Pienituloisella palkansaajalla valtion tulovero ei riitä valtionverotuksen ansiotulovähennyksen tekemiseen, mikä näkyy tässä negatiivisena valtionverona. Osuus vähennetään verontarpeesta pidätysprosenttia laskettaessa, mutta muut verot lasketaan normaalista.

Kuviossa 3 on esitetty palkansaajan ja eläkkeensaajan tulonlisäyksestä veroihin ja maksuihin menevä osuus eri tulotasoilla. Eläketulovähennys pienenee nopeasti tulojen kasvaessa, joten eläkkeiden verotus kiristyy voimakkaasti 700–1 000 euron sekä 2000–2 600 kuukausituloilla. Tällä tulotasolla eläkkeensaaja maksaa tulonlisäyksestä veroa 43–50 prosenttia.

**Kuvio 3.** Palkansaajan ja eläkkeensaajan marginaaliveroaste vuonna 2008 eri tulotasoilla.

Eläkkeensaajan palkkatuloa verotetaan kuten mitä tahansa palkkatuloa. Muut ansiotulot pienentävät eläketulovähennystä: kun vähennys pienenee, veroprosentti kasvaa. Toisaalta varsinaisesta palkkatulosta saa tulonhankkimisvähennyksen sekä ansiotulovähennyksen. Työtömyysvakuutusmaksua ei peritä 65 vuotta täyttäneen saamasta palkasta eikä työeläkemaksua 68 vuotta täyttäneen saamasta palkasta.

Ulkomailla pysyvästi asuvien eli rajoitetusti verovelvollisten Suomesta saamia eläkkeitä alettiin vuodesta 2006 alkaen verottaa samalla tavalla kuin Suomessa asuvien eläkkeitä. Veroprosentti, vähennykset ja veroilmoitusmenettely ovat samat kuin Suomessa asuvilla. Aiemmin ulkomailla asuvien eläkkeistä perittiin 35 prosentin lähdevero. Ulkomaisen eläkkeensaajan kaikki verot, myös keskimääräisen kunnallisveroprosentin mukainen laskennallinen kunnallisvero, menevät valtiolle.

Joissain tilanteissa Suomen ja henkilön asuinvaltion välisen verosopimusten perusteella eläkettä ei veroteta lainkaan Suomessa, vaan ainoastaan eläkkeensaajan asuinvaltiossa.

Ulkomailta maksettava eläke on usein verotettu jo maassa, josta eläkettä maksetaan. Tällöin Suomessa ei määrätä eläkkeestä tuloveroa, mutta eläke korottaa Suomesta saadun tulon veroa. Joistain maista saatua eläkettä ei veroteta kyseisessä maassa ja silloin Suomi verottaa eläkkeen normaalisti.

Yksittäisestä maasta saadun eläkkeen verokohtelu selviää Suomen ja kyseisen maan välisestä verosopimuksesta, jotka tehdään kaksinkertaisen verotuksen estämiseksi. Suomella on sopimus yli 60 valtion kanssa. Ulkomaisesta eläkkeestä määrätään tavallisesti Suomessa vakuutetun sairaanhoitomaksu.

### 4.3 Pääomatuloverotus

Verotettavasta pääomatulosta maksetaan tuloveroa pääomatuloveroprosentin (28 prosenttia) mukaan. Myös vapaaehtoinen eläkevakuutus on kuulunut pääomatuloverotuksen piiriin vuoden 2005 alusta.

### 4.3.1 Vähennykset pääomatuloverotuksessa

PÄÄOMATULOT YHTEENSÄ
– Tulonhankkimismenot
PUHDAS PÄÄOMATULO
– Vapaaehtoisen yksilöllisen eläkevakuutuksen maksut
Metsävähennys
Metsätalouden pääomatulosta tehtävät muut vähennykset
Tulolähteiden tappiot
Asunto-, opinto- ja tulonhankkimisvelan korot
VEROVUODEN PÄÄOMATULO
– Vanhat tappiot
VEROTETTAVA PÄÄOMATULO

### 4.3.2 Vapaaehtoinen yksilöllinen eläkevakuutus

Vapaaehtoisten eläkevakuutusten verotus siirtyi ansiotuloverotuksesta pääomatuloverotuksen piiriin vuoden 2005 alusta. Vuonna 2005 maksuja sai vähentää ansiotuloista, jos vakuutus oli otettu ennen 6.5.2004. Vuoden 2006 alusta kaikki vapaaehtoisen yksilöllisen eläkevakuutuksen maksut vähennetään pääomatuloista, vaikka vakuutus olisi otettu ennen 6.5.2004.

Uuden eläkevakuutuksen (otettu 6.5.2004 tai sen jälkeen) perusteella maksettu eläke verotetaan kokonaisuudessaan pääomatulona. Vanhan eläkevakuutuksen (otettu ennen 6.5.2004) perusteella maksettavaa eläkettä verotetaan aikanaan sen mukaan, miten vähennyksetkin on tehty. Esimerkiksi se eläkkeen osa, joka on kertynyt ennen vuoden 2006 alkua maksetuista maksuista ja pääomalle kertyneestä tuotosta, verotetaan ansiotulona.

Vanhoissa vakuutuksissa noudatetaan aikaisempia eläkkeen alkamisikärajoja vuoden 2009 loppuun. Jos vakuutusehtoja ei ole tänä aikana muutettu, vakuutusmaksut eivät ole vähennyskelpoisia vuoden 2010 alusta, jos vanhuuseläkkeen alkamisikä on alle 62 vuotta. Työnantajan ottamiin vapaaehtoiisiin eläkevakuutuksiin ei liity siirtymäkautta, joten niiden verotukseen ei tullut muutoksia vuoden 2006 alusta.

Uusien säännösten mukaan oman vapaaehtoisen eläkevakuutuksen maksuja on oikeus vähentää pääomatulosta 5 000 euroa vuodessa. Jos työnantaja on ottanut verovelvolliselle tällaisen vakuutuksen, itse otetun vakuutuksen maksuja voi vähentää enintään 2 500 euroa. Vähennyskelpoisuuden edellytyksenä on, että vakuutus sopimuksen mukaan eläkettä aletaan maksaa aikaisintaan vakuutetun täytettyä 62 vuotta ja että vakuutusta ei voida ostaa takaisin aikaisemmin muilla perusteilla kuin vakuutetun vähintään vuoden kestäneen työttömyyden, pysyvän työkyvyttömyyden, puolison kuoleman tai avioeron perusteella.

Ennen lakiesityksen antamista eli ennen 6.5.2004 otettuihin eläkevakuutuksiin sovellettiin vanhoja säännöksiä vielä vuonna 2005. Vakuutusmaksut vähennettiin siis ansiotulosta ja eläke verotettiin ansiotulona. Vähennyksen enimmäismäärä oli 8 500 euroa vuodessa. Jos maksut olivat yli 2 500 euroa tai yli 10 prosenttia puhtaista ansiotuloista, ne sai vähentää vain jos vakuutusturva jäi alle 60 prosenttiin eläkepalkasta. Eläke oli nostettavissa vanhan sopimuksen mukaisessa eläkeiässä, joka voi olla 55, 58 tai 60 vuotta.

Työnantajan järjestämän lisäeläketurvan kautta saatua eläkettä verotetaan vastaisuudessakin ansiotulona. Jos työntekijä maksaa kollektiivisen lisäeläketurvan maksuja myös itse, saa hän vähentää maksamansa maksut eräin edellytyksin omassa verotuksessaan ansiotuloista.

Muusta kuin Euroopan talousalueeseen kuuluvassa valtiossa asuvasta tai siellä kiinteästä toimipaikasta toimivasta vakuutuslaitoksesta otetun vapaaehtoisen eläkevakuutuksen maksut eivät ole vähennyskelpoisia. Ulkomailta Suomeen muuttaneen henkilön maksamat tällaisen vakuutuksen maksut ovat kuitenkin vähennyskelpoisia hänen verotuksessaan muuttovuodelta ja kolmelta sitä seuraavalta vuodelta, jos maksut perustuvat vakuutukseen, joka on otettu vähintään yhtä vuotta ennen henkilön Suomeen muuttamista.

## 5 Kokonaiseläke

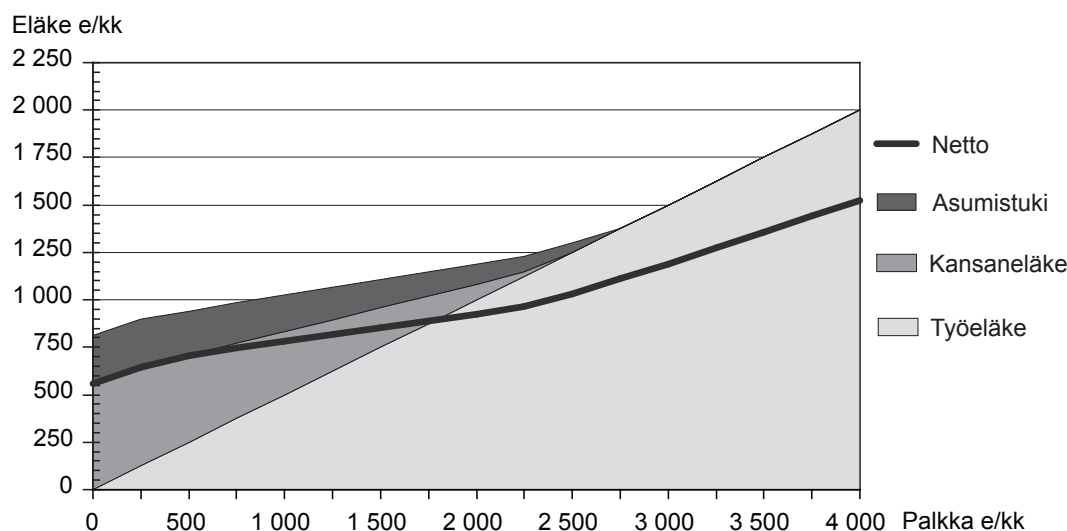
Kuten edellä on kuvattu, lakisääteinen eläketurva muodostuu työeläkkeestä ja asumiseen perustuvasta kansaneläkkeestä. Työtapaturmassa tai liikenteessä loukkaantuneelle voidaan maksaa myös niin sanottuja SOLITA-eläkkeitä.

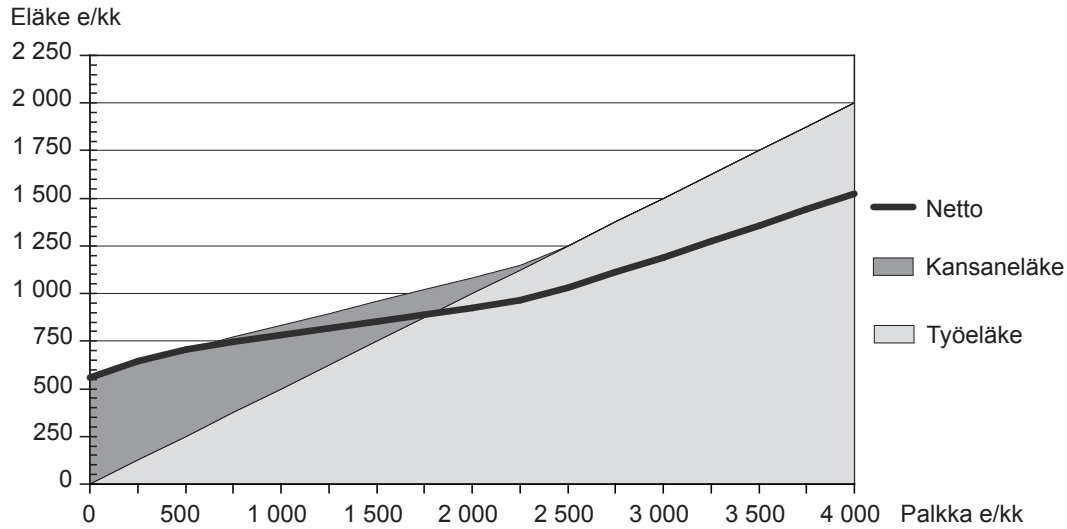
Työeläkkeen tarkoituksena on turvata työssäoloaikana saavutetun kulutustason kohtuullinen säilyminen eläkkeelle siirryttäessä ja eläkeaikana. Kansaneläkkeen tarkoituksena on taata vähimmäiseläke sellaiselle eläkkeensaajalle, jonka työeläke lyhyen työuran tai matalan ansiotason vuoksi jäänyt vähäiseksi tai jolla ei ole oikeutta työeläkkeeseen lainkaan.

Kuviossa 4 on esitetty työeläkkeen ja kansaneläkkeen muodostama eläkkeensaajan kokonaiseläke työuran aikaisen palkan mukaan. Eläkkeensaajalle voidaan myöntää myös tulovähenteistä asumistukea, joka on kuviossa mukana. Asumistuki on laskettu olettaen, että asumiskustannukset ovat 347 e/kk (arvio keskimääräisistä asumiskustannuksista vuonna 2008). Koska asumistuki ei ole automaattisesti kokonaiseläkkeeseen kuuluva osa, vaan riippuu myös asumiskustannuksista, on kuviossa 5 esitetty kokonaiseläke ilman asumistukea. Eläkkeensaajien asumistukea sai vuoden 2007 lopussa vajaat 171 000 henkilöä eli 13,8 prosenttia kaikista eläkkeensaajista. Pääosa heistä sai kansaneläkettä ja asui vuokra-asunnossa. Vuoden 2006 lopussa keskimääräinen asumistuki oli 150 euroa kuukaudessa.

Kuvioissa 4 ja 5 työeläke on 50 prosenttia palkasta ja kyseessä on yksinäinen eläkkeensaaja. Kansaneläke alkaa 65-vuotiaana. Kuvioissa ei ole otettu huomioon mahdollista 4,5 prosentin karttumaa tai muita työeläkkeen osia, joita kansaneläkkeessä ei oteta huomioon.

**Kuvio 4.** Työeläke, kansaneläke ja asumistuki vuonna 2008.



**Kuvio 5.** Kokonaiseläke vuonna 2008.

Seuraavilla esimerkeillä on kuvattu yksityisen puolen työntekijän työ- ja kansaneläkkeestä koostuvaa kokonaiseläkettä brutto- ja nettotasoisena.

Verotus on laskettu olettaen, että samaa kuukausituloa on saatu koko vuoden ajan. Verotuksessa kuntien tuloveroprosentiksi on oletettu keskimääräinen kunnallisveroprosentti 18,55 ja kirkollisveroprosentiksi keskimääräinen kirkollisveroprosentti 1,33. Sairausvakuutuksen sairaanhoitomaksu palkansaajalla on 1,24 prosenttia ja päivärahamaksu 0,67 prosenttia. Eläkkeensaajan sairaanhoitomaksu on 1,41 prosenttia. Palkansaajan työeläkemaksuksi on oletettu yli 53-vuotiaan maksu 5,2 prosenttia.

Asumistuen laskennassa asumiskustannuksiksi on oletettu 347 e/kk (arvio asumistukea saavien keskimääräisestä asumiskustannuksesta vuonna 2008).



**Esimerkki 1.**

Taulukossa on esitetty tilanne, jossa vanhuuseläke alkaa 65-vuotiaana vuonna 2008. Kahdelta vuodelta ansaittu 4,5 prosentin karttuma ei vähennä kansaneläkettä. Esimerkissä oletetaan, että 63 ikävuoden täyttämiseen mennessä karttunut työeläke on 50 prosenttia palkkatasosta, ja myös 4,5 prosentin karttuma on laskettu tästä samasta palkkatasosta. Palkassa on otettu huomioon yli 53-vuotiaan työeläkemaksu. 4,5 prosentin karttuma on laskettu olettaen, että palkasta on jo vähennetty työntekijän eläkemaksu.

Yksinäinen eläkkeensaaja.

Brutto- palkka (BP)	Netto- palkka (NP)	Työ- eläke	Työ- eläke 4,5 %	Kansan- eläke	Kokonaiseläke					
					Brutto	% BP:sta	Netto	% NP:sta	+ asumis- tuki	% NP:sta
0	0	0	0	558	558	...	558	...	815	...
250	226	125	23	521	668	267	668	295	916	405
500	443	250	45	458	753	151	737	166	955	216
750	650	375	68	396	838	112	785	121	975	150
1000	848	500	90	333	923	92	833	98	994	117
1250	1025	625	113	271	1008	81	881	86	1013	99
1500	1188	750	135	208	1093	73	930	78	1033	87
1750	1350	875	158	146	1178	67	984	73	1059	78
2000	1503	1000	180	83	1263	63	1038	69	1084	72
2250	1641	1125	203	21	1348	60	1093	67	1109	68
2500	1779	1250	225	0	1475	59	1174	66	1174	66
2750	1917	1375	248	0	1623	59	1275	66	1275	66
3000	2054	1500	270	0	1770	59	1371	67	1371	67
3250	2182	1625	293	0	1918	59	1468	67	1468	67
3500	2307	1750	315	0	2065	59	1564	68	1564	68
3750	2432	1875	338	0	2213	59	1637	67	1637	67
4000	2558	2000	360	0	2360	59	1710	67	1710	67
4250	2683	2125	383	0	2508	59	1783	66	1783	66
4500	2808	2250	405	0	2655	59	1856	66	1856	66
4750	2933	2375	428	0	2803	59	1944	66	1944	66
5000	3059	2500	450	0	2950	59	2027	66	2027	66
5250	3184	2625	473	0	3098	59	2108	66	2108	66
5500	3309	2750	495	0	3245	59	2190	66	2190	66
5750	3420	2875	518	0	3393	59	2271	66	2271	66
6000	3527	3000	540	0	3540	59	2353	67	2353	67
7000	3957	3500	630	0	4130	59	2678	68	2678	68
8000	4394	4000	720	0	4720	59	3004	68	3004	68
9000	4838	4500	810	0	5310	59	3318	69	3318	69
10000	5282	5000	900	0	5900	59	3597	68	3597	68

**Esimerkki 2.**

Esimerkissä työeläke on kansaneläkkeen alkamishetken tasossa ja siinä ovat mukana ne osat, jotka kansaneläkettä määrittäessä otetaan huomioon. Taulukko kuvaa vuonna 2008 alkavaa työkyvyttömyys- tai työttömyyseläkettä, tai sellaisen 65 vuotta täyttävän henkilön tilannetta, joka ei työskentele 63 ikävuoden täyttämisen jälkeen. Kansaneläke on varhentamaton kansaneläke 65-vuotiaana. Esimerkissä oletetaan, että työeläke on 50 prosenttia palkkatasosta.

Yksinäinen eläkkeensaaja.

Brutto-palkka (BP)	Netto-palkka (NP)	Työ-eläke	Kansaneläke	Kokonaiseläke					
				Brutto	% BP:sta	Netto	% NP:sta	+ asumis-tuki	% NP:sta
0	0	0	558	558	...	558	...	815	...
250	226	125	521	646	258	646	285	901	398
500	443	250	458	708	142	708	160	942	213
750	650	375	396	771	103	746	115	959	147
1000	848	500	333	833	83	782	92	973	115
1250	1025	625	271	896	72	817	80	988	96
1500	1188	750	208	958	64	853	72	1002	84
1750	1350	875	146	1021	58	888	66	1016	75
2000	1503	1000	83	1083	54	924	61	1030	69
2250	1641	1125	21	1146	51	964	59	1049	64
2500	1779	1250	0	1250	50	1030	58	1080	61
2750	1917	1375	0	1375	50	1110	58	1110	58
3000	2054	1500	0	1500	50	1190	58	1190	58
3250	2182	1625	0	1625	50	1276	58	1276	58
3500	2307	1750	0	1750	50	1358	59	1358	59
3750	2432	1875	0	1875	50	1440	59	1440	59
4000	2558	2000	0	2000	50	1523	60	1523	60
4250	2683	2125	0	2125	50	1593	59	1593	59
4500	2808	2250	0	2250	50	1655	59	1655	59
4750	2933	2375	0	2375	50	1717	59	1717	59
5000	3059	2500	0	2500	50	1780	58	1780	58
5250	3184	2625	0	2625	50	1842	58	1842	58
5500	3309	2750	0	2750	50	1913	58	1913	58
5750	3420	2875	0	2875	50	1985	58	1985	58
6000	3527	3000	0	3000	50	2054	58	2054	58
7000	3957	3500	0	3500	50	2330	59	2330	59
8000	4394	4000	0	4000	50	2606	59	2606	59
9000	4838	4500	0	4500	50	2883	60	2883	60
10000	5282	5000	0	5000	50	3159	60	3159	60

**Esimerkki 3.**

Eläke alkaa 63-vuotiaana. Ennen 65 vuoden täyttämistä otettuun kansaneläkkeeseen tehdään 0,4 prosentin varhennusvähennys jokaista varhennuskuukautta kohti, joten kahdelta vuodelta vähennys on yhteensä 9,6 prosenttia.

Brutto- palkka (BP)	Netto- palkka (NP)	Työ- eläke	Kansan- eläke	Kokonaiseläke					
				Brutto	% BP:sta	Netto	% NP:sta	+ asumis- tuki	% NP:sta
0	0	0	505	505	...	505	...	761	...
250	226	125	471	596	238	596	263	852	377
500	443	250	414	664	133	664	150	913	206
750	650	375	358	733	98	725	111	951	146
1000	842	500	301	801	80	764	91	966	115
1250	1020	625	245	870	70	802	79	982	96
1500	1185	750	188	938	63	841	71	997	84
1750	1350	875	132	1007	58	880	65	1013	75
2000	1503	1000	75	1075	54	919	61	1028	68
2250	1641	1125	19	1144	51	962	59	1048	64
2500	1779	1250	0	1250	50	1030	58	1080	61
2750	1917	1375	0	1375	50	1110	58	1110	58
3000	2054	1500	0	1500	50	1190	58	1190	58
3250	2182	1625	0	1625	50	1276	58	1276	58
3500	2307	1750	0	1750	50	1358	59	1358	59
3750	2432	1875	0	1875	50	1440	59	1440	59
4000	2558	2000	0	2000	50	1523	60	1523	60
4250	2683	2125	0	2125	50	1593	59	1593	59
4500	2808	2250	0	2250	50	1655	59	1655	59
4750	2933	2375	0	2375	50	1717	59	1717	59
5000	3059	2500	0	2500	50	1780	58	1780	58
5250	3184	2625	0	2625	50	1842	58	1842	58
5500	3309	2750	0	2750	50	1913	58	1913	58
5750	3420	2875	0	2875	50	1985	58	1985	58
6000	3527	3000	0	3000	50	2054	58	2054	58
7000	3957	3500	0	3500	50	2330	59	2330	59
8000	4394	4000	0	4000	50	2606	59	2606	59
9000	4838	4500	0	4500	50	2883	60	2883	60
10000	5282	5000	0	5000	50	3159	60	3159	60

**Esimerkki 4. Nettoeläkkeen muutos 2005–2008.**

Taulukossa on oletettu, että eläke on alkanut vuonna 2005, jonka jälkeen kansaneläkettä on korotettu kansaneläkeindeksiin ja työeläkettä työeläkeindeksiin mukaan. Indeksitarkistukset on tehty loppuvuoden eli tasokorotettuun kansaneläkkeeseen (ei siis keskimääräiseen).

Yksinäinen, 1. kuntaryhmässä asuva eläkkeensaaja

2005			Nettoeläke			Nettoeläkkeen muutos, %	
Työeläke/kk	Kansaneläke/kk	Nettoeläke/kk	2006	2007	2008	2005–2008	2007–2008
0	504	504	512	525	558	10,8	6,4
250	402	647	659	675	716	10,6	6,0
500	277	718	731	749	791	10,1	5,5
750	152	789	803	824	866	9,7	5,1
1000	27	859	875	897	944	9,9	5,3
1250	0	978	998	1020	1081	10,6	6,0
1500	0	1120	1149	1180	1256	12,1	6,5
1750	0	1278	1308	1348	1432	12,1	6,2
2000	0	1423	1458	1502	1595	12,0	6,2
2250	0	1569	1609	1656	1727	10,0	4,3
2500	0	1715	1760	1810	1859	8,4	2,7
2750	0	1857	1907	1961	2014	8,4	2,7
3000	0	1988	2044	2103	2160	8,7	2,7
3250	0	2119	2180	2245	2307	8,9	2,8
3500	0	2249	2317	2388	2454	9,1	2,8
3750	0	2380	2454	2530	2601	9,3	2,8
4000	0	2511	2590	2672	2748	9,4	2,8

Yksinäinen, 2. kuntaryhmässä asuva eläkkeensaaja

2005			Nettoeläke			Nettoeläkkeen muutos, %	
Työeläke/kk	Kansaneläke/kk	Nettoeläke/kk	2006	2007	2008	2005–2008	2007–2008
0	483	483	492	504	558	15,5	10,9
250	382	632	642	657	716	13,3	8,8
500	257	706	718	736	791	12,0	7,5
750	132	778	790	809	866	11,4	7,0
1000	0	844	859	878	944	11,8	7,5
1250	0	978	998	1020	1081	10,6	6,0
1500	0	1120	1149	1180	1256	12,1	6,5
1750	0	1278	1308	1348	1432	12,1	6,2
2000	0	1423	1458	1502	1595	12,0	6,2
2250	0	1569	1609	1656	1727	10,0	4,3
2500	0	1715	1760	1810	1859	8,4	2,7
2750	0	1857	1907	1961	2014	8,4	2,7
3000	0	1988	2044	2103	2160	8,7	2,7
3250	0	2119	2180	2245	2307	8,9	2,8
3500	0	2249	2317	2388	2454	9,1	2,8
3750	0	2380	2454	2530	2601	9,3	2,8
4000	0	2511	2590	2672	2748	9,4	2,8

## Lähteet

- Eduskunnan vastaus 108/2007 vp – HE 137/2007 vp. Hallituksen esitys laiksi sairausvakuutuksen sairaanhoitomaksun ja työnantajan kansaneläkemaksun maksuprosentista annetun lain 2 ja 3 §:n muuttamisesta.
- Eläkkeensaajien asumistukilaki 28.7.1978/591.  
<http://www.finlex.fi/fi/laki/ajantasa/1978/19780591?searchprosenttia5Btypeprosenttia5D=pika&searchprosenttia5Bpikaprosenttia5D=asumistuessa>
- HE 57/2007. Hallituksen esitys eduskunnalle vuoden 2008 tuloveroasteikkolaiksi ja eräiksi muiksi tuloveroperusteita koskeviksi muutoksiksi
- HE 95/2007. Hallituksen esitys Eduskunnalle kansaneläkkeen tasokorotusta koskevaksi lainsäädännöksi sekä eräiksi siihen liittyviksi laeiksi
- HE 62/2007 vp. Hallituksen esitys eduskunnalle valtion talousarvioksi vuodelle 2008.
- Kansaneläkelaitos. <http://www.kela.fi>
- Kansaneläkelaki 1956/347. <http://www.finlex.fi/fi/laki/ajantasa/1956/19560347>
- Kansaneläkelaki 568/2007. <http://www.finlex.fi/fi/laki/alkup/2007/20070568>
- Kelan tilastollinen vuosikirja 2006.
- Laki vammaisetuuksista 570/2007. <http://www.finlex.fi/fi/laki/ajantasa/2007/20070570>
- Ritola Suvi. Kokonaiseläke 2007. Työeläke, kansaneläke ja verotus. Eläketurvakeskuksen katsauksia 2007:1.
- Suomen eläkejärjestelmä (2007) Hietaniemi Marjukka & Ritola Suvi (toim.). Eläketurvakeskus. <http://www.etk.fi/page.asp?Section=11851>
- Sosiaali- ja terveystieteiden ministeriö. <http://www.stm.fi>
- Työeläkelakipalvelu – ohjeistot. Eläketurvakeskus.  
<http://tyoelakelakipalvelu.etk.fi/fi/soveltamisohje/>
- Verohallinto. <http://www.vero.fi>
- Veronmaksajat. <http://www.veronmaksajat.fi>
- Vuoden 2008 tuloveroasteikkolaki ja Laki tuloverolain muuttamisesta.  
[http://www.eduskunta.fi/faktatmp/utatmp/akxtmp/ev\\_84\\_2007\\_p.shtml](http://www.eduskunta.fi/faktatmp/utatmp/akxtmp/ev_84_2007_p.shtml)

## Liitteet

### Liite 1. Verovähennykset ansiotuloverotuksessa

#### **Ansiotulosta sekä valtion- että kunnallisverotuksessa tehtävät vähennykset**

##### *Tulonhankkimismenot:*

- Asunnon ja työpaikan väliset matkakustannukset 500 euroa ylittävältä osalta, kuitenkin enintään 7 000 euroa.
- Työmarkkinajärjestöjen jäsenmaksut ja työttömyyskassamaksut
- Muut tulonhankkimiskulut vain siltä osin kuin ne ylittävät edellä mainitun tulonhankkimisvähennyksen (mm. menot ammattikirjallisuudesta, työhuonekulut, työpukukustannukset)
- Tulonhankkimisvähennys 620 euroa kaikille palkkatuloa saaville
- Moottorisaha- ja metsurivähennys

#### **Puhtaasta ansiotulosta sekä valtion- että kunnallisverotuksessa tehtävät vähennykset**

##### *Pakolliset vakuutusmaksut*

Lakisääteinen työntekijän eläkemaksu (alle 53-v. 4,1 prosenttia ja 53-v ja yli 5,2 prosenttia)

Työttömyysvakuutusmaksu (0,34 prosenttia)

Sairausvakuutuksen päivärahamaksu (0,67 prosenttia)

##### *Kollektiivisen lisäeläketurvan maksut*

Eläkesäätiössä, eläkekassassa tai vakuutusyhtiössä kollektiivisesti järjestetystä lisäeläketurvasta verovelvollisen suorittamia maksuja 5 prosenttia palkasta, kuitenkin enintään 5 000 euroa vuodessa ja enintään työnantajan lisäeläketurvasta maksama määrä. Edellytyksenä on, että eläkettä aletaan vanhuuseläkkeenä maksaa aikaisintaan vakuutetun täytettyä 60 vuotta. Muusta kuin Euroopan talousalueeseen kuuluvassa valtiossa asuvasta tai siellä kiinteästä toimipaikasta toimivasta vakuutuslaitoksesta otetun vapaaehtoisen eläkevakuutuksen maksut eivät ole vähennyskelpoisia. Ulkomailta Suomeen muuttaneen henkilön, lukuun ottamatta henkilöä, joka on ollut Suomessa yleisesti verovelvollinen Suomeen muuttamista edeltäneiden viiden vuoden aikana, maksamat tällaisen vakuutuksen maksut ovat vähennyskelpoisia hänen verotuksessaan muuttovuodelta ja kolmelta sitä seuraavalta vuodelta, jos maksut perustuvat vakuutukseen, joka on otettu vähintään yhtä vuotta ennen henkilön Suomeen muuttamista.

##### *Veronmaksukyvyn alentumisvähennys*

Harkinnanvarainen vähennys, joka annetaan kun veronmaksukyky on olennaisesti alentunut esimerkiksi työttömyyden, sairauden tai elatusvelvollisuuden takia. Sairauden perusteella veronmaksukyvyn katsotaan alentuneen oleellisesti, jos henkilön ja hänen perheenjäsentensä yhteenlaskettujen sairauskulujen määrä on vähintään 700 euroa verovuonna ja samalla vähintään 10 prosenttia henkilön puhtaiden pääomatulojen ja ansiotulojen yhteismäärästä. Vähennys on enintään 1 400 euroa.

### **Puhtaasta ansiotulosta tehtävät vähennykset pelkästään valtionverotuksessa** *Valtionverotuksen merityötulovähennys*

Merityötulovähennys on 18 prosenttia merityötulosta, enintään 6 650 euroa.

#### *Valtionverotuksen eläketulovähennys*

Täyden eläketulovähennyksen määrä lasketaan siten, että luvulla 3,53 kerrotaan täyden kansaneläkkeen (yksinäinen) määrä, ja tästä vähennetään progressiivisen tuloveroasteikon alimman verotettavan tulon määrä ja jäännös pyöristetään seuraavaan täyteen kymmenen euron määrään. Eläketulovähennys ei voi olla eläketulon määrää suurempi. Eläketulovähennystä pienennetään 53 prosentilla määrästä, jolla puhdas ansiotulo ylittää täyden eläketulovähennyksen määrän. Aikaisemmin eläketulovähennyksessä käytettävä kerroin oli 2,22 ja vähennyksen poistumaprosentti 70 prosenttia.

Vuonna 2008 eläketulovähennys on enintään 11 060 euroa tai tätä pienempi eläketulon määrä. Jos puhtaan ansiotulon määrä on suurempi kuin 11 060 euroa, pienennetään eläketulovähennystä 53 prosentilla ylimenevästä osasta.

$$11\,060 - 0,53 \times (\text{puhtaat ansiotulot} - 11\,060)$$

### **Puhtaasta ansiotulosta tehtävät vähennykset pelkästään kunnallisverotuksessa**

#### *Kunnallisverotuksen eläketulovähennys*

Täyden eläketulovähennyksen määrä lasketaan siten, että luvulla 1,37 kerrotaan täyden kansaneläkkeen määrä (yksinäinen/puoliso), ja tästä vähennetään täyden perusvähennyksen määrä ja jäännös pyöristetään seuraavaan täyteen kymmenen euron määrään. Eläketulovähennys ei voi olla eläketulon määrää suurempi. Jos verovelvollisen puhdas ansiotulo ylittää täyden eläketulovähennyksen määrän, eläketulovähennystä pienennetään 70 prosentilla ylimenevän osan määrästä.

Eläketulovähennys on vuonna 2008 yksinäiselle enintään 7 710 euroa tai tätä pienempi eläketulon määrä ja naimisissa olevalle enintään 6 670 euroa.

$$\text{Yksinäisen eläketulovähennys: } 7\,710 - 0,7 \times (\text{puhdas ansiotulo} - 7\,710)$$

$$\text{Puolison eläketulovähennys: } 6\,670 - 0,7 \times (\text{puhdas ansiotulo} - 6\,670)$$

#### *Kunnallisverotuksen invalidivähennys*

Muusta puhtaasta ansiotulosta kuin eläketulosta vähennetään 440 euroa, kun haitta-aste on 100 prosenttia. Jos haitta-aste on pienempi, mutta kuitenkin vähintään 30 prosenttia, vähennyksenä myönnetään prosenttimäärän mukainen osuus 440 eurosta. Vähennys on kuitenkin vähintään sen suuruinen kuin mihin henkilöllä oli oikeus vuonna 1982.

Jos verovelvollinen on verovuonna saanut KELA:n työkyvyttömyyseläkettä, katsotaan hänen haitta-asteensa ilman eri selvitystä 100 prosentiksi, jos eläke on myönnetty täytenä, ja 50 prosentiksi, jos se on myönnetty osaeläkkeenä. Verovelvollinen säilyttää oikeutensa työky-

vyttömyyseläkkeen mukaiseen invalidivähennykseen senkin jälkeen, kun työkyvyttömyyseläke on muuttunut vanhuuseläkkeeksi.

#### *Kunnallisverotuksen merityötulovähennys*

30 prosenttia merityötulosta, enintään 11 350 euroa. Korotetaan 170 eurolla jokaista kuukautta kohden, jonka aikana alus ei käy Suomen satamassa tai rajojen sisäpuolella.

#### *Opintorahavähennys*

Enintään 2 300 euroa, kuitenkin enintään opintorahan määrä. Vähennystä pienennetään 50 prosentilla siitä määrästä, jolla puhtaan ansiotulon määrä ylittää vähennyksen täyden määrän.

#### *Kunnallisverotuksen ansiotulovähennys*

Ansiotulovähennys lasketaan veronalaisten palkkatulojen tai muusta toiselle suoritetusta työstä saatujen ansiotulojen sekä yhtymän osakkaan elinkeinotoiminnan tai maatalouden ansiotulo-osuuden perusteella, ei siis eläketuloista eikä työttömyyspäivärahoista.

Ansiotulovähennys on 51 prosenttia tulojen 2 500 euroa ylittävältä osalta tulojen 7 230 euron määrään saakka ja sen ylittävältä osalta 28 prosenttia. Vähennyksen enimmäismäärä on kuitenkin 3 570 euroa. Verovelvollisen puhtaan ansiotulon ylittäessä 14 000 euroa vähennyksen määrä pienenee 4,5 prosentilla puhtaan ansiotulon 14 000 euroa ylittävältä osalta.

*Kun puhdas ansiotulo < 14 000 euroa:*

$0,51 \times (\text{Ansiotulo} - 2\,500)$ , siitä tulon osasta, joka ei ylitä 7 230 euroa  
+  $0,28 \times (\text{Ansiotulo} - 7\,230)$  tulojen 7 230 euroa ylittävältä osalta, enintään 3 570

*Kun puhdas ansiotulo > 14 000 euroa:*

$3\,570 - 0,045 \times (\text{Puhdas ansiotulo} - 14\,000)$

#### *Perusvähennys*

Perusvähennys myönnetään kaikkien muiden vähennysten vähentämisen jälkeen. Jos puhdas ansiotulo edellä mainittujen vähennysten jälkeen ei ole yli 1 480 euroa, on siitä vähennettävä tämän tulon määrä. Jos puhtaan ansiotulon määrä ylittää täyden perusvähennyksen määrän, vähennystä pienennetään 20 prosentilla yli menevän tulon määrästä.

$= 1\,480 - 0,2 \times (\text{puhdas ansiotulo} - 1\,480)$

#### **Valtionverosta tehtävät vähennykset**

##### *Valtionverotuksen ansiotulovähennys*

Valtionverotuksen ansiotulovähennys lasketaan samojen ansiotulojen perusteella kuin kunnallisverotuksen ansiotulovähennys. Valtionverotuksen ansiotulovähennys on 3,6 prosenttia ansiotulojen 2 500 euroa ylittävästä osasta. Vähennyksen enimmäismäärä on 400 euroa. Verovelvollisen puhtaan tulon ylittäessä 33 000 euroa vähennyksen määrä pienenee 0,9 prosentilla puhtaan ansiotulon 33 000 euroa ylittävältä osalta. Vähennys tehdään ennen alijäämähyvitystä



ja erityistä alijäämähyvitystä. Jos valtion tulovero ei riitä, käyttämättä jäänyt osuus vähennetään verontarpeesta pidätysprosentin laskennan yhteydessä.

*Kun puhdas ansiotulo < 33 000 euroa:*

$0,036 \times (\text{Ansiotulo} - 2\,500)$

*Kun puhdas ansiotulo > 33 000 euroa:*

$0,036 \times (\text{Ansiotulo} - 2\,500) - 0,009 \times (\text{Puhdas ansiotulo} - 33\,000)$

### *Valtionverotuksen invalidivähennys*

Invalidivähennys lasketaan kertomalla 115 euroa invaliditeettiprosentilla (30–100 prosenttia). Jos verovelvollinen on verovuonna saanut pakolliseen eläketurvaan perustuvaa työkyvyttömyyseläkettä, katsotaan hänen haitta-asteensa ilman eri selvitystä 100 prosentiksi, jos eläke on myönnetty täytenä, ja 50 prosentiksi, jos se on myönnetty osaeläkkeenä. Verovelvollinen säilyttää oikeutensa työkyvyttömyyseläkkeen mukaiseen invalidivähennykseen senkin jälkeen, kun työkyvyttömyyseläke on muuttunut vanhuuseläkkeeksi.

### *Elatusvelvollisuusvähennys*

Elatusvelvollisuusvähennys on 1/8 maksetun elatusavun määrästä, enintään 80 e/lapsi.

### *Kotitalousvähennys*

Verovelvollinen saa vähentää kotitalous-, hoiva- tai hoitotyöstä sekä asunnon tai vapaa-ajan asunnon kunnossapito- tai perusparannustyöstä maksamansa työnantajan sosiaaliturvamaksun, pakollisen työeläkemaksun, tapaturma-, ryhmähenki- ja työttömyysvakuutusmaksut (ei kuitenkaan työntekijän osuutta) ja lisäksi 30 prosenttia maksamastaan palkasta. Ennakkoperintäre-kisterissä olevan työkorvauksesta on mahdollista vähentää 60 prosenttia. Kotitalousvähennys on enintään 2 300 euroa. Enimmäismäärään voi sisältyä kunnossapito- ja perusparannustyön perusteella myönnettävää vähennystä enintään 1 150 euroa. Omavastuu on 100 euroa. Vähennys tehdään ensisijaisesti valtion verosta ja jos se ei riitä, myös kunnallisverosta, sairausvakuutuksen sairaanhoitomaksusta ja kirkollisverosta näiden verojen suhteessa. Vähennys voidaan siirtää vähennettäväksi myös puolison verotuksessa, jos oma valtionvero ei riitä vähennyksen tekemiseen. Ansiotulosta menevästä verosta vähennys tehdään muiden vähennysten jälkeen ennen alijäämähyvitystä.

### *Alijäämähyvitys*

Jos pääomatuloja ei ole tai niitä on vähemmän kuin pääomatuloon kohdistuvia vähennyskel-poisia menoja, syntyy alijäämä. Pääomatuloveroprosentin (28 prosenttia) mukainen osuus alijäämästä voidaan vähentää ansiotuloverosta. Alijäämähyvityksen enimmäismäärä on 1 400 euroa. Lapsikorotus enimmäismäärään on 400 euroa, kahdesta tai useammasta lapsesta korotus on 800 euroa. Ensiasunnon koroista voidaan vähentää alijäämähyvityksenä kuitenkin 30 prosenttia.

*Erityinen alijäämähyvitys*

Pääomatulolajin alijäämää voi syntyä myös pääomatuloista vähennettävien vapaaehtoisten eläkevakuutusmaksujen perusteella. Jos vähennyskelpoisten vakuutusmaksujen yhteismäärä on suurempi kuin veronalaisten pääomatulojen yhteismäärä, 28 prosenttia yli menevästä osasta vähennetään ansiotulon verosta. Erityisen alijäämähyvityksen määrä ei sisälly alijäämähyvityksen enimmäismäärän laskentaan.

## Liite 2. Veroperusteita ja sosiaalivakuutusmaksuja.

*Liitetaulukko 1. Kunnallisverotuksen eläketulovähennyksen täysi määrä 1990–2008.*

	Eläketulovähennys			
	Yksinäinen		Puoliso	
	mk	e	mk	e
<b>1990</b>	27 900	4 692,44	22 200	3 733,77
<b>1991</b>	29 700	4 995,18	25 000	4 204,70
<b>1992</b>	30 900	5 197,01	26 000	4 372,89
<b>1993</b>	32 000	5 382,01	27 000	4 541,07
<b>1994</b>	32 000	5 382,01	27 000	4 541,07
<b>1995</b>	32 800	5 516,56	27 600	4 641,99
<b>1996</b>	32 900	5 533,38	27 700	4 658,81
<b>1997</b>	33 100	5 567,02	28 000	4 709,26
<b>1998</b>	33 800	5 684,75	28 600	4 810,17
<b>1999</b>	34 400	5 785,66	29 100	4 894,27
<b>2000</b>	34 900	5 869,76	29 500	4 961,54
<b>2001</b>	37 300	6 273,41	31 700	5 331,56
<b>2002</b>		6 540		5 580
<b>2003</b>		6 640		5 660
<b>2004</b>		6 690		5 710
<b>2005</b>		6 810		5 830
<b>2006</b>		6 950		5 960
<b>2007</b>		7 150		6 140
<b>2008</b>		7 710		6 670

*Liitetaulukko 2. Valtion tuloveroasteikon alaraja 1990–2008.*

	mk	e
<b>1990</b>	38 000	6 391
<b>1991</b>	40 000	6 728
<b>1992</b>	40 000	6 728
<b>1993</b>	40 000	6 728
<b>1994</b>	41 000	6 896
<b>1995</b>	42 000	7 064
<b>1996</b>	43 000	7 232
<b>1997</b>	45 000	7 568
<b>1998</b>	46 000	7 737
<b>1999</b>	47 000	7 905
<b>2000</b>	47 600	8 006
<b>2001</b>	66 000	11 100
<b>2002</b>		11 500
<b>2003</b>		11 600
<b>2004</b>		11 700
<b>2005</b>		12 000
<b>2006</b>		12 200
<b>2007</b>		12 400
<b>2008</b>		12 600

**Liitetaulukko 3.** Keskimääräinen kunnallisveroprosentti ja kirkollisveroprosentti 1991–2008.

	Keskim. kunnallisvero-%	Keskim. kirkollisvero-%
1991	16,62	1,28
1992	16,88	1,28
1993	17,20	1,3
1994	17,52	1,3
1995	17,53	1,3
1996	17,51	1,3
1997	17,43	1,3
1998	17,54	1,3
1999	17,62	1,3
2000	17,67	1,3
2001	17,67	1,3
2002	17,78	1,3
2003	18,03	1,3
2004	18,12	1,3
2005	18,29	1,33
2006	18,40	1,33
2007	18,46	1,33
2008	18,55	1,33

**Liitetaulukko 4.** Eläkkeensaajan ja palkansaajan kansaneläkevakuutusmaksu ja sairausvakuutusmaksu 1990–2008.

	Kansaneläke- vakuutusmaksu		Sairausvakuutusmaksu (2006 alkaen sairausvakuutuksen sairaanhoidtomaksu)			Sairaus- vakuutuksen päiväraha- maksu
	Eläkkeen- saaja	Palkan- saaja	Eläkkeen- saaja	Palkan- saaja	Korotus yli 80 000 mk osalta	Palkansaaja
1990	0	1,55	1,7	1,7		
1991	0	1,55	1,7	1,7	1	
1992	3,05	3,05	2,2	2,2	1,5	
1993	2,80	1,80	3,9	1,9	1,5	
1994	2,55	1,55	4,9	1,9	1,9	
1995	1,55	0,55	4,9	1,9	1,9	
1996			4,9	1,9	1,45	
1997			4,9	1,9	0,45	
1998			4,2	1,5	0,45	
1999			3,9	1,5		
2000			3,2	1,5		
2001			2,7	1,5		
2002			1,9	1,5		
2003			1,5	1,5		
2004			1,5	1,5		
2005			1,5	1,5		
2006			1,5	1,33		0,77
2007			1,45	1,28		0,75
2008			1,41	1,24		0,67

*Liitetaulukko 5. Palkansaajan työeläkemaksu ja työttömyysvakuutusmaksu 1993–2008.*

	Palkansaajan työeläkemaksu, %		Työttömyysvakuutusmaksu, %
	alle 53-v.	53→	
1993	3,0		0,20
1994	3,0		1,87
1995	4,0		1,87
1996	4,3		1,50
1997	4,5		1,50
1998	4,7		1,40
1999	4,7		1,35
2000	4,7		1,00
2001	4,5		0,70
2002	4,4		0,40
2003	4,6		0,20
2004	4,6		0,25
2005	4,6	5,8	0,50
2006	4,3	5,4	0,58
2007	4,3	5,4	0,58
2008	4,1	5,2	0,34

*Liitetaulukko 6. Kansaneläkeindeksi, TEL-puoliväli-indeksi, työeläkeindeksi ja palkkakerroin 1990–2007.*

	Kansaneläkeindeksi		TEL-puoliväli-indeksi (50/50)		Työeläkeindeksi (20/80)		Palkkakerroin	
	Piste-luku	Muutos-%	Piste-luku	Muutos-%	Piste-luku	Muutos-%	Piste-luku	Muutos-%
1990	1045	7,1	1481	6,8				
1991	1104	5,6	1595	7,7				
1992	1139	3,2	1682	5,5				
1993	1170	2,7	1688	0,4				
1994	1170	0,0	1688	0,0				
1995	1192	1,9	1712	1,4	1712			
1996	1195	0,3	1760	2,8	1737	1,5		
1997	1202	0,6	1791	1,8	1754	1,0		
1998	1223	1,7	1825	1,9	1783	1,7		
1999	1239	1,3	1868	2,4	1812	1,6		
2000	1253	1,1	1903	1,9	1838	1,4		
2001	1302	3,9	1981	4,1	1912	4,0		
2002	1333	2,4	2054	3,7	1968	2,9		
2003	1349	1,2	2103	2,4	2002	1,7		
2004	1357	0,6	2151	2,3	2028	1,3	1,000	
2005	1362	0,4	2191	1,9	2047	0,9	1,028	2,8
2006	1377	1,1	2246	2,5	2081	1,7	1,063	3,4
2007	1401	1,7	2311	2,9	2127	2,2	1,100	3,5
2008	1436	2,5	2363	2,3	2187	2,4	1,124	2,2

**Liitetaulukko 7.** Täyden kansaneläkkeen määrä, ansaintarajat ja kansaneläkkeen tasokorotukset 1996–2008.

	Täysi kansaneläke	Tulo (€/vuosi), jolla saa		Tasokorotus
		Täyden kansaneläkkeen	Pienimmän kansaneläkkeen	
1990	372,36	428,90		
1991	393,39	454,10		
1992	405,84	467,60		
1993	416,94	481,00		
1994	416,94	481,00		
1995	424,84	489,40		
1996	425,85	491,10	8 907,20	
1997	428,37	494,50	10 533,60	
1998	435,77	502,90	10 718,60	
1999	441,49	509,60	10 858,20	
2000	446,54	514,70	10 979,30	
2001	464,03	534,80	11 409,90	12,28 €/kk
2002	487,60	549	11 987	
2003	493,45	555	12 130	
2004	496,38	559	12 203	
2005	505,24	561	12 247	n. 7 €/kk
2006	515,86	567	12 553	5 €/kk
2007	524,85	577	12 895	
2008	558,46	591	13 851	20 €/kk

Taulukossa esitetyt luvut pätevät kalliimmassa (I) kuntaryhmässä asuvalle yksinäiselle henkilölle. Vuonna 1996 kansaneläke muuttui kokonaan eläketulovähenteiseksi. Tätä ennen kansaneläkkeessä oli kaikille maksettava pohjaosa ja eläketulovähenteinen lisäosa.





## Eläketurvakeskuksen ajankohtaiskatsaukset vuonna 2008

1/2008 Kokonaiseläke 2008. Työeläke, kansaneläke ja verotus



---

**Eläketurvakeskus**

00065 ELÄKETURVAKESKUS

Puhelin 010 7511

Faksi (09) 148 1172

**Pensionsskyddscentralen**

00065 PENSIONSSKYDDSCENTRALEN

Tfn 010 7511

Fax (09) 148 1172

**Finnish Centre for Pensions**

FI-00065 ELÄKETURVAKESKUS

Finland

Tel. +358 10 7511

Fax +358 9 148 1172

**[www.etk.fi](http://www.etk.fi)**