



Janne Salonen

Palkansaajien ansiot ja eläkkeet
Yksityisen ja julkisen sektorin palkansaajan
ansiokehitys 1964–2004

Eläketurvakeskuksen keskustelualoitteita
2009:3

Eläketurvakeskus • Pensionsmyndigheten

KESKUSTELUALOITTEITA

Janne Salonen

Palkansaajien ansiot ja eläkkeet
Yksityisen ja julkisen sektorin palkansaajan
ansiokehitys 1964–2004

Eläketurvakeskuksen keskustelualoitteita
2009:3

Eläketurvakeskus • Pensionsmyndigheten

KESKUSTELUALOITTEITA

Eläketurvakeskus

00065 ELÄKETURVAKESKUS

Puhelin 010 7511 • Faksi (09) 148 1172

Pensionsskyddscentralen

00065 PENSIONSSKYDDSCENTRALEN

Tfn 010 7511 • Fax (09) 148 1172

Finnish Centre for Pensions

FI-00065 Eläketurvakeskus Finland

Tel. +358 10 7511 • Fax +358 9 148 1172

Helsinki 2009

ISSN 1795-3103

LUKIJALLE

Tämä selvitys perustuu Eläketurvakeskuksessa aika ajoin päivitettävään ansiokehitysaineistoon, joka sisältää eräiden aineistoon valikoitujen ikäluokkien osalta kattavasti työuratiedot sekä lakisääteiset eläkkeet. Aineiston keruu aloitettiin 1970-luvulla työeläkeindeksien uudistamisen yhteydessä. Sittemmin sitä on päivitetty uusilla ikäluokilla ja tiedoilla. Tietojen keruu on onnistunut työeläkelaitosten myötävaikutuksella ja hyvällä yhteistyöllä.

Ansiokehitysaineiston päivittämiseen liittyvät suhteellisen vakiintuneet rutiinit mahdollistivat vuonna 2001 tehdyn eläkepalkkaselvityksen, joka oli yksi vuoden 2005 eläkeuudistuksen keskeisimpiä taustatöitä. Ilman ansiokehitysaineiston atk-ohjelmistoja se ei olisi silloisessa aikataulussa ollut mahdollista.

Tässä raportin tavoitteena on selvittää käytettävissä olevien ikäluokkien osalta työuraan ja eläkkeelle siirtymiseen liittyviä tekijöitä perusraportin tapaan. Osa tuloksista vahvistaa aikaisemmassa tutkimuksessa todettua, mutta osa on uutta ja tarkentavaa. Systemaattiset tarkastelut mm. ansioihin liittyen jäävät odottamaan.

Tässä selvityksessä käytettävä aineisto perustuu vuoden 2004 päivitykseen ja sitä ovat olleet ETK:ssa rakentamassa Tuula Kyyrä ja Jukka Lampi. Huomattavan määrän atk-työtä ovat tehneet TKP-Tiedon Kari Pohjanoksa sekä yhteyshenkilöt eläkelaitoksissa. Erityisesti haluan kiittää Kalle Eloa ja Arto Laesvuorta kärsivällisestä työstä aineiston parissa sekä arvokkaista keskusteluista. Risto Vaittinen ja Mikko Kautto ovat lukeneet raportin käsikirjoituksen ja tehneet siihen parannusehdotuksia.

Raporttiin jääneet virheet tai esitetyt mielipiteet eivät ole yllä mainittujen henkilöiden vastuulla. Niistä vastaa tekijä.

Helsingissä 28.4.2009

Janne Salonen

ABSTRAKTI

Julkaisussa tarkastellaan Eläketurvakeskuksen ansiokehitysaineiston ja eläkerekisterien pohjalta, minkälaisia työuria ja eläkkeitä vuosina 1905, ..., 1975 -syntyneille ikäluokille on toteutunut. Suomen oloissa ainutlaatuisella otosaineistolla on seurattu vuosina eläkevakuutettujen työ- ja palkkauria vuodesta 1964 vuoteen 2004. Lakisääteisen eläkejärjestelmän tiedot ovat käytettävissä vuodesta 1990 eteenpäin. Aluksi tarkastellaan ikäluokkakohtaisesti minkälaisia työsuhteita sekä työuria aineiston henkilöille on toteutunut. Ansiokehitystarkastelut ovat yleispiirteisiä, huomion ollessa iän suuntaisessa palkkakehityksessä sekä miesten ja naisten välisessä palkkaerossa. Erityisesti huomiota kiinnitetään työuran päättymiseen, toimeentulon muutokseen eläkkeelle siirryttäessä. Tuloksista nähdään, miten varhaiseläkejärjestelmät vaikuttavat työuran pituuteen. Tulojen muuttumista eläkkeelle siirryttäessä tarkastellaan usein erilaisten suhdelukujen avulla. Tässä tarkastelussa esitetään ns. omaeläkkeen tulosuhde, joka on jo jonkin aikaa ollut yli 60 prosenttia. Eläkkeensaajien tulonjakauma on tarkastellulla ajanjaksolla säilynyt hyvin tasaisena. Tämä selvitys vahvistaa sitä käsitystä, että lakisääteinen eläkejärjestelmä takaa kohtuullisen toimeentulon tason.

ABSTRACT

This publication examines the working careers and pensions realized in the age groups born between 1905 and 1975, based on the earnings development data and pension registers of the Finnish Centre for Pensions. The sample data, unique for Finnish conditions, has been used to monitor the work and wage histories of those covered by pension insurance between 1964 and 2004. The data of the statutory earnings-related pension scheme is available from 1990 onwards. The study begins by examining, per age group, what kind of employment contracts and work histories have been realized in the lives of the persons studied. Reviews of the earnings development are of a general nature, with a focus on wage development in relation to age and gender differences. Particular attention has been paid to the end of the working career and the change in income caused by the transfer to retirement. The results show how the systems of early retirement affect the length of a working career. The change in income as a result of retirement is often investigated based on various ratios. This study presents the income ratio of what is known as pension in one's own right, which has exceeded 60 per cent already for some time. The income distribution of the pension recipients during the period under review has remained very even. This clarification affirms the view that the statutory pension scheme guarantees a reasonable level of income.

SISÄLTÖ

1	Johdanto	9
2	Aineisto	10
	2.1 Ansio- ja työaikatiedot	11
	2.2 Eläketiedot	16
3	Työsuhteet.....	18
	3.1 Työsuhteiden lukumäärä	18
	3.2 Työsuhteiden ja työuran kesto	19
4	Ansiokehitys 1964–2004	26
	4.1 Ansiokehitys yleisesti	27
	4.2 Ansiokehitys iän mukaan	31
5	Eläke	35
	5.1 Työuran päättyminen.....	37
	5.2 Eläketaso	39
6	Tulonjako ja eläkkeensaajan toimeentulo	43
7	Päätelmiä.....	47
	Lähteet.....	50

1 Johdanto

Tässä raportissa selvitetään eräiden ikäluokkien osalta työskentelyaikaa ja palkkoja aina työuran alkuvaiheista eläkkeelle siirtymiseen. Käytettävissä olevat rekisteritiedot mahdollistavat yksilötasolla työuran palkkojen seuraamisen vuosilta 1963–2004, ja eläketietojen osalta vuosilta 1990–2006. Aineisto perustuu Eläketurvakeskuksen keräämään ansiokehitysaineistoon sekä eläkerekistereihin. Tässä selvityksen näkökulmaan sisältyvät palkkojen lisäksi yksityisen sekä julkisen sektorin työeläke ja kansaneläke, tarkastelun painopisteen ollessa yksityisen sektorin työeläketurvassa.

Ansiokehitysaineiston aikaisemmissa raporteissa ei ole tarkasteltu työuran päättymisen jälkeistä aikaa. Tässä yhteydessä on ollut mahdollista liittää lakisääteiset omaeläketiedot aineiston henkilöille kattavasti.

Eläketiedoilla saadaan uutta tietoa henkilöiden todellisesta työurasta ml. eläkkeelle siirtymisen. Tässä tutkimuksessa saadaan erityisesti vuosina 1940- ja 1945-syntyneiden ikäluokkien osalta ensimmäistä kertaa tarkka käsitys työurasta ja eläkeajasta eläkejärjestelmän takaaman toimeentulon näkökulmasta.

Toinen tavoite on vertailu aikaisempaan tutkimukseen ja rekistereihin väestötasolla. Läheisesti samoja aiheita lakisääteisen eläkejärjestelmän osalta on käsitelty ETK:n tutkimuksissa; Anttila ym. (2005) ja Uusitalo (toim.) (2006). Toimeentuloa kokonaisuutena, ml. lakisääteisen ylittävät tulot, ovat käsitelleet Rantala ja Suoniemi (2007b).

Ensimmäisessä luvussa käydään läpi palkkatietojen osalta aineiston otosasetelmaan liittyviä piirteitä sekä eläketietojen lähteitä. Toisessa luvussa keskitytään työsuhteisiin ja työuran karttumiseen liittyviin kysymyksiin. Kolmannessa luvussa keskitytään palkkoihin ja ansiokehitykseen liittyviin kysymyksiin. Neljännessä luvussa tarkastelun kohteet ovat eläkkeelle siirtymisen sekä eläkkeet. Päätelmiä ja tulosten tulkintaa on viidennessä luvussa.

2 Aineisto

Tämä raportti perustuu ETK:n keräämään ansiokehitysaineistoon, joka kattaa yli 40 vuoden ajalta tietoja työeläketurvaa kartuttaneista henkilöistä. Aineistoa on kerätty vakiintuneen rutiinin mukaisesti vuosina 1980, 1986, 1991, 2001 ja viimeksi 2004. Tietosisällön konsistenssi on ollut poikkeuksellisen hyvä. Keskeiset työuraa ja työsuhteita mittaavat muuttujat ovat säilyneet pitkälti ennallaan koko tarkastelujakson.

Ansiokehitysaineiston kerääminen tuli ajankohtaiseksi, kun vuonna 1975 Eläkeindeksikomitea ehdotti indeksisäännösten muuttamista siten, että ansiotasoindeksiä siihen asti seurannut TEL-indeksi korvattaisiin ns. TEL-puoliväli-indeksillä. Komiteamietinnön pohjalta Eduskunnalle 7.11.1975 annetussa hallituksen esityksessä (HE 124/ II vp 1975) kirjataan seuraavasti ”*Lopuksi olisi vielä perusteellisesti tutkittava kysymys, onko tarkoituksenmukaista soveltaa samaa indeksiä juokseviin eläkkeisiin ja eläkkeen perusteena oleviin palkkoihin. Tätä kysymystä selvittävä tilastoaineiston keruu ja tutkimus on tarkoitus aloittaa työeläkejärjestelmän piirissä välittömästi.*” Sosiaalivaliokunta (SoVM n:o 12, 1976) ottaa asiaan kantaa esityksen pohjalta seuraavasti ”*valiokunta edellyttää toteutettavaksi ansioeläkeindeksin muutoksen siten, ettei eläkelakien erilaisista eläkepalkkaperusteista aiheudu muutoksia eri eläkelakien eläkkeiden keskinäisiin suhteisiin. Hallituksen on tältä osin seurattava indeksiuudistuksen vaikutusta käytännössä. ... Tätä varten on myös käynnistettävä välittömästi hallituksen perusteluissa mainittu selvitystyö ja tehtävä muutokset työeläkelainsäädäntöön siten, että indeksiturva toteutuu myös eläkepalkassa sekä eläkeosuuksien säilyttämisessä oikeana ja tasapuolisena.*” Tämän lausuman perusteella aloitettiin aineiston keruu.

Ansiokehitysaineistoa alettiin kerätä ennen kaikkea indeksiturvan toteutumisen seuraamiseen. Tunnetusti työeläkelaeissa työsuhteista karttuneiden eläkeoikeuksien eli vapaakirjojen indeksiturva on sidottu TEL-indeksiin. Vuodesta 1962 vuoteen 1976 TEL-indeksin muutokset seurasivat palkansaajien yleisen ansiotasoindeksin (ATI) muutoksia. Vuodesta 1977 alkaen TEL-indeksin muutos on perustunut palkansaajien ansiotasoindeksin ja kuluttajahintaindeksin (KHI) vuotuismuutosten keskiarvoon (ns. puoliväli-indeksi). TEL-indeksin laskentaperusteen muutoksen yhteydessä haluttiin selvittää, soveltuuko uusi indeksi myös eläkkeen alkumäärän laskemiseen. Kattava selvitys työeläkejärjestelmässä käytetyistä indekseistä on Laesvuori ym. (2009).

Indeksikysymystä selvitettiin aineiston pohjalta ensimmäisen kerran ETK:n tutkimuksessa (Laesvuori ja Lundqvist, 1983). Seuraavan kerran raportointia tehtiin vuoden 1986 aineistosta (Laesvuori ja Lundqvist, 1989). Ensimmäiset tiedonkeruut olivat ajankohdalle tyypillisesti työläitä. Palkkatietoja ei ollut kattavasti saatavilla sähköisistä rekisterilähteistä, vaan ne piti kerätä eläkelaitoksilta käsityönä paperilomakkeilla.

Aineistoa on toistaiseksi hyödynnetty em. tutkimuksissa sekä eri indeksiturvan ja eläkepalkan laskusäännön kehittämishankkeissa. Lisäksi tutkimuksellisessa työssä aineistoa on käytetty seuraavasti; yksilöpohjaisia simulointeja palkkakehityksestä sokkitilanteessa (Koskinen ym. 2005), yksilöpohjaista korvausastelaskentaa tulevaisuuden eläkkeistä (Anttila ym. 2005),

ikä-palkka -profiilin arviointia mallityön tueksi (Hakola ja Määttänen 2007) ja työsuhteiden pituuden arvioinnissa (Rokkanen ja Uusitalo 2009). Tutkimuskäyttöön aineiston käyttömahdollisuudet ovat olleet rajoittuneet koska siitä hallinnolliseen rekisteriin pohjautuvana puuttuu kattavat henkilöä kuvaavat taustatiedot.

2.1 Ansio- ja työaikatiedot

Selvityksen tiedot perustuvat Eläketurvakeskuksen sekä julkisen ja yksityisen puolen eläkelaitosten rekistereihin, joista on koottu eläkelaeittain otoshenkilöiden vuotuiset palkat ja yrittäjäeläkelakien mukaiset työtulot sekä työsuhte- ja yrittäjätoiminta-ajat vuosilta 1963–2004. Tietosisällön ja -laajuuden kannalta vuoden 2000 päivitys oli merkittävä. Tuolloin mukaan saatiin julkisen sektorin palkat ja yrittäjien työtulot¹. Lisäksi nuorimpien ikäluokkien kohdalla palkkatietoja alettiin kerätä varhaisemmasta (18 vuotta) iästä alkaen. Aiemmin palkkatiedot kerättiin ikäväliltä 23–65, eli ajalta jolloin eläkettä karttui.

Aineiston viimeisin päivitysvuosi (2004) sijoittuu työeläkejärjestelmän rekisteröinti uudistuksen rajapintaan. Vuoden 2005 alusta lukien työuratiedot, mm työsuhteet ja palkat rekisteröidään AREK Oy:n tietokantaan. Muistutetaan mieleen, että TEL-eläkelaki työsuhdekäsitteineen lakkasi olemasta vuoden 2004 lopussa. Tämän jälkeen on siirrytty TYEL-lain piiriin, joka muuttaa mm. eläkkeen perusteena olevan ansion käsitettä.

Perusjoukko ja otanta vuoden 2004 päivityksessä

Aineiston kohdejoukkona ovat kaikki vuosina 1963–2004 palkansaajalakien piirissä työeläketurvaansa kartuttaneet henkilöt. Alun perin otoskokoa (ikäluokkia) rajoitti kuitenkin ratkaisevasti se, että TEL-palkkatiedot oli kerättävä erillisillä kyselylomakkeilla. Tutkittava henkilöjoukko on siten rajattu viisivuotisivälein valittuun syntymävuosiluokkaan (1905, 1910,... ja 1975), joista otos on poimittu kahdessa vaiheessa.

Aineiston perusjoukon rungon muodostavat Eläketurvakeskuksen henkilörekisterin kaikki mainittuina vuosina syntyneet henkilöt. Perusjoukkoon kuuluviksi luettiin näistä henkilöt, joilla työsuhderekisterin tietojen perusteella oli ollut tarkasteluvälillä ja ikävuosina 23–64 vähintään yksi yksityisen tai julkisen sektorin palkansaajalakien piirissä eläketurvaa kartuttanut työ- tai palvelussuhde. Otannan ensimmäisessä vaiheessa perusjoukosta poimittiin syntymäpäiviin perustuvaa otantakriteeriä käyttäen 3,3 %:n suuruinen satunnaisotos.

Lopullinen otos poimittiin edellisistä syntymävuosiluokittain ositetulla satunnaisotannalla. Osittamisella haluttiin varmistua siitä, että myös tutkimuksen vanhimmista ikäluokista, jotka tarkasteluajanjakson kuluessa saavuttivat vanhuuseläkeiän, saatiin riittävän edustava näyte. Osittamisesta johtuen otantasuhde on ikäluokasta riippuen välillä 0,6–2,3 %. Lopullinen otos (8 635 henkilöä) on hieman reilu 1 % perusjoukosta.

TEL-LEL-TaEL-järjestelmän tilastot ovat luonteeltaan poikkileikkaustilannetta kuvaavia. Koska tutkimuksessa on käytetty pitkittäisleikkaustyyppistä tarkastelutapaa, perusjoukkoa koskevia vertailukelpoisia kokonaistilastoja ei ole ollut käytettävissä. Perusjoukon koko ja

1 Yrittäjävakuutuksen perusteena olevat työtulot.

rakenne on siten täytynyt estimoida otannan ensimmäisen vaiheen henkilöjoukon perusteella. Tutkimuksessa käytetty painorakenne ikäluokittaisia tuloksia yhdistettäessä perustuu myös tämän henkilöjoukon ikärakenteeseen.

Lopullinen otos muodostuu siis 15:sta viisivuotisivälein valitusta syntymävuosiluokasta (1905, 1910,...,1975), joista kustakin on poimittu pienehkö otos työeläketurvaa kartuttaneista henkilöistä.

Vuoden 2001 päivitys laajensi aineiston tietosisältöä ratkaisevasti. Tuolloin kohdeperusjoukkoa laajennettiin koskemaan kaikkia palkansaajia, siis myös sellaisia, jotka ovat kartuttaneet työurallaan vain VEL-, KVTEL- tai muun julkisen sektorin työeläketurvaa. Myös tulokäsitetä laajennettiin julkisen sektorin palkkoihin ja yrittäjävakuutuksen perusteena oleviin työtuloihin. Puhtaita yrittäjiä ei aineistoon kuitenkaan ole liitetty. Ts. henkilöt, joilla on työurallaan ainoastaan YEL- tai MYEL-vakuutushistoriaa eivät tule otokseen mukaan. Nuorimpien ikäluokkien osalta (1965-syntyneistä eteenpäin) kerätään tulotiedot myös 18 ikävuodesta alkaen.

Aineistosta on käytettävissä kaksi tiedostoa. Vuosikestotiedostossa on henkilötasolla palveluaikaan ja palkkoihin liittyviä vuosikohtaisia tietoja, sekä koko työuraa kuvaavia taustatietoja. Työsuhdetiedostossa on työsuhdetasoista tietoa lähinnä palveluajasta ja palkoista. Työsuhdekohtaisesta tiedosta käytetään työsuhteiden alkamis- ja päättymispäivämääriä. Ne ovat rekisteripohjaisina erittäin luotettavia sekä kattavia tietoja kaikkien henkilöiden osalta. LEL tai TaEL- palvelu sisältyy ainoastaan vuosikestotiedostoon. Toisin sanoen vuosikestotiedosto ja työsuhdetiedosto eivät ole identtiset henkilöiden suhteen. Osalla henkilöistä työura palkansaajana koostuu ainoastaan LEL tai TaEL-palvelusta².

LEL- ja TaEL-tiedot tulevat kattavasti Eläketurvakeskuksen rekistereistä. Muiden eläkelakien osalta palkkatiedot kysyttiin eläkelaitoksista erikseen. LEL-TaEL -tilitykset liittyvät maksukuukauteen ja työnantajaan. Kuukausitilitys ei ota kantaa tehtyyn työaikaan. Kyse voi olla päivän tai kuukauden mittaisesta työskentelystä. Tässä selvityksessä pyritään kuitenkin ketjutamaan saman työnantajan peräkkäiset tilitykset yhdenjaksoisiksi LEL- ja TaEL-suhteiksi.

Keskeistä tietoa ovat siis eläkelakikohtaiset vuosikohtaiset palkka- ja työaikatiedot. Aineiston tiedot ovat rajalliset henkilöön liittyvien taustatietojen suhteen. Käytettävissä on henkilön syntymävuoden ja sukupuolen lisäksi työuran päättymissy (tiedetään mihin eläkkeeseen työura päättyi), työuran aikaisen palvelun jakaantuminen yksityisen ja julkisen sektorin kesken sekä työuran aikainen työsuhdelukumäärä.

Ansiokehitystä tutkittaessa pyritään usein käyttämään henkilön ominaisuuksiin liittyviä taustatietoja. Koulutukseen ja ammattiin liittyvillä tiedoilla pyritään selvittämään ansioiden kehitystä yleensä sekä palkkaeroja. Inhimillisen pääoman teoria on yksi taloustieteen kulmakivi palkkakehityksen selittämisessä (Heckman ym. 2003). Tässä aineistossa ei ole kyseisiä tietoja käytettävissä.

2 LEL-eläkelaki oli alakohtainen. Aloja ovat eräitä ammattikohtaisia poikkeuksia lukuun ottamatta mm: metsä- ja uittotyö, maatalo- ja puutarhatalous, maa-, vesi- ja talonrakennustyöt sekä satamatyöt. TaEL-eläkelaki oli 1.1.1986–31.12.1997 ammattikohtainen taide- ja toimitusammatteihin liittyvine ammatteineen. Vuodesta 1998 alkaen TaEL:n piiriin tuli myös TEL-alojen lyhytaikaista sekä pienipalkkaista työskentelyä.

Tässä selvityksessä puhutaan jatkuvasti ansiokehityksestä ja henkilön ansioista, kuukausipalkasta ym., sekä myöhemmin kokoniseläkkeestä. On syytä pitää mielessä, että tässä ei puhuta henkilön toimeentulosta kokonaisuutena. Aineiston palkkakäsite perustuu *eläketurvaa kartuttaviin ansioihin*. Työikäisellä henkilöllä on useimmiten myös muita toimeentulon lähteitä. Tulotasosta riippumatta henkilöllä voi olla eläketurvaa kartuttavan palkkatulon lisäksi esimerkiksi pääoma- ja asuntotuloja. Sama koskee eläkkeellä olevia. Näistä tuloeristä tässä ei aineistossa ole tietoa. Kotitalouksien eläkeaikaisesta toimeentulon kokonaisuudesta on kirjoittanut mm. Rantala ja Suoniemi (2007a).

Taulukosta 1 nähdään ikäluokkien kokoon liittyviä perustietoja aineistossa ja väestöpainotuksen jälkeen. Käytettävissä on 15 ikäluokkaa, joista kustakin on noin 400–1 000 henkilöä. Aineiston kokonaiskoko on 8 635 henkilöä, mikä vastaa väestötasolla 850 000 henkeä. Aineiston kattavuutta ikäluokkien osalta havainnollistaa liitetaulukko 1.

Taulukko 1. Otokoko ja kuolleet ikäluokittain vuoden 2004 loppuun mennessä.

Ikäluokka	Otos	Osuus väestöstä,%	Kuolleet	Kuolleiden osuus, %	Työura päätynyt kuolemaan, %
1905	388	2,3	381	98	11
1910	379	1,6	370	98	11
1915	373	1,3	321	86	8
1920	399	1,1	252	63	7
1925	449	1,0	208	46	4
1930	477	0,9	168	35	6
1935	494	0,9	91	18	3
1940	473	0,9	68	14	5
1945	505	0,6	46	9	2
1950	522	0,6	31	6	3
1955	546	0,7	20	4	2
1960	544	0,7	11	2	
1965	1 044	1,4	14	1	1
1970	1 042	1,7	7	1	
1975	1 000	1,5	2	0	

Ikäluokista 1905 ja 1910 oli elossa 2 % vuoden 2004 lopussa. Heidän joukossaan eliniän pituudeksi tuli keskimäärin 76–77 vuotta. Taulukon viimeisestä sarakkeesta nähdään, että vanhimpien ikäluokkien osalta työura on päätynyt kuolemaan varsin huomattavalla osuudella. Tyypillinen työuran päättymissyys on tietenkin eläkkeelle siirtyminen. Joka tapauksessa vertailu myöhempiin ikäluokkiin, jotka aineiston kattavuuden puitteissa on tullut eläkeikään (käytännössä 1940 syntyneisiin asti), paljastaa yllättäviä seikkoja. Ensinnäkin, vanhimpien ikäluokkien jälkeen, kuoleminen asettunut 3–5 %:n välille. Toiseksi huomataan, että vanhimpien ikäluokkien osalta oli vallitsevaa, että viimeinen työsuhde jatkui nykymittapuvin nykyistä vanhemmaksi. Tähän asiaan paneudutaan tarkemmin myöhemmin.

Työskentely eri sektoreilla

Henkilön työuraa on luokiteltu kuvassa 1 palvelusektorin mukaan³. Se perustuu henkilön työuran yli laskettuun työaikaan, ja siihen millä osuudella siihen lukeutuu julkista, yksityistä tai muuta palvelua. Aineistossa tieto on 5-luokkainen, mutta tässä tarkastelussa luokkia on yhdistelty tarkastelun selkeyttämiseksi. Julkinen palvelu 80 % tarkoittaa, että henkilön työurasta rinnakkainen palvelu pois lukien vähintään 80 % on ollut VEL-KVTEL tai MUUJUL⁴-palvelua. Tähän lukeutuu 1 320 henkeä (noin 15 % kaikista). Yksityinen palvelu 80 % tarkoittaa, että henkilön työurasta vähintään 80 % on ollut TEL-LEL-TaEL-MEL-palvelua. Tähän lukeutuu 6 186 henkeä (noin 71 % kaikista). Muulloin tarkoittaa, että henkilö työuraa ei voi luonnehtia em. kriteerein. Tähän lukeutuu 1 130 henkeä (noin 14 % kaikista).

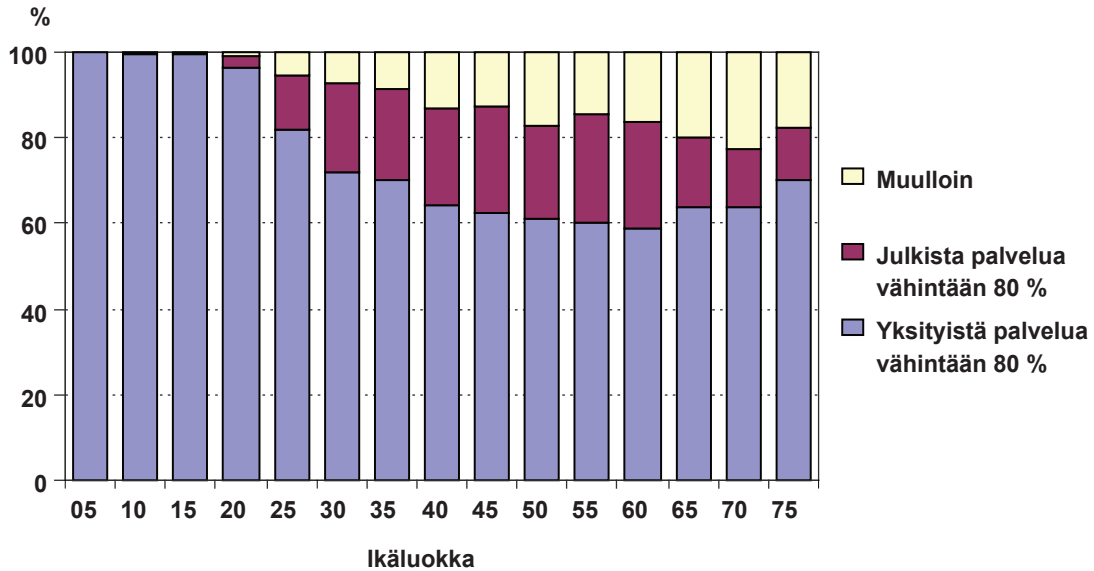
Kolmen vanhimman ikäluokan osalta nähdään, että työura (tai käytännössä sen loppupää) on koostunut lähes yksinomaan yksityisen puolen palvelusta. Vuonna 1920 syntyneillä ja

3 Perustuu palveluaikaan palkansaajana. Eli yrittäminen (YEL-MYEL-suhteet) ei näy tässä luokittelussa.

4 MUUJUL tarkoittaa KELA:n Suomen Pankin tai Evankelisluterilaisen kirkon eläkejärjestelmissä vakuutettuja työsuhteita ja henkilöitä.

nuoremmilla muiden luokkien osuus on kasvamaan päin. On syytä huomata, että nuorten ikäluokkien osalta työurasta on tiedossa vasta alkupää, joten osuudet tulevat muuttumaan.

Kuvio 1. Työajan jakautuminen sektoreiden välillä ikäluokittain, väestöpainoin.

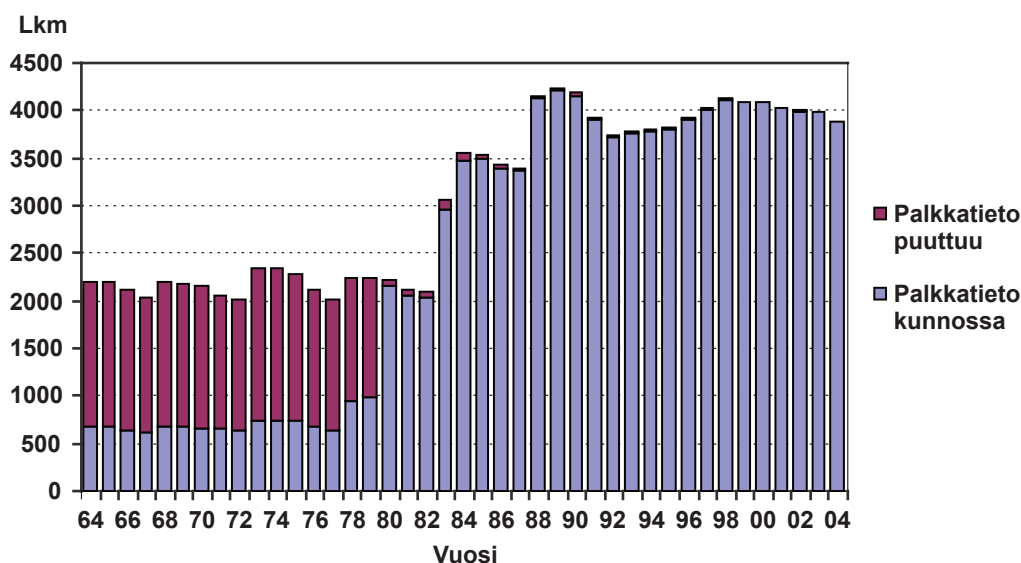


Vaikka rekisteritieto on luotettavaa, on se myös alisteista rekisterin käyttötarkoitukselle. Työsuhderekisterissä työ- ja palvelussuhteisiin liittyvät aikatiedot sekä niiden oheistiedot ovat työsuhdekohtaisen eläkelaskennan perusteena.

Otoksen poiminta perustuu ETK:n työsuhderekisteriin, jossa alun perin oli vain yksityisen sektorin työsuhteet. Julkisen sektorin osalta työsuhderekisteri alkoi täydentyä 1980-luvulta alkaen. Tämä tarkoittaa, että kuten kuva 1 kertoo, vanhempien ikäluokkien osalta julkisen sektorin työsuhteet ovat aliedustettuina.

Aineiston keskeiset puutteet liittyvät palkkatietoihin. Erityisesti julkisen sektorin osalta 1960- ja 1970-luvuilla palvelussuhteista ei rekisteröity jokaisen vuoden palkkaa erikseen. Eläkelaitosten tehtävän kannalta ainoastaan eläkkeen laskentaan liittyvät tiedot on ollut välttämätöntä säilyttää. Julkisen sektorin käyttökelpoiset palkat varhaiselta ajalta liittyvät pitkiin yhtäjaksoisiin suhteisiin, jotka ovat saattaneet jatkua eräiden ikäluokkien osalta koko aineiston kattaman ajan, ts. koko työuran.

Kuvan 2 perusteella nähdään, että palkkatiedot ovat kattavat vuodesta 1980 eteenpäin. Aikaisemmalta ajalta noin kolmasosa palkkatiedoista on kunnossa. Tämä raportti perustuu oikeaksi tiedettyihin tietoihin, edes osittain kunnossa olevia palkkoja ei käytetä. Joka tapauksessa 1980-luvulta eteenpäin käyttökelpoisia palkkahavaintoja on vuosittain 3 000–4 000 henkilöllä.

Kuvio 2. Palkkatietojen puutteet.

Puutteita esiintyy KVTEL:n työ- ja palvelussuhteissa. Rekisteriin merkityt KVTEL-suhteet perustuvat vakuutusjaksoihin, jotka eivät kaikissa tapauksissa kuvaa samaa mitä työsuhteen käsitteellä tarkoitetaan. Tällä kertaa ei ollut mahdollista yhdistellä KVTEL:n osalta vakuutusjaksoja työsuhteiksi. Tämän lisäksi puuttuu jonkin verran päivämäärätietoja varhaisista TEL-työsuhteista.

Vakuutusjaksojen yhdistelyongelma tai puuttuvat TEL-työsuhteiden päivämäärät eivät kuitenkaan merkitse vaikeuksia palkkojen tutkimiselle. Kaikki oleellinen palkkatieto on vuositasolla käyttökelpoista.

2.2 Eläketiedot

Aineistolähteet

Henkilöille on ETK:n työeläkerekisterin perusteella poimittu keskeisimmät eläketiedot liittyen työeläkkeen alkamiseen yksityisellä tai julkisella sektorilla. Ts. eläkkeestä tiedetään laji, eläkkeen taso, sektori (yksityinen tai julkinen), päätöshistoria ja maksuuntulot päivämäärineen ym. Henkilöllä voi olla useita eläkkeitä rinnakkain. Lisäksi eläkelaji tyypillisesti vaihtuu eläkkeellä ollessa. Esimerkiksi varhaiseläke muuttuu vanhuuseläkkeeksi jonakin ajankohtana. Tästä eläkkeiden kokonaisuudesta pyritään poimimaan tarkasteluun ensimmäinen maksuun tullut eläke. Käsite on pitkälti sama kuin tilastoinnissa käytetään, mutta tässä varmennetaan palkkatiedoista se, että ensimmäisen eläkkeen rinnalle ei myöhemmin tule palkkatuloa.

Työeläkerekisteristä saadaan kattavasti tietoa henkilölle maksetuista työeläkkeistä tasoinen. Kokonaisuuden selvittämiseksi tarvitaan lisäksi tietoa kansaneläkkeestä. Tähän tarkoitukseen on poimittu henkilöille eräitä tietoja ETK-KELA-yhteisrekisteristä (tietolähde tilastojulkaisulle Tilasto Suomen eläkkeensaajista). Rekisteri tarjoaa mahdollisuuden seurata

maksussa olevia eläkkeitä vuodesta toiseen. Tässä tutkimuksessa on muodostettu yhtenäinen seuranta vuosille 1990–2006. Eläke tarkoittaa tässä yhteydessä vuoden vaihteessa maksussa olevaa eläkettä.

Vuoden vaihteessa maksussa oleva eläke merkitsee ilmiömmme kannalta kahta asiaa. Ensinnäkin vuoden aikana alkaneen eläkkeen alkamishetkestä ei ole tarkkaa tietoa. Työeläkkeestä alkamishetki on tiedossa, mutta kansaneläkkeestä ei. Eli työn lopettamisen ja eläkkeen alkamisen tarkkaa ajankohtaa ei tiedetä kaikissa tapauksissa. Usein etenkin varhaiseläkkeissä työ- ja kansaneläke alkavat samaan aikaan, mutta monissa tapauksissa on toisin. Etenkin vanhempiin ikäluokkiin (1905–1915-syntyneet) lukeutuneilla ei ollut mahdollisuutta tiettyihin 1980-luvulla tullessiin varhaiseläkkeisiin (varhennettu vanhuuseläke yksilöllinen vanhuuseläke ja osa-aikaeläke). Työeläke alkoi vanhuuseläkkeenä, ja kansaneläke tuli mukaan 65 vuotiaana.

Eläkkeen tason lisäksi on tieto maksajasektorista ja eläkelajista. Lisäksi mukana on henkilöön liittyen tieto kuolinpäivästä ja POSA-palautuksesta⁵. Aineistossa palautuksen on saanut 174 henkilöä. Käytännössä palautus on tullut kaikille täysimääräisenä.

Joillekin aineiston henkilöille maksetaan eläkettä ulkomailta. Nämä henkilöt on rajattu tarkastelun ulkopuolelle, koska heidän edeltävästä työurastaan ulkomailta ei ole tietoa. Tämä rajaa eläketarkastelun ulkopuolelle 127 henkilöä.

5 POSA-palautus tarkoittaa vuoden 2003 lokakuussa toteutettua ns. pohjaosakompensaatiota, jossa työeläkkeisiin palautettiin niihin kansaneläkkeen yhteensovituksen vuoksi tehty vähennys. Palautus koski niitä työeläkkeitä, jotka olivat alkaneet 1.7.1975–31.12.1995 välisenä aikana, ja joissa kansaneläkkeen pohjaosa oli vaikuttanut vähentäväsi työeläkkeen määrään. Palautus oli määrältään 5–50 €/kk.

3 Työsuhteet

3.1 Työsuhteiden lukumäärä

Edellä kerrottiin, että Ansiokehitysaineiston työsuhdekohtaisissa tiedoissa on puutteita KV-TEL-suhteiden osalta. Seuraavissa taulukoissa (Taulukot 2 ja 3) työsuhdelukumäärä perustuu aineiston vuosikestotiedostoon, jossa myös julkisen KVTEL-suhteet ovat käsitteellisesti oikein. Voidaan siis puhua työsuhdelukumäärästä TEL-VEL-KVTEL ja Muu julkinen -piirissä.

Taulukko 2. Työsuhteiden lukumäärä henkilöä kohden sektorin mukaan (väestöpainoin 31.12.2004 mennessä).

Luokka (sektori)	n	n, %	TEL-VEL-KVTEL-MUJUL		TEL	
			Ka	Md	Ka	Md
Yksityistä palvelua > 80 %	6 186	72	4	2	3	2
Julkista palvelua > 80 %	1 320	15	10	4	1	0
Julkisen tai yksityisen palvelun osuus <80 %	1 130	13	12	8	4	3

Taulukosta 2 nähdään, että suurimmassa luokassa, eli vallitsevasti yksityisellä sektorilla työskennelleiden keskuudessa on keskimäärin 3–4-suhdetta. Julkisella sektorilla työskennelleiden keskuudessa on keskimäärin 10 suhdetta. Jos työskentelyä on ollut pääasiassa molemmilla sektoreilla, suhteiden lukumäärä on keskimäärin 12. Myös mediaanin perusteella vaikuttaa siltä, että pääasiassa yksityisellä sektorilla työskennelleiden piirissä on vähemmän työsuhteita kuin muuten.

Työsuhteiden lukumäärä kasvaa nuoremmilla ikäluokilla

Työsuhteiden lukumääräkirjo on laaja. TEL-suhteissa maksimilukumäärä henkilöä kohden on noin 40 suhdetta. Julkisen sektorin puolella vastaava maksimi on noin 200 suhdetta.

Taulukko 3. Työsuhteiden lukumäärä ikäluokan mukaan (31.12.2004 mennessä).

Ikäluokka	TEL-VEL-KVTEL-MUJUL*		TEL**	
	Ka	Md	Ka	Md
1935	5	2	3	2
1940	5	3	3	2
1945	7	4	3	2
1950	7	4	4	2
1955	6	4	3	2
1960	8	4	3	2
1965	10	7	4	2
1970	9	6	3	2
1975	9	5	3	2

* Ikäluokkien 1965, 1970 ja 1975 osalta 18 ikävuodesta lähtien. **Kaikkien ikäluokkien osalta 23 vuodesta lähtien.

Taulukon 3 perusteella nähdään työsuhdelukumäärät ikäluokittain. Aineiston luonteesta johtuen huomio kannattaa kiinnittää ikäluokkiin 1940–1960-syntyneisiin. Keskiarvotasolla työsuhdelukumäärä vaikuttaisi (TEL-VEL-KVTEL-MUJUL-piirissä) olevan kasvamaan päin nuorempien ikäluokkien osalta. On huomattava, että nuorimpien ikäluokkien luvuissa on mukana suhteita ennen 23 ikävuotta. Sen sijaan TEL-suhteiden osalta on mukana suhteet vain 23 ikävuodesta eteenpäin, eikä samaa kasvua ole nähtävissä. Huomattavaa eroa ei myöskään näy mediaaniluvuissa. On kuitenkin huomattava, että nuoremmissa ikäluokissa työsuhdelukumäärä tulee vielä kasvamaan.

3.2 Työsuhteiden ja työuran kesto

Työskentely eri ikävaiheissa

Vuosikohtaisten työaikatietojen perusteella voidaan tutkia kertynyttä työaikaa eri ikäväleillä. Taulukon 4 yläosassa esitetään työaikasummia ikäluokittain eri ikäväleillä. Työskentely eri ikäalueilla vastaa jokseenkin ennakko-odotuksia. Nuorena päässä 30-vuotiaaksi työuraa karttuu keskimäärin 4,9 vuotta 31–40-vuotiaana 6,5 vuotta, 41–50-vuotiaana 6,8 vuotta ja 51–60-vuotiaana 4,9 vuotta. Ikäluokkien välillä ei ole suurta eroa tässä suhteessa. Tavallaan tämä on yllättävää, koska ikäluokkakohtaisesti työskentely on tapahtunut eri aikakausina.

Aineiston kattavuuden⁶ puitteissa lähes täysi työura karttuu 1940-syntyneille. Tämän ikäluokan työsuhdeaika on 25,1 vuotta. Ikäluokan 1945 (59 vuoden ikään mennessä) työuran pituus on keskimäärin 25,3 vuotta, eli aavistuksen pidempi kuin edellisellä ikäluokalla.

Taulukon 4 alaosassa on esitetty miesten ja naisten lukujen erotus. Näyttää siltä, että nuorena vaiheessa miehet työskentelevät naisia enemmän. Se ei ole yllätys. Sen sijaan 40 ikävuoden jälkeen naiset näyttävät työskentelevän miehiä enemmän. Ero on tuntuva. Esimerkiksi 1940 syntyneistä koko työuraa tarkasteltaessa, naiset työskentelivät 2,1 vuotta miehiä enemmän. Tarkasteltaessa tätä ilmiötä työeläkerekisterin kannasta lähtien, huomataan sama ilmiö. Osa tästä erosta selittyy 1990-luvun alun laman vaikutuksella. Yksityiseltä sektorilta jäi miehiä työttömäksi. Sen sijaan naiset työskentelevät vallitsevammin julkisella sektorilla, missä lama ei näkynyt samassa määrin palvelussuhteiden katkeamisena. Mutta, aineiston ja 2000-luvun vuosien perusteella tehdyn rekisteritarkastelun perusteella, ilmiö on olemassa edelleen.

6 Liitetaulukosta 1 nähdään tietojen ajallinen kattavuus.

Taulukko 4. Työaika keskimäärin palkansaajana eri ikäväleillä ja ikäluokittain, vuosia. *

Ikäluokka	Henkilöt, joilla työskentelyä					Kaikki henkilöt 23-65	Henkilöt, joilla työskentelyä 60-
	23-30	31-40	41-50	51-60	61-65		
1905					2.9		
1910				4.9	2.8		
1915				5.9	2.6		
1920			5.6	6.4	2.8		
1925			7.3	7.4	2.2		
1930		6.2	8.2	6.7	2	18.9	25.6
1935		7.7	8.5	6.8	2.4	22.3	30.7
1940	5.1	8.2	8.8	6.4	2.8	25.1	33.1
1945	5.2	8.5	8.4	6.7		25.3	
1950	5.6	8.4	7.9				
1955	5.9	8.4	7.7				
1960	5.7	7.6					
1965	5.5	6.9					
1970	4.7						
1975	4.4						
Miehet – Naiset							
1905					-0.6		
1910				-1.0	-0.2		
1915				-1.0	-0.2		
1920			0.0	-0.4	-0.6		
1925			0.8	-0.4	0.1		
1930		1.0	0.6	-0.2	0.0	1.3	5.3
1935		0.8	-0.2	-0.9	-0.2	-1.0	3.1
1940	0.9	0.8	-0.9	-0.7	0.0	-2.1	4.9
1945	0.9	0.8	0.3	0.1		1.1	
1950	0.8	0.6	-0.2				
1955	0.5	-0.2	-0.3				
1960	0.6	-0.1					
1965	0.2	0.5					
1970	0.6						
1975	0.6						

*Työaikasumma palkansaajalakiin yli päällekkäisyydet pois lukien. Ei yrittäjiä. Kursivoidut luvut perustuvat vajaisiin vuosiin.

Lähimpänä tätä työurakäsitettä on Hänninen ym. (2001). Selvityksen mukaan vuonna 1998 eläkkeelle siirtyneiden osalta työeläkejärjestelmän kokonaistyöura (ilman tulevaa aikaa) oli keskimäärin 24,7 vuotta. Tässä tarkastelussa tähän voidaan verrata vuosina 1940 ja 1945-syntyneitä. Heidän työuransa on ollut hieman yli 25 vuotta. Työuran pidentymistä on siis näiden lukujen perusteella havaittavissa.

Taulukon 4 luvut perustuvat siis päällekkäisyyksistä puhdistettuun työsuhdeaikaan. Tarkasteltaessa palveluaikaa sellaisenaan ts. puhdistamatta päällekkäisyyksiä eläkelakien välillä, säilyvät taulukossa 4 havaitut ilmiöt ennallaan tasojen noustessa jonkin verran.

Nämä tulokset eivät kerro kuitenkaan mitään tehdyn työn määrästä. Mahdollisesti ja todennäköisesti miehet tekevät enemmän ylitöitä, mikä ei käy ilmi palveluajasta. Osa-aikaisuus on yleisempää naisten keskuudessa, mutta se jää tässä piiloon. Jotakin siitä kertoo palkka-analyysi, johon myöhemmin palaamme.

Työsuhteen kesto yksityisellä sektorilla on 2,7 vuotta

Työsuhteiden keston liittyvät tarkastelut perustuvat aineistoon, jossa KVTEL-suhteita ei ole mukana.

TEL-työsuhteisiin on liittynyt tulo rajoja sekä vähimmäiskestovaatimuksia. Kuuden kuukauden vähimmäiskestovaatimus oli voimassa 1.7.1962–31.12.1964, jonka jälkeen se laski 4 kuukauteen. Vähimmäiskestovaatimus eli ns. odotusaika laski yhteen kuukauteen 1.7.1971 alkaen. Vuodesta 1998 alkaen alle yhden kuukauden tai alle TEL-rajatulon jäävät suhteet vakuutettiin TaEL:ssa. Vähimmäiskeston lisäksi TEL:ssä vakuutettujen suhteiden täytyy ylittää tietty palkkaraja tullakseen vakuutetuiksi. Nämä rajaukset tarkoittavat, että kyseisinä ajanjaksoina eläkettä kartuttamaton työ ei myöskään näy aineistossa.

LEL- ja TaEL-suhteiden käsittely poikkeaa tässä tarkastelussa tilastoissa käytetystä tavasta. LEL- ja TaEL-suhteiden vakuuttaminen perustuu kuukausitilityksiin. Sellaisenaan niitä saattaa kertyä huomattavia määriä myös henkilötasolla, eikä työsuhdekestoista voi päätellä paljoa. Tässä on pyritty työnantajatietoa käyttäen ketjuttamaan peräkkäisten tilityskuukausien LEL- ja TaEL-jaksoja yhdenkestoiseksi työsuhteiksi⁷. Esitettyihin lukuihin tulee suhtautua varauksella, mutta ne esitetään, koska yhdistely tuottaa täydentävää tietoa työsuhdekestojen kokonaisuuteen.

Muiden lakien osalta kestot perustuvat työsuhdetiedoston todellisiin päivämäärätietoihin⁸. Tarkastelussa ovat aikaisintaan mukana 23-vuotispäivänä voimassa olevat suhteet. Kyseisen suhteen alkamispäivämäärään ei oteta tässä tiukkaa kantaa sen suhteen, kartuttaako se koko ajalta eläkettä.

Koska aineiston päättymishetki 31.12.2004 keinotekoisesti katkaisee silloin jatkuvat työsuhteet, on ne karsittu taulukoista 5 ja 6 pois. Tämä rajaus koskee 3 071 suhdetta.

7 Saman työnantajan kalenterin mukaiset peräkkäiset tilityskuukaudet yhdistetään yhdenjaksoiseksi työsuhteeksi.

8 Työsuhdetiedostossa on sekä laskennallisia päivämääriä jotka liittyvät eläkelakien voimaantuloon sekä eläkkeen karttumiseen liittyviin ikärajoihin että todellisia päivämääriä, jotka perustuvat työsuhteen vakuuttamiseen.

Taulukko 5. Työsuhteen kesto keskimäärin lain mukaan, ennen 31.12.2004 päättyneet, (väestötasolla).*

	Työsuhteita, n	Vuotta, ka	Vuotta, md
MEL	118	2.8	0.2
MUUJUL	361	2.4	0.3
MYEL	780	21.7	23.2
TEL	22 301	3.7	1.0
VEL	5 534	2.2	0.2
YEL	1 151	6.4	3.6
LEL	10 144	0.6	0.1
TAEL	8 010	0.3	0.1

* Perustuu 23-vuotiaana voimassa olleeseen työsuhteeseen.

Taulukon 5 perusteella TEL-suhteita on eniten, yli 22000 kpl. VEL-suhteita on yli 5 500. KVTEL-suhteita olisi todennäköisesti yli 15 000⁹. Työnantajan mukaan yhdisteltyjä LEL-TaEL-suhteita on huomattava määrä. Tilastojen perusteella vuodesta 1998 alkaen LEL-tilityskuukausia on henkilöä kohden keskimäärin 7 vuodessa (Yksityisen sektorin työsuhdetilastot vuonna 2006, s. 36).

TEL-suhteet kestävät väestötasolla keskimäärin 3,7 vuotta. Noin puolitoista vuotta lyhyemmiksi jäävät VEL-suhteet. Tilastojen perusteella tiedetään, että VEL-suhteissa esiintyy runsaasti pitkiä suhteita, mutta myös ptkätöitä. Näiden kahden eri piirteen keskiarvo asettuu tässä tarkastelussa TEL:n alapuolelle 2 vuoteen. MYEL-vakuutukset ovat laille tyypillisesti pitkiä – keskimäärin 21,7 vuotta.

Yrittäjäeläkelait YEL ja MYEL tulivat voimaan 1.1.1970, eli käytännössä eläketurvaa kartuttaneet yrittäjäsuhteet voivat alkaa aikaisintaan tuolloin. Tämä näkyy myös aineiston laskennallisissa päivämäärässä. Yrittäjävakuutuksiin kirjatun alkuperäisien alkamispäivämäärän mukaan suhteet ovat useimmiten alkaneet paljon aikaisemmin, mikä selittää erityisesti MYEL-suhteiden pitkää kestoja. Aineiston perusteella ennen 1950-syntyneillä ikäluokilla MYEL vakuutuksista lähes 60 % ja YEL vakuutuksista lähes 10 % alkoi ennen lain voimaantuloa. Taulukosta 6 nähdään työsuhdekestojen jakautuminen laeittain. TEL-suhteista noin 83 % on alle viiden vuoden mittaisia. Keskiarvo on 3,7:n vuodessa taulukon 5 perusteella. Mediaanitapauksessa kesto on alle vuoden. Tilastoihin verrattaessa tämä saa vahvistusta. Myös viime vuosina TEL-suhteet ovat keskimäärin olleet alle vuoden mittaisia (Yksityisen sektorin työsuhdetilastot vuonna 2006, s. 32–33).

9 KVTEL-rekisterin perusteella 2004 loppuun mennessä päättyneistä työ- ja palvelusuhteista 1980-luvulla päättyneet olivat keskimäärin 3,6 vuoden mittaisia. 1990-luvulla päättyneet 4,9 vuoden mittaisia ja 2000-luvulla päättyneet 4,3 vuoden mittaisia.

Taulukko 6. Työsuhteen kesto lain ja keston mukaan väestössä, ennen 31.12.2004 päättyneet, prosenttia.*

	Työsuhteen kesto, vuotta						Yhteensä
	0–1	1–5	5–10	10–15	15–20	20–	
MEL	76	10	5	3	2	4	100
MUUJUL	77	10	4	3	3	3	100
MYEL	1	9	13	10	10	57	100
TEL	52	28	9	5	2	4	100
VEL	82	10	2	1	1	4	100
YEL	17	46	16	9	5	7	100
LEL	87	10	2	1	0	0	100
TAEL	93	6	1	0	0	0	100

*Perustuu työsuhteen alkuperäiseen alkamispäivämäärään. Eli kyseessä on 23-vuotiaana voimassa ollut työsuhde.

VEL-suhteista 91 % on alle 5 vuoden mittaisia. Painopiste on 2 vuodessa ja mediaanitapa-
uksessa noin 3 kuukautta. Tilastojen mukaan ennen vuotta 2004 päättyneissä VEL-suhteissa
keskikesto on ollut 3,1 vuotta (Valtiokonttori 2004, liitetaulukko 1).

Sen sijaan yrittäjävakuutukset YEL ja MYEL ovat huomattavan pitkiä. MYEL-vakuutuksista
yli viidennes on pidempiä kuin 20 vuotta. MYEL ja YEL vakuutukset ovat taulukon 5 perus-
teella keskimäärin 5,4 ja 12,7 vuoden pituisia. Myös mediaanitapa-
uksessa kyse on pitkistä
vakuutuksista, pituuden ollessa MYEL:ssä 11,9 vuotta ja YEL:ssä 3,3 vuotta.

Ensimmäinen eläketurvaa kartuttava työsuhde on lyhenemään päin

Eläkkeen karttumisen alkaa pääsääntöisesti 23 vuoden iästä. Työuran alkua voidaan aineiston
perusteella tutkia 23 täyttämishetkellä tai sen jälkeen voimassa olevan työsuhteen suhteen
alusta. Ikäluokille 1905,...,1960 on käytettävissä aikaisintaan työsuhteet 23 ikävuodesta eteen-
päin. Kolmen viimeisen ikäluokan osalta on käytettävissä työsuhteet myös 18 ikävuodesta
alkaen.

Taulukossa 7 ensimmäisiä työsuhteita on 7 462 kappaletta. Siitä puuttuu KVTEL-suhteiden
lisäksi joitakin TEL-suhteita. Valtaosa ensimmäisistä työsuhteista on TEL-suhteita, lukumäärä
on lähes 5 000 eli yli 72 % kaikista. Huomattava määrä on myös LEL-TAEL-suhteita. Myös
maatalousyrittäjävakuutuksia alkaa erityisesti vanhempien ikäluokkien osalta varsin usein
työuran alussa.

Taulukon 7 perusteella ensimmäisen työsuhteen kesto on ennakko-odotuksia pidempi.
TEL:ssä kesto on keskimäärin yli 8 vuotta. Myös VEL:ssä kesto on pitkä – yli 10 vuotta.

Taulukko 7. Ensimmäisen työsuhteen kesto keskimäärin lain mukaan, (väestötasolla).

Eläkelaji	Työsuhteita, n	Vuotta, ka	Vuotta, md
MEL	18	16.4	13.6
MUUJUL	48	7.1	0.8
MYEL	508	24.9	25.9
TEL	5 432	8.0	3.5
VEL	763	10.2	2.0
YEL	140	14.4	12.0
LEL	650	2.7	1.0
TAEL	247	0.7	0.2

Taulukon 8 perusteella voidaan huomata, että työura alkaa keskimäärin 22–24-vuotiaana, mikä seuraa pitkälti työsuhteen alkamisen käsitteestä tässä yhteydessä. Silti keskiarvon asettuminen tällä tasolle on jonkin verran yllättävää, ja se kertoo varhaisen työn aloittamisen yleisyydestä jotakin. Tässä suhteessa ikäluokkien välillä ei näyttäisi olevan selkeää trendiä siihen suuntaan, että nuoremmat aloittaisivat työuraansa yhtään aikaisemmin kuin vanhemmat ikäluokat.

Taulukko 8. Ensimmäisen työsuhteen alkamisikä ja kesto ikäluokittain.

Syntymävuosi	Työsuhteita, n	Ikä, ka	Vuotta, ka	Ikä, ka	Vuotta, md
1940	440	24.8	9.2	23.2	3.7
1945	480	24.0	8.9	23.3	3.7
1950	505	23.4	6.0	23.0	2.5
1955	511	22.9	6.0	22.8	2.7
1960	510	22.9	4.4	22.7	2.1
1965	991	22.6	3.3	22.8	1.6
1970	971	23.3	2.1	23.2	1.0
1975	957	23.0	1.5	23.0	0.9

Sen sijaan ensimmäisen työsuhteen kesto on selkeästi lyhyempi nuorilla ikäluokilla. Kun suurien ikäluokkien ikäluokissa (1950- ja 1955-syntyneet) ensimmäinen suhde kesti 7–8 vuotta, nuorten ikäluokkien (1970- ja 1975-syntyneet) kesto on 2–3 vuotta.

Ikäluokkien 1965–1975 osalta aineistosta on siis nähtävillä työhistoria 18-vuoden iästä alkaen. Sen perusteella nuorten ikäluokkien työeläkevakuutettu työura alkaa keskimäärin 19–20-vuotiaana ja LEL-TAEL -palvelu mukaan lukien noin 18-vuotiaana.

Tämä havainto vastaa käsitystä varhaisesta työskentelystä ja työuran alusta. Lisäksi tämä vahvistaa myös käsitystä siitä, että työeläkettä tuleekin karttua 18 ikävuodesta eteenpäin, kuten 2005 eläkeuudistuksen jälkeen sitten tapahtuikin.

Rokkanen ja Uusitalo (2009) ovat tutkineet tällä samalla aineistolla mitä pitkille työsuhteille on tapahtumassa. Tutkimuksessa käytetyn mallilaskelman mukaan myös nuoret ikäluokat voivat odottaa pääsevänsä pitkiin työsuhteisiin, vaikka työsuhteet yleisesti ottaen ovatkin lyhentyneet.

Ensimmäinen työpaikanvaihto nostaa palkkaa noin 10 %

Ansioita tutkitaan tarkemmin seuraavassa luvussa, mutta katsotaan tässä yhteydessä miten ansiot muuttuvat vaihdettaessa työpaikkaa ensimmäistä kertaa. Tarkastelu perustuu työ- ja vuosikestotiedostojen yhdistelyyn siten, että työsuhdetiedostosta haetaan päivämäärien perusteella ensimmäinen työpaikanvaihtoajankohta ja tähän ajankohtaan haetaan vertailtavat palkat.

Jos työpaikan vaihto sattuu vuoden sisälle, vertaillaan edeltänyttä ja seuraavaa vuosipalkkaa. Jos uuden työn löytymiseen kuluu aikaa, tarkastellaan neljä vuotta eteenpäin vertailtavan palkan löytämiseksi. Näin määriteltynä vertailuun saadaan kaikkiaan 2 717 henkilöä. Vertailussa rajaudutaan ikäluokkiin 1940–1975-syntyneet, koska heille kyseessä on varmimmin ensimmäinen työpaikan vaihto.

Taulukko 9. Ensimmäisen työpaikanvaihdon palkkavaikutus keskimäärin, prosenttia.*

Syntymävuosi	Henkilöitä, n	Palkan muutos, %	
		Keskiarvo	Mediaani
1940	72	13	1
1945	116	21	8
1950	164	25	8
1955	334	39	11
1960	338	42	10
1965	619	30	11
1970	573	29	9
1975	501	47	14

* pl KVTEL-työsuhteet.

Taulukon 9 perusteella ensimmäisen työpaikanvaihdon palkkavaikutus on tuntuvasti positiivinen, keskiarvon asettuessa 13–47 prosentin välille näiden ikäluokkien kohdalla. Erityisen selkeää trendiä ei ole havaittavissa ikäluokkien välillä. Mediaanin mukainen tarkastelu viittaa siihen, että nuoremmilla ikäluokilla palkkavaikutus olisi suurempi.

Ikäluokkien yli tarkasteltaessa kasvu on keskimäärin 35 % ja mediaanina 10 %. Näissä ikäluokissa palkka nousee 66 %:lla ja laskee 34 %:lla. Nousun mediaani on 172 €/kk (296 €/kk 2005 rahassa) ja laskun 156 €/kk (261 €/kk 2005 rahassa). Eli absoluuttisesti nousu ja lasku ovat varsin symmetrisiä.

Aineiston perusteella miesten ja naisten välillä ei ole sanottavaa eroa. Palkan nousu ja lasku on mediaanitasolla hyvin samantasoista. Keskiarvoista katsottuna miesten palkan kasvu on hieman naisia suurempaa ja palkan laskiessa päinvastoin.

4 Ansiokehitys 1964–2004

Alkuvuosien palkkatietojen puutteista huolimatta aineistolla on mahdollista tarkastella eläkevuokautettujen ansioiden kehitystä ainutkertaisen pitkältä ajalta. Käytännössä yhtä pitkää paneelitarkastelua ei voida muilla suomalaisilla aineistoilla tehdä.

Seuraavassa nostetaan aineiston yleisen edustavuuden lisäksi esille sukupuolten väliseen palkkaeroon ja iän mukaiseen palkkakehitykseen liittyviä tarkasteluja. Tarkasteluissa keskiytään palkansaaja-ansioihin¹⁰.

Aloitetaan aineiston palkkojen tarkastelu eläkelakikohtaisista keskipalkoista. Taulukosta 10 nähdään keskipalkka eräinä vuosina aineistossa keskeisimpien eläkelakien ja -lakiryhmien mukaan.

TEL-ansiot edustavat tässä suurinta lakiryhmää, ja myös pitkälti yhdistettyjä lukuja, joita jatkossa käytetään. Palkkojen kehitys vastaa pitkälti ansiotasoindeksin mukaista kehitystä sekä tason että kehityksen suhteen.

LEL-TaEL-tulot (summa) perustuvat tilityskuukausiin. Tässä tilityskuukausi tulkitaan kuukausipalkaksi ja taulukointi perustuu siihen. Verrattaessa tilastoihin, näyttävät LEL-tilitykset keskimäärin olevan melko hyvin samalla tasolla. Aineiston LEL-tilitykset ovat noin 7 % korkeammat kuin tilastossa (Yksityisen sektorin työsuhdetilastot vuonna 2006). Pelkkä TaEL-tilitysten keskiarvo ei anna luotettavaa vertailupohjaa vähäisen tapausmäärän takia.

VEL-ansioissa tilastovertailua voi tehdä melko samoin käsittein. Vertailun perusteella aineiston palkat ovat olleet alkuvuosina jonkin verran jäljessä tilastolukuja. 1990-luvulta eteenpäin aineiston VEL-palkat ovat olleet korkeammat kuin tilastoissa.

KVTEL-ansioiden vertailu tilastoihin on ollut mahdollista tehdä viime vuosilta. Sen mukaan aineiston palkat ovat jonkin verran korkeammat kuin tilastoissa (Kunta-alan eläkkeet).

Taulukko 10. Aineiston nimelliset keskipalkat (€/kk) eräinä vuosina laeittain, (väestöpainoin).

Vuosi	TEL	VEL	KVTEL	YEL	LEL	PALKAN	KAIKKI**
				MYEL	TAEL	SAAJA*	
64	103	158	.	.	99	100	100
74	263	306	208	110	267	281	240
84	915	887	818	443	708	906	876
94	1 635	1 704	1 441	947	1 239	1 608	1 570
04	2 505	2 640	2 054	1 192	1 670	2 428	2 354

* = TEL+LEL+TAEL+VEL+KVTEL+MUUJUL+MEL

** = PALKANSAAJA+YEL+MYEL

10 Palkansaajan palkat ovat TEL+LEL+TAEL+MEL+VEL+KVTEL+MUU JULKINEN.

Yrittäjän työtulo, jota tässä käytetään, aliarvioi yrittäjän todellisia yrittäjätuloja. Muiden tutkimusten perusteella yrittäjien osalta vakuutettu yrittäjätulo jää tuntuvasti todellisesta työtulotasosta. Esimerkiksi vuosina 1989–1990 aloittaneilla yrittäjillä, jotka olivat YEL-vakuutettuja vuonna 1997, yrittäjäeläkkeen perusteena oleva työtulo jäi noin 75 % todellisista työtuloista.¹¹ Vuoden 2005 tilanteen mukaan suhdeluku on noin 65 %. (Hyrkkänen 2003 ja 2009).

4.1 Ansiokehitys yleisesti

Aineiston ansiokehitys on ylittänyt ansiotasoindeksin

Vastaako aineiston palkansaajien keskipalkka vuosittain talouden yleistä keskipalkkatasoa? Aineiston palkkatiedoissa todettiin aikaisemmin puutteita vuosina 1964–1980. Käytännössä otoshenkilöiltä on noin kolmasosa heidän todellisista tulohavainnoistaan. Tästä huolimatta keskiluvuilla arvioituna aineisto näyttää olevan kunnossa myös alkuvuosien osalta.

Aineiston palkansaajan palkkakäsite on lähimpänä yleistä tilastoitavaa palkkakäsitettä, ansiotasoindeksiä. Verrattaessa ansiotasoindeksiä aineiston mukaiseen keskimääräiseen kuukausipalkkaan aineiston palkansaajien keskipalkka on varsin hyvin samalla tasolla. Erityisesti 1980-luvulta eteenpäin tasot ovat hyvin lähellä toisiaan.

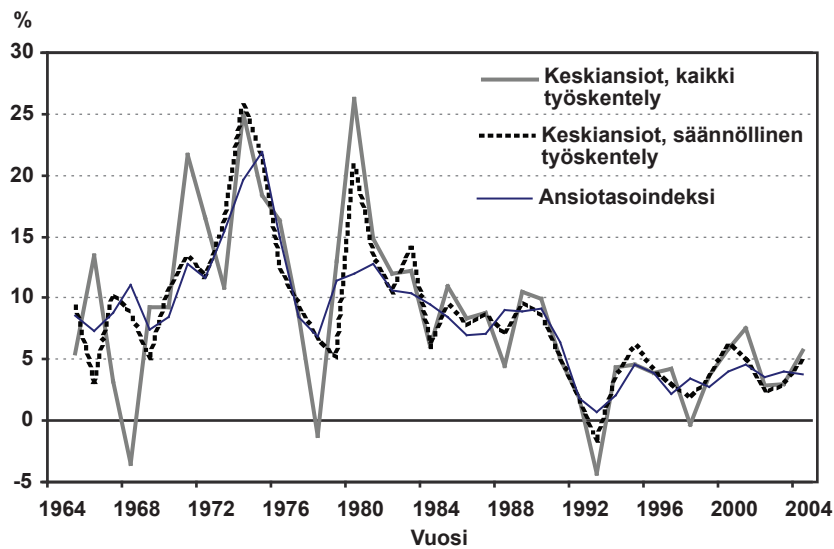
Palkansaajan ansioiden vaihtelu vuodesta toiseen vaikuttaa aineistossa suurelta. Vuosina 1964–1980 palkansaajakohtaisesti laskettu säännöllisen työskentelyn¹² nimellispalkka vaihteli keskimäärin 12 % vuodessa. Vuosina 1981–2004 se on keskimäärin 7 % vuodessa. Koko tarkasteluvälillä 1964–2004 vuosivaihtelu on keskimäärin 9 % vuodessa. Vaihtelu johtuu aineistopuutteiden mukanaan tuomasta valikoituvuudesta, uusien ikäluokkien täydennyksistä sekä suhdannevaihteluista. Ikäluokkatäydennykset näkyvät säännöllisinä pudotuksina keskipalkassa mm. vuosina 1968 ja 1978. Lama-aika 1990-luvun alkuvuosina näkyy nimellispalkan kasvun taittumisenä vuonna 1993

Liitekuviosta 1 nähdään yleinen palkkakehitys indekseillä esitettynä. Nimellisansioihin perustuva indeksikuva kertoo, että aineiston palkansaajan ansiokehitys on ollut aavistuksen nopeampaa kuin ansiotasoindeksin. Näkyvää eroa on syntynyt lähinnä 2000 luvulla. Aikaisempi historia on ollut näiden indeksien suhteen hyvin yhtenäinen. Kuvassa on esitetty myös TEL-indeksi, jota käytettiin vuoteen 2004 työeläkejärjestelmän eläkkeiden ja vapaakirjojen tarkistamiseen¹³.

11 Todellisella työtulolla tarkoitetaan tässä verottajan määrittämää työtuloa.

12 Säännöllinen työskentely tarkoittaa, että henkilön vuosipalkoista mukaan otetaan ne jolloin myös vuosityöaika on 360.

13 TEL-indeksi oli vuosina 1962–1976 palkkasidonnainen seuraten ansiotasoindeksiä. Vuosina 1977–2004 TEL-indeksi määräytyi puoliksi ansiotason ja puoliksi hintatason muutosten perusteella. Vuosina 1993–1995 TEL-indeksin kehitystä hidastettiin poikkeuslainin noin 3,3 %.

Kuvio 3. Eräiden indeksien vuosimuutos, %.

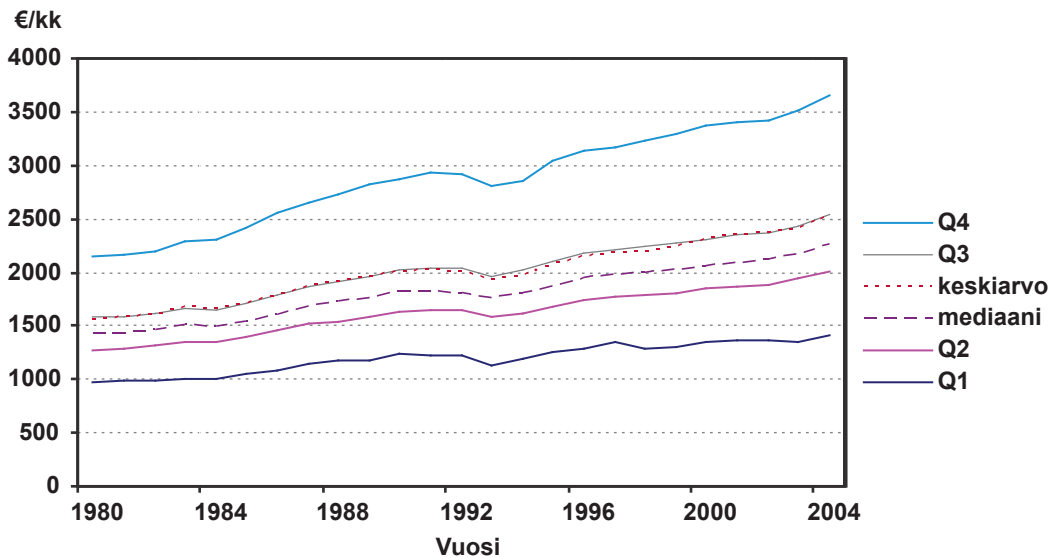
Aikaisemmissa tutkimuksissa (Laesvuori ja Lundqvist 1983 ja 1989) on todettu ansiokehityksen tuntuvasti ylittäneen ansiotasoindeksin. Kyseinen tulos perustuu TEL-LEL-ansioiden vuotuismuutoksiin henkilöillä, jotka olivat työskennelleet TEL-LEL-piirissä vähintään kolmena kalenterivuonna tutkimusjakson 1964–1984 aikana. Tässä raportissa on käytettävissä palkkatietoja kattavammin. Lisäksi rajautuminen kolmena vuonna työssä olleisiin em. tutkimuksen tapaan olisi rajannut jatkotarkastelujen ulkopuolelle huomattavan osan tietoja. Kuviossa 3 on esitetty aineiston keskipalkka ilman työaika rajoitusta (Keskiansiot, kaikki työskentely) sekä aineiston keskipalkka rajautuen vain täysiin työskentelyvuosiin (Keskiansiot, säännöllinen työskentely). Eroa tulee jonkin verran. Jatkossa käytetty palkkakäsite, ts. työajan suhteen rajoittamaton, nousee indeksinä korkeimmalle.

Ansioiden kehitystä voidaan kuvata myös tuloneljänneksittäin. Näin saadaan alustava käsitys miten eri tulotasoilla ansiot ovat kehittyneet, ja onko tulonjakaumassa tapahtunut muutoksia. Kuvioista 4 nähdään säännöllisen työskentelyn¹⁴ ansiokehitys tuloneljänneksittäin mediaanin mukaan laskettuna vuodesta 1980 vuoteen 2004. Kuvasta nähdään, että erot neljännesten välillä säilyivät varsin vakaina vuodesta 1980 aina 1990 luvun alun lamaan asti. Sen jälkeen eroja on jonkin verran kertynyt. Suhteellisesti kaksi alinta tuloneljänneksen keskipalkat ovat olleen noin puolitoistakertaiset ensimmäiseen neljännekseen verrattuna. Kahdessa ylimmässä neljänneksessä eroa ensimmäiseen tuli laman jälkeen. Kolmannen neljänneksen keskipalkat olivat vuonna 2004 kaksinkertaiset ensimmäiseen verrattuna ja ylimmän tuloneljänneksen lähes 3,3-kertaiset.

14 Perustuu väestötasoiseen palkansaajapalkkaan ikävälillä 23–65 vuotta. Mukana ovat palkat täysiltä työskentely vuosilta. Tuloneljänneksi perustuvat mediaanituloihin.

Esitetyt luvut perustuvat vuosittain määriteltyyn neljännesjakoon. Henkilötasolla tarkasteltuna useimmiten ajan kuluessa siirrytään alemmista neljänneksistä ylemmille. Työuraa aloittavat nuoret todennäköisesti sijoittuvat kahteen alimpaan neljännekseen ja työuran edetessä siirrytään ylempiin neljänneksiin. Toisaalta miesten ja naisten välinen ero palkoissa jakaa heidät myös tuloneljännesten suhteen niin, että naisia on vallitsevammin alemmissa neljänneksissä.

Kuvio 4. Säännöllisen palkansaaja-ansion kehitys tuloneljänneksittäin (2004 rahassa).



Taulukosta 11 nähdään nimellisen ansiokehityksen suunta aineiston keskiarvon, tuloneljännesten (keskiarvo) sekä palkansaajan yleisen ansiotasoindeksi välillä vuodesta 1980 lähtien. Joka tapauksessa ansiokehitys keskimäärin kaikissa neljänneksissä on hyvin samansuuntaista mitä esimerkiksi yleisen ansiotasoindeksin mittaama ansiokehitys yleensä on ollut. Ansiotasoindeksin pisteluku kehittyy varsin samatahtisesti kolmannen tuloneljänneksen kanssa. Alemmissa tuloneljänneksissäkään ei näy selvää jälkeen jääneisyyttä – tulonjakaumaa voimakkaasti vinouttavia trendejä neljänneksittäin ei ole havaittavissa.

Taulukko 11. Nimellinen ansiokehitys keskimäärin vuodesta 1980–2004 (1980=100).

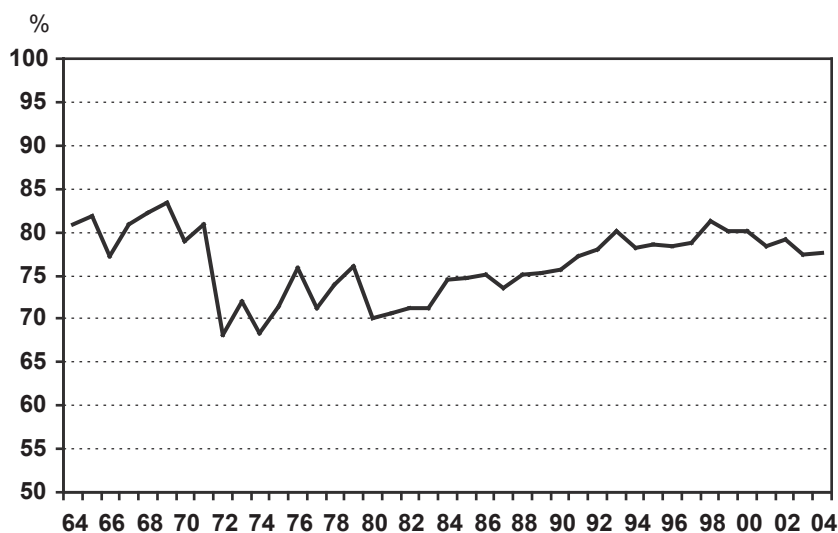
	Q1	Q2	Q3	Q4	Q1-Q4	ATI
1980	100	100	100	100	100	100
1985	163	165	163	169	166	163
1990	235	241	240	247	247	242
1995	258	273	273	280	284	282
2000	303	327	330	347	340	331
2004	360	382	389	412	394	387

Miesten ja naisten välinen palkkaero on säilynyt ennallaan

Usein palkkavertailuissa kiinnitetään huomiota siihen, että miehillä on korkeampi palkka kuin naisilla. Myös tällä aineistolla voidaan tarkastella miesten ja naisten palkkaeroa aineiston rajoitukset muistaen. Tässä pitäydytään yksinkertaisessa esitystavassa, muistaen että palkkaeron kehitystä voitaisiin analysoida myös tilastollisella mallilla (esim. Weinberger ja Kuhn 2006) Kuviossa 5 huomiota kannattaa kiinnittää lukuihin vuodesta 1980 eteenpäin. Mediaanilla mitattuna naisten palkat ovat noin 76 % miesten palkoista. Palkkaero näyttää jonkin verran kaventuneen vuosituhatluppuun tultaessa. Keskiarvotasolla naisten palkat olivat noin 65 % miesten palkoista. Palkkaeron keskiarvo oli 75 vuosituhatluppuun vaihteilla. Sen jälkeen ero on jälleen kasvanut.

Tason ja viime vuosikymmenien kehityssuunnan suhteen hyvin samanlaisia tuloksia esittävät Blau ja Kahn (2000) sekä erityisesti TEL-vakuutettujen osalta Elo ja Salonen (2004). Tulokset vahvistavat sitä käsitystä, että naiset ansaitsevat noin 75 % miesten palkoista.

Kuvio 5. Naisten palkat suhteessa miehiin vuosina 1964–2004, mediaani.



Tarkasteltaessa palkkaeroa mitattuna naisten palkalla suhteessa miesten palkkoihin myös eri ikäalueilla, aineiston perusteella ensinnäkin, työuran alkuvaiheessa pääasiassa naiset ovat lähimpänä miesten palkkoja. Ikävälillä 23–30 naisten palkka oli keskimäärin 74 % miesten palkoista. Lisäksi palkkaero vaikuttaa kaventuvan, mitä nuoremmista ikäluokista on kyse. Toiseksi ikäluokkien 1940 ja 1945 osalta, joista voidaan seurata lähes koko työuraa, trendi on hyvin samanlainen. Aluksi palkkaero kasvaa varsin suureksi ikävälillä 31–40, kunnes tasaantuu 65–70 prosentin tuntumaan. Neljän nuorimman ikäluokan osalta alkuvaiheen varsin kapea palkkaero kasvaa niin ikään nopeasti.

Näihin tarkasteluihin liittyy luonnollisesti sukupuolten erilaisiin ammatteihin ja koulutukseen liittyviä eroja, joihin tässä ei ole mahdollista perehtyä. On kuitenkin aihetta kysyä, onko palkkaeron kaventumista näköpiirissä nuorempienkaan ikäluokkien osalta?

4.2 Ansiokehitys iän mukaan

Eräs ansioihin liittyvä keskeinen kysymys on, voidaanko kohortin mukainen palkkakehitys tiivistää yhteen profiiliin. Ja minkä muotoinen tämä profiili olisi. Näihin kysymyksiin ei ole yksikäsitteitä vastausta, ja varsinkin yhden yleisen profiilin esittäminen on ongelmallista. Tämä on syytä pitää mielessä, jos tarkoitus on ennustaa iän mukaisia palkkoja tulevaisuudessa.

Kirjallisuudessa palkkakehitykseen vaikuttavina tekijöinä mainitaan inflaatio, ammatillinen järjestäytyminen, tuottavuuden kasvu taloudessa, työssä harjaantuminen ja syntymäkohortti. Kolme ensin mainittua voidaan luokitella suhdannetekijöiksi. Työssä harjaantumiseen lukeutuu työntekijään liittyviä ominaisuuksia, kuten koulutus, ikä ja kokemus. Syntymäkohortti pyrkii tässä yhteydessä kuvaamaan työntekijän kohortin koon vaikutusta sen palkkatasoon. (Thornton ym. 1997.)

Poikkileikkausprofiili

Kuviossa 6 on palkkaprofiili eräiltä vuosilta, eli se kuvaa poikkileikkaustilannetta. Kuviosta on havaittavissa kumpumaisuus, jonka huippu asettuu keski-ikään, ja joka näyttää siirtyneen ajassa. Nähdään myös, että poikkileikkausprofiilissa tapahtuu yleensä laskua myöhemmällä iällä, noin 55 ikävuodesta eteenpäin.

Miksi palkka putoaa myöhemmällä iällä? Syinä on esitetty (Thornton ym. 1997) mm. että työnteko vähenee. Ts. tehdään vähemmän ylitöitä tms. joka etenkin miehillä tehokkaimmassa työiässä on tavanomaista. Mutta työskentelyn vähentymisen pitäisi näkyä myös kohortin palkkaprofiilissa. Poikkileikkausprofiileille, etenkin jos niitä on käytettävissä pitkältä aikajaksolta, on tyypillistä, että jokin ikäluokka etenee palkkahuippuna. Esimerkiksi Elo ja Salonen (2004) ovat osoittaneet, että TEL-vakuutetussa palkassa on erottunut ns. palkkahuippuikäluokka, 1942–1943-syntyneet, joille oli leimallista muita ikäluokkia parempi ansiokehitys työuran alusta alkaen.

Toisena syynä on esitetty, että osaaminen heikkenee, ja sitä kautta palkka väistämättä laskee. Tämä ei välttämättä näy kohorttien profiileissa, koska suhdannetekijät saattavat peittää tämän vaikutuksen. Lisäksi suomalaisilla työmarkkinoilla palkka samassa työssä hyvin harvoin laskee työajan vähentymättä. Suomalainen 1990-luvun alun lama näkyy kuvion 6 poikkileikkausprofiileissa. Nuorempien osalta vuoden 1995 palkat näyttävät reaalisesti olleen vuoden 1990 tilannetta alemmalla tasolla.

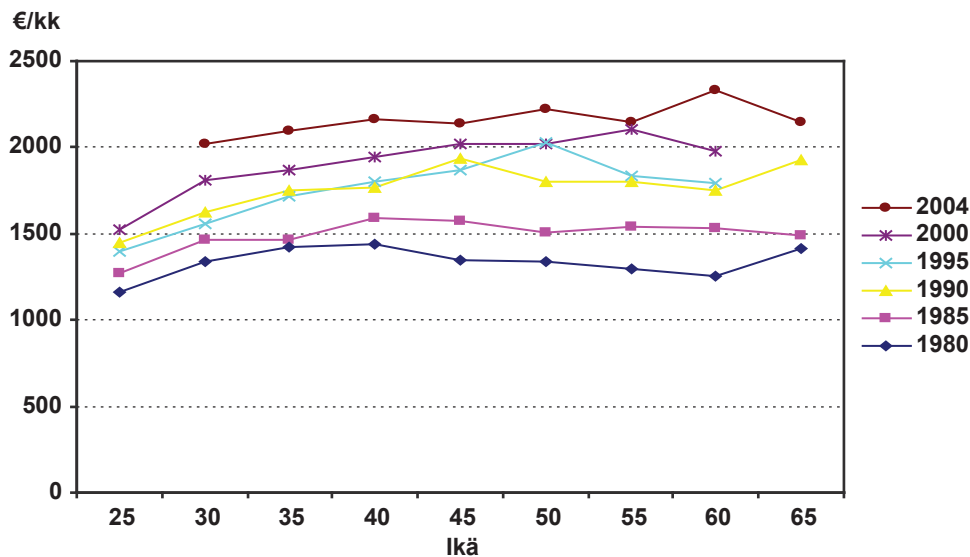
Kolmas selitys, jota ei helposti tule ajatelleeksi, että kumpumaisuus voi johtua nuorempien vanhempia nopeammasta palkkakehityksestä. Ts. kohortti toisensa jälkeen saavuttaa edellistä paremman ansiokehityksen. 1940–1975 syntyneiden osalta, tästä voi havaita viitteitä ikävälillä 23–35 vuotta. Nuorempien ikäluokkien aikaisempaa parempi koulutustaso on yksi ilmeinen syy tämän ilmiön taustalla. Koulutuksen tuoton ovat todenneet erinomaiseksi mm. Hämmäläinen

ja Uusitalo (2003). Koulutuksella on henkilön tulevan eläketurvan kannalta suuri merkitys, sillä se takaa keskimääräistä paremman palkkakehityksen sekä pienemmän työttömyysriskin, ja sitä kautta keskimääräistä korkeamman eläkkeen. Aiheesta kirjoittaa eläkejärjestelmän näkökulmasta Tenhunen (2008).

Neljäs selitys on henkilöiden valikoituminen. Eri syistä johtuen virta työmarkkinoilta ulos on voimakasta 55 ikävuodesta eteenpäin. Hyvätuloisilla saattaa olla terveyden puolesta paremmat edellytykset jatkaa työssä pitkään. Toisaalta toimeentulon kannalta heidän työn jatkaminen ei välttämättä ole välttämätöntä. Sen sijaan heikompituloisilla saattaa nimenomaan toimeentulosityistä johtuen olla kannuste jatkaa pidempään. Se, poistuuko työmarkkinoilta hyvä- vai huonotuloisia on tietenkin monimutkainen asia, johon terveydentilan ja työmarkkinoiden lisäksi vaikuttavat myös eläkejärjestelmän säännöt.

Yleensä selkeä kumpumaisuus poikkileikkausprofiilissa johtuu siitä, että tarkastelussa on jokin rajattu ryhmä, esimerkiksi miehet. Ja tarkastelu kattaa myös laajan ikävälän (18–65 vuotta). Kuviossa 6 selvää kumpumaisuutta ei ole havaittavissa, pääasiassa siksi että mukana ovat sekä miehet että naiset julkiselta ja yksityiseltä sektorilta. Miesten ja naisten poikkileikkausprofiilit ovat erilaisia. Naisten profiili saavuttaa lakipisteensä aikaisemmassa iässä ja on muutenkin tasaisempi kuin miesten. Tämän ovat TEL-vakuutettujen osalta osoittaneet mm. Elo ja Salonen (2004).

Kuvio 6. Palkka eräinä vuosina (mediaani 2004 rahassa).



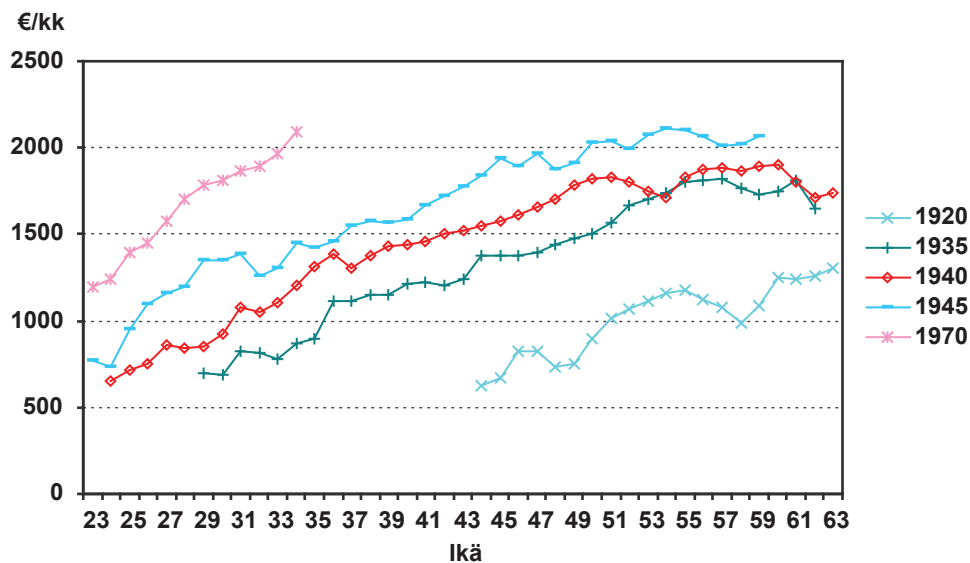
Kohortin palkat

Voiko poikkileikkausprofiilista päätellä iän mukaista palkkaprofilia? Poikkileikkausten perusteella voi tehdä alustavia päätelmiä kohorttipalkoista, mikäli käytettävissä on palkkatieto usean kohortin osalta usean vuoden ajalta. Mutta, yksittäisten poikkileikkausten tulkitseminen kohorttiprofiiliksi on harhaista. Poikkileikkauksessa näkyvä kummukkuus on ylimitoitettua

koska vanhemmassa päässä on kuvattuna aina vain vanhempia henkilöitä. Poikkileikkausprofiili ei kuvaa tietyn kohortin ikääntymistä, vaan siirtymistä entistä alemmille ikäprofileille (katso Deaton 1997, s. 123). Eli poikkileikkauksen perusteella ei voi identifioida ikään kohorttiin ja aikaan liittyviä vaikutuksia.¹⁵

Kuviossa 7 on esitetty eräiden kohorttien todelliset palkkaprofiilit. Niistä nähdään, ettei reaali-palkkoissa ole selkeää kumpumaisuutta, vaan palkat jatkavat kasvuaan työuran loppuvaiheilla asti.

Kuvio 7. Eräiden kohorttien palkkakehitys iän mukaan (mediaani 2004 rahassa).

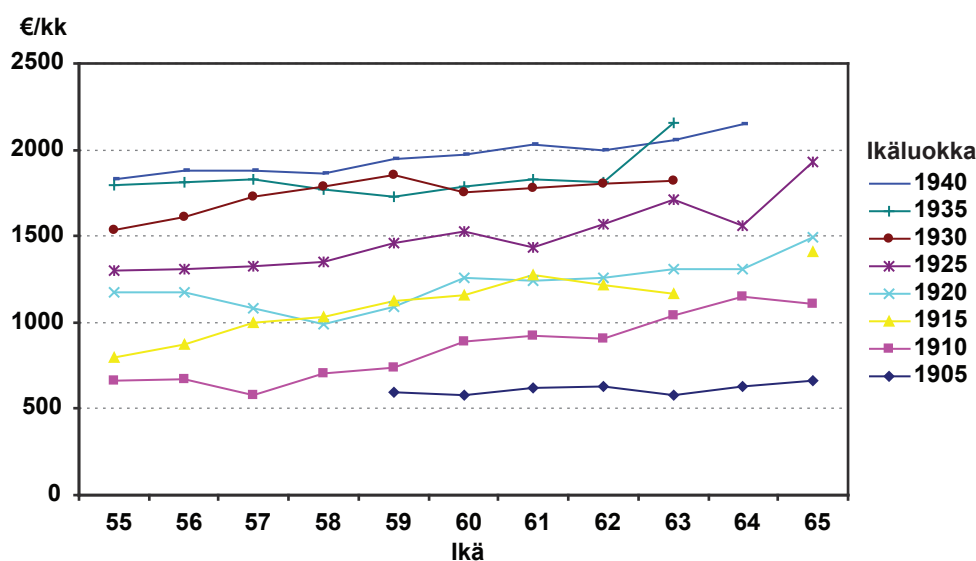


Laskeeko palkka työuran loppupäässä?

Jos poistetaan tarkastelusta pieniin tapausmääriin perustuvat luvut (<20 henkeä), voidaan tehdä huomioita kohorttien 1905–1940-syntyneet osalta työuran loppupään palkkakehityksestä. Vuosittaiseen vertailuun tietenkin vaikuttaa se, että mukana ovat ne jotka ylipäättään säilyvät työmarkkinoilla. Kuvion 8 perusteella voidaan nähdä, että käytännössä kaikkien ikäluokkien palkat kasvoivat reaalisesti aina eläkeikään asti. Tämä ei ole yllättävä asia vertailun tapahtuessa hintatason suhteen.

Nopeinta palkkojen kasvu oli 1910 ja 1915 syntyneillä, joilla mediaanipalkka kasvoi 55–65 vuotiaana yli 5% vuodessa. Ikäluokkien 1930, 1935 ja 1940 osalta kasvu on ollut maltillista noin 2 % vuodessa reaalisesti.

15 Ratkaisuja identifiointiongelmaan ovat kehittäneet mm. Heckman ja Robb 198x Deaton ja Paxson (1993), Jappelli (1999).

Kuvio 8. Palkka iän mukaan 55–65-vuotiaana (mediaani 2004 rahassa).

Vaikuttaako ikäluokan koko työuran alun palkkakehitykseen?

Erityisesti hyvin toimivien työmarkkinoiden oloista on esitetty, että työikään tulevan ikäluokan koolla olisi vaikutusta sen odotettavissa olevaan ansiokehitykseen. Suuret ikäluokat luovat tavallaan ylitarjontaa työmarkkinoille, jolloin niiden palkkakehitys tai tasokaan ei olisi samaa luokkaa kuin pienten ikäluokkien tullessa työmarkkinoille. Katso esimerkiksi Smith ja Welch (1981). Tähän päättelyyn liittyy ongelmia suomalaisissa olosuhteissa. Mutta ikäluokkien väliset erot palkkakehityksessä ovat tosiasiaa huomattavia. Esimerkiksi Elo ja Salonen (2004) ovat TEL-vakuutettujen palkoista havainneet, että suuria ikäluokkia edeltäneet suhteellisen pienet ikäluokat (1942- ja 1943-syntyneet) saavuttivat varsin hyvän palkkakehityksen heti työmarkkinoille astuttuaan – ikäluokan koon vaikutus sen palkkakehitykseen ei välttämättä ole sattumaa.

Tässä tarkastelussa suuria ikäluokkia ovat 1950- ja 1955-syntyneet. Vastaavasti pieniä ikäluokkia ovat 1970 ja 1975-syntyneet. Työuran alkuvaiheessa 23–30-vuotiaana suurten ikäluokkien ansiotason reaalinen kasvu oli vajaat 4 % vuodessa. Tuohon ajanjaksoon liittyy öljykriisi ja 1970-luvun lama-aika, jolloin yleinen ansiotaso jopa laski. Näiden ikäluokkien työmarkkinoille siirtymiseen liittyi yleistaloudellisia hankaluuksia. Vastaavasti nuoremmilla ikäluokilla reaaliensioden kehitys on ollut yli 6 % vuodessa. Vaikka nuoren ikäluokat ovat päässeet mukaan voimakkaaseen talous- ja ansiokehitykseen, ovat nekin saaneet osansa 1990-luvun talousmyllerryksestä. Toki talouskasvulla, suhdannetilanteella ja nuorempien ikäluokkien aikaisempia paremmalla koulutuksella on oma vaikutuksensa tähän suuntaan, mutta ilmiön tarkempi selvittäminen olisi aiheellista.

5 Eläke

Tavoitteista

Tässä luvussa esitellään eräitä kokonaiseläkkeisiin liittyviä tietoja. Kokonaiseläke tarkoittaa työ- ja kansaneläkkeen yhdistelmää eli lakisääteisiä eläkkeitä sekä solita-eläkettä. Julkisen ja yksityisen sektorin työeläkkeistä ei tässä tehdä eroa. Aineiston ikäluokat kattavat 1905–1975-syntyneet, joten erityisesti vuosisadan alkupuolella syntyneiden osalta kansaneläkkeen merkitys on suuri. Rajoittuminen ainoastaan työeläkkeisiin antaisi harhaanjohtavan kuvan ikäluokkien toimeentulosta, etenkin jos niitä verrataan keskenään.

Tässä tarkastelussa keskitytään *omaeläkkeisiin*. Tavoitteena on selvittää henkilön työura, minkälaiselta työhistorialta tietyille eläketasolle siirrytään. Perhe-eläkkeen mukaan ottaminen hämärtäisi tätä näkökulmaa liikaa. Vaikka toimeentulon kannalta perhe-eläkkeellä onkin merkitystä, ne jätetään tällä kertaa tarkastelun ulkopuolelle.

Henkilön työeläkehistorialle on kuvaavaa se, että se koostuu useista eläkepäätoöksistä. Usein työskentely päättyy varhaiseläkepäätoökseen, joka tyypillisesti vaihtuu vanhuuseläkkeeseen 65-vuotiaana. Lisäksi kansaneläke tuo tähän oman lisänsä. Eläkeläisten toimeentuloon ja sen tutkimiseen liittyy eräänä näkökulmana se, työskennelläänkö eläkkeellä olon aikana, vai koostuuko toimeentulo täysin eläkkeestä. Tässä tarkastelussa on keskitytty joukkoon, joka todella on päättänyt työskentelyn ja siirtynyt pääasiallisesti eläkeläisiksi. Eläkelajilta toiselle siirtyminen ei usein muuta toimeentulon tasoa. Osaeläkkeeltä täydelle eläkkeelle siirtyminen nostaa tasoa, mutta muissa tapauksissa eläkeaikainen tulotaso on hyvin vakaa. Se nousee pääasiassa indeksien ja tasokorotusten seurauksena.

Eläkkeen tarkoitus on turvata toimeentulon jatkuminen silloin, kun työntekijän palkka (tai yrittäjän työtulo) lakkaa vanhuuden, työkyvyttömyyden tai pitkittyneen työttömyyden takia taikka perheen toimeentulossa tapahtuu muutos huoltajan kuoleman vuoksi. Työ- ja kansaneläkkeen muodostamassa kokonaiseläkejärjestelmässä kansaneläkkeen tarkoitus on turvata vähimmäiseläke ja työeläkkeen tarkoituksena on turvata kulutustason kohtuullinen säilyminen silloin, kun palkka (tai työtulo) eläketapahtuman seurauksena menetetään. (Korpiluoma ym. 2006, s 17).

Eläkkeellesiirtyneiden tulotason muutosta työstä eläkkeelle siirryttäessä on mitattu ns. tulosuhteen avulla. Tulosuhteella tarkoitetaan tulotason muutosta, jossa verrataan alkaneen eläkkeen suuruutta eläkeaikaa edeltäneeseen tulotasoon. Eli lasketaan osamäärä; eläke/eläkettä edeltävät tulot. Eläkejärjestelmälle asetetun tavoitteen toteutumista toimeentulon kohtuullisesta säilymisestä voidaan mitata tulosuhteella.

Korvaussuhteesta puhuminen on myös vakuutettujen odotuksiin vaikuttamista. Kun ihmisillä on toteutuneisiin tietoihin perustuva käsitys odotettavissa olevasta eläketasosta ja korvausasteesta, on kyseessä kannusteisiin vaikuttamisesta.

Tulosuhteen tavoitetilä on työeläkejärjestelmässä asetettu 60 prosenttiin¹⁶ loppupalkasta vuodesta 1975 alkaen.¹⁷ Yhteensovitus takasi, ettei korvaussuhde noussut yli 60 prosenttiin eläkepalkasta, eli ylieläkkeitä ei tullut. Käytännössä yhteensovitus on leikannut useimmiten työkyvyttömyyseläkkeitä, mutta järjestelmän kypsyessä myös vanhuus- ja perhe-eläkkeitä. Julkisten työeläkkeiden korkeammat karttumät ovat nostaneet julkiset työeläkkeet yhteensovitusrajalle yksityisen sektorin työeläkkeitä aikaisemmin.¹⁸ Eräänä osana vuoden 2005 työeläkeuudistusta työeläkkeiden yhteensovituksesta luovuttiin kokonaan 1.1.2005 alkaen.

Kysyttäessä kansalaisilta sopivan toimeentulon ja korvausasteen tasoa, vastaukset asettuvat varsin realistiselle tasolle. TELA (Työeläkeasenteet 2007) on 2000-luvulla useassa kyselyssä tiedustellut 15–65-vuotiaan väestön mielipiteitä mm. sopivasta korvaussuhteesta. Tuoreiden vastausten perusteella sopivaksi korvaussuhteeksi ihmiset toivovat 65 % bruttopalkasta. 2000-luvulla toistetuissa haastattelututkimuksissa toive on vaihdellut välillä 65–67 prosenttia. Sen sijaan henkilöiden arvio omasta tulevasta korvausasteestaan on keskimäärin 49 %. Forma ym. (2007) mukaan sopiva eläketaso olisi keskimäärin 69 % aiemmasta palkasta. Lähitulevaisuudessa eläkkeelle jäävistä tehdyn tutkimuksen mukaan, Maunu (2007), odotus tulevasta korvaussuhteesta on noin 54 % mediaanina mitattuna.

Todellisia, toteutuneita eläkkeiden korvaussuhteita, on tarkasteltu varsin vähän. Rantala (2003) tutkimuksessa verrattiin vuosina 1996–1997 työeläkkeelle siirtyneiden tuloja ennen ja jälkeen eläkkeellesiirtymisen. Vertailussa on bruttoeläke ja sitä edeltävien ansio- ja työttömyys-turvatulojen tulosuhde. Tulokset jaotellaan eläkelain mukaan. Sen perusteella vanhuuseläkkeelle siirtyneiden tulosuhde oli keskimäärin 65–67 prosenttia. Työkyvyttömyyseläkeläisillä 63–65 prosenttia. Työttömyydestä työttömyyseläkkeelle siirtyneillä tulosuhde on keskimäärin 109 prosenttia. Rantala ja Suoniemi (2007b) tutkivat vastaavalla menetelmällä vuonna 2001 eläkkeelle siirtyneitä. Ko. tutkimuksessa tuodaan esille sitä näkökulmaa, että toimeentulo koostuu usean tulolajin palapelinä, ja sitä voidaan myös mitata eri tavoin määritellyillä tulosuhteilla. Tässä raportissa pyritään vertailukelpoisiin tuloksiin. Ero aikaisempaan tutkimukseen syntyy siitä, että käytävissä olevassa aineistossa ei ole lakisääteisen järjestelmän eläkkeiden ja eläkkeen perusteena olevien ansioiden lisäksi muita tuloja. Tämän selvityksen näkökulma on eläkejärjestelmälähtöinen siinä mielessä, että se liittyy yksilöön, ja hänen tuloihinsa sekä sen perustalta muodostuvaan eläkkeeseen. Tavallaan tässä mitataan järjestelmän suorituskykyä. Myöskään perhe-eläkkeitä ei oteta mukaan.

Tulevaisuuden korvausasteista on tehty hyvin vähän tutkimusta. Anttila ym. (2005) tutkimuksessa pyrittiin ansiokehitysaineistoon perustuen laskemaan eräiden ikäluokkien (vuosina 1945, 1950, 1960, 1970 ja 1980 -syntyneet) vanhuuseläketasoa ja korvausastetta tulevaisuu-

16 Julkisella sektorilla tavoitetaso oli 66 %.

17 1.7.1975 tavoite-eläke nousi 40 %:sta 60 %:iin. Eläkkeen perusteena oleva palkka laskettiin valitsemalla työsuhteen neljästä viimeisestä vuodesta ansiotasoltaan kaksi parasta vuotta ja laskemalla näiden vuosien keskimääräinen kuukausiansio. Vuodesta 1979 Alkaen eläkepalkka määräytyi kahden ansiotasoltaan keskimääräisen kuukausiansion perusteella. 1.1.1996 alkaen eläkepalkan laskennassa siirryttiin työsuhteen kymmenen viimeisen vuoden laskentaan.

18 Yksityisen sektorin työeläkkeissä vuoden 1990 lopussa yhteensovituksen alentamia eläkkeitä on noin 4 %. Vuonna 2004 lopussa vastaavasti noin 7 %.

nessa. Tulosten mukaan työeläkkeelle 63-vuotiaana jäävien odotettavissa oleva korvausaste on 40–45 % bruttotuloina mitattuna.

5.1 Työuran päätyminen

Työn jättäminen

Väestön ikääntyessä eläkkeellesiirtymisen mittaaminen on haastavaa tilastollisten keskilukujen avulla. Keskilukujen (erityisesti keskiarvo) esittämiseen on suhtauduttava erityisen varovaisesti kun kyseessä on pieni otos (Kannisto 2006). Kehittynyt tapa eläkkeelle siirtymisen mittaamiseen on odotteen laskeminen. Tässä tutkimuksessa ei kuitenkaan lasketa odotetta, koska sen laskeminen ei ole luotettavaa pienen otoksen johdosta, vaan tutkitaan työeläkkeelle siirtymistä väljästi eläkkeen alkamisiän ja työn jättämissiän mediaanin ja keskiarvon avulla.

Rajoittumatta yksinomaan työkyvyttömyyseläkkeisiin, eläkkeelle siirtymistä voidaan aineistossa tarkastella kahdeksan ikäluokan osalta. Kuviossa 9 eläkkeellesiirtymistä ja työuran päättymistä on kuvattu sekä mediaanilla että keskiarvolla mitattuna. Paksu viiva perustuu viimeisen työsuhteen päättymispäivämäärään ja ohut viiva eläkkeen maksupäivämäärään.

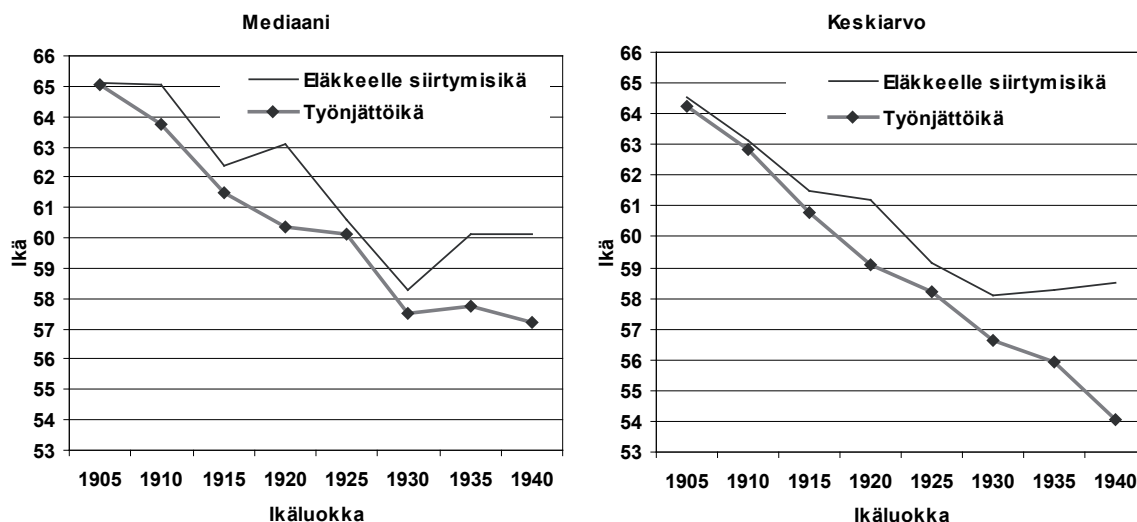
Ikäluokkien 1905 ja 1910 osalta huomataan, että eläkkeellesiirtyminen on tapahtunut varsin myöhään. Toisaalta on muistettava näiden ikäluokkien ja vielä 1915-syntyneidenkin olevan aineiston kriteerien perusteella mahdollisesti valikoitunutta joukkoa. Kyseiset ikäluokat jäivät eläkkeelle 1960-luvun lopulla ja 1980 luvun alkupuolella. Kuitenkin yksityisen sektorin tilastolukuihin perustuen eläkkeelle siirtyminen oli tuolloin myöhäisempää kuin nuorempien ikäluokkien kohdalla¹⁹. Aineistosta laskettuna ikäluokkien 1905–1915 keskiarvot olivat 64,5, 63,1 ja 61,5 vuotta.

Aineiston sekä tilastojen mukaan varhaiseläkereittien yleistyttyä myös eläkkeellesiirtymisikä alkoi laskea selvemmin 1925-syntyneiden ja nuorempien ikäluokkien osalta. Tämä alkaa näkyä myös siinä, että työn jättäminen ja eläkkeen alkamiseen alkaa tulla huomattavaa ajallista eroa – työttömyyseläkeputki²⁰ näkyy tässä. Mediaanin mukaan ikäluokkien 1935 ja 1940 eläkkeellesiirtymisikä oli hieman yli 60 vuotta, mikä vastaa melko hyvin tilastoja.

Mediaanin mukaan ikäluokka 1930 eläkkeellesiirtyminen oli kuitenkin poikkeuksellisen varhaista. Tämä johtuu pitkälti aineiston kokoon liittyvästä vaihtelusta. Mutta verrattuna ikäluokkiin 1925 ja 1935 kyseisessä ikäluokassa alkoi enemmän työttömyyseläkkeitä (55-vuotiaana alkaneita) sekä jonkin verran runsaammin varhaisia työkyvyttömyys-, luopumis- ja vanhuuseläkkeitä.

19 Yksityisen sektorin työsuhtetilaston mukaan eläkkeellesiirtymisen mediaani-ikä ikäluokkien 1905–1915 osalta oli 61,3 vuotta. Ikäluokkien 1920–1935 mediaani-ikä oli 60,6 vuotta. Ikäluokan 1940 mediaani-ikä oli 60,3 vuotta.

20 Tarkoittaa työttömyysetuuspäivien ja työttömyyseläkkeen kokonaisuutta. Vuonna esimerkiksi 1940 syntyneille työttömyyseläkeputki tuli mahdolliseksi jo 53-vuoden iässä vaikka työttömyyseläkkeen tai yksityinen varhaiseläkkeen ikäraja oli 58 vuotta. Työttömyyseläkeputken käyttöä on tarkastellut mm. Rantala 2002.

Kuvio 9. Työn jättäminen ja eläkkeelle siirtyminen (mediaani ja keskiarvo).

Nuorempien ikäluokkien (1945 syntyneet ja nuoremmat) eläkkeellesiirtymisestä ei työkyvyttömyyseläkettä lukuun ottamatta, voi vielä paljoo sanoa. Vertailua voi hakea em. eläkkeellesiirtymisiän odotteesta. Kannisto ja Hiltunen (2008) laskevat tilastorekisterin perusteella eläkkeellesiirtymisiän odotetta työeläkkeelle siirtyville. Sen mukaan vuonna 2000, jolloin ikäluokka 1950 oli 50-vuotias, odote oli 60,6 vuotta. Vuonna 2005, jolloin 1955-syntyneet olivat 50-vuotiaita, odote oli 61,1 vuotta. Odotteen perusteella eläkkeelle siirtyminen työeläkejärjestelmästä on myöhentymään päin, nimenomaan 2005 eläkeuudistuksen jälkeen.

Eläkelaji

Aineiston viisivuotisivälein syntyneet ikäluokat (1905, 1910...1975-syntyneet) antavat mahdollisuuden historialliseen tarkasteluun. Kun tarkastellaan ikäluokkien siirtymistä työeläkkeelle (ensimmäinen eläke alkoi vuonna 1946) ja ennen kaikkea minkä lajin eläkkeelle siirrytään, nähdään varhaiseläkkeiden merkityksen kasvu.

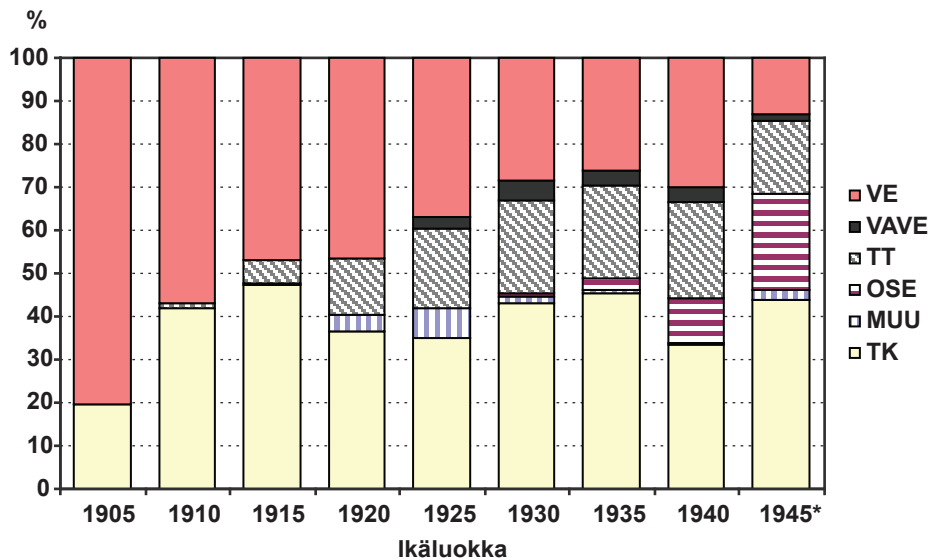
Kuvasta 10 nähdään mille eläkelajille aineiston ikäluokat ovat siirtyneet. Ikäluokat 1905 ja 1910 ovat tähän päivään mennessä jo kuolleet (vrt. taulukko 1), mutta heidän siirtyessään eläkkeelle 1960–1970-luvuilla, työeläkkeiden kirjo oli varsin toisenlainen kuin 20 vuotta myöhemmin varhaiseläkkeiden yleistyttyä. Näille ikäluokille ei ollut tarjolla kovin kummoisia työeläkkeitä ylipäätään, ja eläkereitteinä olivat vanhuuseläke ja työkyvyttömyyseläke. Käytännössä he saivat valtaosan toimeentulostaan kansaneläkkeenä ja muilla tavoin. Tuohon aikaan, 1960–1970-luvuilla, oli tavanomaista, että mikäli ei ollut selvää perustetta työkyvyttömyyseläkkeeseen, koetettiin jollakin tavoin sinnitellä töissä vanhuuseläkeikään, jonka kansaneläkkeellä lisättyä sai 65-vuotiaana.

Työttömyyseläke tuli voimaan 1.7.1971 ja se näyttää olevan 1915 ja sen jälkeisillä ikäluokilla varsin yleinen eläkelaji. Massatyöttömyyden kasvu 1990-luvulla lisäsi työttömyysputken jälkeen eläkelajin käyttöä. Vuoden 2005 eläkeuudistuksen yhteydessä työttömyyseläke lopetettiin, mutta niitä voidaan vielä myöntää vuoteen 2011 asti ennen vuotta 1950-syntyneille.

Aineiston ikäluokka 1950 voi siis työttömyyden jälkeen siirtyä 62-vuotiaan vähentämättömälle vanhuuseläkkeelle. 1920- ja 1925 -syntyneillä mukaan tulee myös rintamaveteraaneläkkeitä jonkin verran. Ensimmäiset varhennetut vanhuuseläkkeet on myönnetty 1925-syntyneille.

Työeläkekisterin perusteella osa-aikaeläkkeen rooli on varsin huomattava 1945-syntyneiden osalla. Osa-aikaeläkeläisiä aineistossa on 125 kappaletta, ikäluokissa 1930, 1935, 1940 ja 1945-syntyneet. Mutta on syytä huomata, että tarkasteluhetki on 2007, jolloin tavallaan eläkelajien kokonaiskuva on selvillä ikäluokista 1905–1940.

Kuvio 10. Työeläke eläkelajin mukaan.



Heidän tulotasonsa ennen eläkkeen alkamista on keskimäärin ollut 2435€/kk vuoden 2005 rahassa.

5.2 Eläketaso

Eläketaso on noussut 16 vuodessa reaalisesti 29 %

Seuraavaksi tarkastelemme nimellisiä eläketasoj²¹. Taulukon 12 perusteella kuukausieläkkeen mediaani 16 vuodessa on kasvanut 597 €:sta 999 €:n eli runsaat 67 %. Keskiarvolla mitattuna kasvua on lähes 65 %. Reaalisesti keskieläke ja mediaanieläke ovat kasvaneet noin 29 %. Tämä tarkoittaa tasaisena kasvuna 1,8 %/v. Verrattaessa samoja ikäluokkia rekisteritietoon,

21 Tässä tarkastellaan kantaan perustuvia lukuja, eli vuosittain mukana ovat jatkuvat eläkkeet sekä uudet alkaneet. Pelkkien alkaneiden eläkkeiden osalta lukumäärät ovat sen verran pieniä, että niiden perusteella ei saa luotettavaa käsitystä.

tulos on jokseenkin identtinen. Sen sijaan rekisteritietoon verrattuna aineiston eläkkeissä on pieni tasoero, joka ei selity pelkästään erilaisilla määritelmillä. Ansiokehitysaineiston kuukausieläkkeet ovat noin 100 € (noin 10 %) suuremmat kuin rekisterissä, koska jo aineiston poimintaehdoista seuraa, ettei siihen sisälly pelkkää kansaneläkettä saavia. Jos rekisteristä poimitaan vertailuun kaikki eläkkeensaajat (vuosittain noin 1 milj. henkilöä), ero on aivan samansuuruinen.

Sukupuolen mukaan eläketasot ja niiden vuosimuutos näyttää hyvin pitkälle samanlaiselta kuin tilastoissakin, joskaan eläke eron kaventumista ei näytä tapahtuneen. Selvempi ero on miesten ja naisten eläkkeen tasoissa. Ansiokehitysaineistossa sukupuolten välinen eläke-ero (N/M-suhde) on suurempi. Keskiarvolla mitattuna naisten eläke näyttää 16 vuoden aikana olleen noin 67 % miesten eläkkeestä. Mediaanin mukaan suhde on noin 74 %. Mediaani on tarkkaan ottaen laskenut selvästi. Joka tapauksessa eroa tulee väestöpohjaiseen rekisteriin verrattuna. Sen perusteella suhde oli vuonna 2005 noin 78 %.

Taulukko 12. Oma kokonaiseläke sukupuolen mukaan (nimellinen).*

Vuosi	Miehet, €/kk		Naiset, €/kk		Yhteensä, €/kk		N/M, %	
	Ka.	Md.	Ka.	Md.	Ka.	Md.	Ka.	Md.
1990	833	697	568	534	694	597	68	77
1991	923	778	628	592	770	677	68	76
1992	1 030	841	669	625	841	722	65	74
1993	1 070	870	695	649	872	744	65	75
1994	1 075	895	700	656	876	752	65	73
1995	1 084	919	731	674	898	773	67	73
1996	1 097	921	749	691	912	782	68	75
1997	1 117	929	762	697	929	794	68	75
1998	1 152	962	773	707	951	812	67	73
1999	1 172	972	784	714	965	816	67	73
2000	1 198	1 005	794	729	980	830	66	73
2001	1 231	1 028	826	771	1 013	865	67	75
2002	1 249	1 046	850	794	1 035	888	68	76
2003	1 306	1 095	876	814	1 077	926	67	74
2004	1 359	1 140	899	834	1 111	950	66	73
2005	1 401	1 185	924	852	1 142	973	66	72
2006	1 424	1 210	951	877	1 167	999	67	72

*Sisältää työeläke, kansaneläke ja SOLITA.

Vuosina 1990–2005 naisten eläke miesten eläkkeistä on ollut keskimäärin 66 % ja mediaanilla mitattuna 73 %. 16 vuodessa ei ole tapahtunut mainittavaa muutosta tässä suhteessa. Pelkistä työeläkkeistä laskettuna, molemmat keskiluvut asettuvat noin 59 prosenttiin. Ajan suhteen mainittavaa muutosta ei ole havaittavissa.

Henkilötasolla tarkasteltuna vuosittainen vaihtelu seuraa pääasiassa kahdesta tekijästä indeksi ja lajimuutos. Lisäksi tasokorotuksilla on ollut ajoittain merkitystä. POSA-palautus näkyy aineistossa vuonna 2003.

Tässä yhteydessä ei tutkita tarkemmin, mistä miesten korkeampi eläke johtuu. Mutta miesten korkeampaa ansiotason sekä tiiviimmän työuran on arveltu selittävän eron lähes kokonaan. Tämän aineiston perusteella (Katso taulukko 4) naiset eivät työskentele oleellisesti hauraammilla työurilla kuin miehet. Tämä antaa syyn olettaa, että ansioiden rooli olisi uskottua suurempi.

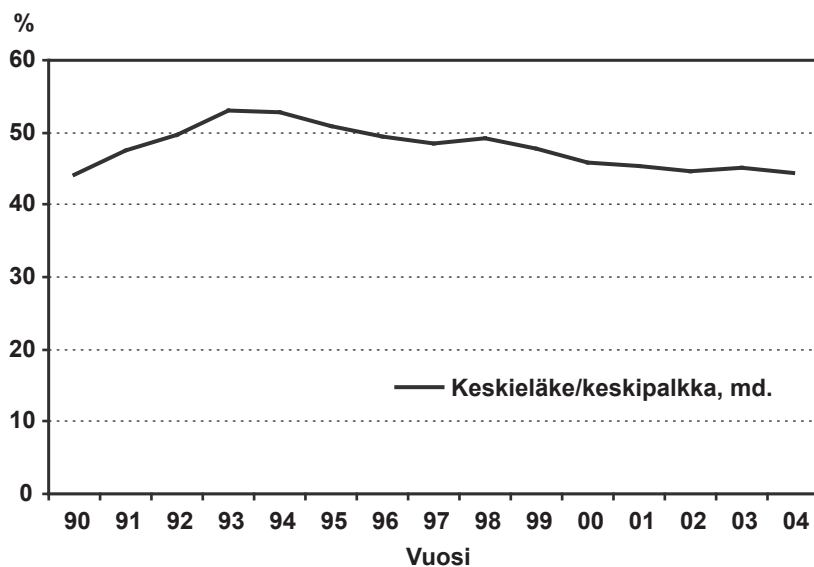
Eläkkeet suhteessa palkkoihin ovat noin 50 %

Eläkkeisiin voidaan liittää myös kokonaistaloudellinen näkökulma, jossa suhteutetaan eläkkeitä palkkoihin. Voidaan esimerkiksi suhteuttaa maksetut eläkkeet keskimääräisiin palkkoihin, joka mittaa eläketason kehitystä suhteessa yleiseen ansioiden kehitykseen. Kuvassa 11 on esitetty ym. mediaanien mukaan. Tarkastelujaksolla 1990–2004 eläkkeiden ja palkkojen suhde on ollut keskimäärin 50 % ja mediaanilla mitattuna 48 %.

Kuviosta nähdään, kuinka massatyöttömyyden aikana 1990-luvun alussa suhde kasvoi voimakkaasti. Syitä on kaksi. Ensinnäkin ansiokehitys hidastui. Toiseksi työttömyysputkea käytettiin voimakkaasti ja suhteellisen hyvätasoisia työttömyyseläkkeitä alkoi seurata. Laman jälkeen vuodesta 1994 alkaen ansiokehitys alkoi jälleen elpyä. Vaikka 2000-luvulla alkanut ansioiden nopeampi kasvu alkaa myös painaa eläkkeen ja palkan suhdetta jonkin verran alaspäin. Laman jälkeiseen aikaan liittyi myös alkavien työkyvyttömyyseläkkeiden tasossa laskeva trendi, joka myös on omiaan laskemaan suhdelukua.

Samantasoiisiin lukuihin tässä esitetyn kanssa päätyy myös Uusitalo (2006). Tuominen ym. (2006 s. 68) tutkivat kokonaiseläkkeen ja palkkojen suhdetta kattavalla rekisteriaineistolla tältä samalta ajanjaksolta. Tutkimuksen mukaan laman jälkeen työkyvyttömyys ja vanhuuseläkkeiden suhde palkkoihin on säilynyt kuitenkin 50 prosentin tuntumassa tarkoittaen sitä, että niissä eläketaso on noussut likimain samaa tahtia ansiokehityksen kanssa.

Kuvio 11. Keskieläke suhteessa keskipalkkaan, %.



Kansaneläkkeen merkitys on vähentynyt

Kansaneläkkeen osuus lakisääteisessä eläketurvassa on aikaa myöten vähentynyt huomattavasti. Työeläkejärjestelmän voimaantulo sekä kypsyminen sekä etuuksien parantuminen näkyy aineiston ikäluokissa. Vuosina 1905–1910 syntyneet ovat jääneet eläkkeelle 1960 ja 1970 -luvuilla, eikä heidän eläketasostaan ei ole käytettävissä olevassa aineistossa paljoa kerrottavaa. Selvästi enemmän voidaan sanoa 1915 syntyneistä ja nuoremmista.

Taulukko 13. Kansaneläkkeen osuus kokonaiseläkkeestä, % Eläke keskimäärin 1990–2005 (Alkanut eläke suluissa).*

	Ikäluokka							
	1915	1920	1925	1930	1935	1940	1945	1950
-20	24	36	50	66 (79)	74 (78)	82 (85)	85 (92)	57 (78)
20–50	30	28	26	21 (9)	17 (11)	14 (10)	9 (6)	23 (14)
50–70	24	22	14	8 (4)	7 (5)	1 (2)	3 (1)	10 (5)
70–	22	14	10	5 (8)	2 (6)	3 (3)	3 (1)	10 (3)
Väestö	14 014	23 000	34 782	42 069	46 968	40 548	38 718	14 112
n	182	250	341	379 (125)	412 (337)	372 (338)	239 (218)	84 (64)

* Pl. henkilöt, joille maksetaan eläkettä ulkomailta.

Taulukon 13 perusteella ikäluokissa 1915–1925-syntyneet niiden osuus, joilla eläketurva koostui vähintään puoliksi kansaneläkkeestä, oli 24–46 %. Henkilöt, joiden kokonaiseläkkeestä kansaneläke muodostaa yli 70 % ovat vähentyneet ikäluokka toisensa jälkeen. Vastaava muutos näkyy siinä joukossa jonka eläkkeestä kansaneläke muodostaa korkeintaan 20 % Niiden osuus kasvaa ikäluokittain.

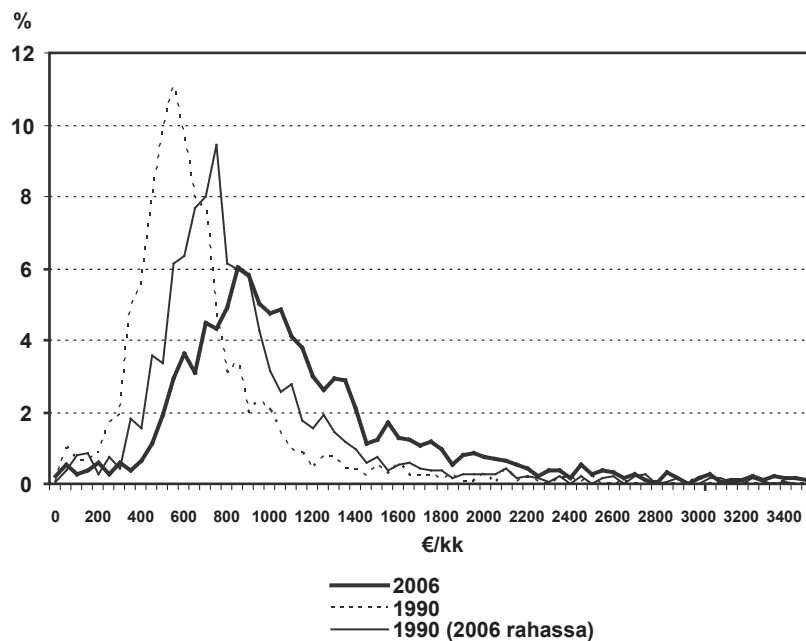
Kansaneläkkeen tulevaisuus riippuu tunnetusti kansaneläkkeen indeksoinnista sekä aika ajoin tehtävistä tasokorotuksista²². Työeläkejärjestelmän kypsyminen ja työ- ja kansaneläkejärjestelmän erilaiset indeksointiperustat johtavat tässäkin aineistossa havaittavaan seikkaan, että kansaneläkkeen rooli vähenee. On kuitenkin selvää, ettei kansaneläke menetä tulevaisuudessaan täysin merkitystään. Työkyvyttömyyseläkeläisillä sekä muuten työmarkkinoiden ulkopuolelle joutuneilla kansaneläkkeen rooli on merkittävä myös tämän aineiston perusteella.

22 Kansaneläkejärjestelmässä on sovellettu kuluttajahintaindeksiä. Tasokorotuksia kansaneläkkeeseen on tehty 1971, 1980, 1983, 1984, 2001 ja 2005.

6 Tulonjako ja eläkkeensaajan toimeentulo

Käytettävissä olevan varsin pitkä seuranta aineiston perusteella lakisääteisen eläkejärjestelmän tuottama toimeentulon taso on noussut vuodesta 1990 vuoteen 2006 mennessä yli 65 % nimellisesti ja 29 % reaalisesti. Nimelliset eläketasot nähtiin taulukosta 13. Eläkkeiden jakaumassa on samaan aikaan havaittavissa leventymistä. Kuviossa 12 on esitetty kokonaiseläkkeen jakauma vuonna 1990 käyvässä rahassa sekä vuoden 2006 rahassa, ja vuoden 2006 jakauma. Jakauman huipukkuus on selvästi vähentynyt 16 vuodessa. Tämä vastaa tarkasti myös sitä käsitystä, joka koko eläkekannasta on nähtävissä (Kautto ym. 2008).

Kuvio 12. Omaeläkkeen jakauma vuosina 1990 ja 2006.



Vaikka jakauma näyttää tasoittuneen, perinteinen tulonjaon desiilitarkastelu ei paljasta dramaattista eriarvoisuuteen viittaavaa muutosta. Tuominen ym. (2006, s 72) on esittänyt, rekisteriaineistoon perustuen, että tulodesiilit ovat 1990 luvun alusta lukien pitkälle 2000 luvulle olleet hyvin vakaita. Tyypillisesti alin desiili saa vajaat 5 % kokonaiseläketulosta ja ylin desiili reilut 20 %, muiden desiilien asettuessa niiden väliin. Desiilien väliset suhteet ovat säilyneet hämmästyttävän vakioisina vuodesta toiseen. Ansiokehitysaineiston eläketiedoilla tehdyt tulonjakotarkastelut vahvistavat tätä käsitystä.

Ansiokehitysaineistolla tulonjaon eriarvoisuutta mittaavan Gini-kerroinlaskelmat vastaavat hyvin aikaisemmassa tutkimuksessa todettua. Esimerkiksi Rantala ja Suoniemi (2007 s. 53) esittämä eläkeläisten Gini-kerroin on vuodesta 1990 noussut jonkin verran 2004 mennessä, viitaten lievään eriarvoisuuden lisääntymiseen eläkeläisväestössä. Eläkeläisten Gini-kertoimen muutossuunta noudatti koko väestön ja palkansaajien vastaavaa kehitystä, vaikkakin käänneet olivat jonkin verran voimakkaampia. Laskelmat ansiokehitysaineiston eläkeläisillä vastaa tätä

käsitystä – lievää eriarvoisuuden kasvua on 1990-luvun alusta lukien tämän mittarin mukaan nähtävissä.²³

Omaeläkesuhde on noin 63 %

Työeläkkeen erityisenä tehtävänä on ”sen kulutustason kohtuullinen säilyttäminen, jonka palkansaaja (tai yrittäjä) on työssäoloaikanaan työtulojensa perusteella saavuttanut. Eläkkeelle siirtyminen ei saa johtaa ainakaan merkittävään toimeentulomahdollisuuksien heikkenemiseen.” (Pentikäinen ja Rantala 1995). Koska työeläke perustuu ns. ansaintaperiaatteelle, eläke voidaan mieltää ikään kuin jatkopalkkana.

Aikaisemmissa tutkimuksissa (Rantala (2003) sekä Rantala ja Suoniemi (2007)) näkökulma liittyy keskeisesti henkilön kokonaistoimeentuloon. Heidän laskelmissa on kattavasti mukana ansiotulon lisäksi myös muita tulolähteitä, kuten pääomatuloja, asuntotuloa sekä sosiaaliturvaetuksia. Näitä tulolähteitä on sekä palkansaajilla että eläkeläisillä. Tähän tarkasteluun poiketen Rantala sisällyttää eläkkeisiin myös perhe-eläkkeet. Ko. tutkimuksissa tähän parhaiten verrattavissa oleva tunnusluku on pääosin eläkkeestä toimeentulon saavan ns. omaeläkesuhde. Vuonna 2004 eläkkeellesiirtyneille sen mediaani on 63 % ja keskiarvo nousee 89 %:iin.

Tässä tarkastelussa ovat siis mukana henkilön omaan työhistoriaan perustuvat eläkkeet sekä niiden perusteena olevat ansiot. Tavoitteena on arvioida työeläkejärjestelmälle asetettua tavoitetta kohtuullisten kulutusmahdollisuuksien säilymisestä.

Seuraavat luvut perustuvat lakisääteisiin kokonaiseläkkeisiin ja palkansaaja-ansioihin. Ansiot korotetaan eläkkeellesiirtymivuoden indeksiin elinkustannusindeksillä²⁴. Omaeläkesuhdetta laskettaessa eläke suhteutetaan kolmen edeltävän palkkavuoden keskiansioon. Aineistosta on poistettu henkilöt, jotka ovat saaneet osa-aikaeläkettä tai heille on ollut maksussa eläke ulkomailta.

Taulukosta 14 nähdään eräiden ikäluokkien osalta toteutunut omaeläkesuhde. Kahden varhaisimman ikäluokan osalta kyseessä on vanhuuseläkkeen omaeläkesuhde. Mediaanina tarkasteltuna omaeläkesuhde näyttää asettuneen 60 %:n tuntumaan. Ikäluokkien 1935 ja 1940 osalta eläketiedot kattavat siinä määrin hyvin elinkaarta sen työkyvyttömyyseläkkeitäkin koskettavasta päästä, että voidaan puhua edustavasta omaeläkesuhteesta. Mediaanilla tarkasteltuna taso asettuu jonkin verran 60 paremmalle puolelle. Kahden nuorimman ikäluokan osalta puhutaan varhaiseläkkeistä. Mediaanina taso on 60 %:n tuntumassa.

23 Gini-kerroin on vuonna 1990 18,6 % ja vuonna 2006 20,6 %.

24 Elinkustannusindeksin käyttöä perustelee eläkejärjestelmän tavoite säilyttää eläkettä edeltävä kulutustaso eli ostovoima. Jos laskelmat esitettäisiin TEL-indeksin mukaan, omaeläkesuhteiden mediaanit olisivat 3–4 prosenttiyksikköä matalampia.

Taulukko 14. Omaeläkesuhde ikäluokittain, %.

	1925	1930	1935	1940	1945	1950
0-30	2	4	5	2	5	11
30-40	7	6	5	6	7	6
40-50	17	12	10	12	13	11
50-60	22	24	18	18	26	30
60-70	21	33	32	28	27	8
70-100	21	15	25	24	19	28
100-200	5	6	3	8	3	4
200-	5	1	2	2	1	1
n	149	252	334	321	192	71
Ka.	68	64	65	66	61	60
Md.	60	62	64	63	60	58

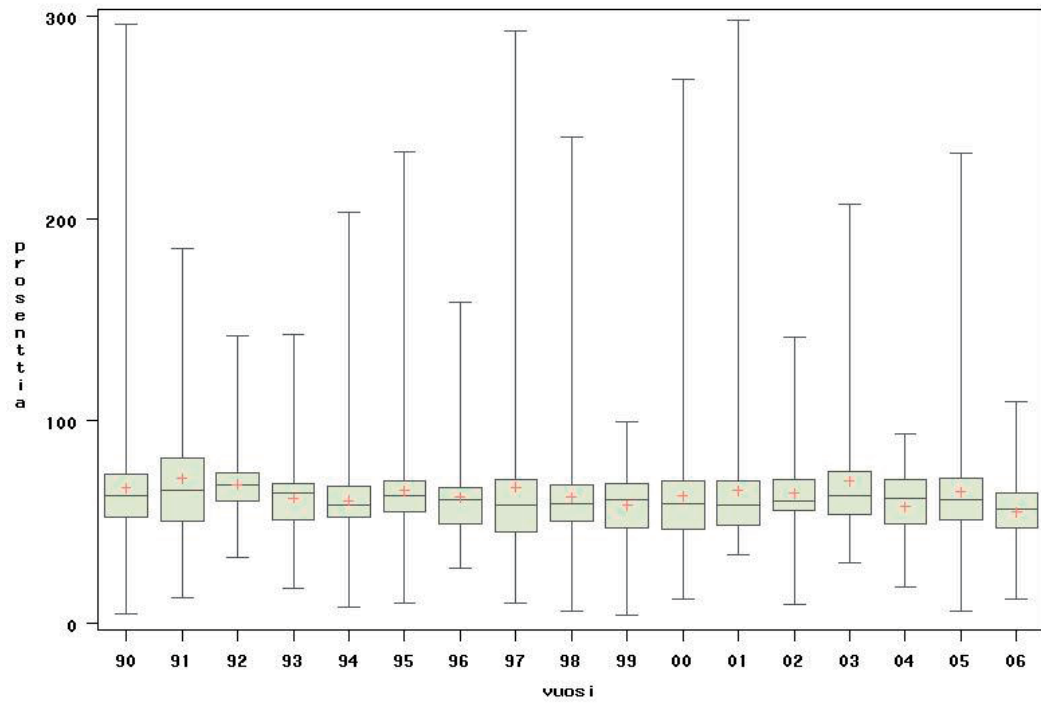
Näiden ikäluokkien perusteella, eläke suhteessa edeltäneeseen palkkaan on kohtuullisella tasolla. Erityisesti 1935 ja 1940-syntyneiden osalta, joista eläketiedot ovat eräitä työkyvyttömyyseläkkeitä lukuun ottamatta kattavasti mukana, korvaustaso näyttää olevan hyvällä tasolla. Mediaanina mitattuna 63–64 prosentin korvaustaso vastaa hyvinkin sitä, mitä eläkejärjestelmän tavoitteeksi on asetettu.

Omaeläkesuhdetta esitettäessä tulee esille kysymys, minkä ajankohdan tuloihin verrataan. Viimeisen vuoden tulotaso saattaa poiketa ns. vakiintuneesta tulotasosta. Liitekuvasssa 2 on esitetty omaeläkesuhteet eräillä muilla tulovuosisäitteillä. Mediaaneja tarkasteltaessa näyttää siltä, että viimeiseen ansiovuoteen suhteutettuna saadaan matalimmat omaeläkesuhteet. Taulukossa esitettyyn verrattuna luvut ovat keskimäärin 2,7 prosenttiyksikköä matalammat. Suhteutettaessa viiden viimeisen vuoden ansioiden keskiarvoon, luvut ovat vastaavasti 1,9 % yksikköä korkeammat. Eli mitä pidemmältä jaksolta lasketaan vakiintunutta tulotasoa, sitä korkeampia omaeläkesuhteita on luvassa.

Kuviossa 13 on esitetty oma eläkesuhde ajan mukaan laatikkokuvana. Laatikko kuvaa 50 % havaintomäärää ja viikset ulottuvat ääriarvoihin. Eläkkeelle siirtyy vuosittain noin 50–100 henkilöä, pl. tasavuodet 1990, 1995, 2000 ja 2005, jolloin siirtyminen on runsaampaa. Keskilukujen perusteella suhde on ollut hyvin samalla tasolla jo pitkään. Mediaani on 1990-luvulla ollut noin 62 % ja 2000-luvulla noin 60 %, eli ehkä hieman yllättäen jonkin verran laskusuunnassa.

Sen sijaan 50 %:n vaihteluväli on säilynyt hyvin kapeana, vaikka vuosikohtaista vaihtelua aineistosta johtuen esiintyykin.

Kuvio 13. Omaeläkesuhde 1990–2006.



7 Päätelmiä

Tämä raportti perustuu ETK:n ansiokehitysaineistoon, joka kattaa yli 40 vuoden ajalta tietoja työeläketurvaa kartuttaneista henkilöistä. Aineistossa on pieni otos 14 työeläketurvaa kartuttaneesta ikäluokasta. Sen perusteella voidaan arvioida eräiden ikäluokkien työuraa työeläkejärjestelmän voimassaoloajalta sekä eläkkeelle siirtymistä viimeisten puolentoista vuosikymmenen kuluessa.

Suomalainen työelämä on muuttunut selvästi 1960-luvun alkuvuosista lähtien kun työeläkejärjestelmä tuli voimaan ja alkoi vakiintua. Maatalouselinkeinon elinvoima oli vahva 1960–1970-luvuilla, ja se näkyy aineistossa MYEL-vakuuttamisena. Sitten palkansaajana vakuuttaminen on noussut vallitsevaksi. Eläkejärjestelmän kehittyminen TEL-karenssiaikeeseen sekä ansiotulorajoihin on ollut omiaan tuomaan aikaisempaa pienemmät ansiot ja lyhemmät työsuhteet eläketurvan piiriin. Tästä huolimatta yksilöaineistoa tutkittaessa ei voi olla kiinnittämättä huomiota joissakin tapauksissa vaatimattomaksi jäävään työuraan.

Työelämän rakennemuutos on näkynyt myös siinä, että työsuhteet ovat jatkuvasti lyhentyneet. Mutta, aineiston perusteella on nähtävissä kahden suuren mullistuksen vaikutukset. 1980-luvulla yleistyneet varhaiseläkejärjestelmät sekä 1990-luvun alun lama ovat lyöneet leimansa suomalaiseen työelämään. Tämä ilmenee sekä työsuhteiden lyhenemisenä että työuran tarkoituksettomana varhaisena päättymisenä. Eläkeuudistuksessa 2005 tavoitellaan päinvastaista kehitystä, jotta eläkkeellesiirtyminen palaisi jälleen niille tasoille, jolla se oli vielä 1960-luvulla. Tämän aineiston perusteella siitä ei voi tehdä päätelmiä.

Tässä tutkimuksessa käytetyn määritelmän mukaan aktiivisen työuran pituus, ts. eläketurvaa kartuttava aika rinnakkaisella työskentelyllä vähennettynä, on noin 25 vuotta. Vaikka työurat ovat olleet hiljalleen pidentymään päin, puhutaan silti varsin lyhyestä ajasta. Tässä mielessä eläkeuudistuksen tavoitteet ja siihen sisältyvät kannusteet työuran pidentämisestä molemmista päistä ovat oikean suuntaisia. Aineiston nuorten ikäluokkien perusteella työura todellisuudessa alkaa 18-vuotiaana.

Käytettyjen määritelmien mukaan naiset työskentelevät tiiviimmällä työuralla kuin miehet. Tämä voi tuntua yllättävältä, sillä usein ajatellaan perheeseen liittyvän ajankäytön leimaavan naisten työuraa pysyvästi. Kuitenkin myöhemmässä iässä naiset työskentelevät miehiä enemmän. Esimerkiksi ikäluokassa 1940 naisten työura oli yli 2 vuotta miehiä tiiviimpi. Ilmiö ei ole ollut ajankohdasta tai suhdannetilanteesta riippuvaista.

Aineiston palkansaajien palkkakehitys on ollut jonkin verran nopeampaa kuin ansiotasoindeksin kehitys. Tämä antaa aiheen lisätutkimukseen, onko todellakin niin, että jo eläkeuudistusta 2005 edeltävällä ajalla palkansaajien eläketurvaa kartuttavat ansiot kasvavat nopeammin kuin yleinen ansiotasoindeksi.

Verrattaessa tuloneljänneksiä keskenään ja verrattaessa yleiseen ansiotasoindeksiin, mitään dramaattista erkanemista ei ole havaittavissa. Vaikuttaa siltä, että viimeisten 25 vuoden aikana palkansaajien tulonjakaumassa ei ole tapahtunut suurta muutosta. Toki aineistosta on

havaittavissa muistakin tutkimuksista tuttu ilmiö, että hyvätuloisin neljännes on tekemässä irtiottoa muista.

Kohorttikohtaisten tarkastelujen perusteella voidaan todeta, että reaalisesti palkat kasvavat aina vanhuuseläkeikään asti. Suoranaista keski-ikään sijoittuvaa huippua kohorttien reaali-palkkaprofiileissa ei ole osoitettavissa.

Vaikka naisten ja miesten välisessä vertailussa naiset työskentelivät miehiä tiiviimmin, palkkavertailussa naiset jäävät jälkeen. Myös tästä selvityksestä ilmenee, että naiset ansaitsevat 75–80 % miesten palkoista. Palkkaeron syystä ei voi sanoa paljoa muuta kuin että se todennäköisesti liittyy nais- ja miesvaltaisten alojen palkkaeroihin. Työuran alkuvaiheen ensimmäisten työpaikanvaihtojen yhteydessä eroja ei vielä näy. Verrattaessa nuoria ikäluokkia vanhempiin, ei palkkaero ole kaventumaan päin.

Eläketiedot lakisääteisistä työ- ja kansaneläkkeistä kattavat pääasiassa vuodet 1990–2006. Työeläketiedot ovat järjestelmän alusta alkaen. Aineiston ikäluokkien perusteella on nähtävissä työeläkejärjestelmän voimaantulo sekä muutokset eläkelajien valikoimassa. Vanhimmissa ikäluokilla 1905, 1910 ja 1925 syntyneet, ei käytännössä ollut muita eläkereittejä kuin työkyvyttömyyseläke ja vanhuuseläke. Sittemmin työttömyyseläke on tullut vahvasti kuvaan mukaan. Vuonna 1970 voimaantullut työttömyyseläke ja sittemmin työttömyyseläkeputki ovat useille ikäluokille muodostuneet ennenaikaiseksi reitiksi pois työelämästä. Suomalaista rakennemuutosta heijastaa eräiden vanhempien ikäluokkien kohdalla maatalouteen liittyvät erityiseläkkeet. Osa-aikaeläkkeen suosio on myös nähtävissä ikäluokasta 1930 eteenpäin. Esimerkiksi ikäluokan 1945 osalta vuoteen 2006 mennessä henkilöistä yli viidennes oli siirtynyt osa-aikaeläkkeelle.

Kokonaiseläkkeen taso, ts. työ- ja kansaneläke yhdessä, on vuodesta 1990 vuoteen 2006 noussut nimellisesti 65 % ja reaalisestikin lähes 30 %. Työstä karttuva eläkejärjestelmä on ollut vahvasti astumassa voimaan sillä tavalla kuin on tarkoitettukin. Naisten ja miesten välinen ero palkoissa heijastuu myös maksettuihin eläkkeisiin. Naisten eläkkeet ovat viimeisten 16 vuoden aikana olleet mediaanina laskettuna noin 73 % miesten eläkkeistä.

Järjestelmän voimaantulo näkyy myös eläkkeiden jakauman levenemisenä. Myös aikaisempaa tuntuvasti korkeampia eläkkeitä alkaa esiintyä. Perinteiset tulonjakomittarit eivät kuitenkaan viittaa erityiseen eriarvoistumiseen eläkeläisten kesken. Tulokymmenykset ovat säilyneet varsin vakioisina koko tarkastelujakson. Tyypillisesti alin desiili saa vajaan 5 % kokonaiseläketulosta ja ylin desiili reilut 20 %, muiden desiilien asettuessa niiden väliin.

Tulonjaon eriarvoisuutta mittaava Gini-kerroin on vuoden 1990 arvosta 18,6 % noussut kaksi prosenttiyksikköä, viitaten eriarvoisuuden kasvuun eläkkeensaajien keskuudessa. Toisaalta koko väestön tasolla ilmiö vastaa keskimääräistä kehitystä.

Lakisääteisessä eläkejärjestelmässä työeläkkeen rooli on kasvussa, ja eläkeuudistuksella 2005 on indeksoinnin ja voimaantulon ohella siihen omat vaikutuksensa. Yhteensovituksen poistuminen, karttumamuutokset sekä eläkepalkan laskentasäännön muutos lisäävät aikaisempaa korkeampien eläkkeiden todennäköisyyttä aineiston nuorempien ikäluokkien kohdalla. Kansaneläkkeen rooli vastaavasti on laskemaan päin. Esimerkiksi ikäluokan 1925 eläkkeestä

noin 25 prosentilla kansaneläkkeen rooli on yli puolet. Nuoremmilla ikäluokilla vähimmäiseläkkeen rooli laskee tuntuvasti. Eläkejärjestelmän läpinäkyvyys ja ennustettavuus yksilön kannalta puoltaisi automaattista indeksointijärjestelmää myös kansaneläkkeeseen.

Eläkejärjestelmän keskeinen tavoite, kulutustason kohtuullisesta säilymisestä eläkkeelle siirryttäessä, näyttää toteutuneen varsin hyvin jo jonkin aikaa. Jos tavoitteen saavuttamista mitataan kulutustason säilymisellä eläkkeelle siirryttäessä, 65 %:n korvaustaso ei voi pitää huonona. Käteen jäävistä nettotuloista puhuttaessa korvaustaso nousisi vielä entisestään.

Lähteet

- Anttila S., Hietaniemi M., Risku I., Salonen J. ja Uusitalo H. (2005) Miten työeläkkeet kehittyvät? Laskelmia eläkkeiden pitkän aikavälin kehityksestä. Eläketurvakeskuksen raportteja 2005:4.
- Blau F. ja Kahn L. (2000) Gender differences in pay, NBER working paper no: 7732.
- Deaton A. (1997) The analysis of household surveys, The World Bank.
- Deaton A. ja Paxson C. (1993) Saving, Growth and aging in Taiwan. NBER working paper no: 4330.
- Elo K. ja Salonen J. (2004) Age-Wage Profiles for Finnish Workers Finnish Centre for Pensions Working Papers 7.
- Forma P., Kallio J., Pirttilä J. ja Uusitalo R. (2007) Kuinka hyvinvointivaltio pelastetaan? Kansaneläkelaitos, Sosiaali- ja terveysturvan tutkimuksia 89.
- Hakola T. ja Määttänen N. (2007) Vuoden 2005 eläkeuudistuksen vaikutus eläkkeelle siirtymiseen ja eläkkeisiin. Eläketurvakeskuksen tutkimuksia 2007:1.
- Hallituksen esitys Eduskunnalle laiksi työntekijän eläkelain muuttamisesta sekä siihen liittyviksi laeiksi. HE 124/1975 II vp.
- Heckman J. ja Robb R. (1982) Using longitudinal data to estimate age, period and cohort effects in earnings equations. Teoksessa Cohort analysis in social research (toim. Mason W. ja Fienberg S.).
- Heckman J., Lochner L. ja Todd P. (2003) Fifty Years of Mincer Earnings Regressions. NBER working paper no. 9732.
- Hämäläinen U. ja Uusitalo R. (2003) Koulutus kannattaa aina – laski sitä miten päin vain. Talous ja yhteiskunta 2003:4.
- Hänninen M., Kannisto J., Nyman H. ja Pöyry L. (2001) Työuran pilkkoutuminen ja TYEL-eläkepalkka. Eläketurvakeskuksen muistio 28.3.2001.
- Hyrkkänen R. (2003) Uusien yrittäjien työtulon kehitys. Eläketurvakeskuksen monisteita n:o 43. Helsinki.
- Hyrkkänen R. (2009) Onko yrittäjien eläkevakuuttaminen kohdallaan? YEL-työtulon tasotarkastelua eri näkökulmista. Eläketurvakeskuksen keskustelualoitteita 2009:2. Helsinki.
- Jappelli T. (1999) The age-wealth profile and the life-cycle hypothesis: a cohort analysis with a time series of cross-sections of Italian households. Review of Income and Health Series 45, no: 1.
- Kannisto J., Klačav T., Rantala J. ja Hannu Uusitalo (2003) Missä iässä eläkkeelle? Raportti työeläkkeelle siirtymisestä ja sen mittaamisesta. Eläketurvakeskuksen raportteja 2003:32.
- Kannisto J. (2006) Eläkkeellesiirtymisen mittaaminen. Eläketurvakeskuksen tutkimuksia 2006:1. Helsinki.
- Kannisto J. ja Hiltunen M. (2008) Eläkkeellesiirtymisikä Suomen työeläkejärjestelmässä. Eläketurvakeskuksen tilastoraportteja 2008:4.

- Kautto M., Salonen J., Hytti H., Lassila J., Pirttilä J., Rantala J., Vanne R., Risku I. ja Suoniemi I. (2008) Eläketurvan sosiaalinen kestävyys, Eläketurvakeskuksen keskustelualoitteita 2008:7.
- Korpiluoma R., Alaluusua A., Heinonen R., Kaarre S., Kekäläinen J., Kouvonen K., Lilius S., Mustonen P., Perälehto-Virkkala A., Takanen M. ja Tuomikoski J. (2006) Työeläke. Finanssi- ja vakuutuskustannus, Sulkava.
- Koskinen L., Nummi T. ja Salonen J. (2005) Modelling and Predicting Individual Salaries: A Study of Finland's Unique Dataset. Finnish Centre for Pensions Working Papers 2005:2.
- Kunta-alan eläkkeet. KVTEL:n tilastollinen vuosikirja, vuosilta 2000–2005. Kuntien eläkevakuutus.
- Laesvuori ja Lundqvist (1983) Palkansaajan ansiokehitys TEL-LEL-työntekijöiden ansiokehitys vuosina 1964–1979. Eläketurvakeskuksen tutkimuksia 1983:2, Helsinki.
- Laesvuori ja Lundqvist (1989) TEL-LEL-työntekijöiden ansiokehitys 1964–1984. Eläketurvakeskuksen katsauksia 29.11.1989, Helsinki.
- Laesvuori A., Risku I., Knuuti J., Keski-Heikkilä S. ja Uusitalo H. (2009) Työeläkkeiden indeksisuoja TEL:stä TyEL:iin. Eläketurvakeskuksen raportteja 2009:1.
- Maunu T. (2007) How well can individuals approaching retirement estimate their future pension benefits? Finnish Centre for Pensions Working Papers 2007:2.
- Pentikäinen T. ja Rantala J. (1995) Vakuutusoppi. Suomen vakuutusalan koulutus ja kustannus. Jyväskylä 1995.
- Rantala J. (2002) Ikääntyvien työttömyys ja työttömyyseläke. Eläketurvakeskuksen raportteja 2002/28.
- Rantala J. (2003) Tulojen muuttuminen siirryttäessä eläkkeelle, teoksessa Eläkeläisten toimeentulo 1990-luvulla (toim. Hagfors R., Hellsten K., Ilmakunnas S. ja Uusitalo H.) Eläketurvakeskuksen tutkimuksia 2003:1.
- Rantala J. ja Suoniemi I. (2007a) Eläkeläisten toimeentulo tulonjaon kokonaisuudessa 2007/2 tutkimus.
- Rantala J. ja Suoniemi I. (2007b) Tulojen muuttuminen eläkkeelle siirryttäessä. Eläketurvakeskuksen keskustelualoitteita 2007:6.
- Rokkanen M. ja Uusitalo R. (2009) Are long-term jobs disappearing – evidence from lifetime employment histories, julkaisematon käsikirjoitus.
- Smith J. ja Welch F. (1981) No time to be young: The economic prospects for large cohorts in the United States. Population and development review 7 no: 2.
- SoVM n:o 12 (1976) Sosiaalivaliokunnan mietintö n:o 12 hallituksen esityksen johdosta laiksi työntekijän eläkelain muuttamisesta sekä eräksi siihen liittyviksi laeiksi.
- Sosiaalivaliokunnan mietintö n:o 12 hallituksen esityksen johdosta laiksi työntekijän eläkelain muuttamisesta sekä eräksi siihen liittyviksi laeiksi. SoVM n:o 12–1976 vp.
- Tenhunen S. (2008) Koulutus eläkesijoituksena. Eläketurvakeskuksen keskustelualoitteita 2008:2.

- Thornton R., Rodgers J. ja Brookshire M. (1997) On the Interpretation of Age-Earnings Profiles. *Journal of Labour Research*, Vol XVIII, no 2.
- Tuominen E., Kannisto J. ja Nyman H. (2006) Eläkkeiden reaalikehitys ja taso suhteessa ansioihin. Teoksessa Uusitalo (toim.) *Eläkkeet ja eläkeläisten toimeentulo. Kehitys vuosina 1990–2005. Eläketurvakeskuksen raportteja 2006:2.*
- Uusitalo H. (2006) *Eläkkeet ja eläkeläisten toimeentulo. Kehitys vuosina 1990–2005. Eläketurvakeskuksen raportteja 2006:2.*
- Työeläkeasenteet 2007, Työeläkevakuuttajat TELA.
- Valtiokonttori 2004 *Palvelussuhteet ja henkilöt . Valtion eläketurva. Valtiokonttori.*
- Weinberger C. ja Kuhn P. (2006) The narrowing of the U.S. gender earnings gap, 1959–1999: A cohort-based analysis. NBER working paper no: 12115.
- Yksityisen sektorin työsuhdetilastot vuonna 2006. Eläketurvakeskuksen tilastoraportteja 7/2007.

LIITTEET

Liitetaulukko 1. Aineiston ikäluokat ja vuodet. Tietojen kattavuus.

Vuosi	ikäluokka															YHT.	
	1905	1910	1915	1920	1925	1930	1935	1940	1945	1950	1955	1960	1965	1970	1975		
63	58	53	48	43	38	33	28	23									T
64	59	54	49	44	39	34	29	24									T
65	60	55	50	45	40	35	30	25									T
66	61	56	51	46	41	36	31	26									T
67	62	57	52	47	42	37	32	27									T
68	63	58	53	48	43	38	33	28	23								T
69	64	59	54	49	44	39	34	29	24								T
70	65	60	55	50	45	40	35	30	25								T
71		61	56	51	46	41	36	31	26								T
72		62	57	52	47	42	37	32	27								T
73		63	58	53	48	43	38	33	28	23							T
74		64	59	54	49	44	39	34	29	24							T
75		65	60	55	50	45	40	35	30	25							T
76			61	56	51	46	41	36	31	26							T
77			62	57	52	47	42	37	32	27							T
78			63	58	53	48	43	38	33	28	23						T
79			64	59	54	49	44	39	34	29	24						T
80			65	60	55	50	45	40	35	30	25						T
81				61	56	51	46	41	36	31	26						T
82				62	57	52	47	42	37	32	27						T
83				63	58	53	48	43	38	33	28	23	18				T
84				64	59	54	49	44	39	34	29	24	19				T
85				65	60	55	50	45	40	35	30	25	20				T
86					61	56	51	46	41	36	31	26	21				T
87					62	57	52	47	42	37	32	27	22				T
88					63	58	53	48	43	38	33	28	23	18			T
89					64	59	54	49	44	39	34	29	24	19			T
90					65	60	55	50	45	40	35	30	25	20			K T
91						61	56	51	46	41	36	31	26	21			K T
92						62	57	52	47	42	37	32	27	22			K T
93						63	58	53	48	43	38	33	28	23	18		K T
94						64	59	54	49	44	39	34	29	24	19		K T
95						65	60	55	50	45	40	35	30	25	20		K T
96							61	56	51	46	41	36	31	26	21		K T
97							62	57	52	47	42	37	32	27	22		K T
98							63	58	53	48	43	38	33	28	23		K T
99							64	59	54	49	44	39	34	29	24		K T
00							65	60	55	50	45	40	35	30	25		K T
01								61	56	51	46	41	36	31	26		K T
02								62	57	52	47	42	37	32	27		K T
03								63	58	53	48	43	38	33	28		K T
04								64	59	54	49	44	39	34	29		K T
05																	K T
06																	K T
N	16900	24300	28900	36500	45900	53100	56400	51600	82100	87800	82600	79800	76600	63100	65000	850600	
n	388	379	373	399	449	477	494	473	505	522	546	544	1044	1042	1000	8635	

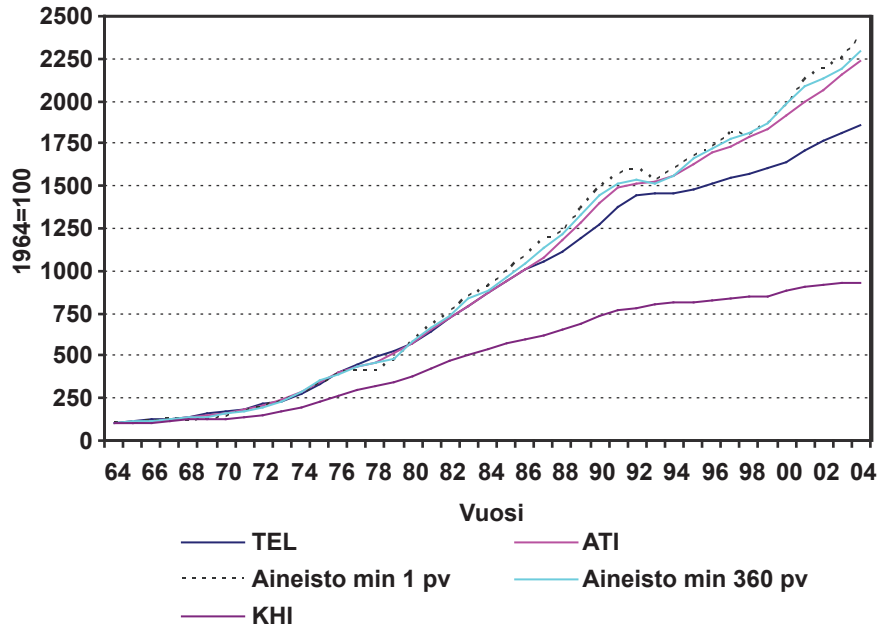
N = Perusjoukko (työeläketurvaa palkansaajana kartuttanut väestö)

n = Otos

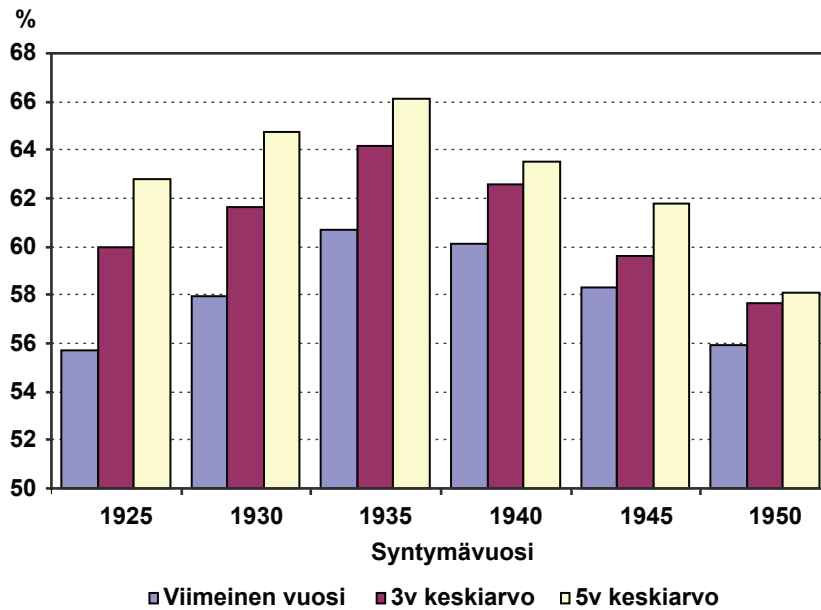
T = Alkanut työeläke

K = Maksussa oleva työ- ja kansaneläke

Liitekuvio 1. Aineiston palkansaajan sekä eräiden yleisten indeksien kehitys vuosina 1964–2004 (1964=100).



Liitekuvio 2. Omaeläkesuhteen mediaani eräillä tulokeskiarvoilla (KHI).



Eläketurvakeskus on Suomen työeläkejärjestelmän lakisääteinen keskuslaitos. Sen tutkimustoiminta koostuu pääasiassa sosiaaliturvaan ja työeläkejärjestelmiin liittyvistä aiheista. Tutkimuksissa pyritään monipuolisesti ottamaan huomioon sosiaalipoliittiset, sosiologiset ja taloudelliset näkökulmat.

Pensionsskyddscentralen är lagstadgat centralorgan för arbetspensionssystemet i Finland. Forskningsverksamheten koncentrerar sig i huvudsak på den sociala tryggheten och på de olika pensionssystemen. Målet för forskningsprojektet är att mångsidigt belysa aspekter inom socialpolitik, sociologi och ekonomi.

The Finnish Centre for Pensions is the statutory central body of the Finnish earnings-related pension scheme. Its research activities mainly cover the fields of social security and pension schemes. The studies aim to paint a comprehensive picture of the sociopolitical, sociological and financial aspects involved.