

Anu Polvinen



Osa-aikaeläkeläisten työ ja tulot

Kuvaus rekisteriaineistojen
valossa

TIIVISTELMÄ

Tässä työssä tarkastellaan osa-aikaeläkkeelle vuosina 1987-1998 siirtyneitä henkilöitä ja heidän työssäkäyntiään ja tuloja ennen osa-aikaeläkkeelle siirtymistä Tilastokeskuksen ja Eläketurvakeskuksen rekisteriaineistojen valossa.

Osa-aikaeläkkeelle siirtyneiden sosioekonomisessa asemassa ja toimialoilla on tapahtunut muutoksia vuosien 1987-1998 aikana. Erot eri toimialoilla ovat tasoittuneet. Esimerkiksi koulutuksen osuus vuonna 1998 oli tilastollisesti merkittävästi pienempi verrattaessa vuoteen 1990. Lisäksi vuonna 1998 osa-aikaeläkkeelle siirtyi entistä enemmän alempia toimihenkilöitä ja työntekijöitä.

Osa-aikaeläkkeelle siirtyneiden miesten valtionveronalaiset tulot olivat osa-aikaeläkkeelle siirtyneitä naisia suuremmat. Sen sijaan huomattavia vuosittaisia muutoksia osa-aikaeläkkeelle siirtyneiden valtionveronalaisissa tuloissa ei ole havaittavissa, vaikka keskimääräinen valtionveronalainen tulo osa-aikaeläkkeensaajilla kasvoi hieman vuosina 1995-1997. Vuonna 1998 se kuitenkin oli jo edellisvuotta pienempi.

Osa-aikaeläkkeelle siirtyneiden valtionveronalaiset tulot ovat keskimäärin 57 % puolisoiden yhteisistä tuloista. Osa-aikaeläkkeelle siirtyneiden miesten tulot olivat keskimäärin 64 % puolisoiden yhteisistä tuloista ja naisten keskimäärin 50 %. Osa-aikaeläkkeelle siirtyneillä miehillä 10 prosentilla tulot olivat alle 100 000 markkaa vuodessa. Suurituloisilla osa-aikaeläkkeelle siirtyneillä miehillä oli yleensä pieni tai keskituloinen puoliso. 13 prosentilla osa-aikaeläkkeelle siirtyneistä miehistä ei ollut puolisoa. Sen sijaan osa-aikaeläkkeelle siirtyneistä naisista kolmanneksella ei ollut puolisoa.

Osa-aikaeläkkeelle siirtyneiden valtionveronalaiset tulot poikkesivat lisäksi päätoimisesta työstä työkyvyttömyys- ja työttömyyseläkkeelle siirtyneiden sekä edelleen työssä olevien valtionveronalaisista tuloista. Osa-aikaeläkkeelle siirtyneiden valtionveronalaiset tulot olivat muita ryhmiä suuremmat.

Verrattaessa osa-aikaeläkeläisten toimialoja saman ikäisen työssä käyvän väestön toimialoihin havaitaan, että koulutuksen, julkisen hallinnon ja maanpuolustuksen sekä rahoitus- ja liike-elämän palveluksessa toimii suhteellisesti enemmän osa-aikaeläkkeen saajia. Yleisin ammatti osa-aikaeläkkeensaajilla oli opettaja. Esimerkiksi vuonna 1997 7,0 % osa-aikaeläkkeellä olleista miehistä oli ammattioppilaitosten aineenopettajia ja 5,0 % peruskoulun ja lukion aineenopettajia. Saman ikäisistä työssäkävivistä miehistä vain 1,5 % oli peruskoulun ja lukion opettajia.

Sisältö

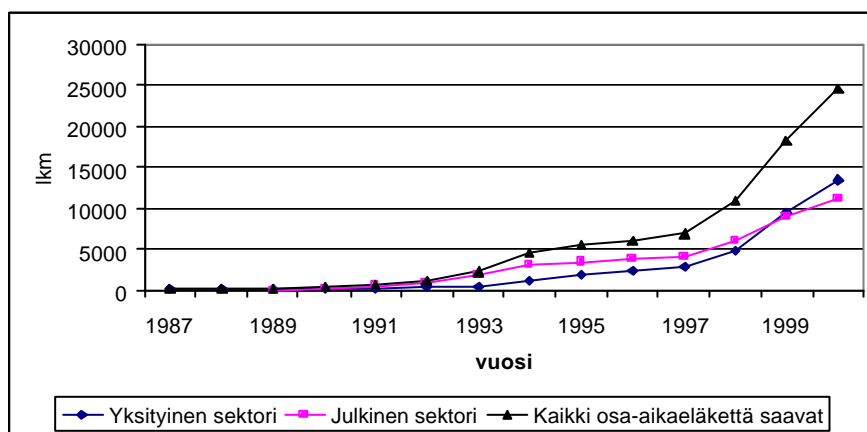
1 Johdanto	7
2 Tutkimusaineistojen kuvaus	10
3 Osa-aikaeläkkeelle siirtyneen toimiala, sosioekonominen asema ja ammatti vuosina 1987-1998.....	12
4 Valtionveronalaiset tulot vuosina 1987-1998	17
5 Osa-aikaeläkkeen kesto	24
5.1 Tuloryhmittely	24
5.2 Sosioekonominen ryhmittely	25
6 Osa-aikaeläkkeellä olevien vertailua samanikäiseen työssäkäyvään väestöön vuonna 1997	27
6.1 Toimiala	28
6.2 Ammatit	30
6.3 Alueellinen jakaantuminen	32
6.4 Valtionveronalaisten tulojen vertailua osa-aika-, työkyvyttömyys- ja työttömyyseläkkeelle päätoimisesta työstä siirtyneiden sekä työssäkäyvien välillä	34

LIITE

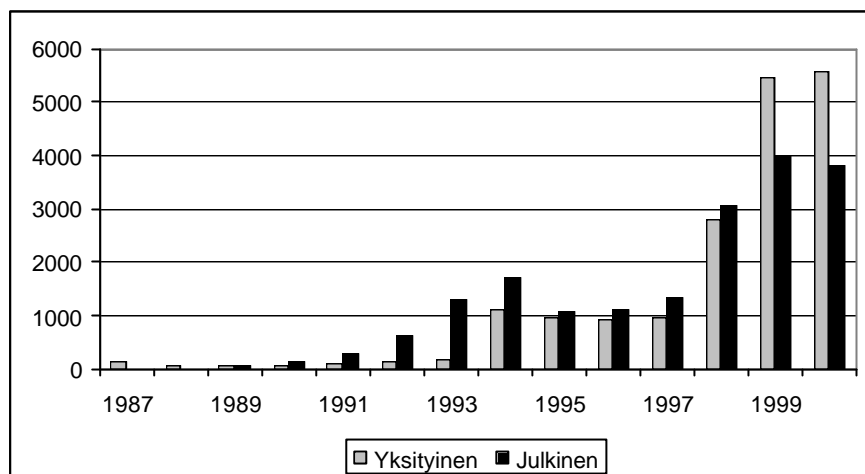
1 JOHDANTO

Tämän työn tarkoituksena on tarkastella osa-aikaeläkeläisten toimialaa, sosioekonomista asemaa, ammatteja ja tuloja vuosina 1987-1998 sekä osa-aikaeläkkeen kestoja. Lisäksi vuonna 1997 osa-aikaeläkkeellä olleita henkilöitä on verrattu saman ikäiseen työssäkäyvään väestöön. Tulokset pohjautuvat Tilastokeskuksen ja Eläketurvakeskusten rekistereistä tehtyihin otosaineistoihin.

Osa-aikaeläkkeen suosio on kasvanut voimakkaasti viime vuosina. Aluksi osa-aikaeläkkeelle vuosittain siirtyneitä oli vähän suhteessa samanikäiseen väestöön. Vuonna 1987 yksityisellä sektorilla osa-aikaeläkkeen saajia oli 143 henkilöä. Vuoteen 1992 mennessä sekä julkisen että yksityisen sektorin osa-aikaeläkkeensaajien määrä oli kasvanut 1 213 henkilöön, ja vuonna 1997 heitä oli 6 932 henkilöä. Vuodesta 1998 alkaen osa-aikaeläkkeen suosio on lähtenyt voimakkaaseen kasvuun. Osaksi tätä selittänee se, että 1.7.1998 alkaen osa-aikaeläkkeen alaikäraja oli 56-vuotta. Vuoden 2000 lopussa osa-aikaeläkkeen saajia oli 24 597 henkilöä. Kuitenkin vuosittain siirtyneiden kasvu näyttää pysähtyneen (kuva 1.2).



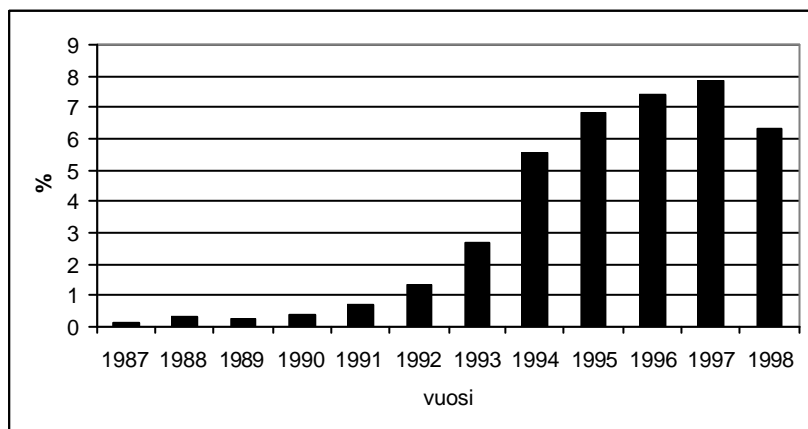
Kuva 1.1. Osa-aikaeläkkeensaajat vuosina 1987-2000 eläkesektorin mukaan. (Lähde: Osa-aikaeläkkeensaajat vuosina 1987-2001, www.etk.fi)



(Lähde: Alkaneet osa-aikaeläkkeet, www.etk.fi.)

Kuva 1.2. Alkaneet osa-aikaeläkkeet vuosina 1987-2000.

Aluksi osa-aikaeläke ei ollut kovinkaan suosittu, vain pieni osa 58–64-vuotiaasta työssäkäyvistä väestöstä oli osa-aikaeläkkeellä vuosina 1987-1991. Tämän jälkeen osa-aikaeläkeläisten osuus saman ikäisestä työssäkäyvistä väestöstä on kasvanut aina vuoteen 1997 saakka, jolloin se oli lähes 8 %. Vuonna 1998 osuus oli edellisvuotta pienempi, tämä johtunee osaksi siitä, että tällöin osa-aikaeläkkeen alaikäraja laskettiin 56-vuoteen.



Kuva 1.3. Osa-aikaeläkeläisten osuus saman ikäisestä työssäkäyvistä väestöstä otosaineiston mukaan vuosina 1987-1998.

Vuonna 1997 osa-aikaeläkkeensaaja tyypillisesti oli alle 63-vuotias. Reilu kymmenes osa-aikaeläkeläisistä oli 58-vuotiaita ja lähes saman verran oli 63-64-vuotiaita. Naisten osuus kaikista osa-aikaeläkeläisistä vuonna 1997 oli 54,1 %.

Suurin osa (73,9 %) osa-aikaeläkeläisistä oli avioliitossa. Eronneita oli 12,0 % ja leskiä ja naimattomia noin 5 %. Osa-aikaeläkkeellä olevista miehistä pääosa oli avioliitossa. Eronneita, leskiä ja naimattomia naisia oli osa-aikaeläkkeellä suhteellisesti enemmän kuin miehiä.

Osa-aikaeläkeläisten puolisoista lähes puolet oli työssäkäyviä. Eläkkeellä oli 39 % kaikista osa-aikaeläkeläisten puolisoista, työttömänä 8 % ja työttömyyseläkkeellä 5 %. Miesten puolisoista yli puolet oli työssä ja naisten puolisoista puolet eläkkeellä. Saman ikäisen työssäkäyvän väestön ja osa-aika-eläkeläisten puolisoitten pääasiallinen toimi jakaantui lähes samoin.

Osa-aikaeläkeläisistä yksinasuvia oli 22 %. Naiset asuivat miehiä useammin yksin. Kahden hengen kotitalouksissa asui yli puolet osa-aikaeläkkeensaajista. Talouksissa joissa oli enemmän kuin kaksi henkeä asui vajaa neljännes osa-aikaeläkkeensaajista. Vain murto-osa kaikista osa-aikaeläkeläisistä asui suurissa, 5-8 hengen perheissä.

Enemmän kuin kaksi kolmasosaa vuoden 1997 osa-aikaeläkeläisistä asui kaupunkimaisissa kunnissa ja loput jakaantuivat melko tasaisesti joko taajaan asuttuihin kuntiin tai maaseudulla asuviin.

2 TUTKIMUSAINEISTOJEN KUVAUS

Tutkimusaineistona on käytetty otosaineistoa, joka käsittää puolet vuosittain osa-aikaeläkkeelle siirtyneistä henkilöistä. Ainoastaan vuosina 1987-1993 osa-aikaeläkkeelle siirtyneet on otettu yhtenä ryhmänä. Vertailut vuonna 1997 osa-aikaeläkkeellä olevien ja samanikäisen työssäkäyvän väestön kohdalla perustuvat 25 prosentin otokseen. Otoksiin on yhdistetty Tilastokeskuksen työssäkäyntitilaston ja Eläketurvakeskuksen rekisteritietoja osa-aikaeläkkeensaajista.

Otosaineisto käsittää vuosina 1987-1998 yhteensä 8 861 osa-aikaeläkkeelle siirtynyttä. Vuosittaiset luvut on esitetty taulukossa 2.1.

Taulukko 2.1. Vuosittain osa-aikaeläkkeelle siirtyneet.

Vuosi	Henkilöitä/ Tilastotieto	Henkilöitä otoksessa
87-93	3 248	1 554
94	2 826	1 360
95	2 051	994
96	2 043	1 002
97	2 282	1 125
98	5 855	2 826
Yhteensä	18 305	8 861

Otosaineiston luvut ovat noin 50 % kaikista osa-aikaeläkkeelle siirtyneistä henkilöistä.

Pelkästään vuoden 1997 tietoihin perustuvissa laskelmissa tutkimusaineistona on käytetty Tilastokeskuksen vuoden 1996 satunnaisotosta 45–74-vuotiaista Suomessa asuvista henkilöistä. Ikäluokasta on poimittu 25 %:n otos. Otosaineisto kuvaa aina vuoden lopun tilannetta. Otosaineistossa oli 58–64-vuotiaita osa-aikaeläkeläisiä vuoden 1997 lopussa 1 665 henkilöä. Näistä osa-aikaeläkeläisistä naisia oli hiukan enemmän: naisten osuus otoksesta oli 54,1 % ja miesten osuus 45,9 %. Otosaineistossa osa-aikaeläkkeen jakauma

sukupuolen mukaan on hyvin lähellä vuonna 1997 toteutuneita lukuja. Tilastotietojen mukaan vuonna 1997 osa-aikaeläkeläisistä naisia oli 54,2 % ja miehiä 45,8 %. (Osa-aikaeläkkeensaajat vuosina 1987-2001, www.etk.fi.)

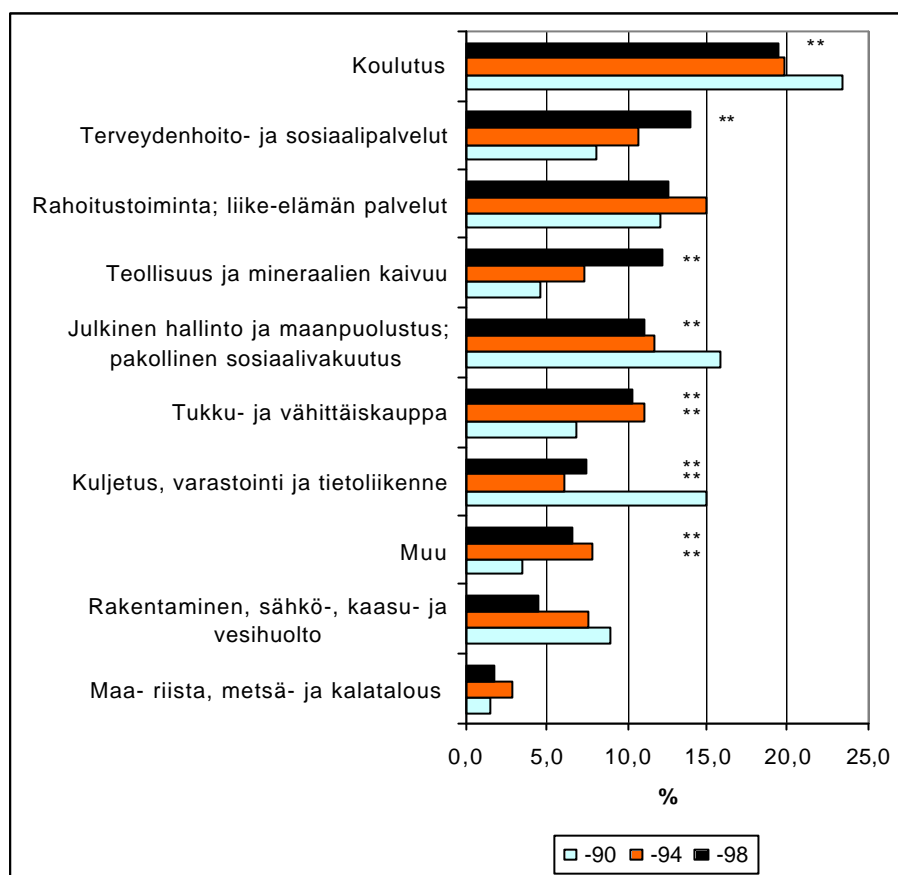
Otosaineiston mukaan 58–64-vuotiaista vain 25,1 % oli työssäkäyviä, yli puolet oli eläkkeellä (62,4 %), joista 12,1 % oli työttömyyseläkkeellä. 10,1 % oli työttömänä ja 2,4 % kuului muuhun työvoiman ulkopuolella olevaan väestöön. Otosaineistossa 58–64-vuotiaita työssäkäyviä oli 22 316 henkilöä.

3 OSA-AIKAELÄKKEELLE SIIRTYNEEN TOIMIALA, SOSIOEKONOMINEN ASEMA JA AMMATTI VUOSINA 1987-1998

Seuraavassa tarkastelussa osa-aikaeläkkeensaajat on luokiteltu Tilastokeskuksen toimialaluokituksen mukaan. Vuoden 1990 tietona on käytetty keskimääräistä arviota vuosina 1987-1993 osa-aikaeläkkeelle siirtyneistä.

Suosituimmat toimialat, joilta osa-aikaeläkkeelle siirrytään ovat koulutus, sosiaali- ja terveysterveystoimet sekä rahoitus ja liike-elämän palvelut. Suurin osa osa-aikaeläkkeelle siirtyneistä tulee edelleen koulutuksen toimialalta. Sen osuus vuonna 1990 oli 23,3 % ja vuonna 1998 19,4 %.

Vuoden 1990 osuuksiin verrattaessa havaitaan toimialoilla tapahtuneen tilastollisesti merkitseviä muutoksia. Suhteellisesti entistä vähemmän henkilöitä on siirtynyt osa-aikaeläkkeelle koulutuksen, kuljetuksen, varastoinnin ja tietoliikenteen aloilta sekä julkisesta hallinnosta ja pakollisesta sosiaalivakuutuksesta. Sen sijaan entistä enemmän osa-aikaeläkkeelle siirtyi henkilöitä terveyden- ja sosiaalipalvelujen alalta, tukku- ja vähittäiskaupasta sekä teollisuudesta. Vuonna 1990 osa-aikaeläkkeelle siirtyneistä 4,7 % työskenteli teollisuudessa, vastaava prosenttiosuus vuonna 1998 oli 12,3 %.



Tilastollisesti 5 %:n riskitasolla vuodesta 1990 poikkeavat prosentiosuudet on merkitty **

Kuva 3.1. Osa-aikaeläkkeelle siirtyneiden toimialat vuosina 1990, 1994 ja 1998, %.

Osa-aikaeläkkeensaaja on useimmiten opettaja. Osa-aikaeläkkeensaajista noin 15 % työskentelee opetusalaan kuuluvan työn piirissä. Lisäksi osa-aikaeläkkeensaajista työskentelee suhteellisesti lähes saman veran tilinpidollisessä ja konttoriteknisissä töissä. Kiinteistöhuollossa, siivoustyössä sekä tekniikan alaan kuuluvassa työnjohto- ja suoritustyössä työskentelee myös suuri osa-aikaeläkkeensaajista, noin 5 %. Vuosina 1995-1998 osa-aikaeläkkeelle siirtyneistä 3,8 % oli myyjiä ja 3,4 % oli tekniikan alaan kuuluvassa suunnittelu, johto- tai tutkimustyössä.

Oheisessa taulukossa luokitteluperusteena on käytetty Tilastokeskuksen kaksinumeroista vuoden 1980 mukaista ammattiluokitusta.

Taulukko 3.2. Osa-aikaeläkkeensaajien tavallisimmat ammattialat, %.

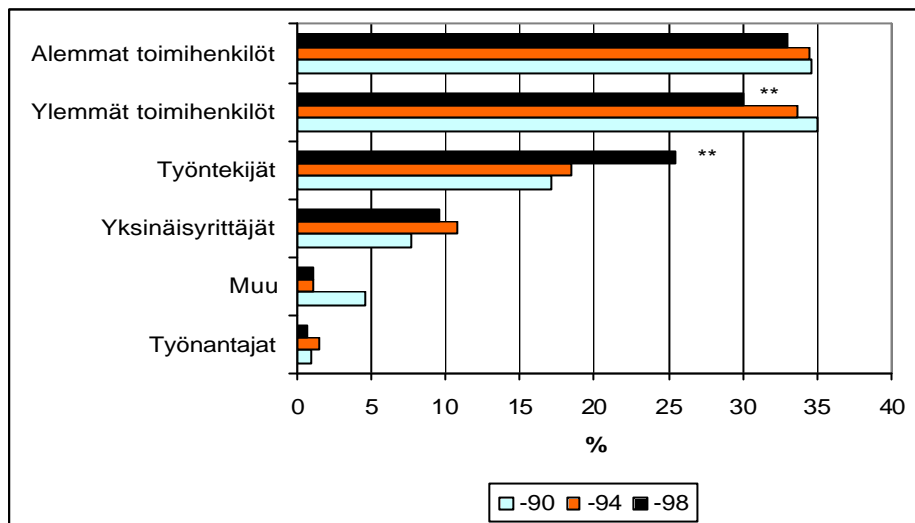
Ammattiala	Vuodet	
	1987-1994, %	1995-1998, %
Opetusalaan kuuluva työ	18,5	15,1
Tilinpäällinen ja konttoritekkinen työ	15,4	14,8
Kiinteistöhoito- ja siivoustyö	5,5	5,7
Tekniikan alaan kuuluva työnjohto- ja suoritustyö	6,8	5,7
Koti- ja suurtaloustyö	3,7	5,2
Lääketieteellinen ja sairaanhoitotyö	3,2	5,0
Myyjät	3,1	3,8
Tekniikan alaan kuuluva suunnittelu-, johto- ja tutkimustyö	3,6	3,4
Yhteensä, %	59,8	58,7
Lukumäärä	2 913	5 947

Vuosina 1995-1998 työskenteli 58,7 % ja vuosina 1987-1994 jopa 59,8 % osa-aikaeläkkeelle siirtyneistä näissä ammateissa.

Osa-aikaeläke on levinnyt eri toimi- ja ammattialoille. Tämä ilmenee kuvasta 3.1 sekä taulukosta 3.2. Vielä vuonna 1990 osa-aikaeläkkeelle siirryttiin lähinnä koulutuksesta, julkisesta hallinnosta ja kuljetuksen, varastoinnin sekä tietoliikenteen aloilta. Jo vuoden 1994 tiedoissa havaitaan osa-aikaeläkeläisten sijoittuminen tasaisemmin eri toimialoille.

Sosioekonomisen luokituksen mukaan osa-aikaeläkkeensaajat ovat olleet suurimmaksi osaksi alempia toimihenkilöitä. Vuonna 1998 työntekijöiden osuus kasvoi vuodesta 1994 jopa 7 prosenttiyksikköä. Yksinäisyrittäjien osuus sitä vastoin on hieman vähentynyt.

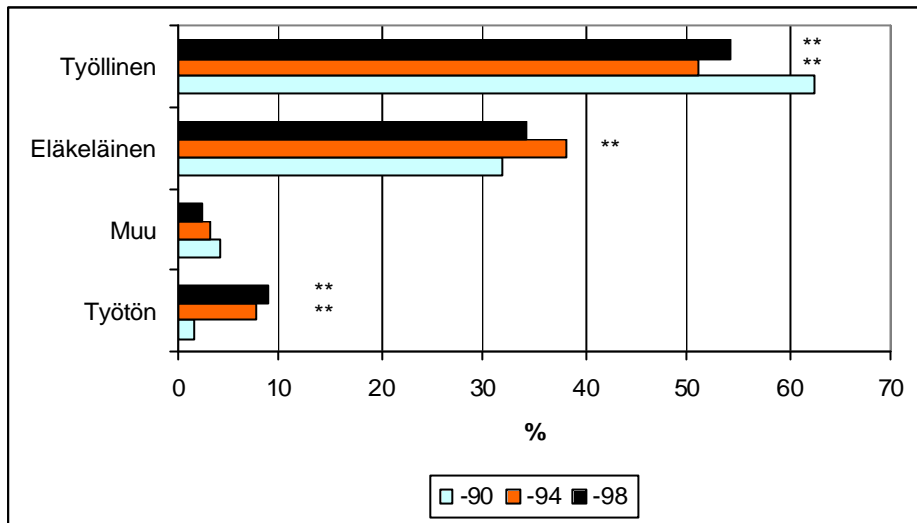
Tilastollisesti merkitsevät muutokset prosenttiosuuksissa havaitaan ylempien toimihenkilöiden ja työntekijöiden kohdalla. Vuonna 1998 siirtyi ylempiä toimihenkilöitä vähemmän ja työntekijöitä enemmän osa-aikaeläkkeelle verrattaessa osuuksia vuonna 1990 toteutuneisiin lukuihin.



Tilastollisesti 5 %:n riskitasolla vuodesta 1990 poikkeavat %-osuudet on merkitty **.

Kuva 3.3 . Osa-aikaeläkkeelle siirtyneiden sosioekonominen asema vuosina 1990, 1994 ja 1998.

Vuonna 1990 osa-aikaeläkkeelle siirtyneen puoliso oli yli 60 prosentissa tapauksista työssä. Työttömänä oli vajaa 2 % puolisoista. Vuonna 1998 reilu 50 % puolisoista oli työssä ja lähes 10 % työttömänä. Vastaavasti saman ikäisen työssäkäyvän väestön puolisoista vain noin 48 % oli työssä, 9 % työttömänä ja 40 % eläkkeellä.



Tilastollisesti 5 %:n riskitasolla vuodesta 1990 poikkeavat %-osuudet on merkitty **.

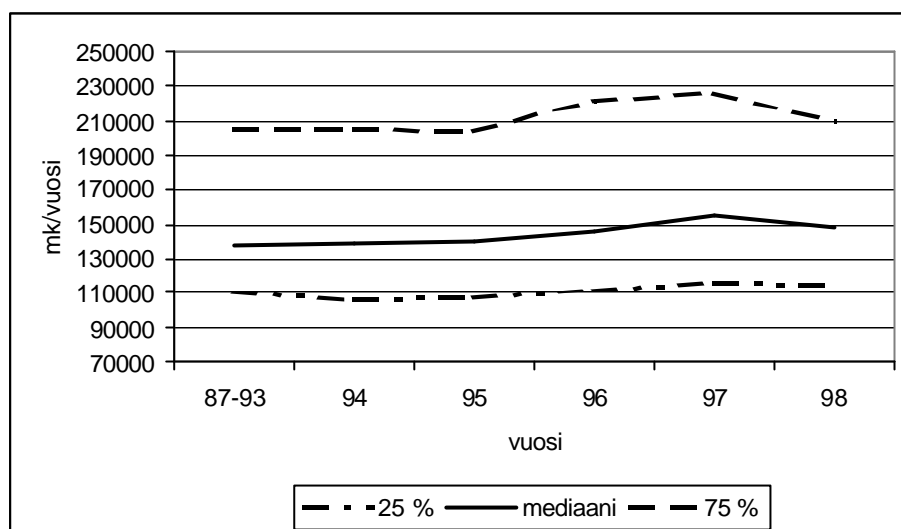
Kuva 3.4. Osa-aikaeläkkeelle siirtyneen puolison pääasiallinen toimi vuosina 1990, 1994 ja 1998.

4 VALTIONVERONALAISET TULOT VUOSINA 1987-1998

Luvussa kuvataan vuosina 1987-1998 osa-aikaeläkkeelle siirtyneiden ja heidän puolisoidensa valtionveronalaisia tuloja vuotta ennen osa-aikaeläkkeelle siirtymistä. Tulot on muutettu hintaindeksillä vuoden 2000 tasoon. Kuvat tuloista sukupuolen mukaan on esitetty liitteessä 1. Vuoden 1987-1993 keskimääräistä arvoa laskettaessa vuosia on painotettu osa-aikaeläkkeelle siirtyneiden suhteellisella osuudella. Näin ollen vuonna 1987 osa-aikaeläkkeelle siirtyneiden tulot saavat pienemmän painon kuin vuonna 1993 siirtyneiden, sillä vuonna 1993 osa-aikaeläkkeelle siirtyneitä oli lähes kymmenkertainen määrä verrattaessa vuoteen 1987. Vuosittain osa-aikaeläkkeelle siirtyneiden valtionveronalaisten tulojen vertailussa kansantalouden muutoksien vaikutuksia ei voida jättää huomioimatta.

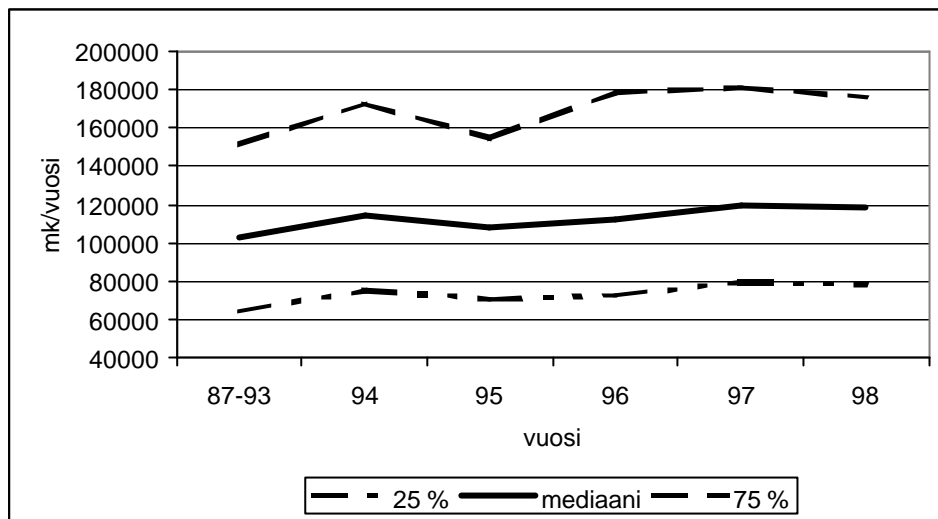
Valtionveronalaisten tulojen jakaumia kuvaavista tunnusluvuista, kuten mediaanista, keskiarvosta, ala- ja yläkvartiilista havaitaan erot muun muassa jakaumien vinoudessa ja muodossa sukupuolen mukaan. Kuvissa alimmainen viiva kuvaa tulojakauman 25 prosentin pistettä (alakvartiili). Keskimääräisenä arvona keskiarvon sijasta on käytetty jakaumien mediaania. Ylimmäinen viiva kuvaa 75 prosentin pistettä (yläkvartiili). Näin ollen ala- ja yläkvartiilin väliin sijoittuu 50 % osa-aikaeläkkeensaajista.

Muutokset osa-aikaeläkkeen aloittaneiden valtionveronalaisissa tuloissa ovat olleet melko pieniä. Vuonna 1997 mediaani ylitti 150 000 mk vuodessa. Pienituloisten osuuksissa ei ole tapahtunut juurikaan havaittavia muutoksia, sen sijaan suurempituloisten valtionveronalaiset tulot olisivat kasvaneet vuoden 1995 jälkeen. Kuitenkin vuoden 1997 jälkeen kasvu olisi tasoittunut.



Kuva 4.1. Osa-aikaeläkkeelle vuosina 1987-1998 siirtyneiden edellisen vuoden valtionveronalaiset tulot vuoden 2000 indeksissä.

Miesten ja naisten valtionveronalaiset tulot eroavat toisistaan. Miehillä valtionveronalaisten tulojen mediaani oli vuosina 1987-1998 keskimäärin 170 000-210 000 mk/vuodessa. Naisilla mediaani on ollut huomattavasti pienempi, vain 110 000-130 000 mk/vuodessa. Myös muutokset naisten valtionveronalaisissa tuloissa ovat olleet miehiä tasaisempia. Miehillä 75 % kertymää kuvaava viiva on ollut noin 220 000-260 000 mk/vuodessa. Kuvat ovat Osa-aikaeläkkeisten puolisoita. Puolisoiden tulot ovat keskimäärin hiukan alemmat kuin osa-aikaeläkkeen aloittaneilla henkilöillä. Mediaani heillä oli noin 100 000-120 000 markkaa vuodessa. Puolisoiden pääasiallinen toimi vaikuttaa tulotasoon. Heistä oli noin 9 % työttömänä, noin 30 % eläkkeellä ja yli 50 % työssä. Vain vuonna 1996 osa-aikaeläkkeisten puolisoista alle 50 % oli työssä. Samana vuonna tulojakauma oli muita vuosia leveämpi. Lähes 5 prosenttia miesten puolisoista elää hyvin pienillä vuosituloilla, keskimäärin alle 10 000 markan verotettavalla vuositulolla. Naisten puolisoista 5 prosentin piste on huomattavasti korkeampi.



Kuva 4.2. Osa-aikaeläkkeelle vuosina 1987-1998 siirtyneiden puolisojen edellisen vuoden valtionveronalaiset tulot vuoden 2000 indeksissä.

Osa-aikaeläkkeellä olevien naisten puolisojen valtionveronalaiset tulot ovat keskimäärin korkeammat kuin osa-aikaeläkkeellä olevien miesten puolisojen. Osa-aikaeläkkeellä olevien miesten puolisojen tulojen mediaani on keskimäärin 90 000-110 000 mk/vuodessa ja naisten puolisojen 120 000-140 000 mk/vuodessa. Lisäksi 75 %:n kertymää kuvaava viiva on osa-aikaeläkkeellä olevien naisten puolisoilla huomattavasti korkeampi. Vuonna 1997 se lähenee 230 000 mk/vuodessa. Kuvat puolisojen valtionveronalaisista tuloista on esitetty liitteessä 1.

Vuosittain osa-aikaeläkkeelle siirtyneiden keskimääräinen valtionveronalainen tulo on kasvanut vuodesta 1995 vuoteen 1997. Vuonna 1998 osa-aikaeläkkeelle siirtyneiden keskimääräinen valtionveronalainen tulo oli kuitenkin edellisvuotta pienempi. Tähän syynä lienee se, että vuonna 1998 osa-aikaeläkkeen aloittaneista henkilöistä useampi oli sosioekonomisen luokituksen mukaan työntekijöitä. Vuonna 1998 keskimääräisen tulo muutos edellisestä vuodesta miehillä oli -8.7 %. Naisten tulojen muutos on ollut tasaisempaa, joskin samansuuntaista.

Osa-aikaeläkkeellä olevista miehistä ja naisista lähes puolet oli keskituloisia (100 000-200 000 mk/vuosi), joilla oli pieni tai keskituloinen puoliso. Osa-aikaeläkkeellä oli hyvin vähän pienituloisia (alle 100 000 mk/vuosi) miehiä, joilla on suurituloinen puoliso. Samoin osa-aikaeläkkeelle siirtyneistä naisista vain 1,5 prosenttia oli pienituloisia, joilla oli suurituloinen puoliso.

Osa-aikaeläkkeelle siirtyneistä naisista eli ilman puolisoa lähes kolmannes. 13,4 prosentilla osa-aikaeläkkeelle siirtyneistä miehistä ei ollut puolisoa.

Taulukko 4.3. Osa-aikaeläkeläisten ja puolisojen jakaantuminen valtionveronalais-
ten tulojen ja sukupuolen mukaan.

Puolison tulot (mk/vuosi)	Osa-aikaeläkkeelle siirtyneiden miesten valtionveronalaiset tulot (mk/vuosi)		
	Alle 100 000	100 000- 200 000	Yli 200 000
Alle 100 000	5,8	21,5	13,2
100 000-200 000	2,5	18,3	16,8
Yli 200 000	0,2	2,0	6,3
Ei puolisoa	1,5	7,3	4,6
Yhteensä, %	10,0	49,2	40,8
Lukumäärä	391	1 931	1 603

Puolison tulot (mk/vuosi)	Osa-aikaeläkkeelle siirtyneiden naisten valtionveronalaiset tulot (mk/vuosi)		
	Alle 100 000	100 000- 200 000	Yli 200 000
Alle 100 000	6,9	15,5	1,3
100 000-200 000	4,8	19,1	2,9
Yli 200 000	1,5	9,0	6,9
Ei puolisoa	4,1	20,9	7,2
Yhteensä, %	17,3	64,4	18,2
Lukumäärä	856	3 180	900

Todennäköisemmin osa-aikaeläkkeellä on nainen, jonka tulot ovat 100 000-200 000 markkaa vuodessa, ja joiden puoliset ovat pienituloisia verrattaessa suurituloisiin osa-aikaeläkeläisiin. Lisäksi keskituloisten yksinäisten naisten riski osa-aikaeläkkeelle olisi jopa 5,8 -kertainen ylipäänsä yli 200 000 markkaa vuodessa ansaitseviin. Myös osa-aikaeläkkeellä olevilla suurituloisilla (yli 200 000 mk/vuosi) naisilla olisi yleensä puolisona vähintään yhtä paljon ansaitseva.

Osa-aikaeläkkeelle siirtyneellä miehellä, jonka valtionveronalaiset tulot ovat alle 100 000 markkaa vuodessa, on hyvin harvoin puolisona yli 200 000 markkaa ansaitseva nainen. Tällaisen tapauksen riskisuhde on 0,03 verrattuna siihen, jos osa-aikaeläkkeelle siirtyneen valtionveronalaiset tulot olisivat yli 200 000 markkaa vuodessa. Todennäköisyys sinänsä on lähes kaksinkertainen, jos puoliso on pienituloinen ja osa-aikaeläkkeelle siirtyneen tulot ovat 100 000-200 000 markkaa vuodessa. Osa-aikaeläkettä saavien miesten valtionveronalaiset tulot harvemmin ovat alle 100 000 markkaa vuodessa.

Sukupuolten väliset erot ovat havaittavissa. Todennäköisyys suurituloisiin nähden on lähes seitsemänkertainen, jos osa-aikaeläkkeelle siirtyvä on pienituloinen nainen (alle 100 000 mk/vuosi). Jos tulot naisilla ovat 100 000-200 000 markkaa vuodessa on riski 4,1 -kertainen. Lisäksi keskituloisia naisia, joilla ei ole puolisoa, olisi osa-aikaeläkkeellä yksineläviä miehiä enemmän.

Yleensä puolison tulot ovat pienemmät kuin osa-aikaeläkkeelle siirtyneen. Tosin todennäköisyys sille, että osa-aikaeläkkeensaaja on keskituloinen ja puoliso pienituloinen, on 2,1 -kertainen sille, että molempien tulot olisivat yli 200 000 markkaa. Riski kasvaa, jos puolisoiden tulot ovat 100 000-200 000 markkaa vuodessa, tällöin todennäköisyys on 3,1 -kertainen. Taulukossa 4.5 on esitetty osa-aikaeläkeläisten ja heidän puolisoitensa tuloryhmien todennäköisyydet suhteessa suurituloisiin osa-aikaeläkeläisiin, joiden tulot ovat yli 200 000 mk vuodessa. Osuudet on laskettu logistista regressiota käyttäen.

Taulukko 4.4. Todennäköisyysuhteet eri tuloluokissa sukupuolen mukaan verrattuna yli 200 000 markkaa vuodessa ansaitseviin.

Puolison tulot	Valtionveronalaiset tulot mk/vuosi			
	Miehet		Naiset	
	100 000 / 200 000-	100 000-200 000 / 200 000	100 000 /200 000-	100 000-200 000/ 200 000-
Alle 100 000	0,50	1,81	3,32	7,49
100 000-200 000	0,18	1,20	1,20	4,97
yli 200 000	0,03	0,21	0,21	0,88
Ei puolisoa	0,13	1,40	0,84	5,78

Pääasiassa osa-aikaeläkeläisten tulot ovat puolisojen tuloja suuremmat. Osa-aikaeläkeläisten valtionveronalaiset tulot ovat keskimäärin 57 % puolisojen yhteisistä tuloista. Sukupuolten väliset erot ovat lisäksi tilastollisesti merkitseviä. Osa-aikaeläkkeelle siirtyneiden miesten tulot olivat keskimäärin korkeammat kuin heidän puolisojensa. Sen sijaan osa-aikaeläkkeelle siirtyneiden naisten tulot olivat keskimäärin 50 % puolisojen yhteisistä tuloista.

Sosioekonomisen taustan mukaan tilastollisesti merkitsevästi keskimääräisestä 57 prosentin tasosta poikkesivat työnantajat, yksinäisyrittäjät ja ylemmät ja alemmat toimihenkilöt. Puolisojen tulojen vaikutus yhteisiin tuloihin oli keskimääräistä korkeampi yksinäisyrittäjillä ja alemmilla toimihenkilöillä. Sen sijaan osa-aikaeläkkeelle siirtyneiden työnantajien ja ylempien toimihenkilöiden tulot suhteessa puolisojen yhteisiin tuloihin olivat keskimääräistä suuremmat.

Osa-aikaeläkeläisten tulot suhteessa omaan ja puolison tuloihin olivat tilastollisesti merkitsevästi suuremmat keskimääräisestä tasosta maa-, riista-, metsä- ja kalataloudessa, teollisuudessa, rakentamisessa ja kuljetuksen-, varastoinnin ja tietoliikenteen toimialoilla. Puolison tulojen vaikutus yhteisiin tuloihin oli keskimääräistä suurempi tukku- ja vähittäiskaupassa sekä terveydenhoidossa.

Taulukko 4.5. Osa-aikaeläkkeelle siirtyneiden tulojen suhde perheen (=osa-aika-eläkeläisen ja hänen puolisonsa) yhteisiin valtionveronalaisiin tuloihin sukupuolen, sosioekonomisen aseman, toimialan ja vuoden mukaan.

		Keskiarvo	Ero merkitsevä 5 % riskitasolla
	Kaikki	0,57	
Sukupuoli	Miehet	0,64	**
	Naiset	0,50	**
Sosioekonominen asema	Työnantajat	0,63	**
	Yksinäisyrittäjät	0,52	**
	Ylemmät toimihenkilöt	0,62	**
	Alemmat toimihenkilöt	0,54	**
	Työntekijät	0,58	
	Muut	0,56	
Toimiala	Maa-, riista-, metsä- ja kalatalous	0,61	**
	Teollisuus	0,62	**
	Rakentaminen	0,62	**
	Tukku- ja vähittäiskauppa	0,53	**
	Kuljetus- varastointi ja tietoliikenne	0,60	**
	Rahoitustoiminta-, liike-elämä	0,58	
	Julkinen hallinto ja maanpuolustus	0,56	
	Koulutus	0,57	
	Terveystieteiden tutkimus	0,54	**
	Muu	0,52	**
	Aloitusvuosi	87-93	0,59
-94		0,56	**
-95		0,57	
-96		0,57	
-97		0,57	
-98		0,57	

5 OSA-AIKAELÄKKEEN KESTO

Osa-aikaeläkkeen ikärajan alentaminen vähitellen 60-vuodesta 56-vuoteen mahdollistaa osa-aikaeläkkeellä vietetyn ajan pidentymisen. Ohessa on tarkasteltu osa-aikaeläkkeen kestojen eroja suhteessa alaikärajan mahdollistamaan maksimiaikaan eri tulo- ja sosioekonomisissa ryhmissä.

Taulukko 5.1. Osa-aikaeläkkeen kestot suhteessa maksimiaikaan otoksessa.

Osa-aikaeläkkeen kesto suhteessa maksimiaikaan	%
- 0,2	16,1
0,2 – 0,4	37,1
0,4 – 0,6	25,6
0,6 – 0,8	19,0
0,8 -	2,2
Lukumäärä	5 546
Ei päättynyt	3 344

Jatkossa vertailut on tehty vain päätyneille osa-aikaeläkkeille.

5.1 Tuloryhmittely

Osa-aikaeläkkeen kestot poikkeavat toisistaan eri tuloryhmissä. Osa-aikaeläkkeen kestoja on tarkasteltu kolmessa eri tuloryhmässä: niiden, joiden valtionveronalaiset tulot olivat alle 100 000 markkaa vuodessa, 100 000-200 000 markkaa vuodessa ja yli 200 000 markkaa vuodessa. Kestojen erojen paikantamisessa on käytetty Tukeyn -menetelmää.

Osa-aikaeläkkeen kestojen erot eri tuloryhmissä olivat tilastollisesti merkitseviä. Lisäksi sukupuolen ja tulojen yhdysvaikutus oli merkitsevä. Tällöin osa-aikaeläkkeen kestot miehillä ja naisilla olivat erilaiset.

Taulukko 5.2. Osa-aikaeläkkeen kestojen erot suhteessa maksimiaikaan eri tuloryhmissä.

Eri tuloluokkien vertailut		Miehet		Naiset	
		Ero keskiarvoissa	Merkitsevyys 2,5 %:n riskitasolla	Ero keskiarvoissa	Merkitsevyys 2,5 %:n riskitasolla
- 100 000	200 000-	0,06	**	0,02	
-100 000	100 000-200 000	0,05	**	0,06	**
100 000 – 200 000	200 000-	0,01		-0,04	**

Vertailussa merkitsevyystaso muutettiin oletusarvostaan 0,05 arvoon 0,025, jotta molempien sukupuolten vertailun yhteinen riskitaso ei ylittäisi yhdistetyllä luokittelijalla käytettyä riskitasoa.

Taulukko 5.2 paikallistaa osa-aikaeläkkeen keston eroavuudet eri tuloryhmissä. Pienituloisten miesten osa-aikaeläke kestäisi muita kauemmin. Sitä vastoin pienituloiset ja suurituloiset naiset olisivat osa-aikaeläkkeellä keskituloisia (100 000-200 000 mk/vuodessa) kauemmin.

5.2 Sosioekonominen ryhmittely

Osa-aikaeläkkeen kestot suhteessa maksimiaikaan eri sosioekonomisissa ryhmissä poikkeavat tilastollisesti merkitsevästi toisistaan. Tässä sukupuoli ei ollut merkitsevä selittäjä. Myöskään sosioekonomisella asemalla ja sukupuolella ei ollut yhdysvaikutusta.

Taulukko 5.3. Osa-aikaeläkkeen kestojen erot eri sosioekonomisissa luokissa.

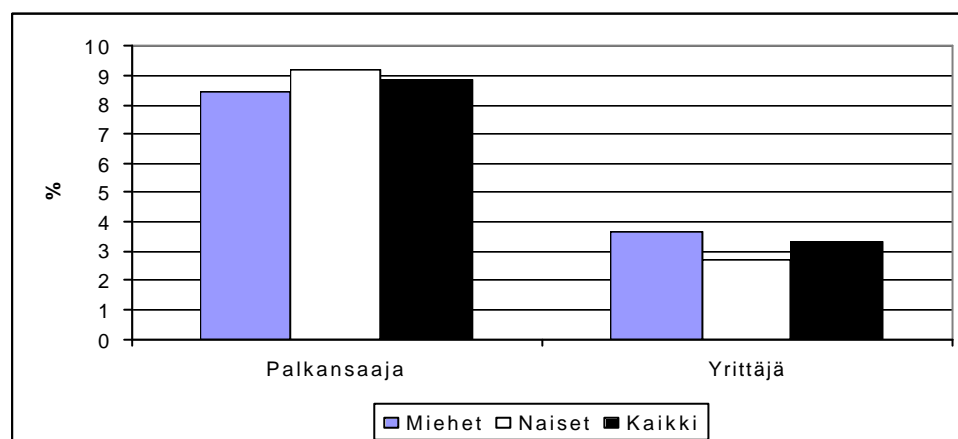
Eri sosioekonomisten asemien vertailut		Erot suhteessa maksimiaikoihin	Ero merkitsevä 5 %:n riskitasolla
Yrittäjät	Ylemmät toimihenkilöt	0,04	**
Yrittäjät	Työntekijät	0,05	**
Yrittäjät	Alemmat toimihenkilöt	0,07	**
Ylemmät toimihenkilöt	Työntekijät	0,01	
Ylemmät toimihenkilöt	Alemmat toimihenkilöt	0,03	**
Työntekijät	Alemmat toimihenkilöt	0,02	

Alempien toimihenkilöiden osa-aikaeläkkeen kestot poikkesivat tilastollisesti merkitsevästi kaikista muista paitsi työntekijöiden kestoista. He viipyivät osa-aikaeläkkeellä muita ryhmiä vähemmän aikaa. Lisäksi yrittäjät viipyivät osa-aikaeläkkeellä kauemmin kuin muut ja ylemmät toimihenkilöt alempia toimihenkilöitä kauemmin. Sukupuolella tässä ei ollut siis merkitystä.

6 OSA-AIKAELÄKKEELLÄ OLEVIEN VERTAILUA SAMANIKÄISEEN TYÖSSÄKÄYVÄÄN VÄESTÖÖN VUONNA 1997

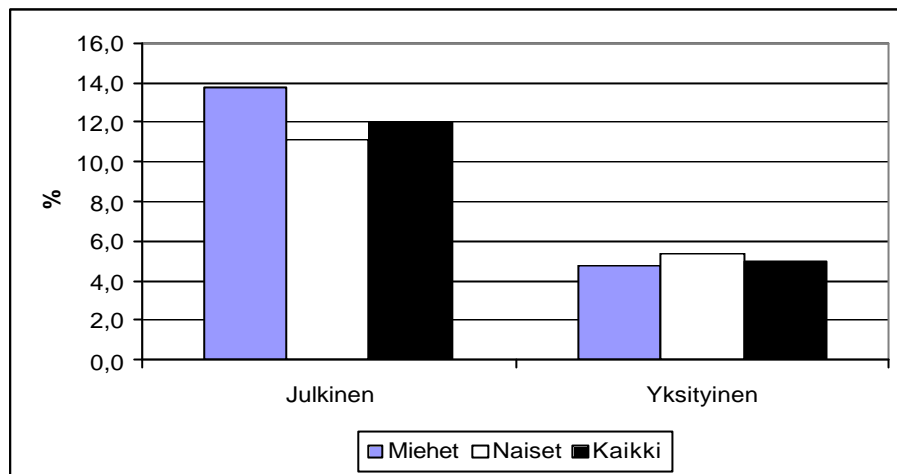
Vuonna 1997 suurin osa (88,8 %) osa-aikaeläkkeensaajista oli palkansaajia. Saman ikäisestä työssäkäyvistä väestöstä palkansaajien osuus oli hieman pienempi (75,0 %). Yrittäjien osuus osa-aikaeläkeläisistä näin ollen oli 11,2 %. Osa-aikaeläkkeellä olevista naisista hyvin harva toimi yrittäjänä, vain 5,8 %.

Kuva 6.1 esittää osa-aikaeläkeläisten osuuksia saman ikäisestä (58–64-vuotiaasta) työssäkäyvistä väestöstä ammattialan ja sukupuolen mukaan. 58–64-vuotiaista työssäkäyvistä palkansaajista lähes 9 % oli osa-aikaeläkkeellä. Saman ikäisistä yrittäjistä osa-aikaeläkkeellä oli runsas 3 %.



Kuva 6.1. Osa-aikaeläkeläisten osuus 58-64-vuotiaasta työssäkäyvistä väestöstä vuonna 1997 ammattiaseman mukaan, %.

Yli puolet osa-aikaeläkkeensaajista työskenteli julkisella sektorilla. Kaikista työssäkäyvistä 58-64-vuotiaista julkisella sektorilla työskenteli 35,2 %. Kuva 6.2 osoittaa, että osa-aikaeläke oli suositumpaa julkisella kuin yksityisellä sektorilla. 58-64-vuotiaista julkisen sektorin työssäkäyvistä 12,0 % oli osa-aikaeläkkeellä. Vastaava osuus yksityisellä sektorilla oli huomattavasti pienempi (5,0 %).



Kuva 6.2. Osa-aikaeläkeläisten osuus saman ikäisestä työssäkäyvistä väestöstä sektoreittain vuonna 1997, %.

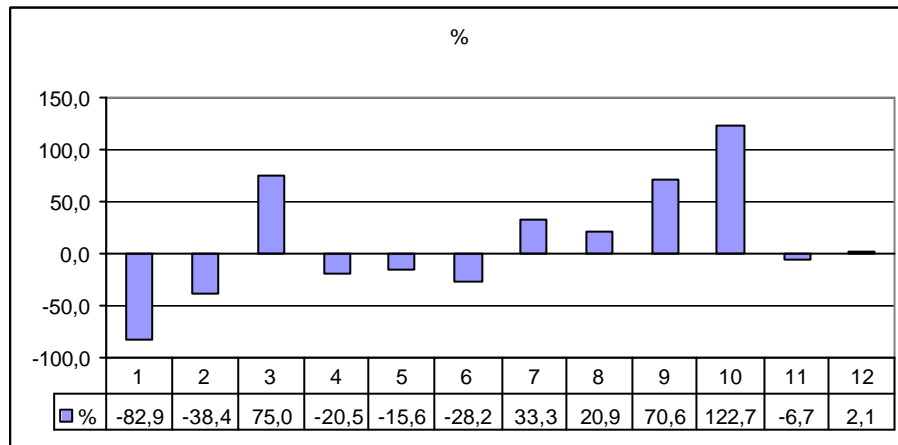
6.1 Toimiala

Verrattaessa osa-aikaeläkeläisten toimialoja saman ikäisen työssäkäyvän väestön toimialoihin havaitaan erityisesti koulutuksen poikkeavuus. Vuonna 1997 kaikista osa-aikaeläkeläisistä toimi koulutuksen toimialalla (21,6 %). Julkisella sektorilla koulutuksessa toimi 35,1 % osa-aikaeläkeläisistä, vastaavasti saman ikäisestä työssäkäyvistä väestöstä 24,8 %. Lisäksi hieman oletettua enemmän osa-aikaeläkeläisiä toimi julkisen hallinnon, sähkö-, kaas- ja vesihuollon piirissä. Sen sijaan osa-aikaeläkeläisten osuus teollisuuden, rakentamisen, tukku- ja vähittäiskaupan, kuljetuksen, varastoinnin ja tietoliikenteen piirissä oli pienempi kuin saman ikäisen työssäkäyvän väestön osuus. Liitteessä oleva taulukko 11 sisältää toimialaluokituksen sekä julkisella että yksityisellä sektorilla sekä näiden alojen prosenttiosuudet sekä vastaavat osuudet 58–64-vuotiaan työssäkäyvän väestön osalta vuonna 1997.

Sekä osa-aikaeläkeläisten että saman ikäisen työssäkäyvän väestön prosenttiosuusjakaumista on laskettu toimialakohtaiset poikkeamat, jotka kuvaavat osa-aikaeläkeläisten ja saman ikäisen työssäkäyvän väestön osuuksien erotuksen suhdetta työkäisen väestön osuuteen eri toimialoilla. Poikkeama kuvaa näin ollen korostuneesti osa-aikaeläkeläisten ja 58–64-vuotiaan työssä-

käyvän väestön jakaumien eroja, joissa osuuksien erotus on suuri verrattuna työikäisen väestön osuuteen. Poikkeamat eri toimialoilla on esitetty kuvassa 6.3.

Huomattavimmin osa-aikaeläkeläisten osuus poikkesi saman ikäisen (58–64-vuotiaan) työssäkäyvän väestön osuudesta koulutuksen toimialalla, jossa se oli 122,7 %. Lisäksi poikkeama oli huomattava julkisen hallinnon, maanpuolustuksen ja pakollisen sosiaalivakuutuksen piirissä toimivilla (70,6 %). Sähkö-, kaasu- ja vesihuollon piirissä se oli 75,0 %. Osa-aikaeläkeläisten lukumäärä oli pieni maa-, riista- ja metsätalouden piirissä (-82,9 %), teollisuudessa (-38,4 %), rakentamisessa (-20,5 %), tukku- ja vähittäiskaupassa (-15,6 %) ja kuljetuksen, varastoinnin ja tietoliikenteen piirissä (-28,2 %).



- | | |
|---|--|
| 1=Maa-, riista- ja metsätalous | 2=Teollisuus |
| 3=Sähkö-, kaasu- ja vesihuolto | 4=Rakentaminen |
| 5=Tukku- ja vähittäiskauppa | 6=Kuljetus, varastointi ja tietoliikenne |
| 7=Rahoitustoiminta | 8=Liike-elämän palvelut |
| 9=Julkinen hallinto ja maanpuolustus | 10=Koulutus |
| 11=Terveystenhoito- ja sosiaalipalvelut | 12=Muu |

Kuva 6.3. Osa-aikaeläkeläisten ja saman ikäisen työssäkäyvän väestön osuuksien erotuksen suhde työikäisen väestön osuuteen eri toimialoilla vuonna 1997, %.

6.2 Ammatit

Osa-aikaeläkeläisistä koostuvassa otoksessa sekä miesten että naisten yleisimpiä ammatteja olivat peruskoulun ja lukion aineenopettajat sekä ammatillisten oppilaitosten opettajat. Työssäkäyvän väestön (58–64-vuotiaat) kohdalla nämä ammatit eivät olleet yhtä yleisiä kuin osa-aikaeläkeläisten keskuudessa. Muita yleisiä ammatteja osa-aikaeläkeläisten keskuudessa olivat muun muassa lääkärit, sihteerit ja jotkut toimistotyöntekijät (mm. yleiskonttoristit). Taulukot 6.4 ja 6.5 sisältävät osa-aikaeläkeläisten ja saman ikäisen työssäkäyvän väestön suurimmat ammattiryhmät ja näiden ammattien prosenttiosuudet. Huomattavaa on, että useissa luokissa sekä lukumäärä että prosenttiosuudet jäävät melko pieniksi. Ammatteja luokitellessa on käytetty Tilastokeskuksen vuoden 1980 mukaista ammattiluokitusta.

Taulukko 6.4. Vuonna 1997 osa-aikaeläkkeellä olleiden ja 58–64-vuotiaiden työssäkäyvien miesten yleisimmät ammatit¹⁾ otosaineistossa, %.

Ammatti	Osa-aika-eläkeläiset, %	Ammatti	58-64-vuotiaat työssäkäyvät, %
Aineenopettajat (ammattioppilaitokset)	7,0	Maan- ja metsänviljelijät	14,6
Aineenopettajat (peruskoulu ja lukio)	5,0	Moottoriajoneuvon ja raitiovaunukuljettajat	7,7
Julkisen hallinnon ylemmät toimihenkilöt	4,0	Kiinteistötyöntekijät	2,7
Rakennusteknikot	4,0	Vähittäiskauppiat	2,3
Rakennusinsinöörit	4,0	Rakennusteknikot	2,2
Kiinteistötyöntekijät	3,4	Liikerytysten johtajat	2,1
Moottoriajoneuvon ja –raitiovaunun kuljettajat	2,9	Koneteknikot	2,0
Lääkärit	2,5	Koneen- ja moottorinkorjajat	1,6
Vähittäiskauppiat	2,2	Aineenopettajat (peruskoulu ja lukio)	1,5
Koneen- ja moottorinkorjajat	2,1	Rakennuskoneiden kuljettajat	1,5

¹⁾ Tiedot osa-aikaeläkeläisten ja 58-64-vuotiaiden työssäkäyvien ammasteista perustuvat vuoden 1995 tietoihin.

Taulukko 6.5 Vuonna 1997 osa-aikaeläkkeellä olleiden ja 58–64-vuotiaiden työssäkäyvien naisten yleisimmät ammatit¹⁾ otosaineistossa, %.

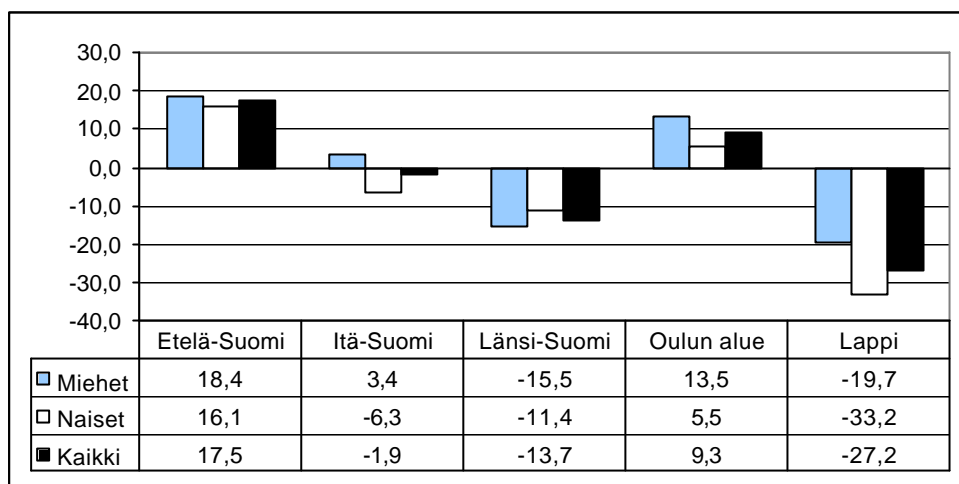
Ammatti	Osa-aika-eläkeläiset, %	Ammatti	58–64-vuotiaat työssäkäyvät, %
Aineenopettajat (peruskoulu ja lukio)	11,4	Maan- ja metsänviljelijät	8,9
Yleiskonttoristit	7,2	Siivoojat	7,6
Ammatillisten aineiden opettajat	7,1	Myymlähenkilöstö	4,8
Sihteerit	6,3	Yleiskonttoristit	4,5
Siivoojat	4,9	Sihteerit	4,3
Myymlähenkilöstö	3,8	Kodinhoitajat, -avustajat	3,6
Julkisen hallinnon ylemmät toimihenkilöt	3,4	Aineenopettajat (peruskoulu ja lukio)	3,4
Kirjanpitäjät	2,7	Vähittäiskauppiat	2,5
Kodinhoitajat ja avustajat	2,4		

¹⁾ Tiedot osa-aikaeläkeläisten ja 58-64-vuotiaiden työssäkäyvien ammasteista perustuvat vuoden 1995 tietoihin.

6.3 Alueellinen jakaantuminen

Osa-aikaeläkkeen suosio on ollut havaittavissa erityisesti Etelä-Suomen alueella. Ohessa on laskettu sekä osa-aikaeläkeläisten että saman ikäisen työssäkäyvän väestön prosenttiosuusjakaumista aluekohtaiset poikkeamat. Poikkeama kertoo osa-aikaeläkeläisten ja saman ikäisen työssäkäyvän väestön osuuksien erotuksen suhteen saman ikäisen työssäkäyvän väestön osuudesta eri alueilla.

Osuuksien erotusten suhdetta verrattaessa työikäisen väestön osuuteen osa-aikaeläke olisi suosittu erityisesti Etelä-Suomessa ja Oulun alueella. Lisäksi itäsuomalaisten miesten keskuudessa osa-aikaeläkkeen suosio on myös hiukan tavallista suurempaa. Lapin alueella naisten kohdalla osa-aikaeläkkeelle siirtymisen suosio poikkeaisi jopa -33,2 % saman ikäisen työväestön osuudesta.



Kuva 6.6. Osa-aikaeläkeläisten ja työssäkäyvän väestön (58–64-vuotiaat) osuuksien erotuksen suhde työikäisen väestön (58–64-vuotiaat) osuuteen vuonna 1997, %.

6.4 Valtionveronalaisten tulojen vertailua osa-aika-, työkyvyttömyys- ja työttömyyseläkkeelle päätoimisesta työstä siirtyneiden sekä työssäkäyvien välillä

Tässä luvussa verrataan vuonna 1997 osa-aikaeläkkeelle siirtyneitä henkilöitä samana vuonna työkyvyttömyyseläkkeelle, työttömyyseläkkeelle siirtyneisiin tai edelleen työssä oleviin henkilöihin, jotka ovat olleet vuosina 1993 ja 1994 päätoimisessa työssä. Tällöin tarkasteluryhmään saadaan ne henkilöt, jotka ovat olleet työelämässä, mutta siirtyvät esimerkiksi sairauspäivärahauden jälkeen työkyvyttömyyseläkkeelle. Lisäksi tällä työssäkäynnin rajauksella saadaan joukosta poistettua ne henkilöt, jotka ovat mahdollisesti muusta syystä olleet pitkään poissa työelämästä.

Tarkasteluryhmä muodostuu siten vuonna 1997 58–64-vuotta täyttäneistä henkilöistä. Lisäksi tämä ryhmä jaetaan kahteen eri kohorttiin, 58–60-vuotta ja 61–64-vuotta täyttäneisiin. Tarkasteluryhmä kokonaisuudessaan on mielenkiintoinen sen vuoksi, koska tämä ryhmä sisältää kaikki vuonna 1997 osa-aikaeläkkeelle siirtyneet henkilöt. Osa-aikaeläkkeensaajilla yleensäkin oletetaan olevan pitkä yhtenäinen työhistoria ennen eläkkeelle siirtymistään. Lisäksi tarkastellaan, kuinka moni päätoimisessa työssä olleista siirtyi osa-aikaeläkkeelle, työkyvyttömyys- tai työttömyyseläkkeelle tai kuinka moni jatkoi edelleen työelämässä. Lisäksi halutaan myös selvittää, onko valtionveronalaisilla tuloilla vaikutusta eri tilaan siirtymisessä.

Otosaineiston mukaan vuosina 1993-1994 päätoimisessa työssä olleista 537 henkilöä (1,5 %) siirtyi osa-aikaeläkkeelle vuonna 1997, työkyvyttömyyseläkkeelle siirtyi 1130 henkilöä (3,1 %), 828 (2,3 %) siirtyi työttömyyseläkkeelle ja 19065 (52,0 %) jatkoi edelleen työelämässä. 58–60-vuotiaista 2,0 % siirtyi osa-aikaeläkkeelle, 3,2 % työkyvyttömyyseläkkeelle, 1,3 % työttömyyseläkkeelle ja 59,7 % jatkoi työssä. 61–64-vuotiaista vain 0,8 % siirtyi osa-aikaeläkkeelle, 3,1 % työkyvyttömyyseläkkeelle, 3,8 % työttömyyseläkkeelle ja 42,5 % jatkoi työelämässä.

Taulukossa 6.7 on esitetty niiden, jotka vuosina 1993-1994 ovat olleet yhtäjaksoisesti päätoimisessa työssä, ja jotka vuonna 1997 ovat siirtyneet joko osa-aika-, työkyvyttömyys- tai työttömyyseläkkeelle, valtionveronalaisten tulojen eroavuudet. Tilastollisesti merkitsevät erot on merkitty tähdellä **. Valtionveronalaisille tuloille on tehty logaritmuunnos, näin tulojakauma on saatu noudattamaan lähestulkoon normaalijakaumaa. Erojen paikallistamisessa on käytetty Tukeyn –menetelmää. Vaikka mallissa ikäryhmät 58-60 ja 61–64-

vuotiaat poikkesivat tilastollisesti merkitsevästi toisistaan, on mallissa säilytetty yhteinen riskitaso 0,05.

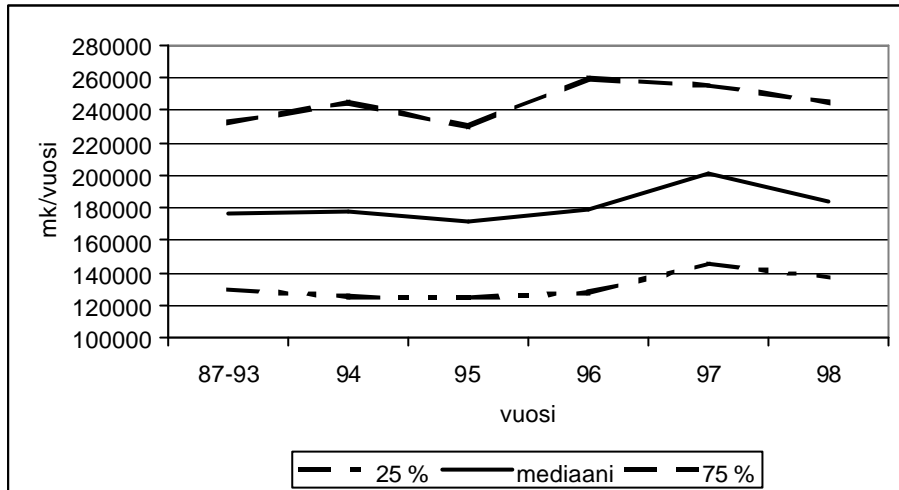
Päätoimisesta työstä osa-aikaeläkkeelle siirtyneiden valtionveronalaisten tulojen keskiarvo poikkesi merkitsevästi sekä työkyvyttömyys- että työttömyyseläkkeelle siirtyneiden tuloista sekä edelleen työssäkäyvien tuloista. Osa-aikaeläkkeelle siirtyneiden tulot olivat tilastollisesti merkitsevästi korkeammat ikäryhmässä 58–60-vuotiaat. Suurin eroavuus oli osa-aikaeläkkeelle ja työkyvyttömyyseläkkeelle siirtyneillä. Osa-aikaeläkkeelle siirtyneiden valtionveronalaiset tulot olivat jopa 32 % suuremmat kuin työkyvyttömyyseläkkeelle siirtyneiden tulot. Lisäksi osa-aikaeläkkeelle siirtyneiden tulot olivat 29 % suuremmat kuin edelleen työssä jatkavien valtionveronalaiset tulot. Ikäryhmässä 61–64-vuotiaat osa-aikaeläkkeelle siirtyneet poikkesivat merkitsevästi muista ryhmistä lukuun ottamatta työttömyyseläkkeelle siirtyneitä. Valtionveronalaisen tulojen mediaanit eri ryhmissä on esitetty liitteen taulukossa 12.

Taulukko 6.7. Valtionveronalaisten tulojen erot osa-aika-, työkyvyttömyys- ja työttömyyseläkkelle vuonna 1997 siirtyneillä sekä edelleen työssä olevilla.

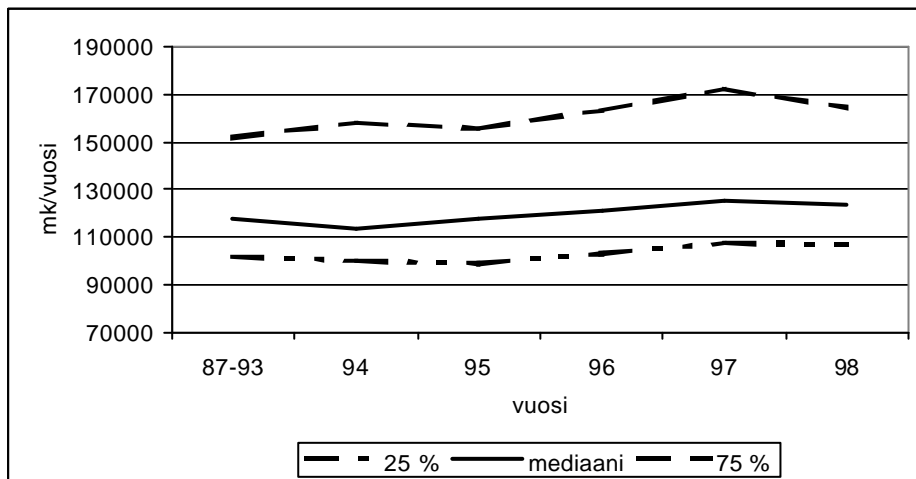
Tulojen vertailu		58-60-vuotiaat		61-64-vuotiaat	
		Ero keskiarvoissa *)	Merkitsevyys riskitasolla 2,5 %	Ero keskiarvoissa *)	Merkitsevyys riskitasolla 2,5 %
Osa-aikaeläke	Työkyvyttömyyseläke	0,32	**	0,32	**
Osa-aikaeläke	Työttömyyseläke	0,27	**	0,11	
Osa-aikaeläke	Työssä	0,29	**	0,35	**
Työkyvyttömyyseläke	Työttömyyseläke	-0,06		-0,21	**
Työkyvyttömyyseläke	Työssä	-0,03		-0,02	
Työttömyyseläke	Työssä	-0,03		-0,23	**

*) Erot valtionveronalaisista tuloista on laskettu logaritmiasteikollisista muuttujista.

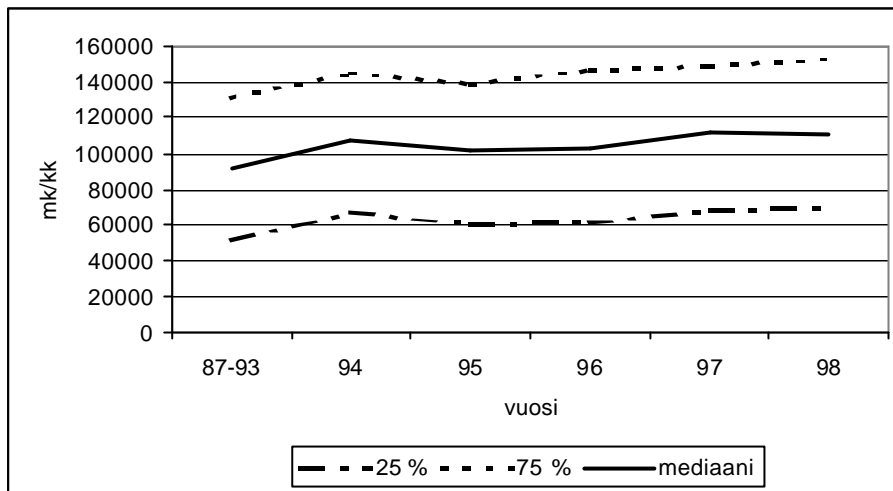
LIITE



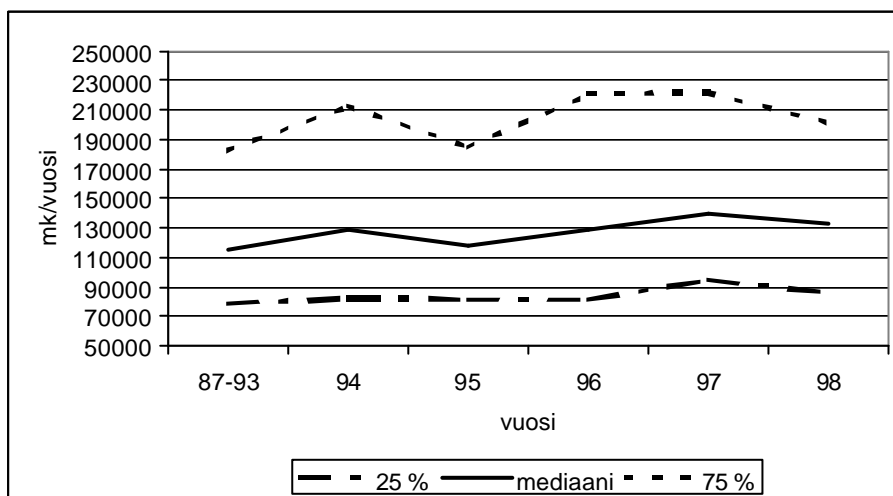
Kuva 1. Osa-aikaeläkkeelle siirtyneiden miesten edellisen vuoden valtionveronalaiset tulot vuoden 2000 indeksissä.



Kuva 2. Osa-aikaeläkkeelle siirtyneiden naisten edellisen vuoden valtionveronalaiset tulot vuoden 2000 indeksissä.



Kuva 3. Osa-aikaeläkkeelle vuosina 1987-1998 siirtyneiden miesten puolisojen edellisen vuoden valtionveronalaiset tulot vuoden 2000 indeksissä.



Kuva 4. Osa-aikaeläkkeelle vuosina 1987-1998 siirtyneiden naisten puolisojen edellisen vuoden valtionveronalaiset tulot vuoden 2000 indeksissä.

Taulukko 5. Osa-aikaeläkkeelle siirtyneiden edellisen vuoden valtionveronalaiset tulot markkoina vuodessa.

Vuosi	25 %	75 %	Mediaani	Keskiarvo
1987-1993	110500	205500	137900	162900
1994	106000	205400	138800	167100
1995	107300	203900	139500	165000
1996	111000	222000	146800	177900
1997	115800	226400	155200	186500
1998	115200	209400	148700	181100

Taulukko 6. Osa-aikaeläkkeelle siirtyneiden miesten edellisen vuoden valtionveronalaiset tulot markkoina vuodessa.

Vuosi	25 %	75 %	Mediaani	Keskiarvo
1987-1993	129800	232300	176400	191500
1994	125700	244800	177600	203000
1995	124500	229700	171700	196200
1996	128100	259400	179300	212800
1997	145600	255000	200900	200900
1998	137200	244500	183200	221300

Taulukko 7. Osa-aikaeläkkeelle siirtyneiden naisten edellisen vuoden valtionveronalaiset tulot markkoina vuodessa.

Vuosi	25 %	75 %	Mediaani	Keskiarvo
1987-1993	101600	151900	117700	136000
1994	100000	157900	113700	135700
1995	99000	155600	117500	138100
1996	103000	163300	120600	141300
1997	107300	172200	124900	157200
1998	106800	164400	123500	145300

Taulukko 8. Osa-aikaeläkkeelle siirtyneiden edellisen vuoden puolisoiden valtionveronalaiset tulot markkoina vuodessa.

Vuosi	25 %	75 %	Mediaani	Keskiarvo
1987-1993	64500	151400	102700	126600
1994	75400	172700	114700	138300
1995	70800	154500	108400	127700
1996	72600	178300	112100	143300
1997	79700	181200	119000	151100
1998	78500	175900	118300	145400

Taulukko 9. Osa-aikaeläkkeelle siirtyneiden miesten puolisoiden valtionveronalaiset tulot.

Vuosi	25 %	75 %	Mediaani	Keskiarvo
1987-1993	51300	131100	90700	97400
1994	66700	144300	106500	111440
1995	60100	138400	102000	107800
1996	60800	146200	102500	112500
1997	68000	148800	111600	119800
1998	69100	151800	111000	123300

Taulukko 10. Osa-aikaeläkkeelle siirtyneiden naisten puolisoiden valtionveronalaiset tulot.

Vuosi	25 %	75 %	Mediaani	Keskiarvo
1987-1993	78700	182500	114700	157800
1994	82000	213100	128400	166100
1995	81600	184600	118000	149400
1996	81100	221000	129200	177400
1997	94600	222100	139800	182600
1998	85900	201000	133000	165900

Taulukko 11. Toimialaluokitus sekä julkisella että yksityisellä sektorilla. Näiden alojen %-osuudet sekä vastaavat osuudet 58-64-vuotiaan työssäkäyvän väestön osalta vuonna 1997.

	Julkinen		Yksityinen		Kaikki	
	Osa- aikaeläke- läiset	Työssä- käyvät 58—64- vuotiaat	Osa- aikaeläke- läiset	Työssä- käyvät 58—64- vuotiaat	Osa- aikaeläke- läiset	Työssä- käyvät 58—64- vuotiaat
Maa- riista ja metsätalous	1,5	1,1	2,5	16,9	1,9	11,1
Teollisuus	0,1	0,1	21,8	23,6	9,3	15,1
Sähkö-, kaasu- ja vesi- huolto	3,1	1,8	2,2	1,5	2,8	1,6
Rakentaminen	3,0	3,0	4,2	5,1	3,5	4,4
Tukku- ja vähittäiskauppa, korjaus	0,2	0,2	21,6	17,1	9,2	10,9
Kuljetus, varastointi ja tietoliikenne	2,3	1,8	8,9	10,2	5,1	7,1
Rahoitustoiminta	0,0	0,1	5,8	2,7	2,4	1,8
Liike-elämän palvelut (kiin- teistö-, vuokraus- ja tutki- muspalvelut)	9,6	8,9	11,4	8,5	10,4	8,6
Julkinen hallinto ja maan- puolustus; pakollinen so- siaalivakuutus	19,1	17,8	1,3	0,4	11,6	6,8
Koulutus	35,1	24,8	3,1	1,0	21,6	9,7
Terveystenhoito- ja sosiaa- lipalvelut	16,9	31,2	6,5	3,1	12,5	13,4
Muu	9,1	9,2	10,7	9,9	9,7	9,5
Yhteensä	100,0	100,0	100,0	100,0	100,0	100,0
Lukumäärä	926	7645	673	13270	1599	20915

Taulukko 12. Osa-aikaeläkkeelle, työkyvyttömyys- ja työttömyyseläkkeelle päätoimisesta työstä siirtyneiden sekä edelleen työssä olevan väestön keskimääräiset valtionveronalaiset tulot vuonna 1994 vuoden 2000 indeksissä.

	valtionveronalaisten tulojen mediaani vuonna 1994 mk/vuosi	
	58–60-vuotiaat	61–64-vuotiaat
Osa-aikaeläke	156 000	144 000
Työkyvyttömyyseläke	119 000	106 000
Työttömyyseläke	117 000	118 000
Työssä	123 000	109 000