

R
RAPORTTEJA

Suvi Anttila, Marjukka Hietaniemi, Ismo Risku,
Janne Salonen ja Hannu Uusitalo

Miten työeläkkeet kehittyvät? Laskelmia eläkkeiden pitkän aikavälin kehityksestä

Eläketurvakeskuksen raportteja 2005:4

RAPORTTEJA

Suvi Anttila, Marjukka Hietaniemi, Ismo Risku,
Janne Salonen ja Hannu Uusitalo

Miten työeläkkeet kehittyvät? Laskelmia eläkkeiden pitkän aikavälin kehityksestä

Eläketurvakeskuksen raportteja
2005:4

Eläketurvakeskus

00065 ELÄKETURVAKESKUS

Puhelin 010 7511 • Faksi (09) 148 1172

Pensionsskyddscentralen

00065 PENSIONSSKYDDSCENTRALEN

Tfn 010 7511 • Fax (09) 148 1172

Finnish Centre for Pensions

FI-00065 Eläketurvakeskus Finland

Tel. +358 10 7511, Fax +358 9 148 1172

Hakapaino Oy

Helsinki 2005

ISBN 951-691-040-8 (sid.)

ISBN 951-691-041-6 (PDF)

ISSN 1238-5948

ABSTRAKTI

Eläkkeiden riittävyys ja eläkejärjestelmän taloudellinen kestävyys ovat eläkejärjestelmän arvioinnin ydinkysymyksiä. Vuonna 2004 Eläketurvakeskus julkaisi laskelman työeläkemenojen ja -maksujen pitkän aikavälin kehitysnäkymistä. Nyt käsillä olevassa raportissa hahmotetaan työeläkkeiden, lähinnä vanhuuseläkkeiden tason tulevaa kehitystä. Eläketurvan riittävyyden pitkän aikavälin kehitystä tarkastellaan kolmesta näkökulmasta: miten kehittyy eläkkeiden reaaliarvo, eläketaso suhteessa edeltävään tuloon (korvausaste) ja suhteessa yleiseen ansiotasoon (suhteellinen eläketaso).

Raportissa esitetään kolme erityyppistä laskelmaa. Eläketurvakeskuksen pitkän aikavälin eläkemeno- ja maksulaskelmaa on kehitetty siten, että sen avulla voidaan kuvata eläkkeiden keskimääräistä kehitystä. Toiseksi raportissa on käytetty hyväksi Eläketurvakeskuksen ja eläkelaitosten rekistereissä olevaa tietoa vakuutettujen todellisista työurista. Näitä ansiouria on jatkettu tiettyjen syntymäkohorttien osalta tulevaisuuteen ja laskettu, millaiseksi eläketaso muodostuu. Kolmanneksi on laskettu eläkkeitä Euroopan unionin eläkepoliittisen työn yhteydessä sovituille esimerkkitapauksille.

Tuleva talouskehitys on ratkaiseva eläkkeiden reaaliarvon kehityksen kannalta. Pitkän aikavälin ennusteissa varsin yleisesti käytettyjen oletusten valossa työeläkkeiden reaaliarvo nousee 50 prosenttia seuraavan 20 vuoden aikana. Vuoteen 2050 mennessä eläkkeiden reaaliarvo kaksinkertaistuu. Jos ansiotason nousu jää vaatimattommaksi kuin peruslaskelmassa on oletettu, niin myös eläkkeiden reaaliarvo nousee hitaammin. Jos ansiotaso nousee oletettua nopeammin, niin eläkkeiden reaaliarvokin nousee nopeammin.

Ansiokehitysaineistoon perustuvassa laskelmassa työurat ovat keskimäärin 32–36 vuoden mittaisia. Tämänpituisilla urilla korvausasteet vuonna 1945 syntyneellä vaihtelevat keskimäärin 46 prosentin (63-vuotiaana eläkkeelle siirtyneet) ja 58 prosentin (65-vuotiaana eläkkeelle siirtyneet) välillä. Nettokorvausasteet ovat 7–9 prosenttiyksikköä korkeampia. Korvausasteet pysyvät likimain entisellään aina vuonna 1960 syntyneeseen kohorttiin saakka, jonka jälkeen ne alenevat.

EU:n sosiaalisen suojelun komitean indikaattorialaryhmän määrittelemällä tavalla tehtyjen esimerkkilaskelmien mukaan korvausasteet nousevat vuonna 1940 syntyneistä vuonna 1945 syntyneisiin. Vuoden 2010 jälkeen (vuonna 1945 syntyneet) korvausasteet alkavat vähitellen alentua. Tämä peruslaskelma perustui 40 vuoden työuraan. Korvausasteita on laskettu myös 30 vuoden työurille. Näissä tapauksissa bruttokorvausasteiden aleneminen vuoteen 2050 mennessä on voimakkaampaa kuin 40 vuoden uran ollessa kyseessä.

Työuran jatkamisella yli 63 vuoden iän on merkittävä vaikutus korvausasteeseen. Esimerkkilaskelmien mukaan kolmen vuoden työuran pidennys 63 tai 65 ikävuoden täyttämisen jälkeen tuo runsaan 8 prosenttiyksikön nousun korvausasteeseen.

Kolmanneksi raportissa on selvitelty sitä, miten eläkkeet seuraavat keskimääräisen ansiotason kehitystä. Tällöin puhutaan suhteellisesta eläketasosta. Pitkän aikavälin laskentamallilla saatujen tulosten mukaan työeläkkeensaajien keskimääräinen työeläke suhteessa palkkatasoon nousee seuraavat 10–15 vuotta. Eläkkeiden suhde palkkaan alkaa laskea 2020-luvulta lähtien ja on 2040-luvulla suunnilleen samalla tasolla kuin nykyisin. Vanhuuseläkkeelle siirtyneiden eläketaso suhteessa palkkatasoon säilyy reilut 10 vuotta nykyisellään mutta tämän jälkeen alkaa hidastua aleneminen. Ansiokehitysaineistoon perustuvat laskelmat antavat samansuuntaisen tuloksen kuin PTS-laskelmakin. Suhteessa talouden keskipalkkaan nuorempien ikäluokkien eläkkeet laskevat vanhempiin ikäluokkiin verrattuna.

PTS-peruslaskelmaa hitaammin kasvava elinajan odote tai korkeampi työllisyysaste nostavat suhteellista eläketasoa. Sen sijaan ennakoitua nopeammin kasvava elinajan odote tai matalammaksi jäävä työllisyys (ja siihen liittyvä alhaisempi eläkkeellesiirtymisikä) johtavat peruslaskelmaa matalampaan suhteelliseen eläketasoon.

Korvausasteiden ja suhteellisen eläketason loivaan alentumiseen pitkällä aikavälillä vaikuttaa keskeisesti elinaikakerroin, joka tultuaan voimaan pienentää kaikkien 63 vuotta täyttävien työeläkkeitä, jos vanhuuseläkeikäisen väestön elinajan odote jatkaa kasvuaan. Työstä vanhuuseläkkeelle siirtyvät voivat kompensoida tämän vaikutuksen käyttämällä noin puolet lisääntyneestä elinajastaan eläkettä kartuttavaan työhön.

ABSTRACT

The adequacy of pensions and the financial sustainability of the pension system are the central issues when assessing a pension system. In 2004, the Finnish Centre for Pensions published a calculation of the long-term outlook for pension expenditure and pension contributions. This report outlines the future development of the level of earnings-related pensions, mainly that of the old-age pensions. The long-term development of the adequacy of pension provision is examined from three points of view: the evolution of the real value of pensions, the level of pensions in relation to previous income (replacement rate) and in relation to the general earnings level (relative level of pensions).

The report is based on three different approaches. The Finnish Centre for Pensions' long-term calculation of pension expenditure and contributions has been developed so that the average development of pensions can be described by it. Secondly, the data in the registers of the Finnish Centre for Pensions and the pension providers on the actual working careers of insured persons has been used in this report. For certain birth cohorts, these earnings careers have been projected into the future and the development of the level of pensions has been calculated on the basis of the projected careers. Thirdly, pensions have been calculated for the example cases agreed in connection with the European Union work on pension policy.

The future economic development is crucial from the point of view of the evolution of the real value of pensions. In the light of the assumptions fairly generally used in the long-term forecasts, the real value of the earnings-related pensions will increase by 50 per cent during the next 20 years. The real value of pensions will double by the year 2050. If the increase in the earnings level remains lower than assumed in the basic calculation, the real value of pensions will also increase at a slower rate. In case the earnings level increases faster than assumed, the real value of pensions will also rise at a faster pace.

In the calculation based on the data on the earnings development, the length of the working careers is 32 to 36 years on average. The average gross replacement rates for an earnings-related pension in one's own right for persons born in

1945 and retiring at the age of 63 will be 46 per cent and for those retiring at the age of 65 over 55 per cent. The net replacement rates are 7 to 9 percentage points higher. In the long term, the replacement rates will decrease somewhat.

The example calculations made as agreed in the indicator subcommittee of the EU Committee on Social Protection show that the replacement rates increase over a period ranging from persons born in 1940 to those born in 1945. After 2010 the replacement rates will gradually start declining. This basic calculation was based on a working career of 40 years in length. Replacement rates have also been calculated for working careers of 30 years in length. In these cases the decrease in the gross replacement rates by the year 2050 is stronger than in the case of a 40-year-long career.

Extending the working career has a significant effect on the replacement rate. According to the example calculations, a prolongation of the working career by three years after having turned 63 or 65 years of age means an increase of abundant 8 percentage points in the replacement rate.

Thirdly, the report investigates how the pensions follow the development of the average earnings level. This is called the relative level of pensions. According to the results received by the long-term calculation model, the average earnings-related pension for the recipients of an earnings-related pension will increase in relation to the wage level during the next 10 to 15 years. The ratio of pensions to wages will start decreasing as of the 2020s and it will be at approximately the same level as nowadays in the 2040s. The level of pensions for the persons who have retired on an old-age pension will remain as at present for a good 10 years, but after that a slow decline will start. If the increase in life expectancy is slower than in the basic calculation, the average pensions in relation to the wage level will decrease at a slower pace and may even increase. The calculations based on the data on the earnings development give a similar result as the PTS calculation. In relation to the average wage of the economy, the pensions for the younger age groups will decrease in comparison with the older age groups. If the employment rate increases faster than assumed in the basic calculation, the average pension in relation to the wage level will decrease at a slower rate. If again employment develops more slowly than in the basic calculation,

the relative level of pensions will decrease at a faster pace than in the basic calculation.

The gentle decrease in the replacement rates and in the relative level of pensions in the long term is centrally affected by the life expectancy coefficient, which reduces old-age pensions, if the life expectancy at the age of 62 continues to grow. This effect can be compensated by using a part of the extended lifetime on work that accrues a pension. In the case of persons retiring directly from work on an old-age pension, this would roughly estimated mean about 50 per cent of their extended lifetime.

LUKIJALLE

Eläkkeiden riittävyys ja eläkejärjestelmän taloudellinen kestävyys ovat eläketurvan ja eläkepolitiikan keskeisiä tavoitteita. Tämä raportti tarkastelee eläketason riittävyyteen liittyviä näköaloja. Millainen on eläketurvan taso tulevaisuudessa?

Eläketurvakeskus julkaisi pitkän aikavälin taloudellista kestävyyttä kuvaavan eläkemenoja ja -maksuja koskevan laskelman marraskuussa 2004 (Biström, Klaavo, Risku ja Sihvonen 2004). Siinä kuvattiin eläkemenon ja -maksun kehitystä aina vuoteen 2075 saakka. Raportti antaa aineksia keskusteluun eläketurvan taloudellisesta kestävyydestä.

Tämän raportin tarkoituksena on tarkastella eläketason pitkän aikavälin kehitystä. Kysymystä lähestytään kolmella tavalla. ETK:n pitkän aikavälin laskentamallin selvitetään, millainen on aiemmin julkaistun eläkemeno- ja eläkemaksukehityksen kanssa johdonmukainen eläketason kehitys tulevina vuosikymmeninä. Alkavien eläkkeiden tason kehitystä valaistaan toteutuneiden ja niistä tulevaisuuteen tehtyjen yksilökohtaisten työuraprojektoiden avulla. Kolmanneksi raportissa esitetään alkavia eläkkeitä koskevia esimerkkiuralaskelmia, joita on tehty Euroopan unionin eläkepoliittisen yhteistyön tarpeisiin.

Raportti keskittyy vanhuuseläkkeisiin, mutta siinä sivutaan myös varhais- ja perhe-eläkkeiden tulevaa kehitystä. Päähuomio on työeläkkeissä, mutta myös kansaneläkkeet otetaan huomioon.

Kukin kirjoittaja vastaa ensisijaisesti omasta luvustaan. Raportin rakenteesta ja eri lukujen sisällöstä on sovittu yhdessä.

Jukka Lampi ja Heidi Nyman ovat auttaneet erityisesti ensimmäisen luvun tilastojen tekemisessä. Peter Biström on tehnyt laskelmia lukuun 2. Christina Lindell ja Seija Ilmakunnas ovat lukeneet raportin käsikirjoituksen ja tehneet siihen lukuisia parannusehdotuksia. Raportin on taittanut Merja Raunis.

Helsingissä 10.10.2005

Suvi Anttila, Marjukka Hietaniemi, Ismo Risku, Janne Salonen, Hannu Uusitalo

SISÄLTÖ

1	Johdanto	11
1.1	Mihin eläke tulee suhteuttaa	11
1.2	Raportin sisältö	18
2	Keskieläkkeiden kehitys pitkän aikavälin laskelmassa.....	20
2.1	Laskentamalli ja eläkkeensaajien lukumäärien laskenta.....	20
2.2	Eläkemenot.....	22
2.3	Eläkkeensaajien lukumäärä ja keskieläke	25
2.4	Herkkyysanalyysi.....	31
2.5	Yhteenveto	41
3	Vakuutettujen työuriin perustuva laskelma eläkkeiden kehityksestä.....	43
3.1	Laskenta-aineisto	43
3.2	Eläkkeen laskenta	47
3.3	Alkavan vanhuuseläkkeen taso.....	49
3.4	Alkavan vanhuuseläkkeen korvausaste	50
3.5	Korvausasteen vaihtelu	53
3.6	Kokonaiseläkkeen brutto- ja nettokorvausaste.....	54
3.7	Alkavan vanhuuseläkkeen suhteellinen taso.....	57
3.8	Yhteenveto	58
4	Vanhuuseläkkeen korvausasteen kehitys EU:n esimerkkilaskelmien valossa	60
4.1	Taustaa.....	60
4.2	Perustapaus	60
4.3	Erilaisten palkkaprofiilien vaikutus.....	63
4.4	Työuran pituuden merkitys	65
4.5	Työeläkeindeksin vaikutus vanhuuseläketasoon	66
4.6	Yhteenveto	67
5	Johtopäätöksiä ja pohdintaa.....	68
	Kirjallisuus.....	77
	Liitteet.....	78
	Liite 1. Ansiokehitysaineistoon perustuvien laskelmien tuloksia	78
	Liite 2. Palkkakehitys ansiokehitysaineistosta muodostetussa laskenta-aineistossa.....	80

Hannu Uusitalo

1 Johdanto

Eläkkeiden riittävyys ja eläkejärjestelmän taloudellinen kestävyys ovat eläkejärjestelmän arvioinnin ydinkysymyksiä. Viime vuonna Eläketurvakeskus julkaisi raportin, joka tarjoaa aineksia Suomen uudistetun eläkejärjestelmän taloudellista kestävyyttä koskevaan keskusteluun. Siinä tarkasteltiin eläkemenojen ja eläkemaksujen pitkän aikavälin kehitysnäkymiä ja niiden perustana olevia taloudellisia ja väestöllisiä oletuksia (Biström ym. 2004). Tämän raportin keskeinen huomio on työeläkkeiden tason tulevassa kehityksessä.

1.1 Mihin eläke tulee suhteuttaa

Eläketurvan riittävyttä voidaan arvioida erilaisin perustein. Riittävyys on aina suhteessa johonkin, ja eläketurvan riittävyttä koskevissa arvioinneissa vertailukohtana voidaan käyttää erilaisia tekijöitä. Tässä raportissa tarkastellaan eläkkeiden riittävyden pitkän aikavälin kehitystä kolmesta näkökulmasta. Miten kehitty (1) eläkkeiden reaaliarvo, (2) eläkkeiden suhde edeltävään tuloon ja (3) eläkkeiden suhde yleiseen ansiotasoon.

Eläkkeet inflaatiokorjattuina: eläkkeiden reaaliarvon kehitys

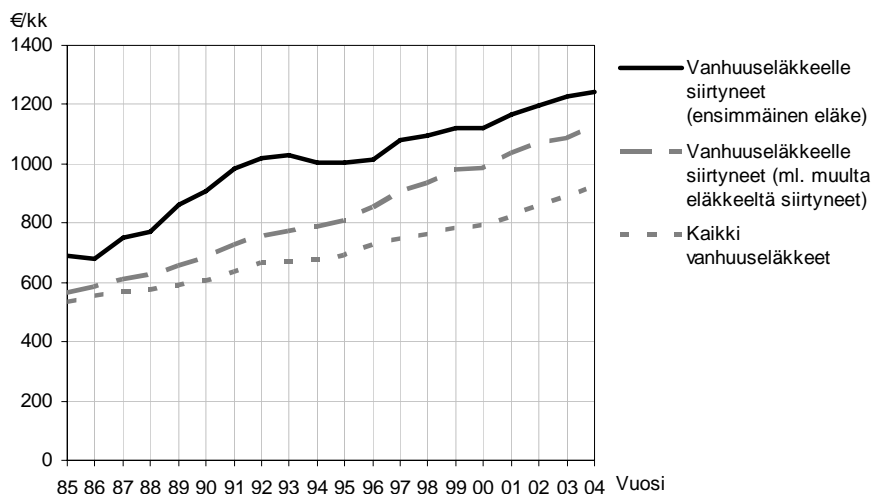
Eräs mahdollisuus on arvioida eläkkeiden euromääräistä kehitystä siten, että hintatason muutokset otetaan huomioon. Näin voidaan kuvata eläkkeen reaaliarvon kehitystä.

Kuviossa 1.1 on esitetty työeläkkeenä maksetun vanhuuseläkkeen kehitys vuoden 2004 hinnoin viimeisen kahdenkymmenen vuoden ajalta. Eläkkeiden reaaliarvo on noussut voimakkaasti. Alkavien vanhuuseläkkeiden reaaliarvo on nyt kaksinkertainen verrattuna 1980-luvun puoliväliin. Kaikkien vanhuuseläkkeiden taso on 70 prosenttia korkeampi kuin parikymmentä vuotta sitten. Keskeisinä syinä tähän ovat hyvä taloudellinen kehitys, eläkejärjestelmän vähittäinen kypsyminen ja eläkkeiden kehityksen sitominen työeläkeindeksin avulla palkkakehitykseen. Kuvioista näkyy myös, että alkavat vanhuuseläkkeet ovat

korkeampia kuin vanhuuseläkekanta (kaikki vanhuuseläkkeet), ja ero on kahdes-
sa vuosikymmenessä kasvanut. Kolmanneksi voidaan panna merkille, että niiden
eläkeläisten eläke, jotka ovat siirtyneet suoraan vanhuuseläkkeelle, on selkeästi
korkeampi kuin niiden, joiden vanhuuseläkettä on edeltänyt esimerkiksi työky-
vyttömyys- tai työttömyyseläke.

Luvuissa ei ole mukana kansaneläkettä. Eläketaso olisi kansaneläke huomioi-
den korkeampi, mutta toisaalta eläkkeiden reaalikasvu kuvattua jonkin verran
hitaampi.

Kuvio 1.1. Keskimääräinen vanhuuseläke (yksityinen ja julkinen sektori, työelä-
ke) vuosina 1985–2004 vuoden 2004 hinnoin.



Tässä raportissa hahmotetaan sitä, miten kuvion 1.1 aikasarjojen voidaan olettaa
kehittyvän tästä eteenpäin. Raportin päähuomio on alkavien vanhuuseläkkeiden
kehityksessä, mutta siinä on laskelmia myös kaikkien vanhuuseläkkeiden (van-
huuseläkekannan) ja niiden uusien alkavien eläkkeiden osalta.

Tulotason muutos eläkkeelle siirryttäessä: korvausaste

Toinen tärkeä näkökulma eläkkeiden riittävyyteen on, mitä tuloille tapahtuu
eläkkeelle siirryttäessä. Työeläkejärjestelmän eläkkeiden riittävyyttä koskevaksi
tavoitteeksi on yleisesti asetettu, että eläke voisi jotakuinkin turvata totutun toi-

meentulon tason. Eläkkeen ja sitä edeltävän ansion suhdetta voidaan kutsua korvausasteeksi.

Korvausasteen täsmälliseen määrittelyyn on monia vaihtoehtoja. Totutun toimeentulon säilyttämisen näkökulmasta – ja myös eläkkeensaajan näkökulmasta – oleellista on eläkeaikaisen tulotason ja eläkkeelle siirtymistä edeltävän tulotason suhde. Tämä tulosuhde voidaan laskea sekä bruttotuloista että nettotuloista. Jälkimmäinen laskutapa on toimeentulon näkökulmasta keskeisempi, mutta kun korvausasteita arvioidaan pitkälle tulevaisuuteen, niin oletukset verotuksen kehityksestä tuovat vertailuun oman epävarmuuslisänsä kaikkien muiden laskenta-oletusten lisäksi. Toinen tärkeä kysymys on se, kuinka pitkältä ajalta eläkkeelle siirtymistä edeltävä tulo lasketaan. Vaihtoehdot ovat edeltävästä vuodesta aina koko työuran aikaisiin ansioihin. Tulokset vaihtelevat laskutavan mukaan. Tässä raportissa korvausaste lasketaan useammalla tavalla, mutta tavoitellen sitä ajatusta, että kyse on eläkkeelle siirtymisen yhteydessä tapahtuvasta muutoksesta toimeentulossa.

Todellisiin yksilöllisiin työuriin perustuvassa tarkastelussa (luku 3) korvausasteet lasketaan siten, että eläke suhteutetaan kolmen viimeisen työssäolovuoden palkkaan. Korvausasteet lasketaan sekä brutto- että nettoperusteisesti. Liitteessä raportoidaan myös korvausasteita, jotka on määritelty koko työuran perusteella.

EU:n piirissä sovittujen esimerkkiurien korvausastelaskelmien perustana on taas eläkettä edeltävän vuoden palkka. Tällaisia brutto- ja nettokorvausastelaskelmia esitetään luvussa 4.

Aiempia tutkimuksia eläkkeiden ja niitä edeltävien palkkojen suhteesta

Täsmällistä tietoa todellisista, toteutuneista korvausasteista on vähän, koska niiden laskeminen edellyttää tietoja tuloista ennen ja jälkeen eläkkeelle siirtymisen. Tästä syystä esimerkiksi OECD laskee eri maista ”kvasikorvausasteita”, joilla se tarkoittaa eläkkeellä olevien tulojen suhdetta (esimerkiksi) 55–64-vuotiaiden tuloihin (OECD 2001). Tiina Mäkinen (2002) on tehnyt kansainvälisiä vertailuja eläkeläisten toimeentulosta ja laskenut tässä yhteydessä myös kvasikorvausasteita.

Suomessa Juha Rantala on tutkinut eläkkeelle siirtymiseen liittyviä tulotason muutoksia todellisiin yksilötason aineistoihin perustuen. Rantala tutki vuosina 1996–97 työeläkkeelle jääneiden tulotasa eläkkeelle siirtymisen jälkeen ja sitä ennen suureen otosaineistoon perustuen. Tarkemmin sanoen tarkasteltavana oli eläkkeelle siirtymisen jälkeisten bruttomääräisten eläketulojen ja sitä edeltävien ansio- ja työttömyysturvatulosten suhde. Tätä suhdetta Rantala kutsui tulosuhteeksi. Rantalan aineistosta puuttuvat yrittäjyyden tai katkonaisen työuran jälkeen eläkkeelle siirtyneet, joita oli lähes kolmasosa alkuperäisestä otoksesta. Iän mukaan aineisto oli rajattu 48 vuotta täyttäneeseen väestöön, joten tänä nuorempana työkyvyttömyyseläkkeelle siirtyvät eivät ole tutkimuksessa mukana. Aineisto ei myöskään edusta kaikkia vanhuuseläkkeelle siirtyneitä, vaan mukana ovat ne, joiden työura on ollut varsin vakaa. Tämän voi olettaa vaikuttaneen korvausasteita nostavasti.

Tulosten mukaan vanhuus- ja työkyvyttömyyseläkkeiden tulosuhteet ovat hyvin lähellä toisiaan. Vanhuuseläkkeelle siirtyneiden tulosuhde oli keskimäärin 65–67 prosenttia työtulosta ennen eläkkeelle siirtymistä. Työkyvyttömyyseläkkeelle siirtyneillä vastaava luku oli 63–65 prosenttia. Työttömyyseläkkeelle siirtyneillä tulosuhde oli huomattavasti korkeampi, keskimäärin 116 prosenttia. Eläke on siten keskimäärin selvästi korkeampi kuin työttömyyspäiväraha tai työmarkkinatuki.

Taulukossa 1.1 on tiivistelmä Rantalan tuloksista. Vanhuus- ja työkyvyttömyyseläkkeiden tulosuhde on julkisella sektorilla korkeampi kuin yksityisellä sektorilla: mediaanit ovat 60 ja 68 prosenttia. Puolella eläkkeelle siirtyneistä tulosuhteet asettuvat 55–66 prosentin välille yksityisellä sektorilla ja 63–71 prosentin välille julkisella sektorilla. Noin 10 prosentilla eläkkeelle siirtyjistä tulosuhde jäi alle 50 prosentin.¹ Yllättävän korkeita tulosuhteita selittää osaltaan aineiston valikoituminen. Toiseksi se, että eläketulo on suhteutettu viimeisen työvoimassa olovuoden ansioihin ja kolmanneksi kansaneläkkeen vaikutus, joka nostaa erityisesti vähäistä työeläkettä ansainneiden korvausasteita.

¹ Rantala poisti aineistostaan samanaikaisesti eläke- ja muuta tuloa saaneet sekä sellaiset havainnot, joille ei esimerkiksi epätyypillisen uran vuoksi voitu laskea tuloja. Aineisto kuvaa lähinnä täysitehoiselle omaan työuraan perustuvalla eläkkeelle siirtyneitä henkilöitä.

Taulukko 1.1. Eläkkeen ja eläkettä edeltävän bruttotulon suhde vuosina 1996–97 eläkkeelle siirtyneillä (%)

Tulosuhde alarajan kohdalla	Työstä vanhuus- tai työkyvyttömyyseläkkeelle		Työttömyydestä työttömyyseläkkeelle
	TEL	Julkinen sektori	
Ylin 10 %	73	75	150
Ylin 25 %	66	71	127
Mediaani / keskiarvo	60 / 62	68 / 68	109 / 116
Alin 25 %	55	63	96
Alin 10 %	50	53	85

Lähde: Rantala 2003, 98–102.

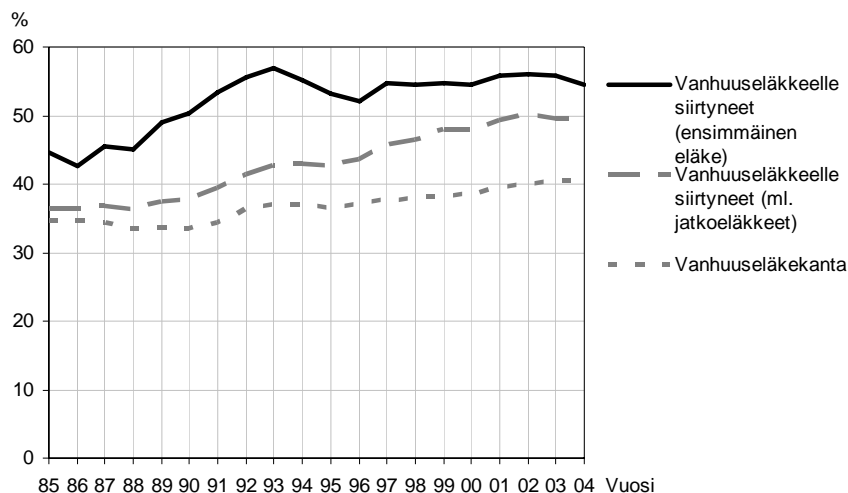
Eläkkeet suhteessa keskiansioihin: suhteellinen eläketaso

Suomen kaltaisessa vauraassa yhteiskunnassa toimeentulo on ennen muuta suhteellista. Kolmas näkökulma eläkkeiden riittävyyteen onkin verrata eläkkeen määrää yhteiskunnassa yleisesti vallitsevaan tulotasoon. Kun eläke suhteutetaan palkkatasoon, voidaan puhua suhteellisesta eläketasosta.

Suhteessa yleiseen ansiotasoon vanhuuseläkkeet ovat viimeisen kahdenkymmenen vuoden aikana nousseet selvästi. Vanhuuseläkkeellä olevien suhteellinen eläketaso (vanhuuseläkekanta) on noussut 34 prosentista 40 prosenttiin. Vanhuuseläkkeelle siirtyneiden kohdalla muutos on ollut 36 prosentista 49 prosenttiin keskipalkasta. Jos vanhuuseläke on ensimmäinen eläke, suhteellinen eläketaso oli vuonna 2004 noin 55 prosenttia kyseisen vuoden keskiansioista.

Kuvio 1.2 kertoo bruttomääräisen työeläkkeenä maksetun omaeläkkeen ja bruttopalkan suhteesta ja sen kehityksestä ja antaa näin liian vaatimattoman käsityksen eläketurvan suhteellisesta tasosta. Kun kansaneläkkeet ja perhe-eläkkeet sekä välittömän verotuksen vaikutus otetaan huomioon, niin vanhuuden aikaisen kokonaiseläketurvan suhteellinen taso on huomattavasti korkeampi. Tämä ilmenee taulukosta 1.2.

Kuvio 1.2. Keskimääräinen vanhuuseläke (yksityinen ja julkinen sektori, oma työeläke) vuosina 1985–2004 prosentteina kyseisen vuoden keskiansioista (brutto).²



Taulukko 1.2. Suhteellinen eläketaso vuonna 2004. Keskimääräinen eläke % keskiansioista.³

	Brutto	Netto
Vanhuuseläkkeellä olevien kokonaiseläke (työ- + kansaneläke, omaeläke + perhe-eläke) % keskiansioista	50,2	57,7
vain työeläke	40,4	(50,1)
Vanhuuseläkkeelle vuonna 2004 siirtyneiden työeläke % keskiansioista	49,4	(57,0)
Vanhuuseläkkeelle vuonna 2004 siirtyneiden työeläke % keskiansioista (vanhuuseläke on ensimmäinen eläke)	54,6	(60,9)

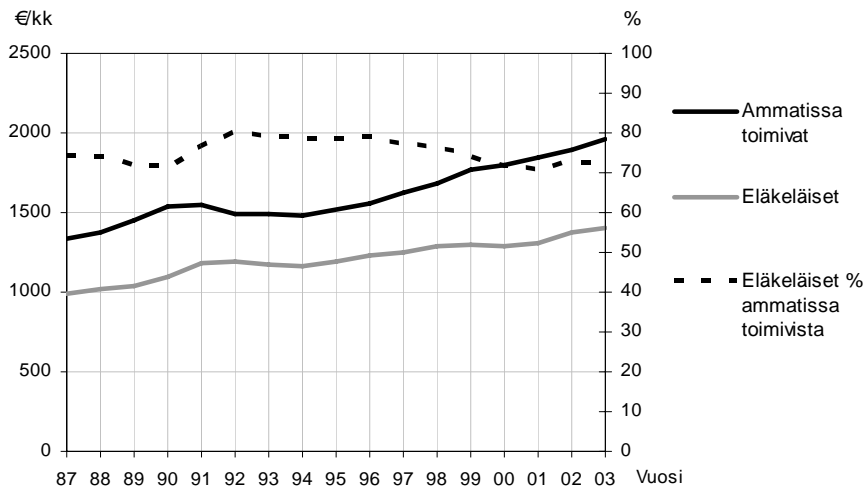
Kun kansaneläke ja perhe-eläke otetaan huomioon, niin vanhuuseläkeläisten kokonaiseläke on noin 50 prosenttia keskiansioista. Kun tämä suhdeluku lasketaan nettoperiaatteella, niin se nousee noin 58 prosenttiin. Uusien vanhuuseläkeläisten suhteelliset eläkkeet ovat tätä korkeammat.

² Keskiansiot on laskettu seuraavasti: ammatissa toimivien palkka- ja yrittäjätulojen keskiarvoa vuonna 2003 (2 201 €kk, lähde: Tulonjakotilasto 2003, s. 78) on viety ansiotasoindeksillä taakse- ja eteenpäin.

³ Suluissa olevat nettoluvut on laskettu olettaen, että ko. työeläke olisi ainoa eläke.

Taulukon 1.2 nettomääräiset suhteellisen tulotason arviot antavat nekin liian vaatimattoman kuvan eläkeläisten todellisesta toimeentulon tasosta. Ensiksikin eläkeläiset saavat myös muita tulonsiirtoja kuin eläkkeitä enemmän kuin kotitaloudet keskimäärin. Toiseksi eläkeläiskotitaloudet ovat keskimäärin pienempiä kuin kotitaloudet yleensä, joten ne saavuttavat saman toimeentulon tason pienemmällä rahalla kuin isommat kotitaloudet. Kolmanneksi työttömyysriski kohdistuu vain työiässä oleviin ja realisoituessaan vaikuttaa heidän tuloihinsa.

Kuvio 1.3. Ammatissa toimivien ja eläkeläiskotitalouksien käytettävissä olevat tulot kuukaudessa 1987–2003, vuoden 2003 hinnoin (vasen akseli), eläkeläisten toimeentulo % ammatissa toimivien toimeentulosta (oikea akseli).



Lähde: Tilastokeskus, tulonjakotilaston aikasarja-aineisto

Kuviossa 1.3 on esitetty eläkeläiskotitalouksien toimeentulon suhde verrattuna ammatissa toimivien kotitalouksien toimeentuloon vuosina 1987–2003. Toimeentulo on määritelty seuraavasti. Ensin on laskettu kaikkien kotitalouden jäsenten tulot (työ-, yrittäjä- ja omaisuustulot + saadut tulonsiirrot – välittömät verot) yhteen ja näin saadut käytettävissä olevat tulot on jaettu kulutusyksikköluvulla, jonka tarkoituksena on tehdä erikokoisten ja erilaisen rakenteen omaavien kotitalouksien tulot vertailukelpoisiksi. Tässä tapauksessa on käytetty OECD:n uutta asteikkoa, jossa kotitalouden kulutusyksikkömäärä lasketaan

seuraavasti: ensimmäinen aikuinen 1, alle 14-vuotiaat lapset kukin +0,3 ja muut tätä vanhemmat kukin +0,5. Kahden aikuisen ja kahden alle 14-vuotiaan lapsen tulojen pitää siis olla 2,1-kertaiset yhden hengen kotitalouteen verrattuna, jotta toimeentulon taso olisi sama. Tämä OECD:n kulutusyksikköasteikko on mm. Euroopan unionin tilastoviraston käytössä.

Runsaan 15 vuoden aikana eläkeläisten toimeentulon taso on noussut reilut 40 prosenttia, ammatissa toimivien hieman enemmän. Eläkeläisten suhteellinen toimeentulon taso on vaihdellut 71–80 prosentin välillä. Lamavuosina se oli korkeimmillaan muun muassa siitä johtuen, että työttömyys alensi ammatissa toimivien tuloja. Laman jälkeen ammatissa toimivien toimeentulo on noussut eläkeläisten toimeentuloa ripeämmin.⁴

Tässä raportissa tarkastellaan alkavien (vanhuus)eläkkeiden kehitystä pitkällä aikavälillä suhteessa kyseisen tarkasteluvuoden keskipalkkaan. Toimeentulon tulevaa tasoa ei arvioida. Se edellyttäisi arvioita muiden tulonsiirtojen kehityksestä ja kohtaannosta ja kotitalouksien muodostuksesta tulevaisuudessa. On tärkeää pitää mielessä, että eläkeläiskotitalouksien suhteellinen toimeentulon taso on korkeampi kuin eläkkeiden suhteellinen taso, johon tässä raportissa keskitytään.

1.2 Raportin sisältö

Luvussa 2 esitetään Eläketurvakeskuksen pitkän aikavälin eläkemeno- ja maksulaskelmaan perustuva arvio eläketason kehityksestä. Tarkasteltavana on eläkkeellä olevien keskimääräinen eläkkeiden kehitys sekä tietty likiarvo alkavien vanhuuseläkkeiden kehityksestä. Tuloksena on arvio eläketason kehityksestä, joka on johdonmukainen maksu- ja menokehityslaskelman kanssa. Niin sanotun peruslaskelman lisäksi esitetään myös herkkyyyslaskelmia siitä, miten kuva keskieläkkeiden kehityksestä muuttuu, kun tulevaisuutta koskevia oletuksia muutetaan.

Luvussa 3 käytetään hyväksi Eläketurvakeskuksen ja eläkelaitosten rekistereissä olevaa tietoa vakuutettujen todellisista työurista. Tämä työura-aineisto si-

⁴ Käytettyyn tulokäsitteeseen sisältyy laskennallisia tuloeria, joista merkittävin on omassa asunnossa asumisesta saatava asuntotulo. Eläkeläiset asuvat omissa asunnoissa muuta väestön yleisemmin, ja jos tarkastelu rajataan vain käytettävissä oleviin rahatuloihin, eläkeläisten ja muun väestön toimeentuloero on suurempi kuin kuviossa 1.3 näkyvä ero. Laajemmassa hyvinvointivertailussa myös erilainen kulutuskäyttäytyminen ja julkisten palvelujen käyttö tulisi ottaa huomioon.

sältää tietoa vakuutettujen todellisesta ansiokehityksestä, jonka perustella voidaan laskea heidän ansaitsemansa eläkkeet. Näitä ansiouria jatketaan tiettyjen syntymäkohorttien osalta tulevaisuuteen ja lasketaan, millaiseksi eläketaso muodostuu.

Luvussa 4 esitetään Euroopan unionin eläkepoliittisen työn yhteydessä toimivassa indikaattoriryhmässä sovittujen työuraolettamusten mukaiset eläkkeet tietyissä esimerkitapauksissa.

Nämä kolme näkökulmaa ovat erilaiset, eikä niiden antamaa kuvaa voida suoraan verrata keskenään. Yhdessä ne haarukoivat eläketason kehitystä pitkällä aikavälillä.

Ismo Risku

2 Keskieläkkeiden kehitys pitkän aikavälin laskelmassa

Eläketasojen vastaisen kehityksen arvioiminen on jäänyt vähäiseksi verrattuna eläkemaksujen ja eläkemenoprosentin tulevan kehityksen arvioimiseen. Kuitenkin eläketasojen vastainen kehitys on kiinteässä yhteydessä eläkemenojen suuruuteen, onhan eläkemeno täsmälleen yhtä suuri kuin eläketulo. Eläketurvakeskuksen pitkän aikavälin laskelmat ovat tyypillisesti koskeneet työeläkemenojen, -maksujen ja -rahastojen kehitystä. Lassila ja Valkonen (2005) esittävät meno-, maksu ja rahastolaskelmien lisäksi monipuolisia erittelyjä yksityisalojen työeläkeuudistuksen sukupolvikohtaisista vaikutuksista sekä vaikutuksista työllisyyteen. Eläke-etujen vastainen kehitys on raportissa keskeisesti esillä, mutta huomio on koko elinkaaren aikaisten eläkemaksujen ja -tulojen tarkastelussa, sen sijaan eläketasojen vastaista kehitystä raportissa ei juurikaan käsitellä.

Tässä luvussa esitettävien laskelmien tarkoitus on kertoa, minkälaista keskimääräistä eläketasoa pitkän aikavälin meno- ja maksulaskelmat sekä niiden taustalla oleva väestöennuste merkitsevät. Tarkasteltava menolaskelma on Eläketurvakeskuksen vuonna 2004 julkaisema niin sanottu PTS04-laskelma vähäisin päivityksin. Luvussa 2.1 kuvataan eläkkeensaajien lukumäärien laskentaa. Luvussa 2.2 esitetään vuoden takaiseen eläkemenoarvioon tehdyt päivitykset. Peruslaskelman oletuksia vastaavat eläkkeensaajien määrää ja keskieläkkeitä koskevat tulokset esitellään luvussa 2.3. Luku 2.4 sisältää tulosten herkkyytarkasteluja.

2.1 Laskentamalli ja eläkkeensaajien lukumäärien laskenta

Luvun tulokset on laskettu Eläketurvakeskuksen pitkän aikavälin suunnittelu-mallin avulla. Mallilla voidaan tuottaa laskelmia eläkemenojen, -maksujen ja -rahastojen kehityksestä. Laskentamalli tuottaa eläkkeiden lukumäärät ja keskimääräisten eläkkeiden suuruudet lakikohtaisesti. Tämä ratkaisu on hyödyllinen, kun mallin avulla lasketaan kustannusarvioita. Mallin lakikohtaisuudesta seuraa,

että kunkin eläkelain mukaiset menot ja lakeihin mahdollisesti tehtävät muutokset voidaan helposti eritellä. Lakikohtaisen laskennan haitta on kuitenkin se, että laskennan tuloksena saadaan tietoja eläkkeiden lukumääristä mutta ei eläkkeensaajien määristä. Yksi henkilö voi saada eläkettä usean lain perusteella.

Tätä raporttia varten mallia kehitettiin siten, että sillä voidaan laskea arvioita Suomessa asuvien eläkkeen saajien lukumääristä. Lukumääräarvio pyritään tekemään mahdollisimman yhteensopivaksi menolaskelmassa käytettyjen väestökehitystä ja eläkkeiden alkavuutta koskevien oletusten kanssa. Alla selostetaan eläkkeensaajien lukumäärien laskentaa. Muilta osin mallia on kuvailtu raportissa Biström ym. (2004).

Eläkkeiden suhde palkkasummaan voidaan hajottaa keskieläkkeen ja keskipalkan suhteen sekä eläkkeensaajien ja työllisten suhteen tuloksi:

$$\frac{\textit{Eläkemeno}}{\textit{Palkkasumma}} = \frac{\textit{Keskieläke}}{\textit{Keskipalkka}} \times \frac{\textit{Eläkkeensaajat}}{\textit{Työlliset}}.$$

Kuten yllä todettiin, laskentamallissa eläkemenon laskenta perustuu lakikohtaisiin eläkkeiden lukumääriin. Yllä oleva hajotelma ei siis suoraan sisälly eläkemienolaskelmaan, vaan kaikkien maassa asuvien työeläkkeen saajien määrä on laskettava erikseen. Kun eläkkeen saajien määrä on ratkaistu, ratkeaa yllä olevan kaavan perusteella myös keskimääräisen eläkkeen suhde keskipalkkaan. Jatkossa tulosten esittely seuraa laskennan etenemistä; ensin tarkastellaan eläkemenoprosentin kehitystä ja tämän jälkeen eläkkeensaajien lukumäärää ja näiden tuloksena päädytään keskieläkkeen ja keskipalkan suhdeluvun kehitykseen.

Omaan työuraan perustuvaa eläkettä saavat

Eläkeläisten lukumäärälaskelma perustuu eläkemenolaskelmassa käytettävään väestöennusteeseen. Aluksi väestöennusteen pohjalta laaditaan ennuste työllisten, vapaakirjajoikeuden haltijoiden⁵ ja eläkkeensaajien yhteismäärästä eli vakuutuksen piiriin kuuluvasta väestöstä. Alle 55-vuotiaiden osalta eläkevakuutuksen piiriin kuuluvien henkilöiden väestöosuudet oletetaan laskentajakson aikana

⁵ Vapaakirjajoikeuden haltija on henkilö, joka ei ole työssä eikä eläkkeellä, mutta on karttanut eläkettä aiemman työskentelyn perusteella.

pysyvän nykyisin havaitulla tasolla. Yli 55-vuotiaat, jotka eivät elämänsä aikana ole tehneet työeläkkeeseen oikeuttavaa työtä, eivät enää tule vakuutuksen piiriin. Laskelmassa noin 98 prosenttia maassa asuvasta väestöstä tulee elämänsä aikana vakuutuksen piiriin.

Laskennan lähtövuonna vakuutetun väestön jakautuminen työllisiin, vapaakirjan haltijoihin ja eläkeläisiin saadaan Eläketurvakeskuksen työsuhde- ja eläkerekistereistä. Eläkemenolaskelma pitää sisällään projektion työllisten määrästä ikäkohtaisesti koko laskentajaksolle, joten ratkaistavaksi jää vakuutetun väestön jako eläkeläisiin ja vapaakirjan haltijoihin. Eläkeläisten lukumäärä lähtövuotta seuraavana vuonna saadaan lisäämällä työllisistä ja vapaakirjan haltijoista eläkkeelle siirtyvät ja vähentämällä kuolemaan tai työkyvyttömyyseläkeläisen työlliseksi paluun vuoksi päättyvät eläkkeet. Nämä eläkkeelle ja sieltä pois siirtyvät henkilömäärät lasketaan eläkemenolaskelman mukaisilla siirtymätodennäköisyyksillä. Kun eläkeläisten määrä on selvillä, ratkeaa myös vapaakirjan haltijoiden määrä jäännöseränä. Tämä laskenta toistetaan vuosi kerrallaan ennustejakson loppuun saakka.

Kaikki työeläkkeen saajat

Arvio kaikista työeläkkeen saajista muodostetaan lisäämällä omaa eläkettä saavien määrään lapsen eläkettä saavat sekä ne leskeneläkkeen saajat, jotka eivät saa omaa eläkettä. Lapsen ja leskeneläkkeen saajien määrän laskenta perustuu menomallin mukaisiin eläkkeiden alkavuuksiin ja päättyvyyksiin, kuten omaa eläkettäkin saavien määrän laskenta. Pelkästään leskeneläkettä saavia henkilöitä ei tulevaisuudessa ole paljoakaan, koska valtaosa tulevista leskistä saa omaan työuraan perustuvaa eläkettä.

2.2 Eläkemenot

Eläkkeensaajien lukumääriä ja keskieläkkeitä koskevat tulokset perustuvat eläkemenolaskelmaan, joka on muutamia päivityksiä lukuun ottamatta yhtäpitävä PTS04-laskelman kanssa. Alla kuvataan lyhyesti laskelman oletukset sekä laskelmaan tehdyt päivitykset. Tarkempi laskentaoletusten kuvaus on raportissa Biström ym. (2004)

Laskentamalliin tarvitaan lähtötilanteen kuvaukseksi seuraavat tiedot eläkelain sekä vakuutetun iän ja sukupuolen mukaan eriteltyinä:

- 1) väestön jakautuminen eri lakeihin ja lakien sisällä eri tiloihin
- 2) vakuutettujen palkat
- 3) eläkekattumien määrät
- 4) vastuvelka ja eläkevarojen määrä
- 5) maksussa olevien eläkkeiden suuruudet
- 6) siirtymätodennäköisyydet tilojen välillä, erityisesti eläkkeiden alkavuudet

Tulosten kannalta keskeisin päivitetty tieto koskee TEL-vakuutettujen eläkekattumien määriä. Ennen vuoden 2005 eläkeuudistukseen sisältynyttä vapaakirjausta eläkekattumien määriä ei edes periaatteessa voitu tuntea täysin tarkasti. Työsuhteesta kattunut eläke määräytyi vasta työsuhteen päätyttyä. Tiedot eläkekattumien määristä laskennan lähtövuonna tarkentuvat sitä mukaa, kun vapaakirjaustietoja ilmoitetaan Eläketurvakeskuksen rekisteriin. Nyt käytävissä oli otokset vuoden 2004 lopun TEL- ja YEL-vapaakirjauksista. Myös vakuutettujen määriä, palkkoja, vastuvelkaa ja eläkevaroja sekä maksussa olevia eläkkeitä koskevat tiedot on päivitetty.

Laskentajaksoa koskevat oletukset ovat samat kuin PTS04-raportissa:

- 1) Väestöennuste seuraa Tilastokeskuksen 2004 ennustetta.
- 2) Työllisyysennuste taulukon 2.1 mukaisesti.
- 3) Eläkkeiden alkavuuksien muutokset taulukon 2.1 mukaisesti.
- 4) Reaalinen ansiotason kasvu 1,75 prosenttia vuodessa.
- 5) Eläkevarojen reaalituotto 3,5 prosenttia vuodessa.
- 6) Reaalinen laskuperustekorko 3,3 prosenttia vuodessa.

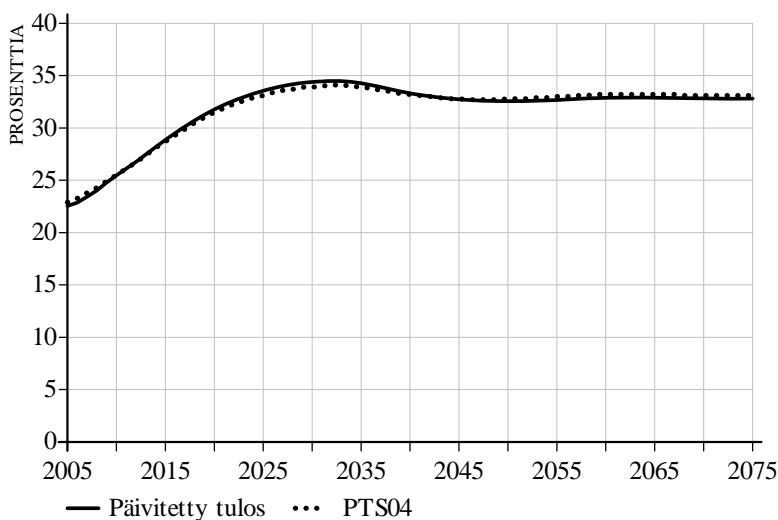
Päivitettyssä laskelmassa vakuutettuja ja eläkeläisiä koskevien tietojen ikärakenteeseen on kiinnitetty aiempaa enemmän huomiota. Laskettaessa ikäluokkien yli summattuja tuloksia, kuten eläkemeno ja -maksuprosentteja, laskelman yksityiskohtaisuus tietojen ikärakenteen osalta ei ole keskeistä. Sen sijaan tarkasteltaessa eläkkeiden suuruuksia ikäluokittain verraten pienetkin ikärakenteeseen liittyvät yksityiskohdat vaikuttavat tuloksiin.

Taulukko 2.1. Peruslaskelman työllisyys- ja työttömyysaste sekä muutos palkansaajien eläkkeellesiirtymisiän odotteessa.

Vuosi	2005	2010	2015	2025	2050	2075
Työllisyysaste	67,4	68,8	69,4	70,1	71,8	71,9
Työttömyysaste	10,8	8,2	7,1	7,1	7,1	7,0
Eläkkeellesiirtymisiän odotteen muutos	0	0,7	1,2	2,0	3,0	3,0

Keskieläkkeiden kehityksen kannalta on syytä panna merkille, että työurien oletetaan pidentyvän vuoteen 2025 mennessä 2 vuodella. Sen jälkeen pitenemisen arvioidaan hidastuvan niin, että vuoteen 2050 mennessä työurat ovat kolme vuotta nykyistä pidempiä (taulukko 2.1). Vastaavan kaltainen taitekohta oletetaan eliniän odotteen kasvuun vuonna 2050. Tästä vuodesta eteenpäin kuolevuuden alenemisvauhdin on oletettu puolittuvan. Tämä näkyy elinaikakertoimen ja keskieläkkeiden kehityksessä laskentajakson loppupuolella (kuvio 2.9).

Kuvio 2.1. Eläkemenot prosentteina työtulosummasta.



Päivitetyn laskelman mukainen menokehitys ei ole oleellisesti muuttunut PTS04-laskelmasta (kuvio 2.1). Koko talouden työeläkemeno (julkinen ja yksityinen sektori yhteensä) suhteessa vakuutettuun työtulosummaan nousee nykyisestä vajaasta 23 prosentista noin 12 prosenttiyksikköä 2030-luvun alkupuolelle mennessä. Tämän jälkeen menoprosentti alenee hieman. Lähitulevaisuudessa

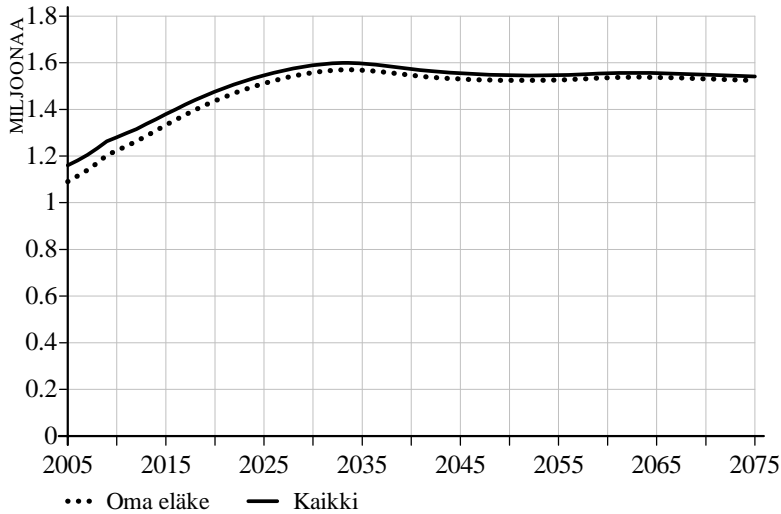
menoprosentti on jäämässä hieman matalammiksi kuin PTS04-laskelma osoitti. Sen sijaan 2020- ja 2030-luvuilla menoprosentti nousee hieman aiempaa arviota korkeammaksi. Ero seuraa uusista eläkekarttumia koskevista tiedoista. Pitkällä aikavälillä koko talouden menoprosentti jää 0,3 prosenttiyksikköä PTS04-laskelman mukaista tasoa matalammaksi. Tämä ero johtuu kuolevuuden tarkemmasta mallintamisesta uudessa laskelmassa.

2.3 Eläkkeensaajien lukumäärä ja keskieläke

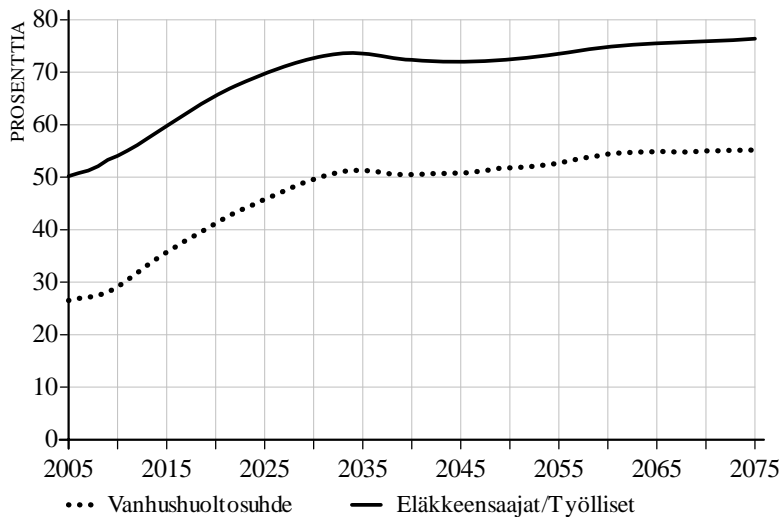
Seuraavaksi tarkastellaan omaan työuraan perustuvaa eläkettä saavien määriä sekä työeläkkeen saajien kokonaismäärää, joka sisältää sekä omaa eläkettä saavat että perhe-eläkkeen saajat. Lukumääriin eivät sisälly Suomen ulkopuolella asuvat eläkkeensaajat, eivätkä osa-aika-, osatyökyvyttömyys tai maatalouden erityiseläkettä saavat henkilöt. Jatkossa termillä ”kaikki työeläkkeensaajat” tarkoitetaan siis Suomessa asuvia omaa tai perhe-eläkettä saavia henkilöitä pois lukien osaeläkkeiden ja maatalouden erityiseläkkeiden saajat. Keskieläkkeiden suuruuksia laskettaessa eläkemenosta vähennetään osa-eläkkeensaajille sekä ulkomaille maksettavat osuudet.

Laskelmassa käytettävän määritelmän mukaisia työeläkkeen saajia on nykyisin 1,161 miljoonaa. Näiden lisäksi vuoden 2004 lopussa oli osa-aikaeläkkeen saajia 36 000, osatyökyvyttömyyseläkkeen saajia 15 000, maatalouden erityiseläkkeen saajia 34 000 ja ulkomailla asuvia työeläkkeensaajia 27 000. Eläkkeensaajien määrä kasvaa tasaisesti 2030-luvulle saakka, jolloin se ylittää 1,6 miljoonan rajan. Tämän jälkeen eläkkeensaajien määrä pysyy käytännössä muuttumattomana laskentajakson loppuun saakka (kuvio 2.2). Pitkällä aikavälillä eläkkeensaajien määrää alentaa syntyneiden ja lähitulevaisuudessa syntyvien ikäluokkien pieneneminen, mutta elinajan pidentyminen vaikuttaa päinvastaiseen suuntaan.

Kuvio 2.2. Työeläkkeensaajien lukumäärä, miljoonia henkilöitä. Suomessa asuvat eläkkeensaajat pois lukien osaeläkkeiden ja maatalouden erityiseläkkeiden saajat.



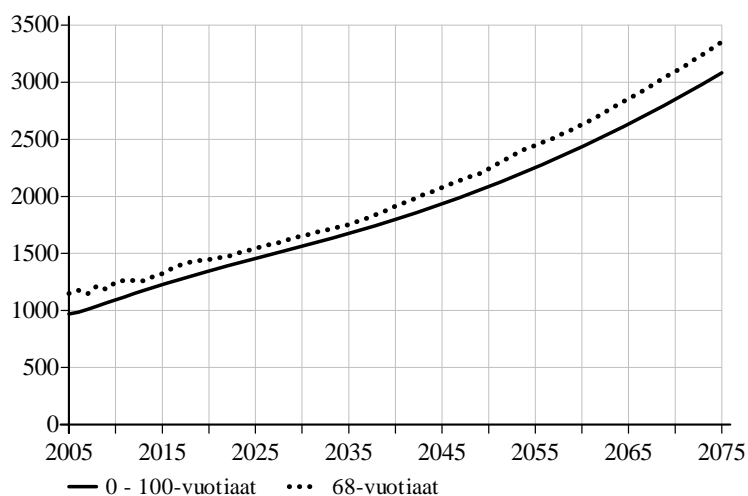
Kuvio 2.3. Vanhushuoltosuhte (65 täyttäneet per 20–64-vuotiaat) ja eläkkeensaajien suhde työllisten määrään, prosenttia.



Nykyisin sataa työllistä kohti on 50 eläkkeensaajaa, reilun 30 vuoden päästä suhdeluku on noussut yli 70:een (kuvio 2.3). Samassa ajassa vanhushuoltosuhte likimain kaksinkertaistuu; nykyisin 65 vuotta täyttäneitä on 27 sataa 20–64-

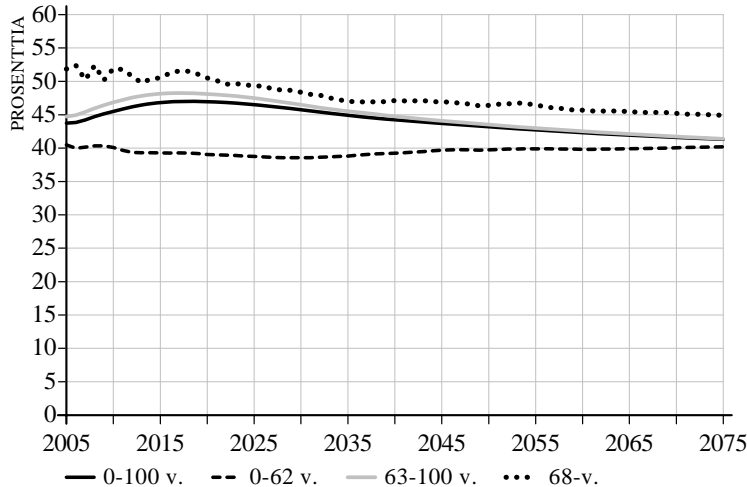
vuotiasta kohden, mutta 2030-luvulta eteenpäin yli 50. Eläkkeensaajien suhteellisen osuuden kasvu on siis vanhuushuoltosuhteen kasvua hitaampaa. Osittain tämä johtuu siitä, että nuorissakin ikäluokissa on eläkeläisiä, jolloin ollen vanhuushuoltosuhteen kaksinkertaistuminen ei aivan kaksinkertaista eläkkeensaajien suhteellista osuutta. Lisäksi laskelmassa oletetaan työllisyysasteen nousevan ja eläkkeellesiirtymisiä lykkäytyvän. Mikäli eläkkeellesiirtymisikä ja ikäluokka-kohtaiset työllisyysasteet eivät nousisi, 2030-luvulta eteenpäin sataa työllistä kohti olisi yli 80 eläkkeensaajaa.

Kuvio 2.4. Keskimääräinen työeläke vuoden 2004 hinnoin, oma- ja perhe-eläke.



Eläkemenolaskelmassa ansiotaso nousee 1,75 prosenttia vuodessa. Työeläkkeet on sidottu ansiotasoon karttumaprosenteilla ja indeksoinnilla, joten ansiotason kasvusta seuraa eläketasojen kasvu. Kuviossa 2.4 esitetään keskieläkkeen kehitys vuoden 2004 hintatasossa. Pääosin ansiotason kasvusta seuraa, että työeläkkeiden reaalin arvo nousee 50 prosenttia seuraavan 20 vuoden aikana. Laskentajakson loppupuolella keskimääräiset työeläkkeet ylittävät selvästi nykyisen keskipalkan.

Kuvio 2.5. Keskimääräinen työeläke prosentteina keskipalkasta eri ikäryhmissä, oma- ja perhe-eläke.



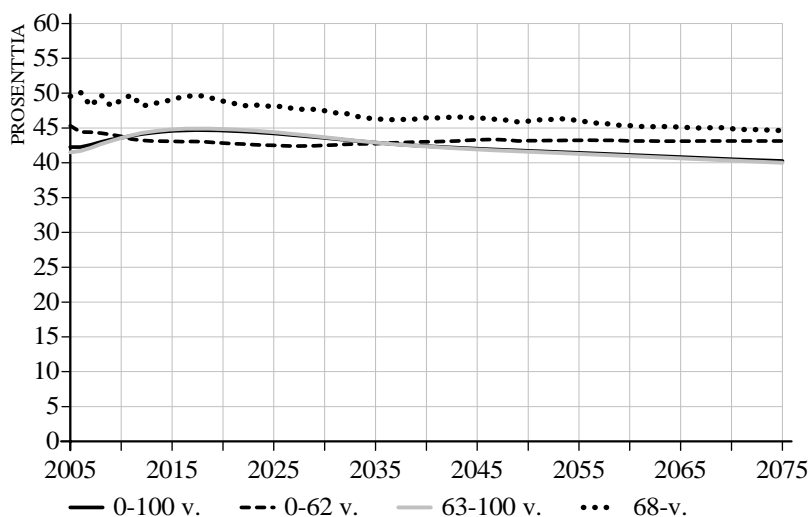
Kuviossa 2.5 tarkastellaan eläkkeiden kehitystä suhteessa eläkemenolaskelman mukaiseen talouden keskipalkkaan. Kaikkien eläkkeensaajien keskieläke (0–100-vuotiaat) nousee suhteessa palkkatasoon seuraavat 10–15 vuotta, koska työeläkejärjestelmä on vielä voimaantulovaiheessa. Vain nuorimmat nyt vanhuuseläkkeellä olevista ikäluokista ovat ehtineet kartuttaa eläkettä koko työuransa ajalta. Ajan myötä vanhimmat syntymävuosiluokat korvautuvat ”täyden” eläkkeen kartuttaneilla. Eläkkeiden suhde palkkaan alkaa laskea 2020-luvulta lähtien ja laskentajakson lopussa se on hieman matalampi kuin alussa.

Alle 63-vuotiaiden eläketason (0–62-vuotiaat) ja palkkatasoon suhteessa ei tapahdu laskentajakson aikana muutoksia. Sen sijaan näiden eläkkeiden jatkona seuraavat vanhuuseläkkeet alenevat selvästi suhteessa palkkatasoon, koska elinaikakerrointa sovelletaan eläkkeensaajan täyttäessä 63 vuotta.

Eri syntymävuosiluokkien eläketasoja voidaan tutkia tarkastelemalla 68-vuotiaiden keskieläkkeitä. Tämä on varhaisin ikä, missä koko ikäluokan eläketaaso voidaan havaita. 68-vuotiaiden eläketaso säilyy reilut 10 vuotta nykyisellään mutta tämän jälkeen alkaa hidas aleneminen. Tärkein syy alenevalle trendille on elinajan odotteen kasvu ja siitä seuraava elinaikakerroimen pieneneminen. Myös työntekijän eläkemaksun sisältyminen palkkaan aiheuttaa palkan ja eläkkeen suhteessa alenevaa trendiä; kasvava osa palkasta ei kartuta eläkettä. Toisaalta

eläketasoa suhteessa palkkoihin on kasvattamassa työllisyysasteen nousu ja eläkkeellesiirtymisiän lykkääntyminen. Tulosten herkkyytarkasteluissa (luku 2.3) nämä vaikutukset tulevat näkyviin.

Kuvio 2.6. Keskimääräinen työeläke prosentteina keskipalkasta eri ikäryhmissä, omaan työuraan perustuvaa eläkettä saavat.



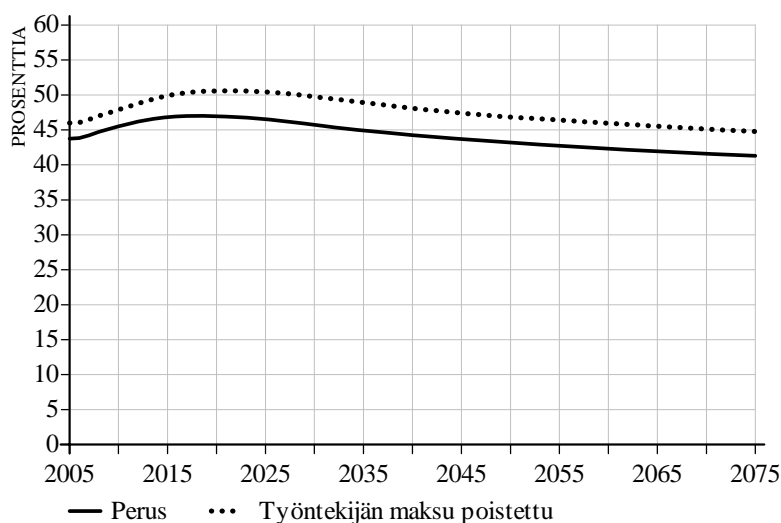
Kuviossa 2.6 esitetään kuviota 2.5 vastaava tarkastelu omaa eläkettä saavien osalta. Perhe-eläkkeiden poisjättäminen alentaa eläketasoa, koska suurin osa perhe-eläkkeen saajista saa myös omaan työuraan perustuvaa eläkettä. Toisaalta, perhe-eläkkeiden poisjättäminen myös loiventaa kokonaiseläketasossa 2020-luvulta alkavaa alenevaa trendiä. Perhe-eläkkeiden rooli siis vähenee selvästi laskentajakson aikana. Tämä on nähtävissä jo eläkemenolaskelmasta: laskentajakson alussa perhe-eläkkeet muodostavat noin 10 prosenttia koko eläkemenosta mutta lopussa noin 4 prosenttia.

Palkansaajan eläkemaksun merkitys

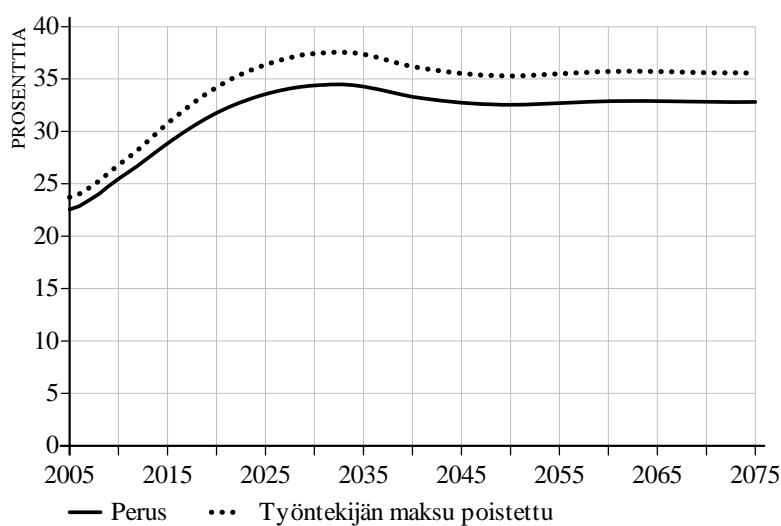
Yllä eläkkeitä verrattiin talouden keskipalkkaan, joka sisältää työntekijän eläkemaksun. Näin siksi, että eläkemenoprosenttikin on ilmoitettu käyttäen samaa palkkakäsitettä. Vertailun vuoksi kuviossa 2.7 eläkkeet on suhteutettu työntekijämaksusta puhdistettuun eli eläkettä kartuttavaan palkkaan. Työntekijän eläkemaksun poistaminen kasvattaa eläkkeen ja palkan suhdetta nykytilanteessa noin

kaksi prosenttiyksikköä, mutta maksutason noustessa vaikutus kasvaa 2030-luvulle tultaessa neljään prosenttiyksikköön. Toisaalta myös eläkemenoprosentti ja sen ennakoitu nousu näyttävät korkeampina, jos eläkemenot suhteutetaan työtulosummaan, josta työntekijän eläkemaksu on poistettu (kuvio 2.8).

Kuvio 2.7. Työntekijän eläkemaksun vaikutus keskieläkkeen ja -palkan suhteeseen.



Kuvio 2.8. Työntekijän eläkemaksun vaikutus eläkemenoprosenttiin.



2.4 Herkkyysanalyysi

Seuraavassa tarkastellaan peruslaskelman tulosten herkkyyttä seuraavien väestö- ja talouskehitystä koskevien oletusten suhteen:

- i) kuolevuus
- ii) työllisyys
- iii) ansiotason kasvuvauhti.

Herkkyystarkastelut ovat samoja kuin PTS04-raportissa esitetyt, mutta uutta on jokaista vaihtoehtoa vastaavan keskieläkekehityksen tutkiminen. Näiden tekijöiden lisäksi PTS04-raportissa tutkittiin myös syntyvyyden ja sijoitustuottojen vaikutuksia menojen, maksujen ja rahastojen kehitykseen. Syntyvyydellä ja sijoitustuotoilla ei kuitenkaan ole nykylainsäädännön vallitessa oleellista vaikutusta eläketasoihin, joten tarkastelut on jätetty nyt pois.

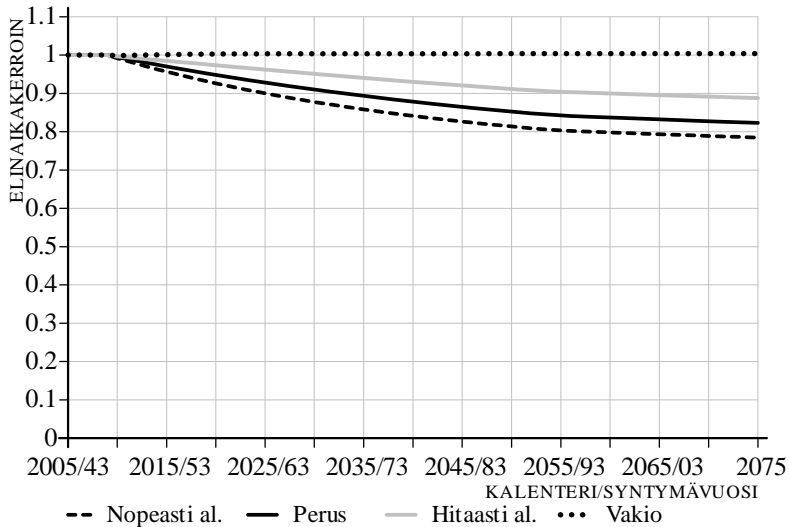
2.4.1 Kuolevuus

Peruslaskelmassa nykyinen kuolevuuden alenemisvauhti jatkuu aina vuoteen 2050 asti, jonka jälkeen vauhti puolittuu. Vastaisen kuolevuuskehityksen suhteen tarkastelemme kolmea vaihtoehtoista väestölaskelmaa:

- 1) Nopeasti alenevan kuolevuuden vaihtoehdossa kuolevuuden alenemisvauhti on puolitoistakertainen verrattuna perusuraan. Perusvaihtoehdossa 3 vuoden aikana saavutettava kuolevuuden alenema saavutetaan jo 2 vuodessa.
- 2) Hitaasti alenevan kuolevuuden vaihtoehdossa kuolevuuden alenemisvauhti on puolitetty. Peruslaskelman mukainen yhdessä vuodessa toteutuva kuolevuuden alenema toteutuu kahden vuoden aikana.
- 3) Vakiokuolevuuden vaihtoehdossa kuolevuus jää nykytasolle.

Toteutuva kuolevuuskehitys asettuu Alhon (2002) mukaan nopeasti ja hitaasti alenevan kuolevuuden välille noin 50 prosentin todennäköisyydellä. Vakiokuolevuuden tai sitä heikomman kehityksen todennäköisyys on alle 10 prosenttia.

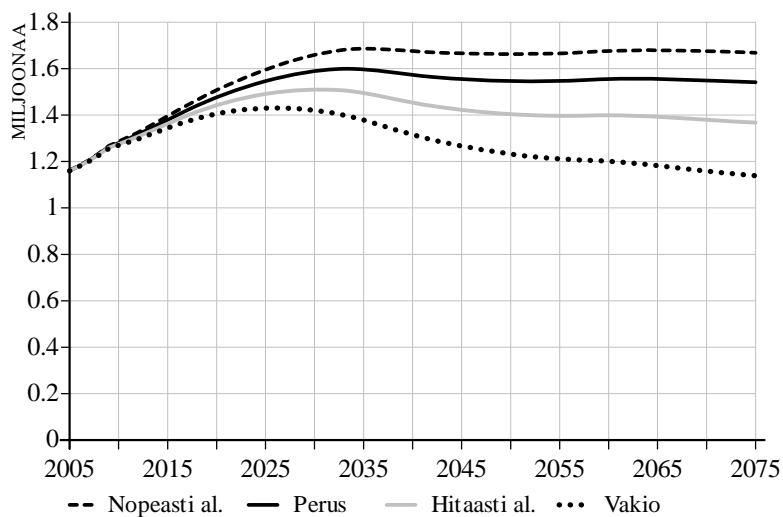
Kuvio 2.9. *Elinaikakerroin eri kuolevuusvaihtoehdoissa.*



Kuviossa 2.9 esitetään elinaikakerroimen arvo eri kuolevuusvaihtoehdoissa. Mikäli kuolevuus jää nykyiselle tasolle, elinaikakerroin saa hieman ykköstä suurempia arvoja. Miesten osuus vanhuuseläkeikäisestä väestöstä kasvaa ja seurauksena vanhuuseläkeikäisen väestön kuolevuus nousee. Peruslaskelman mukaan vuonna 2020 elinaikakerroimen arvo on noin 0,95. Hitaasti alenevan kuolevuuden vaihtoehdossa tämä taso saavutetaan kaksinkertaisessa ajassa eli noin vuonna 2030. Nopeasti alenevan kuolevuuden vaihtoehdossa vastaava taso saavutetaan noin 2/3 ajassa eli vuoden 2017 tienoilla.

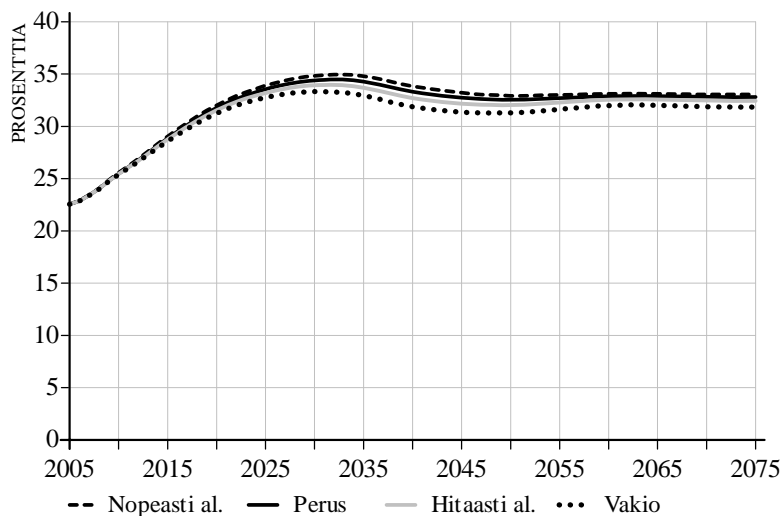
Kuolevuuskehityksellä on luonnollisesti suuri vaikutus eläkkeensaajien lukumäärään (kuvio 2.10). Nopeasti alenevan kuolevuuden vaihtoehdossa eläkeläisten lukumäärä nousee 2030-luvulla 1,7 miljoonaan ja jää tälle tasolle ikäluokkien pienenemisestä ja eläkkeellesiirtymisiän myöhentymisestä huolimatta. Vakiokuolevuuden tapauksessa eläkeläisten lukumäärän huippu (runas 1,4 miljoonaa) saavutetaan 2020-luvulla ja tästä eteenpäin määrä alenee tasaisesti koko laskentajakson ajan. Tässä vaihtoehdossa saavutetaan eläkeläisten määrässä lähitaso 2070-luvulla.

Kuvio 2.10. Työeläkkeensaajien lukumäärä eri kuolevuusvaihtoehdoissa.



Vaikka vastainen kuolevuuskehitys vaikuttaa voimakkaasti eläkkeensaajien lukumäärään, elinaikakertoimen vuoksi sillä ei ole työeläkemenoihin suurta vaikutusta (kuvio 2.11).

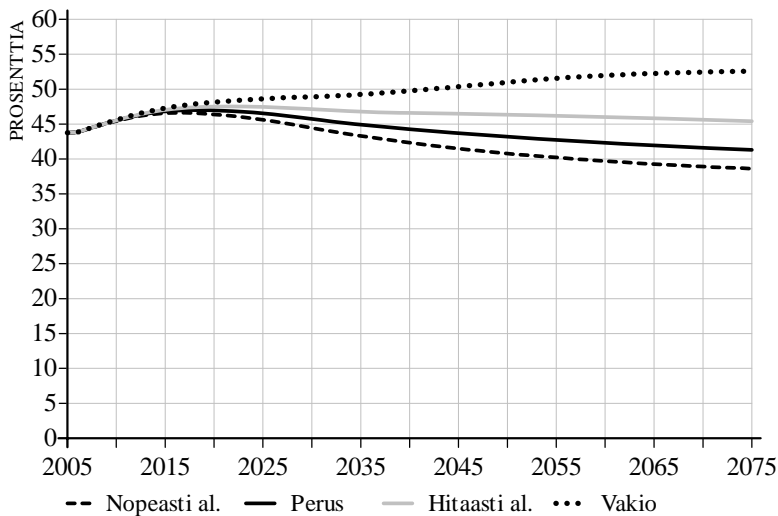
Kuvio 2.11. Työeläkemenot prosentteina työtulosummasta eri kuolevuusvaihtoehdoissa.



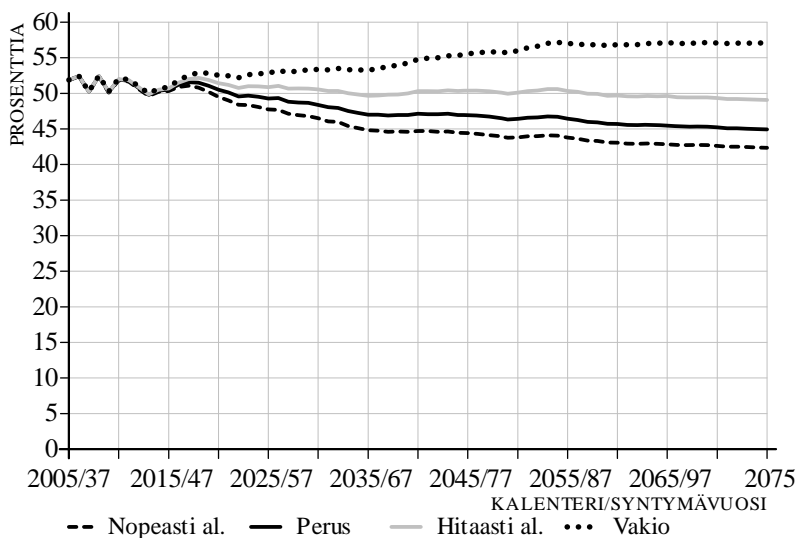
Jos kuolevuus jää nykyiselle tasolle, työeläkkeen saajien määrä on laskentajakson alussa ja lopussa yhtä suuri. Kuitenkin työeläkemenot suhteessa palkkasummaan kasvavat lähes 50 prosenttia tässäkin vaihtoehdossa. Osittain eläkemenojen kasvu on seurausta keskieläkkeiden noususta. Eläkkeiden kasvu ei kuitenkaan ole ainoa syy menoprosentin kasvulle, vaan myös työvoiman määrän supistuminen kasvattaa menoprosenttia.

Vakiokuolevuuden tapauksessa keskieläkkeet nousevat suhteessa palkkoihin koko laskentajakson ajan (kuviot 2.12 ja 2.13). Laskentajakson alussa eläkkeiden nousu on seurausta työeläkejärjestelmän voimaantulosta, mutta 2020-luvulta jatkuva nousu seuraa oletetusta työllisyyden kasvusta ja eläkkeellesiirtymisiin myöhentymisestä. Sen sijaan muissa kuolevuusvaihtoehdoissa keskieläkkeissä on havaittavissa (enemmän tai vähemmän selvä) laskeva trendi 2020-luvulta eteenpäin. Vertaamalla kuvioita 2.9 ja 2.13 nähdään, että elinaikakerroin selittää eri kuolevuusvaihtoehtojen väliset erot eläkkeiden suuruuksissa.

Kuvio 2.12. Keskieläke prosentteina keskipalkasta eri kuolevuusvaihtoehdoissa, kaikki omaa tai perhe-eläkettä saavat.



Kuvio 2.13. Keskieläke prosentteina keskipalkasta eri kuolevuusvaihtoehdoissa, 68-vuotiaat omaa tai perhe-eläkettä saavat.



2.4.2 Työllisyys ja eläkkeellesiirtymisikä

Työllisyyskehityksen vaikutusta eläkemenoihin ja keskieläkkeisiin tarkastellaan kolmen vaihtoehdotlaskelman avulla. Vaihtoehdossa ”perus +3” työllisyysaste nousee vuosittain 0,25 prosenttiyksikköä peruslaskelmaa nopeammin vuoteen 2016 saakka, jonka jälkeen työllisyysaste jää pysyvästi 3 prosenttiyksikköä perusuraa korkeammaksi. Vaihtoehdossa ”perus -3” työllisyysasteen kehitys poikkeaa vastaavalla tavalla negatiiviseen suuntaan perusurasta. Näissä vaihtoehdoissa eläkkeellesiirtymisikä seuraa peruslaskelmaa.

Vaihtoehdossa ”matala työllisyys” työllisten määrä on laskettu olettaen nykyisin havaittavien ikäluokkakohtaisten työllisyysasteiden säilyvän ennallaan. Tässä vaihtoehdossa eläkkeellesiirtymisiän on oletettu myöhentyvän yhteensä 1,2 vuotta seuraavalla aikataululla:

- vuoteen 2010 mennessä 0,8 vuotta
- vuoteen 2015 mennessä 1,1 vuotta
- vuoteen 2025 mennessä 1,2 vuotta.

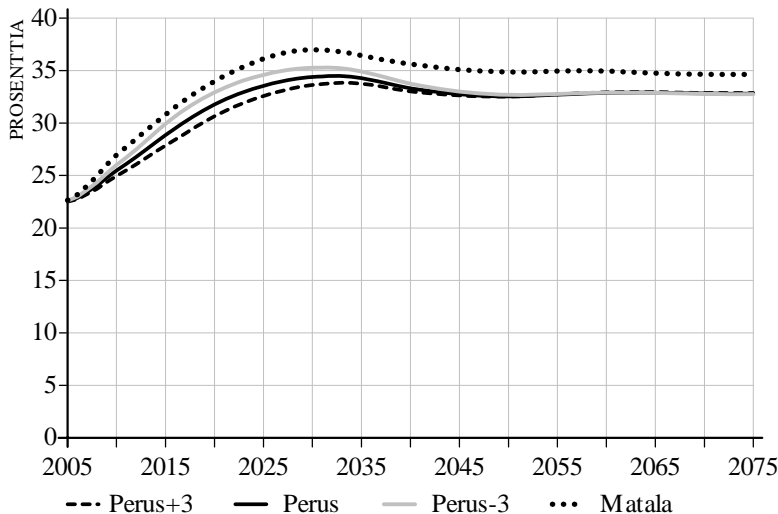
Eri vaihtoehtojen työllisyysasteet esitetään taulukossa 2.2.

Taulukko 2.2. Työllisyysasteet peruslaskelmassa ja vaihtoehtolaskelmien poikkeamat peruslaskelmasta.

Vuosi	2005	2010	2015	2025	2050	2075
Peruslaskelma	67,4	68,8	69,4	70,1	71,8	71,9
Perus +3	+0,2	+1,5	+2,7	+3,0	+3,0	+3,0
Perus -3	-0,3	-1,5	-2,7	-3,0	-3,0	-3,0
Matala työllisyys	-0,6	-3,8	-3,9	-4,5	-6,0	-6,2

Keskipalkan kehityksen ja työllisyysasteen välille ei oleteta yhteyttä. Toisin sanoen perusuraan nähden lisättyjen tai siitä vähennettyjen henkilöiden palkka on yhtä suuri kuin kaikkien vakuutettujen keskipalkka. Käytännössä korkeiden työllisyysasteiden saavuttaminen edellyttäneen osa-aikaisen ja matalan tuottavuuden töiden lisääntymistä. Tällöin lisätyöntekijät ansaitsisivat vähemmän kuin vakuutetut keskimäärin. Koska kyseistä ilmiötä laskelmaan ei kuitenkaan ole sisällytetty, laskelma luultavasti liioittelee työllisyysoletuksen vaikutusta tuloksiin.

Kuvio 2.14. Työeläkemenot prosentteina työtulosummasta eri työllisyysvaihtoehtoissa.

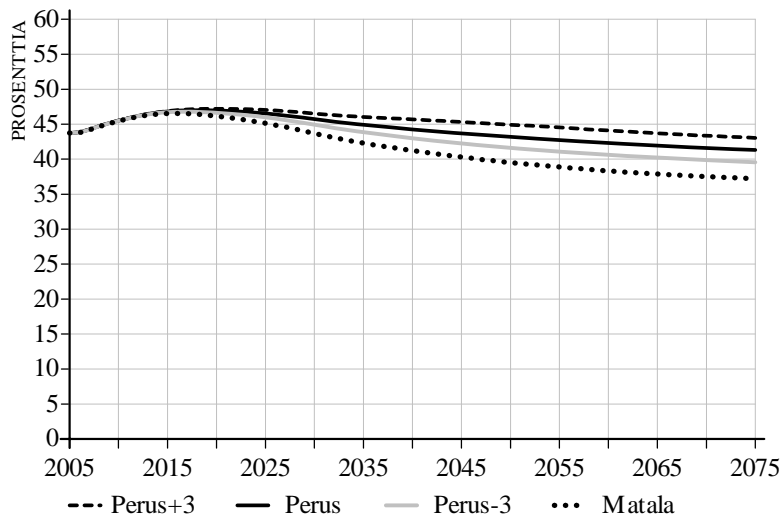


Kuviossa 2.14 esitetään koko talouden työeläkemenoprosentti eri työllisyysoletuksin. Työllisyyskehityksen vaikutus koko talouden (sekä julkisen sektorin että

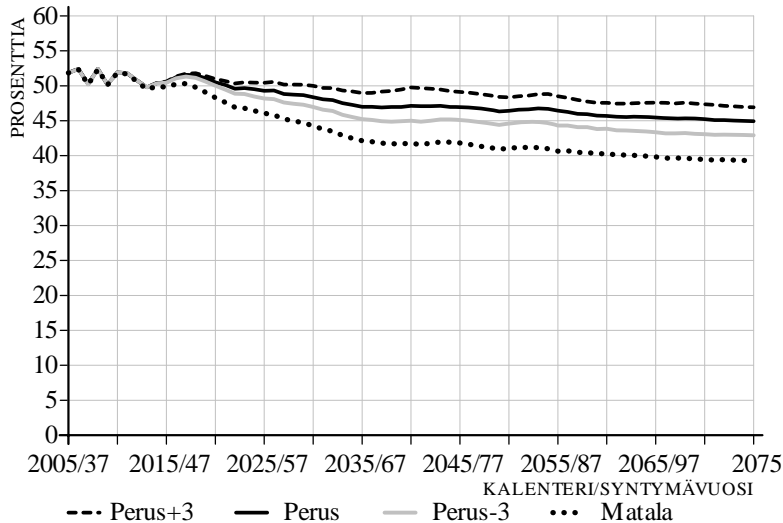
yksityisen sektorin) menoprosenttiin on jokseenkin samanlainen, kuin PTS04-raportissa esitetty vaikutus TyEL:n menoprosenttiin. Suurimmillaan vaihtoehtojen ”perus +3” ja ”perus -3” vaikutus on vuoden 2020 paikkeilla, jonka jälkeen vaihtoehtourat alkavat lähestyä perusuraa. Menoprosentin palautuminen perusuratan tasolle on seurausta siitä, että ajan mukana työhistoria siirtyy maksettaviin eläkkeisiin. Sen sijaan matalan työllisyyden vaihtoehdossa menoprosentti jää pysyvästi noin 2 yksikköä perusuraa korkeammaksi. Tässä vaihtoehdossa eläkkeesiirtymisikä ja eläkkeensaajien lukumäärä jäävät pysyvästi muita vaihtoehtoja korkeammaksi.

Kuvioissa 2.15 ja 2.16 esitetään eri työllisyysvaihtoehtojen vaikutukset eläketasoihin. Työllisyyden vaikutus keskieläkkeisiin tulee luonnollisestikin voimaan jokseenkin samaan tahtiin kuin vaikutus menoprosenttiin poistuu. Pitkällä aikavälillä vaihtoehtojen ”perus +3” ja ”perus -3” vaikutus eläketasoihin on noin 4 prosenttia eli yhtä suuri kuin työllisyyden suhteellinen lisäys.

Kuvio 2.15. Keskieläke prosentteina keskipalkasta eri työllisyysvaihtoehdoissa, kaikki omaa tai perhe-eläkettä saavat.



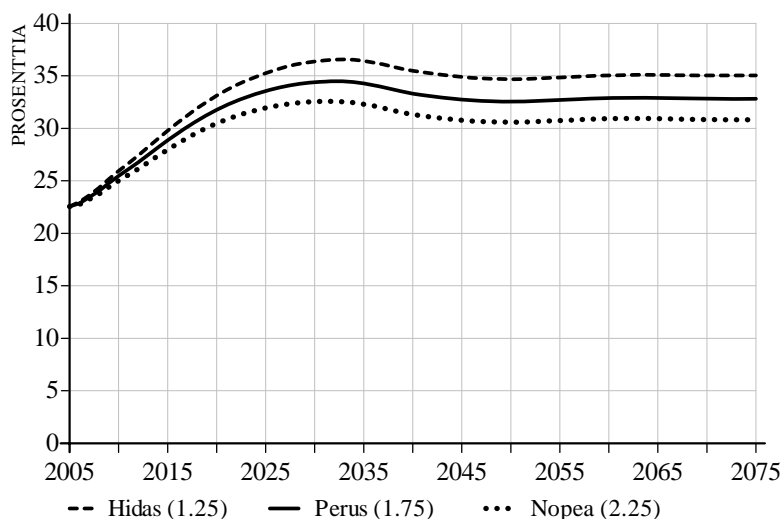
Kuvio 2.16. Keskieläke prosentteina keskipalkasta eri työllisyysvaihtoehdoissa, 68-vuotiaat omaa tai perhe-eläkettä saavat.



2.4.3 Ansiotason kasvu

Peruslaskelmassa ansiotason reaalin kasvuvauhti on 1,75 prosenttia vuodessa, hitaan kasvun vaihtoehdossa 1,25 prosenttia ja nopean kasvun vaihtoehdossa 2,25 prosenttia. Pitkällä aikavälillä nämä erot kasvuvauhdissa merkitsevät erittäin suurta palkkasummavaikutusta; laskentajakson lopussa nopean kasvun vaihtoehdossa palkkasumma on 1,4-kertainen perusuraan nähden ja hitaan kasvun vaihtoehdossa 0,7-kertainen perusuraan nähden. Ansiotason kasvuvauhti vaikuttaa kuitenkin myös eläkemenoon, joten menoprosenttiin kasvuvauhdilla ei ole läheskään yhtä dramaattista vaikutusta kuin palkkasummaan. Jos kaikki eläkekarttumat ja maksussa olevat eläkkeet olisi sidottu täysimääräisesti ansiotasoon, ansiotason kasvuvauhdilla ei olisi mitään vaikutusta menoprosenttiin. Koska palkkakerroin on kuitenkin 80 prosenttisesti ja eläkkeensaajan indeksi 20 prosenttisesti sidottu ansiotasoon, ansiotason kasvuvauhdin nopeutuminen alentaa menoprosenttia ja eläkkeitä suhteessa palkkoihin. Pitkällä aikavälillä puolen prosenttiyksikön muutos ansiotason kasvuvauhdissa vaikuttaa noin 2 yksikköä eläkemenoprosenttiin (kuvio 2.17).

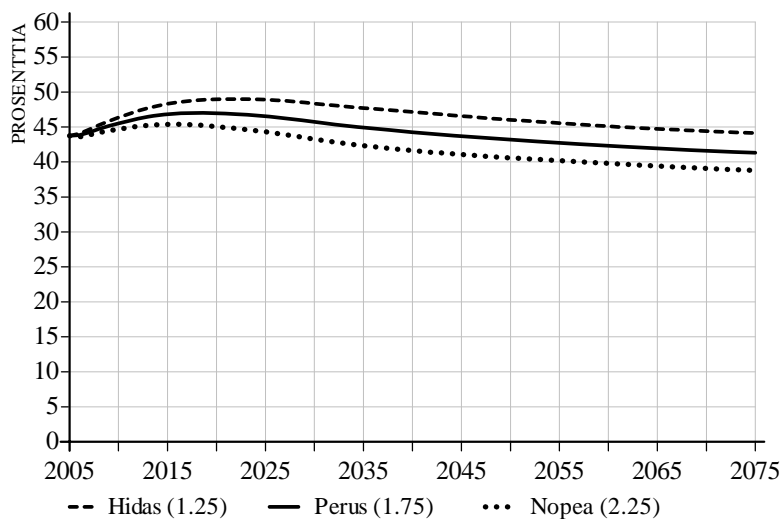
Kuvio 2.17. Työeläkemenot prosentteina työtulosummasta eri kasvuvaihtoehdoissa.



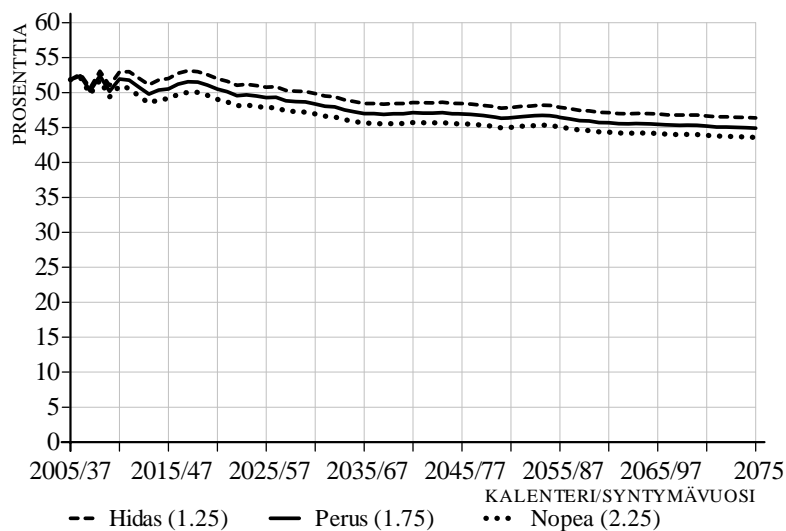
Kaikissa kasvuvaihtoehdoissa eläkeläisten ja palkansaajien lukumäärät ovat täsmälleen samat. Näin ollen ansiotason kasvuvauhdilla on suhteellisesti samanlainen vaikutus sekä eläkemenoprosenttiin että keskieläkkeen ja keskipalkan suhteeseen (vertaa kuvioita 2.17 ja 2.18). Sen sijaan 68-vuotiaiden suhteelliseen eläketasoon indeksi vaikuttaa vähemmän; he ovat olleet eläkkeensaajan indeksin piirissä lyhyemmän ajan kuin kaikki eläkeläiset keskimäärin.

Vaikka ansiotason kasvun kiihtyminen merkitsee eläkkeiden jäämistä jälkeen palkoista, eläkkeiden reaaliarvo muodostuu sitä suuremmaksi mitä nopeammin ansiotaso kasvaa. Laskentajakson lopussa, keskieläke on nopean kasvun vaihtoehdossa 4 300 €/kk, perusvaihtoehdossa 3 000 €/kk ja hitaan kasvun vaihtoehdossa 2 100 €/kk vuoden 2004 hintatasossa.

Kuvio 2.18. Keskieläke prosentteina keskipalkasta eri kasvuvaihtoehtoissa, kaikki omaa tai perhe-eläkettä saavat.



Kuvio 2.19. Keskieläke prosentteina keskipalkasta eri kasvuvaihtoehtoissa, 68-vuotiaat omaa tai perhe-eläkettä saavat.



2.5 Yhteenveto

Eläketasojen pitkän aikavälin kehityksestä ei voida sanoa paljoakaan varmuudella. Sen sijaan verraten luotettavasti voidaan tarkastella sitä, millaista keskimääräistä eläketasoa eri eläkemeno-, maksu- ja väestöennusteet vallitsevan lainsäädännön puitteissa vastaavat. Yllä esitetyn peruslaskelman mukaan keskimääräisen työeläkkeen suuruus suhteessa palkkatasoon nousee noin 3 prosenttiyksikköä seuraavan 10 vuoden aikana, 2020-luvulta lähtien alkaa hidas eläkkeiden aleneminen palkkatasoon nähden. 2040-luvulla palataan eläkkeen ja palkan suhteessa nykyiselle tasolle. Mikäli eläkettä verrataan palkkaan, josta työntekijän eläkemaksu on vähennetty, nousu on suurempaa (n. 5 prosenttiyksikköä) ja paluu nykytasolle tapahtuu vasta 2060-luvun loppupuolella. Eläkkeiden nousu suhteessa palkkatasoon on seurausta työeläkelakien voimaantulosta ja myöhempi lasku pääosin elinaikakertoimesta. Alhaisin ikä, jolloin koko syntymävuosiluokan eläketasoa voidaan tarkastella, on 68 vuotta. Peruslaskelman mukaan 68-vuotiaiden työeläkkeiden taso suhteessa palkkatasoon säilyy muuttumattomana reilut 10 vuotta, jonka jälkeen alkaa hidas trendimäinen lasku.

Herkkyystarkastelujen avulla nähdään miten peruslaskelman keskeisimmät tulevaisuutta koskevat oletukset vaikuttavat keskieläkkeiden kehitykseen. Eläkemaksujen kehityksen osalta vastaavat tarkastelut esitettiin raportissa Biström ym. (2004). Tulokset yhdistämällä nähdään kuinka eri tekijät vaikuttavat toisaalta maksu- ja toisaalta etuustasoon.

Väestökehitys voi poiketa ennakoidusta syntyvyyden, siirtolaisuuden ja kuolleisuuden osalta. Näistä kaksi ensimmäistä tekijää vaikuttavat eläkemaksujen tasoon, pitkällä aikavälillä mahdollisesti paljonkin. Syntyvyys ja siirtolaisuus eivät kuitenkaan vaikuta oleellisesti eläke-etuuksiin. Sen sijaan vastaisella kuolevuuskehityksellä on verraten vähäinen vaikutus eläkemaksuihin, koska elinai-
kakerroin sopeuttaa vanhuus- ja leskeneläkkeiden suuruuden elinajanodotteen muutoksiin. Jos kuolevuus jäisi nykyiselle tasolle, mutta peruslaskelman muut oletukset toteutuisivat, keskimääräisen työeläkkeen suhde palkkatasoon kasvaisi koko laskentajakson ajan.

Lyhyellä aikavälillä työllisyyden taso ei ehdi vaikuttaa maksettavien eläkkeiden suuruuteen, vaan työllisyyden välittömät vaikutukset heijastuvat eläkemaksuun. Pidemmällä aikavälillä työllisyyskehitys on kuitenkin ratkaisevaa eläkkei-

den tason, ei niinkään eläkemaksun kannalta. Peruslaskelmassa oletetaan työllisyysasteen nousevan noin 4 prosenttiyksikköä ja eläkkeellesiirtymisiän lykkäytyvän 3 vuotta nykyisistä tasoista. Jos näiden oletusten sijasta työllisyysaste jää tasolle, joka vastaa nykyisin havaittuja ikäluokkakohtaisia työllisyysasteita ja eläkkeellesiirtymisikä lykkäytyy ainoastaan runsaan vuoden oletetun 3 vuoden sijaan, TyEL-maksu nousee 1–2 prosenttiyksikköä peruslaskelman mukaisesta tasosta. Lisäksi 68-vuotiaiden työeläketulo suhteessa palkkatasoon alenee 30 vuoden kuluessa perusuraan nähden noin 5 prosenttiyksikköä, verrattuna nykytasoon alenema olisi noin 10 prosenttiyksikköä.

Ansiotason kasvuvauhti on pitkällä aikavälillä eläkkeiden reaaliarvon kehityksen kannalta ratkaiseva, koska työeläkkeet on sidottu ansiotason karttumaja indeksisääntöjen perusteella. Jos peruslaskelman 1,75 prosentin ansiotason kasvuvauhti toteutuu, työeläkkeiden reaaliarvo on 20 vuoden päästä 50 prosenttia ja 40 vuoden päästä 100 prosenttia korkeampi kuin nykyisin. Mikäli ansiotason kasvuvauhti olisi 0,5 prosenttiyksikköä tätä korkeampi, eläkkeiden reaaliarvo kasvaisi 40 vuodessa 130 prosenttia. Palkan ja eläkkeen suhteeseen ansiotason kasvuvauhdilla on kuitenkin päinvastainen suhde; mitä nopeampaa ansiotason kasvu on sitä matalammiksi suhteessa palkkatasoon työeläkkeet jäävät. Eläkemaksun tasoon ansiotason kasvuvauhdilla ei ole suurta vaikutusta osittaisen rahastoinnin takia. Ansiotason kasvuvauhdin kiihtyessä palkkasumman kasvuvauhdin ja sijoitustuottojen erotus supistuu ja näin ollen rahastoinnin maksutasoa alentava vaikutus heikkenee.

Sijoitustuotoilla on merkittävä vaikutus maksutason, yhden prosenttiyksikön lisäys sijoitustuotoissa merkitsee noin kahden prosenttiyksikön alennusta eläkemaksuihin. Eläkkeiden suuruuteen sijoitustuotot vaikuttavat kuitenkin vain vähän. Vaikutus tulee epäsuorasti, mitä matalammaksi maksutaso jää sitä suurempi on eläkettä kartuttava palkka.

Suvi Anttila ja Janne Salonen

3 Vakuutettujen työuriin perustuva laskelma eläkkeiden kehityksestä

Edellisessä luvussa kuvattiin eläketason kehitystä Eläketurvakeskuksen pitkän aikavälin ennustemallin avulla. Malli perustuu keskiarvoihin ja lukumäärätietoihin. Sen avulla voidaan kuvata eläkkeiden keskisuuruuksia, kun tiedossa on eläkemenot ja eläkettä saavien lukumäärät. Tässä luvussa siirrytään käyttämään yksilötasoista aineistoa, jolloin mukaan tulee yksilöllinen vaihtelu. Toinen merkittävä ero PTS-laskelmaan verrattuna on se, että tässä lasketaan eläkettä sellaisille vakuutetuille, jotka siirtyvät työstä vanhuuseläkkeelle. Toisin sanoen tässä laskelmassa on kyse alkavien vanhuuseläkkeiden kehityksestä.

Artikkelin aineisto perustuu todellisiin ansiouriin. Kun halutaan selvittää eläkkeiden tulevaa kehitystä, on näitä uria jatkettava eläkkeelle jäämisen oletettuun ajankohtaan saakka. Uria on laskennallisesti jatkettu kahden näkökohdan mukaan. Yhtäältä on käytetty hyväksi historiallista tietoa siitä, miten ihmisten ansiot iän mukaan kehittyvät. Toisaalta uria on jatkettu PTS-laskelmien oletusten kanssa yhteensopivalla tavalla.

3.1 Laskenta-aineisto

Käytetty aineisto perustuu Eläketurvakeskuksen keräämään ansiokehitysaineistoon. Siinä on 400–1 000 henkilön suuret otokset viisivuotisivälein syntyneistä ikäluokista 1905, 1910, ..., 1970. Aineisto edustaa henkilöitä, jotka ovat josakin työuransa vaiheessa kartuttaneet työeläketurvaa. Aineistossa on ETK:n ja eläkelaitosten rekistereistä poimitut otoshenkilöiden työsuhteiden palkat ja työsuhdeajat. Niiden perusteella voidaan laskea ansaitut eläkeoikeudet (vapaakirjat), aineiston kattamalta ajalta 1963–1999.

Laskelmaan on valittu ansiokehitysaineiston syntymävuosiluokat 1945, 1950, 1960 ja 1970. Lisäksi 1970 syntyneitä on käytetty edustamaan 1980 syntyneitä. Näille henkilöille on tiedossa kaikkien eläkelakien mukaiset vuosipalkat vuosilta

1963–1999. Aineisto pyrkii edustamaan työeläketurvaa kartuttaneita henkilöitä. Tehdyissä laskelmissa käytetään kyseisiä vuosipalkkoja (siis todellisia palkkoja vuosina 1963–1999), ja niistä laskennallisesti johdettuja (2000–2045) palkkoja vanhuuseläkkeelle siirtymiseen saakka.

Eri kohorteilla on eripituiset jaksot todellisia palkkoja ja laskennallisia palkkoja. Nuorempien kohorttien kohdalla laskennallisen palkan osuus kasvaa varsin suureksi. Esimerkiksi vuonna 1970 syntyneille on eläkkeenlaskennan kannalta todellisia palkkoja ikävuosilta 23–29 ja ikävuosien 30–65 palkat on laskennallisesti tuotettu. Koska todellisiin työhistorioihin perustuvaa aineistoa on tässä tarkastelussa laajennettu ja muokattu, käytetään siitä tästä eteenpäin nimitystä laskenta-aineisto.

Taulukosta 3.1 nähdään kohorttien koko ja jakautuminen aineistossa 63- ja 65-vuotiaina eläkkeelle jääviin.

Taulukko 3.1. Taustatietoa aineiston syntymävuosiluokista.

Syntymävuosi (työuran pituus keskimäärin)	Henkilöitä, N	Eläkkeelle 63 v. (noin 55 %)	Eläkkeelle 65 v. (noin 45 %)
1945 (33,4)	440	251	189
1950 (33,6)	511	284	222
1960 (34,4)	523	294	229
1970 (34,1)	975	523	452
1980 (34,1)	975	523	452

Esimerkkilaskelmat lähtevät oletuksesta, että työurien kokonaispituus ei mainitavasti kasva. Laskentatapa antaa siis sellaisen arvion eläketasojen kehityksestä, jossa ei ole laskettu sen varaan, että vanhuuseläkkeelle siirtyvien urat oleellisesti pitenisivät.

Laskenta-aineiston muodostuksen keskeiset oletukset:

- Ennen vuotta 1999 ansaituista työsuhteajoista puuttuu jonkin verran palkkatietoja. Vuosina 1985–1999 puutteita on vain muutamalla prosentilla, mutta aikaisemmalta ajalta puutteita on 10–23 prosentilla henkilöistä. Niitä on korvattu lähtien ensimmäisistä tiedossa olevista palkoista. Kahden ensimmäisen palkan keskiarvo kehittyy taaksepäin +10–30 prosenttia vuodessa henkilön ensimmäisen työsuhteen alkuvuoteen asti.
- Mikäli jonkin kohortin henkilöllä on ollut vuonna 1999 puuttuva palkkatieto, on se korvattu kyseisen kohortin keskipalkalla. Täydennyksiä on tehty noin 18–31 prosentille ikäluokasta.
- Kohortin laskennallisten palkkojen keskiarvot on sovitettu noudattamaan PTS-laskelman palkkakehitystä. Keskimäärin palkat kehittyvät PTS-laskelman TEL-palkkarriereerin mukaisesti, riippumatta siitä minkä lain alaisia palkkoja henkilöllä on todellisuudessa ollut.
- Vuoden 1999 jälkeen jokaisen vakuutetun nimellinen vuosipalkka* kehittyy vaihdellen noin +15– -10 prosenttia vuodesta toiseen henkilön 63 tai 65 täyttämivuoteen asti. Vuosittaista vaihteluväliä säätämällä koko kohortille laskettu keskiarvo kehittyy PTS-oletusten mukaisesti. Yksilöllinen vaihtelu on asetettu likipitään sille tasolle kuin se on historiallisestikin ollut.
- Vuonna 1980 syntyneitä kuvaamaan on käytetty 1970 syntyneitä. Vuonna 1970 syntyneiden palkkarriereereja (ikävuodet 23–29) on siirretty kymmenellä vuodella eteenpäin, oikeaan kalenteriaikaan. Samalla palkkoja on korotettu 3,75 prosentin nimelliskasvulla vuotta kohti.
- Ikäluokkien 1960, 1970 ja 1980 laskennallisiin työuriin on arvottu tyhjiä vuosia niin, että ikäluokkien keskimääräinen eläkettä kartuttava työura on noin 35 vuotta.
- 1945 syntyneitä on karsittu sillä perusteella, että työurajatkosten jälkeen työuran pituus oli runsaat 32 vuotta. Karsimalla lyhyimmän työuran henkilöitä (noin 15 %), on työuran keskipituus noussut runsaaseen 34 vuoteen, mikä vastaa nykyistä työurapituutta täysitehoiselle vanhuuseläkkeelle tai varhennetulle vanhuuseläkkeelle siirtyneillä.
- Tässä tarkastelussa henkilöt jatkavat työuraansa vanhuuseläkkeeseen asti. 63-vuotiaana jää noin 55 prosenttia ikäluokasta ja loput, 45 prosenttia 65-vuotiaana. Jako on tehty satunnaisesti arpomalla.

* Ensimmäinen laskennallinen (vuoden 2000) palkka on painotettu keskiarvo vuosien 1997, 1998 ja 1999 palkoista. Painot ovat 1997=0,25, 1998=0,25 ja 1999=0,5.

Laskelmissa eläkkeen suuruuteen ja korvausasteeseen vaikuttaa eläkkeen laskentasaäntöjen ja niiden muuttumisen sekä eläkkeellesiirtymisiän (63 tai 65 vuotta)

lisäksi ansiokehitysurien erilaisuus. Laskenta-aineistossa keskimääräinen ansiokehitys vaihtelee ikäluokittain ja se on myös hieman erilainen ikäluokan sisällä 63-vuotiaana ja 65-vuotiaana eläkkeelle jäävillä. Henkilöillä voi olla katkoksia työurassaan eri i'issä ja työuran alkamisikä vaihtelee, mutta laskelmassa kaikkien oletetaan jäävän vanhuuseläkkeelle ansiotyöstä 63- tai 65-vuotiaana. Vuonna 1945 syntyneet jäävät siis eläkkeelle vuonna 2008 tai 2010, vuonna 1950 syntyneet vuonna 2013 tai 2015, vuonna 1960 syntyneet vuonna 2023 tai 2025, vuonna 1970 syntyneet vuonna 2033 tai 2035 ja vuonna 1980 syntyneet vuonna 2043 tai 2045.

Taulukko 3.2. Työuratietoja 63-vuotiaana eläkkeelle jäävistä.

Syntymävuosi	1945	1950	1960	1970	1980
Eläkkeellejäämisvuosi	2008	2013	2023	2033	2043
Työvuosia ennen vuotta 2005 (1,5 %:n karttuma)	30	24	17	9	1
Työvuosia vuodesta 2005 eteenpäin					
1,5 %:n karttuma, v.	3	8	16	24	32
1,9 %:n karttuma, v.	-	-	7	15	23
1,9 %:n karttuma, v.	3	8	9	9	9
4,5 %:n karttuma, v.	0	0	0	0	0
Kartuttavia vuosia yhteensä	32,5	32,4	33,4	33,1	33,1

Taulukko 3.3. Työuratietoja 65-vuotiaana eläkkeelle jäävistä.

Syntymävuosi	1945	1950	1960	1970	1980
Eläkkeellejäämisvuosi	2010	2015	2025	2035	2045
Työvuosia ennen vuotta 2005 (1,5 %:n karttuma)	29	25	17	9	1
Työvuosia vuodesta 2005 eteenpäin					
1,5 %:n karttuma, v.	5	10	18	26	34
1,5 %:n karttuma, v.	-	-	7	15	23
1,9 %:n karttuma, v.	3	8	9	9	9
4,5 %:n karttuma, v.	2	2	2	2	2
Kartuttavia vuosia yhteensä	34,5	35,0	35,7	35,5	35,4

Kaikki aineiston ikäluokat ovat työskennelleet sekä vanhan lainsäädännön aikana että vuoden 2005 uudistuksen jälkeen. Vuonna 2005 nuorin, vuonna 1980 syntynyt ikäluokka täyttää 25 vuotta ja vanhin, vuonna 1945 syntynyt ikäluokka 60 vuotta. Kaikilla ikäluokilla eläke on siis alkanut karttua 23 vuoden iästä, eivätkä 2005 alusta voimaan tulleet 18–22 vuoden iässä ansaitut karttumat näy tässä aineistossa.

Pääosa nuorempien ikäluokkien eläkkeestä määräytyy vuoden 2005 säännösten mukaan, kun taas vanhemmat ikäluokat ovat tehneet uransa suurimmaksi osaksi ennen vuotta 2005 ja eläke määräytyy pääosin vuoden 2004 säännösten mukaan (ks. taulukot 3.2 ja 3.3). Aineiston ikäluokista vuonna 1945 syntyneitä koskee niin sanottu TEL-suojasääntö, jota näissä laskelmissa ei kuitenkaan ole otettu huomioon.

Keskimääräinen eläkettä kartuttavien vuosien määrä vaihtelee hieman pääasiassa laskenta-aineiston muodostamistekniikasta johtuen. Vuoden 1980 ikäluokasta 63-vuotiaana eläkkeelle jäävillä on työvuosia 0,6 enemmän ja 65-vuotiaana eläkkeelle jäävillä 0,9 enemmän kuin vuoden 1945 ikäluokalla. Eniten kartuttavia vuosia on vuonna 1960 syntyneillä.

3.2 Eläkkeen laskenta

Kaikki eläkkeet on laskettu työntekijäin eläkelain mukaisesti, joskin yksityiskohdista yksinkertaistaen. Aineistossa on kuitenkin mukana myös muiden lakien alaisia ansiotietoja.

Ennen vuotta 2005 ansaittu eläke on laskettu vuoden 2004 säännösten mukaisesti. Työsuhdekohtainen laskenta on toteutettu siten, että eläke lasketaan kymmenen viimeisen vuoden eli vuosien 1995–2004 keskimääräisen palkan perusteella, jos henkilöllä on työsuhteita kaikkiaan vain yksi tai kaksi⁶. Jos henkilöllä on työsuhteita kolme tai enemmän, lasketaan eläke 23-vuotiaasta vuoden 2004 loppuun mennessä ansaitun keskipalkan perusteella. Tämän yksityiskohtaisemmin ei tässä ole otettu huomioon eläkepalkan laskusääntöjä eikä ennen vuotta

⁶ Todellista aineistoa on vuoteen 1999 asti, joten myös työsuhteiden lukumäärä tiedetään vuoteen 1999 asti. Tässä on oletettu, että viimeinen työsuhde on jatkunut vuoteen 2004 asti, joten työsuhteiden lukumäärä vuoteen 2004 mennessä on sama kuin vuoden 1999 tieto.

1996 voimassa ollutta neljän viimeisen vuoden ansioihin perustuvaa laskentaa. Vuodesta 2005 eteenpäin eläke lasketaan kaikkien työvuosien ansioiden perusteella.

Eläkkeen laskemista varten nimellispalkat on korotettu toteutuneilla TEL-indekseillä vuoteen 2004 ja vuodesta 2005 eläkkeellejäämisvuoteen palkkakertoimella, joka PTS-laskelman mukaisesti perustuu 1,75 prosentin reaaliseen ansiokehitykseen ja 2 prosentin inflaatioon. Palkkakertoimen oletetaan siis kehittyvän joka vuosi 3,4 prosenttia vuodesta 2004 eteenpäin.

Eläke lasketaan palkasta, josta on vähennetty palkansaajan työeläkemaksu. Laskelmassa on käytetty vuoteen 2005 asti toteutuneita TEL-maksuprosentteja, mistä eteenpäin maksuprosentit ovat PTS-laskelmien mukaiset. Vuoden 2005 alusta 53-vuotiaana ja sitä vanhempana ansaituista ansioista on vähennetty 53 vuotta täyttäneiden korkeampi maksu.

Eläke on laskettu eläkkeen perusteena olevasta palkasta kulloistenkin karttumasääntöjen mukaan. Ennen vuotta 2005 eläkettä on karttunut alle 60-vuotiaana 1,5 prosenttia vuodessa ja 60–64-vuotiaana 2,5 prosenttia vuodessa. Vuoden 2005 alusta eläkettä karttuu alle 53-vuotiaana 1,5 prosenttia, 53–62-vuotiaana 1,9 prosenttia ja 63–67-vuotiaana 4,5 prosenttia vuodessa. Taulukoissa 3.2 ja 3.3 näkyy, kuinka monta vuotta kukin ikäluokka keskimäärin työskentelee eri karttumisprosenttien alueella. Vuoden 2004 säännösten mukaista 2,5 prosentin karttumaa ei osu yhdenkään ikäluokan kohdalle.

Elinaikakerroin on otettu laskelmissa huomioon edellisessä luvussa esitetyn peruslaskelman mukaisesti (ks. kuvio 2.9.).

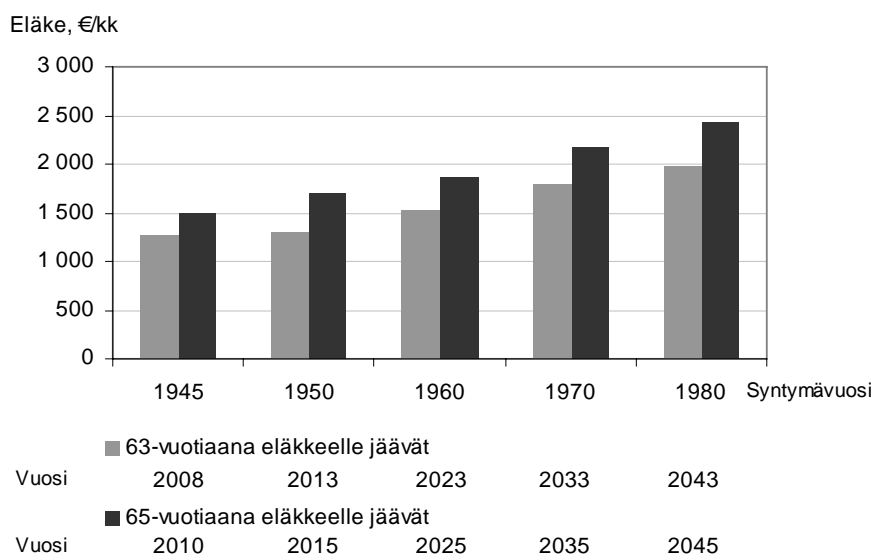
Eläkkeen laskenta:

- Laskenta TEL:n mukaan.
- Eläke ennen vuotta 2004 lasketaan 10 viimeisen vuoden palkasta, jos työsuhteita yhteensä 1–2, muuten koko uran palkasta.
- Palkat on tarkistettu toteutuneilla TEL-indekseillä vuoteen 2004.
- Palkat on tarkistettu palkkakertoimella vuodesta 2005 eteenpäin, palkkakerroin kasvaa 3,4 prosenttia vuodessa.
- Palkansaajan työeläkemaksut otettu huomioon todellisina vuoteen 2005 asti, jonka jälkeen PTS-laskelmien mukaisesti.
- Elinaikakerroin perustuu Tilastokeskuksen vuoden 2004 väestöennusteeseen.

3.3 Alkavan vanhuuseläkkeen taso

Kuviossa 3.1 näkyy työeläkkeen tason reaalikasvu aineiston ikäluokissa. Jos palkat nousevat oletetulla tavalla, niin keskieläkkeetkin nousevat selvästi. Työuran pituudet ovat 63-vuotiaana eläkkeelle jäävillä keskimäärin noin 33 vuotta ja 65-vuotiaana eläkkeelle jäävillä noin 35 vuotta (ks. taulukot 3.2 ja 3.3).

Kuvio 3.1. Työeläkkeen taso laskenta-aineiston ikäluokissa, €/kk vuoden 2005 hinnoin.



Vuonna 1945 syntyneestä ikäluokasta 63-vuotiaana eläkkeelle jäävien keskimääräinen työeläke on noin 1 270 euroa ja 65-vuotiaana eläkkeelle jäävien 1 490 euroa kuukaudessa. Nämä tasot vastaavat varsin hyvin vuonna 2004 alkunutta vanhuuseläkettä (vrt. kuvio 1.1). Vuonna 1960 syntyneiden keskieläkkeet ovat kasvaneet tästä reaalisesti 21–25 prosenttia. Vuonna 1980 syntyneen ikäluokan keskieläke on reaalisesti 57–64 prosenttia suurempi verrattuna vuonna 1945 syntyneiden keskieläkkeeseen. Vuonna 2043 eläkkeelle 63-vuotiaana siirtävillä eläke on noin 1 980 euroa ja vuonna 2045 eläkkeelle 65-vuotiaana jäävillä 2 440 euroa kuukaudessa.

Bruttoeläkkeiden nousu johtuu siitä, että niiden perusteena olevien palkkojen on oletettu nousevan. Esimerkiksi vuonna 1980 syntyneiden keskimääräinen

indeksikorotettu koko uran keskipalkka, josta palkansaajan TEL-maksu on vähennetty, nousee reaalisesti 77–88 prosenttia vuonna 1945 syntyneisiin verrattuna. Eläkkeiden tasoon vaikuttavat myös eläkkeen laskentasäännöt ja niiden muuttuminen vuoden 2005 alusta sekä elinaikakerroimen käyttöönotto. Myös palkansaajan työeläkemaksun nousu vaikuttaa eläkkeiden tasoon, koska eläke lasketaan palkasta, josta maksu on vähennetty.

Laskenta-aineiston 65-vuotiaana eläkkeelle jäävien eläkkeet ovat 18–23 prosenttia korkeampia kuin 63-vuotiaana eläkkeelle jäävien eläkkeet, tosin vuonna 1950 syntyneillä ero nousee 29 prosenttiin. 65-vuotiaana eläkkeelle jäävät työskentelevät kaksi vuotta pidempään ja saavat tältä ajalta 4,5 prosentin eläkekattuman. On kuitenkin huomattava, että 63-vuotiaana tai 65-vuotiaana eläkkeelle jäävät ovat eri henkilökoukkoja, joiden palkkakehitykset eroavat toisistaan jonkin verran. Vuonna 1950 syntyneillä palkkaero 63- ja 65-vuotiaana eläkkeelle jäävien välillä on vajaat 8 prosenttia, muilla ikäluokilla vähemmän. Myös työurien pituuksissa on vaihtelua niin, että 65-vuotiaana eläkkeelle jäävien urat ovat 2–2,6 vuotta pidempiä kuin 63-vuotiaana eläkkeelle jäävillä. Eläketasoero ei siis suoraan kuvaa työuran jatkamisen vaikutusta.

Elinaikakerroimen käyttöönotto vuonna 2010 vaikuttaa eläketason kehitykseen. Elinaikakerroin ei vaikuta vuonna 1945 syntyneisiin, mutta muilla aineiston ikäluokilla se leikkaa alkavaa eläkettä. Tilastokeskuksen vuoden 2004 väestöennusteeseen perustuvan arvion mukaan elinaikakerroin leikkaa vuonna 1950 syntyneen alkavaa vanhuuseläkettä 1,6 prosenttia, vuonna 1960 syntyneen eläkettä 6,0 prosenttia, vuonna 1970 syntyneen eläkettä 9,7 prosenttia ja vuonna 1980 syntyneen eläkettä 12,7 prosenttia.

Liitteessä 1 on esitetty laskenta-aineistosta laskettu keskipalkka sekä keskieläke kussakin ikäluokassa 63- ja 65-vuotiaana eläkkeelle jääville. Luvut on esitetty myös inflaatiokorjattuna vuoden 2005 hintatasossa ja indeksinä siten, että vuonna 1945 syntyneen eläke on 100.

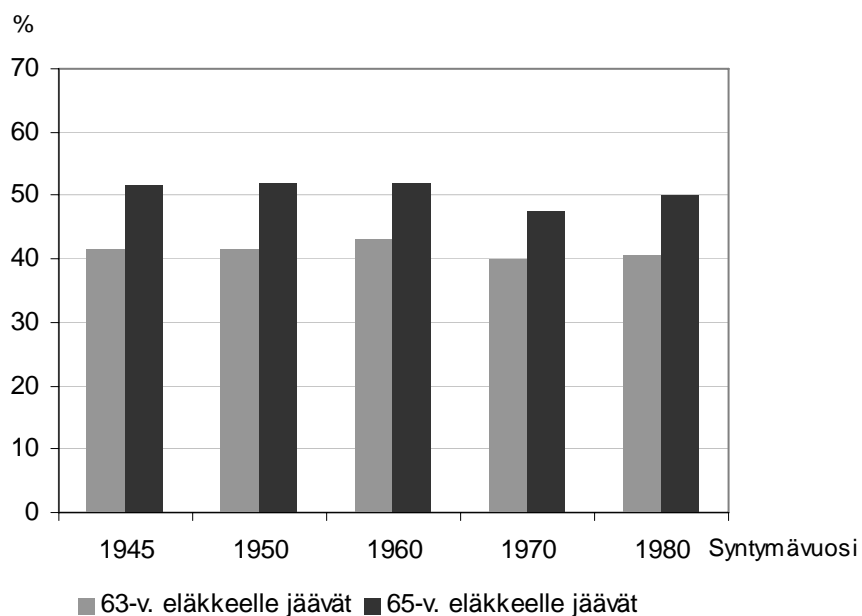
3.4 Alkavan vanhuuseläkkeen korvausaste

Korvausasteella mitataan eläkkeen suhdetta aikaisempaan ansiotasoon. Tyypillisesti korvausasteella tarkoitetaan eläkkeen suhdetta viimeisen työvuoden palkkaan, mutta useamman vuoden mukaan ottaminen tasoittaa mahdollisesti poik-

keavan yksittäisen vuoden vaikutusta korvausasteeseen. Näissä laskelmissa työeläkettä on verrattu kolmen viimeisen vuoden keskipalkkaan, viiden viimeisen työvuoden keskipalkkaan sekä koko työuran keskipalkkaan.⁷

Kuviossa 3.2 työeläkettä verrataan kolmen viimeisen työvuoden keskipalkkaan, joka on korotettu ansiotasoindeksillä eläkkeen alkamisvuoden tasoon. Palkka on bruttopalkka, josta ei ole vähennetty myöskään palkansaajan työeläkemaksua. Näin laskien korvausasteet ovat pienempiä kuin verrattaessa eläkettä palkkaan, josta maksu on vähennetty. Korvausasteen keskiarvo tarkoittaa tässä yksilöllisten korvausasteiden keskiarvoa, ei ikäluokan keskieläkkeen suhdetta ikäluokan kolmen viimeisen vuoden keskipalkkaan.

Kuvio 3.2. Keskimääräinen työeläkkeen korvausaste 63- ja 65-vuotiaana eläkkeelle jäävillä. Eläke suhteessa kolmen viimeisen työvuoden keskipalkkaan.



⁷ Aineistosta on poistettu tapaukset, joissa korvausaste (eläke suhteessa viiden viimeisen työvuoden keskimääräiseen eläkkeen perusteena olevaan palkkaan) on yli 100 prosenttia. Näitä oli yhteensä 56 kpl (1,6 %). Tapaukset oli perusteltua poistaa, koska niissä työurat ovat hyvin poikkeuksellisia työstä vanhuuseläkkeelle siirtyvien uria.

Laskenta-aineistossa keskimääräinen ansiokehitys ja työurien rakenne vaihtelee 63-vuotiaana ja 65-vuotiaana eläkkeelle jäävien välillä. Myös työuran loppuvuosien ansiokehitys on erilaista eri ikäluokissa, mikä vaikuttaa tässä vertailukohteena olevaan palkkaan. Muutaman prosenttiyksikön heilahtelut korvausasteen kehityksessä kuvastavat osittain laskenta-aineiston yksilöllistä vaihtelua. Tulokset kuvastavat kuitenkin yleisluonteisesti sitä tasoa, jolle korvausasteet eri kohorteilla asettuvat.

Kuviosta 3.2 sekä liitteen 1 taulukosta 3 näkyy, että työuraansa 65-vuotiaaksi jatkavilla korvausasteet ovat korkeampia kuin 63-vuotiaana eläkkeelle jäävillä, mistä pääosa selittyy kahden vuoden työskentelyllä 4,5 prosentin karttumalla. Kuten edellä todettiin, ryhmät eroavat myös muilla tavoin, Tosin kyseessä on eri henkilöjoukot, joten nämä luvut eivät kuvaa vain työuran jatkamisen vaikutusta.

Kohorttien vertailu näyttää, että laskenta-aineistossa keskimääräinen korvausaste pysyy melko tasaisena vuoden 1960 ikäluokan eläkkeelle siirtymiseen mennessä ja laskee tämän jälkeen muutaman prosenttiyksikön. Korvausasteet 63-vuotiaana eläkkeelle jäävillä ovat 40 prosentin ja 65-vuotiaana eläkkeelle jäävillä 50 prosentin paikkeilla.

Liitteessä 1 korvausaste on laskettu laskenta-aineistosta useamman eri määrittelyn mukaan. Uuden työeläkelain mukaan eläkkeeseen vaikuttavat koko työuran ansiot, joten mukaan on otettu myös korvausaste, jossa eläke on suhteutettu koko työuran keskiansioon.

Kun eläkettä verrataan koko työuran keskiansioon, korvausasteet ovat vanhemmilla ikäluokilla hieman korkeampia kuin kolmen viimeisen työvuoden ansioihin verrattaessa. Siirryttäessä vanhemmista nuorempiin kohortteihin korvausaste siis laskee jyrkemmin kuin jos eläke suhteutetaan kolmen viimeisen vuoden palkkaan. Tässä näkyy se, että nuorempien ikäluokkien palkkakehitys suhteessa yleiseen ansiotason kehitykseen on ensin jyrkemmin nouseva ja loppua kohti hiipuva, kun taas vanhempien kohorttien palkkakehitys on tasaisempi (ks. liitteen 2 kuviot). Nuorempia kohortteja vanhempiin verrattaessa koko uran keskipalkka on siis noussut enemmän kuin viimeisten kolmen vuoden keskipalkka.

Kun eläkettä verrataan eläkkeen perusteena olevaan palkkaan (tarkistettu TEL-indeksillä tai palkkakertoimella, työeläkemaksu vähennetty), ovat korvaus-

asteet korkeampia. Viiden viimeisen työvuoden keskimääräiseen eläkkeen perusteena olevaan palkkaan verrattaessa 63-vuotiaana eläkkeelle jäävillä korvausasteet pysyvät 45 prosentin ja 65-vuotiaana eläkkeelle jäävillä 55 prosentin tuntumassa melko tasaisesti kaikilla ikäluokilla.

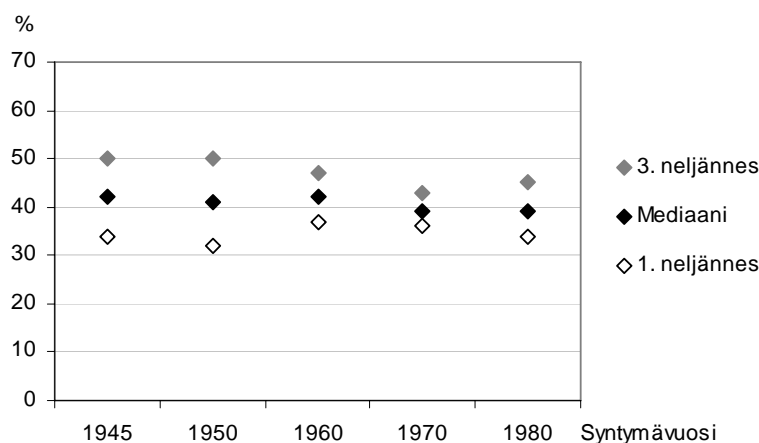
3.5 Korvausasteen vaihtelu

Laskenta-aineiston yksilökohtaisuus antaa mahdollisuuden tutkia, miten eläkkeiden korvausasteet vaihtelevat ja miten vaihtelu kehittyy siirryttäessä vanhemmista kohorteista nuorempiin.

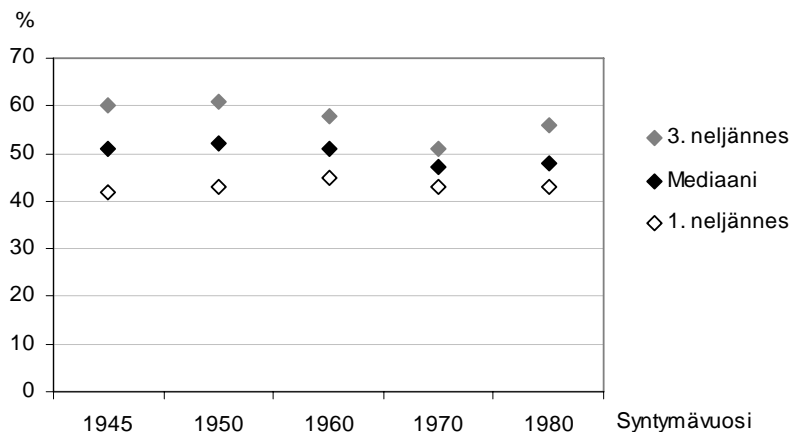
Kuvioissa 3.3 ja 3.4 on esitetty työeläkkeen bruttokorvausasteen mediaani ja ala- ja yläkvartiilit eli korvausaste, jonka alle jää puolet, neljännes tai $\frac{3}{4}$ ikäluokasta. Laskenta-aineistosta puolet sijoittuu ylä- ja alakvartiilin väliin. Korvausasteella tarkoitetaan eläkkeen suhdetta kolmen viimeisen työvuoden ansiotasoindeksillä tarkistettuun palkkaan.

Vuonna 1945 syntyneistä 63-vuotiaana eläkkeelle jäävistä puolella korvausaste asettuu 34 ja 50 prosentin väliin ja 65-vuotiaana eläkkeelle jäävistä puolella vastaava vaihteluväli on 42–60 prosenttia. Vuonna 1980 syntyneillä tämä kvartiiliväli on 63-vuotiaana eläkkeelle jäävillä 34–45 prosenttia ja 65-vuotiaana eläkkeelle jäävillä 43–56 prosenttia.

Kuvio 3.3. Työeläkkeen korvausasteen mediaani ja neljännekset 63-vuotiaana eläkkeelle jäävillä.



Kuvio 3.4. Työeläkkeen korvausasteen mediaani ja neljännekset 65-vuotiaana eläkkeelle jäävillä.



3.6 Kokonaiseläkkeen brutto- ja nettokorvausaste

Esimerkiksi OECD on esittänyt laskelmia brutto- ja nettokorvausasteista. Nettokorvausasteiden laskeminen edellyttää vielä enemmän oletuksia, jotka liittyvät sekä palkka- että eläketulojen verotuksen kehitykseen.

Seuraavissa laskelmissa eläkettä verrataan kolmen viimeisen vuoden ansiotasoindeksillä korjattuun keskipalkkaan⁸. Kansaneläke otetaan mukaan nykylain mukaisena ilman reaalikorotuksia ja verotus lasketaan vuoden 2005 periaatteiden mukaisesti korottaen sitä oletetun ansiotason kehityksen mukaan (perusvähennyksen oletetaan kasvavan vain inflaation mukaan, koska sitä ei ole muutettu pitkään aikaan).

Kuviossa 3.5 on esitetty keskimääräinen brutto- ja nettokorvausaste eri ikäluokissa, kun myös kansaneläke on otettu huomioon. Eläkettä on verrattu kolmen viimeisen työvuoden ansiotasoindeksillä korjattuun keskipalkkaan.

⁸ Myös näissä laskelmissa on käytetty aineistoa, josta on poistettu tapaukset, joissa työeläkkeen korvausaste (eläke suhteessa viiden viimeisen vuoden eläkkeen perusteena olevaan palkkaan) on yli 100 prosenttia. Kun kansaneläke otetaan mukaan, nousee korvausaste muutamilla henkilöillä hyvin suureksi siitä syystä, että ansiot ovat olleet hyvin pieniä ja kansaneläke muodostaa suurimman osan kokonaiseläkkeestä. Koska nämä poikkeavat tapaukset vaikuttavat vahvasti keskiarvoon, on aineistosta tässä vaiheessa poistettu tapaukset, joissa kokonaiseläkkeen bruttokorvausaste on yli 300 prosenttia (yhteensä 14 tapusta).

Kokonaiseläkkeiden laskenta:

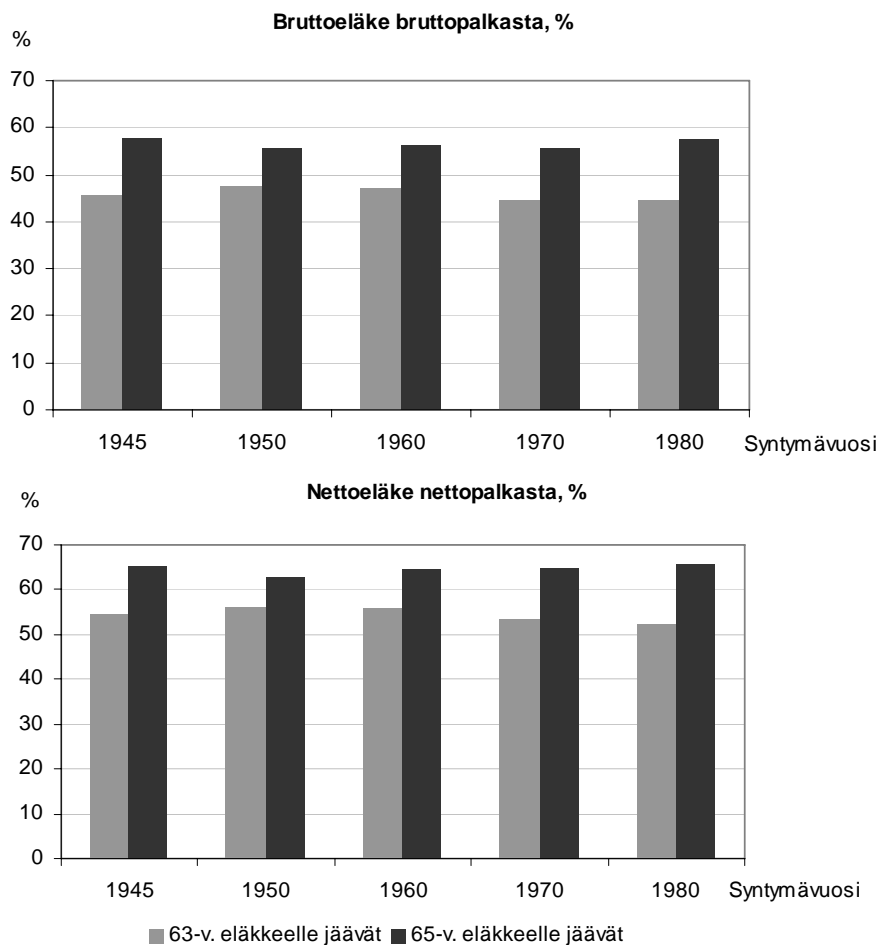
- Vuoden 2005 valtionverotuksen asteikkoa, tulonhankkimisvähennystä ja ansiotulovähennystä on korotettu 3,75 prosenttia vuodessa.
- Kunnallisveroprosentti on vuoden 2005 keskimääräinen prosentti eli 18,3 ja kirkollisvero 1,33. Sairausvakuutusmaksu on 1,5 prosenttia.
- Perusvähennys kasvaa 2 prosenttia vuodessa.
- Verotuksessa vähennettävä palkansaajan työeläkemaksu on kolmen viimeisen työvuoden maksujen keskiarvo.
- Kolmen viimeisen vuoden nettoeläke ja nettopalkka on laskettu vähentämällä kolmen viimeisen vuoden bruttokeskiarvosta verot, ei jokaisen vuoden nettotulon keskiarvona.
- Kansaneläke on laskettu yksinäiselle, toisessa kuntaryhmässä asuvalle henkilölle.
- Kansaneläkeindeksi, joka vaikuttaa kansaneläkkeen tasoon ja eläketulovähennykseen, kasvaa 2 prosenttia vuodessa.
- 63-vuotiaana eläkkeelle jäävien kansaneläkkeeseen on tehty varhennusvähennys kahdelta vuodelta (0,4 %/kk).
- 65-vuotiaana eläkkeelle jäävillä 63 ikävuoden jälkeen ansaittu työeläke ei vaikuta kansaneläkkeen määrään.

Kansaneläkkeen ottaminen mukaan nostaa bruttoperiaatteella laskettuja korvausasteita 4–8 prosenttiyksikköä, mikä näkyy verrattaessa tätä kuviota kuvi-oon 3.2. Kansaneläke nostaa 65-vuotiaana eläkkeelle jäävillä korvausasteita hieman enemmän kuin 63-vuotiaana eläkkeelle jäävillä. Tämä johtuu osittain siitä, että 63-vuotiailla kansaneläkkeeseen tehdään kahden vuoden varhennusvähennys, kun taas 65-vuotiaana eläkkeelle jäävillä kansaneläke on varhentamaton ja sitä vähentää vain 63-vuotiaaksi asti ansaittu työeläke. Kansaneläkkeen vaikutus vaihtelee 63- ja 65-vuotiaana eläkkeelle siirtyvien välillä ja eri ikäluokissa myös erilaisista palkkakehityksistä johtuen. Kokonaiseläkkeen bruttokorvausaste on 63-vuotiaana eläkkeelle jäävillä 45 prosentin paikkeilla ja 65-vuotiaana eläkkeelle jäävillä runsaat 55 prosenttia.

Nettoperiaatteella lasketut korvausasteet ovat 7–9 prosenttiyksikköä suurempia kuin bruttotuloista lasketut. Tulosten mukaan myöskään nettokorvausasteissa ei tapahdu kovin dramaattisia muutoksia.

Kansaneläkkeen ei ole oletettu nousevan lainkaan reaalisesti vaan ainoastaan inflaation mukaan. Niinpä olisi odotettavissa, että kansaneläkkeen osuus vähenee ajan mittaan, mutta tällaista kehitystä ei näy laskenta-aineiston korvausasteissa. Tämä johtuu siitä, että vaikka laskenta-aineistossa kansaneläkkeen saajien määrä vähenee selvästi, kansaneläkkeiden määrät kansaneläkkeen saajilla nousevat. Tämä johtuu lähinnä laskenta-aineiston muodostusprosessista, jossa palkkoihin tulee nuoremmilla ikäluokilla enemmän hajontaa ja siten muodostuu myös alhaisten palkkojen työuria.

Kuvio 3.5. Keskimääräinen kokonaiseläkkeen (alkava vanhuuseläke) brutto- ja nettokorvausaste. Eläke suhteessa kolmen viimeisen vuoden keskipalkkaan.



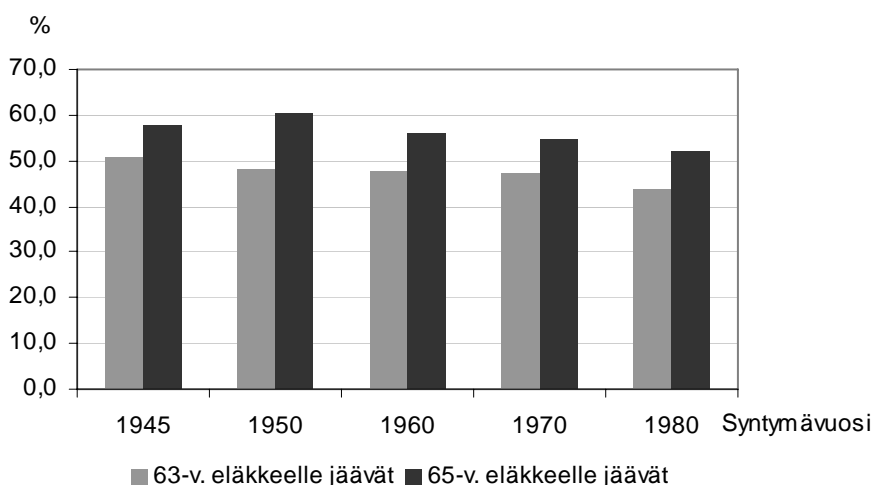
3.7 Alkavan vanhuuseläkkeen suhteellinen taso

Kuviossa 3.6 on esitetty kunkin ikäluokan keskimääräinen eläke suhteessa yleiseen ansiotasoon. Talouden keskiansiona on käytetty vuoden 2003 tulonjakotilaston mukaisia ammatissa toimivien palkka- ja yrittäjätuloja, joita on tarkistettu ansiokehityksen mukaan vuoteen 2005 ja siitä eteenpäin oletetun 3,75 prosentin kasvun mukaan.

Suhteessa tasaisesti kasvavaan talouden keskipalkkaan nuorempien ikäluokien eläkkeet hieman laskevat vanhempien ikäluokkien eläkkeistä. Aineiston 63-vuotiaana eläkkeelle jäävillä suhteellinen eläketaso on runsaat 50 prosenttia vuonna 1945 syntyneillä ja laskee 44 prosenttiin vuonna 1980 syntyneillä. 65-vuotiaana eläkkeelle jäävillä suhteellinen eläketaso on noin 60 prosenttia ja laskee 52 prosenttiin.

Kuviossa 3.6 ikäluokan keskieläkettä on verrattu talouden keskipalkkaan, kun taas kuviossa 3.2 jokaisen henkilön eläke on suhteutettu omaan palkkaan ja näistä korvausasteista on laskettu keskiarvo. Laskenta-aineiston ikäluokkien kolmen viimeisen vuoden keskiansiot ovat kauttaaltaan korkeampia kuin vuoden 2003 tilastoihin perustuva keskiansio eläkkeellejäämisvuonna, minkä takia kuvion 3.6. prosentit ovat selvästi korkeampia kuin kuvion 3.2.

Kuvio 3.6. Ikäluokan keskimääräinen työeläke suhteessa koko talouden keskipalkkaan, %.



Erot kuvioiden 3.2 ja 3.6 välillä johtuvat etupäässä siitä, että laskenta-aineistossa palkat eivät kasva samaa vauhtia ikäluokasta toiseen, kun taas talouden keskipalkan oletetaan kasvavan tasaisesti. Esimerkiksi vuonna 1980 syntyneiden kolmen viimeisen vuoden palkat kasvavat selvästi vähemmän vuonna 1970 syntyneiden palkoista kuin talouden keskipalkka samalla aikavälillä. Näin korvausaste kuviossa 3.2 nousee, kun taas suhteellinen eläketaso kuviossa 3.6 laskee.

3.8 Yhteenveto

Tässä luvussa on pyritty luomaan kuvaa alkavien vanhuuseläkkeiden tason tulevasta kehityksestä Eläketurvakeskuksen ansiokehitysaineiston pohjalta jatkamalla aineistoa laskennallisesti. Laskenta-aineistoon on otettu mukaan viisi ikäluokkaa, jotka jakautuvat 63- ja 65-vuotiaana eläkkeelle siirtyviin. 63-vuotiaana eläkkeelle siirtyvien oletetaan työskentelevän noin 33 vuotta ja 65-vuotiaana eläkkeelle siirtyvien noin 35 vuotta. Mukana on lähiaikoina eläkkeelle siirtyviä, joissa aineisto on pääosin todellista, sekä 40 vuoden päästä eläkkeelle siirtyviä, joiden osalta aineisto on pääosin laskennallisesti tuotettua. Tulevaisuutta koskevat oletukset ovat samat kuin PTS-laskelmassa.

Laskenta-aineistossa noin 40 vuoden päästä eläkkeelle jäävien alkavat vanhuuseläkkeet kasvavat reaalisesti noin 1,6-kertaisiksi lähivuosina eläkkeelle jäävien eläkkeisiin verrattuna.

Korvausasteissa ei tapahdu suuria muutoksia eri ikäluokkien välillä. Viimeisten työvuosien palkkaan suhteutettuna työeläke on 63-vuotiaana eläkkeelle jäävillä hieman yli 40 prosentin tasolla ja 65-vuotiaana eläkkeelle jäävillä 50 prosentin tasolla kaikissa mukana olevissa ikäluokissa. Kansaneläke nostaa korvausasteet 63-vuotiaana eläkkeelle jäävillä 45 prosentin paikkeille ja 65-vuotiaana eläkkeelle jäävillä runsaaseen 55 prosenttiin. Kun verotus otetaan huomioon, korvausasteet ovat 7–9 prosenttiyksikköä bruttoperiaatteella laskettuja korkeampia.

Korvausasteiden kehitys kääntyy laskuun hieman voimakkaammin, kun eläkettä verrataan koko työuran keskipalkkaan eikä vain viimeisiin työvuosiin. Tämä johtuu siitä, että ikäluokkien palkkaprofiilit suhteessa yleiseen ansiokehitykseen muuttuvat. Palkat nousevat nuoremmilla ikäluokilla ensin yleistä tasoa nopeammin ja uran loppupuolella hitaammin, kun taas vanhemmilla ikäluokilla indeksitarkistettu palkkakehitys on tasainen.

Suhteellinen eläketaso, jossa ikäluokan keskieläke on suhteutettu talouden keskipalkkaan, on laskenta-aineiston vanhimmassa ikäluokassa 63-vuotiaana vuonna 2008 eläkkeelle jäävillä noin 50 prosenttia ja 65-vuotiaana vuonna 2010 eläkkeelle jäävillä vajaat 60 prosenttia. Noin 40 vuoden päästä eläkkeelle jäävillä prosentit ovat laskeneet 44 prosenttiin ja 52 prosenttiin.

Marjukka Hietaniemi

4 Vanhuuseläkkeen korvausasteen kehitys EU:n esimerkkilaskelmien valossa

4.1 Taustaa

EU:n sosiaalisen suojelun komitean indikaattorialaryhmässä on kehitelty kansallisten eläkestrategioiden toteutumisen seurantaan varten tilastopohjaisten indikaattorien lisäksi myös esimerkkipohjaisia korvausastelaskelmia. Eläkkeiden korvausaste on yksi eläkkeiden riittävyttä kuvaavista indikaattoreista. Tarkoituksena on seurata kuinka EU-maissa eläkkeiden korvausasteet kehittyvät nykyyhetkestä tulevaisuuteen. Tuoreimmat laskelmat on tehty keväällä 2005. Laskelmat tehdään jokaisessa jäsenmaassa yhteisesti sovittujen oletusten pohjalta ja niitä hyödynnetään kansallisten raporttien laadinnassa (ks. Suomen kansallinen eläkestrategiaraportti 2005). Laskelmien tarkoituksena ei niinkään ole verrata maita keskenään, vaan saada kuva korvausasteen tulevasta kehityksestä kussakin maassa.

Tässä luvussa esitetään kyseiset laskelmat ja niiden oletukset Suomen osalta. Näissä esimerkkilaskelmissa palkkakehitys on hyvin säännöllinen, jolloin voidaan laskea korvausaste käyttäen palkkana viimeisen työvuoden palkkaa ja eläkkeenä ensimmäisen eläkevuoden eläkettä. Nyt esitettävät laskelmat eroavat luvussa 3 esitetyistä siinä, että näissä laskelmissa eläkkeelle vuosina 2005 ja 2050 siirtyvien palkkakehitys ja työurat ovat täysin samanlaisia ja säännöllisiä. Laskelmissa näkyvät siten vain eläkejärjestelmän muutoksen vaikutukset eläketurvaan.

4.2 Perustapaus

4.2.1 Oletukset

Edustavuuden vuoksi perustapaukseksi valittiin työntekijä, joka kuuluu yleisimpään työeläkejärjestelmään, Suomessa siis yksityisen alan palkansaaja, jonka eläke määräytyy työntekijän eläkelain mukaan. Vuoden 2005 tapaus on laskettu

täysin 2004 säännösten mukaan, eli on oletettu, että työskentely päättyy joulukuun lopussa 2004 ja vanhuuseläke alkaa 1.1.2005. Yksinkertaisuuden vuoksi laskelmia tehtäessä oletettiin, että työntekijällä on vain yksi työsuhde. Koska muissa maissa työsuhteiden lukumäärä ei ole oleellinen eläkkeen määräytymiseen vaikuttava asia, ei työsuhteiden lukumäärälle sovittu yhteistä oletusta. Perustapauksessa työsuhteiden lukumäärällä ei kuitenkaan ole vaikutusta vuoden 2005 eläkkeen tasoon siksi, että eläkkeiden yhteensovitus 60 prosenttiin tasoittaa erot.

Työuran pituudeksi valittiin 40 vuotta ikävälillä 25–65 vuotta, vaikka tämä ei edustakaan EU-maissa tyypillistä työuraa. Työntekijä on yksin asuva, kokoaika-työtä tekevä henkilö, joka on työskennellyt koko työuran saaden keskipalkkaa. Suomessa työntekijän siviilisääty vaikuttaa kansaneläkkeen määrään sekä verotukseen. Kokoaikaisuus/osa-aikaisuus ei sinänsä vaikuta TEL-eläkkeen karttumistapaan muuten kuin tulotason kautta.

Suomen laskelmissa on otettu huomioon vain lakisääteinen eläketurva eli kansaneläke ja työeläke sekä eläkkeensaajan asumistuki. Eläkkeellesiirtymisvuosi on laskelmissa 2005. Korvausaste on laskettu siten, että vuonna 2005 alkava eläke on suhteutettu vuoden 2004 palkkaan. Perustapauksessa laskettiin korvausasteet myös vuosina 2010, 2030 ja 2050 alkaville eläkkeille.

Palkkaverotuksen tason oletetaan pysyvän samalla tasolla kuin nyt eli kaikkien verotuksen parametrien oletetaan nousevan palkkojen kanssa samaa vauhtia. Tämä tarkoittaa sitä, että veroprosentti pysyy eri tarkasteluvuosina perustapauksessa vakiona lukuun ottamatta työeläkemaksun nousun aiheuttamaa muutosta. Työeläkemaksu on vähennyskelpoinen verotuksessa. Suomen työntekijän työeläkemaksun noustessa vuoden 2004 tasosta (4,6 %) vuoden 2050 tasoon (10,2 % EU-laskelmissa käytetyillä oletuksilla, mm. 3 %:n korkotasolla, lasketuna), myös verotuksessa huomioon otettava vähennys muuttuu sen mukaisesti.

Kansaneläkkeeseen ja asumistukeen ei ole tehty reaalisia korotuksia vuoden 2005 jälkeen, koska indikaattoriryhmässä sovittiin, että ainoastaan ennalta sovitut korotukset otetaan laskelmissa huomioon, ei erillisesti sovittavia yksittäisiä korotuksia. Kansaneläkkeitä korotetaan Suomessa normaalien hintojen nousua vastaavien indeksitarkistusten lisäksi juuri erillisillä päätöksillä, joten käytetyt oletukset aliarvioivat Suomen eläketasoa tulevaisuudessa pienituloisilla henki-

löillä. Tosin perustapauksen keskipalkkaisen työntekijän työeläketaso on jo sen verran korkea, että hän ei saa kansaneläkettä.

Laskelmissa käytetään Euroopan unionin tilastoviraston Eurostatin palkkakehitysoletuksia. Palkka kehittyy Suomessa reaalisesti niiden mukaan keskimäärin 1,9 prosenttia vuodessa vuosina 2005–2050, alussa nopeammin ja lopussa hitaammin. Eurostat on tuottanut myös eliniän pitenemisen ennusteet, joita on käytetty hyväksi laskettaessa elinaikakerroin.

Korko-oletus oli yhteisesti sovittu 2,5 prosentiksi sijoitustoiminnan hallintokulujen vähentämisen jälkeen, joiksi oletettiin 0,5 prosenttiyksikköä. Suomi käytti ennustelaskelmissaan 3 prosentin oletusta Ruotsin tapaan, koska sijoitustoiminnan kulut ovat Suomessa alhaiset. Tämän perusteella on laskettu eläkkeen perusteena olevaa palkkaa laskettaessa ja verotusta varten tarvittava työeläkemaksun kehitys. Eläketasolaskelmien päätetilassa vuonna 2050 0,5 prosenttiyksikön ero korko-oletuksessa tarkoittaa noin 0,3 prosenttiyksikön eroa bruttokorvausasteessa samaan suuntaan.

Oletukset	
Status	Työntekijä, yksi työsuhde, TEL
Siviilisäätö	Yksinäinen
Palkkaprofiili	Koko ajan keskipalkkainen
Työuran pituus	40 vuotta 25–65-vuotiaana
Eläketulo	Työeläke, kansaneläke, asumistuki
Verotus	Palkkatuloille vuoden 2004 tasoinen, eläketuloille vuoden 2005 tasoinen
Korko-oletus	3 %
Ansiokehitysoletus	1,9 %

4.2.2 Tulokset

Taulukosta 4.1 nähdään, että nettokorvausaste ei kovin paljon muutu näiden oletusten mukaan laskettaessa. Vuoden 2010 jälkeen elinaikakerroin alentaa vähitellen alkavien eläkkeiden tasoa ja siten myös korvausasteita. Siihen asti korvausaste nousee mm. sen vuoksi, että 63 vuoden iästä eteenpäin karttumisprosentti nousee 4,5:een ja siksi, että eläkkeiden yhteensovitus 60 prosentin rajaan poistuu.

EU-laskelmissa työuran mahdollista pidentymistä ei oteta huomioon. Jos oletettaisiin, että työura pidentyisi, muuttuisivat tulokset jonkin verran. Tässä esitetyt tulokset antavat kuitenkin kuvan siitä, mitä eläkejärjestelmän muutokset vaikuttavat vakioidun työuran tapauksessa.

Taulukko 4.1. Korvausaste eri vuosina, perustapaus, ansio keskipalkkainen.

	2005	2010	2030	2050
Bruttokorvausaste työeläke + kansaneläke	56,6	60,3	57,3	53,9
Nettokorvausaste	62,6	66,2	65,7	63,6

Verrattaessa vuosia 2005 ja 2050 keskenään nähdään, että vaikka bruttokorvausaste alenee, nettokorvausaste hiukan jopa kasvaa. Tämä johtuu siitä, että palkansaajan työeläkemaksu nousee yli kaksinkertaiseksi, jolloin jakajassa oleva nettopalkka on suhteessa pienempi kuin vuonna 2005.

4.3 Erialaisten palkkaprofiilien vaikutus

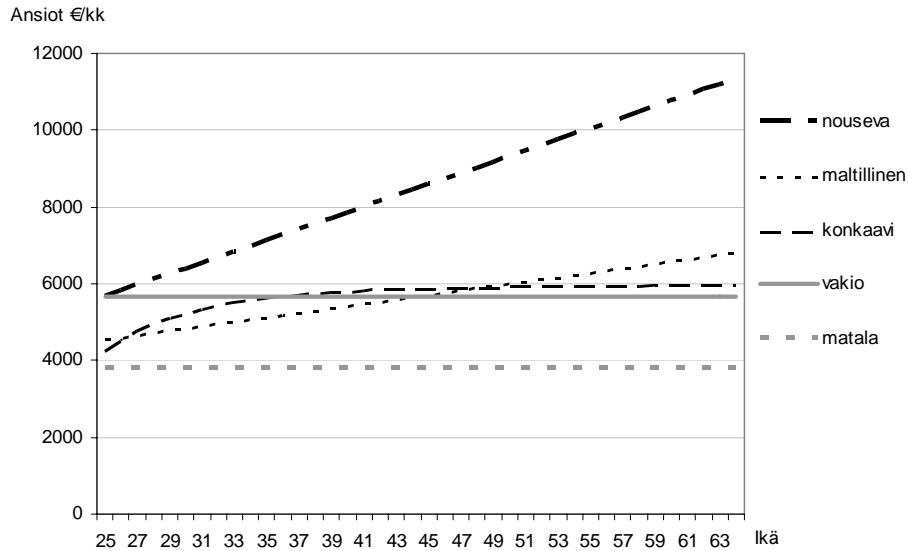
Koska perustapauksen koko ajan keskipalkan kehitystä seuraava palkkaprofiili on melko epärealistinen, haluttiin korvausasteet laskettavaksi myös eri tuloprofiileilla. Näitä tuloprofiileja ovat:

Matala	Ansiot ovat koko työuran ajan 2/3 keskiansioista.
Konkaavi	Ansiot kehittyvät siten, että alussa ansiot ovat 75 % keskiansioista ja kehittyvät konkaavisti eli kumpumaisesti siten, että ne työuran lopussa ovat 105 % keskiansioista.
Maltillinen	Ansiot kehittyvät siten, että alussa ansiot ovat 80 % keskiansioista ja kehittyvät lineaarisesti siten, että ne työuran lopussa ovat 120 % keskiansioista.
Voimakkaasti nouseva	Ansiot kehittyvät siten, että alussa ansiot ovat 100 % keskiansioista ja kehittyvät lineaarisesti siten, että ne työuran lopussa ovat 200 % keskiansioista.

Kuviossa 4.1 on esitetty vuonna 2050 eläkkeelle jäävän tuloprofiilien mukainen reaalin palkkakehitys. Vakioinen, konkaavi ja maltillinen palkkakehitys ovat hyvin lähellä toisiaan. Vaikka vakioinen työura on valittu perustapauksen pohjak-

si, se on valittu sellaiseksi yksinkertaisuutensa takia. Jos etsitään Suomen kannalta realistisinta tulokehitysvaihtoehtoa, se olisi ehkä lähellä konkaavia uraa.

Kuvio 4.1. Vuonna 2050 eläkkeelle jäävän ansiotasoindeksillä vuoden 2050 tasoon korjattu ansiokehitys eri tuloprofiileissa euroa/kk.



Näillä tuloprofiileilla laskettaessa korvausasteet muuttuvat tulevaisuuteen mentäessä enemmän kuin perustapauksessa (taulukko 4.2). Suurimmat pudotukset ovat yhden työsuhteen tilanteessa, jossa ansiot nousevat reaalisesti kaksinkertaisiksi työuran aikana. Tämä pudotus tosin muuttuu selvästi, kun otetaan tarkasteltavaksi monen työsuhteen tapaus. Jälkimmäinen tapaus on tilastollisesti yleisempi.

Kansaneläkettä saavalla matalapalkkaisella työntekijällä korvausasteet laskevat tulevaisuuteen mentäessä siksi, että kansaneläkkeisiin ei ole oletettu tehtävän reaalisia korotuksia. Vuonna 2005 kansaneläkettä ja asumistukea on mukana maksettavassa eläkkeessä jonkin verran, mutta ei enää vuonna 2050 juuri siitä syystä, että alkava työeläke nousee reaalisesti, mutta kansaneläke ei, jolloin vuoden 2050 tasoinen työeläke ei oikeuta enää kansaneläkkeeseen.

Kaikissa tapauksissa eläkkeiden reaaliarvo suunnilleen kaksinkertaistuu vuoteen 2050 mennessä.

Taulukko 4.2. Korvausaste eri tulotasoilla ja -profileilla.

	Matala 67 %		Konkaavi 75–105 %		Maltillinen 80–120 %		Nouseva 100–200 %	
	2005	2050	2005	2050	2005	2050	2005	2050
Bruttokorvausaste työeläke + kansaneläke	64,8	53,9	56,6 55,8*	51,8	54,5 49,5*	46,1	53,9 45,2*	42,3
Nettokorvausaste	74,1	67,0	63,5 62,8*	60,7	60,7 55,9*	56,1	61,5 53,4*	53,2

* viimeinen työsuhde kestänyt 10 vuotta, mutta aikaisemmin työsuhteita oletetaan olevan useita, jolloin tosiasiaissa eläke määräytyy koko työuran keskipalkan mukaan.

4.4 Työuran pituuden merkitys

Koska useimmissa EU-maissa 40 vuoden työura on melko pitkä verrattuna todellisuuteen, laskettiin perustapauksen vakioidulle palkkaprofilille myös 30 vuoden työura 40 vuoden aikana siten, että oletettiin 10 vuotta työstä poissaoloa 40 ja 50 ikävuosien välillä. Vaihtoehtoisesti saattoi laskea myös tapauksen, jossa tänä aikana oli lapsenhoitoa 5 vuoden välein syntyneiden lasten vuoksi.

30 vuoden työura on laskettu sekä lapsenhoidon kanssa että ilman. Luontevampaa olisi ollut, että lapsenhoidon tapaus olisi laskettu siten, että katko olisi ollut esimerkiksi välillä 30–40, mutta tämä ei paljon vaikuttane tuloksiin. Taulukossa 4.3 on esitetty suluissa tilanne lapsenhoidon kanssa. Koska lapsenhoito kartuttaa osittain eläkettä uudistuksen jälkeen tällaisessa 10 vuoden työuran katkotilanteessa, mutta ei vanhojen sääntöjen mukaan, tasoittaa lapsenhoidosta karttuva eläke korvausasteita vuoden 2005 ja 2050 välillä.

Suomessa kaikkien vanhuuseläkkeelle siirtyvien keskimääräinen työuran pituus oli 30,9 vuotta vuonna 2003. Näin ollen edellä laskettu 30 vuoden työura kuvastaa hyvin nyt eläkkeelle siirtyvien tilannetta. Toisaalta, jos otetaan huomioon vain ne, jotka siirtyvät vanhuuseläkkeelle lähestulkoon suoraan työelämästä, on keskimääräinen työuran pituus nyt 34,6 vuotta. Laskelmat kuvaavat paremmin suoraan työelämästä siirtyvien eläketasoa, koska laskelmien oletuksena oli se, että eläkettä edeltävänä vuonna oli palkkatuloa.

Perustapauksen eläkeikää ja sitä kautta työuran pituutta oli myös mahdollista varioida. Yksi tapa oli laskea 38 vuoden työura 63 vuoden ikään ja toinen 42 vuoden työura 67 vuoden ikään. Vuoden 2004 säännösten mukaan laskettaessa TEL-työntekijälle on vuonna 2005 tehty 63-vuotiaana varhennus ja 67-vuotiaana lykkäys. Näitä ei ole enää kyseisissä i'issä vuonna 2050.

Taulukko 4.3. Korvausaste eri työuran pituuksilla, palkkaprofiili vakioinen.

	Lyhyt työura 30 vuotta ikäväliillä 25–65		Työura 38 vuotta ikäväliillä 25–63		Työura 42 vuotta ikäväliillä 25–67	
	2005	2050	2005	2050	2005	2050
Bruttokorvausaste työeläke + kansaneläke	45,8	42,3 (44,7)	51,2	46,8	64,2	60,8
Nettokorvausaste	54,6	54,3 (56,1)	58,5	56,2	66,5	69,5

Kun vertaa tämän taulukon bruttokorvausasteiden muutosta 38 vuoden tapauksessa 40 vuoden työuran bruttokorvausasteiden muutokseen 2005–2050, ero kasvaa. Uusi eläkejärjestelmä siis palkitsee pitempää työuraa paremmin kuin vanha.

Kun huomioon otetaan lapsenhoito lyhyen työuran tapauksessa, pääsee vuonna 2050 eläkkeelle siirtyvä lähes samaan bruttokorvausasteeseen kuin vuonna 2005 eläkkeelle jäävä (korvausasteet suluissa).

Nettokorvausasteeseen vaikuttaa 42 vuoden työuran tapauksessa se, että aikaisempien säännösten mukaan yli 65-vuotias TEL-vakuutettu ei maksanut enää työeläkemaksua, kun taas uudessa järjestelmässä maksaa. Maksu on vähennyskelpoinen verotuksessa.

4.5 Työeläkeindeksin vaikutus vanhuuseläketasoon

Sosiaalisen suojelun komitean asettamassa indikaattoriryhmässä haluttiin myös selvittää indeksin vaikutusta eläkkeen tasoon. Siksi mukaan otettiin myös perustapaus, jossa laskettiin eläketaso sellaiselle, joka on jäänyt eläkkeelle vuonna 2005 ja ollut 10 vuotta eläkkeellä. Vuonna 2015 maksussa oleva eläke suhteutettiin sellaisen keskipalkkaa saavan henkilön palkkaan, joka jää eläkkeelle

10 vuotta myöhemmin. Tässä ei siis ole kysymys varsinaisesta korvausasteen laskennasta, jossa eläketaso suhteutetaan henkilön omaan todelliseen palkkaan, vaan eläke-palkka suhteesta, joka heijastaa eläkkeensaajan suhteellista asemaa palkansaajiin.

Taulukko 4.4. *Eläke-palkkasuhde 10 vuoden päästä eläkkeen alkamisesta, perustapaus.*

	2005	2015
Bruttokorvausaste työeläke + kansaneläke	56,6	48,7
Nettokorvausaste	62,6	55,1

Tulosten mukaan eläke-palkkasuhde alenee olennaisesti. Tämä johtuu siitä, että työeläkkeitä tarkistetaan työeläkeindeksillä, kun taas nimittäjä (palkka) nousee laskelmassa ansiotasoindeksin mukaan.

4.6 Yhteenveto

EU-laskelmien mukaan korvausaste alenee muutamia prosenttiyksikköjä vuoteen 2050 mennessä. Eläketaso suhteessa edeltävään palkkaan putoaa kuitenkin selvästi yhden työsuhteen tilanteissa, joissa palkkakehitys on nouseva. Tämä johtuu siitä, että vanhassa laskutavassa eläke laskettiin työsuhteen viimeisten vuosien ansioiden perusteella, kun uudessa tavassa jokaisen vuoden ansio vaikuttaa eläkkeeseen.

Todellisuudessa kuitenkin ihmisillä on keskimäärin useampia työsuhteita. Korvausasteen muutos on näissä nousevan työuran ja usean työsuhteen tilanteessa samaa luokkaa kuin perustapauksen vakioisella ansiokehityksellä.

Työuran pitenemistä tai muuttumista ei EU-laskelmissa oteta huomioon. Näin ollen tulokset kuvaavat puhtaasti eläkejärjestelmän muutoksen vaikutusta vuodesta 2005 vuoteen 2050.

Hannu Uusitalo

5 Johtopäätöksiä ja pohdintaa

Eläkkeiden riittävyys ja eläkejärjestelmän taloudellinen kestävyys ovat eläkejärjestelmän arvioinnin ydinkysymyksiä. Viime vuonna Eläketurvakeskus julkaisi laskelmia Suomen uudistetun eläkejärjestelmän taloudellisesta kestävyydestä eli eläkemenojen ja eläkemaksujen pitkän aikavälin kehityksestä. Tässä raportissa keskeisen huomion kohteena on työeläkkeiden tason tuleva kehitys. Sitä valaistaan kolmen laskentamenetelmän avulla. Luvussa 2 kuvataan Eläketurvakeskuksen pitkän aikavälin laskentamallin avulla sitä, millainen on eläkemeno- ja eläkemaksukehityksen kanssa johdonmukainen keskieläkekehitys tulevina vuosikymmeninä (PTS-laskelma). Luvussa 3 eläkkeiden tason tulevaa kehitystä tarkastellaan historialliseen kokemukseen perustuvien ja siitä tulevaisuuteen tehtyjen yksilökohtaisten työuraprojektioiden avulla (ansiokehitysaineistolaskelma). Luvussa 4 esitetään esimerkkiurallaskelmia, joita on tehty Euroopan unionin eläkepoliittisen yhteistyön tarpeisiin (esimerkkilaskelma).

Raportissa arvioidaan eläkkeiden riittävyyttä kolmesta eri näkökulmasta. Miten eläkkeiden reaaliarvo tulevaisuudessa kehittyy? Mitä tapahtuu eläkkeiden korvausasteelle? Miten eläkkeet kehittyvät suhteessa palkkojen kehitykseen?

Talouskasvu nostaa eläkkeiden reaaliarvoa

Alkavan vanhuuseläkkeen (työeläke) taso on viimeisen 20 vuoden aikana nousut reaalisesti kaksinkertaiseksi. Vuoden 2004 lopussa vanhuuseläkkeellä olevien kokonaisu-eläke (mukaan lukien perhe-eläke) oli bruttona 1 146 euroa kuukaudessa ja välittömät verot vähennettynä 917 euroa kuukaudessa.⁹

Tuleva talouskehitys on ratkaiseva eläkkeiden reaalisuuden kehityksen kannalta. Pitkän aikavälin eläkemenolaskelmassa reaalisuuden ansiotason kasvuksi on oletettu 1,75 prosenttia vuodessa. Työeläkkeiden kehitys on sidottu ansiotasoon palkkakertoimella ja työeläkeindeksillä, joten ansiotason kasvusta seuraa myös eläke-

⁹ Tässä luvussa esitetyt nettoeläkkeet on laskettu yksinäisen eläkkeensaajan verotuksen mukaan.

tasojen kasvua. Laskelman mukaan työeläkkeiden reaaliarvo nousee 50 prosenttia seuraavan 20 vuoden aikana. Vuoteen 2050 mennessä eläkkeiden reaalinen taso kaksinkertaistuu. Jos ansiotason nousu jää vaatimattomammaksi kuin peruslaskelmassa on oletettu, niin myös eläkkeiden reaalinen kehitys on hitaampaa. Jos taas ansiotaso nouseekin peruslaskelmassa oletettua nopeammin, niin eläkkeiden kiinteään hintatasoon mitattu arvo nousee nopeammin.

Ansiokehitysaineistolaskelmissa tulos on käytännöllisesti katsoen sama. Tässä laskelmassa todellisia työuria on viety yksilökohtaisesti eteenpäin eläkkeelle siirtymiseen saakka kuitenkin niin, että keskimääräinen kehitys noudattelee PTS-laskelmaa. Vuonna 1980 syntynyt, joka tekee samanlaisen työuran kuin 35 vuotta aikaisemmin eli vuonna 1945 syntynyt, voi odottaa saavansa keskimäärin noin 60 prosenttia paremman eläkkeen kuin vuonna 1945 syntynyt.

Jos laskelmien taustalla olevat oletukset tulevasta talous-, työllisyys- ja väestökehityksestä osuvat oikeaan ja eläkejärjestelmä säilyy jotakuinkin vuoden 2005 uudistuksen mukaisena, niin tulevat eläkeläissukupolvet voivat odottaa saavansa huomattavasti korkeampia eläkkeitä kuin nykyiset eläkeläiset. Muutamien vuosikymmenien kuluttua eläkkeet ovat keskimäärin korkeampia kuin nykyiset palkat. Eläkejärjestelmään rakennettu ”automaattiikka” huolehtii siitä, että eläkkeiden kehitys riippuu ennen muuta talouskasvusta ja työssä olevien tulokehityksestä. Eläkkeiden ja tulojen välillä vallitsee kohtalonyhteys, joka vaikuttaa paitsi eläkkeiden reaaliseen kehitykseen myös eläkkeiden korvaustasoon ja eläketulon suhteelliseen tasoon.

Eläkkeiden korvausaste nousee ensin ja laskee sitten

Työeläkejärjestelmän eläkkeiden riittävyttä koskevaksi tavoitteeksi on yleisesti asetettu, että eläkkeelle siirryttäessä voisi jotakuinkin säilyttää totutun toimeentulon tason. Eläkkeen ja sitä edeltävän ansion suhdetta voidaan kutsua korvausasteeksi. Suomessa on pitkään ajateltu, että kohtuullinen korvausaste voisi olla 60 prosenttia palkasta ns. täyden työuran tapauksessa. Korvausaste voidaan laskea paitsi työeläkkeestä myös kokonaiseläkkeestä, jossa kansaneläke on mukana. Se on mahdollista laskea niin brutto- kuin nettotuloistakin.

Taulukko 5.1. Omaeläkkeiden korvausaste ja sen kehitys.

A. Ansiokehitysaineistoon perustuva laskelma. Oma kokonaiseläke (työeläke + kansaneläke) suhteessa kolmen viimeisen työvuoden keskipalkkaan (%). Työuran keskipituus 32–36 vuotta.						
		Syntymävuosi				
	Eläkkeelle-siirtymisikä	1945	1950	1960	1970	1980
Bruttoeläke %	63 v.	46	47	47	45	44
bruttopalkasta	65 v.	58	56	56	55	57
Nettoeläke %	63 v.	55	56	56	54	52
nettopalkasta	65 v.	65	63	64	65	66

B. Esimerkkiaineistoon perustuva laskelma. Oma kokonaiseläke (työeläke + kansaneläke) suhteessa viimeisen työvuoden palkkaan (%). Työuran pituus 40 v, keskipalkkainen.					
		Syntymävuosi/eläkkeellejäämisvuosi			
		1940/2005	1945/2010	1965/2030	1985/2050
Bruttoeläke %					
bruttopalkasta	57	60		57	54
Nettoeläke %					
nettopalkasta	63	66		66	64

Ansiokehitysaineistoon perustuvan laskelman työurat ovat 32–36 vuoden mittaisia. Omaeläkkeiden bruttokorvausasteet ovat 63-vuotiaana eläkkeelle jäävillä yli 45 prosenttia ja 65-vuotiaana eläkkeelle jäävillä yli 55 prosenttia. Tämä ero ei johdu yksinomaan siitä, että 65-vuotiaat työskentelevät kaksi vuotta kannustinkarttuman alueella, vaan myös siitä, että laskenta-aineistossa 65-vuotiaat työskentelevät pari vuotta pidempään kuin 63-vuotiaana eläkkeelle siirtyvät. Netto-korvausasteet ovat 7–9 prosenttiyksikköä korkeampia. Korvausasteet pysyvät tällä tasolla vuonna 1960 syntyneeseen ikäluokkaan saakka, mutta alenevat myöhemmin syntyneissä ikäluokissa. 65-vuotiaana eläkkeelle siirtyneillä alenemista ei näyttäisi tapahtuvan, mikä voi johtua aineiston muodostukseen liittyvästä sattumasta. Kun työeläke suhteutetaan työuran keskipalkkaan, niin vuoden 1960 kohortin 2010 jälkeen korvaussuhde alenee myös 65-vuotiaana eläkkeelle jäävien keskuudessa (liite 1, taulukko 3).

Korvausasteet vaihtelevat riippuen siitä, miten pitkän työuran henkilö on tehnyt. Vuonna 1945 syntyneistä 63-vuotiaana eläkkeelle jäävistä puolella oman työeläkkeen (brutto)korvausaste on 34 prosentin ja 50 prosentin välillä. 65-

vuotiaana eläkkeelle jäävistä puolella korvausaste sijoittuu 42–60 prosentin välille. Vuonna 1980 syntyneillä vastaava vaihteluväli on 63-vuotiaana eläkkeelle jäävillä 34–45 prosenttia ja 65-vuotiaana eläkkeelle jäävillä 43–56 prosenttia. Työeläkkeiden bruttokorvausasteen vaihtelun kehitys ei osoita yksiselitteistä trendiä. Vaihteluväli näyttäisi kuitenkin pikemminkin pienenevän kuin kasvavan.

EU:n sosiaalisen suojelun komitean indikaattorialaryhmässä sovittujen esimerkkipohjaisten korvausastelaskelmien avulla EU seuraa, miten eläkkeiden korvausasteet kehittyvät EU-maissa nykyhetkestä tulevaisuuteen. Esimerkkilaskelmissa palkkakehitys on hyvin säännöllinen, jolloin korvausaste voidaan laskea käyttäen palkkana viimeisen työvuoden palkkaa. Näiden laskelmien merkitys on siinä, että niissä näkyvät vain eläkejärjestelmän muutoksen vaikutukset korvausasteisiin.

Esimerkkilaskelmat osoittavat, että korvausasteet nousevat vuonna 1940 syntyneistä vuonna 1945 syntyneisiin. Tulokset ovat samansuuntaisia kuin ansiokehitysaineistolaskelmissakin. Vuoden 2010 jälkeen elinaikakerroin alentaa vähitellen alkavien eläkkeiden tasoa ja siten myös korvausasteita. Siihen asti korvausaste nousee mm. sen vuoksi, että 63 vuoden iästä eteenpäin karttumisprosentti nousee 4,5:een ja siksi, että eläkkeiden yhteensovitus 60 prosentin rajaon poistuu.

EU-laskelmissa korvausasteita on laskettu myös erityyppisille ansiokehitysurille. Jos henkilön ansiokehitys on voimakkaasti nouseva ja hänellä on vain yksi työsuhte, niin korvausasteet heikkenevät selvimmin.

Perustapaus perustui 40 vuoden työuraan. Työuran pituuden vaikutuksen selvittämiseksi korvausasteita on laskettu myös 30 vuoden työurille. Tässä tapauksessa bruttokorvausasteiden aleneminen vuoteen 2050 mennessä on voimakkaampaa kuin 40 vuoden uran ollessa kyseessä. Uusi eläkejärjestelmä siis palkitsee pitempää työuraa paremmin kuin vanha.

Esimerkkilaskelmat osoittavat myös, että vanhuuseläkkeiden suhde palkkatasoon heikkenee eläkkeelläolovuosien kuluessa. Heikennys on 10 vuodessa noin 8 prosenttiyksikköä, nettomääräisesti laskettaessa vähemmän. Palkkatasoa hitaampi kehitys johtuu siitä, että työeläkkeitä tarkistetaan työeläkeindeksillä, jossa ansioiden muutos vaikuttaa 20 prosentin painolla, kun vertailukohtana olevaa palkkaa korotetaan ansiotasoindeksin mukaan.

Työuran pidentämisellä merkittävä vaikutus korvausasteeseen

Työuran pidentämisen vaikutusta korvausasteeseen on havainnollistettu taulukon 5.2 esimerkkilaskelmalla. Siinä on kolme esimerkkiuraa, joiden pituutta on vaihdeltu. Vuoteen 2004 voimassa ollutta eläkejärjestelmää kuvaa vuonna 1941 syntynyt henkilö, joka jää 63-vuotiaana joko varhennetulle vanhuuseläkkeelle tai työkyvyttömyyseläkkeelle vuonna 2004.¹⁰ Bruttokorvausaste on varhennetun vanhuuseläkkeen tapauksessa 36 ja työkyvyttömyyseläkkeen tapauksessa 41 prosenttia. 40 vuotta myöhemmin (vuonna 1982) syntyneen samanlaisen uran tehneen henkilön bruttokorvausaste on 37 prosenttia. Jos tämä henkilö työskenteleekin 3 vuotta pidempään eli jää eläkkeelle 66-vuotiaana, niin korvausaste nousee 46 prosenttiin. Taulukon toisessa osassa nähdään samansuuntainen työuran pidentymisen vaikutus, kun 65-vuotias jatkaa työuraansa.

Taulukko 5.2. Työuran pidentämisen vaikutus oman työeläkkeen bruttokorvausasteisiin. Esimerkkilaskelmia. Työura alkanut 25-vuotiaana, välillä 10 tyhjää ansiovuotta. Työuran pituus 28–31 vuotta.

Eläkkeellejäämisvuosi ja -ikä	Bruttokorvausaste
2004 63 v (varhennettu vanhuuseläke) ¹¹	36
2004 63 v (työkyvyttömyyseläke)	41
2004 65 v (vanhuuseläke)	45
2045 63 v	37
2046 64 v	40
2047 65 v	43
2048 66 v	46
2049 67 v	48
2050 68 v	51

¹⁰ Yksityisten alojen vanhuuseläkeikä oli vuoteen 2004 saakka 65 vuotta, joten laskelmasa henkilö on siirretty varhennetulle vanhuuseläkkeelle tai työkyvyttömyyseläkkeelle.

¹¹ Kansaneläkettä tämä esimerkkihenkilö saa vain 63-vuotiaana alkavan varhennetun vanhuuseläkkeen tapauksessa. Se on otettu huomioon laskelmassa.

Eläkkeiden suhde keskipalkkaan nousee ensin ja kääntyy sitten laskuun

Kolmas tässä raportissa käytetty tapa arvioida eläkkeiden riittävyttä on suhteuttaa eläke yleiseen palkkatasoon. Tällainen vertailu kuvaa sitä, miten eläkkeet seuraavat keskimääräisen ansiotason kehitystä. Tällöin puhutaan suhteellisesta eläketasosta.

Taulukko 5.3. Eläkkeiden suhteellinen taso ja sen kehitys.

<p>Nykytilanne (2004) Vanhuuseläkkeellä <u>olevien</u> keskimääräinen kokonaiseläke suhteessa keskipalkkaan: 50 % (brutto), 58 % (netto), keskimääräinen työeläke (omaeläke) suhteessa keskipalkkaan 40 % (brutto), 50 % (netto).</p> <p>Vanhuuseläkkeelle <u>siirtyneiden</u> omaeläke suhteessa keskipalkkaan: 49 % (brutto), 57 % (netto).</p>
<p>PTS-laskelma <u>Eläkkeensaajien keskimääräinen työeläke (omaeläke)</u> nousee suhteessa palkkatasoon seuraavat 10–15 vuotta, alkaa laskea 2020-luvulta lähtien ja on vuoden 2050 tienoilla suunnilleen samalla tasolla kuin nykyisin.</p> <p><u>Alkavien vanhuuseläkkeiden (PTS-laskelmassa 68-vuotiaan oma työeläke) taso</u> suhteessa palkkatasoon säilyy runsaat 10 vuotta nykyisellään, sen jälkeen alenee vuoteen 2050 mennessä noin 4 prosenttiyksikköä</p>
<p>Ansiokehitysaineistolaskelma Vuonna 1945 syntyneisiin verrattuna vuonna 1950 syntyneiden keskieläke suhteessa palkkatasoon alenee, jos jää eläkkeelle 63-vuotiaana, mutta nousee hieman, jos jää eläkkeelle 65-vuotiaana. Vuoden 1960 jälkeen syntyneillä kohorteilla suhteellinen eläketaso alenee siten että vuonna 1980 syntyneen eläke suhteessa keskimääräiseen palkkatasoon alenee 6–7 prosenttiyksikköä verrattuna vuonna 1950 syntyneeseen.</p>

Vuonna 2003 keskimääräinen vanhuuseläke oli noin 48 prosenttia kyseisen vuoden keskipalkasta. Kun vanhuuseläkkeistä ja palkoista vähennetään maksetut välittömät verot, niin vanhuuseläkkeiden suhteellinen taso nousee 55 prosenttiin. Nämä luvut kuvaavat vanhuuseläkkeellä olevien suhteellista eläketasoa. Van-

huuseläkkeelle siirtyneiden eläkkeet ovat korkeammat kuin jo eläkkeelle olevien: suhteellinen bruttoeläketaso on 60 prosentin tuntumassa.

Pitkän aikavälin laskentamallilla saatujen tulosten mukaan työeläkkeensaajien keskimääräinen työeläke nousee suhteessa palkkatasoon seuraavat 10–15 vuotta. Tämä johtuu työeläkejärjestelmän kypsymisestä. Eläkkeiden suhde palkkaan alkaa laskea 2020-luvulta lähtien ja on 2040-luvulla suunnilleen samalla tasolla kuin nykyisin. Vanhuuseläkkeelle siirtyneiden eläketaso säilyy reilut 10 vuotta nykyisellään mutta tämän jälkeen alkaa hidas aleneminen.

PTS-laskelmassa esitettiin myös arvioita siitä miten keskieläkkeet kehittyvät, jos tehdään peruslaskelmasta poikkeavia väestö- tai talousoletuksia. Eläkemaksujen kehityksen osalta vastaavat tarkastelut esitettiin raportissa Biström ym. (2004). Nämä tulokset yhdistämällä nähdään kuinka eri tekijät vaikuttavat toisaalta maksu- ja toisaalta etuustasoon. Väestökehitys voi poiketa ennakoidusta syntyvyyden, siirtolaisuuden ja kuolleisuuden osalta. Näistä kaksi ensimmäistä tekijää vaikuttavat eläkemaksujen tasoon, mutta eivät vaikuta eläke-etuuksiin. Sen sijaan vastaisella kuolevuuskehityksellä on verraten vähäinen vaikutus eläkemaksuihin, koska elinaikakerroin sopeuttaa vanhuus- ja leskeneläkkeiden suuruuden elinajanodotteen muutoksiin. Lyhyellä aikavälillä työllisyyden taso ei ehdi vaikuttaa maksettavien eläkkeiden suuruuteen, vaan työllisyyden välittömät vaikutukset heijastuvat eläkemaksuun. Pidemmällä aikavälillä työllisyyskehitys on kuitenkin ratkaisevaa eläkkeiden tason, ei niinkään eläkemaksun kannalta. Ansiotason kasvuvauhdin nousu alentaa hieman eläkemaksuja ja parantaa eläkkeiden reaaliarvoa selvästi. Sen sijaan eläkkeiden suhde ansiotasoon jää sitä matalammaksi mitä nopeammin ansiotaso nousee. Sijoitustuotoilla on merkittävä vaikutus maksutasoon, mutta vain vähän vaikutusta eläkkeiden suuruuteen.

Ansiokehitysaineistoon perustuvat laskelmat antavat samansuuntaisen tuloksen kuin PTS-laskelmakin. Suhteessa talouden keskipalkkaan nuorempien ikäluokkien eläkkeet laskevat vanhempiin ikäluokkiin verrattuna. Aineiston 63-vuotiaana eläkkeelle jäävillä suhteellinen eläketaso on 51 prosenttia vuonna 1945 syntyneillä ja laskee 44 prosenttiin vuonna 1980 syntyneillä. 65-vuotiaana eläkkeelle jäävillä suhteellinen eläketaso on noin 60 prosenttia ja laskee 52 prosenttiin.

Tulosten arviointia eläkepolitiikan kannalta

Tässä raportissa on yritetty eri tavoin selvittää, millaisia eläkkeitä suomalaiset voivat tulevaisuudessa odottaa. Tulokset ovat ehdollisia tehdyille väestö- ja talouskehitystä koskeville oletuksille. Ne ovat laskelmia, eivät ennusteita. Tulosten ehkä keskeisin merkitys on siinä, että ne antavat PTS-laskelman meno- ja maksukehityksen kanssa yhteensopivan kuvan keskimääräisen eläketason kehityksestä. Tehdyt herkkyyksianalyysit kuvaavat sitä, miten keskieläkkeet kehittyvät, jos oletuksia vaihdellaan. Ansiokehitys- ja esimerkkitapauksiin perustuvat laskelmat keskieläkkeiden kehityksestä ovat hyvin samansuuntaisia.

Väestön ikääntymisestä käyty keskustelu on aiheuttanut kahtalaista huolta niin päättäjien kuin tavallisten suomalaisten keskuudessa. Ensimmäinen huolenaihe on ollut se, riittävätkö rahat ja maksajat. Tähän keskusteluun Eläketurvakeskus osallistui vuonna 2004 julkaistulla eläkemenojen ja -maksujen pitkän aikavälin raportilla. Tulokset osoittivat, että eläkemenot nousevat selvästi mutta maksut huomattavasti maltillisemmin. Toinen huolenaihe on koskenut eläkkeiden riittävyttä. Tämä raportti tuo aineksia tähän keskusteluun.

Raportin tuloksia ei mitenkään voi kuvata dramaattisiksi. Pikemminkin piirittävä kuva on rauhoittava.

Pitkällä aikavälillä eläkkeiden reaaliarvo kasvaa, talouden kehityksestä riippuen huomattavastikin. Eläkkeiden korvausaste nousee vielä ehkä noin 10 vuoden ajan, mutta kääntyy sitten loivaan laskuun. Eläkkeiden suhde keskipalkkaan kehittyy suunnilleen samalla tavalla.

Elinaikakertoimen merkitys

Korvausasteiden ja suhteellisen eläketason loivaan alentumiseen pitkällä aikavälillä vaikuttaa keskeisesti elinaikakerroin, joka pienentää alkavia vanhuuseläkkeitä. Vanhuuseläkkeelle siirtyvien on mahdollista kompensoida tätä vaikutusta käyttämällä osa pidentyneestä elinajasta, karkeasti arvioiden noin puolet, eläketä kartuttavaan työhön. Toinen puoli kasvattaa sitten eläkevuosien määrää.

Taulukko 5.4. *Elinaikakertoimen arvioitu kehitys vuosina 2010–2050.*

Syntymävuosi	Eläkkeellejäämisvuosi	Elinajan odote 62 vuoden iässä	Elinaikakerroin	Elinaikakertoimen vaikutuksen kompensoiva työaika	
				Karttunut eläke 50 % palkasta	Karttunut eläke 60 % palkasta
1947	2010	21,2	1,000		
1957	2020	22,4	0,953	6 kk	7 kk
1967	2030	23,5	0,914	11 kk	1 v 1 kk
1977	2040	24,5	0,881	1 v 4 kk	1 v 7 kk
1987	2050	25,4	0,855	1 v 8 kk	2 v 0 kk

Jos talous kehittyy samaan suuntaan kuin se on tehnyt työeläkejärjestelmän olo-massaolon aikana, tulevat eläkeläiset voivat odottaa huomattavasti nykyistä korkeampia eläkkeitä. Nykyisten väestöennusteiden mukaan he voivat myös olettaa elävänsä pidempään kuin nykyiset eläkeläiset. Jotta heidän eläkkeensä korvausaste ja sen suhde palkkaan pysyisi sillä tasolla, johon se lähivuosina nousee, heidän on pysyttävä työssä jonkin verran kauemmin kuin nykyisten eläkeläisten työura on kestänyt. Jos eliniän pidentymisestä käyttää vajaat puolet työhön, niin korvausaste ja suhteellinen eläketaso ei alene. Silti myös eläkevuosien määrä kasvaa hiukan enemmän. Uuteen eläkejärjestelmään on rakennettu verraten hyvä kannustin tukemaan tällaista päätöstä.

Loppuhuomaus

Raportissa on keskitytty arvioimaan keskimääräisen eläketason pitkän aikavälin kehitystä. Eläkkeiden riittävyyttä ajatellen tämä on keskeinen, mutta ei ainoa kysymys. On tarpeen selvittää muun muassa sitä, miten eläkkeiden jakauma kehittyy. Lisääntykö esimerkiksi eläkeläisten suhteellinen pienituloisuus? Muuttuvat eläkeläisväestön keskinäiset toimeentuloerot ja jos muuttuvat, niin mihin suuntaan?

Toinen tärkeä seurannan arvoinen kysymys koskee niitä, joilla ei ole mahdollisuutta työuran pidentämiseen. Vaikka tämä raportti ei yleisesti ottaen annakaan aihetta kantaa ylenmääräistä huolta tulevasta eläketasosta, niin niiden kohdalla, joiden ei ole mahdollista pidentää työuraa, huoli voi olla perusteltu. Kun eläkeläiset elävät aikaisempaa pidempään, on tarpeellista selvittää myös sitä, miten tämä vaikuttaa toimeentulon tasoon.

KIRJALLISUUS

Alho J. 2002. The population of Finland in 2050 and beyond. Elinkeinoelämän tutkimuslaitos, Keskusteluaiheita No. 826.

Biström P., Klaavo T., Risku I. ja Sihvonen. H. 2004. Eläkemenot, -maksut ja -rahasot vuoteen 2075. Eläketurvakeskuksen raportteja 36, 2004.

Lassila J. ja Valkonen T. 2005. Yksityisalojen eläkeuudistuksen taloudelliset vaikutukset. Elinkeinoelämän tutkimuslaitos, B 211.

Mäkinen T. 2002. Julkista vai yksityistä? Eläketulon rakenteen ja tason kansainvälinen vertailu. Eläketurvakeskuksen raportteja 29, 2002.

OECD. 2001. Aging and Income. Financial Resources and Retirement in 9 OECD Countries. OECD 2001.

Rantala J. 2003. Tulojen muuttuminen siirryttäessä eläkkeelle, teoksessa Eläke-
laisten toimeentulo 1990-luvulla, (toim. Hagfors R., Hellsten K., Ilmakunnas S.
ja Uusitalo H.). Eläketurvakeskuksen tutkimuksia 2003:1.

Suomen kansallinen eläkestrategiaraportti 2005, Sosiaali- ja terveysministeriö,
Työryhmämuistioita 2005:11.

Tulonjakotilasto 2003. Tilastokeskus: Tulot ja kulutus 2005:11.

Väestöennuste kunnittain 2004–2040. Tilastokeskus 2005.

LIITTEET

Liite 1. Ansiokehitysaineistoon perustuvien laskelmien tuloksia

Taulukko 1. Laskenta-aineiston 63-vuotiaana eläkkeelle jäävien keskimääräinen palkka ja eläke.

Syntymävuosi	1945	1950	1960	1970	1980
Eläkkeellejäämisvuosi	2008	2013	2023	2033	2043
Koko uran keskipalkka/kk indeksikorotettuna eläkkeen alkamisvuoteen ja PTEL-maksu vähennettynä					
Käyvin hinnoin	2528	2 856	4 139	6 412	8 959
Vuoden 2005 hinnoin	2382	2 438	2 898	3 683	4 222
v. 1945 synt.=100	100	102	122	155	177
Eläke, €/kk					
Käyvin hinnoin	1 344	1 534	2 185	3 127	4 207
Vuoden 2005 hinnoin	1 267	1 309	1 530	1 796	1 982
v. 1945 synt.=100	100	103	121	142	157

Taulukko 2. Laskenta-aineiston 65-vuotiaana eläkkeelle jäävien keskimääräinen palkka ja eläke.

Syntymävuosi	1945	1950	1960	1970	1980
Eläkkeellejäämisvuosi	2010	2015	2025	2035	2045
Koko uran keskipalkka/kk indeksikorotettuna eläkkeen alkamisvuoteen ja PTEL-maksu vähennettynä					
Käyvin hinnoin	2 577	3 199	4 447	6 711	9 676
Vuoden 2005 hinnoin	2 334	2 625	2 993	3 705	4 382
v. 1945 synt.=100	100	112	128	159	188
Eläke, €/kk					
Käyvin hinnoin	1 645	2 061	2 774	3 917	5 395
Vuoden 2005 hinnoin	1 490	1 690	1 867	2 162	2 443
v. 1945 synt.=100	100	113	125	145	164

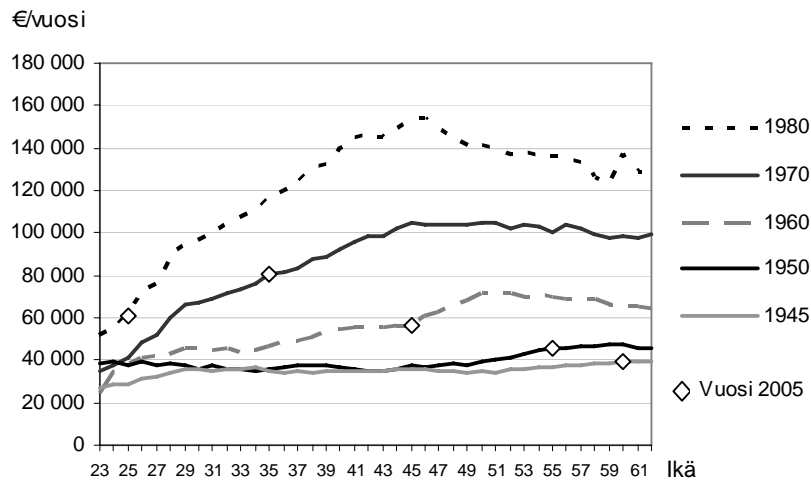
Taulukko 3. Työeläkkeen korvausasteet, %

Taulukossa eläkkeen perusteena oleva palkka tarkoittaa palkkaa, joka on korotettu TEL-indeksillä tai palkkakertoimella eläkkeellejäämisvuoteen ja siitä on vähennetty palkansaajan työeläkemaksu vuodesta 1996 alkaen. Eläkettä verrataan siis palkkaan, joka on myös eläkkeen laskemisen perusteena. Kahdella viimeisellä rivillä eläkettä verrataan palkkaan, joka on korotettu ansiotasoindeksillä eläkkeen alkamisvuoden tasoon. Palkka on siis bruttopalkka, josta ei ole vähennetty myöskään palkansaajan työeläkemaksua.

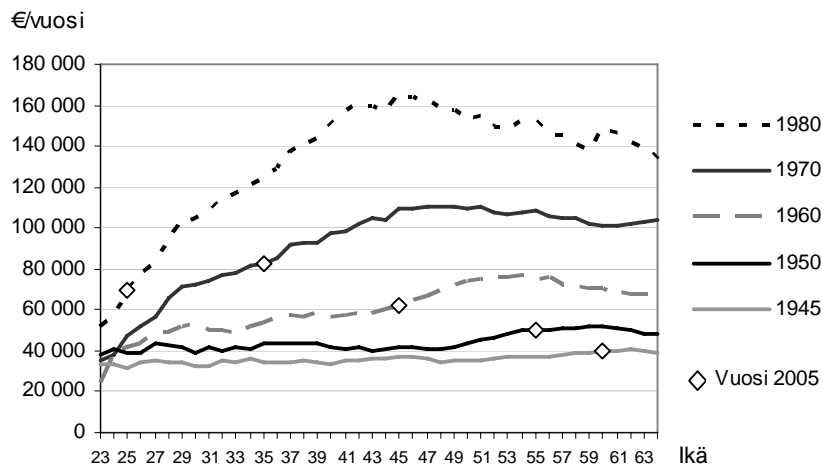
	Eläkkeelle- jäämisikä	1945	1950	1960	1970	1980
Eläke / koko työuran keskim. eläkkeen perusteena oleva palkka	63 v. 65 v.	53 64	53 63	52 61	49 58	47 55
Eläke / 5 viimeisen vuoden keskim. eläkkeen perusteena oleva palkka	63 v. 65 v.	45 55	44 55	47 56	44 53	46 55
Eläke / koko työuran keskipalkka (ansioind.)	63 v. 65 v.	46 56	46 55	46 54	43 50	41 48
Eläke / 3 viimeisen vuoden palkka (ansioind.)	63 v. 65 v.	42 52	42 52	43 52	40 48	41 50

Liite 2. Palkkakehitys ansiokehitysaineistosta muodostetussa laskenta-aineistossa

Kuva 1. 63-vuotiaana eläkkeelle jäävien keskimääräiset palkat ansiotasoindeksillä eläkkeen alkamisvuoteen tarkistettuna.



Kuva 2. 65-vuotiaana eläkkeelle jäävien keskimääräiset palkat ansiotasoindeksillä eläkkeen alkamisvuoteen tarkistettuna.



Toteutuneita ansiotasoindeksijä on käytetty vuoteen 2004 asti, josta eteenpäin ansiotasoindeksin oletetaan kasvavan 3,75 % vuodessa.

Eläketurvakeskus on Suomen työeläkejärjestelmän lakisääteinen keskuslaitos. Sen tutkimustoiminta koostuu pääasiassa sosiaaliturvaan ja työeläkejärjestelmiin liittyvistä aiheista. Tutkimuksissa pyritään monipuolisesti ottamaan huomioon sosiaalipoliittiset, sosiologiset ja taloudelliset näkökulmat.

Pensionsskyddscentralen är lagstadgat centralorgan för arbetspensionssystemet i Finland. Forskningsverksamheten koncentrerar sig i huvudsak på den sociala tryggheten och på de olika pensionssystemen. Målet för forskningsprojekten är att mångsidigt belysa aspekter inom socialpolitik, sociologi och ekonomi.

The Finnish Centre for Pensions is the statutory central body of the Finnish earnings-related pension scheme. Its research activities mainly cover the fields of social security and pension schemes. The studies aim to paint a comprehensive picture of the sociopolitical, sociological and financial aspects involved.

ISSN 1238-5948

Eläketurvakeskus 
PENSIONSSKYDDSCENTRALEN

Eläketurvakeskus

00065 Eläketurvakeskus
Puh. 010 7511
Faksi (09) 148 1172

Pensionsskyddscentralen

00065 Pensionsskyddscentralen
Tfn 010 7511
Fax (09) 148 1172

Finnish Centre for Pensions

FI-00065 Eläketurvakeskus, Finland
Tel. +358 10 7511
Fax +358 9 148 1172

www.etk.fi