



Kotihoidon toimintamallit ja henkilöstö vuonna 2014 - Vanhuspalvelulain toimeenpanon seurantatutkimus

Päälöydökset

- Suuria muutoksia kotihoidon toiminnassa vuosien 2013 ja 2014 välillä ei ollut.
- Kotihoidon toimintayksiköissä toimii kolmannes kaikista ikäihmisten palveluissa toimivasta henkilöstöstä.
- Pääosin he ovat lähi- ja perushoitajia. Sairaanhoidajia ja kodinhoitajia on molempia yksi kymmenestä.
- Puolella kotihoidon asiakkaista palvelutarve oli suuri tai erittäin suuri. Vähäinen palvelutarve oli noin joka kymmenennellä. Kognitioltaan normaaleja oli vain joka kolmas.
- Jatkossa tarvitaan lisää osaamista saattohoitoon, muistisairaiden hoitoon sekä kuntoutukseen.
- Kuntoutusta sekä yöaikaan annettavaa palvelua tarvitaan lisää.
- Ympäri vuorokautisesta hoidosta vapautuva henkilöstö kannattaa kohdentaa ikäikäiden kotihoitoon.

Kirjoittajat:

Anja Noro,
Tutkimusprofessori, THL

Hanna Alastalo
Erikoistutkija, THL

Harriet Finne-Soveri
Tutkimusprofessori, THL

Matti Mäkelä
Ylilääkäri, THL

TAUSTA

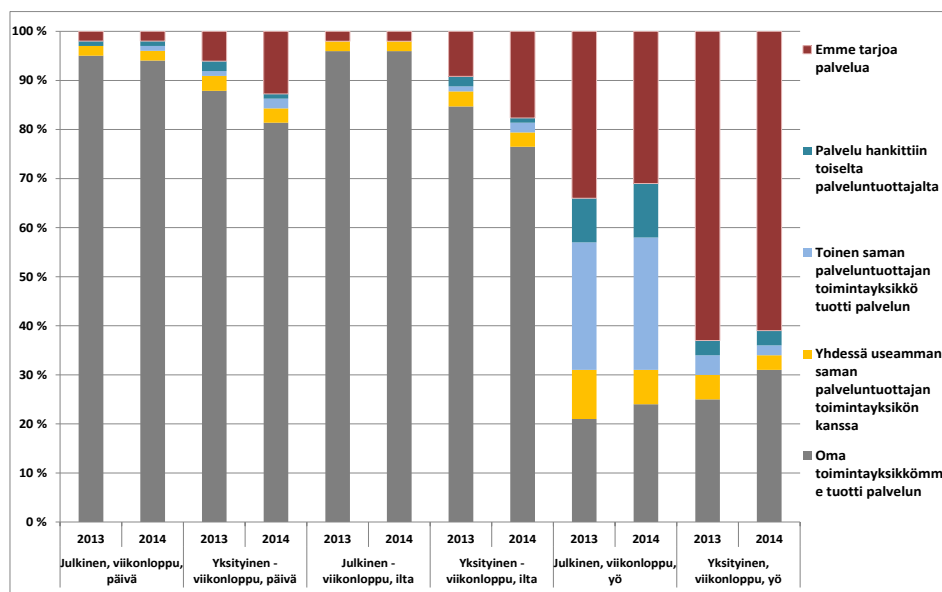
Ikäihmisten palveluiden laatusuositus (2013) ja vanhuspalvelulaki (980/2012) painottavat kotihoidon ensisijaisuutta iäkkäiden palveluissa. Suosituksen mukaan kotihoitoa tulisi olla tarjolla 12-13 prosentille 75-vuotta täyttäneistä (vuonna 2013 11.9 %). Kotihoidon prosessien, sisällön ja osaamisen kehittämisen on edellytyksenä sille, että palvelua voidaan tarjota muistisairaille sekä asiakkaille, jotka tarvitsevat apua vuorokauden eri aikoina, myös öisin.

KOTIHOIDON SEURANTA

Kotihoidon toimintayksiköille lähetettiin syyskuussa 2014 kysely, jossa selvitettiin kotihoidon toimintayksikköjen toimintamalleja ja henkilöstöä. Kotihoidon seurantakyselyyn osallistui julkisia toimintayksiköitä 596 ja yksityisiä 194, yhteensä 790. Julkisten toimintayksikköjen vaste oli 94 % ja yksityisten 83 %. Kaikkien kotihoidon toimintayksikköjen osalta vastausprosentti oli 87.

KOTIHOIDON JÄRJESTÄMINEN

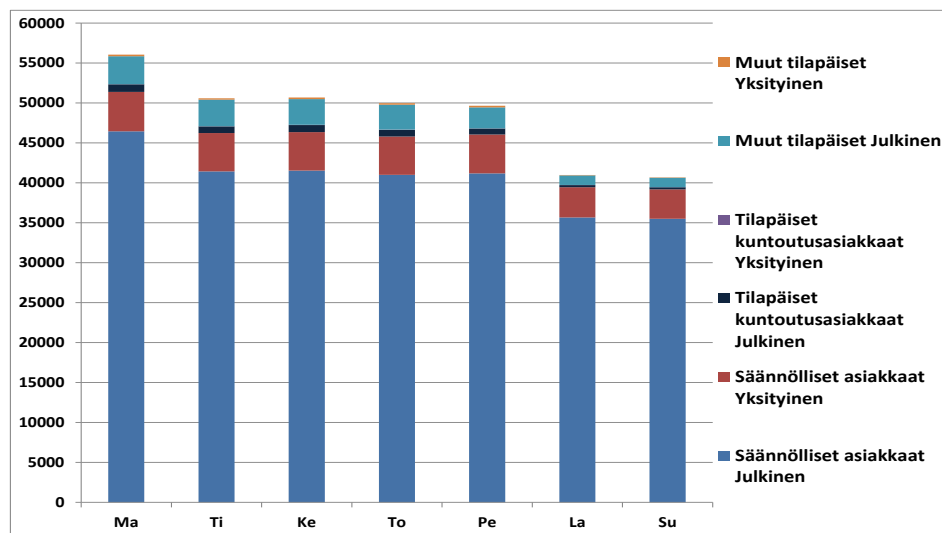
Kotihoidon palvelut järjestettiin pääsääntöisesti päivisin ja iltaisin omana toimintana sekä arkena että viikonloppuna. Poikkeuksena olivat sekä arki- että viikonloppuyöt, jolloin julkisista toimintayksiköistä 34 % ja yksityisistä toimintayksiköistä noin 60 % eivät tarjonneet palvelua (kuviot 1). Tässä on suuria alueellisia eroja, Etelä-Karjalan ja Kainuun maakunnat ilmoittavat antavansa palvelua aina sekä arki- että viikonloppuöisin mutta Satakunnassa ja Keski-Pohjanmaalla 63 % julkisista toimintayksiköistä ei tarjoa palvelua.



Kuvio 1. Palvelun järjestäminen kotihoidon toimintayksiköissä viikonloppuina vuosina 2013 ja 2014.

KOTIHOIDON ASIAKKAAT JA HENKILÖSTÖ

Vastanneissa toimintayksiköissä säännöllisesti hoidossa olevien asiakkaiden määrä oli suurin julkisissa toimintayksiköissä. Maanantaisin asiakaskuormitus oli 23 % suurempi kuin viikonloppuisin (kuvio 2). Kuntoutusasiakkaiden määrä oli pieni, mutta heidän luonaan oli käyntejä myös viikonloppuisin. Myös muiden tilapäisasiakkaiden määrä oli seurantaviikolla pienehkö.



Kuvio 2. Kotihoidon toimintayksikköjen asiakkaiden kertymä eri viikonpäivinä seurantaviikolla vuonna 2014.

Kotihoidon henkilöstörakenteeseen oli suunniteltu 16861 vakanssia (taulukko 1). Näistä suurin ammattiryhmä oli lähi- ja perushoitajat (68 %). Sairaanhoidaja/terveydenhoitajia oli 12 % ja kodinhoitajia ja kotiavustajia noin 10 %. Hoivaavustajien ja kuntoutushenkilöstön osuus kotihoidossa oli pieni. Toteutunut henkilöstömäärä oli suunniteltua pienempi, yhteensä 13488 työntekijää.

Taulukko 1. Kotihoidon vakanssit ja työsuhteet ammattiryhmittäin vuonna 2014.

	Suunniteltu henkilöstörakenne		Toteutunut henkilöstörakenne	
	Lkm	%	Lkm	%
Osaston- ja apulaisosastonhoitajat, tiimivastaavat	547	3	346	3
Sairaanhoidajat, terveydenhoitajat	2075	12	1667	12
Lähihoitajat, perushoitajat	11538	68	9488	70
Kodinhoitajat ja kotiavustajat	1838	11	1404	10
Hoiva-avustajat	104	1	53	0
Fysioterapeutit	128	1	50	0
Puheterapeutit	0	0	0	0
Toimintaterapeutit	14	0	6	0
Sosiaaliohjaajat ja -kasvattajat	29	0	21	0
Geronomit	26	0	17	0
Sosionomit	72	0	55	0
Muu sosiaali- ja terveydenhuollon koulutus	103	1	56	0
Muu henkilöstö (ei sosiaali- ja terveydenhuollon koulutusta)	387	2	325	2
Eri ammateissa toimivia yhteensä, lkm	16861	100	13488	100

Näin tutkimus tehtiin

Vanhuspalvelulain seuranta toteutettiin vuosina 2013 ja 2014 sähköisenä kyselynä kotihoidon toimintayksiköissä. Kyselyyn liittyi erillinen henkilöstön toteutuneen työajan seuranta seitsemän päivän ajalta.

Vuonna 2013 kysely toteutettiin touko-kesäkuussa ja erillinen työajan seuranta tehtiin viikolla 22. Vastaavasti vuonna 2014 kysely toteutettiin ajalla 15.9 -1.10 ja erillinen henkilöstön toteutuneen työajan seuranta tehtiin viikolla 38.

Toimintayksikkö on vastaajan itse valitsema mahdollisimman tarkka taso, jolla toimintaa johdetaan. Vuonna 2013 kyselyyn osallistui 659 toimintayksikköä ja vastaavasti vuonna 2014 790 toimintayksikköä.

Kaikista kotihoidon yksiköistä, joille kysely lähetettiin, vastanneiden toimintayksikköjen osuus oli 87 % vuonna 2014, julkisissa yksiköissä vastausprosentti oli 94 ja yksityisissä toimintayksiköissä 83.

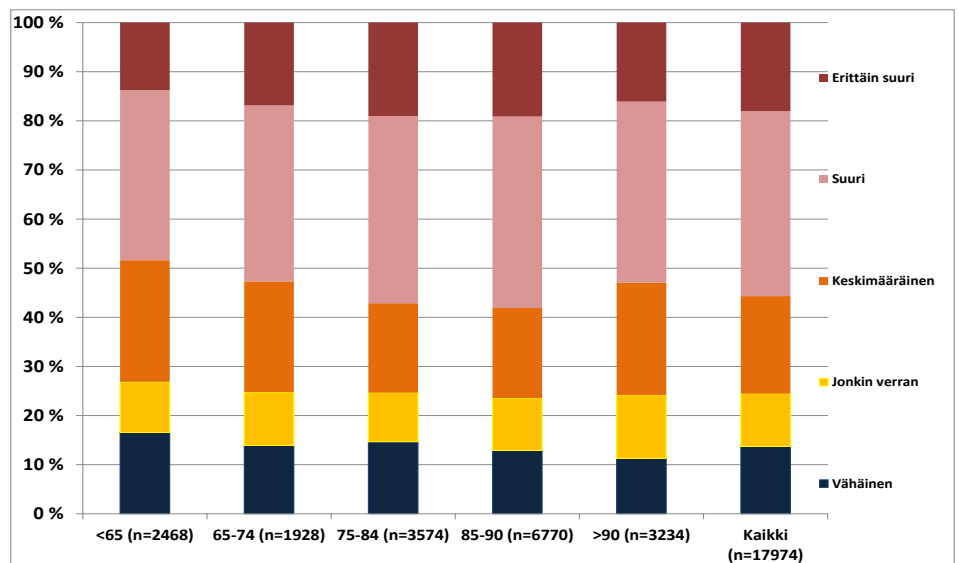
RAI-tunnusluvut on laskettu kotihoidon tiedoista (n=17974): asiakkaiden ikä, sukupuoli, hoitoaika, palvelutarve (MAPLe) ja kognitio (CPS) syksyllä 2014. Lähde: RAI-tietokanta, THL 2015.

Vuosien 2013 ja 2014 kotihoidon koko maan sekä toimintayksikkökohtaiset tulokset ovat nähtävillä osoitteessa: www.thl.fi/vanhuspalvelulain-seuranta

Kotihoidossa toimivat esimiehet osallistuivat hoitotyöhön 26 % työajastaan. Hoiva-avustajilla vastaavat osuus oli 64 % niissä toimintayksiköissä, joissa hoiva-avustajia työskenteli. Välittömän hoitotyön osuus sairaanhoitajien työstä oli 36 % ja muun henkilöstön kuten lähi- ja perushoitajien, koulutettujen kodinhoitajien ja kotiaavustajien ja hoiva-avustajien välitön hoitoaika oli 56 % heidän työajastaan.

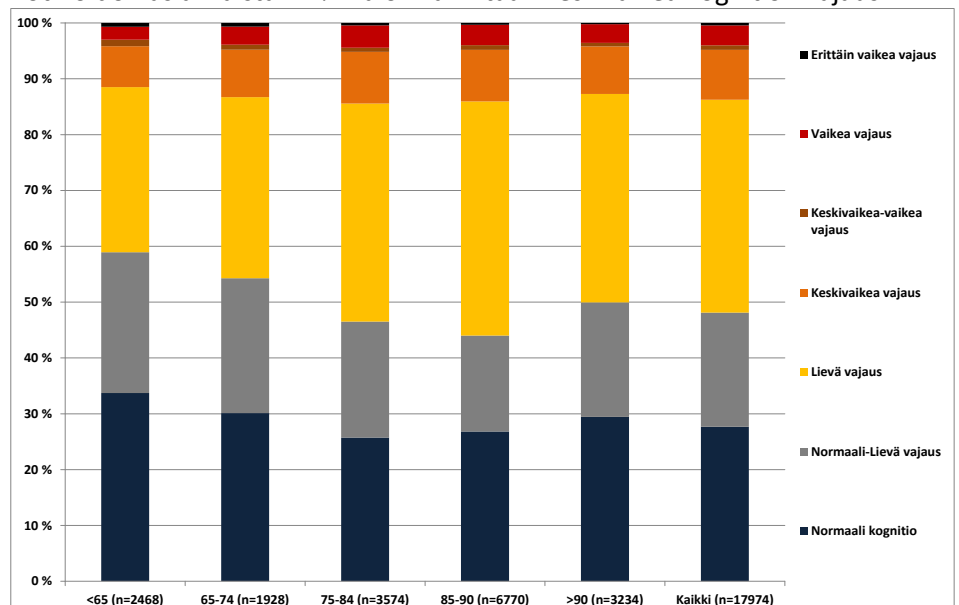
KOTIHOIDON ASIAKKAIDEN PALVELUTARVE

Syksyllä 2014 kotihoidon säännöllisten asiakkaiden keski-ikä oli 81 vuotta. Asukkaista 70 % oli naisia. Alle 65 -vuotiaita asiakkaita oli 7 prosenttia ja 85 vuotta täyttäneitä tai vanhempia oli 43 %. Kotihoidon keskimääräinen kesto oli 3.4 (mediaani 2.6) vuotta. Suuri tai erittäin suuri palvelutarve oli keskimäärin 55 %:lla ja enintään jonkun verran palvelutarvetta oli joka neljännellä (kuvio 3).



Kuvio 3. Kotihoidon asiakkaiden palvelutarve (MAPLe) ikäryhmittäin syksyllä 2014. Lähde: RAI-tietokanta, 2015.

Kaikissa ikäryhmissä yksi henkilö kolmesta oli kognitioltaan normaali (kuvio 4). Kotihoidon asukkaista 14 %:lla oli vähintään keskivaikkea kognition vajaus.



Kuvio 4. Kotihoidon asiakkaiden kognition taso (CPS) ikäryhmittäin syksyllä 2014. Lähde: RAI-tietokanta, 2015.

IKÄIHMISTEN PALVELUISSA TOIMIVAN HENKILÖSTÖN SIIJOITTUMINEN

Ikäihmisten palveluissa työskentelee noin 50 000 henkilöä (taulukko 2). Näistä yksi kolmannes sijoittuu kotihoidon toimintayksiköihin.

Taulukko 2. Henkilöstömäärät koti- ja ympärivuorokautisessa vuonna 2014.

Henkilöstö, lkm	Suunniteltu	Toteutunut
Ympärivuorokautinen hoito	39065	34862
Kotihoito	16861	13488
Yhteensä	55926	48350
Osuus kotihoidossa, %	30.1	27.9

KIRJALLISUUTTA

Laki ikääntyneen väestön toimintakyvyn tukemisesta ja iäkkäiden sosiaali- ja terveyspalveluista
<http://www.finlex.fi/fi/laki/ajantas/2012/20120980>

STM ja Kuntaliitto. Laatusuositus hyvän ikääntymisen turvaamiseksi ja palvelujen parantamiseksi
<http://www.stm.fi/julkaisut/nayta/-/julkaisu/1860580>

Vanhuspalvelulain toimeenpanon seuranta tulossivusto
<http://www.thl.fi/vanhuspalvelulainseuranta>

Noro A, Alastalo H (toim.). Vanhuspalvelulain 980/2012 toimeenpanon seuranta. Tilanne ennen lain voimaantuloa vuonna 2013. THL Raportti 13/2014.
<http://www.julkari.fi/handle/10024/116151>

Vanhustenhoidon nykytila – Tilanne vuonna 2013
<http://www.slideshare.net/THLfi/vanhustenhoidon-nykytila-2013>

Noro A, Mäkelä M, Finne-Soveri H, Alastalo H. Henkilöstörakenne on vahvistunut ympärivuorokautisessa hoidossa vuodesta 2013 vuoteen 2014 - Vanhuspalvelulain toimeenpanon seurantatutkimus. Tutkimuksesta tiiviisti 26, marraskuu 2014. Terveiden ja hyvinvoinnin laitos, Helsinki.
<http://urn.fi/URN:ISBN:978-952-302-385-7>

Terveiden ja hyvinvoinnin laitos
 PI 30 (Mannerheimintie 166)
 00271 Helsinki
 Puhelin: 029 524 6000

ISBN 978-952-302-440-3 (verkko)
 ISSN 2323-5179

<http://urn.fi/URN:ISBN:978-952-302-440-3>

www.thl.fi/vanhuspalvelulainseuranta

KOTIHOITOA TUKEVA TOIMINTA JA KOULUTUSTARVE

Monien toimintayksiköiden alueilla toimi erilaisia tiimejä, jotka tukivat sekä yksityisten että julkisten toimintayksiköiden toimintaa. Puolella toimintayksiköistä löytyi toimintaa tukevana palveluohjaustiimi, kotiutustiimi ja ikä- tai seniorineuvola. Kuntoutustiimi löytyi 37 %:lla ja saatto-hoitotiimi neljäsosalla. Esimiehet arvioivat oman toimintayksikkönsä henkilöstöllä olevan lisäkoulutustarvetta etenkin saattohoidossa (39 %), toimintakyvyn moniulotteisessa arvioinnissa (22 %), muistisairaana itsemääräämisoikeuden tukemisessa (15 %) sekä kivun hoidossa (13 %).

YHTEENVETO

Vuosien 2013 ja 2014 seurantojen välillä ei ollut suuria muutoksia. Kolmannes kaikista ikäihmisten palveluissa toimivasta henkilöstöstä työskenteli kotihoitossa. Pääosin he olivat lähi- ja perushoitajia. Sairaanhoidajia ja kodinhoitajia oli molempia yksi kymmenestä. Hoiva-avustajia ja kuntoutushenkilöstöä oli vähän.

Kotihoidon toimintayksiköt antoivat palvelua pääsääntöisesti omana toimintana sekä arkisin että viikonloppuisin poikkeuksena viikonloppuyöt. Julkisista toimintayksiköistä yksi kolmannes ei tuottanut yöaikaan palvelua. Vastaavasti yksityisistä toimintayksiköistä 60 % ei tuottanut yöaikaista palvelua. Yöaikaisessa palvelussa oli suuria alueellisia eroja.

Kotihoidon asiakkaista suurin osa oli säännöllistä palvelua saavia asiakkaita (yli 91 %). Kuntoutusasiakkaiden (2 %) ja lyhytaikaisasiakkaiden (7 %) määrä oli vähäinen. Kotihoidon asiakaskuormitus oli suurin maanantaisin, vaikka myös viikonloppuisin oli suuren joukon luona käyntejä.

Kotihoidon asiakkaiden keskimääräinen hoitoaika oli yli 3 vuotta ja keski-ikä 81 vuotta. Asiakkaista 7 prosenttia oli alle 65-vuotiaista. Tulokset osoittavat, että kotihoidon asiakkaiden palvelutarve ei ole riippuvainen iästä. Puolella kotihoidon asiakkaista palvelutarve oli suuri tai erittäin suuri. Vähäinen palvelutarve oli noin joka kymmenennellä. Kognitioltaan normaaleja oli vain joka kolmas.

Kotihoidon henkilöstön osaaminen muistisairaiden ja saattohoidossa olevien asiakkaiden hoidossa tulee jatkossa korostumaan, kun yhä enemmän muistisairaita hoidetaan kotona mahdollisimman pitkään. Jotta tämä toteutuu, tarvitaan lisää ainakin sekä kuntoutusta että yöaikaan annettavaa palvelua. Ympärivuorokautisesta hoidosta vapautuva henkilöstö kannattaa kohdentaa iäkkäiden kotihoitoon.

Tämän julkaisun viite: Noro A, Alastalo H, Finne-Soveri H, Mäkelä M. Kotihoidon toimintamallit ja henkilöstö vuonna 2014 – Vanhuspalvelulain toimeenpanon seuranta-tutkimus. Tutkimuksesta tiiviisti 2, Helmikuu 2015. Terveiden ja hyvinvoinnin laitos, Helsinki.