



Henkilöstörakenne on vahvistunut ympärivuorokautisessa hoidossa vuodesta 2013 vuoteen 2014

- Vanhuspalvelulain toimeenpanon seurantatutkimus

Päälöydökset

- Henkilöstömitoitukset olivat pääsääntöisesti suositusten taseisia ja vuotta 2013 korkeampia.
- Toteutuneen henkilöstömitoituksen 0,50 rajan alittajien määrä oli vähentynyt vuodesta 2013, alittajia oli 10 %.
- Henkilöstörakenne oli suurimmalta osalta lähi- ja perushoitajia, sairaanhoitajia 10 % ja esimiehiä oli noin 10 %, mutta kuntoutushenkilöstön osuus oli pieni.
- Tehostetun palveluasumisen asiakkaista vähiten apua tarvitsevien osuus oli 15 %.
- Vanhainkotien ja terveyskeskusten asiakkaista noin 70 % oli paljon apua tarvitsevia.

Kirjoittajat:

Anja Noro
Tutkimusprofessori, THL

Matti Mäkelä
Yliääkäri, THL

Harriet Finne-Soveri
Tutkimusprofessori, THL

Hanna Alastalo
Tutkija, THL

TAUSTA

Vanhuspalvelulaki (980/2012) tuli voimaan 1.7.2013. Eduskunta edellytti vanhuspalvelulakiin liittyvässä vastauksessaan hallitukselle joulukuussa 2012 (EV 162/2012 vp), ”että hallitus arvioi henkilöstömitoituksen toteutumisen vanhuspalvelulaissa tarkoitettulla tavalla vuoden 2014 aikana ja mikäli ympärivuorokautisen hoidon toimintayksiköissä ei ole saavutettu suositusten mukaista henkilöstömitoitusta (vähintään 0.5), antaa eduskunnalle esityksen lain tämentämisestä.” Lisäksi eduskunta edellytti, ”että hallitus seuraa ja arvioi lain tavoitteiden toteutumista ja vaikutusta erityisesti ikääntyneen väestön hyvinvointiin, terveyteen ja toimintakykyyn ja sosiaali- ja terveyspalvelujen saataavuuteen sekä kunnille aiheutuviin kustannuksiin”. THL ja Valvira ovat seuranneet vanhuspalvelulain toimeenpanoa ennen ja jälkeen asetelmassa Sosiaali- ja terveysministeriön toimeksiannosta.

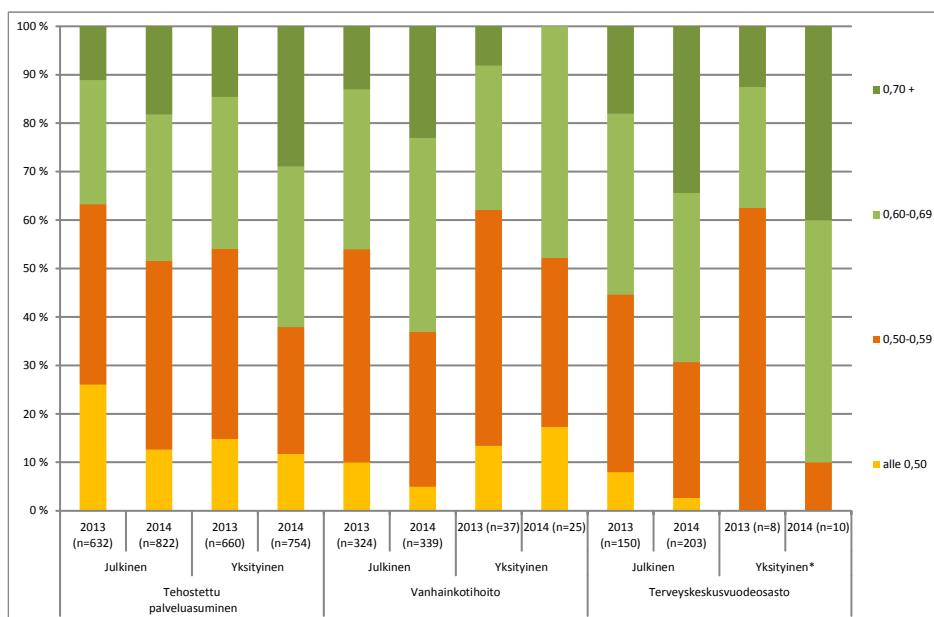
Ympärivuorokautista hoitoa annetaan tehostetussa palveluasumisessa, vanhainkodeissa ja terveyskeskusten vuodeosastoilla. Näistä vanhainkotihoito ja terveyskeskusten vuodeosastohoito edustavat laitoshoidoa. Tehostetusta palveluasumisesta noin puolet on yksityistä ja puolet on julkista palvelutuotantoa. Vanhainkoti- ja terveyskeskushoito ovat pääosin julkista tuotantoa.

HENKILÖSTÖMITOITUKSET JA HENKILÖSTÖRAKENNE

Joka viidennen toimintayksikön toteutunut mitoitus oli vuonna 2013 alittanut suositusrajan (alle 0.50). Vuonna 2014 alimitoitettujen toimintayksiköiden osuus oli pudonnut 10 prosenttiin. Toteutunut mitoitus alle 0.50 oli useimmin tehostetun palveluasumisen toimintayksiköissä sekä julkisella että yksityisellä puolella. Toteutunut henkilöstömitoitus alitti suositusten mukaisen mitoitusrajan 5 prosentilla vanhainkotien tai 3 prosentilla terveyskeskusten toimintayksiköistä.

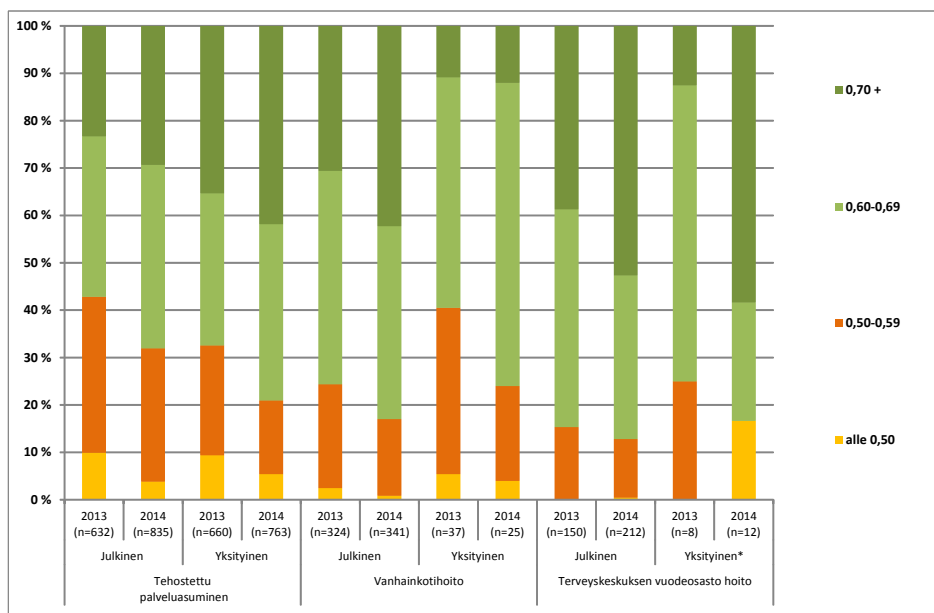
Toteutuneet henkilöstömitoitukset olivat korkeammat vuonna 2014 kuin vuonna 2013. Vuonna 2013 yli puolella terveyskeskustyksiköistä toteutunut mitoitus oli yli 0.60. Vastaava osuus vuonna 2014 oli 70 %. Vuonna 2013 vanhainkodeissa mitoitusraja 0.60 ylittyi 45 prosentissa ja vuonna 2014 63 prosentissa toimintayksiköissä. Myös tehostetun palveluasumisen julkisissa toimintayksiköissä 0.60 mitoitusraja ylittyi 37 prosentilla vuonna 2013 ja 48 prosentilla vuonna 2014. Vastaavasti yksityisissä tehostetun palveluasumisen yksiköissä vuonna 2014 mitoitusraja 0.60 ylittyi 62 prosentissa.

Toteutunut henkilöstömitoitus on laskettu henkilöstön yhden viikon työajasta (viikko 38) siten, että hoitotyöhön osallistumisen aste on otettu huomioon, jaettuna 38,25 ja suhteutettuna toimintayksikön ympärivuorokautisen hoidon asiakasmääriin.



Kuvio 1. Toteutunut henkilöstömitoitus tuottajan, palvelutyyppin ja vuoden mukaan. Mukaan laskettu yksiköt, joilla toteutunut mitoitus on välillä 0.25-1.50; * mukana vain vähän toimintayksiköjä

Toimintayksikköjen suunnitellut mitoitukset toimintayksiköittäin harvoin alittivat 0.50 mitoituksen rajan. Vuonna 2013 julkisista toimintayksiköistä alittajia oli vain 6 prosenttia ja vuonna 2014 kolme prosenttia. Yksityisistä toimintayksiköistä vuonna 2013 yhdeksän prosenttia oli suunnitellut henkilöstömitoituksensa alle 0.50 rajan, mutta vuonna 2014 enää vain 5 prosenttia. Suunniteltu henkilöstömitoitus on laskettu vakansseista ja työsuhteista siten, että hoitotyöhön osallistumisen aste otetaan huomioon ja suhteutetaan toimintayksikön ympärivuorokautisen hoidon asiakaspaikkoihin.



Kuvio 2. Suunniteltu henkilöstömitoitus tuottajan, palvelutyyppin ja vuoden mukaan. Mukaan laskettu yksiköt, joilla suunniteltu mitoitus on välillä 0.25-1.50; * mukana vain vähän toimintayksiköjä

Näin tutkimus tehtiin

Vanhuspalvelulain seuranta toteutettiin vuosina 2013 ja 2014 sähköisenä kyselynä ympärivuorokautisen hoidon toimintayksiköissä. Kyselyyn liittyi erillinen henkilöstön toteutuneen työajan seuranta seitsemän päivän ajalta.

Vuonna 2013 kysely toteutettiin touko-kesäkuussa ja erillinen työajan seuranta tehtiin viikolla 22. Vastaavasti vuonna 2014 kysely toteutettiin ajalla 15.9 -1.10 ja erillinen henkilöstön toteutuneen työajan seuranta tehtiin viikolla 38.

Toimintayksikkö on vastaajan itse valitsema mahdollisimman tarkka taso, jolla toimintaa johdetaan.

Vuonna 2013 kyselyyn osallistui 1823 toimintayksikköä ja vastaavasti vuonna 2014 2224 toimintayksikköä. Kaikista ympärivuorokautisen hoidon yksiköistä, joille kysely lähetettiin, vastanneiden toimintayksiköiden osuus oli vuonna 2014 noin 97 %.

Vastanneista toimintayksiköistä laskelmiin on otettu mukaan ne yksiköt (n=2162), joiden toteutunut mitoitus oli välillä 0.25 -1.50. Mukana laskelmissa on siten 95 % vastanneista toimintayksiköistä.

Suunniteltu mitoitus on laskettu vakansseista ja työsuhteista (osastonhoitajat, hoiva-avustajat, ja hoito- ja laitosapulaiset hoitotyöhön osallistumisen osuudella) jaettuna asiakaspaikoilla.

Toteutunut mitoitus on laskettu jakamalla henkilöstön toteutunut työaika (osastonhoitajien, hoiva-avustajien ja hoito- ja laitosapulaisten hoitotyöhön osallistumisen osuudella), jaettuna 38.25) ja viikon 38 ympärivuorokautisen hoidon asiakasmäärillä.

RAI- tunnusluvut on laskettu kognition (CPS) ja hierarkkisesta ADL:n yhdistelmästä. Lähde: RAI-tietokanta, THL 2014.

Vuosien 2013 ja 2014 ympärivuorokautisen hoidon toimintayksikkökohtaiset tulokset ovat nähtävillä osoitteessa:

www.thl.fi/vanhuspalvelulainseuranta

Taulukko 1. Toteutuneiden henkilöstömitoitusten keskiarvot palvelutyypin, tuottajan ja vuoden mukaan.

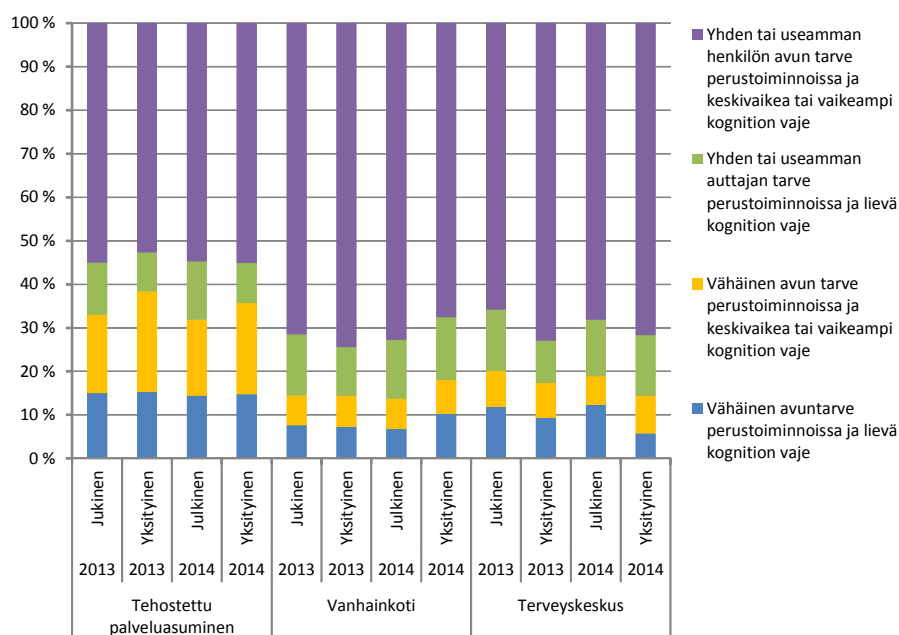
| Palvelutyyppi | Sektori | Vuosi | Keskiarvo | Median | Std | N |
|---|------------|-------|-----------|--------|------|-----|
| Tehostettu palveluasuminen | Julkinen | 2013 | 0.57 | 0.56 | 0.12 | 632 |
| | | 2014 | 0.61 | 0.60 | 0.13 | 822 |
| | Yksityinen | 2013 | 0.61 | 0.59 | 0.13 | 660 |
| | | 2014 | 0.65 | 0.62 | 0.15 | 754 |
| Vanhainkotihoito | Julkinen | 2013 | 0.60 | 0.59 | 0.10 | 324 |
| | | 2014 | 0.64 | 0.63 | 0.10 | 339 |
| | Yksityinen | 2013 | 0.58 | 0.61 | 0.08 | 37 |
| | | 2014 | 0.58 | 0.57 | 0.09 | 25 |
| Terveyskeskuksen tai sairaalan pitkäaikaishoito | Julkinen | 2013 | 0.63 | 0.61 | 0.10 | 150 |
| | | 2014 | 0.68 | 0.66 | 0.14 | 189 |
| | Yksityinen | 2013 | 0.64 | 0.58 | 0.17 | 8 |
| | | 2014 | 0.69 | 0.70 | 0.08 | 10 |
| Sotainvalidien laitoshoido | Yksityinen | 2013 | 0.67 | 0.60 | 0.20 | 12 |
| | | 2014 | 0.64 | 0.64 | 0.14 | 23 |

Useimmissa palvelutyypeissä toteutuneen henkilöstömitoituksen keskiarvo oli suurempi vuonna 2014 verrattuna vuoteen 2013. Yksityisten vanhainkotien mitoitusten keskiarvot hieman alenivat vuodesta 2013 vuoteen 2014. Korotus keskiarvoissa oli suurin tehostetussa palveluasumisessa sekä julkisella että yksityisellä puolella. Korkeimmat keskiarvot olivat terveyskeskusten vuodeosastoilla.

Taulukko 2. Henkilöstörakenne tuottajan ja vuoden mukaan.

| Vakanssit ja työsuhteet yhteensä, % | Kaikki palvelutyyppit yhteensä | | |
|--|--------------------------------|----------|------------|
| | Vuosi | Julkinen | Yksityinen |
| Osaston- ja apulaisosastonhoitajat, Sairaanhoidajat, terveydenhoitajat | 2013 | 4.5 | 5.1 |
| | 2014 | 5.6 | 6.2 |
| Lähihoitajat, perushoitajat | 2013 | 12.9 | 9.8 |
| | 2014 | 13.2 | 8.3 |
| Kuntoutushenkilöstö | 2013 | 69.5 | 69.6 |
| | 2014 | 66.8 | 65.6 |
| Hoiva-avustajat, hoito- ja laitosapulaiset, kodinhoitajat | 2013 | 1.1 | 1.6 |
| | 2014 | 1.3 | 1.6 |
| Muut | 2013 | 10.2 | 9.7 |
| | 2014 | 9.6 | 9.1 |
| Eri ammateissa toimivia yhteensä, lkm | 2013 | 1.8 | 4.1 |
| | 2014 | 3.5 | 9.3 |
| Eri ammateissa toimivia yhteensä, lkm | 2013 | 21068 | 12032 |
| | 2014 | 26024 | 15588 |

Henkilöstörakenne ympärivuorokautisessa hoidossa oli hyvin samankaltainen sekä yksityisissä että julkisissa toimintayksiköissä. Lähihoitajat ja perushoitajat olivat suurin ammattiryhmä, vuonna 2013 69 prosenttia ja vuonna 2014 66 prosenttia. Sairaanhoidajia oli noin joka kymmenes. Esimiesten osuus oli hieman suurempi vuonna 2014 kuin vuonna 2013. Kuntoutushenkilökunnan osuus oli vähäinen. Hoiva-avustajien määrä oli hieman lisääntynyt vuodesta 2013 (n=458) ollen 571 vuonna 2014. Hoiva-avustajat työskentelivät useammin yksityisellä puolella tehostetussa palveluasumisessa.



KIRJALLISUUTTA

Laki ikääntyneen väestön toimintakyvyn tukemisesta ja iäkkäiden sosiaali- ja terveyspalveluista <http://www.finlex.fi/fi/laki/ajantasaa/2012/20120980>

STM ja Kuntaliitto. Laatusuositus hyvän ikääntymisen turvaamiseksi ja palvelujen parantamiseksi <http://www.stm.fi/julkaisut/navta/-/julkaisu/1860580>

Vanhuspalvelulain toimeenpanon seuranta tulossivusto www.thl.fi/vanhuspalvelulainseuranta

Noro A, Alastalo H (toim.). Vanhuspalvelulain 980/2012 toimeenpanon seuranta. Tilanne ennen lain voimaantuloa vuonna 2013. THL Raportti 13/2014. <http://www.julkari.fi/handle/10024/116151>

Vanhusten hoidon nykytila – Tilanne vuonna 2013 <http://www.slideshare.net/THLfi/vanhusten hoidon-nykytila-2013>

Terveyden ja hyvinvoinnin laitos
PI 30 (Mannerheimintie 166)
00271 Helsinki
Puhelin: 029 524 6000

ISBN 978-952-302-384-0 (painettu)

ISBN 978-952-302-385-7 (verkko)
ISSN 2323-5179

<http://urn.fi/URN:ISBN:978-952-302-385-7>

www.thl.fi/vanhuspalvelulainseuranta

Kuvio 3. Asiakkaiden avun tarve päivittäisissä toiminnoissa palvelutyyppin ja yritysmuodon mukaan vuosina 2013 ja 2014 (Lähde: THL, RAI-tietokanta 2014).

Ympäri vuorokautisen hoidon piirissä olevien iäkkäiden asiakkaiden avun ja palvelun tarve on suurta. Yli puolet tehostetun palveluasumisen asiakkaista kuului suuren palvelutarpeen ryhmään ja noin kolmannes kevyen tai melko kevyen palvelutarpeen ryhmään. Terveyskeskusten vuodeosastoilla ja vanhainkodeissa noin 70 prosenttia kuului suuren palvelutarpeen ryhmään ja noin 10 % kevyimmän palvelutarpeen ryhmään.

YHTEENVETO

Toteutuneet henkilöstömitoitukset olivat suurimmalta osalta laatusuosituksen edellyttämällä tasolla, vanhainkotien ja terveyskeskusten keskimääräiset mitoitukset ylittivät 0.60 tason. Verrattaessa vuotta 2013 ja 2014 mitoitustasot ovat pysyneet keskimäärin ennallaan tai jopa nousseet. Vuodesta 2013 vuoteen 2014 toteutuneen henkilöstömitoituksen alittumisia oli vähemmän, mutta edelleen noin 10 %. Sekä suositellun ja toteutuneen henkilöstömitoituksen alittuminen oli tyypillisintä tehostetussa palveluasumisessa.

Ympäri vuorokautisessa hoidossa suurin henkilöstöryhmä oli lähi- ja perushoitajat, joita oli kolme neljästä. Joka kymmenes oli sairaanhoitaja. Kuntoutushenkilöstön osuus oli erittäin pieni. Hoiva-avustajien lukumäärä hieman kohosi vuodesta 2013, ollen vielä melko pieni. Julkiset palvelut olivat lisänneet osaamista nostamalla sairaanhoitajien ja terapeuttien osuutta lähi- ja perushoitajien kustannuksella, kun yksityisillä muun kuin ammattihenkilöstön osuus lisääntyi.

Asiakasrakenne oli tehostetussa palveluasumisessa hieman kevyempi kuin perinteisessä laitoshoidossa vanhainkodeissa ja terveyskeskusten vuodeosastoilla. Tehostetussa palveluasumisessa vähiten apua tarvitsevien osuus oli 15 prosenttia, muissa palvelutyypeissä 10 prosenttia.

Tämän julkaisun viite: Noro A, Mäkelä M, Finne-Soveri H, Alastalo H. Henkilöstörakenne on vahvistunut ympäri vuorokautisessa hoidossa vuodesta 2013 vuoteen 2014 - Vanhuspalvelulain toimeenpanon seuranta tutkimus. Tutkimuksesta tiiviisti 26, marraskuu 2014. Terveyden ja hyvinvoinnin laitos, Helsinki.